

RHIF YMCHWIL CYMDEITHASOL: 81/2024
DYDDIAD CYHOEDDI: 15/01/2025

Gwerthuso'r Isafbris am Alcohol yng Nghymru – Adroddiad terfynol ar ymchwil gyda manwerthwyr a dadansoddi meintiol

This document is also available in English.

Mae'r ddogfen hon hefyd ar gael yn Saesneg.

Teitl: Gwerthuso'r Isafbris am Alcohol yng Nghymru –
Adroddiad terfynol ar ymchwil gyda manwerthwyr a dadansoddi
meintiol

Awduron: Martin Mitchell^a, Nevena Ilic^a, Conor O'Shea^a, Elena
Cossu^a, Thea Schei^a, Colin Angus^b, Andi Fugard^a, Terry Ng-
Knight^a, and Caterina Branzanti^a

^a Canolfan Genedlaethol Ymchwil Gymdeithasol

^b Ysgol Feddygaeth ac Iechyd y Boblogaeth, Prifysgol Sheffield

Adroddiad Ymchwil Llawn: Mitchell, Ilic, O'Shea, Cossu, Schei, Angus,
Fugard, Ng-Knight and Branzanti (2025). Gwerthuso'r Isafbris am Alcohol
yng Nghymru – Adroddiad terfynol ar ymchwil gyda manwerthwyr a
dadansoddi meintiol. Caerdydd: Llywodraeth Cymru, adroddiad GSR rhif
81/2024. Ar gael: [https://www.llyw.cymru/gwerthusor-isafbris-am-alcohol-
yng-nghymru-ymchwil-gyda-manwerthwyr-dadansoddi-meintiol](https://www.llyw.cymru/gwerthusor-isafbris-am-alcohol-yng-nghymru-ymchwil-gyda-manwerthwyr-dadansoddi-meintiol)

Safbwyntiau'r ymchwilwyr, ac nid o reidrwydd rhai Llywodraeth Cymru,
yw'r safbwyntiau a fynegir yn yr adroddiad hwn

I gael mwy o wybodaeth, cysylltwch â:

Adran Ymchwil a Gwybodaeth Gymdeithasol

Llywodraeth Cymru

Parc Cathays

Caerdydd

CF10 3NQ

E-bost: Ymchwil.IechydAGwasanaethauCymdeithasol@llyw.cymru

Tabl cynnwys

Rhestr o dablau.....	2
Rhestr o ffigurau	3
Geirfa	4
Crynodeb gweithredol	5
1. Cyflwyniad	10
2. Methodoleg	17
3. Ymwybyddiaeth a dealltwriaeth manwerthwyr o'r Isafbris am Alcohol	27
4. Profiadau o weithredu'r polisi	31
5. Canfyddiadau o'r effeithiau.....	34
6. Dadansoddiad o ddata pryniannau defnyddwyr	41
7. Casgliadau	48
8. Argymhellion	52
Cyfeiriadau.....	53
Atodiad A: Proffiliau manwerthwyr	55
Tabl A.1: Math o fanwerthwr yn ôl rhanbarth	55
Tabl A.2: Math o fanwerthwr yn ôl cadwyn neu annibynnol	57
Tabl A.4: Math o fanwerthwr yn ôl cyfran y gwerthiannau sy'n deillio o alcohol	60
Atodiad B – Canllaw pynciau'r cyfweliadau ansoddol.	62
Atodiad C – Dadansoddiadau meintiol ychwanegol.....	70

Rhestr o dablau

Tabl 2.1 Nifer y cyfranogwyr yn ôl y don o gasglu data.....	17
Tabl 2.2. Cyfansoddiad y sampl a gyflawnwyd yn ystod y drydedd don	18
Tabl 2.3. Y newidynnau a gynhwysir yn y setiau data.....	21

Rhestr o ffigurau

Ffigur 1.1 Tonnau o gasglu data â manwerthwyr a ffactorau cyd-destunol.....	14
Ffigur 3.1 Newidiadau i ddealltwriaeth ac ymwybyddiaeth manwerthwyr o'r Isafbris am Alcohol dros amser.....	28
Ffigur 5.1 Effeithiau'r Isafbris am Alcohol ar brisiau a gwerthiannau.....	37
Ffigur 6.1. Graff cyfres amser fylchog cymharol yn dangos nifer yr unedau alcohol a brynwyd fesul aelwyd ar gyfartaledd dros amser yng Nghymru a Lloegr.	43
Tabl 6.3. Cyfernodau cyfres amser fylchog reoledig ar gyfer y data dwy wythnos, cyfanswm ac wedi rhannu'n ôl y grwpiau Uchel/Canolig/Isel	47
Tabl C.1: Hunangydberthynas a hunangydberthynas rannol ar gyfer pob cyfnod oedi, set data dwy wythnos a set data pedair wythnos	70
Tabl C.2: Ystadegau disgrifiadol ar gyfer y set data dwy wythnos a'r set data pedair wythnos	71
Tabl C.4: Canlyniadau cyfres amser fylchog ar gyfer y data dwy wythnos	72

Geirfa

Acronym/Allweddair Diffiniad

- Allfasnach: Sector o'r farchnad diodydd alcoholig sy'n cynnwys gwerthiannau i'w hyfed i ffwrdd o safle'r gwerthwr.
- Annibynnol: Safle manwerthu ag un lleoliad neu hyd at dri lleoliad, yn aml dan berchnogaeth unigolyn, teulu neu bartneriaeth ddau-berson.
- Ap MUP: Meddalwedd Isafbris Uned Llywodraeth Cymru ar gyfer cyfrif pris cywir cynnyrch, gan gynnwys cynigion arbennig.
- Astudiaeth sylfaenol: Astudiaeth sy'n nodi sail gwybodaeth y gellir monitro ac asesu cynnydd ac effeithiolrwydd gweithgaredd yn ei erbyn pan fydd y gweithgaredd yn mynd rhagddo ac ar ôl ei gwblhau.
- Cadwyn: Safle manwerthu lle mae llawer o ganghennau yn rhannu brand, rheolaeth ganolog ac arferion busnes wedi'u safoni.
- Hysbysiad gorfodi: Hysbysiad cosb benodedig a roddir i fasnachwr alcohol os canfyddir ei fod yn gwerthu, neu'n awdurdodi gwerthu, alcohol am lai na'r Isafbris Uned sef 50c.
- Isafbris am alcohol (MPA): Ffordd o osod pris sylfaenol am ddiod alcoholig nad oes neb yn cael ei gwerthu am bris llai
- Isafbris Uned (MUP): Isafbris Uned (MUP) – y pris isaf y gellir ei godi fesul uned alcohol ac a ddefnyddir yn y fformiwla i gyfrifo'r pris isaf y gellir gwerthu'r ddiod alcoholig amdano. Cyflwynwyd Isafbris Uned o 50c fesul uned o alcohol yng Nghymru o 2 Mawrth 2020.
- Mewnfasnach: Sector o'r farchnad diodydd alcoholig sy'n cynnwys gwerthiannau i'w hyfed ar safle'r gwerthwr.
- Siop alcohol: Siopau sy'n gwerthu alcohol gan fwyaf, megis siopau diodydd trwyddedig neu siopau cynhyrchion alcohol arbenigol e.e. cyrfau 'crefft'.
- Uned alcohol: Ffordd o fynegi maint yr alcohol pur sydd mewn diodydd. Mae un uned gyfwerth â 10ml neu 8g o alcohol pur.
- Y don gyntaf, yr ail don a'r drydedd don: Y don gyntaf (llinell sylfaen, hydref/ gaeaf 2019/2020), Yr ail don (canfyddiadau interim, hydref 2022), Y drydedd don (y don olaf o ganfyddiadau, hydref 2023).

Crynodeb gweithredol

Mae'r adroddiad hwn yn cyflwyno canfyddiadau trydedd don y gwerthusiad dulliau cymysg o brofiadau manwerthwyr ac effeithiau'r Isafbris am Alcohol (MPA) yng Nghymru, a gomisiynwyd gan Lywodraeth Cymru.

Mae'r ymchwiliad hefyd yn archwilio'r effaith ar bryniannau alcohol trwy ddadansoddi data eilaidd.

Methodoleg

Dulliau ansoddol

Gwelwyd lleihad yn nifer y cyfranogwyr yn y drydedd don, a aeth o 30 yn yr ail don i 22 yn y drydedd don oherwydd cyfradd gadael y sampl. Cymerodd 14 o gyfranogwyr rhan yn y tair ton. Roedd y sampl yn cynnwys manwerthwyr ledled pum rhanbarth yng Nghymru; manwerthwyr annibynnol a manwerthwyr cadwyn; manwerthwyr micro, bach a chanolig; a chyfuniad o drwyddedwyr mewnfasnach, trwyddedwyr allfasnach, neu drwyddedwyr mewnfasnach ac allfasnach.

Dulliau meintiol

Asesodd ein dadansoddiad effaith yr Isafbris am Alcohol a gyflwynwyd yng Nghymru ym mis Mawrth 2020. Gan ddefnyddio dadansoddiadau Cyfres Amser Fylchog Reoledig (CITS), cymarasom dueddiadau prynu alcohol yng Nghymru â'r tueddiadau yn Lloegr, lle na chafodd yr Isafbris am Alcohol ei gyflwyno.

Defnyddiasom ddata unedau alcohol a brynwyd ac a ddygwyd yn ôl i'r cartref Worldpanel Kantar dros y cyfnod 2016-2023 i gynnal y dadansoddiad. Mae Cyfres Amser Fylchog Reoledig (CITS) yn ddull ystadegol a ddefnyddir i werthuso effaith ymyrraeth neu driniaeth drwy gymharu'r newidiadau i ganlyniadau dros amser rhwng grŵp lle cyflwynwyd yr ymyrraeth (Cymru) a grŵp cymharu na chafodd yr ymyrraeth (Lloegr). Mae'r dull hwn yn caniatáu i ymchwiliwyr amcangyfrif effaith yr ymyrraeth tra'n rheoli ar gyfer tueddiadau gwaelodol a ffactorau allanol sy'n dylanwadu ar y ddau grŵp, gan ein gwneud yn fwy hyderus bod unrhyw effeithiau a welir wedi'u hachosi gan Isafbris am Alcohol. Bu'r dull hwn yn help i ynysu effeithiau'r Isafbris am Alcohol o'r cyfnod cydamserol o fesurau diogelu yn erbyn

COVID-19, gan fod Cymru a Lloegr wedi'u heffeithio gan y pandemig, ond dim ond Cymru a weithredodd yr Isafbris am Alcohol.

Cyd-destun COVID-19, chwyddiant uchel, a chynyddu costau byw

Dylid nodi bod profiadau'r manwerthwyr a'u barn am weithredu ac effaith yr Isafbris am Alcohol wedi'u heffeithio ar draws y tair ton gan effeithiau mesurau lliniaru COVID-19, yr adferiad economaidd ar eu hôl, ac yn fwy amlwg yn ystod yr ail don a'r drydedd don, chwyddiant uchel.

Casglwyd data sylfaenol yn hydref a gaeaf 2019/ 2020 yn union cyn dechrau'r mesurau diogelu COVID-19 ym mis Mawrth 2020. O'r herwydd, gohiriwyd yr ail don o gasglu data hyd hydref 2022. Roedd manwerthwyr allfasnach yn parhau i fod ar agor yn ystod y cyfnod cyfamserol, ond roedd manwerthwyr mewnfasnach yn aml ar gau ac yn ymadfer o'r mesurau a oedd yn weithredol ar eu busnesau pan gafodd y data eu casglu.

Yn ystod yr **ail don a'r drydedd don** roedd manwerthwyr yn ymdrin â chwyddiant uwch nag arfer, ac yn arbennig felly yn ystod y drydedd don. Ni chodwyd yr isafbris uned o 50c dros oes yr astudiaeth, ac mae angen deall effeithiau'r polisi yn y drydedd don yng nghyd-destun chwyddiant uwch a'r cynnydd mewn costau byw.

Canfyddiadau ansoddol

Canfyddiadau cyffredinol

Teimlai manwerthwyr bod y polisi Isafbris am Alcohol yn cael yr effaith a ddymunir, sef lleihau gwerthiant alcohol cryfach, rhad trwy wneud cynhyrchion o'r math yn ddrutach. O ganlyniad, dywedwyd bod cwsmeriaid yn prynu llai ohonynt, ac roedd y manwerthwyr yn llai tebygol o stocio'r cynhyrchion hyn. Roedd hyn yn arbennig o wir ymysg manwerthwyr allfasnach.

Hefyd, mae'r polisi bellach wedi ymwreiddio'n arfer ym musnes pob dydd y manwerthwyr. Fodd bynnag, efallai bod effeithiau'r polisi wedi'u gwanhau ers yr ail don wrth i effaith chwyddiant uchel bwrw cysgod dros y cynnydd mewn prisiau a achoswyd gan yr Isafbris Uned. Yn yr un cyfnod, arhosodd yr Isafbris Uned yn 50c.

Ymwybyddiaeth a dealltwriaeth

Gwelwyd gwelliant cynyddol yn lefelau ymwybyddiaeth a dealltwriaeth o'r polisi dros y tair ton o gasglu data. Roedd manwerthwyr yn dueddol o ddangos mwy o gefnogaeth i'r polisi pan oeddent yn deall ei fod wedi'i dargedu at leihau niwed ymysg y boblogaeth yn gyffredinol. Dangosant lai o gefnogaeth iddo lle roeddent yn credu, yn anghywir, bod y polisi wedi'i dargedu at yfwyr problemus. Dywedodd rhai manwerthwyr efallai y byddant yn elwa o gael briffiadau neu gyrsiau diweddarau byr ar brisio cynhyrchion â disgownt.

Profiadau o'r Isafbris am Alcohol a'i gorfodi

Yn y drydedd don, dywedodd masnachwyr bod yr Isafbris am Alcohol wedi dod yn rhan o'u busnes arferol bob dydd. Lleihawyd yr anawsterau blaenorol a gafwyd o ran cyfrifo hyrwyddiadau, cynigion a disgowntiau trwy ddefnyddio ap MUP Llywodraeth Cymru, neu drwy brisio canolog gan bencadlysoedd siopau cadwyn. Golygai'r ffaith bod manwerthwyr wedi rhoi'r gorau ar werthu rhywfaint o'r cynhyrchion alcohol cryfach, rhatach nad oedd cymaint o gynhyrchion yn cael eu gwerthu am lai na'r pris a ganiatawyd, yr oedd angen eu gwirio a chynyddu eu prisiau.

Roedd amledd a natur gwiriadau cydymffurfiaeth gan Safonau Masnach yn amrywio, ond yn gyffredinol roedd manwerthwyr yn fodlon cydymffurfio â'u rhwymedigaethau cyfreithiol o ran yr Isafbris am Alcohol.

Effeithiau

Dywedodd manwerthwyr bod y galw am alcohol cryfach wedi lleihau wrth i brisiau godi. Roedd manwerthwyr mewnfasnach wedi lleihau eu stociau, rhoi'r gorau'n raddol i stocio cynhyrchion tebyg (e.e. seidr cryfach, cost isel), neu eu disodli â chynhyrchion premiwm, cyfaint is, a ystyriwyd yn werth gwell i gwsmeriaid.

Effaith gadarnhaol y polisi Isafbris am Alcohol oedd bod masnachwyr mewnfasnach yn teimlo iddo greu cystadleuaeth decach rhyngddynt a masnachwyr allfasnach, yn enwedig yr archfarchnadoedd.

Roedd effeithiau negyddol yr Isafbris am Alcohol a drafodwyd yn yr ail don (e.e., costau hyfforddiant, gwastraff cynnyrch, a gwirio cynhyrchion â disgownt a

ddosbarthwyd o Loegr) yn llai amlwg yn adroddiadau'r manwerthwyr yn y drydedd don. Dywedodd manwerthwyr nad oedd unrhyw effaith weladwy ar eu gwerthiannau oherwydd cwsmeriaid yn croesi'r ffin i brynu alcohol rhatach yn Lloegr.

Roedd manwerthwyr yn ei chael yn anodd mesur effaith yr Isafbris am Alcohol ar yfwyr problemus, ond roeddent wedi sylwi nad oedd cymaint o gwsmeriaid a ddisgrifiasant yn 'drafferthus' yn dod i'w siopau i brynu alcohol cryf a oedd yn rhad yn flaenorol.

Canfyddiadau meintiol

Canfyddiadau cyffredinol

Yn gyffredinol, cafodd y polisi Isafbris am Alcohol effaith arwyddocaol yn ystadegol ar nifer yr unedau alcohol a brynwyd gan aelwydydd. I gychwyn, gwelwyd cynnydd amlwg ym mhryniannau alcohol yng Nghymru yn dilyn cyflwyno'r Isafbris am Alcohol, a oedd yn cyd-daro â'r mesurau lliniaru COVID-19. Fodd bynnag, roedd yr ymchwydd hwn yn llai yng Nghymru nag yn Lloegr, a gostyngodd y pryniant alcohol yn gynt yng Nghymru wedi hynny.

Grwpiau economaidd-gymdeithasol

Ni welwyd newid arwyddocaol yn ystadegol ymysg grwpiau economaidd-gymdeithasol uwch yng Nghymru yn syth ar ôl cyflwyno'r Isafbris am Alcohol, ond gwelwyd gostyngiad cyflymach mewn pryniant alcohol ar ôl cyflwyno'r Isafbris nag a welwyd yn Lloegr. I'r gwrthwyneb, gwelwyd llai o gynnydd i gychwyn mewn grwpiau economaidd-gymdeithasol is yng Nghymru, ond nid oedd gwahaniaeth arwyddocaol yn ystadegol yn y duedd ostyngol wedi hynny.

Grwpiau prynu alcohol

Ni welwyd gwahaniaethau arwyddocaol yn ystadegol wrth ddadansoddi effeithiau'r Isafbris am Alcohol ar draws grwpiau a brynasant lefelau isel, canolig ac uchel o alcohol.

Casgliadau

Gyda'i gilydd, mae canlyniadau'r ymchwil ansoddol a'r ymchwil meintiol yn dangos bod gweithredu'r polisi Isafbris am Alcohol yng Nghymru wedi cael yr effaith a ddymunwyd sef lleihau nifer yr unedau alcohol a brynwyd gan aelwydydd.

1. Cyflwyniad

- 1.1 Mae'r adroddiad hwn yn rhan o'r gwerthusiad dulliau cymysg o'r Isafbris am Alcohol (MPA) yng Nghymru. Cyflawnwyd yr ymchwil hwn gan y Ganolfan Genedlaethol Ymchwil Gymdeithasol (NatCen) ar ran Llywodraeth Cymru.
- 1.2 Mae'r adroddiad yn cyflwyno'r set derfynol o ganfyddiadau ymchwil ansoddol hydredol gyda manwerthwyr alcohol yng Nghymru. Edrychodd y don ymchwil [llinell sylfaen](#), a gynhaliwyd yn hydref/gaeaf 2019/2020, ar ddealltwriaeth a safbwyntiau'r manwerthwyr am y polisi isafbris cyn ei gyflwyno, ynghyd a'u disgwyliadau am effeithiau'r polisi. Edrychodd yr [ail don](#), a gynhaliwyd yn hydref 2022, ar newidiadau a gafwyd yn nealltwriaeth a safbwyntiau'r manwerthwyr am y polisi, yn ogystal â'u profiadau ac effeithiau canfyddedig yr Isafbris am Alcohol ers ei weithredu. Edrychodd y drydedd don a'r olaf, a gynhaliwyd yn hydref 2023, ar effeithiau tymor hirach, gan gynnwys a gafodd y polisi ei weithredu'n llawn ac a oedd yn cael yr effaith a ddymunwyd.
- 1.3 Mae'r adroddiad hwn hefyd yn cynnwys dadansoddiad meintiol o ddata cyfres amser am brynu alcohol (o Kantar Worldpanel). Edrychodd y dadansoddiad meintiol ar effaith yr Isafbris Uned ar werthiannau a phryniannau unedau alcohol yng Nghymru, ac a oedd yr effaith yn amrywio yn ôl cefndir economaidd-gymdeithasol a lefel y pryniannau alcohol.
- 1.4 Defnyddiwyd dull cyfres amser fylchog reoledig (CITS) i fesur effeithiau gweithredu'r Isafbris Uned. Mae hwn yn ddull gwerthuso lled-arbrofol lle arsylwir ar newidyn canlyniadau dros nifer o gyfnodau amser cyn ac ar ôl cyflwyno ymyrraeth polisi, a'i gymharu â grŵp rheolydd na chafodd yr ymyrraeth. Dewiswyd y fethodoleg hon i wahanu effeithiau'r polisi Isafbris am Alcohol o fesurau lliniaru COVID-19, a weithredwyd ar yr un pryd â'r polisi Isafbris Uned ym mis Mawrth 2020, gan darfu'n ddifrifol ar bryniannau a gwerthiannau unedau alcohol. Dewiswyd Lloegr fel grŵp rheolydd, gan iddo weithredu mesurau lliniaru COVID-19 tebyg i'r rhai yng Nghymru heb weithredu polisi Isafbris Uned.

Cefndir yr Isafbris am Alcohol yng Nghymru

Pam y cyflwynwyd isafbris yng Nghymru

- 1.5 Mae yfed alcohol wedi'i bennu'n broblem fawr o ran iechyd y cyhoedd yng Nghymru. Yn ôl Arolwg Cenedlaethol Cymru (2019-20), dywedodd 19 y cant o oedolion a ymatebodd eu bod yn yfed mwy na'r canllawiau wythnosol a argymhellir (mwy na 14 o unedau), a dywedodd 25 y cant o ddynion eu bod yn yfed mwy na'r canllawiau wythnosol ([StatsCymru, 2020](#)). Yn 2018, 13.1 ymhob 100,000 o farwolaethau oedd y gyfradd marwolaethau yng Nghymru a ymwnânt yn benodol ag alcohol. Roedd y gyfradd hon yn uwch na chyfradd y DU sef 11.9 o farwolaethau ymhob 100,000 o bobl (SYG, 2019).
- 1.6 Bwriad cyflwyno isafbris oedd mynd i'r afael â niwed sy'n gysylltiedig ag alcohol drwy leihau faint mae yfwyr peryglus a niweidiol yn ei yfed. Mae'r polisi'n rhan bwysig o strategaeth Llywodraeth Cymru i leihau faint o gynhyrchion alcohol cryf, cost isel sy'n cael eu hyfed, ac mae'n dilyn strategaeth alcohol yr Alban a gweithredu'r Ddeddf Alcohol (Isafbris) 2012¹. Fodd bynnag, ei brif ffocws yw mynd i'r afael â'r yfed mwy niweidiol ymysg y boblogaeth yn gyffredinol, yn hytrach nag yfwyr problemus neu yfwyr dibynnol ar alcohol yn benodol.

Cyflwyno'r Isafbris yng Nghymru

- 1.7 Cyflwynwyd Isafbris Uned (MUP) o 50c am alcohol yng Nghymru o 2 Mawrth 2020. Y bwriad oedd codi pris cynhyrchion alcoholig a werthwyd neu a gyflenwyd am lai na'r isafbris yn flaenorol, gan olygu na allai fanwerthwyr werthu diod alcoholig yn gyfreithlon am lai na'r pris hwnnw. Nid yw lefel yr Isafbris Uned wedi'i chodi ers ei gyflwyno.
- 1.8 O dan y polisi, mae'n drosedd i fanwerthwyr alcohol gyflenwi alcohol o fangreoedd cymwys yng Nghymru, neu awdurdodi cyflenwi alcohol o fangreoedd cymwys yng Nghymru, am bris gwerthu sy'n is na'r isafbris cymwys am yr alcohol. Roedd yn cynnwys [fformiwla](#) ar gyfer cyfrifo'r isafbris gan ddefnyddio'r Isafbris Uned sef 50c, cryfder canrannol yr alcohol, a'i gyfaint. Sefydlodd [y Ddeddf](#) drefn orfodi a arweinir

¹ Yn dilyn her gyfreithiol a phleidlais yn Senedd yr Alban, cyflwynwyd yr Isafbris Uned ar 1 Mai 2018. Ffynhonnell: NHS Health Scotland.

gan awdurdodau lleol, a phwerau i ddwyn erlyniadau (Llywodraeth Cymru, 2020). Sefydlwyd y drefn arolygu ar y cyd â Safonau Masnach Cymru.

- 1.9 Edrychodd yr **adroddiad llinell sylfaen** ar ddealltwriaeth, safbwyntiau a disgwyliadau'r manwerthwyr am effeithiau'r Isafbris am Alcohol cyn cyflwyno'r polisi. Dangosodd yr adroddiad yr oedd ymwybyddiaeth manwerthwyr, a'r graddau yr oeddent yn barod i weithredu'r polisi, yn amrywio (Bartasevicius et al, 2021). Roedd y rhai a oedd yn ymwybodol o'r polisi ac wedi paratoi ar ei gyfer wedi darllen gwybodaeth amdano. Roedd y bylchau gwybodaeth yn cynnwys dyddiad gweithredu'r polisi, sut y cyfrifwyd yr Isafbris Uned, ac a oedd y polisi'n berthnasol i gyfanwerthwyr. Rhagwelodd manwerthwyr y byddai'r Isafbris am Alcohol yn effeithio ar eu materion ariannol, gyda manwerthwyr mewnfasnach yn disgwyl elwa ohono oherwydd gwell gystadleurwydd â manwerthwyr allfasnach, ac eraill yn rhagweld cwmp mewn gwerthiannau oherwydd prisiau uwch.
- 1.10 Edrychodd yr **adroddiad interim** (yr ail don) ar weithrediad parhaus y polisi. Y prif anawsterau a nodwyd gan fanwerthwyr oedd prisio hyrwyddiadau, cynigion a disgowntiau. Roedd hyn mwyaf amlwg ymysg manwerthwyr nad oeddent yn ymwybodol o Ganllawiau Llywodraeth Cymru a'r ap MUP a ddefnyddiwyd i gyfrifo pris alcohol yn ôl y cyfaint alcohol. I'r rhai a ddefnyddiodd yr ap MUP, roedd cyfrifo pris yr alcohol wedi helpu i wirio'u cyfrifiadau ac wedi osgoi anawsterau prisio.
- 1.11 Lle'r oedd manwerthwyr yn cefnogi'r polisi yn yr ail don, roeddent yn ystyried 'yfed problemus' yn salwch, nid yn ddewis, ac yn credu y byddai'r polisi yn atal salwch ac yn gwella iechyd y cyhoedd. Cefnogwyd y polisi'n fras gan rai fanwerthwyr, ond roeddent hefyd yn pryderu y byddai'n effeithio'n anghymesur ar y bobl fwyaf tlawd a mwyaf agored i niwed mewn cymdeithas. Cafwyd y lefel isaf o gefnogaeth gan fanwerthwyr a gredai y byddai rhai'n yfed cymaint ag yr hoffant bob amser, ac felly dylai fod yr hawl ganddynt i godi cymaint ag yr hoffant am yr alcohol.
- 1.12 Ni wireddwyd disgwyliadau manwerthwyr y byddai'r rhan fwyaf o brisiau'n codi gan effeithio ar eu gwerthiannau erbyn yr ail don. Yn hytrach, gwelsant fod y cynnydd mewn prisiau wedi'i gyfyngu i boteli dau neu dri litr o seidr cryf, rhatach; gwinoedd rhatach; a rhai gwirodydd a weinwyd mewn bariau a bwytai.

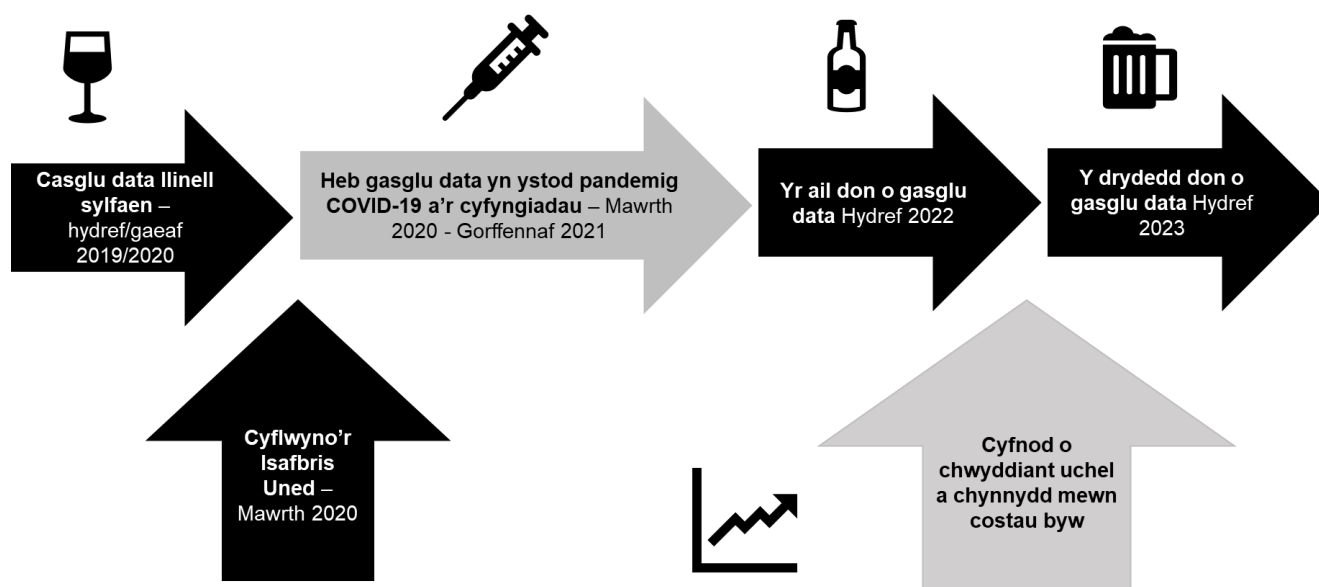
- 1.13 Dywedodd manwerthwyr bod y polisi wedi arwain at rai effeithiau cadarnhaol gan gynnwys, (a) cwsmeriaid yn prynu llai o alcohol cryfach, rhatach; a (b) manwerthwyr yn rhoi'r gorau i stocio'r cynhyrchion hyn yn gyfan gwbl, neu'n gwerthu cynhyrchion â chyfaint alcohol llai yn eu lle, neu alcohol ansawdd uchel am brisiau uwch. Hefyd, dywedodd manwerthwyr mewnfasnach bod hyn wedi creu 'cae chwarae mwy gwastad' rhyngddynt a manwerthwyr allfasnach o ran prisio alcohol.
- 1.14 Nid oedd effeithiau'r Isafbris am Alcohol ar yfwyr problemus yn yr ail don yn glir. Roedd manwerthwyr yn tybio y byddai'r grŵp hwn yn defnyddio cyffuriau yn lle alcohol rhad, neu'n blaenoriaethu eu gwario ar alcohol cryfach dros gostau eraill megis bwyd.

Newidiadau cyd-destunol i Isafbrisio yng Nghymru

- 1.15 Mae'n bwysig nodi bod digwyddiadau ehangach a gyd-darodd â gweithredu'r polisi yn ystod y llinell sylfaen a'r ail don wedi effeithio ar brofiadau a safbwyntiau'r manwerthwyr am yr Isafbris am Alcohol. Roedd y rhain yn cynnwys y pandemig COVID-19 a'r mesurau lliniaru cysylltiedig a gyflwynwyd o fis Mawrth 2020, a ddylanwadodd ar allu manwerthwyr i weithredu yn ôl yr arfer ac ar y lefelau alcohol a werthwyd ganddynt. Caewyd llawer o fanwerthwyr â thrwyddedau mewnfasnach megis bariâu a bwytai ar ôl i'r pandemig ddechrau. Dim ond newydd ailagor oedd rhai ohonynt cyn cael eu cyfweld yn yr ail don, a olygai bod eu profiad o weithredu'r polisi yn gyfyngedig. Ar y llaw arall, roedd llawer o fanwerthwyr â thrwyddedau allfasnach wedi aros ar agor yn ystod y pandemig ac felly wedi gwerthu mwy o alcohol yn ystod y mesurau lliniaru COVID-19. Mae **Ffigur 1.1** yn dangos y tonnau o gasglu data a'u hamseru.
- 1.16 Yn ystod y **don olaf**, effeithiwyd yn benodol ar brofiadau manwerthwyr gan chwyddiant uchel a'r cynnydd mewn costau byw. Gwelwyd bod y ffactorau hyn wedi bwrw cysgod dros unrhyw effeithiau a gafwyd oherwydd cynnydd mewn prisiau cynhyrchion o ganlyniad i'r Isafbris am Alcohol yn ystod yr ail don; yn arbennig gan nad oedd yr Isafbris am Alcohol o 50c wedi codi ers ei gyflwyno yn 2020. Cafodd hyn dwy effaith arall. Yn gyntaf, creodd cyfnod gweddol sefydlog i fanwerthwyr weithredu'r polisi, heb unrhyw newidiadau newydd i'r polisi. Yn ail, daeth y safbwyntiau am y polisi'n fwy niwtral neu'n ddibwys gan nad oedd yr Isafbris am

Alcohol wedi newid rhwng yr ail don a'r drydedd don. Felly daeth manwerthwyr yn fwy cyfarwydd â'r polisi a'r prisio cysylltiedig fel rhan o'u busnes arferol o ddydd i ddydd.

Ffigur 1.1 Tonnau o gasglu data â manwerthwyr a ffactorau cyd-destunol



Nodau ac amcanion

- 1.17 Nod yr ymchwil ansoddol oedd casglu adborth gan fanwerthwyr am eu dealltwriaeth a phrofiadau o'r Isafbris am Alcohol, a'i effeithiau canfyddedig, ar eu busnesau a'u cwsmeriaid.
- 1.18 I gyflawni'r nod hwn, roedd yr ymchwil yn ceisio barn a safbwyntiau manwl amrywiaeth gynhwysfawr o fanwerthwyr alcohol yng Nghymru er mwyn deall:
- Unrhyw newidiadau i'r lefelau ymwybyddiaeth a dealltwriaeth o'r polisi dros gyfnod ei weithredu.
 - Gweithrediad parhaus y polisi a phrofiadau ohono, gan gynnwys cydymffurfiaeth a gorfodi.
 - Effeithiau canfyddedig a gafwyd o ganlyniad i'r polisi, gan gynnwys canlyniadau anfwriadol posibl.

- 1.19 Ar sail y canfyddiadau llinell sylfaen nad oedd rhai manwerthwyr yn ymwybodol o fanylion allweddol, megis sut y cyfrifwyd yr Isafbris am Alcohol, edrychodd yr ail don a oedd y bylchau hyn yn parhau i fodoli, ac os na, sut y dysgodd y manwerthwyr amdanynt a gweithredu arnynt. Edrychodd hefyd ar brofiadau a safbwyntiau manwerthwyr a'r effeithiau canfyddedig ar eu busnesau ers gweithredu'r polisi. Ymchwiliodd y drydedd don a'r olaf, i ddealltwriaeth o'r polisi, y profiadau ohono, ac effeithiau'r polisi gan ei fod bellach wedi ymwreiddio ar ôl cael ei weithredu am dair blynedd. Edrychodd hefyd ar brofiadau cael cymorth i gydymffurfio, a gorfodi lle bo'n berthnasol.
- 1.20 Nod yr ymchwil meintiol oedd ymchwilio a oedd gweithredu isafbris am alcohol yng Nghymru yn gysylltiedig â newid ym mhryniant unedau alcohol.
- 1.21 I gyrraedd y nod hwn, strwythurwyd yr ymchwil o amgylch y cwestiynau ymchwil canlynol:
- CY1: A oedd cyflwyno Isafbris am Alcohol yn gysylltiedig â newid mewn pryniant alcohol (Nifer o Unedau Alcohol ar Gyfartaledd fesul Aelwyd sy'n ei Brynu) yng Nghymru, o gymharu â Lloegr?
 - CY2: A oedd yr effaith hwn yn amrywio yn ôl grŵp economaidd-gymdeithasol (graddau cymdeithasol yr Arolwg Darllenyddiaeth Cenedlaethol (NRS))?
 - CY3: A oedd yr effaith hwn yn amrywio rhwng aelwydydd a brynai cyfeintiau isel a chyfeintiau uchel o alcohol cyn cyflwyno'r Isafbris am Alcohol?

Confensiynau adrodd

- 1.22 Mae'r canlyniadau ansoddol yn yr adroddiad hwn yn osgoi rhoi canfyddiadau rhifol, gan na all ymchwil ansoddol gefnogi dadansoddiad ystadegol, a hynny oherwydd mai nod samplu bwriadus yw ceisio sicrhau ystod a gwahaniaeth ymysg aelodau'r sampl yn hytrach nag adeiladu sampl gynrychiadol ystadegol. Ymhellach, mae'r dulliau holi a ddefnyddiwyd wedi'u dylunio i archwilio materion yn fanwl mewn cyd-destunau unigol yn hytrach na chreu data y gellir eu dadansoddi'n ystadegol. Yr hyn y mae ymchwil ansoddol yn ei wneud yw rhoi dealltwriaeth fanwl o'r amrywiaeth o brofiadau, safbwyntiau ac argymhellion. Gellir dod i gasgliadau ehangach ar y seiliau hyn yn hytrach nag ar sail cyffredinrwydd.

- 1.23 Defnyddir dyfyniadau gair am air i daflu goleuni ar y canfyddiadau. Maent wedi'u labelu i nodi'r math o fanwerthwr, a yw'r manwerthwr yn dal trwydded alcohol mewnfasnach, trwydded alcohol allfasnach, neu'r ddwy.
- 1.24 O ran y dadansoddiad cyfres amser fylchog reoledig (CITS), mae'r adran 'dull' yn nodi manylion am sut cafodd y data cyfres eu casglu cyn ac ar ôl yr ymyrraeth ar gyfer y grŵp triniaeth a'r grŵp rheolydd. Defnyddir technegau ystadegol penodol er mwyn addasu ar gyfer elfennau dryslyd posibl, gan sicrhau y gellir priodoli'r newidiadau a arsylwyd i'r ymyrraeth yn hytrach na thueddiadau allanol neu amrywiadau tymhorol. Cyflwynir y canlyniadau fel arfer ar ffurf graffiau a thablau sy'n dangos pwyntiau amser, tueddiadau, a lefelau cyn ac ar ôl yr ymyrraeth, o'u cymharu ar draws y grŵp triniaeth a'r grŵp rheolydd. Mae metrigau allweddol yn aml yn cynnwys y newid o ran lefel (yr effaith unionsyth) a'r newid o ran tuedd (goledd) ar ôl yr ymyrraeth.
- 1.25 Defnyddir cyfres amser fylchog reoledig i asesu arwyddocâd ystadegol, er mwyn cadarnhau nad yw'r newidiadau a arsylwyd wedi'u hachosi gan amrywiad ar hap. Trwy lynu at y confensiynau hyn, gall ymchwilyr rhoi adroddiad cadarn a thryloyw o effaith yr ymyrraeth, gan wahanu effeithiau gwirioneddol o sŵn a ffactorau dryslyd amserol. Mae'r dull strwythuredig hwn yn caniatáu dadansoddiad manwl a chredadwy o effeithiolrwydd yr ymyrraeth mewn gosodiad a reolir.

2. Methodoleg

Methodoleg ansoddol

2.1 Dewiswyd dyluniad ansoddol, ar sail cyfweiliadau manwl â manwerthwyr, i gynhyrchu dealltwriaeth gyfoethog a manwl o brofiadau a safbwyntiau gwahanol ynghylch y newidiadau i brisiau a achoswyd gan yr Isafbris am Alcohol.

Samplu a recriwtio

2.2 Cymerodd 22 o gyfranogwyr rhan yn y don olaf hon. Bwriadwyd i gynnal cyfweiliadau dilyn-i-fyny gyda'r un 30 o fanwerthwyr a gyfwelwyd yn yr ail don. Fodd bynnag, roedd busnes un o'r cyfranogwyr wedi mynd i'r wal, gwrthododd pum cyfranogwr cymryd rhan eto, ac nid oedd modd cysylltu â dau gyfranogwr arall.

2.3 O'r 22 o gyfranogwyr, cymerodd 14 ohonynt ran yn y tair ton o gasglu data, a chymerodd wyth ohonynt ran dim ond yn yr ail don a'r drydedd don. Cafodd cyfranogwyr newydd eu recriwtio yn yr ail don lle roedd cyfranogwyr wedi gadael yr astudiaeth ers y don gyntaf. (gweler **Tabl 2.1**).

Tabl 2.1 Nifer y cyfranogwyr yn ôl y don o gasglu data

	Yn y llinell sylfaen	O'r llinell sylfaen	Newydd yn yr ail don	Cyfanswm
Llinell sylfaen	30			30
Yr ail don		15	15	30
Y drydedd don		14	8	22

2.4 Ym mhob ton, cynlluniwyd y sampl yn fwriadus er mwyn adlewyrchu'r amrywiaeth o fanwerthwyr alcohol yng Nghymru. Strwythurwyd y sampl i gynnwys:

- Manwerthwyr o'r pum rhanbarth gwahanol yng Nghymru (y Canolbarth a'r Gorllewin, Gogledd Cymru, Canol De Cymru, Dwyrain De Cymru, Gorllewin De Cymru).
- Amrywiaeth o leoliadau trefol, gwledig a maestrefol;
- Trwyddedau alcohol gwahanol – mewnfasnach, allfasnach a'r ddwy;
- Manwerthwyr cadwyn a manwerthwyr annibynnol.

Roedd y detholiad hefyd yn cynnwys manwerthwyr yn agos i'r ffin â Lloegr. Gweler mwy o fanylion am y sampl yn Atodiad A.

2.5 Cynhaliwyd y broses recriwtio cyfranogwyr a'r cyfweiliadau ar gyfer yr ymchwil gan y cwmni ymgynghori o Gymru [Arad Research](#), er mwyn caniatáu i fanwerthwyr gymryd rhan yn Gymraeg os dymument hynny. Dewisodd un cyfranogwr gymryd rhan yn Gymraeg yn yr ymchwil llinell sylfaen, ond ni ddewisodd neb gyfranogi yn Gymraeg yn yr ail don na'r drydedd don.

2.6 Dangosir cyfansoddiad y sampl a gyflawnwyd yn **Nhabl 2.2** isod

Tabl 2.2. Cyfansoddiad y sampl a gyflawnwyd yn ystod y drydedd don

Meini prawf samplu	Nodweddion samplu	Nifer y cyfweiliadau
Rhanbarth	Y Canolbarth a'r Gorllewin	3
	Gogledd Cymru	5
	Canol De Cymru	5
	Dwyrain De Cymru	3
	Gorllewin De Cymru	4
	Amhenodol	2
	Cyfanswm	22
Trwydded	Mewfnasnach	4
	Allfasnach	9
	Y ddwy	8
	Amhenodol	1
	Cyfanswm	22
Math o fanwerthwr	Cadwyn	10
	Annibynnol	11
	Amhenodol	1
	Cyfanswm	22

2.7 Nid yw archfarchnadoedd cadwyn mawr wedi'u cynrychioli yn y sampl. Pan gysylltwyd â hwy ar gyfer y don llinell sylfaen, dywedasant fod Llywodraeth Cymru'n ymgynghori'n uniongyrchol â hwy ac y teimlent fod eu safbwyntiau a'u profiadau eisoes yn cael eu nodi yn y modd hwn. Er i'r sampl gynnwys manwerthwyr

masnachfaint, dylid ystyried bod absenoldeb yr archfarchnadoedd cadwyn mawr yn cyfyngu ar yr ymchwil.

Casglu data

2.8 Lluniwyd arweiniad pynciau'r cyfweiliadau gan NatCen ar y cyd â Llywodraeth Cymru. Roedd yn cynnwys cyfuniad o gwestiynau trafod a chwestiynau oedd yn holi'n fanwl am amrywiaeth o themâu wedi'u strwythuro ar sail cwestiynau'r ymchwil. Dangosir manylion llawn yr arweiniad pynciau yn Atodiad B. Roedd y themâu a drafodwyd yn cynnwys:

- Cefndir y manwerthwr a'r cyfranogwr.
- Dealltwriaeth ac ymwybyddiaeth am y polisi.
- Profiad o weithredu'r polisi ar ôl iddo fod yn weithredol ers tair blynedd.
- Profiad o'r cymorth a gafwyd o ran cydymffurfiaeth a gorfodi.
- Effeithiau ar fanwerthwyr ac effeithiau canfyddedig ar gwsmeriaid.

2.9 Cynhaliwyd y 22 o gyfweiliadau dros y ffôn rhwng mis Medi a mis Rhagfyr 2023, er mwyn cynnig mwy o gyfleustra a hyblygrwydd i'r manwerthwyr. Cyfwelwyd â pherchnogion siop, rheolwyr â chyfrifoldeb dros weithredu'r polisi Isafbris am Alcohol, a staff oedd yn prisio cynnyrch. Lluniwyd y cyfweiliadau i bara 30 munud, ond roeddent yn amrywio o 20 munud i 40 munud, gan ddibynnu a oedd y manwerthwyr eisoes yn gwerthu cynhyrchion o fewn yr ystod a ganiatawyd, i ba raddau yr effeithiwyd ar eu prisiau, ac i ba raddau yr oedd eu busnes wedi newid ers y don flaenorol.

Dadansoddiad ansoddol

2.10 Defnyddiwyd dull Fframwaith NatCen (Ritchie, et al. gol., 2013) i ddadansoddi'r data ansoddol. Mae'r dull hwn yn caniatáu i'r data gael eu harchwilio'n fanwl yn ôl achos ac yn ôl thema. Lluniodd y tîm ymchwil fframwaith dadansoddi ar sail y cwestiynau ymchwil ac adolygiad o sampl bach o drawsgrifiadau cyfweiliad. Roedd hyn yn cynnwys rhesi a gynrychiolai pob achos a phob ton data, a cholofnau a gynrychiolai thema a oedd yn wahaniaethol, ac yn debyg, ar draws y tonnau. Trefnwyd y data o'r cyfweiliadau yn y fframwaith hwn wrth eu casglu yn ystod pob ton. Mae'r dull hwn yn

caniatáu i feintiau mawr o ddata cael eu prosesu a'u harchwilio'n systematig, rhwng achosion (yn edrych ar beth ddywedodd cyfranogwyr gwahanol am yr un mater) ac o fewn achosion (yn edrych ar y berthynas rhwng barn unigolyn ar un pwnc a'i farn am bwnc arall). Roedd hefyd yn hwyluso dull hydredol o ddadansoddi..

- 2.11 Roedd y fframwaith yn ein galluogi ni i fapio ystod llawn safbwyntiau a phrofiadau'r manwerthwyr a gyfwelwyd â hwy, ynghyd â chymharu adroddiadau gan gyfranogwyr gwahanol, neu grwpiau o gyfranogwyr (e.e., manwerthwyr allfasnach). Yn ogystal, cynhaliwyd dadansoddiad hydredol lle bynnag y bo'n bosibl er mwyn cymharu ymatebion manwerthwyr yn y tonnau gwahanol o gasglu data.

Methodoleg feintiol

Data

- 2.12 Roedd y data'n cynnwys ffigurau agregedig ar gyfer pryniannau alcohol yng Nghymru a Lloegr, a gafwyd gan ddata panel defnyddwyr Kantar. Panel siopa aelwydydd parhaus yw Kantar Worldpanel (KWP), sy'n cynnwys oddeutu 30,000 o aelwydydd ym Mhrydain a ddewiswyd trwy samplu strata. Mae'r broses recriwtio'n ystyried ffactorau amrywiol megis rhanbarth, maint yr aelwyd, oedran y prif siopwr, a gradd gymdeithasol y prif siopwr ar sail galwedigaeth (wedi'i chategoreiddio yn ôl diffiniadau gradd cymdeithasol ar sail galwedigaeth yr Arolwg Darllenyddiaeth Cenedlaethol). Caiff aelwydydd sy'n rhoi'r gorau i fod yn rhan o'r panel eu disodli, er mwyn cynnal maint a chynrychioldeb y panel. Caiff y cyfranogwyr eu had-dalu am gymryd rhan ar ffurf talebau manwerthwyr y stryd fawr.
- 2.13 Daw'r set ddata benodol a ddefnyddiwyd ar gyfer y dadansoddiad o banel pryniant nwyddau a ddygwyd i'r cartref Kantar, sef set ddata gyfoethog o bryniannau nwyddau sy'n gwerthu'n gyflym (FMCG) aelwydydd, a gesglir ar sganwyr ym Mhrydain Fawr. Mae panel nwyddau a ddygwyd i'r cartref Kantar yn cynnwys oddeutu 30,000 o aelwydydd sy'n cofnodi eu holl bryniannau bwyd a diod a ddygwyd i'r cartref - nid yw cludfwyd, prydau mewn bwytai a bwyd a fwyteir "wrth fynd" wedi'u cynnwys yn y panel nwyddau a ddygwyd i'r cartref. At ddibenion y dadansoddiad yn yr adroddiad hwn, edrychasom ar bryniannau alcohol is-set o'r

panel hwn a oedd yn cynnwys oddeutu 1,500 o aelwydydd yng Nghymru ac oddeutu 26,000 o aelwydydd yn Lloegr.

- 2.14 Mae aelwydydd yn nodi eu manylion demograffig ar ôl ymuno â'r panel, a chânt eu diweddarau bob blwyddyn. Gan ddefnyddio sganwyr cod bar, mae aelwydydd yn cofnodi'r holl bryniannau bwyd a diod a ddygwyd i'r cartref. Er mwyn sicrhau ansawdd data, rhaid i'r aelwydydd fodloni meini prawf penodol bob pedair wythnos, gan gynnwys isafsymiau o ran lefelau cofnodi data a gwariant, i'w cynnwys yn setiau data terfynol KWP. Hefyd, mae aelodau'r panel yn uwchlwytho delweddau digidol o dderbynebau desgiau talu, a ddefnyddir gan KWP i wirio cywirdeb data'r sganiwr. Mae'r wybodaeth ddemograffig a gesglir yn cynnwys nifer yr oedolion ar yr aelwyd ac oedran, incwm a graddau cymdeithasol y prif siopwr (Ipsos, 2009). Roedd pob set data'n cynnwys y newidynnau fel y gweler yn Nhabl 2.3.

Tabl 2.3. Y newidynnau a gynhwysir yn y setiau data

Newidyn	Disgrifiad
Rhanbarth demograffig	A yw'r data'n cyfeirio at Gymru neu at Loegr
Dyddiad	Pwyntiau amser ar gyfer mesur pob 2, 4 neu 52 o wythnosau
Grŵp Uchel/Canolig/Isel	Y grwpiau pryniant uchel (y 20% uchaf o brynwyr ar sail nifer yr unedau a brynwyd), canolig (y 30% nesaf ar sail nifer yr unedau a brynwyd) ac isel (y 50% isaf ar sail nifer yr unedau a brynwyd)
Demograffeg	Grwpiau graddau cymdeithasol yr Arolwg Darlennyddiaeth Cenedlaethol, ABC1 (galwedigaethau rheoli, proffesiynol ac uwch-oruchwyliaeth) a C2DE (galwedigaethau gwaith llaw ailadroddus, gwaith lled-ailadroddus ac is-oruchwyliaeth, a phobl ddi-waith hirdymor).
Cyfanswm y Gwariant Alcohol	Y cyfanswm a wariwyd ar alcohol ym mhob cyfnod amser (£)
Cyfanswm yr Unedau Alcohol	Cyfanswm y nifer o unedau alcohol a brynwyd ym mhob cyfnod amser
Aelwydydd sy'n prynu	Cyfanswm y nifer o aelwydydd yn y sampl sy'n prynu alcohol ym mhob cyfnod amser
Amllder prynu alcohol (tripiau)	Nifer y tripiau sy'n cynnwys pryniannau alcohol ym mhob cyfnod amser
Pris uned a dalwyd ar gyfartaledd	Y pris a dalwyd ar gyfartaledd am alcohol fesul uned ym mhob cyfnod amser
Unedau ar gyfartaledd fesul aelwyd sy'n prynu	Nifer yr unedau ar gyfartaledd a brynwyd gan bob aelwyd sy'n prynu (cyfanswm yr unedau alcohol/aelwydydd sy'n prynu) ym mhob cyfnod amser

- 2.15 Defnyddiodd ein dadansoddiad dau set data ar wahân o ddata KWP. Defnyddiodd y set gyntaf data wedi'u hagregu'n gyfnodau o bedair wythnos am y cyfnod o fis Mawrth 2016 - Medi 2023, ac roedd yn cynnwys data am yr holl aelwydydd a gymerodd rhan yn y panel ar bob pwynt amser. Ar gyfer y dadansoddiad a haenwyd

gan y lefel prynu alcohol, roedd angen arnom ddata o aelwydydd a oedd yn rhan o'r panel yn ddi-dor o fis Gorffennaf 2019 - Mawrth 2021, gan y diffiniwyd eu grŵp pryniant ar sail pryniannau alcohol cyn cyflwyno'r Isafbris am Alcohol. Roedd arnom angen dilyn yr un aelwydydd i fyny ar ôl gweithredu'r Isafbris am Alcohol.

Defnyddiodd yr ail set data hon ddata wedi'u hagregu'n gyfnodau dwy wythnos, er mwyn cynyddu nifer y pwyntiau amser a oedd ar gael i'w dadansoddi. Mae Tabl 2.4 yn rhoi crynodeb o nodweddion pob set data. Defnyddiwyd y gyfres bedair wythnos hirach i ateb Cwestiynau Ymchwil 1 a 2, a defnyddiwyd y gyfres ddwy wythnos fyrrach i ateb Cwestiwn Ymchwil 3.

Tabl 1.4. Amserlen a nodweddion y setiau data gwahanol

Set data	Ystod	Pwyntiau amser unigryw	Grwpiau	CY
Dwy wythnos	4 Gorffennaf 2019 – 21 Mawrth 2021	52	Grwpiau Uchel/Canolig/Isel	1 a 2
Pedair wythnos	20 Mawrth 2016 – 3 Medi 2023	98	Graddau cymdeithasol NRS	3

2.16 Defnyddiasom ddulliau dadansoddi cyfresi amser ar y data KWP i ateb ein tri chwestiwn ymchwil (Beard et al., 2019). Mae'n bwysig cydnabod bod y data hyn ond yn cynnwys alcohol a ddygwyd i'r cartref cyn cael ei yfed, ac felly'n eithrio gwerthiannau mewn tafarndai, bariau, bwytai a chlybiau nos. Cyflwynwyd yr Isafbris am Alcohol yng Nghymru ar 2 Mawrth 2020 wrth i'r achosion cyntaf o COVID-19 cael eu canfod yng Nghymru, a llai na mis cyn i fesurau diogelu ddod i rym ar 26 Mawrth. Roedd y mesurau diogelu'n ei gwneud yn ofynnol i fanwerthwyr dianghenraid gau, a chyfyngasant ar symud yn rhydd. Hefyd, caewyd tafarndai a bwytai bryd hynny, a symudodd pryniannau alcohol yn sylweddol at siopau o'r herwydd (Giles & Richardson, 2020). Felly, byddai dadansoddiad yn defnyddio data KWP ar werthiannau alcohol yng Nghymru'n dangos cynnydd sydyn yn yr alcohol a ddygwyd i'r cartref ym mis Mawrth 2020. Mae gwahanu effaith yr Isafbrif am Alcohol o'r newidiadau mewn ymddygiad prynu alcohol a gafwyd o ganlyniad i'r pandemig yn her allweddol i'n dadansoddiad ni.

Cyfres Amser Fylchog Reoledig

- 2.17 Er mwyn mynd i'r afael â'r her hon, cymarasom bryniannau alcohol yng Nghymru, a effeithiwyd gan yr Isafbris am Alcohol a gan y pandemig ym mis Mawrth 2020, gyda phryniannau yn Lloegr. Cafodd y pandemig effaith debyg yno, a gweithredwyd polisiâu lliniaru digon tebyg i'r rhai yng Nghymru, ond ni weithredwyd polisiâu prisio alcohol bryd hynny. Cyfres amser fylchog reoledig (CITS) oedd y dull a ddefnyddiwyd.
- 2.18 Mewn dadansoddiad cyfres amser fylchog (ITS) heb grŵp cymharu, cesglir data ar gyfres o bwyntiau amser cyn ac ar ôl cyflwyno ymyrraeth. Y prif syniad yw cymharu'r duedd neu batrwm yn y newidyn canlyniad cyn ac ar ôl yr ymyrraeth er mwyn penderfynu a oedd newid arwyddocaol yn ystadegol yn gysylltiedig â'r ymyrraeth.
- 2.19 Mae cyfres amser fylchog yn dibynnu ar gymharu'r data cyn-ymyrraeth a'r data ôl-ymyrraeth o fewn yr un grŵp yn unig, er mwyn amcangyfrif effaith yr ymyrraeth. Mewn cyfres amser fylchog sengl, rydym ni'n amcangyfrif a oes newidiadau arwyddocaol yn ystadegol yn lefel y mesur canlyniad o ddiddordeb a thuedd dros amser yn y mesur hwn, h.y. y goledd (mewn model llinellol) yn dilyn yr ymyrraeth. Mae cyfres amser fylchog yn gwneud hyn drwy ddefnyddio atchweliad llinellol wedi'i segmentu, a ddiffinnir gan ddefnyddio'r hafaliad canlynol:

$$y = \alpha + \beta_1 T + \beta_2 X + \beta_3 XT + \varepsilon$$

Lle:

- T = amser o'r pwynt data cyntaf, yn dechrau o 1;
- X = cam astudiaeth, lle $X = 0$ cyn cafodd yr ymyrraeth ei gyflwyno, a $X = 1$ ar ôl ei gyflwyno
- XT = y rhyngweithiad rhwng amser a cham astudiaeth, felly sero yw'r XT hwn cyn cyflwyno'r ymyrraeth, a T ar ôl ei gyflwyno;
- ε = y weddilleb;
- β_1 = ongl yr oledd cyn yr ymyrraeth;

- β_2 = gwahaniaeth rhwng diwedd y cyfnod cyn-ymyrraeth a dechrau'r cyfnod ôl-ymyrraeth; a
- β_3 = ongl yr oledd ar ôl yr ymyrraeth

2.20 Mae dadansoddiad cyfres amser fylchog reoledig yn ehangu ar ddyluniad cyfres amser fylchog drwy gynnwys grŵp cymharu na ddaeth i gysylltiad â'r ymyrraeth – yr Isafbris am Alcohol yn yr achos hwn. Drwy gymharu'r newidiadau i'r newidyn canlyniad dros amser yn y grŵp ymyrraeth gyda'r rhai yn y grŵp cymharu, mae dadansoddiad CITS yn helpu i addasu'n ystadegol ar gyfer ffactorau allanol neu dueddiadau a allai effeithio ar y canlyniad yn annibynnol o'r ymyrraeth. Mae hyn yn rhoi amcangyfrif mwy cadarn o effaith yr ymyrraeth. Rydym yn defnyddio'r hafaliad atchweliad canlynol ar gyfer dadansoddiad cyfres amser fylchog reoledig:

$$y = \alpha + \beta_1 T + \beta_2 X + \beta_3 XT + \beta_4 Z + \beta_5 ZT + \beta_6 ZX + \beta_7 ZXT + \varepsilon$$

Lle'r termau ychwanegol yw:

- Z = a dderbyniodd y grŵp yr ymyrraeth ai peidio ($Z = 1$ ar gyfer Cymru a 0 ar gyfer Lloegr);
- ZT = amser y grŵp ymyrraeth a 0 ar gyfer y grŵp heb ymyrraeth;
- ZX = cam astudiaeth y grŵp ymyrraeth a 0 ar gyfer y grŵp heb ymyrraeth;
- ZXT = amser ar ôl y toriad ar gyfer y grŵp ymyrraeth a 0 ar gyfer y grŵp heb ymyrraeth; a
- ε = y weddilleb.
- β_1 = ongl yr oledd cyn yr ymyrraeth ar gyfer Lloegr;
- β_2 = gwahaniaeth rhwng diwedd y cyfnod cyn-ymyrraeth a dechrau'r cyfnod ôl-ymyrraeth ar gyfer Lloegr;
- β_3 = ongl yr oledd ar ôl yr ymyrraeth ar gyfer Lloegr;
- β_4 = gwahaniaeth rhwng Cymru a Lloegr ar y pwynt amser cyntaf cyn yr ymyrraeth;
- β_5 = gwahaniaeth yr oledd rhwng Cymru a Lloegr cyn yr ymyrraeth;

- β_6 = gwahaniaeth rhwng diwedd y cyfnod cyn-ymyrraeth a dechrau'r cyfnod ôl-ymyrraeth rhwng Cymru a Lloegr;
- β_7 = gwahaniaeth yr oled rhwng Cymru a Lloegr ar ôl yr ymyrraeth;

2.21 Felly β_6 a β_7 yw'r cyfernodau allweddol at ddibenion ein Cwestiynau Ymchwil. Maent yn cynrychioli'r gwahaniaeth ymylol mewn newidiadau yn lefel (β_6) a goledd (β_7) cyfeintiau pryniant alcohol yng Nghymru o gymharu â Lloegr. Mae β_4 a β_5 yn dangos y gwahaniaethau cyn-ymyrraeth rhwng Cymru a Lloegr o ran y llinell sylfaen (β_4) a'r goledd (β_5).

Hunangyberthynas

2.22 Rhagdybiaeth allweddol o'r dadansoddiad cyfres amser fylchog reoledig (estyniad o'r atchweliad swm lleiaf sgwariau cyffredin) yw nad yw'r gweddillebau yn y model yn cydberthyn dros amser (h.y. nid yw'r termau cyfeiliornad yn y model ar unrhyw bwynt amser yn perthyn i'r termau cyfeiliornad yn y cyfnod amser blaenorol na'r cyfnod amser olynol). Fodd bynnag, mae data cyfres amser yn aml yn cynnwys rhyw fath o hunangyberthynas, sy'n golygu bod y weddilleb ar bwynt amser penodol yn cydberthyn â gweddillebau yn gynt yn y gyfres, hyd yn oed ar ôl cymhwyso ar gyfer amser, ymyrraeth, a cham astudiaeth.

2.23 Rheolasom ar gyfer hunangyberthynas drwy ddefnyddio'r amcangyfrifyn Prais-Winsten, sy'n ystyried yr hunangyberthynas rhwng bob pwynt a'r pwynt blaenorol (y cyfeirir ato fel model AR(1)), mewn model atchweliad llinelloi. Mae'r gweithrediad yn amcangyfrif yn ddychweliadol y cyfernodau a hunangyberthynas cyfeiliornad y model penodedig hyd nes cyrraedd y cyfernod AR(1).

Dadansoddiad ystadegol

2.24 Cafodd yr holl ddadansoddiadau eu cynnal ym meddalwedd ystadegol R (R Core Team, 2024), fersiwn 4.3.1, yn defnyddio pecyn Prais (Mohr, 2015), fersiwn 1.1.2. Aed i'r afael â'r tri Chwestiwn Ymchwil canlynol:

- CY1: cynhaliwyd dadansoddiad cyfres amser fylchog reoledig o gyfanswm y gwerthiannau alcohol a gofnodwyd yn KWP gan ddefnyddio'r set data pedair wythnos hirach yn cymharu Cymru a Lloegr.

- CY2: cynhaliwyd modelau cyfres amser fylchog reoledig ar wahân o gyfanswm y gwerthiannau alcohol a gofnodwyd yn KWP ar gyfer graddau cymdeithasol ABC1 a C2DE gan ddefnyddio'r set data pedair wythnos hirach yn cymharu Cymru a Lloegr.
- CY3: cynhaliwyd modelau cyfres amser fylchog reoledig ar wahân o gyfanswm y gwerthiannau alcohol a gofnodwyd yn KWP o fewn y tri grŵp pryniannau alcohol, uchel, canolig ac isel, gan ddefnyddio'r set data dwy wythnos fyrrach yn cymharu Cymru a Lloegr.

3. Ymwybyddiaeth a dealltwriaeth manwerthwyr o'r Isafbris am Alcohol

3.1 Mae'r bennod hon yn edrych ar newidiadau yn lefelau ymwybyddiaeth a dealltwriaeth manwerthwyr o'r polisi Isafbris am Alcohol dros y tair ton o gasglu data. Mae'n edrych ar sut yr effeithiwyd ar gefnogaeth i'r polisi gan ddealltwriaeth o nodau'r Isafbris am Alcohol, a'r ffyrdd y cafodd manwerthwyr mwy o wybodaeth am y polisi ers yr ail don.

Prif ganfyddiadau

- Tyfodd ymwybyddiaeth a dealltwriaeth o'r polisi yn raddol dros y tair ton o gasglu data, yn arbennig felly ymysg manwerthwyr allfasnach yr oedd eu prisiau rhatach wedi'u heffeithio mwyaf arnynt.
- Roedd manwerthwyr mwyaf tebygol o gefnogi'r polisi lle deallant yr oedd wedi'i dargedu at leihau niwed ymysg y boblogaeth yn gyffredinol. Cafwyd y gefnogaeth leiaf lle credai manwerthwyr, yn anghywir, bod y polisi wedi'i dargedu at yfwyr problemus na fyddai'r polisi, yn eu tyb hwy, yn gwneud unrhyw wahaniaeth iddynt.
- Dywedodd rhai manwerthwyr efallai y byddant yn elwa o gael briffiadau neu gyrsiau diweddar byr ar brisio cynhyrchion â disgownt. Roeddent hefyd eisiau gwybodaeth am y graddau bu'r polisi'n effeithiol.

Lefelau ymwybyddiaeth a dealltwriaeth

- 3.2 Cododd lefelau ymwybyddiaeth a dealltwriaeth o'r polisi'n raddol dros y tair ton o gasglu data, wrth i'r polisi ddod yn fwy gweithredol.
- 3.3 Nid oedd y polisi wedi'i weithredu ar y llinell sylfaenol. Ar y cam hwn, dechreuodd y rhai a chwiliodd yn rhagweithiol am wybodaeth amdano baratoi ar gyfer ei weithredu. Roedd pryderon hefyd y byddai'r polisi'n cael effaith arwyddocaol yn ystadegol ar fusnesau a phrisiau'r manwerthwyr.
- 3.4 Erbyn yr ail don, roedd gan fanwerthwyr gwell ddealltwriaeth o'r polisi, yn bennaf trwy eu profiadau o'i weithredu. Roeddent hefyd yn sylweddoli nad oedd y polisi'n effeithio ar gymaint o gynhyrchion ag yr oeddent wedi'i ddisgwyl i gychwyn. Roedd

manwerthwyr mewnfasnach a manwerthwyr allfasnach yn deall mai 50c oedd yr isafbris uned, a bod y polisi wedi'i ddylunio i dargedu alcohol cryfach, rhad. Fodd bynnag, roedd ychydig o ddryswch ynghylch prasio disgowntiau ac a oedd y polisi wedi'i dargedu at y boblogaeth gyfan neu at yfwyr problemus.

3.5 Erbyn y drydedd don, roedd dealltwriaeth o'r polisi yn arbennig o dda ymysg manwerthwyr allfasnach, yr oedd eu prisiau rhatach wedi'u heffeithio mwyaf gan y polisi. Er bod manwerthwyr mewnfasnach yn deall hanfodion y polisi (e.e., 50c yr uned oedd yr Isafbris am Alcohol ac roedd yn targedu alcohol cryf, rhatach), nid oedd yn rhan o'u profiadau bob dydd gan nad oedd wedi effeithio ar lawer o'u prisiau, os o gwbl. O gymharu â manwerthwyr allfasnach felly, tueddai'r polisi fod yng nghefn eu meddyliau. Mae **Ffigur 3.1** yn crynhoi'r gwelliant o ran ymwybyddiaeth a dealltwriaeth o'r polisi a'i weithredu gan fanwerthwyr ar draws y tair ton.

Ffigur 3.1 Newidiadau i ddealltwriaeth ac ymwybyddiaeth manwerthwyr o'r Isafbris am Alcohol dros amser

Thema	Llinell Sylfaen – 2019/20	Yr ail don – 2022	Y drydedd don - 2023
Disgwyliadau o'r effaith ar fanwerthwyr a'u busnesau	<ul style="list-style-type: none"> Byddai'r rhan fwyaf o brisiau'n cynyddu Byddai gwerthiannau'n cael eu heffeithio 	<ul style="list-style-type: none"> Llai o brisiau wedi'u heffeithio na'r ddisgwyl Effeithiwyd yn bennaf ar fanwerthwyr allfasnach â phrisiau rhatach 	<ul style="list-style-type: none"> Llai o gynnyrch yn cael eu stocio o dan yr ystod a ganiateir Llai o effaith ar fanwerthwyr mewnfasnach
Dealltwriaeth o nodau'r Isafbris am Alcohol a chefnogaeth amdanynt	<ul style="list-style-type: none"> Ansicrwydd o ran y nodau Rhai manwerthwyr yn chwilio am wybodaeth yn barod i weithredu'r polisi 	<ul style="list-style-type: none"> Y gefnogaeth fwyaf lle deallir bod y polisi'n ddull o leihau niwed Amheuaeth lle gwelir y polisi fel dull o fynd i'r afael ag yfwyr problemus 	<ul style="list-style-type: none"> Gwell dealltwriaeth o'r ffaith bod y polisi'n ymwneud â chynyddu prisiau alcohol cryf
Anghenion o ran gwybodaeth	<ul style="list-style-type: none"> Cyflwynwyd gwybodaeth gan Lywodraeth Cymru a'r ap MUP i ddiwallu anghenion wrth weithredu'r Isafbris am Alcohol 	<ul style="list-style-type: none"> Prisio'r cynhyrchion a effeithiwyd arnynt, yn enwedig o ran disgowntiau a phecynnau aml-gynnwys 	<ul style="list-style-type: none"> Sut i brasio disgowntiau a phecynnau aml-gynnwys Defnyddioldeb yr ap MUP Yr angen am friffiadau/cyrsiau diweddar

3.6 Gwelwyd gwelliannau yn lefelau dealltwriaeth o'r Isafbris am Alcohol ers yr ail don lle roedd manwerthwyr yn cofio cael gwybod am y polisi gan eu pencadlysoedd, gan

Lywodraeth Cymru pan dderbyniasant eu trwydded (nodir ffynonellau gwybodaeth eraill ym mhwyntiau 3.10 a 3.12 isod) neu yn ystod ymweliadau gan swyddogion Safonau Masnach fel rhan o'r prosesau cydymffurfiaeth a gorfodi (gweler Pennod 4).

Ymwybyddiaeth, dealltwriaeth a chefnogaeth i nod yr Isafbris am Alcohol

3.7 Fel yn y tonnau blaenorol, roedd cefnogaeth manwerthwyr o'r Isafbris am Alcohol yn gysylltiedig â'r graddau y deallant brif nod y polisi sef lleihau faint o alcohol niweidiol, cryfach a yfwyd, trwy gynyddu pris cynhyrchion tebyg a thrwy hynny'n cymell defnyddwyr i beidio â'u prynu.

3.8 Roedd safbwyntiau cadarnhaol neu gefnogol manwerthwyr o'r Isafbris am Alcohol yn gysylltiedig â'r graddau y deallant fod y polisi wedi'i dargedu'n bennaf at leihau niwed. Teimlai manwerthwyr a ystyriai yfed yn fater iechyd yn hytrach na dewis, y byddai'r polisi'n effeithiol o ran hyrwyddo iechyd y cyhoedd.

'Os yw'n nwydd moethus (h.y., nid yn nwydd hanfodol) a allai achosi niwed, dylai fod fframweithiau ar waith. Nid isafbris am alcohol yw'r ffordd waethaf o wneud hynny, a bod yn onest.' (Siop alcohol arbenigol, allfasnach a mewnfasnach, cadwyn)

3.9 I'r gwrthwyneb, tueddai safbwyntiau negyddol o'r Isafbris am Alcohol fod yn gysylltiedig â'r camddealltwriaeth mai prif nod y polisi oedd targedu yfwyr problemus, neu'r rhai a ddibynnai ar alcohol. Roedd manwerthwyr a ddeallai'r polisi yn y ffordd hon yn fwy amheus ynghylch ei effeithiolrwydd. Ystyriant yfed problemus yn fater o ddibyniaeth yn hytrach na fforddiadwyedd, gan ddadlau y byddai pobl sy'n dymuno yfed bob amser yn dod o hyd i ffordd i wneud hynny. Felly disgrifiwyd y polisi fel 'plaster glynu' oherwydd y teimlai manwerthwyr nad oedd yn mynd at wraidd problem pam fod rhai yn yfed:

'Mae'n blaster glynu. Dyw hi ddim yn gwneud dim byd. Dw i'n credu y byddai'n well gwario'r arian yn helpu pobl i dorri eu dibyniaeth yn hytrach na thrio eu hatal rhag prynu alcohol.' (Bar, mewnfasnach ac allfasnach, annibynnol)

Gwybodaeth am yr Isafbris am Alcohol

- 3.10 Ni chafwyd ymgyrch wybodaeth benodol am bolisi'r Isafbris am Alcohol rhwng yr ail don a'r drydedd don. Yr un ffynonellau gwybodaeth oedd ar gael felly yn y drydedd don ag yr oedd yn yr ail don.

Ffynonellau gwybodaeth

- 3.11 Lle roedd manwerthwyr wedi **ceisio gwybodaeth yn rhagweithiol**, roedd yn cynnwys: (a) chwilio ar y rhyngryd neu edrych ar wefannau fel Llywodraeth Cymru a Safonau Masnach; (b) defnyddio cyfrifiannell prisiau'r ap MUP; (c) mynd ar gwrs 'trwyddedu alcohol' blynyddol (manwerthwr allfasnach); (d) chwilio am erthyglau mewn papurau newydd a chylchgronau ar ôl gweld gwybodaeth am yr Isafbris am Alcohol yn y cyfryngau newyddion.
- 3.12 Roedd y **wybodaeth a gafwyd** am yr Isafbris am Alcohol yn cynnwys: (a) ei chael pan oedd awdurdodau lleol yn gwirio trwyddedau; (b) gwybodaeth gan Lywodraeth Cymru wrth drwyddedu; (c) gwybodaeth am y polisi gan bencadlysoedd; (d) ffynonellau cyrff masnachol (e.e., Cymdeithas Manwerthwyr Petrol) neu gyfanwerthwyr (e.e., Booker); a (e) ar lafar. Nid oedd cysylltiad yn amlwg rhwng nifer y ffynonellau gwybodaeth a'r lefelau gwybodaeth.

Ceisiadau am wybodaeth bellach

- 3.13 Fel yn yr ail don, dywedodd manwerthwyr y byddai o gymorth i gael briffiadau diweddarau neu gyrsiau byr gan Lywodraeth Cymru, gan gynnwys sut i ymdrin â hyrwyddiadau diodydd cyfarch, yn enwedig pan oeddent yn cael eu dosbarthu o Loegr.
- 3.14 Er nid yn hanfodol, credai manwerthwyr yn ogystal y byddai'n eu cynorthwyo hwy a'u cwsmeriaid i fod yn ymwybodol o effeithiolrwydd y polisi, yr effeithiau a gafodd, ac eglurdeb o ran lle mae'r arian ychwanegol a godwyd yn mynd.

4. Profiadau o weithredu'r polisi

4.1 Mae'r bennod hon yn adrodd ar brofiadau manwerthwyr o'r polisi Isafbris am Alcohol tair blynedd ar ôl ei weithredu. Mae'n canolbwyntio ar sut wnaeth manwerthwyr ymdrin ag unrhyw ddryswch o ran prisio a gododd oherwydd yr Isafbris Uned, a'u profiadau o gydymffurfiaeth â'r polisi a'r orfodaeth ohono gan awdurdodau lleol yng Nghymru.

Prif ganfyddiadau

- Yn y drydedd don, dywedodd manwerthwyr yr oedd yr Isafbris am Alcohol wedi dod yn fwy o ran o'u busnes arferol bob dydd.
- Lleihawyd yr anawsterau blaenorol o ran cyfrifo hyrwyddiadau, cynigion a disgowntiau trwy ddefnyddio ap MUP Llywodraeth Cymru, neu drwy brisio'n ganolog ym mhencadlysoedd y siopau cadwyn.
- Dywedodd manwerthwyr yr oedd rhoi'r gorau i werthu rhai o'r cynhyrchion alcohol cryf, rhatach wedi golygu nad oedd cymaint o gynhyrchion yn cael eu gwerthu ganddynt am bris is na'r pris a ganiateir, yr oedd angen eu gwirio.
- Roedd amlder a natur gwiriadau cydymffurfiaeth Safonau Masnach yn amrywio, ond yn gyffredinol, roedd manwerthwyr yn fodlon cydymffurfio â'u rhwymedigaethau cyfreithiol mewn perthynas â'r Isafbris am Alcohol.

Profiadau o weithredu'r prisio

4.2 Ar y llinell sylfaen, roedd lefelau parodrwydd manwerthwyr i weithredu'r polisi Isafbris am Alcohol yn amrywio. Yn yr ail don, roedd manwerthwyr allfasnach a arhosodd ar agor yn ystod mesurau lliniaru COVID-19 eisoes yn ymgysgu â'r polisi, ac roedd manwerthwyr mewnfasnach yn ymdrin â'r polisi wrth iddynt ailagor ar ôl codi'r mesurau lliniaru. Erbyn y drydedd don, roedd y polisi wedi tyfu'n fwy o brofiad bob dydd i fanwerthwyr ac felly roedd wedi *ymwreiddio'n* fwy. Roedd hyn yn arbennig o wir ymysg manwerthwyr allfasnach yr oedd eu prisiau rhatach wedi'u heffeithio arnynt fwyaf.

Gwirio'r prisiau, hyrwyddiadau, cynigion a disgowntiau

- 4.3 O gymharu â'r ail don, roedd manwerthwyr yn teimlo'n fwy cyffyrddus yn cyfrifo a gwirio prisiau eu cynnyrch. Y prif anhawster a ddaeth i'r amlwg yn y don hon oedd gwirio prisiau hyrwyddiadau, cynigion a disgowntiau. Roedd hyn yn arbennig o wir ymysg staff manwerthu nad oeddent yn chwarae rhan uniongyrchol mewn penderfyniadau ynghylch prasio (e.e., siopau gadwyn lle roedd penderfyniadau ynghylch prasio'n cael eu gwneud yn y pencadlys). Mewn achosion tebyg, roedd staff yn defnyddio cyfrifiannell ap MUP Llywodraeth Cymru i wirio prisiau. Roeddent yn ystyried yr ap yn adnodd gwerthfawr iawn.

'Y cyfan dw i'n gwybod yw nad oes hawl gen i ei werthu am lai na phris penodol. Dw i'n dibynnu ar fy ap hyfryd i'm helpu.' (Allfasnach, siop gadwyn)

Gallai manwerthwyr allfasnach oedd yn rhan o gadwyn dibynnu hefyd ar gymorth prasio gweinyddol gan eu pencadlysoedd, a fyddai'n gwneud y cyfrifiadau drostynt.

- 4.4 Fodd bynnag, roedd manwerthwyr eraill a oedd wedi rhoi'r gorau i stocio alcohol cryfach, rhatach yn dweud nad oeddent yn gwirio mor aml. Bellach, roedd y gwiriadau wedi'u cyfyngu i'r achlysuron hynny pan oedd angen arnynt gymhwysu'r Isafbris Uned i gynhyrchion â disgownt neu gynhyrchion cyfarch, gan gynnwys y rhai a ddeuai o ddsbarthwyr canolog yn Lloegr.

Cydymffurfiaeth a gorfodi

- 4.5 O dan Ddeddf Iechyd y Cyhoedd (Isafbris am Alcohol) (Cymru) 2018, rhoddwyd i awdurdodau lleol Cymru y grym i orfodi'r polisi Isafbris am Alcohol. O'r herwydd, nhw sy'n gyfrifol am gymryd camau gorfodi yn eu hardaloedd i leihau nifer yr achosion lle gwerthir cynhyrchion alcohol am bris llai na'r isafbris. Mae'r gwaith hwn yn cynnwys ymweld â safleoedd er mwyn sicrhau bod busnesau'n cydymffurfio â'r gyfraith. Yn ogystal, rhoddwyd y cyfrifoldeb dros orfodi o fewn yr awdurdodau lleol i adrannau Safonau Masnach a'u swyddogion.
- 4.6 Yn yr ail don, nid oedd swyddogion Safon Masnach wedi ymweld ag unrhyw fanwerthwyr. Felly roedd y profiad o gydymffurfiaeth a gorfodi o ddiddordeb arbennig yn y drydedd don.

- 4.7 Roedd profiadau manwerthwyr o wiriadau cydymffurfiaeth yr adrannau Safonau Masnach yn amrywio. Dywedodd rhai ohonynt y bu'r swyddogion yn ymweld â hwy yn flynyddol neu bob 18 mis, ac roedd y gwiriadau'n cynnwys eu cydymffurfiaeth â'r Isafbris Uned ynghyd â materion trwyddedu eraill. Fodd bynnag, nid oedd rhai manwerthwyr yn cofio unrhyw ymweliadau gan swyddogion Safonau Masnach.
- 4.8 Roedd natur y gwiriadau gorfodi'n amrywio hefyd. Dywedodd rhai o'r ymatebwyr yr oedd swyddogion Safonau Masnach wedi ymweld â'r safle heb rybudd, ac eraill yn adrodd eu bod nhw wedi derbyn rhybudd ymlaen llaw.
- 4.9 Roedd y manwerthwyr a ymwelwyd â hwy yn ystyried yr ymweliad yn rhan o'u rhwymedigaethau cyfreithiol ac nid oeddent yn ei ystyried yn rhy feichus neu'n fusnesgar. Er enghraifft, rhoddodd un manwerthwr grynodedb o'i safbwynt ynghylch y swyddogion Safonau Masnach gan ddweud:
- 'Maen nhw yma i wirio ein bod ni'n glynu at y rheolau.' (Allfasnach, siop gyfleustra cadwyn)
- 4.10 Hyd yn oed lle roedd manwerthwr wedi derbyn hysbysiad gorfodi yn y drydedd don, ni chafodd effaith negyddol ar ei brofiad o gydymffurfiaeth a gorfodi. Ychwanegodd er iddo dderbyn rhybudd am ddangos label anghywir ar silff ar gyfer cynnyrch alcohol:
- 'Roedd yn iawn. Cafodd ei gyfathrebu'n weddol dda, felly nid oeddwn i'n teimlo fy mod i wedi cael fy nhargedu na dim byd felly.' (Allfasnach, siop all-drwydded)
- 4.11 Dywedodd rhai manwerthwyr wrthym er iddynt groesawu gwiriadau gan swyddogion safonau masnach, teimlant ar adegau nad oedd cyfiawnhad o'r rheidrwydd am yr ymweliadau gan eu bod nhw'n cydymffurfio'n gyson â'r gyfraith.

5. Canfyddiadau o'r effeithiau

5.1 Mae'r bennod hon yn adrodd ar effeithiau canfyddedig y polisi Isafbris am Alcohol ar brisio cynhyrchion alcohol, ac ar fusnesau manwerthwyr, rhwng yr ail don a'r drydedd don. Mae'n edrych ar yr effeithiau perthynol ar brisiau sy'n codi o'r Isafbris Uned a chwyddiant. Hefyd, mae'n ystyried a yw'r polisi wedi effeithio ar werthiant alcohol cryfach, rhatach fel y bwriadwyd, ac effeithiau cadarnhaol ac effeithiau negyddol eraill y polisi. Yn olaf, mae'n edrych ar yr effeithiau canfyddedig a gafodd y polisi ar eu staff a'u cwsmeriaid ym marn y manwerthwyr.

Prif ganfyddiadau

- Dywedodd manwerthwyr yr oedd llai o alw am alcohol cryfach wrth i brisiau godi. Lleihaodd manwerthwyr allfasnach eu stociau, rhoi'r gorau i'w stocio'n raddol, neu stocio cynhyrchion moethus drutach â llai o gyfaint alcohol yn eu lle, a ystyriwyd yn well gwerth i gwsmeriaid.
- Yn y drydedd don, gwanhawyd effaith canfyddedig y polisi oherwydd (a) roedd yr Isafbris Uned wedi aros yn 50c ers ei weithredu, a (b) roedd chwyddiant uwch wedi bwrw cysgod dros y cynnydd mewn prisiau oherwydd yr Isafbris Uned yn ystod 2022 i 2023.
- Effaith anfwriadol o bolisi'r Isafbris am Alcohol oedd y teimlai manwerthwyr mewnfasnach ei fod yn creu cystadleuaeth decach rhyngddynt hwy a manwerthwyr allfasnach, yn enwedig wrth gystadlu ag archfarchnadoedd.
- Roedd effeithiau negyddol yr Isafbris am Alcohol a drafodwyd yn yr ail don (e.e., costau hyfforddiant, gwastraff cynhyrchion, a gwirio cynhyrchion â disgownt a ddsbarthwyd o Loegr) yn llai amlwg yn adroddiadau manwerthwyr yn y drydedd don.
- Dywedodd manwerthwyr nad oedd unrhyw effaith amlwg ar eu gwerthiannau oherwydd cwsmeriaid yn croesi'r ffin i brynu alcohol rhatach yn Lloegr.
- Roedd manwerthwyr yn ei chael yn anodd mesur effaith yr Isafbris am Alcohol ar yfwyr problemus, ond roeddent wedi sylwi bod llai o gwsmeriaid a ddisgrifiasant yn 'drafferthus' yn dod i'w siopau i brynu alcohol cryf a oedd yn rhad yn flaenorol.

Effeithiau'r Isafbris am Alcohol ar werthiant alcohol cryfach, rhatach

- 5.2 Prif nod yr Isafbris am Alcohol yw lleihau gwerthiannau alcohol cryfach, rhatach fel rhan o ymagwedd ehangach at leihau niwed. Parhaodd y polisi i gael yr effaith a ddymunwyd drwy leihau argaeledd alcohol cryfach, rhatach ers yr ail don. Dywedodd manwerthwyr yr oedd gwerthiannau'r cynhyrchion hyn wedi arafu ers y don flaenorol. Sylwodd y manwerthwyr allfasnach yr oedd pryniannau boteli mawr – dau, tri a phum litr – o seidr wedi arafu, gyda rhai manwerthwyr yn penderfynu rhoi'r gorau i'w gwerthu yn gyfan gwbl wrth i werthiannau leihau:

'Felly pethau fel seidr X. Dw i'n meddwl isafbris botel tri litr, [yw] fel £11. Dyw pobl ddim yn eu prynu nhw rhagor.' (Allfasnach, siop gyfleustra cadwyn)

Dywedodd manwerthwyr y cynhyrchion eraill a effeithiwyd arnynt oedd gwinoedd rhatach, a rhai gwirodydd.

- 5.3 Hefyd dywedodd manwerthwyr allfasnach wrthym eu bod wedi rhoi'r gorau i stocio'r cynhyrchion hyn o'r herwydd, a/neu eu bod wedi cyflwyno alcohol o well ansawdd, am bris uwch. Ystyrient y cynhyrchion hyn yn werth gwell i gwsmeriaid oherwydd eu premiwm canfyddedig a'u hansawdd gwell.
- 5.4 Ymhellach, dywedodd manwerthwyr y gallai rhoi'r gorau i werthu'r cynhyrchion hyn helpu i newid arferion yfed pobl ifanc yn y dyfodol:

'P'un a fyddai pobl ifancach ddim yn dechrau, neu'n methu cael eu dwylo ar yr alcohol rhad, y fforddiadwyedd... Byddech chi'n hoffi meddwl y byddai'n atal nhw rhag yfed.' (Siop masnach, allfasnach, cadwyn)

Mewn geiriau eraill, os na all pobl ifanc fforddio prynu alcohol cryfach, byddant yn cael eu diogelu rhag ei niwed, ac efallai ddim yn datblygu diddordeb ynddo.

Effeithiau'r Isafbris Uned yn 50c

- 5.5 Pennwyd yr Isafbris Uned yn 50c pan weithredwyd y polisi Isafbris am Alcohol. Ni chodwyd y pris hwn rhwng yr ail don a'r drydedd don o gasglu data. Fel yn yr ail don, dywedodd manwerthwyr nad oedd y polisi wedi cynyddu prisiau cymaint o'r cynhyrchion ag yr oeddent wedi disgwyl. Gwelsant fod y polisi yn fwy targededig nag yr oeddent wedi meddwl yn wreiddiol, ac roedd wedi ei gyfyngu i'r cynhyrchion a drafodwyd uchod.

5.6 Yn y drydedd don, roedd manwerthwyr mewnfasnach a rhai o'r manwerthwyr allfasnach yn parhau i ddweud nad oedd lefel yr Isafbris Uned yn effeithio arnynt o gwbl, am fod prisiau'r mathau o gynhyrchion a werthant yn uwch na'r Isafbris Uned gofynnol, a/neu roedd yr ychwanegiadau uchel ar eu prisiau'n golygu y gellid llyncu'r codiadau bach mewn pris oherwydd yr Isafbris Uned. Felly i ryw raddau, roedd cefnogaeth barhaus i'r polisi'n gysylltiedig â'r ffaith nad oedd yn effeithio ar gymaint o gynhyrchion ag yr oedd manwerthwyr wedi'i ddisgwyl yn wreiddiol.

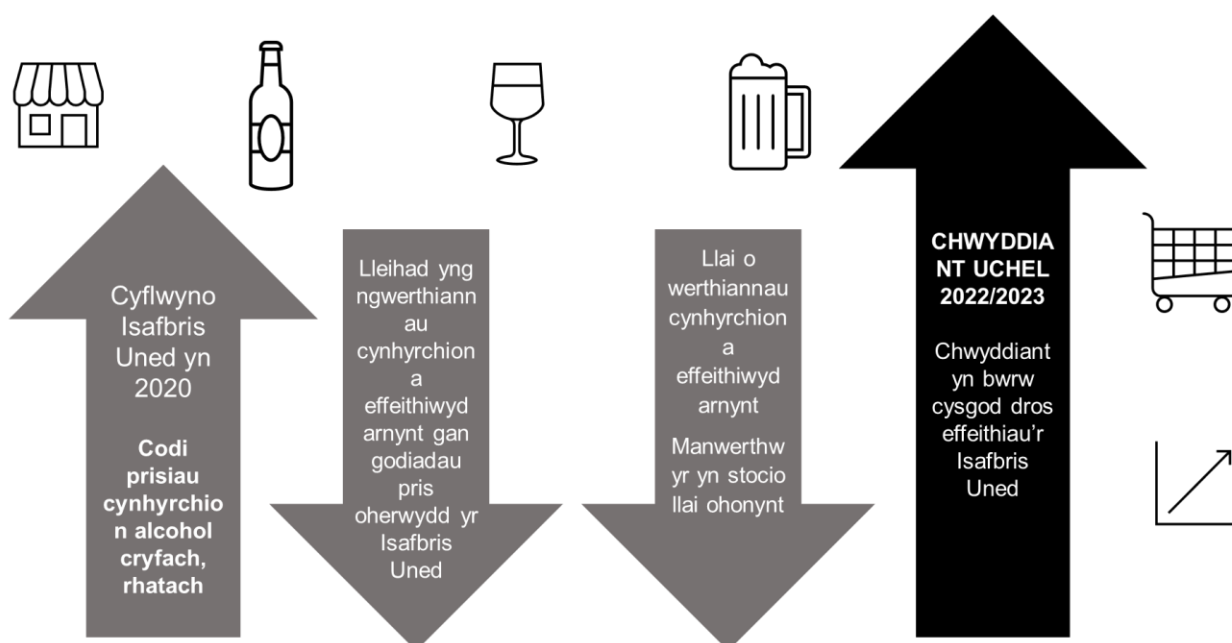
Y polisi'n cael llai o effaith yng nghyd-destun chwyddiant uchel

5.7 Dechreuodd chwyddiant uchel effeithio ar brisiau yn ystod yr ail gam o gasglu data, gan gyrraedd uchafbwynt rhwng hydref 2022 a hydref 2023. Nododd manwerthwr y codiad arbennig o gyflym mewn prisiau rhwng yr ail don a'r drydedd don o gasglu data:

'Daeth cymaint o effeithiau cynyddol i lawr y gadwyn, mae'n teimlo bod prisiau'n codi bob yn ail fis. Mae'n debyg mai hwn yw'r cyfnod mwyaf, neu'r hiraf, o ansefydlogrwydd o ran prisio a welais i erioed.' (Allfasnach, siop boteli, cadwyn)

5.8 Yn ystod y don olaf hon, dywedodd manwerthwyr yr oedd chwyddiant wedi bwrw cysgod dros gynnydd prisiau'r ychydig o gynhyrchion a effeithiwyd gan yr Isafbris Uned yn yr ail don. Felly gwanhawyd effaith y polisi, o leiaf yn rhannol gan nad oedd yr Isafbris Uned wedi newid tra bod y prisiau wedi codi. Dangosir effeithiau cyffredinol yr Isafbris am Alcohol ar draws y tonnau o gasglu data yn **Ffigur 5.1** isod.

Ffigur 5.1 Effeithiau'r Isafbris am Alcohol ar brisiau a gwerthiannau



Cystadleuaeth decach yn y farchnad – ‘cae chwarae gwastad’

5.9 Effaith gadarnhaol arall a drafodwyd yn y drydedd don oedd yr ystyriaeth bod yr Isafbris am Alcohol wedi creu cystadleuaeth decach rhwng prisiau manwerthwyr mewnfasnach a manwerthwyr allfasnach. Ar y llinell sylfaen, roedd manwerthwyr mewnfasnach yn amau a fyddai'r polisi'n dod â phrisiau archfarchnadoedd a manwerthwyr mewnfasnach fel tafarndai, clybiau a bwytai yn agosach at ei gilydd. Erbyn yr ail don, roedd manwerthwyr mewnfasnach yn ystyried y polisi'n gadarnhaol am y rheswm hwn, ac yn cefnogi 'cae chwarae' mwy gwastad. Adleisiwyd y safbwynt hwn yn y drydedd don:

‘...roedd hi'n beth positif inni pan gafodd ei weithredu, gan iddo dynnu sylw at le roedd yr heriau yn y farchnad. Felly roedd pobl allan yno ar y pryd, cyn iddo ddechrau, yn gwerthu alcohol yn llawer rhy rhad, ac wedyn byddai hynny'n effeithio ar ein gwerthiannau ni, yn y bôn.’ (Bragdy, mewnfasnach ac allfasnach, annibynnol)

5.10 Yn y drydedd don, roedd rhai manwerthwyr yn parhau i deimlo y gallai archfarchnadoedd werthu alcohol â meintiau elw llai, gan godi prisiau is na hwy. Fodd bynnag, yn gyffredinol roedd manwerthwyr mewnfasnach a manwerthwyr

allfasnach llai yn croesawu'r hyn a ystyrient yn gystadleuaeth decach a gododd fel effaith anfwriadol o'r polisi.

Effeithiau negyddol canfyddedig ar fanwerthwyr

- 5.11 Effeithiau negyddol yr Isafbris am Alcohol a nodwyd gan fanwerthwyr yn yr ail don oedd: (a) cost hyfforddi staff; (b) mwy o wastraffu cynnyrch; (c) ymdrin â hyrwyddiadau a disgowntiau DU-gyfan, a (d) newid eu cyflenwyr o Loegr i Gymru er mwyn osgoi gorfod gwirio prisiau cynnyrch unigol. Erbyn y drydedd don, roedd manwerthwyr yn parhau i sôn am yr effeithiau hyn yn eu hadroddiadau, ond roeddent yn llai amlwg, neu nid oeddent yn cael cymaint o effaith ar y manwerthwyr.

Effeithiau negyddol a leihawyd

- 5.12 Roedd llai o gyfeiriadau at **gostau hyfforddi staff** i ddeall yr Isafbris Uned yn y drydedd don nag yn yr ail don, efallai gan fod rhywfaint o staff eisoes wedi cael yr hyfforddiant. Nid oedd y mater hwn mor amlwg ymysg manwerthwyr yn y don hon felly.
- 5.13 Cyfeiriwyd at **wastraffu cynnyrch** yn y don hon eto, er hefyd yn llai aml. Roedd gwastraff yn digwydd lle nad oedd manwerthwyr yn gallu rhoi disgownt dan yr Isafbris Uned pan oedd y cynnyrch yn cyrraedd diwedd ei oes silff. Dywedodd un cyfanwerthwr (a oedd yn fanwerthwr hefyd) ei fod wedi ymateb i'r polisi trwy addasu ei rhagolygon a'i strategaethau gwerthu ar gyfer y cynhyrchion a effeithiwyd gan yr Isafbris Uned. Cyn gweithredu'r polisi, byddai manwerthwyr yn gwerthu'r stoc nas brynwyd am bris â disgownt. Ar ôl gweithredu'r polisi, byddant yn osgoi stocio a chynhyrchu cymaint o'r cynhyrchion hyn rhag ofn na fyddai modd iddynt eu gwerthu:

'Mae gen i 50 o gistiau nawr na allaf i gael eu gwared nhw. Fel arfer, byddwn i wedi'u gwerthu, ond allwch chi ddim gwneud hynny. Felly mae'n rhaid ichi ragweld pethau'n llawer gwell. Rydych chi'n cynhyrchu ychydig yn llai gan wybod y byddwch chi'n gwerthu allan, ond gan wybod na fydd problem gennych yn y pendraw.' (Mewnfasnach ac allfasnach, bragdy)

O ganlyniad, lleihawyd gwastraffu cynnyrch ar ôl dyddiadau 'ar ei orau cyn'.

- 5.14 Parhaodd **hyrwyddiadau a disgowntiau DU-gyfan** yn broblem lle roedd prisiau siopau, bragdai a gwestai'n cael eu pennu'n ganolog gan bencadlysoedd tu allan i Gymru. Roedd hyn efallai'n golygu nad oedd y rhai oedd yn ymwneud â phrisio cynhyrchion a chreu cynigion arbennig mor ymwybodol o ddeddfwriaeth Cymru ag y dylent fod. Dywedodd rhai manwerthwyr yr oedd derbyn cynhyrchion o du allan i Gymru yn arwain at fwy o waith gwirio prisiau yn erbyn yr Isafbris Uned er mwyn sicrhau bod y prisiau o fewn yr ystod a ganiateir. Fodd bynnag, roedd manwerthwyr yn dueddol o ystyried hyn yn rhan o'u busnes arferol bob dydd erbyn hyn gan fod y polisi wedi'i ymwreiddio i'r broses bellach. Yn yr ail don, dywedodd rhai manwerthwyr yn agos i'r ffin â Lloegr eu bod wedi newid i ddefnyddio cyflenwyr a leolwyd yng Nghymru. Fodd bynnag, ni soniwyd am hynny eto yn y drydedd don.
- 5.15 Yn hytrach, roedd manwerthwyr yn gwirio cynhyrchion a ddeuai o gyflenwyr a leolwyd yn Lloegr. Ni ystyriwyd hynny'n rhy feichus, a hwyluswyd y broses gan yr ap MUP:

'Os bydd byth angen arnaf leihau costau unrhyw beth, mae gen i ap ar fy ffôn a gallaf roi isafbris i mewn, a bydd yn dweud wrthyf beth yw'r pris isaf y gallaf i godi amdano.' (Allfasnach, siop gyfleustra, cadwyn)

Gwerthiannau trawsffiniol

- 5.16 Pan gyflwynwyd yr Isafbris am Alcohol, cafwyd rhywfaint o bryder y gallai manwerthwyr yn agos i'r **ffin â Lloegr** cael ei effeithio gan rai cwsmeriaid yn croesi'r ffin i brynu alcohol rhatach nas effeithiwyd gan y polisi. Nid oedd y pryderon hyn mor amlwg yn y don hon o gasglu data ag yr oeddent yn y llinell sylfaen a'r ail don. Dywedodd manwerthwyr er bod rhai cwsmeriaid efallai'n gyrru dros y ffin i fanteisio ar alcohol rhatach neu hyrwyddiadau yn Lloegr, nid oeddent wedi gweld cwmpwmp amlwg yn eu gwerthiannau.

Effeithiau'r Isafbris am Alcohol ar gwsmeriaid

- 5.17 Dywedodd manwerthwyr bod cwsmeriaid wedi dangos rhywfaint o ymwybyddiaeth o'r polisi Isafbris am Alcohol ar y llinell sylfaen ac yn yr ail don, yn bennaf oherwydd adroddiadau am y polisi yn y cyfryngau a hysbysiadau gan Lywodraeth Cymru a ddangoswyd gan rai manwerthwyr ar y pwynt gwerthu. Fodd bynnag, safbwynt a

ailadroddwyd yn y don hon oedd bod llai o sôn am yr Isafbris am Alcohol gan gwsmeriaid, yn rhannol oherwydd bod manwerthwyr a'u cwsmeriaid wedi dysgu byw gyda'r polisi ac nid oedd yn newyddion mwyach.

- 5.18 Fel yn yr ail don, roedd pryderon o hyd bod y polisi'n effeithio'n anghymesur ar y bobl dlotaf, nid yn unig yng Nghymru, ond o gymharu â Lloegr.

'Yn fy marn i, roedd hi'n gywilyddus ein bod ni'n talu mwy na Lloegr. Nid dyna'r peth iawn i wneud. Yn fy marn i, dydyn ni ddim yn wlad fwy cyfoethog na Lloegr. Mae pobl fan hyn yn dlotach yn gyffredinol, mae'r cyflogau'n dlotach, ac mae rhywbeth yn bod os ydyn ni'n gorfod talu mwy.' (Siop gyfleustra, allfasnach, cadwyn)

- 5.19 Fodd bynnag, dywedodd manwerthwyr bod y cwynion oherwydd pwysau chwyddiant ar brisiau a gafwyd gan gwsmeriaid yn y drydedd don wedi mynd tu hwnt i'r grwgnach a gafwyd ganddynt am gynnydd ym mhrisiau cynhyrchion yn yr ail don.

Effeithiau ar yfed problemus

- 5.20 Roedd manwerthwyr yn ei chael yn anodd mesur yr effeithiau cyffredinol ar yfwyr problemus gan eu bod ond yn ymwybodol o'r bobl a ddeuai i'w safle nhw. Er y credai rhai manwerthwyr y gallai codi prisiau arwain at fwy o drosedd gyda phobl yn dwyn alcohol na allant ei fforddio, soniai eraill am effaith gadarnhaol oherwydd llai o werthiannau alcohol rhatach, cryfach. Dywedodd manwerthwyr allfasnach bod rhai o'r staff yn eu siopau wedi cael llai o gysylltiad â chwsmeriaid 'trafferthus':

'Wn i ddim sut i roi hyn yn gywir nawr – ie, llai o gwsmeriaid trafferthus yn dod i'r drws am wn i, oherwydd fel arfer, y [cynnyrch x] cyfaint uwch ac ati, mae'n denu pobl sy'n gaeth i alcohol a chwsmeriaid problemus weithiau. Dwi wedi sylwi ar lai o hynny oherwydd, yn amlwg, fforddiadwyedd.' (Allfasnach, siop annibynnol)

Felly er na allai manwerthwyr allfasnach fod yn sicr beth oedd wedi digwydd i rai o'r yfwyr problemus a arferai dod i'w safle, roeddent yn sylwi bod llai o gwsmeriaid yn prynu alcohol cryf, rhad.

6. Dadansoddiad o ddata pryniannau defnyddwyr

- 6.1 Yn y dadansoddiad hwn, amcangyfrifasom effaith yr Isafbris am Alcohol yng Nghymru ar bryniannau alcohol, gan ddefnyddio nifer yr unedau alcohol a brynwyd fesul aelwyd ar gyfartaledd i'w mesur. Cynhaliwyd y dadansoddiad gan ddefnyddio cyfres amser fylchog reoledig (CITS). Mae'r dadansoddiad yn barhad o'r ddogfen 'Gwerthuso'r Isafbris am Alcohol yng Nghymru - Adroddiad Interim ar Ymchwil gyda Manwerthwyr a Dadansoddi Meintiol' a gyhoeddwyd gan Lywodraeth Cymru yn 2023 (Mitchell et al., 2020), sy'n cyfeirio at y cyfnod o fis Medi 2019 i fis Chwefror 2022. Rydym wedi adeiladu ar y dadansoddiad trwy ddefnyddio data newydd KWP sy'n cyfeirio at y cyfnod o fis Mawrth 2016 i fis Medi 2023 (h.y., ffrâm amser hirach). O gymharu â'r data yn yr Adroddiad Interim, a ddefnyddiodd cyfaint y ddiod alcoholig fel prif ganlyniad, dadansoddod yr adroddiad presennol nifer yr unedau alcohol a brynwyd fesul aelwyd. Ffeffrir y mesur canlyniad newydd hwn gan ei fod yn gwahaniaethu rhwng cyfrifon ar gyfer cynnwys alcoholig diodydd, ac mae'n cydweddu â'r gwaith a gyhoeddwyd ar hyn o bryd.
- 6.2 Roedd yr adroddiad interim hefyd yn cynnwys dadansoddiad o ddata gwerthiannau siopau gan y Partneriaethau Data Manwerthu (TRDP). Yn wreiddiol, cynlluniasom ddadansoddi set data'r Partneriaethau Data Manwerthu wedi'i ddiweddarau, ond ni wnaethom hynny oherwydd: (a) roedd y data a ddiweddarwyd dim ond yn gyfres amser ôl-weithredu hirach, nad oedd yn ychwanegu llawer i'r dadansoddiad a adroddwyd eisoes; a (b) teimlwyd nad oedd cost prynu'r data hyn yn werth da am arian o gofio nad oedd y dadansoddiad ychwanegol yn gwella'n sylweddol ar yr hyn a adroddwyd eisoes.

Prif Ganfyddiadau

- Cafwyd cynnydd arwyddocaol yn ystadegol ym mhryniannau alcohol yng Nghymru a Lloegr ar yr un pryd â chyflwyno'r Isafbris am Alcohol. Fodd bynnag, roedd y cynnydd yng Nghymru yn is na'r cynnydd yn Lloegr, a chafwyd mwy o ostyngiad dros amser yn dilyn hyn, a ddangosai fod yr Isafbris am Alcohol wedi cael effaith ar bryniannau alcohol yng Nghymru.

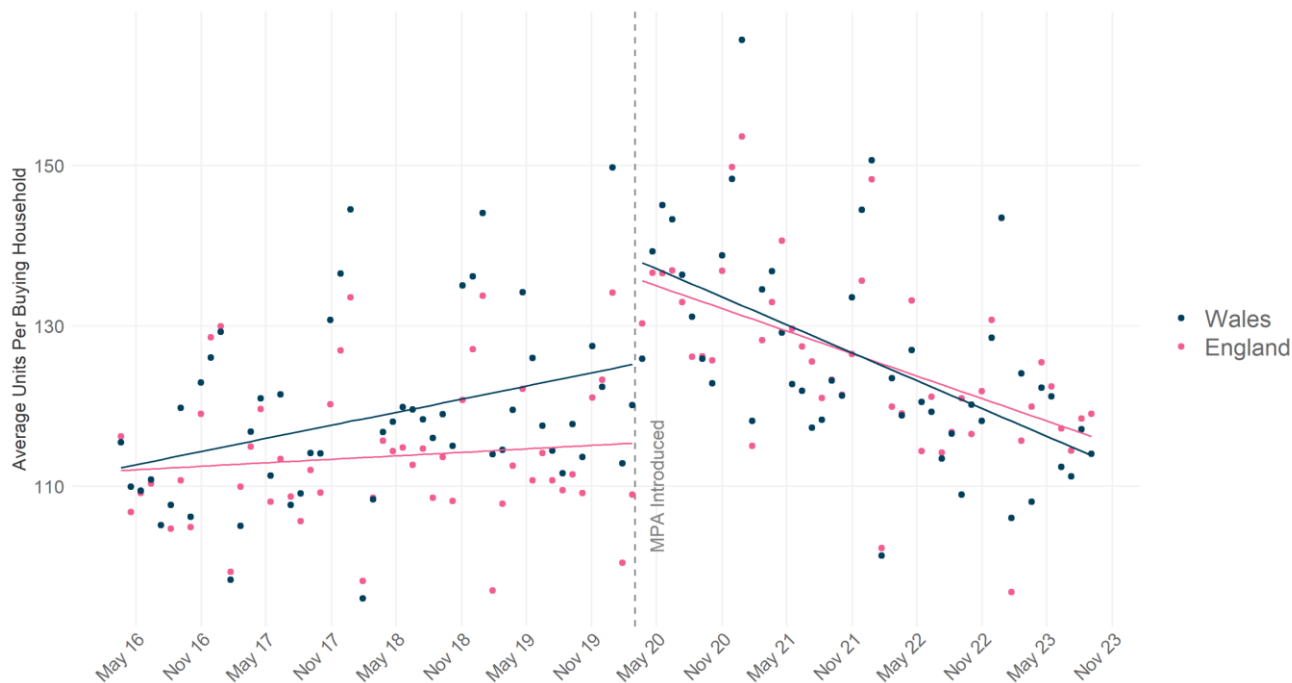
- Roedd effaith yr Isafbris am Alcohol yn amrywio yn ôl statws economaidd-gymdeithasol. Gwelwyd gostyngiad mwy cyflym yn nifer y pryniannau gan aelwydydd economaidd-gymdeithasol uwch yng Nghymru ar ôl Ebrill 2020 o gymharu â Lloegr. Gwelwyd llai o gynnydd i gychwyn yn nifer pryniannau'r aelwydydd economaidd-gymdeithasol is yng Nghymru, ac nid oedd unrhyw wahaniaeth ôl-duedd arwyddocaol yn ystadegol o gymharu â Lloegr.
- Ni welwyd unrhyw wahaniaethau arwyddocaol yn ystadegol o ddadansoddi ar sail grŵp pryniannau lefel alcohol.

Canlyniadau CY1: Effaith yr Isafbris am Alcohol ar bryniannau alcohol yng Nghymru o gymharu â Lloegr

6.3 Mae Ffigur 6.1 a Thabl 6.1 yn cyflwyno canlyniadau'r dadansoddiad cyfres amser fylchog reoledig yn cymharu pryniannau alcohol yn gyffredinol fel eu cofnodwyd yn KWP ar gyfer Cymru a Lloegr.² Mae'n dangos nad oedd unrhyw newid arwyddocaol yn ystadegol yn nifer yr unedau alcohol a brynwyd yn Lloegr yn y cyfnod cyn cyflwyno'r Isafbris am Alcohol, ond yng Nghymru, cynyddodd pryniannau fesul aelwyd 0.19 uned ar gyfartaledd bob pedair wythnos o gymharu â Lloegr. Fel y gellid disgwyl ac o gofio'r newid a gofnodwyd eisoes o brynu alcohol mewn tafarndai a bwytai i brynu mewn siopau ar ddechrau'r pandemig COVID-19, gwelwyd cynnydd cyflym yn y pryniannau alcohol a ddygwyd i'r cartref ym mis Ebrill 2020 yng Nghymru ac yn Lloegr. Fodd bynnag, roedd y cynnydd hwn yn ystadegol arwyddocaol yn fwy yn Lloegr (+20.64 o unedau fesul aelwyd bob pedair wythnos) nag yng Nghymru (+13.21 o unedau fesul aelwyd bob pedair wythnos). Disgynnodd pryniannau alcohol yn y ddwy wlad ar ôl y newid sylweddol hwn, ond roedd y cwmp hwn yn ystadegol arwyddocaol yn gyflymach yng Nghymru, gan gwmpo 0.29 o unedau yn fwy bob pedair wythnos nag yn Lloegr, o gymharu â'r cyfnod cyn cyflwyno'r Isafbris am Alcohol. Mae canlyniadau dadansoddiadau ychwanegol a chanlyniadau cyfresi amser fylchog unigol i'w gweld yn Atodiad C.

² Yn yr adran hon, rydym yn adrodd ar ganlyniadau'r dadansoddiad Cyfres Amser Fylchog Reoledig. Mae'r profion diagnostig, canlyniadau llawn y dadansoddiad a'r ystadegau disgrifiadol wedi'u hadrodd yn yr Atodiad.

Ffigur 6.1. Graff cyfres amser fylchog cymharol yn dangos nifer yr unedau alcohol a brynwyd fesul aelwyd ar gyfartaledd dros amser yng Nghymru a Lloegr.



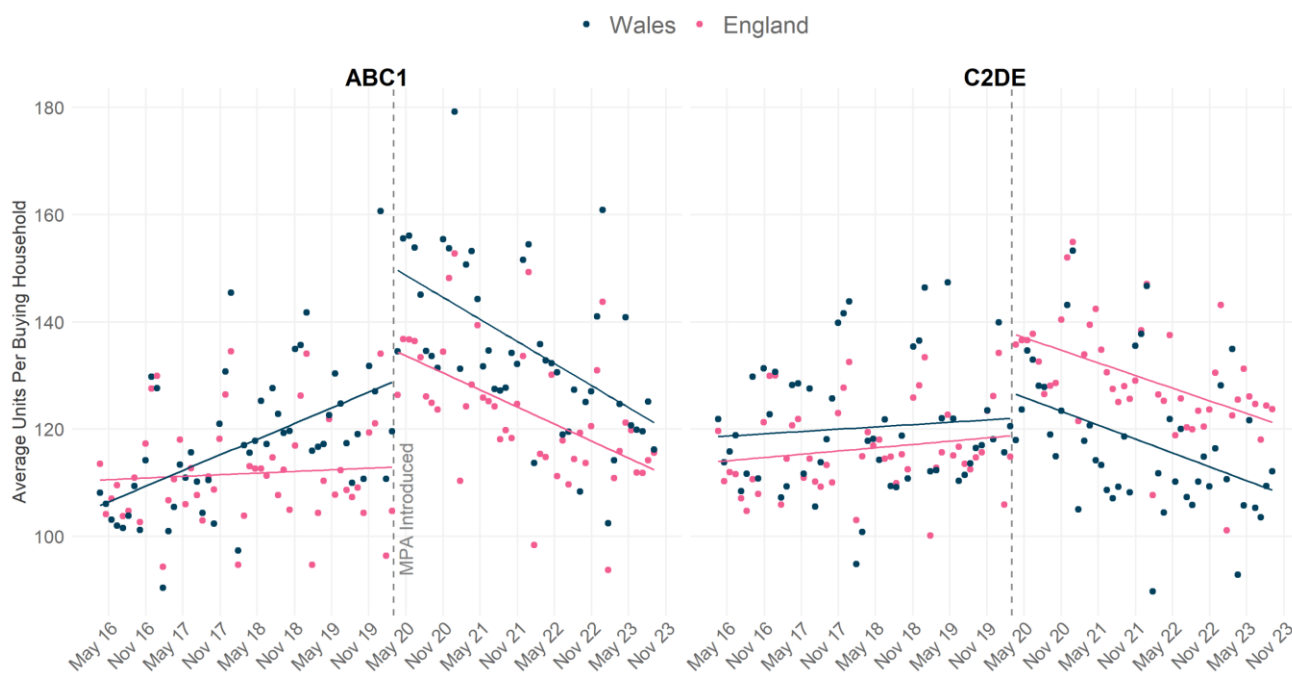
Tabl 6.1. Cyfernodau model cyfres amser fylchog cymharol ar gyfer data pryniannau pedair wythnos, cyfanswm ac wedi rhannu â gradd gymdeithasol yr Arolwg Darllenyddiaeth Cenedlaethol

Paramedr	Dehongliad	Amcangyfrif	SE	p
Cymru vs Lloegr, Cyfanswm yr Unedau a Brynwyd				
β_1	Lloegr cyn-duedd	0.07	0.11	0.55
β_2	Newid ôl-lefel Lloegr	20.64	4.79	< 0.001
β_3	Newid ôl-duedd Lloegr	-0.50	0.18	< 0.001
β_4	Gwahaniaeth cyn-lefel Cymru vs Lloegr	0.16	2.49	0.95
β_5	Gwahaniaeth cyn-duedd Cymru vs Lloegr	0.19	0.08	0.02
β_6	Gwahaniaeth ôl-lefel Cymru vs Lloegr	-7.43	3.59	0.04
β_7	Newid yn y gwahaniaeth goledd o 'cyn' i 'ôl' Cymru vs Lloegr	-0.29	0.13	0.02

Canlyniadau CY2: Effaith yr Isafbris am Alcohol ar bryniannau alcohol yng Nghymru yn erbyn Lloegr ar gyfer y grwpiau economaidd-gymdeithasol gwahanol.

- 6.4 Dangosir canlyniadau'r dadansoddiad Cyfres Amser Fylchog Reoledig a haenwyd yn ôl grŵp economaidd-gymdeithasol yn Ffigur 6.2. a Thabl 6.2. Dangosant ganlyniadau ar gyfer y grŵp economaidd-gymdeithasol uwch (ABC1) sy'n debyg yn fras i gyfanswm y boblogaeth, gyda nifer y pryniannau alcohol yn codi yng Nghymru cyn mis Mawrth 2020 a nifer y pryniannau yn Lloegr yn aros yn sefydlog. Nid oedd unrhyw wahaniaeth arwyddocaol yn ystadegol i'r graddau y cynyddodd nifer y pryniannau yn y grwpiau economaidd-gymdeithasol uwch yng Nghymru o gymharu â Lloegr. Fodd bynnag, cwmpodd nifer y gwerthiannau ôl-ymyrraeth yn arwyddocaol o gyflymach yng Nghymru o 0.48 uned yn fwy bob pedair wythnos ar gyfartaledd.
- 6.5 Roedd y darlun ar gyfer y grŵp economaidd-gymdeithasol C2DE, is, ychydig yn wahanol, gan nad oedd unrhyw wahaniaeth arwyddocaol yn ystadegol yn y duedd gyn-ymyrraeth rhwng y ddwy wlad. Hynny yw, nid oedd nifer y pryniannau yn codi yn ystod y cyfnod hwn. Fodd bynnag, er bod cynnydd arwyddocaol yn ystadegol yn nifer y pryniannau yn Lloegr ym mis Ebrill 2020 (+19.20 o unedau fesul aelwyd bob pedair wythnos), roedd y cynnydd yng Nghymru yn llai o lawer (+5.13 o unedau fesul aelwyd bob pedair wythnos). Nid oedd unrhyw wahaniaeth arwyddocaol yn ystadegol yn y goleddau ôl-ymyrraeth, ond disgynnodd pryniannau alcohol yn y ddwy wlad ar ôl y newid sylweddol cyntaf.

Ffigur 6.2. Graff cyfres amser fylchog reoledig yn dangos nifer yr unedau alcohol a brynwyd ar gyfartaledd fesul aelwyd dros amser yng Nghymru a Lloegr, wedi'u cyflwyno yn ôl grwpiau economaidd-gymdeithasol.



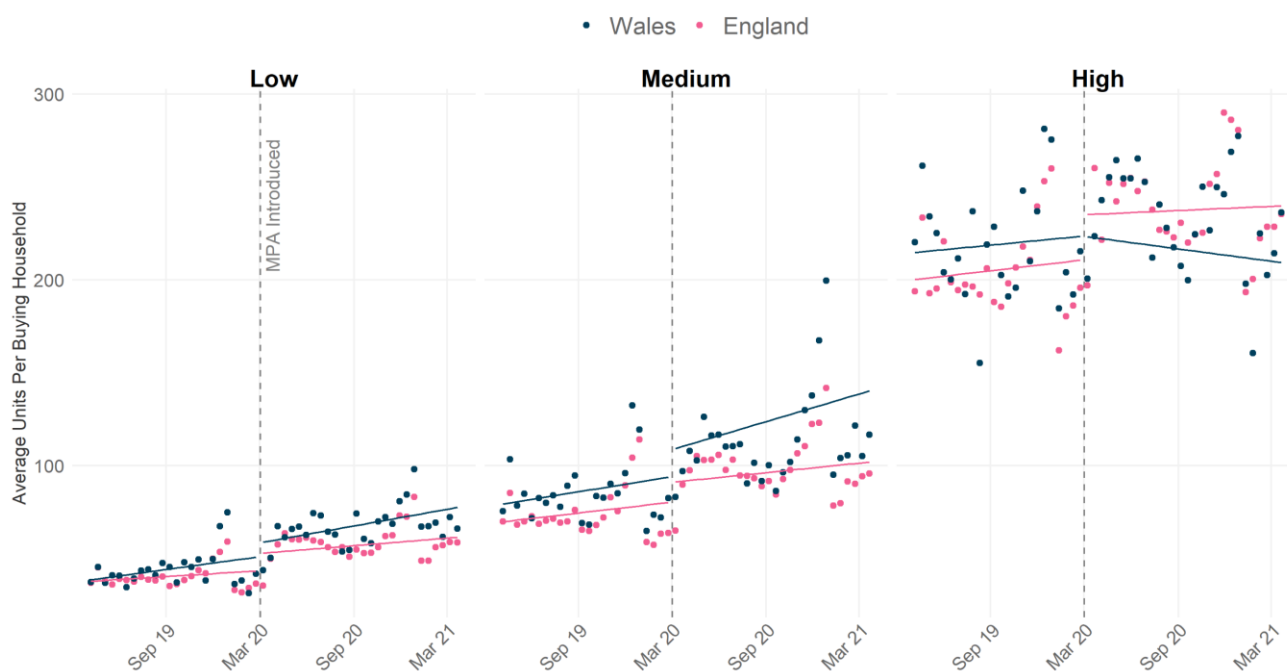
Tabl 6.2. Cyfernodau cyfres amser fylchog reoledig ar gyfer y data pedair wythnos wedi rhannu â gradd gymdeithasol yr Arolwg Darlennyddiaeth Cenedlaethol

Paramedr	Dehongliad	Amcangyfrif	SE	p
Pryniannau Uned y Grŵp ABC1, Cymru vs Lloegr				
β_1	Lloegr cyn-duedd	0.05	0.12	0.70
β_2	Newid ôl-lefel Lloegr	21.95	5.27	< 0.001
β_3	Newid ôl-duedd Lloegr	-0.53	0.19	0.006
β_4	Gwahaniaeth cyn-lefel Cymru vs Lloegr	-5.16	2.79	0.07
β_5	Gwahaniaeth cyn-duedd Cymru vs Lloegr	0.40	0.09	< 0.001
β_6	Gwahaniaeth ôl-lefel Cymru vs Lloegr	-0.48	4.04	0.90
β_7	Newid yn y gwahaniaeth goledd o 'cyn' i 'ôl' Cymru vs Lloegr	-0.58	0.14	< 0.001
Pryniannau Uned y Grŵp C2DE, Cymru vs Lloegr				
β_1	Lloegr cyn-duedd	0.09	0.11	0.38
β_2	Newid ôl-lefel Lloegr	19.20	4.60	< 0.001
β_3	Newid ôl-duedd Lloegr	-0.46	0.17	< 0.001
β_4	Gwahaniaeth cyn-lefel Cymru vs Lloegr	4.68	2.97	0.12
β_5	Gwahaniaeth cyn-duedd Cymru vs Lloegr	-0.03	0.10	0.78
β_6	Gwahaniaeth ôl-lefel Cymru vs Lloegr	-14.07	4.29	0.02
β_7	Newid yn y gwahaniaeth goledd o 'cyn' i 'ôl' Cymru vs Lloegr	-0.01	0.15	0.95

Canlyniadau CY3: Canlyniadau Isafbris am Alcohol ar bryniannau alcohol yng Nghymru a Lloegr ar gyfer prynwyr meintiau uchel o alcohol.

6.6 Er mwyn edrych a gafodd cyflwyno'r Isafbris am Alcohol effaith wahanol ar brynwyr meintiau mawr o alcohol yng Nghymru a Lloegr, defnyddiasom y set data dwy wythnos am yr ystod o 7 Ebrill 2019 i 21 Mawrth 2021. Ni chafwyd unrhyw newidiadau arwyddocaol yn ystadegol ar gyfer unrhyw un o'r cymariaethau (gweler Ffigur 6.3. a Thabl 6.3 am y canlyniadau llawn).

Ffigur 6.3. Graff cyfres amser fylchog reoledig yn dangos nifer yr unedau alcohol a brynwyd fesul aelwyd ar gyfartaledd dros amser yng Nghymru a Lloegr, wedi'u cyflwyno yn ôl y grwpiau pryniannau alcohol Uchel/Canolig/Isel



Tabl 6.3. Cyfernodau cyfres amser fylchog reoledig ar gyfer y data dwy wythnos, cyfanswm ac wedi rhannu'n ôl y grwpiau Uchel/Canolig/Isel

Paramedr	Dehongliad	Amcangyfrif	SE	p
Cymru vs Lloegr, Prynwyr Isel				
β_1	Lloegr cyn-duedd	0.24	0.33	0.47
β_2	Newid ôl-lefel Lloegr	9.32	5.75	0.11
β_3	Newid ôl-duedd Lloegr	0.07	0.45	0.88
β_4	Gwahaniaeth cyn-lefel Cymru vs Lloegr	0.42	2.75	0.88
β_5	Gwahaniaeth cyn-duedd Cymru vs Lloegr	0.29	0.19	0.14
β_6	Gwahaniaeth ôl-lefel Cymru vs Lloegr	-4.00	3.63	0.27
β_7	Newid yn y gwahaniaeth goledd o 'cyn' i 'ôl' Cymru vs Lloegr	0.09	0.24	0.72
Cymru vs Lloegr, Prynwyr Canolig				
β_1	Lloegr cyn-duedd	0.45	0.69	0.52
β_2	Newid ôl-lefel Lloegr	10.73	11.67	0.36
β_3	Newid ôl-duedd Lloegr	-0.05	0.95	0.96
β_4	Gwahaniaeth cyn-lefel Cymru vs Lloegr	9.41	5.25	0.08
β_5	Gwahaniaeth cyn-duedd Cymru vs Lloegr	0.18	0.37	0.63
β_6	Gwahaniaeth ôl-lefel Cymru vs Lloegr	-10.27	6.93	0.14
β_7	Newid yn y gwahaniaeth goledd o 'cyn' i 'ôl' Cymru vs Lloegr	0.58	0.47	0.22
Cymru vs Lloegr, Prynwyr Uchel				
β_1	Lloegr cyn-duedd	0.45	0.95	0.63
β_2	Newid ôl-lefel Lloegr	24.38	16.86	0.15
β_3	Newid ôl-duedd Lloegr	-0.28	1.26	0.83
β_4	Gwahaniaeth cyn-lefel Cymru vs Lloegr	14.68	9.14	0.11
β_5	Gwahaniaeth cyn-duedd Cymru vs Lloegr	-0.08	0.64	0.90
β_6	Gwahaniaeth ôl-lefel Cymru vs Lloegr	-9.44	12.08	0.44
β_7	Newid yn y gwahaniaeth goledd o 'cyn' i 'ôl' Cymru vs Lloegr	-0.61	0.81	0.45

7. Casgliadau

- 7.1 Er y cyfnod o gynnwrf arwyddocaol yn gymdeithasol ac yn economaidd dros oes y gwerthusiad Isafbris am Alcohol (e.e., oherwydd mesurau lliniaru COVID-19, y rhyfel yn Wcráin, a chwyddiant prisiau arbennig o uchel), credai manwerthwyr fod y polisi'n cael yr effaith a ddymunir.
- 7.2 Cododd prisiau diodydd alcoholig cryfach, rhatach, prynodd cwsmeriaid llai ohonynt, ac roedd manwerthwyr yn stocio llai ohonynt. Fodd bynnag, efallai yr hoffai Lywodraeth Cymru ystyried y ffaith bod effeithiau canfyddadwy'r polisi wedi'u lleihau oherwydd cyfnod o chwyddiant uchel yn bwrw cysgod dros y cynnydd mewn prisiau oherwydd yr Isafbris Uned.
- 7.3 Tyfodd ymwybyddiaeth o'r polisi yn ystod y tair blynedd yr oedd yn weithredol, gyda fanwerthwyr yn fwy cefnogol o'r polisi lle y deallant ei fod wedi'i dargedu at leihau niwed ymysg y boblogaeth yn gyffredinol. Efallai y bydd angen mwy o waith i oresgyn canfyddiadau bod y polisi ynddo'i hun wedi'i dargedu at yfwyr problemus, ac i wella dealltwriaeth o'r ffaith ei fod yn rhan o set ehangach o fesurau ar gyfer mynd i'r afael ag yfed peryglus.
- 7.4 Erbyn y drydedd flwyddyn o weithredu'r polisi, dywedodd manwerthwyr ei fod wedi dod yn rhan o'u busnes arferol bob dydd. Cafodd yr anawsterau blaenorol o ran prasio disgowntiau a hyrwyddiadau eu goresgyn trwy ddefnyddio ap MUP Llywodraeth Cymru, neu drwy brisio'n ganolog gan gadwyni allfasnach. Roedd manwerthwyr yn fodlon cydymffurfio â'u rhwymedigaethau cyfreithiol o ran y polisi, a adlewyrchwyd gan y ffaith mai dim ond chwe hysbysiad cosb benodedig a gyhoeddwyd ers cyflwyno'r polisi.
- 7.5 Dywedodd manwerthwyr nad oedd y polisi wedi effeithio cymaint arnynt ag yr oeddent wedi ei ddisgwyl, gyda llai o effaith ar fanwerthwyr mewnfasnach nag ar fanwerthwyr allfasnach. Chwalwyd profiadau'r effeithiau negyddol dros amser – megis costau hyfforddi, gwastraffu cynnyrch, a phrisio cynnyrch wedi'u disgowntio a ddosbarthwyd o Loegr – wrth i fanwerthwyr addasu i'r cyd-destun newydd.

- 7.6 Dywedodd manwerthwyr mewnfasnach bod y polisi hefyd wedi creu cystadleuaeth decach rhyngddynt hwy a manwerthwyr allfasnach, yr effeithiwyd ar eu prisiau is mwyaf.
- 7.7 Mae ein dadansoddiad yn awgrymu bod cyflwyno'r Isafbris am Alcohol yng Nghymru ym mis Mawrth 2020 yn gysylltiedig â lleihad arwyddocaol yn ystadegol ym mhryniannau unedau alcohol yng Nghymru o gymharu â Lloegr. O edrych ar ddata Cymru yn unig, cafwyd cynnydd amlwg ym mhryniannau alcohol a ddygwyd i'r cartref yn syth ar ôl cyflwyno'r Isafbris am Alcohol. Fodd bynnag, roedd hyn yn cyd-daro â dechrau'r mesurau diogelu COVID-19 a chau tafarndai, bariau, a bwytai.
- 7.8 Trwy ddefnyddio dull cyfres amser fylchog reoledig i gymharu'r newid yn nifer yr unedau alcohol a brynwyd yng Nghymru a Lloegr yn yr un cyfnod, gallwn wahanu effaith cyflwyno'r Isafbris am Alcohol (a gyflwynwyd yng Nghymru ond nid yn Lloegr) o effaith y pandemig a'r mesurau diogelu cysylltiedig (a effeithiodd ar Gymru a Lloegr ar yr un pryd). Darganfyddom fod y cynnydd ym mhryniannau alcohol a ddygwyd i'r cartref, fel y cofnodwyd yn y data Kantar Worldpanel (KWP) yn syth ar ôl cyflwyno'r Isafbris am Alcohol a dechrau'r pandemig, yn ystadegol arwyddocaol yn llai yng Nghymru nag yr oedd yn Lloegr. Ymhellach, pan ddisgynnodd nifer y pryniannau ar ôl y cynnydd cychwynnol hwn yn y ddwy wlad, roedd y cwmp yn ystadegol arwyddocaol yn fwy yng Nghymru nag yn Lloegr.
- 7.9 Gwelsom dystiolaeth fod yr effeithiau hyn yn amrywio yn ôl graddau cymdeithasol yr Arolwg Darllenyddiaeth Cenedlaethol. Mewn aelwydydd â safle economaidd-gymdeithasol uwch, ni welsom unrhyw wahaniaeth arwyddocaol yn ystadegol yn y newid sylweddol o ran pryniannau alcohol ym mis Ebrill 2020 rhwng Cymru a Lloegr, ond wedi hynny roedd nifer y pryniannau yng Nghymru wedi gostwng yn gynt nag yn Lloegr. I'r gwrthwyneb, mewn aelwydydd â safle economaidd-gymdeithasol is, roedd y newid sylweddol a welsom ym mhryniannau alcohol ym mis Ebrill 2020 yn arwyddocaol ystadegol yn llai yng Nghymru nag yn Lloegr, ond nid oedd unrhyw wahaniaeth arwyddocaol yn ystadegol yn y duedd ôl-ymyrraeth.
- 7.10 Nid oedd unrhyw wahaniaethau arwyddocaol yn ystadegol yn ein dadansoddiad o effeithiau gwahaniaethol yr Isafbris am Alcohol yn ôl grŵp pryniannau. Yn ddisgrifiadol, mae'r grwpiau 'Isel' a 'Chanolig' yn dangos patrymau tebyg i'w gilydd,

gyda mwy o bryniannau yng Nghymru, ond newidiadau tebyg dros amser. Er y gwelwyd cynnydd yn syth yn yr aelwydydd â phryniannau uchel yn Lloegr ym mis Mawrth 2020, ni welwyd cynnydd yn yr aelwydydd yng Nghymru.

- 7.11 Yn gyffredinol, mae ein methodoleg yn ein galluogi ni i asesu ar gyfer achosiaeth gan roi ystyriaeth i effeithiau dryslyd. Fodd bynnag, mae dau brif gyfyngiad ar y dadansoddiad. Yn gyntaf, gweithredwyd y polisi Isafbris am Alcohol ar yr un pryd a gafodd mesurau diogelu eu gweithredu yng Nghymru yn ystod y pandemig COVID-19. Cafodd hyn effaith arwyddocaol yn ystadegol ar ymddygiadau prynu alcohol aelwydydd, ac arweiniodd at gynnydd mewn pryniannau alcohol, yn enwedig o siopau (Giles et al. 2020), gan gofio bod bwytai, bariau a thafarndai ar gau.
- 7.12 Er mwyn gwrthsefyll effaith ddryslud arwyddocaol y pandemig COVID-19, cymarasom y newid mewn pryniannau unedau alcohol yng Nghymru â'r newid yn Lloegr, lle gwelwyd y pandemig yn cael effeithiau tebyg, ond ni chafodd unrhyw bolisi pris uned alcohol ei weithredu (Jackson et al. 2021).
- 7.13 Mae'r canlyniadau'n dangos yn glir ein bod ni'n gweld cynnydd mawr ym mhryniannau alcohol ym mis Mawrth 2020, o gymharu â mis Chwefror 2020. Mae'n debyg bod hyn o ganlyniad i'r mesurau diogelu a throsglwyddo pryniannau o dafarndai, bariau a bwytai i siopau, yn enwedig ymysg yfwyr meintiau uwch a chanolig (Angus et al. 2024).
- 7.14 Fodd bynnag, oherwydd cryfder y dull cyfres amser fylchog reoledig, gallem ddatod yn well y polisi o'r pandemig. Er bod pryniannau alcohol wedi cynyddu yn y ddwy wlad, gwelsom fod y lleihad dros amser, ar ôl gweithredu'r polisi, yn fwy yng Nghymru nag yn Lloegr. Dylid dehongli hyn yng ngoleuni'r tueddiadau prynu yn y ddwy wlad cyn gweithredu'r polisi, lle roedd aelwydydd yng Nghymru'n cynyddu eu pryniannau uned yn fwy dros y pwyntiau amser cyn gweithredu'r polisi Isafbris am Alcohol nag aelwydydd yn Lloegr.
- 7.15 Roedd y dyluniad yn ein caniatáu ni i bennu'r gwahaniaeth rhwng y canlyniadau a welsom a'n cynrychioliad gorau ni o'r hyn a allai fod wedi digwydd yng Nghymru heb weithredu'r polisi Isafbris am Alcohol (gan na weithredwyd y ddeddfwriaeth Isafbris am Alcohol yn Lloegr). Felly mae mwy o sicrwydd gennym fod ein

canfyddiadau'n gysylltiedig â gweithredu'r Isafbris am Alcohol, yn hytrach na ffactorau anesboniadwy yn effeithio ar nifer yr unedau alcohol a brynwyd.

- 7.16 Yr ail gyfyngiad yw'r defnydd o set data gwahanol a llai o faint i asesu effaith yr Isafbris am Alcohol ar aelwydydd â nifer uchel o bryniannau alcohol. Roedd hwn yn ganlyniad anorfod o'r ffaith y bu rhaid inni gynnwys dim ond yr aelwydydd a oedd yn gyfranogwyr parhaus i banel KWP am gyfnod cyson cyn ac ar ôl gweithredu'r polisi er mwyn diffinio aelwydydd yn rhai pryniannau uchel, canolig ac isel. O ganlyniad, bu rhaid inni ddefnyddio cyfres amser byrrach, gyda llai o bwyntiau data, ar sail nifer llai (er yn gymharol fawr o hyd) o aelwydydd sylfaenol. O gofio hynny, mae gan y dadansoddiad hwn lai o bŵer ystadegol na'r dadansoddiad sy'n mynd i'r afael â Chwestiynau Ymchwil 1 a 2, felly mae'n llai o syndod na ddaethom o hyd i unrhyw effeithiau arwyddocaol yn ystadegol o weithredu'r polisi Isafbris am Alcohol fesul grŵp pryniannau.

8. Argymhellion

- 8.1 Dylai Llywodraeth Cymru barhau i weithredu'r polisi, gan roi ystyriaeth i effaith chwyddiant ar effeithiolrwydd y polisi.
- 8.2 Petai Lywodraeth Cymru yn cynyddu'r Isafbris Uned, efallai hoffai Lywodraeth Cymru a'r awdurdodau lleol adolygu a yw hynny'n newid agweddau'r manwerthwyr at y polisi a'i orfodi.
- 8.3 Dylai Llywodraeth Cymru ystyried pwysleisio prif nod y polisi Isafbris am Alcohol wrth ohebu canfyddiadau'r gwerthusiad rhag i bobl ei asesu ar sail yr effaith a gaiff ar yfwyr problemus yn unig.

Cyfeiriadau

Angus, C., Henney, M., & Pryce, R. (2024). [Modelling the longer-term health and health inequality impacts of changes in alcohol consumption during the COVID-19 pandemic in England](#). *Journal of Public Health*, 46(2), 286–293.

Bartasevicius, V., Beck, A., David, M., Forsyth, E., Rahim, N. a Steinbach, R. (2021). [Gwerthuso'r Isafbris am Alcohol yng Nghymru – Ymchwil Llinell Sylfaen gyda Manwerthwyr a Chynllun Dadansoddi Meintiol, Llywodraeth Cymru](#), Rhif ymchwil gymdeithasol 79/2021.

Beard, E., Marsden, J., Brown, J., Tombor, I., Stapleton, J., Michie, S., & West, R. (2019). [Understanding and using time series analyses in addiction research](#). *Addiction*, 114(10), 1866–1884.

Giles, L., & Richardson, E. (2020). [Monitoring and Evaluating Scotland's Alcohol Strategy, Public Health Scotland](#) (MESAS) (Monitoring Report 2020; Monitoring and Evaluating Scotland's Alcohol Strategy).

Jackson, K. M., Merrill, J. E., Stevens, A. K., Hayes, K. L., & White, H. R. (2021). [Changes in Alcohol Use and Drinking Context due to the COVID-19 Pandemic: A Multimethod Study of College Student Drinkers](#). *Alcoholism, Clinical and Experimental Research*, 45(4), 752–764.

Ipsos MediaCT. (2009). [Social Grade: A Classification Tool, Ipsos](#).

Mitchell, M., Sciarra, A., Ilic, N., Ruback, T., Rahim, N., Angus, C., & Ng-Knight, T. (2023). [Isafbris am alcohol: Effaith ar fanwerthwyr, Llywodraeth Cymru](#) (adroddiad interim ar Ymchwil gyda manwerthwyr a dadansoddi meintiol) (52; Adroddiad Ymchwil Gymdeithasol y Llywodraeth). Llywodraeth Cymru.

Mohr, F. X. (2015). [Prais: Prais-winsten estimator for ar\(1\) serial correlation, R Package](#).

Y Swyddfa Ystadegau Gwladol, 2019. [Alcohol-specific deaths in the UK: registered in 2018 \[ar-lein\]](#), Office for National Statistics.

R Core Team (2024). [R: A Language and Environment for Statistical Computing](#). R Foundation for Statistical Computing, Vienna, Awstria.

Ritchie, J., Lewis, J., McNaughton Nichols, C., ac Ormston, R. (gol.) (2013) Qualitative Research Practice: A guide for Social Science Students and Researchers, Llundain: Sage.

StataCorp. 2021. Stata Statistical Software: Release 17. College Station, TX: StataCorp LLC.

Atodiad A: Proffiliau manwerthwyr

Tabl A.1: Math o fanwerthwr yn ôl rhanbarth

Math o fanwerthwr	Rhanbarth	Cyfrif
Tafarn / bar	Y Canolbarth a'r Gorllewin	1
	Gogledd Cymru	1
	Canol De Cymru	2
	Dwyrain De Cymru	0
	Gorllewin De Cymru	2
Siop gyfleustra	Y Canolbarth a'r Gorllewin	2
	Gogledd Cymru	1
	Canol De Cymru	0
	Dwyrain De Cymru	1
	Gorllewin De Cymru	1
Gwesty	Y Canolbarth a'r Gorllewin	0
	Gogledd Cymru	1
	Canol De Cymru	0
	Dwyrain De Cymru	1
	Gorllewin De Cymru	0
Siop garej	Y Canolbarth a'r Gorllewin	0
	Gogledd Cymru	0
	Canol De Cymru	0
	Dwyrain De Cymru	0
	Gorllewin De Cymru	1

Siop alcohol	Y Canolbarth a'r Gorllewin	0
	Gogledd Cymru	1
	Canol De Cymru	0
	Dwyrain De Cymru	1
	Gorllewin De Cymru	0
Bwyty	Y Canolbarth a'r Gorllewin	0
	Gogledd Cymru	0
	Canol De Cymru	1
	Dwyrain De Cymru	0
	Gorllewin De Cymru	1
Siop goffi	Y Canolbarth a'r Gorllewin	0
	Gogledd Cymru	0
	Canol De Cymru	1
	Dwyrain De Cymru	0
	Gorllewin De Cymru	0
Siop groser	Y Canolbarth a'r Gorllewin	1
	Gogledd Cymru	1
	Canol De Cymru	0
	Dwyrain De Cymru	0
	Gorllewin De Cymru	0
Gwybodaeth ar goll		1
<hr/>		
Cyfanswm		22
<hr/>		

Tabl A.2: Math o fanwerthwr yn ôl cadwyn neu annibynnol

Math o fanwerthwr	Cadwyn / Annibynnol	Cyfrif
Tafarn / Bar	Cadwyn	0
	Annibynnol	6
Siop gyfleustra	Cadwyn	5
	Annibynnol	0
Gwesty	Cadwyn	1
	Annibynnol	1
Siop garej	Cadwyn	1
	Annibynnol	0
Siop alcohol	Cadwyn	2
	Annibynnol	0
Bwyty	Cadwyn	0
	Annibynnol	2
Siop goffi	Cadwyn	0
	Annibynnol	1
Siop groser	Cadwyn	1
	Annibynnol	1
Gwybodaeth ar goll		1
Cyfanswm		22

Tabl A.3: Math o fanwerthwr yn ôl maint

Math o fanwerthwr	Maint	Cyfrif
Tafarn / bar	0 - 10 o weithwyr	4
	11 -15 o weithwyr	1
	16 - 25 o weithwyr	0
	26 - 50 o weithwyr	1
	51 - 100 o weithwyr	0
Siop gyfleustra	0 - 10 o weithwyr	1
	11 -15 o weithwyr	3
	16 - 25 o weithwyr	0
	26 - 50 o weithwyr	0
	51 - 100 o weithwyr	0
Gwesty	0-10 o weithwyr	0
	11 -15 o weithwyr	0
	16 - 25 o weithwyr	0
	26 - 50 o weithwyr	1
	51 - 100 o weithwyr	1
Siop garej	0 - 10 o weithwyr	1
	11 -15 o weithwyr	0
	16 - 25 o weithwyr	0
	26 - 50 o weithwyr	0
	51 - 100 o weithwyr	0
Siop alcohol	0 - 10 o weithwyr	2
	11 -15 o weithwyr	0

	16 - 25 o weithwyr	0
	26 - 50 o weithwyr	0
	51 - 100 o weithwyr	0
Bwyty	0-10 o weithwyr	2
	11 -15 o weithwyr	0
	16 - 25 o weithwyr	0
	26 - 50 o weithwyr	0
	51 - 100 o weithwyr	0
Siop goffi	0 - 10 o weithwyr	0
	11 -15 o weithwyr	0
	16 - 25 o weithwyr	0
	26 - 50 o weithwyr	1
	51 - 100 o weithwyr	0
Siop groser	0 - 10 o weithwyr	0
	11 -15 o weithwyr	1
	16 - 25 o weithwyr	0
	26 - 50 o weithwyr	0
	51 - 100 o weithwyr	0
Gwybodaeth ar goll		3
<hr/>		
Cyfanswm		22
<hr/>		

Tabl A.4: Math o fanwerthwr yn ôl cyfran y gwerthiannau sy'n deillio o alcohol

Math o fanwerthwr	% o werthiannau sy'n deillio o alcohol	Cyfrif
Tafarn / bar	1 - 25%	0
	26 - 50%	0
	51 - 75%	2
	76 - 100%	2
Siop gyfleustra	1 - 25%	3
	26 - 50%	1
	51 - 75%	0
	76 - 100%	0
Gwesty	1 - 25%	1
	26 - 50%	1
	51 - 75%	0
	76 - 100%	0
Siop garej	1 - 25%	1
	26 - 50%	0
	51 - 75%	0
	76 - 100%	0
Siop alcohol	1 - 25%	0
	26 - 50%	0
	51 - 75%	0
	76 - 100%	2
Bwyty	1 - 25%	1
	26 - 50%	1

	51 – 75%	0
	76 – 100%	0
Siop goffi	1 – 25%	1
	26 – 50%	0
	51 – 75%	0
	76 – 100%	0
Siop groser	1 – 25%	2
	26 – 50%	0
	51 – 75%	0
	76 – 100%	0
Gwybodaeth ar goll		4
<hr/>		
Cyfanswm		22
<hr/>		

Atodiad B – Canllaw pynciau'r cyfweiliadau ansoddol.



P13810 Gwerthuso'r Isafbris am Alcohol

Canllaw Pynciau Ton 3 – Cyfranogwyr Presennol

Nod yr ymchwil: yn y drydedd don hon, a'r olaf, tair blynedd ers gweithredu'r polisi, y nod yw edrych ar y newidiadau dros amser i ymwybyddiaeth a safbwyntiau manwerthwyr o'r polisi, eu profiadau o'i weithredu, ac i gael eu meddyliau olaf am effeithiau gweithredu'r polisi isafbris am alcohol yng Nghymru.

Trosolwg o'r pynciau i'w trafod mewn cyfweiliadau:

- Unrhyw newidiadau i rôl y cyfranogwr, y busnes neu amgylchiadau'r busnes o ran gwerthu alcohol ers inni siarad â nhw yn flaenorol
- Dealltwriaeth ac ymwybyddiaeth o'r polisi Isafbris am Alcohol
- Safbwyntiau
- Profiadau o'r gweithrediad parhaus ac unrhyw faterion sy'n codi
- Profiad o ymweliadau gan Safonau Masnach, cymorth a gorfodi
- Meddyliau olaf am y polisi

Sut i ddefnyddio'r canllaw pynciau hwn:

- Mae'r ddogfen hon yn ganllaw i'r prif themâu a materion i'w trafod
- Caiff cwestiynau wedi'u llunio'n llawn eu hosgoi er mwyn sicrhau bod yr ymchwilwyr yn atebol ac yn hyblyg wrth gwestiynu'r cyfranogwr
- Nid yw'r canllaw yn cynnwys cwestiynau sy'n holi'n fanwl fel 'pam', 'sut' ac ati. Bydd yr ymchwilwyr yn gofyn y cwestiynau hyn lle bo'n briodol.

Cyflwyniad

Cyflwyniad i'r ymchwilydd. Diolch i chi am gymryd rhan.

Cyflwyniad i Arad a NatCen:

- Sefydliadau ymchwil annibynnol, wedi'u comisiynu gan Lywodraeth Cymru i werthuso effeithiau'r polisi Isafbris am Alcohol yng Nghymru
- Ymgynghoriaeth ymchwil yng Nghymru yw Arad, sy'n recriwtio manwerthwyr ar gyfer yr astudiaeth hon, ac yn cynnal cyfweiliadau gyda hwy

Esboniad o'r ymchwil:

- Fel rhan o'r gwerthusiad hwn, rydym yn cyfweld ystod o fanwerthwyr alcohol gwahanol yng Nghymru er mwyn nodi eu barn a'u profiadau o'r polisi Isafbris am Alcohol yng Nghymru.
- Astudiaeth tri-phwynt amser yw hon, lle cynhaliwyd cyfweiliad cyn gweithredu'r polisi; cyfweiliad y llynedd yn edrych ar effeithiau'r polisi ers ei weithredu; a hwn, y cyfweiliad olaf, a fydd yn edrych ar y newidiadau ers y llynedd ac effeithiau tymor hirach y polisi.
- Mae NatCen hefyd yn cynnal dadansoddiad meintiol o ddata manwerthu a chyfanwerthu Cymru. Mae'r gwaith hwn yn rhan o werthusiad ehangach.

Ynghylch y cyfweiliad:

- Mae cymryd rhan yn wirfoddol – nid oes unrhyw atebion cywir neu anghywir, gallwch ddewis peidio â thrafod unrhyw fater, a thynnu'n ôl o'r astudiaeth ar unrhyw adeg.
- Mae'r hyn a ddywedwch yn gyfrinachol ac yn ddiennw. Byddwn yn ysgrifennu adroddiad o'n canfyddiadau, ond ni fydd yn cynnwys enwau unrhyw fanwerthwyr na chyfranogwyr unigol. Ni fydd unrhyw un arall yn gallu eich adnabod chi yn yr adroddiad hwn. .
- Mae'r hyn a ddywedwch hefyd yn gyfrinachol yn unol â'r Rheoliad Cyffredinol ar Ddiogelu Data (GDPR) 2018.
 - Caiff data eu cadw'n ddiogel ar ddyfeisiau recordio wedi'u hamgryptio a'u lanlwytho i ffolderi diogel ar system gyfrifiaduron NatCen cyn gynted â phosibl ar ôl y cyfweiliad. Caiff y data eu dileu ar ddiwedd y prosiect.
 - Dim ond tîm ymchwil Arad a NatCen fydd â mynediad i'r recordiadau.
- **Ni fydd NatCen ac Arad yn trosglwyddo unrhyw wybodaeth i Lywodraeth Cymru am unrhyw un a gymerodd rhan yn yr ymchwil.**
- **Recordio:** byddwn yn recordio sain y cyfweiliad fel bod gennym gofnod cywir o'r hyn a ddywedwyd, ac er mwyn inni allu gwrandao arnoch yn gywir.
- Ni fyddwn yn recordio fideo'r cyfweiliad os ydych chi'n defnyddio MS Teams.
- **Bydd y cyfweiliad yn cymryd hyd at 30 o funudau**
- **Cwestiynau?**
- **Gofynnwch am ganiatâd i ddechrau recordio**

RHOWCH Y PEIRIANT RECORDIO YMLAEN

Pan fydd y recordio wedi dechrau, dylech gadarnhau eto bod y cyfranogwr yn hapus i gymryd rhan a bod sain y cyfweiliad yn cael ei recordio.

Gwybodaeth gefndir

Nod yr adran: Esboniwch yr hoffem ddechrau drwy wirio a oes unrhyw newidiadau wedi bod i'w rôl, busnes, neu amgylchiadau busnes o ran gwerthu alcohol ers inni siarad gyda nhw yn flaenorol.

Manylion y cyfranogwr

- **Rôl a chyfrifoldebau**

- Yn y sefydliad
- Mewn perthynas â phrisio a gwerthiannau alcohol
- Unrhyw newidiadau ers y cyfweiliad blaenorol

Newidiadau mewn perthynas â'r manwerthwr

- **Y busnes**

- Maint (nifer o weithwyr, nifer o ganghennau ac ati)
- Oriau agor
- Math o drwydded alcohol sydd ganddo
- Trosiant blynyddol
- Unrhyw newidiadau ers y cyfweiliad blaenorol

- **Gwerthiannau alcohol**

- Mewnfasnach / allfasnach
- Cyfran y gwerthiannau sy'n deillio o alcohol
- Mathau o alcohol a werthir, holi ynghylch alcohol rhad / cryf
- Dod allan o'r pandemig COVID/ chwyddiant a chostau byw (yn enwedig mewn perthynas â'r Isafbris Uned)
- Unrhyw newidiadau eraill

Dealltwriaeth ac ymwybyddiaeth o'r polisi

Nod yr adran: I edrych ar ddealltwriaeth, ymwybyddiaeth a safbwyntiau manwerthwyr o'r polisi, gan gynnwys yr hyn a chofiant o'r cyfweiliad blaenorol ac unrhyw newidiadau. Esboniwrch nad prawf mohono, ond ffordd o ddarganfod yr hyn mae manwerthwyr yn ei wybod neu ei gofio am y polisi, ac unrhyw wybodaeth newydd sydd ganddynt

Dealltwriaeth o'r polisi

- **Dealltwriaeth o'r polisi**
 - Deall nodau isafbris uned alcohol (MUP)
 - Lefel pris yr uned (sef 50c)
 - Sut mae'r prisio'n gweithio
 - Pa fathau o gynnyrch a effeithir arnynt
 - Effeithiau ar gynigion arbennig, disgowntiau, pecynnau aml-gynnwys
 - Unrhyw ddealltwriaethau allweddol eraill

Ymwybyddiaeth a gwybodaeth am y polisi

- **Ymwybyddiaeth o:**
 - Wybodaeth am yr Isafbris Uned
 - Ffynonellau gwybodaeth
 - Eu prif ffynhonnell/ffynonellau gwybodaeth
 - Yn gynnar yn y broses
 - Yn fwy diweddar
 - Barn am y wybodaeth
- **Lefelau ymwybyddiaeth presennol**
 - Bylchau / unrhyw beth sy'n aneglur o hyd
 - Unrhyw wybodaeth neu ganllawiau pellach yr hoffai eu derbyn am y polisi

Gwiriadau cydymffurfiaeth, cymorth a gorfodi

Nod yr adran: i edrych ar brofiadau manwerthwyr o wiriadau cydymffurfio â'r Isafbris Uned, profiadau o'r gwiriadau, safbwyntiau ar y gwiriadau, a oes angen mwy o gymorth arnynt.

- **Cydymffurfio â'r polisi**
 - Sut ydyn nhw'n gwybod/gwirio bod eu prisiau'n cydymffurfio â'r polisi
 - Cymorth oddi wrth gadwyni/ bragdai/ sefydliadau masnach
 - Defnyddio gwirwyr cydymffurfiaeth / prisiau
 - Pa mor hawdd / anodd yw gwirio'r prisiau cywir
- **A oedd Safonau Masnach wedi ymweld â'r manwerthwr ers y cyfweiliad diwethaf, neu a oedd ymweliad gorfodi wedi digwydd**
 - Natur y gwiriadau
 - Amllder yr ymweliadau
 - Profiadau o ymweliadau / gorfodi
 - Canlyniad yr ymweliadau
 - Ei deimladau am yr ymweliad/au (e.e., a oeddent o gymorth neu'n teimlo fel cosb)
 - Y dull a ffefrir

Effeithiau ar fanwerthwyr

Nod yr adran: I edrych ar effeithiau'r polisi ar fanwerthwyr ar ôl iddo fod ar waith ers amser

- **Effeithiau parhaus ar ei fusnes**
 - Gwerthiannau
 - Y mathau o gynhyrchion a stociwyd
 - Lefel y gwiriadau sydd eu hangen
 - Cystadleuaeth yn y farchnad
 - Effeithiau ar staff
- **Safbwyntiau ar y polisi erbyn hyn**
 - Sut wnaeth y polisi gymharu â'r disgwyliadau
 - Math a nifer y cynhyrchion a effeithiwyd
 - Dylanwad perthynol yr Isafbris Uned yng nghyd-destun chwyddiant
 - Adborth gan gwsmeriaid
 - arferol
 - â dibyniaeth ar alcohol
- **Safbwyntiau cyffredinol o'r polisi a'i effaith**
 - Teimladau am y polisi o edrych yn ôl arno
 - Pethau cadarnhaol/ pethau negyddol
 - I werthiannau mewnfasnach / allfasnach (e.e., tafarndy, bwytai, clybiau, siopau)
 - I fusnesau annibynnol neu gadwyni mwy o faint
 - I fusnesau'n agos i'r ffin â Lloegr
 - Y prif ffactorau sy'n dylanwadu ar farn
 - Y prif ffactorau sy'n dylanwadu ar effeithiau

Meddyliau ar y polisi i gloi

Nod yr adran: i nodi meddyliau a myfyrdodau'r manwerthwyr i gloi, am y polisi tair blynedd ar ôl ei weithredu

- **Prif negeseuon i'r llywodraeth**

- Unrhyw beth y byddant wedi hoffi iddo fod yn wahanol / ei newid
 - Sut cafodd ei weithredu
 - Cymorth gan Lywodraeth Cymru
 - Cymorth gyda chydymffurfiaeth
- Anghenion gwybodaeth/ cymorth sy'n weddill
- Prif negeseuon am y polisi

I gloi

- Unrhyw gwestiynau neu sylwadau i gloi?
- Ailadrodd y wybodaeth am gyfrinachedd ac anhysbysrwydd
- Caiff y cyfweiliadau eu trawsgrifio a'u dadansoddi
- Caiff y canfyddiadau eu cynnwys mewn adroddiad
- Gwirio a fyddai'r manwerthwr yn hoffi i'w enw cael ei gydnabod am ei gyfranogiad i'r astudiaeth
- Esboniwch y bydd yn derbyn e-daleb Love2Shop gwerth £30 i ddiolch iddo am gymryd rhan.
Gwiriwch at ba gyfeiriad e-bost y dylid anfon y daleb.

Atodiad C – Dadansoddiadau meintiol ychwanegol.

Fel y gwelwn yn Nhabl C.1, mae hunangyberthnasau rhannol yn lleihau'n sylweddol ar ôl cyfnod oedi 1, sy'n awgrymu bod defnyddio dull Prais–Winsten i ystyried hunangyberthynas yn mynd i'r afael â hunangyberthynas yng nghyfnod oedi 1 a chyfnodau oedi hirach.

Tabl C.1: Hunangyberthynas a hunangyberthynas rannol ar gyfer pob cyfnod oedi, set data dwy wythnos a set data pedair wythnos

Cyfnod oedi	Data dwy wythnos		Data pedair wythnos	
	Hunangyberthynas	Hunangyberthynas rannol	Hunangyberthynas	Hunangyberthynas rannol
0	1	-	1	-
1	0.52	0.52	0.45	0.45
2	0.29	0.02	0.08	-0.15
3	0.16	0	-0.03	-0.01
4	-0.01	-0.13	-0.12	-0.11
5	-0.05	0	-0.21	-0.12
6	-0.17	-0.16	-0.34	-0.25
7	-0.17	0	-0.16	-0.11
8	-0.15	-0.04	-0.04	-0.06
9	-0.24	-0.16	-0.04	-0.08
10	-0.26	-0.12	-0.05	-0.09

Tabl C.2: Ystadegau disgrifiadol ar gyfer y set data dwy wythnos a'r set data pedair wythnos

	<i>M</i>	<i>SD</i>	Canolrif	Lleiafswm	Mwyafswm
Data dwy wythnos (nifer y pwyntiau data = 312)					
Cyfanswm y gwariannau alcohol (£)	90109211.24	110931905.9	25700835.53	1545831.982	411260440
Cyfanswm yr Unedau Alcohol	170486472.5	217142503.7	46469337.11	2716863.783	790160938.9
Aelwydydd sy'n Prynu	1346100.79	1236596.05	754117.11	71109.75	3691328.45
Amlder Prynu Alcohol (tripiau)	4.95	1.90	4.27	2.45	9.19
Pris a dalwyd fesul uned ar gyfartaledd (£)	0.55	0.04	0.56	0.42	0.64
Nifer yr unedau fesul aelwyd sy'n prynu ar gyfartaledd	123.48	76.53	91.80	31.36	289.98
Data pedair wythnos (nifer y pwyntiau data = 588)					
Cyfanswm y gwariannau alcohol (£)	332382488.94	352074171.73	182563568.67	15438428.24	1661272713.43
Cyfanswm yr Unedau Alcohol	632725383.83	661026465.00	359306491.77	32410178.32	3000526776.89
Aelwydydd sy'n Prynu	5248986.58	5361861.29	3117052.76	321744.46	19536104.79
Amlder Prynu Alcohol (tripiau)	4.91	0.28	4.89	4.05	6.03
Pris a dalwyd fesul uned ar gyfartaledd (£)	0.52	0.05	0.52	0.42	0.62
Nifer yr unedau fesul aelwyd sy'n prynu ar gyfartaledd	120.92	13.21	119.18	89.73	179.18

Tabl C.3: Canlyniadau cyfres amser fylchog ar gyfer y data pedair wythnos

Paramedr	Dehongliad	Amcangyfrif	SE	<i>p</i>
Cyfanswm Cymru				
β_1	Tuedd cyn-gyflwyno	0.26	0.11	0.02
β_2	Newid lefel ôl-gyflwyno	35.32	7.28	<0.001
β_3	Newid tuedd ôl-gyflwyno	-0.79	0.17	<0.001
$\beta_1 + \beta_3$	Newid tuedd cyn ac ôl-gyflwyno	-0.53	-	<0.001
Grŵp ABC1 Cymru				
β_1	Tuedd cyn-gyflwyno	0.45	0.12	<0.001
β_2	Newid lefel ôl-gyflwyno	52.87	8.00	<0.001
β_3	Newid tuedd ôl-gyflwyno	-1.12	0.19	<0.001
$\beta_1 + \beta_3$	Newid tuedd cyn ac ôl-gyflwyno	-0.67	-	<0.001
Grŵp C2DE Cymru				
β_1	Tuedd cyn-gyflwyno	0.07	0.12	0.57
β_2	Newid lefel ôl-gyflwyno	17.82	8.19	0.03
β_3	Newid tuedd ôl-gyflwyno	-0.47	0.20	0.02
$\beta_1 + \beta_3$	Newid tuedd cyn ac ôl-gyflwyno	-0.40	-	<0.001

Tabl C.4: Canlyniadau cyfres amser fylchog ar gyfer y data dwy wythnos

Paramedr	Dehongliad	Amcangyfrif	SE	p
Grŵp defnydd Uchel Cymru				
β_1	Tuedd cyn-gyflwyno	0.13	1.05	0.90
β_2	Newid lefel ôl-gyflwyno	20.89	19.24	0.28
β_3	Newid tuedd ôl-gyflwyno	-0.78	1.38	0.57
$\beta_1 + \beta_3$	Newid tuedd cyn ac ôl-gyflwyno	-0.65	-	<0.001
Grŵp defnydd Canolig Cymru				
β_1	Tuedd cyn-gyflwyno	0.40	0.83	0.63
β_2	Newid lefel uned ôl-gyflwyno	8.20	14.80	0.58
β_3	Newid tuedd uned ôl-gyflwyno	0.53	1.12	0.63
$\beta_1 + \beta_3$	Newid tuedd cyn ac ôl-gyflwyno	0.93	-	<0.001
Grŵp defnydd Isel Cymru				
β_1	Tuedd cyn-gyflwyno	0.42	0.37	0.27
β_2	Newid lefel ôl-gyflwyno	8.79	6.84	0.20
β_3	Newid tuedd ôl-gyflwyno	0.17	0.50	0.72
$\beta_1 + \beta_3$	Newid tuedd cyn ac ôl-gyflwyno	0.59	-	<0.001