

Dadansoddi ar gyfer Polisi



Analysis for Policy



Llywodraeth Cymru
Welsh Government

Rhif Ymchwil Gymdeithasol:

78/2024

Dyddiad cyhoeddi: 12 Rhagfyr 2024

Diwygiadau Diamond i gyllid myfyrwyr: cynllun gwerthuso 2024

This document is also available in English.

Mae'r ddogfen hon ar gael yn Saesneg hefyd.

OGIL © Hawlfraint y Goron ISBN Digidol xxxxxxxx

Diwygiadau Diamond i gyllid myfyrwyr: cynllun gwerthuso 2024

Adroddiad Ymchwil Llawn: *Cynllun gwerthuso diwygiadau Diamond 2024*. Caerdydd:
Cangen Ymchwil Addysg a Sgiliau Ôl-16, Llywodraeth Cymru, adroddiad GSR rhif
78/2024.

Ar gael yn: <https://www.llyw.cymru/diwygiadau-diamond-i-gyllid-myfyrwyr-cynllun-gwerthuso-2024>

Am ragor o wybodaeth, cysylltwch â:
Cangen Ymchwil Addysg a Sgiliau Ôl-16
Is-adran Ymchwil Gymdeithasol a Gwybodaeth
Gwasanaethau Gwybodaeth a Dadansoddi
Llywodraeth Cymru
Parc Cathays
Caerdydd
CF10 3NQ
Ffôn:
E-bost: kasemployabilityandskillsresearch@llyw.cymru

Cynnwys

Geirfa	2
Adran 1: Pwrpas y ddogfen hon	3
Adran 2: Cefndir	3
Medr a'r Ddeddf Addysg Drydyddol ac Ymchwil (Cymru)	5
Adran 3: Cwmpas a Strwythur	6
Adran 4: Theori Newid	7
Adran 5 - Cynllun gwaith gwerthuso	8
Pecyn gwaith 1 – deall tueddiadau cyfranogiad	9
Pecyn gwaith 2: Ehangu cyfranogiad	10
Pecyn gwaith 3: Darpariaeth ran-amser	11
Pecyn gwaith 4: Darpariaeth ôl-raddedig.....	11
Pecyn gwaith 5: Cefnogi anghenion sgiliau Cymru	12
Pecyn gwaith 6: Effaith Diwygiadau Diamond ar gynaliadwyedd ariannol i Lywodraeth Cymru a Darparwyr AU.....	12
Adran 6: Ffynonellau tystiolaeth eraill a fydd yn llywio'r gwerthusiad	13
Adran 7: Heriau a chyfyngiadau	14
Adran 8: Llywodraethu	15
Adran 9: Llinellau amser	15
Atodiad 1	16

Geirfa

CCAUC – Cyngor Cyllido Addysg Uwch Cymru

Medr –Y Comisiwn Addysg Drydyddol ac Ymchwil yng Nghymru a elwir cynt yn CTER

Darparwyr AU - Darparwr Addysg Uwch

AU – Addysg Uwch

Adran 1: Pwrpas y ddogfen hon

1. Pwrpas y ddogfen hon yw nodi'r dull arfaethedig o werthuso Diwygiadau Diamond. Mae'r cynllun yn darparu fframwaith ar gyfer sut y byddwn yn casglu ac yn cyfuno tystiolaeth i'n helpu i ddeall effaith y newidiadau a weithredwyd o ganlyniad i Adolygiad Diamond yn 2016.

Adran 2: Cefndir

2. Yn 2016, cyhoeddodd Llywodraeth Cymru adolygiad annibynnol o gyllid addysg uwch yng Nghymru dan arweiniad Syr Ian Diamond¹. Mewn ymateb i argymhellion yr adolygiad, rhoddodd Llywodraeth Cymru gyfres o newidiadau ar waith i gyllid myfyrwyr o'r enw diwygiadau Diamond.
3. Mae'r diwygiadau i gyllid myfyrwyr a weithredwyd ar gyfer y flwyddyn academaidd 2018/19 ymlaen wedi'u nodi isod:
 - a. Disodlwyd grantiau ffioedd dysgu gyda benthyciadau hyd at y lefel uchaf o ffioedd sy'n gymwys. Roedd hyn yn £9,000 y flwyddyn nes iddo gael ei newid i £9,250 y flwyddyn ym mis Chwefror 2024².
 - b. Cyflwynwyd grant cynhaliaeth cyffredinol nad yw'n dibynnu ar brawf modd o £1,000 y flwyddyn i holl fyfyrwyr Cymru a grantiau cynhaliaeth pellach sy'n dibynnu ar brawf modd wedi'u graddio hyd at incwm aelwydydd o £59,200.
 - c. Darparwyd tâl atodol o 25% ar gyfer y rhai sy'n astudio oddi cartref yn Llundain ac roedd didyniad o 15% yn gymwys i fyfyrwyr sy'n byw gartref.
 - d. Cyflwynwyd benthyciadau cynhaliaeth nad oeddent yn dibynnu ar brawf modd i wneud iawn am y gwahaniaeth rhwng y lefel uchaf o gyfanswm y cymorth cynhaliaeth a swm y grant cynhaliaeth y mae gan fyfyrwr hawl iddo.
 - e. Daeth myfyrwyr rhan-amser yn gymwys, ar sail pro-rata, am fersiwn wedi'i haddasu o'r cymorth cynhaliaeth sydd ar gael i fyfyrwyr israddedig amser llawn. Mae'r swm a dderbynnir yn dibynnu ar incwm cartref a dwysedd astudio. Rhaid i fyfyrwyr rhan-amser fod yn astudio o leiaf 25% FTE (Cyfwerth ag Amser Llawn) i fod yn gymwys.
 - f. Cafodd myfyrwyr ôl-raddedig sy'n astudio ar gyfer cwrs Meistr eu gwneud yn gymwys i gael cymorth cynhaliaeth o hyd at £17,000. Roedd y cymorth hwn yn cynnwys grantiau a benthyciadau. Cafodd yr elfen grant ei dileu ym mis Chwefror 2024³.
 - g. Mae'r grantiau a'r lwfansau wedi'u targedu sy'n bodoli ar gyfer myfyrwyr israddedig, sef y Grant Gofal Plant, Grant Oedolion Dibynnol, Lwfans Dysgu i Rieni a Lwfans i Fyfyrwyr Anabl, yn parhau i fod ar waith.

¹ [\[CYNNWYS ARCHIF\] Llywodraeth Cymru | Adolygiad annibynnol o drefniadau cyllido addysg uwch a chyllid myfyrwyr](#)

² [Datganiad Ysgrifenedig: Terfynau ffioedd dysgu a chymorth ariannol i fyfyrwyr addysg uwch ym mlwyddyn academaidd 2024/25 \(6 Chwefror 2024\) | LLYW.CYMRU](#)

³ [Datganiad Ysgrifenedig: Terfynau ffioedd dysgu a chymorth ariannol i fyfyrwyr addysg uwch ym mlwyddyn academaidd 2024/25 \(6 Chwefror 2024\) | LLYW.CYMRU](#)

- h. Roedd Rheoliadau 2018 yn gwneud darpariaeth i bobl sy'n gadael gofal gael yr uchafswm grant cynhaliaeth, waeth beth fo'u hincwm, ac unrhyw gymorth ariannol arall y mae ganddynt hawl iddo.
4. Argymhellodd adolygiad Diamond fod Llywodraeth Cymru yn monitro ac yn gwerthuso'r gwaith o weithredu'r diwygiadau. Cynhyrchwyd cynnig gwerthuso fel rhan o adolygiad gan gymheiriaid yn 2019⁴, y cyfeirir ato wedi hyn fel 'cynnig gwerthuso 2019'. Oherwydd nifer o ffactorau, gan gynnwys yr effaith a'r tarfu a achoswyd i'r system addysg gan bandemig COVID-19, mae'r llinell amser ar gyfer y gweithgaredd gwerthuso wedi newid. Mae'r cynllun a nodir yn y ddogfen hon yn ceisio gwerthuso'r diwygiadau wrth ddiwallu anghenion tystiolaeth ar gyfer amcanion Llywodraeth Cymru nawr ac yn y dyfodol.
 5. Roedd cynnig gwerthuso 2019 yn awgrymu cyfodod tystiolaeth o nifer o ffynonellau, gan gynnwys argymhelliad i gynnal dadansoddiad hydredol o ddata addysg cysylltiedig ac yn cynnig ymchwil ansoddol yn edrych ar ymwybyddiaeth, dyheadau, rhwystrau a chymhellion. Roedd yn argymhell hefyd ymchwil gyda'r rhai nad ydynt yn cymryd rhan mewn Addysg Uwch (AU) i ddeall pam felly. Mae'r cynigion a nodir yng nghynnig gwerthuso 2019 wedi cael eu hasesu gan ddadansoddwyr Llywodraeth Cymru ac mae elfennau allweddol wedi'u haddasu yn y cynllun gwaith cyfredol hwn.
 6. Mae pandemig COVID-19, Brexit, chwyddiant uchel a'r argyfwng costau byw wedi cyflwyno heriau newydd. Mewn ymateb i bwysau chwyddiant, ym mis Chwefror 2024 cyhoeddodd Gweinidog y Gymraeg ac Addysg y byddai grantiau cynhaliaeth ôl-raddedig yn cael eu disodli'n gyfan gwbl gan fenthyciadau myfyrwyr ad-daladwy a bydd yr uchafswm ffioedd dysgu y gall darparwyr AU Cymru eu codi yn cynyddu o £9000 i £9250 y flwyddyn. Mae pwysau chwyddiant, a ddechreuodd yn 2021, hefyd wedi effeithio ar fyfyrwyr, darparwyr AU a chostau Llywodraeth Cymru. Yn ogystal, mae newidiadau i symudiad rhyngwladol myfyrwyr yn ystod y cyfnod hwn hefyd wedi cael effaith ariannol ar ddarparwyr AU yng Nghymru gan ei fod yn cynrychioli ffrwd ariannu sylweddol i lawer o ddarparwyr.
 7. Gwnaeth llawer o ffactorau a oedd yn gysylltiedig â'r pandemig COVID-19 effeithio ar ymddygiad a deilliannau myfyrwyr a ddylanwadodd ar y nifer a aeth ymlaen i AU yn y tymor byr, canolig a hwy. Er enghraifft, newidiwyd graddio Safon Uwch ac AU (o dan raddau wedi'u hasesu gan athrawon ar Safon Uwch a pholisïau 'dim niwed' yn y brifysgol), caewyd ffiniau, bu tarfu ar y farchnad lafur, ac fe gafodd dysgu ei ddigideiddio'n gyflym mewn ymateb i gyfyngiadau symud, gyda llawer o ddarparwyr AU yn symud eu dulliau addysgu i ddysgu ar-lein ac o bell. Mae tystiolaeth yn awgrymu bod COVID-19 wedi ehangu bwlch anfantais Cyfnod Allweddol 4 ac 16-19 oed yn Lloegr⁵. Mae Estyn wedi adrodd tueddiadau tebyg yng Nghymru lle cafodd bylchau anfantais eu gwaethygu gan y pandemig⁶. Mae'n debygol bod y pandemig wedi cael effaith ar benderfyniadau rhai myfyrwyr ynghylch astudio ôl-raddedig ac

⁴ [Adolygiad gan gymheiriaid o gynigion ar gyfer gwerthuso Diwygiadau Diamond i Gymorth i Fyfyrwyr | LLYW.CYMRU](#)

⁵ [Covid-19 and disadvantage gaps in England 2021 - Education Policy Institute](#)

⁶ [Crynodeb o'r Sector Estyn 2022-2023](#)

astudio rhan-amser. Roedd cyfranogiad myfyrwyr Cymru mewn astudiaethau israddedig ac ôl-raddedig ar ei anterth yn 2020/21.

8. Ers 2019/2020 mae nifer y myfyrwyr rhyngwladol sy'n cofrestru ar raglenni israddedig gyda darparwyr AU Cymru wedi gostwng, er bod cofrestrïadau ar gyfer pob rhaglen wedi codi. Mae'r gostyngiad mwyaf mewn israddedigion rhyngwladol wedi dod yn sgil y gostyngiad yn nifer y myfyrwyr israddedig sydd â'u domisil yn yr Undeb Ewropeaidd sy'n dod i Gymru mae'n debygol o ganlyniad i Brexit⁷.
9. Bydd y gwerthusiad o Ddiwygiadau Diamond yn edrych ar ganlyniadau ac effeithiau'r ymyrraeth ei hun gan osod hefyd unrhyw argymhellion yn y cyd-destun presennol fel y gall y system cyllid myfyrwyr ymateb i broblemau polisi cyfoes yng Nghymru. Mae yna lu o ffactorau sy'n dylanwadu ar gyfranogiad mewn AU ac effeithiau cymhleth pellgyrhaeddol digwyddiadau ers 2018/19, a fydd yn cyfyngu ar ymdrechion i sefydlu achosiaeth. Roedd diwygiadau Diamond yn canolbwyntio ar ddarparu cymorth ariannol i amrywiaeth o fyfyrwyr i leihau rhwystrau ariannol ac ehangu mynediad i AU. Mae yna lawer mwy o ffactorau allanol ar ochr cyflenwad a galw AU sy'n effeithio ar benderfyniadau dysgwyr. Nid yw'n bosibl dylunio gwerthusiad sy'n cynhyrchu tystiolaeth bendant o effeithiau achosol y diwygiadau oherwydd elfennau allanol dryslyd a diffyg grŵp rheoli.
10. Bydd y gweithgareddau ymchwil a gynigir yn y cynllun hwn yn arwain at asesiad o'r cynnydd a wnaed tuag at yr amcanion diwygio yng nghyd-destun yr elfennau allanol a digwyddiadau mawr yn ystod cyfnod yr ymyrraeth

Medr a'r Ddeddf Addysg Drydyddol ac Ymchwil (Cymru)

11. Newid amlwg yn y dirwedd addysg drydyddol yng Nghymru yw cyflwyno Deddf Addysg Drydyddol ac Ymchwil (Cymru) (TERA) yn 2022 sy'n canolbwyntio ar strwythur a rheoleiddio addysg drydyddol. Sefydlodd y Ddeddf TERA y Comisiwn Addysg Drydyddol ac Ymchwil (Medr erbyn hyn), corff hyd braich sy'n gyfrifol am oruchwylio cyllid, rheoleiddio a sicrhau ansawdd addysg drydyddol ac ymchwil yng Nghymru.
12. Roedd nifer o argymhellion Diwygiadau Diamond yn ymwneud â threfniadaeth a goruchwyliaeth y sector yn ogystal â chyllid sefydliadol. Gofynnodd Llywodraeth Cymru i CCAUC, rheoleiddiwr AU yng Nghymru tan 2024, ystyried neu archwilio argymhellion Adolygiad Diamond. Trosglwyddwyd cyfrifoldebau CCAUC i Medr ym mis Awst 2024.
13. Bydd yn bwysig bod rhanddeiliaid yn cymryd rhan ar hyd y broses werthuso. Bydd trefniadau llywodraethu priodol yn cael eu harchwilio gan Swyddogion Llywodraeth Cymru i hwyluso hyn.

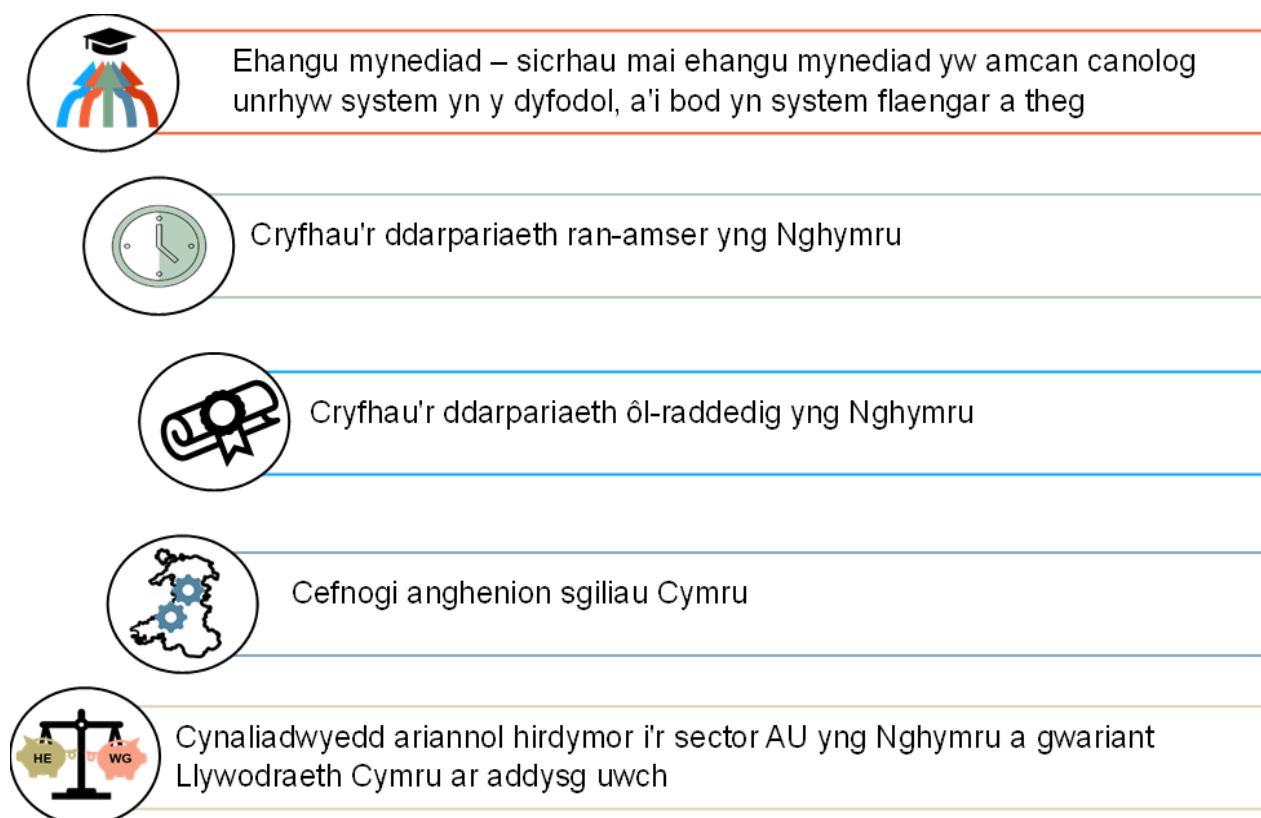
⁷ [Where do HE students come from? | HESA](#)

Adran 3: Cwmpas a Strwythur

14. Mae'r cynllun gwerthuso wedi'i strwythuro o amgylch pum prif amcan Diwygiadau Diamond. Bydd cwmpas y gwerthusiad yn canolbwyntio ar amcanion y diwygiadau. Mae yna lawer o ffactorau eraill sy'n dylanwadu ar gyfranogiad AU a meysydd o ddiddordeb sydd y tu allan i gwmpas y gwerthusiad hwn ond sy'n destun dadansoddiadau mewn mannau eraill, er enghraifft, effaith ffactorau cyn 16 ar gyfranogiad mewn AU.

Amcanion Diwygiadau Diamond

Ffigur 1



15. Ffactor cyd-destunol pwysig yw'r patrwm o newid mewn cyfranogiad mewn AU gan fyfyrwyr sydd â'u domisil yng Nghymru. Bydd y gwerthusiad yn ymchwilio ymhellach i'r tueddiadau hyn ac yn cynnal dadansoddiad yn ôl nodweddion dysgwyr. Bydd hyn yn cynnwys dadansoddiad o faint o fyfyrwyr sy'n astudio cyrsiau AU drwy gyfrwng y Gymraeg⁸.

16. Ni fydd y gwerthusiad o Ddiwygiadau Diamond yn ystyried AU mewn seilo a bydd yn cyfrannu at gynlluniau tystiolaeth ehangach ar gyfer dadansoddiadau meintiol ac ansoddol o'r hyn sy'n ysgogi ac yn rhwystro cyfranogiad ar draws Addysg Drydyddol. Nod y gwaith tystiolaeth ehangach hwn, sy'n cael ei wneud gan Lywodraeth Cymru

⁸ Mae nifer y cofrestrïadau mewn AU sy'n dysgu drwy gyfrwng y Gymraeg yn cael ei fonitro gan Lywodraeth Cymru gan ddefnyddio data HESA.

gyda chymorth Medr, yw deall mwy am lwybrau dysgwyr drwy'r system addysg a ffactorau sy'n effeithio ar eu dewisiadau a'u canlyniadau.

Adran 4: Theori Newid

17. Cynhaliwyd gweithdy theori newid yn 2024 gyda Swyddogion Llywodraeth Cymru. Pwrpas y gweithdy oedd ailedrych ar y theori newid a'r model rhesymeg a ddatblygwyd fel rhan o gynig gwerthuso 2019. Roedd cynig gwerthuso 2019 yn nodi model rhesymeg a oedd yn nodi prif ysgogwyr, anghenion ac amcanion polisi, mewnbynnau a gweithgareddau a chanlyniadau a effeithiau'r diwygiadau. Prif bwrpas ailedrych ar y model rhesymeg hwn oedd ailasesu'r amcanion, a mynegi'r rhesymeg ymyrraeth ar gyfer y diwygiadau, gan ystyried a mapio'n benodol y cysylltiadau rhwng allbynnau, canlyniadau ac effeithiau.
18. Cynhyrchwyd modelau rhesymeg ar gyfer pob amcan a gellir dod o hyd iddynt yn atodiad y ddogfen hon. Roedd y modelau hyn yn adeiladu ar y gwaith a wnaed yng nghynnig gwerthuso 2019. Nod cynhyrchu modelau manwl ar gyfer pob amcan oedd mynegi rhagdybiaethau a llywio'r broses o gynllunio gwaith gwerthuso sy'n canolbwyntio ar amcanion y diwygiadau.
19. Cafodd y diwygiadau i gyllid myfyrwyr eu gweithredu ar gyfer y cohort a ddechreuodd yn y brifysgol yn 2018/2019. Roedd cam cyntaf y gwaith theori newid yn mapio'r ymyriadau i'r pum amcan.

Mapio gweithgareddau i amcanion

Amcan: Ehangu cyfranogiad Addysg Uwch i fyfyrwyr o Gymru

Ymyriadau (gweithgareddau) diwygio Diamond

- Cynyddu cyfanswm y cymorth cynhaliaeth i lefel Cyflog Byw Cenedlaethol, gyda grant graddedig sy'n dibynnu ar brawf modd, wedi'i ategu gan fenthyciad
- Darparu grant cynhaliaeth pro-rata cyffredinol o £1,000 y flwyddyn i israddedigion amser llawn a rhan-amser
- Cynnig cymorth o hyd at £17,000 (cymysgedd o fenthyciad a grant sy'n dibynnu ar brawf modd⁹) ar gyfer myfyrwyr meist'r a addysgir ar gyfer ffioedd a chynhaliaeth
- Myfyrwyr sydd â phrofiad o fod mewn gofal yn derbyn uchafswm grant

Amcan: Cryfhau'r ddarpariaeth ran-amser yng Nghymru

Ymyriadau (gweithgareddau) diwygio Diamond

- Darparu grant cynhaliaeth pro-rata cyffredinol o £1,000 y flwyddyn i israddedigion rhan-amser

Amcan: Cryfhau'r ddarpariaeth ôl-raddedig yng Nghymru

Ymyriadau (gweithgareddau) diwygio Diamond

⁹ Tan fis Chwefror 2024

- Cynnig cymorth o hyd at £17,000 (cymysgedd o fenthyciad a grant sy'n dibynnu ar brawf modd¹⁰) ar gyfer myfyrwyr meistr a addysgir ar gyfer ffioedd a chynhaliaeth

Amcan: System gyllido fwy fforddiadwy i Lywodraeth Cymru

Ymyriadau (gweithgareddau) diwygio Diamond

- Dileu grantiau ffioedd dysgu a darparu cymorth i fyfyrwyr amser llawn ar ffurf benthyciadau i dalu costau dysgu ymlaen llaw

Amcan: Cefnogi anghenion sgiliau Cymru

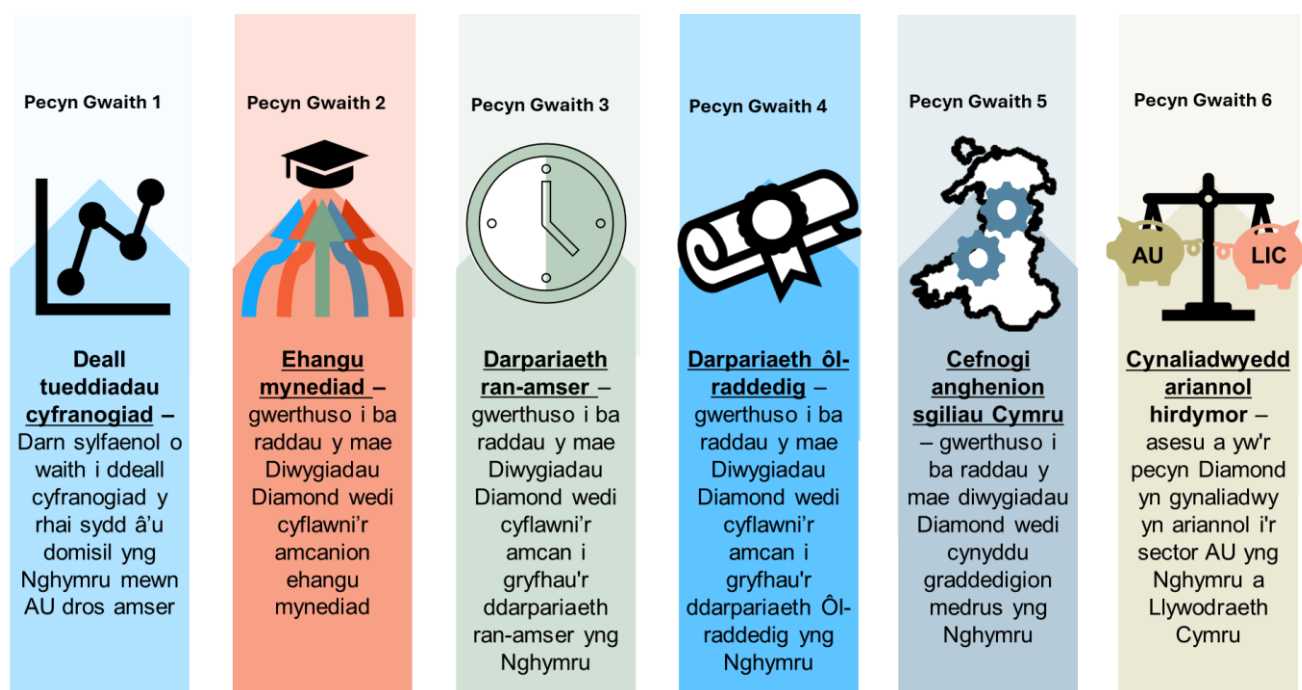
Ymyriadau (gweithgareddau) diwygio Diamond:

- Mae Theori newid yn awgrymu y bydd gweithgareddau yn cyfrannu at fwy o radddedigion ac ôl-radddedigion o Gymru yn cyfrannu at anghenion sgiliau Cymru

Adran 5 - Cynllun gwaith gwerthuso

20. Roedd y gwaith theori newid yn llywio ffocws y cynllun gwerthuso hwn o amgylch amcanion y diwygiadau yn unol â'r adnoddau sydd ar gael. Bydd dadansoddwyr yn defnyddio dull ailadroddus mewn perthynas â phecynnau gwaith gwerthuso er mwyn sicrhau bod y darlun sy'n dod i'r amlwg yn llywio gwaith parhaus o gasglu a dadansoddi data. Mae'r adrannau nesaf yn nodi'r cwestiynau ymchwil allweddol a'r gweithgareddau ymchwil arfaethedig ar gyfer pob un o amcanion diwygiadau Diamond.

Ffigur 2



¹⁰ Tan fis Chwefror 2024

Pecyn gwaith 1 – deall tueddiadau cyfranogiad

21. Mae pecyn gwaith 1 yn sylfaenol i'r gwerthusiad ehangach ac mae'n bwriadu darparu dealltwriaeth o'r tueddiadau mewn cyfraddau cyfranogiad ym maes addysg uwch yn y cyfnod pan gafodd diwygiadau Diamond eu rhoi ar waith.
22. Bydd hyn yn cynnwys prosiect cysylltu data a fydd yn caniatáu asesu cyfraddau cyfranogiad yn ôl nodweddion dysgwyr, er mwyn llywio cynnydd amcanion ehangu mynediad.
23. Byddwn yn cydweithio ag Ymchwil Data Gweinyddol (ADR) Cymru i archwilio'r posibilrwydd o gysylltu setiau data addysg â data gweinyddol eraill a grëir pan fydd unigolion yn rhyngweithio â gwasanaethau cyhoeddus (e.e. data treth incwm). Bydd hyn yn rhoi darlun o daith dysgwyr trwy AU a thu hwnt. Bydd yn golygu hefyd y gellir dadansoddi'r rhai nad ydynt yn cymryd rhan mewn AU.
24. Mae'r setiau data rydym yn rhagweld y byddant yn helpu i lywio'r gwerthusiad o ddiwygiadau Diamond yn cynnwys:
 - i. Cofnod Dysgwr Gydol Oes Cymru (CDGOC)
 - ii. Cyfrifiad Ysgolion Blynyddol ar Lefel Disgyblion (CYBLD)
 - iii. Data Myfyrwyr yr Higher Education Statistics Agency (HESA)
 - iv. Canlyniadau Hydredol Addysg (CHA)
 - v. Cyfrifiad 2021 ar gyfer Cymru a Lloegr

Nodweddion dysgwyr o ddiddordeb

25. Gall dysgwyr wynebu rhwystrau strwythurol ychwanegol o ran cael mynediad i AU o ganlyniad i amrywiaeth o nodweddion personol neu deuluol ac ardal leol. Mae'r grwpiau dysgwyr o ddiddordeb wedi cael eu nodi yn unol â blaenoriaethau Llywodraeth Cymru a'r data sydd ar gael. Oherwydd cymhlethdodau wrth gasglu data am rai grwpiau dysgwyr, efallai na fydd y gwaith meintiol sylfaenol yn dal profiadau pob un o'r grwpiau dysgwyr o ddiddordeb ac efallai y bydd angen rhagor o ymchwil.

Rhyw	Preswylfa Wledig/Drefol
Ethnigrwydd	Agosrwydd at y darparwr
Anabledd	Addysg Heblaw yn yr ysgol
ADY/AAA	Dull astudio: rhan-amser
Niwrowahaniaeth	Dull astudio: dysgwr o bell
Statws economaidd-gymdeithasol	Gallu'r Gymraeg
Profiad o fod mewn gofal	Astudio drwy gyfrwng y Gymraeg
Gofalwyr	Ffoaduriaid a mudwyr dan orfod
Dysgwyr â dibynyddion	Cyrhaeddiad blaenorol
Awdurdod Lleol	Gallu Saesneg

Pecyn gwaith 1: Cwestiynau ymchwil allweddol

Cwestiynau ymchwil (CY) lefel uchel allweddol a fydd yn cael sylw ym mhecyn gwaith 1.

CY1. Sut mae cyfranogiad grwpiau heb gynrychiolaeth ddigonol wedi newid ers Diwygiadau Diamond?

CY2. Sut mae cyfranogiad rhan-amser wedi newid ers Diwygiadau Diamond?

CY3. Sut mae cyfranogiad ôl-raddedig wedi newid ers Diwygiadau Diamond?

Pecyn gwaith 2: Ehangu cyfranogiad

Cwestiynau ymchwil allweddol:

1. Beth yw'r rhwystrau o ran cael mynediad i AU yng Nghymru?
2. Beth yw'r ymyriadau polisi mwyaf effeithiol ar gyfer ehangu mynediad i AU?
3. Beth yw barn darpar fyfyrwyr AU sydd â'u domisil yng Nghymru am AU a'u hymwybyddiaeth o'r pecyn cymorth ariannol?
4. A yw'r pecyn ariannol yn dylanwadu ar y broses o wneud penderfyniadau?
5. A yw'r cymorth ariannol yn diwallu anghenion myfyrwyr, sut mae hyn wedi newid yng nghyd-destun yr argyfwng costau byw?
6. A yw dyled benthyciadau myfyrwyr yn cael ei hystyried yn wahanol gan wahanol grwpiau, a yw'n rhwystr o ran cael mynediad i AU?
7. A yw grwpiau heb gynrychiolaeth ddigonol mewn AU wedi newid ers cyflwyno'r diwygiadau?

Gweithgareddau ymchwil wedi'u cynllunio Pecyn gwaith 2

- CY 1: Adolygiad o'r Dystiolaeth: Y rhwystrau o ran cael mynediad i AU yng Nghymru
- CY 2: Adolygiad o'r Dystiolaeth: Ymyriadau effeithiol i ehangu mynediad i AU
- CY 3, 4, 6: Astudiaeth ansoddol: Canfyddiadau o ddyled benthyciadau myfyrwyr/cost AU a gwerth AU
- CY 4, 5: Arolwg Incwm a Gwariant Myfyrwyr (2021/22)
- CY 7: Pecyn gwaith meintiol 1

Pecyn gwaith 3: Darpariaeth ran-amser

Cwestiynau Ymchwil Allweddol

1. Beth yw'r rhwystrau i fyfyrwyr sydd â'u domisil yng Nghymru sydd eisiau astudio'n rhan-amser?
2. Sut y gellid cryfhau'r ddarpariaeth ran-amser yng Nghymru?
3. Sut mae darpariaeth ran-amser yn effeithio'n ariannol ar ddarparwyr AU yng Nghymru?
4. A yw gwell darpariaeth ran-amser yn helpu i ehangu mynediad i AU?

Gweithgareddau ymchwil wedi'u cynllunio Pecyn gwaith 3

- CY 1: Adolygiad o'r Dystiolaeth: Rhwystrau o ran astudio'n rhan-amser
- CY 2: Adolygiad o'r Dystiolaeth: Ymyriadau effeithiol i gryfhau'r ddarpariaeth ran-amser
- CY 2: Astudiaeth ansoddol: profiad dysgwyr o astudio'n rhan-amser yng Nghymru
- CY 3: Astudiaeth ansoddol: Ymgysylltu â rhanddeiliaid Sefydliadau Addysg Uwch, heriau o ddarparu cyrsiau rhan-amser o ansawdd uchel
- CY 4: Pecyn gwaith meintiol 1

Pecyn gwaith 4: Darpariaeth ôl-raddedig

Cwestiynau Ymchwil Allweddol

1. Beth yw'r rhwystrau o ran astudiaethau ôl-raddedig yng Nghymru?
2. A yw myfyrwyr ôl-raddedig a gyllidir gan Gymru yn aros yng Nghymru?
3. Beth yw'r gwerth ychwanegol o ariannu myfyrwyr ôl-raddedig i economi Cymru ac i'r unigolyn?
4. A yw mynediad i astudiaethau ôl-raddedig wedi ehangu ers cyflwyno diwygiadau Diamond?

Gweithgareddau ymchwil wedi'u cynllunio Pecyn gwaith 4

- CY 1: Adolygiad o'r Dystiolaeth: Rhwystrau o ran astudiaethau ôl-raddedig yng Nghymru
- CY 1: Ymgysylltu â rhanddeiliaid Sefydliadau Addysg Uwch: heriau o ddarparu cyrsiau ôl-raddedig o ansawdd uchel.
- CY 2,3: Astudiaeth feintiol: Prosiect data cysylltiedig (gan ddefnyddio'r gronfa ddata Canlyniadau Hydredol Addysg) i ddeall a yw ôl-raddedigion a gyllidir gan Gymru yn aros yng Nghymru/dychwelyd i Gymru i weithio.
- CY 4: Astudiaeth feintiol pecyn gwaith 1

Pecyn gwaith 5: Cefnogi anghenion sgiliau Cymru

Mae Llywodraeth Cymru yn cydnabod yr effaith fawr y mae sgiliau yn ei chael ar les economaidd a chymdeithasol ehangach Cymru. Bydd unrhyw asesiad o effaith diwygiadau Diamond ar gefnogi anghenion sgiliau yn ystyried y dirwedd gyfredol o ran sgiliau a'r dirwedd polisi ehangach o amgylch sgiliau¹¹, gan gydweithio'n agos â swyddogion Medr.

Cwestiynau ymchwil allweddol

1. Beth yw'r patrymau mudo ar gyfer graddedigion a gyllidir gan Gymru?
2. Pwy sydd fwyaf tebygol o astudio ac aros yng Nghymru?
3. Beth yw'r anghenion sgiliau yng Nghymru, sut mae cyfranogiad AU yn mapio i'r anghenion hyn?

Gweithgareddau ymchwil wedi'u cynllunio pecyn gwaith 5

- CY1, 2: Prosiect meintiol: Prosiect data cysylltiedig yn defnyddio set ddata CHA i ddeall a yw graddedigion a gyllidir gan Gymru yn aros yng Nghymru/dychwelyd i Gymru i weithio. Neu, a oes patrymau dychwelyd yn ddiweddarach mewn bywyd yn cyd-fynd â ffactorau cymdeithasol e.e. cymuned, fforddiadwyedd tai.
- CY 3: Adolygiad o'r Dystiolaeth: Mae amcanestyniadau o anghenion sgiliau i ddata cymwysterau ôl-16 a chyfranogiad AU

Pecyn gwaith 6: Effaith Diwygiadau Diamond ar gynaliadwyedd ariannol i Lywodraeth Cymru a Darparwyr AU

Mae Llywodraeth Cymru yn cydnabod yr heriau sy'n wynebu'r sector AU ar hyn o bryd ac mae wedi ymrwmo i weithio gyda phob rhan o'r sector er mwyn sicrhau cynaliadwyedd ariannol i'r Llywodraeth a darparwyr AU.

Mae diwygiadau Diamond yn cynrychioli rhan o system gyllid gyffredinol y sector AU yng Nghymru. O'r herwydd, wrth ystyried cynaliadwyedd ariannol, mae angen asesu'r system gyffredinol yn ei chyfanrwydd, gan gynnwys y cwestiynau ymchwil sy'n benodol i ddiwygiadau Diamond ond heb fod yn gyfyngedig iddynt. Ar hyn o bryd mae'r gwaith hwn yn y cyfnod cwmpasu a bydd yn cael ei wneud fel rhan o brosiect pwrpasol a fydd yn digwydd ochr yn ochr â'r gwerthusiad o ddiwygiadau Diamond.

Cwestiynau ymchwil allweddol ar gyfer y gwerthusiad o ddiwygiadau Diamond

1. A yw'r system Diamond yn fwy fforddiadwy na'r system flaenorol?
2. A yw'r diwygiadau wedi cyflawni ar yr amcan o ryddhau cyllid ar gyfer amcanion Addysg Uwch eraill Llywodraeth Cymru?
3. A yw Diwygiadau Diamond wedi cefnogi darparwyr AU i ddod yn fwy cynaliadwy yn ariannol?

¹¹ [Pontio i Fyd Gwaith](#) ; [Adolygiad o'r Cymwysterau Galwedigaethol: ymateb y Llywodraeth | LLYW.CYMRU](#)

Gweithgareddau ymchwil wedi'u cynllunio Pecyn gwaith 6

- CY 1, 2, 3: Asesiad economaidd o gostau modelau cyllid myfyrwyr i Lywodraeth Cymru a darparwyr AU.
- CY3: Pecyn gwaith 3: Astudiaeth ansoddol: Ymgysylltu â rhanddeiliaid SAU: heriau darparu cyrsiau o ansawdd uchel ar draws astudiaethau rhan-amser ac amser llawn ar lefelau israddedig ac ôl-raddedig.

Adran 6: Ffynonellau tystiolaeth eraill a fydd yn llywio'r gwerthusiad

26. Yn ogystal ag ymchwil sylfaenol arfaethedig, bydd tystiolaeth berthnasol a gynhrychir gan Lywodraeth Cymru, academyddion a sefydliadau'r trydydd sector yn cael ei chyfuno i roi cipolwg ar feysydd sy'n berthnasol. Mae'r adran nesaf yn nodi enghreifftiau o brosiectau a allai ddarparu gwybodaeth ar gyfer y gwerthusiad. Nid yw'r rhestr hon yn gynhwysfawr a gall y llinellau amser ar gyfer gwaith sydd ar y gweill ar hyn o bryd gael eu rheoli gan sefydliadau sy'n annibynnol ar Lywodraeth Cymru.

Ffynonellau tystiolaeth eraill a'u perthnasedd i'r gwerthusiad

Dadansoddiad rhanbarthol UCAS

Ymchwil sy'n modelu gwahaniaethau rhanbarthol o ran cyfranogiad mewn AU yng Nghymru. Gallai tystiolaeth o'r ymchwil hon gyfrannu at ddadansoddi rhwystrau i AU.

Arolwg incwm a gwariant myfyrwyr 2021 i 2022

Mae'n rhoi cipolwg ar sefyllfa ariannol myfyrwyr o Gymru yn 2021/22 o'i gymharu â 2014/2015.

Arolwg Cenedlaethol Cymru

Mae data Arolwg Cenedlaethol 2018/2019 yn darparu data sylfaenol. Mae cwestiynau a ailadroddir yn Arolwg Cenedlaethol 2021/22 yn darparu asesiad interim o unrhyw newidiadau mewn agweddau a dewisiadau ers cyflwyno'r diwygiadau tra bydd unrhyw arolygon a ailadroddir yn y dyfodol yn darparu tystiolaeth ar gyfer deilliannau tymor hwy.

Astudiaeth Aml-gohort WISERD (WMCS) Cyrch 13

Mae'n cynnwys cwestiynau i blant ysgol ar ddyheadau addysgol.

Arolwg HESA o Ddeilliannau Graddedigion

Arolwg o raddedigion o sefydliadau addysg uwch y DU ar yr hyn y maen nhw'n ei wneud 15 mis ar ôl cwblhau eu hastudiaethau

CPCC - Deall annhegwch mewn addysg drydyddol yng Nghymru Y prif ganfyddiadau o ddadansoddi data (cyhoeddwyd Hydref 2024)¹²

Mae'r dadansoddiad yn archwilio cyfranogiad, cynnydd, a diffyg cynnydd mewn addysg drydyddol yng Nghymru rhwng 2011/12 a 2018/19. Mae'r dadansoddiad yn cael ei rannu yn ôl nodweddion dysgwyr a'u haelwydydd, gan gynnwys mesurau amddifadedd a chefnidir economaidd-gymdeithasol. Mae'n ystyried cyrhaeddiad addysgol dysgwyr hefyd. Mae'n darparu dadansoddiad sylfaenol perthnasol wrth i Ddiwygiadau Diamond gael eu gweithredu yn 2018/19.

CPCC - Ehangu cyfranogiad mewn addysg drydyddol: Adolygiad o'r dystiolaeth a myfyrdodau i Gymru¹³

Mae'r adolygiad o'r dystiolaeth yn cynnwys ehangu ymyriadau cyfranogiad yng ngwledydd y DU a Gweriniaeth Iwerddon.

Arolwg Sgiliau Cyflogwyr¹⁴

Mae'r Arolwg Sgiliau Cyflogwyr yn gyfres o arolygon cyflogwyr ar raddfa fawr ledled y DU sy'n darparu ffynhonnell gynhwysfawr o wybodaeth am y farchnad lafur ar yr heriau o ran sgiliau sy'n wynebu cyflogwyr a lefelau a natur buddsoddiad mewn hyfforddiant a datblygiad. Mae'n darparu tystiolaeth ar anghenion sgiliau Cymru.

Adroddiad Prifysgolion Cymru: Effaith economaidd addysgu, ymchwil ac arloesedd prifysgolion Cymru¹⁵

Dadansoddiad o effaith economaidd gweithgareddau addysgu, ymchwil ac arloesedd prifysgolion Cymru yn 2021-22, gyda chymhareb mantais i'r cyhoedd a chost wedi'i chyfrifo. Yn berthnasol i becyn gwaith 6.

Arolwg costau byw UCM Cymru

Mae arolwg ar-lein o 572 o ddysgwyr yn 2023 yn rhoi tystiolaeth ar brofiadau myfyrwyr yn ystod yr argyfwng costau byw.

Adran 7: Heriau a chyfyngiadau

27. Nododd cynnig gwerthuso 2019 heriau a fydd yn cael eu hailystyried yn y gwaith hwn a'u lliniaru lle bo hynny'n bosibl yn y dadansoddiadau arfaethedig.
28. Heriau ychwanegol a ffactorau cyfyngol posibl ar gyfer y gwaith:
 - Argaeledd data sy'n angenrheidiol ar gyfer cysylltu data
 - Llywodraethiant data (gan gynnwys mynediad at y data angenrheidiol)
 - Diffyg dadansoddiad gwrthffeithiol

¹² [Deall annhegwch mewn addysg drydyddol yng Nghymru | CPCC](#)

¹³ [ibid](#)

¹⁴ [Arolwg Sgiliau Cyflogwyr: 2022 \(adroddiad Cymru\) | LLYW.CYMRU](#)

¹⁵ [LE - Universities Wales - Impact of Welsh universities - Final report.pdf](#)

Adran 8: Llywodraethu

Bydd y pecynnau gwaith a nodir yn y cynllun hwn yn cael eu darparu drwy ymgynghori ac ymgysylltu parhaus â rhanddeiliaid y sector a thrwy gydweithio'n agos â swyddogion ym Medr. Mae grŵp llywio wedi cael ei gynnull i gefnogi'r elfennau cysylltu data yn y Pecyn Gwaith 1 sy'n cefnogi anghenion tystiolaeth ehangach yn ychwanegol at y gwerthusiad o Ddiwygiadau Diamond.

Adran 9: Llinellau amser

Mae llinellau amser ac allbynnau yn amodol ar argaeledd adnoddau a data, trefniadau llywodraethiant data a gofynion cydymffurfio cyfreithiol. Nid yw manylion yr elfennau hyn yn hysbys hyd yn hyn. Bydd allbynnau ar ffurf cyfres o adroddiadau a fydd yn cael eu cyhoeddi ar dudalen we Llywodraeth Cymru ar gyfer ymchwil ac ystadegau.

Y disgwyl yw y bydd canfyddiadau lefel uchel o becyn gwaith 1 ar gael yn hanner cyntaf 2025. Bydd y mewnwelediadau o'r darn hwn o waith yn llywio cwestiynau ymchwil manwl a fydd yn ymhelaethu ar y cwestiynau ymchwil lefel uchel a nodir yn y cynllun hwn.

Mae canfyddiadau pecynnau gwaith 2, 3 a 4 wedi'u trefnu'n fras ar gyfer blwyddyn ariannol 2025/26.

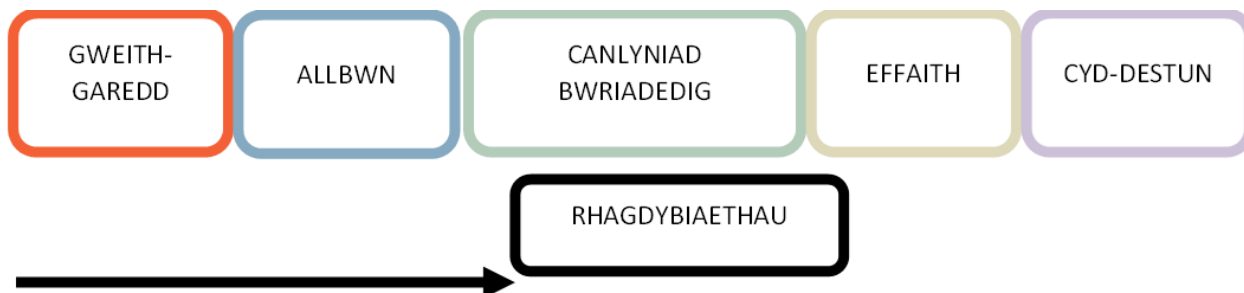
Rhagwelir y bydd canfyddiadau interim sy'n ymwneud â'r cwestiynau ymchwil a nodir ym mhecynnau gwaith 5 a 6 yn ymddangos ym mlwyddyn ariannol 2025/26 gydag allbynnau terfynol pellach i'w darparu yn 2026/2027.

Atodiad 1

Modelau rhesymeg

Cynhyrchwyd modelau rhesymeg ar gyfer pob amcan i ddangos y cysylltiadau rhwng yr ymyriadau a'r canlyniadau bwriadedig. Mae strwythur y modelau rhesymeg yn dilyn y diagram a ddangosir yn ffigur 3.

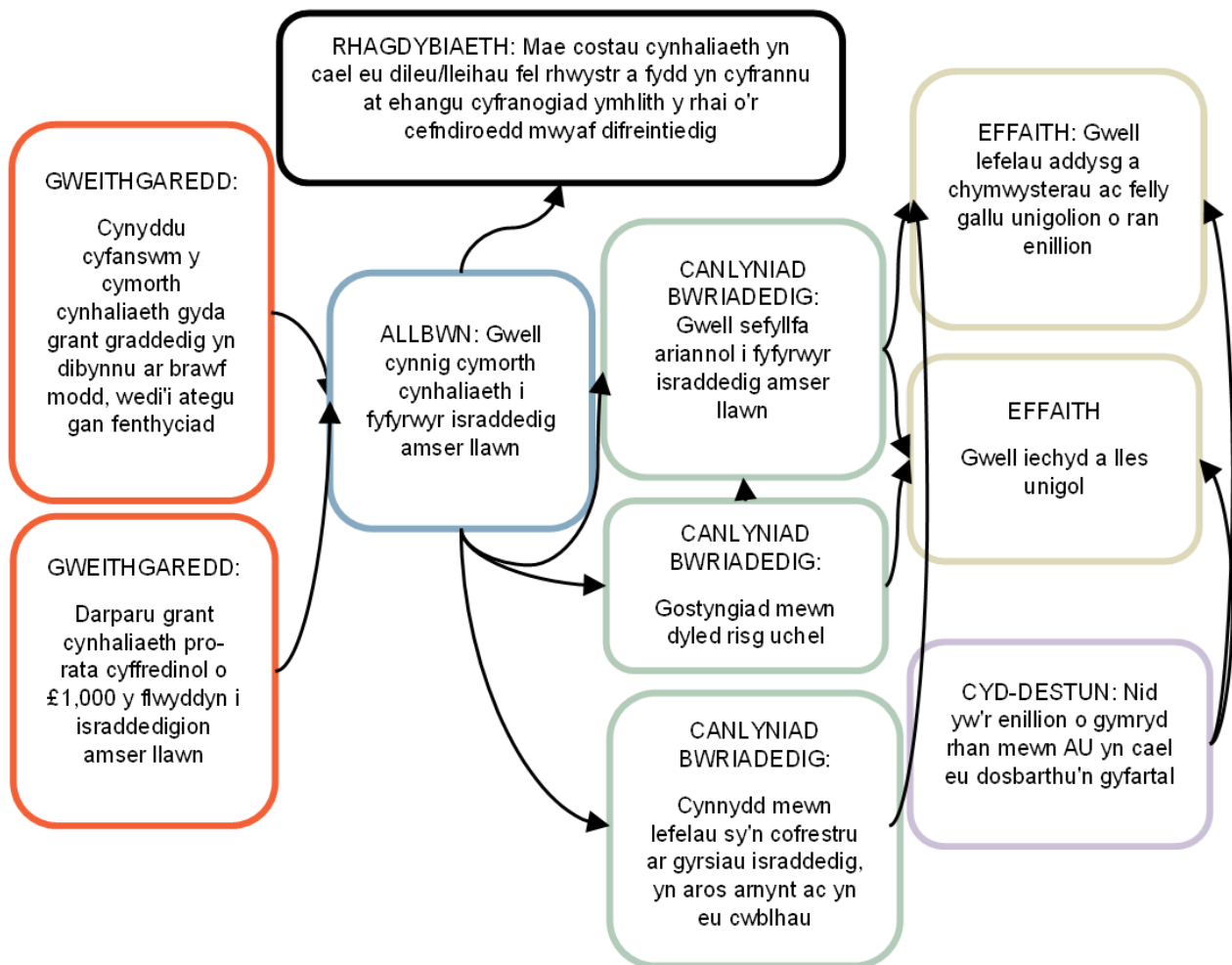
Ffigur 3



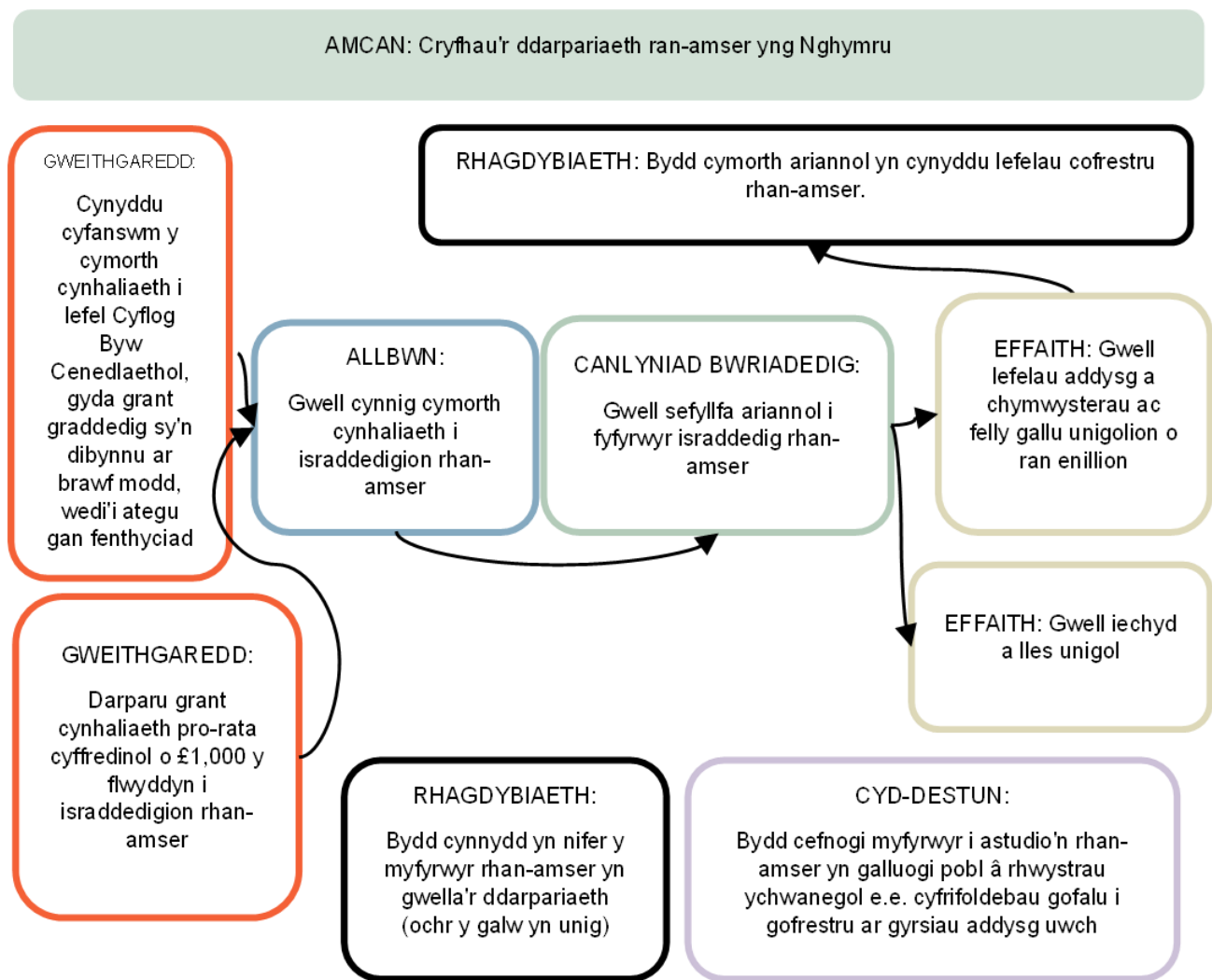
Mae saethau du yn nodi'r cysylltiadau a fynegwyd yng ngweithdai TOC

Ffigur 4: Model Rhesymeg: Ehangu Mynediad

AMCAN: Ehangu mynediad – sicrhau bod mynediad i addysg uwch, a'i fanteision cysylltiedig, yn deg

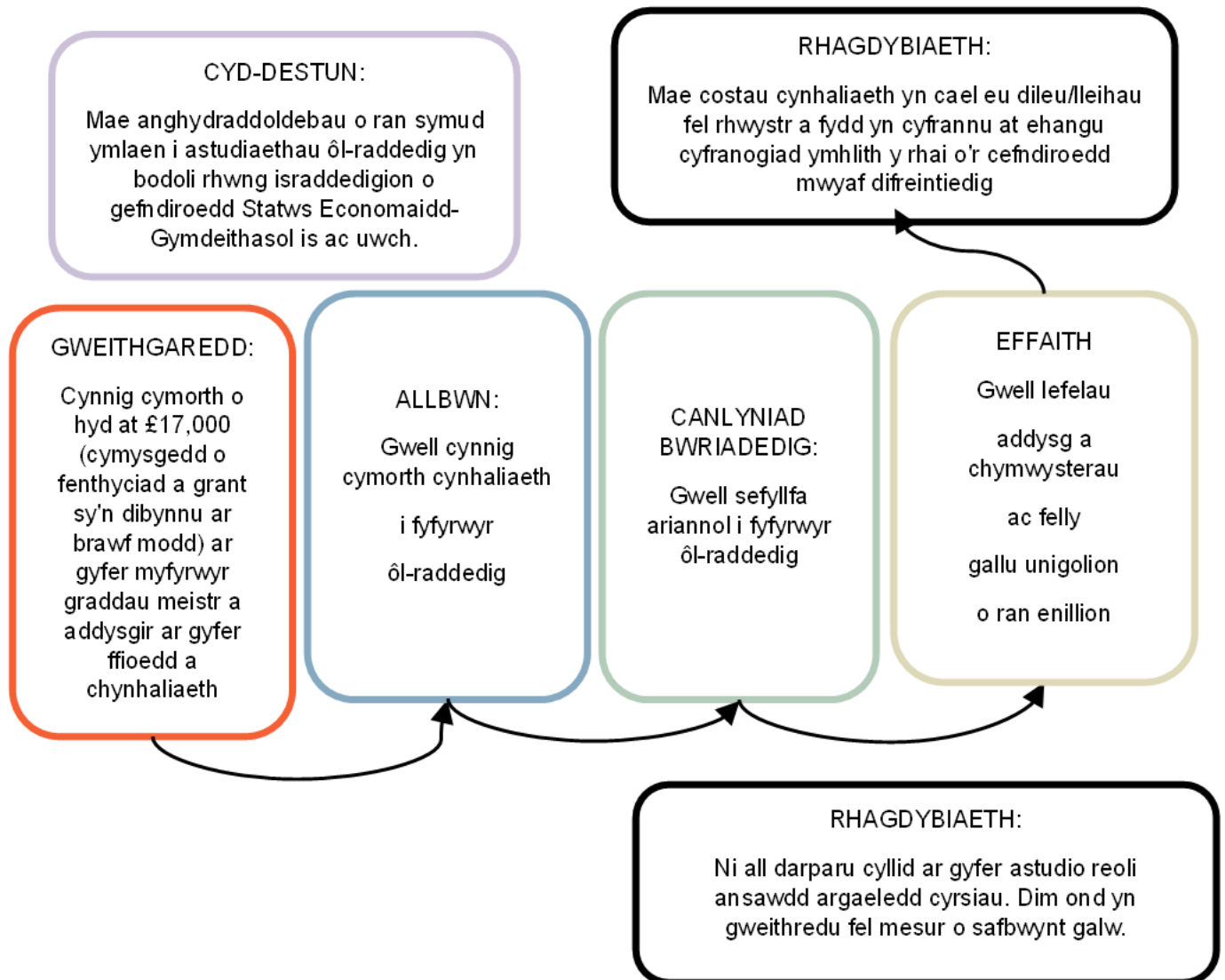


Ffigur 5: Model Rhesymeg: Darpariaeth ran-amser



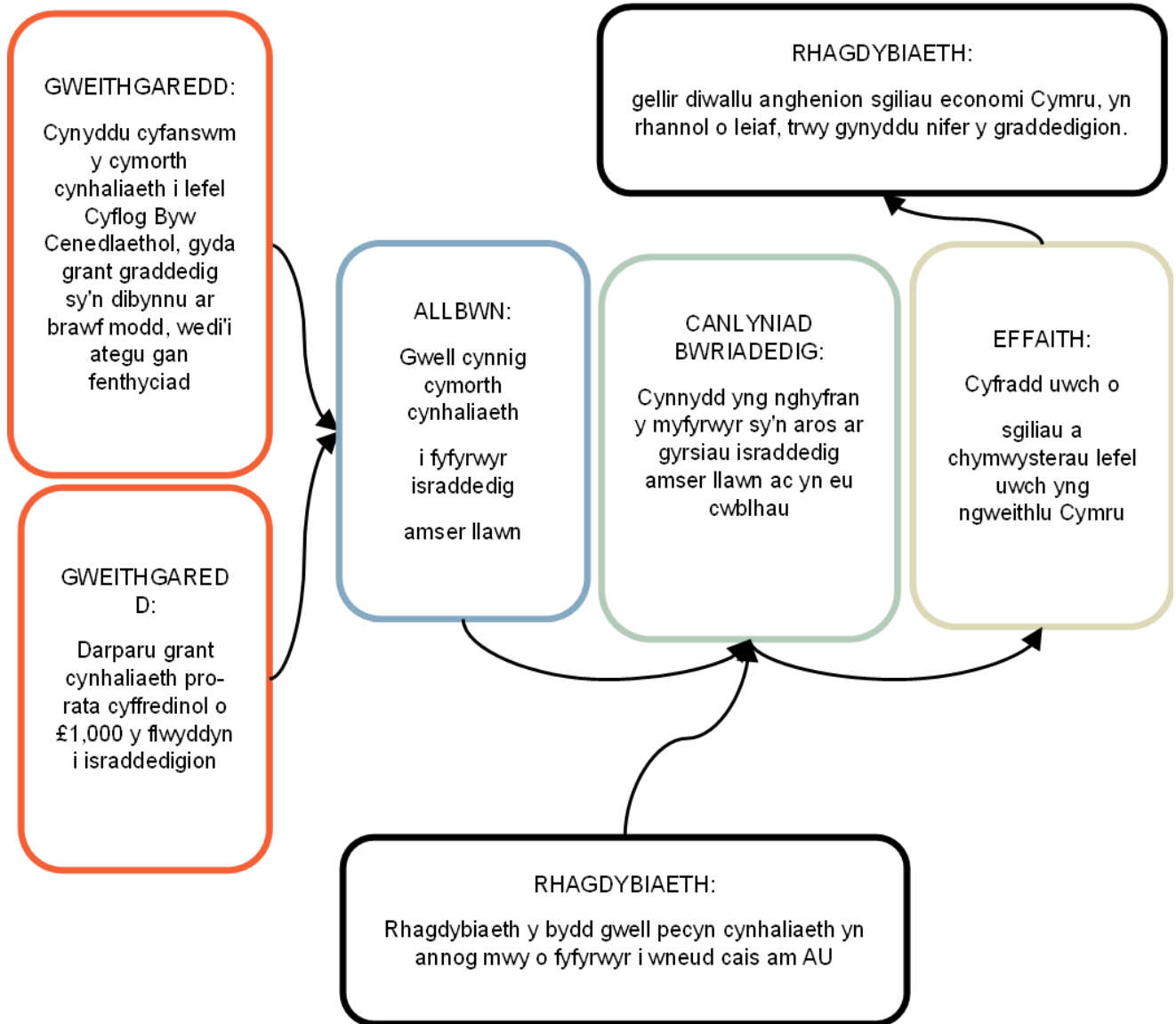
Ffigur 6: Model Rhesymeg: Darpariaeth ôl-raddedig

AMCAN: Cryfhau'r ddarpariaeth ôl-raddedig yng Nghymru



Ffigur 6: Model rhesymeg: Anghenion Sgiliau

AMCAN: Cyfraniad at ddiwallu anghenion sgiliau economi Cymru



Ffigur 7: Model rhesymeg: Cynaliadwyedd ariannol

AMCAN: Sicrhau cynaliadwyedd ariannol AU i Lywodraeth Cymru a darparwyr AU Cymru

