

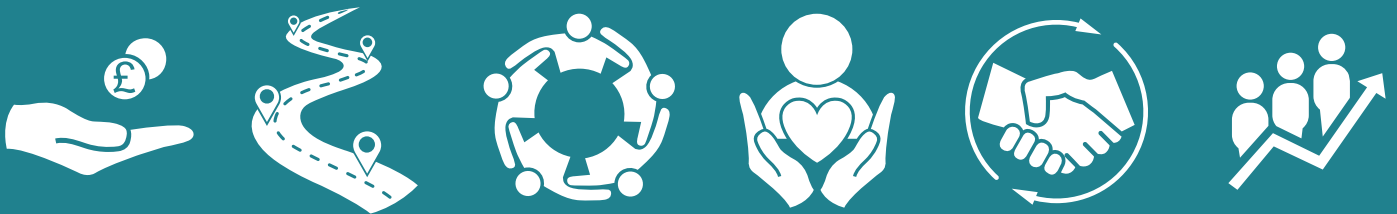


Llywodraeth Cymru
Welsh Government

RHIF YMCHWIL GYMDEITHASOL: 68/2024

DYDDIAD CYHOEDDI: 14/10/2024

Fframwaith Monitro'r Strategaeth Tlodi Plant



llyw.cymru

Fframwaith Monitro'r Strategaeth Tlodi Plant

Awduron:

Rhiannon Jones, Launa Anderson, Ian Jones, Nia Jones a Mina Gedikoglu (Gwasanaethau Gwybodaeth a Dadansoddi, Llywodraeth Cymru).

Adroddiad Ymchwil Llawn:

Llywodraeth Cymru (Jones, R; Anderson, L; Jones, I; Jones, N; a Gedikoglu, M.) (2024)
Fframwaith Monitro'r Strategaeth Tlodi.

Caerdydd: Llywodraeth Cymru, rhif adroddiad GSR 68/2024.

Ar gael yn:

<https://www.llyw.cymru/fframwaith-monitro-y-strategaeth-tlodi-plant-ac-adolygiad-arbenigol-annibynnol>

Am ragor o wybodaeth, cysylltwch â:

Launa Anderson

Is-adran Cydraddoldeb, Tlodi a Thystiolaeth a Chefnogaeth Plant

Llywodraeth Cymru

Parc Cathays

Caerdydd

CF10 3NQ

E-bost: ymchwilycyfiawndercymdeithasol@llyw.cymru

Cynnwys

1	Rhestr Termau
4	Pennod 1: Cefndir
6	Pennod 2: Cyflwyniad i'r Fframwaith Monitro
9	Pennod 3: Sut y gwnaethom reoli cyfyngiadau data?
10	Pennod 4: Y meysydd, y dangosyddion a'r mesurau
14	Cyfeiriadau
15	Ôl-nodion
	Rhestr tablau
8	Tabl 1: Nifer y dangosyddion cenedlaethol a'r mesurau ar draws y pedwar maes
10	Tabl 2: Meysydd, dangosyddion a mesurau'r fframwaith
	Rhestr ffigurau
5	Ffigur 1: Y tair elfen ar gyfer dangos cynnydd tuag at gyflawni Strategaeth Tlodi Plant Cymru 2024

Rhestr Termau

Acronym/Gair allweddol	Diffiniad
Amcan	Y newid y mae'r ymyriad yn anelu at ei gyflawni.
Amddifadedd Materol	I ba raddau y gall pobl fforddio pethau sylfaenol fel bwyd a gwres (Llywodraeth Cymru, 2020). Nid oes gan bobl mewn amddifadedd materol y gallu i gael nwyddau neu wasanaethau allweddol (Llyfrgell Tŷ'r Cyffredin, 2024).
Cyflog Byw Gwirioneddol	Y Cyflog Byw Gwirioneddol yw'r gyfradd gyflog wirfoddol yn y DU. Caiff ei gyfrifo'n annibynnol i adlewyrchu costau byw gwirioneddol a'r gyfradd bresennol yw £12 yr awr (ym mis Ebrill 2024). Mae'r Cyflog Byw Gwirioneddol yn wahanol i isafswm cyflog statudol y DU (y Cyflog Byw Cenedlaethol a'r Isafswm Cyflog Cenedlaethol). Mae'r isafswm statudol yn amrywio yn dibynnu ar oedran y gweithiwr a ph'un a yw'r gweithiwr yn brentis ai peidio (Living Wage Foundation, 2024; Llywodraeth y DU, 2024a).
Dangosydd Cenedlaethol	Mae'r dangosyddion cenedlaethol wedi'u cynllunio i gynrychioli'r canlyniadau i Gymru, a'i phobl a fydd yn helpu i ddangos cynnydd tuag at gyflawni'r saith nod llesiant (Llywodraeth Cymru, 2022a).
Dibynnydd	Rhywun sy'n dibynnu ar ofalwr. Gallai hwn fod yn gymar, yn bartner, yn blentyn, yn wŷr neu wyres, neu'n rhiant (Llywodraeth y DU, 2024b).
Maes	Themâu cyffredinol a ddefnyddir i grwpio dangosyddion tlodi plant sy'n gysylltiedig ag amcanion y Strategaeth Tlodi Plant.

Acronym/Gair allweddol	Diffiniad
Mesur	Ffordd o fesur a monitro canlyniad penodol.
Mynegai Amddifadedd Lluosog Cymru (MALIC)	Dyma ddull swyddogol Llywodraeth Cymru o fesur amddifadedd cymharol mewn ardaloedd bach yng Nghymru. Mae'n nodi ardaloedd â'r crynodiadau uchaf o sawl math gwahanol o amddifadedd. Mae MALIC yn gosod yr holl ardaloedd bach yng Nghymru mewn safleoedd, o 1 (mwyaf difreintiedig) i 1,909 (lleiaf difreintiedig) (Llywodraeth Cymru, 2022b).
Nodwedd Warchoddedig	<p>Yn ôl Deddf Cydraddoldeb 2010 (Llywodraeth y DU, 2010a), mae'n anghyfreithlon gwahaniaethu yn erbyn unrhyw un (yn y gwaith, mewn addysg, fel defnyddiwr, wrth ddefnyddio gwasanaethau cyhoeddus, wrth brynu neu rentu eiddo, fel aelod neu westai o glwb neu gymdeithas breifat) ar sail y nodweddion gwarchoddedig canlynol:</p> <ul style="list-style-type: none"> • oedran • ailbennu rhywedd • bod yn briod neu mewn partneriaeth sifil • bod yn feichiog neu ar absenoldeb mamolaeth • anabledd • hil, gan gynnwys lliw, cenedligrwydd, tarddiad ethnig neu genedlaethol • crefydd neu gred • rhywedd • cyfeiriadedd rhywiol.
Plant	Pobl hyd at 18 oed yn unol â Strategaeth Tlodi Plant Llywodraeth Cymru (Llywodraeth Cymru, 2024a).
Pobl Ifanc	Pobl hyd at 25 oed, yn unol â Strategaeth Tlodi Plant Llywodraeth Cymru (Llywodraeth Cymru, 2024a).

Acronym/Gair allweddol	Diffiniad
Profiad bywyd	Gwybodaeth bersonol a feithrinwyd drwy brofiad uniongyrchol na fyddai fel arfer yn amlwg drwy arsylwi, neu drwy sylwadau a luniwyd gan drydydd parti nad yw wedi profi'r sefyllfa drwy lygaid y rhai dan sylw (O'Leary a Tsui, 2022).
Tlodi Incwm Cymharol	Mae unigolyn yn byw mewn aelwyd incwm isel cymharol (neu incwm isel cymharol) os yw incwm yr aelwyd yn llai na 60% o incwm aelwyd canolrifol y DU yn ystod y flwyddyn honno. Mae'r mesur hwn yn dangos yr anghydraddoldeb rhwng aelwydydd incwm isel ac aelwydydd incwm canolig. Y canolrif yw'r pwynt lle mae hanner yr aelwydydd ar incwm is, a hanner ar incwm uwch. Gellir mesur incwm aelwydydd cyn didynnu costau tai neu ar ôl eu didynnu (Llyfrgell Tŷ'r Cyffredin, 2024).

Pennod 1

Cefndir

1.1 Mae Strategaeth Tlodi Plant Cymru 2024 (Llywodraeth Cymru, 2024a) (y strategaeth) yn pennu'r cyfeiriad ar gyfer camau gweithredu'r Llywodraeth i fynd i'r afael â thlodi plant dros y degawd nesaf neu fwy er mwyn cyflawni ein huchelgeisiau ar gyfer plant a phobl ifanc yng Nghymru, ni waeth beth fo'u hamgylchiadau neu gefndir. Mae hefyd yn rhoi fframwaith i fanteisio i'r eithaf ar yr ysgogwyr sydd ar gael inni i gyfrannu at ddileu tlodi plant.

1.2 Mae'r strategaeth hefyd yn nodi sut y bydd Llywodraeth Cymru yn mynd i'r afael â thlodi plant yng Nghymru drwy fentrau i leihau costau, cynyddu incymau i'r eithaf, datblygu llwybrau allan o dlodi a chefnogi llesiant, fel bod pob plentyn yn gallu arfer ei hawliau ac yn cael pob cyfle i wireddu ei botensial.

1.3 Nod y strategaeth yw sicrhau mwy o integreiddio ar draws ein polisiau, rhaglenni a chynlluniau gweithredu cenedlaethol, a chefnogi cydweithio ar lefel ranbarthol a lleol. Bydd hyn yn cyflawni ein huchelgais i sicrhau profiadau a chanlyniadau tecach i bob plentyn a pherson ifanc.

1.4 Cyhoeddir y strategaeth o dan Fesur Plant a Theuluoedd a Phlant (Cymru) 2010 (Llywodraeth y DU, 2010b). Mae'r Mesur yn gosod dyletswydd ar Weinidogion Cymru i bennu amcanion ar gyfer tlodi plant ac i adrodd ar gynnydd tuag at gyflawni'r amcanion hynny bob tair blynedd. Cyhoeddwyd yr adroddiad cynnydd diweddaraf (Llywodraeth Cymru, 2022c) yn 2022 ac roedd yn mesur cynnydd yn erbyn Strategaeth Tlodi Plant 2015. Cyhoeddir yr adroddiad cynnydd nesaf, mewn perthynas â'r Strategaeth Tlodi Plant gyfredol i Gymru, yn 2025.

1.5 Pan gyhoeddwyd y strategaeth, ymrwymodd Jane Hutt AS, y Gweinidog Cyfiawnder Cymdeithasol, y Trefnydd a'r Prif Chwip, i ddatblygu fframwaith monitro cadarn i ddangos ein cynnydd tuag at fynd i'r afael â thlodi plant mewn modd tryloyw. Byddai'r fframwaith hwn yn destun cyngor ac adolygiad academaidd annibynnol. Byddai'r gwaith o ddatblygu'r fframwaith monitro (y fframwaith) hefyd yn ystyried safbwyntiau'r Grŵp Cyfeirio Allanol ar y Strategaeth Tlodi Plant¹.

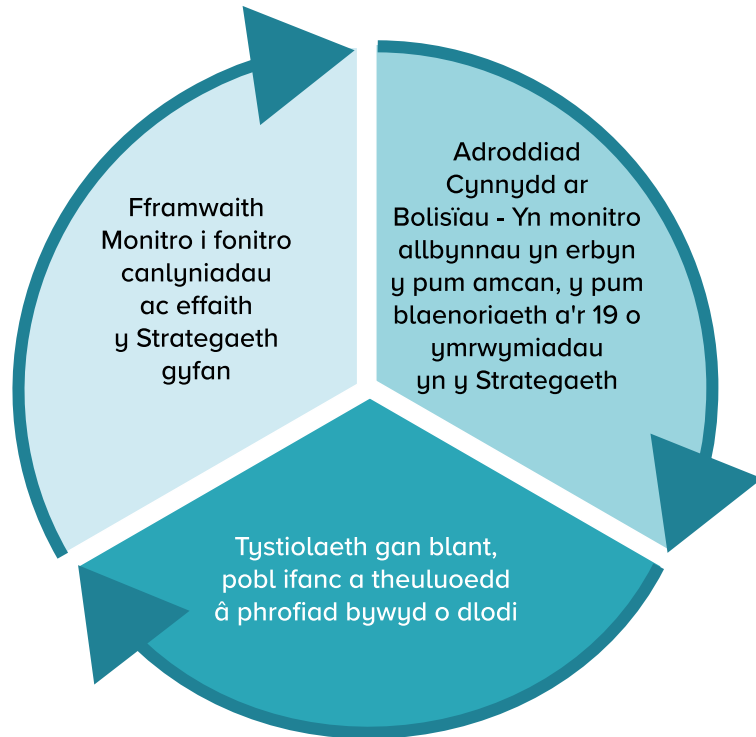
1.6 Bob tair blynedd caiff y tair elfen ganlynol eu cyhoeddi wrth fodloni amcanion y strategaeth, fel sy'n ofynnol gan Fesur Teuluoedd a Phlant (Cymru) 2010 (Ffigur 1):

1.7 Y **fframwaith monitro** gan gyflwyno data rheolaidd a chadarn ar lefel y boblogaeth ar amrywiaeth o ddangosyddion a mesurau tlodi plant er mwyn darparu gwybodaeth am effaith a chyfeiriad canlyniadau i blant a phobl ifanc.

1.8 Yr **adroddiad cynnydd ar bolisiau** gan roi diweddiad manwl am effaith polisiau penodol, camau gweithredu ac allbynnau cysylltiedig wrth sicrhau cynnydd tuag at gyflawni pum amcan, pum blaenoriaeth a 19 o ymrwymadau'r strategaeth.

1.9 Tystiolaeth gan bobl â **phrofiad bywyd** o dlodi gan roi gwybodaeth bwysig am y gwahaniaeth y mae polisiau a chamau gweithredu yn ei wneud i blant, pobl ifanc a theuluoedd ar lefel aelwydydd.

Ffigur 1: Y tair elfen ar gyfer dangos cynnydd tuag at gyflawni Strategaeth Tlodi Plant Cymru 2024.



Pennod 2

Cyflwyniad i'r Fframwaith Monitro

2.1 Bydd y fframwaith monitro yn defnyddio data ar lefel y boblogaeth i asesu effaith ymdrechion ar draws y llywodraeth i fynd i'r afael â thlodi plant a sicrhau canlyniadau gwell i blant a phobl ifanc sydd mewn tlodi. Mae'r Dangosyddion Llesiant Cenedlaethol (Llywodraeth Cymru, 2022a) (sy'n ofynnol o dan Ddeddf Llesiant Cenedlaethau'r Dyfodol (Cymru) 2015) a'u mesurau cysylltiedig yn cynnig dull cadarn o wneud hyn ac asesu ein cynnydd dros yr hirdymor.

2.2 Fel yr amlinellir ym Mhennod 1, bwriedir i'r fframwaith gael ei gyhoeddi ochr yn ochr â'r adroddiad cynnydd ar y strategaeth bob tair blynedd. Ni fydd y fframwaith yn disodli'r ystadegau cenedlaethol rheolaidd ar dlodi (Llywodraeth Cymru, 2024b) a gyhoeddir bob blwyddyn ac y byddwn hefyd yn cael ein dwyn i gyfrif yn eu cylch.

2.3 Bwriedir i'r fframwaith ddangos y gwahaniaeth y mae'r pwerau a'r ysgogwyr sydd ar gael i Lywodraeth Cymru yn ei wneud i fywydau plant a theuluoedd yng Nghymru. Yn aml, caiff y gwahaniaethau hyn eu celu gan y prif ystadegau ar dlodi, y mae ysgogwyr Llywodraeth y DU yn dylanwadu'n fawr arnynt ac nad ydynt yn adlewyrchu cymhlethdod profiadau o dlodi yn llawn. Bwriedir i'r fframwaith hwn fynd y tu hwnt i'r 'prif' ystadegau ar dlodi er mwyn adlewyrchu natur gymhleth ac amlhaenog tlodi plant yng Nghymru yn llawn.

2.4 Ni fwriedir i'r fframwaith adrodd ar allbynnau manwl pob un o'r camau gweithredu a nodir mewn polisi, cynlluniau neu raglenni trawslywodraethol yn y strategaeth. Fel y trafodwyd yn 1.8, bydd yr adroddiad cynnydd yn ymdrin â'r lefel hon o fanylion am bolisi a ffocws ar weithgareddau a chanlyniadau, gan roi naratif eang am benderfyniadau tlodi a'r broses o roi polisi a rhaglenni ar waith gyda'r nod o liniaru effeithiau gwaethaf tlodi.

2.5 Mae'r fframwaith hwn yn nodi'r meysydd, y Dangosyddion Llesiant Cenedlaethol a'r mesurau cysylltiedig (gan gynnwys data gan y Rhwydwaith Ymchwil Iechyd Mewn Ysgolion) y byddwn yn eu defnyddio i gyflwyno tystiolaeth ystadegol am ein cynnydd tuag at gyflawni nodau'r Strategaeth Tlodi Plant.

2.6 Mae'n fframwaith hybrid ac eang sy'n cynnwys sawl dimensiwn, gan ganolbwyntio'n bennaf, ond nid yn gyfan gwbl, ar ganlyniadau cymdeithasol sy'n gysylltiedig â thlodi plant, amddifadedd a llesiant. Mae'n seiliedig ar ganlyniadau ac yn defnyddio dangosyddion cenedlaethol a ffynonellau data allanol sy'n gyson ag amcanion y strategaeth.

2.7 Mae'r fframwaith hefyd wedi'i adolygu gan arbenigwr academaidd annibynnol, yr Athro Rod Hick ym Mhrifysgol Caerdydd. Mae ei adroddiad² wedi rhoi sylwadau, gwerthusiad ac arweiniad i ddarparu fframwaith a fydd yn monitro effaith y strategaeth ar blant a phobl ifanc sy'n byw mewn

tlodi yng Nghymru. At hynny, mae Grŵp Cyfeirio Allanol y Strategaeth Tlodi Plant wedi rhoi adborth pwysig yn ystod y broses o ddatblygu'r fframwaith.

2.8 Mae'r strategaeth yn cynnwys pum amcan ac mae meysydd y fframwaith a nodir yn nhabl 2 yn ymdrin â'r pedwar cyntaf. Mae amcan pump yn ymwneud â'r ffordd rydym yn gweithio gyda'n rhanddeiliaid i gyflawni'r strategaeth. Felly, nid yw'r fframwaith yn cynnwys unrhyw feysydd sydd â chysylltiad uniongyrchol â'r amcan hwn. Bydd cyflawni amcan pump yn llwyddiannus yn cael ei adlewyrchu wrth gyflawni pob un o'r pedwar maes arall.

2.9 Felly, mae'r fframwaith yn cynnwys pedwar maes, yr ystyrir bod pob un ohonynt yn bwysig yn eu rhinwedd eu hunain, gan adlewyrchu'r agweddau gwahanol ar fywyd sy'n effeithio ar fywyd plentyn sy'n byw mewn tlodi, neu sy'n wynebu risg o hynny:

- Safon byw (wedi'i fapio i amcan un)
- Addysg, sgiliau a chyflogaeth (wedi'i fapio i amcan dau)
- Llesiant (wedi'i fapio i amcan tri a phedwar)
- Cymunedau cynhwysol (wedi'i fapio i amcan pedwar).

2.10 Mae pob maes yn cynnwys dangosyddion a mesurau, er bod nifer y dangosyddion a'r mesurau yn amrywio o un maes i'r llall, yn bennaf oherwydd argaeledd data (gweler tabl 1).

2.11 Cynhelir ymarfer mapio er mwyn nodi a yw'r dangosyddion cenedlaethol a'r mesurau perthnasol wedi'u llywio gan y meini prawf cynhwysiant penodol canlynol:

Dylai'r dangosydd a'i fesurau cysylltiedig (lle y bo'n bosibl):

- Fod yn berthnasol i'r Strategaeth Tlodi Plant.
- Cynrychioli mesur canlyniad ar gyfer plant a phobl ifanc.
- Cael eu poblogi gan ddata cadarn sydd ar gael yn rheolaidd.
- Cael eu dehongli'n glir ac mewn ffordd sy'n hawdd ei deall.
- Ychwanegu gwerth a pheidio â chael eu dyblygu.

2.12 Prif nod y fframwaith yw casglu tystiolaeth am ganlyniadau plant o ganlyniad i dlodi, a'r uned ddadansoddi a ffeirir yw plant a phobl ifanc (o'u geni hyd at 25 oed). Fodd bynnag, gan fod plant yn ddibynnol yn economaidd ar oedolion, credwyd ei bod yn berthnasol cynnwys aelwydydd neu oedolion fel yr uned ddadansoddi mewn rhai achosion. Mae hyn yn rhoi nodwedd hybrid i'r fframwaith, er mai canlyniadau plant yw'r prif ffocws.

2.13 Yn gyffredinol, cafodd 11 o Ddangosyddion Llesiant Cenedlaethol eu nodi a'u mapio fel dangosyddion perthnasol i'r meysydd a'r strategaeth a chafodd 22 o fesurau eu nodi ar draws y pedwar maes, gyda 15 ohonynt yn canolbwytio ar blant a phobl ifanc fel yr uned ddadansoddi. Mae'r dangosyddion cenedlaethol yn ymwneud yn bennaf â theuluoedd â phlant a phobl ifanc 16-24 oed, ac mae llai o ddata ar gael ar gyfer plant dan 16 oed. Felly, caiff y canlyniadau ar gyfer y grŵp iau hwn eu hategu gan ddata a gesglir y tu hwnt i'r dangosyddion cenedlaethol (Rhwydwaith Ymchwil Iechyd mewn Ysgolion, 2024).

Tabl 1: Nifer y dangosyddion cenedlaethol a'r mesurau ar draws y pedwar maes

Maes	Nifer y dangosyddion cenedlaethol	Nifer y mesurau ³	Mesurau sy'n defnyddio plant a phobl ifanc fel yr uned ddadansoddi
Safonau byw	2	7	7
Addysg, sgiliau a chyflogaeth	4	4	2
Llesiant ⁴	3	7	5
Cymunedau cynhwysol	2	4	1
Cyfanswm	11	22	15

Pennod 3

Sut y gwnaethom reoli cyfyngiadau data?

3.1 Rydym yn cydnabod bod bylchau yn y fframwaith nad oes cymaint o ddata ar gael ar eu cyfer. Nid yw hyn yn golygu nad yw'r meysydd hyn yn cael eu hystyried yn bwysig ond mae'n adlewyrchu diffyg data cadarn a chyson. Wrth i ddatblygiadau o ran data ddod i'r amlwg, byddant yn cael eu hystyried i'w cynnwys mewn fersiynau o'r fframwaith yn y dyfodol. Er enghraifft, byddwn yn cynnwys mwy o fesurau addysgol a datblygiadol wrth i ddata ddod ar gael sy'n bodloni'r meini prawf i'w cynnwys. Gwyddom hefyd ei bod yn bwysig dadgyfuno data yn ôl nodweddion gwarchoddedig a chroestoriadedd o safbwynt cydraddoldeb a lle bo data cadarn a dibynadwy ar gael, byddwn yn ceisio eu dadgyfuno yn erbyn y dangosyddion perthnasol. Fodd bynnag, nid oes data ar gael i wneud hyn bob amser, ac mae cyfyngiadau o ran y data sydd ar gael wedi ein hatal rhag gwneud hyn yn gyson ar draws y fframwaith. Caiff datblygiadau a gwelliannau mewn seilwaith data ar gydraddoldeb yn y dyfodol eu hadlewyrchu lle bo hynny'n berthnasol mewn diweddariadau yn y dyfodol.

3.2 Ar adeg poblogi'r fframwaith â data, caiff yr holl ddata perthnasol eu hystyried i'w cynnwys a chaiff y rhesymau dros unrhyw newidiadau i ddata cyhoeddedig eu nodi'n glir. Byddwn bob amser yn defnyddio'r data diweddaraf sydd ar gael, ond fel sy'n arferol wrth gyhoeddi data, bydd oedi cyn casglu, dadansoddi a chyhoeddi data. Lle bo bylchau mewn data, byddwn yn parhau i ystyried ffyrdd dichonadwy o sicrhau data o safon i lenwi'r bylchau hyn.

3.3 Er mwyn cefnogi'r bylchau mewn data ymhellach, mae cwestiynau ychwanegol am blant sy'n byw mewn amddifadedd materol wedi'u cynllunio mewn tonnau o Arolwg Cenedlaethol Cymru yn y dyfodol.

Pennod 4

Y meysydd, y dangosyddion a'r mesurau

Tabl 2: Meysydd, dangosyddion a mesurau'r fframwaith

Maes/dangosyddion cenedlaethol	Meurau
Maes safon byw	
<p>Mwynhau safon byw ddigonol; yn gysylltiedig ag amcan 1 o'r Strategaeth Tlodi Plant: <i>tllieihau costau a gwneud y gorau o incwm teuluoedd</i>.</p> <p>Dangosydd cenedlaethol 18: Canran y bobl sy'n byw mewn aelwydydd mewn tldi incwm o gymharu â chanolrif y DU, wedi'i mesur ar gyfer plant, pobl o oedran gweithio a phobl o oedran pensiwn.</p> <p>Dangosydd cenedlaethol 19: Canran y bobl sy'n byw mewn aelwydydd mewn amddifadedd materol.</p>	<ul style="list-style-type: none"> • Canran y plant yng Nghymru sy'n byw mewn tldi incwm cymharol (ar ôl costau tai). • Canran y plant yng Nghymru sy'n byw mewn tldi incwm cymharol (ar ôl costau tai), yn ôl nifer y plant yn yr aelwyd. • Canran y plant yng Nghymru sy'n byw mewn tldi incwm cymharol (ar ôl costau tai), yn ôl math o deulu. • Canran y plant yng Nghymru sy'n byw mewn tldi incwm cymharol (ar ôl costau tai), yn ôl statws economaidd yr aelwyd. • Canran y plant yng Nghymru sy'n byw mewn tldi incwm cymharol (ar ôl costau tai), yn ôl anableded yn y teulu. • Canran y plant mewn amddifadedd materol. • Canran y plant ysgol uwchradd sy'n bwyta brechwast bob dydd o'r wythnos yn ôl cyfoeth y teulu.⁵

Maes/dangosyddion cenedlaethol	Mesurau
Maes addysg, sgiliau a chyflogaeth	
<p>Ymgysylltu, cyrhaeddiad a sgiliau a chyfle i gymryd rhan yn y farchnad lafur; yn gysylltiedig ag amcan 2 o'r Strategaeth Tlodi Plant: <i>creu llwybrau allan o dlodi fel bod plant a phobl ifanc a'u teuluoedd yn cael cyfleoedd i wireddu eu potensial.</i></p> <p>Dangosydd cenedlaethol 7: Cyfartaledd sgôr 9 pwynt wedi'i gapio disgyblion, gan gynnwys y bwlch rhwng y rhai sy'n gymwys a'r rhai nad ydynt yn gymwys i gael prydau ysgol am ddim.</p> <p>Dangosydd cenedlaethol 16: Canran y bobl sydd mewn cyflogaeth, sydd ar gontractau parhaol (neu ar gontractau dros dro, ac nad ydynt yn ceisio cyflogaeth barhaol) ac sy'n ennill y Cyflog Byw gwirioneddol o leiaf.</p> <p>Dangosydd cenedlaethol 17: Y gwahaniaeth cyflog ar sail rhyw, anabledd ac ethnigrwydd.</p> <p>Dangosydd cenedlaethol 22: Canran y bobl mewn addysg, cyflogaeth neu hyfforddiant, wedi'i mesur ar gyfer grwpiau oedran gwahanol.</p>	<ul style="list-style-type: none"> • Canran y TGAU a ddyfarnwyd yn ôl ystod gradd ym mhob pwnc o A* i C ar gyfer disgyblion Blwyddyn 11 gan gymharu disgyblion sy'n gymwys i gael Prydau Ysgol Am Ddim a'r rheini nad ydynt yn gymwys i'w cael. • Canran y bobl mewn cyflogaeth yng Nghymru sy'n ennill y Cyflog Byw gwirioneddol o leiaf. • Y gwahaniaeth cyflog yng Nghymru (enillion canolrifol fesul awr ar gyfer cyflogeion llawnamser heb gynnwys goramser) a'r cyfansymiau yn ôl categori (rhywedd, anabledd ac ethnigrwydd). • Canran y bobl rhwng 16 a 24 oed mewn addysg, cyflogaeth neu hyfforddiant.

Maes/dangosyddion cenedlaethol	Mesurau
<p>Maes llesiant</p> <p>Gallu mwynhau gweithgareddau er budd iechyd a llesiant, gallu mwynhau llesiant meddyliol da. Yn gysylltiedig ag amcanion 3 a 4 o'r Strategaeth Tlodi Plant: <i>cefnogi llesiant plant a'u teuluoedd a gwneud yn siŵr bod gwaith ym mhob rhan o Lywodraeth Cymru yn darparu ar gyfer plant sy'n byw mewn tlodi, gan gynnwys y rheini â nodweddion gwarchoddedig, fel y gallant arfer eu hawliau a sicrhau canlyniadau gwell; a sicrhau bod plant, pobl ifanc a'u teuluoedd yn cael eu trin ag urddas a pharch gan y bobl a'r gwasanaethau sy'n rhyngweithio â nhw ac yn eu cefnogi, a herio'r stigma sy'n gysylltiedig â thlodi.</i></p> <p>Dangosydd cenedlaethol 1: Canran y genedigaethau byw unigol gyda phwysau geni o lai na 2,500g.</p> <p>Dangosydd cenedlaethol 29: Sgôr llesiant meddyliol cymedrig ar gyfer pobl.</p> <p>Dangosydd cenedlaethol 38: Canran y bobl sy'n cyfranogi mewn gweithgareddau chwaraeon deirgwaith neu fwy yr wythnos.</p>	<ul style="list-style-type: none"> • Canran y genedigaethau byw unigol â phwysau iechyd isel⁶ yn ôl cwintel Mynegai Amddifadedd Lluosog Cymru.⁷ • Sgôr llesiant meddyliol gymedrig ar gyfer oedolion 16 neu drosodd yn ôl amddifadedd materol. • Sgôr anawsterau emosiynol gymedrig ar gyfer disgyblion ysgol gynradd ar holiadur <i>Me and My Feelings</i> yn ôl cyfoeth y teulu.⁵ • Canran y disgyblion ysgol uwchradd a roddodd sgôr o 6 neu uwch i'w boddhad â bywyd yn ôl cyfoeth y teulu.⁵ • Canran y rhieni yn ôl amddifadedd materol sy'n dweud bod eu plentyn yn cymryd rhan mewn gweithgaredd wedi'i drefnu rheolaidd unwaith yr wythnos y tu allan i'r ysgol, fel chwaraeon neu grŵp ieuentid. • Canran y plant ysgol uwchradd a ddywedodd eu bod yn gwneud ymarfer corff (i'r graddau eu bod yn mynd yn brin o anadl ac yn chwysu) o leiaf bedair gwaith yr wythnos yn ôl cyfoeth y teulu.⁵ • Canran y plant ysgol uwchradd sy'n gorfforol egniol am o leiaf 60 munud y dydd yn ôl cyfoeth y teulu.⁵

Maes/dangosyddion cenedlaethol	Mesurau
Maes cymunedau cynhwysol	
<p>Bod yn fodlon ar y gymuned lle rydych yn byw, gallu cael gafael ar wasanaethau, teimlo eich bod yn cael eich cynnwys, eich parchu a'ch trin â pharch. Yn gysylltiedig ag amcan 4 o'r Strategaeth Tlodi Plant: <i>sicrhau bod plant, pobl ifanc a'u teuluoedd yn cael eu trin ag urddas a pharch gan y bobl a'r gwasanaethau sy'n rhyngweithio â nhw ac yn eu cefnogi, a herio'r stigma sy'n gysylltiedig â thlodi.</i></p> <p>Dangosydd cenedlaethol 24: Canran y bobl sy'n fodlon ar eu gallu i gyrraedd/defnyddio'r cyfleusterau a'r gwasanaethau sydd eu hangen arnynt.</p> <p>Dangosydd cenedlaethol 27: Canran y bobl sy'n cytuno eu bod yn perthyn i'r ardal; bod pobl o gefndiroedd gwahanol yn cyd-dynnu'n dda; a bod pobl yn trin ei gilydd â pharch.</p>	<ul style="list-style-type: none"> • Canran y bobl, yn ôl amddifadedd materol, sy'n fodlon ar eu gallu i gyrraedd/defnyddio'r cyfleusterau a'r gwasanaethau sydd eu hangen arnynt. • Canran y bobl, yn ôl amddifadedd materol, sy'n fodlon ar fannau i blant chwarae yn eu hardal leol, dan do ac yn yr awyr agored. • Canran y bobl yn ôl amddifadedd materol, sy'n cytuno eu bod yn perthyn i'r ardal; bod pobl o gefndiroedd gwahanol yn cyd-dynnu'n dda; a bod pobl yn trin ei gilydd â pharch. • Canran y plant ysgol gynradd sy'n cytuno bod athrawon yn eu derbyn fel y maent, yn gyffredinol ac yn ôl cyfoeth y teulu.⁵

Cyfeiriadau

Llyfrgell Tŷ'r Cyffredin, (2024). *Poverty in the UK: statistics*.

Ar gael yn: [Poverty in the UK: statistics – House of Commons Library \(parliament.uk\)](https://www.parliament.uk/library/publications/publication/2024-08-05/poverty-in-the-uk-statistics)

(Cyrchwyd: 05/08/24)

Living Wage Foundation, (2024). *What is the real Living Wage?*

Ar gael yn: [What is the real Living Wage? | Living Wage Foundation](https://www.livingwage.org.uk/what-is-the-real-living-wage) (Cyrchwyd: 14/08/24)

O'Leary, P., a Tsui, M. (2022). 'Lived experience: A constant companion for the social work relationship'. *International Social Work*, 65(6), 1075-1077. <https://doi.org/10.1177/00208728221138677>

Rhwydwaith Ymchwil Iechyd Mewn Ysgolion, (2024). *Data cenedlaethol*.

Ar gael yn: [Data Cenedlaethol – Y Rhwydwaith Ymchwil Iechyd Mewn Ysgolion \(shrn.org.uk\)](https://www.shrn.org.uk/data-cenedlaethol).

(Cyrchwyd: 05/08/24)

Llywodraeth Cymru, (2020). Pa ffactorau sy'n gysylltiedig â phobl yn byw ar aelwydydd sydd mewn amddifadedd materol? Caerdydd: Llywodraeth Cymru, rhif adroddiad GSR 21/2020.

Ar gael yn: [Amddifadedd Materol \(Arolwg Cenedlaethol Cymru\): Ebrill 2018 i Fawrth 2019 | LLYW.CYMRU](https://www.llyw.cymru/ymchwil/amddifadedd-materol)

Llywodraeth Cymru, (2022a). *Dangosyddion llesiant cenedlaethol*.

Ar gael yn: [Dangosyddion llesiant cenedlaethol | LLYW.CYMRU](https://www.llyw.cymru/ymchwil/dangosyddion-llesiant-cenedlaethol) (Cyrchwyd 05/08/24)

Llywodraeth Cymru, (2022b). *Mynegai Amddifadedd Lluosog Cymru*.

Ar gael yn: [Mynegai Amddifadedd Lluosog Cymru | LLYW.CYMRU](https://www.llyw.cymru/ymchwil/mynegai-amddifadedd-lluosog-cymru) (Cyrchwyd 05/08/24)

Llywodraeth Cymru, (2022c). *Strategaeth Tlodi Plant 2015: adroddiad cynnydd 2022*.

Ar gael yn: [Strategaeth Tlodi Plant 2015: adroddiad cynnydd 2022 | LLYW.CYMRU](https://www.llyw.cymru/ymchwil/strategaeth-tlodi-plant-2015)

Llywodraeth Cymru, (2024a). *Strategaeth Tlodi Plant Cymru 2024*.

Ar gael yn: [Strategaeth Tlodi Plant Cymru 2024 | LLYW.CYMRU](https://www.llyw.cymru/ymchwil/strategaeth-tlodi-plant-cymru-2024)

Llywodraeth Cymru, (2024b). *Cyfres ystadegau ac ymchwil: Tlodi incwm cymharol*.

Ar gael yn: [Tlodi incwm cymharol | LLYW.CYMRU](https://www.llyw.cymru/ymchwil/tlodi-incwm-cymharol)

Llywodraeth y DU, (2010a). *Deddf Cydraddoldeb 2010*.

Ar gael yn: [Deddf Cydraddoldeb 2010 \(legislation.gov.uk\)](https://www.legislation.gov.uk/ukpga/2010/15) (Cyrchwyd: 05/08/24)

Llywodraeth y DU, (2010b). *Mesur Plant a Theuluoedd (Cymru) 2010*.

Ar gael yn: [Mesur Plant a Theuluoedd \(Cymru\) 2010 \(legislation.gov.uk\)](https://www.legislation.gov.uk/ukpga/2010/15) (Cyrchwyd: 05/08/24)

Llywodraeth y DU, (2024a). National Minimum Wage and National Living Wage.

Ar gael yn: [National Minimum Wage and National Living Wage rates – GOV.UK \(www.gov.uk\)](https://www.gov.uk/national-minimum-wage-and-national-living-wage-rates)

(Cyrchwyd 19/08/24)

Llywodraeth y DU, (2024b). *Time off for family and dependants*.

Ar gael yn: [Time off for family and dependants: Your rights – GOV.UK \(www.gov.uk\)](https://www.gov.uk/time-off-for-family-and-dependants)

(Cyrchwyd: 01/08/24)

Ôl-nodion

- 1 Sefydlwyd y Grŵp Cyfeirio Allanol yn 2023 i lywio'r gwaith o ddatblygu Strategaeth Tlodi Plant Cymru. Mae'r aelodaeth yn cynnwys aelodau **Grŵp Llywio'r Rhwydwaith Dileu Tlodi Plant** a chynrychiolydd o swyddfa Comisiynydd Plant Cymru fel sylwedydd.
- 2 **Fframwaith monitro y Strategaeth Tlodi Plant ac adolygiad arbenigol annibynnol.**
- 3 Mae chwe mesur y tu hwnt i'r dangosyddion cenedlaethol ac yn seiliedig ar ddata gan y Rhwydwaith Ymchwil Iechyd Mewn Ysgolion.
- 4 Credwyd bod mesur tai yn ddymunol ar gyfer y maes hwn ond ar adeg cyhoeddi'r fframwaith, ni fu modd nodi mesur canlyniad addas a chadarn a oedd yn canolbwyntio ar blant. Os caiff dangosydd addas ei ddatblygu, caiff ei flaenoriaethu i'w gynnwys mewn fersiynau o'r fframwaith yn y dyfodol.
- 5 Mesur nad yw'n gysylltiedig â'r dangosyddion cenedlaethol gan ddefnyddio data gan y Rhwydwaith Ymchwil Iechyd Mewn Ysgolion.
- 6 Pwysau geni o lai na 2,500g.
- 7 Er mwyn rhoi cyd-destun, caiff y prif ddangosydd hefyd ei nodi.