

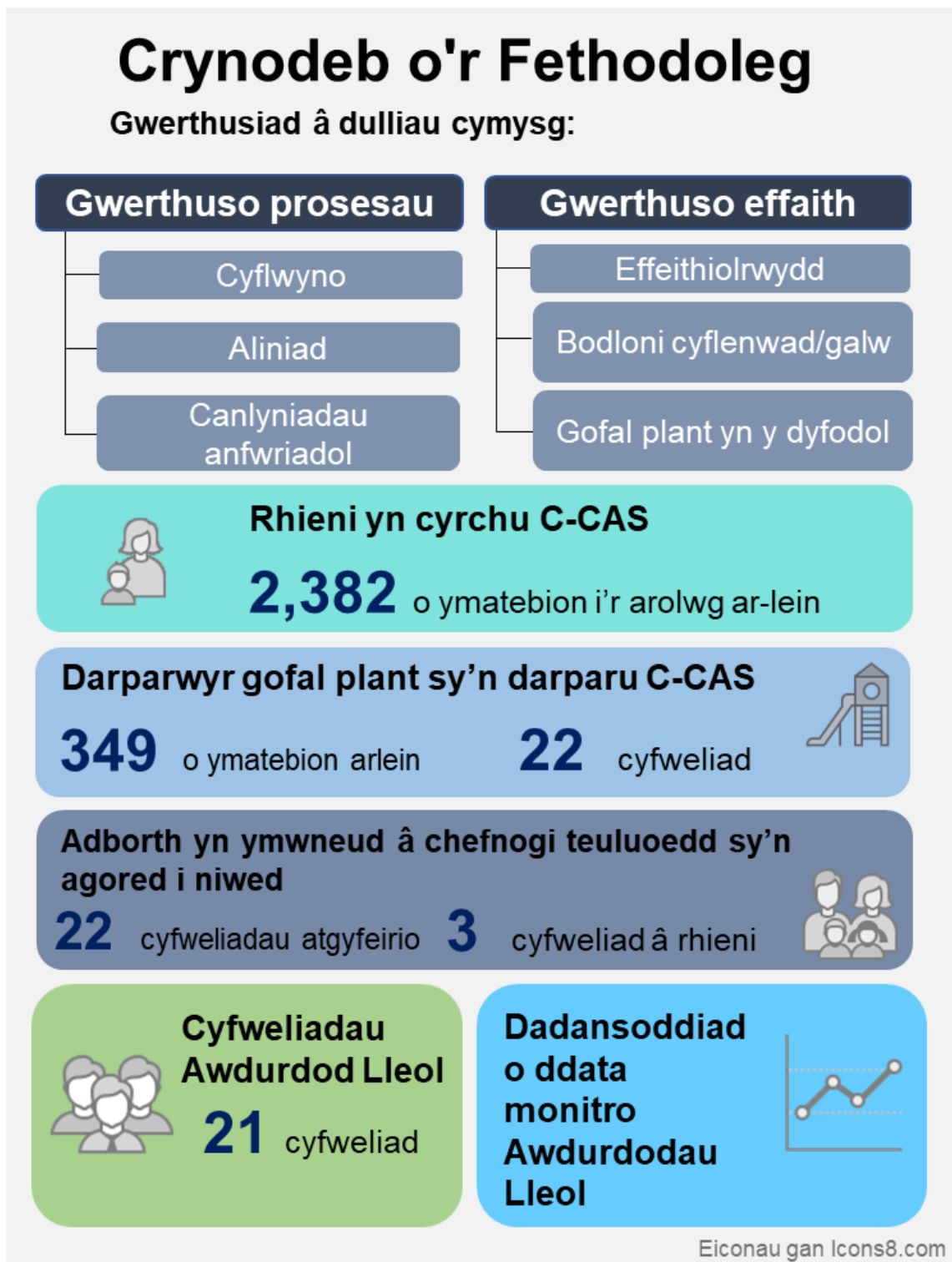
Gwerthusiad o'r Cynllun Cymorth Gofal Plant drwy gyfnod y Coronafeirws (C-CAS)

Crynodeb Gweithredol

1. Cyflwyniad

- 1.1 Mae'r adroddiad hwn yn cyflwyno'r gwerthusiad o'r ddarpariaeth gofal plant a ariennir ar gyfer plant dan bump oed sy'n blant i weithwyr hanfodol a phlant agored i niwed a gefnogir gan Gynllun Cymorth Gofal Plant drwy gyfnod y Coronafeirws Llywodraeth Cymru (C-CAS). Cyflwynwyd C-CAS rhwng mis Ebrill a mis Awst 2020. Yn ystod y cyfnod hwn, manteisiodd cyfanswm o 10,499 o blant ar y cynllun, ac atgyfeiriwyd 588 ohonynt at y Cynllun fel plant agored i niwed.

2. Methodoleg



2.1 Casglodd y gwerthusiad dystiolaeth gan ddefnyddio dull cymysg o gyfweiliadau â Llywodraeth Cymru, cynrychiolwyr awdurdodau lleol (21) rhanddeiliaid eraill (29) a darparwyr gofal plant (22). Cynhaliwyd cyfweiliadau hefyd â gweithwyr proffesiynol y gwasanaethau cymdeithasol (22) a oedd wedi atgyfeirio plant agored i niwed at y Cynllun yn ogystal â thri rhiant a oedd wedi ei ddefnyddio ar gyfer plant agored i niwed. Casglwyd tystiolaeth hefyd o wybodaeth fonitro a ddarparwyd gan awdurdodau lleol, ac arolygon o rieni (2,382 o ymatebwyr) a darparwyr gofal plant (349 o ymatebwyr) a gymerodd ran yn y cynllun.

3. Canfyddiadau

Gweithredu C-CAS

Gweithredu C-CAS

Canfyddiadau allweddol

Roedd **amrywiaeth yn y ddarpariaeth ar draws awdurdodau lleol** oherwydd:

- Meini prawf cymhwysedd
- Trefniadau cyllido
- Argaeledd gofal plant addas
- Dehongliad awdurdodau lleol o ganllaw Llywodraeth Cymru
- Dulliau o hysbysu darparwyr gofal plant o'r cynllun

Gweithiodd awdurdodau lleol **yn agos gyda Llywodraeth Cymru**, gan weithredu C-CAS o fewn amserlen fer.

Roedd yn rhaid i rai awdurdodau lleol weithredu systemau a phrosesau newydd, a **achosiodd heriau gweinyddol**.

Gwerthfawrogodd darparwyr y gefnogaeth ariannol gan C-CAS.

Nododd **91%** o ddarparwyr eu bod yn derbyn eu taliadau C-CAS mewn da bryd.

I'r mwyafrif o ddarparwyr, roedd y cyllid a dderbyniwyd yn **uwch na'r gyfradd yr oeddent yn gofyn fel arfer**. Oherwydd costau ychwanegol, nid oedd hyn yn cyfateb i incwm net uwch.

Achosodd gwahanol feini prawf cymhwysedd gweithwyr allweddol ar draws awdurdodau lleol **deimladau o annhegwch ymysg rhieni**.

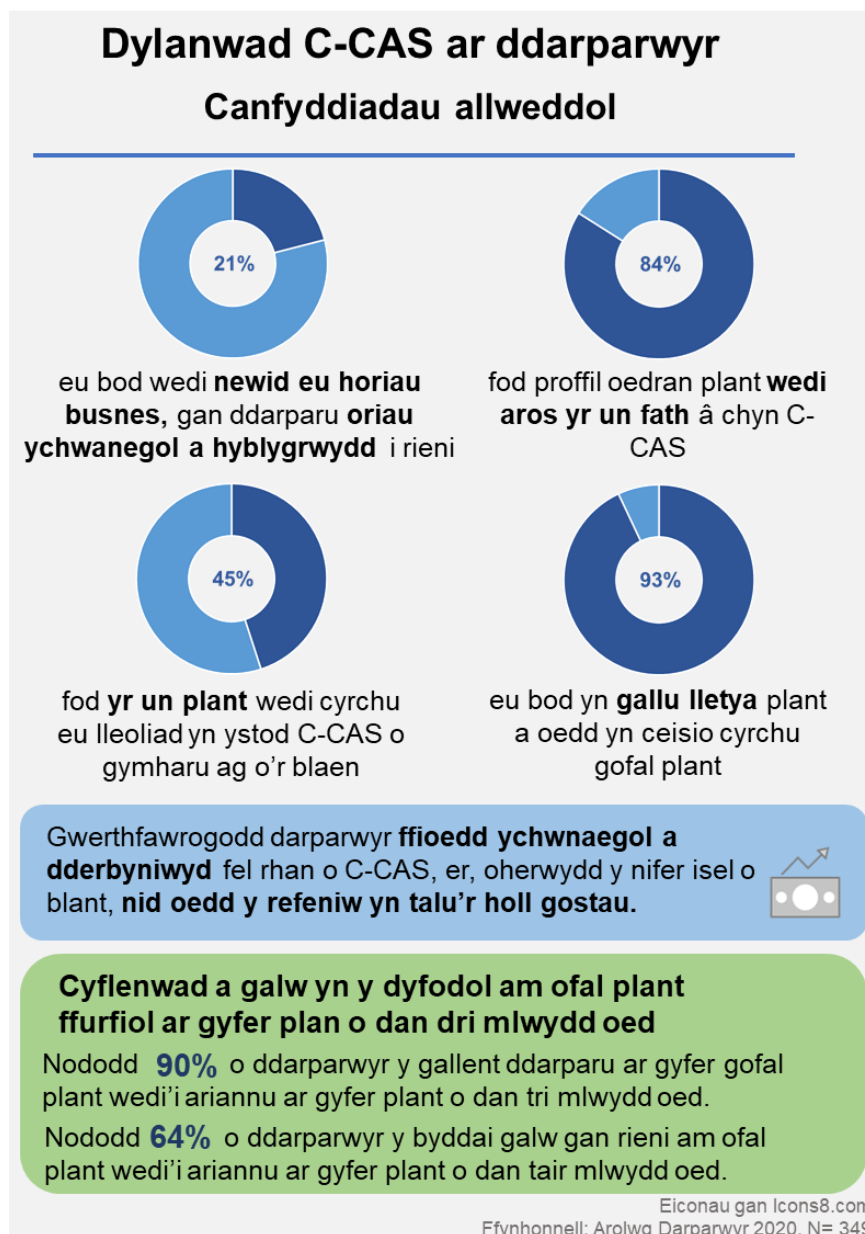
Nododd **91%** o rieni fod y broses ymgeisio yn **hawdd neu'n weddol hawdd**.

Roedd nifer y rhieni a ddefnyddiodd C-CAS yn wahanol oherwydd **gwahaniaethau dylunio a chyflenwi amrywiol mewn awdurdodau lleol**.

Eiconau gan Icons8.com
Ffynhonnell: Arolwg Darparwyr C-CAS 2020. N= 349
Arolwg Rhieni Cynnig Gofal Plant 2019/20. N= 2382

- 3.1 Mae canfyddiadau'r gwerthusiad yn dangos bod Llywodraeth Cymru wedi cynllunio a gweithredu C-CAS yn llwyddiannus, mewn ymateb i'r pandemig COVID-19, o fewn amserlen fer iawn. Sefydlodd awdurdodau lleol ledled Cymru systemau yn effeithiol hefyd, naill ai drwy addasu systemau Cynnig Gofal Plant presennol neu, mewn sawl achos, dechrau o'r dechrau er mwyn gweinyddu'r Cynllun o fewn amserlen a oedd yr un mor fyr.
- 3.2 Rhoddwyd rhywfaint o ymreolaeth i awdurdodau lleol mewn perthynas â'r cyfraddau cyllido y gallent eu cynnig i'r darparwyr a oedd yn cymryd rhan yn y cynllun. Yn y rhan fwyaf o achosion, roedd cyfradd C-CAS yn uwch na'r gyfradd gyfartalog a godwyd gan ddarparwyr yn eu hardal - roedd hyn er mwyn cydnabod bod darparwyr yn gweithredu o dan amodau mwy heriol oherwydd COVID-19 ac i sicrhau bod aros ar agor yn opsiwn ariannol hyfyw i ddarparwyr a oedd yn cymryd rhan yn y Cynllun.
- 3.3 Rhoddwyd canllawiau i awdurdodau lleol yn ymwneud â'r meini prawf cymhwysra ar gyfer gweithwyr hanfodol (a oedd yn gyson â rhestr Llywodraeth y DU o weithwyr hanfodol) a phlant agored i niwed y gallai'r Cynllun eu cefnogi. Fodd bynnag, fe wnaeth awdurdodau lleol ddehongli'r meini prawf cymhwysra ar gyfer rhieni a oedd yn defnyddio'r Cynllun mewn ffyrdd gwahanol. Roedd y dehongliadau hyn yn seiliedig ar bolisiâu lleol yn ymwneud â chyfyngiadau COVID-19 ac yn rhannol seiliedig ar gapasiti gofal plant lleol. O ganlyniad, roedd rhieni a oedd yn cael eu cyflogi mewn rhai swyddi gweithwyr hanfodol yn ardaloedd rhai awdurdodau lleol yn gymwys ar gyfer y Cynllun, ond nid felly rhieni a oedd yn cael eu cyflogi yn yr un swydd mewn ardaloedd awdurdodau lleol eraill. Creodd hyn deimladau o annhegwch ymhlith rhieni a rhanddeiliaid ehangach.

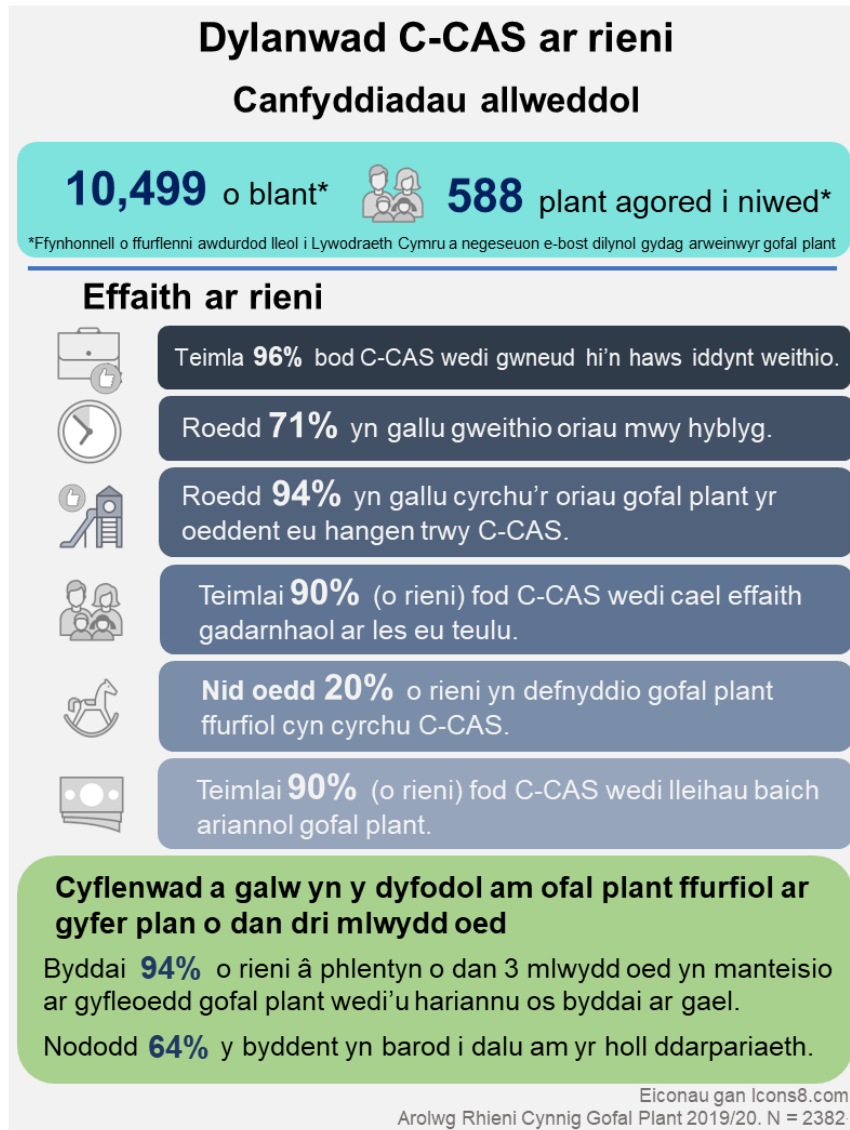
Dylanwad ar ddarparwyr



- 3.4 Roedd mwyafrif y darparwyr a holwyd o'r farn bod y gyfradd gyllido a gynigiwyd iddynt yn ddigonol. Fodd bynnag, dywedodd llawer o ddarparwyr hefyd nad oedd digon o blant a oedd yn cael cymorth drwy C-CAS yn mynychu eu lleoliad i sicrhau ei bod yn ariannol hyfyw iddynt ddarparu'r cynllun. Roedd llawer o ddarparwyr yn croesawu'r cymorth ariannol a ddarparwyd gan Lywodraeth Cymru mewn perthynas â thaliadau cyllid parhaus y Cynnig Gofal Plant, yn ogystal â, mewn rhai achosion, parhad cyllid y Cyfnod Sylfaen a ddarperir gan awdurdodau lleol. Fodd bynnag, nododd rhai darparwyr hefyd fod y cynigion hyn o gymorth ariannol, ochr yn ochr â chymorth Cynllun Cadw Swyddi Llywodraeth y DU, wedi achosi dryswch ac ambell achos o gam-hawlio cyllid yn anfwriadol.
- 3.5 Nododd y rhan fwyaf o ddarparwyr a holwyd (79 y cant) nad oeddent wedi gwneud newidiadau sylweddol i'w dulliau darparu gofal plant (y tu hwnt i fynd i'r afael â phrotocolau COVID-19) er mwyn darparu C-CAS drwy gyfnod y Coronafeirws. Nododd mwyafrif y darparwyr hefyd nad oedd darparu C-CAS yn rhoi gormod o bwysau ar eu capasiti i ddarparu'r gofal plant a oedd yn ofynnol. I'r gwrthwyneb, i rai darparwyr, y brif her yr oeddent yn ei hwynebu oedd nad oedd digon o blant yn eu lleoliad yn manteisio ar ddarpariaeth C-CAS i sicrhau bod darparu lleoedd ar eu cyfer yn opsiwn ariannol hyfyw.

- 3.6 Nododd llawer o ddarparwyr hefyd fod plant a oedd yn derbyn gofal yn eu lleoliad drwy C-CAS 'bron i gyd yr un rhai' ag oedd â lle gyda nhw cyn cyflwyno'r Cynllun. Ysgogodd hyn rai darparwyr i gwestiynu a oedd cynnig darpariaeth gofal plant a ariennir i rieni a oedd eisoes yn talu am ofal plant yn werth da am arian.

Dylanwad ar rieni




- 3.7 Nododd mwyafrif helaeth y rhieni a arolygwyd fod C-CAS wedi bod o fudd iddynt o ran gallu parhau i weithio a / neu wedi cael effaith gadarnhaol ar eu llesiant nhw eu hunain a llesiant eu plant. Dywedodd y mwyafrif, ond nid pob un, o'r rhieni a gymerodd ran eu bod wedi gallu cael yr holl ofal plant yr oedd ei angen arnynt drwy'r Cynllun. Mae trefniadau gofal plant ffurfiol ar gyfer dros hanner y rhai a holwyd yn aros yr un fath o dan C-CAS ag yr oeddent o'r blaen. Nododd ychydig yn llai na hanner y rhieni a holwyd fod eu trefniadau gofal plant wedi newid tra roeddent yn defnyddio C-CAS, drwy ddefnyddio mwy neu, mewn rhai achosion, llai o oriau gofal plant neu drwy gael darpariaeth gofal plant ffurfiol am y tro cyntaf.
- 3.8 Rhoddodd argaeledd gofal plant a ariennir i ar gyfer plant dan dair oed drwy C-CAS gipolwg ar y galw posibl am ofal plant ffurfiol i blant o'r oedran hwn yn y dyfodol - o leiaf ymhlith y rhieni a ymatebodd i'n harolwg. Nododd mwyafrif (94 y cant) y rhieni a holwyd y byddent yn awyddus i fanteisio ar gyfleoedd gofal plant ffurfiol i blant dan dair oed yn y dyfodol pe

byddent ar gael. Nododd bron i ddwy ran o dair o'r rhieni hyn y byddent yn talu am yr holl ddarpariaeth hon ond dywedodd traean mai dim ond pe bai'n cael ei hariannu'n rhannol neu'n llawn y byddent yn manteisio ar y ddarpariaeth hon. Mae'r canfyddiadau hefyd yn dangos y byddai'r mwyafrif o ddarparwyr yn gallu diwallu'r galw hwn. Mae hwn yn faes lle y gellid cyfiawnhau gwneud rhagor o ymchwil.

Dylanwad ar deuluoedd agored i niwed

Dylanwad C-CAS ar deuluoedd agored i niwed

Canfyddiadau allweddol


588 o blant agored i niwed*

*Ffynhonnell o ffurflenni awdurdod lleol i Lywodraeth Cymru a negeseuon e-bost dilynol gydag arweinydd gofal plant


Roedd y ddarpariaeth yn amrywio ar draws awdurdodau lleol, gydag amrywiant yn y nifer sy'n manteisio oherwydd:

- Gwahaniaethau yn y lefelau gofynnol o gefnogaeth gan deuluoedd
- I ba raddau yr oedd gweithwyr proffesiynol yn ymwybodol o C-CAS
- Argaeledd gofal plant addas
- Penderfyniad teuluoedd a ddylid derbyn C-CAS.


Ymhlith y teuluoedd a gefnogwyd roedd rhieni â materion iechyd meddwl a chamddefnyddio sylweddau, teuluoedd â phlant ag ADY a theuluoedd a nodwyd gan weithwyr iechyd eu bod angen cymorth ychwanegol.

Cynigwyd cefnogaeth ar ffurf gofal seibiant a rhyddhad brys i deuluoedd.


Effaith ar deuluoedd agored i niwed




Yn ôl gweithwyr iechyd proffesiynol, mae cyrchu gofal plant wedi gwneud **gwahaniaeth sylweddol** i'r teuluoedd agored i niwed sydd wedi defnyddio C-CAS.



Nododd y mwyafrif o weithwyr proffesiynol a oedd yn cefnogi teuluoedd agored i niwed, fod yr **holl blant a gyfeiriwyd wedi'u cymeradwyo ar gyfer y gefnogaeth.**



Byddai rhai rhieni wedi **gwerthfawrogi oriau ychwanegol o gefnogaeth**, ond oherwydd darpariaeth, roeddent yn gyfyngedig i **un neu ddwy sesiwn fer yr wythnos.**



Teimlai rhanddeiliaid y gallai C-CAS fod wedi'i **hysbysebu'n well**, gan **nad oedd rhai gweithwyr iechyd proffesiynol yn ymwybodol o'r Cynllun.**

Eiconau gan Icons8.com
Arolwg Rhieni Cynnig Gofal Plant 2019/20. N = 2382

3.9 Ledled Cymru, cafodd 588 o blant agored i niwed ofal plant a ariannwyd gan C-CAS. Fodd bynnag, roedd nifer y plant agored i niwed a oedd yn cael gofal plant drwy C-CAS yn amrywio ar draws awdurdodau lleol, o dros gant mewn un awdurdod lleol i ddim ond un plentyn mewn ardal arall.

Roedd C-CAS yn cynnig manteision i'r plant a'r teuluoedd agored i niwed a gefnogwyd ganddo. Fodd bynnag, mae'r canfyddiadau hefyd yn awgrymu nad oedd ymwybyddiaeth o'r ffaith bod cymorth C-CAS ar gael i blant agored i niwed yn uchel iawn ymhlith gweithwyr proffesiynol yn y gwasanaethau cymdeithasol ac ymwelwyr iechyd mewn rhai ardaloedd ac mai dim ond swm cyfyngedig o ofal plant y gallai rhai plant agored i niwed ei gael drwy'r Cynllun.

4. Casgliadau

- 4.1 Fe wnaeth C-CAS alluogi llawer o weithwyr hanfodol i barhau i weithio, ymgymryd â thasgau hanfodol a darparu gwasanaethau hanfodol na fyddai wedi bod yn bosibl fel arall. Roedd y Cynllun hefyd yn cefnogi plant agored i niwed a allai fod wedi wynebu risg pellach o niwed heb gymorth gan y Cynllun.
- 4.2 I lawer o ddarparwyr gofal plant, darparodd C-CAS ffynhonnell incwm ychwanegol a groesawyd, ond roedd sefyllfa ariannol rhai o'r lleoliadau hyn yn parhau i fod yn fregus, gan i rai gymryd benthyciadau neu ddefnyddio eu cynilion er mwyn sicrhau parhad eu busnes yn ystod haf 2020.
- 4.3 Roedd cynnig cyfraddau cyllido gwahanol i ddarparwyr er mwyn darparu'r Cynllun ledled Cymru yn galluogi awdurdodau lleol i dalu i leoliadau yr hyn yr oeddent yn ei ystyried yn gyfradd deg. Fodd bynnag, roedd y broses o weinyddu'r taliadau yn aml yn heriol iawn i awdurdodau lleol, yn enwedig mewn ardaloedd lle y talwyd cyfraddau gwahanol i ddarparwyr unigol.
- 4.4 Arweiniodd yr anghysondebau o ran y ffordd y dehonglwyd meini prawf cymhwysra C-CAS ar draws awdurdodau lleol ac, mewn rhai achosion, y ffordd y cawsant eu gweithredu o fewn awdurdodau lleol, at rwystredigaethau a theimladau o annhegwch.
- 4.5 Codwyd cwestiynau'n ymwneud â chost y cynllun mewn perthynas â darparu gofal plant wedi'i ariannu'n llawn i'r holl weithwyr hanfodol heb unrhyw gyfyngiadau. Fodd bynnag, roedd mabwysiadu'r dull hwn wedi galluogi gweithredu C-CAS yn gyflym, a oedd yn flaenoriaeth allweddol o ystyried yr amserlen fer iawn ar gyfer datblygu a lansio'r Cynllun.
- 4.6 Rhoddodd C-CAS gymorth i blant agored i niwed a arweiniodd at fanteision cadarnhaol a allai o bosibl atal problemau rhag gwaethygu i'r pwynt lle y byddai hynny'n effeithio ar ddiogelwch y plentyn. Fodd bynnag, mae'r canfyddiadau hefyd yn awgrymu na chafodd y ffaith bod C-CAS ar gael i blant agored i niwed ei hyrwyddo'n eang mewn rhai ardaloedd a'i fod wedi cael blaenoriaeth is na'r cymorth a gynigiwyd drwy C-CAS i weithwyr hanfodol.
- 4.7 Mae'r heriau sy'n wynebu plant agored i niwed yn annhebygol o ddiflannu'n llwyr ar ôl i'r cyfyngiadau COVID-19 gael eu llacio. Felly, efallai y bydd angen ystyried cynnig cymorth parhaus, yn debyg i'r hyn a gynigir gan C-CAS, i rai teuluoedd â phlant agored i niwed, yn enwedig y rhai na allant gael mynediad at raglenni cymorth eraill fel Dechrau'n Deg.

Argymhelliad 1 - Dylai Llywodraeth Cymru, ac awdurdodau lleol unigol ystyried cynnig un gyfradd gyllido i'r holl ddarparwyr gofal plant sy'n cymryd rhan mewn mentrau fel C-CAS yn y dyfodol.

Argymhelliad 2 - Dylai Llywodraeth Cymru sicrhau bod meini prawf cymhwysra unrhyw fentrau o'r fath yn y dyfodol yn cael eu diffinio a'u dehongli'n gyson ar draws pob maes.

Argymhelliad 3 - Dylai Llywodraeth Cymru ystyried a fyddai angen ariannu'n llawn yr holl gymorth gofal plant ffurfiol a ddarperir i weithwyr hanfodol mewn unrhyw fentrau yn y dyfodol.

Argymhelliad 4 - Wrth gyflwyno unrhyw fenter o'r fath yn y dyfodol, dylid ystyried cyflwyno cap ar gyflog fel rhan o gymhwysra gweithwyr hanfodol.

Argymhelliad 5 - Wrth gyflwyno unrhyw fenter o'r fath yn y dyfodol, dylid ystyried symleiddio'r diffiniad o weithwyr hanfodol neu rychwant y swyddi a gynhwysir yn y meini prawf cymhwysra. Mae hyn yn gysylltiedig ag argymhelliad 2.

Argymhelliad 6 - Dylai Llywodraeth Cymru ac awdurdodau lleol adolygu sefyllfa ariannol lleoliadau a arhosodd ar agor i ddarparu C-CAS ac ystyried opsiynau cymorth pellach ar gyfer y rhai yr effeithiwyd yn negyddol ar eu sefyllfa ariannol o ganlyniad i gyflawni'r Cynllun.

Argymhelliad 7 - Pe bai C-CAS, neu Gynllun cymorth cyfatebol yn cael ei gynnig eto, dylai Llywodraeth Cymru ac awdurdodau lleol adolygu'r canllawiau a gynigir i ddarparwyr ynghylch sut mae gwahanol gynlluniau cymorth yn rhyngweithio â'i gilydd - e.e. y Cynnig Gofal Plant a'r Cynllun Cadw Swyddi.

Argymhelliad 8 - O ystyried y manteision clir i blant agored i niwed a gefnogir gan C-CAS, dylai awdurdodau lleol flaenoriaethu anghenion y plant hyn mewn unrhyw fentrau o'r natur hon yn y dyfodol i'r un graddau ag unrhyw blant cymwys eraill - gan dybio na fyddai gwneud hynny yn cael effaith andwyol arnynt.

Argymhelliad 9 - Fel rhan o'i pholisi ehangach ar blant agored i niwed, dylai Llywodraeth Cymru ystyried gwneud rhagor o ymchwil i adolygu'r angen posibl am raglenni cymorth gofal plant tebyg a ariennir wedi'u hanelu at blant agored i niwed na allant gael mynediad at raglenni cymorth gofal plant eraill yn eu hardal.

Argymhelliad 10 - Dylai Llywodraeth Cymru ystyried adolygu'r cyfleoedd i ddefnyddio data gweinyddol i ymchwilio ymhellach i'r effaith ar blant yn sgil mynychu lleoliadau gofal plant yn ystod ton gyntaf y pandemig.

Adroddiad Ymchwil Llawn: Glyn, E., Harries, S., Lane, J., Lewis, S. (2021). Gwerthusiad o'r Cynllun Cymorth Gofal Plant drwy gyfnod y Coronafeirws (C-CAS). Caerdydd: Llywodraeth Cymru, adroddiad GSR rhif 29/2018

Ar gael yn: <https://llyw.cymru/gwerthusiad-o-gynllun-cymorth-gofal-plant-y-coronafeirws>

Safbwyntiau'r ymchwilwyr ac nid o reidrwydd rhai Llywodraeth Cymru yw'r safbwyntiau a fynegir yn yr adroddiad hwn.

I gael rhagor o wybodaeth, cysylltwch â:

Aimee Marks

Yr Is-adran Ymchwil Gymdeithasol a Gwybodaeth

Gwasanaethau Gwybodaeth a Dadansoddi

Llywodraeth Cymru, Parc Cathays

Caerdydd, CF10 3NQ

E-bost: TrafodGofalPlant@llyw.cymru

Mae'r ddogfen yma hefyd ar gael yn Saesneg.

This document is also available in English.

OGL © Hawlfraint y Goron ISBN Digidol 978-1-80195-091-6