



Lefelau'r Cymhwyster Uchaf oedd gan Oedolion o Oedran Gweithio, 2016

20 Ebrill 2017
SFR 41/2017

Ar y cyfan, gwelwyd cynnydd yn lefelau cymhwyster yng Nghymru yn 2016, yn parhau'r cynnydd cyffredinol a welwyd dros amser.

Am y datganiad hwn

Mae'r Datganiad Ystadegol hwn yn dangos ystadegau allweddol ar y cymhwyster uchaf oedd gan oedolion o oedran gweithio yng Nghymru, yn ôl eu hoedran ar ddechrau'r flwyddyn academaidd.

Cymerir yr ystadegau a ddarperir o'r Arolwg Blynyddol o'r Boblogaeth ar gyfer y flwyddyn a ddaeth i ben ar 31 Rhagfyr 2016. Mae'r cymwysterau wedi cael eu grwpio i lefelau'r Fframwaith Cymwysterau Cenedlaethol (FfCC).

Mae'r datganiad yma yn cynnwys data ar gyfer un o'r 46 dangosyddion lleisiant cenedlaethol.

Yn y datganiad hwn

Ystadegau Allweddol	1
Yn ôl nodwedd	2
Nodiadau	7

Canlyniadau Allweddol

Canran a amcangyfrifir o oedolion o oedran gweithio yng Nghymru â:

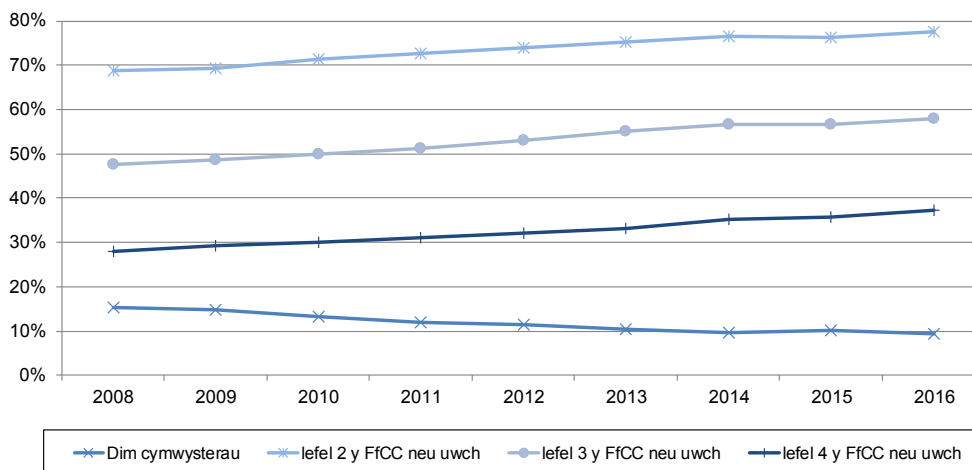
	2015	2016
Dim cymwysterau	10%	9%
Lefel 2 FfCC neu uwch ¹	76%	78%
Lefel 3 FfCC neu uwch ²	57%	58%
Lefel 4 FfCC neu uwch ³	36%	37%

[1] 5 cymhwyster TGAU A*-C neu gyfwerth

[2] 2 cymhwyster lefel A neu gyfwerth

[3] Addysg Uwch neu gymwysterau ar lefel gradd

Siart 1. Lefel y cymhwyster uchaf sydd gan oedolion o oedran gweithio, 2008 i 2016



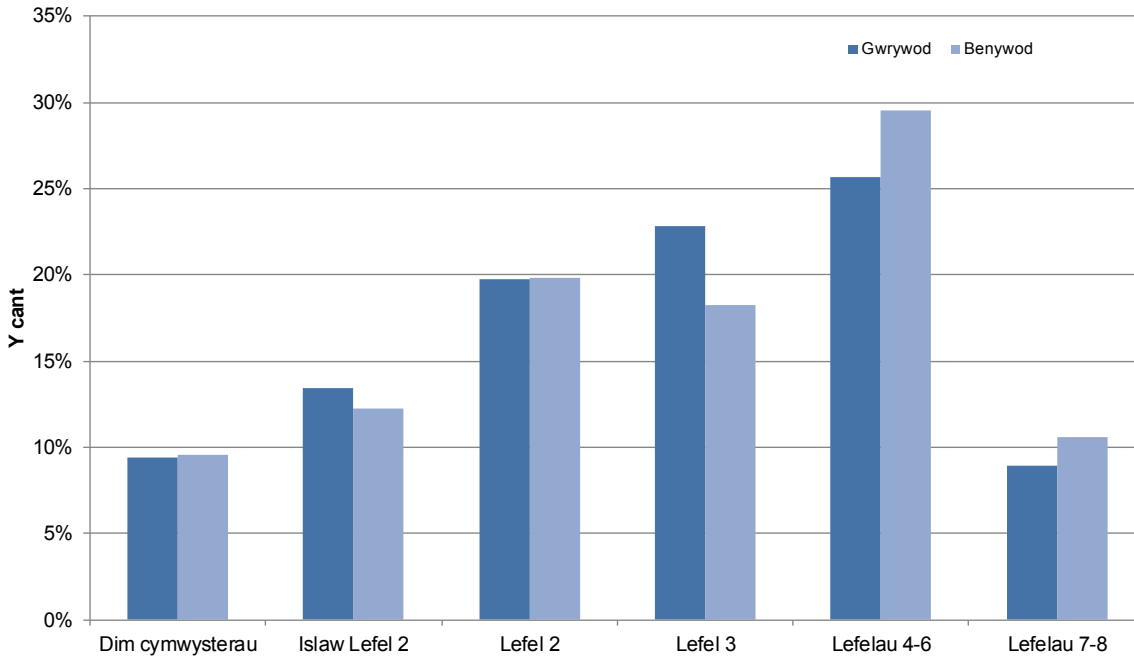
Fel yn y datganiad blaenorol, bod oedolion o oedran gweithio yn cyfeirio at ddynion a menywod 18 i 64 oed (yn hytrach na 18-59/64 oed fel y defnyddiwyd yn y gorffennol.)

Lefel y cymhwyster uchaf sydd ganddynt, yn ôl nodwedd

Rhyw

- Mae cyfrannau tebyg o wrywod a benywod heb unrhyw gymwysterau, ond mae benywod yn fwy tebygol o fod â chymwysterau ar neu uwchben lefel 4.

Siart 2 Lefel y cymhwyster uchaf sydd gan oedolion o oedran gweithio, yn ôl rhyw, 2016



Oedran

- Mae cyfran yr oedolion heb gymwysterau'n cynyddu gydag oedran. Cofnodwyd bod 6 y cant o bobl 18-24 oed heb unrhyw gymwysterau o gymharu ag 19 y cant o bobl 60-64 oed.

Anabledd

- Mae pobl ag anabledd (ar sail diffiniad cyfreithiol Deddf Cydraddoldeb 2010) yn fwy tebygol o fod heb unrhyw gymwysterau na phobl nad ydynt yn anabl, ac yn llai tebygol o fod â chymwysterau ar neu uwchben lefelau 2, 3 a 4.

Ethnigrwydd

- Mae pobl o leiafrif ethnig yn fwy tebygol o fod â chymwysterau lefel Addysg Uwch na phobl o darddiad ethnig gwyn, ond maent hefyd yn fwy tebygol o fod heb unrhyw gymwysterau.

Y Gymraeg

- Cofnodir lefelau cymwysterau uwch ymysg siaradwyr Cymraeg nag ymysg pobl nad ydynt yn siarad Cymraeg.

Ardal

- Yn gyffredinol, roedd y lefelau cymwysterau uchaf yng Nghaerdydd, Sir Fynwy a Bro Morgannwg a'r isaf ym Mlaenau Gwent, a Merthyr Tudful.

- Yn gyffredinol, roedd lefelau cymwysterau yng Nghymru yn is nag yn Lloegr, yr Alban a'r Deyrnas Unedig yn gyffredinol, ond yn uwch nag yng Ngogledd Iwerddon a rhai rhanbarthau yn Lloegr.

Statws cyflogaeth

- Dywedodd 23 y cant o'r rheiny sy'n ddi-waith ILO neu'n economaidd anweithgar nad oedd ganddynt unrhyw gymwysterau. Mae hyn yn cymharu â 6 y cant o'r rheiny sydd mewn cyflogaeth. (Ac eithrio'r rheiny sydd mewn addysg amser llawn.)

Galwedigaeth

- Mae pobl sydd wedi'u cyflogi mewn galwedigaethau proffesiynol yn fwy tebygol o fod â chymwysterau i lefel 2 o leiaf na'r rheiny mewn swyddi eraill. Mae 98 y cant o'r bobl sydd mewn galwedigaethau proffesiynol â chymwysterau ar y lefel hon.

Tabl 1: Lefel y cymhwyster uchaf sydd gan oedolion o oedran gweithio yng Nghymru, 2016 (a)

	Canran yr oedolion o oedran gweithio sydd â chymwysterau ar bob un o lefelau'r FFCC						
	Dim cymwysterau	Islaw Lefel 2	Lefel 2	Lefel 2+	Lefel 3	Lefelau 4-6	Lefel 4+
Yn ôl rhyw							
Personau	9	13	20	78	21	28	37
Gwrywod	9	13	20	77	23	26	35
Benywod	10	12	20	78	18	30	40
Yn ôl oedran							
18-24	6	12	22	82	37	21	23
25-34	7	12	19	82	20	32	43
35-49	8	13	19	79	17	30	43
50-59	12	14	21	74	16	26	37
60-64	19	12	19	68	17	24	32
Yn ôl tarddiad ethnig (b)							
Gwyn	10	13	20	77	19	28	38
Lleiafrif ethnig	13	12	14	75	13	28	48
Yn ôl statws anabledd (c)							
Anabledd	20	17	20	63	17	20	26
Heb fod yn anabl	7	12	20	82	21	30	41
Yn ôl gallu yn y Gymraeg							
Siarad Cymraeg	5	8	19	86	23	31	45
Heb fod yn siarad Cymraeg	11	14	20	75	20	26	35
Yn ôl gweithgarwch economaidd a phrif swydd (d)							
Mewn cyflogaeth ac o'r rhain:	6	12	20	82	20	31	43
Rheolwyr, Cyfarwyddwyr ac uwch swyddogion	4	8	16	88	17	40	55
Galwedigaethau proffesiynol	0	2	4	98	6	53	88
Galwedigaethau proffesiynol a thechnegol cysylltiedig	2	6	15	92	18	47	59
Galwedigaethau gweinyddol ac ysgrifenyddol	2	12	28	86	19	33	39
Galwedigaethau crefftau medrus	8	16	24	77	35	16	18
Galwedigaethau gofalu, hamdden a gwasanaethau eraill	4	10	26	86	34	22	25
Galwedigaethau gwerthu a gwasanaethau cwsmeriaid	7	19	30	74	20	20	25
Gweithredwyr prosesau, peirianwaith a pheiriannau	14	26	31	60	19	9	10
Galwedigaethau elfennol	18	25	27	57	16	12	13
Di-waith ILO neu economaidd anweithgar	23	17	21	60	16	18	24

Ffynhonnell: Arolwg Blynyddol o'r Boblogaeth 2016

(a) Diffinnir oedran gweithio oedolyn fel 18-64 oed i wrywod a fenywod.

(b) Ac eithrio pobl sydd mewn addysg amser llawn. Ac eithrio anhysbys

(c) Ar sail diffiniad cyfreithiol Deddf Cydraddoldeb 2010. Ac eithrio anhysbys

(d) Dosbarthiad Galwedigaethol Safonol (SOC) 2010.

Ac eithrio pobl sydd mewn addysg amser llawn. Ac eithrio anhysbys

Tabl 2: Lefel y cymhwyster uchaf sydd gan oedolion o oedran gweithio yng Nghymru, yn ôl awdurdod lleol, 2016 (a)

	Canran yr oedolion o oedran gweithio sydd â chymwysterau ar bob un o lefelau'r FfCC						
	Dim cymwysterau	Islaw Lefel 2	Lefel 2	Lefel 2+	Lefel 3	Lefelau 4-6	Lefel 4+
Ynys Môn	8	12	20	80	22	27	38
Gwynedd	10	11	22	80	18	28	39
Conwy	7	12	21	81	22	30	39
Sir Ddinbych	9	14	20	77	21	27	36
Sir y Fflint	8	15	25	76	22	24	29
Wrecsam	8	15	22	77	23	26	32
Powys	8	10	20	81	21	31	41
Ceredigion	5	8	17	87	31	26	39
Sir Penfro	11	12	20	77	24	24	33
Sir Caerfyrddin	10	12	22	78	19	29	37
Abertawe	10	11	18	79	22	26	39
Castell-nedd Port Talbot	14	13	23	73	19	26	31
Pen-y-bont ar Ogwr	11	16	20	73	16	29	38
Bro Morgannwg	6	10	16	84	19	35	49
Caerdydd	8	9	16	83	19	33	48
Rhondda Cynon Taf	10	16	21	74	19	27	35
Merthyr Tudful	16	17	22	67	20	20	26
Caerffili	11	17	19	72	22	24	32
Blaenau Gwent	16	19	23	65	19	20	23
Torfaen	9	14	22	78	23	26	33
Sir Fynwy	7	10	18	83	20	31	45
Casnewydd	12	15	19	73	21	25	33
Cymru	9	13	20	78	21	28	37

Ffynhonnell: Arolwg Blynyddol o'r Boblogaeth 2016

(a) Diffinnir oedran gweithio oedolyn fel 18-64 oed i wrywod a fenywod.

Tabl 3: Lefel y cymhwyster uchaf sydd gan oedolion o oedran gweithio yn y Deyrnas Unedig, 2016 (a)

	Canran yr oedolion o oedran gweithio sydd â chymwysterau ar bob un o lefelau'r FfCC						
	Dim cymwysterau	Islaw Lefel 2	Lefel 2	Lefel 2+	Lefel 3	Lefelau 4-6	Lefel 4+
Lloegr	7	14	19	79	20	29	40
Gogledd-ddwyrain	9	13	22	78	22	25	34
Gogledd-orllewin	9	13	20	77	21	26	36
Swydd Efrog a Humberside	9	15	20	76	22	24	33
Dwyrain Canolbarth Lloegr	7	15	21	77	23	26	33
Gorllewin Canolbarth Lloegr	12	14	20	74	20	26	34
Dwyrain	7	16	20	77	20	27	37
Llundain	6	11	13	83	15	36	55
De-ddwyrain	5	13	18	82	20	32	44
De-orllewin	5	13	19	82	23	30	40
Cymru	9	13	20	78	21	28	37
Yr Alban	10	11	16	79	16	36	47
Gogledd Iwerddon	15	11	21	74	20	25	33
Y Deyrnas Unedig	8	13	18	79	20	29	40

Ffynhonnell: Arolwg Blynyddol o'r Boblogaeth 2016

(a) Diffinnir oedran gw eithio oedolyn fel 18-64 oed i w ryw od a fenyw od.

Nodiadau

Y cyd-destun polisi/gweithrediadol

Mae'r Datganiad Ystadegol hwn yn dangos y ciplun blynyddol o lefelau cymwysterau'r boblogaeth o oedran gweithio yng Nghymru.

Mae'r ystadegau'n cael eu defnyddio o fewn Llywodraeth Cymru i fonitro tueddiadau mewn lefelau cymwysterau ac yn cael eu cynnwys yn benodol yn y mesuriadau Perfformiad Sgiliau a'r Cynllun Gweithredu ar gyfer Trechu Tlodi. Mae'r datganiad yma yn cynnwys data ar gyfer un o'r 46 dangosyddion lleisiant cenedlaethol - gweler Deddf Llesiant Cenedlaethol Dyfodol - paragraff (tudalen 11).

Y cefndir i'r Arolwg o'r Llafurlu/Arolwg Blynyddol o'r Boblogaeth

Mae'r data a ddangosir yn y Datganiad hwn wedi'u seilio ar ganlyniadau'r Arolwg Blynyddol o'r Boblogaeth ar gyfer 2016. Mae data o'r Arolwg Blynyddol o'r Boblogaeth, arolwg o aelwydydd a gyflawnir gan y Swyddfa Ystadegau Gwladol, ar gael o 2004 ymlaen, a chyn hynny mae data cymaradwy ar gael o Arolwg blynyddol o Lafurlu Lleol Cymru ar gyfer 2001-2003.

O 2001 ymlaen, roedd data o'r Arolwg blynyddol o'r Llafurlu Lleol a gasglwyd yng Nghymru wedi'u seilio ar sampl sylweddol fwy. Roedd y sampl mwy yn caniatáu ar gyfer dadansoddiad manylach a mwy cadarn, yn arbennig ar gyfer ardaloedd islaw lefel Cymru.

Arweiniodd datblygiadau i'r Arolwg Llafurlu Lleol at yr Arolwg Blynyddol o'r Boblogaeth (APS) sydd erbyn hyn yn darparu setiau data blynyddol sy'n cael eu diweddarau'n dreiglol bob chwarter o'r Arolwg o'r Llafurlu. Mae'r data a ddangosir yma wedi'u seilio ar y flwyddyn a ddaeth i ben ar 31 Rhagfyr 2016.

Cymerir setiau data blynyddol yr Arolwg o'r Llafurlu/Arolwg Blynyddol o'r Boblogaeth o sampl o tua 23,000 o bobl o oedran gweithio ar draws Cymru, gydag o leiaf oddeutu 800 o bobl o oedran gweithio yn y rhan fwyaf o'r awdurdodau lleol yng Nghymru.

Dangosir data yn y datganiad hwn ar gyfer oedolion o oedran gweithio sy'n cyfeirio at wrywod a benywod 18-64 oed yn ôl eu hoedran ar ddechrau'r flwyddyn academaidd. Rhwng mis Ebrill 2010 a mis Tachwedd 2018 mae oedran pensiwn y wladwriaeth i fenywod yn codi'n raddol o 60 i 65. Yn unol â hyn, diwygiwyd y gyfres y llynedd i ddiffiniad o 18-64 oed ar gyfer oedran gweithio dynion a menywod, yn hytrach na'r diffiniad cynharach o 18-64 ar gyfer dynion a 18 i 59 ar gyfer menywod.

Mae amcangyfrifon ar y sail newydd hon ond ar gael o 2008 ymlaen, ac felly ni ellir cymharu'r ffigurau yn y datganiad hwn yn uniongyrchol â'r ffigurau sy'n seiliedig ar y diffiniad blaenorol.

Dyma'r prif ffigurau ar sail y diffiniad blaenorol o oedran gweithio (18 i 59/64):-

- Dywedodd 9 y cant o'r bobl rhwng 18 a 59/64 yng Nghymru, ar amcangyfrif, nad oedd ganddynt unrhyw gymwysterau, o gymharu â 10 y cant yn 2015.
- Roedd gan 78 y cant o'r bobl rhwng 18 a 59/64 yng Nghymru gymwysterau lefel 2 o leiaf, o gymharu â 77 y cant yn 2015.

- Roedd gan 59 y cant o'r bobl rhwng 18 a 59/64 yng Nghymru gymwysterau i drothwy lefel 3, o gymharu â 57 y cant yn 2015.
- 38 y cant oedd y gyfran oedd â chymwysterau lefel Addysg Uwch neu gyfwerth (lefel 4 y FfCC neu uwch) o gymharu â 36 y cant yn 2015.

Diffiniadau

Ethnigrwydd

Er mwyn dadansoddi cymwysterau yn ôl ethnigrwydd, mae pobl mewn addysg amser llawn wedi cael eu heithrio. Gwnaethpwyd y newid hwn er mwyn cael gwared ar effaith myfyrwyr rhyngwladol sy'n cael addysg uwch yng Nghymru ac felly'n chwyddo'r gyfran sydd â chymwysterau Lefel 3+.

Anabledd

Mae dadansoddiad o'r cymwysterau yn ôl anabledd yn seiliedig ar ddiffiniad cyfreithiol Deddf Cydraddoldeb 2010, sy'n wahanol i'r hyn a ddefnyddiwyd mewn datganiadau yn y gorffennol. Ni ellir cymharu'r ffigurau sydd yn y datganiad hwn â'r rheini sydd mewn datganiadau (cyn data 2015) sy'n adrodd am anabledd Ddeddf Gwahaniaethu ar sail Anabledd (anabledd cyfredol) neu anabledd sy'n cyfyngu ar allu i weithio.

Cymwysterau a ddefnyddir yn yr Arolwg o'r Llafurlu a'u lefelau yn y Fframwaith Cymwysterau Cenedlaethol ar gyfer Lloegr, Cymru a Gogledd Iwerddon (FfCC CLIGI)¹

Yn atodiad 1 mae rhestr o'r cymwysterau sy'n cael eu cynnwys yn benodol yn holiadur yr Arolwg o'r Llafurlu ac yn darparu manylion y lefel yn FfCC CLIGI maent wedi cael eu dyrannu iddi at ddibenion dadansoddiad ystadegol.

O'r blaen dangoswyd data fel cyfwerthedd NVQ. Mae gan FfCC CLIGI naw lefel; Lefel Mynediad ac wedyn Lefel 1 i Lefel 8. Yng Nghymru mae FfCC CLIGI yn rhan o Fframwaith Credydau a Chymwysterau Cymru, meta fframwaith sydd hefyd yn cynnwys yr holl ddysgu Lefel Uwch yn y sector prifysgolion a Dysgu Gydol Oes gyda Sicrwydd Ansawdd.

Gellir gweld mwy o wybodaeth am Fframwaith Credydau a Chymwysterau Cymru [yma](#).

¹ Nodwch fod lefelau gwahanol gan Fframwaith Credydau a Chymwysterau'r Alban

Gwybodaeth allweddol o ansawdd

1. Perthnasedd

Mae'r ystadegau'n cael eu defnyddio o fewn Llywodraeth Cymru i fonitro tueddiadau mewn lefelau cymwysterau ac yn cael eu cynnwys yn benodol yn y mesuriadau Perfformiad Sgiliau a'r Cynllun Gweithredu ar gyfer Trechu Tlodi.

Mae defnyddwyr allweddol eraill yr ystadegau hyn yn cynnwys:

- Gweinidogion a Gwasanaeth Ymchwil yr Aelodau yng Nghynulliad Cenedlaethol Cymru
- Adrannau eraill y Llywodraeth
- Myfyrwyr, academyddion a phrifysgolion

2. Cywirdeb

Gan fod y data'n dod o arolwg, mae'r canlyniadau'n amcangyfrifon wedi'u seilio ar samplau ac felly'n destun graddau gwahanol o amrywioldeb samplu, h.y. mae'r gwir werth ar gyfer unrhyw fesur mewn ystod wahanol o amgylch y gwerth amcangyfrifedig. Mae'r ystod neu amrywioldeb samplu hwn yn cynyddu wrth i'r manylder yn y data gynyddu, er enghraifft mae data awdurdodau lleol yn destun mwy o amrywioldeb na data rhanbarthol.

Ymateb trwy ddirprwy

Os nad yw'r ymatebydd ar gael ar adeg y cyfweiliad, mae'n bosibl y caiff cwestiynau eu hateb trwy ddirprwy gan rywun arall ar yr aelwyd. O ran gwybodaeth am y cymwysterau uchaf, mae oddeutu dau draean (67 y cant) o'r ymatebion yn dod o atebion yr ymatebydd ei hun. Cafwyd 20 y cant oddi wrth briod neu bartner a chafwyd 13 y cant oddi wrth ddirprwy arall.

Mae Adran 11 o Gyfrol 1 o [Ganllaw Defnyddiwr yr Arolwg o'r Llafurlu](#) 2011 yn dangos canfyddiadau o astudiaeth ddilynol i roi prawf ar gywirdeb canlyniadau oddi wrth ddirprwyon:

Mae'r canlyniadau ar gyfer y math uchaf o gymhwyster sydd gan bobl yn dangos bod bron dau draean yn cyfateb gyda chyfeiliornad net sylweddol oherwydd i ddirprwyon tanddatgan cymwysterau. Fodd bynnag, roedd amrywiad eang yn safon yr ymatebion oddi wrth ddirprwyon.

Mae'r amrywiad hwn yn nhermau perthynas y dirprwy â'r gwrthrych (roedd rhieni'n llawer gwell na gŵyr/gwagedd priod neu blant) a hefyd yn nhermau'r lefel a math o gymhwyster oedd gan bobl. Roedd y cofnodi'n llawer gwell i'r gwrthrychau hynny oedd â gradd (roedd 80 y cant yn cyfateb) nag i'r bobl oedd â chymwysterau is neu alwedigaethol (roedd 30 y cant yn cyfateb).

Diffyg ymateb

Cymerir y wybodaeth am gymwysterau uchaf o nifer o gwestiynau yn yr arolwg. Yn gyffredinol, roedd y cymhwyster uchaf yn anhysbys neu nid oedd modd ei ganfod ar gyfer 1.7 y cant o'r ymatebwyr. Mae'r ymatebwyr hyn wedi cael eu heithrio o'r dadansoddiad yn y datganiad hwn.

Dyrannu cymwysterau â lefelau anhysbys

Er y defnyddir cwestiynau eraill yn yr arolwg i ddyrannu cymwysterau i lefelau'r FfCC i'r graddau y bo'n bosibl, ar gyfer rhai categorïau mae'r ymatebwyr wedi'u dosrannu i lefelau gan ddefnyddio cyfrannau sydd wedi'u sefydlu ers blynyddoedd lawer. Mae hyn yn wir ar hyn o bryd ar gyfer cymwysterau 'Eraill', Prentisiaethau Crefftau, cymwysterau CSYS yr Alban a SCE Highers neu gymwysterau cyfwerth. Y cymwysterau hyn yw 10.8 y cant o'r ymatebion, sef yn bennaf Prentisiaethau Crefftau (4.5 y cant) a chymwysterau 'Eraill' (6.3 y cant). Caiff cymwysterau 'Eraill' eu dosrannu ar draws lefelau FfCC Islaw Lefel 2, Lefel 2 a Lefel 3 yn ôl y gymhareb 55:35:10; caiff Prentisiaethau Crefftau eu dosrannu ar draws Lefel 2 a Lefel 3 yn ôl y gymhareb 50:50 a chaiff cymwysterau CSYS yr Alban eu dosrannu ar draws Lefel 2 a Lefel 3 yn ôl y gymhareb 33:67. Mae hwn yn gyfrifiad hirsefydlog sydd wedi'i seilio ar ddadansoddiad manwl o gymwysterau o'r Arolwg Aelwydydd Cyffredinol. Caiff SCE Highers eu dosrannu ar draws Lefel 2 a Lefel 3 yn ôl y gymhareb 37:63 ar sail data o flynyddoedd blaenorol. Nid yw gwaith methodoleg Gwasanaeth Ystadegol y Llywodraeth (GSS) i adolygu'r cymarebau hyn wedi'i gwblhau eto.


Diwygiadau

Ers y cyhoeddiad diwethaf, mae'r data'r Arolwg Blynyddol o'r Boblogaeth o 2013 ymlaen wedi'i ail-bwysoli, ac mae'r gyfres amser yn y datganiad hwn wedi'i diweddarau ar sail y data newydd hyn. Mae'r data sydd wedi'i ail-bwysoli wedi newid ychydig ar y gyfres amser yn y datganiad hwn ynghyd â'r data gwaelodol a ddarparwyd ar StatsCymru.

3. Amseroldeb a phrydlondeb

Caiff y Datganiad Ystadegol hwn ei gyhoeddi'n flynyddol ym mis Ebrill ac mae'n cwmpasu'r flwyddyn flaenorol a ddaeth i ben ar 31 Rhagfyr.

4. Hygyrchedd ac eglurder

Caiff y Datganiad Ystadegol Cyntaf hwn ei rag-gyhoeddi ac yna'i gyhoeddi ar wefan Ystadegau ac Ymchwil Llywodraeth Cymru. Mae'r holl ddata gwaelodol ar gyfer y datganiad hwn, ynghyd â datganiadau blynyddoedd blaenorol, ar gael ar wefan  .

5. Cymaroldeb a chydlyniaeth

Mae'n bosibl y bydd y ffigurau hyn yn wahanol i'r rhai a gyhoeddir o gyhoeddiadau ystadegol gan adrannau llywodraethol eraill oherwydd mân wahaniaeth yn y ffynhonnell a/neu fethodolegau wrth ganfod lefelau cymwysterau. Hefyd mae'n bosibl bod tablau eraill wedi'u seilio ar yr holl bobl o oedran gweithio (16-64) ond bod y datganiad hwn wedi'i gyfyngu i bobl 18-64 oed (*oedolion* o oedran gweithio).

Mae'r Adran Addysg wedi datblygu dull gwell o gynhyrchu amcangyfrifon cymwysterau o'r Arolwg o'r Llafurlu, gan gynnwys defnyddio cofnodion gweinyddol i wella ansawdd y data cyrhaeddiad a gofnodir ar yr Arolwg o'r Llafurlu a phriodoli lefelau cymwysterau i'r rheiny sydd â chymwysterau anhysbys. Mae'r gwaith hwn wedi'i atal am y tro, ond gellir cael rhagor o fanylion ar wefan archif y [Gwasanaeth Data](#).

Mae data ar gael hefyd o'r Cyfrifiad Poblogaeth ar lefelau cymwysterau uchaf. Nododd Cyfrifiad 2011 fod un o bob pedwar o boblogaeth Cymru 16 oed a hŷn (26 y cant, 651,000) wedi dweud nad oedd ganddynt unrhyw gymwysterau cydnabyddedig a bod ychydig llai nag un o bob pedwar o boblogaeth Cymru 16 oed a hŷn (24 y cant, 614,000) wedi dweud bod ganddynt gymhwyster ar lefel 4 (lefel gradd) neu uwch. Mae'r gwahaniaeth rhwng y lefel cymwysterau a gofnodir trwy'r Cyfrifiad a data'r Arolwg Blynyddol o'r Boblogaeth yn y datganiad hwn yn cael ei esbonio'n rhannol gan yr ystod oedran fwy yn nata'r Cyfrifiad. Mae hwnnw'n cynnwys pobl 16/17 oed nad ydynt o bosibl wedi gorffen eu haddysg, a'r grwpiau oedran hŷn. Ffactorau ychwanegol i'w hystyried yw bod yr Arolwg Blynyddol o'r Boblogaeth yn gofyn cwestiynau manylach am gymwysterau na'r Cyfrifiad. Hefyd, mae'r Arolwg Blynyddol o'r Boblogaeth yn arolwg a weinyddir gan gyfwebyr, ond mae'r Cyfrifiad yn cael ei gwblhau gan yr ymatebwyr. Felly gall y cyfwebydd holi'r ymatebydd gyda rhagor o gwestiynau i geisio canfod a yw wedi cofio'r manylion yn gywir. Fodd bynnag, mae'r Arolwg Blynyddol o'r Boblogaeth yn arolwg sampl lle mae'r Cyfrifiad yn gyfrif mwy cynhwysfawr. Roedd materion tebyg yn berthnasol i Gyfrifiad 2001.

Budd mwyaf data'r Cyfrifiad yw gallu dadansoddi o fewn awdurdod lleol, i lefel cymunedau, ac mewn traws-dabliadau gydag is-grwpiau bach o'r boblogaeth, nad ydynt yn bosibl trwy'r Arolwg Blynyddol o'r Boblogaeth.

Statws Ystadegau Gwladol

Mae [Awdurdod Ystadegau'r Deyrnas Unedig](#) wedi dynodi'r ystadegau hyn yn Ystadegau Gwladol, yn unol â Deddf y Gwasanaeth Ystadegau a Chofrestru 2007 ac sy'n golygu eu bod yn cydymffurfio â'r [Cod Ymarfer ar gyfer Ystadegau Swyddogol](#).

Mae statws Ystadegau Gwladol yn golygu fod yr ystadegau swyddogol yn cwrdd â'r safonau uchaf o ddibynadwyaeth, ansawdd a gwerth cyhoeddus.

Dylai holl ystadegau swyddogol gydymffurfio â phob agwedd o'r Cod Ymarfer ar gyfer Ystadegau Swyddogol. Ceir eu dyfarnu fel statws Ystadegau Gwladol yn dilyn asesiad gan fraich rheoli Awdurdod Ystadegau'r Deyrnas Unedig. Mae'r Awdurdod yn ystyried os ydy'r ystadegau yn cwrdd â'r safonau uchaf o gydymffurfiad â'r Cod, gan gynnwys y gwerth y maent yn ychwanegu i benderfyniadau a dadlau cyhoeddus.

Cyfrifoldeb Llywodraeth Cymru yw i gynnal cydymffurfiad â'r safonau a ddisgwyllir o Ystadegau Gwladol. Os ydym yn pryderu os yw'r ystadegau yma yn dal i gwrdd â'r safonau priodol, byddwn yn trafod hyn yn brydlon gyda'r Awdurdod. Gall statws Ystadegau Gwladol gael ei diddymu ar unrhyw bryd pan mae'r safonau uchaf heb eu cynnal, a'i ddyfarnu unwaith eto pan mae'r safonau yn cael eu hadfer.

Deddf Llesiant Cenedlaethau'r Dyfodol

Hanfod Deddf Llesiant Cenedlaethau'r Dyfodol 2015 yw gwella llesiant cymdeithasol, economaidd, amgylcheddol a diwylliannol Cymru. Mae'r Ddeddf yn sefydlu saith nod llesiant i Gymru sef Cymru fwy cyfartal, llewyrchus, cydnerth, iach a chyfrifol ar lefel fyd-eang, gyda chymunedau cydlynol a diwylliant bywiog lle mae'r Gymraeg yn ffynnu. O dan adran (10)(1) o'r Ddeddf, rhaid i Weinidogion Cymru (a) gyhoeddi dangosyddion ("dangosyddion cenedlaethol" sy'n gorfod cael eu cymhwyso at ddibenion mesur cynnydd tuag at gyflawni'r nodau llesiant, a (b) gosod copi o'r dangosyddion cenedlaethol gerbron y Cynulliad Cenedlaethol. Cafodd y 46 o ddangosyddion cenedlaethol eu gosod ym Mawrth 2016 ac mae'r datganiad hwn yn cynnwys un dangosydd cenedlaethol:

- (8) Y ganran o'r oedolion â chymwysterau ar y gwahanol lefelau yn y Fframwaith Cymwysterau Cenedlaethol.

Gwybodaeth am ddangosyddion a gwybodaeth dechnegol gysylltiedig – [Sut mae mesur cynnydd cenedl? – Dangosyddion Cenedlaethol](#)

Fel dangosydd cenedlaethol o dan y Ddeddf rhaid cyfeirio atynt yn y dadansoddiadau o lesiant lleol a gynhyrchir gan fyrddau gwasanaethau lleol pan fyddant yn dadansoddi cyflwr llesiant economaidd, cymdeithasol, amgylcheddol a diwylliannol yn eu hardaloedd.

Gwybodaeth bellach am [Ddeddf Llesiant Cenedlaethau'r Dyfodol \(Cymru\) 2015](#).

Gallai'r ystadegau a ddefnyddir yn y datganiad hwn ategu'r dangosyddion cenedlaethol a chael eu defnyddio gan fyrddau gwasanaethau lleol mewn perthynas â'u hasesiadau llesiant a'u cynlluniau llesiant lleol.

Mae rhagor o fanylion

Mae'r ddogfen hon ar gael yn:

<http://gov.wales/statistics-and-research/levels-highest-qualification-held-working-age-adults/?lang=cy>

Diweddariad nesaf

Ebrill 2018 (dros dro)

Y cyfnod a gwmpesir: Y flwyddyn yn dod i ben ar 31 Rhagfyr 2017

Hoffem gael eich adborth

Rydym yn croesawu unrhyw adborth am unrhyw agwedd ar yr ystadegau hyn. Anfonwch e-bost at ystadegau.addysgol16@cymru.gsi.gov.uk.

Drwydded Llywodraeth Agored

Mae'r holl gynnwys ar gael o dan y [Drwydded Llywodraeth Agored v3.0](#) oni nodir yn wahanol.



Atodiad 1: Cymwysterau a ddefnyddir yn yr Arolwg o'r Llafurlu a'u lefelau yn y Fframwaith Cymwysterau Cenedlaethol ar gyfer Lloegr, Cymru a Gogledd Iwerddon (FfCC CLIGI)

Lefelau 7-8 y FfCC (NVQ lefel 5 neu gyfwerth, gynt)

Gradd uwch

NVQ lefel 5

Diploma Lefel 8³

Tystysgrif Lefel 8³

Diploma Lefel 7³

Tystysgrif Lefel 7³

Dyfarniad Lefel 8³

Lefelau 4-6 y FfCC (NVQ lefel 4 neu gyfwerth, gynt)

Gradd gyntaf / Gradd sylfaen

Gradd arall

NVQ lefel 4

Diploma Lefel 6³

Tystysgrif Lefel 6³

Dyfarniad Lefel 7³

Diploma mewn addysg uwch

Diploma Lefel 5³

Tystysgrif Lefel 5³

Dyfarniad Lefel 6³

HNC, HND, BTEC uwch ac ati

Addysgu (addysg bellach, uwchradd a chynradd, cyfnod sylfaen¹ a lefel heb ei nodi)

Nyrsio ac ati

Diploma uwch RSA

Cymhwyster arall addysg uwch islaw lefel gradd

Diploma Lefel 4³

Tystysgrif Lefel 4³

Lefel 3 y FfCC (NVQ lefel 3 neu gyfwerth, gynt)

Dyfarniad Lefel 5³

NVQ lefel 3

Diploma Uwch/Dilyniant (14-19)³

Diploma Lefel 3³

Diploma Uwch Bagloriaeth Cymru¹

Bagloriaeth Ryngwladol¹

Bagloriaeth yr Alban⁴

¹ Ychwanegwyd y cymwysterau hyn i'r rhestr a gynhwysir ar holiadur yr Arolwg o'r Llafurlu yn 2004 neu 2005. Gwellodd hyn yr amcangyfrifon ychydig bach, gan eu bod o bosibl wedi cael eu cynnwys o dan "Cymwysterau eraill" neu eu gadael allan yn llwyr gan ymatebydd ynghynt.

GNVQ/GSVQ Uwch
2+ lefel A, 4+ lefel AU neu gyfwerth
Diploma uwch RSA
OND, ONC, BTEC, SCOTVEC National ac ati
Crefft Uwch City & Guilds/Rhan 1
Tystysgrif Blwyddyn 6 yr Alban /CSYS (67%)
3 neu ragor o gymwysterau SCE Higher neu gyfwerth
Cymwysterau Mynediad i Addysg Uwch¹
Prentisiaethau crefftau (50%)
Cymwysterau eraill (10%)
Tystysgrif Lefel 3³

Lefel 2 y FfCC (NVQ lefel 2 neu gyfwerth, gynt)

Dyfarniad Lefel 4³
NVQ lefel 2
Diploma Canolradd Bagloriaeth Cymru¹
1 lefel A, neu 2/3 lefel AU, neu gyfwerth
Prentisiaethau crefftau (50%)
GNVQ/GSVQ canolradd
Diploma RSA
Crefft City & Guilds/Rhan 2
Diploma cyntaf neu gyffredinol BTEC, SCOTVEC
Diploma Uwch (14-19)³
Diploma Lefel 2³
5+ lefel O, TGAU gradd A*-C, TAU gradd 1 neu gyfwerth
Tystysgrif Blwyddyn 6 yr Alban /CSYS (33%)
1 neu 2 SCE Higher neu gyfwerth
Cymwysterau eraill (35%)
Tystysgrif Lefel 2³
Cymwysterau Cenedlaethol yr Alban Lefel 5⁴
Dyfarniad Lefel 3³

Islaw Lefel 2 y FfCC (NVQ lefel 1 neu gyfwerth, gynt)

NVQ lefel 1
Diploma Sylfaen Bagloriaeth Cymru²
GNVQ, GSVQ lefel sylfaen
Diploma Sylfaen (14-19)²
Diploma Lefel 1³

² Ychwanegwyd y cymhwyster hwn i'r rhestr a gynhwysir ar holiadur yr Arolwg o'r Llafurlu yn 2008

³ Ychwanegwyd y cymhwyster hwn i'r rhestr a gynhwysir ar holiadur yr Arolwg o'r Llafurlu yn 2011

⁴ Ychwanegwyd y cymhwyster hwn i'r rhestr a gynhwysir ar holiadur yr Arolwg o'r Llafurlu yn 2015

Cymwysterau Cenedlaethol yr Alban Lefel 4⁴
Hyd at 4 Lefel O, TGAU gradd A*-C, TAU gradd 1 neu gyfwerth
TGAU islaw gradd C, TAU islaw gradd 1
Tystysgrif gyntaf neu gyffredinol BTEC, SCOTVEC
Modiwlau SCOTVEC
RSA - arall
Cymwysterau Cenedlaethol yr Alban Lefel 3⁴
Cymwysterau Cenedlaethol yr Alban islaw Lefel 3⁴
Sylfaen City & Guilds/rhan 1
Tystysgrif Lefel 1
Dyfarniad Lefel 2
Tystysgrif YT, YTP
Cymhwyster sgiliau allweddol¹
Cymhwyster sgiliau sylfaenol¹
Cymhwyster lefel mynediad¹
Diploma lefel mynediad ³
Tystysgrif lefel mynediad ³
Dyfarniad Lefel 1 ³
Dyfarniad lefel mynediad
Cymwysterau eraill (55%)

Mae'r canrannau mewn cromfachau'n dynodi bod cymhwyster yn cael ei rannu ar draws lefelau wrth gyfrifo nifer y bobl sydd â'r cymhwyster hwnnw. Gwneir hyn ar gyfer y cymwysterau hynny lle nad yw'r Arolwg o'r Llafurlu'n casglu digon o wybodaeth i ganiatáu dadansoddiad mwy cywir o'r cymhwyster.