

SDR 50/2016

20 Ebrill 2016

Lefelau'r Cymhwyster Uchaf oedd gan Oedolion o Oedran Gweithio, 2015

Mae'r Datganiad Ystadegol hwn yn dangos ystadegau allweddol ar y cymhwyster uchaf oedd gan oedolion o oedran gweithio yng Nghymru, yn ôl eu hoedran ar ddechrau'r flwyddyn academaidd.

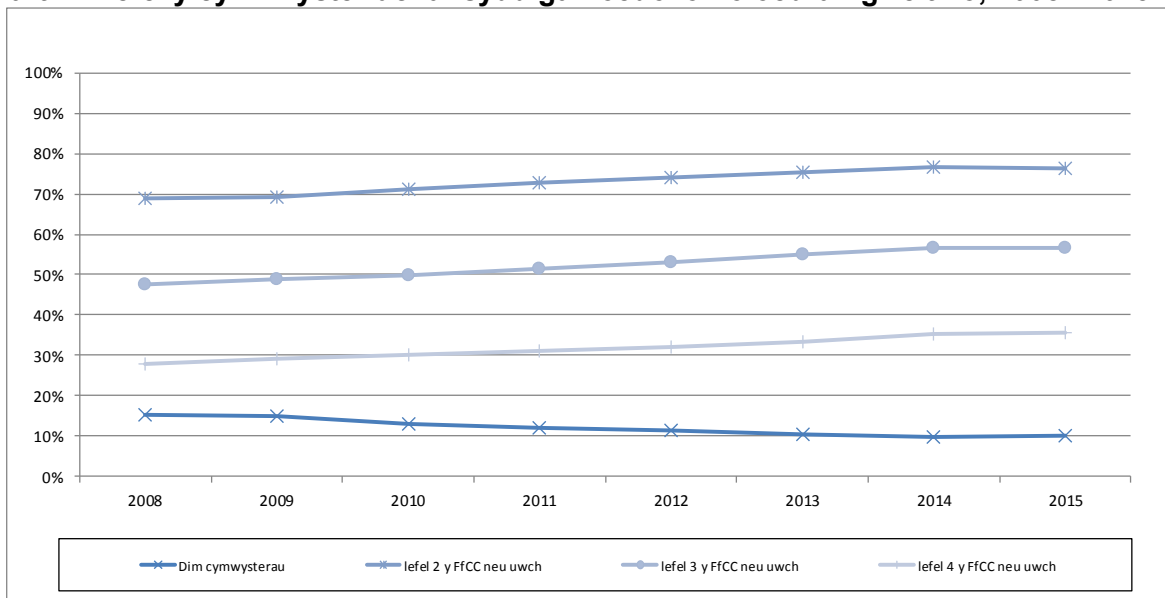
Cymerir yr ystadegau a ddarperir o'r Arolwg Blynyddol o'r Boblogaeth ar gyfer y flwyddyn a ddaeth i ben ar 31 Rhagfyr 2015. Mae'r cymwysterau wedi cael eu grwpio i lefelau'r Fframwaith Cymwysterau Cenedlaethol. Gellir gweld mwy o wybodaeth yn y nodiadau.

Mae oedolion o oedran gweithio yn y datganiad hwn yn awr yn cyfeirio at wrywod a benywod 18-64 oed, yn hytrach na 18-59 / 64 a ddefnyddiwyd o'r blaen. **Felly nid oes modd cymharu'r ffigurau'n uniongyrchol â'r rhai o ddatganiadau blaenorol.** Gweler y nodiadau i gael mwy o wybodaeth.

Canlyniadau Allweddol

- At ei gilydd, ychydig o newid a welwyd mewn lefelau cymwysterau yng Nghymru o gymharu â 2014.
 - Dywedodd 10 y cant o oedolion o oedran gweithio yng Nghymru, ar amcangyfrif, nad oedd ganddynt unrhyw gymwysterau, yr un peth ag yn 2014.
 - Roedd gan 76 y cant o oedolion o oedran gweithio yng Nghymru gymwysterau lefel 2 o leiaf, o gymharu â 77 y cant yn 2014.
 - Roedd gan 57 y cant o oedolion o oedran gweithio yng Nghymru gymwysterau i drothwy lefel 3, yr un peth ag yn 2014.
 - 36 y cant oedd y gyfran oedd â chymwysterau lefel Addysg Uwch neu gyfwerth (lefel 4 y FfCC neu uwch) o gymharu â 35 y cant yn 2014.

Siart 1. Lefel y cymhwyster uchaf sydd gan oedolion o oedran gweithio, 2008 i 2015



Ystadegydd: Rachel Lloyd

Ffôn: 0300 025 3357

E-bost: ystadegau.addysgol16@cymru.gsi.gov.uk

Diweddariad nesaf: Ebrill 2017 (amodol)

Twitter: www.twitter.com/statisticswales | www.twitter.com/ystadegaucymru

Cyhoeddwyd gan Y Gwasanaethau Gwybodaeth a Dadansoddi

Llywodraeth Cymru, Parc Cathays, Caerdydd, CF10 3NQ

Ffôn – Swyddfa'r Wasg **029 2089 8099**, Ymholiadau Cyhoeddus **029 2082 5050**

www.llyw.cymru/ystadegau



Issued by Knowledge and Analytical Services

Welsh Government, Cathays Park, Cardiff, CF10 3NQ

Telephone – Press Office **029 2089 8099**, Public Enquiries **029 2082 5050**

www.gov.wales/statistics

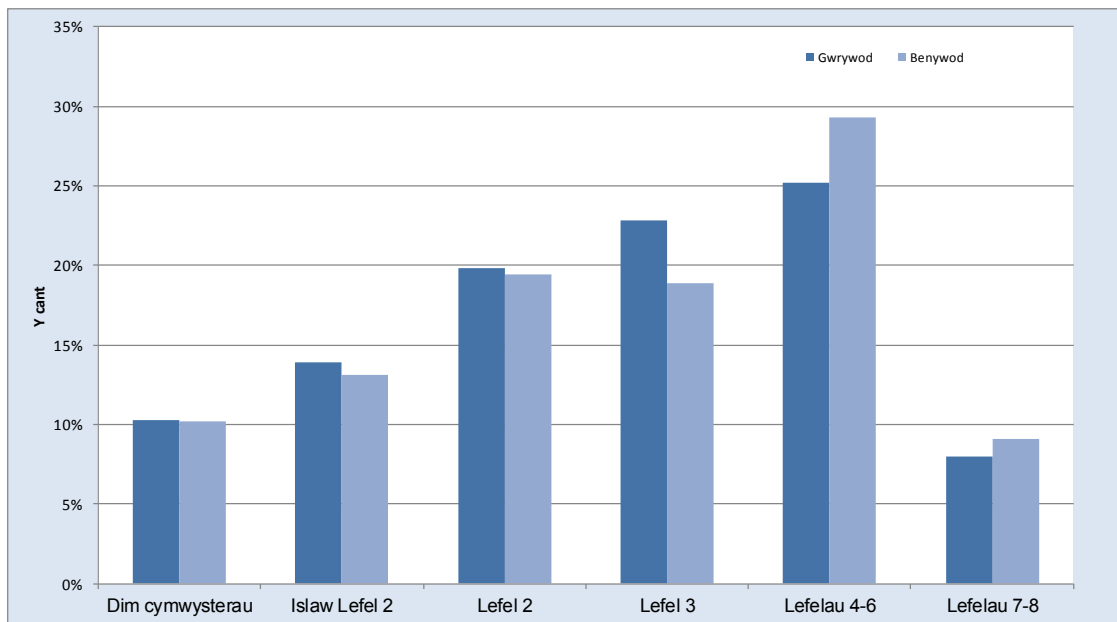
Llywodraeth Cymru
Welsh Government

Lefel y cymhwyster uchaf sydd ganddynt, yn ôl nodwedd

Rhyw

- Mae cyfrannau tebyg o wrywod a benywod heb unrhyw gymwysterau, ond mae benywod yn fwy tebygol o fod â chymwysterau ar neu uwchben lefel 4.

Siart 2. Lefel y cymhwyster uchaf sydd gan oedolion o oedran gweithio, yn ôl rhyw, 2015



Oedran

- Mae cyfran yr oedolion heb gymwysterau'n cynyddu gydag oedran. Cofnodwyd bod 6 y cant o bobl 18-24 oed heb unrhyw gymwysterau o gymharu ag 20 y cant o bobl 60-64 oed.

Anabledd

- Mae pobl ag anabledd (ar sail diffiniad cyfreithiol Deddf Cydraddoldeb 2010) yn fwy tebygol o fod heb unrhyw gymwysterau na phobl nad ydynt yn anabl, ac yn llai tebygol o fod â chymwysterau ar neu uwchben lefelau 2, 3 a 4.

Ethnigrwydd

- Mae pobl o leiafrif ethnig yn fwy tebygol o fod â chymwysterau lefel Addysg Uwch na phobl o darddiad ethnig gwyn, ond maent hefyd yn fwy tebygol o fod heb unrhyw gymwysterau.

Y Gymraeg

- Cofnodir lefelau cymwysterau uwch ymysg siaradwyr Cymraeg nag ymysg pobl nad ydynt yn siarad Cymraeg.

Ardal

- Yn gyffredinol, roedd y lefelau cymwysterau uchaf yng Nghaerdydd, Sir Fynwy a Bro Morgannwg a'r isaf ym Mlaenau Gwent, Merthyr Tudful a Castell-nedd Port Talbot.
- Yn gyffredinol, roedd lefelau cymwysterau yng Nghymru yn is nag yn Lloegr, yr Alban a'r Deyrnas Unedig yn gyffredinol, ond yn uwch nag yng Ngogledd Iwerddon a rhai rhanbarthau yn Lloegr.

Statws cyflogaeth

- Dywedodd 25 y cant o'r rheiny sy'n ddi-waith ILO neu'n economaidd anweithgar nad oedd ganddynt unrhyw gymwysterau. Mae hyn yn cymharu â 6 y cant o'r rheiny sydd mewn cyflogaeth. (Ac eithrio'r rheiny sydd mewn addysg amser llawn.)

Galwedigaeth

- Mae pobl sydd wedi'u cyflogi mewn galwedigaethau proffesiynol yn fwy tebygol o fod â chymwysterau i lefel 2 o leiaf na'r rheiny mewn swyddi eraill. Mae 98 y cant o'r bobl sydd mewn galwedigaethau proffesiynol â chymwysterau ar y lefel hon.

Tabl 1: Lefel y cymhwyster uchaf sydd gan oedolion o oedran gweithio yng Nghymru, 2015 (a)

	Canran yr oedolion o oedran gweithio sydd â chymwysterau ar bob un o lefelau'r FfCC						
	Dim cymwysterau	Islaw Lefel 2	Lefel 2	Lefel 2+	Lefel 3	Lefelau 4-6	Lefel 4+
Yn ôl rhyw							
Gwrywod	10	14	20	76	23	25	33
Benywod	10	13	19	77	19	29	38
Personau	10	14	20	76	21	27	36
Yn ôl oedran							
18-24	6	13	21	81	37	21	22
25-34	6	12	18	82	21	32	42
35-49	9	14	19	77	17	30	41
50-59	14	14	21	72	16	25	35
60-64	20	14	20	66	16	22	30
Yn ôl tarddiad ethnig							
Gwyn	11	14	20	75	19	27	36
Lleiafrif ethnig	14	14	13	72	11	33	48
Yn ôl statws anabledd (b)							
Anabledd	21	17	20	62	17	20	25
Heb fod yn anabl	7	13	19	80	22	29	39
Yn ôl gallu yn y Gymraeg							
Siarad Cymraeg	5	10	19	85	22	32	44
Heb fod yn siarad Cymraeg	12	15	20	74	20	26	34
Yn ôl gweithgarwch economaidd a phrif swydd (c)							
Mewn cyflogaeth ac o'r rhain:	6	12	20	82	20	31	41
Rheolwyr, Cyfarwyddwyr ac uwch swyddogion	4	10	15	86	19	38	52
Galwedigaethau proffesiynol	0	2	4	98	6	54	88
Galwedigaethau proffesiynol a thechnegol cysylltiedig	1	7	15	91	19	46	57
Galwedigaethau gweinyddol ac ysgrifenyddol	3	12	28	85	21	32	36
Galwedigaethau crefftau medrus	8	15	24	77	34	17	19
Galwedigaethau gofalu, hamdden a gwasanaethau eraill	4	10	26	86	33	26	28
Galwedigaethau gwerthu a gwasanaethau cwsmeriaid	10	18	29	73	21	20	23
Gweithredwyr prosesau, peirianwaith a pheiriannau	15	29	29	56	18	9	9
Galwedigaethau elfennol	17	24	29	59	16	12	14
Di-waith ILO neu economaidd anweithgar	25	19	20	57	15	18	22

Ffynhonnell: Arolw g Blynyddol o'r Boblogaeth 2015

(a) Diffinnir oedran gw eithio oedolyn fel 18-64 oed i w ryw od a fenywod.

(b) Ar sail diffiniad cyfreithiol Deddf Cydraddoldeb 2010

(c) Dosbarthiad Galw edigaethol Safonol (SOC) 2010.

Ac eithrio pobl sydd mew n addysg amser llaw n.

Tabl 2: Lefel y cymhwyster uchaf sydd gan oedolion o oedran gweithio yng Nghymru, yn ôl awdurdod lleol, 2015 (a)

	Canran yr oedolion o oedran gweithio sydd â chymwysterau ar bob un o lefelau'r FfCC						
	Dim cymwysterau	Islaw Lefel 2	Lefel 2	Lefel 2+	Lefel 3	Lefelau 4-6	Lefel 4+
Ynys Môn	8	12	20	79	22	27	37
Gwynedd	8	11	25	81	20	29	37
Conwy	7	13	20	80	21	29	38
Sir Ddinbych	8	14	20	78	20	30	38
Sir y Fflint	8	17	21	75	21	27	33
Wrecsam	9	16	19	75	21	28	35
Powys	7	10	21	83	23	31	39
Ceredigion	7	10	19	84	28	23	36
Sir Penfro	11	16	20	73	20	25	33
Sir Caerfyrddin	11	12	22	76	20	26	34
Abertawe	12	13	18	75	20	26	36
Castell-nedd Port Talbot	16	14	22	70	19	25	29
Pen-y-bont ar Ogwr	15	15	22	70	16	26	32
Bro Morgannwg	7	11	19	82	20	33	43
Caerdydd	8	11	13	80	22	32	45
Rhondda Cynon Taf	11	16	21	73	21	24	31
Merthyr Tudful	14	18	21	68	20	22	27
Caerffili	12	15	20	73	23	23	30
Blaenau Gwent	21	15	23	64	19	19	21
Torfaen	11	16	21	74	23	23	29
Sir Fynwy	6	13	18	81	19	33	44
Casnewydd	10	12	20	78	21	29	37
Cymru	10	14	20	76	21	27	36

Ffynhonnell: Arolw g Blynyddol o'r Boblogaeth 2015

(a) Diffinnir oedran gw eithio oedolyn fel 18-64 oed i w ryw od a fenyw od.

Tabl 3: Lefel y cymhwyster uchaf sydd gan oedolion o oedran gweithio yn y Deyrnas Unedig, 2015 (a)

	Canran yr oedolion o oedran gweithio sydd â chymwysterau ar bob un o lefelau'r FfCC						
	Dim cymwysterau	Islaw Lefel 2	Lefel 2	Lefel 2+	Lefel 3	Lefelau 4-6	Lefel 4+
Lloegr	8	14	19	78	20	29	39
Gogledd-ddwyrain	10	14	21	76	23	24	32
Gogledd-orllewin	10	14	21	77	21	26	35
Swydd Efrog a Humberside	10	15	20	75	22	24	33
Dwyrain Canolbarth Lloegr	8	15	21	77	22	26	34
Gorllewin Canolbarth Lloegr	13	14	20	73	20	26	34
Dwyrain	8	16	21	76	20	27	36
Llundain	7	12	13	81	16	36	52
De-ddwyrain	6	14	19	81	20	31	42
De-orllewin	5	13	20	81	22	30	40
Cymru	10	14	20	76	21	27	36
Yr Alban	9	11	17	79	17	36	46
Gogledd Iwerddon	16	12	22	72	19	24	31
Y Deyrnas Unedig	9	14	19	78	20	29	39

Ffynhonnell: Arolw g Blynyddol o'r Boblogaeth 2015

(a) Diffinnir oedran gw eithio oedolyn fel 18-64 oed i w ryw od a fenyw od.

Nodiadau

1. Y cyd-destun polisi/gweithrediadol

Mae'r Datganiad Ystadegol hwn yn dangos y ciplun blynyddol o lefelau cymwysterau'r boblogaeth o oedran gweithio yng Nghymru.

Mae'r ystadegau'n cael eu defnyddio o fewn Llywodraeth Cymru i fonitro tueddiadau mewn lefelau cymwysterau ac yn cael eu cynnwys yn benodol yn y *mesuriadau Perfformiad Sgiliau a'r Cynllun Gweithredu ar gyfer Trechu Tlodi*.

Cyn 2014 roedd y data hyn yn cael eu cyhoeddi trwy bennawd ystadegol ac wedyn bwletin ystadegol manylach o sylwadau a siartiau yn ddiweddarach yn y flwyddyn. Yn unol â'n cynlluniau a nodir yn yr ymgynghoriad "Cynigion yn ymwneud â chyhoeddi ystadegau swyddogol" (Rhagfyr 2013) rydym wedi datblygu'r pennawd yn ddatganiad ystadegol, ac yn bwriadu cynhyrchu'r bwletin manwl yn achlysurol yn hytrach na phob blwyddyn.

2. Y cefndir i'r Arolwg o'r Llafurlu/Arolwg Blynyddol o'r Boblogaeth

Mae'r data a ddangosir yn y Datganiad hwn wedi'u seilio ar ganlyniadau'r Arolwg Blynyddol o'r Boblogaeth ar gyfer 2015. Mae data o'r Arolwg Blynyddol o'r Boblogaeth, arolwg o aelwydydd a gyflawnir gan y Swyddfa Ystadegau Gwladol, ar gael o 2004 ymlaen, a chyn hynny mae data cymaradwy ar gael o Arolwg blynyddol o Lafurlu Lleol Cymru ar gyfer 2001-2003.

O 2001 ymlaen, roedd data o'r Arolwg blynyddol o'r Llafurlu Lleol a gasglwyd yng Nghymru wedi'u seilio ar sampl sylweddol fwy. Roedd y sampl mwy yn caniatáu ar gyfer dadansoddiad manylach a mwy cadarn, yn arbennig ar gyfer ardaloedd islaw lefel Cymru.

Arweiniodd datblygiadau i'r Arolwg Llafurlu Lleol at yr Arolwg Blynyddol o'r Boblogaeth (APS) sydd erbyn hyn yn darparu setiau data blynyddol sy'n cael eu diweddarau'n dreiglol bob chwarter o'r Arolwg o'r Llafurlu. Mae'r data a ddangosir yma wedi'u seilio ar y flwyddyn a ddaeth i ben ar 31 Rhagfyr 2015.

Ar gyfer y blynyddoedd sydd wedi'u labelu 2001 i 2003, y gwir gyfnodau dan sylw yw'r 12 mis o fis Mawrth yn y flwyddyn a nodir i fis Chwefror yn y flwyddyn ganlynol (e.e. 2001 = 1 Mawrth 2001 i 28 Chwefror 2002). Nodwch felly bod gorgyffwrdd o ddeufis rhwng y cyfnod olaf a ddangosir ar hen sail Mawrth i Chwefror (2003) a'r cyfnod cyntaf ar y sail newydd (2004).

Cymerir setiau data blynyddol yr Arolwg o'r Llafurlu/Arolwg Blynyddol o'r Boblogaeth o sampl o tua 23,000 o bobl o oedran gweithio ar draws Cymru, gydag o leiaf oddeutu 800 o bobl o oedran gweithio yn y rhan fwyaf o'r awdurdodau lleol yng Nghymru.

Dangosir data yn y datganiad hwn ar gyfer oedolion o oedran gweithio sy'n cyfeirio at wrywod a benywod 18-64 oed yn ôl eu hoedran ar ddechrau'r flwyddyn academaidd. Rhwng mis Ebrill 2010 a mis Tachwedd 2018 mae oedran pensiwn y wladwriaeth i fenywod yn codi'n raddol o 60 i 65. Erbyn hyn mae'r datganiad hwn wedi cael ei ddiwygio i ddiffiniad o oedran gweithio o 18-64 i wrywod a benywod, yn hytrach na'i ddiffiniad blaenorol sef 18 i 64 i wrywod a 18 i 59 i fenywod. Mae wedi cymryd peth amser i roi'r newid hwn ar waith yn y datganiad hwn, er mwyn caniatáu ar gyfer cyfres amser ddigon hir, gan nad yw amcangyfrifon ar y sail hwn ar gael ond o 2008 ymlaen.

Felly nid oes modd cymharu'r ffigurau yn y datganiad hwn yn uniongyrchol â'r ffigurau mewn datganiadau blaenorol. Hefyd mae tablau StatsCymru wedi'u seilio ar y sail 18 i 59/64 ar hyn o bryd, ond cânt eu hategu gyda data ar y sail newydd 18 i 64 ar gyfer gwrywod a benywod cyn bo hir.

Dyma'r prof ffigurau ar sail y diffiniad blaenorol o oedran gweithio (18 i 59/64):-

- Dywedodd 10 y cant o'r bobl rhwng 18 a 59/64 yng Nghymru, ar amcangyfrif, nad oedd ganddynt unrhyw gymwysterau, o gymharu â 9 y cant yn 2014.
- Roedd gan 77 y cant o'r bobl rhwng 18 a 59/64 yng Nghymru gymwysterau lefel 2 o leiaf, o gymharu â 78 y cant yn 2014.
- Roedd gan 57 y cant o'r bobl rhwng 18 a 59/64 yng Nghymru gymwysterau i drothwy lefel 3, o gymharu â 58 y cant yn 2014.
- 36 y cant oedd y gyfran oedd â chymwysterau lefel Addysg Uwch (lefel 4 y FfCC neu uwch), yr un peth ag yn 2014.

3. Diwygiadau

Nid yw'r data yn y Datganiad Ystadegol Cyntaf hwn wedi cael eu diwygio.

4. Gwybodaeth allweddol am ansawdd

Gan fod y data'n dod o arolwg, mae'r canlyniadau'n amcangyfrifon wedi'u seilio ar samplau ac felly'n destun graddau gwahanol o amrywioldeb samplu, h.y. mae'r gwir werth ar gyfer unrhyw fesur mewn ystod wahanol o amgylch y gwerth amcangyfrifedig. Mae'r ystod neu amrywioldeb samplu hwn yn cynyddu wrth i'r manylder yn y data gynyddu, er enghraifft mae data awdurdodau lleol yn destun mwy o amrywioldeb na data rhanbarthol.

Ethnigrwydd

Er mwyn dadansoddi cymwysterau yn ôl ethnigrwydd, mae pobl mewn addysg amser llawn wedi cael eu heithrio. Gwnaethpwyd y newid hwn er mwyn cael gwared ar effaith myfyrwyr rhyngwladol sy'n cael addysg uwch yng Nghymru ac felly'n chwyddo'r gyfran sydd â chymwysterau Lefel 3+.

Anabledd

Er mwyn dadansoddi cymwysterau yn ôl anabledd, mae'r datganiad hwn yn defnyddio diffiniad gwahanol o anabledd i'r un a ddefnyddiwyd ynghynt; erbyn hyn mae wedi'i seilio ar ddiffiniad cyfreithiol Deddf Cydraddoldeb 2010. Felly nid oes modd cymharu'r ffigurau yn y datganiad hwn â'r rhai mewn datganiadau blaenorol, oedd yn nodi'r rheiny a ddywedodd fod ganddynt anabledd DGA cyfredol neu anabledd sy'n cyfyngu ar allu pobl i weithio.

Ymateb trwy ddirprwy

Os nad yw'r ymatebydd ar gael ar adeg y cyfweiliad, mae'n bosibl y caiff cwestiynau eu hateb trwy ddirprwy gan rywun arall ar yr aelwyd. O ran gwybodaeth am y cymwysterau uchaf, mae oddeutu dau draean (68 y cant) o'r ymatebion yn dod o atebion yr ymatebydd ei hun. Cafwyd 21 y cant oddi wrth briod neu bartner a chafwyd 11 y cant oddi wrth ddirprwy arall.

Mae Adran 11 o Gyfrol 1 o Ganllaw Defnyddiwr yr Arolwg o'r Llafurlu yn dangos canfyddiadau o astudiaeth ddilynol i roi prawf ar gywirdeb canlyniadau oddi wrth ddirprwyon:

<http://www.ons.gov.uk/ons/guide-method/method-quality/specific/labour-market/labour-market-statistics/index.html>

Mae'r canlyniadau ar gyfer y math uchaf o gymhwyster sydd gan bobl yn dangos bod bron dau draean yn cyfateb gyda chyfeiliornad net sylweddol oherwydd i ddirprwyon tanddatgan cymwysterau. Fodd bynnag, roedd amrywiad eang yn safon yr ymatebion oddi wrth ddirprwyon. Mae'r amrywiad hwn yn nhermau perthynas y dirprwy â'r gwrthrych (roedd rhieni'n llawer gwell na gŵyr/gwagedd priod neu

blant) a hefyd yn nhermau'r lefel a math o gymhwyster oedd gan bobl. Roedd y cofnodi'n llawer gwell i'r gwrthrychau hynny oedd â gradd (roedd 80 y cant yn cyfateb) nag i'r bobl oedd â chymwysterau is neu alwedigaethol (roedd 30 y cant yn cyfateb).

Diffyg ymateb

Cymerir y wybodaeth am gymwysterau uchaf o nifer o gwestiynau yn yr arolwg. Yn gyffredinol, roedd y cymhwyster uchaf yn anhysbys neu nid oedd modd ei ganfod ar gyfer llai nag 1 y cant o'r ymatebwyr. Mae'r ymatebwyr hyn wedi cael eu heithrio o'r dadansoddiad yn y datganiad hwn.

Dyrannu cymwysterau â lefelau anhysbys

Er y defnyddir cwestiynau eraill yn yr arolwg i ddyrannu cymwysterau i lefelau'r FfCC i'r graddau y bo'n bosibl¹, ar gyfer rhai categorïau mae'r ymatebwyr wedi'u dosrannu i lefelau gan ddefnyddio cyfrannau sydd wedi'u sefydlu ers blynyddoedd lawer. Mae hyn yn wir ar hyn o bryd ar gyfer cymwysterau 'Eraill', Prentisiaethau Crefftau, cymwysterau CSYS yr Alban a SCE Highers neu gymwysterau cyfwerth. Y cymwysterau hyn yw 10.8 y cant o'r ymatebion, sef yn bennaf Prentisiaethau Crefftau (4.5 y cant) a chymwysterau 'Eraill' (6.3 y cant). Caiff cymwysterau 'Eraill' eu dosrannu ar draws lefelau FfCC Islaw Lefel 2, Lefel 2 a Lefel 3 yn ôl y gymhareb 55:35:10; caiff Prentisiaethau Crefftau eu dosrannu ar draws Lefel 2 a Lefel 3 yn ôl y gymhareb 50:50 a chaiff cymwysterau CSYS yr Alban eu dosrannu ar draws Lefel 2 a Lefel 3 yn ôl y gymhareb 33:67. Mae hwn yn gyfrifiad hirsefydlog sydd wedi'i seilio ar ddadansoddiad manwl o gymwysterau o'r Arolwg Aelwydydd Cyffredinol. Caiff SCE Highers eu dosrannu ar draws Lefel 2 a Lefel 3 yn ôl y gymhareb 37:63 ar sail data o flynyddoedd blaenorol. Y nod oedd ailystyried y cymarebau hyn ar gyfer y dadansoddiad hwn o ddata 2015, yn unol â'r gwaith oedd yn cael ei wneud ar draws adrannau eraill o Wasanaeth Ystadegol y Llywodraeth, ond nid yw'r gwaith methodoleg hwn wedi cael ei orffen eto ac felly byddwn yn ei gorffori cyn gynted ag y caiff ei gwblhau.

Cysondeb

Mae'n bosibl y bydd y ffigurau hyn yn wahanol i'r rhai a gyhoeddir o gyhoeddiadau ystadegol gan adrannau llywodraethol eraill oherwydd mân wahaniaeth yn y ffynhonnell a/neu fethodoleg wrth ganfod lefelau cymwysterau. Hefyd mae'n bosibl bod tablau eraill wedi'u seilio ar yr holl bobl o oedran gweithio (16-64) ond bod y datganiad hwn wedi'i gyfyngu i bobl 18-64 oed (*oedolion* o oedran gweithio).

Mae'r Adran Busnes, Arloesi a Sgiliau wedi datblygu dull gwell o gynhyrchu amcangyfrifon cymwysterau o'r Arolwg o'r Llafurlu, gan gynnwys defnyddio cofnodion gweinyddol i wella ansawdd y data cyrhaeddiad a gofnodir ar yr Arolwg o'r Llafurlu a phriodoli lefelau cymwysterau i'r rheiny sydd â chymwysterau anhysbys. Gellir gweld manylion ar wefan archif y Gwasanaeth Data yma <http://webarchive.nationalarchives.gov.uk/20140107201041/http://www.thedataservice.org.uk/Statistics/statisticalfirstrelease/methodology/>

Mae data ar gael hefyd o'r Cyfrifiad Poblogaeth ar lefelau cymwysterau uchaf. Nododd Cyfrifiad 2011 fod un o bob pedwar o boblogaeth Cymru 16 oed a hŷn (26 y cant, 651,000) wedi dweud nad oedd ganddynt unrhyw gymwysterau cydnabyddedig a bod ychydig llai nag un o bob pedwar o boblogaeth Cymru 16 oed a hŷn (24 y cant, 614,000) wedi dweud bod ganddynt gymhwyster ar lefel 4 (lefel gradd) neu uwch. Mae'r gwahaniaeth rhwng y lefel cymwysterau a gofnodir trwy'r Cyfrifiad a data'r Arolwg Blynyddol o'r Boblogaeth yn y datganiad hwn yn cael ei esbonio'n rhannol gan yr ystod oedran fwy yn nata'r Cyfrifiad. Mae hwnnw'n cynnwys pobl 16/17 oed nad ydynt o bosibl wedi gorffen eu haddysg, a'r grwpiau oedran hŷn. Ffactorau ychwanegol i'w hystyried yw bod yr Arolwg Blynyddol o'r Boblogaeth yn gofyn cwestiynau manylach am gymwysterau na'r Cyfrifiad. Hefyd, mae'r Arolwg

¹ Er enghraifft defnyddir nifer y TGAU sydd gan ymatebydd i ddyrannu pobl mai TGAU oedd eu cymhwyster uchaf rhwng lefel 1 (llai na 5 TGAU) a lefel 2 (5 neu ragor).

Blynyddol o'r Boblogaeth yn arolwg a weinyddir gan gyfwelwyr, ond mae'r Cyfrifiad yn cael ei gwblhau gan yr ymatebwyr. Felly gall y cyfwelydd holi'r ymatebydd gyda rhagor o gwestiynau i geisio canfod a yw wedi cofio'r manylion yn gywir. Fodd bynnag, mae'r Arolwg Blynyddol o'r Boblogaeth yn arolwg sampl lle mae'r Cyfrifiad yn gyfrif mwy cynhwysfawr. Roedd materion tebyg yn berthnasol i Gyfrifiad 2001.

Budd mwyaf data'r Cyfrifiad yw gallu dadansoddi o fewn awdurdod lleol, i lefel cymunedau, ac mewn traws-dabliadau gydag is-grwpiau bach o'r boblogaeth, nad ydynt yn bosibl trwy'r Arolwg Blynyddol o'r Boblogaeth.

Newidiadau i gwestiynau'r Arolwg o'r Llafurlu am gymwysterau

Gwnaethpwyd newidiadau sylweddol i adran Addysg yr Arolwg o'r Llafurlu ym mis Ionawr 2011 ar ôl i arolygiad llawn o Addysg a Hyfforddiant gael ei gwblhau mewn partneriaeth rhwng y Swyddfa Ystadegau Gwladol a'r Adran Busnes, Arloesi a Sgiliau. Nod adolygu ac ail-ddylunio'r adran addysg oedd gwella'r ffordd y cesglir data addysg a diweddarau'r cwestiynau i adlewyrchu newidiadau diweddar ym maes addysg yn y Deyrnas Unedig. Roedd hyn yn cynnwys ymestyn y rhestr cymwysterau i adlewyrchu'r Fframwaith Cymwysterau a Chredydau, a chwestiynau newydd i ganiatáu dosbarthu cymwysterau tramor neu eraill yn fwy cywir i lefelau.

5. Cymwysterau a ddefnyddir yn yr Arolwg o'r Llafurlu a'u lefelau yn y Fframwaith Cymwysterau Cenedlaethol ar gyfer Lloegr, Cymru a Gogledd Iwerddon (FfCC CLIGI)²

Isod mae rhestr o'r cymwysterau sy'n cael eu cynnwys yn benodol yn holiadur yr Arolwg o'r Llafurlu ac yn darparu manylion y lefel yn FfCC CLIGI maent wedi cael eu dyrannu iddi at ddibenion dadansoddiad ystadegol.

O'r blaen dangoswyd data fel cyfwerthedd NVQ. Mae gan FfCC CLIGI naw lefel; Lefel Mynediad ac wedyn Lefel 1 i Lefel 8. Yng Nghymru mae FfCC CLIGI yn rhan o Fframwaith Credydau a Chymwysterau Cymru, meta fframwaith sydd hefyd yn cynnwys yr holl ddysgu Lefel Uwch yn y sector prifysgolion a Dysgu Gydol Oes gyda Sicrwydd Ansawdd.

Gellir gweld mwy o wybodaeth am Fframwaith Credydau a Chymwysterau Cymru [yma](http://llyw.cymru/topics/educationandskills/qualificationsinwales/creditqualificationsframework/?lang=cy) <http://llyw.cymru/topics/educationandskills/qualificationsinwales/creditqualificationsframework/?lang=cy>.

Lefelau 7-8 y FfCC (NVQ lefel 5 neu gyfwerth, gynt)

Gradd uwch

NVQ lefel 5

Diploma Lefel 8³

Tystysgrif Lefel 8³

Diploma Lefel 7³

Tystysgrif Lefel 7³

Dyfarniad Lefel 8³

Lefelau 4-6 y FfCC (NVQ lefel 4 neu gyfwerth, gynt)

Gradd gyntaf / Gradd sylfaen

Gradd arall

NVQ lefel 4

Diploma Lefel 6³

Tystysgrif Lefel 6³

Dyfarniad Lefel 7³

Diploma mewn addysg uwch

Diploma Lefel 5³

Tystysgrif Lefel 5³

Dyfarniad Lefel 6³

HNC, HND, BTEC uwch ac ati

Addysgu (addysg bellach, uwchradd a chynradd, cyfnod sylfaen¹ a lefel heb ei nodi)

Nyrsio ac ati

Diploma uwch RSA

Cymhwyster arall addysg uwch islaw lefel gradd

Diploma Lefel 4³

Tystysgrif Lefel 4³

Lefel 3 y FfCC (NVQ lefel 3 neu gyfwerth, gynt)

Dyfarniad Lefel 5³

NVQ lefel 3

Diploma Uwch/Dilyniant (14-19)³

Diploma Lefel 3³

Diploma Uwch Bagloriaeth Cymru¹

² Nodwch fod lefelau gwahanol gan Fframwaith Credydau a Chymwysterau'r Alban

Bagloriaeth Ryngwladol¹
Bagloriaeth yr Alban⁴
GNVQ/GSVQ Uwch
2+ lefel A, 4+ lefel AU neu gyfwerth
Diploma uwch RSA
OND, ONC, BTEC, SCOTVEC National ac ati
Crefft Uwch City & Guilds/Rhan 1
Tystysgrif Blwyddyn 6 yr Alban /CSYS (67%)
3 neu ragor o gymwysterau SCE Higher neu gyfwerth
Cymwysterau Mynediad i Addysg Uwch¹
Prentisiaethau crefftau (50%)
Cymwysterau eraill (10%)
Tystysgrif Lefel 3³

Lefel 2 y FfCC (NVQ lefel 2 neu gyfwerth, gynt)

Dyfarniad Lefel 4³
NVQ lefel 2
Diploma Canolradd Bagloriaeth Cymru¹
1 lefel A, neu 2/3 lefel AU, neu gyfwerth
Prentisiaethau crefftau (50%)
GNVQ/GSVQ canolradd
Diploma RSA
Crefft City & Guilds/Rhan 2
Diploma cyntaf neu gyffredinol BTEC, SCOTVEC
Diploma Uwch (14-19)³
Diploma Lefel 2³
5+ lefel O, TGAU gradd A*-C, TAU gradd 1 neu gyfwerth
Tystysgrif Blwyddyn 6 yr Alban /CSYS (33%)
1 neu 2 SCE Higher neu gyfwerth
Cymwysterau eraill (35%)
Tystysgrif Lefel 2³
Cymwysterau Cenedlaethol yr Alban Lefel 5⁴
Dyfarniad Lefel 3³

Islaw Lefel 2 y FfCC (NVQ lefel 1 neu gyfwerth, gynt)

NVQ lefel 1
Diploma Sylfaen Bagloriaeth Cymru²
GNVQ, GSVQ lefel sylfaen
Diploma Sylfaen (14-19)³
Diploma Lefel 1³
Cymwysterau Cenedlaethol yr Alban Lefel 4⁴
Hyd at 4 Lefel O, TGAU gradd A*-C, TAU gradd 1 neu gyfwerth
TGAU islaw gradd C, TAU islaw gradd 1
Tystysgrif gyntaf neu gyffredinol BTEC, SCOTVEC
Modiwlau SCOTVEC
RSA - arall

¹ Ychwanegwyd y cymwysterau hyn i'r rhestr a gynhwysir ar holiadur yr Arolwg o'r Llafurlu yn 2004 neu 2005. Gwellodd hyn yr amcangyfrifon ychydig bach, gan eu bod o bosibl wedi cael eu cynnwys o dan "Cymwysterau eraill" neu eu gadael allan yn llwyr gan ymatebydd ynghynt.

² Ychwanegwyd y cymhwyster hwn i'r rhestr a gynhwysir ar holiadur yr Arolwg o'r Llafurlu yn 2008

³ Ychwanegwyd y cymhwyster hwn i'r rhestr a gynhwysir ar holiadur yr Arolwg o'r Llafurlu yn 2011

⁴ Ychwanegwyd y cymhwyster hwn i'r rhestr a gynhwysir ar holiadur yr Arolwg o'r Llafurlu yn 2015

Cymwysterau Cenedlaethol yr Alban Lefel 3⁴
Cymwysterau Cenedlaethol yr Alban islaw Lefel 3⁴
Sylfaen City & Guilds/rhan 1
Tystysgrif Lefel 1
Dyfarniad Lefel 2
Tystysgrif YT, YTP
Cymhwyster sgiliau allweddol¹
Cymhwyster sgiliau sylfaenol¹
Cymhwyster lefel mynediad¹
Diploma lefel mynediad ³
Tystysgrif lefel mynediad ³
Dyfarniad Lefel 1 ³
Dyfarniad lefel mynediad
Cymwysterau eraill (55%)

Mae'r canrannau mewn cromfachau'n dynodi bod cymhwyster yn cael ei rannu ar draws lefelau wrth gyfrifo nifer y bobl sydd â'r cymhwyster hwnnw. Gwneir hyn ar gyfer y cymwysterau hynny lle nad yw'r Arolwg o'r Llafurlu'n casglu digon o wybodaeth i ganiatáu dadansoddiad mwy cywir o'r cymhwyster.



Mae'r holl gynnwys ar gael o dan y Drwydded Llywodraeth Agored v3.0 , ac eithrio lle nodir fel arall.
<https://www.nationalarchives.gov.uk/doc/open-government-licence-cymraeg/version/3/>