



Cyflawniad Academaidd yn ôl Nodweddion Disgyblion, 2016

31 Ionawr 2017
SFR 10/2017

Mae'r Datganiad Ystadegol Cyntaf hwn yn defnyddio data ar lefel disgyblion sy'n cysylltu data ynglŷn â chyrhaeddiad a gwybodaeth am arholiadau yn y Cyfnod Sylfaen ac yng Nghyfnodau Allweddol 2 i 4 â nodweddion disgyblion o'r Cyfrifiad Ysgolion Blynyddol ar Lefel Disgyblion (CYBLD) a'r Cofnod Presenoldeb Disgyblion.

Yn y Cyfnod Sylfaen, byddwn yn defnyddio Dangosydd y Cyfnod Sylfaen (DCS) i fesur cynnydd. Yng Nghyfnodau Allweddol 2 a 3, byddwn yn defnyddio Dangosydd y Pynciau Craidd (DPC). Yng Nghyfnod Allweddol 4, byddwn yn defnyddio Trothwy Lefel 2 yn bennaf gan gynnwys Cymraeg neu Saesneg Iaith Gyntaf a Mathemateg (L2CSM) i fesur cynnydd. Yn y bwletin hwn, oni nodir yn wahanol, bydd canlyniadau Cyfnod Allweddol 4 yn cyfeirio at L2CSM. I weld diffiniadau llawn o'r dangosyddion hyn, gweler at yr adran Gwybodaeth Ansawdd Allweddol yn y bwletin hwn.

Y Prif Bwyntiau:

Yn gyffredinol, roedd cyflawniad academaidd DCS, DPC a L2EWM 2016 yn:

Rhyw	Uwch ar gyfer merched
Ethnigrwydd	Uwch ar gyfer disgyblion o gefndir ethnig Tsieiniaidd neu Brydeinig Tsieiniaidd
Saesneg fel iaith ychwanegol (SIY)	Uwch ar gyfer disgyblion a oedd yn 'gymwys' neu yn 'rhugl'
Anghenion Addysgol Arbennig (AAA)	Uwch ar gyfer disgyblion sydd heb AAA
Absenoldeb	Uwch ar gyfer disgyblion gyda chyfraddau absenoldeb is
Mis Geni	Uwch ar gyfer disgyblion wedi'u geni yn gynharach yn y flwyddyn academaidd

Noder: mae cohort CA4 nawr yn seiliedig ar ddisgyblion ym mlwyddyn 11. Hyd at 2015, roedd y garfan yn seiliedig ar ddisgyblion 15 oed ar ddechrau'r flwyddyn academaidd. Mae'r newid hyn eisoes wedi'i ddisgrifio mewn [Erthygl Ystadegol](#).

Am y datganiad hwn

Mae'r datganiad yma yn cynnwys cyflawniad academaidd yn ol ethnigrwydd, Saesneg fel iaith ychwanegol, anghenion addysgol arbennig, absenoldeb a mis geni.

Ceir data ar gyfer Cymeu ac awdurdodau lleol.

Yn y datganiad hwn

Rhyw	3
Ethnigrwydd	9
SIY	16
AAA	20
Absenoldeb	30
Mis Geni	37
Gwybodaeth allweddol o ansawdd	41

Cynnwys

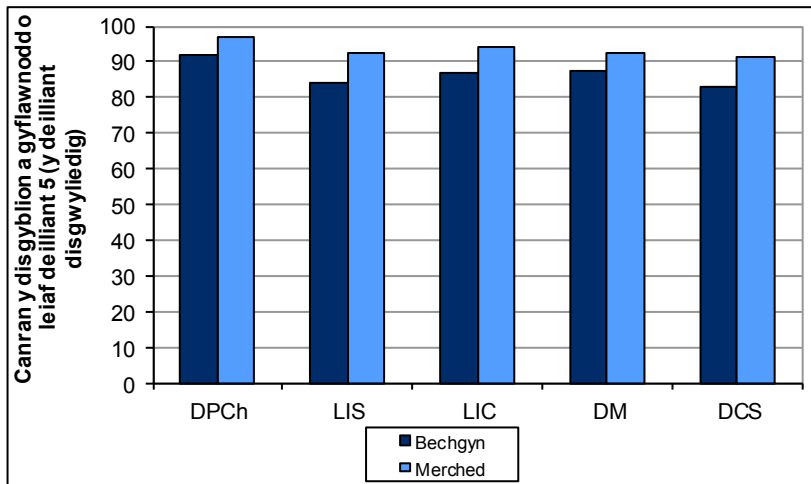
	Tud
Adran 1: Cyflawniad Academaidd yn ôl Rhyw	3
Tabl 1 Cyfnod Sylfaen yn ôl rhyw, 2012-2016	6
Tabl 2 Cyfnod Allweddol 2 yn ôl rhyw, 2012-2016	6
Tabl 3 Cyfnod Allweddol 3 yn ôl rhyw, 2012-2016	7
Tabl 4 Cyfnod Allweddol 4 yn ôl rhyw, 2012-2016	8
Adran 2: Cyflawniad Academaidd yn ôl Cefndir Ethnig	9
Tabl 5 Cyfnod Sylfaen yn ôl cefndir ethnig, 2014-2016 (wedi'u cyfanredu)	12
Tabl 6 Cyfnod Allweddol 2 yn ôl cefndir ethnig, 2014-2016 (wedi'u cyfanredu)	13
Tabl 7 Cyfnod Allweddol 3 yn ôl cefndir ethnig, 2014-2016 (wedi'u cyfanredu)	14
Tabl 8 Cyfnod Allweddol 4 yn ôl cefndir ethnig, 2014-2016 (wedi'u cyfanredu)	15
Adran 3: Cyflawniad Academaidd yn ôl caffael Saesneg fel iaith ychwanegol	16
Tabl 9 Cyfnod Sylfaen yn ôl caffael Saesneg fel iaith ychwanegol, 2012-2016	16
Tabl 10 Cyfnod Allweddol 2 yn ôl caffael Saesneg fel iaith ychwanegol, 2012-2016	17
Tabl 11 Cyfnod Allweddol 3 yn ôl caffael Saesneg fel iaith ychwanegol, 2012-2016	18
Tabl 12 Cyfnod Allweddol 4 yn ôl caffael Saesneg fel iaith ychwanegol, 2012-2016	19
Adran 4: Cyflawniad Academaidd yn ôl Angen Addysgol Arbennig	20
Tabl 13 Cyfnod Sylfaen yn ôl darpariaeth Angen Addysgol Arbennig, 2012-2016	22
Tabl 14 Cyfnod Allweddol 2 yn ôl darpariaeth Angen Addysgol Arbennig, 2012-2016	23
Tabl 15 Cyfnod Allweddol 3 yn ôl darpariaeth Angen Addysgol Arbennig, 2012-2016	24
Tabl 16 Cyfnod Allweddol 4 yn ôl darpariaeth Angen Addysgol Arbennig, 2012-2016	25
Tabl 17 Cyfnod Sylfaen yn ôl Math o Angen Addysgol Arbennig, 2014-2016	26
Tabl 18 Cyfnod Allweddol 2 yn ôl math o Angen Addysgol Arbennig, 2014-2016	27
Tabl 19 Cyfnod Allweddol 3 yn ôl math o Angen Addysgol Arbennig, 2014-2016	28
Tabl 20 Cyfnod Allweddol 4 yn ôl math o Angen Addysgol Arbennig, 2014-2016	29
Adran 5: Cyflawniad Academaidd yn ôl Absenoldeb	30
Tabl 21 Cyfnod Sylfaen yn ôl cyfraddau absenoldeb cyffredinol, 2014-2016	33
Tabl 22 Cyfnod Allweddol 2 yn ôl cyfraddau absenoldeb cyffredinol, 2014-2016	34
Tabl 23 Cyfnod Allweddol 3 yn ôl cyfraddau absenoldeb cyffredinol, 2014-2016	35
Tabl 24 Cyfnod Allweddol 4 yn ôl cyfraddau absenoldeb cyffredinol, 2014-2016	36
Adran 6: Cyflawniad Academaidd yn ôl Mis Geni	37
Tabl 25 Cyfnod Sylfaen yn ôl mis geni, 2012-2016	39
Tabl 26 Cyfnod Allweddol 2 yn ôl mis geni, 2012-2016	39
Tabl 27 Cyfnod Allweddol 3 yn ôl mis geni, 2012-2016	40
Tabl 28 Cyfnod Allweddol 4 yn ôl mis geni, 2012-2016	40
Gwybodaeth Ansawdd Allweddol	41

Adran 1: Cyflawniad academaidd yn ôl rhyw

Mae rhagor o ddata ar gyfer meysydd dysgu/pynciau unigol i'w gweld yn Nhablau 1 i 4.

Cyfnod Sylfaen (Siart 1 a Thabl 1)

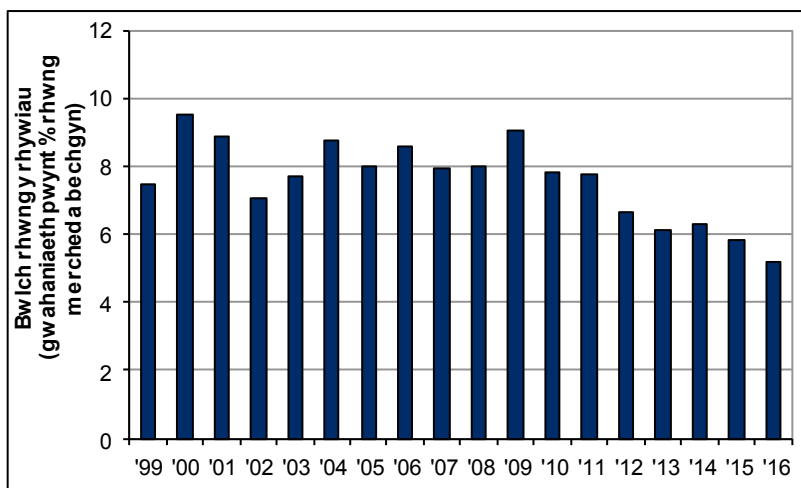
Siart 1: Perfformiad merched a bechgyn ym meysydd dysgu'r Cyfnod Sylfaen, 2016



- Y bwllch rhwng y rhywiau o ran cyflawni DCS oedd 8.2pc pwyntiau canran yn 2016.
- Yn 2016, y maes dysgu lle'r oedd y bwllch mwyaf rhwng y rhywiau oedd "Sgiliau iaith, llythrennedd a chyfathrebu" (Saesneg), sef bwllch o 8.3pc.
- Yn 2016, y maes dysgu lle'r oedd y bwllch lleiaf rhwng y rhywiau oedd "Datblygiad mathemategol", sef bwllch o 5.3pc.

Cyfnod Allweddol 2 (Siart 2 a Thabl 2)

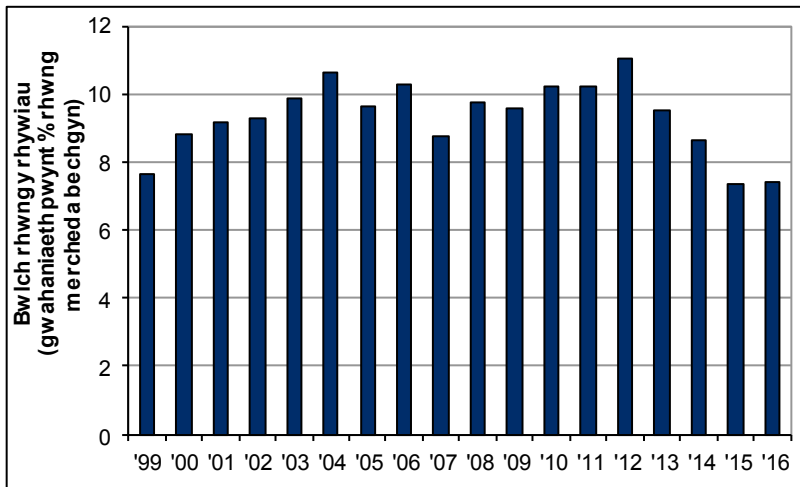
Siart 2: Y gwahaniaeth rhwng perfformiad ran DPC bechgyn a merched yng Nghyfnod Allweddol 2, 1999-2016



- Mae'r bwllch rhwng y rhywiau o ran cyflawni DPC wedi bod yn amrywio er 1999 a merched yn gwneud yn well na bechgyn. Gwelwyd y bwllch mwyaf yn 2000 pan oedd gwahaniaeth o 9.5pc rhwng bechgyn a merched.
- Yn 2016, 5.2pc oedd y bwllch, sef cynnydd bach er 2013 pan oedd y bwllch ar ei leiaf dros y cyfnod er 1999 (6.1pc).
- Yn ystod y pum mlynedd diwethaf, mae'r bwllch mwyaf rhwng y rhywiau i'w weld ar gyfer Cymraeg. Yn 2016, 8.5pc oedd y bwllch, o'i gymharu â 5.6pc ar gyfer Saesneg.

Cyfnod Allweddol 3 (Siart 3 a Thabl 3)

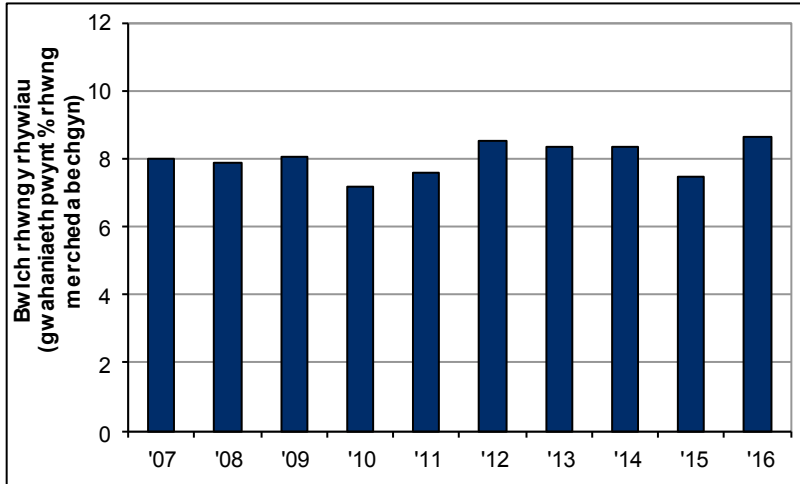
Siart 3: Y gwahaniaeth rhwng perfformiad DPC bechgyn a merched yng Nghyfnod Allweddol 3, 1999-2016



- Ers y cynnydd cyson rhwng 1999 a 2004, mae'r bwlch rhwng o rhywiau o ran cyflawni DPC wedi bod yn codi a gostwng, a merched yn gwneud yn well na bechgyn. Yn 2014 y gwelwyd y bwlch lleiaf er 1999, sef 7.4pc.
- Yn ystod y pum mlynedd diwethaf, mae'r bwlch mwyaf rhwng y rhywiau i'w weld naill ai ar gyfer Saesneg neu Gymraeg. Yn 2016, ar gyfer Saesneg yr oedd y bwlch ar ei fwyaf (8.0pc), a'r bwlch ar gyfer y Gymraeg yn 8.7pc.
- Gwelwyd y bwlch rhwng y rhywiau'n cau yn y ddau bwnc rhwng 2013 a 2014.

Cyfnod Allweddol 4 (Siart 4 a Thabl 4)

Siart 4: Y gwahaniaeth rhwng merched a bechgyn yn cyflawni trothwy Lefel 2 gan gynnwys TGAU gradd A*-C mewn Cymraeg neu Saesneg (laith Gyntaf) a Mathemateg (L2CSM) yng Nghyfnod Allweddol 4, 2007-2016 (a) (b) (c)



- Dim ond er 2007 y mae data ar gael am ddisgyblion yn cyflawni L2CSM.
- Mae'n cynnwys TGAU, GNVQs ac NVQs yn unig ar gyfer 2008, a phob cymhwyster a gymeradwywyd i'w defnyddio ar gyfer cyn-16 o 2009 ymlaen.
- Cohort ar gyfer 2016 wedi'i selio ar ddisgyblion ym mlwyddyn 11. Hyd at 2015, roedd y garfan yn seiliedig ar ddisgyblion 15 oed ar ddechrau'r flwyddyn academaidd.

- Yn ystod y pum mlynedd diwethaf, mae'r bwlch rhwng y rhywiau yn L2CSM wedi amrywio rhwng 7.2pc yn 2010 ac 8.6pc yn 2016.
- Yn 2016, 8.4 pc oedd y bwlch, sef cynnydd bach er 2015 pan oedd y bwlch yn 7.5 pc.
- Roedd y bwlch rhwng y rhywiau yn nangosyddion perfformiad Cyfnod Allweddol 4 yn amrywio yn 2016 (gostyngiad yn nhrothwyon Lefel 1 a Lefel 2 a chynnydd yn L2CSM, DPC a sgôr pwyntiau cyfartalog ehangach wedi'i chapio).

Tabl 1: Cyfnod Sylfaen yn ôl rhyw, 2012-2016

Canran y disgyblion a gyflawnodd o leiaf y deilliant disgwylidig (deilliant 5) yn asesiadau'r athrawon

Blwyddyn	Rhyw	laith, llythrennedd a chyfathrebu - Saesneg (LIS) (a)		laith, llythrennedd a chyfathrebu - Cymraeg (LIC) (a)		Datblygiad personol a chymdeithasol, lles ac amrywiaeth ddiwylliannol (DPCh), Cyfnod Sylfaen (DCS), (a) Mathemategol (DM) a Dangosydd y Datblygiad			
		Cohort	%	Cohort	%	Cohort	DPCh	DM	DCS
							%	%	%
2012	Bechgyn	13,273	78.9	3,666	81.5	16,939	87.3	84.4	75.5
	Merched	12,458	88.2	3,563	90.5	16,021	94.6	89.0	85.7
	Pob disgybl	25,731	83.4	7,229	85.9	32,960	90.8	86.6	80.5
2013	Bechgyn	13,394	81.5	3,712	82.0	17,106	90.3	85.4	78.9
	Merched	12,536	89.3	3,756	91.4	16,292	95.9	89.4	87.3
	Pob disgybl	25,930	85.2	7,468	86.7	33,398	93.0	87.4	83.0
2014	Bechgyn	13,683	82.6	3,793	85.9	17,476	91.6	86.3	81.0
	Merched	12,898	90.9	3,801	93.8	16,699	96.9	91.2	89.5
	Pob disgybl	26,581	86.6	7,594	89.8	34,175	94.2	88.7	85.2
2015	Bechgyn	14,412	84.3	3,883	87.9	18,295	92.5	87.5	83.0
	Merched	13,408	91.9	4,054	94.6	17,462	97.3	92.1	90.8
	Pob disgybl	27,820	88.0	7,937	91.3	35,757	94.8	89.7	86.8
2016	Bechgyn	14,130	84.0	3,798	87.1	17,928	91.9	87.3	83.0
	Merched	13,134	92.3	3,895	94.1	17,029	97.2	92.6	91.2
	Pob disgybl	27,264	88.0	7,693	90.7	34,957	94.5	89.9	87.0

Ffynhonnell: Casglu Data Cenedlaethol

(a) Mae'r cohortau ar gyfer LIS a LIC yn wahanol i'r cohort ar gyfer DPCh, DM a DCS.

Yn y Cyfnod Sylfaen, mae gofyn asesu disgyblion naill ai mew n iaith, llythrennedd a chyfathrebu Saesneg neu Gymraeg.

Tabl 2: Cyfnod Allweddol 2 yn ôl rhyw, 2012-2016

Canran y disgyblion a gyflawnodd o leiaf y lefel ddisgwylidig (Lefel 4) yn asesiadau'r athrawon

Blwyddyn	Rhyw	Cohort	Saesneg	Mathemateg	Gwyddoniaeth	DPC	Cymraeg iaith Gyntaf	
			%	%	%	%	Cohort	%
2012	Bechgyn	16,481	81.4	85.3	86.6	79.4	3,203	79.5
	Merched	15,502	89.2	88.4	90.6	86.0	3,261	88.4
	Pob disgybl	31,983	85.2	86.8	88.5	82.6	6,464	84.0
2013	Bechgyn	16,004	83.7	85.8	87.8	81.4	3,140	82.5
	Merched	15,030	90.8	89.3	91.8	87.5	3,053	91.1
	Pob disgybl	31,034	87.1	87.5	89.7	84.3	6,193	86.7
2014	Bechgyn	16,294	85.0	87.1	88.3	83.1	3,176	83.8
	Merched	15,510	92.0	90.9	92.5	89.4	3,235	92.3
	Pob disgybl	31,804	88.4	88.9	90.3	86.1	6,411	88.1
2015	Bechgyn	16,616	86.6	88.4	89.6	84.9	3,277	87.5
	Merched	15,680	92.8	92.1	93.3	90.7	3,252	93.5
	Pob disgybl	32,296	89.6	90.2	91.4	87.7	6,529	90.5
2016	Bechgyn	16,986	87.6	89.4	90.0	86.1	3,381	88.2
	Merched	16,212	93.2	92.6	93.6	91.3	3,394	93.4
	Pob disgybl	33,198	90.3	91.0	91.7	88.6	6,775	90.8

Ffynhonnell: Casglu Data Cenedlaethol

Tabl 3: Cyfnod Allweddol 3 yn ôl rhyw, 2012-2016

Canran y disgyblion a gyflawnodd o leiaf y lefel ddisgwyliedig (Lefel 5) yn asesiadau'r athrawon

Blwyddyn	Rhyw	Cohort	Saesneg	Mathemateg	Gwyddoniaeth	DPC	Cymraeg Iaith Gyntaf	
			%	%	%	%	Cohort	%
2012	Bechgyn	17,727	72.6	78.5	80.1	67.2	2,785	77.7
	Merched	16,793	86.4	83.8	87.2	78.2	3,002	90.2
	Pob disgybl	34,520	79.3	81.1	83.6	72.5	5,787	84.2
2013	Bechgyn	17,128	77.1	81.6	84.0	72.4	2,804	82.6
	Merched	16,252	88.9	86.3	90.1	81.9	2,864	92.5
	Pob disgybl	33,380	82.9	83.9	87.0	77.0	5,668	87.6
2014	Bechgyn	16,634	80.9	84.5	87.8	76.8	2,748	85.7
	Merched	15,720	91.2	88.6	93.1	85.5	2,792	94.4
	Pob disgybl	32,354	85.9	86.5	90.4	81.0	5,540	90.1
2015	Bechgyn	16,346	83.9	87.0	89.6	80.3	2,739	87.3
	Merched	15,409	92.1	90.4	94.1	87.7	2,899	94.3
	Pob disgybl	31,755	87.9	88.7	91.8	83.9	5,638	90.9
2016	Bechgyn	15,863	85.3	88.2	90.7	82.3	2,735	89.1
	Merched	14,924	93.3	92.1	95.1	89.7	2,782	94.9
	Pob disgybl	30,787	89.2	90.1	92.8	85.9	5,517	92.0

Ffynhonnell: Casglu Data Cenedlaethol

Tabl 4: Cyfnod Allweddol 4 yn ôl rhyw, 2012-2016 (a)

Canran y disgyblion ym Mlwyddyn 11/15 oed ar ddechrau'r flwyddyn academaidd

Yn cynnwys yr holl gymwysterau a gymeradwywyd i'w defnyddio cyn-16

Canran y disgyblion a gyflaw nodd:							
			Trothw y Lefel				
			2 gan				
			gynnwys				
			TGAU gradd				
			A* -C mew n				
			Saesneg neu				
			Gymraeg laith				
			Gyntaf a				
Blwyddyn	Rhyw	Cohort	Trothw y Lefel 1	Trothw y Lefel 2	Mathemateg	DPC	Sgôr Pw yntiau cyfartalog ehangach w edïi chapio (b)
2012	Bechgyn	18,181	89.8	67.8	46.9	45.1	309.9
	Merched	17,223	93.8	77.6	55.5	52.8	338.0
	Pob disgybl	35,404	91.8	72.6	51.1	48.9	323.5
2013	Bechgyn	18,867	91.6	73.7	48.7	45.5	320.1
	Merched	17,750	94.8	82.1	57.0	53.2	346.9
	Pob disgybl	36,617	93.2	77.8	52.7	49.2	333.1
2014	Bechgyn	18,075	92.5	78.6	51.4	48.7	327.8
	Merched	17,093	95.6	86.3	59.7	56.8	354.5
	Pob disgybl	35,168	94.0	82.3	55.4	52.6	340.8
2015	Bechgyn	17,405	93.2	80.9	54.3	51.7	332.3
	Merched	16,599	95.7	87.5	61.8	58.0	355.2
	Pob disgybl	34,004	94.4	84.1	57.9	54.8	343.5
2016	Bechgyn	16,614	93.9	80.7	56.1	53.7	333.2
	Merched	15,634	96.7	87.6	64.7	61.8	356.7
	Pob disgybl	32,248	95.3	84.0	60.3	57.6	344.6

Ffynhonnell: Data Arholiadau Cymru

- (a) Cohort ar gyfer 2016 w edïi selio ar ddisgyblion ym mlwyddyn 11. Hyd at 2015, roedd y garfan yn seiliedig ar ddisgyblion 15 oed ar ddechrau'r flwyddyn academaidd.
- (b) Mae sgoriau pw yntiau cyfartalog ehangach w edïu capio'n cael eu cyfrifo drwy ddefnyddio'r 8 canlyniad gorau.

Adran 2: Cyflawniad academaidd yn ôl cefndir ethnig

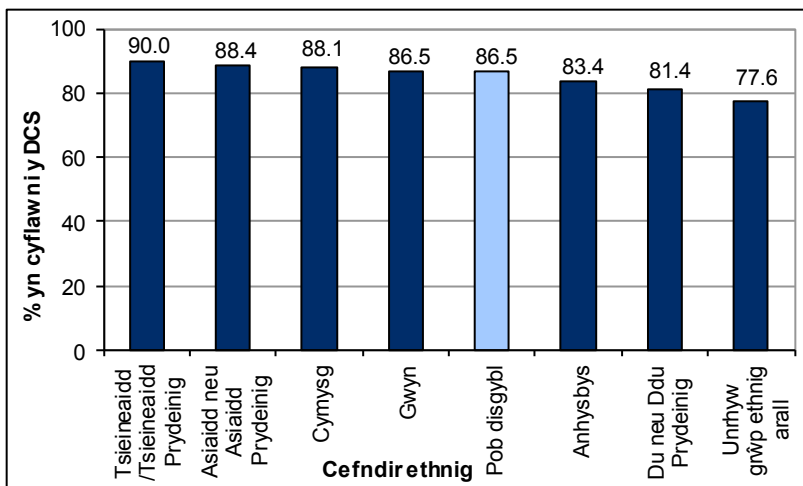
Mae'r data sy'n cael eu defnyddio yn yr adran hon yn gyfuniad o gyfartaledd tair blwyddyn sef 2014, 2015, a 2016. Mae'r data wedi'u cyfanredu ac felly mae nifer y disgyblion ym mhob grŵp cefndir ethnig yn fwy. Mae hyn yn golygu bod modd llunio casgliadau mwy cadarn am gyrhaeddiad disgyblion ym mhob grŵp.

Dylid nodi bod disgyblion o rai cefndiroedd ethnig yn fwy tebygol o fod yn gymwys i gael prydau ysgol am ddim, ac felly bod cydberthynas gref rhwng lefel is o gyflawni a bod yn gymwys i gael prydau ysgol am ddim. Felly, bydd amrywiadau yn ôl cefndir economaidd-gymdeithasol disgyblion yn dylanwadu ar amrywiadau yn ôl grŵp ethnig. Gweler y bwletin ystadegol a gyhoeddwyd sy'n berthnasol i hyn [Cyraeddiadau a'r hawl i Brydau am Ddim 2016](#) (yn Saesneg yn unig) (a'r adran yn y bwletin hwn am Wybodaeth Ansawdd Allweddol am ragor o wybodaeth).

Mae rhagor o ddata am bynciau unigol a lefelau cyrhaeddiad i'w gweld yn Nhablau 5 i 8.

Cyfnod Sylfaen (Siart 5 a Thabl 5)

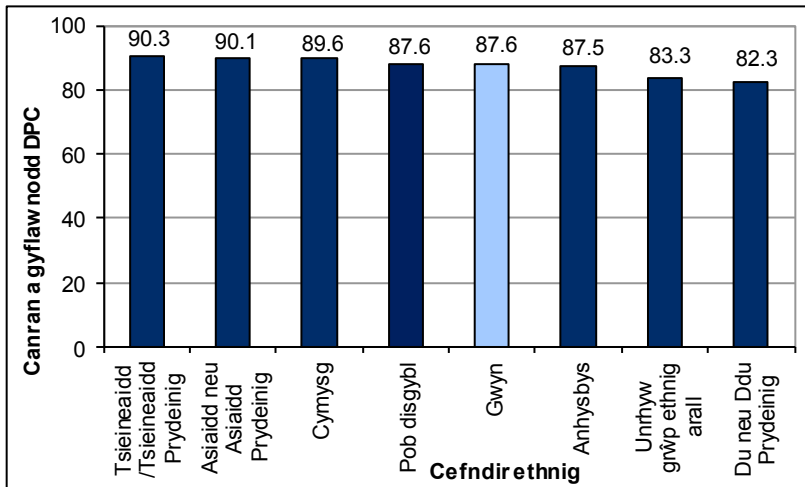
Siart 5: Canran y disgyblion a gyflawnodd DCS yn y Cyfnod Sylfaen yn ôl prif grŵp ethnig, 2014-2016 (wedi'u cyfanredu)



- O ran cyflawni DCS, gwnaeth disgyblion o gefndiroedd ethnig Tsieineaidd yn sylweddol well na'r cyfartaledd cenedlaethol yn 2014-2016.
- Gwnaeth disgyblion o gefndiroedd ethnig Du, Eraill ac anhysbys yn waeth na'r cyfartaledd cenedlaethol.
- Roedd y cyrhaeddiad yn amrywio o 90.0 y cant (disgyblion o gefndir ethnig Tsieineaidd neu Brydeinig Tsieineaidd) i 77.6 y cant (disgyblion o gefndir ethnig Teithwyr Gwyn).

Cyfnod Allweddol 2 (Suart 6 a Thabl 6)

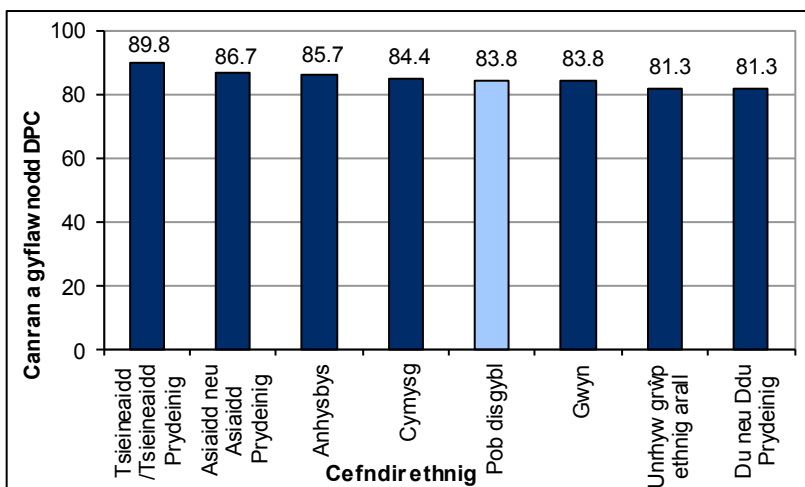
Suart 6: Canran y disgyblion a gyflawnodd DPC yn CA2 yn ôl prif grŵp ethnig, 2014-2016 (wedi'u cyfanredu)



- O ran cyflawni DPC, gwnaeth disgyblion o gefndiroedd ethnig Tsieineaidd, Cymysg, Asiaidd a Gwyn yn well na'r cyfartaledd cenedlaethol yn 2014-2016.
- Gwnaeth disgyblion o gefndir ethnig Du yn sylweddol waeth na'r cyfartaledd cenedlaethol.
- Roedd y cyrhaeddiad yn amrywio o 90.3 y cant (disgyblion o gefndir ethnig Asiaidd eraill) i 82.3 y cant (disgyblion o gefndir ethnig Teithwyr Gwyn)

Cyfnod Allweddol 3 (Suart 7 a Thabl 7)

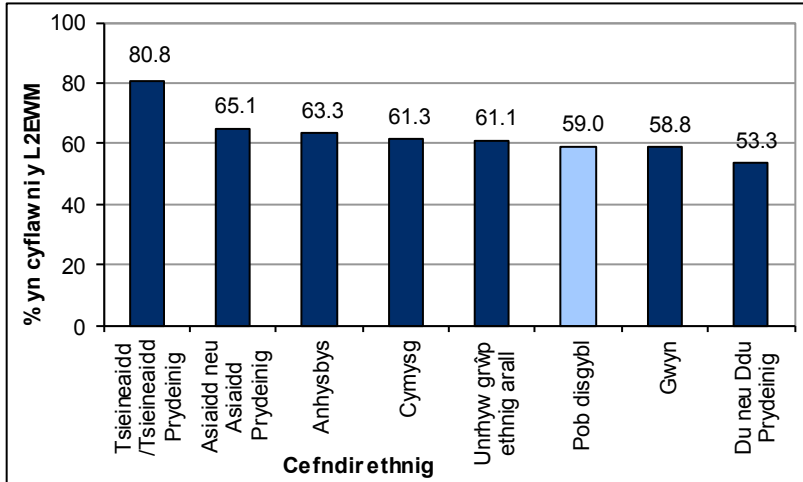
Suart 7: Canran y disgyblion a gyflawnodd DPC yn CA3 yn ôl prif grŵp ethnig, 2014-2016 (wedi'u cyfanredu)



- O ran cyflawni DPC, gwnaeth disgyblion o gefndiroedd ethnig Tsieineaidd yn sylweddol well na'r cyfartaledd cenedlaethol yn 2014-2016.
- Gwnaeth disgyblion o gefndiroedd ethnig Gwyn, Eraill a Du yn waeth na'r cyfartaledd cenedlaethol.
- Roedd y cyrhaeddiad yn amrywio o 89.8 y cant (disgyblion o gefndir ethnig Indiaidd) i 81.3 y cant (disgyblion o gefndir ethnig Sipsiwn Gwyn/Sipsiwn Roma).

Cyfnod Allweddol 4 (Siart 8 a Thabl 8)

Siart 8: Canran y disgyblion a gyflawnodd drothwy Lefel 2 gan gynnwys TGAU gradd A* - C mewn Saesneg neu Gymraeg (laith Gyntaf) a Mathemateg (L2CSM) yn CA4 yn ôl prif grŵp ethnig, 2014-2016 (wedi'u cyfanredu) (a)



(a) Cohort ar gyfer 2016 wedi'i selio ar ddisgyblion ym mlwyddyn 11. Hyd at 2015, roedd y garfan yn seiliedig ar ddisgyblion 15 oed ar ddechrau'r flwyddyn academaidd.

- O ran cyflawni trothwy L2CSM, gwnaeth disgyblion o gefndir ethnig Tsieinaidd yn sylweddol well na'r cyfartaledd cenedlaethol yn 2014-2016.
- Gwnaeth disgyblion o gefndiroedd ethnig Gwyn, Eraill a Du yn waeth na'r cyfartaledd cenedlaethol.
- Roedd y cyrhaeddiad yn amrywio o 80.8 y cant (disgyblion o gefndir ethnig Tsieinaidd neu Brydeinig Tsieinaidd) i 53.3 y cant (disgyblion o gefndir ethnig Sipsiwn Gwyn/ Sipsiwn Roma).

Tabl 5: Cyfnod sylfaen yn ôl cefndir ethnig, 2014-2016 (wedi'u cyfanredu)

Canran y disgyblion a gyflawnodd o leiaf y deilliant disgwylidig (deilliant 5) yn asesiadau'r athrawon

Cefndir ethnig	laith, Llythrennedd a chyhathrebu - Saesneg (LIS) (a)		Datblygiad personol a chymdeithasol, lles ac amryw iaeth ddiw ylliannol (DPCh), Datblygiad Mathemategol (DM) a Dangosydd y Cyfnod Sylfaen (DCS) (a)			
	Cohort	%	Cohort	DPCh	DM	DCS
				%	%	%
Gwyn	73,284	87.7	95,692	94.7	89.7	86.5
Gwyn-Prydeinig	70,050	88.3	92,211	94.9	90.0	87.0
Teithw yr	110	62.7	118	81.4	67.8	61.9
Sipsiw n/Sipsiw n Roma	201	58.2	214	82.2	60.3	53.7
Unrhyw gefndir Gwyn arall	2,923	76.8	3,149	90.7	82.1	76.1
Cymysg	2,738	90.1	3,198	94.5	91.3	88.1
Gwyn a Du Caribiaidd	540	89.8	658	94.8	90.3	86.8
Gwyn a Du Affricanaidd	414	90.8	482	94.6	92.7	89.2
Gwyn ac Asiaidd	548	92.9	669	96.4	93.4	90.7
Unrhyw Gefndir Cymysg arall	1,236	88.8	1,389	93.3	90.3	87.2
Asiaidd neu Asiaidd Prydeinig	2,555	89.9	2,604	94.9	90.1	88.4
Indiaidd	672	94.0	694	96.4	94.2	92.8
Pacistaidd	773	88.4	788	94.7	88.6	87.2
Bangladeshaid	824	88.1	836	93.8	87.6	85.6
Unrhyw gefndir Asiaidd arall	286	89.5	286	95.5	91.6	89.2
Du neu Ddu Prydeinig	897	83.8	907	91.1	84.1	81.4
Caribiaidd	47	*	49	*	*	*
Affricanaidd	753	83.3	758	90.8	83.6	80.7
Unrhyw gefndir Du arall	97	86.6	100	92.0	86.0	85.0
Tsieineaidd /Tsieineaidd Prydein	211	90.0	219	97.7	95.9	90.0
Unrhyw grŵp ethnig arall	1,180	79.5	1,239	88.5	83.1	77.6
Anhysbys	287	86.4	489	93.0	88.1	83.4
Pob disgybl	81,152	87.7	104,348	94.6	89.6	86.5

Ffynhonnell: Cronfa Ddata Genedlaethol y Disgyblion

(a) Mae'r cohort ar gyfer LIS yn wahanol i'r cohort ar gyfer DPCh, DM a DCS.

Yn y Cyfnod Sylfaen, mae gofyn asesu disgyblion naill ai mew n LIC neu LIC.

Tabl 6: Cyfnod allweddol 2 yn ôl cefndir ethnig, 2014-2016 (wedi'u cyfanredu)

Canran y disgyblion a gyflawnodd o leiaf y lefel ddisgwyliedig (Lefel 4) yn asesiadau'r athrawon

Cefndir ethnig	Cohort	Saesneg	Mathemateg	Gwyddoniaeth	DPC
		%	%	%	%
Gwyn	89,574	89.6	90.1	91.3	87.6
Gwyn-Prydeinig	87,156	90.0	90.4	91.7	88.0
Teithw yr	107	57.9	57.9	59.8	56.1
Sipsiw n/Sipsiw n Roma	151	62.3	66.2	64.2	60.9
Unrhyw gefndir Gwyn arall	2,160	76.1	82.4	80.4	74.9
Cymysg	2,423	91.4	91.7	92.3	89.6
Gwyn a Du Caribiaidd	535	92.0	91.4	92.3	89.5
Gwyn a Du Affricanaidd	293	90.1	89.4	91.5	87.0
Gwyn ac Asiaidd	558	94.3	95.2	96.1	93.7
Unrhyw Gefndir Cymysg arall	1,037	89.9	90.5	90.5	88.0
Asiaidd neu Asiaidd Prydeinig	2,274	91.2	91.6	92.2	90.1
Indiaidd	482	94.0	94.2	94.0	92.5
Pacistaidd	752	88.2	88.7	90.0	86.8
Bangladeshaid	805	92.0	91.6	92.2	90.8
Unrhyw gefndir Asiaidd arall	235	92.8	95.7	95.7	92.8
Du neu Ddu Prydeinig	768	85.3	85.2	85.5	82.3
Caribiaidd	42	*	*	*	*
Affricanaidd	627	86.3	86.1	86.0	83.4
Unrhyw gefndir Du arall	99	81.8	80.8	83.8	78.8
Tsieineaidd /Tsieineaidd Prydeinig	155	91.0	94.8	94.2	90.3
Unrhyw grŵp ethnig arall	1,111	84.6	88.7	86.9	83.3
Anhysbys	575	89.6	89.9	90.4	87.5
Pob disgybl	96,880	89.6	90.1	91.3	87.6

Ffynhonnell: Cronfa Ddata Genedlaethol y Disgyblion

Tabl 7: Cyfnod Allweddol 3 yn ôl cefndir ethnig, 2014-2016 (wedi'u cyfanredu)

Canran y disgyblion a gyflawnodd o leiaf y lefel ddisgwyliedig (Lefel 5) yn asesiadau'r athrawon

Cefndir ethnig	Cohort	Saesneg	Mathemateg	Gw yddoniaeth	DPC
		%	%	%	%
Gwyn	88,118	87.9	88.5	91.9	83.8
Gwyn-Prydeinig	86,022	88.2	88.6	92.1	84.1
Teithw yr	59	47.5	50.8	62.7	37.3
Sipsiw n/Sipsiw n Roma	111	44.1	41.4	46.8	29.7
Unrhyw gefndir Gwyn arall	1,926	75.8	84.2	84.6	72.5
Cymysg	2,010	89.0	90.1	92.2	84.4
Gwyn a Du Caribiaidd	524	85.7	85.9	90.8	79.0
Gwyn a Du Affricanaidd	216	88.9	90.3	92.1	83.8
Gwyn ac Asiaidd	445	94.2	95.3	95.7	91.7
Unrhyw Gefndir Cymysg arall	825	88.2	89.9	91.3	84.0
Asiaidd neu Asiaidd Prydeinig	1,875	89.8	91.5	93.2	86.7
Indiaidd	340	93.5	95.0	96.5	92.6
Pacistaidd	628	88.1	89.2	91.7	84.4
Bangladeshaid	735	89.3	91.0	92.5	85.4
Unrhyw gefndir Asiaidd arall	172	91.3	95.3	94.8	89.0
Du neu Ddu Prydeinig	700	84.9	87.6	89.6	81.3
Caribiaidd	41	*	*	*	*
Affricanaidd	570	84.7	88.2	89.5	80.7
Unrhyw gefndir Du arall	89	80.9	79.8	86.5	78.7
Tsieineidd /Tsieineidd Prydeinig	137	89.8	97.8	94.9	89.8
Unrhyw grŵp ethnig arall	921	84.3	91.6	91.0	81.3
Anhysbys	537	88.1	90.5	92.6	85.7
Pob disgybl	94,298	87.9	88.6	91.9	83.8

Ffynhonnell: Cronfa Ddata Genedlaethol y Disgyblion

Tabl 8: Cyfnod Allweddol 4 yn ôl cefndir ethnig, 2014-2016 (wedi'u cyfanredu) (a)

Canran y disgyblion ym Mlwyddyn 11/15 oed ar ddechrau'r flwyddyn academaidd

Yn cynnwys yr holl gymwysterau a gymeradwywyd i'w defnyddio cyn-16.

Cefndir ethnig	Cohort	Canran y disgyblion a gyflaw nodd:					Sgôr Pw yntiau cyfartalog ehangach wedi'i chapio (b)
		Trothw y Lefel 1	Trothw y Lefel 2	Trothw y Lefel 2 gan gynnwys TGAU gradd A* -C mew n Saesneg neu Gymraeg laith Gyntaf a Mathemateg	DPC		
Gwyn	91,451	96.4	85.2	58.8	56.1	348.7	
Gwyn-Prydeinig	89,505	96.6	85.4	58.9	56.3	349.2	
Teithw yr	38	*	*	*	*	*	
Sipsiw n/Sipsiw n Roma	78	78.2	53.8	24.4	23.1	257.3	
Unrhyw gefndir Gwyn arall	1,830	89.5	76.1	51.9	49.3	328.9	
Cymysg	1,997	95.3	85.0	61.3	59.4	350.9	
Gwyn a Du Caribiaidd	523	94.8	79.2	47.4	44.4	332.4	
Gwyn a Du Affricanaidd	211	96.7	89.6	59.2	57.8	352.2	
Gwyn ac Asiaidd	461	97.2	90.0	72.2	69.6	366.7	
Unrhyw Gefndir Cymysg arall	802	94.1	84.7	64.7	63.7	353.6	
Asiaidd neu Asiaidd Prydeinig	1,801	98.3	89.5	65.1	62.7	362.7	
Indiaidd	305	98.4	94.1	77.0	76.1	381.6	
Pacistanaid	619	97.4	84.5	58.5	56.5	349.7	
Bangladeshaid	674	99.3	92.1	64.2	61.0	364.4	
Unrhyw gefndir Asiaidd arall	203	97.5	88.7	70.0	67.5	367.8	
Du neu Ddu Prydeinig	673	95.8	84.7	53.3	51.3	341.1	
Caribiaidd	50	90.0	78.0	40.0	38.0	324.5	
Affricanaidd	543	96.7	85.8	55.4	53.0	344.5	
Unrhyw gefndir Du arall	80	93.8	81.3	47.5	47.5	328.5	
Tsieineidd /Tsieineidd Prydeini	156	98.1	96.2	80.8	80.1	394.4	
Unrhyw grŵp ethnig arall	926	95.4	86.6	61.1	58.4	357.1	
Anhysbys	615	97.1	86.0	63.3	60.8	356.2	
Pob disgybl	97,619	96.4	85.3	59.0	56.4	349.1	

Ffynhonnell: Cronfa Ddata Genedlaethol y Disgyblion

(a) Cohort ar gyfer 2016 wedi'i selio ar ddisgyblion ym mlwyddyn 11. Hyd at 2015, roedd y garfan yn seiliedig ar ddisgyblion 15 oed ar ddechrau'r flwyddyn academaidd.

(b) Mae sgoriau pw yntiau cyfartalog ehangach wedi'u capio'n cael eu cyfrifo drwy ddefnyddio'r 8 canlyniad

Adran 3: Cyflawniad academaidd yn ôl caffael Saesneg fel iaith ychwanegol (SIY)

Mae rhagor o ddata am bynciau unigol a lefelau cyrhaeddiad i'w gweld yn Nhablau 9 i 12.

Tabl 9: Cyfnod Sylfaen yn ôl caffael Saesneg fel iaith ychwanegol, 2014-2016 (a)

Canran y disgyblion a gyflawnodd o leiaf y deilliant disgwylidiedig (deilliant 5) yn asesiadau'r athrawon

Blw yddyn	Cam Datblygu SIY	Sgiliau iaith, llythrennedd a chyfathrebu - Saesneg (LIS) (b)		Datblygiad personol a chymdeithasol, lles ac amryw iaeth ddiw ylliannol (DPCh), Datblygiad Mathemategol (DM) a Dangosydd y Cyfnod Sylfaen (DCS) (b)			
		Cohort	LIS	Cohort	DPCh	DM	DCS
			%		%	%	%
2012	New ydd i Saesneg	548	51.8	564	70.0	59.9	48.9
	Caffael cynnar	731	79.2	751	90.7	83.5	75.0
	Datblygu cymhwysedd	420	94.5	431	98.4	95.1	92.3
	Cymwys	159	94.3	166	95.8	97.0	94.0
	Rhugl	507	85.0	621	91.0	88.1	81.5
	<i>Amherthnasol</i>	23,038	84.7	30,081	91.7	87.5	81.5
2013	New ydd i Saesneg	585	54.7	603	74.3	62.4	51.6
	Caffael cynnar	708	81.1	723	93.1	84.5	78.7
	Datblygu cymhwysedd	464	94.6	478	98.3	95.6	93.1
	Cymwys	140	97.9	143	99.3	97.9	97.9
	Rhugl	512	86.9	620	95.5	89.4	84.8
	<i>Amherthnasol</i>	23,153	86.7	30,457	93.9	88.4	84.1
2014	New ydd i Saesneg	569	52.2	597	76.5	60.8	50.8
	Caffael cynnar	945	86.6	954	94.8	88.2	84.0
	Datblygu cymhwysedd	483	96.3	488	98.6	96.3	94.9
	Cymwys	166	97.0	171	100.0	98.2	97.1
	Rhugl	278	91.4	302	96.7	92.7	90.4
	<i>Amherthnasol</i>	23,806	87.9	31,317	95.0	89.6	86.2
2015	New ydd i Saesneg	777	59.8	792	80.4	66.5	57.4
	Caffael cynnar	1,019	90.5	1,037	96.5	91.1	88.2
	Datblygu cymhwysedd	484	97.1	495	99.2	96.8	96.6
	Cymwys	155	98.1	156	98.1	98.1	98.1
	Rhugl	234	91.5	262	95.4	93.9	91.2
	<i>Amherthnasol</i>	24,781	89.4	32,633	95.8	90.7	87.9
2016	New ydd i Saesneg	771	60.6	784	82.5	68.4	59.3
	Caffael cynnar	1,100	89.6	1,113	95.8	91.7	88.2
	Datblygu cymhwysedd	603	97.5	615	99.2	97.6	96.1
	Cymwys	163	99.4	168	100.0	99.4	99.4
	Rhugl	204	92.6	216	95.8	93.1	92.6
	<i>Amherthnasol</i>	24,055	89.4	31,670	95.3	90.9	88.1

Ffynhonnell: Cronfa Ddata Genedlaethol y Disgyblion

(a) Nid yw'r tabl hon yn cynwys ysgolion arbenig gan nad ydynt yn darparu data EAL.

(b) Mae'r cohort ar gyfer LIS yn wahanol i'r cohort ar gyfer DPCh, DM a DCS.

Yn y Cyfnod Sylfaen, mae gofyn asesu disgyblion naill ai mew n iaith, llythrennedd a chyfathrebu Saesneg neu Gymraeg.

Tabl 10: Cyfnod Allweddol 2 yn ôl caffael Saesneg fel iaith ychwanegol, 2012-2016 (a)

Canran y disgyblion a gyflawnodd o leiaf y lefel ddisgwyliedig (Lefel 4) yn asesiadau'r athrawon

Blw yddyn	Cam Datblygu SIY	Cohort	Saesneg	Mathemateg	Gw yddoniaeth	DPC
			%	%	%	%
2012	New ydd i Saesneg	130	26.9	40.8	33.1	26.2
	Caffael cynnar	331	60.1	68.0	66.5	55.6
	Datblygu cymhwysedd	605	86.4	87.8	89.4	83.1
	Cymwys	289	97.2	95.8	97.6	94.5
	Rhugl	634	89.3	89.7	91.0	86.3
	<i>Amherthnasol</i>	<i>29,608</i>	<i>86.2</i>	<i>87.8</i>	<i>89.6</i>	<i>83.7</i>
2013	New ydd i Saesneg	153	30.1	49.0	39.9	28.8
	Caffael cynnar	318	53.1	63.2	62.6	50.0
	Datblygu cymhwysedd	658	92.2	93.6	94.7	90.4
	Cymwys	316	99.1	99.1	99.1	98.4
	Rhugl	570	90.5	90.4	93.5	87.5
	<i>Amherthnasol</i>	<i>28,658</i>	<i>88.3</i>	<i>88.5</i>	<i>90.8</i>	<i>85.4</i>
2014	New ydd i Saesneg	179	29.1	44.1	35.2	28.5
	Caffael cynnar	349	61.9	69.9	68.8	59.0
	Datblygu cymhwysedd	719	91.9	93.9	95.5	90.4
	Cymwys	382	97.6	96.6	97.4	95.5
	Rhugl	402	94.0	94.5	94.5	93.0
	<i>Amherthnasol</i>	<i>29,408</i>	<i>89.6</i>	<i>89.9</i>	<i>91.5</i>	<i>87.3</i>
2015	New ydd i Saesneg	178	29.8	49.4	37.6	29.8
	Caffael cynnar	479	72.2	78.1	76.2	69.3
	Datblygu cymhwysedd	725	93.1	95.0	95.6	92.1
	Cymwys	331	97.6	97.0	97.9	96.7
	Rhugl	358	95.8	95.5	95.5	94.4
	<i>Amherthnasol</i>	<i>29,836</i>	<i>90.8</i>	<i>91.2</i>	<i>92.6</i>	<i>88.9</i>
2016	New ydd i Saesneg	168	31.0	46.4	35.1	28.6
	Caffael cynnar	422	68.0	77.3	72.5	65.4
	Datblygu cymhwysedd	830	93.5	95.1	95.5	93.1
	Cymwys	516	98.8	98.8	99.0	98.6
	Rhugl	376	97.9	96.5	97.9	96.5
	<i>Amherthnasol</i>	<i>30,499</i>	<i>91.5</i>	<i>91.9</i>	<i>92.9</i>	<i>89.8</i>

Ffynhonnell: Cronfa Ddata Genedlaethol y Disgyblion

(a) Nid yw'r tabl hon yn cynwys ysgolion arbenig gan nad ydyny yn darparu data EAL.

Tabl 11: Cyfnod Allweddol 3 yn ôl caffael Saesneg fel iaith ychwanegol, 2012-2016 (a)

Canran y disgyblion a gyflawnodd o leiaf y lefel ddisgwyliedig (Lefel 5) yn asesiadau'r athrawon

Blw yddyn	Cam Datblygu SIY	Cohort	Saesneg	Mathemateg	Gw yddoniaeth	DPC
			%	%	%	%
2012	New ydd i Saesneg	83	15.7	59.0	33.7	15.7
	Caffael cynnar	146	32.2	60.3	54.1	28.8
	Datblygu cymhw ysedd	598	71.4	79.6	81.6	63.7
	Cymw ys	418	88.8	90.4	94.0	84.0
	Rhugl	651	84.9	86.6	87.7	80.0
	<i>Amherthnasol</i>	31,972	80.9	82.3	85.0	74.0
2013	New ydd i Saesneg	76	18.4	51.3	40.8	11.8
	Caffael cynnar	157	34.4	56.7	54.1	26.8
	Datblygu cymhw ysedd	552	79.0	85.3	87.3	71.7
	Cymw ys	384	93.5	94.5	95.6	91.1
	Rhugl	560	91.3	88.8	91.6	85.4
	<i>Amherthnasol</i>	31,059	84.3	85.1	88.4	78.4
2014	New ydd i Saesneg	79	11.4	49.4	46.8	11.4
	Caffael cynnar	188	37.2	63.3	58.5	31.9
	Datblygu cymhw ysedd	596	81.5	87.6	90.3	76.0
	Cymw ys	502	95.2	96.6	97.6	93.2
	Rhugl	390	95.6	94.4	95.9	93.1
	<i>Amherthnasol</i>	30,020	87.5	87.8	91.9	82.5
2015	New ydd i Saesneg	94	28.7	68.1	51.1	23.4
	Caffael cynnar	201	52.2	67.7	64.7	46.3
	Datblygu cymhw ysedd	560	83.0	88.4	89.8	78.8
	Cymw ys	466	97.4	97.9	98.9	95.5
	Rhugl	589	95.9	96.9	97.6	94.4
	<i>Amherthnasol</i>	29,276	89.4	89.9	93.3	85.4
2016	New ydd i Saesneg	86	27.9	55.8	51.2	23.3
	Caffael cynnar	229	47.2	65.9	70.3	42.4
	Datblygu cymhw ysedd	537	88.5	91.2	93.7	84.4
	Cymw ys	486	98.1	97.7	98.6	96.7
	Rhugl	383	97.9	97.9	98.7	96.6
	<i>Amherthnasol</i>	28,461	91.0	91.6	94.5	87.7

Ffynhonnell: Cronfa Ddata Genedlaethol y Disgyblion

(a) Nid yw'r tabl hon yn cynnwys ysgolion arbenig gan nad ydyny yn darparu data EAL.

Tabl 12: Cyfnod Allweddol 4 yn ôl caffael Saesneg fel iaith ychwanegol, 2012-2016 (a)

Canran y disgyblion 15 oed ar ddechrau'r flwyddyn academaidd.

Yn cynnwys yr holl gymwysterau a gymeradwywyd i'w defnyddio cyn-16.

		Canran y disgyblion a gyflaw nodd:					
		Trothw y Lefel 2 gan gynnwys TGAU gradd A* - C mewn Saesneg neu Gymraeg iaith Gyntaf a Mathemateg					
		Sgôr Pw yntiau cyfartalog ehangach w edii chapio (b)					
Blwyddyn	Cam Datblygu SIY	Cohort	Trothw y Lefel 1	Trothw y Lefel 2	DPC		
2012	New ydd i Saesneg	38	*	*	*	*	*
	Caffael cynnar	89	65.2	37.1	9.0	6.7	230.0
	Datblygu cymhwysedd	404	92.1	68.8	31.4	30.7	316.4
	Cynnwys	498	96.2	85.5	58.8	57.6	358.4
	Rhugl	675	95.1	81.6	63.3	61.2	348.8
	<i>Amherthnasol</i>	<i>31,847</i>	<i>94.3</i>	<i>74.2</i>	<i>51.9</i>	<i>50.1</i>	<i>330.1</i>
2013	New ydd i Saesneg	53	34.0	20.8	*	*	145.9
	Caffael cynnar	104	74.0	40.4	6.7	5.8	243.2
	Datblygu cymhwysedd	399	92.0	72.4	23.3	22.1	314.5
	Cynnwys	499	99.2	90.4	63.9	61.5	368.8
	Rhugl	589	95.8	81.5	64.0	61.5	350.9
	<i>Amherthnasol</i>	<i>33,213</i>	<i>95.5</i>	<i>79.7</i>	<i>53.9</i>	<i>50.8</i>	<i>339.6</i>
2014	New ydd i Saesneg	50	44.0	30.0	*	*	188.0
	Caffael cynnar	109	74.3	53.2	12.8	11.9	256.7
	Datblygu cymhwysedd	513	94.2	75.8	31.6	29.4	323.7
	Cynnwys	532	97.6	92.1	67.3	64.5	367.9
	Rhugl	439	97.9	90.2	74.7	73.6	376.8
	<i>Amherthnasol</i>	<i>31,799</i>	<i>96.6</i>	<i>84.7</i>	<i>56.9</i>	<i>54.5</i>	<i>348.9</i>
2015	New ydd i Saesneg	69	37.7	24.6	7.2	7.2	162.2
	Caffael cynnar	122	80.3	53.3	16.4	16.4	272.9
	Datblygu cymhwysedd	421	95.7	81.2	43.7	40.9	335.1
	Cynnwys	486	98.1	91.4	65.2	62.6	362.1
	Rhugl	535	98.1	93.1	77.9	75.7	378.6
	<i>Amherthnasol</i>	<i>30,664</i>	<i>97.3</i>	<i>86.7</i>	<i>59.5</i>	<i>56.7</i>	<i>352.4</i>
2016	New ydd i Saesneg	62	58.1	40.3	17.7	17.7	217.2
	Caffael cynnar	140	89.3	52.1	19.3	17.9	280.2
	Datblygu cymhwysedd	453	97.1	77.3	42.6	40.4	334.6
	Cynnwys	612	99.5	94.0	69.0	65.5	366.6
	Rhugl	540	99.4	97.0	87.2	85.4	391.7
	<i>Amherthnasol</i>	<i>29,274</i>	<i>98.1</i>	<i>87.1</i>	<i>62.5</i>	<i>59.7</i>	<i>354.1</i>

Ffynhonnell: Cronfa Ddata Genedlaethol y Disgyblion

- (a) Cohort ar gyfer 2016 w edii selio ar ddisgyblion ym mwyddyn 11. Hyd at 2015, roedd y garfan yn seiliedig ar ddisgyblion 15 oed ar ddechrau'r flwyddyn academaidd.
Nid yw'r tabl hon yn cynnwys ysgolion arbenig gan nad ydyny yn darparu data EAL.
- (b) Mae sgoriau pw yntiau cyfartalog ehangach w edii'u capio'n cael eu cyfrifo drwy ddefnyddio'r 8 canlyniad.

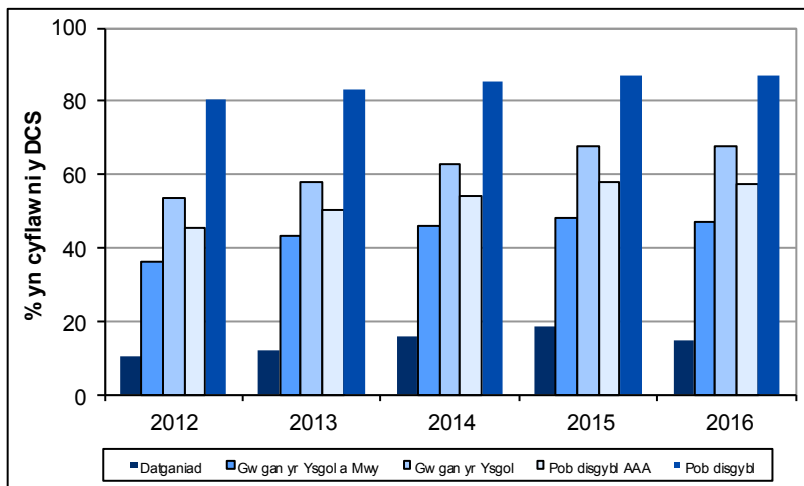
Adran 4: Cyflawniad academaidd yn ôl angen addysgol arbennig (AAA)

Mae rhagor o ddata am bynciau unigol a lefelau cyrhaeddiad o ran y ddarpariaeth AAA i'w gweld yn nhablau 13 i 16. Mae tablau 17 i 20 yn rhoi gwybodaeth am lefelau cyrhaeddiad disgyblion sydd â gwahanol fathau o brif AAA.

Mae rhagor o wybodaeth am anghenion addysgol arbennig i'w gweld yn y Nodiadau.

Cyfnod Sylfaen (Siart 9 a Thabl 13)

Siart 9: Canran y disgyblion a gyflawnodd DCS yn ôl gofyniad angen addysgol arbennig (AAA) yn ystod y Cyfnod Sylfaen, 2012-2016 (a)

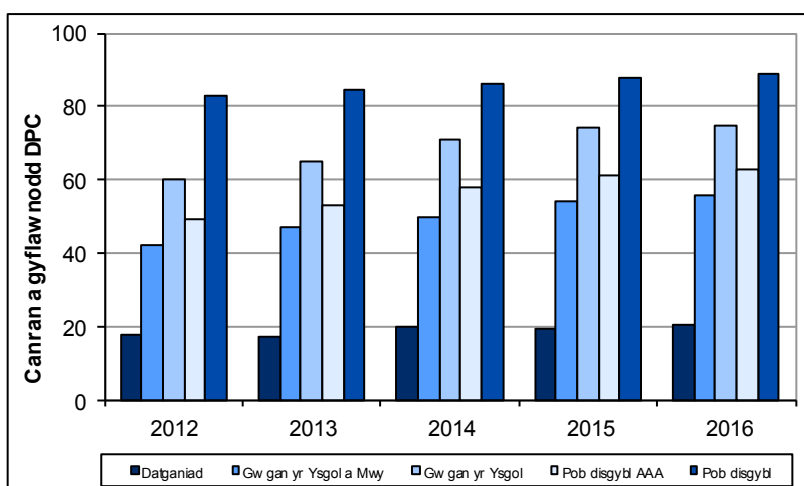


- Canran y disgyblion ag AAA a gyflawnodd DCS oedd 57.3 y cant yn 2016.
- Ymhlith y disgyblion hynny sydd ag AAA, disgyblion â datganiad sydd â'r ganran isaf yn cyflawni DCS, sef 14.8 y cant.
- Yn ystod y ddwy flynedd diwethaf, gwelwyd cynnydd ym mhob categori AAA o ran cyflawni DCS.

(a) Dim ond er 2012 y mae data am y Cyfnod Sylfaen ar gael

Cyfnod Allweddol 2 (Siart 10 a Thabl 14)

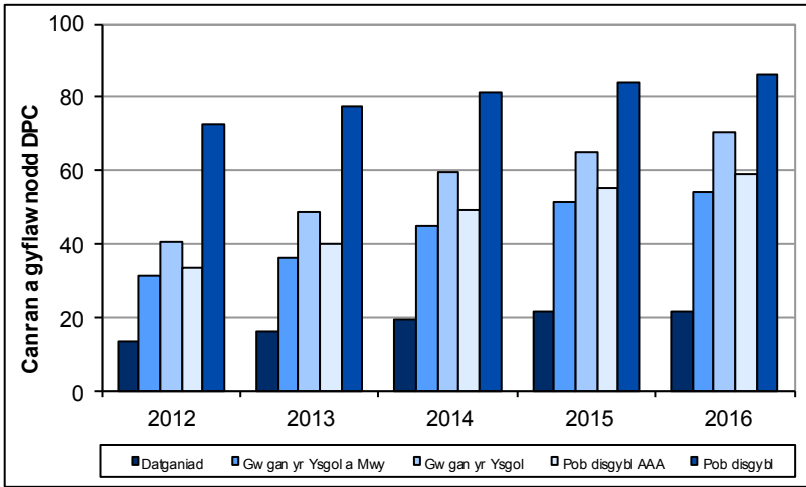
Siart 10: Canran y disgyblion a gyflawnodd DPC yn ôl gofyniad angen addysgol arbennig (AAA) yn CA2, 2012-2016



- Mae canran y disgyblion ag AAA yn cyflawni DPC wedi cynyddu o flwyddyn i flwyddyn, gan gyrraedd 62.6 y cant yn 2016.
- Ymhlith y disgyblion hynny sydd ag AAA, disgyblion â datganiad sydd â'r ganran isaf yn cyflawni DPC, ond mae wedi cynyddu o 17.3 y cant yn 2013 i 20.6 y cant yn 2016.
- Gwelwyd cyflawni DPC yn cynyddu ym mhob categori gofyniad AAA rhwng 2015 a 2016.

Cyfnod Allweddol 3 (Siart 11 a Thabl 15)

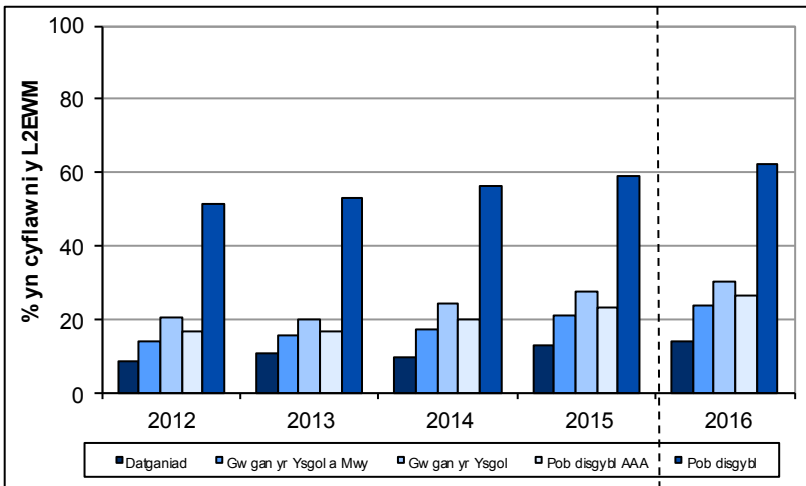
Siart 11: Canran y disgyblion a gyflawnodd DPC yn ôl gofyniad angen addysgol arbennig (AAA) yn CA3, 2012-2016



- Mae canran y disgyblion ag AAA sy'n cyflawni DPC wedi cynyddu o flwyddyn i flwyddyn, gan gyrraedd 58.9 y cant yn 2016.
- Ymhlith y disgyblion hynny sydd ag AAA, disgyblion â datganiad sydd â'r ganran isaf yn cyflawni DPC, ond mae wedi cynyddu o 13.3 y cant yn 2012 i 21.7 y cant yn 2016.
- Gwelwyd cyflawni DPC yn cynyddu ym mhob categori gofyniad AAA rhwng 2015 a 2016.

Cyfnod Allweddol 4 (Siart 12 a Thabl 16)

Siart 12: Canran y disgyblion a gyflawnodd drothwy Lefel 2 gan gynnwys TGAU gradd A*-C mewn Saesneg neu Gymraeg (laith Gyntaf) a Mathemateg (L2CSM) yn CA4 yn ôl gofyniad angen addysg arbennig (AAA), 2012-2016 (a)



- Mae canran y disgyblion ag AAA sy'n cyflawni trothwy L2CSM wedi cynyddu o flwyddyn i flwyddyn, gan gyrraedd 26.1 y cant yn 2016.
- Ymhlith y disgyblion hynny sydd ag AAA, disgyblion â datganiad sydd â'r ganran isaf yn cyflawni trothwy L2CSM, ond mae wedi cynyddu o 8.4 y cant yn 2012 i 14.1 y cant yn 2016.
- Gwelwyd cyflawni L2CSM yn cynyddu ym mhob categori gofyniad AAA rhwng 2015 a 2016.

(a) Cohort ar gyfer 2016 wedi'i selio ar ddisgyblion ym mlwyddyn 11. Hyd at 2015, roedd y garfan yn seiliedig ar ddisgyblion 15 oed ar ddechrau'r flwyddyn academaidd.

Tabl 13: Cyfnod Sylfaen yn ôl darpariaeth Angen Addysgol Arbennig, 2012-2016

Canran y disgyblion a gyflawnodd o leiaf y deilliant disgwylidig (deilliant 5) yn asesiadau'r athrawon

Blwyddyn	Darpariaeth AAA	laith, llythrennedd a chyfathrebu - Saesneg (LIS) (a)		laith, llythrennedd a chyfathrebu - Cymraeg (LIC) (a)		Datblygiad personol a chymdeithasol, lles ac amryw iaeth ddiw ylliannol (DPCh), Datblygiad Mathemategol (DM) a Dangosydd y Cyfnod Sylfaen (DCS) (a)			
		Cohort	%	Cohort	%	Cohort	DPCh %	DM %	DCS %
2012	Cyfanswm ar y gofrestr AAA	6,805	53.1	1,571	54.5	8,376	71.3	60.4	45.4
	Disgyblion â datganiad	479	19.2	54	27.8	533	18.9	21.6	10.5
	Gw eithredu gan yr Ysgol a Mw y	2,038	44.6	476	44.5	2,514	58.0	53.3	36.0
	Gw eithredu gan yr Ysgol	4,288	61.0	1,041	60.4	5,329	82.8	67.6	53.4
	Pob disgybl	25,541	83.6	7,212	86.0	32,753	91.0	86.8	80.6
2013	Cyfanswm ar y gofrestr AAA	6,768	55.8	1,619	57.1	8,394	77.0	61.6	50.0
	Disgyblion â datganiad	525	17.1	64	31.3	592	22.5	19.6	12.2
	Gw eithredu gan yr Ysgol a Mw y	2,184	48.5	497	50.1	2,685	68.8	55.6	43.1
	Gw eithredu gan yr Ysgol	4,059	64.7	1,058	62.0	5,117	87.6	69.6	58.1
	Pob disgybl	25,752	85.4	7,456	86.8	33,215	93.1	87.5	83.1
2014	Cyfanswm ar y gofrestr AAA	6,763	58.3	1,611	64.7	8,374	80.1	63.7	54.1
	Disgyblion â datganiad	526	18.6	66	42.4	592	24.5	22.6	15.5
	Gw eithredu gan yr Ysgol a Mw y	2,152	50.4	523	57.0	2,675	71.0	57.6	45.7
	Gw eithredu gan yr Ysgol	4,085	67.6	1,022	70.2	5,107	91.3	71.7	62.9
	Pob disgybl	26,411	86.8	7,584	89.9	33,995	94.3	88.8	85.3
2015	Cyfanswm ar y gofrestr AAA	7,013	61.9	1,680	67.7	8,693	81.5	66.3	57.8
	Disgyblion â datganiad	630	20.5	68	33.8	698	26.5	24.4	18.5
	Gw eithredu gan yr Ysgol a Mw y	2,063	53.4	522	58.0	2,585	72.6	59.2	47.9
	Gw eithredu gan yr Ysgol	4,320	72.0	1,090	74.4	5,410	92.8	75.2	67.6
	Pob disgybl	27,653	88.1	7,928	91.4	35,581	95.0	89.8	86.9
2016	Cyfanswm ar y gofrestr AAA	6,833	61.4	1,618	64.4	8,451	80.1	66.1	57.3
	Disgyblion â datganiad	581	16.9	82	32.9	663	23.4	21.3	14.8
	Gw eithredu gan yr Ysgol a Mw y	2,080	52.4	494	56.3	2,574	70.2	59.2	47.2
	Gw eithredu gan yr Ysgol	4,172	72.1	1,042	70.7	5,214	92.2	75.2	67.7
	Pob disgybl	27,088	88.2	7,684	90.7	34,772	94.6	90.1	87.2

Ffynhonnell: Cronfa Ddata Genedlaethol y Disgyblion

(a) Mae'r cohortau ar gyfer LIS a LIC yn wahanol i'r cohort ar gyfer DPCh, DM a DCS.

Yn y Cyfnod Sylfaen, mae gofyn asesu disgyblion naill ai mew n iaith, llythrennedd a chyfathrebu Saesneg neu Gymraeg.

Tabl 14: Cyfnod Allweddol 2 yn ôl darpariaeth Angen Addysgol Arbennig, 2012-2016

Canran y disgyblion a gyflawnodd o leiaf y lefel ddisgwyliedig (Lefel 4) yn asesiadau'r athrawon

Blwyddyn	Darpariaeth AAA	Cohort	Saesneg	Mathemateg	Gwyddoniaeth	DPC	Cymraeg Iaith Gyntaf	
			%	%	%	%	Cohort	%
2012	Cyfanswm ar y gofrestr AAA	8,997	54.5	60.6	65.0	49.0	1,855	55.6
	Disgyblion â datganiad	992	21.0	24.8	25.3	17.4	118	25.4
	Gw eithredu gan yr Ysgol a Mw y	3,231	46.9	54.9	59.6	42.0	696	47.8
	Gw eithredu gan yr Ysgol	4,774	66.5	72.0	76.9	60.3	1,041	64.2
	Pob disgybl	31,807	85.3	86.9	88.7	82.7	6,451	84.1
2013	Cyfanswm ar y gofrestr AAA	8,787	59.7	62.3	67.8	53.1	1,730	59.6
	Disgyblion â datganiad	950	21.1	22.1	24.1	17.3	108	23.1
	Gw eithredu gan yr Ysgol a Mw y	3,260	53.0	57.6	63.6	46.8	686	45.3
	Gw eithredu gan yr Ysgol	4,577	72.5	74.0	79.8	65.1	936	74.3
	Pob disgybl	30,896	87.2	87.6	89.8	84.4	6,188	86.7
2014	Cyfanswm ar y gofrestr AAA	8,933	63.5	65.8	69.7	57.7	1,816	63.9
	Disgyblion â datganiad	986	22.9	24.4	24.1	19.7	131	27.5
	Gw eithredu gan yr Ysgol a Mw y	3,181	55.5	59.6	63.9	49.5	672	52.5
	Gw eithredu gan yr Ysgol	4,766	77.2	78.5	83.0	71.0	1,013	76.1
	Pob disgybl	31,670	88.5	89.0	90.5	86.2	6,400	88.2
2015	Cyfanswm ar y gofrestr AAA	8,924	66.1	68.6	72.0	61.2	1,836	69.3
	Disgyblion â datganiad	966	23.4	24.4	26.4	19.0	98	22.4
	Gw eithredu gan yr Ysgol a Mw y	3,050	58.6	62.8	66.5	53.9	662	59.4
	Gw eithredu gan yr Ysgol	4,908	79.2	80.9	84.5	74.1	1,076	79.7
	Pob disgybl	32,159	89.7	90.3	91.5	87.8	6,522	90.5
2016	Cyfanswm ar y gofrestr AAA	8,911	67.6	70.0	72.5	62.6	1,867	70.9
	Disgyblion â datganiad	923	24.2	25.6	26.2	20.6	111	25.2
	Gw eithredu gan yr Ysgol a Mw y	3,034	60.2	64.8	66.9	55.5	647	59.8
	Gw eithredu gan yr Ysgol	4,954	80.3	81.4	84.5	74.8	1,109	82.0
	Pob disgybl	33,051	90.5	91.1	91.9	88.8	6,765	90.9

Ffynhonnell: Cronfa Ddata Genedlaethol y Disgyblion

Tabl 15: Cyfnod Allweddol 3 yn ôl darpariaeth Angen Addysgol Arbennig, 2012-2016

Canran y disgyblion a gyflawnodd o leiaf y lefel ddisgwyliedig (Lefel 5) yn asesiadau'r athrawon

Blwyddyn	Darpariaeth AAA	Cohort	Saesneg	Mathemateg	Gw yddoniaeth	DPC	Cymraeg Iaith Gyntaf	
			%	%	%	%	Cohort	%
2012	Cyfanswmar y gofrestr AAA	8,192	43.8	48.5	53.9	33.3	1,150	49.9
	Disgyblion â datganiad	1,311	18.0	21.4	24.9	13.3	111	25.2
	Gw eithredu gan yr Ysgol a Mw y	2,599	41.1	48.2	51.4	31.3	365	43.6
	Gw eithredu gan yr Ysgol	4,282	53.3	56.9	64.3	40.7	674	57.4
	Pob disgybl	34,289	79.5	81.3	83.9	72.8	5,783	84.2
2013	Cyfanswmar y gofrestr AAA	8,230	50.6	53.9	61.3	39.7	1,120	57.9
	Disgyblion â datganiad	1,287	20.4	25.1	29.7	16.2	119	31.1
	Gw eithredu gan yr Ysgol a Mw y	2,526	46.1	51.4	57.6	36.2	321	53.9
	Gw eithredu gan yr Ysgol	4,417	61.9	63.6	72.7	48.6	680	64.6
	Pob disgybl	33,193	83.0	84.0	87.2	77.2	5,667	87.6
2014	Cyfanswmar y gofrestr AAA	8,518	59.2	61.8	71.2	49.2	1,294	68.4
	Disgyblion â datganiad	1,236	24.0	27.6	32.1	19.2	101	27.7
	Gw eithredu gan yr Ysgol a Mw y	2,523	54.3	58.3	68.7	44.7	328	61.9
	Gw eithredu gan yr Ysgol	4,759	70.9	72.5	82.7	59.4	865	75.6
	Pob disgybl	32,162	86.1	86.7	90.6	81.3	5,537	90.1
2015	Cyfanswmar y gofrestr AAA	8,444	64.2	66.8	75.2	55.2	1,332	71.1
	Disgyblion â datganiad	1,119	27.6	29.4	36.9	21.4	90	41.1
	Gw eithredu gan yr Ysgol a Mw y	2,455	61.3	64.2	72.8	51.6	311	61.7
	Gw eithredu gan yr Ysgol	4,870	74.1	76.6	85.2	64.8	931	77.1
	Pob disgybl	31,547	88.1	88.9	92.0	84.1	5,635	90.9
2016	Cyfanswmar y gofrestr AAA	8,156	67.4	69.7	77.6	58.9	1,259	72.0
	Disgyblion â datganiad	1,162	27.5	28.5	35.9	21.7	86	31.4
	Gw eithredu gan yr Ysgol a Mw y	2,356	64.0	66.5	77.2	54.2	341	63.6
	Gw eithredu gan yr Ysgol	4,638	79.2	81.6	88.2	70.6	832	79.7
	Pob disgybl	30,589	89.5	90.3	93.1	86.2	5,511	92.1

Ffynhonnell: Cronfa Ddata Genedlaethol y Disgyblion

Tabl 16: Cyfnod Allweddol 4 yn ôl darpariaeth Angen Addysgol Arbennig, 2012-2016 (a)

Canran y disgyblion ym Mlwyddyn 11/15 oed ar ddechrau'r flwyddyn academaidd.

Yn cynnwys yr holl gymwysterau a gymeradwywyd i'w defnyddio cyn-16

Blwyddyn	Darpariaeth AAA	Cohort	Canran y disgyblion a gyflaw nodd:				
			Trothw y Lefel 1	Trothw y Lefel 2	Trothw y Lefel 2 gan gynnwys TGAU gradd A* -C mew n	DPC	Sgôr Pw yntiau cyfartalog ehangach w edï'i chapio (b)
2012	Cyfansw m ar y gofrestr AAA	7,059	79.4	41.6	16.5	15.5	250.9
	Disgyblion â datganiad	1,173	55.8	24.2	8.4	8.4	189.7
	Gw eithredu gan yr Ysgol a Mw y	2,108	74.3	37.3	13.9	13.1	234.3
	Gw eithredu gan yr Ysgol	3,778	89.5	49.4	20.5	19.0	279.2
	Pob disgybl	33,770	93.6	73.8	51.5	49.7	328.5
2013	Cyfansw m ar y gofrestr AAA	7,583	82.7	50.6	16.8	15.3	265.9
	Disgyblion â datganiad	1,239	60.5	29.0	10.6	10.2	200.8
	Gw eithredu gan yr Ysgol a Mw y	2,461	77.9	46.0	15.5	14.1	250.4
	Gw eithredu gan yr Ysgol	3,883	92.8	60.4	19.6	17.8	296.4
	Pob disgybl	35,154	94.7	78.9	53.2	50.1	337.0
2014	Cyfansw m ar y gofrestr AAA	7,576	86.4	60.4	19.7	18.4	285.2
	Disgyblion â datganiad	1,118	61.4	35.2	9.3	8.6	208.0
	Gw eithredu gan yr Ysgol a Mw y	2,450	83.3	55.8	17.3	15.8	272.9
	Gw eithredu gan yr Ysgol	4,008	95.3	70.3	24.1	22.8	314.2
	Pob disgybl	33,708	95.8	83.9	56.2	53.9	346.4
2015	Cyfansw m ar y gofrestr AAA	7,469	88.0	64.9	23.3	22.0	294.9
	Disgyblion â datganiad	1,086	61.5	35.5	12.5	12.2	212.8
	Gw eithredu gan yr Ysgol a Mw y	2,183	86.1	59.8	21.0	19.7	285.0
	Gw eithredu gan yr Ysgol	4,200	95.8	75.2	27.2	25.8	321.2
	Pob disgybl	32,580	96.3	85.8	58.9	56.2	349.5
2016	Cyfansw m ar y gofrestr AAA	7,159	90.9	67.2	26.1	24.6	302.3
	Disgyblion â datganiad	996	65.2	41.1	14.1	13.9	221.9
	Gw eithredu gan yr Ysgol a Mw y	2,039	90.6	64.0	23.6	21.4	295.4
	Gw eithredu gan yr Ysgol	4,124	97.2	75.1	30.3	28.8	325.1
	Pob disgybl	31,331	97.3	86.3	62.0	59.3	351.8

Ffynhonnell: Cronfa Ddata Genedlaethol y Disgyblion

(a) Cohort ar gyfer 2016 w edï'i selio ar ddisgyblion ym mlwyddyn 11. Hyd at 2015, roedd y garfan yn seiliedig ar ddisgyblion 15 oed ar ddechrau'r flwyddyn academaidd.

(b) Mae sgoriau pw yntiau cyfartalog ehangach w edï'u capio'n cael eu cyfrifo drwy ddefnyddio'r 8 canlyniad.

Tabl 17: Cyfnod Sylfaen yn ôl math o Angen Addysgol Arbennig, 2014-2016

Canran y disgyblion a gyflawnodd o leiaf y deilliant disgwylidig (deilliant 5) yn asesiadau'r athrawon

Yn cynnwys y disgyblion hynny sydd â dim ond un math o AAA.

Blwyddyn	Prif fath o AAA	Datblygiad personol a chymdeithasol, laith, llythrennedd a laith, llythrennedd a lles ac amryw iaeth ddiw ylliannol chyfathrebu - chyfathrebu - (DPCh), Datblygiad Mathemategol (DM) a Saesneg (LIS) (a) Cymraeg (LIC) (a) Dangosydd y Cyfnod Sylfaen (DCS) (a)								
		Cohort		Cohort		Cohort		DPCh	DM	DCS
		%	%	%	%	%	%	%	%	
2014	Anaw sterau Dysgu Cymedrol	1,148	59.2	400	63.8	1,548	87.9	64.4	54.6	
	Anaw sterau Dysgu Cyffredinol	2,034	65.6	381	67.7	2,415	92.0	68.9	60.7	
	Anaw sterau Dysgu Difrifol	36	*	*	*	39	*	*	*	
	Anaw sterau Dysgu Dwys a Lluosog	18	*	*	*	21	*	*	*	
	Dyslecsia	65	63.1	39	*	104	98.1	73.1	56.7	
	Dyscalw lia	10	*	*	*	14	*	*	*	
	Dyspracsia	10	*	7	*	17	*	*	*	
	Anhw ylder Diffyg Canolbw yntio a Gorfyw iogrwydd	19	*	*	*	22	*	*	*	
	Anhw ylder y Sbectrw m Aw tistig	135	40.0	13	*	148	37.8	47.3	29.1	
	Anaw sterau Corfforol a Meddygol	171	75.4	51	90.2	222	82.0	75.2	73.4	
	Nam ar y Clyw	121	90.1	24	*	145	96.6	91.7	91.0	
	Nam ar y Golwg	32	*	15	*	47	*	*	*	
	Nam amlsynnw yr	*	*	0	.	*	*	*	*	
	Anaw sterau Lleferydd, laith a Chyfathrebu	947	61.8	256	68.8	1,203	84.2	69.1	60.3	
	Anaw sterau Ymddygiadol, Emosiynol a Chymdeithasol	517	76.2	158	72.2	675	72.9	80.4	62.8	
<i>Dim AAA</i>	19,638	96.6	5,970	96.6	25,608	98.9	97.0	95.5		
2015	Anaw sterau Dysgu Cymedrol	908	63.4	293	68.6	1,201	90.6	68.8	60.0	
	Anaw sterau Dysgu Cyffredinol	2,097	69.6	479	70.6	2,576	93.1	72.1	64.9	
	Anaw sterau Dysgu Difrifol	45	*	6	*	51	15.7	*	*	
	Anaw sterau Dysgu Dwys a Lluosog	31	*	6	*	37	*	*	*	
	Dyslecsia	74	74.3	67	71.6	141	97.2	80.9	69.5	
	Dyscalw lia	7	*	*	*	11	*	*	*	
	Dyspracsia	9	*	12	*	21	*	*	*	
	Anhw ylder Diffyg Canolbw yntio a Gorfyw iogrwydd	10	*	11	*	21	*	*	*	
	Anhw ylder y Sbectrw m Aw tistig	173	27.2	15	*	188	26.1	30.9	21.3	
	Anaw sterau Corfforol a Meddygol	217	69.1	54	72.2	271	82.3	71.6	66.8	
	Nam ar y Clyw	91	85.7	27	*	118	94.9	88.1	85.6	
	Nam ar y Golwg	33	*	10	*	43	*	*	*	
	Nam amlsynnw yr	5	*	*	*	6	*	*	*	
	Anaw sterau Lleferydd, laith a Chyfathrebu	1,170	67.0	312	66.7	1,482	87.3	72.8	64.0	
	Anaw sterau Ymddygiadol, Emosiynol a Chymdeithasol	695	77.6	154	78.6	849	77.1	79.6	67.6	
<i>Dim AAA</i>	20,640	97.0	6,248	97.8	26,888	99.3	97.4	96.4		
2016	Anaw sterau Dysgu Cymedrol	854	65.3	274	69.0	1,128	90.4	68.3	61.8	
	Anaw sterau Dysgu Cyffredinol	2,122	70.0	430	64.7	2,552	92.2	71.8	65.0	
	Anaw sterau Dysgu Difrifol	41	*	13	*	54	20.4	9.3	9.3	
	Anaw sterau Dysgu Dwys a Lluosog	32	*	*	*	35	*	*	*	
	Dyslecsia	41	*	61	70.5	102	99.0	82.4	70.6	
	Dyscalw lia	*	*	*	*	6	*	*	*	
	Dyspracsia	8	*	9	*	17	*	*	*	
	Anhw ylder Diffyg Canolbw yntio a Gorfyw iogrwydd	14	*	5	*	19	*	*	*	
	Anhw ylder y Sbectrw m Aw tistig	198	31.3	21	*	219	24.7	31.1	21.5	
	Anaw sterau Corfforol a Meddygol	210	73.3	61	78.7	271	84.5	76.8	72.7	
	Nam ar y Clyw	120	85.0	35	*	155	95.5	89.0	85.2	
	Nam ar y Golwg	47	*	14	*	61	86.9	78.7	73.8	
	Nam amlsynnw yr	*	*	0	.	*	*	*	*	
	Anaw sterau Lleferydd, laith a Chyfathrebu	1,168	64.1	322	61.8	1,490	83.4	70.5	59.7	
	Anaw sterau Ymddygiadol, Emosiynol a Chymdeithasol	635	72.9	186	78.5	821	75.5	79.2	64.6	
<i>Dim AAA</i>	20,253	97.2	6,063	97.8	26,316	99.3	97.8	96.8		

(a) Mae'r cohortau ar gyfer LIS a LIC yn wahanol i'r cohort ar gyfer DPCh, DM a DCS.

Yn y Cyfnod Sylfaen, mae gofyn asesu disgyblion naill ai mewn iaith, llythrennedd a chyfathrebu Saesneg neu Gymraeg.

Tabl 18: Cyfnod Allweddol 2 yn ôl math o Angen Addysgol Arbennig, 2014-2016

Canran y disgyblion a gyflawnodd o leiaf y lefel ddisgwyliedig (Lefel 4) yn asesiadau'r athrawon.

Yn cynnwys y disgyblion hynny sydd â dim ond un math o AAA.

Blwyddyn	Prif fath o AAA	Cohort	Saesneg	Mathemateg	Gw yddoniaeth	DPC	Cymraeg Iaith Gyntaf	
			%	%	%	%	Cohort	%
2014	Anaw sterau Dysgu Cymedrol	2,165	64.5	66.1	70.9	57.5	549	64.1
	Anaw sterau Dysgu Cyffredinol	2,070	70.8	73.2	77.8	64.9	367	72.8
	Anaw sterau Dysgu Difrifol	108	7.4	4.6	8.3	*	19	*
	Anaw sterau Dysgu Dwys a Lluosog	23	*	*	*	*	0	.
	Dyslecsia	703	74.4	81.1	86.3	69.8	188	64.4
	Dyscalw lia	48	*	*	*	*	14	*
	Dyspracsia	36	*	*	*	*	14	*
	Anhw ylder Diffyg Canolbw yntio a Gorfyw iogrwydd	61	75.4	80.3	83.6	68.9	8	*
	Anhw ylder y Sbectrw m Aw tistig	195	54.9	50.3	50.8	46.2	25	*
	Anaw sterau Corfforol a Meddygol	193	83.9	82.4	83.9	80.3	38	*
	Nam ar y Ciyw	114	93.0	93.0	93.0	91.2	18	*
	Nam ar y Golwg	33	*	*	*	*	10	*
	Nam amsynnw yr	*	*	*	*	*	0	.
	Anaw sterau Lleferydd, Iaith a Chyfathrebu	428	64.0	68.9	71.0	60.5	121	53.7
	Anaw sterau Ymddygiadol, Emosiynol a Chymdeithasol	650	84.0	85.4	87.4	80.3	121	79.3
	<i>Dim AAA</i>	22,734	98.4	98.1	98.6	97.5	4,584	97.8
2015	Anaw sterau Dysgu Cymedrol	1,703	68.8	71.5	74.2	63.4	402	71.6
	Anaw sterau Dysgu Cyffredinol	2,394	72.9	74.4	79.3	67.4	489	74.6
	Anaw sterau Dysgu Difrifol	92	6.5	6.5	6.5	6.5	15	*
	Anaw sterau Dysgu Dwys a Lluosog	21	*	*	*	*	*	*
	Dyslecsia	637	77.2	83.7	88.4	74.9	205	74.1
	Dyscalw lia	57	93.0	61.4	87.7	59.6	10	*
	Dyspracsia	47	*	*	*	*	20	*
	Anhw ylder Diffyg Canolbw yntio a Gorfyw iogrwydd	73	69.9	71.2	71.2	65.8	8	*
	Anhw ylder y Sbectrw m Aw tistig	217	52.5	51.2	52.5	46.1	26	*
	Anaw sterau Corfforol a Meddygol	214	77.6	73.4	76.6	72.0	44	*
	Nam ar y Ciyw	140	84.3	85.7	87.1	83.6	33	*
	Nam ar y Golwg	33	*	*	*	*	10	*
	Nam amsynnw yr	0	0	.
	Anaw sterau Lleferydd, Iaith a Chyfathrebu	489	59.9	65.2	65.8	54.6	140	61.4
	Anaw sterau Ymddygiadol, Emosiynol a Chymdeithasol	739	86.6	88.2	90.0	83.8	126	88.1
	<i>Dim AAA</i>	23,234	98.7	98.6	98.9	98.0	4,686	98.8
2016	Anaw sterau Dysgu Cymedrol	1,537	69.1	71.0	73.8	63.6	423	75.2
	Anaw sterau Dysgu Cyffredinol	2,484	74.8	75.5	79.7	68.8	455	76.0
	Anaw sterau Dysgu Difrifol	94	10.6	12.8	10.6	7.4	13	*
	Anaw sterau Dysgu Dwys a Lluosog	31	*	*	*	*	*	*
	Dyslecsia	552	74.6	82.8	85.1	72.1	203	69.5
	Dyscalw lia	36	*	*	*	*	13	*
	Dyspracsia	44	*	*	*	*	13	*
	Anhw ylder Diffyg Canolbw yntio a Gorfyw iogrwydd	75	78.7	82.7	81.3	74.7	15	*
	Anhw ylder y Sbectrw m Aw tistig	219	55.7	55.3	57.1	50.2	27	*
	Anaw sterau Corfforol a Meddygol	235	80.0	81.3	81.3	77.0	40	*
	Nam ar y Ciyw	136	88.2	88.2	89.7	83.8	31	*
	Nam ar y Golwg	32	*	*	*	*	8	*
	Nam amsynnw yr	*	*	*	*	*	0	.
	Anaw sterau Lleferydd, Iaith a Chyfathrebu	546	61.4	68.9	69.2	59.7	158	60.8
	Anaw sterau Ymddygiadol, Emosiynol a Chymdeithasol	893	84.7	85.4	86.1	81.6	173	84.4
	<i>Dim AAA</i>	24,138	98.9	98.9	99.1	98.5	4,898	98.5

Ffynhonnell: Cronfa Ddata Genedlaethol y Disgyblion

Tabl 19: Cyfnod Allweddol 3 yn ôl math o Angen Addysgol Arbennig, 2014-2016

Canran y disgyblion a gyflawnodd o leiaf y lefel ddisgwyliedig (Lefel 5) yn asesiadau'r athrawon.

Yn cynnwys y disgyblion hynny sydd â dim ond un math o AAA.

Blwyddyn	Prif fath o AAA	Cohort	Saesneg	Mathemateg	Gw yddoniaeth	DPC	Cymraeg Iaith Gyntaf	
			%	%	%	%	Cohort	%
2014	Anaw sterau Dysgu Cymedrol	1,777	55.8	58.0	70.3	44.5	347	66.6
	Anaw sterau Dysgu Cyffredinol	1,560	69.7	70.3	81.4	58.0	236	67.4
	Anaw sterau Dysgu Difrifol	117	*	*	6.0	*	8	*
	Anaw sterau Dysgu Dw ys a Lluosog	20	*	*	*	*	*	*
	Dyslecsia	962	71.2	76.6	85.7	61.5	188	77.1
	Dyscalw lia	94	94.7	85.1	97.9	84.0	44	*
	Dyspracsia	40	*	*	*	*	8	*
	Anhw ylder Diffyg Canolbw yntio a Gorfyw iogrw ydd	67	61.2	68.7	79.1	55.2	9	*
	Anhw ylder y Sbectrw m Aw tistig	200	59.5	63.0	61.5	53.0	27	*
	Anaw sterau Corfforol a Meddygol	185	84.9	82.7	86.5	79.5	26	*
	Nam ar y Clyw	100	90.0	87.0	95.0	79.0	14	*
	Nam ar y Golwg	49	*	*	*	*	*	*
	Nam amsynnw yr	*	*	*	*	*	0	.
	Anaw sterau Lleferydd, Iaith a Chyfathrebu	325	56.3	64.9	72.9	48.6	52	55.8
	Anaw sterau Ymddygiadol, Emosiynol a Chymdeithasol	1,007	71.3	72.9	76.7	61.0	103	80.6
	<i>Dim AAA</i>	23,641	95.8	95.7	97.6	92.8	4,243	96.7
	2015	Anaw sterau Dysgu Cymedrol	1,590	65.0	65.7	75.0	54.6	246
Anaw sterau Dysgu Cyffredinol		1,884	68.1	71.7	82.5	58.6	365	70.1
Anaw sterau Dysgu Difrifol		77	*	*	10.4	*	5	*
Anaw sterau Dysgu Dw ys a Lluosog		24	*	*	*	*	*	*
Dyslecsia		902	79.2	84.5	91.8	74.4	207	80.7
Dyscalw lia		61	91.8	78.7	91.8	75.4	25	*
Dyspracsia		35	*	*	*	*	9	*
Anhw ylder Diffyg Canolbw yntio a Gorfyw iogrw ydd		75	69.3	72.0	80.0	61.3	7	*
Anhw ylder y Sbectrw m Aw tistig		222	56.8	59.5	63.5	51.4	19	*
Anaw sterau Corfforol a Meddygol		185	85.4	83.2	89.7	81.1	24	*
Nam ar y Clyw		111	91.9	91.0	92.8	82.9	15	*
Nam ar y Golwg		45	*	*	*	*	10	*
Nam amsynnw yr		*	*	*	*	*	*	*
Anaw sterau Lleferydd, Iaith a Chyfathrebu		294	55.8	61.9	67.7	47.6	47	*
Anaw sterau Ymddygiadol, Emosiynol a Chymdeithasol		921	75.5	77.9	80.5	66.6	74	85.1
<i>Dim AAA</i>		23,099	96.8	97.0	98.1	94.7	4,303	97.0
2016		Anaw sterau Dysgu Cymedrol	1,231	68.7	68.9	78.7	58.3	194
	Anaw sterau Dysgu Cyffredinol	1,894	76.6	77.8	87.2	67.3	358	76.0
	Anaw sterau Dysgu Difrifol	100	5.0	*	10.0	*	10	*
	Anaw sterau Dysgu Dw ys a Lluosog	21	*	*	*	*	*	*
	Dyslecsia	870	79.5	84.4	91.1	72.8	195	73.8
	Dyscalw lia	34	*	*	*	*	11	*
	Dyspracsia	32	*	*	*	*	12	*
	Anhw ylder Diffyg Canolbw yntio a Gorfyw iogrw ydd	96	80.2	88.5	90.6	72.9	10	*
	Anhw ylder y Sbectrw m Aw tistig	256	55.5	57.8	59.8	51.6	18	*
	Anaw sterau Corfforol a Meddygol	173	85.0	85.0	90.8	82.1	23	*
	Nam ar y Clyw	106	91.5	94.3	96.2	89.6	13	*
	Nam ar y Golwg	43	*	*	*	*	14	*
	Nam amsynnw yr	*	*	*	*	*	0	.
	Anaw sterau Lleferydd, Iaith a Chyfathrebu	274	66.1	69.7	79.2	56.9	39	*
	Anaw sterau Ymddygiadol, Emosiynol a Chymdeithasol	959	78.1	80.0	83.2	69.9	88	75.0
	<i>Dim AAA</i>	22,431	97.5	97.8	98.7	96.1	4,252	98.0

Ffynhonnell: Cronfa Ddata Genedlaethol y Disgyblion

Tabl 20: Cyfnod Allweddol 4 yn ôl math o Angen Addysgol Arbennig, 2014-2016 (a)

Canran y disgyblion ym Mlwyddyn 11/15 oed ar ddechrau'r flwyddyn academaidd.

Yn cynnwys y disgyblion hynny sydd â dim ond un math o AAA.

Yn cynnwys yr holl gymwysterau a gymeradwywyd i'w ddefnyddio cyn-16.

Blwyddyn	Prif fath o AAA	Cohort	Canran y disgyblion a gyflaw nodd:				
			Trothwy Lefel 1	Trothwy Lefel 2	Gyntaf a Mathemateg	DPC	Sgôr Pw yntiau cyfartalog ehangach wedi'i chapio
2014	Anaw sterau Dysgu Cymedrol	1,316	88.4	55.8	8.7	8.4	280.6
	Anaw sterau Dysgu Cyffredinol	1,089	94.8	65.2	22.1	20.9	308.9
	Anaw sterau Dysgu Difrifol	57	29.8	10.5	*	*	107.3
	Anaw sterau Dysgu Dwys a Lluosog	*	*	*	*	*	*
	Dyslecsia	948	98.0	78.2	33.3	31.3	331.8
	Dyscalw lia	23	*	*	*	*	*
	Dyspracsia	48	*	*	*	*	*
	Anhwyllder Diffyg Canolbw yntio a Gorfyw iogrwydd	46	*	*	*	*	*
	Anhwyllder y Sbectrw m Aw tistig	194	80.4	60.3	28.4	27.8	272.3
	Anaw sterau Corfforol a Meddygol	251	94.4	83.3	47.4	43.8	340.5
	Nam ar y Clyw	102	99.0	91.2	51.0	48.0	350.6
	Nam ar y Golwg	53	96.2	84.9	54.7	50.9	346.6
	Nam amsynnw yr	*	*	*	*	*	*
	Anaw sterau Lleferydd, laith a Chyfathrebu	242	90.9	63.2	23.1	23.1	303.3
	Anaw sterau Ymddygiadol, Emosiynol a Chymdeithasol	1,272	79.9	55.3	19.9	18.1	265.5
	<i>Dim AAA</i>	26,146	98.5	90.7	66.8	64.1	364.1
	2015	Anaw sterau Dysgu Cymedrol	1,358	91.0	66.1	13.8	13.3
Anaw sterau Dysgu Cyffredinol		1,183	95.0	71.8	23.4	22.1	314.0
Anaw sterau Dysgu Difrifol		54	29.6	9.3	*	*	111.4
Anaw sterau Dysgu Dwys a Lluosog		6	*	*	*	*	*
Dyslecsia		909	97.8	80.6	38.3	36.6	334.3
Dyscalw lia		40	*	*	*	*	*
Dyspracsia		59	96.6	81.4	52.5	45.8	331.0
Anhwyllder Diffyg Canolbw yntio a Gorfyw iogrwydd		65	89.2	58.5	21.5	21.5	281.9
Anhwyllder y Sbectrw m Aw tistig		192	81.8	64.6	41.7	39.1	290.3
Anaw sterau Corfforol a Meddygol		236	94.1	83.1	51.7	48.3	335.4
Nam ar y Clyw		103	99.0	87.4	63.1	59.2	361.0
Nam ar y Golwg		44	*	*	*	*	*
Nam amsynnw yr		*	*	*	*	*	*
Anaw sterau Lleferydd, laith a Chyfathrebu		253	92.1	62.5	24.1	21.3	304.2
Anaw sterau Ymddygiadol, Emosiynol a Chymdeithasol		1,159	82.1	61.1	26.1	24.6	281.7
<i>Dim AAA</i>		25,110	98.8	92.0	69.5	66.4	365.8
2016		Anaw sterau Dysgu Cymedrol	1,079	93.1	65.3	17.7	16.8
	Anaw sterau Dysgu Cyffredinol	1,360	97.0	73.5	27.6	26.1	323.4
	Anaw sterau Dysgu Difrifol	62	35.5	19.4	*	*	126.9
	Anaw sterau Dysgu Dwys a Lluosog	9	*	*	*	*	*
	Dyslecsia	829	98.1	79.3	38.7	37.5	331.9
	Dyscalw lia	39	*	*	*	*	*
	Dyspracsia	43	*	*	*	*	*
	Anhwyllder Diffyg Canolbw yntio a Gorfyw iogrwydd	79	97.5	81.0	32.9	30.4	323.4
	Anhwyllder y Sbectrw m Aw tistig	201	86.1	67.7	42.3	42.8	296.3
	Anaw sterau Corfforol a Meddygol	180	96.1	84.4	63.3	56.7	342.2
	Nam ar y Clyw	101	97.0	92.1	54.5	48.5	349.4
	Nam ar y Golwg	45	*	*	*	*	*
	Nam amsynnw yr	*	*	*	*	*	*
	Anaw sterau Lleferydd, laith a Chyfathrebu	248	94.8	64.9	24.2	23.4	312.5
	Anaw sterau Ymddygiadol, Emosiynol a Chymdeithasol	1,114	87.1	64.3	27.7	25.2	291.5
	<i>Dim AAA</i>	24,170	99.2	92.0	72.6	69.5	366.4

Ffynhonnell: Cronfa Ddata Genedlaethol y Disgyblion

(a) Cohort ar gyfer 2016 wedi'i selio ar ddisgyblion ym mlwyddyn 11. Hyd at 2015, roedd y garfan yn seiliedig ar ddisgyblion 15 oed ar ddechrau'r flwyddyn academaidd.

Adran 5: Cyflawniad academaidd yn ôl absenoldeb

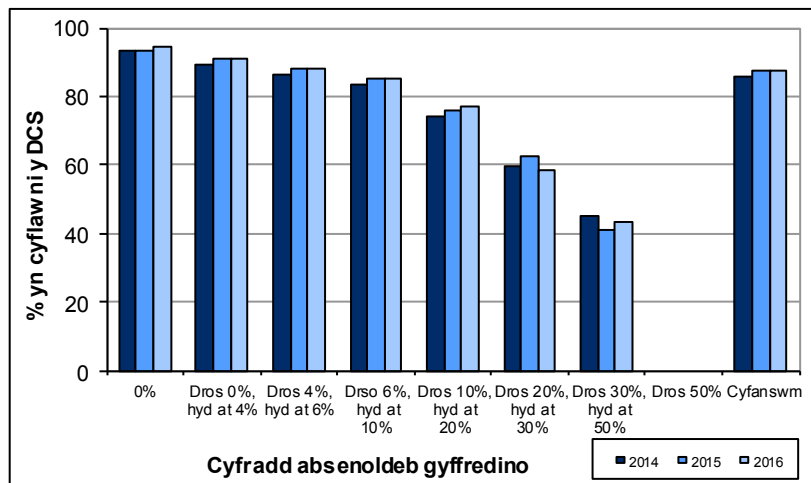
Mae rhagor o ddata ar gyfer pynciau unigol a lefelau cyrhaeddiad i'w gweld yn Nhablau 21 i 24.

Sylwer bod y canrannau a ddefnyddir ar gyfer absenoldeb yn y siartiau a'r tablau isod yn cynrychioli canrannau'r sesiynau a gollwyd yn ystod y flwyddyn (mae un diwrnod yn cynnwys dwy sesiwn).

Hefyd, sylwer, oherwydd anawsterau cofnodi presenoldeb disgyblion sydd wedi'u cofrestru'n ddeuol mewn ysgolion uwchradd a disgyblion sy'n cael eu haddysgu oddi ar y safle, ni chyhoeddir data ar gyfer y rheini sydd heb absenoldeb yng Nghyfnodau Allweddol 3 a 4.

Cyfnod Sylfaen (Siart 13 a Thabl 21)

Siart 13: Canran y disgyblion a gyflawnodd DCS yn y Cyfnod Sylfaen yn ôl cyfraddau absenoldeb cyffredinol, 2014-2016 (a)

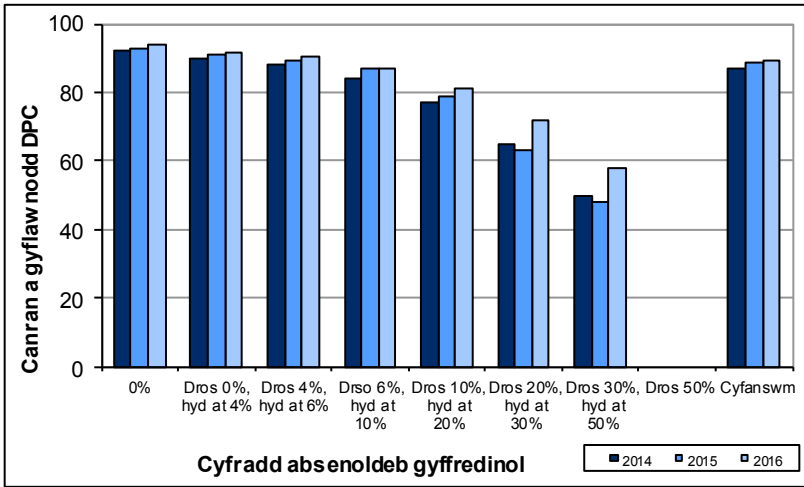


- Mae'r perfformiad wedi gwella ym mhob grŵp absenoldeb er 2014.
- Roedd lefelau'r cyrhaeddiad yn gostwng wrth i'r cyfraddau absenoldeb cyffredinol gynyddu, a dim ond 43.3 y cant o'r disgyblion hynny a oedd wedi colli rhwng 30 a 50 y cant o sesiynau a gyflawnodd DCS yn 2016. Mae hyn yn gwrthgyferbynnu â 94.6 y cant o'r disgyblion a oedd heb fod yn absennol yn cyflawni'r DCS.

(a) Nid yw data'r siart ar gyfer disgyblion yr oedd eu cyfraddau absenoldeb dros 50 y cant yn cael eu dangos oherwydd bod llai na 50 o ddisgyblion yng nghohortau'r blynyddoedd.

Cyfnod Allweddol 2 (Siart 14 a Thabl 22)

Siart 14: Canran y disgyblion a gyflawnodd DPC yn CA2 yn ôl cyfraddau absenoldeb cyffredinol, 2014-2016 (a)

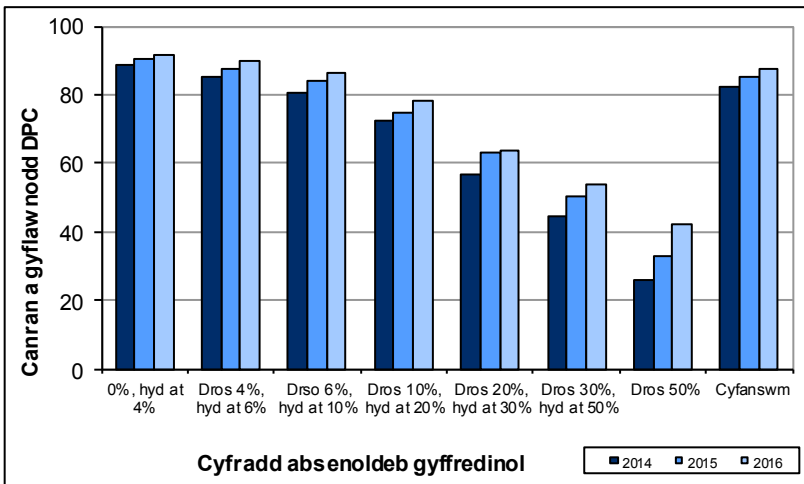


(a) Nid yw data'r siart ar gyfer disgyblion yr oedd eu cyfraddau absenoldeb dros 50 y cant yn cael eu dangos oherwydd bod llai na 50 o ddisgyblion yng nghohortau'r blynyddoedd.

- Yn 2016, gwelwyd y ganran uchaf a gyflawnodd DPC (94.1 y cant) ymhlith y disgyblion hynny nad oeddent wedi colli dim sesiynau.
- Roedd lefelau'r cyrhaeddiad yn gostwng wrth i'r cyfraddau absenoldeb cyffredinol gynyddu, a dim ond 57.6 y cant o'r disgyblion hynny a oedd wedi colli rhwng 30 a 50 y cant o sesiynau a gyflawnodd DPC yn 2016.
- Mae'r perfformiad wedi gwella ym mhob grŵp absenoldeb er 2014.

Cyfnod Allweddol 3 (Siart 15 a Thabl 23)

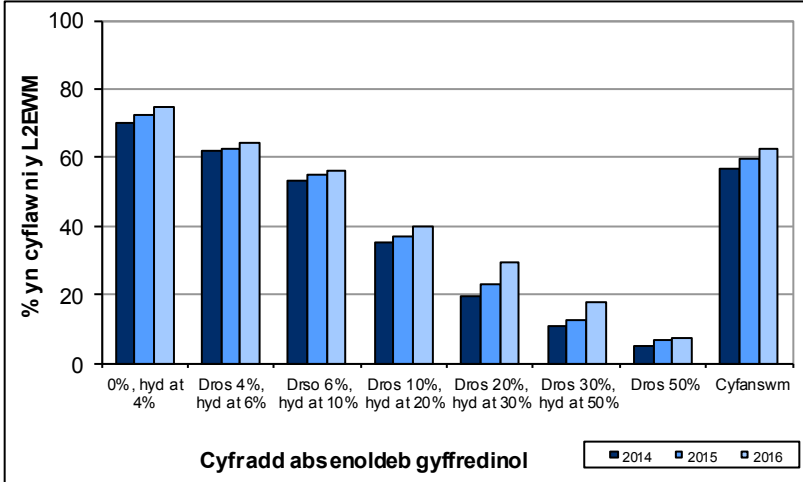
Siart 15: Canran y disgyblion a gyflawnodd DPC yn CA3 yn ôl cyfraddau absenoldeb cyffredinol, 2014-2016



- Yn 2016, gwelwyd bod y ganran uchaf o ddisgyblion a gyflawnodd DPC (91.8 y cant) ymhlith y disgyblion a oedd wedi colli rhwng 0 y cant a 4 y cant o'r sesiynau.
- Roedd y lefelau cyrhaeddiad yn gostwng wrth i'r cyfraddau absenoldeb cyffredinol gynyddu, ac ymhlith y disgyblion a oedd wedi colli dros 50 y cant o'r sesiynau y gwelwyd lefelau cyrhaeddiad isaf (42.2 y cant) yn 2016.
- Mae'r perfformiad wedi gwella ym mhob grŵp absenoldeb er 2014.

Cyfnod Allweddol 4 (Siart 16 a Thabl 24)

Siart 16: Canran y disgyblion a gyflawnodd drothwy Lefel 2 gan gynnwys TGAU gradd A* - C mewn Saesneg neu Gymraeg (laith Gyntaf) a Mathemateg (L2CSM) yn CA4 yn ôl cyfraddau absenoldeb cyffredinol, 2014-2016 (a)



(a) Cohort ar gyfer 2016 wedi'i selio ar ddisgyblion ym mlwyddyn 11. Hyd at 2015, roedd y garfan yn seiliedig ar ddisgyblion 15 oed ar ddechrau'r flwyddyn academaidd.

- Yn 2016, ymhlith y disgyblion a oedd wedi colli rhwng 0 y cant a 4 y cant o'r sesiynau y gwelwyd y ganran uchaf o ddisgyblion a gyflawnodd drothwy L2CSM (74.8 y cant).
- Roedd y lefelau cyrhaeddiad yn gostwng wrth i'r cyfraddau absenoldeb cyffredinol gynyddu, ac ymhlith y disgyblion a oedd wedi colli dros 50 y cant o'r sesiynau y gwelwyd y lefelau cyrhaeddiad isaf (7.5 y cant).
- Drwyddi draw, mae'r perfformiad wedi gwella er 2014.

Tabl 21: Cyfnod Sylfaen yn ôl cyfraddau absenoldeb cyffredinol, 2014-2016

Canran y disgyblion a gyflawnodd o leiaf y deilliant disgwylidig (deilliant 5) yn asesiadau'r athrawon

Blw yddyn	Cyfradd absenoldeb gyffredinol	laith, llythrennedd a chyfathrebu - Saesneg (LIS) (a)		laith, llythrennedd a chyfathrebu - Cymraeg (LIC) (a)		Datblygiad personol a chymdeithasol, lles ac amryw iaeth ddiw ylliannol (DPCh), Datblygiad Mathemategol (DM) a Dangosydd y Cyfnod Sylfaen (DCS) (a)			
		Cohort	%	Cohort	%	Cohort	DPCh	DM	DCS
							%	%	%
2014	0%	1,014	94.4	348	95.7	1,362	97.9	95.7	93.3
	Dros 0%, ond 4% ar y mw yaf	11,791	91.0	3,785	92.3	15,576	96.2	92.4	89.5
	Dros 4%, ond 6% ar y mw yaf	4,580	87.7	1,322	91.0	5,902	95.0	89.5	86.2
	Dros 6%, ond 10% ar y mw yaf	5,313	85.6	1,366	87.6	6,679	94.1	87.6	83.6
	Dros 10%, ond 20% ar y mw yaf	3,085	77.0	681	78.4	3,766	90.3	80.1	74.4
	Dros 20%, ond 30% ar y mw yaf	359	64.9	59	69.5	418	80.9	67.5	59.3
	Dros 30%, ond 50% ar y mw yaf	92	45.7	14	*	106	74.5	51.9	45.3
	Dros 50%	10	*	*	*	14	*	*	*
	Cyfanswm	26,244	87.3	7,579	89.9	33,823	94.7	89.2	85.7
2015	0%	1,063	94.7	352	93.2	1,415	97.8	95.2	93.2
	Dros 0%, ond 4% ar y mw yaf	12,686	92.0	4,143	93.9	16,829	97.0	93.1	91.0
	Dros 4%, ond 6% ar y mw yaf	4,652	89.5	1,299	92.1	5,951	95.6	90.6	87.8
	Dros 6%, ond 10% ar y mw yaf	5,813	87.4	1,473	87.7	7,286	94.6	88.4	85.1
	Dros 10%, ond 20% ar y mw yaf	2,858	77.5	602	83.4	3,460	91.0	81.6	76.0
	Dros 20%, ond 30% ar y mw yaf	302	65.2	44	*	346	81.8	69.7	62.7
	Dros 30%, ond 50% ar y mw yaf	73	43.8	12	*	85	78.8	50.6	41.2
	Dros 50%	8	*	0	.	8	*	*	0.0
	Cyfanswm	27,455	88.8	7,925	91.4	35,380	95.5	90.3	87.4
2016	0%	1,174	94.9	429	96.3	1,603	97.4	96.0	94.6
	Dros 0%, ond 4% ar y mw yaf	12,479	92.1	3,903	92.9	16,382	96.8	93.2	90.9
	Dros 4%, ond 6% ar y mw yaf	4,692	89.3	1,329	90.7	6,021	95.1	90.9	88.0
	Dros 6%, ond 10% ar y mw yaf	5,446	86.6	1,367	88.7	6,813	94.1	88.6	85.2
	Dros 10%, ond 20% ar y mw yaf	2,698	79.2	580	81.9	3,278	90.8	82.6	77.2
	Dros 20%, ond 30% ar y mw yaf	313	62.3	51	64.7	364	81.0	67.0	58.5
	Dros 30%, ond 50% ar y mw yaf	90	48.9	14	*	104	66.3	56.7	43.3
	Dros 50%	16	*	*	0.0	18	*	*	*
	Cyfanswm	26,908	88.8	7,675	90.8	34,583	95.1	90.6	87.6

Ffynhonnell: Cronfa Ddata Genedlaethol y Disgyblion

(a) Mae'r cohortau ar gyfer LIS ac LLC yn wahanol i'r cohort ar gyfer DPCh, DM a DCS.

Yn y Cyfnod Sylfaen, mae gofyn asesu disgyblion naill ai mewn iaith, llythrennedd a chyfathrebu Saesneg neu Gymraeg.

Tabl 22: Cyfnod Allweddol 2 yn ôl cyfraddau absenoldeb cyffredinol, 2014-2016

Canran y disgyblion a gyflawnodd o leiaf y lefel ddisgwyliedig (Lefel 4) yn asesiadau'r athrawon

Blw yddyn	Cyfradd absenoldeb gyffredinol	Cohort	Saesneg	Mathemateg	Gwyddoniaeth	DPC	Cymraeg laith Gyntaf	
			%	%	%	%	Cohort	%
2014	0%	1,830	93.7	93.7	94.9	92.1	368	90.8
	Dros 0%, ond 4% ar y mw yaf	15,044	91.8	92.1	93.4	89.8	3,309	90.4
	Dros 4%, ond 6% ar y mw yaf	4,877	90.4	90.9	92.3	88.3	1,014	89.7
	Dros 6%, ond 10% ar y mw yaf	5,771	86.9	87.8	89.6	84.2	1,077	86.4
	Dros 10%, ond 20% ar y mw yaf	3,377	80.7	81.6	83.4	77.3	568	76.2
	Dros 20%, ond 30% ar y mw yaf	395	69.4	70.4	71.1	64.6	45	*
	Dros 30%, ond 50% ar y mw yaf	136	54.4	55.9	55.1	50.0	11	*
	Dros 50%	22	*	*	*	*	0	.
Cyfanswm		31,452	89.1	89.6	91.1	86.8	6,392	88.3
2015	0%	1,862	93.8	94.4	94.9	92.9	405	92.8
	Dros 0%, ond 4% ar y mw yaf	15,455	92.6	93.3	94.3	91.2	3,389	92.9
	Dros 4%, ond 6% ar y mw yaf	5,020	90.9	91.1	92.5	89.1	1,032	90.9
	Dros 6%, ond 10% ar y mw yaf	6,080	89.1	89.4	91.2	86.6	1,118	88.6
	Dros 10%, ond 20% ar y mw yaf	3,090	81.9	83.2	84.4	78.9	520	80.4
	Dros 20%, ond 30% ar y mw yaf	314	68.8	68.2	70.1	63.1	40	*
	Dros 30%, ond 50% ar y mw yaf	77	49.4	53.2	54.5	48.1	10	*
	Dros 50%	20	*	*	*	*	*	*
Cyfanswm		31,918	90.3	90.9	92.1	88.5	6,516	90.6
2016	0%	2,152	95.0	95.7	96.2	94.1	487	95.7
	Dros 0%, ond 4% ar y mw yaf	15,595	93.1	93.7	94.3	91.7	3,400	92.7
	Dros 4%, ond 6% ar y mw yaf	5,214	92.1	92.3	93.0	90.4	1,092	91.6
	Dros 6%, ond 10% ar y mw yaf	6,083	89.3	89.9	91.2	87.0	1,182	88.0
	Dros 10%, ond 20% ar y mw yaf	3,261	83.8	85.5	86.4	81.4	529	83.0
	Dros 20%, ond 30% ar y mw yaf	403	76.4	75.2	77.4	72.0	57	77.2
	Dros 30%, ond 50% ar y mw yaf	92	63.0	63.0	65.2	57.6	10	*
	Dros 50%	23	*	*	*	*	*	*
Cyfanswm		32,823	91.1	91.7	92.5	89.4	6,758	91.0

Ffynhonnell: Cronfa Ddata Genedlaethol y Disgyblion

Tabl 23: Cyfnod Allweddol 3 yn ôl cyfraddau absenoldeb cyffredinol, 2014-2016

Canran y disgyblion a gyflawnodd o leiaf y lefel ddisgwyliedig (Lefel 5) yn asesiadau'r athrawon

Blw yddyn	Cyfradd absenoldeb gyffredinol	Cohort	Saesneg	Mathemateg	Gw yddoniaeth	DPC	Cymraeg Iaith Gyntaf	
			%	%	%	%	Cohort	%
2014	Dros 0%, ond 4% ar y mw yaf	15,022	91.6	92.5	94.7	88.7	2,871	93.6
	Dros 4%, ond 6% ar y mw yaf	4,453	88.7	90.2	94.1	85.0	823	90.5
	Dros 6%, ond 10% ar y mw yaf	5,883	86.1	86.8	91.2	80.5	1,001	87.5
	Dros 10%, ond 20% ar y mw yaf	4,801	81.0	80.2	87.8	72.3	692	83.2
	Dros 20%, ond 30% ar y mw yaf	999	68.1	68.9	76.9	56.7	95	71.6
	Dros 30%, ond 50% ar y mw yaf	470	57.2	56.2	64.7	44.7	43	*
	Dros 50%	160	41.3	40.6	44.4	25.6	6	*
Cyfanswm	31,788	87.1	87.7	91.7	82.2	5,531	90.2	
2015	Dros 0%, ond 4% ar y mw yaf	15,030	92.6	93.4	95.4	90.2	2,878	93.7
	Dros 4%, ond 6% ar y mw yaf	4,593	90.8	91.9	94.7	87.7	863	91.4
	Dros 6%, ond 10% ar y mw yaf	5,939	88.6	89.6	93.3	84.1	1,097	89.0
	Dros 10%, ond 20% ar y mw yaf	4,336	81.6	82.6	87.8	74.6	666	85.3
	Dros 20%, ond 30% ar y mw yaf	814	74.9	72.2	80.3	63.1	82	82.9
	Dros 30%, ond 50% ar y mw yaf	356	63.2	63.5	68.0	50.6	27	*
	Dros 50%	136	54.4	44.1	55.9	33.1	12	*
Cyfanswm	31,204	89.0	89.9	93.0	85.1	5,625	91.1	
2016	Dros 0%, ond 4% ar y mw yaf	14,894	93.7	94.6	96.5	91.8	2,914	94.4
	Dros 4%, ond 6% ar y mw yaf	4,427	92.2	93.5	95.6	89.8	836	94.3
	Dros 6%, ond 10% ar y mw yaf	5,577	90.4	90.7	94.0	86.2	1,019	90.1
	Dros 10%, ond 20% ar y mw yaf	4,094	84.3	85.4	90.4	78.3	608	86.0
	Dros 20%, ond 30% ar y mw yaf	732	73.1	74.0	81.3	63.4	89	75.3
	Dros 30%, ond 50% ar y mw yaf	343	65.3	68.2	71.4	53.9	24	*
	Dros 50%	128	53.1	57.0	60.2	42.2	9	*
Cyfanswm	30,195	90.6	91.5	94.3	87.3	5,499	92.3	

Ffynhonnell: Cronfa Ddata Genedlaethol y Disgyblion

Tabl 24: Cyfnod Allweddol 4 yn ôl cyfraddau absenoldeb cyffredinol, 2014-2016 (a)

Canran y disgyblion ym Mlwyddyn 11/15 oed ar ddechrau'r flwyddyn academaidd.

Yn cynnwys yr holl gymwysterau a gymeradwywyd i'w defnyddio cyn-16.

		Canran y disgyblion a gyflaw nodd:					
		Trothw y Lefel					
		2 gan					
		gynnwys					
		TGAU gradd					
		A* -C mew n					
		Saesneg neu					
		Gymraeg laith					
		Gyntaf a					
Blwyddyn	Cyfradd absenoldeb gyffredinol	Cohort	Trothw y Lefel 1	Trothw y Lefel 2	Mathemateg	DPC	Sgôr Pw yntiau cyfartalog ehangach wedi'i capio (b)
2014	Dros 0%, ond 4% ar y mw yaf	15,434	96.9	90.7	70.0	67.8	365.0
	Dros 4%, ond 6% ar y mw yaf	4,596	98.5	89.4	61.9	58.8	359.4
	Dros 6%, ond 10% ar y mw yaf	5,962	98.4	85.6	53.0	50.2	349.3
	Dros 10%, ond 20% ar y mw yaf	5,088	96.8	76.6	35.1	32.7	326.8
	Dros 20%, ond 30% ar y mw yaf	1,355	92.0	60.3	19.3	17.6	295.0
	Dros 30%, ond 50% ar y mw yaf	724	81.6	40.2	10.8	10.1	248.9
	Dros 50%	281	48.0	21.7	5.0	3.6	164.1
	Cyfanswm	33,440	96.5	84.6	56.6	54.3	348.6
2015	Dros 0%, ond 4% ar y mw yaf	15,508	98.1	92.3	72.2	69.6	368.5
	Dros 4%, ond 6% ar y mw yaf	4,578	98.9	90.6	62.7	59.7	359.5
	Dros 6%, ond 10% ar y mw yaf	5,631	98.5	87.6	55.1	51.9	351.0
	Dros 10%, ond 20% ar y mw yaf	4,574	96.4	77.5	36.8	33.8	328.0
	Dros 20%, ond 30% ar y mw yaf	1,068	91.7	62.2	23.0	21.0	295.8
	Dros 30%, ond 50% ar y mw yaf	654	81.8	44.0	12.4	10.6	256.3
	Dros 50%	287	49.5	20.2	6.6	5.9	165.7
	Cyfanswm	32,300	97.1	86.5	59.4	56.7	352.0
2016	Dros 0%, ond 4% ar y mw yaf	15,272	98.8	92.8	74.8	72.4	370.3
	Dros 4%, ond 6% ar y mw yaf	4,569	99.3	90.1	64.3	61.8	358.8
	Dros 6%, ond 10% ar y mw yaf	5,308	99.0	86.6	56.0	52.3	349.0
	Dros 10%, ond 20% ar y mw yaf	4,097	97.2	77.1	40.1	36.7	328.4
	Dros 20%, ond 30% ar y mw yaf	976	93.5	64.7	29.1	25.9	302.7
	Dros 30%, ond 50% ar y mw yaf	523	85.3	46.7	17.8	15.9	262.7
	Dros 50%	212	52.8	19.8	7.5	6.1	178.7
	Cyfanswm	30,957	98.0	87.1	62.6	59.8	354.1

Ffynhonnell: Cronfa Ddata Genedlaethol y Disgyblion

(a) Cohort ar gyfer 2016 wedi'i selio ar ddisgyblion ym mlwyddyn 11. Hyd at 2015, roedd y garfan yn seiliedig ar ddisgyblion 15 oed ar ddechrau'r flwyddyn academaidd.

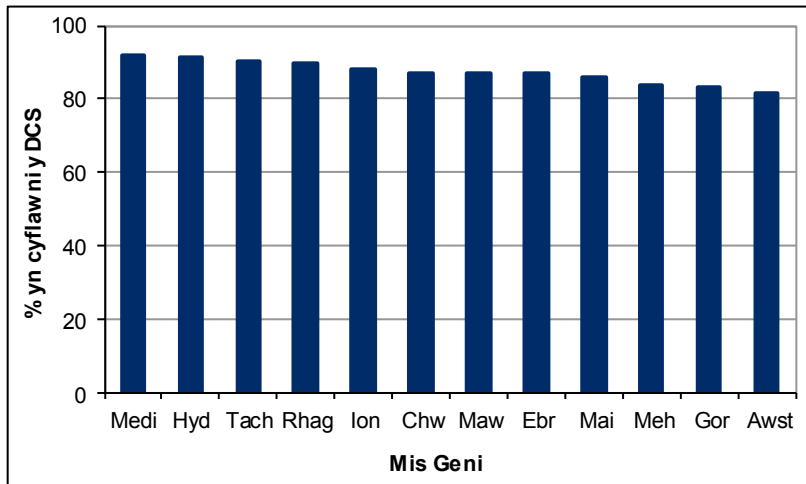
(b) Mae sgoriau pw yntiau cyfartalog ehangach wedi'u capio'n cael eu cyfrifo drwy ddefnyddio'r 8 canlyniad.

Adran 6: Cyflawniad academaidd yn ôl mis geni

Mae rhagor o ddata am lefelau cyrhaeddiad i'w gweld yn Nhablau 25 i 28.

Cyfnod Sylfaen (Siart 17 a Thabl 25)

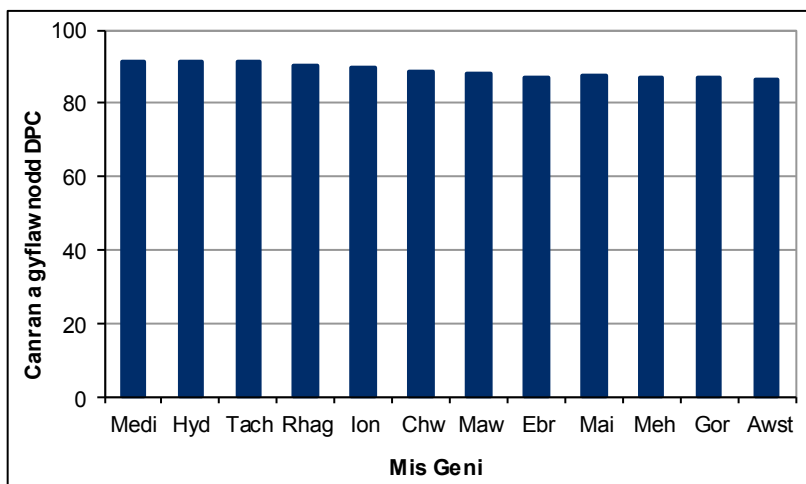
Siart 17: Canran y disgyblion a gyflawnodd DCS yn y Cyfnod Sylfaen yn ôl mis eu geni, 2016



- Mae canran y rheini sy'n cyflawni DCS sy'n cael eu geni'n gynharach yn y flwyddyn academaidd yn gyffredinol yn uwch na'r rheini sy'n cael eu geni'n ddiweddarach yn y flwyddyn academaidd.
- Disgyblion a gafodd eu geni ym mis Medi oedd yn gwneud orau gyda 91.7 y cant yn cyflawni DCS, a'r rheini a gafodd eu geni ym mis Awst oedd yn gwneud waethaf, sef 81.4 y cant.

Cyfnod Allweddol 2 (Siart 18 a Thabl 26)

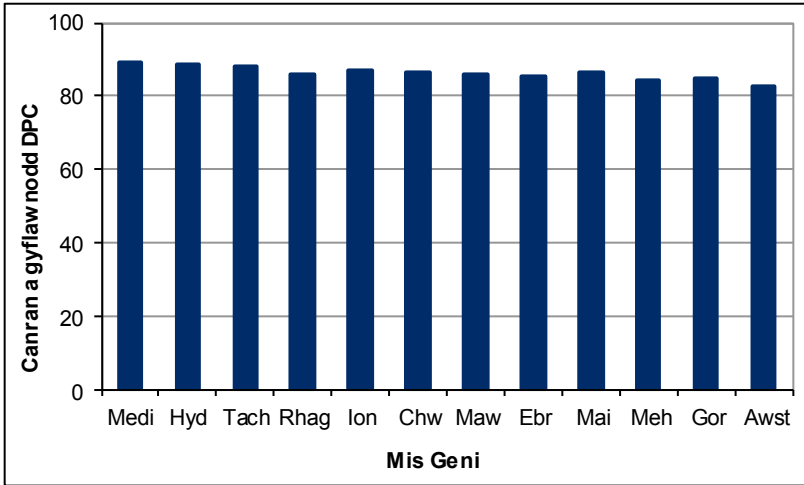
Siart 18: Canran y disgyblion a gyflawnodd DPC yn CA2 yn ôl mis eu geni, 2016



- Mae canran y rheini sy'n cyflawni DPC sy'n cael eu geni'n gynharach yn y flwyddyn academaidd yn gyffredinol yn uwch na'r rheini sy'n cael eu geni'n ddiweddarach yn y flwyddyn academaidd.
- Disgyblion a gafodd eu geni ym mis Medi oedd yn gwneud orau gydag 91.2 y cant yn cyflawni DPC, a'r rheini a gafodd eu geni ym mis Gorffennaf neu Awst oedd yn gwneud waethaf, sef 86.4 y cant.

Cyfnod Allweddol 3 (Siart 19 a Thabl 27)

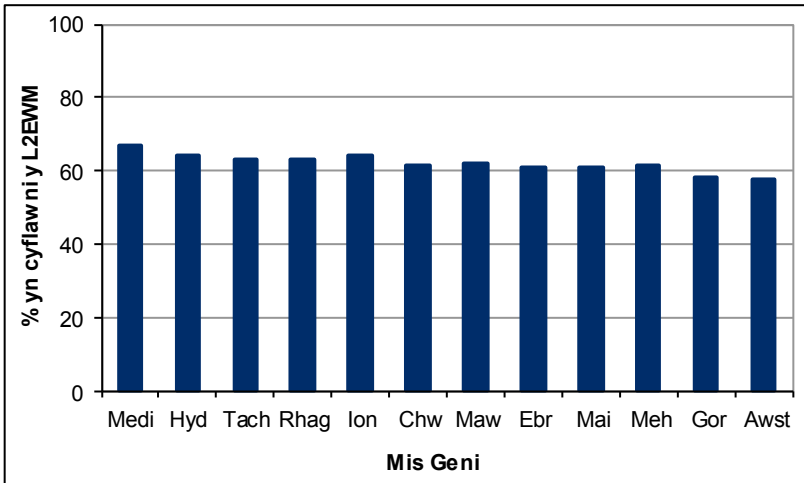
Siart 19: Canran y disgyblion a gyflawnodd DPC yn CA3 yn ôl mis eu geni, 2016



- Mae canran cyflawni DPC y rheini sy'n cael eu geni'n gynharach yn y flwyddyn academaidd yn gyffredinol yn uwch na'r rheini sy'n cael eu geni'n ddiweddarach yn y flwyddyn academaidd.
- Disgyblion a gafodd eu geni ym mis Medi oedd yn gwneud orau gydag 89.4 y cant yn cyflawni DPC, a'r rheini a gafodd eu geni ym mis Awst oedd yn gwneud waethaf, sef 82.8 y cant.

Cyfnod Allweddol 4 (Siart 20 a Thabl 24)

Siart 20: Canran y disgyblion a gyflawnodd drothwy Lefel 2 gan gynnwys TGAU gradd A* - C mewn Saesneg neu Gymraeg (laith Gyntaf) a Mathemateg (L2CSM) yn CA4 yn ôl mis eu geni, 2016 (a)



- Mae canran y rheini sy'n cael eu geni'n gynharach yn y flwyddyn academaidd yn gyffredinol yn uwch o ran cyflawni trothwy L2CSM na'r rheini sy'n cael eu geni'n ddiweddarach yn y flwyddyn academaidd.
- Disgyblion a gafodd eu geni ym mis Medi oedd yn gwneud orau gyda 66.6 y cant yn cyflawni trothwy L2CSM, a'r rheini a gafodd eu geni ym mis Awst oedd yn gwneud waethaf, sef 57.7 y cant.

(a) Cohort ar gyfer 2016 wedi'i selio ar ddisgyblion ym mlwyddyn 11. Hyd at 2015, roedd y garfan yn seiliedig ar ddisgyblion 15 oed ar ddechrau'r flwyddyn academaidd.

Tabl 25: Cyfnod Sylfaen yn ôl mis geni, 2012-2016

Canran y disgyblion a gyflawnodd DCS yn asesiadau'r athrawon

Mis Geni	2012		2013		2014		2015		2016	
	Cohort	%	Cohort	%	Cohort	%	Cohort	%	Cohort	%
Medi	2,841	86.3	2,893	88.5	3,001	90.2	3,076	91.3	3,001	91.7
Hydref	2,820	86.4	2,808	87.8	2,943	89.8	2,959	90.2	2,928	91.5
Tachwedd	2,708	85.2	2,567	86.9	2,766	89.0	2,789	90.6	2,871	90.4
Rhagfyr	2,809	82.3	2,765	85.5	2,731	88.0	2,852	88.4	2,914	89.6
Ionawr	2,805	82.5	2,689	84.9	2,788	88.1	3,038	87.8	2,827	88.3
Chwefror	2,339	81.0	2,542	83.6	2,524	86.1	2,800	87.1	2,653	87.1
Mawrth	2,700	80.0	2,816	83.6	2,759	84.9	2,940	86.6	2,963	86.9
Ebrill	2,555	78.2	2,608	81.2	2,777	85.3	2,963	86.8	2,742	86.9
Mai	2,656	79.0	2,868	81.0	2,912	82.7	3,056	84.8	2,962	85.7
Mehefin	2,728	77.3	2,823	79.7	2,775	81.8	2,931	84.2	2,973	83.6
Gorffennaf	2,881	74.9	2,937	79.1	3,021	79.4	3,079	84.2	2,991	83.2
Awst	2,911	74.3	2,899	76.1	2,998	78.8	3,098	81.8	2,947	81.4

Ffynhonnell: Cronfa Ddata Genedlaethol y Disgyblion

Tabl 26: Cyfnod Allweddol 2 yn ôl mis geni, 2012-2016

Canran y disgyblion a gyflawnodd DPC yn asesiadau'r athrawon

Mis Geni	2012		2013		2014		2015		2016	
	Cohort	%	Cohort	%	Cohort	%	Cohort	%	Cohort	%
Medi	2,775	87.5	2,627	88.9	2,707	89.5	2,854	91.8	2,871	91.2
Hydref	2,696	85.7	2,772	87.4	2,771	89.3	2,817	89.8	2,847	91.1
Tachwedd	2,612	85.9	2,609	87.0	2,470	89.0	2,582	89.5	2,758	91.0
Rhagfyr	2,654	84.4	2,510	85.0	2,597	87.2	2,555	88.5	2,820	90.1
Ionawr	2,804	83.1	2,610	85.1	2,546	85.6	2,673	88.6	2,816	89.7
Chwefror	2,441	84.4	2,446	84.8	2,329	85.6	2,502	87.7	2,334	88.6
Mawrth	2,749	83.0	2,467	84.6	2,693	86.1	2,658	87.8	2,753	88.2
Ebrill	2,470	81.5	2,436	83.4	2,563	86.1	2,668	88.2	2,572	86.9
Mai	2,710	81.1	2,575	83.4	2,692	84.5	2,559	86.1	2,682	87.7
Mehefin	2,554	79.8	2,514	82.1	2,671	84.4	2,627	85.3	2,732	87.2
Gorffennaf	2,710	77.9	2,651	81.7	2,873	83.9	2,860	85.8	2,931	87.1
Awst	2,632	78.3	2,679	79.8	2,758	83.9	2,804	84.7	2,935	86.4

Ffynhonnell: Cronfa Ddata Genedlaethol y Disgyblion

Tabl 27: Cyfnod Allweddol 3 yn ôl mis geni, 2012-2016

Canran y disgyblion a gyflawnodd DPC yn asesiadau'r athrawon

Mis Geni	2012		2013		2014		2015		2016	
	Cohort	%	Cohort	%	Cohort	%	Cohort	%	Cohort	%
Medi	2,990	78.0	2,953	81.6	2,828	84.4	2,755	87.7	2,612	89.4
Hydref	2,867	74.9	2,852	80.6	2,711	83.3	2,674	85.8	2,718	88.7
Tachwedd	2,720	75.1	2,692	78.7	2,589	82.5	2,594	86.0	2,593	88.0
Rhagfyr	2,916	75.2	2,704	78.8	2,674	81.3	2,652	84.7	2,493	85.9
Ionaw r	2,931	73.7	2,779	77.7	2,821	83.3	2,757	85.3	2,572	86.7
Chwefror	2,675	72.7	2,500	76.5	2,506	81.2	2,413	85.2	2,430	86.5
Mawrth	2,800	73.6	2,843	76.7	2,648	82.1	2,738	84.0	2,438	85.8
Ebrill	2,852	70.1	2,661	77.7	2,520	80.0	2,443	83.3	2,410	85.3
Mai	2,834	72.0	2,809	76.5	2,737	80.0	2,686	83.0	2,559	86.4
Mehefin	2,806	70.2	2,829	75.6	2,646	79.5	2,545	82.6	2,481	84.1
Gorffennaf	3,118	70.0	2,829	72.7	2,749	79.1	2,688	81.9	2,634	84.6
Awst	2,780	67.7	2,742	73.4	2,733	78.2	2,602	79.9	2,649	82.8

Ffynhonnell: Cronfa Ddata Genedlaethol y Disgyblion

Tabl 28: Cyfnod Allweddol 4 yn ôl mis geni, 2012-2016 (a)

Canran y disgyblion a gyflawnodd drothwy Lefel 2 gan gynnwys TGAU gradd A* - C mewn Saesneg neu Gymraeg (Iaith Gyntaf) a Mathemateg (L2CSM).

Mae'n cynnwys pob cymhwyster a gymeradwywyd i'w ddefnyddio cyn -16.

Mis Geni	2012		2013		2014		2015		2016	
	Cohort	%	Cohort	%	Cohort	%	Cohort	%	Cohort	%
Medi	2,893	54.6	3,058	55	2,939	61.4	2,906	62.2	2,748	66.6
Hydref	2,760	54.8	3,035	56.8	2,826	57.6	2,818	61.7	2,626	64.1
Tachwedd	2,702	54.0	2,950	54.6	2,669	58.2	2,633	60.0	2,502	63.3
Rhagfyr	2,779	52.8	2,947	52.8	2,860	58.3	2,646	59.6	2,616	63.1
Ionaw r	2,874	51.0	3,032	54.8	2,902	56.0	2,716	60.3	2,759	64.3
Chwefror	2,666	50.5	2,665	53.7	2,640	55.8	2,437	57.7	2,427	61.6
Mawrth	2,839	50.2	2,966	53.9	2,759	55.7	2,796	60.2	2,574	62.2
Ebrill	2,638	53.4	2,844	51.1	2,800	54.4	2,627	58.8	2,446	60.6
Mai	2,871	51.8	2,873	53.2	2,788	57.1	2,766	59.0	2,663	60.8
Mehefin	2,809	49.4	2,893	51.8	2,756	53.7	2,771	57.6	2,584	61.6
Gorffennaf	2,923	48.2	3,003	48.6	3,059	54.2	2,761	54.8	2,715	58.0
Awst	3,016	47.3	2,888	51.1	2,710	51.7	2,703	54.8	2,672	57.7

Ffynhonnell: Cronfa Ddata Genedlaethol y Disgyblion

(a) Cohort ar gyfer 2016 w eddi selio ar ddisgyblion ym mlwyddyn 11. Hyd at 2015, roedd y garfan yn seiliedig ar ddisgyblion 15 oed ar ddechrau'r flwyddyn academaidd.

Gwybodaeth allweddol o ansawdd

Perthnasedd

Pwy sy'n defnyddio'r data hyn yn bennaf?

1. Mae'r ystadegau hyn yn cael eu defnyddio'n helaeth o fewn Llywodraeth Cymru a'r tu allan iddi. Dyma rai o'r prif ddefnyddwyr:
 - Gweinidogion a Gwasanaeth Ymchwil Aelodau Cynulliad Cenedlaethol Cymru;
 - Yr Adran Addysg yn Lloegr;
 - Adrannau eraill y llywodraeth;
 - Awdurdodau Lleol;
 - Ysgolion;
 - Estyn, Arolygiaeth Addysg a Hyfforddiant ei Mawrhydi yng Nghymru;
 - Swyddfa Archwilio Cymru;
 - Adran Addysg a Sgiliau Llywodraeth Cymru;
 - Meysydd eraill o fewn Llywodraeth Cymru;
 - Y gymuned ymchwil;
 - Myfyrwyr, academyddion a phrifysgolion;
 - Dinasyddion unigol a chwmnïau preifat

At ba bwrpas y defnyddir y data?

2. Caiff y data hyn eu defnyddio mewn gwahanol ffyrdd. Dyma ambell enghraifft:
 - Cyngor i Weinidogion;
 - Pecynnau data craidd addysg Cymru gyfan.
 - Cymharu a gosod meincnodau i awdurdodau lleol ac ysgolion;
 - Llywio'r broses benderfynu ynglŷn â pholisi addysg yng Nghymru;
 - Helpu gyda gwaith ymchwil i gyrhaeddiad addysgol.

Ystadegau perthnasol a gyhoeddwyd

3. Mae rhagor o wybodaeth am niferoedd y disgyblion yn ôl eu cefndir ethnig a'u hanghenion addysgol arbennig i'w gweld yn natganiad ystadegau [Canlyniadau'r Cyfrifiad Ysgolion, 2016](#).
4. Mae rhagor o wybodaeth am gyrhaeddiad yn Asesiadau'r Cwricwlwm Cenedlaethol, a TGAU ac asesiadau cyfwerth i'w gweld yng nghyhoeddiad [Ysgolion yng Nghymru: Perfformiad mewn](#)

[arholiadau, 2013](#). Mae data am gyrhaeddiad 2016 i'w gweld yn [Deilliannau Diwedd y Cyfnod Sylfaenol ac Aseidiadau Athrawon o Bynciau Craidd y Cwricwlwm Cenedlaethol ar gyfer Cyfnodau Allweddol 2 a 3, 2016](#), [Aseidiadau Athrawon o Bynciau Di-graidd y Cwricwlwm Cenedlaethol, 2016](#) a [Chanlyniadau Arholiadau, 2015/16](#).

5. Mae rhagor o wybodaeth am absenoldeb mewn ysgolion i'w gweld yn [Absenoldeb o Ysgolion Cynradd, 2015/16](#) ac [Absenoldeb o Ysgolion Uwchradd, 2015/16](#).
6. Mae rhagor o wybodaeth am ddisgyblion sy'n cael eu Haddysg y Tu Allan i'r Ysgol i'w gweld yn [Disgyblion sy'n Derbyn Addysg Heblaw yn yr Ysgol, 2015/16](#)
7. Mae dadansoddiad o ddata cyrhaeddiad yn ôl cymhwysedd disgyblion i gael prydau ysgol am ddim wedi'i gynnwys yn y bwletin ar wahân am [Cyraeddiadau a'r Hawl i Brydau am Ddim, 2016](#) , gyhoeddwyd ar 8 Rhagfyr 2016. Mae'r hawl i gael prydau ysgol am ddim yn aml wedi'i ystyried yn fodd o fesur amgylchiadau economaidd-gymdeithasol poblogaeth ysgol. Dylid nodi serch hynny, er bod cysylltiad rhwng nodweddion a pherfformiad disgyblion, bod llawer o ffactorau eraill yn effeithio ar ganlyniadau aseidiadau ac arholiadau ysgolion. Bydd rhai ysgolion mewn ardaloedd di-fraint yn gwneud yn dda, ac eraill mewn ardaloedd mwy llewyrchus yn gwneud yn wael.
8. I gael data ar lefel ysgolion a rhagor o wybodaeth, ewch i Fy Ysgol Leol (mylocalschool.wales.gov.uk / fysgolleol.cymru.wales.gov.uk). Mae'r safle'n cynnwys cyfoeth o ddata o wybodaeth gyd-destunol, megis data am niferoedd disgyblion a'u nodweddion, i berfformiad yr ysgol, presenoldeb a data am staffio a chyllid.

Cywirdeb

9. Mae'r setiau data sydd wedi'u defnyddio i baratoi'r bwletin hwn wedi'u llunio drwy gyfatebu data CYBLD o gyfrifiad lonawr â data ynglŷn â chyrhaeddiad ar gyfer aseidiadau/arholiadau a gynhaliwyd yn ystod tymor yr haf dilynol. Hefyd, mae data am absenoldeb o'r Cofnod Presenoldeb Disgyblion wedi'u cyfatebu â'r set ddata a gyfatebwyd.
10. Dim ond ar gyfer ysgolion cynradd, uwchradd ac arbennig a gynhelir gan awdurdodau lleol (ALLau) y mae modd defnyddio'r broses gyfatebu uchod. Mae data ar gyfer Unedau Cyfeirio Disgyblion (UCDau) wedi'u cynnwys yn y bwletin hwn hefyd ac fe ddarperir y rheini drwy gyfatebu data am gyrhaeddiad â data a gasglwyd ar lefel disgyblion sy'n derbyn eu haddysg heblaw yn yr ysgol (DAHY). Wrth gyhoeddi dadansoddiadau ar sail y mathau hyn o ysgolion, bydd disgyblion sydd wedi cyrraedd o system addysg y tu allan i Gymru/Lloegr yn cael eu tynnu o grynodedau'r ysgol a'r awdurdod lleol, ond fe'u cynhwysir yn y crynodeb cyffredinol ar gyfer Cymru.
11. Oherwydd bod disgyblion yn symud rhwng dyddiadau cyfrifiad CYBLD / DAHY ym mis Ionawr a'r cyfnod asesu a'r adeg y cesglir cofnodion presenoldeb, ac oherwydd bod rhai problemau wrth gyfatebu data, nid oes modd cwmpasu'n llawn y data am ethnigrwydd, anghenion addysgol arbennig a mis geni gyda golwg ar ddata cyrhaeddiad ar gyfer pob disgybl. Felly, efallai na fydd y ffigurau cenedlaethol yn Nhablau 5 i 8, 13 i 16 a 21 i 24 yn cyfateb â'r rheini a gyhoeddwyd yn Neilliannau

Diwedd y Cyfnod Sylfaen ac Aseidiadau'r Cwricwlwm Cenedlaethol a'r datganiadau ystadegol am Ganlyniadau Arholiadau (SDR 126/2014 (R) ac SDR 201/2014 yn y drefn honno)

Mae'r tablau isod yn dangos yr hyn y mae pob set ddata'n ei gwmpasu:

Data CYBLD a data cyrhaeddiad (a)

		Nifer y disgyblion mew n:		
		Set ddata a		% a gwmpaswyd
		gyfatebw yd o'r	Cohort a	
		Gronfa Ddata Gen	gyhoeddwyd (b)	
Cyfnod Sylfaen	2012	32,753	32,952	99.4
	2013	33,215	33,394	99.5
	2014	33,995	34,170	99.5
	2015	35,581	35,751	99.5
	2016	34,772	34,949	99.5
Cyfnod Allweddol 2	2012	31,807	31,958	99.5
	2013	30,896	31,018	99.6
	2014	31,670	31,786	99.6
	2015	32,159	32,286	99.6
	2016	33,051	33,169	99.6
Cyfnod Allweddol 3	2012	34,289	34,451	99.5
	2013	33,193	33,304	99.7
	2014	32,162	32,255	99.7
	2015	31,547	31,665	99.6
	2016	30,589	30,690	99.7
Cyfnod Allweddol 4	2012	33,770	34,203	98.7
	2013	35,154	35,434	99.2
	2014	33,708	33,947	99.3
	2015	32,580	32,788	99.4
	2016	31,332	31,533	99.4

(a) Mae cohort CA4 ar gyfer 2016 wedi'i selio ar ddisgyblion ym mlw yddyn 11. Hyd at 2015, roedd y garfan yn seiliedig ar ddisgyblion 15 oed ar ddechrau'r flwyddyn academaidd.

(b) Nid yw'n cynnwys disgyblion ysgolion Annibynnol.

Cofnod Presenoldeb Disgyblion a data cyrhaeddiad (a)

		Nifer y disgyblion mew n:		
		Set ddata a		% a gwmpasw yd
		gyfatebw yd o'r Gronfa Ddata Gen	Cohort a gyhoeddwyd (b)	
Cyfnod Sylfaen	2014	33,823	34,170	99.0
	2015	35,380	35,751	99.0
	2016	34,583	34,949	99.0
Cyfnod Allweddol 2	2014	31,452	31,786	98.9
	2015	31,918	32,286	98.9
	2016	32,823	33,169	99.0
Cyfnod Allweddol 3	2014	31,788	32,255	98.6
	2015	31,204	31,665	98.5
	2016	30,195	30,690	98.4
Cyfnod Allweddol 4	2014	33,440	33,947	98.5
	2015	32,300	32,788	98.5
	2016	30,957	31,533	98.2

(a) Mae cohort CA4 ar gyfer 2016 wedi'i selio ar ddisgyblion ym mlw yddyn 11. Hyd at 2015, roedd y garfan yn seiliedig ar ddisgyblion 15 oed ar ddechrau'r flw yddyn academaidd.

(b) Nid yw 'n cynnwys disgyblion ysgolion Annibynnol.

12. Sylwer bod 'Pob disgybl' neu'r ffigurau cenedlaethol cyfartalog sydd yn Adrannau 2, 3, 4 a 6 o'r bwletin hwn (Cefndir Ethnig, AAA a Mis Geni) yn dangos cyrhaeddiad pob disgybl mewn ysgolion cynradd, uwchradd, arbennig a gynhelir, ysgolion arbennig neu Unedau Cyfeirio Disgyblion y llwyddwyd i gyfatebu'r data a gasglwyd ar lefel disgyblion a chyrhaeddiad ar gyfer CYBLD neu DAHY o fewn y gronfa ddata.

Efallai na fydd y ffigurau hyn yn cyfateb i'r ffigurau cenedlaethol a gyhoeddwyd yn y prif gyhoeddiadau (gweler paragraff 3) oherwydd;

- ni fydd ysgolion annibynnol yn paratoi datganiad CYBLD ac felly nid oes data am gefndir ethnig ar gael ar lefel disgyblion;
- nid yw disgyblion sy'n ymadael neu'n ymuno â'r system addysg yng Nghymru rhwng diwrnodau cyfrifiad CYBLD/ DAHY ac adeg yr asesiadau (rhwng mis Mai a mis Gorffennaf) wedi'u cynnwys. Bydd naill ai nodweddion y disgyblion neu lefel eu cyrhaeddiad ar goll ar gyfer disgyblion o'r fath.

Mae'r data yn Adran 5, cyrhaeddiad yn ôl lefelau absenoldeb, yn dangos cyrhaeddiad pob disgybl mewn ysgolion cynradd, uwchradd ac arbennig a gynhelir, y llwyddwyd i gyfatebu data ynglŷn â'u presenoldeb â data ynglŷn â'u cyrhaeddiad.

Bydd y data yn Adran 1, cyrhaeddiad yn ôl rhyw, yn cyfateb i'r ffigurau cenedlaethol a gyhoeddwyd gan ein bod wedi defnyddio ein ffynonellau gwreiddiol ar gyfer y dadansoddiad hwn.

13. Mae Dangosydd y Cyfnod Sylfaen (DCS) yn dangos canran y disgyblion sy'n cyflawni'r deilliant disgwylidig neu uwch mewn cyfuniad o "Sgiliau iaith, llythrennedd a chyfathrebu" (yn Saesneg (LIS) neu yn Gymraeg (LIC)), "Datblygiad personol a chymdeithasol, lles ac amrywiaeth ddiwylliannol" (DPCh) a "Datblygiad mathemategol" (DM). Y deilliant a ddisgwylir gan fwyafrif y disgyblion yw deilliant 5 ar ddiwedd y Cyfnod Sylfaen.

Mae Dangosydd y Pynciau Craidd (DPC) yn dangos canran y disgyblion sy'n cyflawni'r lefel ddisgwyliedig neu uwch mewn cyfuniad o Saesneg neu Gymraeg (laith Gyntaf), Mathemateg a Gwyddoniaeth. Y lefel a ddisgwyliir gan fwyafrif y disgyblion yw lefel 4 yng Nghyfnod Allweddol 2 a lefel 5 yng Nghyfnod Allweddol 3.

14. Mae trothwyon y lefelau'n dangos swm, neu 'faint', cymwysterau ar lefel benodol ar y Fframwaith Cymwysterau Cenedlaethol (FfCC). Sefydlwyd tri throthwy: Lefel 1 – swm o gymwysterau ar Lefel 1 sydd gyfwerth â swm 5 TGAU ar radd D-G; Lefel 2 - swm o gymwysterau ar Lefel 2 sydd gyfwerth â swm 5 TGAU ar radd A* -C.

Mae'r **sgôr pwyntiau cyfartalog ehangach wedi'i chapio** yn cael ei chyfrifo drwy ddefnyddio'r 8 canlyniad gorau ac mae'n cynnwys pob cymhwyster sydd wedi'i gymeradwyo. I gael gwybod am bob cymhwyster cymeradwy, gweler [Cronfa Ddata Cymwysterau Cymeradwy Cymru](#). Esbonnir sut y cyfrifir y sgôr pwyntiau wedi'i chapio yn Atodiad A o'r [Crynodeb o Berfformiaid Ysgol Uwchradd: Nodiadau Cyfarwyddyd](#). Dim ond er 2010 y mae'r sgôr pwyntiau cyfartalog ehangach wedi'i chapio ar gael, oherwydd dyma'r flwyddyn gyntaf iddi gael ei chyfrifo.

Data am ethnigrwydd

15. Sylwer bod rhai o'r cohortau sy'n perthyn i gefndir ethnig yn fach iawn. Dylid gochel wrth gymharu perfformiad grwpiau sydd â nifer cymharol fach o ddisgyblion oherwydd bod canlyniadau grwpiau mor fach yn amrywio mwy o flwyddyn i flwyddyn nag y bydd canlyniadau grwpiau sy'n cynnwys nifer mwy o ddisgyblion.
16. Mae categori'r cefndir ethnig 'anhysbys' yn cynnwys disgyblion nad oedd data ar gael ar eu cyfer a'r rheini a ddywedodd yn benodol nad oeddent am i'w hysgolion gofnodi categori ar eu cyfer.
17. Nid yw disgyblion o gefndiroedd lleiafrifoedd ethnig wedi'u gwasgaru'n wastad drwy Gymru. Maent wedi'u crynhoi mewn pedwar awdurdod lleol, ac mewn ysgolion penodol yn yr Awdurdodau Lleol hyn. Gall y polisïau addysg sydd ar waith mewn ardaloedd o'r fath effeithio ar gyflawniad academiaidd y disgyblion hynny.
18. Nid yw data cyflawni 'Sgiliau iaith, llythrennedd a chyfathrebu' (Cymraeg) y Cyfnod Sylfaen nac asesiadau athrawon Cymraeg laith Gyntaf Cyfnod Allweddol 2-3 wedi'u cynnwys yn nhablau cyflawni yn ôl ethnigrwydd disgyblion (Tablau 5-7) oherwydd mai ychydig iawn o ddisgyblion o gefndir ethnig (ac eithrio Gwyn-Prydeinig) sy'n astudio'r pwnc hwn.
19. Sylwer, wrth gasglu data CYBLD, fod disgyblion a'u rhieni yn cael eu hannog i ddewis y cefndir ethnig mwyaf priodol. Serch hynny er 2009, yr ysgol sydd wedi dewis cefndir ethnig ar gyfer rhwng 11 ac 16 y cant o ddisgyblion yn y cyfnodau allweddol perthnasol bob blwyddyn gan nad oedd y rhieni/disgyblion wedi dewis categori (ac nad oeddent wedi dweud yn benodol nad oeddent am i'r ysgol gofnodi un). Bydd yr ysgol yn rhoi gwybod i'r rhieni/disgyblion am y categori a ddewiswyd er mwyn iddynt ei newid os byddant yn dymuno gwneud hynny. Os na

fydd y categori'n cael ei ddiwygio mae'n bosibl na fydd yn adlewyrchu'r cefndir ethnig y mae'r disgyblion yn teimlo'u bod yn perthyn iddo.

Saesneg fel iaith ychwanegol

20. Bydd disgyblion yn caffael Saesneg fel iaith ychwanegol mewn gwahanol ffyrdd ac ar wahanol gyflymder i'w gilydd. Defnyddir y disgrifiadau a nodir isod i adlewyrchu'r camau cyffredinol yn y datblygiad hwn i'w defnyddio ar '**sail ffit-gorau**' mewn modd tebyg i ddisgrifiadau lefelau'r Cwricwlwm Cenedlaethol. Gall gymryd hyd at 10 mlynedd i ddatblygu o gam A i gam E ac mae unigolion yn debygol o ddangos nodweddion mwy nag un 'cam' ar y tro. Gan amlaf, bydd angen llunio barn ynglŷn â pha gam sy'n disgrifio datblygiad iaith yr unigolion orau, ac ystyried ei oedran, ei allu ac ers faint mae'n dysgu Saesneg.

Dyma'r categorïau dilys:

A = Newydd i Saesneg. Efallai y bydd yn defnyddio'i iaith gyntaf ar gyfer dysgu ac at ddibenion eraill. Efallai y bydd yn cadw'n gwbl dawel yn yr ystafell ddosbarth. Efallai y bydd yn copïo/ailadrodd ambell air neu ymadrodd. Efallai y bydd yn deall rhywfaint o ymadroddion bob dydd yn Saesneg ond nad oes ganddo fawr neu ddim llythrennedd yn Saesneg. **Mae angen cymorth sylweddol arno ym maes Saesneg fel iaith Ychwanegol.**

B = Caffael Cynnar. Efallai y bydd yn dilyn cyfathrebu cymdeithasol o ddydd i ddydd yn Saesneg ac yn cymryd rhan mewn gweithgareddau dysgu gyda chymorth. Yn dechrau defnyddio Saesneg ar lafar at ddibenion cymdeithasol. Efallai y bydd yn deall cyfarwyddiadau syml ac yn gallu dilyn naratif/stori gyda chymorth gweledol. Efallai y bydd wedi datblygu rhywfaint o sgiliau ysgrifennu a darllen Efallai y bydd wedi dod yn gyfarwydd â rhywfaint o eirfa pwnc-penodol. **Mae dal angen cymorth sylweddol arno ym maes Saesneg fel iaith Ychwanegol i fanteisio ar y cwricwlwm.**

C = Datblygu cymhwysedd. Efallai y bydd yn cymryd rhan mewn gweithgareddau dysgu ac yn dangos annibyniaeth cynyddol wrth wneud hynny. Mae'n gallu mynegi ei hun ar lafar yn Saesneg, ond gwelir enghreifftiau o strwythur anghywir o hyd. Bydd angen cymorth parhaus â llythrennedd, yn enwedig ar gyfer deall testun ac ysgrifennu. Efallai y bydd yn gallu dilyn cysyniadau haniaethol a Saesneg ysgrifenedig mwy cymhleth. **Mae gofyn darparu cymorth parhaus ar gyfer Saesneg fel iaith Ychwanegol er mwyn iddo fanteisio'n llawn ar y cwricwlwm.**

D = Cymwys. Bydd ei Saesneg llafar yn datblygu'n dda, gan ei alluogi i ymwneud yn llwyddiannus â gweithgareddau ar draws y cwricwlwm. Mae'n gallu darllen a deall ystod eang o destunau. Efallai y bydd ei Saesneg ysgrifenedig yn ddiffygiol o ran cymhlethdod ac yn dangos tystiolaeth achlysurol o wallau yn y strwythur. Mae angen rhywfaint o gymorth arno i ddeall gwahaniaethau cynnil o ran ystyr, i fireinio'i ddefnydd o'r Saesneg, ac i ddatblygu geirfa haniaethol. **Mae angen rhywfaint o gymorth/cymorth achlysurol arno ar gyfer Saesneg fel iaith Ychwanegol er mwyn manteisio ar ddeunyddiau a thasgau cymhleth y cwricwlwm.**

E = Rhugl Mae'n gallu gweithredu ar draws y cwricwlwm at lefel o gymhwysedd sy'n cyfateb i lefel disgybl sydd â'r Saesneg yn iaith gyntaf. **Mae'n gweithredu heb gymorth wrth ddefnyddio Saesneg fel iaith Ychwanegol ar draws y cwricwlwm.**

0 = Amherthnasol.

21. Fel sy'n wir ynglŷn â'r data am ethnigrwydd, nid yw data cyflawni 'Sgiliau iaith, llythrennedd a chyfathrebu' (Cymraeg) y Cyfnod Sylfaen nac asesiadau athrawon Cymraeg iaith Gyntaf Cyfnod Allweddol 2-3 wedi'u cynnwys yn y tablau sy'n ymwneud â Saesneg fel iaith Ychwanegol (Tablau 9 - 11) oherwydd mai ychydig iawn o ddisgyblion â chod A-E ar gyfer eu datblygiad Saesneg fel iaith Ychwanegol sy'n astudio'r pwnc hwn.

Data Anghenion Addysgol Arbennig (AAA)

22. Mae gan blant **anghenion addysgol** arbennig os oes ganddynt anhawster dysgu sy'n galw am wneud darpariaeth addysgol arbennig ar eu cyfer. Bydd gan blant anhawster dysgu:
- os ydynt yn cael anhawster dysgu sy'n sylweddol fwy na'r hyn a welir ymhlith mwyafrif y plant o'r un oedran.
 - os oes ganddynt anabledd sy'n eu hatal neu'n eu rhwystro rhag defnyddio cyfleusterau addysgol o'r math sydd fel rheol yn cael eu darparu ar gyfer plant o'r un oedran mewn ysgolion yn ardal yr awdurdod addysg lleol.
 - os ydynt o dan oedran ysgol gorfodol ac yn dod o fewn diffiniad a) neu b) uchod, neu y byddent yn dod o fewn y diffiniad hwnnw pe na ddarperid addysg arbennig ar eu cyfer.

Ystyr darpariaeth addysgol arbennig yw:

- i blant dwy oed neu hŷn, darpariaeth addysgol sy'n ychwanegol i'r ddarpariaeth gyffredinol neu'n wahanol i'r ddarpariaeth honno ar gyfer plant o'u hoedran hwy mewn ysgolion a gynhelir gan yr awdurdod lleol (ALI), ac eithrio ysgolion arbennig, yn yr ardal.
- i blant o dan ddwy oed, darpariaethau addysgol o unrhyw fath.

Os na fydd plant yn ymateb i'r gwahaniaethu, ac os na fyddant yn gwneud cynnydd digonol, bydd angen i'r ysgol wneud rhywbeth yn ychwanegol neu'n wahanol Disgrifir yr AAA hon sy'n seiliedig ar yr ysgol yn y cod fel *Gweithredu gan yr Ysgol a Gweithredu gan yr Ysgol a Mwy*. I gael gwybod rhagor ewch i: the [Cod Ymafer Anghenion Addysgol Arbennig Cymru](#).

23. Mae gan awdurdodau lleol wahanol bolisiau ar gyfer cyhoeddi datganiadau anghenion addysgol arbennig felly, bydd y rhain yn amrywio ac yn wahanol i'w gilydd mewn gwahanol rannau o Gymru.
24. Mae Tablau 17 i 20 yn dangos cyrhaeddiad disgyblion sydd ag un o'r prif fathau o AAA yn unig. Mae'n bosibl y bydd gan rai disgyblion fwy nag un math o AAA, ond, oherwydd y gall eu AAA eilaidd (trydyddol ac ati) hefyd effeithio ar lefelau eu cyrhaeddiad, teimlid y byddai eu cynnwys yn llurgunio'r ffigurau. Felly, nid ydynt wedi'u cynnwys yn y tablau hyn.

Data am absenoldeb

25. Seilir data am absenoldeb ar 2012, 2013 a 2014; casglwyd data am absenoldeb ar lefel disgyblion gan ysgolion cynradd ac uwchradd a gynhelir am y tro cyntaf yn 2007/08. Felly, dylid trin y canlyniadau'n ochelgar wrth edrych ar dueddiadau hanesyddol.
26. Oherwydd anawsterau cofnodi presenoldeb disgyblion sydd â chofrestriad deuol mewn ysgolion uwchradd a disgyblion sy'n cael eu haddysgu oddi ar y safle, nid oes data cyrhaeddiad yn cael eu cyhoeddi ar gyfer y rheini sydd heb fod yn absennol yng Nghyfnodau Allweddol 3 a 4.

Amseroldeb a phrydlondeb

27. Cyhoeddwyd canlyniadau'r Cyfnod Sylfaen, Cyfnod Allweddol 2 a Chyfnod Allweddol 3 ym mis Awst 2016, tra cyhoeddwyd data Cyfnod Allweddol 4 ac absenoldeb ym mis Rhagfyr 2016. Mae'r data yma wedi'i gysylltu i CYBLD 2016 er mwyn cynhyrchu'r Datganiad Ystadegol Cyntaf

Hygyrchedd ac eglurder

28. Cyn-gyhoeddwyd y Datganiad Ystadegol Cyntaf yma ac wedyn cyhoeddwyd e ar dudalennau Ystadegau ac Ymchwilio gwefan Llywodraeth Cymru. Mae tablau ar gael mewn ffurf Taenlen Ddogfen Agored. Mae'r daenlen yn cynnwys tabl ychwanegol sydd yn cysylltu data i'r casgliad 'Disgyblion sy'n derbyn addysg heblaw yn yr ysgol (EOTAS)' ac yn dangos canlyniadau CA4 ar gyfer disgyblion mewn UCD (Tabl 29).

Cymaroldeb a chydlyniaeth

29. Ni ddylech gymharu data ar gyfer Cymru a Lloegr ar gyfer y Cyfnod Sylfaen neu unrhyw Gyfnod Allweddol. Nid yw'n bosib cymharu deilliannau'r Cyfnod Sylfaen gyda chanlyniadau CA1 yn Lloegr. O 2016 ymlaen nid yw Lloegr yn adrodd canlyniadau CA2 fel lefelau ond yn hytrach mae pob disgybl yn derbyn canlyniadau eu profion fel sgôr graddedig ac mae asesiadau athrawon wedi'i selio ar safonau yn y fframwaith dros dro. Nid yw Lloegr yn cyhoeddi canlyniadau CA3. Ar gyfer TGAU mae'r Erthygl Ystadegol ar 'Fesuriadau perfformiad Cyfnod Allweddol 4 yng Nghymru: Newidiadau a chymaroldeb' yn trafod cymariaethau gyda Lloegr a gweddill y DU. Nid oes modd cymharu â'r Alban oherwydd bod y strwythur cymwysterau'n wahanol. I gael gwybod rhagor neu i gael cyngor am gyfyngiadau cymariaethau rhyngwladol, anfonwch epost at ystadegau.ysgolion@cymru.gsi.gov.uk.
30. Hyd at 2007/08, mae ystadegau Cyfnod Allweddol 4 yn cynnwys TGAU, cwrs byr TGAU, GNVQs ac NVQs yn unig. O 2008/09 ymlaen, mae'r ystadegau'n cynnwys yr holl gymwysterau a gymeradwywyd i'w defnyddio cyn-16 oed neu 16-18 oed yng Nghymru. Mae cyflwyno'r diffiniad ehangach wedi golygu bod ystod ehangach o gymwysterau wedi'u cynnwys ac felly bod cynnydd yn y prif ddangosyddion perfformiad.

31. Ar gyfer canlyniadau Cyfnod Allweddol 4 yn 2016 mae Cymru wedi symud i adrodd perfformiad ysgolion ar sail disgyblion ym mlwyddyn 11 yn hytrach na disgyblion 15 oed. Mae'r newid hyn eisoes wedi'i ddisgrifio mewn [Erthygl Ystadegol](#).

Symbolau

32. Mae'r symbolau a ganlyn wedi'u defnyddio drwy'r datganiad:

- .. ddim ar gael
- . amherthnasol
- nid yw'r eitem o ddata'n sero union ond mae'n llai na 0.5
- * data nad oes modd eu rhoi oherwydd eu bod yn gyfrinachol

*Rhodddwyd * yn lle nifer y cohort os oes llai na 5 ond mwy na sero o ddisgyblion mewn categori.*

*Rhodddwyd * yn lle canrannau os oes llai na 50 ond mwy na sero o ddisgyblion mewn cohort, neu lle mae nifer y disgyblion sy'n cyflawni'n llai na 5 ond yn fwy na sero.*

Pwrpas hyn yw sicrhau bod defnyddwyr yn ymwybodol mai niferoedd bach iawn sydd mewn rhai categorïau a dangos y dylid bod yn ochelgar wrth gymharu rhwng data cyrhaeddiad ar gyfer categorïau o'r fath.

Statws Ystadegau Gwladol

Mae [Awdurdod Ystadegau'r Deyrnas Unedig](#) wedi dynodi'r ystadegau hyn yn Ystadegau Gwladol, yn unol â Deddf y Gwasanaeth Ystadegau a Chofrestru 2007 ac sy'n golygu eu bod yn cydymffurfio â'r [Cod Ymarfer ar gyfer Ystadegau Swyddogol](#).

Mae statws Ystadegau Gwladol yn golygu fod yr ystadegau swyddogol yn cwrdd â'r safonau uchaf o ddibynadwyaeth, ansawdd a gwerth cyhoeddus.

Dylai holl ystadegau swyddogol gydymffurfio â phob agwedd o'r Cod Ymarfer ar gyfer Ystadegau Swyddogol. Ceir eu dyfarnu fel statws Ystadegau Gwladol yn dilyn asesiad gan fraich rheoli Awdurdod Ystadegau'r Deyrnas Unedig. Mae'r Awdurdod yn ystyried os ydy'r ystadegau yn cwrdd â'r safonau uchaf o gydymffurfiad â'r Cod, gan gynnwys y gwerth y maent yn ychwanegu i benderfyniadau a dadlau cyhoeddus.

Cyfrifoldeb Llywodraeth Cymru yw i gynnal cydymffurfiad â'r safonau a ddisgwylir o Ystadegau Gwladol. Os ydym yn pryderu os yw'r ystadegau yma yn dal i gwrdd â'r safonau priodol, byddwn yn trafod hyn yn brydlon gyda'r Awdurdod. Gall statws Ystadegau Gwladol gael ei diddymu ar unrhyw bryd pan mae'r safonau uchaf heb eu cynnal, a'i ddyfarnu unwaith eto pan mae'r safonau yn cael eu hadfer.

Deddf Llesiant Cenedlaethau'r Dyfodol (WFG)

Hanfod Deddf Llesiant Cenedlaethau'r Dyfodol 2015 yw gwella llesiant cymdeithasol, economaidd, amgylcheddol a diwylliannol Cymru. Mae'r Ddeddf yn sefydlu saith nod llesiant i Gymru sef Cymru fwy cyfartal, llewyrchus, cydnerth, iach a chyfrifol ar lefel fyd-eang, gyda chymunedau cydlynol a diwylliant bywiog lle mae'r Gymraeg yn ffynnu. O dan adran (10)(1) o'r Ddeddf, rhaid i Weinidogion Cymru (a) gyhoeddi dangosyddion ("dangosyddion cenedlaethol" sy'n gorfod cael eu cymhwyso at ddibenion mesur cynnydd tuag at gyflawni'r nodau llesiant, a (b) gosod copi o'r dangosyddion cenedlaethol gerbron y Cynulliad Cenedlaethol. Cafodd y 46 o ddangosyddion cenedlaethol eu gosod ym Mawrth 2016.

Gwybodaeth am ddangosyddion a gwybodaeth dechnegol gysylltiedig – [Sut mae mesur cynnydd cenedl? – Dangosyddion Cenedlaethol](#)

Gwybodaeth bellach am [Ddeddf Llesiant Cenedlaethau'r Dyfodol \(Cymru\) 2015](#).

Gallai'r ystadegau a ddefnyddir yn y datganiad hwn ategu'r dangosyddion cenedlaethol a chael eu defnyddio gan fyrddau gwasanaethau lleol mewn perthynas â'u hasesiadau llesiant a'u cynlluniau llesiant lleol.

Mae rhagor o fanylion

Mae'r ddogfen hon ar gael yn:

<http://llyw.cymru/statistics-and-research/academic-achievement-pupil-characteristics>

Diweddariad nesaf

Ionawr 2018 – Pennawd Ystadegol a thablau ar y we yn unig.

Hoffem gael eich adborth

Rydym yn croesawu unrhyw adborth am unrhyw agwedd ar yr ystadegau hyn. Anfonwch e-bost at ystadegau.ysgolion@cymru.gsi.gov.uk

Drwydded Llywodraeth Agored

Mae'r holl gynnwys ar gael o dan y [Drwydded Llywodraeth Agored v3.0](#) oni nodir yn wahanol.

