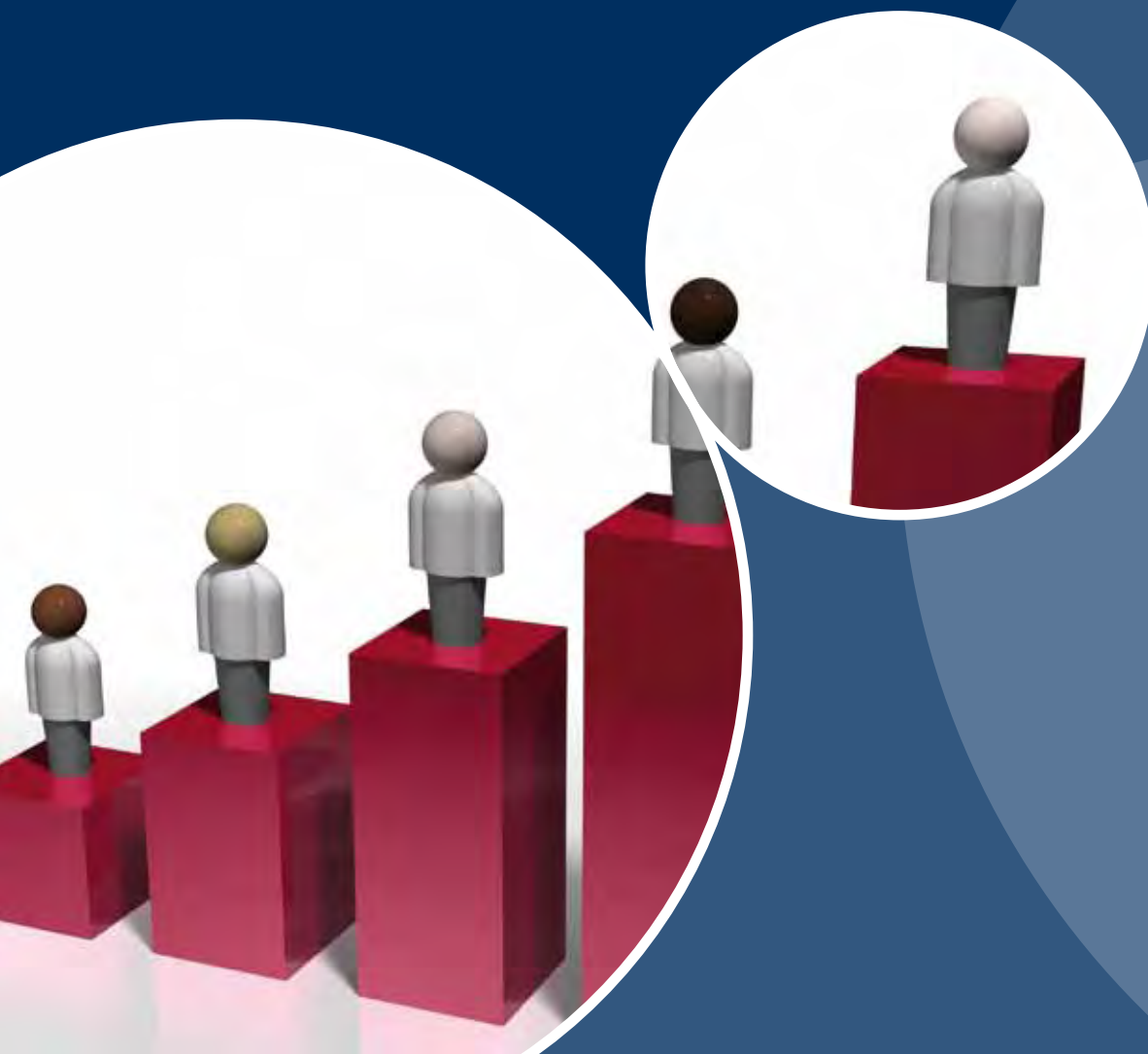


# Amcanestyniadau Poblogaeth Awdurdodau Lleol Cymru (sail-2008)

## Adroddiad Cryno



## Pwyntiau cysylltu

### Cymru

Yn achos ymholiadau am ystadegau cysylltwch â'r Gyfarwyddiaeth Ystadegol:

Ffôn: 029 2082 3332

E-bost: [stats.info.desk@wales.gsi.gov.uk](mailto:stats.info.desk@wales.gsi.gov.uk)

Minicom: 029 2082 3280

Ffacs: 029 2082 5350

Cyfeiriad: Uned Cyhoeddiadau Ystadegol  
Y Gyfarwyddiaeth Ystadegol,  
Llywodraeth Cynulliad Cymru,  
Parc Cathays  
CAERDYDD, CF10 3NQ

Gallwch ddod o hyd i Ystadegau ar gyfer Cymru ar y rhyngwyd

[www.cymru.gov.uk/ystadegau](http://www.cymru.gov.uk/ystadegau)

### Y Deyrnas Unedig

Yn achos ymholiadau ystadegol, cysylltwch â'r Swyddfa Ystadegau Gwladol

Ffôn: 0845 601 3034

Ymholiadau yng Nghymraeg:

01633 813381

Minicom: 01633 812399

E-bost: [info@statistics.gov.uk](mailto:info@statistics.gov.uk)

Ffacs: 01633 652747

Cyfeiriad: Canolfan Cysylltiad Cwsmer,  
Ystafell 1.015,  
Swyddfa Ystadegau Gwladol,  
Ffordd Caerdydd,  
Casnewydd, NP10 8XG

Gallwch hefyd ddod o hyd i Ystadegau Gwladol ar y rhyngwyd

[www.statistics.gov.uk](http://www.statistics.gov.uk)

### Cyhoeddiad Ystadegau Gwladol

Cynhyrchir ystadegau swyddogol sy'n dwyn logo Ystadegau Gwladol i safonau proffesiynol uchel a nodir yng Nghod Ymarfer Ystadegau Gwladol. Maent yn cael eu hadolygu yn rheolaidd o safbwynt sicrwydd ansawdd er mwyn sicrhau eu bod yn diwallu anghenion y cwsmer. Fe'u cynhyrchir yn rhydd rhag unrhyw ymyrraeth wleidyddol.

© Hawlfraint y Goron 2010

Cyhoeddwyd gyntaf 2010

ISBN 978 0 7504 5599 2

Llywodraeth Cynulliad Cymru

F0651011

Gellir dyblygu darnau byr o'r cyhoeddiad hwn, ac eithrio mapiau ar yr amod y cydnabyddir y ffynhonnell yn llawn. Dylid cyfeirio ceisiadau am ddyblygu mapiau a darnau hirach at

Yr Uned Hawlfraint,  
Gwasg Ei Mawrhydi,  
St Clements House,  
2-16 Colegate,  
Norwich,  
NR3 1BQ

Seilir y map hwn ar fap Arolwg Ordnans Cynulliad Cenedlaethol Cymru gyda chaniatâd yr Arolwg Ordnans ar ran Rheolwr Llyfrfa ei Mawrhydi, © Hawlfraint y Goron. Cedwir pob hawl. Byddai ei atgynhyrchu heb ganiatâd yn torri'r Hawlfraint y Goron a gallai arwain at eich erlyn neu ddwyn achos sifil yn eich erbyn. Rhif Trwydded GD272221.

Yn achos ymholiadau am y cyhoeddiad hwn, cysylltwch â'r

Ffôn: 029 2082 5058

E-bost: [stats.popcensus@wales.gsi.gov.uk](mailto:stats.popcensus@wales.gsi.gov.uk)

I archebu copïau ychwanegol o'r cyhoeddiad hwn, galwch yr Uned Cyhoeddiadau Ystadegol ar 029 2082 5054.

# Cynnwys

	Tudalen
Cyflwyniad	3
Cefndir	7
Trosolwg o'r Canlyniadau	13
Methodoleg a Thybiaethau	25
Gwaith Pellach	31
Gwybodaeth am Ansawdd	35
Gwybodaeth Bellach	39



## Cyflwyniad

Ar 27 Mai 2010, cyhoeddodd y Gyfarwyddiaeth Ystadegol amcanestyniadau poblogaeth sail-2008 ar gyfer y 22 awdurdod lleol yng Nghymru. Mae'r adroddiad hwn yn rhoi crynodeb o'r canlyniadau a chefnidir byr i'r fethodoleg a'r data a ddefnyddiwyd i lunio'r amcanestyniadau.

Mae diddordeb mawr mewn data poblogaeth ac ymfudiad ar gyfer Cymru, ac felly mae galw cryf am amcanestyniadau ar lefel awdurdodau lleol. Mae angen i'r rheiny sy'n cynllunio at y dyfodol, er mwyn darparu gwasanaethau a helpu ffurfio polisiau cynaliadwy, ystyried y boblogaeth yn ôl oedran a rhyw. Mae amcanestyniadau poblogaeth yn darparu amcangyfrifon o faint y boblogaeth yn y dyfodol, ac maent yn seiliedig ar dybiaethau ynghylch genedigaethau, marwolaethau ac ymfudiad.

Mae'r adroddiad hwn yn darparu gwybodaeth gryno ar yr amcanestyniadau poblogaeth sail-2008 ar gyfer awdurdodau lleol yng Nghymru. Mae'r adroddiad yn esbonio beth yw amcanestyniadau poblogaeth a'r fethodoleg gyffredinol a ddefnyddiwyd. Mae hyn yn cynnwys adran gryno sy'n cymharu ac yn cyferbynnu patrymau ar draws yr holl awdurdodau lleol.

Mae ciwbiau data manwl hefyd wedi cael eu cyhoeddi ar ein gwefan StatsWales. Os yw'r symbol yn ymddangos wrth ymyl Tabl neu Ffigur yn y cyhoeddiad hwn, mae hwn yn arwyddo bod data mwy manwl ar gael ar StatsWales:

[www.statswales.wales.gov.uk](http://www.statswales.wales.gov.uk) 

Byddem yn croesawu adborth ar gynnwys a'r modd y cyflwynir y cyhoeddiad hwn. I ddarparu adborth neu am ymholiadau cyffredinol, cysylltwch â:

e-bost: [stats.popcensus@wales.gsi.gov.uk](mailto:stats.popcensus@wales.gsi.gov.uk)

ffôn: 029 2082 5808

Ystadegau Demograffi, Treftadaeth a Chydraddoldeb  
Y Gyfarwyddiaeth Ystadegol  
Llywodraeth Cynulliad Cymru  
Parc Cathays  
Caerdydd  
CF10 3NQ



**Cefndir**





## Cefndir

### Beth yw amcanestyniadau poblogaeth?

Mae amcanestyniadau poblogaeth yn darparu amcangyfrifon o faint poblogaeth y dyfodol, ac maent yn seiliedig ar dybiaethau ynghylch genedigaethau, marwolaethau ac ymfudiad. Mae'r tybiaethau yn seiliedig ar dueddiadau yn y gorffennol. Mae'r amcanestyniadau llywodraeth leol ond yn dangos beth allai ddigwydd petai'r tueddiadau diweddar yn parhau. Nid yw amcanestyniadau a gaiff eu llunio yn y modd hwn yn caniatáu ar gyfer effeithiau polisiau llywodraeth leol neu'r llywodraeth ganolog ar lefelau poblogaeth, dosbarthiad a newid yn y dyfodol.

Mae'r Swyddfa Ystadegau Gwladol (SYG) yn llunio amcanestyniadau poblogaeth cenedlaethol ar gyfer Cymru, ac ar gyfer gwledydd eraill y DU. Caiff y rhain eu llunio bob dwy flynedd gan amlaf.

Mae Llywodraeth Cynulliad Cymru yn gyfrifol am lunio amcanestyniadau poblogaeth ar lefel is-genedlaethol ar gyfer Cymru.

### Y defnydd o amcanestyniadau poblogaeth yr awdurdodau lleol

Mae llawer o ddiddordeb mewn data poblogaeth ac ymfudiad ar gyfer Cymru, ac felly mae gofyn mawr am amcanestyniadau ar lefel awdurdodau lleol. Mae angen i'r rheiny sy'n cynllunio at y dyfodol, er mwyn darparu gwasanaethau a helpu ffurfio polisiau cynaliadwy, ystyried y boblogaeth yn ôl oedran a rhyw.

Gellir defnyddio amcanestyniadau poblogaeth ar gyfer cynllunio gwasanaethau ac ar gyfer amcangyfrif yr angen yn y dyfodol (er enghraifft - nifer yr athrawon/ysgolion, y ddarpariaeth o wasanaethau cymdeithasol). Gall amcanestyniadau poblogaeth adnabod tueddiadau a fydd yn sail i bolisiau a ddatblygir yn y dyfodol.

Mae gofyn tebyg am amcanestyniadau cartrefi awdurdodau lleol at ddibenion cynllunio. Caiff amcanestyniadau poblogaeth awdurdodau lleol eu defnyddio fel sail ar gyfer llunio amcanestyniadau aelwydydd. Defnyddir y rhain at ddibenion cynllunio tai, e.e. yng Nghynlluniau Datblygu Awdurdodau Lleol.

### Cyfyngiadau amcanestyniadau poblogaeth

Mae cyfyngiadau i amcanestyniadau poblogaeth. Mae'r amcanestyniadau poblogaeth llywodraeth leol hyn ond yn dangos yr hyn a allai ddigwydd petai'r tybiaethau seiliedig ar dueddiadau'n dod yn wir. Nid ydynt yn rhagolygon ar sail polisi o'r hyn a allai ddigwydd ac nid ydynt yn caniatáu ar gyfer effeithiau polisiau llywodraeth leol neu'r llywodraeth ganolog ar lefelau poblogaeth, dosbarthiad a newid yn y dyfodol.

Gan fod y broses o newid demograffig yn un gronol, mae amcanestyniadau'n dod yn fwyfwy ansicr y pellaf y maent yn edrych ymlaen. Mae newid demograffig yn effeithio ar rai poblogaethau'n gyflymach ac yn fwy difrifol nag ar eraill. Oherwydd maint llifoedd ymfudiad, mae tybiaethau ymfudiad i rai awdurdodau lleol yn fwy allweddol na

thybiaethau ffrwythlondeb a marwolaethau. Felly, gall thybiaethau ymfudiad gael effaith sylweddol ar rai ardaloedd yn y tymor hir.

Er mwyn darlunio'r ansicrwydd sy'n gysylltiedig ag amcanestyniadau poblogaeth, mae amcanestyniadau ar sail amrywion hefyd wedi cael eu cyhoeddi ochr yn ochr â'r prif amcanestyniad poblogaeth. Mae'r rhain yn cynnwys amcanestyniad dim ymfudiad (newid naturiol yn unig) i ddarlunio poblogaeth amcanestynedig pob awdurdod lleol pe na bai unrhyw fewnfudo nac allfudo yn y dyfodol. Mae amcanestyniadau uchel ac isel ar sail amrywion hefyd wedi cael eu cyhoeddi.

Mae amcanestyniadau poblogaeth llywodraeth leol yn dangos maint a phroffil tebygol poblogaeth os bydd tueddiadau presennol yn parhau. Gall hyn arwain at gyflwyno polisiâu newydd, a allai beri na fyddai'r amcanestyniadau newydd yn cael eu gwireddu o ganlyniad iddynt. Golyga hyn y bydd yr amcanestyniadau poblogaeth wedi cyflawni un o'u prif swyddogaethau - sef darlunio canlyniadau tueddiadau demograffig diweddar a phresennol, a chaniatáu cyfle i lunwyr polisiâu a chynllunwyr darparu gwasanaethau newid hyn. Dylai awdurdodau lleol ddefnyddio'r amcanestyniadau hyn fel man cychwyn, ac fe'u hanogi i lunio'u hamrywion eu hunain os bydd angen. Bydd Llywodraeth Cynulliad Cymru yn ceisio caniatâd y Swyddfa Ystadegau Gwladol (SYG) i rannu'r sylfaen ddata a ddefnyddir i lunio'r amcanestyniadau hyn gyda'r awdurdodau lleol fel bod modd i'r awdurdodau lleol ddefnyddio'r data i greu'u hamrywion eu hunain.

## **Hanes amcanestyniadau llywodraeth leol yng Nghymru**

Dyma'r ail waith i amcanestyniadau poblogaeth ar gyfer awdurdodau lleol gael eu cyhoeddi ar gyfer Cymru.

Roedd y Swyddfa Gymreig wedi bwriadu cynhyrchu amcanestyniadau llywodraeth leol seiliedig ar 1996; fodd bynnag nid oeddent yn gallu cynhyrchu canlyniadau ystyrion ar lefel llywodraeth leol.

Cafodd yr SYG ei chomisiynu i gynhyrchu amcanestyniadau llywodraeth leol seiliedig ar 1998 ac wedyn rhai seiliedig ar 2003 gan ddefnyddio'r model a ddefnyddir ar gyfer amcanestyniadau llywodraeth leol yn Lloegr. O dan fethodoleg y SYG, roedd thybiaethau ynghylch ffrwythlondeb a marwolaethau lleol yn ôl oedran a rhyw yn seiliedig ar wybodaeth cofrestru genedigaethau a marwolaethau dros y pum mlynedd cynt. Fel rhan o'r broses amcanestyniadau, am bob blwyddyn yr amcanestynwyd ymlaen, cafodd y cyfraddau ffrwythlondeb a marwolaethau eu graddio, fel bod y cyfraddau cenedlaethol a'r niferoedd a amcanestynwyd o enedigaethau a marwolaethau'n gyson â'r amcanestyniadau cenedlaethol.

Fodd bynnag, yn ystod y broses sicrhau ansawdd, i'r ddwy set o amcanestyniadau (seiliedig ar 1998 a seiliedig ar 2003), cymerwyd y penderfyniad i beidio â chyhoeddi'r amcanestyniadau ar lefel awdurdod lleol, gan nad oedd y fethodoleg wedi cynhyrchu canlyniadau cyson ac ystyrion. Er bod graddio'r genedigaethau a'r marwolaethau wedi sicrhau bod y cyfanswm o enedigaethau a marwolaethau'n gyson â'r amcanestyniadau cenedlaethol, nid oedd y cyfraddau lleol yn adlewyrchu tueddiadau diweddar lleol.

Roedd graddio hefyd yn fwy arwyddocaol gydag ardaloedd bach megis y 22 awdurdod lleol yng Nghymru. Arweiniodd hyn i'r amcanestyniadau'n cael eu cyhoeddi ar lefel ranbarthol.

O ganlyniad, lluniodd Cyfarwyddiaeth Ystadegol Llywodraeth Cynulliad Cymru dull gweithredu newydd ar gyfer llunio amcanestyniadau awdurdodau lleol; gweler y manylion isod. Ym mis Mehefin 2008, lluniodd Llywodraeth Cynulliad Cymru amcanestyniadau awdurdodau lleol sail-2008 yng Nghymru. Dyma'r ail waith i'r Gyfarwyddiaeth Ystadegol gyhoeddi amcanestyniadau poblogaeth ar gyfer y 22 awdurdod lleol yng Nghymru.

## **Dull o gynhyrchu amcanestyniadau llywodraeth leol**

Defnyddiwyd y dull newydd i ddatblygu'r amcanestyniadau awdurdodau lleol sail-2006, a defnyddiwyd yr un broses ar gyfer amcanestyniadau sail-2008. Golyga'r dull hwn ddefnyddio data a thueddiadau lleol, ond ni chaiff amcanestyniadau'r awdurdodau lleol eu gorfodi i gyfateb i'r amcanestyniad poblogaeth genedlaethol ar lefel Cymru gyfan.

Mae'r amcanestyniadau wedi cael eu datblygu gan gydweithio'n agos ag awdurdodau lleol a defnyddwyr allweddol yng Nghymru – trwy weithgor poblogaeth is-genedlaethol Cymru. Ffurfiwyd y gweithgor hwn yn wreiddiol fel is-grŵp o Bwyllgor Cyswllt Ystadegol Cymru. Mae'r gweithgor wedi cyfarfod yn rheolaidd dros y pedair blynedd ddiwethaf, ac mae wedi bod yn fforwm ar gyfer trafodaeth dechnegol ar fethodoleg, sail a data hanesyddol, a lansio'r amcanestyniadau poblogaeth. Mae aelodau'r gweithgor yn cynnwys cynrychiolwyr o awdurdodau lleol gyda gwybodaeth a/neu brofiad o ddata demograffig ac amcanestyniadau poblogaeth.

I weld papurau cyfarfodydd diweddar gweithgor poblogaeth is-genedlaethol Cymru, ewch i:

[www.cymru.gov.uk/ystadegau](http://www.cymru.gov.uk/ystadegau)

Mae diweddariadau rheolaidd (papurau a chyflwyniadau) hefyd wedi cael eu darparu mewn cyfarfodydd llawn o Bwyllgor Cyswllt Ystadegol Cymru. Ceir gwybodaeth bellach ar y Pwyllgor hwn, gan gynnwys ei aelodaeth ar:

[www.cymru.gov.uk/ystadegau](http://www.cymru.gov.uk/ystadegau)



## **Trosolwg o'r Canlyniadau**



## Trosolwg o'r Canlyniadau

Mae'r adran ganlynol yn rhoi trosolwg o brif ganlyniadau amcanestyniadau'r awdurdodau lleol yn seiliedig ar 2008 ar gyfer y 15 mlynedd gyntaf yng nghyfnod yr amcanestyniadau (canol 2008 i ganol 2023). Mae atodiad ar ddiwedd yr adran hon sy'n cyflwyno canlyniadau cyfnod 25 mlynedd cyfan yr amcanestyniad (hyd at ganol 2033). Noder mai amcanestyniadau ar sail tueddiadau yw'r rhain ac y byddant yn fwy ansicr y pellaf ymlaen y byddant yn mynd.

## Cyfanswm y Boblogaeth

**Tabl 1: Cyfanswm y boblogaeth yn ôl awdurdod lleol, blynyddoedd dethol**

	2008	2013	2018	2023
Ynys Môn	68,800	69,900	71,000	71,900
Gwynedd	118,600	119,700	121,300	123,200
Conwy	111,400	113,000	114,700	116,300
Sir Ddinbych	96,700	99,800	103,100	106,200
Sir y Fflint	149,700	151,200	152,400	153,100
Wrecsam	132,700	136,900	141,100	145,000
Powys	131,700	135,400	138,900	142,200
Ceredigion	76,800	78,600	80,500	82,300
Sir Benfro	117,600	120,500	123,500	126,100
Sir Gaerfyrddin	180,700	187,400	194,300	200,900
Abertawe	230,100	237,400	246,100	255,300
Castell-Nedd Port Talbot	137,600	140,400	143,500	146,500
Pen-y-Bont ar Ogwr	133,900	138,000	142,100	146,000
Bro Morgannwg	124,100	128,400	132,800	137,300
Caerdydd	330,500	353,900	381,100	410,500
Rhondda Cynon Taf	234,400	237,200	240,300	243,200
Merthyr Tudful	55,600	56,200	57,000	57,600
Caerffili	172,400	175,000	177,700	179,900
Blaenau Gwent	68,800	69,400	70,300	71,100
Tor-faen	90,600	90,700	90,800	90,700
Sir Fynwy	87,800	89,500	91,000	92,500
Casnewydd	139,700	142,100	145,200	148,400

**Tabl 2: Newid mewn canran ers 2008 yn ôl awdurdod lleol, blynyddoedd dethol**

	2013	2018	Canran 2023
Ynys Môn	2	3	5
Gwynedd	1	2	4
Conwy	1	3	4
Sir Ddinbych	3	7	10
Sir y Fflint	1	2	2
Wrecsam	3	6	9
Powys	3	5	8
Ceredigion	2	5	7
Sir Benfro	3	5	7
Sir Gaerfyrddin	4	8	11
Abertawe	3	7	11
Castell-Nedd Port Talbot	2	4	7
Pen-y-Bont ar Ogwr	3	6	9
Bro Morgannwg	3	7	11
Caerdydd	7	15	24
Rhondda Cynon Taf	1	3	4
Merthyr Tudful	1	3	4
Caerffili	2	3	4
Blaenau Gwent	1	2	3
Tor-faen	0	0	0
Sir Fynwy	2	4	5
Casnewydd	2	4	6

Rhwng canol 2008 a chanol 2023, yr amcanestyniad yw y bydd cynnydd ym mhoblogaeth mwyafrif yr awdurdodau lleol yng Nghymru. Yn ôl yr amcanestyniad, bydd cynnydd o 10 y cant neu fwy rhwng canol 2008 a chanol 2023 mewn pum awdurdod lleol.

Rhagwelir y bydd poblogaeth Tor-faen yn aros mwy neu lai'n wastad rhwng canol 2008 a chanol 2023. Ym mhob blwyddyn yn yr amcanestyniad, bydd tua 100 o bobl yn symud allan o Dor-faen nag yn symud i mewn. Rhagwelir y bydd newid naturiol yn cynyddu i fwy na 100 o enedigaethau nag o farwolaethau yn Nhor-faen i ddechrau, ond rhagwelir y bydd hyn yn gostwng islaw 100 o 2019/20 ymlaen, gan arwain at newid net sy'n amrywio o amgylch sero ar gyfer blynyddoedd cyntaf yr amcanestyniad. Mae hyn yn golygu y bydd poblogaeth Tor-faen yn aros yn weddol wastad.

Rhagwelir y bydd poblogaeth Caerdydd yn cynyddu o 330,500 yng nghanol 2008 i 353,900 yng nghanol 2013 (cynnydd o 7 y cant). Rhagwelir y bydd y boblogaeth yn cynyddu i 381,100 erbyn canol 2018, gyda phoblogaeth Caerdydd yn codi i 410,500 erbyn canol 2023 (cynnydd o 24 y cant ers canol 2008). Mae hyn yn adlewyrchu newidiadau ym mhoblogaeth Caerdydd dros y blynyddoedd diwethaf. Mae'r cynnydd hwn yn y boblogaeth yn bennaf yn sgil ymfudo net i Gaerdydd ym mhob blwyddyn yng nghyfnod yr amcanestyniad. Hefyd rhagwelir y bydd tua 2,000 yn fwy o enedigaethau nag o farwolaethau yng Nghaerdydd yn 2008/09, yn cynyddu i 3,500 yn fwy o enedigaethau nag o farwolaethau erbyn 2022/23, yn bennaf yn sgil y cynnydd yn lefel y menywod o oedran beichiogi.

## Genedigaethau, Marwolaethau a Newid Naturiol

**Tabl 3: Nifer y genedigaethau, marwolaethau a newid naturiol yn ôl awdurdod lleol, blynyddoedd dethol**

	2008/09			2012/13			2022/23		
	Genedigaethau	Marwolaethau	Newid Naturiol	Genedigaethau	Marwolaethau	Newid Naturiol	Genedigaethau	Marwolaethau	Newid Naturiol
Ynys Môn	800	800	-	800	700	-	700	800	-100
Gwynedd	1,300	1,300	-100	1,300	1,300	-	1,400	1,200	100
Conwy	1,100	1,400	-300	1,100	1,400	-300	1,100	1,400	-300
Sir Ddinbych	1,100	1,100	-	1,100	1,100	-	1,100	1,100	-
Sir y Fflint	1,800	1,400	400	1,700	1,300	400	1,600	1,400	200
Wrecsam	1,700	1,300	400	1,700	1,300	400	1,600	1,300	300
Powys	1,300	1,400	-200	1,200	1,400	-200	1,200	1,600	-300
Ceredigion	700	700	-100	700	700	-	700	800	-100
Sir Benfro	1,300	1,300	-	1,300	1,300	-	1,200	1,300	-100
Sir Gaerfyrddin	2,000	2,100	-100	2,000	2,000	-	2,000	2,100	-100
Abertawe	2,700	2,300	400	2,900	2,200	600	3,100	2,200	900
Castell-Nedd Port Talbot	1,600	1,500	100	1,600	1,400	100	1,500	1,400	100
Pen-y-Bont ar Ogwr	1,600	1,400	200	1,600	1,400	200	1,600	1,400	100
Bro Morgannwg	1,500	1,200	300	1,500	1,200	300	1,500	1,200	300
Caerdydd	4,600	2,700	2,000	5,100	2,500	2,500	5,900	2,500	3,500
Rhondda Cynon Taf	2,900	2,500	400	2,800	2,400	500	2,700	2,300	400
Merthyr Tudful	800	600	200	800	600	200	700	600	100
Caerffili	2,200	1,700	500	2,100	1,700	500	2,000	1,700	300
Blaenau Gwent	900	800	100	900	800	100	800	700	100
Tor-faen	1,100	1,000	100	1,000	900	100	1,000	900	-
Sir Fynwy	800	900	-	800	900	-100	800	900	-100
Casnewydd	2,000	1,300	600	2,000	1,300	700	2,000	1,200	800

### Newid Naturiol

Yn 2007/08, roedd mwy o enedigaethau nag o farwolaethau mewn 13 awdurdod lleol yng Nghymru.



Dyma'r amcanestyniad:

- bydd mwy o enedigaethau nag o farwolaethau mewn 13 awdurdod lleol yn 2012/13, a bydd cydbwysedd rhwng genedigaethau a marwolaethau mewn 6 awdurdod lleol (Ynys Môn, Gwynedd, Sir Ddinbych, Ceredigion, Sir Benfro a Sir Gaerfyrddin);
- bydd mwy o enedigaethau nag o farwolaethau mewn 13 awdurdod lleol yn 2022/23 a bydd cydbwysedd rhwng genedigaethau a marwolaethau mewn 2 awdurdod lleol (Sir Ddinbych a Thor-faen).

Bydd y newid naturiol mwyaf positif yng Nghaerdydd yn 2008/09, 2012/13 a 2022/23, yn bennaf yn sgil niferoedd uchel o enedigaethau. Rhagwelir mai yng Nghonwy y bydd y newid naturiol mwyaf negyddol (300 yn fwy o farwolaethau nag o enedigaethau) yn 2008/09, 2012/13 a 2022/23.

## Genedigaethau

Rhwng 2008/09 a 2022/23, rhagwelir mai yng Nghaerdydd, Abertawe a Rhondda Cynon Taf y bydd y niferoedd o enedigaethau uchaf. Mae hyn yn adlewyrchu'r ffaith mai dyma'r awdurdodau lleol mwyaf. Rhagwelir y bydd nifer y genedigaethau yn Abertawe yn cynyddu o 2,700 yn 2008/09 i 3,100 yn 2022/23, gyda nifer y genedigaethau yng Nghaerdydd yn cynyddu o 4,600 yn 2008/09 i 5,900 yn 2022/23. Bydd hyn yn bennaf yn sgil cynnydd yn nifer y menywod o oedran beichiogi, a fydd yn bennaf o ganlyniad i fewnfudo sylweddol gan bobl yn y grŵp oedran hwn. Rhagwelir y bydd mewnfudo net sylweddol o fenywod 15-49 oed i mewn i Gaerdydd, sef tua 1,500 pob blwyddyn.

Rhagwelir mai yn Ynys Môn, Ceredigion a Merthyr Tudful y bydd y niferoedd o enedigaethau isaf, sef oddeutu rhwng 700 ac 800 o enedigaethau rhwng 2008/09 a 2022/23. Rhagwelir y bydd y lefel genedigaethau yng Ngheredigion yn aros yn eithaf gwastad, a gwelir y lefel genedigaethau yn gostwng rhwng 2012/13 a 2022/23 yn Ynys Môn a Merthyr Tudful. Mae'r gostyngiad hwn yn sgil gostyngiad yn nifer y menywod o oedran beichiogi yn yr awdurdodau lleol.

## Cyfanswm Cyfradd Ffrwythlondeb

**Tabl 4: Cyfanswm Cyfradd Ffrwythlondeb yn ôl awdurdod lleol, blynyddoedd dethol**

	2008/09	2012/13	2022/23
Ynys Môn	2.19	2.12	2.10
Gwynedd	1.80	1.74	1.73
Conwy	2.19	2.12	2.10
Sir Ddinbych	2.26	2.18	2.17
Sir y Fflint	2.11	2.04	2.03
Wrecsam	2.08	2.01	1.99
Powys	2.22	2.14	2.13
Ceredigion	1.59	1.54	1.52
Sir Benfro	2.22	2.15	2.13
Sir Gaerfyrddin	2.06	1.99	1.98
Abertawe	1.86	1.80	1.78
Castell-Nedd Port Talbot	1.99	1.93	1.91
Pen-y-Bont ar Ogwr	2.13	2.06	2.04
Bro Morgannwg	2.14	2.06	2.05
Caerdydd	1.73	1.67	1.66
Rhondda Cynon Taf	1.91	1.84	1.83
Merthyr Tudful	2.31	2.23	2.22
Caerffili	2.05	1.98	1.97
Blaenau Gwent	2.10	2.03	2.02
Tor-faen	2.00	1.93	1.92
Sir Fynwy	2.16	2.09	2.07
Casnewydd	2.30	2.22	2.20

Cyfanswm Cyfradd Ffrwythlondeb yw nifer cyfartalog y plant a fyddai'n cael eu geni i bob menyw os byddai menywod yn profi'r cyfraddau ffrwythlondeb penodol i'w hoedran yn y flwyddyn dan sylw drwy gydol eu cyfnod planta.

Mae'r Amcanestyniadau Poblogaeth Cenedlaethol yn dangos gostyngiad yn y Cyfanswm Cyfradd Ffrwythlondeb ledled Cymru o 1.93 yn 2008/09 i 1.85 erbyn 2013/14, ac yna'n aros yn wastad tan 2032/33.

Rhwng 2008/09 a 2012/13, disgwylir i'r Cyfanswm Cyfradd Ffrwythlondeb ostwng ym mhob awdurdod lleol. Rhwng 2012/13 a 2022/23, mae dal disgwyl i'r Cyfanswm Cyfradd Ffrwythlondeb ostwng ym mhob awdurdod lleol, ond ar gyfradd arafach nag yn y blynyddoedd blaenorol. O edrych ymhellach ymlaen, gwelir bod disgwyl i lefelau'r Cyfanswm Cyfradd Ffrwythlondeb aros yn eithaf gwastad ym mhob awdurdod lleol o 2022/23 ymlaen.

Ffrwythlondeb lefel adnewyddu (2.08 ar gyfer Cymru a Lloegr) yw'r nifer fras o blant i bob menyw y mae ei hangen i'r boblogaeth adnewyddu'i hun yn llwyr yn yr hirdymor gyda chyfraddau marwolaeth gwastad a heb unrhyw ymfudo. Drwy gydol cyfnod yr amcanestyniad, amcanir y bydd Cyfanswm Cyfradd Ffrwythlondeb 13 awdurdod lleol yng Nghymru yn cyfateb â'r ffrwythlondeb lefel adnewyddu neu'n uwch am flwyddyn neu fwy.

Yr awdurdod lleol â'r Cyfanswm Cyfradd Ffrwythlondeb isaf rhwng 2008/09 a 2022/23 yw Ceredigion, sy'n dangos pwysigrwydd mewnfudo i'r awdurdod lleol i gynnal ei boblogaeth.

Er gwaethaf niferoedd sylweddol o enedigaethau yng Ngaerdydd rhwng 2008/09 a 2022/23, mae ei Chyfanswm Cyfradd Ffrwythlondeb islaw'r ffrwythlondeb lefel adnewyddu, gan ostwng o 1.73 yn 2008/09 i 1.66 yn 2022/23.

Gwelir mai'r awdurdodau lleol â'r lefelau Cyfanswm Cyfradd Ffrwythlondeb isaf yw Ceredigion, Caerdydd, Gwynedd ac Abertawe. Mae niferoedd cymharol uchel o fyfyrwyr yn yr awdurdodau lleol hyn, sydd â lefelau ffrwythlondeb is, sy'n arwain ar Gyfanswm Cyfradd Ffrwythlondeb isel i'r awdurdodau lleol hyn.

## **Marwolaethau**

Yn gyffredinol, yr amcanestyniad ledled Cymru yw y bydd y cyfraddau marwolaethau ym mhob oedran yn gostwng o flwyddyn i flwyddyn drwy gydol cyfnod yr amcanestyniad. Fodd bynnag, os yw'r cyfraddau marwolaeth yn gostwng mae hyn yn golygu y bydd mwy o bobl yn byw i oedran hyn (sydd â chyfraddau marwolaeth uwch), ac felly rhagwelir y bydd nifer y marwolaethau'n dechrau cynyddu o oddeutu 2018/19.

Rhagwelir mai ym Mhowys y bydd y cynnydd mwyaf yng nghanran y marwolaethau rhwng 2008/09 a 2022/23, gyda'r niferoedd yn cynyddu o 1,400 o farwolaethau yn 2012/13 i 1,600 o farwolaethau yn 2022/23, yn bennaf yn sgil cynnydd y boblogaeth o bobl hyn ym Mhowys. Disgwylir i'r boblogaeth 75 ac yn hyn ym Mhowys gynyddu o 13,700 yng nghanol 2008 i 22,800 yng nghanol 2023.

## Disgwyliad oes adeg geni

**Tabl 5: Disgwyliad oes adeg geni yn ôl awdurdod lleol, blynyddoedd dethol**

	2008/09	2012/13	2022/23
Ynys Môn	80.6	81.5	83.0
Gwynedd	80.3	81.2	82.7
Conwy	80.1	81.0	82.5
Sir Ddinbych	80.3	81.2	82.8
Sir y Fflint	80.4	81.3	82.8
Wrecsam	80.1	81.1	82.6
Powys	81.5	82.4	83.8
Ceredigion	82.0	82.9	84.2
Sir Benfro	80.5	81.5	83.0
Sir Gaerfyrddin	80.2	81.1	82.7
Abertawe	80.4	81.3	82.8
Castell-Nedd Port Talbot	79.6	80.6	82.2
Pen-y-Bont ar Ogwr	79.6	80.6	82.2
Bro Morgannwg	80.7	81.6	83.1
Caerdydd	80.0	80.9	82.4
Rhondda Cynon Taf	79.0	79.9	81.6
Merthyr Tudful	77.9	78.9	80.7
Caerffili	79.1	80.1	81.7
Blaenau Gwent	78.2	79.2	81.0
Tor-faen	79.8	80.8	82.3
Sir Fynwy	81.6	82.5	83.9
Casnewydd	79.7	80.7	82.3

Disgwyliad oes adeg geni yw'r oed y disgwylir i berson fyw os byddant yn profi cyfraddau marwolaeth eu hawdurdod lleol adeg eu geni, trwy gydol eu bywyd. Bydd disgwyliad oes unigolyn felly yn newid wrth i gyfraddau marwolaeth newid trwy gydol ei fywyd.

Ledled Cymru, rhagwelir y bydd disgwyliad oes yn cynyddu o flwyddyn i flwyddyn drwy gydol cyfnod yr amcanestyniad a rhagwelir y bydd cynnydd parhaus yn y disgwyliad oes ym mhob awdurdod lleol drwy gydol cyfnod yr amcanestyniad.

Ym mhob un o'r blynyddoedd dethol, yn ôl yr amcanestyniad bydd y disgwyliad oes isaf ym Merthyr Tudful a'r uchaf yng Ngheredigion. Rhwng 2008/09 a 2022/23, rhagwelir y bydd disgwyliad oes yn cynyddu rhwng 77.9 a 82.0 (Merthyr Tudful a Cheredigion yn y drefn honno) i 80.7 a 84.2 (Merthyr Tudful a Cheredigion yn y drefn honno).

Er y rhagwelir mai ym Mlaenau Gwent, Merthyr Tudful, Caerffili a Rhondda Cynon Taf y bydd y disgwyliad oes isaf dros y cyfnod tan 2022/23, rhagwelir mai dyma ble bydd y cynnydd mwyaf mewn disgwyliad oes.

Mae'r newidiadau hyn yn adlewyrchu'r gostyngiadau a ddisgwylir yn y cyfraddau marwolaeth a fynegir yn yr amcanestyniadau poblogaeth cenedlaethol. Defnyddiwyd y rhain yn yr amcanestyniadau poblogaeth is-genedlaethol i ddarogan newidiadau i'r cyfraddau marwolaeth yn y dyfodol.

## Ymfudo

Mae lefel wastad wedi cael ei rhagdybio ar gyfer ymfudo i mewn ac allan ar gyfer pob awdurdod lleol ym mhob blwyddyn yn yr amcanestyniad, yn seiliedig ar yr ymfudo i mewn ac allan o bob awdurdod lleol dros y pum mlynedd diwethaf. Mae amcanestyniadau'r awdurdodau lleol yn seiliedig ar dueddiadau, ac maent ond yn awgrymu'r hyn allai ddigwydd pe bai'r tueddiadau diweddar yn parhau.

**Tabl 6: Lefelau ymfudo a ragdybir ar gyfer cyfnod yr amcanestyniad yn ôl awdurdod lleol, blynyddoedd dethol**

	Cyfanswm Ymfudo			Ymfudiad Mewnol			Ymfudiad Rhyngwladol		
	Mewn	Allan	Net	Mewn	Allan	Net	Mewn	Allan	Net
Ynys Môn	2,500	2,300	200	2,300	2,100	200	100	100	-
Gwynedd	5,900	5,600	300	5,300	5,100	100	600	500	100
Conwy	5,200	4,600	600	4,900	4,200	700	300	400	-100
Sir Ddinbych	4,900	4,200	600	4,600	4,000	700	200	200	-
Sir y Fflint	4,900	5,000	-100	4,700	4,700	-	200	300	-100
Wrecsam	4,300	3,900	400	3,900	3,600	300	500	300	100
Powys	5,900	5,000	900	5,700	4,800	900	300	300	-
Ceredigion	6,700	6,300	400	5,900	5,800	100	800	500	300
Sir Benfro	4,600	4,000	600	4,200	3,600	600	400	300	-
Sir Gaerfyrddin	6,800	5,400	1,400	6,500	5,100	1,300	300	300	100
Abertawe	10,500	9,500	1,000	8,900	8,500	400	1,600	1,000	600
Castell-Nedd Port Talbot	4,100	3,700	500	4,100	3,500	600	100	200	-100
Pen-y-Bont ar Ogwr	4,300	3,700	600	4,100	3,400	700	200	200	-100
Bro Morgannwg	5,500	4,900	600	5,100	4,600	500	300	300	-
Caerdydd	23,200	20,700	2,400	17,700	17,900	-300	5,500	2,800	2,700
Rhondda Cynon Taf	7,000	6,900	100	6,500	6,300	300	500	600	-100
Merthyr Tudful	1,400	1,500	-	1,300	1,400	-100	100	100	-
Caerffili	4,500	4,500	100	4,400	4,200	200	100	200	-100
Blaenau Gwent	1,700	1,600	-	1,600	1,600	-	100	100	-
Tor-faen	2,400	2,500	-100	2,300	2,400	-	-	100	-100
Sir Fynwy	4,500	4,100	400	4,400	3,900	400	200	200	-100
Casnewydd	5,400	5,600	-200	4,900	5,000	-200	500	600	-

Ar gyfer yr amcanestyniadau poblogaeth is-genedlaethol, caiff ymfudo ei ystyried fel pobl yn symud i mewn ac allan o awdurdod lleol.

Caiff ymfudo i mewn neu allan o'r DU ei ddiffinio fel ymfudo mewnol a chaiff ei gofnodi ar gyfer pob symudiad adeg ymfudo.

Caiff ymfudo i wledydd tramor neu o wledydd tramor ei ystyried fel ymfudo rhyngwladol. Fodd bynnag, caiff person ei ystyried fel mewnfudwr rhyngwladol dim ond os yw'n bwriadu ymfudo am gyfnod o 12 mis neu fwy. Caiff mewnfudwyr sy'n bwriadu aros am lai na 12 mis adeg yr ymfudo eu hystyried yn fewnfudwyr tymor byr ac ni chânt eu cynnwys yn y ffigurau ymfudo. Gwneir addasiad bob blwyddyn ar gyfer pobl sy'n newid hyd eu cyfnod aros o'u bwriad adeg ymfudo (llai na 12 mis i fwy na 12 mis neu'r ffordd arall).

Rhagwelir y canlynol ym mhob blwyddyn o gyfnod yr amcanestyniad:

- Bydd mwy o bobl yn symud i mewn i fwyafrif (17) yr awdurdodau lleol yng Nghymru nag y bydd yn symud allan. Bydd mewnfudo net Merthyr Tudful a Blaenau Gwent yn sero yn fras, gyda mwy o bobl yn symud allan nag yn symud i mewn i Sir y Fflint, Torfaen a Chasnewydd;
- Bydd y cynnydd net mwyaf o fewnfudwyr yn digwydd yn Nghaerdydd (tua 2,400 yn fwy o bobl yn cyrraedd nag yn gadael bob blwyddyn).

Gan ystyried ymfudo **o fewn y DU** (ymfudo mewnol) yn unig, rhagwelir y canlynol ym mhob flwyddyn yr amcanestyniad:

- Bydd y nifer fwyaf o fewnfudwyr i mewn ac allan o'r DU yng Nghaerdydd (17,700 a 17,900 yn y drefn honno), ond bydd yn profi mewnfudo net negyddol yn y DU (tua 300 yn fwy o bobl yn gadael nag yn cyrraedd bob blwyddyn);
- Bydd y nifer leiaf o fewnfudwyr i mewn ac allan o'r DU ym Merthyr Tudful (1,300 a 1,400 yn y drefn honno);
- Yn Sir Gaerfyrddin y bydd y gwahaniaeth mwyaf rhwng nifer y bobl sy'n cyrraedd a nifer y bobl sy'n gadael (cynnydd net o 1,300 o bobl y flwyddyn).

O ran ymfudo **o wledydd tramor** (ymfudo rhyngwladol) rhagwelir y canlynol ym mhob blwyddyn o'r amcanestyniad:

- Yng Nghaerdydd y bydd y nifer fwyaf o ymfudwyr rhyngwladol i mewn ac allan bob blwyddyn (5,500 a 2,800 yn y drefn honno), yn fwyaf tebygol yn sgil nifer fawr o fyfyrwyr yn mewnfudo o dramor i ddod i Brifysgol Caerdydd;
- Ceir prifysgolion yn Abertawe a Cheredigion hefyd, a rhagwelir mai dyma lle bydd yr ail a'r trydydd lefel uchaf o fewnfudo net, sef 600 a 300 yn y drefn honno;
- Yn Nhor-faen y bydd y nifer leiaf o fewnfudwyr rhyngwladol (tua 40 o bobl) a Blaenau Gwent fydd yn profi'r nifer isaf o fewnfudwyr i wledydd tramor (tua 70 o bobl);
- Yng Nghaerffili y bydd y lefel net uchaf o allfudo (tua 150 yn fwy o bobl yn gadael nag yn cyrraedd bob blwyddyn);
- yng Nghaerdydd fydd y cynnydd net mwyaf o fewnfudwyr (tua 2,700 yn fwy o bobl yn cyrraedd nag yn gadael bob blwyddyn).

O gymharu cyfanswm y ffigurau ymfudo net ar gyfer pob awdurdod lleol gyda'r twf cyffredinol yn y boblogaeth, gwelir mai ymfudo yw un o'r prif resymau dros newid yn y boblogaeth, ac mae'n dangos pwysigrwydd y rhagdybiaeth ymfudo.

Yng Nghaerdydd, Sir Gaerfyrddin ac Abertawe y ceir y nifer fwyaf o bobl yn symud i'r awdurdod o'i chymharu â nifer y bobl yn symud i mewn, gyda chynnydd net o 2,400, 1,400 a 1,000 o bobl y flwyddyn yn y drefn honno. Yn yr awdurdodau lleol hyn hefyd y ceir y twf mwyaf yn y boblogaeth rhwng canol 2008 a chanol 2023, sy'n awgrymu bod mewnfudo net uchel yn rheswm allweddol dros y cynnydd yn y boblogaeth.

Fodd bynnag, mae proffil oedran y mewnfudwyr yn ffactor pwysig i'w ystyried, oherwydd gall niferoedd sylweddol o fenywod o oedran beichiogi yn symud i'r awdurdod lleol arwain at gynnydd yn niferoedd y genedigaethau a thwf pellach yn y boblogaeth. Pe bai proffil oedran y mewnfudwyr yn hŷn, er enghraifft, efallai ni fyddai effaith mewnfudo mor arwyddocaol.

## Atodiad A

Mae'r adran ganlynol yn cyflwyno rhai tablau sy'n dangos canlyniadau'r amcanestyniadau hyd at ganol 2033. Fodd bynnag, noder bod yr amcanestyniadau yn fwy ansicr y pellaf ymlaen y maent yn mynd. Mae'r amcanestyniadau awdurdodau lleol hyn sy'n seiliedig ar 2008 yn seiliedig ar dueddiadau blaenorol ar gyfer genedigaethau, marwolaethau ac ymfudo, ac maent ond yn awgrymu'r hyn allai ddigwydd pe bai'r tueddiadau blaenorol hyn yn parhau. Nid ydynt yn rhoi lle i effeithiau polisiâu llywodraeth leol neu ganolog ar lefelau, dosbarthiad a newid poblogaeth yn y dyfodol.

**Tabl 7: Cyfanswm Poblogaeth yn ôl awdurdod lleol, blynyddoedd dethol hyd at ganol 2033**

	2008	2013	2018	2023	2028	2033
Ynys Môn	68,800	69,900	71,000	71,900	72,400	72,600
Gwynedd	118,600	119,700	121,300	123,200	124,900	126,000
Conwy	111,400	113,000	114,700	116,300	117,600	118,300
Sir Ddinbych	96,700	99,800	103,100	106,200	108,900	111,000
Sir y Fflint	149,700	151,200	152,400	153,100	153,100	152,100
Wrecsam	132,700	136,900	141,100	145,000	148,500	151,500
Powys	131,700	135,400	138,900	142,200	144,800	146,300
Ceredigion	76,800	78,600	80,500	82,300	83,700	84,600
Sir Benfro	117,600	120,500	123,500	126,100	128,000	129,300
Sir Gaerfyrddin	180,700	187,400	194,300	200,900	206,700	211,600
Abertawe	230,100	237,400	246,100	255,300	264,000	272,100
Castell-Nedd Port Talbot	137,600	140,400	143,500	146,500	148,900	150,900
Pen-y-Bont ar Ogwr	133,900	138,000	142,100	146,000	149,400	152,100
Bro Morgannwg	124,100	128,400	132,800	137,300	141,200	144,600
Caerdydd	330,500	353,900	381,100	410,500	439,700	468,200
Rhondda Cynon Taf	234,400	237,200	240,300	243,200	245,200	246,400
Merthyr Tudful	55,600	56,200	57,000	57,600	57,900	58,100
Caerffili	172,400	175,000	177,700	179,900	181,300	181,900
Blaenau Gwent	68,800	69,400	70,300	71,100	71,400	71,400
Tor-faen	90,600	90,700	90,800	90,700	90,100	89,200
Sir Fynwy	87,800	89,500	91,000	92,500	93,500	93,900
Casnewydd	139,700	142,100	145,200	148,400	151,200	153,600

**Tabl 8: Newid mewn canran ers 2008 yn ôl awdurdod lleol, blynyddoedd dethol hyd at ganol 2033**

	2013	2018	2023	2028	Canran 2033
Ynys Môn	2	3	5	5	5
Gwynedd	1	2	4	5	6
Conwy	1	3	4	6	6
Sir Ddinbych	3	7	10	13	15
Sir y Fflint	1	2	2	2	2
Wrecsam	3	6	9	12	14
Powys	3	5	8	10	11
Ceredigion	2	5	7	9	10
Sir Benfro	3	5	7	9	10
Sir Gaerfyrddin	4	8	11	14	17
Abertawe	3	7	11	15	18
Castell-Nedd Port Talbot	2	4	7	8	10
Pen-y-Bont ar Ogwr	3	6	9	12	14
Bro Morgannwg	3	7	11	14	16
Caerdydd	7	15	24	33	42
Rhondda Cynon Taf	1	3	4	5	5
Merthyr Tudful	1	3	4	4	5
Caerffili	2	3	4	5	6
Blaenau Gwent	1	2	3	4	4
Tor-faen	0	0	0	-1	-2
Sir Fynwy	2	4	5	6	7
Casnewydd	2	4	6	8	10

Rhwng canol 2008 a chanol 2033, rhagwelir y bydd cynnydd o 10 y cant neu fwy ym mhoblogaeth 12 awdurdod lleol.

Erbyn canol 2033, rhagwelir y bydd poblogaeth Caerdydd yn cyrraedd 468,200 (cynnydd o 42 y cant). Mae'r cynnydd mawr hon yn sgil ymfudo net a ragdybir o 2,400 o bobl i Gaerdydd bob blwyddyn yng nghyfnod yr amcanestyniad. Mae'r rhagybiaethau ymfudo yn seiliedig ar dueddiadau blaenorol o'r pum mlynedd mwyaf diweddar, felly nid oes sicrwydd a fydd yr ymfudo sylweddol a welwyd yn y 5 mlynedd diwethaf yn parhau cyhyd i'r dyfodol. Mae'r amcanestyniadau'n seiliedig ar dueddiadau ac nid ydynt yn rhoi lle i effeithiau polisïau llywodraeth leol neu ganolog ar lefelau, dosbarthiad a newid poblogaeth yn y dyfodol.

Erbyn canol 2033, disgwylir y bydd poblogaeth Tor-faen wedi gostwng ychydig i 89,200, sef gostyngiad o 2 y cant ers canol 2008. Mae hyn oherwydd bod 100 yn fwy o bobl yn symud allan o'r awdurdod nag sy'n symud i mewn ym mhob blwyddyn yng nghyfnod yr amcanestyniad, ac mae hefyd yn sgil newid naturiol sy'n troi yn negyddol yn Nhor-faen yn sgil llai o enedigaethau a mwy o farwolaethau.

**Tabl 9: Nifer y genedigaethau, marwolaethau a newid naturiol yn ôl awdurdod lleol, blynyddoedd dethol hyd at ganol 2033**

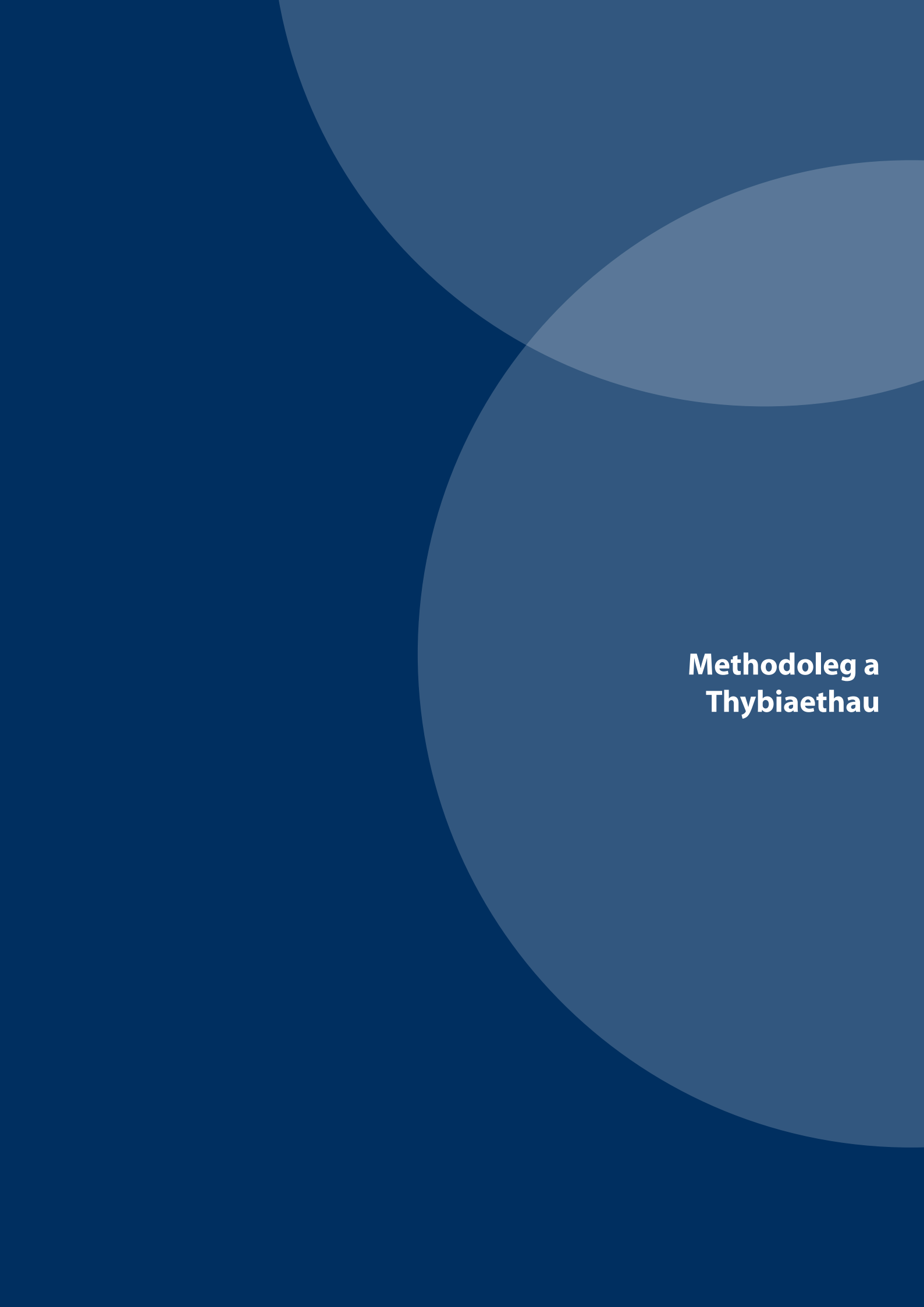
	2008/09			2012/13			2022/23			2032/33		
	Genedigaethau	Marwolaethau	Newid Naturiol	Genedigaethau	Marwolaethau	Newid Naturiol	Genedigaethau	Marwolaethau	Newid Naturiol	Genedigaethau	Marwolaethau	Newid Naturiol
Ynys Môn	800	800	-	800	700	-	700	800	-100	700	900	-200
Gwynedd	1,300	1,300	-100	1,300	1,300	-	1,400	1,200	100	1,300	1,400	-100
Conwy	1,100	1,400	-300	1,100	1,400	-300	1,100	1,400	-300	1,000	1,500	-500
Sir Ddinbych	1,100	1,100	-	1,100	1,100	-	1,100	1,100	-	1,100	1,300	-300
Sir y Fflint	1,800	1,400	400	1,700	1,300	400	1,600	1,400	200	1,500	1,700	-200
Wrecsam	1,700	1,300	400	1,700	1,300	400	1,600	1,300	300	1,600	1,500	100
Powys	1,300	1,400	-200	1,200	1,400	-200	1,200	1,600	-300	1,200	1,900	-700
Ceredigion	700	700	-100	700	700	-	700	800	-100	600	900	-300
Sir Benfro	1,300	1,300	-	1,300	1,300	-	1,200	1,300	-100	1,100	1,500	-400
Sir Gaerfyrddin	2,000	2,100	-100	2,000	2,000	-	2,000	2,100	-100	2,000	2,500	-500
Abertawe	2,700	2,300	400	2,900	2,200	600	3,100	2,200	900	3,000	2,400	600
Castell-Nedd Port Talbot	1,600	1,500	100	1,600	1,400	100	1,500	1,400	100	1,500	1,600	-100
Pen-y-Bont ar Ogwr	1,600	1,400	200	1,600	1,400	200	1,600	1,400	100	1,600	1,700	-100
Bro Morgannwg	1,500	1,200	300	1,500	1,200	300	1,500	1,200	300	1,500	1,500	-
Caerdydd	4,600	2,700	2,000	5,100	2,500	2,500	5,900	2,500	3,500	5,900	2,700	3,200
Rhondda Cynon Taf	2,900	2,500	400	2,800	2,400	500	2,700	2,300	400	2,600	2,500	-
Merthyr Tudful	800	600	200	800	600	200	700	600	100	700	600	100
Caerffili	2,200	1,700	500	2,100	1,700	500	2,000	1,700	300	1,900	1,900	-
Blaenau Gwent	900	800	100	900	800	100	800	700	100	800	800	-
Tor-faen	1,100	1,000	100	1,000	900	100	1,000	900	-	900	1,000	-100
Sir Fynwy	800	900	-	800	900	-100	800	900	-100	800	1,100	-400
Casnewydd	2,000	1,300	600	2,000	1,300	700	2,000	1,200	800	2,000	1,300	600

Rhagwelir mai ym Mhowys y bydd y newid naturiol negyddol mwyaf erbyn 2032/33, yn bennaf yn sgil cynnydd yn nifer y marwolaethau o 1,400 yn 2008/09 i 1,900 erbyn 2032/33 oherwydd bod y boblogaeth yn heneiddio.

Mae dal disgwyl i Gaerdydd gael y newid naturiol mwyaf, sef 3,200 yn fwy o enedigaethau nag o farwolaethau erbyn 2032/33, ond er gwaethaf cynnydd mawr mewn genedigaethau yn y 15 mlynedd gyntaf yng nghyfnod yr amcanestyniad, disgwylir i'r lefel genedigaethau yng Nghaerdydd aros yn eithaf gwastad rhwng 2022/23 a 2032/33.







**Methodoleg a  
Thybiaethau**



## Methodoleg a Thybiaethau

Mae'r adran hon yn darparu trosolwg o'r fethodoleg gyffredinol a ddefnyddir i ffurfio'r tybiaethau. Bydd adroddiad technegol llawn yn cynnwys esboniadau mwy manwl o'r fethodoleg ar gael ddiwedd 2010.

Noder nad yw swm yr amcanestyniadau ar gyfer awdurdodau lleol yn gyson gyda'r Amcanestyniadau Poblogaeth Cenedlaethol ar gyfer Cymru. Ceir canllawiau ar ddefnyddio'r ddau set o amcanestyniadau yn y 'Amcanestyniadau Poblogaeth Awdurdodau Lleol Cymru (sail-2008) - Taflen Gyfarwyddyd'.

[www.wales.gov.uk/topics/statistics/publications/popprojectionsguidance08/?lang=cy](http://www.wales.gov.uk/topics/statistics/publications/popprojectionsguidance08/?lang=cy)

Ceir gwybodaeth bellach ynglyn a pham nad yw'r amcanestyniadau yn gyson gyda'r amcanestyniadau cenedlaethol yn 'Amcanestyniadau Poblogaeth Awdurdodau Lleol Cymru (sail-2006) - Adroddiad Cryno'.

[www.wales.gov.uk/topics/statistics/publications/publication-archive/popprojsu06/?lang=cy](http://www.wales.gov.uk/topics/statistics/publications/publication-archive/popprojsu06/?lang=cy)

Cafodd y ddau baragraff uchod eu ychwanegu ar 6 Ebrill 2011.

## Methodoleg Amcangyfrifon Poblogaeth

O'i roi'n syml, caiff amcangyfrifon poblogaeth eu cyfrifo trwy:

- Gymryd amcangyfrif poblogaeth y flwyddyn flaenorol
- Cymryd grwpiau poblogaeth arbennig allan
- Ychwanegu blwyddyn at oed pob person
- Ychwanegu genedigaethau a thynnu marwolaethau
- Caniatáu ar gyfer mewnfudo ac allfudo
- Ychwanegu'n ôl y grwpiau poblogaeth arbennig

Defnyddir dull tebyg i gyfrifo amcanestyniadau poblogaeth. Fodd bynnag, er mwyn cynhyrchu amcanestyniadau poblogaeth, mae angen ffurfio tybiaethau i amcanestyn lefelau ffrwythlondeb, marwolaethau ac ymfudiad yn y dyfodol ar gyfer pob awdurdod lleol. Mae'r tybiaethau hyn yn seiliedig ar dueddiadau lleol mewn blynyddoedd diweddar.

Mae'r amcanestyniadau wedi cael eu cyfrifo yn ôl rhyw a blwyddyn sengl o oedran (hyd at 90 oed a throsodd). Golyga hyn y gall defnyddwyr eu cydgrynhoi'n grwpiau oedran o'u dewis.

## Newidiadau i'r amcangyfrifon canol blwyddyn

Mewn partneriaeth â sefydliadau eraill, mae gan y SYG raglen waith hirdymor ar wella ystadegau ymfudo a phoblogaeth. Mae hyn yn golygu bod yr amcangyfrifon poblogaeth canol blwyddyn yn cael eu newid yn rheolaidd. Cyhoeddwyd set ddiwygiedig o amcangyfrifon canol blwyddyn ar gyfer 2002-2008 ar 13 Mai 2010. Mae rhagor o wybodaeth am y prosiect hwn ar gael isod:

[www.ons.gov.uk/about-statistics/methodology-and-quality/imps/index.html](http://www.ons.gov.uk/about-statistics/methodology-and-quality/imps/index.html)

Mae amcanestyniadau poblogaeth yr awdurdodau lleol sy'n seiliedig ar 2008 yn seiliedig ar yr **amcangyfrifon poblogaeth diwygiedig a'r amcangyfrifon ymfudo diwygiedig**. Ni fydd yr amcanestyniadau poblogaeth sy'n seiliedig ar 2006 yn newid.

## Sail Poblogaeth

Mae'r amcanestyniadau poblogaeth yn defnyddio amcangyfrifon canol-blwyddyn diwygiedig 2008 fel y sail poblogaeth. Cyhoeddwyd yr amcangyfrifon poblogaeth hyn gan y SYG ar 13 Mai 2010. Maent hefyd ar gael ar wefan StatsWales:

[www.statswales.wales.gov.uk](http://www.statswales.wales.gov.uk)

Mae'r amcangyfrifon poblogaeth a'r amcanestyniadau poblogaeth yn seiliedig ar y boblogaeth sy'n preswyl fel arfer. Cynhwysir pobl sy'n preswyl fel arfer oddi cartref dros dro, ond caiff ymwelwyr eu heithrio. Caiff myfyrwyr eu cyfrif yn eu cyfeiriad yn ystod y tymor. Dylid nodi hefyd mai diffiniad y Cenhedloedd Unedig o ymfudwr rhyngwladol a ddefnyddir - y rhai sy'n newid gwlad breswyl am gyfnod o 12 mis o leiaf. Ni chaiff ymfudwyr tymor byr (ee gweithwyr mudol o wledydd Dwyrain Ewrop) eu cyfrif yn yr amcangyfrifon poblogaeth ac felly ni cynhwysir yn yr amcanestyniadau poblogaeth.

## Tybiaethau Ffrwythlondeb

Cynhyrchwyd tybiaethau ffrwythlondeb hirdymor oed-benodol ar gyfer pob awdurdod lleol trwy ddadansoddi tueddiadau ffrwythlondeb oed-benodol ar gyfer pob awdurdod lleol yn ystod y 5 mlynedd diwethaf. Cafwyd data genedigaethau yn ôl oedran y fam ar gyfer pob awdurdod lleol gan y system gofrestru digwyddiadau bywyd (SYG).

Cafodd Cyfraddau Ffrwythlondeb Oed-benodol eu cyfrifo ar gyfer benywod o 15 i 49 oed fesul blwyddyn sengl o oedran am bob awdurdod lleol yng Nghymru. Caiff y cyfraddau hyn eu cyfrifo trwy rannu'r nifer o enedigaethau byw i fenywod X oed â chyfanswm nifer y benywod X oed a lluosgi â 1,000.

Mae'r tybiaethau cyfradd ffrwythlondeb ar gyfer yr amcanestyniadau poblogaeth:

- Yn seiliedig ar lefelau cyfanswm genedigaethau 2007/08
- Yn seiliedig ar y Cyfraddau Ffrwythlondeb Oed-benodol ar gyfartaledd dros y 5 mlynedd blaenorol
- Wedi'u cyfuno â data ffrwythlondeb Amcanestyniad Poblogaeth Cenedlaethol SYG sy'n ystyried newidiadau mewn ffrwythlondeb dros amser (e.e. mwy o enedigaethau i famau hŷn i ddechrau, ond yna gostyngiad).

## Tybiaethau Marwolaethau

Cynhyrchwyd tybiaethau marwolaethau hirdymor oed-benodol ar gyfer pob awdurdod lleol trwy ddadansoddi tueddiadau marwolaethau oed-benodol ar gyfer pob awdurdod lleol yn ystod y 5 mlynedd diwethaf. Cafwyd data marwolaethau yn ôl rhyw ac oedran ar gyfer pob awdurdod lleol gan y system gofrestru digwyddiadau bywyd (SYG).

Cafodd Cyfraddau Marwolaethau Oed-benodol eu cyfrifo ar gyfer gwrywod a benywod o'r newydd-anedig i 90+ oed fesul blwyddyn sengl o oedran am bob awdurdod lleol yng Nghymru. Caiff y cyfraddau hyn eu cyfrifo am bob blwyddyn sengl o oedran a rhyw trwy rannu'r nifer o farwolaethau pobl X oed â'r boblogaeth X oed a lluosgi â 1,000.

Mae'r tybiaethau cyfradd marwolaethau ar gyfer yr amcanestyniadau poblogaeth:

- Yn seiliedig ar lefelau cyfanswm marwolaethau 2007/08
- Yn seiliedig ar y Cyfraddau Marwolaethau Oed-benodol ar gyfartaledd dros y 5 mlynedd blaenorol
- Wedi'u cyfuno â data marwolaethau Amcanestyniad Poblogaeth Cenedlaethol y SYG sy'n ystyried newidiadau mewn ffrwythlondeb dros amser (e.e. mwy o enedigaethau i famau hyn i ddechrau, ond yna gostyngiad).

## Tybiaethau Ymfudo

Er mwyn cynhyrchu'r amcanestyniadau poblogaethau roedd angen tybiaethau am fewnfudo ac allfudo mewnol (o fewn y DU). Yn ogystal â hyn, roedd angen tybiaethau am fewnfudo ac allfudo rhyngwladol.

Cynhyrchwyd tybiaethau ymfudiad hirdymor ar gyfer pob awdurdod lleol trwy ddadansoddi tueddiadau ymfudiad oed-benodol a rhyw-benodol ar gyfer pob awdurdod lleol yn y 5 mlynedd flaenorol. Cafwyd data ymfudiad yn ôl rhyw ac oedran ar gyfer pob awdurdod lleol gan y SYG. Mae amcangyfrifon fewnfudo mewnol yn seiliedig ar wybodaeth o gofrestrïadau gyda meddygon teulu, sy'n cael eu haddasu drwy ddata'r Asiantaeth Ystadegol Addysg Uwch i wella amcangyfrifon symud myfyrwyr. Mae amcangyfrifon fewnfudo rhyngwladol yn seiliedig ar wybodaeth gan yr Arolwg Teithwyr Rhyngwladol (IPS) ynghyd â gwybodaeth o ffynonellau eraill (ee Ceiswyr Lloches etc).

Yn wyneb yr anwadalwch sy'n gysylltiedig â ffigurau ymfudiad blwyddyn ar flwyddyn, mae tybiaethau ymfudiad mewnol a rhyngwladol (mewnfudo ac allfudo) hirdymor yn seiliedig ar y 5 mlynedd ddiwethaf o ddata. Golyga hyn dybiaeth ymfudiad sefydlog ar gyfer fewnfudo ac allfudo.

Rhoddir y tybiaethau fewnfudo ac allfudo, mewnol a rhyngwladol yn yr adran Trosolwg o'r Canlyniadau.

## Poblogaethau Arbennig

Grwpiau poblogaeth arbennig yw is-setiau o'r boblogaeth sydd â strwythurau oedran penodol, sy'n weddol gyson dros amser. Nid yw grwpiau poblogaeth arbennig yn cael eu dal yn arferol o fewn amcangyfrifon ymfudiad (mewnol a rhyngwladol).

Gan fod gan y grwpiau hyn strwythurau oedran gweddol sefydlog, ni fyddai'r model amcanestyniadau o ychwanegu at oedran yn briodol (ee byddai bachgen 17 oed mewn ysgol breswyl yn 22 o fewn 5 mlynedd ond ni fyddai'n byw yn yr ysgol breswyl a byddai rhywun tebyg o ran oed wedi cymryd ei le).

Er mwyn rhwystro ychwanegu at oedran y poblogaethau hyn:

- caiff poblogaethau arbennig (yn ôl oed a rhyw) eu tynnu ymaith ar ddechrau pob blwyddyn o'r amcanestyniad;
- gweithredir y model amcanestyniadau ar gyfer gweddill y boblogaeth;
- caiff y poblogaethau arbennig (yn ôl oed a rhyw) eu hychwanegu'n ôl ar ddiwedd y broses ar gyfer pob blwyddyn o gyfnod yr amcanestyniad.

Er mwyn cynnal cysondeb â'r Amcangyfrifon Canol-Blwyddyn, mae'r canlynol wedi cael eu hystyried fel grwpiau Poblogaethau Arbennig yn amcanestyniadau is-genedlaethol Cymru:

- Lluoedd Arfog Cartref
- Carcharorion
- Disgyblion Ysgolion Preswyl

Defnyddiwyd niferoedd poblogaeth arbennig o'r flwyddyn 2007/08 a'u hamcanestyn fel cyfrifon sefydlog ar draws cyfnod cyfan yr amcanestyniad.

## **Amcanestyniadau Amrywolion**

Er mwyn darlunio'r ansicrwydd sy'n gysylltiedig ag amcanestyniadau poblogaeth, mae amcanestyniadau amrywolion hefyd wedi cael eu cyhoeddi ochr yn ochr â'r prif amcanestyniad poblogaeth.

Mae amcanestyniad dim ymfudiad (newid naturiol yn unig) wedi cael ei gynhyrchu i ddangos poblogaeth amcanestynedig pob awdurdod lleol pe na bai unrhyw fewnfudo nac allfudo yn y dyfodol.

Mae amcanestyniadau amrywolion uwch ac is hefyd wedi cael eu cyhoeddi. Mae'r amrywiad uwch wedi'i seilio ar dybiaethau o ffrwythlondeb uchel a marwolaeth isel, ac mae'r amrywiad is wedi'i seilio ar dybiaethau o ffrwythlondeb isel a marwolaeth uchel.

**Gwaith Pellach**





## Gwaith Pellach/Gwelliannau

Dyma'r ail waith i amcanestyniadau poblogaeth ar gyfer y 22 awdurdod lleol yng Nghymru gael eu cynhyrchu. Mae amcanestyniadau poblogaeth yn esblygu'n barhaus – wrth i ddata newydd gael ei gasglu a gwell dulliau ar gyfer amcangyfrif y boblogaeth yn cael eu cyflwyno, mae'r dulliau ar gyfer amcanestyn y boblogaeth hefyd yn gwella.

Fel rhan o'r gwaith o ddatblygu'r amcanestyniadau poblogaeth awdurdodau lleol, ymchwilir i nifer o faterion/methodolegau ar hyn o bryd.

## Modelau tueddiadau ymfudo

Mae modelau o'r fath yn ystyried y tebygolrwydd o berson yn symud o ardal X i ardal Y.

Bydd gwaith pellach yn cael ei wneud i asesu dichonoldeb defnyddio modelau tueddiadau ymfudo yn y dyfodol.

## Amcanestyniadau Parciau Cenedlaethol

Cyhoeddodd Llywodraeth Cynulliad Cymru amcanestyniadau parciau cenedlaethol sail-2006 Cymru yn mis Mawrth 2010. Dyma'r ddolen i'r gwaith:

[www.cymru.gov.uk/ystadegau](http://www.cymru.gov.uk/ystadegau)

Bydd gwaith yn mynd rhagddo i gyhoeddi amcanestyniadau parciau cenedlaethol sail-2008 yn gynnar y flwyddyn nesaf.

## Rhaglen Gwella Ymfudo

Mewn partneriaeth â sefydliadau eraill, mae gan y SYG raglen waith hirdymor i wella ystadegau ymfudo a phoblogaeth. Mae hyn yn golygu y caiff amcangyfrifon poblogaeth canol blwyddyn eu newid yn rheolaidd. Cyhoeddwyd set ddiwygiedig o amcangyfrifon canol blwyddyn ar gyfer 2002-2008 ar 13 Mai 2010.

Mae rhagor o wybodaeth am y prosiect hwn ar gael drwy'r ddolen isod:

[www.ons.gov.uk/about-statistics/methodology-and-quality/imps/index.html](http://www.ons.gov.uk/about-statistics/methodology-and-quality/imps/index.html)

Mae amcanestyniadau poblogaeth awdurdodau lleol Cymru sail-2008 yn seiliedig ar yr **amcangyfrifon poblogaeth diwygiedig a'r amcangyfrifon ymfudo diwygiedig**. Felly bydd unrhyw welliannau sydd wedi'u rhoi ar waith yn yr amcangyfrifon poblogaeth ac ymfudo diwygiedig yn cael eu bwydo i amcanestyniadau poblogaeth yr awdurdodau lleol.

## Adroddiad Technegol

Bydd adroddiad technegol llawn gydag esboniadau manylach o'r fethodoleg ar gael ddiwedd 2010.

## Yr Amserlen

Nid oes penderfyniad wedi cael ei wneud hyd yn hyn ynghylch pryd caiff amcanestyniadau nesaf yr awdurdodau lleol eu cyhoeddi. Caiff hyn ei ystyried ochr yn ochr â phenderfyniadau ar amserlen yr amcangyfrifon poblogaeth a'r amcanestyniadau cenedlaethol. Pan fydd ar gael, defnyddir data o Gyfrifiad 2011 i sicrhau ansawdd y fethodoleg gyfredol. Efallai y bydd modd defnyddio data'r Cyfrifiad hefyd mewn amcanestyniadau yn y dyfodol.

**Gwybodaeth am Ansawdd**



## Gwybodaeth am Ansawdd

Darperir gwybodaeth am ansawdd drwy'r cyhoeddiad hwn. Mae detholiad o wybodaeth allweddol am ansawdd ar gael isod hefyd.

### Diffiniadau

Caiff yr amcanestyniad poblogaeth ei lunio ar 30 Mehefin bob blwyddyn. Mae cydrannau'r amcanestyniad (genedigaethau, marwolaethau ac ymfudo) yn seiliedig ar gyfnod o flwyddyn (canol y flwyddyn i ganol y flwyddyn).

### Newidiadau

Mewn partneriaeth â sefydliadau eraill, mae gan y SYG raglen waith hirdymor i wella ystadegau ymfudo a phoblogaeth. Mae hyn yn golygu y caiff amcangyfrifon poblogaeth canol blwyddyn eu newid yn rheolaidd. Cyhoeddwyd set ddiwygiedig o amcangyfrifon canol blwyddyn ar gyfer 2002-2008 ar 13 Mai 2010.

Mae rhagor o wybodaeth am y prosiect hwn ar gael drwy'r ddolen isod:

[www.ons.gov.uk/about-statistics/methodology-and-quality/imps/index.html](http://www.ons.gov.uk/about-statistics/methodology-and-quality/imps/index.html)

Mae amcanestyniadau poblogaeth awdurdodau lleol Cymru sail-2008 yn seiliedig ar yr **amcangyfrifon poblogaeth diwygiedig a'r amcangyfrifon ymfudo diwygiedig**.

### Poblogaeth Sylfaenol

Mae amcangyfrifon poblogaeth diwygiedig canol 2008 wedi cael eu defnyddio fel poblogaeth sylfaenol yr amcanestyniadau hyn.

### Amcangyfrifon Poblogaeth

Mae'r rhain yn seiliedig ar y trigolion arferol. Mae'r trigolion arferol sydd i ffwrdd o gartref dros dro wedi cael eu cynnwys, ond nid yw ymwelwyr wedi cael eu cynnwys. Caiff myfyrwyr eu cyfrif yn eu cyfeiriad tymor. Dylid nodi hefyd y defnyddir diffiniad y Cenhedloedd Unedig o fewnfudwr rhyngwladol - y rheini sy'n newid eu gwlad breswyl am gyfnod o 12 mis o leiaf. Nid yw mewnfudwyr dros dro (e.e. gweithwyr mudol o wledydd Dwyrain Ewrop) wedi'u cyfrif yn yr amcangyfrifon poblogaeth ac felly nid ydynt wedi'u cynnwys yn yr amcanestyniadau poblogaeth.

### Cyfraddau Ffrwythlondeb Penodol i Oedran (ASFR)

Mae ASFR yn cyfeirio at gyfanswm nifer y genedigaethau fesul 1,000 o fenywod o oedran penodol (cyfrifir ar gyfer menywod 15-49 oed yn unig).

### Cyfanswm Cyfradd Ffrwythlondeb (TFR)

Cyfanswm y gyfradd ffrwythlondeb yw nifer cyfartalog y plant a fyddai'n cael eu geni i bob menyw os byddai menywod yn profi'r cyfraddau ffrwythlondeb penodol i'w hoedran yn y flwyddyn dan sylw drwy gydol eu cyfnod planta.

### Ffrwythlondeb Lefel Adnewyddu

Ystyr hyn yw'r lefel o ffrwythlondeb sydd ei hangen i'r boblogaeth adnewyddu'i maint yn yr hirdymor gan ystyried cyfraddau marwolaeth cyson ac absenoldeb ymfudo. 2.08 yw hyn yng Nghymru a Lloegr.

### Cyfraddau Marwolaeth Penodol i Oedran (ASMR)

Mae ASMR yn cyfeirio at gyfanswm nifer y marwolaethau fesul 1,000 o bobl o oedran penodol.

## **Disgwyliad oes adeg geni**

Y 'disgwyliad oes' yw'r hyd oes ar gyfartaledd y byddai pobl o oedran penodol yn ei fyw pe byddent yn wynebu'r gyfradd farwolaeth ar gyfartaledd sydd wedi'i chofnodi ar gyfer y flwyddyn dan sylw trwy gydol eu bywyd.

## **Ymfudo Mewnol**

Mae mewnfudo mewnol (neu o fewn y DU) yn cyfeirio at bobl yn symud o fewn y DU, er enghraifft o un awdurdod lleol i'r llall. Mae pob Awdurdod Iechyd yn cadw cofrestr o gleifion sydd wedi'u cofrestru gyda'u meddygon teulu, sef y System Data Cofrestr Cleifion (PRDS). Mae cyfuno pob cofrestr cleifion yng Nghymru a Lloegr a'u cymharu â chofrestr y flwyddyn flaenorol yn nodi pobl sydd wedi newid eu cod post. Fel rhan o brosiect y SYG i wella'r amcangyfrifon poblogaeth ac ymfudo, mae data cyfeiriad myfyrwyr yn ystod y tymor gan yr Asiantaeth Ystadegau Addysg Uwch wedi cael ei ymgorffori yn yr amcangyfrifon ymfudo mewnol i helpu i adnabod myfyrwyr sy'n araf o ran ailgofrestru â meddygfa wrth symud i brifysgol.

## **Ymfudo Rhyngwladol**

Mae Ymfudo Rhyngwladol yn cyfeirio at bobl sy'n symud i wledydd y tu allan i'r DU, neu bobl sy'n symud i'r DU. Defnyddir diffiniad y Cenhedloedd Unedig o fewnfudwr rhyngwladol - sef y rheini sy'n newid eu gwlad breswyl am gyfnod o 12 mis o leiaf. Amcangyfrifir symudiadau ymfudo rhyngwladol drwy gyfuno data o'r Arolwg Teithwyr Rhyngwladol (IPS), data'r Swyddfa Gartref ar geiswyr lloches a throsglwyddiadau ymwelwyr, ynghyd ag amcangyfrifon ymfudo rhwng Gweriniaeth Iwerddon a Chymru o Arolwg o Lafurlu Iwerddon.

## **Oedran Gweithio ac Oedran Pensiwn y Wladwriaeth**

Mae'r holl ffigurau yn yr adroddiad hwn ar gyfer poblogaeth oedran gweithio ac oedran pensiwn yn seiliedig ar oedran pensiwn y wladwriaeth ar gyfer y flwyddyn dan sylw. Rhwng 2010 a 2020, bydd oedran pensiwn y wladwriaeth yn newid o 65 oed i ddynion a 60 oed i fenywod, i 65 oed i ddynion a menywod. Rhwng 2024 a 2046, bydd oedran pensiwn y wladwriaeth yn cynyddu mewn tri cham o 65 oed i 68 oed i ddynion a menywod.

## **Daearyddiaeth a Ffiniau**

Mae'r amcanestyniadau poblogaeth ar gyfer ardaloedd awdurdod lleol, ac maent yn seiliedig ar y ffiniau a ddefnyddir ar gyfer amcangyfrifon poblogaeth canol 2008. Gallai data hanesyddol a ddefnyddiwyd i lunio rhagdybiaethau fod yn seiliedig ar ffiniau ychydig yn wahanol.

## **Amllder**

Nid oes penderfyniad wedi cael ei wneud hyd yn hyn ynghylch pryd caiff amcanestyniadau nesaf awdurdodau lleol eu cyhoeddi. Caiff hyn ei ystyried ochr yn ochr â'r amserlen ar gyfer yr amcangyfrifon poblogaeth a'r amcanestyniadau cenedlaethol. Pan fydd ar gael, defnyddir data o Gyfrifiad 2011 i sicrhau ansawdd y fethodoldeg gyfredol. Efallai y bydd modd defnyddio data'r Cyfrifiad hefyd mewn amcanestyniadau yn y dyfodol.

## **Symbolau**

Mae'r symbol canlynol wedi cael ei ddefnyddio drwy'r cyhoeddiad cyfan:  
- nid sero yn union yw'r eitem data, ond mae wedi'i dalgrynnu i sero.

**Gwybodaeth Bellach**





## **Gwybodaeth Bellach**

### **Amcanestyniadau Poblogaeth Awdurdodau Lleol**

Mae taflen gyfarwyddyd a gwybodaeth bellach ar amcanestyniadau poblogaeth yr awdurdodau lleol sail-2008 ar gael yn:

[www.cymru.gov.uk/ystadegau](http://www.cymru.gov.uk/ystadegau)

Mae ciwbiau data ar gael ar StatsCymru:

(Population and Migration / Population / Projections / 2008-based local authority)

[www.statswales.wales.gov.uk](http://www.statswales.wales.gov.uk)

### **Amcanestyniadau Poblogaeth Cenedlaethol Cymru**

Mae ciwbiau data ar gael ar StatsCymru:

(Population and Migration / Population / Projections / 2008-based national)

[www.statswales.wales.gov.uk](http://www.statswales.wales.gov.uk)

Ceir gwybodaeth fanwl bellach ar wefan y SYG (Saesneg yn unig):

[www.statistics.gov.uk/hub/index.html](http://www.statistics.gov.uk/hub/index.html)

### **Data am y Boblogaeth ac Ymfudo**

Ceir gwybodaeth ar sut i gael data am y boblogaeth ac ymfudo ar dudalen thema Poblogaeth Llywodraeth Cynulliad Cymru:

[www.cymru.gov.uk/ystadegau](http://www.cymru.gov.uk/ystadegau)

## Manylion Cyswllt

Am ymholiadau ar amcanestyniadau yr awdurdodau lleol sail-2008, neu ymholiadau cyffredinol ar ddata demograffeg, cysylltwch â:

Ystadegau Demograffi, Treftadaeth a Chydraddoldeb

Y Gyfarwyddiaeth Ystadegol

Llywodraeth Cynulliad Cymru

Parc Cathays

Caerdydd

CF10 3NQ

e-bost: [stats.popcensus@wales.gsi.gov.uk](mailto:stats.popcensus@wales.gsi.gov.uk)

ffôn: 029 2082 5808