

Arolwg Defnydd Llety Cymru Adroddiad Blynyddol 2013



I gael gwybodaeth bellach cysyllter â:

Robert Lewis

Gwasanaethau Gwybodaeth a Dadansoddi

Llywodraeth Cymru

Parc Cathays

Caerdydd

CF10 3NQ

Ffôn: 0300 061 6026

Ebost: robert.lewis@wales.gsi.gov.uk

www.twitter.com/statisticswales | www.twitter.com/ystadegaucymru

11 Awst 2014

Cynnwys

1	Crynodeb gweithredol	2
2	Cyflwyniad	13
3	Gwestai	14
4	Tai Llety/ Sefydliadau Gwely a Brecwast	27
5	Pob Llety â Gwasanaeth	39
6	Bythynnod a Rhandai hunanddarpar	42
7	Cartrefi Gwyliau Carafan	55
8	Parciau Carafanau Teithio a Gwersylla	58
9	Hostelau a Thai Bynciau	62
	Atodiad 1 – Gwestai	68
	Atodiad 2 - Tai Llety / Gwely a Brecwast	71
	Atodiad 3 – Hunanddarpar	74

1 Crynodeb gweithredol

Cynhaliwyd arolwg defnydd ymysg darparwyr llety gwesty gyda graddiad yn ddi-dor ers 1972 i fonitro lefelau'r galw am ystafelloedd a gwelyau mewn gwestai yng Nghymru. I gydymffurfio gyda gofynion Cyfarwydddeb yr Undeb Ewropeaidd ar Ystadegau Twristiaeth, cafodd yr arolwg ei ymestyn yn 1997 i gynnwys pob llety â gwasanaeth yn cynnwys tai llety a sefydliadau gwely a brecwast, yn ogystal â llety â gwasanaeth heb ei raddio.

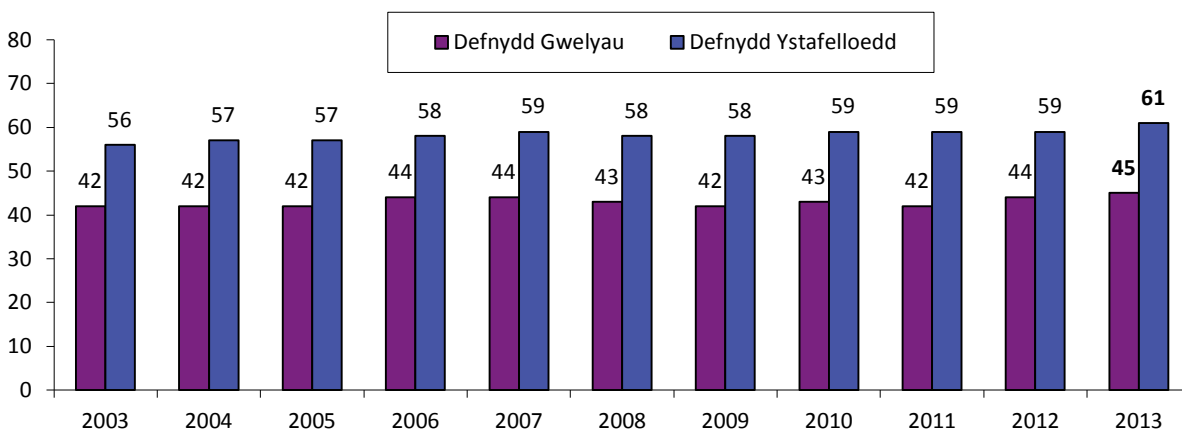
Cynhaliwyd yr arolwg hunanddarpar mewn gwahanol fformatau ers 1987. Mae'r arolwg yn cynnwys llety hunanddarpar, cartrefi gwyliau carafán a pharciau carafanau teithio a gwersylla. Yn ychwanegol, yn 2008, cafodd hostelau a thai bynciau hefyd eu cynnwys o fewn cwmpas yr arolwg.

Gwestai

Defnydd Cyfartalog Gwelyau ac Ystafelloedd

Cyfraddau cyfartalog defnydd gwelyau ac ystafelloedd yn 2013 oedd 45% a 61% yn yr un drefn. Mae'r cyfraddau hyn yn gynydd bach ar y rhai a gofnodwyd yn 2012 a hwy hefyd yw'r cyfraddau defnydd cyfartalog blynyddol uchaf a gofnodwyd ar gyfer y sector yma ers 2003.

Ffigur 1-1 Gwestai - Tueddiadau mewn Cyfraddau Defnydd - Cyfartaleddau Blynyddol (%)

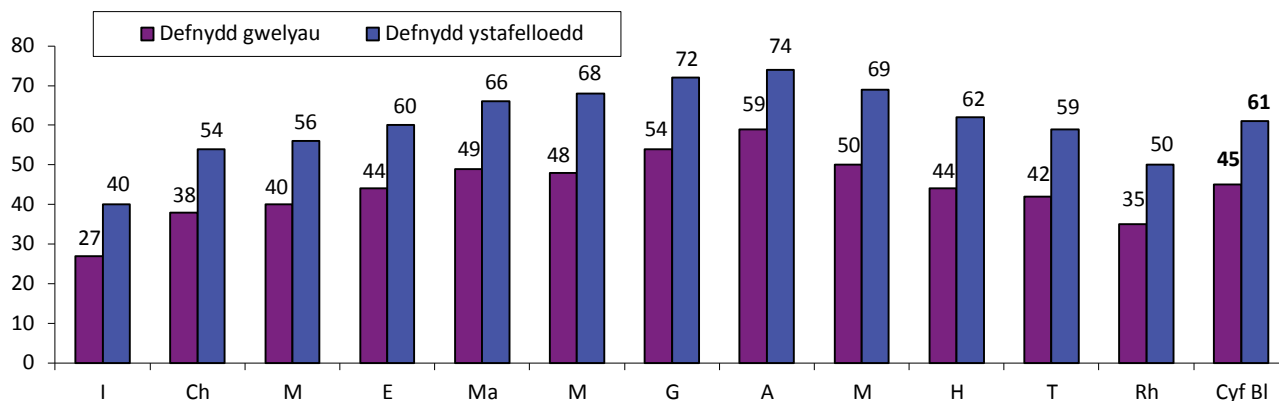


Dros y deng mlynedd diwethaf, cyfradd flynyddol defnydd cyfartalog gwelyau a fu'n fwyaf cyson gyda chyfraddau yn yr ystod 42% - 45%. Cynyddodd cyfradd flynyddol defnydd ystafelloedd yn gyffredinol yn ystod y cyfnod yma rhwng 56% yn 2003 i 61% yn 2013.

Defnydd Misol Gwelyau ac Ystafelloedd

Cyflwynir cyfraddau misol defnydd gwelyau ac ystafelloedd ynghyd â'r cyfartaleddau blynyddol a gofnodwyd yn y sector gwelyau yn 2013 yn Ffigur 1-2 islaw.

Ffigur 1-2 - Gwestai - Defnydd Misol Gwelyau ac Ystafelloedd – 2013 (%)



Parhaodd natur dymhorol cyfraddau defnydd gwestai yng Nghymru i fod yn amlwg yn 2013. Cynyddodd cyfradd gyfartalog defnydd gwelyau o 27% yn Ionawr i frig o 59% yn Awst cyn gostwng i 35% yn Rhagfyr. Dilynodd cyfradd gyfartalog defnydd ystafelloedd batrwm tebyg hefyd gan ddechrau'r flwyddyn ar 40% cyn cynyddu i 74% yn Awst a gorffen y flwyddyn ar 50% yn Rhagfyr.

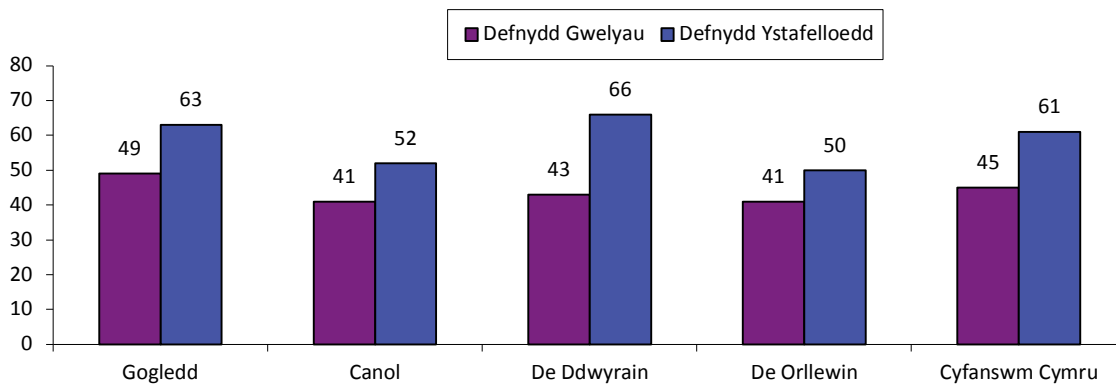
Cyfraddau defnydd rhanbarthol

Mae Ffigurau 1-3 ar y dudalen nesaf yn cyflwyno cyfraddau blynyddol cyfartalog defnydd gwelyau ac ystafelloedd ar gyfer pob rhanbarth yng Nghymru.

Mewn rhanbarthau heblaw Gogledd Cymru, roedd cyfradd gyfartalog flynyddol defnydd gwelyau ar gyfer gwestai yn weddol gyson gyda chyfradd o 41% wedi'i chofnodi ar gyfer Canolbarth a De Orllewin Cymru a chyfradd o 43% yn Ne Ddwyrain Cymru. Cyfradd gyfartalog flynyddol defnydd gwelyau Gogledd Cymru oedd uchaf o blith yr holl ranbarthau ar 49%.

Roedd cyfraddau cyfartalog blynyddol defnydd ystafelloedd yn fwy amrywiol. Cofnodwyd y gyfradd uchaf yn Ne Ddwyrain Cymru (66%) a ddilynwyd gan gyfradd o 63% ar gyfer Gogledd Cymru. Cofnodwyd cyfraddau defnydd cyfartalog blynyddol is yn 2013 ar gyfer Canolbarth a De Orllewin Cymru (52% a 50% yn yr un drefn).

Ffigur 1-3 - Gwestai - Cyfartaledd Blynyddol yn ôl Rhanbarthau Cymru – 2013 (%)



Canran Ymwelwyr Tramor

Parhaodd canran nosweithiau gwely tramor ar 3% am dri mis cyntaf 2013. Fel mewn blynyddoedd blaenorol, parhaodd cyfradd defnydd nosweithiau gwely tramor i fod ar ei uchaf yn ystod misoedd yr haf, gan gyrraedd brig o 9% yng Ngorffennaf gyda chyfraddau o 7% wedi'u cofnodi ym misoedd haf Mehefin ac Awst, yn ogystal ag ym Medi. Y cyfartaledd blynyddol oedd 6%.

Canran Gwesteion Tramor

Parhaodd defnydd busnes i ddangos patrwm i'r gwrthwyneb yr hyn a gofnodwyd ar gyfer cyfraddau defnydd cyffredinol yn 2013, gyda'r cyfraddau uchaf wedi'u cofnodi'r tu allan i brif dymor yr haf. Yn 2013, ar ddiwedd y flwyddyn y cofnodwyd y cyfraddau cyfartalog uchaf ar gyfer defnydd busnes gyda chyfraddau o 20% a 22% yn yr un drefn ar gyfer Tachwedd a Rhagfyr. Mae'r cyfraddau uchel hyn yn cyferbynnu gyda chyfraddau is yr haf o 6%-7% gan roi cyfartaledd blynyddol o 20% ar gyfer 2013.

Defnydd yn ôl Maint

Roedd amrywiadau yn ôl maint gwesty yn llawer mwy amlwg ar gyfer defnydd cyfartalog blynyddol ystafelloedd nag ar gyfer defnydd gwelyau yn 2013. Roedd cyfraddau cyfartalog blynyddol defnydd gwelyau a gofnodwyd ar draws bandiau maint gwestai yn yr ystod 42%-47% heb unrhyw gydberthyniad glir rhwng nifer yr ystafelloedd a defnydd ystafelloedd.

Cofnodwyd patrwm llawer cliriach ar gyfer cyfradd gyfartalog flynyddol defnydd ystafelloedd yn 2013, gyda'r gyfradd yma'n cynyddu yn unol gyda'r bandiau maint mwy. Cofnodwyd cyfradd gyfartalog flynyddol 71% ar gyfer defnydd ystafelloedd yn 2013 ar gyfer sefydliadau'n cynnig 101 ystafell neu fwy o gymharu gyda chyfradd o 52% ar gyfer rhai gyda 4-10 ystafell. Mae'n debygol i sefydliadau mwy ddenu cyfran uwch o ddefnyddwyr busnes ac os felly mae ystafelloedd yn fwy tebygol o fod wedi'u defnyddio gan un gwestai.

Defnydd yn ôl tariff

Yn 2013, roedd cydberthyniad cyffredinol rhwng cyfraddau defnydd a thariff, fodd bynnag, ni wnaeth y cyfraddau a gofnodwyd gynyddu'n gyson mewn cysylltiad â chynnydd mewn pris. Cofnodwyd y cyfraddau defnydd cyfartalog blynyddol uchaf ar gyfer defnydd gwelyau ac ystafelloedd gan westai'n codi £60 neu fwy (46% a 64% yn yr un drefn). Fodd bynnag, cofnodwyd y gyfradd gyfartalog flynyddol isaf ar gyfer rhai'n codi £49-£49.99 (37%) yn hytrach na sefydliadau yn y band tariff isaf (er i sefydliadau'n codi £30-£39.99 gofnodi'r gyfradd gyfartalog flynyddol isaf ar gyfer defnydd ystafelloedd o 49%).

Defnydd yn ôl Lleoliad

Fel mewn blynyddoedd blaenorol, sefydliadau mewn ardaloedd glan môr gofnododd y gyfradd gyfartalog flynyddol uchaf ar gyfer defnydd gwelyau, oedd yn 50% ar gyfer 2013. Cofnodwyd y gyfradd isaf ar gyfer gwestai mewn trefi bach (39%) a chofnododd gwestai dinas/tref fawr a gwledig/pentref gyfraddau cyfartalog blynyddol tebyg (44% a 42% yn yr un drefn).

Unwaith eto sefydliadau mewn dinasoedd/trefi mawr gofnododd y gyfradd gyfartalog flynyddol uchaf ar gyfer defnydd ystafelloedd (69%) sy'n cymharu gyda 52% mewn lleoliadau gwledig/pentref a 60% yr un mewn lleoliadau glan môr a thref fach. Roedd sefydliadau mewn dinasoedd/trefi mawr yn fwy tebygol o ddenu gwesteion busnes ac yn eu tro, i fod â chyfran uwch o ystafelloedd yn cael eu defnyddio gan un gwestai.

Defnydd yn ôl Graddiad

Er y cofnododd gwestai heb eu graddio o fewn cynllun graddiad Croeso Cymru gyfradd gyfartalog flynyddol is ar gyfer defnydd ystafelloedd yn 2013 na'r rhan fwyaf o sefydliadau gyda graddiad, roedd hyn yn gyfartal â'r hyn a gofnodwyd gan westai gyda graddiad 3 seren (42%). Sefydliadau gyda graddiad 5 seren gofnododd y gyfradd gyfartalog flynyddol uchaf ar gyfer defnydd gwelyau (57%).

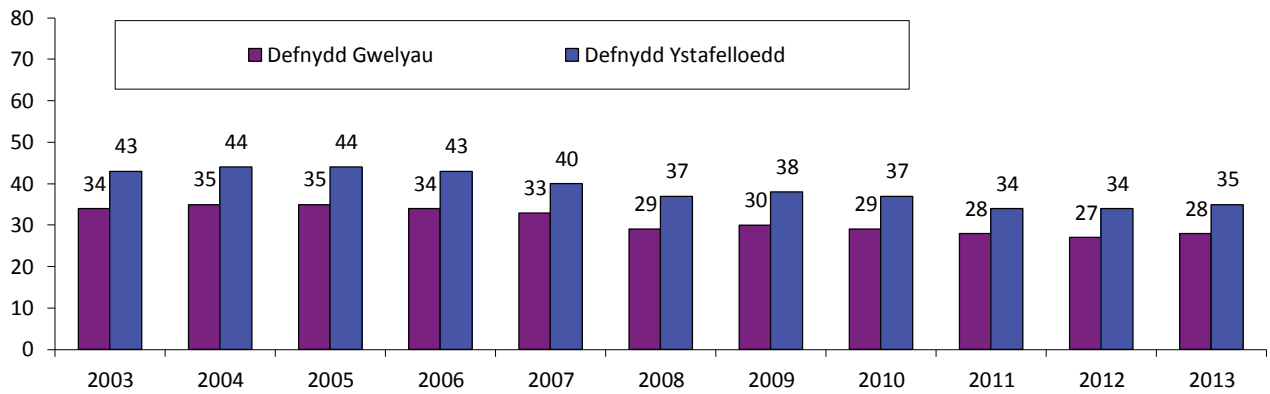
Roedd cyfraddau cyfartalog blynyddol defnydd ystafelloedd a gofnodwyd yn fwy amrywiol. O fewn cynllun graddiad Croeso Cymru, cofnododd sefydliadau gyda graddiad 2 seren gyfradd o 65% tra cofnododd sefydliadau 3 a 4 seren gyfraddau o 59% a 58% yn yr un drefn. Eto, gwestai gyda'r graddiad seren uchaf a gofnododd y gyfradd flynyddol gyfartalog uchaf ar gyfer defnydd gwelyau yn 2013 (74%). Cofnododd gwestai heb raddiad gyfartaledd blynyddol o 62%, oedd yn uwch na'r cyfraddau ar gyfer gwestai 3 a 4 seren.

Tai Llety/ Gwely a Brecwast

Defnydd Cyfartalog Blynyddol Gwelyau ac Ystafelloedd

Mae cyfraddau defnydd cyfartalog blynyddol Tai Llety/Gwely a Brecwast ar draws Cymru wedi bod yn weddol gyson dros y tair blynedd ddiwethaf. Bu cyfradd gyfartalog flynyddol defnydd gwelyau yn yr ystod 27%-28% tra bu'r gyfradd gyfartalog flynyddol ar gyfer defnydd ystafelloedd yn un ai 34% neu 35%.

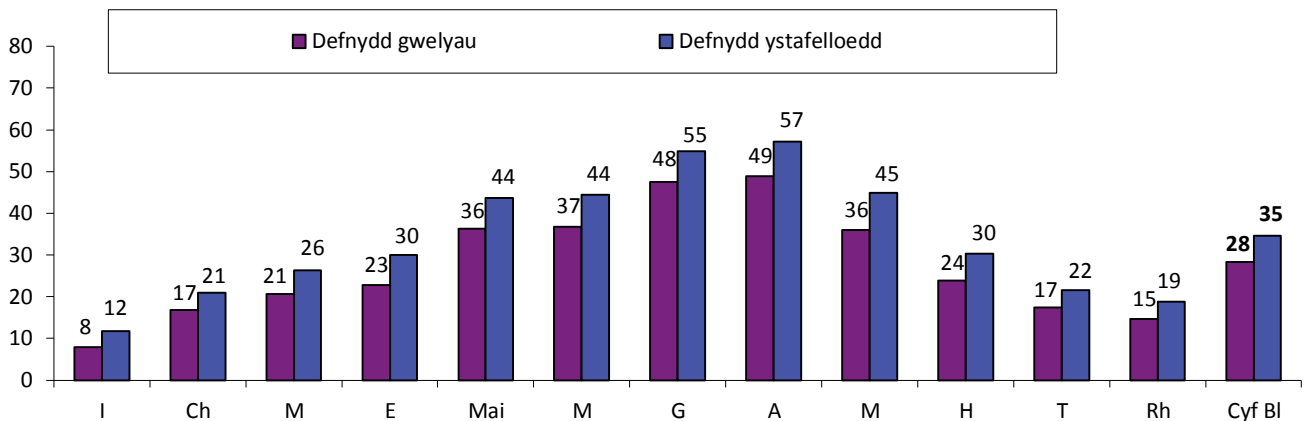
Ffigur 1-4- Tai Llety/ Gwely a Brecwast – Tueddiadau mewn Cyfraddau Defnydd - Cyfartaleddau Blynyddol (%)



Mae cyfartaleddau blynyddol 2013 yn gynydd bach ar ffigurau 2012, fodd bynnag nid yw'r rhain hyd yma wedi dychwelyd i'r lefelau a gofnodwyd cyn 2011. Yn 2004 a 2005 y cofnodwyd y cyfraddau uchaf yn y deng mlynedd diwethaf pan oedd cyfraddau blynyddol defnydd gwelyau yn 35% a chyfraddau blynyddol defnydd ystafelloedd yn 44%.

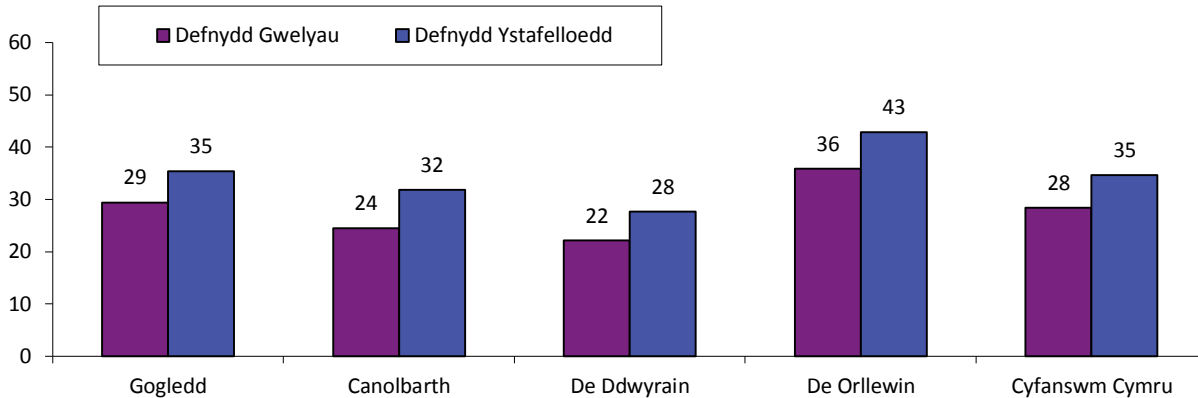
Defnydd Misol Gwelyau ac Ystafelloedd

Ffigur 1-5 - Tai Llety/ Gwely a Brecwast - Defnydd Misol Gwelyau ac Ystafelloedd - 2013 (%)



Fel mewn blynyddoedd blaenorol, mae natur dymhorol y sector Tai Llety/Gwely a Brecwast yng Nghymru'n parhau'n amlwg yn 2013. Dechreuodd cyfradd gyfartalog defnydd gwelyau'r flwyddyn ar 8% yn Ionawr cyn codi i 49% yn Awst a gorffen y flwyddyn gyda chyfradd o 15% yn Rhagfyr 2013. Dilynodd cyfradd gyfartalog defnydd ystafelloedd hefyd batrwm tebyg, gan gynyddu o 12% yn Ionawr i 57% yn Awst ac yna'n gostwng i 19% yn Rhagfyr.

Ffigur 1-6 - Tai Llety/ Gwely a Brecwast - Cyfartaledd Blynyddol yn ôl Rhanbarthau Cymru – 2013 (%)



Fel mewn blynyddoedd blaenorol, roedd cyfraddau cyfartalog blynyddol defnydd gwelyau ac ystafelloedd uchaf yn Ne Orllewin Cymru lle cofnodwyd cyfartaleddau o 36% a 43% yn yr un drefn ar gyfer sefydliadau yn y rhanbarth. Mae hyn yn gwrthgyferbynnu gyda'r De Ddwyrain lle'r oedd cyfradd gyfartalog flynyddol defnydd gwelyau yn 22% a chofnodwyd cyfradd flynyddol gyfartalog defnydd ystafelloedd o 28% yn 2013.

Canran Ymwelwyr Tramor

Ym misoedd Ebrill i Fedi y cofnodwyd y cyfartaleddau uchaf ar gyfer nosweithiau gwely tramor yn 2013, gyda'r gyfradd uchaf yng Ngorffennaf (17%). Ac eithrio'r gyfradd isel a gofnodwyd yn Ionawr 2013 (5%), mae'r gyfran o nosweithiau gwely tramor wedi bod yn gyson iawn yn y misoedd ysgwydd (yn yr ystod 9%-10%).

Canran Gwesteion Tramor

Mae'r cyfartaledd blynyddol ar gyfer defnydd yn y sector Tai Llety/Gwely a Brecwast yng Nghymru wedi amrywio rywfaint dros yr ychydig flynyddoedd diwethaf, gan symud rhwng 20% a 15% (y diwethaf wedi'i gofnodi yn 2013). Mae'r amrywiad cyffredinol hwn yn cynnwys rhai amrywiadau hyd yn oed yn fyw pan gânt eu dadansoddi ar sail fisol.

Er bod cyfradd gyfartalog defnydd busnes Ionawr 2013 yn debyg i'r hyn a gofnodwyd yn 2010 (58% a 61% yn yr un drefn), mae'n gynydd o wyth pwynt canran ar gyfradd 2012 o 50% ac yn gynydd hyd yn oed yn fwy o'i gymharu gyda 2011 (43%). Bu cyfraddau defnydd busnes ar gyfer y sector yma ar draws Cymru ym mis Rhagfyr yn gostwng ers 2010 pan gofnodwyd cyfradd o 40% o gymharu gyda 28% yn 2013.

Defnydd yn ôl Maint

Roedd y cyfraddau cyfartalog blynyddol ar gyfer defnydd gwelyau ac ystafelloedd yn uwch yn 2013 ar gyfer sefydliadau mwy. Cofnodwyd cyfradd gyfartalog flynyddol o 30% ar gyfer defnydd gwelyau gyda chyfradd gyfartalog flynyddol o 36% ar gyfer defnydd ystafelloedd ar

gyfer Tai Llety/Gwely a Brechwast gyda 4-10 ystafell o gymharu gyda chyfraddau o 26% a 33% yn yr un drefn ar gyfer rhai gyda 1-3 ystafell.

Defnydd yn ôl Tariff

Mae cyfraddau cyfartalog blynyddol defnydd ar gyfer 2013 yn dangos cydberthyniad cyffredinol rhwng tariff a chyfraddau defnydd, o leiaf ar gyfer y bandiau tariff uchaf ac isaf. Cofnododd sefydliadau'n codi £20-£29.99 gyfradd gyfartalog flynyddol o 17% ar gyfer defnydd ystafelloedd a chyfradd gyfartalog flynyddol o 22% ar gyfer defnydd ystafelloedd yn 2013, sy'n cymharu gyda 32% a 40% yn yr un drefn ar gyfer rhai'n codi £50-£59.99. Roedd y cyfraddau ar gyfer y ddau fand tariff canol yn 2013 yn debyg i'w gilydd.

Defnydd yn ôl Lleoliad

Cofnodwyd cyfradd gyfartalog flynyddol uchaf ar gyfer defnydd gwelyau yn 2013 mewn sefydliadau mewn ardaloedd glan môr (34%) tra cofnododd rhai mewn lleoliadau gwledig/pentref gyfartaledd flynyddol o 27% a'r rhai mewn trefi bach gyfradd o 30%. Roedd cyfraddau cyfartalog blynyddol defnydd ystafelloedd ar gyfer sefydliadau mewn lleoliadau glan môr a threfi bach yn debyg (40% a 41% yn yr un drefn), tra cofnododd rhai mewn lleoliadau gwledig/pentref gyfartaledd is o 32% yn 2013.

Defnydd yn ôl Graddiad

Fel mewn blynyddoedd blaenorol, cofnodwyd cydberthyniad rhwng graddiad a lefelau defnydd yn 2013. Cofnododd Tai Llety/Gwely a Brechwast heb eu graddio gyfradd flynyddol o 21% ar gyfer defnydd gwelyau a chyfradd flynyddol o 26% ar gyfer defnydd ystafelloedd, sydd ill dwy yn is na'r rhai a gofnodwyd ar gyfer sefydliadau wedi'u graddio.

O fewn cynllun graddiad Croeso Cymru, cynyddodd cyfraddau cyfartalog blynyddol defnydd gwelyau ar gyfer 2013 mewn cydberthyniad gyda nifer o sêr oedd gan sefydliadau ym mhob categori. Cofnododd sefydliadau 3 seren gyfradd gyfartalog flynyddol o 23% ar gyfer defnydd gwelyau o gymharu gyda 36% ar gyfer rhai gyda graddiad 5 seren.

Pob Llety â Gwasanaeth

Yn dilyn cyfnod o bedair blynedd pan gofnodwyd cyfradd o 38% ar gyfer defnydd cyfartalog blynyddol defnydd gwelyau (2008 i 2011), cynyddodd y gyfran yma gan ychydig dros y ddwy flynedd ddiwethaf i 40% yn 2013. Mae cyfradd gyfartalog flynyddol defnydd ystafelloedd hefyd wedi dangos llawer iawn o gysondeb dros y blynyddoedd diweddar gyda chyfradd o 52% wedi'i chofnodi bob blwyddyn rhwng 2008 a 2011, gyda chynnydd bach yn 2013 i 54%.

Cyrhaeddodd cyfraddau cyfartalog defnydd ystafelloedd a gwelyau eu brig yn Awst 2013 pan gofnodwyd cyfraddau o 56% a 69% yn yr un drefn. Cofnodwyd lefelau is y tu allan i brif dymor yr haf gyda'r cyfartaleddau isaf wedi'u cofnodi yn Ionawr 2013 (21% a 33% yn yr un drefn).

Bu llawer o gysondeb yng nghanran gyfartalog flynyddol gwesteion tramor dros y blynyddoedd, gyda'r cyfraddau a gofnodwyd rhwng 2008 a 2013 yn yr ystod 6%-8%. Yn y cyfnod hwn, cofnodwyd amrywiadau yn ôl mis, fodd bynnag. Yn 2013, cofnodwyd cynnydd ar gyfer nifer o fisoedd o gymharu gyda 2012, yn neilltuol ym Mehefin (tri phwynt canran). Mawrth yw'r unig fis lle mae'r canran o westeion tramor wedi parhau ar yr un lefel ar hyd cyfnod 2008 - 2013 (5%).

Llety hunanddarpar

Defnydd Misol Unedau

Table 1-1 - Hunanddarpar - Bythynnod a Rhandai CYFAN (%)

	Defnydd Cyfartalog Unedau					
	2008	2009	2010	2011	2012	2013
Ionawr	24	20	17	29	32	28
Chwefror	37	43	34	42	41	36
Mawrth	39	41	37	38	45	43
Ebrill	48	51	49	63	55	46
Mai	54	55	53	65	48	59
Mehefin	57	56	60	65	65	56
Gorffennaf	64	67	67	71	68	68
Awst	81	75	81	85	81	82
Medi	62	61	60	72	64	65
Hydref	50	45	31	55	50	53
Tachwedd	25	22	22	31	36	30
Rhagfyr	36	48	35	32	38	33
<i>Cyfartaledd Mai – Hydref</i>	<i>61</i>	<i>60</i>	<i>59</i>	<i>69</i>	<i>63</i>	<i>64</i>
<i>Cyfartaledd blynyddol</i>	<i>48</i>	<i>50</i>	<i>45</i>	<i>54</i>	<i>53</i>	<i>50</i>

Fel gyda'r sectorau â gwasanaeth, mae llety hunanddarpar hefyd wedi parhau i ddangos natur dymhorol yng nghyfraddau cyfartalog defnydd unedau a gofnodwyd ar gyfer pob mis yn 2013. Cofnodwyd cyfradd defnydd unedau o 28% yn Ionawr a gynyddodd i frig o 82% yn Awst cyn gostwng i 30% yn Nhachwedd a 33% yn Rhagfyr.

Roedd nifer o amrywiadau yn y cyfraddau a gofnodwyd o gymharu gyda 2012. Cofnodwyd cynnydd o 11 pwynt canran ym Mai 2013, tra cofnodwyd gostyngiadau o naw pwynt canran ar gyfer y misoedd y naill ochr a'r llall i fis Mai (Ebrill a Mehefin). Yn y tymor hwy, roedd cyfradd gyfartalog defnydd unedau Awst yr uchaf a gofnodwyd ers 2008.

Unedau a osodwyd yn annibynnol

Cyfradd gyfartalog flynyddoedd defnydd unedau ar gyfer unedau a osodwyd yn annibynnol ar draws Cymru oedd 46%. Roedd y gostyngiad hwn o 49% yn 2012 yn parhau'r gostyngiad yn y gyfradd a fu'n amlwg ers 2009. Bu cynnydd mewn nifer o fisoedd yn ystod chwarter cyntaf 2013 o gymharu gyda 2012 - pedwar pwynt canran yn Ionawr a Chwefror gyda chynnydd o bum pwynt canran ym Mawrth. Fodd bynnag, cofnodwyd gostyngiadau ar gyfer nifer o fisoedd allweddol yr haf, yn fwyaf arbennig Mehefin lle'r oedd cyfradd 2013 o 53% naw pwynt canran yn is na chyfradd 2012 o 62% a'r isaf a gofnodwyd ers 2007.

Unedau a osodwyd gan asiantaethau

Mae unedau a osodwyd gan asiantaethau wedi cofnodi cyfradd gyfartalog flynyddol gymharol sefydlog mewn blynyddoedd diweddar. Rhwng 2011 a 2013, bu cyfradd gyfartalog flynyddol defnydd unedau yn yr ystod 57%-58%. Fodd bynnag, cofnodwyd mwy o amrywiadau ar sail fisol. Y gyfradd gyfartalog ar gyfer defnydd unedau a gofnodwyd ar gyfer Awst 2013 (87%) oedd y gyfradd uchaf a gofnodwyd ar gyfer y mis hwn ers 2008. Yn dilyn cynnydd mawr yn 2012 (16 pwynt canran i 50%), cofnodwyd gostyngiad o bymtheg pwynt canran yng nghyfradd gyfartalog defnydd unedau ar gyfer Rhagfyr gyda chyfradd 2013 o 35% yn agos iawn i'r hyn a gofnodwyd yn Rhagfyr 2011 (34%).

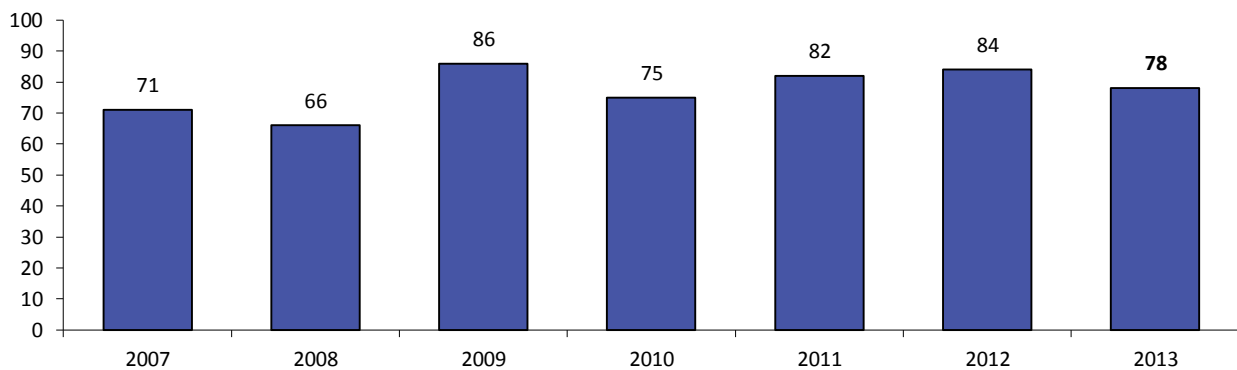
Defnydd unedau yn ôl lleoliad

Mae cyfraddau cyfartalog blynyddol defnydd unedau ar gyfer unedau arfordirol a mewndirol (pa bynnag dull gosod) wedi dangos cryn dipyn o gysondeb dros y chwe blynedd diwethaf. Bu'r cyfartaledd blynyddol ar gyfer pob uned arfordirol yn yr ystod 54% i 56%, tra bu'r ystod ar gyfer unedau mewndirol yn 49% i 52%.

Cynyddodd cyfraddau defnydd ar gyfer unedau yn y ddau leoliad ym Mai ond yn arbennig felly ar gyfer lleoliadau arfordirol. Yma roedd cyfradd 2013 o 69% yn 19 pwynt canran uwch na chyfradd 2012 o 50%. Cofnododd unedau arfordirol hefyd gynnydd ar gyfer Gorffennaf (pedwar pwynt canran) ac Awst (chwe phwynt canran).

Cartrefi Gwyliau Carafan

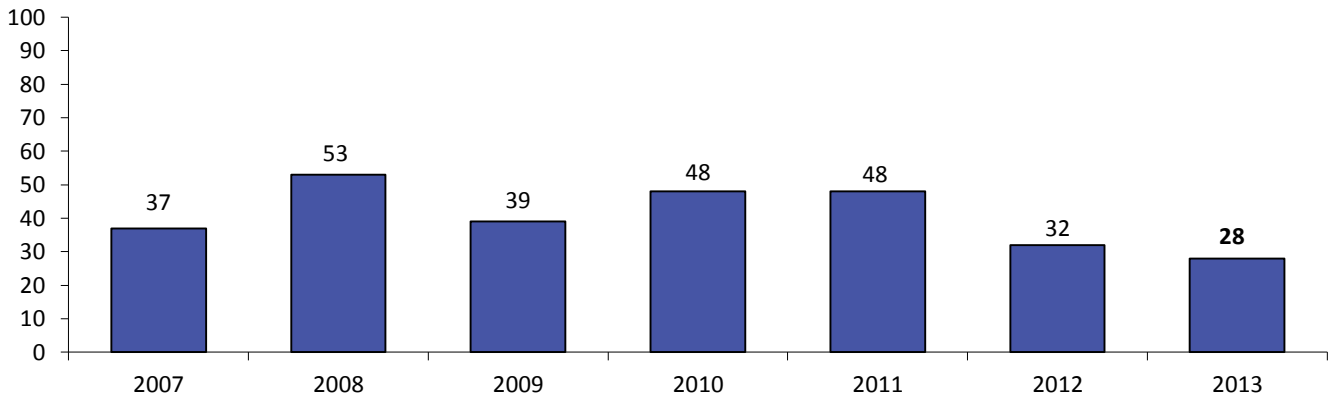
Ffigur 1-7 – Cartrefi Gwyliau Carafan – Cyfartaleddau tymhorol 2007 - 2013 (%)



Bu peth amrywiad yn y cyfartaledd tymhorol ar gyfer Cartrefi Gwyliau Carafan dros y saith mlynedd ddiwethaf, gyda'r amrywiad mwyaf rhwng 2008 (66%) a 2009 (86%). Mae cyfartaledd 2013 o 78% yn ostyngiad o chwe phwynt canran o 84% yn 2012 ond mae'n parhau'n uwch nag mewn nifer o flynyddoedd blaenorol.

Parciau Carafanau Teithio a Gwersylla

Ffigur 1-8 – Teithio – Defnydd Cyfartalog Tymhorol Lleiniau 2007 – 2013 (%)



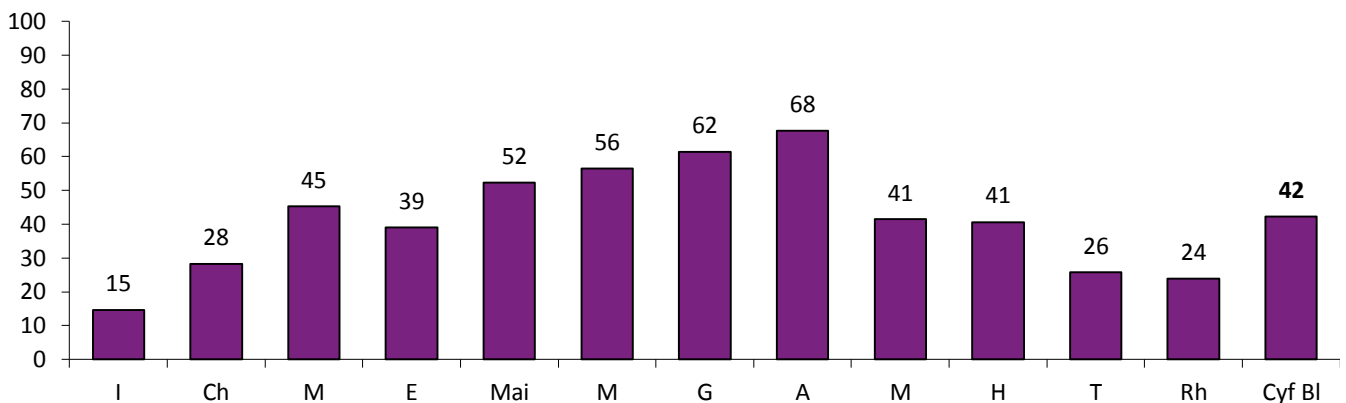
Mae cyfartaledd tymhorol Mai i Hydref wedi dangos peth amrywiad dros y blynyddoedd a ddylanwadwyd, yn rhannol, gan amrywiadau sampl dros gyfnod. Mae cyfradd 2013 o 28% bedwar pwynt canran yn is na'r cyfartaledd tymhorol a gofnodwyd yn 2012 (32%), fodd bynnag mae hyn yn llai o ostyngiad na'r hynny a gofnodwyd rhwng 2011 a 2012 (16 pwynt canradd).

Dylid nodi y dylid rhoi ystyriaeth i'r meintiau sampl cymharol fach ar gyfer y sector, ynghyd ag amrywiadau yn y rhai a ddarparodd ddata, wrth gymharu data.

Hostelau a Thai Bynciau

Defnydd Misol Gwelyau

Ffigur 1-9 - Hostelau a Thai Bynciau - Defnydd Misol Gwelyau ac Ystafelloedd - 2013 (%)



Roedd cyfradd gyfartalog flynyddol defnydd gwelyau ar gyfer Hostelau a Thai Bynciau yn 42% yn 2013. Pan ddadansoddwyd y cyfraddau yn ôl mis, roedd y patrwm tymhorol sefydledig

unwaith eto'n amlwg gyda chyfradd o 15% wedi'i gofnodi yn Ionawr a gynyddodd i frig o 68% yn Awst cyn gostwng i 24% yn Rhagfyr.

Defnydd tramor

Ar hyd y blynyddoedd bu cryn dipyn o amrywiaeth yn y canran o nosweithiau gwely tramor pan y'u dadansoddwyd yn ôl mis tra parhaodd cyfradd gyfartalog flynyddol defnydd gwelyau yn gymharol gyson (yn yr ystod 13% i 15%).

Rhwng 2012 a 2013, cofnodwyd gostyngiadau ar gyfer Chwefror a Mawrth (chwech a phedwar pwynt canran yn yr un drefn). Daeth y flwyddyn i ben yn gadarnhaol, fodd bynnag, gyda chynnydd o ddeg pwynt canran wedi'i gofnodi ar gyfer cyfradd nosweithiau gwely tramor Tachwedd rhwng 2012 a 2013, tra cynyddodd cyfradd Rhagfyr o 12% yn 2012 i 20% yn 2013.

Defnydd yn ôl lleoliad

Cofnododd sefydliadau mewn lleoliadau arfordirol a mewndirol gyfartaleddau Mai i Hydref cyfartal yn 2013 (54%) yr un) gyda chyfartaledd blynyddol ychydig yn uwch ar gyfer rhai mewn ardaloedd mewndirol o gymharu â lleoliadau arfordirol (41% a 41% yn yr un drefn).

Cofnododd sefydliadau arfordirol gyfraddau defnydd cyfartalog uwch ym misoedd allweddol yr haf o Orffennaf ac Awst (63% a 72% yn yr un drefn), er y cofnododd sefydliadau mewndirol gyfraddau uwch ar gyfer nifer o fisoedd ysgwydd yn 2013.

2 Cyflwyniad

Cynhaliwyd arolwg defnydd yn ddi-dor ymysg darparwyr llety gwesty gyda graddiad ers 1972 i fonitro lefelau galw am ystafelloedd a gwelyau gwestai yng Nghymru. I gydymffurfio gyda gofynion Cyfarwydddeb yr Undeb Ewropeaidd ar Ystadegau Twristiaeth, cafodd yr arolwg ei ymestyn yn 1997 i gynnwys pob llety â gwasanaeth yn cynnwys tai llety a sefydliadau gwely a brecwast, yn ogystal â llety â gwasanaeth heb ei raddio.

Cynhaliwyd yr arolwg hunanddarpar mewn gwahanol fformatau ers 1987. Mae'r arolwg yn cynnwys yr holl lety hunanddarpar, cartrefi gwyliau carafán a pharciau carafanau teithio a gwersylla. Yn ogystal, yn 2008, cynhwyswyd hostelau a thai bynciau hefyd o fewn cwmpas yr arolwg.

Mae'r adroddiad hwn yn cynnwys Arolwg Defnydd Llety Cymru 2013. Lle maent ar gael ac yn addas, cyflwynir ffigurau cymharu o flynyddoedd blaenorol ym mhob rhan o'r adroddiad. Mae Adrannau 3 i 9 yn edrych ar bob un o'r sectorau llety fel sy'n dilyn:

- Adran 3: Gwestai
- Adran 4: Tai Llety / Gwely a Brecwast
- Adran 5: Pob Llety â Gwasanaeth
- Adran 6: Bythynnod a Rhandai Hunanddarpar
- Adran 7: Cartrefi Gwyliau Carafán
- Adran 8: Parciau Carafanau Teithiol a Gwersylla
- Adran 9: Hostelau a Thai BynCIAU

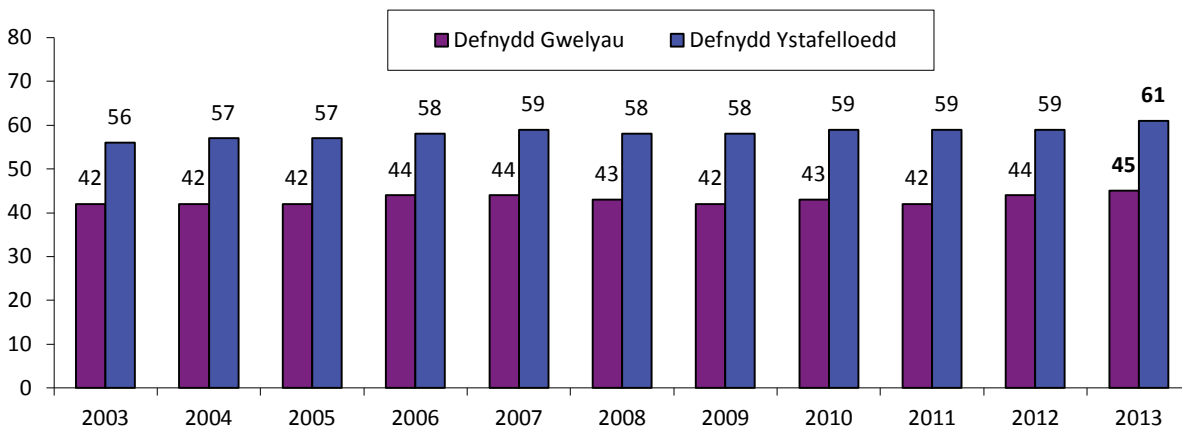
3 Gwestai

Mae'r adran yma o'r adroddiad yn cyflwyno data defnydd 2013 ar gyfer gwestai. I gael manylion methodoleg yr arolwg, mae atodiad technegol ar wahân ar gael.

3.1 Defnydd Cyfartalog Blynyddol Gwelyau ac Ystafelloedd

Roedd cyfraddau cyfartalog defnydd gwelyau ac ystafelloedd ar gyfer 2013 yn 45% a 61% yn yr un drefn. Mae'r cyfraddau hyn yn gynydd bach ar y rhai a gofnodwyd yn 2012, a hwy hefyd yw'r cyfraddau cyfartalog blynyddol uchaf a gofnodwyd ar gyfer y sector ers 2003.

Ffigur 3-1 - Gwestai - Tueddiadau mewn Cyfraddau Defnydd - Cyfartaleddau Blynyddol (%)

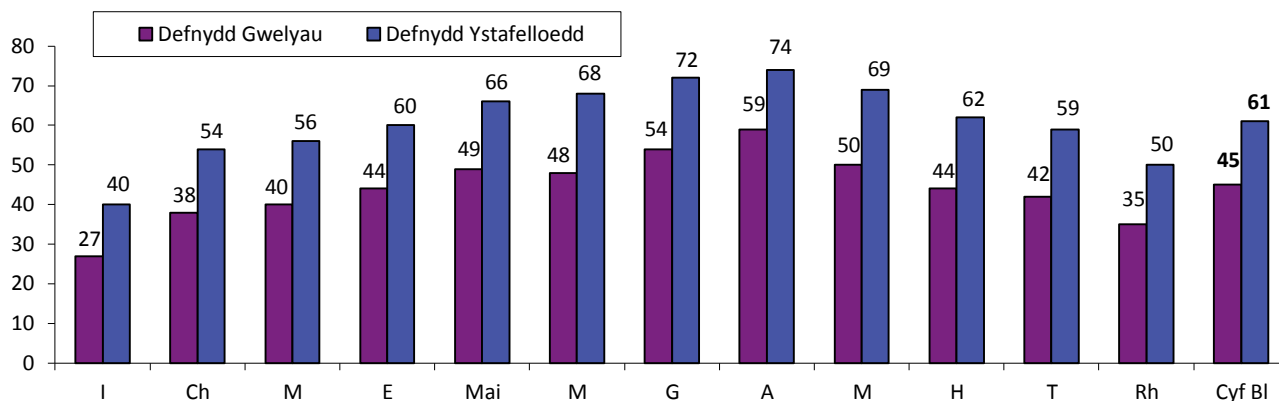


Dros y deng mlynedd diwethaf, cyfradd gyfartalog flynyddol defnydd gwelyau a ddangosodd y cysondeb mwyaf gyda chyfraddau yn yr ystod 42% - 45%. Mae cyfradd flynyddol defnydd ystafelloedd wedi cynyddu'n gyffredinol yn ystod y cyfnod yma rhwng 56% yn 2003 a 61% yn 2013.

3.2 Defnydd Misol Gwelyau ac Ystafelloedd

Cyflwynir cyfraddau defnydd misol gwelyau ac ystafelloedd ynghyd â'r cyfartaleddau blynyddol a gofnodwyd yn y sector gwestai yn 2013 fel a gyflwynir yn Ffigur 3-2 islaw.

Ffigur 3-2 - Gwestai - Defnydd Misol Gwelyau ac Ystafelloedd - 2013 (%)



Roedd natur dymhorol cyfraddau defnydd ar gyfer gwestai yng Nghymru yn parhau i fod yn amlwg yn 2013. Cynyddodd cyfradd gyfartalog defnydd gwelyau o 27% yn Ionawr i frig o 59% yn Awst cyn gostwng i 35% yn Rhagfyr. Mae cyfradd gyfartalog defnydd ystafelloedd hefyd wedi dilyn patrwm tebyg gan ddechrau'r flwyddyn ar 40% cyn cynyddu i 74% yn Awst a gorffen y flwyddyn ar 50% yn Rhagfyr.

Tabl 3-1 - Gwestai - Tueddiadau mewn Cyfraddau Defnydd Ystafelloedd - Cyfartaleddau Misol (%)

	Defnydd ystafelloedd										
	2003	2004	2005	2006	2007	2008	2009	2010	2011	2012	2013
Ionawr	37	35	40	38	40	39	40	39	40	40	40
Chwefror	48	49	48	50	50	50	48	50	53	49	54
Mawrth	50	52	52	51	53	54	51	53	56	59	56
Ebrill	56	54	57	58	58	56	58	60	61	57	60
Mai	62	63	63	65	65	66	62	64	64	63	66
Mehefin	63	65	65	66	67	66	68	69	68	66	68
Gorffennaf	66	67	67	70	67	67	70	70	69	67	72
Awst	69	68	69	73	73	71	70	69	67	72	74
Medi	67	69	69	71	71	69	69	70	68	71	69
Hydref	58	58	58	61	62	61	63	63	61	60	62
Tachwedd	50	52	50	53	55	54	54	54	56	52	59
Rhagfyr	43	45	43	44	47	45	47	42	44	49	50
<i>Cyfartaledd Blynyddol</i>	56	57	57	58	59	58	58	59	59	59	61

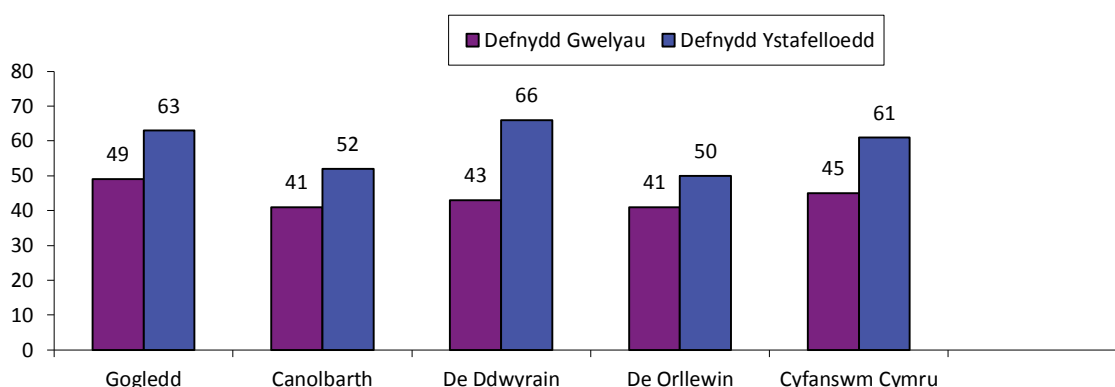
Cofnodwyd cynnydd yng nghyfradd gyfartalog defnydd ystafelloedd ar gyfer gwestai ar gyfer nifer o fisoedd. Yn neilltuol, roedd cyfraddau 2013 yn gyson uwch na'r rhai a gofnodwyd yn 2012 ar gyfer misoedd Ebrill i Awst - misoedd allweddol ar gyfer y sector twristiaeth. Roedd y gyfradd ar gyfer Awst 2013 yr uchaf a gofnodwyd ar gyfer y mis yma dros y deng mlynedd ddiwethaf. Yn dilyn gostyngiad yn 2012 (56% yn 2011 i 52%), cynyddodd cyfradd gyfartalog defnydd ystafelloedd ar gyfer Tachwedd yn 2013 gan saith pwynt canran i 59%.

Cyflwynir y tueddiadau mewn cyfraddau misol defnydd gwelyau yn Atodiad 1a.

3.3 Cyfraddau Defnydd Rhanbarthol

Mae Ffigur 3-3 islaw'n cyflwyno cyfraddau cyfartalog blynyddol gwelyau ac ystafelloedd ar gyfer pob rhanbarth yng Nghymru.

Ffigur 3-2 - Gwestai - Cyfartaledd Blynyddol Rhanbarthau Cymru – 2013 (%)



Mewn rhanbarthau heblaw Gogledd Cymru, roedd cyfradd gyfartalog flynyddol defnydd gwelyau ar gyfer gwestai yn weddol gyson gyda chyfradd o 41% wedi'i gofnodi ar gyfer Canolbarth a De Orllewin Cymru a chyfradd o 43% yn Ne Ddwyrain Cymru. Cyfradd gyfartalog flynyddol defnydd gwelyau Gogledd Cymru oedd yr uchaf o'r holl ranbarthau ar 49%.

Roedd y cyfraddau cyfartalog blynyddol ar gyfer defnydd ystafelloedd yn fwy amrywiol. Cofnodwyd y gyfradd uchaf yn Ne Ddwyrain Cymru (66%) a ddilynwyd gan gyfradd o 63% ar gyfer Gogledd Cymru. Cofnodwyd cyfraddau defnydd cyfartalog blynyddol is yn 2013 ar gyfer Canolbarth a De Orllewin Cymru (52% a 50% yn yr un drefn).

Cyflwynir lefelau defnydd cyfartalog gwelyau ac ystafelloedd ar gyfer pob rhanbarth ar sail fisol ar gyfer 2013 yn Atodiad 1b ac 1c. Dylid nodi nad yw'r wybodaeth yma bob amser ar gael oherwydd maint bach y sampl mewn rhai ardaloedd.

3.3.1 Tueddiadau mewn Cyfraddau Defnydd Rhanbarthol

Tabl 3-2 – Gwestai - Tueddiadau mewn Cyfraddau Defnydd Ystafelloedd yn ôl Rhanbarthau Cymru (%)

	Defnydd Cyfartalog Blynyddol Ystafelloedd										
	2003	2004	2005	2006	2007	2008	2009	2010	2011	2012	2013
Gogledd	53	54	54	57	59	57	62	61	61	62	63
Canolbarth	51	52	52	53	53	50	49	49	54	54	52
De Ddwyrain	62	63	60	63	63	66	62	62	61	61	66
De Orllewin	54	55	59	58	58	56	53	54	51	50	50
<i>CYFANSWM CYMRU</i>	56	57	57	58	59	58	58	59	59	59	61

Yn y rhan fwyaf o ranbarthau, mae cyfradd gyfartalog flynyddol defnydd ystafelloedd yn 2013 yn dangos cryn dipyn o gysondeb gyda 2012. Parhaodd y gyfradd ar gyfer y De Orllewin yn gyfartal gyda 2012, tra cynyddodd y gyfradd ar gyfer y Gogledd ychydig flwyddyn ar flwyddyn ers 2011 (61% i 63%).

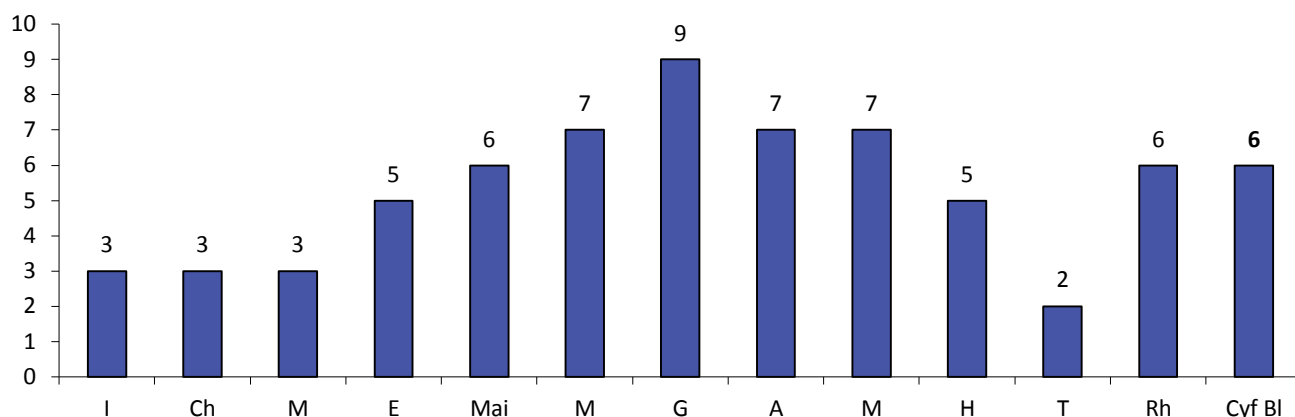
Yn rhanbarth y De Ddwyrain y cofnodwyd y gwahaniaeth mwyaf yn 2013. Roedd cyfradd gyfartalog flynyddol defnydd ystafelloedd o 66% bum pwynt canran yn uwch nag yn 2011 a 2012 (61%) ac ynghyd â chyfradd 2008 oedd y cyfartaledd uchaf a gofnodwyd ar gyfer y rhanbarth dros y deng mlynedd ddiwethaf.

3.4 Canran Gwesteion Tramor

Cafodd y ffurflenni a ddefnyddiwyd i gasglu data defnydd eu diweddarau yn 2008 i roi mwy o ffocws iddynt a'u gwneud yn fwy effeithiol. Roedd un o'r newidiadau'n effeithio ar y ffordd y cesglir gwybodaeth ar westeion tramor. Mewn blynyddoedd blaenorol, gofynnwyd i sefydliadau roi gwybodaeth ar nifer y gwesteion newydd oedd yn cyrraedd bob dydd (o'r Deyrnas Unedig a hefyd dramor) a chyflwynwyd y canran o westeion tramor yn seiliedig ar gyfanswm nifer y gwesteion newydd yn cyrraedd. Ni chafodd yr wybodaeth yma ei chasglu o 2008 ymlaen, felly fel canlyniad rydym wedi cyflwyno'r gyfran o arosiadau tramor fel canran o nosweithiau gwely (yn seiliedig ar gyfanswm nosweithiau gwely).

Mae'n bwysig dweud mai mater o ychydig o leoedd degol yw'r amrywiad rhwng y gwahanol ddulliau o gasglu data tramor. Fe enghraifft, roedd canran blynyddol 2007 yn 4.0% yn defnyddio'r hen dull a 4.1% yn defnyddio'r dull newydd. Oherwydd y newidiadau hyn, ac i sicrhau cysondeb y caiff ffigurau tramor ar draws y blynyddoedd eu cymharu gan ddefnyddio'r un dull, cafodd faint o wybodaeth tueddiad a gyflwynir am westeion tramor ei ostwng a bydd y ffocws yn yr adroddiad yma ar ganlyniadau diweddaraf 2008 i 2013.

Ffigur 3-3 – Gwestai - Canran Nosweithiau Gwely Tramor 2013 (%)



Am dri mis cyntaf 2013, parhaodd canran y nosweithiau gwely tramor ar 3%. Fel mewn blynyddoedd blaenorol, roedd cyfradd defnydd nosweithiau gwely tramor yn parhau i fod ar ei uchaf yn ystod misoedd yr haf, gan gyrraedd brig o 9% yng Ngorffennaf gyda chyfraddau o 7% wedi'u cofnodi ym misoedd haf Mehefin ac Awst, yn ogystal ag ym mis Medi. Y cyfartaledd blynyddol oedd 6%.

3.4.1 Tueddiadau mewn Canrannau Ymwelwyr Tramor

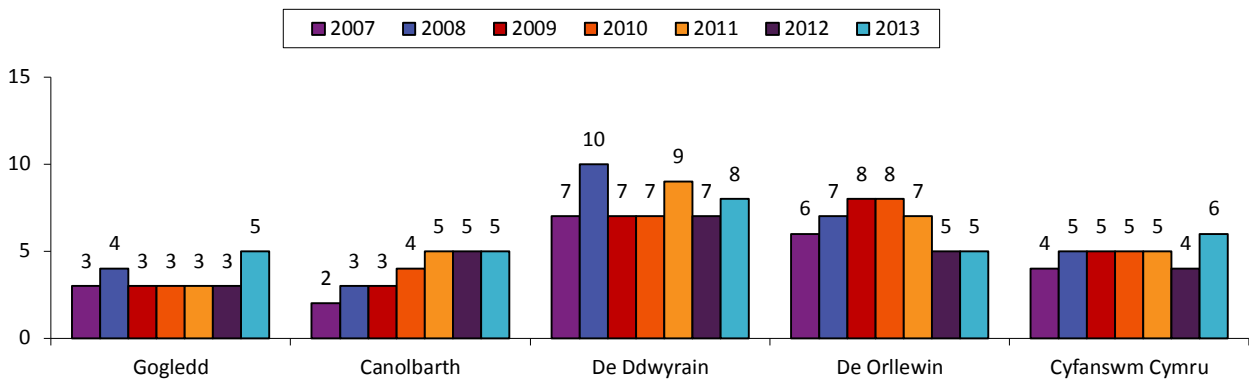
Roedd y gyfradd gyfartalog flynyddol ar gyfer nosweithiau gwely tramor ar gyfer 2013 yn 6%, ddau bwynt canran yn uwch nag yn 2012 a'r uchaf a gofnodwyd dros y chwe blynedd ddiwethaf (fel y dangosir yn Nhabl 3-3 islaw).

Tabl 3-3 – Gwestai – Tueddiadau yng Nghanran Ymwelwyr Tramor

	% nosweithiau gwely tramor					
	2008	2009	2010	2011	2012	2013
Ionawr	3	5	4	6	5	3
Chwefror	2	4	4	4	2	3
Mawrth	3	4	5	5	4	3
Ebrill	4	4	4	4	4	5
Mai	6	5	5	6	5	6
Mehefin	6	5	6	6	3	7
Gorffennaf	7	6	6	7	6	9
Awst	4	5	4	5	7	7
Medi	8	5	6	5	5	7
Hydref	5	4	6	4	4	5
Tachwedd	7	4	5	4	2	2
Rhagfyr	3	2	3	3	3	6
Cyfartaledd Blynyddol	5	5	5	5	4	6

Bu cyfraddau defnydd nosweithiau gwely tramor yn fwy amrywiol na'r cyfraddau blynyddol pan y'u dadansoddir ar sail fisol, fodd bynnag, oherwydd y cyfrannau cymharol fach a gofnodwyd, ni fu'r rhain yn amrywiadau neilltuol o fawr. Yn 2013 gwelwyd y cynnydd mwyaf ym misoedd haf Mehefin a Gorffennaf pan gofnodwyd cynnydd o bedwar a thri phwynt canran yn yr un drefn.

Ffigur 3-4 – Gwestai - Canran Ymwelwyr Tramor yn ôl Rhanbarth 2008 – 2013 (%)

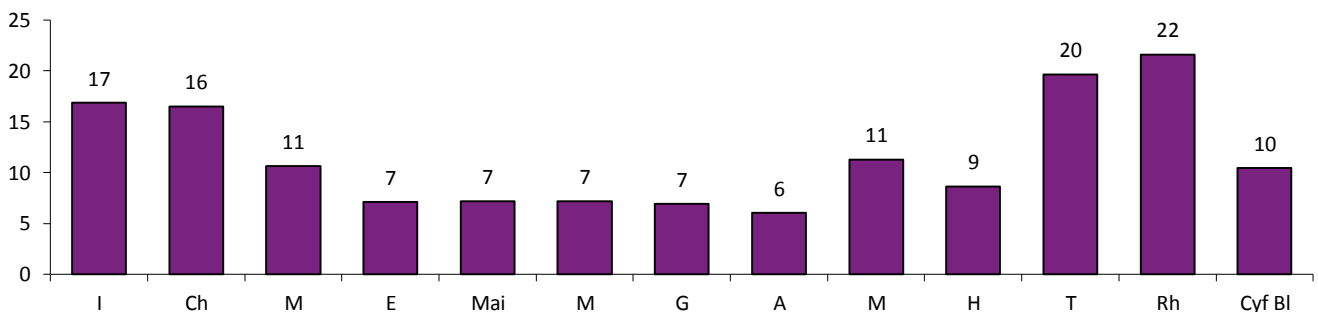


Parhaodd y patrwm cyffredinol uwch ar gyfer gwesteion tramor yn y De Ddwyrain gyda chyfradd o 8% wedi'i gofnodi yn y rhanbarth yn 2013. Cofnodwyd cyfradd o 5% yn y Canolbarth, De Orllewin a'r Gogledd, gyda'r gyfradd yn y Gogledd yn gynydd o ddau bwynt canran ar y gyfradd a gofnodwyd ar gyfer pob blwyddyn ar gyfer y rhanbarth yma rhwng 2009 a 2012 (3%).

3.5 Canran Gwesteion Busnes

Ar y ffurflen defnydd misol, gofynnwyd i weithredwyr ddynodi nifer y gwesteion yn aros yn y gwesty bob nos ar gyfer dibenion busnes. Dylid nodi na roddodd yr holl gyfranogwyr yr wybodaeth yma. Dangosir y data misol ar gyfer 2013 yn Ffigur 3-6 islaw.

Ffigur 3-6 – Gwestai - Canran Gwesteion Busnes 2013 (%)



Parhaodd defnydd busnes i ddangos patrwm i wrthwyneb yr hynny a gofnodwyd ar gyfer cyfraddau defnydd cyffredinol yn 2013, gyda'r cyfraddau uchaf wedi'u cofnodi y tu allan i brif dymor yr haf. Yn 2013, ar ddiwedd y flwyddyn y cofnodwyd y cyfraddau cyfartalog uchaf ar gyfer defnydd busnes gyda chyfraddau o 20% a 22% yn yr un drefn ar gyfer Tachwedd a Rhagfyr. Mae'r cyfraddau uchel hyn yn cyferbynnu gyda chyfraddau is yr haf o 6%-7% gan roi cyfartaledd blynyddol o 10% ar gyfer 2013.

Tabl 3-4 – Gwestai - Tueddiadau yn y Canran o Westeion Busnes

	% gwesteion busnes										
	2003	2004	2005	2006	2007	2008	2009	2010	2011	2012	2013
Ionawr	36	41	45	41	33	38	31	22	29	27	17
Chwefror	33	38	37	30	25	26	26	19	21	17	16
Mawrth	30	39	30	28	21	19	24	20	19	11	11
Ebrill	21	25	26	15	15	24	17	13	9	7	7
Mai	18	24	19	17	18	16	16	15	15	9	7
Mehefin	19	20	21	17	16	19	20	14	12	7	7
Gorffennaf	17	22	19	17	14	18	17	13	11	7	7
Awst	13	15	14	14	10	11	11	9	9	6	6
Medi	20	21	22	15	12	18	14	12	10	6	11
Hydref	28	25	25	21	15	21	18	15	13	8	9
Tachwedd	38	38	34	24	23	28	19	24	21	11	20
Rhagfyr	26	24	28	18	24	21	17	20	14	12	22
<i>Cyfartaledd Blynyddol</i>	<i>23</i>	<i>27</i>	<i>25</i>	<i>20</i>	<i>18</i>	<i>20</i>	<i>18</i>	<i>15</i>	<i>14</i>	<i>9</i>	<i>10</i>

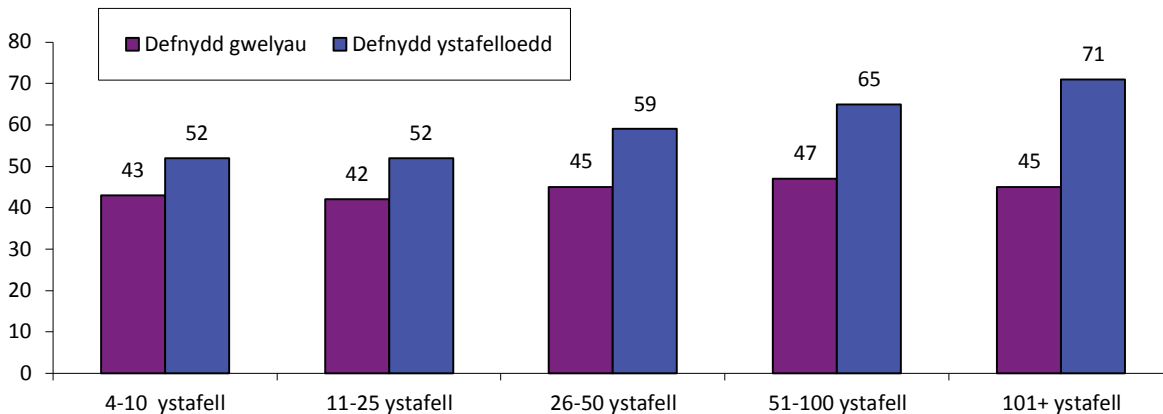
Er nad oedd llawer o amrywiad yng nghyfradd flynyddol defnydd busnes yn 2013 o gymharu gyda'r flwyddyn flaenorol, cofnodwyd mwy o amrywiadau ar gyfer y cyfartaleddau misol. Roedd hyn yn neilltuol o amlwg yn Ionawr pan oedd cyfradd 2013 ddeg pwynt canran yn is na'r hynny a gofnodwyd ar gyfer y mis yma yn 2012 (17% a 27% yn yr un drefn), yn ogystal ag yn Nhachwedd a Rhagfyr lle'r oedd cyfraddau 2013 naw a ddeg pwynt canran yn yr un drefn yn uwch nag yn 2012.

Dylid nodi, er bod meintiau'r sampl y rhai a roddodd ddata busnes yn weddol gyson bob mis rhwng 2012 a 2013, nid yw pob sefydliad yn rhoi data ar ddefnydd busnes.

3.6 Defnydd yn ôl Maint Gwesty

Cyflwynir y ffigurau cyfartalog blynyddol ar gyfer defnydd gwelyau ac ystafelloedd yn ôl maint gwesty ar gyfer 2013 yn Ffigur 3-7 islaw. Oherwydd maint bach y sampl ni chyflwynir data ar gyfer gwestai gyda 1-3 ystafell. Rhoddir manylion lefelau misol defnydd gwelyau ac ystafelloedd ar gyfer pob un o'r categorïau maint a ddefnyddir yn y dadansoddiad yn Atodiad 1b ac 1c yr adroddiad yma.

Ffigur 3-7 - Gwestai - Defnydd Blynyddol yn ôl Maint Gwesty - 2013 (%)



Roedd amrywiadau yn ôl maint gwesty yn fwy amlwg ar gyfer defnydd cyfartalog blynyddol ystafelloedd nag ar gyfer defnydd gwelyau yn 2013. Roedd cyfraddau cyfartalog blynyddol defnydd ystafelloedd a gofnodwyd ar draws bandiau maint gwesty yn yr oedran 42%-47% heb unrhyw gydberthyniad clir rhwng nifer yr ystafelloedd a defnydd gwelyau.

Cofnodwyd patrwm llawer cliriach ar gyfer cyfradd cyfartalog blynyddol defnydd ystafelloedd yn 2013, gyda'r gyfradd yma'n cynyddu yn unol gyda'r bandiau maint mwy. Cofnodwyd cyfradd defnydd cyfartalog flynyddol o 71% yn 2013 ar gyfer sefydliadau'n cynnig 101 ystafell neu fwy o gymharu gyda chyfradd o 52% ar gyfer rhai gyda 4-10 ystafell. Mae'n debygol i sefydliadau mwy ddenu cyfran uwch o ddefnyddwyr busnes ac felly bod ystafelloedd yn fwy tebygol o fod wedi'u defnyddio gan un gwestai.

Tabl 3-5 – Gwestai - Tueddiadau yng Nghanran Ymwelwyr Tramor

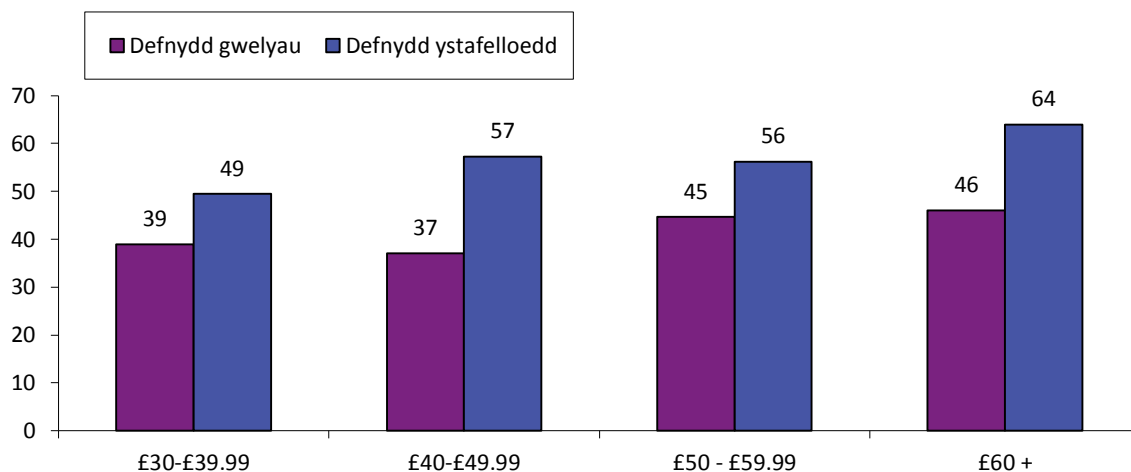
	Defnydd Cyfartalog Blynyddol Ystafelloedd										
	2003	2004	2005	2006	2007	2008	2009	2010	2011	2012	2013
4-10 ystafell	44	48	47	47	46	40	40	45	52	49	52
11-25 ystafell	50	50	52	53	54	53	55	53	54	51	52
26-50 ystafell	54	56	56	58	61	62	58	57	56	62	59
51-100 ystafell	63	66	60	62	64	66	63	66	65	65	65
101+ ystafell	68	68	69	71	68	67	69	68	63	64	71

Fel y gwelir yn Nhabl 3-5 uchod, cofnodwyd y cynnydd mwyaf yng nghyfradd gyfartalog defnydd ystafelloedd yn 2013 ar gyfer sefydliadau gyda 101 ystafell neu fwy (71% o gymharu gyda 64% yn 2012). Mae rhai gyda 4-10 ystafell a rhai gyda 26-50 ystafell wedi dangos patrymau gwahanol dros y tair blynedd ddiwethaf gyda chyfradd gyfartalog flynyddol defnydd ystafelloedd ar gyfer gwestai 4-10 ystafell yn gostwng yn 2012 cyn codi yn 2013, tra mai'r gwrthwyneb oedd yn wir am westai 26-50 ystafell.

3.7 Defnydd yn ôl Tariff

Mae'r ffigurau tariff a ddefnyddir yn yr arolwg yn cyfeirio at y swm a godir fesul person am ystafell ddwbl neu efaill, yn cynnwys brecwast. Rhoddir lefelau misol defnydd gwelyau ar gyfer pob un o'r categorïau tariff a ddefnyddir yn y dadansoddiad yn Atodiad 1b ac 1c yr adran yma o'r adroddiad.

Mae Ffigur 3-8 islaw'n dangos ffigurau blynyddol defnydd gwelyau ac ystafelloedd yn ôl tariff ar gyfer 2013. Nid oes dadansoddiad ar gyfer gwestai gyda thariff o lai na £20 gan nad oedd unrhyw sefydliadau yn y band tariff yma yn y sampl yn 2013.

Ffigur 3-5 – Gwestai - Defnydd Blynyddol yn ôl Tariff Gwesty – 2013 (%)

Yn 2013, roedd cyberthyniad cyffredinol rhwng cyfraddau defnydd a thariff, fodd bynnag, ni wnaeth y cyfraddau a gofnodwyd gynyddu'n gyson mewn cysylltiad gyda'r cynnydd mewn pris. Cofnodwyd cyfraddau cyfartalog blynyddol uchaf ar gyfer defnydd gwelyau ac ystafelloedd ar gyfer gwestai'n codi £60 neu fwy (46% a 64% yn yr un drefn). Fodd bynnag, cofnodwyd y gyfradd gyfartalog flynyddol isaf ar gyfer defnydd gwelyau gan y rhai'n codi £49-£49.99 (37%) yn hytrach na sefydliadau yn y band tariff isaf (er mai sefydliadau'n codi £30-£39.99 gofnododd y gyfradd gyfartalog flynyddol isaf ar gyfer defnydd ystafelloedd o 49%).

Tabl 3-6 - Gwestai – Tueddiadau mewn Cyfraddau Blynyddol Defnydd Ystafelloedd yn ôl Tariff y Gwesty (%)

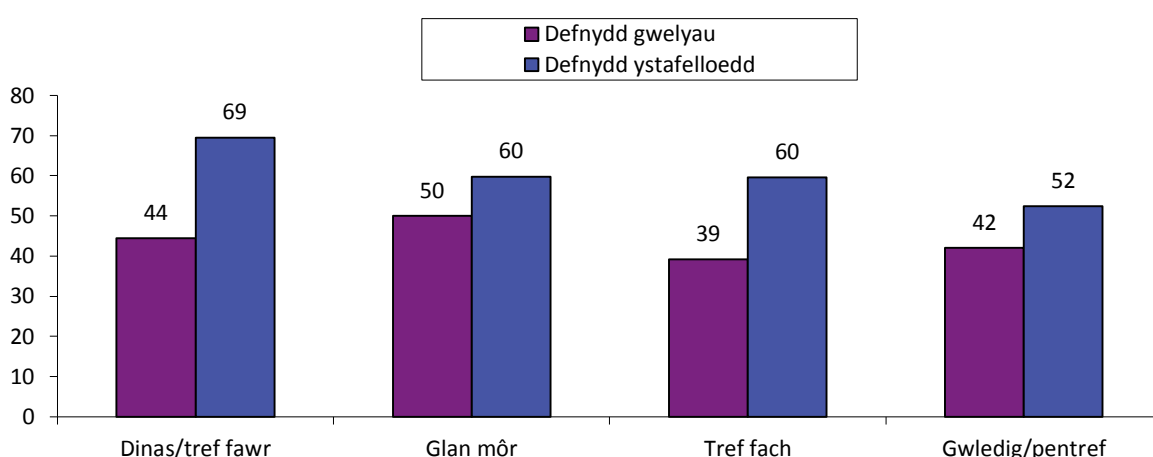
Defnydd Cyfartalog Blynyddol Ystafelloedd											
	2003	2004	2005	2006	2007	2008	2009	2010	2011	2012	2013
£30-£39.99	44	49	50	47	48	45	43	45	46	49	49
£40-£49.99	57	53	57	44	53	51	51	55	59	58	57
£50-£59.99	58	58	57	62	62	59	54	59	60	57	56
£60+	61	60	60	61	63	64	63	61	60	61	64

Parhaodd cyfradd gyfartalog flynyddol defnydd ystafelloedd yn weddol gyson gyda'r blynyddoedd blaenorol ar gyfer y rhan fwyaf o fandiau tariff yn 2013. Fodd bynnag, cofnododd y rhai'n codi £60 neu fwy gynydd o dri phwynt canran ar y gyfradd a gofnodwyd yn 2012 (64% yn 2013, 61% yn 2012), gan ddychwelyd i'r un gyfradd ag a gofnodwyd yn 2008.

3.8 Defnydd yn ôl Lleoliad

Dadansoddwyd cyfraddau defnydd yn ôl lleoliad y gwesty - mewn dinas/tref fawr, tref fach, ar lan môr neu leoliad gwledig/pentref. Rhoddir manylion lefelau defnydd misol gwelyau ac ystafelloedd ar gyfer pob un o'r categorïau lleoliad yn Atodiad 1b ac 1c yr adroddiad yma.

Ffigur 3-6 – Gwestai - Defnydd Blynyddol yn ôl Lleoliad Gwesty - 2013 (%)



Fel mewn blynyddoedd blaenorol, sefydliadau mewn lleoliadau glan môr gofnododd y gyfradd gyfartalog flynyddol uchaf ar gyfer defnydd gwelyau, oedd yn 50% ar gyfer 2013. Cofnodwyd y gyfradd isaf ar gyfer gwestai mewn trefi bach (39%) tra cofnododd gwestai dinas/tref fawr a

gwledig/pentref gyfraddau cyfartalog blynyddol tebyg ar gyfer defnydd gwelyau (44% a 42% yn yr un drefn).

Unwaith eto, sefydliadau mewn dinasoedd/trefi mawr gofnododd y gyfradd gyfartalog flynyddol uchaf ar gyfer defnydd ystafelloedd (69%) sy'n cymharu gyda 52% mewn lleoliadau gwledig/pentref a 60% yr un mewn lleoliadau glan môr a thref fach. Roedd sefydliadau mewn dinasoedd/trefi mawr yn fwy tebygol o ddenu gwesteion busnes, ac yn eu tro, i fod â chyfran uwch o ystafelloedd yn cael eu defnyddio gan un gwestai.

Tabl 3-7 – Gwestai - Tueddiadau mewn Cyfraddau Blynyddol Defnydd Ystafelloedd yn ôl Lleoliad Gwesty (%)

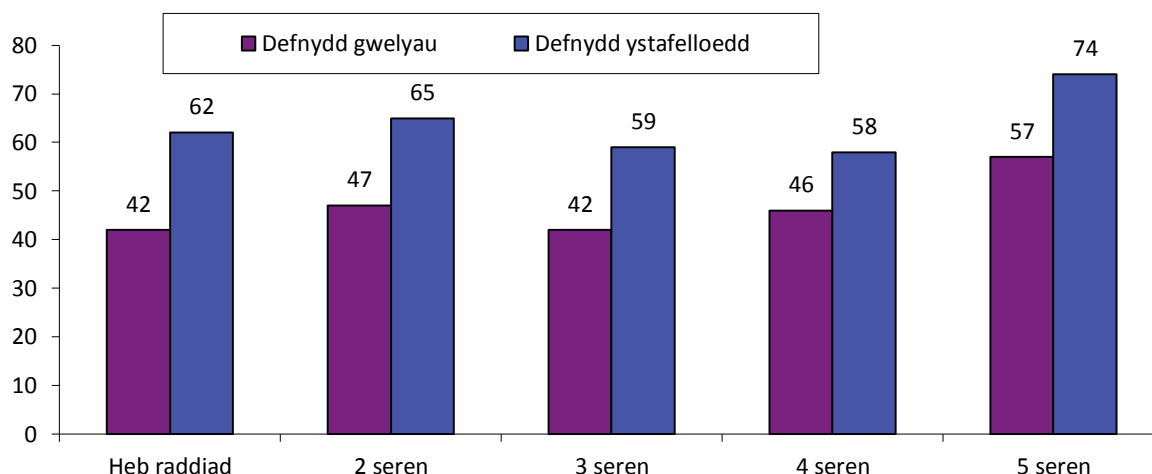
	Defnydd Blynyddol Ystafelloedd										
	2003	2004	2005	2006	2007	2008	2009	2010	2011	2012	2013
Dinas/tref fach	72	69	67	71	71	71	69	66	62	64	69
Pentref bach	53	54	56	57	57	53	55	61	59	61	60
Glan môr	57	56	56	57	62	60	58	59	60	59	60
Gwledig/pentref	52	53	53	53	52	53	52	53	55	53	52

Rhwng 2009 a 2011, cofnododd sefydliadau mewn dinasoedd/trefi mawr ostyngiad o saith pwynt canran yn eu cyfradd gyfartalog flynyddol ar gyfer defnydd ystafelloedd, a ostyngodd o 69% i 62%. Mae'r gyfradd yma wedi cynyddu dros y ddwy flynedd ddiwethaf, gyda chyfradd 2013 (69%) yn gyfartal â'r un a gofnodwyd yn 2009. Medrir gweld y gwrthwyneb ar gyfer gwestai mewn lleoliadau gwledig/pentref lle cynyddodd cyfradd gyfartalog flynyddol defnydd ystafelloedd o 52% yn 2009 i 55% yn 2011 cyn dychwelyd i 52% yn 2013.

3.9 Defnydd yn ôl Graddiad

Ers 1999, cafodd cyfraddau defnydd gwestai eu dadansoddi yn ôl eu graddiad dan y Cynllun Graddiad Seren a weinyddir gan Croeso Cymru. Ni chyflwynir dadansoddiad ar gyfer gwestai gradd 1 seren gan nad oedd unrhyw westai gyda'r graddiad hwn yn sampl 2013.

Ffigur 3-10 - Gwestai - Defnydd Blynyddol yn ôl Graddiad Gwesty – 2013 (%)



Er i westai heb raddiad o fewn gynllun graddio Croeso Cymru gofnodi cyfradd gyfartalog flynyddol is ar gyfer defnydd ystafelloedd yn 2013 na'r rhan fwyaf o sefydliadau gyda graddiad, roedd hyn yn gyfartal â'r hyn a gofnodwyd gan westai gyda graddiad 3 seren (42%). Cofnodwyd y gyfradd gyfartalog flynyddol uchaf ar gyfer defnydd gwelyau gan sefydliadau gyda graddiad 5 seren (57%).

Roedd cyfraddau cyfartalog blynyddol defnydd ystafelloedd a gofnodwyd yn fwy amrywiol. O fewn cynllun graddiad Croeso Cymru, cofnododd sefydliadau gyda graddiad 2 seren gyfradd o 65% tra cofnododd sefydliadau 3 a 4 seren gyfraddau o 59% a 58% yn yr un drefn. Unwaith eto, gwestai o fewn y graddiad seren uchaf a gofnododd gyfradd gyfartalog flynyddol uchaf ar gyfer defnydd gwelyau yn 2013 (74%). Cofnododd gwestai heb raddiad gyfartaledd blynyddol o 62%, yn uwch na'r cyfraddau ar gyfer gwestai 3 a 4 seren.

Tabl 3-8 – Gwestai - Tueddiadau mewn Cyfraddau Blynyddol Defnydd Ystafelloedd yn ôl Graddiad Gwesty (%)

	Defnydd Blynyddol Ystafelloedd									
	2004	2005	2006	2007	2008	2009	2010	2011	2012	2013
Heb raddiad	52	39	36	42	51	46	53	54	53	62
2 seren	59	56	58	56	61	59	59	64	64	65
3 seren	56	57	59	60	61	58	58	57	59	59
4 seren	60	59	61	61	57	64	64	60	60	58
5 seren	49	53	57	65	62	68	67	73	77	74

Dros y deng mlynedd ddiwethaf, cyfradd gyfartalog flynyddol defnydd ystafelloedd ddangosodd y cysondeb mwyaf ar gyfer sefydliadau gyda graddiad 3 seren, gyda'r gyfradd yn yr ystod

56%-61% dros y cyfnod. Er bod cyfradd 2013 ar gyfer 5 seren yn is nag yn y flwyddyn flaenorol (74% a 77% yn yr un drefn), bu cynnydd cyffredinol yn y gyfradd yma ers 2004 pan gofnodwyd cyfradd o 49%.

Mae sefydliadau heb eu graddio yn aml wedi cofnodi cryn dipyn o amrywiad yn eu cyfraddau cyfartalog blynyddol ar gyfer defnydd ystafelloedd dros y blynyddoedd, gyda'r amrywiad mwyaf wedi'i gofnodi rhwng 2004 a 2005 (gostyngiad o 13 pwynt canran). Yn 2013, cofnododd y gwestai hyn gynnydd o naw pwynt canran yn eu cyfradd gyfartalog flynyddol ar gyfer defnydd ystafelloedd, a gynyddodd o 53% yn 2012 i 62% yn 2013.

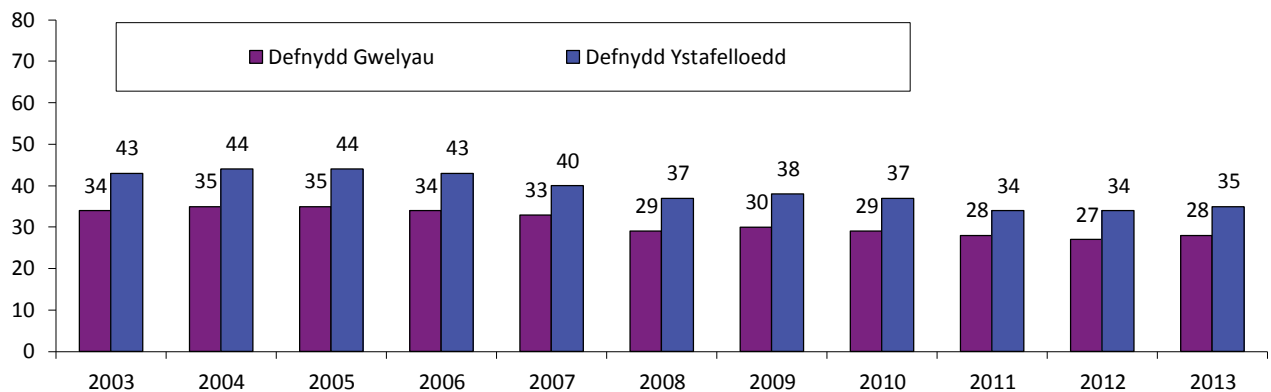
4 Tai Llety/ Sefydliadau Gwely a Brecwast

Mae'r adran yma'n cyflwyno lefelau cyfartalog a blynyddol ar gyfer defnydd ystafelloedd a gwelyau ar gyfer Tai Llety/Gwely a Brecwast. Mae manylion dull yr arolwg ar gael mewn atodiad technegol ar wahân.

4.1 Defnydd Cyfartalog Blynyddol Defnydd Gwelyau ac Ystafelloedd

Mae cyfraddau defnydd cyfartalog blynyddol ar gyfer Tai Llety/ Gwely a Brecwast ar draws Cymru wedi dangos cryn gysondeb dros y tair blynedd ddiwethaf. Bu cyfradd gyfartalog flynyddol defnydd ystafelloedd yn yr ystod 27%-28% tra bu cyfradd gyfartalog flynyddol defnydd ystafelloedd un ai'n 34% neu 35%.

Ffigur 4-1 - Tai Llety/Gwely a Brecwast - Tueddiadau mewn Cyfraddau Defnydd - Cyfartaleddau Blynyddol (%)

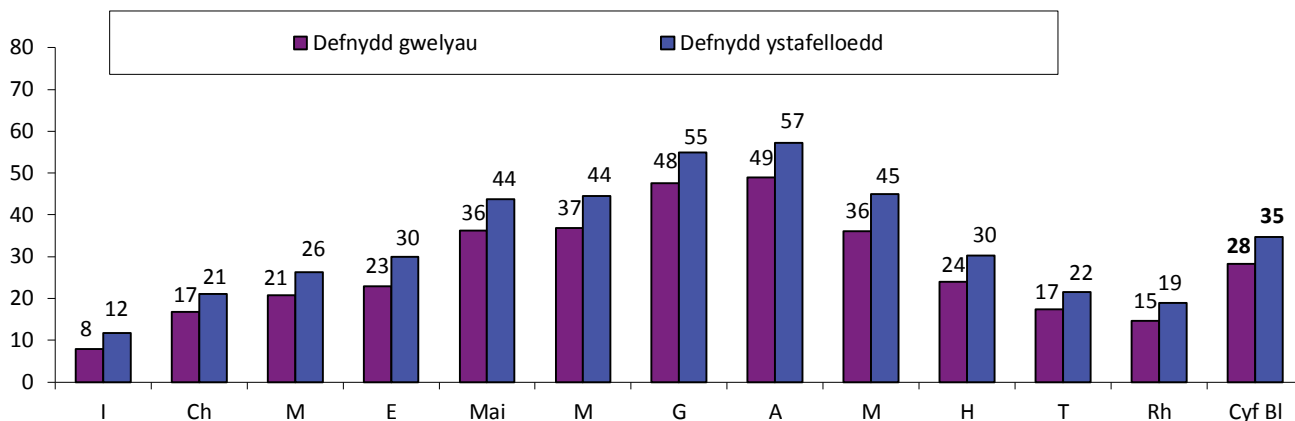


Mae cyfartaleddau blynyddol 2013 yn gynydd bach ar ffigurau 2012, fodd bynnag, nid ydynt hyd yma wedi dychwelyd i'r lefelau a gofnodwyd cyn 2011. Yn 2004 a 2005 y cofnodwyd y cyfraddau uchaf dros y deng mlynedd ddiwethaf pan oedd cyfraddau blynyddol defnydd ystafelloedd yn 35% a chyfraddau blynyddol defnydd ystafelloedd yn 44%.

4.2 Defnydd Misol Gwelyau ac Ystafelloedd

Cofnodwyd y cyfraddau misol ar gyfer defnydd ystafelloedd a gwelyau ynghyd â'r cyfraddau cyfartalog blynyddol a gofnodwyd yn y sector tai llety a gwely a brecwast yn Ffigur 4-2 islaw.

Ffigur 4-2 - Tai Llety/Gwely a Brecwast - Defnydd Misol Gwelyau ac Ystafelloedd 2013 (%)



Fel mewn blynyddoedd blaenorol, mae natur dymhorol y sector Tai Llety/Gwely a Brecwast yng Nghymru'n parhau'n amlwg yn 2013. Dechreuodd cyfradd gyfartalog defnydd gwelyau'r flwyddyn ar 8% yn Ionawr cyn codi i 49% yn Awst a gorffen y flwyddyn gyda chyfradd o 15% yn Rhagfyr 2013. Fe wnaeth y gyfradd gyfartalog defnydd ystafelloedd hefyd ddilyn patrwm tebyg, gan gynyddu o 12% yn Ionawr i 57% yn Awst ac yna ostwng i 19% yn Rhagfyr.

Tabl 4-1 - Tai Llety/Gwely a Brecwast - Tueddiadau mewn Cyfraddau Defnydd Ystafelloedd - Cyfartaleddau Misol (%)

	Defnydd ystafelloedd										
	2003	2004	2005	2006	2007	2008	2009	2010	2011	2012	2013
Ionawr	21	22	26	17	19	18	17	15	13	14	12
Chwefror	27	27	29	27	27	26	25	24	19	19	21
Mawrth	30	29	36	28	29	30	27	27	24	28	26
Ebrill	45	44	40	42	40	34	38	38	39	36	30
Mai	52	49	49	52	49	46	45	42	41	42	44
Mehefin	50	57	56	57	50	45	48	50	49	48	44
Gorffennaf	61	64	63	65	54	54	54	53	50	49	55
Awst	72	73	72	71	66	59	59	57	59	53	57
Medi	54	56	59	56	51	47	51	50	45	48	45
Hydref	39	43	41	43	39	38	39	39	29	32	30
Tachwedd	30	28	24	28	27	25	25	25	19	20	22
Rhagfyr	24	25	20	27	19	21	21	18	13	13	19
<i>Cyf Blynyddol</i>	<i>43</i>	<i>44</i>	<i>44</i>	<i>43</i>	<i>40</i>	<i>37</i>	<i>38</i>	<i>37</i>	<i>34</i>	<i>34</i>	<i>35</i>

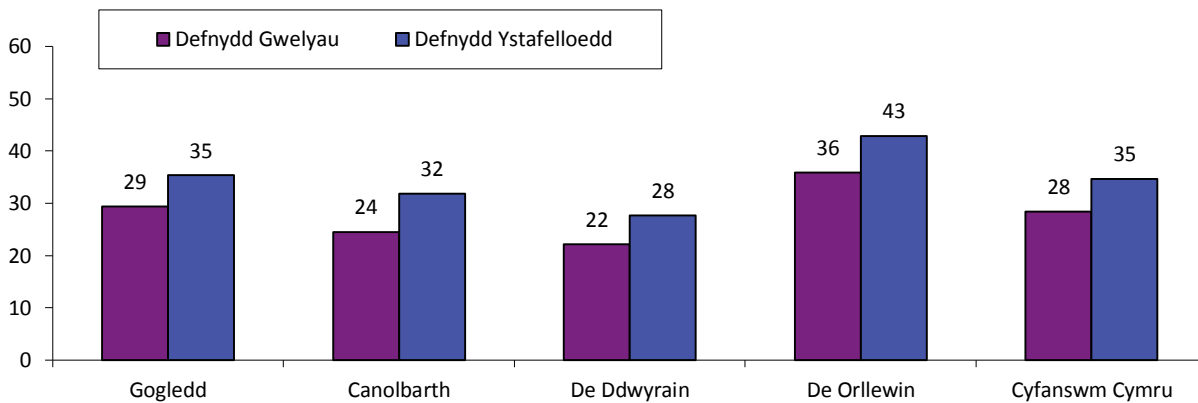
Cofnodwyd gostyngiadau ar gyfer sawl mis yn hanner cyntaf 2013 o gymharu gyda 2012 (fel y dangosir yn Nhabl 4-1 ar y dudalen flaenorol), yn arbennig ym mis Ebrill pan oedd cyfradd 2013 chwe phwynt canran yn is nag yn 2012 (mae'n debyg y bydd amseriad y Pasg wedi dylanwadu ar hynny). Fodd bynnag, cofnodwyd cynnydd ym misoedd allweddol yr haf o Orffennaf ac Awst pan oedd cyfraddau cyfartalog defnydd ystafelloedd chwech a phedwar pwynt canran yn uwch yn yr un drefn nag yn 2012. Bu hefyd ddiwedd cadarnhaol i 2013. Ar 19%, roedd cyfradd defnydd ystafelloedd Rhagfyr 2012 chwe phwynt canran yn uwch na chyfradd 2012 o 13%.

Cyflwynir tueddiadau mewn cyfraddau misol defnydd ystafelloedd yn Atodiad 2a.

4.3 Cyfraddau Defnydd Rhanbarthol

Mae Ffigur 4-3 islaw'n cyflwyno cyfraddau cyfartalog blynyddol defnydd ystafelloedd a gwelyau ar gyfer tai llety a sefydliadau gwely a brecwast ar gyfer pob rhanbarth o Gymru yn 2013. Cyflwynir cyfraddau misol defnydd gwelyau ac ystafell ar gyfer pob ardal yn Atodiad 2b a 2c yr adroddiad yma.

Ffigur 4-3 - Tai Llety/Gwely a Brecwast - Cyfartaledd Blynyddol yn ôl Rhanbarthau Cymru – 2013 (%)



Fel mewn blynyddoedd blaenorol, roedd y cyfraddau cyfartalog blynyddol uchaf ar gyfer defnydd ystafelloedd gwelyau ac ystafelloedd yn Ne Orllewin Cymru lle cofnodwyd cyfartaledd o 36% a 43% yn yr un drefn ar gyfer sefydliadau yn y rhanbarth. Mae hyn yn cymharu gyda'r De Ddwyrain lle cofnodwyd cyfradd gyfartalog flynyddol defnydd gwelyau o 22% a chyfradd cyfartalog flynyddol o 28% ar gyfer defnydd ystafelloedd yn 2013.

Tabl 4-2 - Tai Llety / Gwely a Brecwast - Tueddiadau mewn Cyfraddau Defnydd Ystafelloedd yn ôl rhanbarthau Cymru (%)

	Defnydd ystafelloedd										
	2003	2004	2005	2006	2007	2008	2009	2010	2011	2012	2013
Gogledd	40	42	44	43	41	35	39	39	35	31	35
Canolbarth	33	33	34	33	33	29	33	32	34	32	32
De Ddwyrain	52	52	51	49	46	43	40	38	25	31	28
De Orllewin	46	48	47	48	43	43	39	39	37	40	43
Cyfanswm Cymru	43	44	44	43	40	37	38	37	34	34	35

Fel y dangosir yn Nhabl 4-2, mae cyfradd gyfartalog flynyddol defnydd ystafelloedd yn y De Orllewin wedi cynyddu dros y tair blynedd ddiwethaf o 37% yn 2011 (y gyfradd isaf a gofnodwyd ar gyfer y rhanbarth yma ers 2003) i 43%, cyfradd sy'n gyfartal â'r hyn a gofnodwyd yn 2007 a 2008. Bu gostyngiad cyffredinol yn y cyfraddau ar gyfer y De Ddwyrain, gyda chyfradd gyfartalog flynyddol o 52% ar gyfer defnydd ystafelloedd wedi'i gofnodi yn 2003, o gymharu â 28% yn 2013.

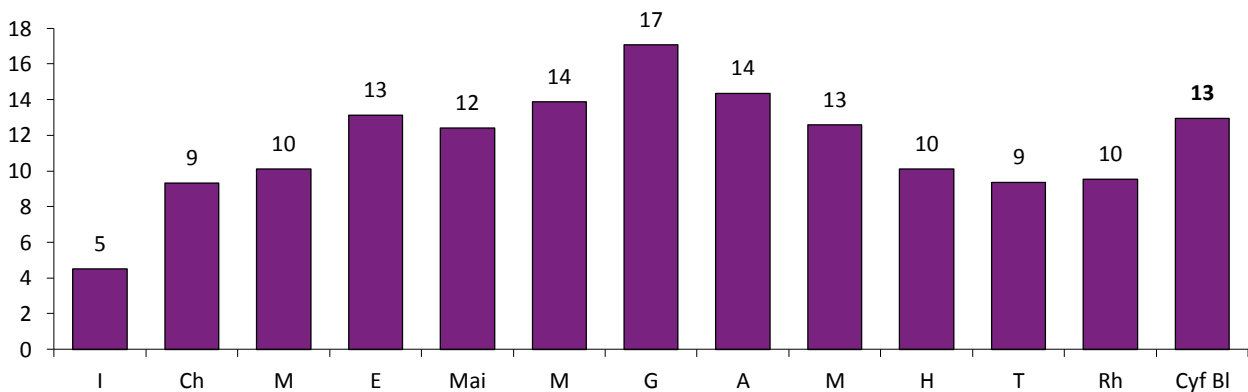
Arhosodd cyfradd gyfartalog flynyddol defnydd ystafelloedd ar gyfer y Canolbarth yn 32% yn 2013 (cyfartal â 2012), tra cofnodwyd cynnydd o bedwar pwynt canran ar gyfer cyfradd gyfartalog flynyddol defnydd ystafelloedd yn rhanbarth y Gogledd (31% yn 2012 i 35% yn 2013).

4.4 Canran Gwesteion Tramor

Fel y disgrifiwyd yn yr adran flaenorol, bu mân newid yn 2008 yn y ffordd y casglwyd data ar gyfer gwesteion tramor, gyda'r ffurflenni'n cael eu diweddarau i roi mwy o ffocws iddynt a'u gwneud yn fwy effeithiol. Roedd un o'r newidiadau yn effeithio ar y ffordd y cesglir gwybodaeth ar westeion tramor. Mewn blynyddoedd blaenorol, gofynnwyd i sefydliadau roi gwybodaeth ar nifer y cyraeddiadau newydd ar gyfer pob diwrnod (o'r Deyrnas Unedig a hefyd dramor) a chyflwynwyd y canran o westeion tramor yn seiliedig ar gyfanswm nifer y cyraeddiadau. Ni chaiff yr wybodaeth yma ei chasglu erbyn hyn, felly fel canlyniad cyflwynir y gyfran o arosiadau tramor fel canran o nosweithiau gwely tramor (yn seiliedig ar gyfanswm nosweithiau gwely).

Yng ngoleuni'r newidiadau hyn ac i sicrhau y caiff ffigurau tramor ar draws y blynyddoedd eu cymharu yn yr un dull, gostyngwyd faint o wybodaeth tueddiad a gyflwynwyd ar gyfer gwesteion tramor ac mae'r ffocws yn yr adroddiad yma ar ganlyniadau diweddaraf 2008 i 2013.

Ffigur 4-9 - Tai Llety/Gwely a Brecwast - Canran Nosweithiau Gwely Tramor - 2013 (%)



Ebrill a Medi oedd y misoedd y cofnodwyd y cyfartaleddau uchaf ar gyfer nosweithiau gwely tramor yn 2013, gyda'r gyfradd uchaf wedi'i chofnodi yng Ngorffennaf (17%). Ac eithrio'r gyfradd isel a gofnodwyd yn Ionawr 2013 (5%), dangosodd y gyfran o nosweithiau gwely tramor lawer o gysondeb yn y misoedd ysgwydd (yn yr ystod 9% - 10%).

Tabl 4-2 - Tai Llety/Gwely a Brecwast - Tueddiadau mewn Canran Nosweithiau Gwely Tramor

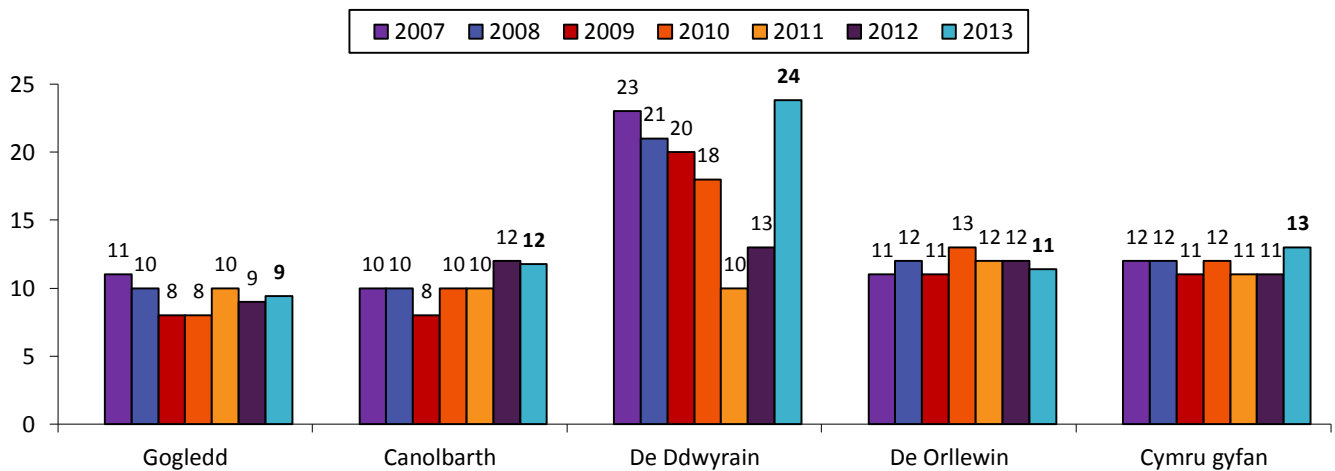
	Defnydd ystafelloedd					
	2008	2009	2010	2011	2012	2013
Ionawr	10	13	10	5	11	5
Chwefror	5	9	7	7	12	9
Mawrth	9	6	7	5	9	10
Ebrill	11	8	10	10	10	13
Mai	12	9	12	11	12	12
Mehefin	12	14	11	12	13	14
Gorffennaf	21	17	15	16	17	17
Awst	15	14	12	12	13	14
Medi	13	9	12	10	11	13
Hydref	7	10	10	9	6	10
Tachwedd	5	7	11	7	6	9
Rhagfyr	8	9	16	3	6	10
<i>Cyfartaledd blynyddol</i>	<i>12</i>	<i>11</i>	<i>12</i>	<i>11</i>	<i>11</i>	<i>13</i>

Dros y chwe blynedd ddiwethaf, bu cryn dipyn o gysondeb yn y canran o nosweithiau gwely tramor, yn arbennig yn ystod misoedd y gwanwyn/haf. Fodd bynnag, bu mwy o amrywiaeth yn Ionawr dros yr ychydig flynyddoedd diwethaf gan amrywio o 10% yn 2010 i 5% yn 2011 cyn codi i 11% yn 2012 a gostwng eto i 5% yn 2013.

Mae'r canrannau a gofnodwyd ar gyfer chwarter olaf 2013 yn dangos darlun mwy calonogol. Roedd cyfraddau ar gyfer misoedd Hydref, Tachwedd a Rhagfyr i gyd yn uwch na'r rhai a gofnodwyd yn 2011 a 2012 (gyda chynnydd bach yn Hydref o gymharu â 2011). Y cynnydd a gofnodwyd ym mis Rhagfyr fu amlycaf gyda chyfradd o 3% yn 2010 o gymharu gyda 10% yn 2013.

Er y bu canran cyfartalog blynyddol cyffredinol nosweithiau gwely tramor yn gymharol gyson dros y saith mlynedd ddiwethaf, mae'r cyfraddau ar gyfer rhai o'r rhanbarthau wedi amrywio mwy, fel y dangosir yn Ffigur 4-5 islaw.

Ffigur 4-7 - Tai Llety/Gwely a Brecwast - Canran Gwesteion Tramor yn ôl Rhanbarth 2007 – 2013 (%)

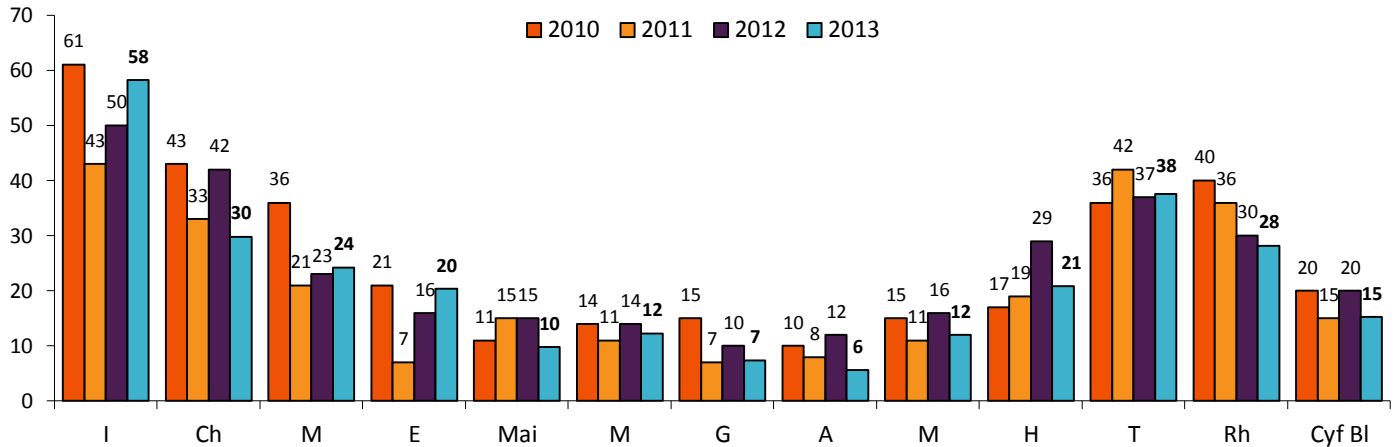


Yn rhanbarth y De Ddwyrain y cofnodwyd yr amrywiad mwyaf dros y blynyddoedd, yn arbennig dros y pedair blynedd ddiwethaf. Yn 2010 cofnodwyd cyfradd o 18% ar gyfer y rhanbarth, a ostyngodd wedyn i 10% yn 2011 (oherwydd gostyngiad mewn cyfraddau ymateb a hefyd lefelau defnydd). Cynyddodd y canran o westeion tramor wedyn i 13% yn 2012 cyn cynyddu gan un ar ddeg pwynt canran yn 2013 i 24%.

4.5 Canran Gwesteion Busnes

Gofynnwyd i weithredwyr tai llety a sefydliadau Gwely a Brecwast gofnodi nifer y gwesteion yn aros ar gyfer dibenion busnes. Dylid nodi na chawsom yr wybodaeth yma gan yr holl gyfranogwyr

Ffigur 4-11 - Tai Llety/Gwely a Brecwast - Canran Gwesteion Busnes - 2010-2013 (%)

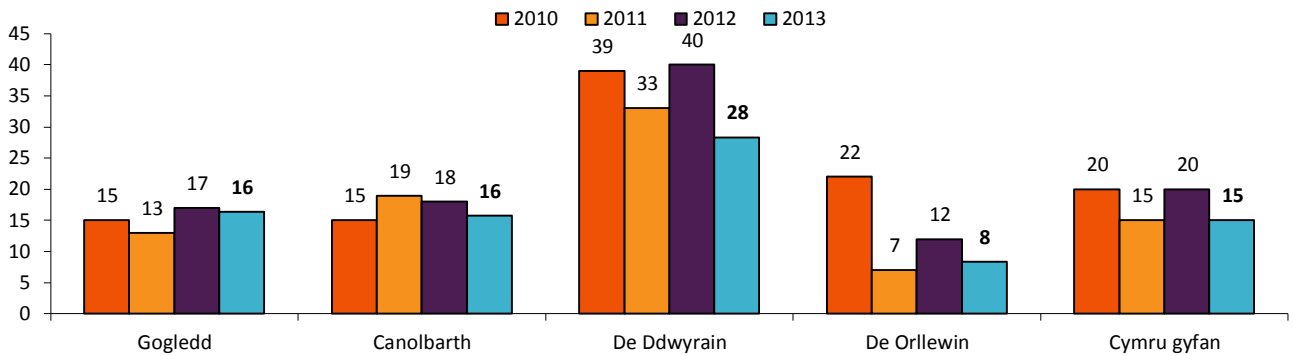


Mae'r cyfartaledd blynyddol ar gyfer defnydd busnes yn y sector Tai Llety/Gwely a Brecwast yng Nghymru wedi amrywio rywfaint dros yr ychydig flynyddoedd diwethaf, gan symud rhwng 20% a 15% (gyda'r 15% yn cael ei gofnodi yn 2013). Fel y dangosir yn Ffigur 4-6 (uchod), mae'r amrywiad cyffredinol hwn yn cynnwys rhai amrywiadau mwy fyth pan y'u dadansoddir ar sail fisol.

Er bod cyfradd gyfartalog defnydd busnes Ionawr 2013 yn debyg i'r hyn a gofnodwyd yn 2010 (58% a 61% yn yr un drefn), mae'n gynydd o wyth pwynt canran ar gyfradd 2012 o 50% a chynnydd hyd yn oed fwy o gymharu gyda 2011 (43%). Bu cyfraddau defnydd busnes ar gyfer y sector yma ledled Cymru yn Rhagfyr yn gostwng ers 2010 pan gofnodwyd cyfradd o 40% o gymharu gyda 28% yn 2013.

Mae Ffigur 4-7 (tudalen nesaf) yn dangos y canran o westeion busnes ar gyfer y rhanbarthau unigol rhwng 2010-2013. Eto, dylid nodi na wnaeth pob cyfranogydd roi'r wybodaeth yma, felly mae'r canlyniadau yn amrywio mwy na'r cyfraddau defnydd cyffredinol.

Ffigur 4-8 - Tai Llety/Gwely a Brecwast - Canran Cyfartalog Blynyddol Gwesteion Busnes yn ôl Rhanbarth 2010– 2013 (%)



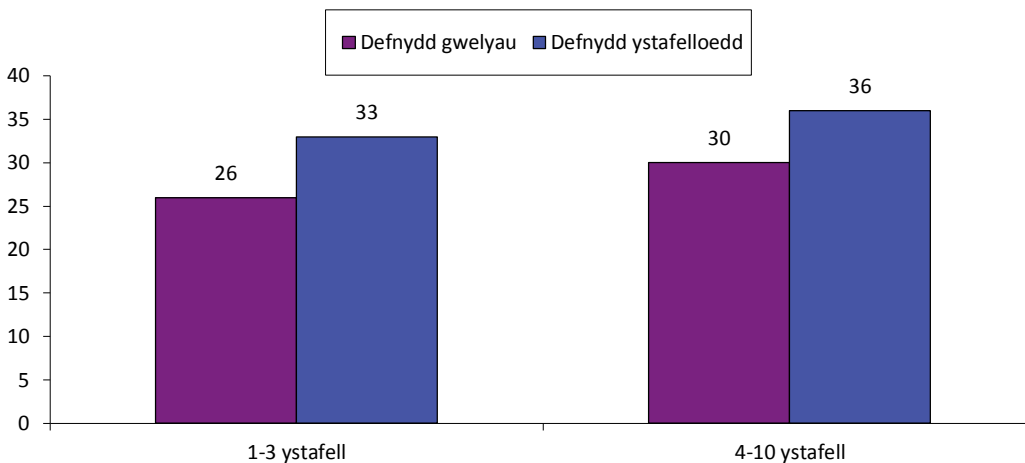
Mae'r canrannau cyfartalog blynyddol o westeion busnes wedi bod yn gymharol gyson dros y pedair blynedd ddiwethaf yn y Gogledd a'r Canolbarth. Fodd bynnag, mae rhanbarthau yn ne Cymru wedi dangos mwy o amrywiad dros y cyfnod yma. Yn y De Orllewin, cofnodwyd gostyngiad o bymtheg pwynt canran yn 2011, gyda blynyddoedd dilynol yn cofnodi cyfraddau o 12% (2012) a 8% (2013). Yn y De Ddwyrain cofnodwyd gostyngiad o ddeuddeg pwynt canran yn 2013, gyda'r gyfradd a gofnodwyd ar gyfer eleni (28%) yr isaf a gofnodwyd ar gyfer y rhanbarth ers 2010.

4.6 Defnydd yn ôl Maint

Oherwydd maint bach y sampl yn llawer o'r categorïau maint mwy, dim ond ar gyfer dau gategori o Dai Llety/Gwely a Brecwast y cyflwynir cyfraddau defnydd: 1-3 ystafell a 4-10 ystafell.

Cyflwynir y ffigurau cyfartalog misol ar gyfer defnydd gwelyau ac ystafelloedd yn ôl maint Tai Llety/Gwely a Brecwast yn Atodiad 2b a 2c.

Ffigur 4-13 - Tai Llety/Gwely a Brecwast - Defnydd Blynyddol yn ôl maint Tŷ Llety/Gwely a Brecwast (%)



Fel y dangosir yn Ffigur 4-8 ar y dudalen flaenorol, roedd cyfraddau defnydd cyfartalog blynyddol gwelyau ac ystafelloedd yn uwch yn 2013 ar gyfer sefydliadau mwy. Cofnodwyd cyfradd gyfartalog flynyddol o 30% ar gyfer defnydd gwelyau a chyfradd gyfartalog flynyddol o 36% ar gyfer defnydd ystafelloedd mewn Tai Llety/Gwely a Brecwast gyda 4-10 ystafell o gymharu gyda chyfraddau o 26% a 33% yn yr un drefn ar gyfer rhai gyda 1-3 ystafell.

Tabl 4-2 - Tai Llety/Gwely a Brecwast - Tueddiadau mewn Cyfraddau Blynyddol Defnydd Ystafelloedd yn ôl Maint Tŷ Llety/Gwely a Brecwast (%).

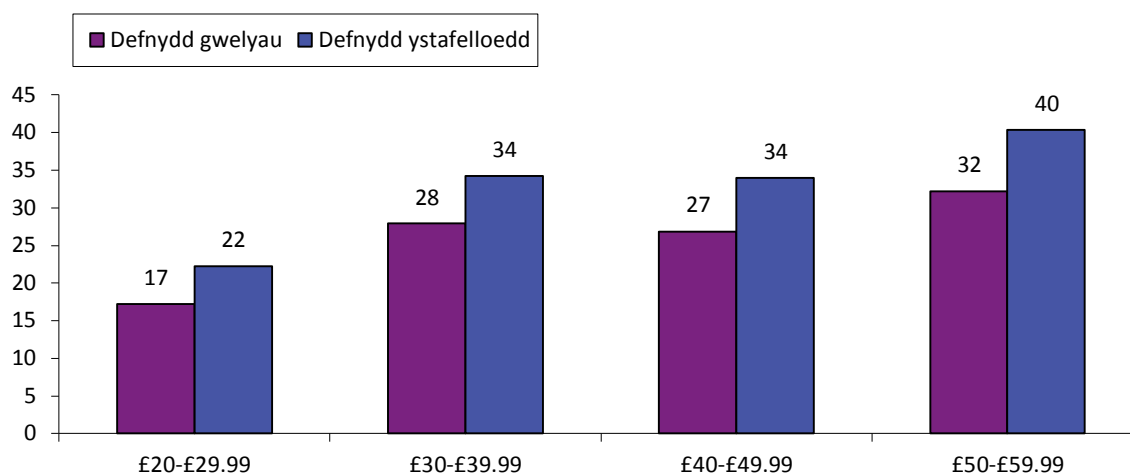
Defnydd Cyfartalog Blynyddol Ystafelloedd											
	2003	2004	2005	2006	2007	2008	2009	2010	2011	2012	2013
1-3 ystafell	34	36	36	34	33	31	30	32	27	29	33
4-10 ystafell	45	48	48	47	47	40	43	40	37	36	36

Er bod cyfradd gyfartalog flynyddol defnydd ystafelloedd yn uwch ar gyfer sefydliadau gyda 4-10 ystafell, sefydliadau llai a gofnododd gynnydd (i 33% o 29% yn 2012). Mae cyfraddau rhai gyda 1-3 ystafell wedi cynyddu dros y tair blynedd ddiwethaf o 27% i 33%, tra bu'r gyfradd ar gyfer sefydliadau mwy yn fwy cyson (yn yr ystod 36%-37%) dros y cyfnod.

4.7 Defnydd yn ôl Tariff

Fel yn yr arolwg gwestai, mae'r ffigurau tariff a ddefnyddir yn yr arolwg yn cyfeirio at y swm a godir fesul person am ystafell ddwbl neu ystafell gefail, yn cynnwys brecwast. Rhoddir manylion lefelau misol defnydd ystafelloedd a gwelyau ar gyfer pob un o'r categorïau tariff a ddefnyddir yn y dadansoddiad yn Atodiad 2b a 2c yr adroddiad. Oherwydd maint y sampl, dylid nodi mai dim ond ar gyfer sefydliadau gyda thariff o fwy na £20 y cyflwynir canlyniadau ac nid ar gyfer rhai sy'n codi £60 neu fwy.

Ffigur -9 - Tai Llety/Gwely a Brecwast - Defnydd Blynyddol yn ôl Tariff Tŷ Llety/Gwely a Brecwast – 2013 (%)



Mae'r cyfraddau cyfartalog blynyddol ar gyfer defnydd a ddangosir yn Ffigur 4-9 (tudalen flaenorol) yn dangos cyberthyniad gyffredinol rhwng tariff a chyfraddau defnydd, o leiaf ar gyfer y bandiau tariff uchaf ac isaf. Cofnododd sefydliadau'n codi £20-£29.99 gyfradd gyfartalog flynyddol o 17% ar gyfer defnydd gwelyau a chyfradd gyfartalog flynyddol o 22% ar gyfer defnydd ystafelloedd yn 2013, sy'n cymharu gyda 32% a 40% yn yr un drefn ar gyfer rhai'n codi £50-£59.99. Roedd y cyfraddau ar gyfer y ddau fand tariff canol yn 2013 yn debyg i'w gilydd.

Ffigur 4-15 - Tai Llety/Gwely a Brecwast - Tueddiadau mewn Cyfraddau Defnydd Blynyddol Ystafelloedd yn ôl Tariff Tai Llety/Gwely a Brecwast (%)

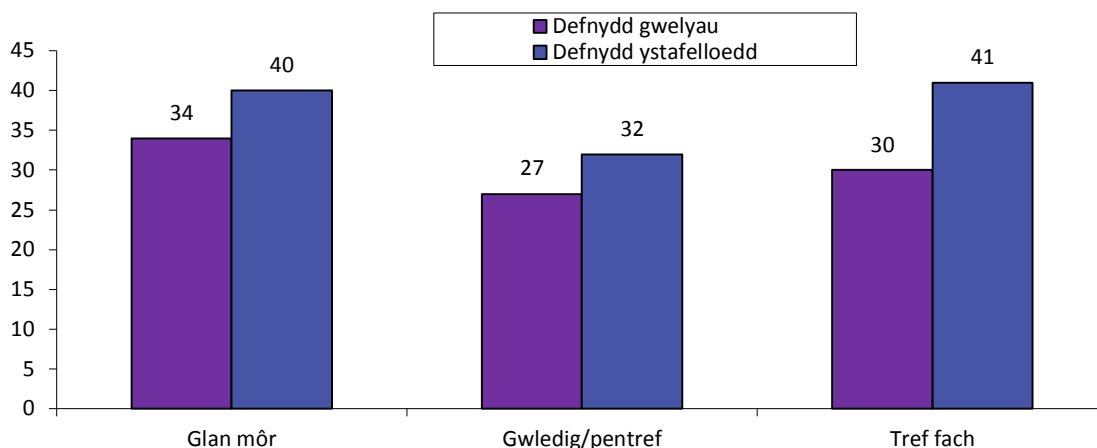


Bu gostyngiad cyffredinol mewn cyfraddau cyfartalog blynyddol defnydd ystafelloedd ers 2004 ar gyfer pob un o'r bandiau tariff. Fodd bynnag, dros y tair blynedd ddiwethaf, y cyfraddau ar gyfer rhai'n codi £30-£39.99 a £40-£49.99 fu fwyaf cyson - y ddau yn yr ystod 34%-35%. Nid yw meintiau sampl ar gyfer sefydliadau'n codi £50-£59.99 bob amser wedi bod yn ddigon mawr i alluogi cyflwyno'r dadansoddiad, fodd bynnag, rhwng 2011 a 2013 cofnododd sefydliadau yn y band tariff yma gynnydd o chwe phwynt canran yng nghyfradd gyfartalog flynyddol defnydd ystafelloedd.

4.8 Defnydd yn ôl Lleoliad

Dadansoddiwyd cyfraddau defnydd yn ôl lleoliad Tai Llety/Gwely a Brecwast - mewn dinas/tref fawr, tref fach, glan môr neu leoliad gwledig/pentref. Cyflwynir y lefelau misol ar gyfer defnydd gwelyau ac ystafelloedd ar gyfer pob math o leoliad yn Atodiad 2b a 2c.

Ffigur 4-10 - Tai Llety/ Gwely a Brecwast - Defnydd Blynyddol yn ôl Lleoliad Tai Llety/Gwely a Brecwast – 2013 (%)



Cofnodwyd y gyfradd gyfartalog flynyddol uchaf ar gyfer defnydd gwelyau yn 2013 ar gyfer sefydliadau mewn ardaloedd glan môr (34%) tra cofnododd rhai mewn lleoliadau gwledig/pentref gyfartaledd flynyddol o 27% a'r rhai mewn trefi bach gyfradd o 30%. Roedd cyfraddau cyfartalog blynyddol defnydd ystafelloedd sefydliadau mewn lleoliadau glan môr a threfi bach yn debyg (40% a 41% yn yr un drefn), tra cofnododd rhai mewn lleoliadau gwledig/pentref gyfartaledd is o 32% yn 2013.

Tabl 4-4 - Tai Llety/Gwely a Brecwast - Tueddiadau mewn Cyfraddau Blynyddol Defnydd Ystafelloedd yn ôl lleoliad (%)

	Cyfraddau Cyfartalog Blynyddol Defnydd Ystafelloedd										
	2003	2004	2005	2006	2007	2008	2009	2010	2011	2012	2013
Dinas/tref fawr	70	63	64	67	64	57	54	42	*	45	*
Tref fach	39	38	42	41	40	38	40	37	44	43	41
Glan môr	44	46	47	47	46	44	42	46	42	36	40
Gwledig/pentref	40	41	41	40	36	33	33	34	30	31	32

* maint y sampl yn rhy fach i gyflwyno data

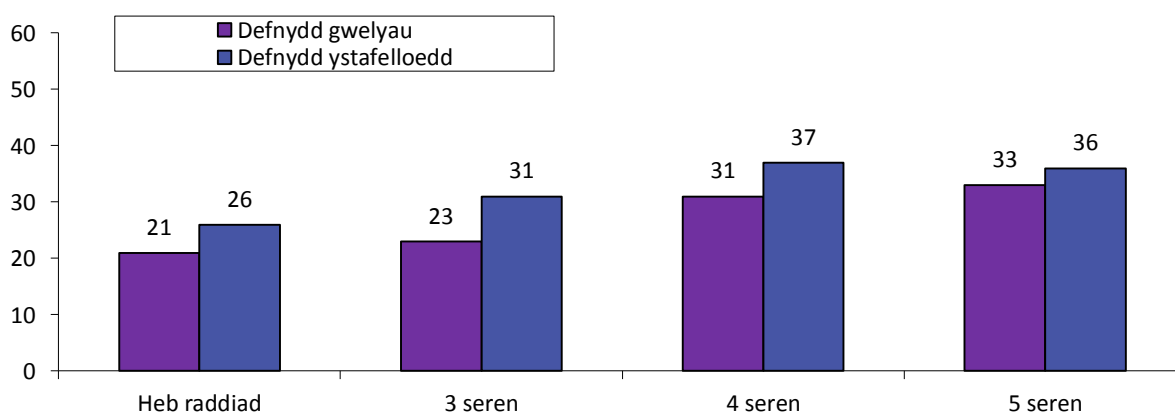
Yn dilyn gostyngiadau rhwng 2010 a 2012 (o 46% i 36%), cynyddodd cyfradd gyfartalog flynyddol defnydd ystafelloedd ar gyfer Tai Llety/Gwely a Brecwast mewn ardaloedd glan môr yn 2013 i 40%. Ers 2008, cyfraddau cyfartalog blynyddol defnydd ystafelloedd ar gyfer sefydliadau mewn lleoliadau gwledig / pentref fu fwyaf cyson (yn yr ystod 30%-34%).

4.9 Defnydd yn ôl Graddiad

Fel gyda gwestai, cafodd cyfraddau defnydd ar gyfer Tai Llety/Gwely a Brecwast eu dadansoddi yn ôl eu graddiad dan y Cynllun Graddiad Seren a weinyddir gan Croeso Cymru.

Mae Ffigur 4-12 ar y dudalen nesaf yn cyflwyno ffigurau blynyddol ar gyfer defnydd gwelyau ac ystafelloedd yn ôl graddiad ar gyfer 2013. Oherwydd maint bach sefydliadau gyda 1 neu 2 seren yn y sampl, nid oes dadansoddiad ar gyfer y categorïau graddiad hyn. Dylid nodi nad yw pob sefydliad yn cyflenwi gwybodaeth am raddiad ac felly, ni chaiff pob un ei gynnwys yn y dadansoddiad yma.

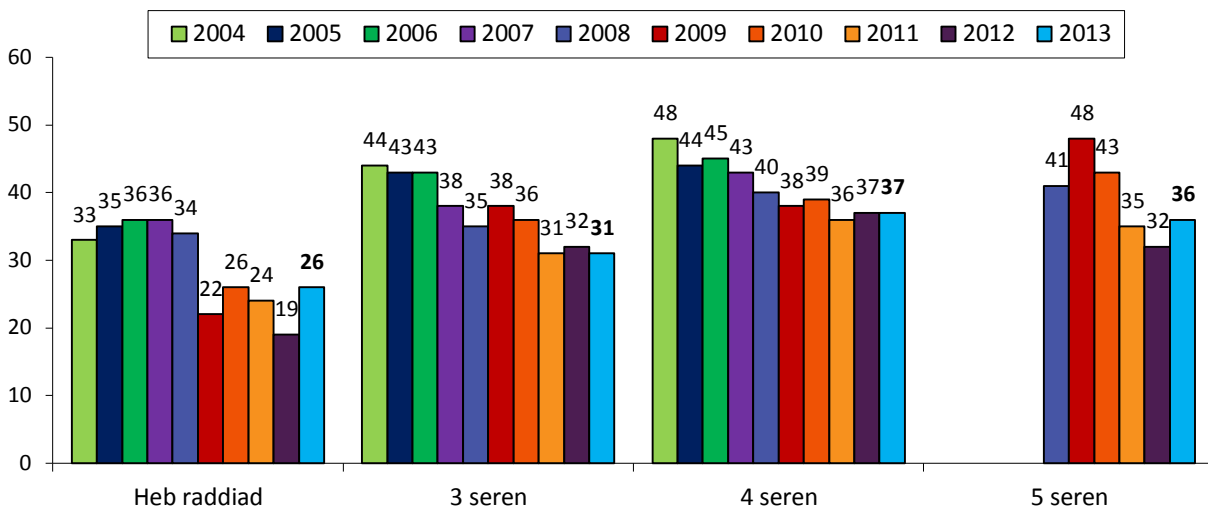
Ffigur 4-12 - Tai Llety/Gwely a Brecwast - Defnydd yn ôl Graddiad Tai Llety/Gwely a Brecwast - 2013 (%)



Fel mewn blynyddoedd blaenorol, cofnodwyd cydberthyniad rhwng graddiad a lefelau defnydd yn 2013. Cofnododd Tai Llety/Gwely a Brecwast heb raddiad gyfradd flynyddol o 21% ar gyfer defnydd gwelyau a chyfradd gyfartalog flynyddol o 26% ar gyfer defnydd ystafelloedd, sydd ill dwy yn is na'r rhai a gofnodwyd ar gyfer sefydliadau wedi'u graddio.

O fewn cynllun graddiad Croeso Cymru, cynyddodd cyfraddau cyfartalog blynyddol defnydd gwelyau ar gyfer 2013 mewn cydberthynas gyda'r nifer o sêr oedd gan sefydliadau ym mhob categori. Cofnododd sefydliadau 3 seren gyfartaledd blynyddol defnydd gwelyau o 23% o gymharu gyda 36% ar gyfer rhai gyda graddiad 5 seren.

Ffigur 4-13 - Tai Llety / Sefydliadau Gwely a Brecwast - Tueddiadau mewn Cyfraddau Blynyddol Defnydd Ystafelloedd yn ôl Graddiad (%)



Er mai sefydliadau gyda graddiad gofnododd y cyfraddau cyfartalog blynyddol uchaf ar gyfer defnydd ystafelloedd, yn 2013 sefydliadau heb raddiad a gofnododd y cynnydd mwyaf o gymharu gyda 2012. Roedd y gyfradd gyfartalog flynyddol defnydd ystafelloedd o 26% ar gyfer y sefydliadau hyn yn 2013 saith pwynt canran yn uwch na chyfradd 2012 o 19%, gan ddechyd i'r un lefel ag a gofnodwyd yn 2010.

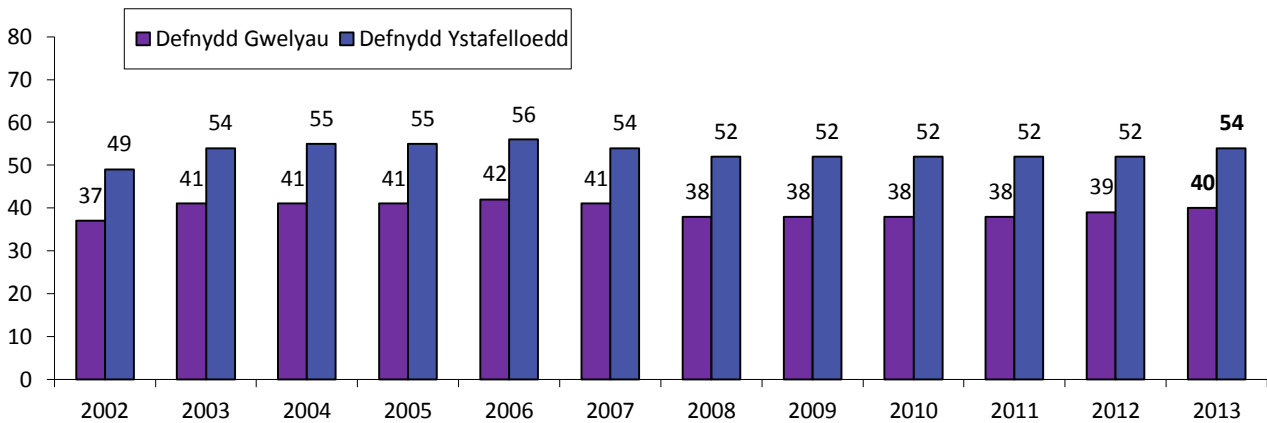
5 Pob Llety â Gwasanaeth

Mae Adran 5 yr adroddiad yn cyflwyno lefelau cyfartalog misol a defnyddiol defnydd gwelyau ac ystafelloedd ar gyfer y gwahanol fathau o lety â gwasanaethau h.y. Gwestai, Tai Llety/Gwely a Brecwast.

5.1 Defnydd Cyfartalog Gwelyau ac Ystafelloedd

Roedd cyfradd gyfartalog flynyddol defnydd gwelyau ar gyfer pob llety â gwasanaeth ar draws Cymru yn 2013 yn 40%, a chyfradd gyfartalog flynyddol defnydd ystafelloedd yn 54%.

Ffigur 5-1 – Llety â Gwasanaeth - Tueddiadau mewn Cyfraddau Defnydd - Cyfartaleddau Blynnyddol (%)

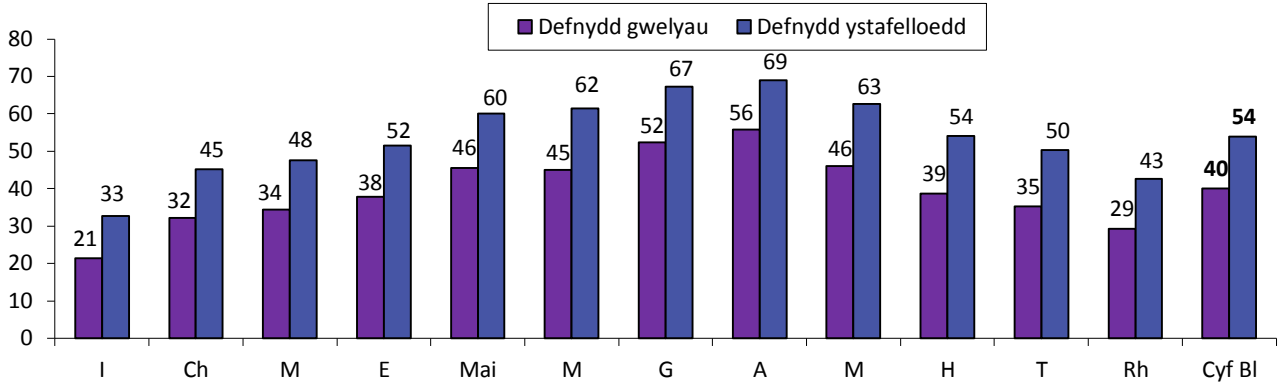


Yn dilyn cyfnod o bedair blynedd pan gofnodwyd cyfradd o 38% ar gyfer defnydd cyfartalog blynnyddol gwelyau (2008 i 2011), mae'r gyfradd hon wedi cynyddu ychydig dros y ddwy flynedd ddiwethaf i 40% yn 2013. Mae cyfradd gyfartalog flynyddol defnydd ystafelloedd hefyd wedi dangos llawer o gysondeb mewn blynnyddoedd diweddar gyda 52% wedi'i gofnodi bob blwyddyn rhwng 2008 a 2013, gyda chynnydd bach yn 2013 i 54%.

5.2 Defnydd Misol Gwelyau ac Ystafelloedd

Cyflwynir y cyfraddau misol ar gyfer defnydd ystafelloedd a gwelyau ynghyd â'r cyfartaleddau blynyddol a gofnodwyd ar gyfer pob llety â gwasanaeth yn Ffigur 5-2 islaw.

Ffigur 5-2 – Llety â Gwasanaeth - Defnydd Misol Gwelyau ac Ystafelloedd - 2013 (%)



Fel y nodir ar gyfer y sectorau Gwestai a Thai Llety/Gwely a Brechwast ar wahân, roedd natur dymhorol llety â gwasanaeth yn parhau'n amlwg yn 2013. Cyrhaeddodd y cyfraddau cyfartalog ar gyfer defnydd gwelyau ac ystafelloedd frig yn Awst 2013 pan gofnodwyd cyfraddau o 56% a 69% yn yr un drefn. Cofnodwyd lefelau is y tu allan i brif dymor yr haf gyda'r cyfartaleddau isaf wedi'u cofnodi yn Ionawr 2013 (21% a 33% yn yr un drefn).

5.3 Canran Gwesteion Tramor

Gofynnir i weithredwyr ddynodi nifer y gwesteion sy'n aros yn eu sefydliad bob nos yn ôl dinasyddiaeth - y Deyrnas Unedig a thramor - ar eu ffurflen defnydd fisol. Dylid nodi bod angen gofal wrth drin y canlyniadau gan nad yw pob ymatebydd yn rhoi'r wybodaeth.

O ddechrau 2008, nid oedd gwybodaeth ar gyfer cyraeddiadau ar gyfer ymwelwyr o'r Deyrnas Unedig a thramor yn cael ei gasglu mwyach, ac mae hynny wedi effeithio ar y ffordd y caiff data ar gyfer gwesteion tramor ei gyfrif. Yn flaenorol, gofynnwyd i sefydliadau roi gwybodaeth ar nifer y cyraeddiadau newydd bob blwyddyn (o'r Deyrnas Unedig a thramor) ac fe wnaethom gyflwyno'r canran o westeion tramor yn seiliedig ar gyfanswm nifer y cyraeddiadau. Nid yw'r wybodaeth yma'n cael ei chasglu bellach, felly fel canlyniad, cyflwynir y gyfran o arosiadau tramor fel canran o nosweithiau gwely (yn seiliedig ar gyfanswm nosweithiau gwely).

Oherwydd y newidiadau hyn ac i sicrhau cysondeb yn y ffordd y caiff ffigurau tramor ar draws y blynyddoedd eu cymharu yn seiliedig ar yr un dull, gostyngwyd faint o wybodaeth gyda thueddiad a gyflwynwyd ar gyfer gwesteion tramor ac mae'r ffocws yn yr adroddiad yma ar ganlyniadau 2008 i 2013 (ar y dudalen nesaf).

Tabl 5-1 – Llety â Gwasanaeth - Pob Llety â Gwasanaeth - Canran Nosweithiau Gwely Tramor– 2008 - 2013 (%)

	Defnydd ystafelloedd					
	2008	2009	2010	2011	2012	2013
Ionawr	5	7	6	6	6	4
Chwefror	3	6	5	5	4	4
Mawrth	5	5	5	5	5	5
Ebrill	6	5	6	6	5	7
Mai	8	6	8	8	7	8
Mehefin	8	8	8	8	6	9
Gorffennaf	11	10	10	10	10	12
Awst	8	8	8	8	9	10
Medi	10	6	8	6	7	9
Hydref	5	6	7	5	4	6
Tachwedd	7	5	7	5	3	3
Rhagfyr	4	4	7	3	4	7
<i>Cyf. blynyddol</i>	7	7	7	7	6	8

Bu llawer o gysondeb dros y blynyddoedd yng nghanran gyfartalog flynyddol gwsteion tramor, gyda'r cyfraddau a gofnodwyd rhwng 2008 a 2013 yn yr ystod 6%-8%. Yn ystod y cyfnod hwn, cofnodwyd amrywiadau yn ôl mis, fodd bynnag. Yn 2013, cofnodwyd cynnydd ar gyfer nifer o fisoedd o gymharu gyda 2012, yn arbennig ym Mehefin (tri phwynt canran). Mis Mawrth yw'r unig fis lle parhaodd y canran o westeion tramor ar yr un lefel ar hyd cyfnod 2008 - 2013 (5%).

6 Bythynnod a Rhandai hunanddarpar

Mae'r adran yma'n amlinellu canlyniadau allweddol defnydd llety a rhandai llety hunanddarpar ac yn crynhoi'r wybodaeth a gafwyd gan sampl o weithredwyr ac asiantaethau annibynnol wedi'u dilysu oedd yn cynnig bythynnod a rhandai hunanddarpar yng Nghymru. Cynlluniwyd y sampl i fod yn fras gynrychioladol o'r ystod o lety gyda dodrefn a osodir drwy weithredwyr o'r fath. Caiff defnydd ei fesur ar lefel eiddo unigol drwy fynegi nifer yr wythnosau a osodwyd bob mis fel cyfran o'r wythnosau ac unedau ar gael i'w rhentu.

Dylid nodi nad oedd sampl digonol o asiantaethau hunanddarpar (asiantaethau gosod yn cynnig bythynnod a rhandai yng Nghymru) yn 2007 i gynnal dadansoddiad ar wahân. Oherwydd hyn, caiff data asiantaeth ei hadrodd ar gyfer 2008 ymlaen.

6.1 Defnydd Misol Unedau

Mae Tabl 6-1 islaw'n cyflwyno cyfradd flynyddol defnydd unedau ar gyfer 2008 i 2013 ar draws gweithredwyr annibynnol ac asiantaethau.

Tabl 6-1 - Hunanddarpar - Bythynnod a Rhandai CYFAN (%)

	Defnydd Cyfartalog Unedau					
	2008	2009	2010	2011	2012	2013
Ionawr	24	20	17	29	32	28
Chwefror	37	43	34	42	41	36
Mawrth	39	41	37	38	45	43
Ebrill	48	51	49	63	55	46
Mai	54	55	53	65	48	59
Mehefin	57	56	60	65	65	56
Gorffennaf	64	67	67	71	68	68
Awst	81	75	81	85	81	82
Medi	62	61	60	72	64	65
Hydref	50	45	31	55	50	53
Tachwedd	25	22	22	31	36	30
Rhagfyr	36	48	35	32	38	33
<i>Cyf. Mai – Hydref</i>	<i>61</i>	<i>60</i>	<i>59</i>	<i>69</i>	<i>63</i>	<i>64</i>
<i>Cyf. blynyddol</i>	<i>48</i>	<i>50</i>	<i>45</i>	<i>54</i>	<i>53</i>	<i>50</i>

Fel gyda sectorau â gwasanaeth, fe wnaeth llety hunanddarpar hefyd barhau i ddangos natur dymhorol y cyfraddau cyfartalog a gofnodwyd ar gyfer defnydd unedau ym mhob mis yn 2013. Cofnodwyd cyfradd defnydd unedau o 28% yn Ionawr a gynyddodd i frig o 82% yn Awst cyn gostwng i 30% yn Nhachwedd a 33% yn Rhagfyr.

Bu nifer o amrywiadau yn y cyfraddau a gofnodwyd o gymharu â 2012. Cofnodwyd cynnydd o 11 pwynt canran ym Mai 2013, a gostyngiadau o naw pwynt canran ar gyfer misoedd Ebrill a Mehefin. Yn y tymor hirach, roedd cyfradd gyfartalog defnydd unedau ym mis Awst yr uchaf a gofnodwyd ers 2008.

Roedd cyfradd gyfartalog flynyddol defnydd unedau yn 50%, dri phwynt canran yn is nag yn 2012 ac yn gyfartal i hynny a gofnodwyd yn 2009.

Mae Tabl 6-2 islaw'n cyflwyno cyfraddau defnydd blynyddol 2013 ar gyfer gweithredwyr annibynnol. Fel y disgrifir yn gynharach yn yr adroddiad, rhoddwyd data rhwng 2007 a 2012 hefyd i ddangos tueddiadau dros nifer o flynyddoedd.

Tabl 6-2 - Hunanddarpar - Bythynnod a Rhandai - Annibynnol (%)

	Defnydd Cyfartalog Unedau						
	2007	2008	2009	2010	2011	2012	2013
Ionawr	22	23	24	22	24	22	26
Chwefror	40	40	39	34	39	32	36
Mawrth	43	43	37	36	32	31	36
Ebrill	54	48	55	56	62	53	47
Mai	69	61	62	58	60	46	53
Mehefin	76	67	70	67	59	62	53
Gorffennaf	86	76	80	73	69	67	64
Awst	93	87	88	86	87	79	78
Medi	73	69	72	67	69	62	59
Hydref	60	52	55	49	48	47	47
Tachwedd	32	26	27	27	25	32	25
Rhagfyr	39	42	36	34	30	31	32
<i>Cyf. Mai - Hydref</i>	<i>76</i>	<i>69</i>	<i>71</i>	<i>67</i>	<i>65</i>	<i>61</i>	<i>59</i>
<i>Cyf. blynyddol</i>	<i>57</i>	<i>53</i>	<i>54</i>	<i>51</i>	<i>50</i>	<i>49</i>	<i>46</i>

Roedd cyfradd gyfartalog flynyddol defnydd unedau ar gyfer unedau a osodwyd yn annibynnol ar draws Cymru yn 46%. Mae'r gostyngiad o 49% yn 2012 yn parhau'r gostyngiad yn y gyfradd yma a fu'n amlwg ers 2009. Cofnodwyd cynnydd mewn nifer o fisoedd yn ystod chwarter cyntaf 2013 o gymharu â 2012 - pedwar pwynt canran yn Ionawr a Chwefror a chynnydd o bum pwynt canran ym mis Mawrth. Fodd bynnag, cofnodwyd gostyngiadau ar gyfer nifer o fisoedd allweddol yr haf, yn fwyaf arbennig Mehefin lle'r oedd cyfradd 2013 o 53% naw pwynt canran yn is na chyfradd 2012 o 62% a'r isaf a gofnodwyd ers 2007.

Mae Tabl 6-3 trosodd yn cyflwyno ffigurau defnydd blynyddol ar gyfer llety hunanddarpar a osodwyd gan asiantaethau ar gyfer 2008 i 2013. Fel y nodwyd yn flaenorol, nid yw data defnydd ar gyfer y mathau yma o unedau hunanddarpar ar gael ar gyfer 2007.

Tabl 6-3 - Hunanddarpar - Bythynnod a Rhandai - Asiantaethau (%)

Defnydd Gyfartalog Unedau						
	2008	2009	2010	2011	2012	2013
Ionawr	24	16	13	34	41	30
Chwefror	36	45	35	46	48	35
Mawrth	35	44	39	44	57	56
Ebrill	47	49	44	64	58	46
Mai	51	52	49	69	52	68
Mehefin	51	43	56	70	70	61
Gorffennaf	59	54	64	73	69	73
Awst	78	63	78	84	83	87
Medi	58	51	56	75	68	74
Hydref	44	36	21	62	56	63
Tachwedd	23	17	20	40	42	40
Rhagfyr	29	57	38	34	50	35
<i>Cyf. Mai - Hydref</i>	<i>57</i>	<i>50</i>	<i>54</i>	<i>72</i>	<i>66</i>	<i>71</i>
<i>Cyf. blynyddol</i>	<i>45</i>	<i>44</i>	<i>43</i>	<i>58</i>	<i>58</i>	<i>57</i>

Mae unedau a osodwyd gan asiantaethau wedi cofnodi cyfraddau cyfartalog blynyddol defnydd unedau mewn blynyddoedd diweddar. Rhwng 2011 a 2013, bu cyfradd gyfartalog flynyddol defnydd unedau yn yr ystod 57%-58%. Fodd bynnag, cofnodwyd mwy o amrywiadau ar sail fisol. Cyfradd gyfartalog defnydd unedau a gofnodwyd ar gyfer Awst 2013 (87%) oedd y gyfradd uchaf i'w chofnodi ar gyfer y mis yma ers 2008. Yn dilyn cynnydd mawr yn 2012 (16 pwynt canran i 50%), cofnodwyd gostyngiad o bymtheg pwynt canran yng nghyfradd gyfartalog defnydd unedau ar gyfer mis Rhagfyr gyda chyfradd 2013 o 35% yn agos iawn i'r hyn a gofnodwyd yn Rhagfyr 2011 (34%).

Cynyddodd cyfradd gyfartalog defnydd unedau Mai i Hydref yn 2013 i 71%, ffigur tebyg i'r hyn a gofnodwyd yn 2011 (72%) a phum pwynt canran yn uwch nag yn 2012, gan ddangos pwysigrwydd y cyfnod yma.

Dylid nodi fod nifer yr anheddau y cyflwynir data ar eu cyfer gan asiantaethau yn amrywiol ac felly mae cyfraddau defnydd misol yn tueddu i ddangos graddfa resymol o amrywiad rhwng blynyddoedd.

6.2 Tueddiadau rhanbarthol

Mae'r adran yma o'r adroddiad yn crynhoi'r lefelau defnydd ar draws gwahanol ranbarthau Cymru ar gyfer bythynnod a rhandai. Gan nad oedd ffigurau defnydd 2007 gyda thueddiadau ar gael ar gyfer llety hunanddarpar a osodwyd gan asiantaethau, rydym wedi cyflwyno data ar gyfer 2008 ymlaen, tra cyflwynir ffigurau defnydd ar gyfer gweithredwyr annibynnol o 2007 y

Tabl 6-4 - Hunanddarpar - Gogledd Cymru - Annibynnol (%)

	Defnydd Cyfartalog Unedau						
	2007	2008	2009	2010	2011	2012	2013
Ionawr	25	25	31	23	31	25	35
Chwefror	45	42	40	44	42	36	41
Mawrth	42	45	38	39	31	38	39
Ebrill	59	47	53	61	62	57	53
Mai	73	61	71	68	68	58	64
Mehefin	83	70	74	73	62	69	62
Gorffennaf	90	76	85	78	72	65	71
Awst	92	85	88	86	87	81	86
Medi	77	72	82	73	75	61	63
Hydref	63	52	68	57	55	47	56
Tachwedd	37	25	38	31	24	34	26
Rhagfyr	40	38	38	36	30	28	33
<i>Cyf. Mai - Hydref</i>	<i>80</i>	<i>69</i>	<i>78</i>	<i>72</i>	<i>70</i>	<i>64</i>	<i>67</i>
<i>Cyf. blynyddol</i>	<i>61</i>	<i>53</i>	<i>59</i>	<i>56</i>	<i>53</i>	<i>49</i>	<i>51</i>

Tabl 6-5 - Hunanddarpar - Gogledd Cymru 2008 - 2013 - CYFAN (%)

	Defnydd Cyfartalog Unedau					
	2008	2009	2010	2011	2012	2013
Ionawr	21	29	23	33	35	30
Chwefror	41	38	44	45	40	37
Mawrth	36	38	42	42	45	52
Ebrill	49	58	61	63	58	47
Mai	49	66	67	69	53	67
Mehefin	56	70	69	69	69	61
Gorffennaf	59	81	74	73	68	73
Awst	68	89	85	85	83	88
Medi	56	77	75	75	68	72
Hydref	48	60	58	60	55	61
Tachwedd	23	38	36	35	41	38
Rhagfyr	32	44	37	33	47	35
<i>Cyf. Mai - Hydref</i>	<i>56</i>	<i>74</i>	<i>71</i>	<i>72</i>	<i>66</i>	<i>71</i>
<i>Cyf. blynyddol</i>	<i>45</i>	<i>57</i>	<i>56</i>	<i>57</i>	<i>56</i>	<i>55</i>

Ers 2011, mae cyfradd gyfartalog flynyddol defnydd unedau ar gyfer pob uned yng Ngogledd Cymru wedi dangos gostyngiad bychan ond cyson, gan ostwng o 57% i 55%. Fodd bynnag, mae cyfradd 2013 yn parhau'n uwch na'r gyfradd o 45% a gofnodwyd ar gyfer yr unedau hyn yn 2007. Roedd cyfradd gyfartalog defnydd unedau Mai i Hydref bum pwynt canran yn uwch yn 2013 nag yn 2012 (71% a 66% yn yr un drefn) ac ar lefel debyg i 2010 (71%) a 2011 (72%). Cafodd y ffigur hwn hwb yn 2013 o gynnydd megis y rhai a gofnodwyd ym Mai (14 pwynt canran), Gorffennaf (pum pwynt canran) ac Awst (pum pwynt canran).

Daeth y flwyddyn i ben ar nodyn ychydig yn llai cadarnhaol gyda gostyngiad o ddeuddeg pwynt canran yn ffigur Rhagfyr 2013 (47% i 35%), oedd yn dilyn cynnydd o 14 pwynt canran rhwng Rhagfyr 2011 (33%) a'r un mis yn 2012 (47%).

Dylid nodi fod nifer yr unedau y cyflwynir data ar ei gyfer yn amrywiol ac felly y bu graddfa resymol o amrywiad rhwng blynyddoedd yn y cyfraddau defnydd misol.

Tabl 6-4 - Hunanddarpar - Canolbarth Cymru 2007 – 2013 – Annibynnol (%)

	Defnydd Misol Unedau						
	2007	2008	2009	2010	2011	2012	2013
Ionawr	24	25	16	16	18	18	19
Chwefror	41	40	40	27	38	33	31
Mawrth	42	41	40	38	28	31	35
Ebrill	48	53	59	60	65	55	43
Mai	59	66	64	58	56	46	51
Mehefin	70	63	70	66	61	63	54
Gorffennaf	85	78	81	74	70	74	65
Awst	93	89	91	88	91	86	82
Medi	73	68	70	66	71	66	62
Hydref	61	54	54	44	51	46	43
Tachwedd	24	27	23	27	28	29	23
Rhagfyr	35	46	31	37	34	32	23
<i>Cyf. Mai - Hydref</i>	<i>74</i>	<i>70</i>	<i>72</i>	<i>66</i>	<i>67</i>	<i>64</i>	<i>60</i>
<i>Cyf. blynyddol</i>	<i>55</i>	<i>54</i>	<i>53</i>	<i>50</i>	<i>51</i>	<i>48</i>	<i>44</i>

Tabl 6-5 - Hunanddarpar - Canolbarth Cymru 2008 – 2013 - CYFAN (%)

	Defnydd Cyfartalog Unedau					
	2008	2009	2010	2011	2012	2013
Ionawr	6	12	12	18	18	21
Chwefror	18	51	32	38	32	31
Mawrth	32	47	38	28	31	39
Ebrill	46	38	44	65	55	44
Mai	63	38	47	56	46	54
Mehefin	65	39	55	61	66	55
Gorffennaf	61	50	64	70	73	65
Awst	84	60	78	91	86	82
Medi	68	46	52	71	65	63
Hydref	54	33	16	51	47	46
Tachwedd	27	13	18	28	30	23
Rhagfyr	46	54	37	34	32	23
<i>Cyf. Mai - Hydref</i>	<i>66</i>	<i>44</i>	<i>52</i>	<i>67</i>	<i>64</i>	<i>61</i>
<i>Cyf. blynyddol</i>	<i>48</i>	<i>43</i>	<i>41</i>	<i>51</i>	<i>49</i>	<i>46</i>

Yn wahanol i rai o'r rhanbarthau eraill, cofnodwyd y cynnydd a gofnodwyd yn nefnydd cyfartalog misol unedau ar gyfer unedau yn y Canolbarth yn hanner cyntaf 2013. Cofnodwyd cynnydd o wyth pwynt canran ym Mawrth 2013 o gymharu gyda 2012 (cyfraddau o 39% a 31% yn yr un drefn) gyda chynnydd yr un maint wedi'i gofnodi ym Mai 2013 (46% i 54%). Fodd bynnag, cafodd y cynnydd yma ei wrthbwyso gan rai gostyngiadau sylweddol yn ddiweddarach yn y flwyddyn, megis gostyngiad o 11 pwynt canran ym Mehefin, gostyngiad o wyth pwynt canran yng Ngorffennaf a gostyngiad o naw pwynt canran ym mis Rhagfyr i 23%, y cyfartaledd isaf a gofnodwyd ar gyfer y mis yma ers 2008).

Mae cyfraddau cyfartalog defnydd unedau Mai i Hydref a hefyd y cyfartaledd blynyddol wedi gostwng bob blwyddyn am y ddwy flynedd ddiwethaf, gan ostwng o 67% i 61% a 51% i 46% yn yr un drefn.

Dylid nodi fod nifer yr unedau y cyflwynir data ar ei gyfer yn amrywio ac felly y bu graddfa resymol o amrywiad rhwng blynyddoedd yn y cyfraddau defnydd misol.

Tabl 6-6 - Hunanddarpar - De Ddwyrain Cymru 2008 – 2013 - Annibynnol (%)

	Defnydd Gyfartalog Unedau					
	2008	2009	2010	2011	2012	2013
Ionawr	25	28	54	37	43	40
Chwefror	56	28	52	45	54	46
Mawrth	47	29	32	36	66	52
Ebrill	57	54	53	54	52	52
Mai	64	46	53	56	53	60
Mehefin	63	68	58	56	63	56
Gorffennaf	77	83	67	67	74	66
Awst	89	83	75	74	73	71
Medi	75	67	54	57	66	56
Hydref	73	58	57	45	70	66
Tachwedd	49	38	40	32	46	38
Rhagfyr	63	59	57	38	42	46
<i>Cyf. Mai - Hydref</i>	<i>73</i>	<i>67</i>	<i>61</i>	<i>59</i>	<i>67</i>	<i>62</i>
<i>Cyfartaledd blynyddol</i>	<i>61</i>	<i>53</i>	<i>55</i>	<i>50</i>	<i>57</i>	<i>54</i>

Yn 2013, gostyngodd cyfradd gyfartalog defnydd unedau Mai i Hydref ar gyfer unedau yn Ne Ddwyrain Cymru gan ychydig mwy na'r cyfartaledd blynyddol (gostyngiadau o bump a thri phwynt canran yn yr un drefn). Er y cynyddodd cyfradd gyfartalog defnydd unedau gan saith pwynt canran ym Mai 2013 (o 53% i 60%), cofnodwyd gostyngiadau o saith, wyth a deg pwynt canran ym Mehefin, Gorffennaf a Medi yn yr un drefn. Cofnodwyd cynnydd o bedwar pwynt canran yn Rhagfyr 2013, gyda'r gyfradd yma (46%) yn parhau â'r cynnydd a gofnodwyd ar gyfer y mis yma ers 2011.

Dylid nodi nad oedd unrhyw ddata ar gyfer unedau hunanddarpar a osodwyd gan asiantaethau yn rhanbarth y De Ddwyrain yn ystod 2013 a bod amrywiadau mewn meintiau sampl wedi dylanwadu ar gyfraddau defnydd. Yn ychwanegol, mae nifer yr unedau y cyflwynir data ar eu cyfer yn amrywiol ac felly mae'r cyfraddau defnydd misol wedi dangos graddau rhesymol o amrywiad rhwng blynyddoedd.

Tabl 6-7 - Hunanddarpar - De Orllewin Cymru 2007 – 2013 - Annibynnol (%)

	Defnydd Cyfartalog Unedau						
	2007	2008	2009	2010	2011	2012	2013
Ionawr	13	16	20	16	17	22	23
Chwefror	33	32	40	25	34	28	32
Mawrth	43	40	36	32	34	29	28
Ebrill	51	44	56	50	61	50	47
Mai	70	58	53	52	59	40	48
Mehefin	73	64	67	64	58	60	48
Gorffennaf	84	74	73	70	66	61	62
Awst	96	90	86	87	87	77	76
Medi	70	64	65	65	67	58	58
Hydref	55	44	44	45	41	39	40
Tachwedd	28	22	17	20	21	25	22
Rhagfyr	34	39	29	24	24	23	29
<i>Cyfartaledd Mai - Hydref</i>	-	66	65	64	63	56	56
<i>Cyfartaledd blynyddol</i>	54	49	49	46	48	46	44

Er bod rhai gwahaniaethau cyfartalog misol sylweddol rhwng 2012 a 2013, parhaodd cyfartaledd Mai i Hydref ar gyfer unedau annibynnol yn Ne Orllewin Cymru yn wastad ar 56%. Bu cynnydd bach yng nghyfradd gyfartalog flynyddol defnydd unedau yn 2013, a barhaodd â'r gostyngiad a nodwyd mewn blynyddoedd diweddar - o 48% yn 2011 i 46% yn 2012 a 44% yn 2013.

Ar sail fisol, cofnodwyd y gostyngiad mwyaf ym Mehefin pan gofnodwyd cyfradd o 48% yn 2012, gostyngiad o ddeuddeg pwynt canran ar gyfradd 2012 o 60% a'r cyfartaledd isaf a gofnodwyd ar gyfer y mis yma es 2007. Cofnodwyd cynnydd ar gyfer rhai misoedd yn 2013, gyda'r mwyaf ym Mai (wyth pwynt canran) a Rhagfyr (chwe phwynt canran).

Dylid nodi nad oedd unrhyw ddata ar gael ar gyfer unedau hunanddarpar a osodwyd gan asiantaethau yn Ne Orllewin Cymru yn ystod 2013. Yn ychwanegol, mae nifer yr unedau y cyflwynir data ar eu cyfer yn amrywio ac felly mae'r cyfraddau defnydd misol wedi dangos graddfa resymol o amrywiad rhwng y blynyddoedd.

6.3 Defnydd yn ôl Lleoliad

Dadansoddwyd data defnydd ar gyfer unedau mewn lleoliadau arfordirol a mewndirol. Mae Tablau 6-10 a 6-11 (trosodd) yn dangos cyfraddau cyfartalog defnydd 2013 ar gyfer gweithredwyr annibynnol ynghyd â data 2007 i 2012 gyda thueddiadau.

Tabl 6-8 - Hunanddarpar - Defnydd Misol Unedau yn ôl Lleoliad Arfordirol - Annibynnol (%)

	Lleoliadau arfordirol Defnydd Unedau (%)						
	2007	2008	2009	2010	2011	2012	2013
Ionawr	20	21	25	23	28	21	18
Chwefror	40	44	44	32	44	22	43
Mawrth	47	47	40	39	39	29	33
Ebrill	60	55	51	58	66	51	43
Mai	74	67	70	60	71	44	56
Mehefin	83	72	76	72	70	67	49
Gorffennaf	90	78	85	81	78	65	69
Awst	95	93	95	93	92	78	87
Medi	78	72	79	77	77	60	64
Hydref	62	49	58	58	55	31	40
Tachwedd	29	23	21	25	25	24	17
Rhagfyr	36	42	34	29	29	21	22
<i>Cyfartaledd Blynyddol</i>	<i>60</i>	<i>55</i>	<i>57</i>	<i>54</i>	<i>56</i>	<i>45</i>	<i>46</i>

Tabl 6-9 - Hunanddarpar - Defnydd Misol Unedau yn ôl Lleoliad Mewndirol - Annibynnol (%)

	Lleoliadol mewndirol Defnydd unedau (%)						
	2007	2008	2009	2010	2011	2012	2013
Ionawr	24	22	19	22	21	23	27
Chwefror	40	40	35	30	36	35	35
Mawrth	37	41	33	33	29	32	37
Ebrill	45	50	58	52	59	54	48
Mai	61	63	55	52	56	47	53
Mehefin	66	64	67	61	55	62	54
Gorffennaf	79	77	76	68	64	68	63
Awst	91	89	86	84	84	80	76
Medi	65	69	66	60	65	63	58
Hydref	56	55	49	43	45	52	49
Tachwedd	38	29	24	25	25	34	27
Rhagfyr	44	44	36	34	30	32	34
<i>Cyfartaledd blynyddol</i>	<i>54</i>	<i>54</i>	<i>50</i>	<i>47</i>	<i>47</i>	<i>50</i>	<i>47</i>

Roedd y cyfraddau cyfartalog blynyddol ar gyfer defnydd unedau hunanddarpar annibynnol yng Nghymru yn debyg iawn yn 2013 ar gyfer unedau mewn ardaloedd arfordirol ag ar gyfer

ardaloedd mewndirol (46% a 47% yn yr un drefn). Cyn 2012, cofnododd unedau mewn ardaloedd mewndirol gyfraddau cyfartalog blynyddol uwch ar gyfer defnydd unedau nag unedau mewndirol. Gostyngodd cyfradd gyfartalog flynyddol mewn lleoliadau mewndirol yn 2013 gan dri phwynt canran i 47%, yr un gyfradd â'r ffigurau a gofnodwyd yn 2010 a 2011. Roedd cyfradd gyfartalog flynyddol defnydd unedau ar gyfer unedau arfordirol yn 2013 (46%) yn debyg iawn i gyfradd 2012 ar gyfer yr unedau hyn (45%), er bod y ddau ffigur yma'n is na'r cyfraddau a gofnodwyd cyn 2012.

Ac eithrio Mehefin, cofnodwyd cynnydd ar gyfer unedau arfordirol a osodwyd yn annibynnol ym mhob mis yn ystod y cyfnod Mai i Hydref. Cofnodwyd y mwyaf o'r rhain ym Mai pan gofnodwyd cynnydd o ddeuddeg pwynt canran yn 2013 (i 56%), er bod y gyfradd yma'n parhau'n is na'r rhai a gofnodwyd rhwng 2007 a 2012. Yn dilyn gostyngiad yn 2012, gostyngodd cyfradd Chwefror 2013 i 43%, i gyfradd debyg i'r un a gofnodwyd yn 2008, 2009 a 2011.

Ar gyfer unedau mewndirol a osodwyd yn annibynnol, cafodd 2013 ddechrau gwell yn gyffredinol na 2012, gyda chynnydd wedi'i gofnodi yn Ionawr (pedwar pwynt canran), Mawrth (pum pwynt canran) a Mai (chwe phwynt canran). Fodd bynnag, cofnodwyd gostyngiadau bob mis o Fehefin i Dachwedd, gyda'r mwyaf wedi'i gofnodi yn Nhachwedd pan ostyngodd y gyfradd o 34% i 27%, gan ddychwelyd i lefel debyg i'r hyn a gofnodwyd yn 2010 a 2011.

Mae tablau 6-12 a 6-13 (islaw a throsodd) yn dangos cyfraddau cyfartalog defnydd ar gyfer 2013 ar gyfer gweithredwyr annibynnol ynghyd â data 2007 i 2012 gyda thueddiadau.

Tabl 6-10 - Hunanddarpar - Defnydd Misol Unedau yn ôl Lleoliad Arfordirol - CYFAN (%)

	Lleoliadau Arfordirol Defnydd Unedau (%)					
	2008	2009	2010	2011	2012	2013
Ionawr	21	24	23	28	39	26
Chwefror	44	43	33	44	46	39
Mawrth	47	40	39	39	54	45
Ebrill	55	51	58	66	57	46
Mai	66	70	60	71	50	69
Mehefin	72	76	72	70	71	60
Gorffennaf	78	85	81	78	71	75
Awst	93	95	93	92	83	89
Medi	72	79	77	77	68	72
Hydref	49	58	58	55	48	55
Tachwedd	23	21	25	25	33	30
Rhagfyr	42	34	29	29	38	34
<i>Cyfartaledd Blynyddol</i>	<i>55</i>	<i>56</i>	<i>54</i>	<i>56</i>	<i>55</i>	<i>54</i>

Table 6-11 - Hunanddarpar - Defnydd Misol Unedau yn ôl Lleoliad Mewndirol - CYFAN (%)

	Lleoliadau mewndirol Defnydd Unedau (%)					
	2008	2009	2010	2011	2012	2013
Ionawr	24	21	23	24	28	28
Chwefror	41	36	34	41	38	35
Mawrth	42	35	36	36	39	43
Ebrill	49	60	55	61	54	47
Mai	60	60	56	63	48	56
Mehefin	64	67	62	62	64	55
Gorffennaf	74	76	69	70	67	65
Awst	86	87	83	82	80	79
Medi	67	69	63	67	63	62
Hydref	50	50	45	47	52	52
Tachwedd	24	28	28	29	37	30
Rhagfyr	39	41	35	31	38	33
<i>Cyfartaledd Blynyddol</i>	<i>52</i>	<i>52</i>	<i>49</i>	<i>51</i>	<i>52</i>	<i>49</i>

Mae'r cyfraddau cyfartalog blynyddol ar gyfer defnydd unedau ar gyfer unedau arfordirol a hefyd fewndirol (pa ddull bynnag y'u gosodwyd) wedi dangos cryn dipyn o gysondeb dros y chwe blynedd ddiwethaf. Bu cyfartaledd blynyddol pob uned arfordirol yn yr ystod 54% i 56%, tra bu'r ystod ar gyfer unedau mewndirol yn 49% i 52%.

Roedd Mai yn fis pan gynyddodd cyfraddau defnydd ar gyfer unedau yn y ddau leoliad ond yn arbennig felly ar gyfer lleoliadau arfordirol. Yma roedd cyfradd 2013 o 69% yn 19 pwynt canran yn uwch na chyfradd 2012 o 50%. Cofnododd unedau arfordirol hefyd gynydd ar gyfer Gorffennaf (pedwar pwynt canran) ac Awst (chwe phwynt canran).

Dylid nodi fod nifer yr unedau y cyflwynir data ar ei gyfer yn amrywio ac felly y bu graddfa resymol o amrywiad rhwng blynyddoedd yn y cyfraddau defnydd misol.

6.4 Tariff yn ôl Defnydd

Cyflwynir cyfraddau cyfartalog defnydd yn ôl unedau ar gyfer unedau arfordirol a mewndirol yn Nhabl 6-14 islaw. Rhoddir cyfraddau misol defnydd unedau yn ôl tariff a ddadansoddwyd gan weithredwyr annibynnol/asiantaethau yn Atodiad 3a yr adroddiad.

Tabl 6-14 - Hunanddarpar - Defnydd Cyfartalog Misol Unedau yn ôl Tariff

	Tariff			
	Defnydd Unedau (%)			
	<£299.99	£300 -£499.99	£500 -£799.99	£800+
Ionawr	28	20	*	*
Chwefror	32	35	*	26
Mawrth	33	35	42	16
Ebrill	52	51	26	39
Mai	76	50	60	39
Mehefin	62	55	66	28
Gorffennaf	88	66	67	52
Awst	*	72	86	81
Medi	70	66	70	33
Hydref	43	50	62	43
Tachwedd	23	31	26	19
Rhagfyr	21	33	37	29
<i>Cyfartaledd Blynyddol</i>	38	47	58	43

*=sampl <5

Er fod cydberthyniad cliriach rhwng band tariff a chyfradd gyfartalog flynyddol defnydd unedau yn 2012, nid oedd data ar gyfer y rhai'n codi £800 neu fwy ar gael ar gyfer y flwyddyn honno oherwydd maint y sampl. Roedd digon o unedau yn y sampl i ddadansoddi'r data ar gyfer y grŵp yma, sydd wedi arwain at lai o batrwm clir yn nhermau cyfraddau defnydd a bandiau tariff.

Yn 2013, unedau'n codi £500-£799.99 gofnododd y gyfradd gyfartalog flynyddol uchaf ar gyfer defnydd unedau (58%), tra cofnododd rhai'n codi llai na £299.99 gyfartaledd blynyddol o 38%. Pan ddadansoddir hynny ar sail fisol, fodd bynnag, nid oedd y patrwm mor glir, gyda'r unedau yn y bandiau tariff isaf yn cofnodi cyfraddau cyfartalog uchaf ar gyfer defnydd unedau ym Mai a Gorffennaf.

6.5 Defnydd yn ôl graddiad

Dadansoddwyd cyfraddau defnydd ar gyfer unedau yn ôl eu haelodaeth o Gynllun Graddio Croeso Cymru. Mae Tabl 6-15 islaw'n dangos cyfraddau cyfartalog blynyddol defnydd unedau yn ôl graddiad.

Dylid nodi nad oedd gan unrhyw unedau yn arolwg eleni raddiad un seren. Hefyd, roedd maint y sampl ar gyfer unedau 2 seren yn llai nag ar gyfer y categorïau eraill felly dylid bod yn ofalus wrth drin y canlyniadau hyn.

Tabl 6-15 - Hunanddarpar - Defnydd Cyfartalog Misol Unedau yn ôl Graddiad (%)

	Graddiad Seren				
	Defnydd Unedau (%)				
	2 Seren	3 Seren	4 Seren	5 Seren	Heb raddiad
Ionawr	27	25	27	19	36
Chwefror	35	28	34	34	54
Mawrth	31	37	38	45	57
Ebrill	41	42	49	55	53
Mai	57	57	53	67	55
Mehefin	56	45	55	66	63
Gorffennaf	75	64	64	70	73
Awst	67	77	76	89	80
Medi	63	57	60	71	59
Hydref	55	39	49	56	55
Tachwedd	21	25	25	27	33
Rhagfyr	11	31	34	36	33
<i>Cyfartaledd Blynyddol</i>	<i>45</i>	<i>45</i>	<i>47</i>	<i>52</i>	<i>54</i>

O fewn cynllun graddiad Croeso Cymru, roedd cydberthyniad cyffredinol rhwng graddiad seren a chyfradd gyfartalog flynyddol defnydd unedau, fel y bu am nifer o flynyddoedd blaenorol. Cofnododd unedau gyda graddiad 2 neu 3 seren gyfartaledd blynyddol o 45% yr un, tra cofnodwyd cyfraddau o 47% a 52% ar gyfer rhai gyda graddiad 4 a 5 seren yn yr un drefn.

Cofnodwyd y cydberthyniad cliraf rhwng graddiad seren a chyfradd gyfartalog defnydd unedau ym mis Rhagfyr pan gofnododd unedau 2 seren gyfradd gyfartalog defnydd unedau o 11% o gymharu gyda 36% ar gyfer unedau 5 seren.

Roedd y gyfradd gyfartalog flynyddol uchaf ar gyfer defnydd unedau ar gyfer unedau heb eu graddio yn 2013, fel yn 2012. Roedd y cyfartaleddau misol yn tueddu i fod yn uwch nag unedau wedi'u graddio y tu allan i brif dymor yr haf, yn neilltuol ar ddechrau'r flwyddyn, pan gofnodwyd cyfraddau o 36% a 54% ar gyfer unedau heb eu graddio ar gyfer Ionawr a Chwefror yn yr un drefn.

7 Cartrefi Gwyliau Carafan

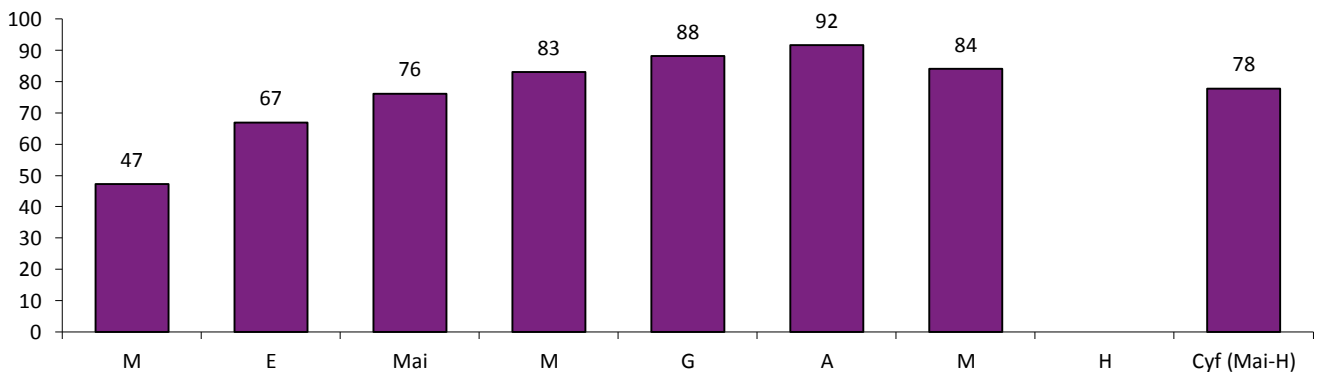
Mae'r adran yma'n cyflwyno'r wybodaeth a gasglwyd gan weithredwyr yn cynnig carafanau sefydlog (a/neu gabannau) ar osod. Caiff defnydd ei fesur drwy gysylltu nifer yr unedau a osodwyd yn ystod y cyfnod adrodd gyda chyfanswm y nifer oedd ar gael i'w gosod yn y cyfnod hwnnw.

Dylid nodi oherwydd maint bach samplau mewn nifer o categorïau, ni chyflwynwyd dadansoddiad yn ôl graddiad a hefyd ar gyfer safleoedd mewn ardaloedd mewndirol yn yr adroddiad yma. Yn ychwanegol, ni roddodd gweithredydd gyda sampl mawr o gartrefi gwyliau carafan ddata ar gyfer mis Hydref. Ni chyflwynwyd canlyniadau ar gyfer y mis yma oherwydd yr amrywiad yn y sampl.

7.1 Defnydd Misol Unedau

Mae ffigur 7-1 islaw'n cyflwyno'r cyfraddau defnydd misol ar gyfer cartrefi gwyliau carafán yn 2013.

Ffigur 7-1 – Cartrefi Gwyliau Carafan - Defnydd Misol Unedau – Cartrefi Gwyliau Carafan – 2013 (%)

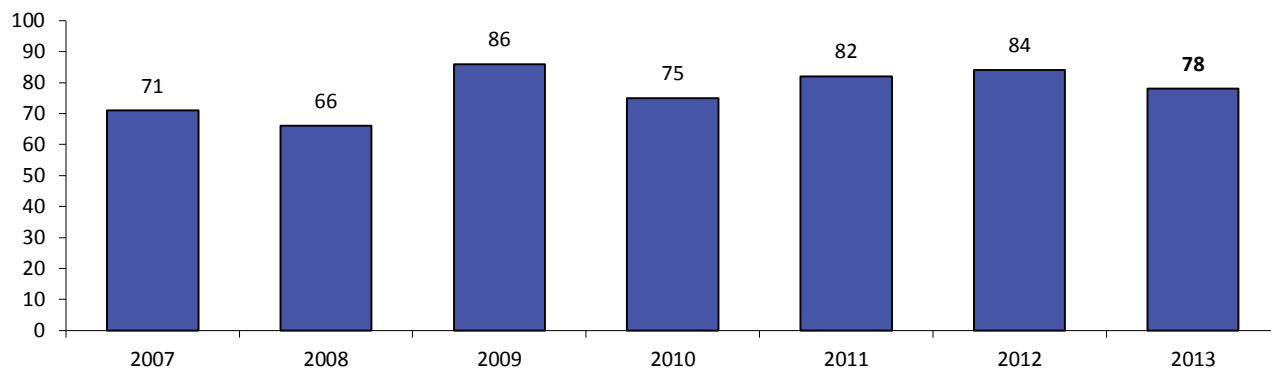


Mae amseriad cyfnod y Pasg wedi bod â dylanwad neilltuol ar y cyfraddau defnydd ar gyfer Cartrefi Gwyliau Carafan dros y blynyddoedd ac yn 2013, roedd penwythnos y Pasg ddiwedd mis Mawrth/dechrau Ebrill. Cofnodwyd cynnydd cyfatebol yn y gyfradd gyfartalog ar gyfer defnydd lleiniau a gynyddodd o 47% ym Mawrth i 67% yn Ebrill 2013. Cofnodwyd y cyfartaledd misol uchaf ar gyfer mis Awst (92%).

Ni chafwyd data ar gyfer mis Hydref gan weithredydd gyda nifer fawr o gartrefi gwyliau carafán. Ni chyflwynwyd canlyniadau ar gyfer y mis hwn oherwydd yr amrywiad yn y sampl.

Mae Ffigur 7-2 islaw'n cyflwyno cyfraddau defnydd cartrefi gwyliau carafán ar gyfer 2007 i 2013.

Ffigur 7-2 – Cartrefi Gwyliau Carafan – Cyfartaleddau rhanbarthol 2007 - 2013 (%)



Bu peth amrywiad yn y cyfartaledd tymhorol ar gyfer Cartrefi Gwyliau Carafan dros y saith mlynedd ddiwethaf, gyda'r amrywiad mwyaf rhwng 2008 (66%) a 2009 (86%). Mae cyfradd gyfartalog 2013 o 78% yn ostyngiad o chwe phwynt canran o 84% yn 2012 ond yn parhau i fod sawl pwynt yn uwch na nifer o flynyddoedd blaenorol.

Tabl 7-12 – Cartrefi Gwyliau Carafan - Defnydd Misol Unedau CYFAN

	Pob lleoliad							
	Defnydd Unedau (%)							
	2006	2007	2008	2009	2010	2011	2012	2013
Mawrth	*	*	*	52	33	19	42	47
Ebrill	62	56	45	72	79	80	80	67
Mai	57	67	60	81	78	79	80	76
Mehefin	58	71	71	85	84	80	86	83
Gorffennaf	70	65	73	86	83	86	86	88
Awst	88	90	87	96	91	93	85	92
Medi	72	77	71	88	64	85	91	84
Hydref	56	55	37	82	47	69	77	*
Cyfartaledd Mai i Hydref	67	71	66	86	75	82	84	78

Yn 2013, roedd y Pasg ddiwedd Mawrth/dechrau Ebrill. Cafodd y cyfnod yma'r effaith mwyaf ym Mawrth 2013 pan gofnodwyd cynnydd o bum pwynt canran o gyfradd gyfartalog defnydd unedau 2012 ar gyfer y mis yma (47% a 42% yn yr un drefn). Er y cofnodwyd cynnydd rhwng 2012 a 2013 am fisoedd allweddol yr haf o Orffennaf ac Awst (dau a saith pwynt canran yn yr un drefn), cofnodwyd gostyngiad o 13 pwynt canran yn Ebrill 2013 (o 80% yn 2012 i 67% yn 2013).

7.2 Defnydd yn ôl Lleoliad

Tabl 7-17 - Cartrefi Gwyliau Carafan - Defnydd Misol Unedau yn ôl Lleoliad Arfordirol (%)

	Lleoliadau arfordirol Defnydd Unedau (%)							
	2006	2007	2008	2009	2010	2011	2012	2013
Mawrth	*	*	*	56	37	19	44	48
Ebrill	62	57	52	74	81	84	84	69
Mai	57	67	63	83	81	83	86	79
Mehefin	58	73	74	88	87	83	90	86
Gorffennaf	70	66	75	89	85	88	89	90
Awst	90	92	84	94	91	93	87	94
Medi	93	80	73	90	64	87	93	90
Hydref	58	56	36	85	46	70	79	*
Cyfartaledd Mai i Hydref	68	72	68	88	76	84	87	81

*Ni chyflwynir data oherwydd amrywiad yn y sampl rhwng blynyddoedd

Gan adlewyrchu'r amrywiad mewn cyfartaleddau tymhorol ar y lefel gyffredinol, mae cyfraddau ar gyfer Cartrefi Gwyliau Carafan mewn lleoliadau arfordirol wedi dangos cryn dipyn o amrywiad dros yr wyth mlynedd diwethaf. Er y bu gostyngiad o chwe phwynt canran yn y gyfradd yma yn 2013 (81% o 87% yn 2012), mae'r gyfradd yma'n parhau i fod y drydedd uchaf a gofnodwyd ar gyfer y sector yma ers 2006.

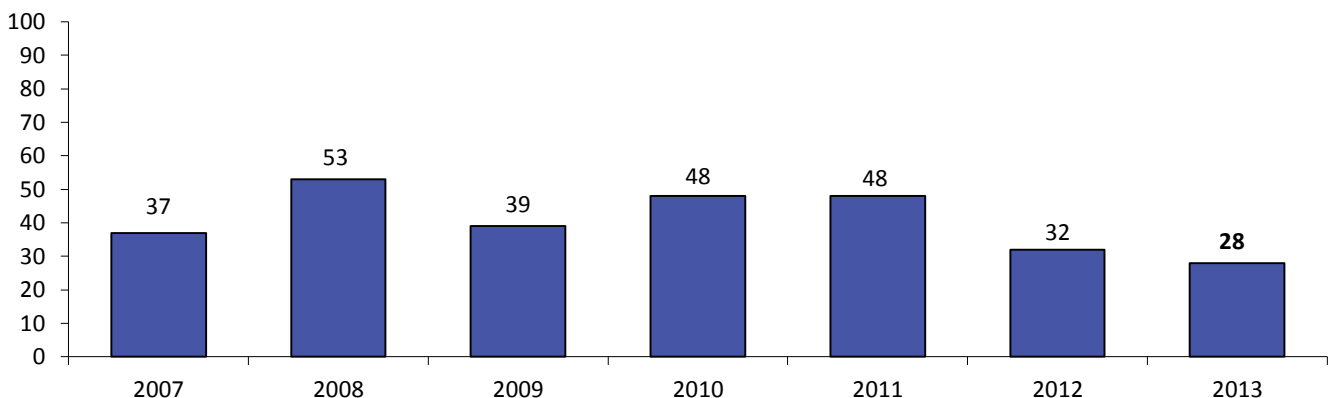
8 Parciau Carafanau Teithio a Gwersylla

Mae'r adran yma'n rhoi sylw i barciau sy'n cynnig lleiniau carafanau teithio a gwersylla. Mae'r elfen hon o'r arolwg yn cynnwys misoedd Mawrth i Hydref cynhwysol, gan adlewyrchu fod mwyafrif y safleoedd wedi cau yn ystod misoedd y gaeaf.

8.1 Defnydd Unedau Misol

Mae Ffigur 8-1 islaw'n cyflwyno cyfraddau defnydd tymhorol rhwng 2007 a 2013 ar gyfer parciau carafanau teithio a gwersylla. Oherwydd natur dymhorol y sector, ychydig iawn o ffurflenni a ddychwelwyd y tu allan i'r prif dymor twristiaeth. Gwneir sylwadau a chymariaethau yn yr adroddiad yma ar draws y tymor yn seiliedig ar y golofn yn dangos ffurflenni a ddychwelwyd rhwng Mai a Hydref.

Ffigur 8-1 - Carafanau Teithio - Defnydd Cyfartalog Tymhorol Lleiniau 2007 - 2013 (%)



Mae cyfradd gyfartalog Mai i Hydref wedi dangos peth amrywiad dros y blynyddoedd a ddylanwadwyd, yn rhannol, gan amrywiadau yn y sampl dros gyfnod. Mae cyfradd 2013 o 28% bedwar pwynt canran yn is na'r cyfartaledd tymhorol a gofnodwyd yn 2012 (32%), fodd bynnag mae hyn yn llai o ostyngiad na'r hyn a gofnodwyd rhwng 2011 a 2012 (16 pwynt canran).

Dylid nodi y dylid rhoi ystyriaeth i faint cymharol fach samplau ar gyfer y sector, ynghyd ag amrywiadau yn y rhai sy'n darparu data, wrth gymharu data. Yn ychwanegol, ni roddodd cyfranogydd gyda nifer fawr o safleoedd ddata ar ôl 2011, a dylid cadw hyn mewn cof wrth gymharu cyfartaleddau rhwng blynyddoedd.

Mae Tabl 8.1 trosodd yn dangos y data misol ar gyfer yr wyth mlynedd ddiwethaf, fodd bynnag fel y nodwyd yn flaenorol, ni roddwyd sylwadau ar amrywiadau misol ac mae angen gofal wrth eu trin.

Tabl 8-1 – Carafanau Teithio – Defnydd Misol Unedau CYFAN (%)

	Pob Lleoliad Defnydd Unedau (%)							
	2006	2007	2008	2009	2010	2011	2012	2013
Mawrth	*	*	*	12	9	11	9	12
Ebrill	29	28	24	27	24	41	18	13
Mai	29	34	52	35	36	41	20	26
Mehefin	37	34	51	35	47	49	33	27
Gorffennaf	53	42	61	45	60	59	39	42
Awst	67	62	73	61	69	65	52	49
Medi	27	31	44	32	45	42	25	24
Hydref	16	18	37	25	33	30	14	15
Cyfartaledd Mai i Hydref	38	37	53	39	48	48	32	28

* Sampl yn rhy fach i'w ddadansoddi

8.2 Defnydd yn ôl Lleoliad

Dadansoddwyd data defnydd ar gyfer parciau carafanau teithio a gweryslla mewn lleoliadau arfordirol a mewndirol. Mae tablau 8-2 a 8-3 islaw a throsodd yn dangos y cyfraddau defnydd ar gyfer parciau carafanau teithio a gweryslla yn 2013 ynghyd â data hanesyddol gyda thuaddiadau.

Tabl 8-2 – Carafanau Teithio - Defnydd Misol Unedau yn ôl Lleoliad Arfordirol (%)

	Lleoliadau arfordirol Defnydd unedau (%)							
	2006	2007	2008	2009	2010	2011	2012	2013
Mawrth	*	*	*	9	10	8	14	14
Ebrill	32	28	21	25	26	28	21	14
Mai	32	37	50	40	31	26	21	30
Mehefin	40	37	47	41	49	36	36	27
Gorffennaf	61	46	60	61	51	48	47	51
Awst	76	72	76	80	70	66	65	65
Medi	29	33	36	38	37	29	25	24
Hydref	15	17	42	22	21	13	19	15
Cyfartaledd Mai i Hydref	42	40	52	47	43	36	37	33

* Sampl yn rhy fach i'w ddadansoddi

Tabl 3 – Carafanau Teithio - Defnydd Misol Unedau yn ôl Lleoliad Mewndirol (%)

	Lleoliadau mewndirol Defnydd Unedau (%)							
	2006	2007	2008	2009	2010	2011	2012	2013
Mawrth	*	*	*	15	6	14	6	12
Ebrill	24	28	30	22	22	47	17	13
Mai	24	29	56	29	36	49	20	24
Mehefin	30	30	59	26	39	56	31	27
Gorffennaf	36	34	62	28	64	64	32	37
Awst	44	45	68	38	68	64	41	41
Medi	23	28	48	19	48	49	24	23
Hydref	16	21	37	18	38	36	9	15
Cyfartaledd Mai i Hydref	29	31	55	26	49	53	27	26

Dros y blynyddoedd, mae'r cyfartaleddau tymhorol ar gyfer lleoliadau mewndirol wedi dangos mwy o amrywiad na'r rhai a gofnodwyd gan safleoedd mewn lleoliadau arfordirol. Fodd bynnag, roedd yr amrywiad yn y cyfartaleddau tymhorol ar gyfer safleoedd mewndirol yn fach iawn rhwng 2012 a 2013 (27% a 26%) gyda rhai mewn lleoliadau arfordirol wedi cofnodi gostyngiad o bedwar bwynt canran rhwng 2012 a 2013 (37% i 33%).

Dylid nodi fod angen gofal wrth ddehongli'r canlyniadau oherwydd bod maint samplau ar gyfer yr ardaloedd hyn. Yn ychwanegol ni chafwyd data ar ôl 2011 gan gyfranogydd gyda nifer fawr o safleoedd. Dylid rhoi ystyriaeth i feintiau cymharol fach samplau ar gyfer y sector, ynghyd ag amrywiadau yn y rhai sy'n darparu data, wrth gymharu data.

8.3 Defnydd yn ôl Graddiad

Dadansoddwyd cyfraddau defnydd yn ôl eu haelodaeth o Gynllun Graddiad Croeso Cymru. Oherwydd maint bach y sampl y tu allan i fisoedd brig yr haf o Fai i Hydref, cyflwynwyd yr wybodaeth islaw yn seiliedig ar y cyfnod llawn.

Mae Tabl 8-4 islaw'n dangos cyfraddau cyfartalog blynyddol defnydd unedau yn ôl graddiad a chyfraddau defnydd misol yn ôl graddiad. Dylid nodi nad oedd gan unrhyw safleoedd yn arolwg eleni raddiad un seren neu bum seren.

Tabl 8-4 – Carafanau Teithio - Defnydd Cyfartalog Misol Unedau yn ôl Graddiad (%)

	Graddiad Seren Defnydd Unedau (%)		
	2-3 seren	4 seren	Heb raddiad
Mawrth	24	5	*
Ebrill	30	9	7
Mai	38	24	19
Mehafin	38	23	13
Gorffennaf	52	48	18
Awst	61	58	28
Medi	27	26	18
Hydref	25	10	11
Cyfartaledd Mai i Hydref	37	28	18

* Sampl rhy fach ar gyfer dadansoddiad

Fel yn 2012, o fewn cynllun graddiad Croeso Cymru, safleoedd gyda graddiad seren is gofnododd y cyfartaledd Mai i Hydref uchaf yn 2013. Cofnododd safleoedd gyda graddiad 2 neu 3 seren gyfartaledd tymhorol o 37% o gymharu gyda 28% ar gyfer rhai gyda graddiad 4 seren. Cofnodwyd y cyfartaledd tymhorol isaf ar gyfer 2013 ar gyfer safleoedd heb eu graddio, gyda chyfradd o 18% wedi'i gofnodi ar gyfer y safleoedd hyn.

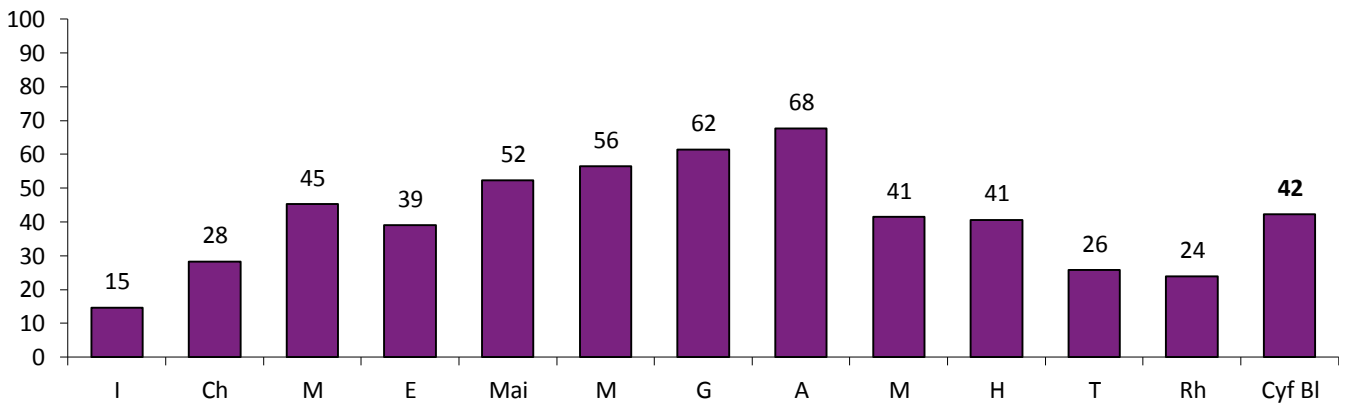
Dylid ystyried maint cymharol fach y samplau ar gyfer y sector, ynghyd â'r amrywiadau yn y rhai a roddodd ddata, wrth gymharu data.

9 Hostelau a Thai Bynciau

9.1 Defnydd Misol Gwelyau

Mae Ffigur 9-1 a gyflwynir islaw'n cyflwyno defnydd blynyddol misol a blynyddol hostelau a thai bynciau ar draws Cymru yn 2013.

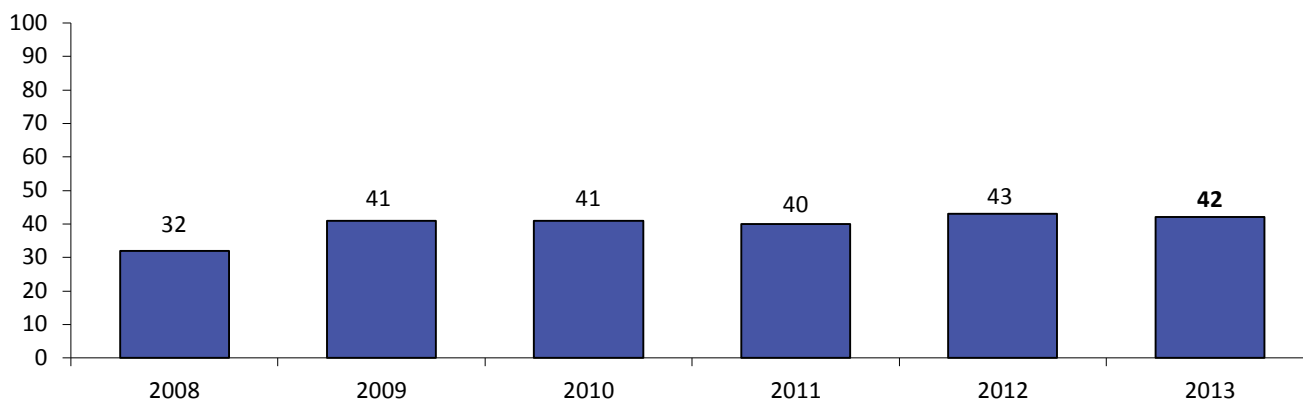
Ffigur 9-1 - Hostelau a Thai Bynciau - Defnydd Misol Gwelyau ac Ystafelloedd - 2013 (%)



Roedd cyfradd gyfartalog flynyddol defnydd gwelyau ar gyfer Hostelau a Thai Bynciau yn 42% yn 2013. Pan y'u dadansoddir yn ôl mis, roedd y patrwm sefydledig defnydd tymhorol eto'n amlwg gyda chyfradd o 15% wedi'i gofnodi yn Ionawr a gododd i frig o 68% yn Awst cyn gostwng i 24% yn Rhagfyr.

Bu cynnydd mawr yng nghyfradd gyfartalog defnydd gwelyau rhwng Chwefror a Mawrth (o 28% i 45%), efallai oherwydd amseriad cyfnod gwyliau'r Pasg a oedd ddiwedd Mawrth/dechrau Ebrill yn 2013. Bu hefyd ostyngiad sylweddol yn y gyfradd gyfartalog defnydd a gofnodwyd ym Medi (41%) o gymharu gyda chyfradd Awst (68%).

Ffigur 9-2 – Hostelau a Thai Bynciau - Defnydd Cyfartalog Blynyddol Gwelyau –2008-2013 (%)



Ers 2009, bu cryn dipyn o gysondeb yng nghyfradd gyfartalog flynyddol defnydd gwelyau a gofnodwyd ar gyfer Hostelau a Thai Bynciau. Mae cyfradd 2013 o 42% yn agos iawn at yr hyn a gofnodwyd yn 2012 (43%).

Tabl 9-1 - Hostelau – Defnydd cyfartalog misol gwelyau (%)

	Defnydd Cyfartalog Gwelyau					
	2008	2009	2010	2011	2012	2013
Ionawr	15	17	14	16	14	15
Chwefror	23	27	27	28	29	28
Mawrth	29	34	32	28	39	45
Ebrill	37	49	48	54	50	39
Mai	48	52	50	50	46	52
Mehefin	52	53	55	53	64	56
Gorffennaf	50	68	64	62	65	62
Awst	50	60	66	61	67	68
Medi	30	40	44	42	43	41
Hydref	34	43	41	39	42	41
Tachwedd	12	23	24	22	26	26
Rhagfyr	8	22	23	23	26	24
<i>Cyfartaledd blynyddol</i>	32	41	41	40	43	42

Cafodd amseriad cyfnod y Pasg (diwedd Mawrth/dechrau Ebrill) effaith gadarnhaol ar gyfradd gyfartalog defnydd gwelyau ym Mawrth 2013 gyda chynnydd o chwe phwynt canran ar gyfradd 2012 (39% i 45%). Fodd bynnag, cofnodwyd gostyngiad o 11 pwynt canradd yn Ebrill (50% yn 2012 i 39% yn 2013). Ar gyfer y rhan fwyaf o fisoedd eraill, roedd cyfraddau 2013 yn debyg i'r flwyddyn flaenorol, ac eithrio mis Mai pan gofnodwyd cynnydd o chwe phwynt canran.

9.2 Defnydd Tramor

Ar y ffurflen defnydd misol, gofynnir i weithredwyr hostelau¹ ddynodi nifer y gwesteion sy'n aros yn yr hostel bob nos a'u dinasyddiaeth; un ai'r Deyrnas Unedig neu dramor. Dylid nodi nad yw pob sefydliad yn rhoi'r wybodaeth yma - yn 2013, derbyniwyd 198 ffurflen gyda data tramor (55%).

Tabl 9-2 - Hostelau - Canran Nosweithiau Gwely Tramor (%)

	Canran nosweithiau gwely tramor					
	2008	2009	2010	2011	2012	2013
Ionawr	23	28	17	31	14	18
Chwefror	11	10	21	21	16	10
Mawrth	12	17	10	12	17	13
Ebrill	10	12	9	10	9	12
Mai	11	11	13	10	10	11
Mehefin	6	14	9	9	8	11
Gorffennaf	21	21	18	21	17	19
Awst	13	14	14	14	13	15
Medi	19	13	11	11	15	13
Hydref	12	7	13	12	12	11
Tachwedd	16	18	14	7	13	23
Rhagfyr	13	16	16	19	12	20
<i>Cyfartaledd blynyddol</i>	<i>14</i>	<i>15</i>	<i>14</i>	<i>15</i>	<i>13</i>	<i>14</i>

Ar hyd y blynyddoedd bu cryn dipyn o amrywiad yn y canran o nosweithiau gwely tramor o'u dadansoddi yn ôl mis, tra bod y gyfradd gyfartalog flynyddol ar gyfer defnydd ystafelloedd wedi parhau'n gymharol gyson (yn yr ystod 13% i 15%).

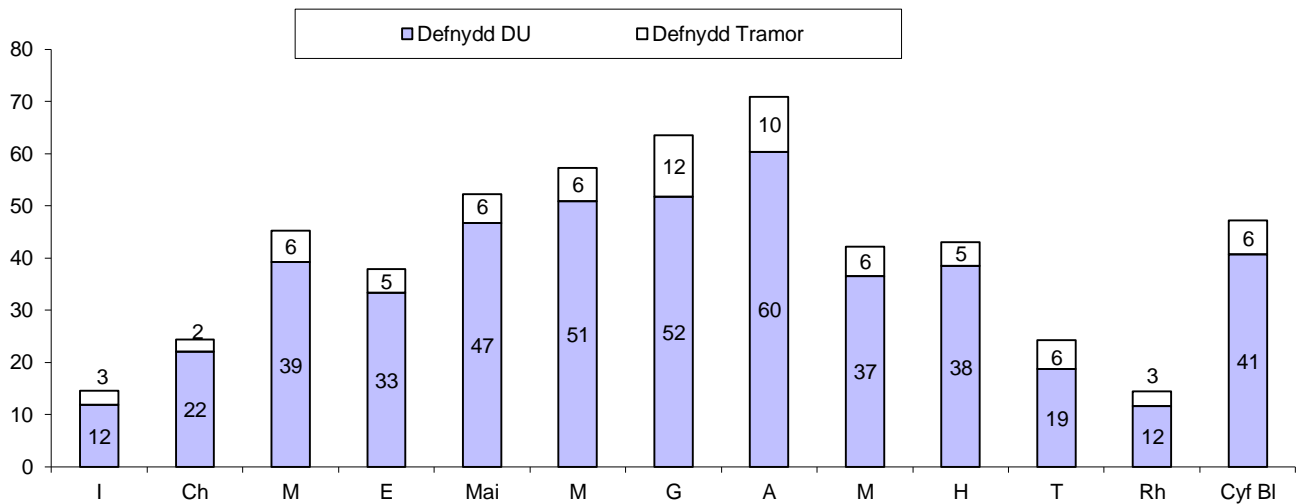
Rhwng 2012 a 2013, cofnodwyd gostyngiadau ar gyfer Chwefror a Mawrth (chwech a phedwar pwynt canran yn yr un drefn). Daeth y flwyddyn i ddiwedd cadarnhaol, fodd bynnag, gyda chynnydd o ddeg pwynt canran wedi'i gofnodi ar gyfer cyfradd nosweithiau gwely tramor rhwng 2012 a 2013, tra cynyddodd cyfradd Rhagfyr o 12% yn 2012 i 20% yn 2013.

Dylid nodi fod y canran o nosweithiau gwely tramor yn cyfeirio at nifer y nosweithiau a dreuliyd gan westeion tramor fel canran o gyfanswm nifer y nosweithiau gwely a werthwyd.

Mae Ffigur 9-3 (trosodd) yn dangos y cyfraddau cyfartalog misol ar gyfer defnydd ystafelloedd ar gyfer gwesteion o'r Deyrnas Unedig a gwestion tramor. Dylid nodi na wnaeth pob sefydliad ddarparu rhaniad yn ôl tarddiad.

¹ Ni ofynnir i weithredwyr tai bynciau wahaniaethu rhwng ymwelwyr o'r Deyrnas Unedig a gwesteion tramor.

Ffigur 9-3 - Hostelau a Thai Bynciau - Defnydd Gwelyau Tramor a DU (%)



Fel mewn blynyddoedd blaenorol, roedd cyfraddau cyfartalog misol defnydd gwelyau'r DU yn uwch na nosweithiau gwely tramor ar gyfer pob mis, gyda'r gwahaniaeth mwyaf wedi'i gofnodi yn Awst (50 pwynt canran). Roedd cyfradd gyfartalog flynyddol defnydd gwelyau yn 41% o gymharu gyda chyfradd o 6% ar gyfer nosweithiau gwely tramor.

Dylid nodi fod defnydd gwelyau tramor yn cyfeirio at nifer y nosweithiau gwely tramor fel canran o gyfanswm nifer y lleoedd gwely sydd ar gael.

9.3 Defnydd yn ôl Lleoliad

Dadansoddwyd data defnydd ar gyfer hostelau mewn lleoliadau arfordirol a mewndirol. Mae Tabl 9-3 islaw'n dangos cyfraddau defnydd ar gyfer gwestai yn y ddau leoliad.

Tabl 9-3 - Hostelau a Thai Bynciau - Defnydd Misol Gwelyau yn ôl Lleoliad Hostelau a Thai Bynciau (%)

	Lleoliadau arfordirol	Lleoliadau mewndirol
	Defnydd Gwelyau (%)	Defnydd Gwelyau (%)
Ionawr	13	16
Chwefror	27	29
Mawrth	46	45
Ebrill	32	44
Mai	54	51
Mehefin	54	58
Gorffennaf	63	60
Awst	72	64
Medi	41	42
Hydref	37	44
Tachwedd	19	32
Rhagfyr	22	26
Cyfartaledd Mai - Hydref	54	54
Cyfartaledd Blynyddol	41	43

Cofnododd sefydliadau mewn lleoliadau arfordirol a mewndirol yr un cyfraddau cyfartalog ar gyfer Mai i Hydref yn 2013 (54%) yr un, gyda chyfran gyfartalog flynyddol ychydig yn uwch ar gyfer rhai mewn ardaloedd mewndirol o gymharu â lleoliadau arfordirol (41% a 41% yn yr un drefn).

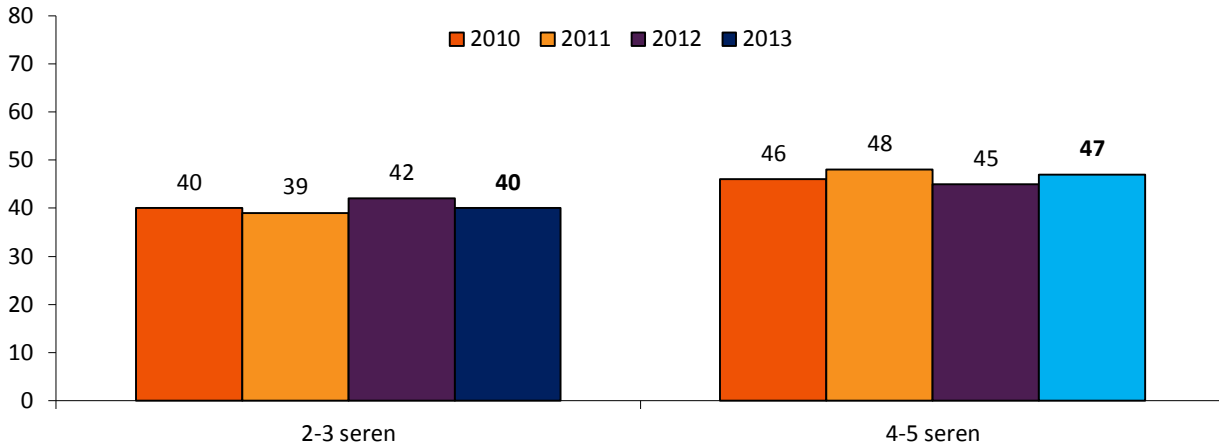
Cofnododd sefydliadau arfordirol gyfraddau cyfartalog uwch ar gyfer defnydd gwelyau ym misoedd allweddol yr haf o Orffennaf ac Awst (63% a 72% yn yr un drefn), tra cofnododd sefydliadau mewndirol gyfraddau uwch ar gyfer nifer o'r misoedd ysgwydd yn 2013.

Dylid nodi fod y sampl yn isel ac felly dylid ystyried hynny wrth ddadansoddi'r canlyniadau.

9.4 Defnydd yn ôl Graddiad

Cafodd cyfraddau defnydd ar gyfer hostelau a thai bynciau eu dadansoddi yn ôl eu haelodaeth o Gynllun Graddiad Croeso Cymru. Mae Ffigur 9-4 islaw'n dangos cyfraddau cyfartalog blynyddol defnydd unedau yn ôl graddiad.

Ffigur 9-3 – Hostelau a Thai Bynciau - Defnydd Cyfartalog Blynyddol Gwelyau yn ôl Graddiad (%)



Fel mewn blynyddoedd blaenorol, roedd perthynas gadarnhaol yn parhau rhwng lefel y graddiad a lefel defnydd ar gyfer y sector Hostelau a Thai Bynciau yn 2013. Cofnododd sefydliadau gyda graddiad 4-5 seren gyfradd gyfartalog flynyddol defnydd o 47% o gymharu gyda chyfradd o 40% ar gyfer rhai gyda graddiad 2 neu 3 seren. Cofnododd Hostelau a Thai Bynciau yn y band graddiad uwch gynnydd bychan yn eu defnydd cyfartalog blynyddol o unedau (2 bwynt canran o 45% yn 2012).

Dylid nodi nad oedd gan unrhyw sefydliadau raddiad 1 seren yn arolwg eleni. Hefyd, dylid bod yn ofalus wrth ddehongli'r canlyniadau oherwydd maint bach y sampl.

Atodiad 1 – Gwestai

Atodiad 1a - Gwestai: Defnydd Gwelyau - cyfartaleddau misol (%)

	Defnydd gwelyau										
	2003	2004	2005	2006	2007	2008	2009	2010	2011	2012	2013
Ionawr	25	24	25	24	26	25	26	26	27	26	27
Chwefror	33	33	33	35	35	34	33	35	35	34	38
Mawrth	36	36	37	35	37	38	34	36	38	42	40
Ebrill	43	41	41	44	44	40	42	45	45	44	44
Mai	48	48	46	49	50	49	46	47	46	45	49
Mehefin	47	48	49	50	51	47	48	50	49	50	48
Gorffennaf	52	53	52	56	53	52	52	54	50	50	54
Awst	59	56	56	60	60	55	56	57	52	58	59
Medi	50	51	51	55	54	51	50	52	49	54	50
Hydref	43	42	42	45	45	45	45	45	45	45	44
Tachwedd	34	35	34	37	38	38	36	35	38	37	42
Rhagfyr	31	33	32	34	34	33	34	29	31	37	35
Cyfartaledd Blynyddol	42	42	42	44	44	43	42	43	42	44	45

Atodiad 1b – Gwestai: Defnydd Ystafelloedd 2013 (%)

	Defnydd misol gwelyau 2013												
	Ion	Chw	Maw	Ebr	Mai	Meh	Gor	Awst	Medi	Hyd	Tach	Rhag	Cyf
Cymru gyfan	27	38	40	44	49	48	54	59	50	44	42	35	45
Gogledd Cymru	28	44	43	51	55	54	59	67	55	46	44	34	49
Canolbarth Cymru	24	34	38	41	48	44	52	54	47	42	31	27	41
De Ddwyrain Cymru	29	39	40	42	46	46	51	51	45	45	48	38	43
De Orllewin Cymru	18	30	36	39	46	46	54	61	51	39	29	31	41
1-3 ystafell	-	-	-	-	-	-	-	-	-	-	-	-	-
4-10 ystafell	26	31	34	34	51	50	56	63	49	39	34	35	43
11-25 ystafell	22	42	40	42	49	44	51	59	48	38	40	30	42
26-50 ystafell	27	40	41	47	49	49	56	59	51	44	39	33	45
51-100 ystafell	26	41	42	45	50	51	61	64	55	54	43	37	47
Dros 100 ystafell	31	37	41	48	49	48	50	51	48	42	50	38	45
Dan £20	-	-	-	-	-	-	-	-	-	-	-	-	-
£20-£29.99	*	*	*	*	*	*	*	*	*	*	*	*	*
£30-£39.99	16	26	35	39	48	46	49	49	45	35	37	*	39
£40-£49.99	15	23	37	41	43	34	42	51	47	34	42	30	37
£50-£59.99	28	42	39	51	51	50	56	59	50	46	42	29	45
£60 a throsodd	29	41	41	45	50	50	56	61	51	46	43	37	46
Heb raddiad	27	33	36	40	50	44	50	53	42	36	44	36	42
1 seren	-	-	-	-	-	-	-	-	-	-	-	-	-
2 seren	36	41	43	44	46	52	53	55	50	45	46	*	47
3 seren	22	36	38	43	47	45	54	60	50	42	37	31	42
4 seren	30	41	43	47	50	51	54	57	51	49	43	36	46
5 seren	40	51	51	51	58	63	67	73	65	59	52	39	57
Dinas/tref fawr	31	39	40	45	47	48	51	52	47	44	49	39	44
Gwledig/pentref	25	34	36	39	50	46	52	57	47	43	37	32	42
Glan môr	28	46	44	48	56	55	63	70	57	48	41	35	50
Tref fach	19	30	41	42	42	41	49	57	50	40	31	29	39

* Maint sampl yn rhy fach i'w ddadansoddi
 - Ni ddychwelwyd ffurflenni

Atodiad 1c - Gwestai: Defnydd Ystafelloedd 2012 (%)

	Defnydd misol ystafelloedd 2013												
	Ion	Chw	Maw	Ebr	Mai	Meh	Gor	Awst	Medi	Hyd	Tach	Rhag	Cyf
Cymru gyfan	40	54	56	60	66	68	72	74	69	62	59	50	61
Gogledd Cymru	39	53	56	63	70	70	75	80	72	59	57	44	63
Canolbarth Cymru	33	43	48	51	63	60	68	66	60	55	43	36	52
De Ddwyrain Cymru	47	64	62	62	67	72	73	71	70	72	72	63	66
De Orllewin Cymru	29	39	42	48	57	58	66	69	64	48	42	42	50
1-3 ystafell	-	-	-	-	-	-	-	-	-	-	-	-	-
4-10 ystafell	36	40	42	39	62	64	70	71	57	47	44	44	52
11-25 ystafell	32	43	47	50	59	56	61	68	60	50	50	40	52
26-50 ystafell	40	56	54	59	64	65	72	71	69	61	58	43	59
51-100 ystafell	41	58	57	67	71	72	78	77	71	73	61	49	65
Dros 100 ystafell	48	64	68	70	73	80	80	78	79	72	74	67	71
Dan £20	-	-	-	-	-	-	-	-	-	-	-	-	-
£20-£29.99	*	*	*	*	*	*	*	*	*	*	*	*	*
£30-£39.99	25	38	46	48	59	56	60	60	59	32	48	*	49
£40-£49.99	29	43	55	63	71	64	72	72	67	54	51	38	57
£50-£59.99	40	51	48	59	66	64	68	67	63	60	54	36	56
£60 a throsodd	43	58	58	61	67	71	74	76	72	66	63	56	64
Heb raddiad	45	57	57	56	65	66	72	72	66	59	63	61	62
1 seren	-	-	-	-	-	-	-	-	-	-	-	-	-
2 seren	50	58	58	58	74	78	80	72	68	63	62	*	65
3 seren	35	48	52	61	66	67	73	75	70	59	54	41	59
4 seren	41	54	54	56	61	63	67	67	63	64	57	47	58
5 seren	54	70	70	64	73	81	79	83	80	77	77	71	74
Dinas/tref fawr	49	67	64	64	69	77	78	75	76	73	75	67	69
Gwledig/pentref	36	46	45	50	60	58	63	66	58	54	49	40	52
Glan môr	35	50	54	58	67	67	74	78	70	58	51	43	60
Tref fach	35	45	54	70	69	68	71	73	71	58	52	42	60

* Maint sampl yn rhy fach i'w ddadansoddi

- Ni ddychwelwyd ffurflenni

Atodiad 2 - Tai Llety / Gwely a Brecwast

Atodiad 2a – Tai Llety/Gwely a Brecwast: Tueddiadau mewn Cyfraddau Defnydd Gwelyau - Cyfartaleddau Misol (%)

	Defnydd gwelyau										
	2003	2004	2005	2006	2007	2008	2009	2010	2011	2012	2013
Ionawr	13	14	17	12	12	11	13	10	10	10	8
Chwefror	20	21	21	20	20	18	18	17	16	14	17
Mawrth	23	21	27	20	21	24	20	20	19	21	21
Ebrill	37	36	30	35	33	25	31	31	33	29	23
Mai	43	41	39	41	40	38	37	34	33	33	36
Mehefin	41	47	47	46	43	36	39	40	39	40	37
Gorffennaf	50	54	53	56	47	45	46	42	43	40	48
Awst	63	64	64	62	57	52	51	47	53	46	49
Medi	42	46	48	45	43	38	41	39	38	38	36
Hydref	30	34	33	32	31	30	30	31	25	25	24
Tachwedd	21	20	17	19	20	17	18	18	16	15	17
Rhagfyr	17	18	14	19	15	15	15	13	10	10	15
Cyfartaledd Blynnyddol	34	35	35	34	33	29	30	29	28	27	28

Atodiad 2b - Tai Llety/Gwely a Brecwast: Defnydd misol gwelyau 2013 (%)

	Defnydd misol gwelyau 2013												
	Ion	Ch	Maw	Ebr	Mai	Meh	Gor	Awst	Medi	Hy	Tach	Rhag	Cyf
Cymru gyfan	8	17	21	23	36	37	48	49	36	24	17	15	28
Gogledd Cymru	6	16	19	24	39	38	49	55	39	27	18	19	29
Canolbarth Cymru	6	13	15	22	34	32	44	47	32	22	13	9	25
De Ddwyrain Cymru	12	23	18	20	26	26	34	26	29	16	14	14	22
De Orllewin Cymru	7	18	29	25	44	48	61	66	45	29	23	17	36
1-3 ystafell	8	12	17	21	38	36	43	48	33	22	16	14	26
4-10 ystafell	7	17	21	24	37	38	52	53	38	26	18	14	30
11-25 ystafell	*	*	*	*	*	*	*	*	*	*	*	-	*
26-50 ystafell	*	*	*	*	*	*	-	-	*	-	-	*	*
51-100 ystafell	-	-	-	-	-	-	-	-	-	-	-	-	-
Over 100 ystafell	-	-	-	-	-	-	-	-	-	-	-	-	-
Dan £20	-	-	-	-	-	-	-	-	-	-	-	-	-
£20-£29.99	6	14	11	29	31	21	28	22	15	12	13	*	17
£30-£39.99	8	17	22	22	35	36	49	49	36	24	16	15	28
£40-£49.99	5	8	18	18	36	36	40	41	36	24	21	14	27
£50-£59.99	9	28	19	30	41	45	59	60	40	26	20	7	32
£60 a throsodd	*	*	*	33	46	52	63	78	*	*	*	*	*
Heb raddiad	*	*	8	15	27	21	37	39	33	20	*	*	21
1 seren	*	*	*	*	*	*	*	*	-	-	*	*	*
2 seren	*	*	*	*	*	*	*	*	*	*	*	*	*
3 seren	7	18	18	21	27	27	36	36	27	17	19	6	23
4 seren	7	14	23	22	42	44	54	54	39	28	22	19	31
5 seren	9	18	21	30	44	49	58	70	44	25	12	18	33
Dinas/tref fawr	*	*	*	*	*	*	*	*	*	*	*	*	*
Gwledig/pentref	6	16	19	19	34	35	45	46	35	24	18	15	27
Glan môr	8	14	21	26	43	46	60	63	35	17	7	6	34
Tref fach	9	15	21	26	41	41	48	50	43	33	21	13	30

* Maint sampl yn rhy fach i'w ddadansoddi
 - Ni ddychwelwyd ffurflenni

Atodiad 2c - Tai Llety/Gwely a Brecwast: Defnydd Ystafelloedd 2013 (%)

	Defnydd misol ystafelloedd 2013												
	Ion	Ch	Maw	Ebr	Mai	Meh	Gor	Awst	Medi	Hy	Tach	Rhag	Cyf
Cymru gyfan	12	21	26	30	44	44	55	57	45	30	22	19	35
Gogledd Cymru	9	23	24	28	44	45	56	63	47	34	23	24	35
Canolbarth Cymru	12	18	21	30	42	43	54	57	40	29	18	12	32
De Ddwyrain Cymru	17	21	24	29	32	34	40	31	38	21	18	18	28
De Orllewin Cymru	9	23	34	33	55	55	67	73	55	36	26	21	43
1-3 ystafell	11	18	24	26	44	45	51	57	40	28	20	18	33
4-10 ystafell	10	21	26	32	45	44	57	60	48	32	22	18	36
11-25 ystafell	*	*	*	*	*	*	*	*	*	*	*	-	*
26-50 ystafell	*	*	*	*	*	*	-	-	*	-	-	*	*
51-100 ystafell	-	-	-	-	-	-	-	-	-	-	-	-	-
Over 100 ystafell	-	-	-	-	-	-	-	-	-	-	-	-	-
Dan £20	-	-	-	-	-	-	-	-	-	-	-	-	-
£20-£29.99	10	17	17	44	37	27	33	24	21	13	19	*	22
£30-£39.99	12	21	28	29	43	43	55	57	45	30	20	19	34
£40-£49.99	7	12	22	22	43	47	50	52	44	34	27	22	34
£50-£59.99	14	42	29	39	51	57	71	72	52	33	25	9	40
£60 a throsodd	*	*	*	39	51	54	70	81	*	*	*	*	*
Heb raddiad	*	*	11	17	32	25	40	44	43	26	*	*	26
1 seren	*	*	*	*	*	*	*	*	-	-	*	*	*
2 seren	*	*	*	*	*	*	*	*	*	*	*	*	*
3 seren	11	26	25	33	37	39	47	45	36	25	27	9	31
4 seren	11	19	28	27	48	51	61	64	49	35	26	25	37
5 seren	12	21	23	34	48	51	62	74	47	27	13	20	36
Dinas/tref fawr	*	*	*	*	*	*	*	*	*	*	*	*	*
Gwledig/pentref	9	20	23	24	41	41	51	54	44	30	22	20	32
Glan môr	11	17	26	31	47	55	70	73	45	21	9	7	40
Tref fach	14	22	36	42	56	58	62	61	60	45	27	17	41

* Maint sampl yn rhy fach i'w ddadansoddi
 - Ni ddychwelwyd ffurflenni

Atodiad 3 – Hunanddarpar

Atodiad 3a – Cyfartaleddau Bythynnod a Rhandai Hunanddarpar (%)

	<=£299.99		£300 - £499.99	
	Defnydd Uned (%)	Sampl	Defnydd Uned (%)	Sampl
Ionawr	28	36	20	26
Chwefror	32	29	35	36
Mawrth	33	26	35	43
Ebrill	52	23	51	52
Mai	76	10	50	38
Mehefin	62	10	55	50
Gorffennaf	88	7	66	30
Awst	*	*	72	27
Medi	70	18	66	49
Hydref	43	21	50	58
Tachwedd	24	39	31	30
Rhagfyr	21	13	33	27
<i>Cyfartaledd Mai-Hydref</i>	63	11	58	42
<i>Cyfartaledd Ion-Rhagfyr</i>	38	19	47	39

Parhad drosodd ...

	£500 - £799.99		£800 +	
	Defnydd Uned (%)	Sampl	Defnydd Uned (%)	Sampl
Ionawr	*	*	*	*
Chwefror	*	*	26	5
Mawrth	42	20	16	7
Ebrill	25	11	39	7
Mai	60	38	39	11
Mehefin	66	21	28	8
Gorffennaf	67	47	52	22
Awst	87	37	82	26
Medi	70	28	32	5
Hydref	62	17	43	7
Tachwedd	26	10	19	6
Rhagfyr	37	26	29	12
<i>Cyfartaledd Mai-Hydref</i>	69	31	54	13
<i>Cyfartaledd Ionawr-Rhagfyr</i>	58	22	43	10