

RHIF YMCHWIL GYMDEITHASOL:
01/2017
DYDDIAD CYHOEDDI:
16/01/2017

Arolwg Cenedlaethol Cymru

Crynodeb o adborth defnyddwyr:
Opsynau ar gyfer allbynnau Arolwg
Cenedlaethol 2016-17

Barn yr ymchwilydd a fynegir yn yr adroddiad hwn ac nid o reidrwydd barn Llywodraeth Cymru.

I gael rhagor o wybodaeth, cysylltwch â:

Silvia Manclossi

Tîm Arolwg Cenedlaethol

Llywodraeth Cymru

Parc Cathays

Caerdydd

CF10 3NQ

Ffôn: 029 2082 6685

E-bost: silvia.manclossi@cymru.gsi.gov.uk

Tabl cynnwys

Crynodeb Gweithredol.....	2
1. Cyflwyniad	3
2. Arolwg ar-lein.....	3
3. Ymatebion	4
4. Prif ganfyddiadau.....	5
4.1 Blaenoriaethau allweddol ar gyfer defnyddwyr	5
4.2 Opsiynau cyhoeddi mwyaf defnyddiol ar gyfer bwletinau	7
4.3 Dulliau gweithredu a ffefrir ar gyfer datganiad cyntaf.....	10
5. Gwelliannau a awgrymwyd	14
6. Camau nesaf	15
ATODIAD: Holiadur ymgynghori â defnyddwyr	16

Crynodeb Gweithredol

Cefndir

- Mae Arolwg Cenedlaethol Cymru yn astudiaeth bwysig sy'n casglu gwybodaeth am farn a lles pobl. Ym mis Mehefin 2017, cyhoeddir y canlyniadau cyntaf yr Arolwg Cenedlaethol newydd (yn lle Arolwg Iechyd Cymru, Arolwg y Celfyddydau yng Nghymru, Arolwg Hamdden Awyr Agored Cymru, Arolwg ar Oedolion Egniol a'r Arolwg Cenedlaethol blaenorol).
- Yn Hydref 2016, cynhaliwyd arolwg ar-lein er mwyn casglu adborth gan ein defnyddwyr arolwg ynglŷn â nifer o ffyrdd posibl o gyfathrebu'r canlyniadau. Anfonwyd yr arolwg at 650 o ddefnyddwyr arolwg a derbyniasom 124 o ymatebion, a'r rheini gan amrywiaeth o ddefnyddwyr.

Prif ganfyddiadau

- Yr opsiynau a ffefrid ar gyfer datganiad cyntaf Arolwg Cenedlaethol 2016-17 oedd sleidiau a datganiadau byrion. Yn gyffredinol, roedd ymatebwyr o'r farn mai'r rhain oedd y dulliau gorau o gyfathrebu canlyniadau mewn modd syml a chlr a gwnaethant dynnu sylw hefyd at y ffaith y byddai eu fformat a'u hyd yn eu galluogi i ddeall y prif ganfyddiadau'n gyflymach. Ar yr un pryd, gwerthfawrogwyd y gellid cyfuno amrywiaeth o opsiynau o ran rhannu'r canlyniadau er mwyn bodloni anghenion defnyddwyr yn well.
- O ran adrodd yn fwy cyffredinol (gan gynnwys ar ôl y datganiad cyntaf), roedd gan ddefnyddwyr mwy o ddiddordeb mewn cael y prif ganlyniadau: bwletinau byrion, neu sleidiau o ganlyniadau. Roedd hyn yn arbennig o wir yng nghyd-destun llunwyr polisïau. Roedd dadansoddiadau manwl o ganlyniadau a data rhyngweithiol yn bwysicach i ddadansoddwyr, ac roedd cyflwyniadau diddorol yn bwysig i ddefnyddwyr annhechnegol. Roedd tablau Excel o ganlyniadau yn ddefnyddiol i ddadansoddwyr ac i lunwyr polisïau.
- Awgrymodd ymatebwyr nifer o ffyrdd eraill o gyflwyno canlyniadau'r Arolwg Cenedlaethol, gan gynnwys defnyddio fideos/ffilmiau byrion, animeiddiadau byrion, cyflwyniadau rhyngweithiol, y cyfryngau cymdeithasol a llunwyr siartiau awtomatig yn Excel.

Camau nesaf

- Yn seiliedig ar yr adborth a gafwyd, yn gynnar yn 2017 bydd tîm yr Arolwg Cenedlaethol yn blaenoriaethu opsiynau ar gyfer datganiad cyntaf Arolwg Cenedlaethol 2016-17 a bydd yn cynnal cyfweiliadau manwl dilynol â grŵp bach o ddefnyddwyr arolwg mewnol ac allanol i archwilio ymhellach sut i wneud allbynnau mor ddefnyddiol â phosibl.

1. Cyflwyniad

Mae Arolwg Cenedlaethol Cymru wedi'i gynllunio i ddarparu gwybodaeth gynrychioladol, ddibynadwy a mwyaf diweddar, ar lefel genedlaethol ac ar lefel awdurdodau lleol. Mae'r arolwg yn cynnwys amrywiaeth eang o bynciau. Defnyddir yr wybodaeth a gesglir i lywio'r gwaith o ddatblygu polisi a chyflenwi gwasanaethau cyhoeddus.

O 2016-17, defnyddir yr Arolwg Cenedlaethol yn lle Arolwg Iechyd Cymru, Arolwg y Celfyddydau yng Nghymru, Arolwg Hamdden Awyr Agored Cymru, Arolwg ar Oedolion Egnïol a'r Arolwg Cenedlaethol blaenorol. Mae'r arolwg newydd yn cynnwys sampl ar hap o tua 12,000 o bobl ledled Cymru bob blwyddyn, a chaiff ei gynnal wyneb yn wyneb yng nghartrefi pobl. Bydd yn parhau i ddarparu'r wybodaeth o ansawdd uchel sydd ei hangen ar ddefnyddwyr arolwg, ond mewn modd mwy cost effeithiol o'i gymharu â pharhau â'r arolygon blaenorol.

Ym mis Mehefin 2017, byddwn ni'n dechrau cyhoeddi'r canlyniadau cyntaf yr Arolwg Cenedlaethol newydd. Rydym ni wedi bod yn ystyried nifer o ffyrdd i gyfathrebu'r canlyniadau. O fis Medi tan fis Hydref 2016 gwnaethom ni gynnal arolwg ar-lein i gasglu adborth gan ein defnyddwyr ynglŷn â pha un (rhai) a fyddai'n bodloni eu hanghenion orau.

2. Arolwg ar-lein

Gwnaethom ni anfon arolwg ar-lein (*gweler yr Atodiad*), a oedd ar gael yn Gymraeg ac yn Saesneg, at ein rhestr o 650 o ddefnyddwyr arolwg drwy'r llwyfan arolwg ar-lein Questback. Anfonwyd neges e-bost at bob un ohonynt yn gofyn am eu hymatebion a gwnaethom ni hefyd ei hysbysebu ar ein tudalennau gwe ac yn ystod cyfarfodydd gyda defnyddwyr.

Roedd y defnyddwyr arolwg yn cynnwys gweithwyr Llywodraeth Cymru yn ogystal â defnyddwyr mewn cyrff allanol a chanddynt ddiddordeb yn Arolwg Cenedlaethol Cymru neu a oedd wedi cyfrannu ato. Roedd tua 53% o'n rhestr yn fewnol, yn gweithio yng ngwahanol feysydd Llywodraeth Cymru, ac roedd y 47% a oedd yn weddill yn ddefnyddwyr allanol o amrywiaeth eang o sefydliadau, megis awdurdodau lleol,

sefydliadau iechyd, sefydliadau trydydd sector, elusennau, darparwyr gwasanaethau a phrifysgolion.

Roedd yr holiadur ar gyfer yr arolwg ar-lein yn cynnwys cwestiynau caeedig yn bennaf, gan amlinellu ffyrdd posibl o gyfathrebu canlyniadau, ynghyd â'u manteision a'u cyfyngiadau, ac roedd yn gofyn i ymatebwyr nodi pa mor ddefnyddiol oedd pob dewis iddyn nhw. Cafodd rai cwestiynau agored hefyd eu cynnwys er mwyn galluogi ymatebwyr i roi manylion am y rhesymau dros eu hatebion ac awgrymiadau posibl ynglŷn â ffyrdd eraill o gyflwyno canlyniadau (naill ai ar gyfer y bwletinau yn benodol i'r pwnc neu'r datganiad cyntaf) a fyddai'n helpu i'w gwneud yn ddefnyddiol.

3. Ymatebion

Anfonwyd yr arolwg at 650 o ddefnyddwyr arolwg a chafwyd 124 o ymatebion o fewn y cyfnod o bythefnos a roddwyd (o 29 Medi tan 14 Hydref). Ar ôl yr wythnos gyntaf, daeth 76 o ymatebion i law ac anfonwyd ail e-bost i gynyddu'r gyfradd ymateb.

Cafwyd nifer dda o ymatebion o amrywiaeth o wahanol ddefnyddwyr; yn benodol, o'r 124 o ymatebion a gafwyd yn y diwedd:

- Roedd 45% o'r ymatebwyr yn ddefnyddwyr arolwg o fewn Llywodraeth Cymru (mewnol), 22% o awdurdodau lleol (e.e. Cyngor Caerdydd, Dinas a Sir Abertawe, Cyngor Dinas Casnewydd, Cyngor Sir Gaerfyrddin), 8% o brifysgolion (e.e. Prifysgol Caerdydd, Prifysgol Abertawe, Prifysgol De Cymru), 7% o sefydliadau iechyd (e.e. GIG Caerdydd a'r Fro, Iechyd Cyhoeddus Cymru, Gofal Canser Tenovus) a 18% o amrywiaeth o fathau eraill o sefydliadau (e.e. Heddlu De Cymru, Gwasanaeth Tân ac Achub Canolbarth a Gorllewin Cymru, Uned Ddata Cymru, Cymdeithas Dai Sir Fynwy, Adran yr Amgylchedd a Materion Gwledig);
- Roedd 52% o'r ymatebwyr yn ymchwilwyr / dadansoddwyr / academyddion (roedd 18% o'r holl ymatebwyr sy'n gweithio yn Llywodraeth Cymru yn ddadansoddwyr), roedd 24% yn llunwyr polisïau (roedd 19% o'r holl ymatebwyr yn gweithio yn Llywodraeth Cymru) ac roedd 24% ohonynt yn gweithio mewn meysydd proffesiynol eraill, e.e. cyfathrebu / swyddogion digidol, rheolwyr gwasanaethau TG, rheolwyr cynllunio, swyddogion gwella corfforaethol, penaethiaid gwasanaethau, swyddogion elusennol (roedd 8% o'r holl ymatebwyr yn gweithio yn Llywodraeth Cymru).

4. Prif ganfyddiadau

Mae'r adran hon yn adrodd y prif ganfyddiadau o'r arolwg ar-lein mewn cysylltiad â'r blaenoriaethau allweddol ar gyfer defnyddwyr, yr opsiynau cyhoeddi mwyaf defnyddiol a'r dulliau gweithredu y ein defnyddwyr yn eu ffafrio o ran datganiad cyntaf yr Arolwg Cenedlaethol.

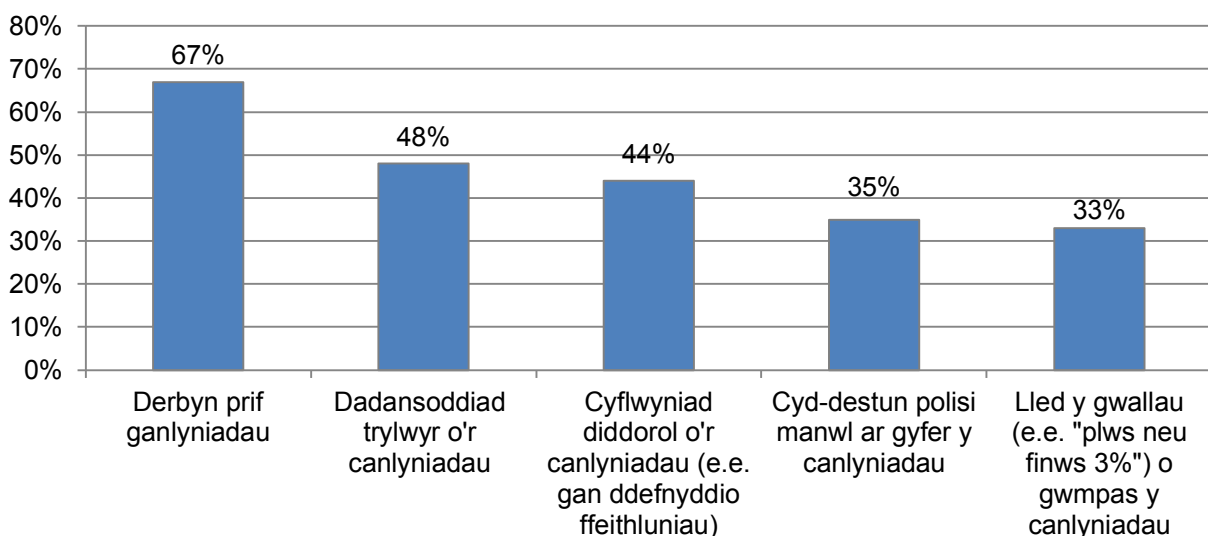
4.1 Blaenoriaethau allweddol ar gyfer defnyddwyr

Gofynnwyd i ymatebwyr roi sgôr i'r canlynol o 1 (blaenoriaeth leiaf) i 5 (blaenoriaeth uchaf):

- Derbyn prif ganlyniadau
- Cyflwyniad diddorol o'r canlyniadau (e.e. gan ddefnyddio ffeithluniau)
- Lled y gwallau (e.e. "plws neu finws 3%") o gwmpas y canlyniadau
- Cyd-destun polisi manwl ar gyfer y canlyniadau
- Dadansoddiad trylwyr o'r canlyniadau

Mae Ffigur 1 yn dangos canrannau'r ymatebwyr sy'n rhoi sgôr o naill ai '5' neu '4' i bob pwynt.

Ffigur 1: Blaenoriaethau defnyddwyr (% yr ymatebwyr yn nodi '5' neu '4' allan o 5)

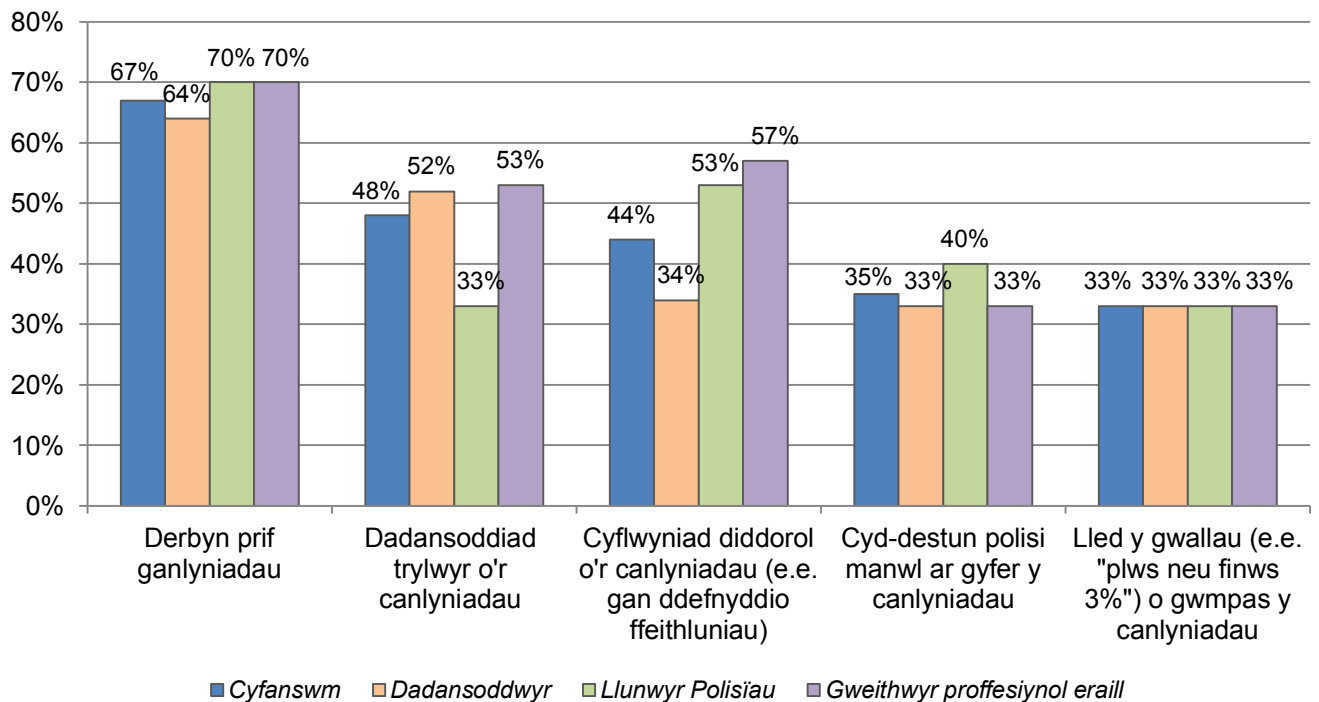


Mae gan ddefnyddwyr fwy o ddiddordeb mewn derbyn prif ganlyniadau (nododd 67% ohonynt mai hon oedd eu blaenoriaeth uchaf). Mae'n well gan 48% a 44% o ddefnyddwyr

yn y drefn honno ddadansoddiad trylwyr o'r canlyniadau a chyflwyniadau diddorol, gan gynnwys defnyddio ffeithluniau. Ystyrir bod darparu cyd-destun polisi manwl ar gyfer y canlyniadau neu gynnwys lled y gwallau o gwmpas y canlyniadau, yn llai pwysig gan y rhan fwyaf o ddefnyddwyr.

Mae Ffigur 2 isod yn dangos yr un sgoriau, ond wedi'i ddadansoddi yn ôl proffesiwn yr ymatebwyr.

Ffigur 2: Blaenoriaethau defnyddwyr (% yr ymatebwyr yn nodi '5' neu '4' allan o 5) yn ôl proffesiwn yr ymatebwyr



Fel yr amlygir yn y siart, mae derbyn prif ganlyniadau ychydig yn bwysicach i lunwyr polisiâu a gweithwyr proffesiynol eraill (70% o'i gymharu â 67% o'r holl ymatebwyr); dadansoddiad trylwyr o'r canlyniadau yn bwysig i ddadansoddwyr (52%) a gweithwyr proffesiynol eraill (53%); cyflwyniadau diddorol yn bwysig i ddefnyddwyr annhechnegol, gan gynnwys llunwyr polisiâu (tua 55%); cyd-destun polisi manwl ar gyfer y canlyniadau yn bwysig i lunwyr polisiâu (40%); er nad oedd unrhyw wahaniaeth ar gyfer y pwynt lleiaf pwysig, h.y. y lled gwallau o gwmpas y canlyniadau.

4.2 Opsiynau cyhoeddi mwyaf defnyddiol ar gyfer bwletinau

Cyflwynwyd i ymatebwyr y chwe dewis cyhoeddi canlynol ar gyfer bwletinau yn benodol i'r pwnc, ynghyd â rhywfaint o fanylion am eu hyd, eu fformat a pha mor gyflym y byddent ar gael i ddefnyddwyr:

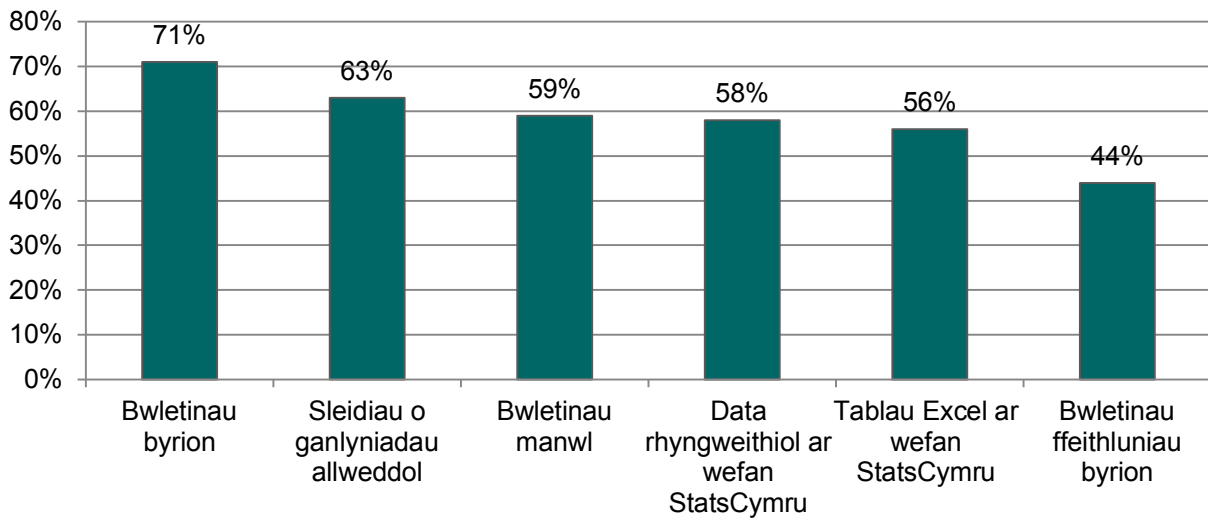
Math	Hyd	Fformat	Prydlondeb ¹
1. Sleidiau o'r canlyniadau allweddol	Byr (10 sleid)	Dewis bach o siartiau a ffeithluniau	Cyhoeddir yn gynt
2. Bwletinau byr	Byr (2 dudalen)	Y rhan fwyaf yn destun	Cyhoeddir yn gynt
3. Tablau Excel ar wefan StatsCymru	Detholiad o 10-15 tabl canlyniadau i bob pwnc	Tablau Excel â chyfyngau hyder	Cyhoeddir yn gynt
4. Bwletin ffeithlun byr	Byr (2 dudalen)	Y rhan fwyaf yn ffeithluniau	Cyhoeddir yn hwyrach
5. Bwletin manwl	Hir (10-15 tudalen)	Cymysgedd o naratif, siartiau a rhagor o ddadansoddi manwl (e.e. atchweliad)	Cyhoeddir yn hwyrach
6. Data rhyngweithiol ar wefan StatsCymru	Detholiad bach o dablau i bob pwnc	Tablau ar gael fel data agored drwy StatsCymru am ddadansoddiadau cyfyngedig	Cyhoeddir yn hwyrach

Cyflwynwyd pob un ohonynt ag enghraifft weledol o sut y byddent yn edrych ar gyfer nifer o bynciau a gofynnwyd i ymatebwyr roi sgôr o ran pa mor ddefnyddiol y byddai pob un ohonynt gan ddefnyddio graddfa o 1 i 5, lle'r oedd 1 = ddim yn ddefnyddiol a 5 = defnyddiol iawn.

Mae Ffigur 3 isod yn adrodd canrannau'r ymatebwyr a sgoriodd bob dewis yn '5' (defnyddiol iawn) neu '4' (defnyddiol).

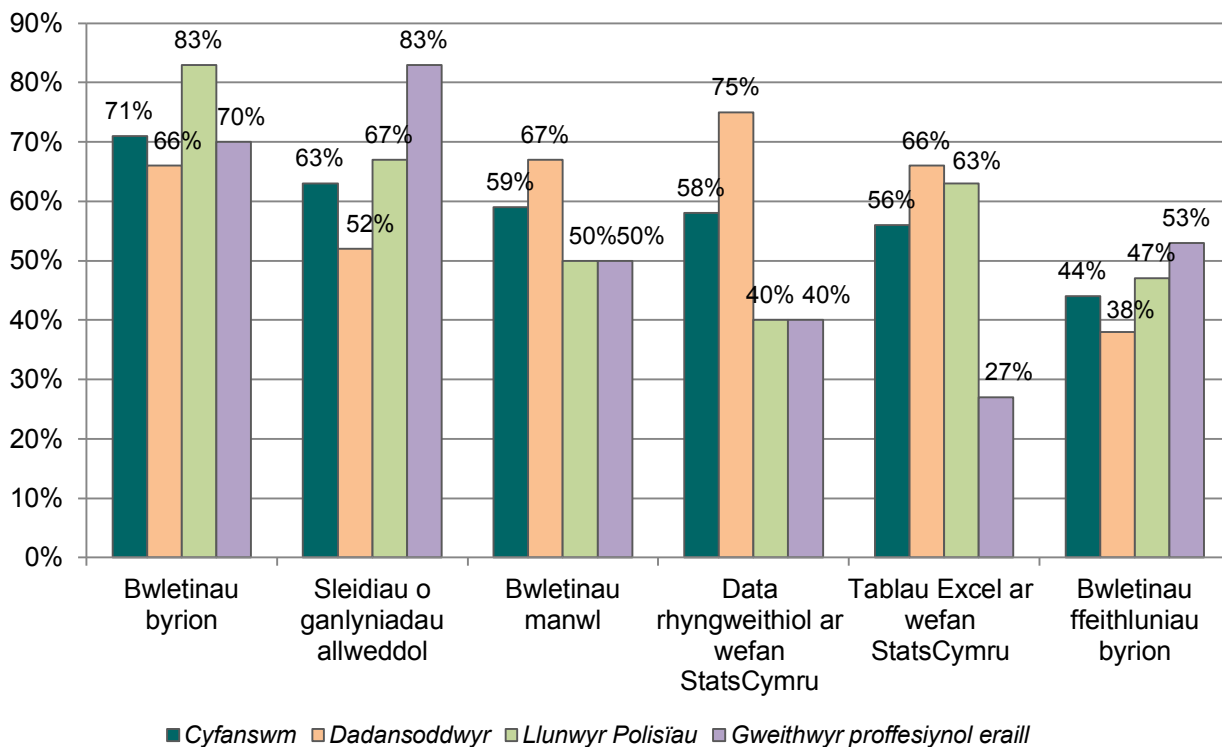
¹Byddai allbynnau sy'n gyflym i'w cyhoeddi, fel bwletinau byr, yn cael eu cyhoeddi'n gynt.

Ffigur 3: Opsiynau cyhoeddi mwyaf defnyddiol ar gyfer bwletinau yn benodol i'r pwnc (% yr ymatebwyr yn nodi 'defnyddiol iawn' neu 'ddefnyddiol')



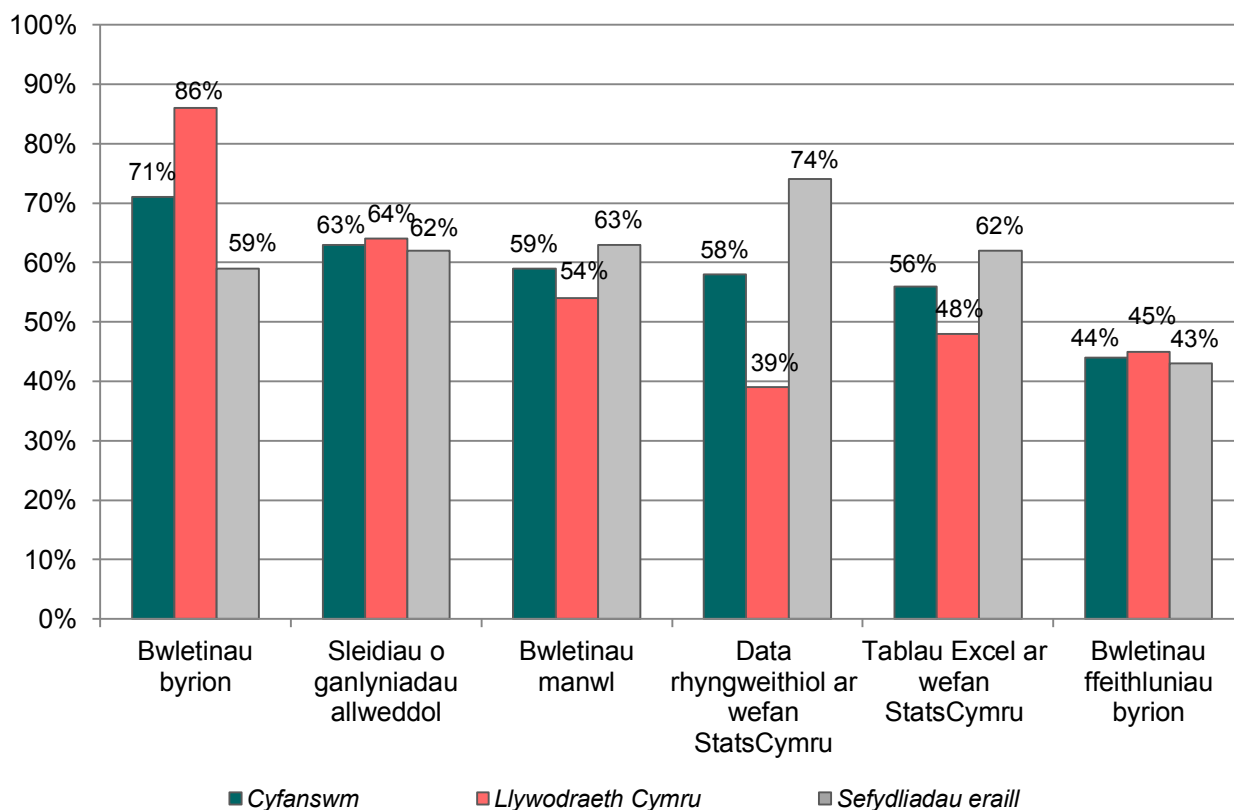
Roedd defnyddwyr o'r farn mai'r dewis mwyaf defnyddiol ar gyfer bwletinau yn benodol i'r pwnc fyddai bwletinau byrion (71%), wedi'i ddilyn gan sleidiau o ganlyniadau (63%). Y dewis lleiaf poblogaidd oedd bwletinau ffeithluniau byrion (44%). Mae Ffigur 4 isod yn dangos sut y sgoriwyd pob dewis cyhoeddi gan wahanol fathau o ddefnyddwyr.

Ffigur 4: Opsiynau cyhoeddi mwyaf defnyddiol ar gyfer bwletinau yn benodol i'r pwnc (% yr ymatebwyr yn nodi '5' neu '4' allan o 5) yn ôl proffesiwn yr ymatebwyr



Fel yr amlygir yn y siart uchod, ystyrir bwletinâu byrion yn fwy defnyddiol gan lunwyr polisïau (83% o'i gymharu â 71% o'r holl ymatebwyr), sleidiau o ganlyniadau allweddol a bwletinâu ffeithluniau byrion yn fwy defnyddiol gan weithwyr proffesiynol eraill (83% o'i gymharu â 63% o'r holl ymatebwyr a 53% o'i gymharu â 44% o'r holl ymatebwyr yn y drefn honno), bwletinâu manwl a data rhyngweithiol yn fwy defnyddiol gan ddadansoddwyr (67% o'i gymharu â 59% o'r holl ymatebwyr a 75% o'i gymharu â 58% o'r holl ymatebwyr yn y drefn honno) a thablau Excel yn fwy defnyddiol gan ddadansoddwyr (66%) a llunwyr polisïau (63%).

Ffigur 5: Opsiynau cyhoeddi mwyaf defnyddiol ar gyfer bwletinâu yn benodol i'r pwnc (% yr ymatebion yn nodi '5' neu '4' allan o 5) gan sefydliad yr ymatebwyr



Wrth ystyried y prif wahaniaethau rhwng safbwyntiau defnyddwyr mewnol ac allanol, roedd ymatebwyr a oedd yn perthyn i Lywodraeth Cymru yn fwy tebygol o ffafrio bwletinâu byrion (86%, o'i gymharu â 59% o ymatebwyr o sefydliadau eraill), ac ymatebwyr y tu allan i Lywodraeth Cymru yn fwy tebygol o ffafrio data rhyngweithio a thablau Excel (74% o'i gymharu â 39% o ymatebwyr o Lywodraeth Cymru a 62% o'i gymharu â 48% o ymatebwyr o Lywodraeth Cymru yn y drefn honno). Wrth ystyried swyddogaeth yr ymatebwyr yn ôl eu sefydliad, mae'r patrwm dewisiadau yn debyg i'r un a ddangosir yn Ffigur 4.

4.3 Dulliau gweithredu a ffefrir ar gyfer datganiad cyntaf

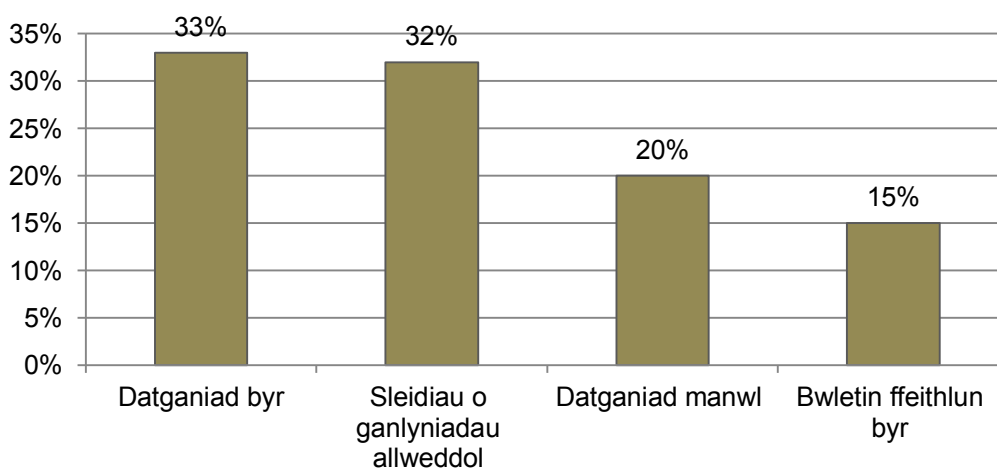
Cyflwynwyd y pedwar opsiwn cyhoeddi canlynol i ymatebwyr ar gyfer datganiad cyntaf yr Arolwg Cenedlaethol, a rhai manylion am eu hyd, fformat a pha mor gyflym y byddent ar gael i ddefnyddwyr:

Math	Hyd	Fformat	Prydlondeb
1. Sleidiau o'r canlyniadau allweddol	Byr (10 sleid)	Dewis bach o siartiau a ffeithluniau	Cyhoeddir ym mis Mehefin bob blwyddyn
2. Datganiad byr	Byr (2 dudalen)	Y rhan fwyaf yn destun	Cyhoeddir ym mis Mehefin bob blwyddyn
3. Datganiad manwl	Hir (80 dudalen)	Cymysgedd o naratif a siartiau	Cyhoeddir ym mis Medi bob blwyddyn
4. Bwletin ffeithlun byr	Byr (2 dudalen)	Y rhan fwyaf yn ffeithluniau	Cyhoeddir ym mis Gorffennaf bob blwyddyn

Gofynnwyd i ddefnyddwyr nodi ba opsiwn y byddai'n well ganddynt.

Fel y dangosir yn Ffigur 6, datganiad byr neu sleidiau o ganlyniadau allweddol oedd yr opsiynau a ffafriwyd o'r pedwar opsiwn a gyflwynwyd (33% a 32% yn y drefn honno).

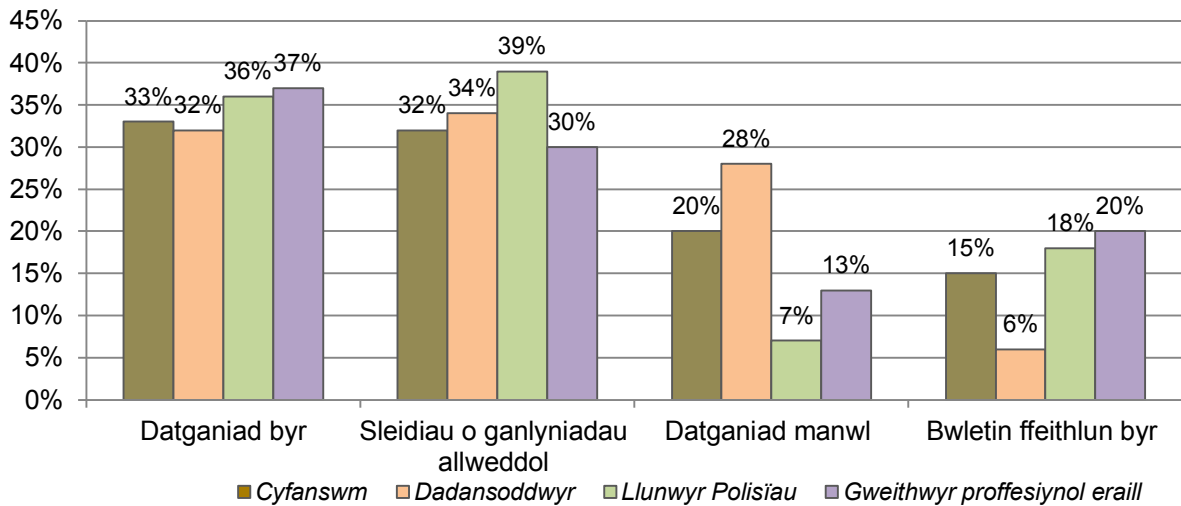
Ffigur 6: Dull gweithredu a ffefrir ar gyfer datganiad cyntaf yr Arolwg Cenedlaethol



Wrth ystyried cefndir yr ymatebwyr, yn bennaf, datganiad byr a bwletin ffeithlun byr oedd yr opsiynau a ffafriwyd gan ddefnyddwyr annhechnegol, gan gynnwys llunwyr polisïau (tua 37% o'i gymharu â 33% o'r holl ymatebwyr a thua 19% o'i gymharu â 15% o'r holl

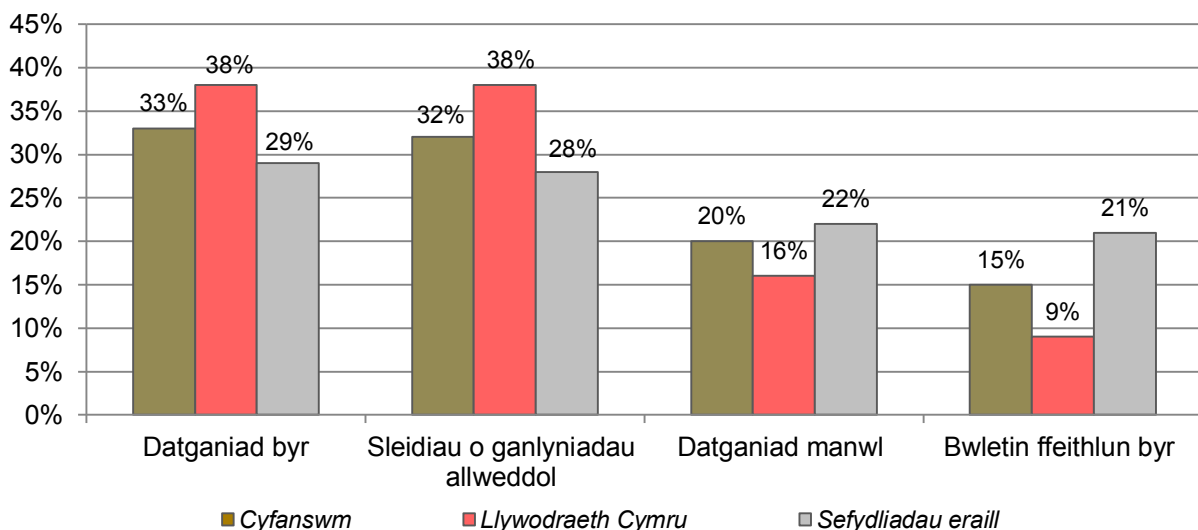
ymatebwyr), ffafriwyd sleidiau o ganlyniadau allweddol gan lunwyr polisïau (39%, o'i gymharu â 32% o'r holl ymatebwyr) a ffafriwyd datganiad manwl gan ddadansoddwyr (28%, o'i gymharu ag 20% o'r holl ymatebwyr).

Ffigur 7: Dull gweithredu a ffefrir ar gyfer datganiad cyntaf yr Arolwg Cenedlaethol yn ôl proffesiwn yr ymatebwyr



Wrth ystyried y prif wahaniaethau rhwng safbwyntiau defnyddwyr mewnol ac allanol, roedd ymatebwyr mewnol Llywodraeth Cymru yn fwy tebygol o ffafrio datganiadau byrion a sleidiau o ganlyniadau allweddol (ar gyfer y ddau opsiwn o ran rhannu gwybodaeth, 38% o'i gymharu â thua 29% o ymatebwyr o sefydliadau eraill), ac roedd ymatebwyr nad oeddent yn gweithio o fewn Llywodraeth Cymru yn ffafrio bwletinau ffeithluniau byrion (21% o'i gymharu â 9% o ymatebwyr o fewn Llywodraeth Cymru).

Ffigur 8: Dull gweithredu a ffefrir ar gyfer datganiad cyntaf yr Arolwg Cenedlaethol yn ôl sefydliad yr ymatebwyr



Pan ofynnwyd i ymatebwyr roi rhesymau dros ddewis gwahanol opsiynau, yn gyffredinol, pwysleisiodd ymatebwyr bwysigrwydd cael prif ganlyniadau syml y gellir cael gafael arnynt yn hawdd, ni waeth pa fformat a ddefnyddir i'w cyfathrebu:

- *'Symlirwydd, hwylustod a bod yn gryno [yw'r] materion allweddol'*
- *'Byddai opsiynau lefel uchel yn fuddiol'*
- *'Mae mynediad hawdd yn hollbwysig i mi'*
- *'Mae gennyf ddiddordeb mewn prif ddata yn bennaf'*
- *'Yr hyn yr wyf yn chwilio amdano yw gwybodaeth gryno i'w defnyddio i weld pa gynnydd sydd wedi bod o ran cyflawni ein fframwaith strategol'*
- *'Byddwn i'n ffafrio prif wybodaeth, sy'n gryno ac uniongyrchol'*

Gwerthfawrogwyd hefyd y ffaith y gellid cyfuno amrywiaeth o opsiynau i gyfathrebu canlyniadau er mwyn bodloni anghenion defnyddwyr yn well:

- *'Amrywiaeth dda o opsiynau'*
- *'Rwy'n defnyddio amrywiaeth o wahanol fformatau gan ddibynnu ar fy angen ar y pryd, e.e. trosolwg sydyn o brif ffigur neu ddealltwriaeth fanylach o feysydd allweddol er mwyn cynghori eraill'*
- *'Byddwn i eisiau dyfynnu ffigurau a defnyddio siartiau o bosibl mewn adroddiadau neu gyflwyniadau'*

Roedd yn well gan ymatebwyr fwletinau byrion a sleidiau o ganlyniadau allweddol ar gyfer canlyniadau yn benodol i'r pwnc a'r prif ddatganiad. Yn gyffredinol, roedd ymatebwyr o'r farn mai'r opsiynau hynny oedd y ffyrdd gorau o gyfathrebu canlyniadau mewn modd syml a chlir, a thynnwyd sylw ganddynt hefyd at y ffaith y byddai eu fformat a'u hyd yn eu galluogi i ddeall y prif ganfyddiadau yn gynt:

- *'Mae pobl eisiau rhywbeth hawdd a chyflym i'w ddarllen, fel arall nid wyf yn credu y bydd pobl yn edrych ar yr wybodaeth'*
- *'Y lleiaf yn y byd o destun a'r mwyaf yn y byd o ddiagramau, gorau oll'*
- *'Mae'r rhain yn cymryd llai o amser i'w darllen ac yn haws eu prosesu. Mae'n ymddangos eu bod yn ennyn mwy o ddiddordeb, yn fwy felly na dogfennau manwl yn enwedig.'*
- *'Mae hyn yn ffordd dda o weld y canlyniadau ar amrantiad'*
- *'Byddai hyn yn cynnig trosolwg sydyn cyn unrhyw ddadansoddi manwl'*
- *'Bydd y sleidiau yn ein galluogi ni i ddadansoddi'r ymatebion yn sydyn a gweld unrhyw fylchau o ran cyflenwi gwasanaethau a gweithredu arnynt yn sydyn'*

Ar yr un pryd, yn arbennig o ran y dewis yn ymwneud â sleidiau, pwysleisiwyd y dylent ddarparu digon o wybodaeth er mwyn caniatáu i ddefnyddwyr ddeall y cyd-destun:

- *'Rhy syml, dim digon o wybodaeth yn cael ei darparu'*
- *'Rwy'n cael trafferth â data crai neu ddata sydd bron yn grai, ond ar yr un pryd nid wyf yn hoffi'r arfer o orsymleiddio gwybodaeth gan y gall annog rhagdybiaethau anghywir'*

Yn bennaf, crybwyllwyd bwletinâu manwl fel y dewis gorau gan ddadansoddwyr ar gyfer rhannu gwybodaeth, er mwyn sicrhau dadansoddi manylach a gwybodaeth gyd-destunol er mwyn deall prif ganfyddiadau yn well – crybwyllwyd hyn gan ddefnyddwyr eraill hefyd, megis swyddogion cyfathrebu, sydd angen gwybodaeth ychwanegol er mwyn ymateb i ymholiadau:

- *'Mewn cysylltiad â rhai pynciau, gall y testun a'r disgrifiadau manwl fod yn hynod ddefnyddiol a diddorol'*
- *'Data manwl yw'r mwyaf gwerthfawr – mae'r rhannau pwysicaf bob amser yn annog rhagor o gwestiynau sy'n cael eu hateb yn aml yn y manylion – megis yr ardal ddaearyddol (h.y. yn ôl ardal awdurdod lleol) a maint a hynodwydd y sampl'*
- *'Byddai rhagor o wybodaeth fanwl yn ddefnyddiol er mwyn ymateb i ymholiadau gan y cyfryngau, neu eu gwrthbrofi – a gellir ei defnyddio fel adnodd ar-lein er mwyn cyfeirio newyddiadurwyr ato'*

Yn olaf, ystyriwyd ffeithluniau yn ddewis da ar gyfer rhannu gwybodaeth, yn enwedig gan ddefnyddwyr annhechnegol er mwyn ennyn diddordeb a chrynhoi gwybodaeth allweddol yn weledol, ond mynegwyd pryderon nad ydynt yn ffordd effeithiol o gyfleu'r negeseuon allweddol:

- *'Rwyf o'r farn ei bod hi'n hawdd iawn cymathu gwybodaeth a ddarperir ar ffurf ffeithlun. Mae'n sicr yn ennyn fy niddordeb ddigon i'm hysgogi i feddwl am ragor o gwestiynau'*
- *'Fel swyddog cyfathrebu, rwy'n credu bod elfen y prif ganfyddiadau / yr elfen ffeithlun yn hynod ddefnyddiol – mae'n hawdd nodi ffeithiau i'w defnyddio yng ngweithgarwch y cyfryngau'*
- *'Mae ffeithluniau'n ddefnyddiol er mwyn ymgysylltu â'r cynulleidfaoedd hynny efallai nad ydynt yn ymdrin ag ystadegau bob dydd, ac mae'n helpu i ychwanegu cymeriad at y prif ganfyddiadau diflas'*
- *'Nid wyf yn hoffi datganiadau a chanddynt ychydig iawn o wybodaeth gan eu bod yn codi mwy o gwestiynau nag y maent yn eu hateb'*
- *'Nid yw ffeithluniau fel arfer yn cynnig digon o ddata'*

5. Gwelliannau a awgrymwyd

Gofynnwyd i ymatebwyr a allent feddwl am ffyrdd eraill y gellid cyflwyno canlyniadau'r Arolwg Cenedlaethol (naill ai ar gyfer y bwletinâu yn benodol i'r pwnc neu'r datganiad cyntaf) a fyddai'n helpu eu gwneud yn fwy defnyddiol. Y canlynol yw'r prif awgrymiadau, a wnaed yn bennaf gan ddefnyddwyr annhechnegol (gan gynnwys llunwyr polisïau):

- Defnyddio fideos / ffilmiau byrion; er enghraifft, awgrymwyd y byddai'n syniad da cael sesiynau briffio ar-lein ar ffurf fideos byrion yn null YouTube, gan gynnwys efallai ambell brofiad personol i gyfleu pwysigrwydd y pynciau a gynhwysir yn yr Arolwg Cenedlaethol;
- Gwneud mwy o ddefnydd o Powerpoint / animeiddiadau byrion i dynnu sylw at y negeseuon allweddol, gan gynnwys effaith weledol / naratif cipolwg cyflym;
- Llunio ffeithluniau effeithiol a allai adrodd stori yn well na defnyddio ffigyrau a lluniau ar wahân;
- Defnyddio cyflwyniadau mwy deinamig / rhyngweithiol; er enghraifft, nodwyd bod 'Prezi a 'Visme' yn ffyrdd da o symud oddi wrth y cyflwyniadau dull llinol. Prif fantais yr offer ar-lein hyn a grybwyllwyd gan ymatebwyr, yw'r posibilrwydd o ymgorffori ffeithluniau a gwybodaeth fanwl ar yr un pryd a chaniatáu i bobl ganfod y data perthnasol a gweld y cysylltiadau fel pe baech chi'n cyflwyno gwybodaeth bron â bod mewn dull 3D nad yw'n llinol;
- Defnyddio llunwyr siartiau awtomatig ar gyfer prif gategorïau tablau Excel;
- Gwella defnydd o'r cyfryngau cymdeithasol; er enghraifft; awgrymwyd anfon negeseuon trydar neu wybodaeth benodol wedi'i theilwra ar gyfer grwpiau arbennig o ddefnyddwyr;
- Cyfuno pwyntiau bwled a siartiau o'r prif ganlyniadau ag ychydig o ddadansoddi manwl a allai helpu i gymhwyso'r canlyniadau i'r gwaith o wneud penderfyniadau;
- Ystyried y posibilrwydd o ddatblygu gwefan megis gwefan [Fy Ysgol Leol](#), fel bod yr holl wybodaeth yn drefnus ac er mwyn ei gwneud hi'n haws i'r cyhoedd gael gafael ar yr wybodaeth, a'r gallu sylfaenol i lawrlwytho'r data'n uniongyrchol gan [StatsCymru](#).

Ar wahân i'r awgrymiadau uchod, tynnodd y dadansoddwyr sylw at y ffaith y byddai'n ddefnyddiol iddynt:

- Ddadansoddi data ar lefel Byrddau Iechyd, Awdurdodau Lleol a Pharciau Cenedlaethol; tynnwyd sylw at y ffaith y byddai'n fuddiol cael data wedi'u ddadelfennu lle bo hynny'n bosibl ac at y ffaith y gellid gwneud gwell defnydd o'r Arolwg Cenedlaethol pe byddai canlyniadau ar gael ar lefel is na'r lefel awdurdod lleol er mwyn asesu'r dystiolaeth yn well ar gyfer '*Deddf Llesiant Cenedlaethau'r Dyfodol*';
- Cael cyfres amser yn dangos y newid mewn amcangyfrifon o flynyddoedd blaenorol lle bo'n briodol;
- Cael rhyw fath o system codio daearyddol ar gyfer ymatebwyr er mwyn galluogi defnyddwyr i edrych ar amrywiadau gofodol;
- Cysoni categorïau cwestiwn ac ateb â'r rhai hynny o arolygon tebyg er mwyn caniatáu cymariaethau rhyngranbarthol a rhyngwladol;
- Sicrhau bod cynllun taenlenni a threfn awdurdodau lleol yn gyson er mwyn hwyluso cymariaethau â ffeiliau eraill;
- Ar gyfer y llyfrau gwaith Excel, ar wahân i ddata'r awdurdod lleol, cael yr holl ddata ar gyfer nodweddion eraill (e.e. cwintelau amddifadedd, grwpiau oedran, nodweddion gwarchoddedig) mewn un ffeil hefyd.

6. Camau nesaf

Yn seiliedig ar yr adborth a gawsom gan ein defnyddwyr arolwg, yn gynnar yn 2017, bydd tîm yr Arolwg Cenedlaethol yn:

- Blaenoriaethu opsiynau rhannu gwybodaeth ar gyfer datganiad cyntaf Arolwg Cenedlaethol 2016-17 a datganiadau dilynol yn benodol i'r pwnc;
- Creu dogfennau ffug ar gyfer datganiad cyntaf Arolwg Cenedlaethol 2016-17 a chynnal cyfweiliadau manwl dilynol gyda grŵp bach o ddefnyddwyr arolwg mewnol ac allanol er mwyn archwilio eu barn ymhellach.

Caiff y canlyniadau cyntaf o'r Arolwg Newydd, sy'n seiliedig ar gyfweiliadau a gynhelir rhwng mis Ebrill 2016 a mis Mawrth 2017, eu cyhoeddi ar dudalennau gwe'r Arolwg Cenedlaethol (www.llyw.cymru/arolwgcenedlaethol) o fis Mehefin 2017 ymlaen.

ATODIAD: Holiadur ymgynghori â defnyddwyr

Arolwg Cenedlaethol Cymru



Gwneud canlyniadau Arolwg Cenedlaethol Cymru yn fwy hygyrch

Llai na 10 munud' mae'n cymryd i lenwi'r ffurflen.

Os oes gennych unrhyw gwestiynau, cysylltwch â: Silvia Manclossi, Llywodraeth Cymru, Tîm Arolwg Cenedlaethol, E-bost: silvia.manclossi@cymru.gsi.gov.uk

Diolch am gymryd rhan

Eich defnydd o ganlyniadau Arolwg Cenedlaethol Cymru

1. Yn gyntaf oll, pa bwnc (bynciau) yn yr Arolwg Cenedlaethol y mae gennych fwyaf o ddiddordeb ynddo/ynddynt?

Os ydych yn ansicr pa bynciau mae'r arolwg yn eu cynnwys, mae rhestr [yma](#).

2. O ran canlyniadau'r Arolwg Cenedlaethol, beth yw'r prif flaenoriaethau i chi?

Rhowch sgôr i'r pum pwynt isod o 1 (eich blaenoriaeth isaf) i 5 (eich blaenoriaeth uchaf). Defnyddiwch bob rhif unwaith yn unig.

Blaenoriaethau allweddol	Sgôr
Derbyn prif ganlyniadau	
Cyflwyniad diddorol o'r canlyniadau (e.e. gan ddefnyddio infograffeg)	
Lled y gwallau (e.e. "plws neu finws 3%") o gwmpas y canlyniadau	
Cyd-destun polisi manwl ar gyfer y canlyniadau	
Dadansoddiad trylwyr o'r canlyniadau	

Opsiynau cyhoeddi

Ym mis Mehefin 2017, byddwn yn dechrau cyhoeddi'r canlyniadau cyntaf o'r Arolwg Cenedlaethol newydd. Rydym ar hyn o bryd yn edrych ar nifer o wahanol ffyrdd i gyfathrebu'r canlyniadau a byddem yn hoffi gofyn ichi pa un/pa rai fyddai'n diwallu eich anghenion orau. Rydym yn bwriadu creu bwletinâu penodol i'r pynciau amrywiol y mae'r arolwg yn eu cynnwys.

Yr opsiynau rydym yn eu harchwilio ar gyfer y bwletinâu pwnc-benodol hyn yw;

Math	Hyd	Fformat	Prydlondeb ²
1. Sleidiau o'r canlyniadau allweddol	Byr (10 sleid)	Dewis bach o siartiau ac infograffeg	Cyhoeddir yn gynt
2. Bwletinâu byr	Byr (2 dudalen)	Y rhan fwyaf yn destun	Cyhoeddir yn gynt
3. Tablau Excel ar wefan StatsCymru	Detholiad o 10-15 tabl canlyniadau i bob pwnc	Tablau Excel â chyfyngau hyder	Cyhoeddir yn gynt
4. Bwletin infograffeg byr	Byr (2 dudalen)	Y rhan fwyaf yn infograffeg	Cyhoeddir yn hwyrach
5. Bwletinâu manwl	Hir (10-15 tudalen)	Cymysgedd o naratif, siartiau a rhagor o ddadansoddi manwl (e.e. atchweliad)	Cyhoeddir yn hwyrach
6. Data rhyngweithiol ar wefan StatsCymru	Detholiad bach o dablau i bob pwnc	Tablau ar gael fel data agored drwy StatsCymru am ddadansoddiadau cyfyngedig	Cyhoeddir yn hwyrach

Nodir yr opsiynau mewn rhagor o fanylder yn y tudalennau canlynol. Edrychwch ar bob un yn eu tro a'u sgorio o 1 i 5, lle mae 1 = ddim yn ddefnyddiol a 5 = yn ddefnyddiol iawn i chi.

Mae'r enghreifftiau a roddir wedi eu seilio ar ambell i bwnc dethol, fel enghraifft yn unig; gallem gyflwyno'r canlyniadau yn yr un modd ar gyfer pynciau eraill yn yr arolwg.

²Byddai allbynnau sy'n gyflym i'w cyhoeddi, fel bwletinâu byr, yn cael eu cyhoeddi'n gynt.

3. Pa mor ddefnyddiol y byddai sleidiau o ganlyniadau allweddol i chi, ar gyfer y pwnc/pynciau y mae gennych ddiddordeb ynddo/ynddynt?

Nodweddion allweddol:

- Tua 10 sleid o hyd.
- Y rhan fwyaf yn siartiau / infograffeg, dim llawer o destun.
- Cymryd llai o amser i greu, felly gellid ei gyhoeddi'n gynt.

Isod mae enghraifft o'r ffordd y byddai hyn yn edrych ar gyfer boddhad gyda'r gwasanaethau iechyd.



Rhowch X mewn un blwch yn unig.


<input type="checkbox"/>	1	Ddim yn ddefnyddiol i mi
<input type="checkbox"/>	2	
<input type="checkbox"/>	3	
<input type="checkbox"/>	4	
<input type="checkbox"/>	5	Defnyddiol iawn i mi

4. Pa mor ddefnyddiol y byddai bwletinau byr i chi, ar gyfer y pwnc/pynciau y mae gennych ddiddordeb ynddo/ynddynt?

Nodweddion allweddol:


- Tua 2 dudalen o hyd.
- Canlyniadau allweddol wedi eu cyflwyno gan ddefnyddio testun yn bennaf, ac un neu ddau siart/infograffeg.
- Cyfeiriad byr yn unig at gyd-destun y polisi.
- Gellid ei gyhoeddi'n gynt.

Gweler isod enghraifft o'r ffordd y gallai hyn edrych ar gyfer canlyniadau gofal plant.




ystadegau
ar gyfer cymru
statistics
for wales

Bwletin Ystadegol



Llywodraeth Cymru
Welsh Government




Arolwg Cenedlaethol Cymru 2014-15
Gofal Plant

25 Awst 2016
SB 38/2016

Cafodd set o gwestiynau am ofal plant ei gynnwys yn yr Arolwg Cenedlaethol i ddarparu rhagor o dystiolaeth i gefnogi datblygu polisi am ofal plant. Gofynnwyd i rieni am eu defnydd, argaeledd a'u bodlonrwydd gyda gofal plant.

Canfyddiadau allweddol

- Dywedodd 49% o rieni â phlant rhwng 0 a 14 oed eu bod yn defnyddio gofal plant.
- Roedd 77% o'r rhieni hyn yn defnyddio aelodau teulu neu ffrindiau i ofalu am eu plant yn ddi-dâl; roedd 24% yn cyfuno hyn â gofal plant mwy ffurfiol.
- Mae 46% ohonynt yn ei chael hi'n anodd fforddio gofal plant; mae 52% o'r rhai â phlant rhwng 3 a 4 oed yn ei chael hi'n anodd.
- Mae gan 40% o'r rhai sydd â phlant rhwng 5 a 14 oed yn ei chael hi'n anodd cael gofal plant yn ystod gwyliau ysgol.
- Dywedodd 64% eu bod yn defnyddio, neu'n gallu defnyddio, gofal plant cyfrwng Cymraeg.
- Roedd 93% yn fodlon ar ansawdd y gofal plant ffurfiol maent yn ei ddefnyddio (69% yn fodlon iawn, 24% yn eithaf bodlon).



46%
yn eu chael yn anodd i fforddio gofal plant

Am y bwletin hwn

Mae'r bwletin hwn yn rhoi dadansoddiad manylach o'r canlyniadau ar gyfer cwestiynau am ofal plant a gafodd eu cynnwys am y tro cyntaf yn Arolwg Cenedlaethol Cymru 2014-15.

Mae'r holiadur llawn ar gael ar [dudalennau qwe'r Arolwg Cenedlaethol](#).

Mae tablau ychwanegol i'w gael ar [StatsCymru](#).

Yn y bwletin hwn

[Cyflwyniad](#) p2

[Cwestiynau am ofal plant](#) p3

[Defnydd o ofal plant](#) p3

[Mathau o ofal plant](#) p5

[Fforddiadwyedd](#) p7

Rhowch X mewn un blwch yn unig.

1	Ddim yn ddefnyddiol i mi
2	
3	
4	
5	Defnyddiol iawn i mi

5. Pa mor ddefnyddiol y byddai tablau Excel ar wefan StatsCymru i chi, ar gyfer y pwnc/pynciau y mae gennych ddiddordeb ynddo/ynddynt?

Nodweddion allweddol:

- Tablau Excel o ganlyniadau wedi eu croes-ddadansoddi gan ystod o nodweddion (e.e. oedran, rhywedd, amddifadedd, gwledig/trefol ac ati.) yn ogystal ag ymatebion i gwestiynau eraill.
- Lled y gwallau wedi eu cyflwyno o gwmpas pob ffigur (fel y gallwch nodi gwahaniaethau sy'n sylweddol wahanol yn ystadegol rhwng gwahanol grwpiau dros amser).
- Dim sylwebaeth ar ganlyniadau.
- Gellid ei gyhoeddi'n gynt.

Gweler isod enghreifftiau o dablau ar y defnydd o'r Gymraeg.

Tab 1: Rhestr o Dablau

Arolwg Cenedlaethol Cymru 2014-15 - Tablau am yr Iaith Gymraeg - Tudalen Cynnwys

[Cyflwyniad](#)

[Nodiadau technegol am y tablau yma](#)

[Tabl 1: Gallu pobl \(oed 16+\) yn y Gymraeg](#)

[Tabl 2: Canran y bobl \(oed 16+\) sy'n gallu siarad Cymraeg](#)

[Tabl 3: Canran y bobl \(oed 16+\) sy'n gallu siarad Cymraeg yn ôl demograffeg amrywïol](#)

[Tabl 4: Canran y bobl \(oed 16+\) sy'n gallu siarad Cymraeg yn ôl awdurdod lleol](#)

[Tabl 5: Lefelau rhuglder yn y Gymraeg y rhai \(oed 16+\)](#)

[Tabl 6: Lefelau rhuglder yn y Gymraeg, fel canran o bawb \(oed 16+\), yn ôl demograffeg amrywïol](#)

[Tabl 7: Lefelau rhuglder yn y Gymraeg, fel canran o bawb \(oed 16+\), yn ôl awdurdod lleol](#)

[Tabl 8: Amlder siarad Cymraeg pawb \(oed 16+\)](#)

[Tabl 9: Amlder siarad Cymraeg pawb \(oed 16+\), yn ôl demograffeg amrywïol](#)

[Tabl 10: Amlder siarad Cymraeg pawb \(oed 16+\), yn ôl awdurdod lleol](#)

[Tabl 11: Lefelau rhuglder yn y Gymraeg y rhai \(oed 16+\) sy'n dweud eu bod yn gallu siarad Cymraeg](#)

[Tabl 12: Lefelau rhuglder y rhai \(oed 16+\) sy'n dweud eu bod yn gallu siarad Cymraeg, yn ôl amlder](#)

[Tabl 13: Lefelau rhuglder y rhai \(oed 16+\) sy'n dweud eu bod yn gallu siarad Cymraeg, yn ôl demograffeg amrywïol](#)

Tab 2: Tabl enghreifftiol

Tabl 12: Lefelau rhuglder y rhai (oed 16+) sy'n dweud eu bod yn gallu siarad Cymraeg, yn ôl amlder

Amlder siarad Cymraeg	Siarad Cymraeg yn rhugl			Yn gallu siarad rhywfaint o Gymraeg			Yn gallu siarad ychydig o Gymraeg yn unig			Yn gallu dweud ychydig eiriau yn unig		
	%	CH	Uchel	%	CH	Uchel	%	CH	Uchel	%	CH	Uchel
Dyddiol	78	75	81	12	30	15	8	6	10	1	1	2
Wythnosol	32	20	38	29	24	34	31	26	26	8	6	12
Lis am	11	8	16	20	17	24	52	47	58	17	13	30
Byth	-	-	-	8	5	13	46	38	54	40	30	47

Maint sampl: 3,506

(a) Gofynnwyd y cwestiwn yma i'r ymatebwyr hynny a ddywedodd eu bod yn gallu siarad Cymraeg

Fersiwn: 1

Cyhoeddwyd: Ionawr 2015

Ffynhonnell: Arolwg Cenedlaethol Cymru, 2014-15

www.stats.gov.wales

Allwedd:

	Amcangyfrif cywir
	Amcangyfrif gweddol gywir
	Amcangyfrif derbyniol
	Nid yw'r amcangyfrif yn ddibynadwy
	Hepgorir y gwaeth oherwydd bod maint y gell yn fach

Rhowch X mewn un blwch yn unig.

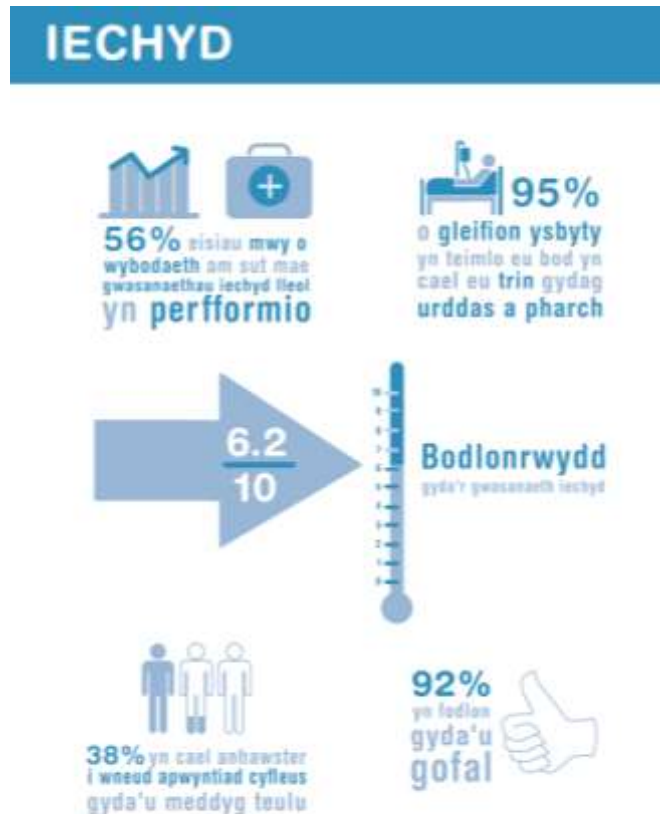
1	Ddim yn ddefnyddiol i mi
2	
3	
4	
5	Defnyddiol iawn i mi

6. Pa mor ddefnyddiol y byddai bwletinau infograffeg byr i chi, ar gyfer y pwnc/pynciau y mae gennych ddiddordeb ynddo/ynddynt?

Nodweddion allweddol:

- Tua 2 dudalen o hyd.
- Siartiau/ infograffeg yn bennaf.
- Cymryd mwy o amser i greu, felly byddai'n cael ei gyhoeddi'n hwyrach.

Gweler isod enghraifft o'r ffordd y gallai hyn edrych ar gyfer canlyniadau iechyd.



Rhowch X mewn un blwch yn unig.

	1	Ddim yn ddefnyddiol i mi
	2	
	3	
	4	
	5	Defnyddiol iawn i mi

7. Pa mor ddefnyddiol y byddai bwletinau manwl i chi, ar gyfer y pwnc/pynciau y mae gennych ddiddordeb ynddo/ynddynt?

Nodweddion allweddol:

- Tua 10 - 15 o dudalennau i bob pwnc.
- Cymysgedd o destun a graffiau.
- Dadansoddiad yn ôl is-grwpiau neu newid amser; dadansoddiad manylach yn bosibl.
- Yn cynnwys trafodaeth o gyd-destun polisi.
- Cymryd mwy o amser i greu, felly byddai'n cael ei gyhoeddi'n hwyrach.

Gweler isod enghraifft o'r ffordd y gallai hyn edrych ar gyfer canlyniadau gofal plant.

Cwestiynau am ofal plant

Gofynnwyd cwestiynau am ofal plant am y tro cyntaf yn Arolwg Cenedlaethol Cymru 2014-15. Roedd y rhan fwyaf o'r cwestiynau a ofynnwyd yn seiliedig ar set o gwestiynau a ddefnyddiwyd yn [Arolwg Aelwydd yr Alban](#). Yn debyg i'r Arolwg Cenedlaethol, mae Arolwg Aelwydd yr Alban (SHS) yn arolwg parhaus sydd wedi seilio ar sampl o'r boblogaeth gyffredinol yn eu cartrefi eu hunain. Mae'r SHS yn ymdrin ag amrywiaeth eang o bynciau, ac yn 2003 roedd yn cynnwys model am ofal plant. Roedd y model hwn yn cynnwys cwestiynau am wahanol fathau o drefniadau gofal plant, bodlonrwydd â gofal plant, a rhesymau dros ddefnyddio gofal plant yng nghyswllt nodweddion demograffig. Yna, defnyddwyd y canlyniadau, ynghyd â charnyniadau o'r arolwg ehangach, i ddadansoddi'r mathau o ddarpariaeth a ph'un a oedd bodlonrwydd â gofal plant yn amrywio yn ôl y math o ddarparer gofal plant a ddefnyddid.

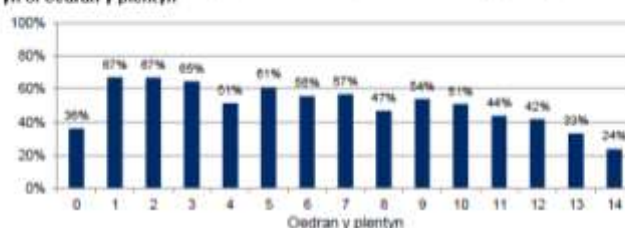
Yn yr Arolwg Cenedlaethol, gofynnwyd y cwestiynau canlynol i unrhyw ymatebydd a oedd yn rhiant/gwarcheidwad plentyn a oedd yn byw yn yr aelwyd ac a oedd rhwng 0 a 14 oed. Fe bai mwy nag un plentyn yn y tŷ, byddai un plentyn yn cael ei ddewis ar hap, a gofynnwyd i'r ymatebydd feddwl am y plentyn hwn wrth ateb. I ddechrau, gofynnwyd iddynt a fyddai angen iddynt drefnu i'w plentyn gael gofal er mwyn gallu gweithio, astudio neu fynychu hyfforddiant.¹ Os oeddent yn ateb 'Oes', yna gofynnwyd iddynt pwy oedd yn gofalu am eu plentyn, ac yna cyfres o gwestiynau am y mathau o ofal plant a ddefnyddid a ph'un a oeddent yn fodion â'r gofal hwnnw.

Mae'r bwletin hwn yn dadansoddi canlyniadau'r arolwg a'r ffactorau a gysylltir â'r defnydd o ofal plant a bodlonrwydd â'r gwasanaeth hwnnw.

Defnydd o ofal plant

Cywedodd 49% o rieni â phlentyn rhwng 0 a 14 oed bod angen iddynt ddefnyddio gofal plant. Roedd hyn yn amrywio yn ôl oedran y plentyn y gofynnwyd amdano.

Siart 1: Yr angen i drefnu gofal plant i weithio, astudio neu i fynychu hyfforddiant, yn ôl oedran y plentyn



Rhowch X mewn un blwch yn unig.

1	Ddim yn ddefnyddiol i mi
2	
3	
4	
5	Defnyddiol iawn i mi

8. Pa mor ddefnyddiol y byddai tablau rhyngweithiol ar wefan [StatsCymru](#) i chi, ar gyfer y pwnc/pynciau y mae gennych ddi-ddordeb ynddo/ynddynt?

Nodweddion allweddol yr opsiwn lledaenu hwn fyddai:

- Casgliad o ganlyniadau ar gael fel data agored drwy archwiliwr data [StatsCymru](#)
- Byddai'n caniatáu i chi greu tablau a siartiau o ganlyniadau wedi eu rhannu gan nifer fechan o nodweddion (grŵp oedran, rhywedd ac ALI).
- Lled y gwallau heb eu cyflwyno (felly ni ellir nodi gwahaniaethau sy'n sylweddol yn ystadegol rhwng gwahanol grwpiau dros amser).
- Cymryd mwy o amser i greu, felly byddai'n cael ei gyhoeddi'n hwyrach.

Isod mae enghraifft o'r dull gweithredu hwn ar gyfer canlyniadau o Arolwg Iechyd Cymru 2015.

StatsCymru > Iechyd a Gofal Cynddeithasol > Arolwg Iechyd Cymru > Salwch yn ôl rhyw a blwyddyn

Ardal (* Cymru)		Mesur (* Y Cart)		Salwch									
Mesur	Ardal	Cod Ardal		Pwysedd gwaed uchel	Unrhyw afiechyd ar y galon ac ethno pwysedd gwaed uchel	Unrhyw salwch reabradol	Unrhyw salwch meddwl	Arthritis	Diabetes	Yn cael ei drin am unrhyw salwch ar hyn o bryd	Yn cael ei gyfyngu'n lawl o ganlyniad i broblem iechyd / anabledd	Yn cael ei gyfyngu i ryw raddau o ganlyniad i broblem iechyd / anabledd	Statws iechyd cyffwrddol: gweddol neu wael
Oed	Blwyddyn	2003/04		17	11	12	7	11	5	44	-	-	20
		2004/05		17	10	13	7	10	6	44	-	-	21
		2005/06		18	10	13	7	10	7	43	-	-	20
		2007		19	11	13	7	9	6	44	-	-	19
		2008		18	10	12	7	10	7	44	-	-	19
		2009		20	10	13	7	10	7	45	-	-	20
		2010		20	9	13	8	10	7	45	-	-	19
		2011		20	10	13	8	9	8	45	15	32	19
		2012		20	10	12	8	8	8	46	15	31	19
		2013		20	10	13	9	9	8	47	15	30	18
		2014		20	10	12	9	9	8	46	14	31	18
		2015		20	9	13	10	9	8	47	14	31	18

Rhowch X mewn un blwch yn unig.

	1	Ddim yn ddefnyddiol i mi
	2	
	3	
	4	
	5	Defnyddiol iawn i mi

9. Ychwanegwch unrhyw sylwadau ar eich sgoriau ar gyfer yr opsiynau.

--

Cyn cyhoeddi'r bwletinau pwnc-benodol, byddwn yn rhyddhau'r canlyniadau cyntaf er mwyn cyhoeddi bod y canlyniadau ar gael ac i roi amcan o'r pynciau a gwmpaswyd gan yr arolwg.

Rydym yn bwriadu cadw'r rhyddhad cyntaf yn fyr a chynnwys detholiad bach o bynciau allweddol yn unig, er mwyn i ni allu dechrau cyhoeddi bwletinau pwnc-benodol cyn gynted â phosibl. Noder y bydd y tablau Excel ar gael ar gyfer pob opsiwn posibl isod.

10. Pa un o'r dulliau gweithredu isod y byddai orau gennych ar gyfer y Datganiad Cyntaf?

Rhowch X mewn un blwch yn unig, yn y golofn dde.

Math	Hyd	Fformat	Prydlondeb	Yr opsiwn fyddai orau gennych?
Sleidiau o'r canlyniadau allweddol	Byr (10 sleid)	Dewis bach o siartiau ac infograffeg	Cyhoeddir ym mis Mehefin bob blwyddyn	
Datganiad byr	Byr (2 dudalen)	Y rhan fwyaf yn destun	Cyhoeddir ym mis Mehefin bob blwyddyn	
Datganiad manwl	Hir (80 dudalen)	Cymysgedd o naratif a siartiau	Cyhoeddir ym mis Medi bob blwyddyn	
Bwletin infograffeg byr	Byr (2 dudalen)	Y rhan fwyaf yn infograffeg	Cyhoeddir ym mis Gorffennaf bob blwyddyn	

11. Ychwanegwch unrhyw sylwadau ar yr opsiwn sydd orau gennych.

12. A oes unrhyw ffyrdd eraill o gyflwyno eich canlyniadau (naill ai ar gyfer y bwletin pwnc-benodol neu'r Datganiad Cyntaf) a fyddai'n helpu i'w gwneud yn ddefnyddiol i chi?

Eich manylion

Yn olaf, mae'r adran hon yn gofyn am ychydig o wybodaeth gefndirol am ble rydych yn gweithio. Dim ond at ddibenion dadansoddi y defnyddir hyn.

13. Beth yw enw eich sefydliad?

14. A ydych yn...? Rhwch X mewn un blwch yn unig

- | | |
|--------------------------|---|
| <input type="checkbox"/> | Dadansoddwr gyda'r llywodraeth / sector cyhoeddus |
| <input type="checkbox"/> | Academydd |
| <input type="checkbox"/> | Gwneuthurwr polisi |
| <input type="checkbox"/> | Swyddog cyfathrebu / digidol |
| <input type="checkbox"/> | Arall - nodwch: |

15. Os bydd angen, a allwn gysylltu â chi ynglŷn â'ch ymatebion i'r holiadur hwn a/neu unrhyw ymchwil ddilynol?

- | | | |
|--------------------------|---------|-----------------------------|
| <input type="checkbox"/> | Gallwch | → Ewch i gwestiwn 16 |
| <input type="checkbox"/> | Na | → Diwedd yr holiadur |

Os gwnaethoch ateb 'gallwch' i gwestiwn 15, rhwch eich manylion cyswllt isod.

16. Enw:

17. Cyfeiriad e-bost:

Cliciwch y botwm 'Anfon' isod i gyflwyno eich ymateb

Os oes gennych unrhyw gwestiynau, cysylltwch â: Silvia Manclossi, Llywodraeth Cymru, Tîm Arolwg Cenedlaethol; E-bost: silvia.manclossi@cymru.gsi.gov.uk

Diolch am gymryd rhan