

Dadansoddi ar gyfer Polisi



Analysis for Policy



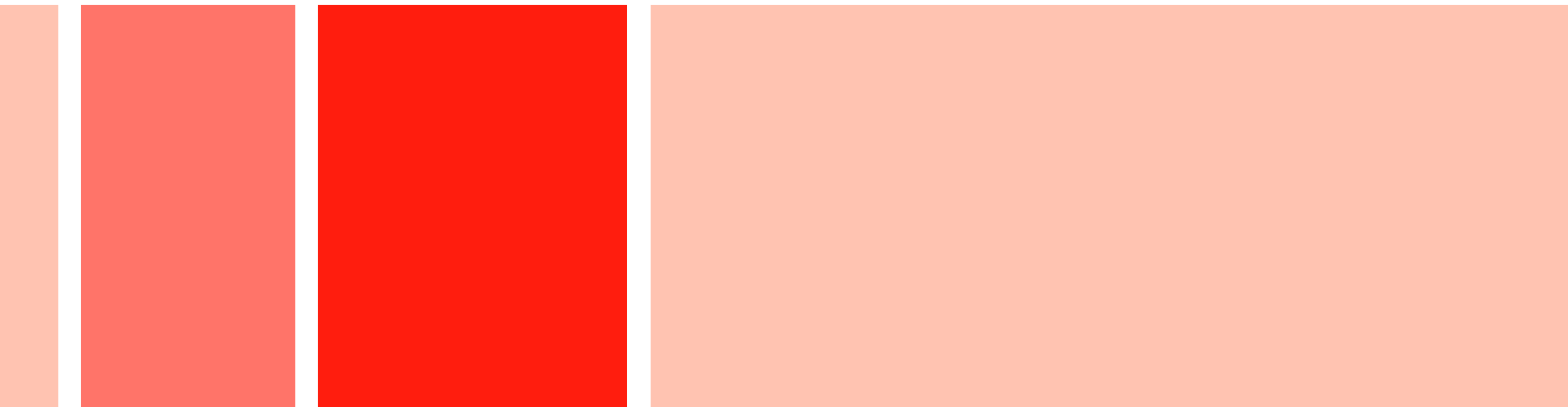
Llywodraeth Cynulliad Cymru
Welsh Assembly Government

Ymchwil gymdeithasol

Rhif: 12/2010

www.cymru.gov.uk

Adolygiad o rôl Cydgysylltwyr Cam-drin Domestig yng Nghymru



**Adolygiad o rôl Cydgysylltwyr Cam-drin Domestig yng
Nghymru**

**KM Research and Consultancy Ltd
Hydref 2010**

Safbwyntiau'r ymchwilwyr yw'r safbwyntiau a fynegir yn yr adroddiad hwn ac nid o reidrwydd rai Llywodraeth Cynulliad Cymru.

I gael gwybod rhagor cysylltwch â:

Siân Jones

Is-adran Ymchwil Gymdeithasol:

Llywodraeth Cynulliad Cymru

Swyddfa Merthyr Tudful

Merthyr Tudful

CF48 1UZ

Ffôn: 01685 729126

E-bost: sj&lgresearch&information@cymru.gsi.gov.uk

Ymchwil Gymdeithasol Llywodraeth Cynulliad Cymru, 2011

ISBN: 978 0 7504 5944 0

© Hawlfraint y Goron 2011

Cynnwys

Rhestr o acronymau	4
Crynodeb	5
1 Cyflwyniad	9
2 Dulliau	10
Strwythur yr adroddiad	13
3 Adolygiad Llenyddiaeth	14
3.1 Cefndir - cam-drin domestig a rôl y Cydgysylltydd Cam-drin Domestig yng Nghymru	14
3.2 Trais domestig yng Nghymru: cyfeiriad polisi perthnasol	16
3.3 Cyd-destun polisi a chyfarwyddyd ar gyfer rôl y Cydgysylltydd Cam-drin Domestig	17
3.4 Datblygiadau polisi perthnasol diweddar	19
4. Canlyniadau'r E-arolygon ac ymchwil ansoddol	21
4.1 Ffocws cyfredol a dymunol rôl y Cydgysylltydd Cam-drin Domestig	21
4.2 Darparu hyfforddiant a chodi ymwybyddiaeth	25
4.3 Gweithio gyda Fforymau Cam-drin Domestig	27
4.4 Gweithio gydag Eiolwyr Annibynnol Trais Domestig a MARACs	30
4.5 Anawsterau a rhwystrau neilltuol sy'n wynebu Cydgysylltwyr Cam-Drin Domestig	32
4.6 Cyfraddau cyflog a disgrifiadau swydd	33
4.7 Trefniadau ariannu cyfredol	37
4.8 Lefel y swydd	38
4.9 Perthnasoedd proffesiynol: llinellau dylanwad ac atebolrwydd	40
4.10 Asesu nodau cyraeddadwy	42
5 Dangosyddion perfformiad a rheoli	47
6 Crynodeb: y prif heriau i Gydgyssylltwyr Cam-drin Domestig a phwyntiau arfer da	53
6.1 Gweithio mewn partneriaeth a sicrhau cydweithrediad gwahanol asiantaethau	53
6.2 Sicrhau cysondeb Cydgysylltwyr Cam-drin Domestig ar draws Cymru	56
6.3 Arghymhellion	57
Cyfeiriadau	60
Atodiad 1 Asiantaethau'r rhai a gyfwelwyd	63
Atodiad2 Dangosyddion perfformiad a ddatblygwyd gan Lywodraeth Cynulliad Cymru ar gyfer Cydgysylltwyr Cam-drin Domestig	64
Atodiad 3 Arweiniad i Bynciau ac E-arolygon	66

Rhestr o acronymau

CCR	Coordinated Community Response – Ymateb Cymunedol Cydlynol
CJAR	Coordinated Joint Agency Response – Ymateb Cydlynol ar y Cyd gan Asiantaethau
CSP	Community Safety Partnership - Partneriaeth Diogelwch Cymunedol
DAC	Domestic Abuse Co-ordinator - Cydgysylltydd Cam-drin Domestig
DAF	Domestic Abuse Forum - Fforwm Cam-drin Domestig
DAWG	Domestic Abuse Working Group - Gweithgor Cam-drin Domestig
IDVA	Independent Domestic Violence Advocate - Eiriolwr Annibynnol Trais Domestig
ISVA	Independent Sexual Violence Advocates – Eiriolwyr Annibynnol Trais Rhywiol
KPI	Key Performance Indicator - Dangosydd Perfformiad Allweddol
MAPPA	Multi agency public protection arrangements – Trefniadau amlasiantaethol ar gyfer diogelu'r cyhoedd
MARAC	Multi Agency Risk Assessment Conference - Cynhadledd Asesu Risg Amlasiantaeth
SDVC	Specialist Domestic Violence Courts - Llys Arbenigol ar gyfer Trais Domestig

Crynodeb

Cyflwyniad a dulliau

Comisiynwyd yr adolygiad hwn o rôl Cydgysylltwyr Cam-drin Domestig yng Nghymru gan Lywodraeth Cynulliad Cymru ym mis Ionawr 2010. Y nod yw adolygu a gwerthuso gwaith Cydgysylltwyr Cam-drin Domestig (DACs) yng Nghymru a gwneud argymhellion ynghylch datblygu'r rôl yn y dyfodol.

Seiliwyd yr ymchwil yn bennaf ar ddata ansoddol gan ystod o ymatebwyr sydd â gwybodaeth ymarferol o waith Cydgysylltwyr Cam-drin Domestig. Cynnwys yr ymchwil oedd: adolygiad llenyddiaeth i sefydlu'r cyd-destun polisi; E-arolwg gyda Chydgyssylltwyr Cam-drin Domestig a'u rheolwyr llinell ac uwch randdeiliaid y Gweithgor Cam-Drin Domestig yng Nghymru (DAWG); cyfweiliadau manwl yn sgil hynny â Chydgyssylltwyr, rheolwyr llinell ac aelodau'r DAWG; grwpiau ffocws gyda phawb a ymatebodd; ac ymchwildesg i adolygu disgrifiadau swyddi a dangosyddion perfformiad Cydgysylltwyr Cam-drin Domestig.

Canlyniadau allweddol

O'r adolygiad llenyddiaeth:

- Mae Trais Domestig yn flaenoriaeth i Lywodraeth Cynulliad Cymru, fel y gwelir yn Strategaeth Cam-drin Domestig 2005 ac yn Yr Hawl i fod yn Ddiogel, (2010a)
- Cyflwynwyd Cydgysylltwyr Cam-drin Domestig ar draws Cymru a Lloegr ar ddechrau'r 1990au ac ariannwyd y swyddi'n uniongyrchol gan Lywodraeth Cynulliad Cymru er 2005
- Mae Yr Hawl i fod yn Ddiogel (2010a) yn ymgorffori pob math o drais yn erbyn menywod, gan gynnwys cam-drin domestig, fel blaenoriaeth lywodraethol

- Fodd bynnag, ers i Gydgysylltwyr Cam-drin Domestig gael eu cyflwyno, datblygwyd eu rôl ar lefel leol gydag amryw ddisgrifiadau swydd ac amcanion critigol;
- Mae gan Gydgysylltwyr Cam-drin Domestig swyddogaeth ganolog, sef darparu ymateb gan bartneriaeth gydlynol i gam-drin domestig.
- Mae rôl y Cydgysylltwyr yn bwysig o ran ymateb i gyfarwyddbau a strategaethau polisi lefel uchel ar lefel leol

Ar sail ymchwil ansoddol a meintiol ar y maes:

- Mae'r rhan fwyaf o'r Cydgysylltwyr a ymatebodd yn y swydd ers dros 2 flynedd (n=10, 62.5%). Mae 31% (n=5) yn y swydd ers dros 5 mlynedd. Mae 75% mewn swyddi amser llawn ac mae'r rhan fwyaf o reolwyr yn gweithio mewn Partneriaethau Diogelwch Cymunedol
- Mae'r Cydgysylltwyr yn treulio cyfran helaeth o'u hamser yn trefnu sesiynau hyfforddiant ac ymwybyddiaeth i sefydliadau eraill ar bwnc cam-drin domestig
- Ffocws mawr gwaith y Cydgysylltwyr ar hyn o bryd yw trefnu a datblygu Fforwm Cam-drin Domestig a Strategaeth Cam-drin Domestig leol
- Nid oes unrhyw dystiolaeth bod gwaith y Cydgysylltwyr yn dyblygu gwaith Eiriolwyr Annibynnol Trais Domestig
- Mae cyfran fechan o amser y Cydgysylltwyr yn cael ei dreulio yn trefnu'r Gynhadledd Asesu Risg Amlasiantaeth (MARAC) ; treulir yr amser yn monitro ei chynnydd a cheisio gwybodaeth i ategu blaenoriaethau lleol
- Mae swydd ddisgrifiadau'n cynnwys rhai elfennau cyffredin, yn enwedig o ran sicrhau bod y Strategaeth Cam-drin Domestig Leol yn cael ei datblygu
- Mae angen darlun mwy cyson o'r hyn y dylai ac na ddylai Cydgysylltwyr ei wneud; yn neilltuol,
- Mae angen sicrhau nad yw Cydgysylltwyr yn darparu gwasanaethau'n bersonol er mwyn llenwi bylchau ond eu bod yn gweithio tuag at nodi'r bylchau hynny a'r asiantaethau a all eu llenwi

- Teimlir bod lefel bresennol swydd Cydgysylltydd yn briodol. Mae llinellau atebolrwydd a dylanwad yn bwysig o ran sicrhau bod gweithgarwch yn codi o'r cynlluniau gweithredu lleol yn cael ei gyflawni.

Argymhellion allweddol

I Gydgysylltwyr Cam-drin Domestig a rheolwyr llinell

- Sicrhau bod gwaith y Cydgysylltydd yn canolbwyntio ar godi ymwybyddiaeth o gam-drin domestig ar draws meysydd ac agendâu gwasanaethau, gan nodi bylchau mewn gwasanaethau a sut mae eu llenwi
- Dylid datblygu gweithgareddau Hyfforddiant mewn Trais Domestig gan bartneriaeth a dylai Cydgysylltwyr ganolbwyntio ar wneud y rhain yn rhan o'r brif ffrwd at y dyfodol, ac nid trwy eu darparu eu hunain
- Dylai rheolwyr llinell ymwneud fwy â gwaith Cydgysylltwyr a bod yn ymrwymedig i'r agenda cam-drin domestig
- Dylai rheolwyr llinell fod â gwybodaeth ymarferol ddigon da o gam-drin domestig i allu ymgysylltu yn effeithiol â'r Cydgysylltwyr wrth eu goruchwylio.

Ymysg yr amcanion gwaith byrdymor a thymor canolig i Gydgysylltwyr sy'n codi o'r adolygiad hwn mae:

- Adolygu strwythur a phwrpas y Fforwm Cam-drin Domestig
- Darparu bwletinâu ar wasanaethau cam-drin domestig ac ymchwil leol a gweithredu i'w dosbarthu i bartïon sydd â diddordeb
- Cysylltu â'r Cydgysylltydd IDVA/MARAC i ddynodi'r gwersi sy'n codi o achosion MARAC er mwyn ategu'r Fforwm Cam-drin Domestig
- Ymchwilio a datblygu strategaeth i wneud gweithgareddau hyfforddiant yn rhan o'r brif ffrwd
- Cynnal adolygiad o fylchau mewn gwasanaethau a'r rhesymau amdanynt
- Datblygu cynllun gwybodaeth mewn partneriaeth â'r rheolwr llinell, er mwyn gwybod sut a ble i geisio data am erledigaeth ac ail-erledigaeth

- Adolygu presenoldeb yn y Fforwm Cam-drin Domestig yn rheolaidd, gyda sylw neilltuol i bresenoldeb cyson
- Ysgrifennu cynllun gweithredu i ddynodi cydweithiwr/wraig priodol ym maes lechyd i fynychu'r Fforwm a chytuno ar hyn gyda'r rheolwr llinell.

I Swyddogion polisi strategol, gan gynnwys swyddogion polisi Llywodraeth Cynulliad Cymru ac ardaloedd lleol

- Dylid datblygu rheoli perfformiad i Gydgyssylltwyr mewn ffordd fwy cyson; felly dylai'r 'safonau perfformiad' gynnwys yr amcanion gwaith a nodir yn yr adolygiad hwn (gweler Adran 5)
- Adolygu a datblygu pwrpas a strwythur y Fforymau Cam-drin Domestig, fel blaenoriaeth, er mwyn sicrhau bod y partneriaid sy'n eu mynychu'n parhau â'r gweithgarwch sy'n codi o gyfarfodydd y Fforymau. Dylid cyflawni'r gweithgarwch hwn ar lefel leol ond dylai popeth gael ei fonitro a'i gyfarwyddo gan Lywodraeth Cynulliad Cymru.

Prif Adroddiad

1 Cyflwyniad

Comisiynwyd yr adolygiad hwn o rôl Cydgysylltwyr Cam-drin Domestig yng Nghymru gan Lywodraeth Cynulliad Cymru ym mis Ionawr 2010. Pwrpas y prosiect yw adolygu ac ail-werthuso “*gwaith Cydgysylltwyr Cam-drin Domestig yng Nghymru, gyda sylw penodol i sut maent yn cynorthwyo darparu Strategaeth Cam-drin Domestig Cymru ar lefel leol a chenedlaethol. Bydd y gwaith yn darparu argymhellion a phwyntiau gweithredu o ran parhau â gwaith Cydgysylltwyr Cam-drin Domestig, gan gynnwys datblygu safonau perfformiad allweddol.*’ (manyleb Llywodraeth Cynulliad Cymru, 2009).

Amcanion penodol yr ymchwil oedd:

- Adolygu sut mae Cydgysylltwyr Cam-drin Domestig wedi cael eu hintegreiddio i strwythurau diogelwch cymunedol, neu i fannau eraill, a’r gwahaniaethau yn eu cylch gorchwyl. Mae hyn yn cynnwys: rolau a chyfrifoldebau Cydgysylltwyr Cam-drin Domestig; gwahaniaethau cyflogau rhwng ardaloedd, a dangosyddion perfformiad allweddol a/neu dargedau a bennir yn lleol i Gydgysylltwyr Cam-drin Domestig a chanddynt
- Darganfod a ddefnyddiwyd cyllid Llywodraeth y Cynulliad ar gyfer Cydgysylltwyr Cam-drin Domestig i sicrhau cyllid ychwanegol i wella’r swydd hon ac, os gwnaethpwyd hynny, sut yr aethpwyd ati
- Ystyried sut mae Cydgysylltwyr Cam-drin Domestig yn cydweithio ag Eiriolwyr Annibynnol Trais Domestig (IDVAs) ac Eiriolwyr Annibynnol Trais Rhywiol (ISVAs) yn eu hardaloedd
- Ystyried sut mae Cydgysylltwyr Cam-drin Domestig yng Nghymru’n rhyngweithio â’r Heddlu, Fforymau Cam-drin Domestig, y Gynhadledd Asesu Risg Amlasiantaeth (MARAC) a’r Llys Arbenigol ar gyfer Trais Domestig (SDVC) yn eu hardaloedd

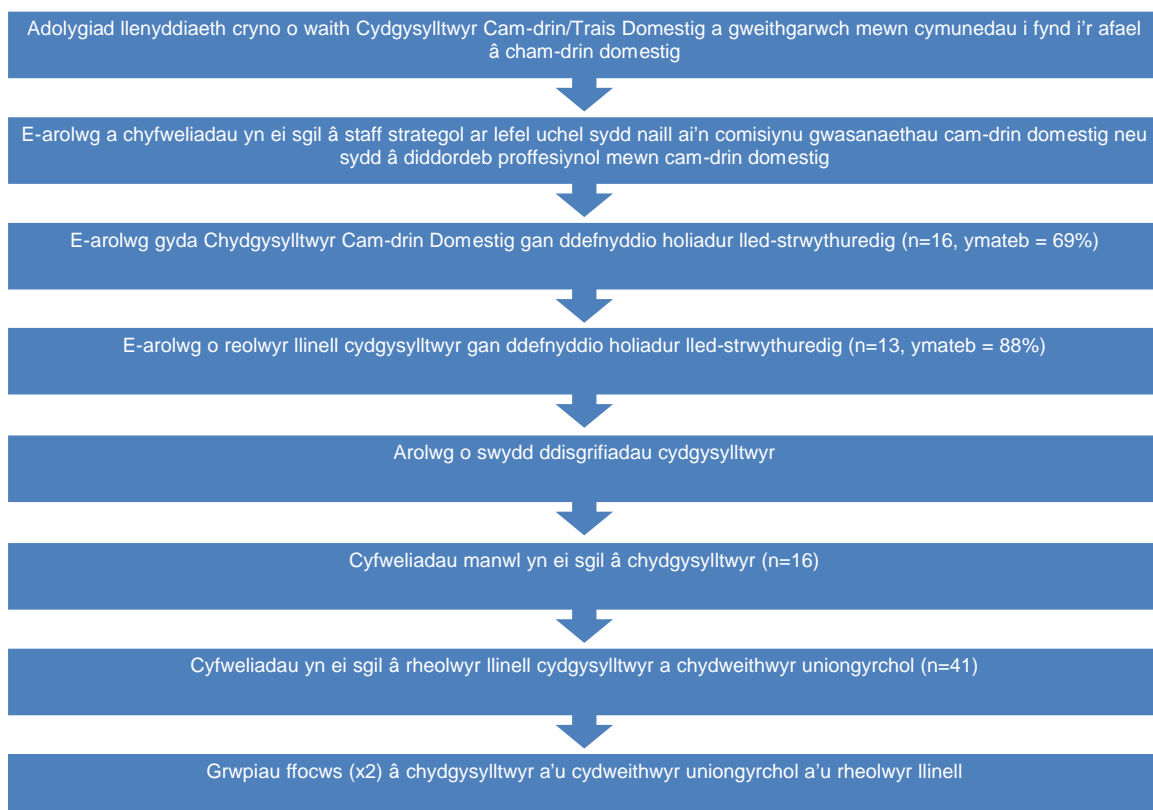
- Gwerthuso a yw Cydgysylltwyr Cam-drin Domestig yn cyfrannu at ddarparu'r Strategaeth Cam-drin Domestig i Gymru ar lefel leol, a sut maent yn gwneud hynny
- Cyfrannu at ddatblygu set o safonau perfformiad allweddol i Gydgyssylltwyr Cam-drin Domestig yng Nghymru

(Manyleb ymchwil Llywodraeth Cynulliad Cymru, 2010)

2 Dulliau

Aed ati i gynnal yr adolygiad mewn ysbryd 'Ymchwiliad Gwerthfawrogl' er mwyn deall buddiannau potensial gwaith Cydgysylltwyr a sut maent yn cyfrannu tuag at ddarparu'r Strategaeth Cam-drin Domestig genedlaethol. Fel hyn, ein nod oedd nodi arfer da y gellid ei ddatblygu a chynigion ar wella gwaith. Mae Ffigur 1 yn dangos y prif gamau yn yr ymchwil.

Ffigur 1) crynodeb o'r dulliau ymchwil



Atodir cyfarwyddyd ar bynciau a'r E-arolygon yn Atodiad 3. Seiliwyd yr ymchwil yn bennaf ar ddata ansoddol gan ystod o ymatebwyr sydd â gwybodaeth ymarferol o waith Cydgysylltwyr. Casglwyd llawer o'r manylion am y llwyth gwaith o ddydd i ddydd gan y Cydgysylltwyr eu hunain, a'u rheolwyr llinell. Cynhaliwyd cyfweiliadau hefyd â rhanddeiliaid sy'n gweithio gyda Chydgysylltwyr neu sydd â diddordeb proffesiynol yn eu gwaith, neu mewn cam-drin domestig yn fwy cyffredinol. Gallai'r ymatebwyr hyn ddarparu gwybodaeth m gyd-destun y polisi ac am heriau i'r agenda cam-drin domestig lleol yn y dyfodol. Dewiswyd ystod o ymatebwyr er mwyn triongli'r wybodaeth a ddarparwyd gan bob un, fel y gellid creu darlun gwrthrychol o'r rôl yn awr ac yn y dyfodol.

Cynhaliwyd adolygiad byr o'r llenyddiaeth, gan ddefnyddiol dull systematig ar sail egwyddorion ymchwil systematig (CRD, 2001). Y nod oedd creu cyd-destun polisi i'r heriau a wynebir gan Gydgyssylltwyr a'r canllawiau sydd ganddynt yn eu gwaith. Nodwyd bod nifer o dermau chwilio'n berthnasol i'r ymchwiliad, gan gynnwys termau penodol i 'Cydgysylltydd Cam-drin Domestig' a gweithredu yn y gymuned ar gam-drin domestig yn fwy cyffredinol. Chwiliwyd cronfeydd data llyfryddiaethol o ymchwil gyhoeddedig yn ogystal â chanllawiau'r llywodraeth a'r Cynulliad Cenedlaethol i ddod o hyd i ddogfennau perthnasol, gan ddefnyddio'r termau chwilio y cytunwyd arnynt gan y tîm ymchwil. Archwiliwyd erthyglau gennym a gyhoeddwyd yn Saesneg yn y DU a thramor yn ystod y deng mlynedd ddiwethaf. Roedd y termau chwilio'n berthnasol i Gydgyssylltwyr Cam-drin Domestig ('Domestic Violence Coordinators', yn Lloegr), ac yn fwy cyffredinol, mewn perthynas â chydlynu gweithgarwch i fynd i'r afael â cham-drin domestig.

Dosbarthwyd arolwg electronig (E-arolwg) i aelodau'r Gweithgor Cam-drin Domestig (DAWG), sef grŵp o uwch randdeiliaid sy'n gweithio ar draws Cymru ac a gefnogir gan Lywodraeth Cynulliad Cymru i helpu llunio polisi ar gam-drin domestig a monitro cynnydd ar y Strategaeth Cam-drin Domestig. Y nod oedd mesur y cyd-destun polisi cyfredol i Gydgyssylltwyr a dynodi blaenoriaethau'r DAWG o ran cwmpas rôl Cydgysylltwyr yn y dyfodol. Cafwyd 10 ymateb i'r E-arolwg o blith y 36 o aelodau y cysylltwyd â nhw (cyfradd ymateb o 27%). Dosbarthwyd yr E-arolwg dair gwaith, gyda neges atgoffa'r ail a'r drydedd waith er mwyn ceisio gwella cyfraddau ymateb.

Ar sail yr ymatebion cyntaf hyn cynhaliwyd chwe chyfweiliad manwl gennym ag aelodau'r DAWG er mwyn archwilio'u hymatebion yn llawnach.

Dosbarthwyd E-arolwg tebyg i'r fersiwn DAWG i bob un o'r 22 o Gydgysylltwyr Cam-drin Domestig a'u rheolwyr llinell. Roedd strwythur llacach i'r arolygon hyn. Y nod oedd cynhyrchu data ar waith cyfredol Cydgysylltwyr a'r heriau iddynt yn y dyfodol nodi materion sy'n codi o hyd i gynnal ymchwil ansoddol arnynt. Gofynnwyd i bawb a ymatebodd i'r E-arolygon gymryd rhan mewn cyfweiliad wedi hynny. Derbyniwyd 16 o ymatebion i'r E-arolwg DAWG, cyfradd ymateb o 84%. Derbyniwyd 13 o ymatebion gan reolwyr llinell DAWG (cyfradd ymateb, 68%).

Cynhaliwyd cyfweiliadau yn sgil hynny â Chydgysylltwyr (n=16), eu rheolwyr llinell (n=9), a phobl sy'n ymwneud yn rheolaidd â Chydgysylltwyr ar lefel broffesiynol ac y darparwyd eu manylion gan Gydgysylltwyr (er enghraifft, rheolwyr partneriaethau ac Eiriolwyr Annibynnol Trais Domestig; n=32). Cyfweiliadau penagored oedd y rhain. Datblygwyd canllaw drafod, yn seiliedig ar ganlyniadau'r adolygiad llenyddiaeth, y fanyleb ymchwil a chanlyniadau cynyddol yr arolygon ar-lein. Ar ben hynny, trefnwyd grŵp trafod i ymchwilio materion yn fanwl â Chydgysylltwyr a'u cydweithwyr mewn dwy ardal yng Nghymru - yng nghanolbarth a de Cymru, gyda chwech ac wyth yn cymryd rhan yn y ddau yn y drefn honno. Mynychwyd y rhain gan Gydgysylltwyr Cam-drin Domestig, eu rheolwyr llinell, uwch-swyddogion o sefydliadau yn y sector gwirfoddol a staff gwasanaethau statudol, gan gynnwys yr Heddlu, Cefnogi Pobl, tai ac addysg. Mynychwyd hwy hefyd gan yr Eiriolwr Annibynnol Trais Domestig a weithiai yn y ddwy ardal lle y cynhaliwyd y grwpiau ffocws. Ystyriodd y grwpiau ffocws y materion a gododd yn elfennau eraill yr ymchwil yn fanylach, gan arwain trafodaeth rhwng y gwahanol grwpiau; roedd hyn yn neilltuol o ddefnyddiol o ran ystyried materion yn ymwneud â gweithio mewn partneriaeth a chydweithio rhwng asiantaethau.

Gwnaed ymchwil desg ar ddisgrifiadau swydd a chynlluniau gweithredu Cydgysylltwyr er mwyn cymharu elfennau tebyg a gwahanol ar draws rolau Cydgysylltwyr, ac er mwyn gweld i ba raddau yr aed i'r afael â blaenoriaethau cenedlaethol. Fodd bynnag, yn aml iawn, nid oedd y dogfennau a welwyd yn cynnig darlun cywir o'r gwaith y mae Cydgysylltwyr yn ei wneud mewn gwirionedd, o gofio

natur ddeinamig y gwaith o bryd i'w gilydd. Darparwyd disgrifiadau swydd a gwybodaeth am gyfraddau cyflog Cydgysylltwyr gan 11 o'r 16 a ymatebodd i'r E-arolwg gwreiddiol.

Dadansoddwyd pob ymateb i'r E-arolwg am ystadegau disgrifiadol, gan ddefnyddio Excel. Cofnodwyd a gwaned trawsgrifiad o'r cyfweiliadau ansoddol a'r grwpiau ffocws. Amgodiwyd a dadansoddwyd y trawsgrifiadau gan ddefnyddio meddalwedd arbenigol. Cytunwyd ar y goeden amgodio gan ddau ymchwilydd.

Darperir rhestr o asiantaethau y mae Cydgysylltwyr yn gweithio iddynt ac a gytunodd i gael eu cyfweld yn Atodiad 2.

Strwythur yr adroddiad

Mae'r adroddiad a ganlyn yn cyflwyno canlyniadau gwahanol elfennau'r ymchwil. Yn gyntaf, mae canlyniadau'r adolygiad llenyddiaeth yn creu cyd-destun a chefnidir; yna cyflwynir y canlyniadau ar ffurf thematig, er bod pwyslais ar gamau penodol yr ymchwil lle bo angen.

Mae **Pennod 3** yn amlinellu canlyniadau'r adolygiad llenyddiaeth er mwyn creu cyd-destun i rôl y Cydgysylltydd

Mae **Pennod 4** yn amlinellu sefyllfa waith Cydgysylltwyr ar hyn o bryd; tynnir sylw at bwyntiau allweddol mewn blychau testun trwy gydol yr adran hon

Mae **Pennod 5** yn ymdrin ag argymhellion o ran rheoli perfformiad Cydgysylltwyr a materion cysylltiedig i asiantaethau partner

Mae **Pennod 6** yn amlinellu'r blaenoriaethau i Gydgysylltwyr Cam-drin Domestig a phwyntiau arfer da

3 Adolygiad Llenyddiaeth

3.1 Cefndir - cam-drin domestig a rôl y Cydgysylltydd Cam-drin Domestig yng Nghymru

Yn ystod y blynyddoedd diwethaf mae Llywodraeth y DU a Llywodraeth Cynulliad Cymru wedi pasio cyfres o fentrau deddfwriaethol, strategol a pholisi er mwyn atal cam-drin domestig. Mae hyn wedi codi pwnc cam-drin domestig fel blaenoriaeth ar draws nifer o asiantaethau statudol. Tanlinellir yr ystadegyn adnabyddus y bydd un o bob pedair menyw yn profi cam-drin domestig yn ystod eu bywydau yn y DU mewn nifer o ddogfennau strategaeth a chyfarwyddyd sy'n ceisio mynd i'r afael â'r broblem. Mae'r rhain yn cynnwys cyfarwyddyd y Swyddfa Gartref ar ymatebion amlasiantaethol (Swyddfa Gartref, 2000), a Strategaeth Trais Domestig y Cynulliad (Llywodraeth Cynulliad Cymru, 2005), gan ddiweddarau 'Yr Hawl i fod yn Ddiogel' (Llywodraeth Cynulliad Cymru, 2010a) ac, yn 2004, y Mesur Trais Domestig, Troseddau a Dioddefwyr, a olygai'r ailwampio mwyaf ar ddeddfwriaeth cam-drin domestig ers 30 mlynedd (Joseph, 2006). Roedd y mentrau hyn yn ymateb i dystiolaeth gadarn am faint y broblem. Dengys yr ymchwil fod un o bob chwech o deuluoedd digartref yn dianc rhag trais (Swyddfa Gartref, 1999). Ceir plant yn byw ar hanner yr aelwydydd lle mae trais domestig yn broblem (Swyddfa Gartref, 2001). Mae Walby (2004) yn amcangyfrif bod cam-drin domestig yn costio bron £23 biliwn y flwyddyn i Brydain. Mae 'Yr Hawl i fod yn Ddiogel' (Llywodraeth Cynulliad Cymru, 2010a) yn cydnabod bod cam-drin domestig yn cael effaith anghymesur ar fenywod, gan nodi hefyd y gall dynion brofi trais domestig. Heblaw hynny, mae data Arolwg Troseddau Prydain wedi dangos yn gyson fod rhai sy'n dioddef cam-drin domestig yn fwy tebygol o gael eu herlid eto na rhai sydd wedi dioddef mathau eraill o drosedd. Mae ail-erledigaeth yn cyfrif am dri chwarter (76%) yr holl achosion cam-drin domestig, yn ôl Arolwg 2009/2010 (Swyddfa Gartref, 2010).

Cyflwynwyd Cydgysylltwyr Cam-drin Domestig (DACs) ar draws Cymru a Lloegr ar ddechrau'r 1990au ac mae'r swyddi wedi cael eu hariannu'n uniongyrchol yng Nghymru gan Lywodraeth Cynulliad Cymru er 2005. Yng Nghymru, pennwyd amcanion Cydgysylltwyr Cam-drin Domestig drwy gyhoeddi'r Strategaeth 'Yr Hawl i

fod yn Ddiogel' yn 2010, sy'n integreiddio pob math o drais yn erbyn menywod, gan gynnwys cam-drin domestig, aflonyddu rhywiol, trais, priodi gorfod, troseddau anrhydedd (yn cynnwys llofruddiaeth) a llurguniad organau rhywiol merched. Cyn hynny, y ddogfen strategaeth allweddol i Gydgysylltwyr oedd Strategaeth Cam-drin Domestig 2005, sy'n ymwneud yn uniongyrchol â cham-drin domestig, ac a ddiffinnir fel: 'defnyddio camdriniaeth neu drais corfforol a/neu emosiynol, gan gynnwys taseilio hunanhyder, trais rhywiol neu fygwth trais, gan rywun sydd neu sydd wedi bod mewn perthynas agos'¹ (Cynulliad Cenedlaethol, 2005).

Fodd bynnag, tynnwyd sylw at ddiffyg diffiniad safonol o rôl y Cydgysylltydd fel angen datblygu gan ymchwiliad i gam-drin domestig yng Nghymru a gynhaliwyd gan y Pwyllgor Cymunedau a Diwylliant (2008), a gafodd fod 'cryn amrywiaeth o ran rôl a safle cydgysylltwyr cam-drin domestig mewn awdurdodau lleol'. Nodir yr angen hwn hefyd yn y cynllun gweithredu diweddar i Gymru - 'Trais yn Erbyn Menywod a Cham-drin Domestig' (Llywodraeth Cynulliad Cymru, 2010b), sydd wedi arwain at yr adolygiad hwn. Felly, mae'r adolygiad hwn yn ceisio llenwi bwlch allweddol roi diffiniad o bwrpas cyffredinol rôl y Cydgysylltydd Cam-drin Domestig. Cam cyntaf angenrheidiol yw hwn cyn cyflawni amcan allweddol arall i'r ymchwil, sef 'datblygu set o safonau perfformiad allweddol' i Gydgysylltwyr.

Mae cynhadledd ddiweddar gan yr Ymddiriedolaeth Standing Together, sefydliad cenedlaethol sy'n ystyried polisi cam-drin domestig, yn disgrifio rôl y Cydgysylltydd fel un 'hollbwysig' i ymateb cymunedol cydlynol tuag at gam-drin domestig trwy annog 'partneriaeth gydlynol' lle mae asiantaethau'n 'ildio grym i bwrpas mwy'r bartneriaeth' (Standing Together, 2008a). Mae'r nod hwn yn gyfrifoldeb i bob parti ac nid i'r Cydgysylltydd yn unig; fodd bynnag, mae'r disgrifiad yn awgrymu'n gryf beth yw ffocws y rôl ar lefel y DU.

¹ I weld y diffiniad llawn, gweler Llywodraeth Cynulliad Cymru (2005) Mynd i'r Afael â Cham-drin Domestig: Strategaeth Gneedlaethol Cymru Gyfan

Ers cyflwyno Cydgysylltwyr Cam-drin Domestig, datblygwyd eu rôl ar lefel leol, gyda gwahanol ddisgrifiadau swydd ac amcanion critigol ar draws yr ardaloedd (Diamond et al 2004). Er gwaethaf yr amrywiaeth yma mae ymchwilwyr wedi nodi effaith lesol botensial cael cydgysylltydd trais yn y fel rhan o bartneriaeth diogelwch cymunedol, gan ddangos bod presenoldeb Cydgysylltydd 'yn gysylltiedig Â Phartneriaethau Lleihau Trosedd ac Anhrefn yn cyrraedd targedau dros gyfnod o 12 mis'. (Diamond et al, 2004). Cydnabyddir y bydd rôl y Cydgysylltydd yn bwysig o ran cyflawni dilyn cyfarwydddebau a strategaethau polisi ar lefel leol (Swyddfa Gartref, 2004, gwefan Cymdeithas Llywodraeth Leol Cymru). Nod yr adolygiad presennol yw amlygu'r arfer da potensial i Gydgysylltwyr, agweddau lle y gellir gwella a chysylltiadau ag elfennau eraill o arfer da mewn polisi cam-drin domestig ar lefel leol. Un dasg allweddol yw nodi amcanion llywodraethol y rôl ac esbonio sut y gellir cyflawni'r rhain o ddydd i ddydd.

3.2 Trais domestig yng Nghymru: cyfeiriad polisi perthnasol

Amlinellir cyfeiriad llywodraethol polisi i sefydliadau yng Nghymru sydd am ymdrin â cham-drin domestig yn amcan cyntaf Strategaeth Cam-drin Domestig 2005 Llywodraeth Cynulliad Cymru. Geilw hwn am 'ymateb cydlynol ar y cyd gan asiantaethau' (CJAR); mae hwn yn corffori pob agwedd ar Strategaeth 2005: gwasanaethau dioddefwyr, atebolrwydd rhai sy'n troseddu a gwaith addysgu ac atal, Mae CJAR yn ffordd o ymateb i gam-drin domestig y cyfeirir ati weithiau fel y model 'Ymateb Cymunedol Cydlynol (CCR). Adwaenir CCR yn helaeth erbyn hyn fel y dull gorau o leihau cam-drin domestig (Hague a Bridge, 2008)². Agwedd bwysig ar y model Ymateb Cymunedol Cydlynol (CCR) yw ei fod yn ceisio creu model i newid systemau, a chymdeithas yn y pen draw (Salazar et al, 2007). Deilliodd y dull hwn o Duluth yng Nghanada lle rhoddwyd cynnig ar nifer o ddulliau arloesol eraill o ymateb i gam-drin domestig, a gweithio â rhai sy'n troseddu'n neilltuol. Mae'r model CCR/CJAR yn hyrwyddo gwaith rhwng asiantaethau i wneud rhai sy'n cyflawni troseddau'n atebol ac i wella diogelwch dioddefwyr a'u teuluoedd. Fel arfer mae

² Yn draddodiadol, mae'r term 'Ymateb Cydlynol gan Asiantaethau' yn cyfeirio at ddull sy'n wahanol i CCR yn yr ystyr bod yr ail yn cynnwys ystod ehangach o wasanethau cymunedol, megis ysgolion ac ysbytai, yn hytrach nag asiantaethau cyfiawnder troseddol a chefnogi dioddefwyr yn unig; mae hefyd yn cwmpasu atal sylfaenol yn ogystal agellaidd. Mae'r Ymateb Cydlynol a ddarblygwyd yn y Strategaeth yng Nghymru'n nes at y model CCR am ei fod yn cynnwys atal ac yn pwysleisio perthnasedd y broblem ar draws asiantaethau

cyllid penodol ar gyfer y mentrau hyn, ac ymrwymiad i gyflawni newid sefydliadol yn yr asiantaethau perthnasol i fynd i'r afael yn effeithiol â cham-drin domestig, yn ogystal â newid cymdeithasol ehangach, er mwyn helpu i atal trais yn y dyfodol (Hague a Bridge, 2008). Ar y cyfan mae tystiolaeth yr ymchwil ar CCR yn gefnogol. Mae'n awgrymu eu bod yn arwain at well cydweithrediad rhwng asiantaethau. Er enghraifft, astudiodd Clark et al (1996) chwe CCR yn yr Unol Daleithiau a chanfod bod y dull yn aml yn effeithiol o ran meithrin gwell cydweithrediad. Yn eu hadolygiad o dystiolaeth yn sgil gwerthuso'r CCR, noda Shepard (1999), er bod llwyddiant rhannau unigol o'r ymateb cydlynol wedi bod yn ddigon cyfyngedig - megis rhaglenni cyfiawnder troseddol gyda rhai sy'n cyflawni troseddau - ceir tystiolaeth bod cydlynu dulliau ac ymateb asiantaethau'n lleihau trais yn y dyfodol. Yn eu hastudiaeth led-arbrofol o effaith CCR, canfu Post et al (2010) fod menywod mewn cymunedau sydd ag CCR chwe blynedd (ac nid CCR tair blynedd) yn llai tebygol o adrodd am unrhyw ymosodiadau arnynt yn ystod y flwyddyn flaenorol. Fodd bynnag, nid oedd y modelau CCR yn newid gwybodaeth y gymuned am gam-drin domestig nac am y gwasanaethau sydd ar gael (Post et al, 2010).

Mae'r ymchwilwyr yn tynnu sylw at broblem botensial o bwys i CCR yn yr ystyr y gallant ailadrodd y diffyg cydbwysedd grym rhwng asiantaethau - sy'n golygu, er enghraifft, fod asiantaethau nad ydynt yn cyfrannu rhywbeth tuag at y gwaith yn cael eu cysgodi rhag archwilio'u rôl oherwydd eu cysylltiad â phartneriaid mwy gweithgar (Gamache ac Asmus, 1999).

3.3 Cyd-destun polisi a chyfarwyddyd ar gyfer rôl y Cydgysylltydd Cam-drin Domestig

Yr amcanion allweddol yn Strategaethau Llywodraeth Cynulliad Cymru yn 2005 a 2010 sy'n ymateb i gam-drin domestig yw:

- Hwyluso datblygu a gweithredu ymateb cydlynol ar draws asiantaethau o ansawdd
- Gwella'r gwasanaeth i bawb sy'n dioddef a chynyddu'n

benodol nifer y dewisiadau diogel i fenywod a phlant/pobl ifanc sy'n profi cam-drin domestig

- Gwneud rhai sy'n cam-drin yn atebol am eu hymddygiad
- Cynyddu ymwybyddiaeth y cyhoedd o faterion cam-drin domestig
- Herio'r syniad bod cam-drin domestig yn dderbyniol
- Diogelu plant a phobl ifanc yng Nghymru rhag effaith negyddol cam-drin domestig
- Addysgu a hysbysu plant/pobl ifanc i'w galluogi i wneud dewisiadau ar sail gwybodaeth

Ar ben hynny, nododd Strategaeth 2005 y disgwyl y byddai polisi lleol yn cael ei weithredu i ddatblygu dull gweithredu cyfannol, lle y bydd Partneriaethau Diogelwch Cymunedol yn datblygu fel rhan o'u cyfrifoldeb statudol i leihau trosedd ac anhrefn, 'awdit' o strategaethau i fynd i'r afael â cham-drin domestig ar lefel leol. Mae hyn yn golygu her neilltuol o ran cam-drin domestig, am fod digwyddiadau yn aml o'r golwg, gan sicrhau bod nodi a monitro digwyddiadau cam-drin domestig yn yr ardal leol yn flaenoriaeth. Mae blaenoriaethau cenedlaethol 'Yr Hawl i fod yn Ddiogel' (2010a) yn cynnwys: atal a chodi ymwybyddiaeth o drais yn erbyn menywod a cham-drin domestig; darparu cymorth i ddioddefwyr a phlant; gwella ymateb asiantaethau cyfiawnder troseddol; gwella ymateb gwasanaethau iechyd ac asiantaethau eraill. Mae'r blaenoriaethau hyn yn cyfateb i strategaeth 2005, er bod y diffiniad o gam-drin a thrais ychydig yn ehangach.

Nodir disgwyliadau am rôl y Cydgysylltydd hefyd yn rhestr wirio Cymdeithas Llywodraeth Leol Cymru ar gyfer gweithio mewn partneriaeth ar gam-drin domestig (WLGA, 2005), y mae rhan ohoni'n benodol am rôl y Cydgysylltydd, gan gynnwys:

- natur barhaol a dilyniant y swydd a'r cyllid ar ei chyfer
- lleoliad y rôl mewn perthynas â chyllidebau a swyddi/sefydliadau strategol

- atebolrwydd a rheoli llinell

3.4 Datblygiadau polisi perthnasol diweddar

Yn yr adolygiad llysoedd roedd gwybodaeth am nifer o fentrau allweddol sy'n berthnasol i weithredu polisi ar lefel leol. Mae'r rhain yn debygol o effeithio ar rôl y Cydgysylltydd a'r llwyth gwaith o ddydd i ddydd. Fe'u crynhoir ym mlwch un isod.

Blwch un) datblygiadau polisi allweddol diweddar sy'n effeithio ar waith Cydgysylltwyr Cam-drin Domestig.

- **Datblygu Llysoedd Trais Domestig Arbenigol (LITDA)**

Cyflwynwyd y llysoedd hyn o 2004 ac maent yn cynnwys barnwyr arbenigol, eiriolwyr dioddefwyr a chymorth i dystion. Pwrpas LITDA yw rhoi gwell cymorth i ddioddefwyr a chynyddu nifer yr erlyniadau am gam-drin domestig.

- **Cyflwyno Cynadleddau Asesu Risg Amlasiantaeth (MARACs)**

Mewn cyfarfod MARAC rhennir gwybodaeth am yr achosion cam-drin domestig lle mae'r risg uchaf rhwng cynrychiolwyr y gwasanaethau heddlu, prawf, iechyd a diogelu plant lleol, ymarferwyr tai, Eiriolwyr Annibynnol Trais Domestig ac arbenigwyr eraill o'r sectorau statudol a gwirfoddol.

- **Cyflwyno Eiriolwyr Annibynnol Trais Domestig (IDVAs)**

Cyflwynwyd Eiriolwyr Annibynnol Trais Domestig yn 2006 i gynnig cyngor a chymorth annibynnol i ddioddefwyr cam-drin domestig. Yn benodol, mae'r IDVAs yn cynorthwyo dioddefwyr yn eu hynt trwy'r gyfundrefn cyfiawnder troseddol.

- **Cyflwyno Eiriolwyr Annibynnol Trais Rhywiol (ISVAs)**

Mae gan Eiriolwyr Annibynnol Trais Rhywiol (ISVAs) gyfrifoldebau tebyg i'r IDVAs ond maent yn gweithio gyda rhai sydd wedi dioddef trais rhywiol i'w helpu i gael cymorth, gan eirioli ar eu rhan gyda'r prosesau cyfiawnder troseddol.

- **Deddf Trais Domestig a Dioddefwyr 2004**

Creodd y Ddeddf newidiadau o ran deddfwriaeth, gan gynnwys gwneud ymosodiad cyffredin yn drosedd restiol, sbarduno adolygiadau amlasiantaethol mewn achosion llofruddiaeth, a gwneud torri gorchmynion i gadw rhag ymyrryd yn drosedd restiol.

- **Datblygu rhaglenni i ailsefydlu rhai sy'n cyflawni troseddau cam-drin**

domestig

Mae rhaglenni ar gyfer rhai sy'n cyflawni troseddau i'w cael ers dros 30 mlynedd. Fodd bynnag, bu pwyslais cynyddol yn ddiweddar ar eu gweithredu, mewn ymgais i gydbwyso gweithgarwch ar gam-drin domestig gan wneud rhai sy'n cyflawni troseddau'n fwy atebol a phwysleisio'r angen am newid ymddygiad.

Pwyntiau allweddol

- Nid oes un diffiniad terfynol o rôl y Cydgysylltydd Cam-drin Domestig; fodd bynnag, mae tystiolaeth ar sail arfer da a pholisi Llywodraeth y DU a Llywodraeth Cynulliad Cymru yn cyfeirio'n uniongyrchol at yr angen i ddatblygu ymateb i drais domestig ar y cyd rhwng asiantaethau ac at bwysigrwydd canolog Cydgysylltwyr yn hyn o beth
- Mae Trais Domestig yn flaenoriaeth i Lywodraeth Cynulliad Cymru, ac fe amlinellir hyn yn Strategaeth Trais Domestig 2005 ac yn 'Yr Hawl i fod yn Ddiogel', (2010a)
- Cyflwynwyd Cydgysylltwyr Cam-drin Domestig (DACs) ar draws Cymru a Lloegr o ddechrau'r 1990au ac yng Nghymru ariannwyd y swyddi'n uniongyrchol gan Lywodraeth Cynulliad Cymru er 2005
- Ymgorffora Yr Hawl i fod yn Ddiogel (2010a) bob math o drais yn erbyn menywod, gan gynnwys cam-drin domestig, yn un flaenoriaeth lywodraethol
- Ers cyflwyno Cydgysylltwyr Cam-drin Domestig, datblygwyd eu rôl ar lefel leol gyda gwahanol ddisgrifiadau swydd ac amcanion critigol

4. Canlyniadau'r E-arolygon a'r ymchwil ansoddol

Yn yr adran hon, cyflwynir canlyniadau'r E-arolygon a'r cyfweiliadau ansoddol ag ymatebwyr. Mae'r data'n disgrifio gweithgareddau cyfredol Cydgysylltwyr, yn ystyried y rhwystrau sy'n eu cadw rhag cyflawni eu hamcanion ac yn awgrymu sut y dylai'r rôl fod yn y dyfodol. Cyflwynir tystiolaeth hefyd am gyfraddau cyflog a disgrifiadau swydd.

4.1 Ffocws cyfredol a dymunol rôl y Cydgysylltydd Cam-drin Domestig

Mae'r ymatebion i'r E-arolwg gan y 16 o Gydgysylltwyr Cam-drin Domestig yn cynnwys manylion am eu swyddi. Mae Tablau un, dau a thri isod yn dangos y rhain. Dengys y tablau fod y mwyafrif helaeth o Gydgysylltwyr yn eu swyddi ers dros 2 flynedd, a bod 31% yn eu swydd ers dros 5 mlynedd. Mae 75% mewn swyddi amser llawn ac mae'r mwyafrif yn gweithio mewn Partneriaethau Diogelwch Cymunedol dan reolaeth staff yn y partneriaethau hynny.

Tabl 1) Hyd cyfnod Cydgysylltwyr mewn swyddi

Amser yn y swydd (blynnyddoedd)			
Llai nag 1	1 i 2	2 i 5	Mwy na 5
3 (18%)	3 (18%)	5 (31%)	5 (31%)

Tabl 2) Telerau cyflogaeth Cydgysylltwyr

Rhan-amser	Amser llawn
4 (25%)	12 (75%)

Tabl 3) Y sefydliad lle mae rheolwyr llinell y Cydgysylltwyr wedi'u lleoli

Lleoliad rheolwyr llinell			
Partneriaeth Diogelwch Cymunedol	Yr Heddlu	Sector Gwirfoddol	Gwasanaeth statudol arall
9 (56%)	1 (6%)	2 (12%)	4 (25%)

Mae'r ffigurau yn y tablau uchod ychydig yn wahanol i'r rhai a geir mewn arolwg diweddar o Gydgysylltwyr Cam-drin/Trais Domestig yn y DU, a gynhaliwyd gan Standing Together (2008b), a anfonodd arolwg at bob Cydgysylltydd Cam-drin/Trais Domestig yn y DU. O'r 85 a ymatebodd i'r arolwg Standing Together, roedd 19% yn eu swydd ers rhagor na 5 mlynedd, o gymharu ag 31% o ymatebwyr i'r ymchwil hon. Roedd gan nifer mwy o'r ymatebwyr swyddi mewn Partneriaethau Diogelwch Cymunedol, o gymharu â rhai a ymatebodd i'r arolwg Standing Together (56% o gymharu â 2%). Gweithiai'r rhan fwyaf o lawer o'r rhai a ymatebodd i arolwg y DU mewn 'Awdurdod Lleol' (n=66, 78%). Er bod yr arolwg Standing Together ddwy flynedd yn hŏn na'r ymchwil bresennol, dengys y gwahaniaethau rhwng y ddau arolwg wahanol ddulliau gwaith potensial rhwng Cydgysylltwyr yng Nghymru a'u cydweithwyr ledled y DU.

Dengys yr ymatebion i'r E-arolwg gan reolwyr llinell Cydgysylltwyr ac aelodau o'r Gweithgor Cam-drin Domestig rywfaint o anghysondeb o ran deall ffocws rôl y Cydgysylltydd ar hyn o bryd. Rhoddwyd sgôr am ffocws pwysicaf rôl y Cydgysylltydd ar hyn o bryd. Rhoddwyd sgôr am gyfres o 'feysydd' tasg ar raddau o 1 i 5: '1' fel yr un mwyaf cymwys a '5' fel 'y lleiaf cymwys'. Mae Tabl 4 isod yn cynnwys ymatebion Cydgysylltwyr; dengys hwn mai'r ffocws pwysicaf ar hyn o bryd yw hwnnw ar weithio fel asiant newid mewn partneriaethau lleol. Y ffocws lleiaf pwysig yw hwnnw ar weithio'n uniongyrchol gyda dioddefwyr a'u teuluoedd. Mae hyn yn gyson ag adborth ansoddol gan Gydgysylltwyr, a awgrymodd mai ffocws pwysig i'r gwaith ar hyn o bryd yw datblygu a gwella gwaith fforymau cam-drin domestig, i wella cynrychiolaeth ac atebolrwydd y fforymau. Cytunodd ymatebion rheolwyr llinell yn ateb yr un cwestiwn yn yr E-arolwg mai gweithio'n uniongyrchol gyda dioddefwyr a'u teuluoedd yw'r ffocws lleiaf pwysig; fodd bynnag, teimlid mai'r ffocws pwysicaf oedd '*meithrin*

ymwybyddiaeth a gwybodaeth am gam-drin domestig ymhlith asiantaethau statudol, er enghraifft trwy hyfforddiant'.

Tabl 4) graddau cyfartalog Cydgysylltwyr, rheolwyr llinell' ac aelodau'r DAWG am bwysigrwydd gweithgarwch fel rhan o waith Cydgysylltwyr ar hyn o bryd (1= ffocws cyfredol, 5 = nid ffocws cyfredol).

	Cydgysylltwyr	Rheolwyr llinell	Aelodau DAWG
Gweithredu fel asiant newid mewn partneriaethau lleol, er mwyn gwella gwasanaethau i ddiodefwyr a gweithio â rhai sy'n cyflawni trosedd	1	1.6	1.6
Gweithio'n uniongyrchol â diodefwyr a'u teuluoedd er mwyn sicrhau eu bod yn derbyn cymorth effeithiol	5	4.2	4.2
Codi ymwybyddiaeth a gwybodaeth am gam-drin domestig ymhlith asiantaethau statudol, er enghraifft trwy hyfforddiant	2	1.1	2.6
Ymchwilio a datblygu gwasanaethau newydd trwy ymateb i anghenion lleol	3	1.7	3
Gweithio gyda phartneriaid statudol a gwirfoddol i wella rhannu gwybodaeth ac ymateb i anghenion diodefwyr.	3	1.5	2.4

Gofynnwyd i aelodau'r Gweithgor Cam-drin Domestig (DAWG) yng Nghymru i ddadansoddi ffocws gwaith y Cydgysylltwyr ar hyn o bryd. Mae'r atebion hyn yn cyfateb yn fwy agos i atebion y Cydgysylltwyr; fodd bynnag, soniodd pob un a atebodd o'r DAWG mai gwybodaeth gyfyngedig yn unig oedd ganddynt am ffocws gwaith y Cydgysylltwyr ar hyn o bryd.

Cynigiodd ymchwil ansoddol olwg pellach ar rôl bresennol Cydgysylltwyr Cam-drin Domestig. Un ffocws allweddol y soniwyd amdano ar draws y grwpiau oedd sicrhau bod y Fforwm Cam-drin Domestig lleol yn gallu nodi a phennu blaenoriaethau ar gyfer cam-drin domestig. Roedd datblygiad Fforymau'n amrywio o ardal i ardal. Er enghraifft, roedd Fforymau'n datblygu ar gyflymder gwahanol rhwng rhanbarthau. Roedd angen i Fforymau mewn rhai ardaloedd nodi arweinwyr strategol ar gyfer pob maes polisi - megis tai, addysg neu iechyd - er mwyn sicrhau gelid bwrw ymlaen

gyda'r hyn a nodwyd mewn cyfarfodydd Fforymau mewn ffordd fwy effeithiol. Felly, roedd ffocws rhai Cydgysylltwyr ar drefnu ac ailysgrifennu cynlluniau gweithredu er mwyn sicrhau mwy o bwyslais ar ddarpariaeth:

'Rwyf wrthi'n adolygu eu gwaith a sut mae pob partner yn delio â'r blaenoriaethau sydd yn y Strategaeth leol' (Cydgysylltydd, De Cymru)

'Mae angen inni gryfhau ein Fforwm am fod anawsterau politicaidd ar hyn o bryd; mae angen inni nodi arweinwyr strategol [yn y Fforwm] fel y gall pobl wneud penderfyniadau.' (rheolwr llinell Cydgysylltydd)

Mae dulliau eraill o newid ymateb asiantaethau i gam-drin domestig yn golygu bod cam-drin domestig yn dod yn rhan o strategaethau ac amcanion adrannau eraill - er enghraifft, trwy fynychu cyfarfodydd allweddol partneriaethau neu drwy gynnig cyngor a gwybodaeth am yr ystod o wasanaethau sydd ar gael yn yr ardal leol.

'Prif lwyddiant y Cydgysylltwyr i mi oedd codi proffil Cam-drin Domestig trwy'r Fforwm. Hefyd, helpu i drefnu cynhadledd ar Ddiogelu Plant. Bu o help hefyd i'r gweithio mewn partneriaeth trwy ddod â'r holl agendâu at ei gilydd.'
(rheolwr llinell Cydgysylltydd, Gogledd Cymru)

'Cynigiodd y Cydgysylltydd ddarlun cyffredinol imi o'r gwasanaethau a oedd ar gael, ac o'r help sydd ar gael.' (rheolwr Gwasanaethau Plant, Canolbarth Cymru)

Mae'r ymatebion i'r E-arolygon yn cynnwys manylion am yr amser a neilltuir gan Gydgysylltwyr i wahanol dasgau, o safbwynt y Cydgysylltwyr eu hunain a'u rheolwr llinell. Mae Tabl 5 isod yn rhoi manylion am yr ymatebion. Dengys hyn fel y neilltuir yr amser mwyaf i drefnu hyfforddiant i weithwyr proffesiynol. Mae'r canlyniad yn ddiddorol, o gofio'r asesiad mai 'gweithredu fel asiant newid' oedd y ffocws pwysicaf ar hyn o bryd yng ngolwg y Cydgysylltwyr eu hunain.

Tabl 5) canrannau amser a ddyrennir i dasgau penodol, yn ôl ymatebion Cydgysylltwyr a rheolwyr llinell

tasgau	% o amser a ddyrennir i dasgau penodol, yn ôl ymatebion Cydgysylltwyr	% o amser a ddyrennir i dasgau penodol, yn ôl ymatebion rheolwyr llinell
trefnu/goruchwylio'r MARAC	3	2
Rheoli prosiectau gwasanaeth penodol	13	9
Coladu/dadansoddi gwybodaeth reolaeth am wasanaethau cam-drin domestig	3	8
datblygu/gweithio gyda'r cyfryngau lleol	1	3
trefnu hyfforddiant i weithwyr proffesiynol	14	14
trefnu sesiynau hyfforddi/codi ymwybyddiaeth yn y gymuned (ac eithrio gwaith gyda'r cyfryngau)	8	8
trefnu/goruchwylio'r Fforwm Cam-drin Domestig	10	8
darparu cyngor strategol i asiantaethau partner	3	11
datblygu strategaethau cam-drin domestig lleol	6	9
Ymgynghori a chysylltu â darparwyr gwasanaethau cam-drin domestig	7	9
Darparu gwasanaeth eiriol i ddiodefwyr cam-drin domestig a'u teuluoedd	4	0
trefnu/goruchwylio'r MAPPA	0.0	0.6
mynychu cyfarfodydd y bartneriaeth	12	9.2
gwneud ceisiadau am gyllid	8	5.3
creu data gwybodaeth am yr angen am wasanaethau cam-drin domestig yn y gymuned	3	3.2
datblygu prosesau i gydweithio â phartneriaid megis protocolau ar rannu gwybodaeth	3	2.8

4.2 Darparu hyfforddiant a chodi ymwybyddiaeth

Dengys y data ansoddol fod cyfran sylweddol o Gydgysylltwyr ac eraill yn gweld rôl bwysig i hyfforddiant a chodi ymwybyddiaeth, yn enwedig mewn ardaloedd lle teimlir

nad yw'r agenda cam-drin domestig wedi cydio ac nad yw'n cael ei drin o ddifrif fel y dylid.

Holwyd ymatebwyr trwy grwpiau ffocws a chyfweiliadau unigol pryd y dylid gwneud hyfforddiant a chodi ymwybyddiaeth yn rhan o'r 'brif ffrwd', o gofio bod llawer o waith wedi cael ei wneud eisoes i godi proffil cam-drin domestig ar draws asiantaethau yn ystod y blynyddoedd diwethaf, fel y nodwyd yn aml mewn cyfweiliadau gyda Chydgysylltwyr a rheolwyr llinell. Cafwyd atebion cymysg iawn i'r cwestiwn: ar y naill law, ystyrir bod hyfforddiant a chodi ymwybyddiaeth o bwysigrwydd canolog:

'Nid ydych chi byth yn rhoi'r gorau i godi ymwybyddiaeth am fod rhywbeth newydd i'w ddysgu o hyd am gam-drin domestig'. (Cydgysylltydd Cam-drin Domestig, Gogledd Cymru)

'Mae agendâu a mentrau newydd o hyd, sy'n golygu bod rhaid i asiantaethau gwahanol godi lefel eu gwybodaeth.' (Cydgysylltydd Cam-drin Domestig, Canolbarth Cymru)

'Mae cymaint o drosiant staff fel ei bod yn bwysig diweddarau'r hyfforddiant o hyd.' (Cydgysylltydd Cam-drin Domestig, Gogledd Cymru)

Ar y llaw arall, teimlai nifer mawr o'r ymatebwyr a oedd naill ai'n rheolwyr llinell neu'n bartneriaid allanol, fod hyfforddiant yn swyddogaeth y dylai asiantaethau fod yn fwy cyfrifol amdano:

'Mae'n ymddangos bod y Cydgysylltydd yn gwneud yr hyfforddiant i gyd. Rydym yn caniatáu iddi wneud rhywfaint ond rhaid inni ofalu nad yw'r holl alwadau gan asiantaethau eraill yn llyncu ei holl amser.' (rheolwr llinell Cydgysylltydd, Gogledd Cymru)

'Mae'n ymddangos mai ffocws y rôl ar y cychwyn oedd codi proffil cam-drin domestig, ond erbyn hyn fe ddylai fod gwell dealltwriaeth rhwng partneriaid fe y gall y rôl efallai symud ymlaen.' (Uwch-reolwr Partneriaeth, Canolbarth Cymru)

Dydw i ddim wir yn meddwl y dylai darparu addysg fod yn ffocws i waith y Cydgysylltydd. Os oes diffyg hyfforddiant dylai ffocws y swydd fod ar sicrhau bod cam-drin domestig yn cael sylw mewn gweithgareddau hyfforddi gan asiantaethau eraill.’ (Uwch-randdeiliad, y sector gwirfoddol)

Ategir y barnau hyn mewn ymatebion i'r E-arolwg gan reolwyr llinell, lle cytunodd 69.2% yn gryf mai 'Codi ymwybyddiaeth a gwybodaeth am gam-drin domestig ymhlith asiantaethau statudol, er enghraifft trwy hyfforddiant' a ddylai fod yn brif ffocws gwaith Cydgysylltwyr, o gymharu â 83.3% a deimlai mai'r gweithgarwch hwn oedd y prif ffocws *ar hyn o bryd* – gwahaniaeth o 14.1%.

Mae'r cwestiwn a ddylai Cydgysylltwyr ddarparu hyfforddiant *ar gam-drin domestig* yn mynd at graidd ystyr gweithio mewn partneriaeth i gynnig atebion ar draws asiantaethau. Mae'n eglur bod hyfforddiant yn rhan ganolog o weithgarwch CTCwyr, a bod hyn yn cael ei weld fel ffordd bwysig o godi proffil cam-drin domestig. Fodd bynnag, mae'r amser a dreulir yn gwneud hyn yn amrywio o ardal i ardal. Mewn cyfweiliadau manwl, nododd Cydgysylltwyr eu bod yn ymateb yn ôl anghenion lleol. Os nad oes dealltwriaeth dda o gam-drin domestig yn y rheng flaen, y ddadl yw fod angen rhagor o hyfforddiant. Fodd bynnag, nid oedd llawer o dystiolaeth yng nghwrs ein sgysiau gyda gwahanol grwpiau fod sefydliadau partner yn gwneud hyfforddiant yn rhan o brif ffrwd eu gweithgarwch, yn enwedig mewn ardaloedd lle mae ffocws mawr gan Gydgyssylltwyr ar hyfforddiant. Gall cydweithio â phartneriaid er mwyn sicrhau bod hyfforddiant ar gam-drin domestig yn rhan o'r brif ffrwd fod yn ffocws i'w ddatblygu yn y dyfodol, ac mae'n bosibl y bydd angen i reolwyr llinell roi rhagor o gyfarwyddyd ar hyn. Mae'r dystiolaeth a geir yn yr ymatebion ansoddol yn awgrymu'n gryf y dylai asiantaethau eraill ddarparu hyfforddiant i staff ar faterion gweithredol sy'n gysylltiedig â cham-drin domestig, oni bai ei fod yn rhan o raglen i wella statws y materion ar lefelau strategol uwch.

4.3 Gweithio gyda Fforymau Cam-drin Domestig

Y Fforwm Cam-drin Domestig (DAF) sy'n pennu cyfeiriad a gweithredoedd Cydgysylltwyr yn y rhan fwyaf o ardaloedd. Fel y dengys Tabl 4, dyrennir amser

mawr i drefnu a mynychu cyfarfodydd Fforymau ac mae cyfweiliadau manwl gyda Chydgysylltwyr yn dangos bod Fforymau fel arfer yn gwneud y canlynol:

- Adolygu a chytuno ar Strategaethau Cam-drin Domestig lleol
- Datblygu cynlluniau gweithredu i ddarparu blaenoriaethau Strategaethau lleol
- Adolygu cynnydd yn ôl y targedau sydd yn y cynlluniau gweithredu lleol
- Trafod materion sy'n codi o adroddiadau a bwletinau gan aelodau Fforymau a'r Cydgysylltydd Cam-drin Domestig
- Cytuno a dyrannu gweithredu i fynd i'r afael â materion sy'n codi yn nhrefodaethau'r Fforymau

Mae Cydgysylltwyr Cam-drin Domestig yn darparu bwletinau am wasanaethau i Fforymau ac yn codi materion sydd wedi dod i'r amlwg o'u cysylltiad beunyddiol ag asiantaethau megis y MARAC, yr Heddlu ac Eiriolwyr, yn enwedig. Bydd Fforymau'n trafod amhariadau ar ymateb yr asiantaethau i gam-drin domestig ac yn trafod sut i'w goresgyn yn ystod eu cyfarfod. Fodd bynnag, soniodd Cydgysylltwyr yn aml mai hwy a gafodd y dasg bron bob amser o weithredu ar bwyntiau penodol a godwyd yn y Fforymau:

'Mater i mi yw gweithredu fel arfer.' (Cydgysylltydd Cam-drin Domestig, Gogledd Cymru)

Soniodd y Cydgysylltwyr a ymatebodd, a'u cydweithwyr, yn aml mewn ymchwil ansoddol am eu canfyddiad bod Cydgysylltwyr yn gorfod gwneud gormod ar brydiau a bod gormod o ddibyniaeth arnynt i weithredu ar faterion a godwyd yn nhrefodaethau'r Fforymau. Mae'r tasgau y disgwylir i Gydgysylltwyr weithredu arnynt yn sgil cyfarfodydd Fforymau'n amrywio o ddatblygu ceisiadau am gyllid i ddatblygu gwasanaethau. Mae manteision ac anfanteision yn y ffaith bod Cydgysylltwyr yn gweithredu ar lawer o'r pethau sy'n codi yng nghyfarfodydd y Fforymau. I lawer o'r Cydgysylltwyr a ymatebodd, mae bod ag unigolyn i weithredu o ran sicrhau ei bod yn digwydd - ond cydnabuwyd hefyd fod dibynnu ar unigolyn i weithredu bob amser yn golygu risg os bydd hwnnw neu honno'n gadael y swydd. Fodd bynnag, o gofio maint a dyfnder cam-drin domestig fel pwnc, soniodd llawer o ymatebwyr pa mor

bwysig yw hi i asiantaethau neilltuo amser i weithredu ar hyn. Rhwng popeth, mae ymatebion Cydgysylltwyr, eu rheolwyr llinell a chydweithwyr eraill yn dangos bod cydsyniad nad y Cydgysylltydd a ddylai fod yr unig adnodd i weithgarwch ar gam-drin domestig; yn hytrach, rhaid rhoi mwy o bwyslais ar asiantaethau partner yn darparu adnoddau ac amser ai weithredu ar yr hyn y cytunwyd arno trwy gyfarfodydd y Fforwm.

'Mae'n wirioneddol bwysig inni gael cam-drin domestig ar agenda strategaethau adrannau eraill.' (Rheolwr llinell Cydgysylltydd, De Cymru)

Roedd gwahaniaeth arwyddocaol rhwng barn Cydgysylltwyr mewn cyfweiliadau ansoddol am eu cyfrifoldeb dros lenwi bylchau penodol mewn gwasanaethau. Yn achos mwyafrif mawr (14 o'r 16 a ymatebodd), soniwyd nad oedd gan y Fforwm lleol mo'r adnoddau i barhau â'r hyn y cytunwyd arno a bod hyn yn rhoi pwysau mawr ar y Cydgysylltydd i lenwi'r bwlch. Fodd bynnag, roedd llai o gydsyniad ymhlith Cydgysylltwyr a ddylent gymryd y cam hwn a llenwi'r bwlch. Er enghraifft, nododd y Cydgysylltydd a ganlyn bwysigrwydd gweithredu'n bersonol:

'Os nad ydw i'n ei wneud, fydd o ddim yn cael ei wneud.' (Cydgysylltydd Cam-drin Domestig, Gogledd Cymru)

Soniodd un arall fod strategaethau hirdymor i sicrhau bod cam-drin domestig yn cael sylw yn bwysicach:

'Os yw'r Cydgysylltydd yn gwneud popeth, ni fydd neb ar gael i sicrhau bod y bwlch yn cael ei lenwi yn y dyfodol (Cydgysylltydd Cam-drin Domestig, canolbarth Cymru)

Ceir cydsyniad bras ymhlith Cydgysylltwyr a'u rheolwyr llinell fod angen creu strategaethau hirdymor fel bod gweithredu'n gynaliadwy ac fel nad oes cymaint o ddibyniaeth ar y Cydgysylltydd i fynd i'r afael â cham-drin domestig yn y dyfodol, er mai Cydgysylltwyr yw'r brif bobl sy'n ymwneud â cham-drin domestig ar lefel leol:

‘Yn y bôn, os yw’n fater cam-drin domestig - at bwy mae rhywun yn troi? - at y cydgysylltydd, sy’n beth da ac yn beth drwg. Mae angen i asiantaethau eraill gymryd rhan. Ni all [y Cydgysylltydd] wneud popeth.’ (Rheolwr llinell Cydgysylltydd Cam-drin Domestig, Canolbarth Cymru)

Ar ben hynny, darparodd lleiafrif o’r Cydgysylltwyr a ymatebodd esiamplau o’r angen i weithredu mewn ffyrdd nad ydynt yn cael eu hystyried fel rhan arferol o’u rôl. Cynhwysai’r rhain ofalu am gydlynu MARAC pan nad oedd cydlynnydd MARAC yn y swydd, a mynd yn gyfrifol am ddatblygu rhaglen hyfforddi i asiantaeth statudol.

Unwaith eto, awgryma’r dystiolaeth ansoddol gan reolwyr llinell a Chydgysylltwyr fel ei gilydd y dylid osgoi’r math hwn o weithredu:

‘Petawn i’n llenwi’r bylchau lle y dylai gwasanaeth fod fydden ni byth yn cael y cyllid i greu gwasanaeth.’ (Cydgysylltydd Cam-drin Domestig, Gogledd Cymru)

Os oes bwlch yn strategaeth hyfforddi asiantaethau, dylai’r Cydgysylltydd geisio gwybod pam mae’r bwlch yn bod a sicrhau bod y bwlch yn cael ei lenwi yn y tymor hir.’ (Rheolwr llinell Cydgysylltydd, De Cymru)

4.4 Gweithio gydag IDVAs a MARACs

Roedd gwahaniaeth clir rhwng gwaith y Cydgysylltwyr Cam-drin Domestig a’r Eiriolwyr Annibynnol Cam-drin Domestig (gweler blwch 1 uchod), fel y soniwyd yn gyson gan nifer o ymatebwyr, gan gynnwys rheolwyr llinell, y Cydgysylltwyr eu hunain, Eiriolwyr Annibynnol Trais Domestig ac ymatebwyr eraill. Soniodd dau o’r Cydgysylltwyr a ymatebodd i’r ymchwil ansoddol am reoli’r Eiriolwr yn eu hardaloedd. Roedd hyn yn golygu cynnig cyngor a chymorth mewn achosion penodol yn ôl yr angen a sicrhau bod y prosesau a ddefnyddir i gynorthwyo dioddefwyr yn gweithio’n dda. Nid oedd unrhyw awgrym drwy gydol yr ymchwil bod gwaith yr Eiriolwr a’r Cydgysylltydd yn dyblygu ei gilydd. Fodd bynnag, teimlid bod presenoldeb yr Eiriolwr

yn bwysig o safbwynt ymateb i flaenoriaethau lleol a sicrhau bod dioddefwyr yn derbyn cymorth da yn yr ardal leol. Felly, nododd nifer sylweddol o'r Cydgysylltwyr eu bod yn gwneud ymdrech i geisio arian ar gyfer y rôl Eiriolwr. Lle nad yw'r Eiriolwr dan reolaeth linell y Cydgysylltydd, mae Eiriolwyr a Chydgysylltwyr yn cyfathrebu bob wythnos fel arfer. Gwneir hyn er mwyn rhannu gwybodaeth am heriau a rhwystrau ar wasanaethau ac er mwyn casglu data am anghenion lleol a monitro gwaith yr Eiriolwr. Bydd y Cydgysylltydd yn darparu cyngor a chymorth i'r Eiriolwr yn ôl yr angen.

Ystyrir y Gynhadledd Asesu Risg Amlasiantaeth (MARAC) hefyd yn swyddogaeth ar wahân i waith y Cydgysylltydd:

'Nid oes unrhyw dir cyffredin o gwbl rhwng gwaith y MARAC a'r Cydgysylltydd. Mae'r MARAC dan arweiniad yr heddlu ac fe ddylai gael ei chydlynu gan yr heddlu.' (Rheolwr llinell Cydgysylltydd, De Cymru)

'Byddaf yn mynd i'r MARAC i weld beth sy'n mynd ymlaen o dro i dro er mwyn clywed y diweddaraf, ond dydw i ddim yn weithgar iawn o ran trefnu'r MARAC – gwaith cydgysylltydd y MARAC yw gwneud hynny.' (Cydgysylltydd Cam-drin Domestig, Canolbarth Cymru)

Mae'r ymatebion uchod yn nodweddiadol o berthynas y Cydgysylltydd â'r MARAC. Fodd bynnag, nodwyd mewn un achos fod y Cydgysylltydd, yn niffyg cydgysylltydd MARAC, wedi darparu cymorth i gydlynu. Mewn llawer o ddisgrifiadau swydd ar gyfer Cydgysylltwyr (gweler yr adran isod) cyfrifoldeb y Cydgysylltydd yw sicrhau bod y MARAC yn gweithio ac yn cael ei fonitro. O gofio hyn, mae risg y bydd y Cydgysylltydd dan bwysau i weithredu pan fydd prinder staff i oruchwylio'r broses. Fodd bynnag, ceir consensws ymhlith y grwpiau a ymatebodd na ddylai hyn ddigwydd ac mai prif waith y Cydgysylltwyr yw goruchwylio a chynghori'r MARAC, ac nid cynnig cymorth uniongyrchol.

4.5 Anawsterau a rhwystrau neilltuol sy'n wynebu Cydgysylltwyr Cam-drin Domestig

Rhannu a monitro gwybodaeth

Un rhwystr allweddol a nodwyd yn aml gan Gydgysylltwyr, rheolwyr llinell ac ymatebwyr eraill oedd pa mor anodd oedd ceisio gwybodaeth gywir am erledigaeth ac ail erledigaeth gan asiantaethau sy'n casglu data o'r fath.

Y brif ffynhonnell wybodaeth am erledigaeth yw data gan yr heddlu; fodd bynnag, nododd nifer o'r Cydgysylltwyr a ymatebodd anawsterau o ran sicrhau bod yr heddlu'n darparu'r wybodaeth hon yn brydlon. Mae problem ceisio gwybodaeth gywir am erledigaeth mewn perthynas â cham-drin domestig yn hysbys, am fod llawer o ddigwyddiadau heb eu hadrodd.³ Ar ben hynny, nid oes y fath beth yn bod ag un 'trosedd' cam-drin domestig, a lle mae'r swyddog heddlu sy'n arestio'n amau bod trais, mae adrodd ar yr agwedd hon yn amrywio o ardal i ardal. Er enghraifft, mewn un ardal heddlu gall swyddogion dicio 'blwch' parod sy'n nodi 'cam-drin domestig'; mewn un arall, gall swyddogion ysgrifennu cofnod wrth lenwi cofnodion yn y ddalfa.

Mae sicrhau bod gan Gydgysylltwyr berthynas dda â'r heddlu, yn enwedig mewn Unedau Diogelwch Cymunedol, a gyda rhai sy'n dadansoddi gwybodaeth gan yr heddlu, yn bwysig er mwyn sicrhau bod gwybodaeth ddienw ar gael i'w monitro gan Gydgysylltwyr. Yn yr un modd, yn achos sefydliadau yn y sector gwirfoddol sy'n gweithio gyda dioddefwyr, soniodd Cydgysylltwyr yn aml fod yr asiantaethau hyn yn amharod i rannu data dienw am ddioddefwyr sy'n defnyddio'u gwasanaethau. Ymhlith yr awgrymiadau am arfer da gan rai Cydgysylltwyr ynglŷn â chasglu data ceir sicrhau bod uwch swyddog heddlu, ar raddfa Arolygydd o leiaf, yn mynychu cyfarfodydd Fforymau Cam-drin Domestig. Byddai hyn yn gwella mynediad i rai sy'n gwneud penderfyniadau yn yr heddlu. Yn yr un modd, teimlir bod sicrhau bod cyrff sector gwirfoddol yn cael gwybod yn rheolaidd am waith y Fforwm Cam-drin Domestig ac ymgynghori â nhw ar y materion sy'n codi o'r cyfarfodydd yn gwella

³ In Britain, cam-drin domestig is the least likely violent crime to be reported to the police, and just under one-third of incidents were reported. On average, a woman is assaulted 35 times before she reports it to the police (Swyddfa Gartref, 2001).

rhannu gwybodaeth ac ymddiriedaeth rhwng y Cydgysylltydd a'r cyrff sector gwirfoddol.

Cylch gorchwyl ehangach i ymdrin â phob math o drais yn erbyn menywod

Soniodd Cydgysylltwyr yn aml am eu pryder ynglŷn â'r llwyth gwaith cynyddol potensial yn deillio o gynnwys mathau eraill o drais yn erbyn menywod mewn un flaenoriaeth strategol, ers cyhoeddi Yr Hawl i fod yn Ddiogel (Llywodraeth Cynulliad Cymru, 2010a), sy'n integreiddio cam-drin domestig â mathau eraill o drais yn erbyn menywod. Soniwyd bod y cyfrifoldeb dros ymateb i fathau eraill o drais sydd yn Yr Hawl i fod yn Ddiogel, megis aflonyddu rhywiol, trais, priodi gorfodol, trosedda anrhydedd (yn cynnwys llofruddiaeth) a llurguniad organau rhywiol merched yn cael ei roi i gydgysylltwyr cam-drin domestig, er na soniodd pob Cydgysylltydd am hyn adeg cynnal yr ymchwil. Nid oedd rheolwyr llinell yn rhannu'r pryderon hy ac mae'n rhy gynnar i ddweud a fydd y llwyth gwaith yn cynyddu'n sylweddol. Fodd bynnag, mae'n fater y bydd angen ei fonitro yn y dyfodol agos.

4.6 Cyfraddau cyflog a disgrifiadau swydd

Soniwyd yn aml yn yr ymatebion ansoddol ac yn yr E-arolwg fod gan Gydgysylltwyr Cam-drin Domestig ddisgrifiadau swydd a chyfraddau cyflog amrywiol iawn.

Dangosodd ein dadansoddiad o ddisgrifiadau swydd hefyd fod hyn yn wir, er ein bod yn cydnabod bod disgrifiadau swydd yn aml yn ddogfennau 'marw' nad ydynt o reidrwydd yn adlewyrchu gwaith gwirioneddol Cydgysylltwyr. Yn wir, roedd cysondeb nodedig ymhlith y Cydgysylltwyr a ymatebodd i'r E-arolwg ac yn yr ymchwil ansoddol am faint o amser a dreulir ar ystod o weithgareddau, er gwaethaf amrywiaeth mewn disgrifiadau swydd. Fodd bynnag, un pwynt pwysig am ddisgrifiadau swydd yw eu bod yn adlewyrchu statws y rôl *fel y'i bwriedir* mewn sefydliad gan bennu natur y math o waith a lefel yr ymwneud a ddisgwylir gan bartneriaid allweddol eraill. Felly, cawsom fod rhai disgrifiadau swydd yn fwy gweithredol eu natur a bod dull eraill yn fwy strategol.

Darparodd 11 o'r 16 o ymatebwyr yn yr ymchwil hon wybodaeth am ddisgrifiadau swydd a'u cyfraddau cyflog. Mae tabl 6 isod yn cynnwys gwybodaeth am reolaeth linell ac atebolrwydd Cydgysylltwyr Cam-drin Domestig a'u cyfrifoldebau cyffredinol, ar sail disgrifiadau swydd. Mae'n bwysig nodi nad yw'r disgrifiadau swydd yn adlewyrchiad cywir o'r gwaith a wneir gan Gydgysylltwyr mewn gwirionedd, er eu bod yn dangos yr amryw linellau atebolrwydd a'r cyfrifoldebau. Mae tabl 6 yn dangos mai dim ond tri o'r 11 o ddisgrifiadau swydd sy'n sôn yn benodol am gyfrifoldebau am staff sy'n adrodd yn uniongyrchol. Ceir amrywiaeth o ran lefel swydd y rheolwr llinell, er bod y rhan fwyaf o'r Cydgysylltwyr a ymatebodd dan reolaeth prif swyddog dros ddiogelwch cymunedol. Mae'r rhan fwyaf o ddisgrifiadau swydd yn sôn yn benodol am gyfrifoldeb dros ddatblygu polisi strategol ar gyfer cam-drin domestig. Sonnir yn gyson am y cyfrifoldeb sydd ar Gydgysylltwyr dros ddatblygu strategaeth a pholisi ar gyfer cam-drin domestig. Er hynny, gall y tasgau a'r cyfrifoldebau penodol a ddiffinnir yn y swydd ddisgrifiadau amrywio o ranbarth i ranbarth. Mae'r ymatebion ansoddol yn dangos hefyd fod cynlluniau gwaith Cydgysylltwyr yn cael eu pennu'n aml nid gan y disgrifiad swydd ond gan flaenoriaethau'r Cydgysylltwyr eu hunain, a all gael eu hadolygu'n rheolaidd:

'Mewn gwirionedd, rwy'n pennu fy nghyfrifoldebau fy hun. Mae hyn yn dod trwy waith y Fforwm, ond mater i mi yw nodi'r gwaith y dylwn i fod yn ei wneud.' (Cydgysylltydd Cam-drin Domestig, Canolbarth Cymru)

Mynegodd rhai Cydgysylltwyr yr awydd am reolaeth fwy trylwyr ar eu gwaith fel bod eu hamcanion yn glir:

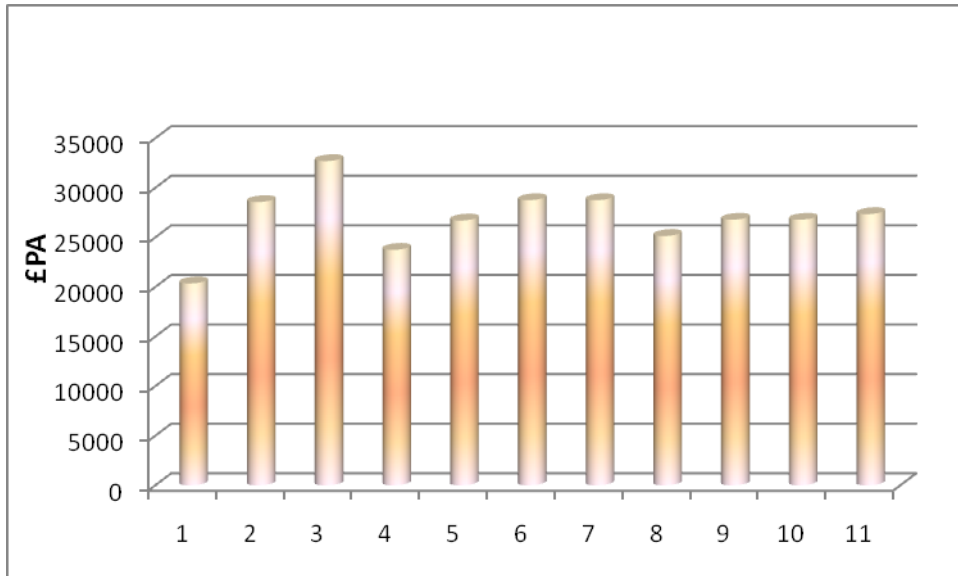
'Byddai'n well gen i drafod y blaenoriaethau mewn ffordd ystyrlon. Weithiau mae'n teimlo fel petawn i ar fy mhen fy hun o ran deall cam-drin domestig a gallu dweud beth yw'r blaenoriaethau.' (Cydgysylltydd Cam-drin Domestig, Gogledd Cymru)

Tabl 6) Rheolaeth linell Cydgysylltwyr Cam-drin Domestig, ac atebolrwydd a chyfrifoldebau cyffredinol mewn disgrifiadau swydd ysgrifenedig

DAC	Yn atebol i	Yn gyfrifol am Staff (n)	Prif gyfrifoldebau	Cydweithrediad â MARAC
1	Cydgysylltydd Diogelu Plant	1	Cydlynu'r Fforwm Cam-drin Domestig, datblygu gwasanaethau	dim cyfeiriad yn y disgrifiad swydd
2	Prif Weithredwr – Cymorth i Fenywod	0	Paratoi cynllun gweithredu'r Fforwm a strategaethau gwasanaethau eraill	dim cyfeiriad yn y disgrifiad swydd
3	Cyfarwyddwr Gweithredol, Partneriaeth Diogelwch Cymunedol	0	Parhau i ddatblygu Strategaeth Cam-drin Domestig a Thrais Rhywiol	darparu cymorth strategol
4	Cydgysylltydd Diogelwch Cymunedol	0	Datblygu polisi amlasiantaethol	darparu goruchwyliaeth gyffredinol
5	Uwch-swyddog Diogelwch Cymunedol	0	Datblygu a gweithredu'r Cynllun Strategol Cam-drin Domestig	goruchwyllo a datblygu
6	Prif Swyddog Diogelwch Cymunedol	0	Datblygu a gweithredu'r Cynllun Strategol Cam-drin Domestig	dim cyfeiriad yn y disgrifiad swydd
7	Yr Heddlu: Uned Diogelu'r Cyhoedd	1	Cydlynu gweithgareddau'r Fforwm a chodi ymwybyddiaeth ymhlith asiantaethau	dim cyfeiriad yn y disgrifiad swydd
8	Fforwm Cam-drin Domestig	0	Datblygu a gweithredu'r Cynllun Strategol Cam-drin Domestig	dim cyfeiriad yn y disgrifiad swydd
9	Cadeirydd Swyddog Diogelwch Cymunedol	0	Cydlynu gweithgareddau'r Fforwm	dim cyfeiriad yn y disgrifiad swydd
10	Partneriaeth Swyddog Diogelwch Cymunedol	5	Rheoli tîm eiriol amlasiantaethol	mynychu cyfarfodydd yn unig
11	Uwch-swyddog Diogelwch Cymunedol	0	Datblygu'r polisi Cam-drin Domestig ar lefel strategol	goruchwyllo a monitro

Ar sail y data sydd ar gael am gyflogau Cydgysylltwyr (n=11), cyflog Cydgysylltydd ar gyfartaledd yw £26, 879. Yr amrywiad rhwng y cyflog uchaf a'r cyflog isaf yw £12, 336. Mae Siart 1 isod yn dangos y cyflogau a delir yn ôl y manylion a roddwyd gan yr ymatebwyr.

Siart 1) Cyflogau blyneddol Cydgysylltwyr



Sail) 11 o atebion

Mae'r dystiolaeth a gasglwyd yn yr adolygiad hwn yn awgrymu nad yw'r gwahaniaeth rhwng cyfraddau cyflogau a welir yn Siart 1 o reidrwydd yn adlewyrchu amrywiaeth o ran cyfrifoldebau. Er enghraifft, telir llai i rai Cydgysylltwyr sy'n uniongyrchol gyfrifol am reoli staff nag a delir i Gydgysylltwyr sydd heb. Mae Cydgysylltwyr yn atebol i reolwyr llinell ar lefelau swyddi tebyg, ond mae cyfraddau cyflogau yn amrywio.

Soniodd llawer o ymatebwyr o wahanol grwpiau fod amrywiaeth annerbyniol o ran cyfraddau cyflogau. Roedd hyn yn neilltuol o anodd i rai Cydgysylltwyr oedd yn ymwybodol o'r gwahanol gyfraddau, am fod y wybodaeth yn dod yn gyhoeddus wrth i swydd gael ei hysbysebu.

4.7 Trefniadau ariannu cyfredol

Gofynnwyd i Gydgysylltwyr a rheolwyr llinell ddarparu gwybodaeth am sut yr ariennir y swydd.

Mae Tabl 7 isod yn rhoi manylion am yr atebion. Dengys hwn, yn achos y rhan fwyaf o'r 11 o ymatebwyr, fod cyllid eu swyddi'n cael ei chwyddo trwy gyllid ychwanegol sydd fel arfer yn dod o gyllidebau Partneriaethau Cymunedol yn ogystal â'r Swyddfa Gartref. Ariannwyd pob un o'r 11 o swyddi, yn rhannol o leiaf, gan £27,000 a ddarparwyd gan Lywodraeth Cynulliad Cymru. Y cydsyniad ymhlith rheolwyr llinell oedd bod y £27,000 naill ai'n annigonol neu bron yn ddigonol i dalu cost lawn y swydd. Mae dwy o'r 11 o Gydgysylltwyr yn gweithio'n rhan-amser, ac yn yr achosion hynny gallai'r £27,000 gan Lywodraeth Cynulliad Cymru dalu cost gyfan y swydd.

Tabl 7) trefniadau ariannu i Gydgysylltwyr ar sail 11 o atebion

£27k o gyllid gan Lywodraeth Cynulliad Cymru yn unig	Nifer yn ceisio cyllid ychwanegol i'r swydd <£10k	Nifer yn ceisio cyllid ychwanegol i'r swydd >£10k
3	4	4

Daeth 'cyllid ychwanegol' o sawl ffynhonnell. Yn eu plith:

- Y Swyddfa Gartref
- Cyllidebau Partneriaethau Diogelwch Cymunedau Lleol
- Grantiau annibynnol gan sefydliadau cenedlaethol

Mae llawer o Gydgysylltwyr yn ceisio arian gan gyrrff allanol ar gyfer prosiectau a gwasanaethau cam-drin domestig. Mae hyn yn golygu ysgrifennu ceisiadau am arian o ffynonellau allanol megis cyllid y Loteri Fawr neu gyllidebau gwahanol y Swyddfa Gartref. Fodd bynnag, ni nodwyd hyn gan y Cydgysylltwyr fel swyddogaeth graidd yn eu gwaith. Gwnaeth un rheolwr llinell bwynt pwysig mewn perthynas â hyn:

'Rhaid inni ofalu nad yw Cydgysylltwyr yn mynd ati i ddechrau gwneud ceisiadau am arian gan wneud ceisiadau ar y cyd â gwasanaethau eraill. Gwelir hyn fel cystadlu am adnoddau sydd eisoes yn brin. Mae'n well i'r Cydgysylltydd ganolbwyntio ar wneud cam-drin domestig yn rhan o wasanaethau prif ffrwd fel ei fod yn dod yn rhan normal o'r ddarpariaeth.'
(Aelod o Fforwm Cam-drin Domestig, sector gwirfoddol, De Cymru)

4.8 Lefel swyddi

Codwyd cwestiynau cyflog yn aml mewn atebion ansoddol wrth drafod lefel swyddi'r Cydgysylltwyr a'r awdurdod sydd ganddynt. Yr ateb cyson gan reolwyr llinell a chydweithwyr Cydgysylltwyr oedd y gall y Cydgysylltydd fodloni gofynion y swydd ar lefel y swydd fel y mae, a bod ymroddiad a brwdfrydedd Cydgysylltwyr unigol yn bwysicach na lefel y swydd. Nid oedd a wnelo hynny fawr â lefel eu swydd o fewn y sefydliad. Fodd bynnag, thema gyson a gododd o'r sgysiau gyda rheolwyr llinell a chydweithwyr Cydgysylltwyr eraill oedd yr angen am ymrwymiad ar lefel uchel i'w gwaith gan eu rheolwyr llinell a'r sefydliad ehangach lle maent yn gweithio. Yn aml, teimlid nad oedd hyn i'w gael:

'Mae'n bwysig bod digon o awdurdod ganddynt fel y gallant godi materion yn y manau priodol.' (Rheolwr Partneriaeth, Canolbarth Cymru)

'Mae rheolwyr llinell yn bwysig, ac mae'n fater hefyd o'r flaenoriaeth y mae'r sefydliad y maent yn gweithio ynddo'n ei roi i gam-drin domestig. Os nad yw'r sefydliad yn ei ystyried yn flaenoriaeth, mae hyn yn effeithio ar eu gallu i wneud y gwaith.' (Cydwethiwr Cydgysylltydd, sector gwirfoddol, Canolbarth Cymru)

Teimlid mai mater o flaenoriaeth cam-drin domestig mewn sefydliadau'n gyffredinol oedd i ba raddau y gallai Cydgysylltwyr ddylanwadu ar bolisi ar lefel uchel o fewn partneriaethau a gwasanaethau statudol:

‘Wrth gwrs, mae’r ffaith bod Cydgysylltwyr tua gwaelod y raddfa reoli’n arwydd o’r flaenoriaeth a roddir i gam-drin domestig.’ (rheolwr llinell Cydgysylltydd, Gogledd Cymru)

“Rwy’n adnabod Cydgysylltwyr sy wedi gadael am eu bod nhw’n teimlo nad oedd neb yn gwrando. Mae angen mwy o gydnabyddiaeth i’r rôl. Ond mae angen rhywun i godi materion yn ôl yr angen.’ (Cydgysylltydd Cam-drin Domestig, Gogledd Cymru)

‘Nid ydym mor uchel ag y credaf y dylem ni fod weithiau, ond mae hynny’n adlewyrchu’r ffaith nad yw cam-drin domestig yn cael ei gymryd mor ddifrifol â hynny.’ (Cydgysylltydd Cam-drin Domestig, Canolbarth Cymru)

Golyga hyn hefyd nad oes fawr o gyfle i Gydgysylltwyr ddilyn gyrfa, oni bai eu bod yn symud i rôl arall sydd â chylch gorchwyl ehangach. Mewn perthynas â rhagolygon gyrfaol Cydgysylltwyr, cyflwynodd un rheolwr llinell y syniad o integreiddio gwaith Cydgysylltydd ar draws rhanbarthau a sefydlu’r rôl integredig hon fel swydd uwch. Mae potensial i hyn sicrhau lle amlwg i gam-drin domestig fel pwnc, a gallai fod yn gost-efeithiol os bydd yn cyflawni mewn ardaloedd gwahanol. Fodd bynnag, byddai angen gweithredu a chwmpasu pellach ar hyn, sydd y tu hwnt i ffocws yr adolygiad hwn.

Roedd y Cydgysylltwyr Cam-drin Domestig eu hunain yn realistig ynglŷn â’r lefel y gallent ei chyrraedd, gan gydnabod mai eu cyfrifoldeb yw prosesu materion trwy eu rheolwyr llinell os oes angen tynnu sylw at ddiffygion partneriaid - er enghraifft, peidio â gweithredu yn unol ag ymrwymiad. Y lefel atebolrwydd uchaf ymhlith y Cydgysylltwyr a ymatebodd i’r adolygiad hwn yw lefel Pennaeth Gwasanaeth, ac yn aml, maent ar lefel Prif Swyddog Diogelwch Cymunedol, sydd un radd yn is na Phennaeth Gwasanaeth. Fodd bynnag, dadlennodd sgysiau gyda Chydgyssylltwyr nad teitl swydd y rheolwr llinell o reidrwydd sy’n sicrhau gweithredu, ond yn hytrach lefel ymroddiad hwnnw neu honno a’u hasiantaeth yn fwy cyffredinol. Soniodd y rhan

fwyaf o Gydgysylltwyr eu bod yn fodlon ar y cyfan â chymorth a goruchwyliaeth eu rheolwyr llinell, er i leiafrif sôn eu bod weithiau'n teimlo'n ynysig yn eu rôl - er enghraifft, gorfod pennu eu blaenoriaethau a'u llwyth gwaith eu hunain, a nodi'r blaenoriaethau yn eu hardaloedd, heb gyfeiriad clir gan reolwyr llinell neu gydweithwyr eraill. Er enghraifft, soniodd dau Gydgysylltydd mai eu rôl yw darparu cyngor arbenigol (yn gywir, yn eu golwg nhw) ac felly, ni fyddai disgwyl i reolwyr llinell ac eraill ddeall digon i drafod blaenoriaethau gyda nhw:

'Rwy'n teimlo weithiau fy mod i'n methu trafod materion am mai fi yw'r unig un sy'n deall digon am gam-drin domestig.' (Cydgysylltydd Cam-drin Domestig, Gogledd Cymru)

'Rwy'n teimlo fy mod i'n treulio lot o amser yn esbonio'r rhesymau dros weithredu am fod fy nealltwriaeth yn well na (gwybodaeth) pobl eraill yn y sefydliad.' (Cydgysylltydd Cam-drin Domestig, Canolbarth Cymru)

4.9 Perthnasoedd proffesiynol: llinellau dylanwad ac atebolrwydd

Archwiliwyd pob agwedd ar y mater hwn mewn gwaith maes gyda Chydgyssylltwyr a'u cydweithwyr uniongyrchol. Trwy'r E-arolwg casglwyd rhestr o gysylltiadau proffesiynol pob Cydgysylltydd a rhannwyd y rhain rhwng rhai a welir bob dydd/wythnos a phob mis/yn llai aml na hynny.

Mae Tabl 8 isod yn crynhoi'r ymatebion mwyaf cyffredin (n=14).

Tabl 8) Asiantaethau proffesiynol ac amlder cyswllt â Chydgyssylltwyr

Cyswllt bob dydd/wythnos	Cyswllt bob mis neu'n llai aml
Staff Cymorth i Fenywod	Asiantaethau iechyd
Eiriolwyr Annibynnol Trais Domestig	Llywodraeth Cynulliad Cymru
Eiriolwyr Annibynnol Trais Rhywiol	MARAC (staff)
Cydgysylltwyr Cam-drin Domestig eraill	Llysoedd/staff llysoedd

Yr Heddlu	Iechyd Meddwl
Swyddogion Diogelu Plant	Gwasanaethau Cymdeithasol
Asiantaethau eraill yn y sector gwirfoddol	
Asiantaethau cam-drin sylweddau	

Mae'n werth nodi bod gwasanaethau statudol, ac eithrio'r heddlu, a Gwasanaethau Cymdeithasol plant, naill ai'n cael sylw fel cyswllt anfyfnych neu 'unwaith y mis neu lai'. Mae gwybodaeth o gyfweiliadau manwl yn ategu'r darlun hwn yn yr ystyr mai'r heddlu yw'r corff y cysylltir ag ef gan amlaf, neu'r partneriaid statudol agosaf, tra bod Iechyd yn neilltuol naill ai'n anghyffredin neu absennol. Soniodd Cydgysylltwyr yn fyfnych ei bod yn anodd cysylltu ag asiantaethau Iechyd, ac eithrio ymwelwyr Iechyd a bydwragedd:

'Mae bron yn amhosibl cael Iechyd i fynychu cyfarfodydd.' (Cydweithiwr Cydgysylltydd, sector gwirfoddol, Canolbarth Cymru)

O gofio mai un o flaenoriaethau allweddol Strategaeth Cam-drin Domestig Cymru yw 'Cynyddu cyfradd adrodd am gam-drin domestig' (2005, t. 32), dylid cysylltu ag asiantaethau Iechyd fel blaenoriaeth yn hyn o beth, am mai dyma'n aml y lle cyntaf i ddioddefwyr fynd ar ôl digwyddiad; adlewyrchir hyn yn Nod Pedwar o'r ddogfen Trais yn Erbyn Menywod a Cham-drin Domestig - Cynllun Gweithredu (Llywodraeth Cynulliad Cymru, 2010b). Er bod cyflwyno Llwybr Cam-drin Domestig Cyn-geni Cymru Gyfan yn cefnogi'r Nod, ar wahân i hyn, nid ymddengys fod llawer o gyswllt o du gwasanaethau Iechyd. Nid yw hyn yn digwydd oherwydd amharodrwydd i gysylltu ar ran Cydgysylltwyr, fel y nodwyd mewn cyfweiliadau ansoddol gydag ymchwilwyr:

'Mae'n wirioneddol anodd cael Iechyd i wneud dim. Mae fel petai'r peth yn hollol amherthnasol iddyn nhw.' (Cydgysylltydd Cam-drin Domestig, De Cymru)

'Gallai'r Cydgysylltydd gysylltu â'r person priodol ond nid oes neb yn gwybod pwy yw hwnnw neu honno ym maes Iechyd am nad oes gennym ni gyswllt â'r asiantaeth Iechyd.' (Cydweithiwr Cydgysylltydd, sector

Mewn ymateb i broblem cysylltiad â'r gwasanaeth iechyd, mae un ardal wedi ail-leoli'r Cydgysylltydd o'r Bartneriaeth Diogelwch Cymunedol i Wasanaethau Cymdeithasol. Gwnaed hyn er mwyn 'annog dull mwy cyfannol a chydlynol o ymwneud â cham-drin domestig' (rheolwr llinell Cydgysylltydd). Yn yr ardal hon, teimlid bod lleoli'r rôl ym maes cyfiawnder troseddol, fel y gwnaed cyn hynny, yn creu camagraff fod a wnelo cam-drin domestig yn bennaf â throseddu a dioddefwyr, yn hytrach nag adlewyrchu agwedd 'gymunedol' sydd yn y Model Ymateb Cymunedol Cydlynol, gan gynnwys atal. Y gobaith hefyd oedd y byddai gweithio o fewn Gwasanaethau Cymdeithasol yn ffordd o gysylltu â gwasanaethau iechyd, am fod Ymddiriedolaethau Gofal Sylfaenol a Gwasanaethau Cymdeithasol yn gweithio tuag at integreiddio ar hyn o bryd.

4.10 Asesu'r hyn y gellir ei ddarparu

Casglwyd gwybodaeth am yr hyn y gellid ei ddarparu gan Gydgysylltwyr yn ystod y flwyddyn a aeth heibio trwy gyfweiliadau ansoddol ac ymatebion penagored yn yr E-aroolygon. Ni ofynnodd yr offer ymchwil ansoddol a meintiol i Gydgysylltwyr roi cyfrif am bopeth y gellid ei gyflawni dros gyfnod penodol am nad oedd rhai Cydgysylltwyr ond yn eu swyddi ers amser byr. Fodd bynnag, ystyriodd yr ymchwil enghreifftiau o'r hyn y gallai Cydgysylltwyr Cam-drin Domestig ei gyflawni yn ôl amcanion allweddol y Cynulliad Cenedlaethol dros y flwyddyn cyn cynnal yr ymchwil hon. Dengys yr ymatebion mai datblygiad o bwys yn ystod y cyfnod hwn i lawer o Gydgysylltwyr oedd cytuno ar Strategaeth Cam-drin Domestig a chynllun gweithredu, a'u datblygu. Dengys Ffigur 3 isod sampl o'r hyn a gyflawnwyd gan Gydgysylltwyr yn ystod y flwyddyn a aeth heibio. Mae pethau eraill a gyflawnwyd yn amrywio o ranbarth i ranbarth.

Ffigur 3) sampl o'r hyn y gellir ei gyflawni gan Gydgysylltwyr

- Datblygu cynllun gweithredu newydd ar Gam-drin Domestig ac ailsefydlu hyfforddiant codi ymwybyddiaeth amlasiantaethol
- Cyflwyno ymholiad rwtin mewn ysbytai lleol
- Ceisio cyllid ar gyfer gwasanaeth amlasiantaethol ar un safle i ddiodefwyr a'u teuluoedd
- Sicrhau digon o arian i greu swydd Eiriolwr amser llawn.
- Darparu cynhadledd amlasiantaethol
- Sicrhau cyllid ymchwil

Soniwyd yn aml am ddatblygu strategaeth a chynllun gweithredu lleol fel rhagofyniad cyn gweithredu ymhellach:

'Y datblygiad mwyaf arwyddocaol fu creu strategaeth y mae pob asiantaeth yn ei chefnogi. Bu'n gryn gamp cael gwahanol bartneriaid i gymryd rhan yn y broses.' (Cydweithiwr Cydgysylltydd, sector gwirfoddol, Canolbarth Cymru)

Lle soniodd Cydgysylltwyr nad oeddynt yn eu swydd ers amser hir neu'n absennol oherwydd salwch (n=2), teimlid bod hyn wedi cyfyngu ar y llwyddiant. Roedd cryn amrywiaeth o ran nifer a natur yr hyn y gallai Cydgysylltwyr ei gyflawni. Er bod cydsyniad ymhlith yr ymatebwyr fod rhaid i'r cynllun gwaith i Gydgysylltwyr a'r Fforymau Cam-drin Domestig ymateb i anghenion lleol a bod rhai ardaloedd wedi datblygu'n well na'i gilydd o ran eu parodrwydd i ymwneud â cham-drin domestig, mae'r amrywiaeth yn yr hyn a gyflawnwyd yn tanlinellu pryder y tynnwyd sylw ato gan nifer o ymatebwyr: bod angen cyfarwyddyd cliriach gan y Cynulliad Cenedlaethol ar yr y prosiectau a'r tasgau penodol y mae'n rhaid i Gydgysylltwyr eu cyflawni:

'Rhaid i'r Cynulliad Cenedlaethol fod yn fwy parod i fynnu pethau. Mae'r amcanion sydd yn y Strategaeth yn rhy benagored. Mae angen llais cryfach o du'r Cynulliad. Rhaid iddo ddweud bod disgwyl i asiantaethau ddarparu X,Y,Z ac mae angen cynllun gweithredu gyda'r Strategaeth. Rhywbeth mwy

pendant. Ar hyn o bryd gall ardaloedd osgoi gwneud dim byd.’ (Cydweithiwr Cydgysylltydd, aelod o Fforwm Cam-drin Domestig, Canolbarth Cymru)

‘Mae monitro perfformiad yn gymharol annibynnol ar Lywodraeth y Cynulliad. Nid yw’r dangosyddion yn heriol iawn felly rydyn yn datblygu ein dangosyddion ein hunain a fydd yn ymestyn y targeda.’ (rheolwr llinell Cydgysylltydd, Gogledd Cymru)

Dadansoddwyd ymatebion i E-arolygon a chyfweliadau manwl yn ôl y blaenoriaethau allweddol yn Strategaeth Cam-drin Domestig Llywodraeth Cynulliad Cymru 2005 a hefyd Yr Hawl i fod yn Ddiogel 2010. Rhoddir yr enghreifftiau hyn yn Nhabl 9 isod. Lle soniodd Cydgysylltwyr eu bod wedi gwneud cynnydd sylweddol yn ôl y targedau cenedlaethol, digwyddodd hyn yn aml trwy gynnwys asiantaethau lleol mewn datblygu cynllun gweithredu trwy’r Fforwm Cam-drin Domestig, gan sicrhau cydweithrediad gan asiantaethau a fyddai’n gyfrifol am y ddarpariaeth:

‘Rydym ni’n gweithio o’r gwaelod tua’r brig trwy osod blaenoriaethau ar lefel leol y gellir eu cynnwys wedyn o dan flaenoriaethau Llywodraeth y Cynulliad. Mae ein gwaith yn ymateb ar lefel leol.’ (Cydgysylltydd Cam-drin Domestig, Gogledd Cymru)

Tabl 9) Enghreifftiau o weithgareddau a oruchwylir gan Gydgysylltwyr yn ôl blaenoriaethau'r Cynulliad Cenedlaethol a

Blaenoriaeth y Cynulliad							
	Datblygu a gweithredu ymateb i ansawdd ar y cyd rhwng asiantaethau	Gwella'r gwasanaeth a ddarperir i ddioddefwyr ac ehangu nifer y dewisiadau diogel	Gwneud rhai sy'n cam-drin yn atebol am eu hymddygiad	Gwella ymwybyddiaeth y cyhoedd	Herio'r syniad bod cam-drin domestig yn dderbyniol	Diogelu plant a phobl ifanc yng Nghymru f	Addysgu a hysbysu plant/pobl ifanc
Enghraifft o weithgarwch	<p>Derbyn arian i ddatblygu 'Uned Diogelwch' amlasiantaethol i ddarparu cymorth i bawb sy'n dioddef camdriniaeth</p> <p>Datblygu strwythurau atebolrwydd clir i'r Fforwm Cam-drin Domestig</p>	<p>Adolygu'r MARAC</p> <p>Datblygu gwasanaeth amlasiantaethol ar un safle ar gyfer dioddefwyr</p> <p>Ceisio arian gan y rhaglen Cefnogi Pobl i ddarparu llety i ddioddefwyr</p>	<p>Datblygu rhaglenni hunangyfeirio i rai sy'n cam-drin</p>	<p>Datblygu posteri i'w dosbarthu a rhwydwaith hyfforddi a chynhadledd</p> <p>Dosbarthu cerdyn ymateb ar Gam-drin Henoed i ganolfannau dydd.</p>	<p>Ceisio arian ar gyfer gweithiwr Cam-drin Domestig i bobl ifanc</p> <p>Ymgorffori cyfarwyddyd mewn cynlluniau plant a phobl ifanc</p> <p>Datblygu gwasanaeth cwnsela plant mewn ysgolion</p>		

Gwaith Cydgysylltwyr Cam-drin Domestig: crynodeb o'r pwyntiau allweddol

- Mae'r rhan fwyaf o lawer o Gydgysylltwyr yn eu swyddi ers dros 2 flynedd, ac mae 31% yn eu swyddi ers dros 5. Mae 75% mewn swyddi amser llawn ac mae'r rhan fwyaf o reolwyr llinell yn gweithio mewn Partneriaethau Diogelwch Cymunedol
- Treulir llawer o amser Cydgysylltwyr yn trefnu sesiynau hyfforddi a chodi ymwybyddiaeth i sefydliadau eraill ar bwnc cam-drin domestig
- Mae cyfran uchel o reolwyr llinell Cydgysylltydd a chydweithwyr o Fforymau Cam-drin Domestig yn credu na ddylai darparu hyfforddiant fod yn rhan o rôl y Cydgysylltydd
- Mae llawer o waith Cydgysylltwyr ar hyn o bryd yn canolbwyntio ar drefnu a datblygu'r Fforwm Cam-drin Domestig a'r Strategaeth Cam-drin Domestig leol
- Gall Cydgysylltwyr fod yn ffynhonnell gwybodaeth dda am wasanaethau a blaenoriaethau i asiantaethau allanol sydd â diddordeb yn y maes
- Nid oes awgrym bod gwaith Cydgysylltwyr Cam-drin Domestig ac Eiriolwyr Annibynnol Trais Domestig yn dyblygu ei gilydd
- Treulir cyfnod byr gan Gydgysylltwyr yn trefnu'r Gynhadledd Asesu Risg Amlasiantaeth; treulir yr amser yn monitro'i chynnydd a chasglu gwybodaeth i ategu blaenoriaethau lleol
- Mae rhai elfennau cyffredin mewn swydd ddisgrifiadau, yn enwedig o ran sicrhau datblygiad y Strategaeth Cam-drin Domestig Leol. Fodd bynnag:
 - Nid yw swydd ddisgrifiadau'n disgrifio gwaith y Cydgysylltydd yn llawn
 - Yn aml, pennir blaenoriaethau'r gwaith gan y Cydgysylltwyr eu hunain
 - Mae angen darlun mwy cyson o'r hyn y dylai Cydgysylltwyr ei wneud a pheidio â'i wneud, yn enwedig:
 - Mae angen sicrhau nad yw Cydgysylltwyr yn darparu gwasanaethau'n bersonol er mwyn llenwi bylchau ond eu bod yn gweithio ar nodi'r bylchau hynny
 - Ceir cryn amrywiaeth o ran cyflogau Cydgysylltwyr
 - Ceir amrywiaeth fawr o ran yr asiantaeth y mae'r Cydgysylltydd yn gweithio ynddi

- Teimlir bod lefel y swydd Cydgysylltydd yn briodol ond hefyd fod llinellau atebolrwydd yn bwysicach o ran sicrhau bod cynlluniau gweithredu'n cael eu rhoi ar waith.

5 Safonau perfformiad a rheolaeth

Un o ofynion allweddol yr adolygiad hwn oedd nodi 'safonau perfformiad' potensial ar gyfer rôl y Cydgysylltydd. Cyn troi at y mater hwn gwneir pwynt pwysig am derminoleg. Mae 'safonau perfformiad' fel arfer yn cyfeirio at safonau lleiaf mewn gwasanaeth, er enghraifft 'asesu cleient o fewn wythnos i gyfeirio!'. Mae 'dangosyddion perfformiad' yn cyfeirio at set o dargedau rhifol neu statig y dylai unigolyn neu sefydliad eu cyrraedd erbyn cyfnod arbennig. Dangosodd tystiolaeth y gwaith maes fod angen *amcanion* penodol, yn hytrach na safonau neu ddangosyddion ac rydym yn cyfeirio felly at 'amcanion gwaith' ar gyfer Cydgysylltwyr wrth drafod yr elfennau perfformiad yn yr adolygiad. Mae '*amcanion gwaith*' yn dynodi cyfres o weithgareddau y gellir gweithio tuag atynt a fydd, o'u cyflawni, o help i lwyddo ar amcanion strategol ehangach ar gyfer cam-drin domestig. Mae datblygu 'amcanion gwaith' safonol ar gyfer Cydgysylltwyr yn ceisio gwneud dau beth:

- 1) Creu cysondeb rhwng Cydgysylltwyr ym mhob ardal
- 2) Canolbwyntio gweithgareddau Cydgysylltwyr fel y gellir ymdrin ag amcanion strategol i Gymru gyfan

Fodd bynnag, cyn y gellir tynnu sylw at amcanion gwaith penodol, mae angen sôn yn gyntaf am amcanion craidd llywodraethol rôl y Cydgysylltydd, gan ddisgrifio sut y dylai rôl y Cydgysylltydd *edrych*. Mae'r dystiolaeth a gasglwyd ar gyfer yr adolygiad hwn yn awgrymu'r diffiniad cyffredin hwn o brif amcan Cydgysylltwyr Cam-drin Domestig.

Cefnogi a hyrwyddo gweithgarwch cydlynol rhwng asiantaethau i fynd i'r afael â cham-drin domestig trwy annog a chynorthwyo asiantaethau partner i gymryd camau penodol tuag at nodau cyffredin, fel y'u nodir yn Strategaeth Hawl i fod yn Ddiogel 2010.

Mae'r diffiniad hwn yn deillio o'r E-arolwg a'r data ansoddol a chanlyniadau'r adolygiad llenyddiaeth.

Ar hyn o bryd, ceir set llywodraethol o safonau ar gyfer rôl y Cydgysylltydd, a ddatblygwyd gan Lywodraeth Cynulliad Cymru (gweler Atodiad 2). Roedd y cydgysylltwyr a ymatebodd ar y cyfan yn ddifater ynglŷn â'r 'safonau' presennol a theimlai rhai eu bod eisoes wedi ymgymryd â'r rhan fwyaf o'r eitemau ac roedd eraill yn fodlon eu bod ar y trywydd iawn i'w cyrraedd.

'Mae safonau'r Cynulliad Cenedlaethol gennym ni ond, a bod yn onest, maen nhw'n ddigon minimal ac rydym ni'n gwneud y rhan ohonyn nhw beth bynnag.' (Cydgysylltydd Cam-drin Domestig, Canolbarth Cymru)

Argymhelliad yr adolygiad hwn, felly, yw y dylai'r safonau perfformiad presennol (gweler Atodiad 2) gynnwys yr amcanion gwaith penodol a amlinellir isod.

Soniodd y Cydgysylltwyr a ymatebodd, ac eraill, yn aml am gyfarwyddyd mwy cadarn ar berfformiad, gan gynnwys targedau mwy penodol a fyddai'n cynorthwyo Cydgysylltwyr i greu eu cynlluniau gwaith. Byddai hyn, ynghyd â gweithredoedd a thargedau darparu yn y Strategaeth Genedlaethol i Gymru i asiantaethau partner, o help i Gydgysylltwyr wneud cynnydd yn ôl eu blaenoriaethau.

Gofynnwyd i Gydgysylltwyr pa ddangosyddion, nodau neu amcanion perfformiad, os dim, y maent yn gweithio tuag atynt ar hyn o bryd, yn ogystal â safonau perfformiad Llywodraeth Cynulliad Cymru. Soniodd pawb fod eu perfformiad yn cael ei reoli yn unol â'r amcanion lleol a bennir yn y cynllun busnes neu'r cynllun gweithredu Cam-drin Domestig lleol. Lle mae'r rhain yn parhau i gael eu hysgrifennu, caiff Cydgysylltwyr eu monitro trwy reolaeth a goruchwyliaeth linell. Soniodd un Cydgysylltydd fod rheoli eu perfformiad yn gysylltiedig â chynnydd yn ôl data sylfaenol yr heddlu ar gyfraddau aildroseddu cyffredinol. Fodd bynnag, roedd yn

anodd casglu data am gynnydd penodol mewn perthynas â cham-drin domestig, yn rhannol oherwydd ei bod yn anodd cael mynediad i ddata'r heddlu, fel y soniwyd uchod - sefyllfa a welir yn broblem ar lefel genedlaethol⁴.

Mae'n bwysig nodi na ellir monitro gwaith Cydgysylltwyr Cam-drin Domestig yn uniongyrchol trwy dargedau ystadegol megis lleihau aildroseddu am fod y ffactorau sy'n effeithio ar newid mewn ffigurau o'r fath yn lluosog, yn gymhleth ac yn cynnwys gweithredoedd y tu hwnt i reolaeth Cydgysylltwyr. Er y dylai fod gan Gydgysylltwyr a'u rheolwyr llinell ddiddordeb yn y newidiadau a welir yn y targedau, megis 'NI32' (nifer y rhai a ailgyfeirir at y MARAC) a lleihad aildroseddu, ni ddylid rheoli eu perfformiad ar y rhain yn uniongyrchol. Un pwynt pwysig yma yw mai prif rôl Cydgysylltwyr, fel y'i gwelir gan yr ymatebwyr o bob grŵp, yw gwella gweithio mewn partneriaeth ac eiriol dros yr agenda cam-drin domestig yn ei chyfanrwydd, fel y bydd gweithgarwch i fynd i'r afael â'r broblem yn dod yn rhan o'r brif ffrwd a chael eu cydlynu ar draws asiantaethau. Ni ellir monitor perfformiad yr amcanion hyn ar sail feintiol yn unig.

5.1 Amcanion gwaith a argymhellir ar gyfer Cydgysylltwyr Cam-drin Domestig

Datblygwyd yr amcanion gwaith canlynol i Gydgysylltwyr ar sail canlyniadau'r ymchwil. Dylai cynlluniau gwaith lleol adleyrchu'r amcanion hyn a dylid monitro perfformiad Cydgysylltwyr wrthynt. Awgrymir targedau penodol mewn cromfachau; gellir datblygu neu amodi'r rhain yn lleol.

⁴ Swyddfa Gartref, 2001

Amcanion byrdymor a thymor canolig:

- Adolygu strwythur a phwrpas y Fforwm Cam-drin Domestig er mwyn asesu a yw'n addas, bod presenoldeb yn rheolaidd a chyson a'i fod yn cyflawni'n rheolaidd (*O fewn chwe mis ar ôl cytuno ar yr amcan*)
- Darparu bwletinau ar wasanaethau cam-drin domestig ac ymchwil leol i rai sydd â diddordeb, tynnu sylw at effaith cam-drin domestig ar agendau gwahanol bartneriaid. (*Targed a awgrymir: darparu bwletinau bob chwarter*)
- Adolygu, nodi a dadansoddi gwersi achosion MARAC yn rheolaidd ar gyfer Fforymau Cam-drin Domestig. Bydd hyn yn golygu cyswllt rheolaidd â chydgyssylltwyr MARAC. (*Targed a awgrymir: mynychu MARAC bob chwarter er mwyn arsylwi*)
- Ymchwilio a datblygu strategaeth i wneud hyfforddiant mewn materion cam-drin domestig yn rhan o'r brif ffrwd i asiantaethau partner. (*Targed a awgrymir: datblygu strategaeth hyfforddiant prif ffrwd o fewn chwe mis ar ôl cytuno ar yr amcan.*)
- Cynnal adolygiad o fylchau mewn gwasanaethau, nodi rhwystrau ar ddarparu ymateb cydlynol cymunedol (CCR) i gam-drin domestig. Dylai'r adolygiad gymharu ag ardaloedd eraill yn y DU lle mae CCR yn cael ei ddarparu'n llwyddiannus. Dylai'r adolygiad ystyried hefyd yr hyn sydd ei angen i ymateb i flaenoriaethau strategaethau Llywodraeth Cynulliad Cymru 2005 a 2010. (*Targed a awgrymir: darparu adolygiad o'r bylchau mewn gwasanaethau o fewn chwe mis ar ôl cytuno ar yr amcan*)
- Datblygu cynllun gwybodaeth mewn partneriaeth â rheolwr llinell, adnabod sut a phryd i gael gwybodaeth am erledigaeth ac ail-erledigaeth. (*Targed a awgrymir: darparu cynllun gwybodaeth o fewn chwe mis ar ôl cytuno ar yr amcan*).
- Sefydlu cyfarfodydd a sesiynau cyfnewid gwybodaeth rheolaidd er mwyn coladu data am erledigaeth ac ail-erledigaeth gydag un neu ragor o'r canlynol:
 - Dadansoddwyr gwybodaeth yr heddlu
 - Rheolwyr cymorth i ddiodefwrwr a gwasanaethau cymorth eraill yn y sector gwirfoddol

- Cydgysylltwyr MARAC
- Dadansoddwyr gwybodaeth Partneriaethau Diogelwch Cymunedol

(Targed a awgrymir: sefydlu cyfarfodydd o fewn chwe mis ar ôl cytuno ar yr amcan, a ddylai gael eu cynnal o leiaf unwaith bob chwarter)

- Adrodd yn rheolaidd ar bresenoldeb a gweithredoedd y Fforwm gyda sylw neilltuol i gysondeb presenoldeb a chynrychiolaeth gwasanaethau iechyd ac i ba raddau y mae'r partneriaid sy'n mynychu yn gweithredu ar benderfyniadau. Adroddiadau ar gynnydd presenoldeb yn y Fforwm a Hyrwyddwyr Cam-drin Domestig, lle bo'r rheini'n bod. *(Targed a awgrymir: darparu adroddiad cynnydd ddwywaith y flwyddyn)*

Amcanion a awgrymir i asiantaethau partner

Mae amcanion a ganlyn ar gyfer asiantaethau partner sy'n cydweithio â'r Cydgysylltydd yn codi o'r dystiolaeth sydd yn yr adolygiad hwn. Er bod yr awgrymiadau hyn y tu hwnt i reolaeth y Cydgysylltydd dylid eu darllen ar y cyd ag amcanion gwaith y Cydgysylltydd.

I Fforymau Cam-drin Domestig:

- Cynorthwyo Cydgysylltwyr i adolygu strwythur a phwrpas y Fforymau Cam-drin Domestig
- Dylai fod presenoldeb rheolaidd (o leiaf 3 chyfarfod y flwyddyn) gan yr un cydweithwyr o asiantaethau statudol allweddol yng nghyfarfodydd y Fforwm Cam-drin Domestig. Dylai'r rhai sy'n mynychu fod ar lefel uwch-reolwr o leiaf, a dylent fod â chyfrifoldeb uniongyrchol am wneud penderfyniadau yng nghyllideb eu gwahanol adrannau.
- Cytuno ar strategaeth, a ysgrifennir gan y Cydgysylltydd Cam-drin Domestig, i wneud hyfforddiant a gweithgareddau i godi ymwybyddiaeth yn rhan o'r brif ffrwd.
- Sicrhau bod gwasanaeth cydgysylltydd parhaol i'r MARAC

- Cytuno â'r targedau i Gydgysylltwyr ar gyfer sicrhau bod gweithgarwch y cytunir arno yng nghyfarfodydd fforymau'n cael ei wneud gan yr aelodau sy'n gyfrifol amdanynt.

I asiantaethau Iechyd:

- Dynodi arweinydd, o wasanaethau Gofal Sylfaenol neu Ofal Aciwt, i fynychu'r Fforwm Cam-drin Domestig a sicrhau eu bod yn mynychu

I'r Heddlu ac asiantaethau sector gwirfoddol:

- Cytuno â'r Cydgysylltydd ar system i gasglu data am erledigaeth ac ail-erledigaeth yng nghyd-destun cam-drin domestig yn yr ardal heddlu leol; lle bo asiantaethau i'w cael, dylai'r system gynnwys data am gyfeiriadau at a gan sefydliadau sector gwirfoddol

Yr hyn y gellir ei gyflawni a thargedau tymor canolig a hirdymor

- *I bob asiantaeth bartner:* Cynnwys targedau ac amcanion penodol mewn perthynas â cham-drin domestig mewn cynlluniau strategol gwasanaethau statudol megis Cynlluniau Gwasanaethau Cymdeithasol Plant, Cynlluniau Gofal Sylfaenol, Addysg, Cynlluniau Ymwybyddiaeth o Gyffuriau ac Alcohol a Chynlluniau Gwasanaethau Cymdeithasol Oedolion.
- *I Fforymau Cam-drin Domestig:* Sefydlu rhaglen yn y gymuned ar gyfer rhai sy'n cam-drin yn dilyn astudiaeth dichonolrwydd ac asesiad risg trwyadl.
- *I Fforymau Cam-drin Domestig:* Sefydlu prosiectau atal wedi'u hanelu at blant a phobl ifanc.
- *I Fforymau Cam-drin Domestig:* Adnabod arweinwyr strategol ar gyfer amcanion ehangach ym maes trais yn erbyn menywod yn yr heddlu ac adrannau iechyd a Gwasanaethau Cymdeithasol.

6 Crynodeb: y prif heriau i Gydgysylltwyr Cam-drin Domestig a phwyntiau arfer da

Mae'r prif heriau a nodwyd gan Gydgysylltwyr, eu rheolwyr llinell a chydweithwyr eraill a gymerodd ran yn yr adolygiad yn troi ar ddwy thema allweddol: 1) gweithio mewn partneriaeth a sicrhau cydweithrediad gwahanol asiantaethau a, 2) sicrhau cysondeb ar draws Cymru o ran disgwyliadau Cydgysylltwyr mewn perthynas â'u gwaith fel y gellir rheoli perfformiad yn effeithiol.

6.1 Gweithio mewn partneriaeth a sicrhau cydweithrediad gwahanol asiantaethau

Mae'r heriau cyntaf yn golygu sicrhau bod y Fforwm Cam-drin Domestig yn effeithiol: ystyr hyn yw y dylai gynnwys pobl briodol sy'n ddigon dylanwadol yn eu hasiantaethau i sicrhau bod y gweithgarwch y cytunir arno'n cael ei gyflawni. Mae'n golygu hefyd y byddai asiantaethau sy'n cytuno ar weithgarwch yn y Fforwm yn atebol ac yn cael eu monitro ar ei gyflawni. Tanlinellwyd pa mor anodd yw sicrhau atebolrwydd o'r fath gan gydweithwyr Cydgysylltwyr a oedd â gwybodaeth ymarferol o Fforymau Cam-drin Domestig:

'Y broblem yw nad oes yna unrhyw gyfrifoldeb statudol felly mae'n amhosibl gwneud dim pan na fydd asiantaeth yn dod yn ôl i'r cyfarfod nesaf i adrodd ar ei gwaith.' (aelod o Fforwm Cam-drin Domestig, Canolbarth Cymru)

'Roedd yna grŵp o bobl yn y Fforwm a oedd wedi diflasu ar y materion gweithredol neu a oedd yn methu deall y materion strategol, felly rhaid cael y cydbwysedd yn iawn yn y Fforymau Cam-drin Domestig' (Cydgysylltydd Cam-drin Domestig, Gogledd Cymru)

Tynnodd yr ymchwil hon sylw at enghreifftiau o waith a wneir gan Gydgysylltwyr sy'n awgrymu arfer da o ran ymateb i her atebolrwydd asiantaethau partner yng nghyfarfodydd y Fforwm Cam-drin Domestig, gan gynnwys:

- Creu lle i ystod eang o asiantaethau, gan gynnwys cynrychiolwyr dioddefwyr wrth ddechrau datblygu Strategaeth Cam-drin Domestig leol a chynllun gweithredu
- Ystyried strwythur presennol cyfarfodydd y Fforwm Cam-drin Domestig, fel y gellir gwneud yr agenda'n addas i lefel dealltwriaeth yr aelodau sy'n eu mynychu. Un enghraifft o hyn fyddai rhannu'r Fforymau'n grwpiau strategol, gydag is-grwpiau gweithredol sy'n gyfrifol am ddarparu gwasanaethau penodol
- Sicrhau bod y Strategaeth Cam-drin Domestig leol yn cael ei datblygu trwy gynnwys asiantaethau lleol o'r cychwyn.

Mewn enghreifftiau o arfer da, mae Cydgysylltwyr wedi llwyddo i wella presenoldeb gan asiantaethau a oedd wedi ymddieithrio cyn hynny trwy gymorth Cadeirydd y Fforwm Cam-drin Domestig neu reolwr llinell y Cydgysylltydd. Mae arfer da tebyg yn cynnwys bod y Cydgysylltydd yn darparu atebion amserol a llawn gwybodaeth i geisiadau am wybodaeth am gam-drin domestig a'i effeithiau a hysbysu asiantaethau am ganlyniadau ymchwil, datblygiad prosiectau ac ystadegau, hyd yn oed i rai nad ydynt yn gwasanaethu ar y Fforwm Cam-drin Domestig.

Nodir gwella statws cam-drin domestig fel mater o bwys ar draws gwasanaethau fel un o bryderon parhaus y swydd gan Gydgysylltwyr, eu rheolwyr llinell a'u cydweithwyr. Cododd cydsyniad o'r ymchwil felly dylai disgrifiadau swydd, cynlluniau gwaith, monitro a goruchwylio Cydgysylltwyr ganolbwyntio ar yr her sylfaenol hon. Mae pwyntiau arfer da sy'n deillio o godi ymwybyddiaeth a gofal am gam-drin domestig a gasglwyd o'r ymchwil yn cynnwys:

Rheolwyr llinell:

- Dylai rheolwyr llinell a'r asiantaethau lle maent yn gweithio ymroi i gam-drin domestig yn fwy cyffredinol
- Dylai rheolwyr llinell fod yn ddigon dylanwadol i allu datrys problemau a goresgyn rhwystrau
- Dylai rheolwyr llinell ddeall materion cam-drin domestig yn dda
- Dylai rheolwyr llinell fod yn gyson ac nid mewn swydd lle mae staff yn newid o hyd

Cyswllt asiantaethau â'r Cydgysylltydd Cam-drin Domestig

- Dylai'r Cydgysylltydd ymateb mewn ffordd brydlon ac effeithiol i asiantaethau eraill sy'n ceisio gwybodaeth
- Mae asiantaethau partner, yn enwedig rhai sydd heb gynrychiolaeth deg mewn cyfarfodydd cam-drin domestig allweddol, yn cymryd rhan yn y broses i recriwtio a chyfweld ar gyfer swyddi Cydgysylltydd
- Mae'r Cydgysylltydd yn cynnwys ystod eang o asiantaethau mewn datblygu'r Strategaeth Cam-drin Domestig leol
- Mae'r Cydgysylltydd yn rhestru cyfrifoldebau pob asiantaeth sy'n cymryd rhan mewn darparu amcanion y Strategaeth
- Dylai'r Cydgysylltydd fod yn llais annibynnol hyd yn oed os yw dan ofal rheolwr llinell mewn adran neu sefydliad penodol. Gellir cyflawni hyn, er enghraifft, trwy reolaeth llinell gan ddwy asiantaeth

Sicrhau bod cam-drin domestig yn cael ei drafod ar lefel bolisi uchel mewn sefydliadau

- Mae Cadeirydd y Fforwm Cam-drin Domestig yn aelod staff ar lefel uchel ac yn ddylanwadol
- Adwaenir Hyrwyddwyr Cam-drin Domestig mewn swyddi uchel yn y Gwasanaethau Statudol
- Sicrhau bod Cam-drin Domestig yn cael ei drafod mewn dogfennau strategol allweddol mewn gwasanaethau statudol, er enghraifft mewn Iechyd a Gofal Cymdeithasol

6.2 Sicrhau cysondeb gwaith Cydgysylltwyr Cam-drin Domestig dros Gymru

Un mater a godwyd yn gyson trwy'r ymchwil oedd diffyg cyfeiriad a thargedau clir mewn polisi cenedlaethol ar Gydgysylltwyr ac o ran yr hyn a ddisgwylir gan bob gwasanaeth yn fwy cyffredinol. Trwy bennu amcanion gwaith a argymhellir ar gyfer Cydgysylltwyr Cam-drin Domestig (gweler yr adran ar reoli perfformiad uchod), gall Cydgysylltwyr weithio tuag at nodau mwy cyson mewn ardaloedd a fydd yn y pen draw at greu strwythurau polisi tebyg mewn ardaloedd eraill y gellir eu defnyddio fel cyfrwng i ddadlau o blaid cam-drin domestig fel mater o bwys.

Soniodd Cydgysylltwyr, eu rheolwyr llinell a'u cydweithwyr yn aml nad oedd gan asiantaethau partner syniad clir bod cam-drin domestig yn flaenoriaeth genedlaethol; felly, mae'n anodd dadlau o blaid gweithredu i fynd i'r afael â cham-drin domestig yng nghynlluniau gwasanaeth asiantaethau. Er bod yr ymchwil yn nodi peth arfer da o ran ymdrin ag ymroddiad partneriaethau i gam-drin domestig, byddai targedau clir o ran yr hyn y gellir ei gyflawni ar lefel leol yn rhoi'r offer i Gydgysylltwyr ac i Fforymau Cam-drin Domestig i ddadlau eu hachos gyda phartneriaid yn fwy effeithiol.

Y pwynt pwysig arall i godi o'r ymchwil oedd lefel yr amrywiaeth yng ngwaith Cydgysylltwyr. Er bod themâu cyson yn eu blaenoriaethau ar hyn o bryd, yn enwedig mewn perthynas â sicrhau trefnu Fforymau Cam-drin Domestig a datblygu Strategaethau Lleol, ceir amrywiaeth o ran cyfrifoldebau penodol Cydgysylltwyr - yn

neilltuol o ran darparu hyfforddiant. Cododd galw clir yn yr ymchwil, o sawl tu, am wneud swydd ddisgrifiadau Cydgysylltwyr yn fwy cadarn a chyson. Yn neilltuol:

Dylai'r Cydgysylltwyr

- Sicrhau bod partneriaid yn cymryd rhan a chyflwyno cam-drin domestig i strategaethau allweddol asiantaethau partner
- Adnabod bylchau o ran darpariaeth gwasanaethau ac eiriol dros lenwi'r bylchau hyn

Ni ddylai'r Cydgysylltwyr:

- darparu gwasanaethau eu hunain os oes bwllch.

6.3 Argymhellion

Mae'r argymhellion allweddol a ganlyn yn codi o'r adolygiad hwn:

Yn benodol i'r Cydgysylltydd Cam-drin Domestig:

- Dylai gwaith y Cydgysylltydd ganolbwyntio ar hybu pwysigrwydd cam-drin domestig ar draws gwasanaethau allweddol, adnabod bylchau mewn gwasanaethau a'r hyn y gellir ei wneud i'w llenwi
- Ni ddylai Cydgysylltwyr weithredu i lenwi'r bylchau eu hunain; yn hytrach dylent benderfynu sut y gellir llenwi'r bylchau yn y tymor byr a'r tymor canolig
- Dylid datblygu hyfforddiant mewn partneriaeth a dylai Cydgysylltwyr ganolbwyntio ar wneud yr hyfforddiant hwn yn rhan o'r brif ffrwd yn y dyfodol
- Dylai rheolwyr llinell fod yn ddigon ymroddedig i'r agenda cam-drin domestig
- Dylai rheolwyr llinell fod â gwybodaeth ymarferol ddigon da o gam-drin domestig i allu cydweithio'n effeithiol â Chydgysylltwyr o ran goruchwylio
- Dylid adolygu lefel atebolrwydd Cydgysylltwyr ar lefel leol er mwyn sicrhau bod cam-drin domestig yn cael sylw ar lefelau priodol i bwysigrwydd y mater. Gall hyn gynnwys adnabod hyrwyddwyr o wahanol adrannau neu sefydliadau

- Dylid datblygu'r ffordd o reoli perfformiad Cydgysylltwyr yn fwy cyson; felly dylai'r 'safonau perfformiad' i Gymru gynnwys yr amcanion gwaith a nodir yn yr adolygiad hwn (gweler Adran 5)

Gweithio mewn partneriaeth:

- Dylid adolygu pwrpas a strwythur Fforymau Cam-drin Domestig yn y lle cyntaf o safbwynt Cydgysylltwyr a'u rheolwyr llinell a'u datblygu gan y Fforymau Cam-drin Domestig yn fuan er mwyn sicrhau bod y partneriaid sy'n mynychu'n bwrw ymlaen â'r gweithredoedd sy'n codi yng nghyfarfodydd y Fforymau. Dylid ystyried arfer da, gan gynnwys gwahanu is-grwpiau gweithredol o drafodaethau strategol
- Dylid datblygu cynlluniau gweithredu trwy gynnwys ystod o asiantaethau o'r cychwyn er mwyn gwella cydweithrediad a phrynu adnoddau i mewn

Yn genedlaethol:

- Datblygu gwell safonau a dangosyddion yn unol â Strategaeth Cam-drin Domestig Cymru a Strategaeth Yr Hawl i fod yn Ddiogel, sy'n diffinio'n union yr hyn a ddisgwylir ym mhob ardal awdurdod lleol. Dylai Llywodraeth Cynulliad Cymru arwain hyn.
- Adolygu a datblygu pwrpas a strwythur Fforymau Cam-drin Domestig, fel blaenoriaeth, er mwyn sicrhau bod y partneriaid sy'n mynychu'n bwrw ymlaen i weithredu ar sail penderfyniadau'r Fforymau. Dylid gwneud hyn ar lefel leol ond dan oruchwyliaeth Llywodraeth Cynulliad Cymru.

Mae argymhellion ar gyfer ymchwil yn y dyfodol yn cynnwys:

- Dadansoddi anghenion hyfforddi Cydgysylltwyr – yn enwedig mewn perthynas â'u gallu i weithio mewn partneriaeth
- Adolygiad gan bartneriaethau lleol o lefel y swydd Cydgysylltydd leol. Os gwelir cam-drin domestig fel blaenoriaeth ar lefel leol, dylai'r sawl sy'n gyfrifol

am hybu'r gwaith fod ar lefel addas. Gall hyn gynnwys ystyried sut y gall gweithwyr uwch eraill barhau i weithio ar yr agenda cam-drin domestig yng nghyd-destun Partneriaethau Diogelwch Cymunedol

- Monitro ac asesu effaith unrhyw lwyth gwaith ychwanegol yn sgil cyhoeddi 'Yr Hawl i Fod yn Ddiogel', (Llywodraeth Cynulliad Cymru, 2010a)

Cyfeiriadau

Clark, S., Burt, M., Schulte, M. and Maguire, K. (1996) Co-ordinating community responses to domestic abuse in six communities: beyond the justice system. Urban Institute, US Department of Health and Human Services, Washington DC

Centre for Reviews and Dissemination (2004) Undertaking systematic reviews of research on effectiveness: CRD's guidance for those carrying out or commissioning reviews

Domestic Violence Crime and Victims Act 2004

Diamond A., Charles C., Allen A. (2004) Domestic violence and Crime and Disorder Reduction Partnerships: findings from a self-completion questionnaire. Adroddiad Ar-lein y Swyddfa Gartref 56/04

Gamache, D. and Asmus, M. Pence, E. and Shepard, M. (eds) (1999) Enhancing networking among service provision. *Co-ordinating community responses to domestic abuse*

Hague G^o Bridge S. (2008) Inching forward on cam-drin domestig: the 'co-ordinated community response' and putting it in practice in Cheshire . *Journal of Gender Studies*, Volume 17, Issue 3 , pages 185 – 199

Swyddfa Gartref (2010) Crime in England and Wales 2009/10: Findings from the British Crime Survey and police recorded crime, July 2010

Swyddfa Gartref (2001) *The British Crime Survey: England and Wales*. Swyddfa Gartref, Llundain

Swyddfa Gartref (2000) *Break the chain: Multi-agency guidance for addressing cam-drin domestig*. Swyddfa Gartref, Llundain

Swyddfa Gartref/ Inter-Ministerial Group on Domestic and Sexual Violence (2009) National Domestic Violence Delivery Plan Annual Progress Report, 2007/2008

Joseph J. (2006) Agency Response to Female Victims of Domestic Violence: The British Approach. *Criminal Justice Studies*, Volume 19, Issue 1, pages 45 - 60

McCracken K., Ferguson H., Deave T. (2009) Interim Report of the Caring Dads Cymru evaluation. Unpublished

McCracken K., Bacchus L (2007) Evaluation of the All Wales Ante Natal Domestic Abuse Pathway.

Post LA., Klevens J., Maxwell CD., Shelley GA., Ingram E, (2010) An examination of whether coordinated community responses affect intimate partner violence. *Journal of Interpersonal Violence*. Jan;25(1):75-93. Epub 2009 Feb 5.

Shepard, M. (1999), *Evaluating Coordinated Community Responses to Domestic Violence*. Harrisburg, PA: VAWnet, a project of the National Resource Center on Domestic Violence/Pennsylvania Coalition Against Domestic Violence

Standing Together (2008a) Coordinating the Future: A national conference for those delivering the Coordinated Community Response to domestic abuse, Post conference paper

Standing Together (2008b), National Domestic Violence Coordinator Survey

Walby, S. (2004) Women & Equality Unit. *Cost of cam-drin domestig*. DTI Publications, London

Llywodraeth Cynulliad Cymru (2005) Mynd i'r Afael â Cham-drin yn y Cartref: Strategaeth Genedlaethol Cymru Gyfan

Llywodraeth Cynulliad Cymru (2010a) Yr Hawl i fod yn Ddiogel: strategaeth integredig chwe blynedd i fynd i'r afael â phob math o drais yn erbyn menywod

Llywodraeth Cynulliad Cymru (2010b) Trais yn Erbyn Menywod a Cham-drin Domestig - Cynllun Gweithredu

Pwyllgor Cymunedau a Diwylliant Cymru (2008) Cam-drin Domestig yng Nghymru

Atodiad 1 Asiantaethau'r rhai a gyfwelwyd

Sector gwirfoddol:

Cymorth i Fenywod

Hafan Cymru

Sector statudol:

Yr Heddlu

Y Gwasanaeth Prawf

Iechyd (nyrsys a iechyd cyhoeddus)

Adrannau Tai Awdurdodau Lleol

Gwasanaethau Cymdeithasol Oedolion a Phlant

Cefnogi Pobl?

Eiriolwyr

Asiantaethau Cymorth Iechyd Meddwl

Asiantaethau Camddefnyddio Sylweddau

Atodiad 2 Dangosyddion perfformiad a ddatblygwyd gan Lywodraeth Cynulliad Cymru ar gyfer Cydgysylltwyr Cam-drin Domestig

SAFONAU PERFFORMIAD ALLWEDDOL DROS DRO I GYDGYSYLLTWYR CAM-DRIN DOMESTIG - DRAFFT

1. Gweithio fel rhan o'r Bartneriaeth Diogelwch Cymunedol er mwyn sicrhau bod materion sy'n ymwneud â cham-drin domestig a thrais domestig yn cael eu cyflwyno mewn cynlluniau asesu strategol a phartneriaethau priodol.
2. Hyrwyddo cysylltiadau rhwng darparwyr gwasanaethau cam-drin domestig a chamddefnyddio sylweddau. Ei gwneud yn bosibl cynnig triniaeth ddi-doriad i gleientiaid sydd ag anghenion eraill neu anghenion cymhleth.
3. Datblygu strategaeth leol i adnabod sut y caiff y Cynllun Gweithredu Strategol i Gymru gyfan i fynd i'r afael â thrais yn erbyn menywod a Strategaeth Cam-drin Domestig Llywodraeth Cynulliad Cymru'n cael ei weithredu ar lefel leol.
4. Darparu adroddiad blynyddol i Lywodraeth Cynulliad Cymru ar gynnydd yn ôl y strategaeth leol o fewn pedair wythnos i ddiwedd y flwyddyn ariannol.
5. Darparu adroddiad cynnydd bob chwarter i Lywodraeth Cynulliad Cymru yn unol â'r templed, sy'n adlewyrchu nodau ac amcanion cenedlaethol a lleol, o fewn pythefnos i ddiwedd y chwarter.
6. Cydweithio ar draws ffiniau Partneriaethau Diogelwch Cymunedol i rannu arfer da o ran ymwneud â cham-drin domestig a thrais yn erbyn menywod a manteisio ar ddarparwyr maint wrth ddarparu prosiectau.
7. Hyrwyddo casgliadau gwybodaeth i ddioddefwyr a gweithwyr proffesiynol sy'n ateb anghenion lleol. Gallai hyn fod ar y we neu mewn cyfrwng arall. Er mwyn sicrhau bod y wybodaeth yn gywir a chyfredol dylai hyn fod yn eitem safonol ar agenda cyfarfodydd fforymau cam-drin domestig.
8. Sicrhau bod Cydgysylltwyr Cam-drin Domestig yn ymwybodol o brotocolau lleol a chenedlaethol ar rannu gwybodaeth a sut i'w gweithredu mewn perthynas â cham-drin domestig a thrais yn erbyn menywod. Dylid tynnu sylw at unrhyw fylchau mewn fforymau cam-drin domestig.
9. Hybu rhaglen perthnasoedd diogelach ym maes addysg a gwasanaethau ieuencid gan gynnwys integreiddio Rhaglen Graidd Cyswllt Ysgolion Cymru Gyfan a'r Bartneriaeth Plant a Phobl Ifanc yn y strategaeth leol.

10. Hyrwyddo'r angen godi ymwybyddiaeth o gam-drin domestig ymhlith asiantaethau partner allweddol trwy asesiad anghenion blynyddol.
11. Parhau i gynorthwyo a chodi ymwybyddiaeth ar lefel Cymru gyfan o Linell Gymorth Cam-drin Domestig 24 awr Cymru Gyfan a chefnogi ymgyrchoedd cenedlaethol i godi ymwybyddiaeth.
12. Sicrhau bod y broses MARAC yn rhedeg yn unol â'r canllawiau cenedlaethol.
13. Sefydlu cysylltiadau strategol effeithiol er mwyn atal cam-drin domestig a thrais yn erbyn menywod mewn partneriaethau a gweithgorau statudol eraill e.e. Byrddau Diogelu Plant Lleol, Partneriaethau Plant a Phobl Ifanc, Prif Swyddogion Diogelu Oedolion a Chynorthwyo Pobl.
14. Sicrhau bod darparwyr o gymunedau Du ac Ethnig Lleiafrifol yn cymryd rhan mewn datblygu polisiau a gweithdrefnau er mwyn cynnig darpariaeth ddigonol i ddioddefwyr priodasau gorfod a thrais ar sail anrhydedd.
15. Hyrwyddo rhaglen achrededig ar gyfer rhai sy'n cyflawni cam-drin domestig.
16. Gweithio gydag asiantaethau parther i gasglu a dadansoddi data er mwyn llenwi bylchau wrth ddarparu'r gwasanaeth.
17. Cydweithio â Grwpiau Llywio Llysoedd Trais Domestig Arbenigol (LITDA), lle maent yn weithredol, i annog datblygiad LITDA er budd defnyddwyr gwasanaethau.
18. Hyrwyddo cymorth cymesur gan asiantaethau partner i bawb sy'n dioddef cam-drin domestig ni waeth am ryw, oed, ethnigrwydd, tueddfryd rhywiol neu anabledd.
19. Sefydlu a chynnal cysylltiadau â gwasanaethau sy'n darparu cymorth i ddynion sy'n dioddef cam-drin domestig. Annog a hyrwyddo protocolau sgrinio wrth ymdrin â dynion sy'n dioddef yn yr ardal er mwyn sicrhau bod y gwir ddioddefwr yn derbyn cymorth.

Atodiad 3 Arweiniad i Bynciau ac E-arolygon

Arweiniad i bynciau: cyfweiliadau gyda Chydgysylltwyr Cam-drin Domestig
(dosbarthwyd fersiynau tebyg i Reolwyr Llinell ac aelodau'r Gweithgor Cam-drin Domestig)

KM Research and Consultancy Ltd

Adolygiad o rôl Cydgysylltwyr Cam-drin Domestig yng Nghymru

Arolwg o gydgysylltwyr cam-drin domestig yng Nghymru

Fe'n comisiynwyd gan Lywodraeth Cynulliad Cymru i ystyried rôl a chwmpas gwaith Cydgysylltwyr Cam-drin Domestig. Gwneir hyn er mwyn cymharu elfennau tebyg a gwahanol ar draws rhanbarthau a chanfod dulliau gwaith potensial newydd i'r dyfodol. Byddem yn ddiolchgar iawn pe gallech lenwi'r holiadur a ganlyn. Ni ddylai gymryd rhagor na 10 munud.

Mae'n bwysig nodi nad ydym yn 'arolygu' gwaith cydgysylltwyr; yn hytrach, rydym yn ceisio deall y gwahanol batrymau gweithio a rolau. Gofynnwn ichi fod mor agored a gonest â phosibl yn eich atebion, nid ydynt yn cael eu defnyddio i asesu perfformiad ac fe'u trinnir yn gwbl gyfrinachol.

Er mai holiadur lled-strwythuredig yw hwn, gobeithiwn allu siarad â phobl yn unigol yn ystod y bythefnos nesaf, er mwyn datblygu'r atebion. Gofynnir ichi nodi isod a ydych yn fodlon inni gysylltu i wneud hynny. Os oes gennych chi unrhyw gwestiynau o gwbl am yr arolwg, mae croeso ichi gysylltu â Katie McCracken (arweinydd yr ymchwil) ar 020 7993 5987 katiem@kmconsultancy.org.uk

Diolch yn fawr am eich amser.

1) Beth yw eich enw?

2) Beth yw eich rhif ffôn a'ch e-bost?

3) Beth yw teitl eich swydd?

4) Ai chi yw cydgysylltydd cam-drin domestig eich ardal?

5) Ers faint rydych chi yn y swydd?

Cydgysylltydd cam-drin domestig -

Nodwch eich am brif ffocws eich gwaith o ddydd i ddydd ar hyn o bryd.

Trefnwch eich atebion, o 1-5, lle mae '1' 'y mwyaf perthnasol' a '5' y lleiaf perthnasol'. Rhwch rif gwahanol i bob opsiwn. Dylech feddwl nid am eich swydd ddisgrifiad ond am eich profiad gwirioneddol.

Gweithredu fel asiant newydd mewn partneriaethau lleol, er mwyn gwella gwasanaethau i ddiodefwyr a gweithio gyda rhai sy'n cam-drin	
Gweithio'n uniongyrchol â diodefwyr a'u teuluoedd er mwyn sicrhau eu bod yn derbyn cymorth effeithiol	
Codi ymwybyddiaeth a gwybodaeth am gam-drin domestig ymhlith asiantaethau statudol, er enghraifft trwy hyfforddiant	
Ymchwilio a datblygu gwasanaethau newydd trwy ymateb i anghenion lleol	
Gweithio gyda phartneriaid statudol a gwirfoddol i wella rhannu gwybodaeth ac ymateb i anghenion diodefwyr.	

A roes unrhyw ffocws perthnasol arall ar wahân i'r uchod?

(disgrifiad cryno)

Cyfarwyddyd i'r gr• p ffocws

- 1) Pa angen mae'r gwasanaeth yn ei ateb i ddiodefwyr a'u teuluoedd?
- 2) Pa angen mae'r gwasanaeth yn ei ateb i rai sy'n cam-drin?
- 3) Sut mae'r gwasanaeth yn ateb yr anghenion hyn yn awr? Gan bwyl?
 - a. Beth yw rôl yr IDVA yn hyn o beth

- b. Beth yw rôl yr ISVA yn hyn o beth?
- 4) Beth yw'r prif heriau strategol neu sefydliadol ym maes cam-drin domestig?
 - 5) A yw rôl y Cydgysylltydd yn fwy strategol ynteu'n fwy gweithredol? (hwb: sicrhau cyllid a rhoi blaenoriaeth i gam-drin domestig neu weithio gyda dioddefwyr penodol a'u teuluoedd?)
 - 6) Ble mae gwaith strategol a gweithredol yn gorgyffwrdd yn rôl y Cydgysylltydd? (hwb: - sut mae dod i adnabod anghenion lleol?)
 - 7) Pwy sy'n delio â bylchau mewn gwasanaethau?
 - 8) Beth, os rhywbeth, sydd ar goll o ran Ymateb Cydlynol Cymunedol?
 - 9) A ydych yn teimlo bod Cydgysylltwyr yn derbyn cymorth systemig digonol i'w gwaith?
 - 10) Pa elfennau sydd heb fod yn y model CCR? Haen 1 - 4 hwb. Pwy arall sy'n eu/eich helpu i gyflawni hyn)?
 - 11) Pa heriau gwleidyddol sy'n wynebu Cydgysylltwyr wrth weithio gyda phartneriaid?
 - 12) Beth yw tasg fwyaf cyffredin Cydgysylltwyr yn eich gwaith?
 - 13) A yw hyn yn werthfawr/yn llwyddiannus?
 - 14) Beth yw'r eithriadau i waith cyfredol Cydgysylltwyr?
 - 15) Yn y strwythur atebolrwydd i Gydgysylltwyr, a oes person cyswllt sy'n 'uwch' ond sydd â gafael dda ar ymatebion athronyddol ac ymarferol ym maes cam-drin domestig?