



Llywodraeth Cymru
Welsh Government

Tuag at System Gofal Cymunedol Integredig

Datganiad sefyllfa ar y cyd ar gyfer y Gronfa
Tai â Gofal, y Gronfa Gyfalaf Integreiddio ac
Ailgydbwysu a'r Gronfa Integreiddio Rhanbarthol

Cynnwys

Rhagair	1
Creu System Gofal Cymunedol Integredig	3
Cefndir y tair rhaglen ariannu	6
Y Gronfa Tai â Gofal: Trosolwg a Chipolwg ar Brosiectau	8
Y Gronfa Gyfalaf Integreiddio ac Ailgydbwysu: Trosolwg a Chipolwg ar Brosiectau	14
Y Gronfa Integreiddio Rhanbarthol: Trosolwg a Chipolwg ar Brosiectau	20
Deall y Data: Faint a Wnaethom a Pha Wahaniaeth a Wnaeth i Bobl	24
Modelau Gofal Integredig	26
Casgliad a'r Camau Nesaf	58
Atodiadau (astudiaethau achos ychwanegol)	59

Rhagair

Ar y cyd fel Gweinidogion, pleser o'r mwyaf yw cyflwyno'r datganiad sefyllfa hwn sy'n dangos y dull system gyfan, cydweithredol sy'n cael ei ddefnyddio i fuddsoddi yn ein system iechyd a gofal yng Nghymru a'i thrawsnewid.

Mae buddsoddiad strategol y Gronfa Tai â Gofal, y Gronfa Gyfalaf Integreiddio ac Ailgydbwysu a'r Gronfa Integreiddio Rhanbarthol ar gyfer Iechyd a Gofal Cymdeithasol, sy'n dod i gyfanswm o chwarter biliwn o bunnoedd y flwyddyn, yn galluogi cynnydd da tuag at wireddu ein huchelgais i gael System Gofal Cymunedol Integredig i Gymru. Er bod y datganiad sefyllfa hwn yn canolbwyntio'n benodol ar y tair cronfa fawr hyn, rydym yn cydnabod bod rhaglenni gwaith eraill sydd hefyd yn ein helpu i wireddu ein huchelgais, gan gynnwys y rhaglen Chwe Nod ar gyfer Gofal Brys a Gofal mewn Argyfwng, y Rhaglenni Gofal Sylfaenol Strategol a'r Fframwaith Presgripsiynu Cymdeithasol, ac y bydd eu cyfraniadau yn rhan annatod o'r gwaith o sefydlu a darparu'r System Gofal Cymunedol Integredig.

Yr egwyddorion sylfaenol sy'n sail i'r System Gofal Cymunedol Integredig yw dull ataliol o ran iechyd a llesiant y boblogaeth a darparu cymorth iechyd a gofal di-dor yn y cartref neu mor agos â phosibl ato yn ôl yr angen. Ei nod yw helpu pobl a chymunedau i gynnal a rheoli eu hiechyd a'u llesiant eu hunain, a chyflawni'r hyn sy'n bwysig iddynt, gan fyw mor annibynnol â phosibl yn y gymuned.

Mae aliniad y Gronfa Tai â Gofal, y Gronfa Gyfalaf Integreiddio ac Ailgydbwysu a'r Gronfa Integreiddio Rhanbarthol ar gyfer

Iechyd a Gofal Cymdeithasol yn hollbwysig i'w datblygiad, gan sicrhau y gallwn fuddsoddi mewn gwasanaethau ac ystadau iechyd a gofal er mwyn cynnig gofal a chymorth effeithiol yn y gymuned.

Gyda'n gilydd, hoffem gydnabod a diolch i'r saith Bwrdd Partneriaeth Rhanbarthol ledled Cymru, a'u partneriaid cyflenwi, sy'n gwneud cyfraniad allweddol at arwain y trawsnewidiad sydd ei angen i wireddu ein huchelgais o System Gofal Cymunedol Integredig i Gymru. Mae'r Byrddau'n goruchwyllo buddsoddiad y cyllid a ddisgrifir yn y datganiad sefyllfa hwn ac yn gwneud cyfraniad hollbwysig at ein helpu i ddysgu beth sy'n gweithio i bobl a chymunedau a, thrwy hynny, yn ein helpu i lunio a dylunio'r chwe model gofal integredig cenedlaethol sy'n rhan o'n System Gofal Cymunedol Integredig.

Fodd bynnag, rydym hefyd yn cydnabod y gall gweithio mewn partneriaeth a mabwysiadu ffyrdd newydd a gwahanol o weithio fod yn heriol, yn enwedig yn yr hinsawdd ariannol bresennol. Mewn cyfnod pan mae ein system iechyd a gofal yn cael ei herio'n sylweddol gan gynnydd yn y galw am ofal a chymhlethdod y gofal hwnnw, rhaid i ni weithio hyd yn oed yn agosach fel partneriaid, gan fanteisio'n llawn ar adnoddau ac arbenigedd i sicrhau gwell canlyniadau iechyd a llesiant i'n poblogaeth, o'r cyfnod cyn geni hyd at henaint.

Wrth edrych ymlaen at flwyddyn nesaf y gronfa, byddwn yn gweithio'n agos gyda Byrddau Partneriaeth Rhanbarthol a'n partneriaid cyflenwi statudol i sicrhau bod arferion da lleol a rhanbarthol yn cael eu rhannu, eu hehangu a'u trosglwyddo ledled Cymru i'n helpu i adeiladu cynnig gofal cymunedol mwy cyson i'n poblogaeth.

Ein nod yw sicrhau y gall pobl Cymru, ble bynnag y maent yn byw, gael mynediad teg at brofiad gwasanaeth gofal cymunedol effeithiol a di-dor.

Rydym hefyd yn cydnabod yr angen i sicrhau ein bod yn gwneud ein gorau glas i gefnogi ein gweithwyr rheng flaen ymroddedig drwy symleiddio ac uno prosesau a gweithdrefnau ar draws ffiniau sefydliadol, gan eu helpu i weithio'n well gyda'i gilydd a chefnogi pobl yn y gymuned yn fwy cyfannol.

Gyda'n gilydd, rydym yn cydnabod y cynnydd cryf hyd yma a nodir yn y datganiad sefyllfa hwn, ond rydym hefyd yn glir ein bod yn dechrau ar gyfnod newydd lle bydd angen ffocws ac ymdrech ychwanegol i roi hwb pellach i waith partneriaeth a darpariaeth gwasanaethau integredig i drawsnewid ein system a gwireddu'r uchelgais o System Gofal Cymunedol Integredig i Gymru.



Jeremy Miles AS

Ysgrifennydd y Cabinet
dros Iechyd a Gofal
Cymdeithasol



Jayne Bryant AS

Ysgrifennydd y Cabinet
dros Lywodraeth Leol
a Thai



Dawn Bowden AS

Y Gweinidog Plant a
Gofal Cymdeithasol



Sarah Murphy AS

Y Gweinidog Iechyd
Meddwl a Llesiant

Creu System Gofal Cymunedol Integredig

O ran y cyd-destun, mae *'Cymru Iachach'*; cynllun hirdymor Llywodraeth Cymru ar gyfer iechyd a gofal cymdeithasol, yn nodi gweledigaeth ar gyfer dull system gyfan o ddarparu gwasanaethau iechyd a gofal i bobl Cymru. Ceisiodd gynyddu gwerth drwy gysoni ffrydiau ariannu yn agosach o amgylch amcanion cyffredin; helpu pobl i aros yn iach gartref ac atal yr angen iddynt gael eu derbyn i'r ysbyty, neu ddychwelyd adref yn gyflym os ydynt wedi gofod treulio cyfnod yn yr ysbyty.

Ffocws allweddol oedd ceisio datblygu modelau cyflawni newydd ar gyfer y grwpiau poblogaeth â blaenoriaeth¹ a nodir yn y Ddeddf Gwasanaethau Cymdeithasol a Llesiant.

Dros ddwy flynedd gyntaf y cyllid sy'n cael sylw yn y datganiad hwn, mae dysgu a datblygu hanfodol wedi ein harwain at y sefyllfa o allu mynegi ein 'glasbrint' ar gyfer System Gofal Cymunedol Integredig i Gymru (gweler Ffigur 1). Mae'r glasbrint hwn yn dangos sut mae'r System Gofal Cymunedol Integredig wedi'i dylunio i helpu pobl i gyflawni **'yr hyn sy'n bwysig'** iddynt, a'i nod yw adeiladu cynnig gofal a chymorth di-dor cydgysylltiedig i bobl a fydd yn eu galluogi i:

- Gyflawni iechyd a llesiant da.
- Atal anghenion rhag dwysáu.
- Byw'n dda gartref, mor annibynnol â phosibl.

- Cael gafael ar wasanaethau gofal a chymorth cydgysylltiedig yn nes at y cartref.
- Osgoi cael eu derbyn yn ddiangen i'r ysbyty.
- Dychwelyd adref o'r ysbyty yn ddiogel ac yn gyflym os oes angen gofal eilaidd arnynt.

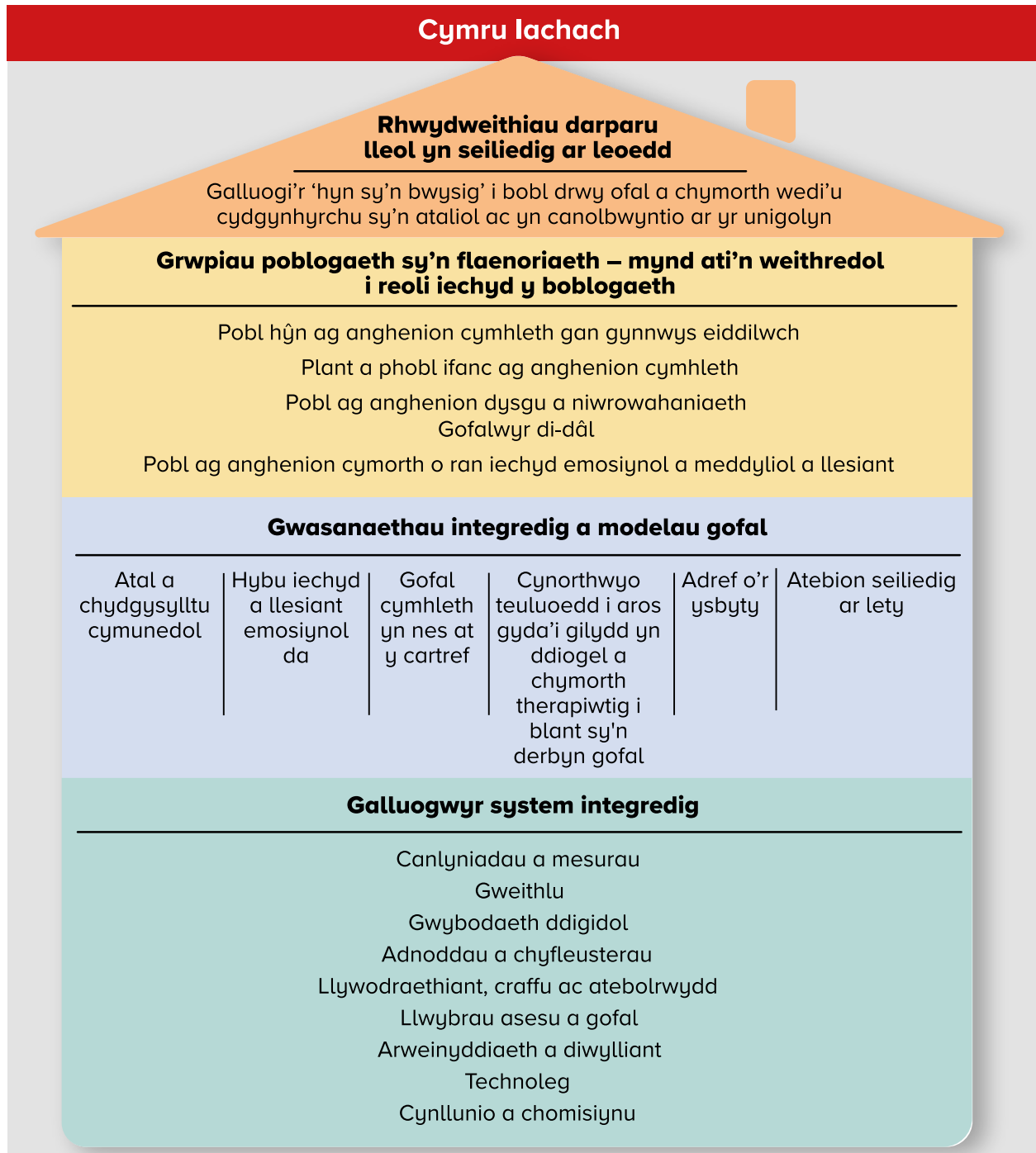
Mae'r glasbrint yn disgrifio dull system gyfan o ddarparu gwasanaethau iechyd a gofal di-dor y tu allan i'r ysbyty ac mae'n nodi'r dulliau galluogi allweddol (gweler adran werdd y glasbrint) y mae angen eu datblygu i ategu systemau effeithiol, di-dor ac integredig, gan gynnwys:

- Fframweithiau canlyniadau a mesur cyffredin.
- Gweithlu medrus a galluog a all weithio ar draws ffiniau sefydliadol.
- Gwybodaeth ddigidol gadarn, ddibynadwy, y gellir ei rhannu.
- Trefniadau llywodraethu, craffu ac atebolrwydd clir i ategu'r gwaith o ddarparu gwasanaethau integredig.
- Llwybrau asesu a gofal cydgysylltiedig.
- Adnoddau a chyfleusterau a rennir, gan gynnwys cyllidebau cyfun.

¹ Pobl hŷn, gan gynnwys pobl â dementia, plant a phobl ifanc ag anghenion cymhleth, pobl ag anableddau dysgu a chyflyrau niwroddatblygiadol, gofalwyr di-dâl, pobl ag anghenion iechyd a llesiant emosiynol a meddyliol.

- Arweinyddiaeth effeithiol a diwylliant sefydliadol i ategu gweithio cydweithredol ac integredig. Defnyddio technoleg yn y ffordd orau i ategu hunanofal, gan helpu pobl i fyw'n well gartref.
- Mynd ati mewn modd cydgysylltiedig i gynllunio a chomisiynu gwasanaethau iechyd a gofal.

Ffigur 1: Glasbrint sy'n Datblygu ar gyfer System Gofal Cymunedol Integredig i Gymru



Bydd cam cychwynnol y gweithredu yn canolbwyntio ar adeiladu system sy'n cyd-fynd ag anghenion penodol pobl hŷn sydd ag anghenion cymhleth ac sy'n fregus, er y bydd gwaith parhaus hefyd yn adlewyrchu anghenion grwpiau poblogaeth eraill â blaenoriaeth (gweler adran felen y glasbrint).

Mae Grŵp Arweinyddiaeth traws-sector Llywodraeth Cymru wedi'i sefydlu i oruchwylio dyluniad a gweithrediad manylach 'glasbrint' y System Gofal Cymunedol Integredig.

Yn bwysig, bydd yn ceisio alinio buddsoddiad a chyflawni o ystod eang o raglenni a mentrau presennol, gan gynnwys y tair cronfa integreiddio (y Gronfa Tai â Gofal, y Gronfa Gyfalaf Integreiddio ac Ailgydbwyso a'r Gronfa Integreiddio Rhanbarthol), y Rhaglen Chwe Nod ar gyfer Gofal Brys a Gofal mewn Argyfwng, a'r Rhaglen Gofal Sylfaenol Strategol.

Mae alinio'r cronfeydd a'r rhaglenni hyn yn rhoi cyfle i adolygu a chydgrynhoi tirwedd gymhleth a dynamig o bolisiau a rhaglenni.

Bydd gan Fyrddau Partneriaeth Rhanbarthol a Grwpiau Cynllunio Clwstwr Cyfan gyfraniad allweddol i'w wneud at helpu i lunio datblygiad parhaus y System Gofal Cymunedol Integredig a sicrhau bod y ddarpariaeth yn ymateb i anghenion ac amodau lleol.

Mae'n hanfodol bod pob partner yn parhau i ddatblygu a chryfhau trefniadau partneriaeth rhanbarthol a lleol er mwyn cynyddu i'r eithaf eu heffaith a'u heffeithiolrwydd.

Bydd y Canllawiau Statudol Rhan 9 ar Drefniadau Partneriaeth, sydd wedi'u diwygio'n ddiweddar ac a ddaw i rym ar ddiwedd 2024, yn esbonio'n gliriach y ffocws ar adeiladu System Gofal Cymunedol Integredig a'r berthynas rhwng y Byrddau Partneriaeth Rhanbarthol a Grwpiau Cynllunio Clwstwr Cyfan wrth gyflawni hyn.

Cefndir y tair rhaglen ariannu

Gyda gwerth blynyddol cyfunol o dros £276m, mae'r Gronfa Integreiddio Rhanbarthol, y Gronfa Gyfalaf Integreiddio ac Ailgydbwysu a'r Gronfa Tai â Gofal yn gwneud buddsoddiad sylweddol i gefnogi datblygiad a darpariaeth gwasanaethau gofal cymunedol integredig lleol a rhanbarthol. Drwy'r rhaglenni hyn, mae ystod o gyllid refeniw a chyfalaf yn cael ei dargedu tuag at ddatblygu chwe model cenedlaethol o ofal integredig a fydd yn darparu iechyd a gofal cymdeithasol di-dor i bobl mewn cymunedau ledled Cymru.

Y Gronfa Tai â Gofal (2022 – 2025)

Nod y Gronfa Tai â Gofal – £60.5 miliwn yn 2024-25 – yw galluogi darparu tai a llety â chymorth i bobl agored i niwed mewn cymdeithas sydd ag anghenion gofal a chymorth.

Prif amcan y grant cyfalaf Gronfa Tai â Gofal yw darparu cymorth ariannol i barhau i ddatblygu a / neu brynu eiddo i bobl ag anghenion gofal a chymorth i'w helpu i fyw'n annibynnol yn eu cymunedau.

Mae'r gronfa hefyd yn cynnwys buddsoddiad cyfalaf i gefnogi datblygiad cyfleusterau gofal preswyl i blant.

Mae gan y gronfa dri amcan allweddol sef:

- **Amcan 1:** tai deiliadaeth hirdymor gyda gofal, megis gofal ychwanegol a byw â chymorth i oedolion ag anabledd dysgu.
- **Amcan 2:** lleoliadau tymor byr a chanolig, megis camu i fyny / camu i lawr, lleoliadau adsefydlu yn y gymuned, llety pontio i bobl ifanc sy'n gadael gofal, a gofal preswyl i blant ag anghenion cymhleth.
- **Amcan 3:** prosiectau bach sy'n bodloni nodau'r Gronfa Tai â Gofal.

Hyd yma, mae cyfanswm o 104 o gynlluniau wedi'u hariannu, sy'n cyfateb i wariant o £72m.

Y Gronfa Gyfalaf Integreiddio ac Ailgydbwysu (2022 – 2027)

Sefydlwyd y Rhaglen Hybiau Iechyd a Gofal Cymdeithasol Integredig i gyflawni ymrwymadau'r Rhaglen Lywodraethu – 'buddsoddi mewn cenedlaeth newydd o ganolfannau iechyd a gofal cymdeithasol integredig ledled Cymru' a 'datblygu mwy na 50 o hybiau cymunedol lleol i gydleoli iechyd a gofal cymdeithasol rheng flaen a gwasanaethau eraill'.

Mae'r rhaglen yn cynnwys rhaglen cyllid cyfalaf gwerth £70m y flwyddyn a ddarperir drwy'r Gronfa Gyfalaf Integreiddio ac Ailgydbwysu ar gyfer Iechyd a Gofal Cymdeithasol a sefydlwyd i gefnogi ymrwymadau'r Rhaglen Lywodraethu yn uniongyrchol.

Mae gan y Gronfa dair blaenoriaeth allweddol, sef:

- cefnogi dull cydlynol o gynllunio'r gwaith o gyd-leoli ac integreiddio gwasanaethau iechyd a gofal cymdeithasol o fewn y gymuned
- cefnogi'r gwaith o ailgydbwysu darpariaeth gofal preswyl i oedolion drwy gynyddu darpariaeth o du mewn i'r sector nid-er-elw
- cefnogi dileu elw o ddarparu gofal preswyl i blant.

Hyd yma, mae 25 o brosiectau wedi'u cymeradwyo ar gyfer cyllid cyfalaf y Gronfa Gyfalaf Integreiddio ac Ailgydbwysu, gwerth ychydig dros £92m.

Y Gronfa Integreiddio Rhanbarthol (2022 – 2027)

Cronfa 5 mlynedd sy'n sicrhau bod £146.2 miliwn ar gael bob blwyddyn i gefnogi darparu rhaglen newid rhwng mis Ebrill 2022 a mis Mawrth 2027 yw'r Gronfa Integreiddio Rhanbarthol ar gyfer Iechyd a Gofal Cymdeithasol.

Mae'n adeiladu ar y dysgu a'r cynnydd a wnaed o dan y Gronfa Gofal Integredig a'r Gronfa Trawsnewid Flaenorol, a bydd yn ceisio creu newid cynaliadwy yn y system drwy ddatblygu chwe model gofal integredig cenedlaethol.

Mae nodweddion a gwerthoedd allweddol y gronfa yn cynnwys:

- Ffocws cryf ar atal ac ymyrryd yn gynnar.
- Datblygu ac ymgorffori modelau cenedlaethol o ofal integredig.
- Rhannu dysgu ledled Cymru trwy Gymunedau Ymarfer.
- Adnoddau hirdymor cynaliadwy er mwyn ymgorffori a phrif ffrydio modelau gofal newydd.
- Creu trefniadau cyllido cyfun hirdymor.
- Buddsoddi cyson mewn cynllunio rhanbarthol a seilwaith partneriaeth.

Mae'r gwaith o fuddsoddi drwy gyfrwng y Gronfa Integreiddio Rhanbarthol eisoes wedi dechrau pennu ac ymgorffori rhai elfennau / gwasanaethau allweddol ym mhob model gofal.

Y Gronfa Tai â Gofal: Trosolwg a Chipolwg ar Brosiectau

Y Gronfa Tai â Gofal

Prif amcan y Gronfa Tai â Gofal yw cynyddu'r stoc o dai i ddiwallu anghenion pobl ag anghenion gofal a chymorth.

Mae'r Gronfa Tai â Gofal yn rhaglen ataliol, gan adeiladu ar raglen gyfalaf flaenorol y Gronfa Gofal Integredig, ac mae'n sail i ymrwymiad y Rhaglen Lywodraethu, sef 'cefnogi datblygiadau tai arloesol i ddiwallu anghenion gofal'.

Mae'r rhaglen yn cyfrannu at yr ymrwymiad i 'ariannu gwasanaethau preswyl rhanbarthol i blant ag anghenion cymhleth, gan sicrhau bod eu hanghenion yn cael eu diwallu mor agos at eu cartref â phosibl ac yng Nghymru lle bynnag y bo hynny'n ymarferol', ac mae hefyd yn cyfrannu at ymrwymiad y Rhaglen Lywodraethu o dan yr un thema, sef 'dileu elw preifat o ofal plant sy'n derbyn gofal'.

Yn olaf, wrth greu cartrefi newydd, mae gweithgarwch rhaglen y Gronfa Tai â Gofal hefyd yn cyfrannu at gyflawni ymrwymiad y Rhaglen Lywodraethu i ddarparu 20,000 o gartrefi carbon isel newydd i'w rhentu'n gymdeithasol yn ystod tymor y Senedd 2021-2026.

Diben y Gronfa Tai â Gofal yw cefnogi pobl ag anghenion gofal a chymorth i fyw'n annibynnol yn y gymuned, a darparu lleoliadau gofal canolraddol yn y gymuned fel y gall pobl sydd angen gofal, cymorth ac adsefydlu ddychwelyd i fyw'n annibynnol neu gynnal eu hannibyniaeth bresennol.

Yn ogystal â phrosiectau strategol mwy, mae buddsoddiad cyfalaf y Gronfa Tai â Gofal hefyd yn cael ei ddefnyddio i ddarparu offer arbenigol megis technoleg gynorthwyol a chymhorthion ac addasiadau ar gyfer cartrefi pobl. Mae'r rhain i gyd yn hanfodol wrth leihau derbyniadau diangen i'r ysbty, derbyniadau amhriodol i ofal preswyl ac oedi wrth drosglwyddo gofal.

Blaenoriaethau ar gyfer buddsoddi

Mae cyllideb rhaglen tair blynedd y Gronfa Tai â Gofal wedi bod ar waith ers 2022-23, gyda £60.5m ar gael bob blwyddyn. Disgwylir blwyddyn arall o gyllid dangosol ar gyfer 2025-26 hefyd. Mae'r grwpiau â blaenoriaeth yn cynnwys:

- pobl hŷn, gan gynnwys pobl â dementia
- plant a phobl ifanc ag anghenion cymhleth
- pobl ag anableddau dysgu a chyflyrau niwrowahanol a niwroddatblygiadol
- gofalwyr di-dâl
- pobl ag anghenion iechyd emosiynol a llesiant meddyliol.

Mae'r Gronfa Tai â Gofal yn darparu tri math o lety:

- **Amcan 1:** Tai deiliadaeth hirdymor gyda gofal, megis gofal ychwanegol a byw â chymorth i oedolion ag anabledd dysgu. Gellir ariannu'r cynlluniau hyn yn gyfan gwbl drwy'r Gronfa Tai â Gofal neu drwy gyfuniad o gyllid y Gronfa Tai â Gofal a Grant Tai Cymdeithasol.

- **Amcan 2:**
Lleoliadau tymor byr a chanolig, megis camu i fyny / camu i lawr, lleoliadau adsefydlu yn y gymuned, llety pontio i bobl ifanc sy'n gadael gofal, a gofal preswyl i blant ag anghenion cymhleth.
- **Amcan 3:**
Prosiectau bach sy'n bodloni nodau'r Gronfa Tai â Gofal. Byrddau Partneriaeth Rhanbarthol sy'n gyfrifol am benderfynu sut i ddyrannu'r cyllid dewisol ar gyfer prosiectau bach yn eu rhanbarth.

Cynnydd Hyd Yma

Mae Tablau 1 a 2 yn rhoi trosolwg o wariant fesul grŵp cleientiaid a'r math o brosiect ar gyfer rhaglen y Gronfa Tai â Gofal dros y ddwy flynedd ariannol ddiwethaf², ac yn dangos cynnydd mewn gwariant wrth i'r rhaglen ennill ei phlwyf. Mae tanwariant dros y ddwy flynedd ariannol ddiwethaf wedi'i briodoli i raddau helaeth i'r amser sy'n mynd heibio rhwng cael syniad ar gyfer prosiect a chychwyn ar y gwaith ar lawr gwlad, ac i wahanol broblemau o ran sicrhau adnoddau a brofwyd gan dimau rhanbarthol a phartneriaid cyflenwi. Mae'r Gronfa Tai â Gofal wedi darparu cyllid adnoddau rhaglen ar lefel ranbarthol, y mae sawl rhanbarth yn ei ddefnyddio. Mae hyn wedi helpu i gyflawni prosiectau a bydd yn parhau i wneud hynny yn ystod 2024-25.

Tabl 1: Grŵp Blaenoriaeth Cyntaf

Buddsoddiad yn ôl y Grŵp Blaenoriaeth Cyntaf	2022/23		2023/24	
	Prosiectau	£	Prosiectau	£
Plant a phobl ifanc ag anghenion cymhleth	20	£7,250,611	35	£12,212,522
Pobl hŷn, gan gynnwys pobl â dementia	5	£5,469,028	6	£9,243,013
Pobl ag anghenion iechyd emosiynol a llesiant meddyliol	3	£1,548,756	4	£1,769,416
Pobl ag anableddau dysgu a chyflyrau niwrowahanol a niwroddatblygiadol	15	£7,243,322	22	£6,762,555
Gofalwyr di-dâl	0	0	1	£48,000
Arall	0	0	2	£1,884,756
Amcan 3	-	£8,547,356	-	£8,594,760
Cyfanswm	43	£30,059,073	70	£40,515,022

² Gall prosiectau sy'n elwa ar y Gronfa wneud hynny dros nifer o flynyddoedd. Gall rhai prosiectau a ariennir yn 2022–2023 a 2023–2024 hefyd dderbyn cyllid ychwanegol mewn blynyddoedd ariannol eraill.

Tabl 2: Math o brosiect

Buddsoddiad yn ôl y Math o Brosiect	2022/23		2023/24	
	Prosiectau	£	Prosiectau	£
Gofal ychwanegol	2	£5,090,208	4	£8,234,627
Cartref Plant	4	£1,443,030	3	£1,284,247
Gofal Preswyl i Blant	17	£7,011,478	27	£10,833,925
Gofal canolraddol	1	£87,000	2	£360,184
Arall	5	£653,631	3	£896,853
Byw â Chymorth	14	£7,244,370	31	£10,310,425
Amcan 3	-	£8,547,356	-	£8,594,760
Cyfanswm	43	£30,059,073	70	£40, 515 021

Gwaith cydgysylltiedig

Ochr yn ochr â'r Gronfa Tai â Gofal, mae rhaglen y Gronfa Gyfalaf Integreiddio ac Ailgydbwyso yn cefnogi datblygu hybiau cymunedol ac ailgydbwyso'r sector gofal preswyl. Mae'r ddwy gronfa yn cyflenwi ei gilydd ac fe'u cefnogir gan gyllid refeniw'r Gronfa Integreiddio Rhanbarthol i gefnogi modelau newydd o ofal ataliol.

Gyda'i gilydd, mae'r ddwy gronfa gyfalaf a'r gronfa refeniw yn cynrychioli cynnydd sylweddol mewn cyllid i gyflymu'r symudiad tuag at fyw'n annibynnol a gofal yn nes at y cartref, fel y nodir yn Cymru Iachach.

Edrych tua'r dyfodol

Ers ei sefydlu, mae'r ymrwymadau blynyddol a wnaed drwy raglen y Gronfa Tai â Gofal wedi cynyddu, gyda disgwyliad y bydd y llif arfaethedig o gynlluniau ar gyfer y flwyddyn ariannol bresennol yn arwain at y flwyddyn fwyaf llwyddiannus eto.

Bydd tîm y Gronfa Tai â Gofal yn parhau i ymgysylltu â'r Byrddau Partneriaeth Rhanbarthol a phartneriaid i hwyluso'r gwaith o ddarparu atebion ar sail llety i ddiwallu anghenion poblogaeth Cymru.

Bydd y cyllid yn parhau i gael ei fuddsoddi mewn tai a ddyluniwyd i sicrhau y gall pobl ag anghenion gofal a chymorth barhau i fyw'n annibynnol mewn cartref sy'n diwallu eu hanghenion, gan ganiatáu iddynt gynnal eu hannibyniaeth.

ASTUDIAETH ACHOS

Rhanbarth: **Gwent**

Prosiect: **Cartref Gofal Severn View Park – Crick Road**

Mae'r cartref yn gartref gofal arloesol sy'n arbenigo mewn gofal dementia (gofal hirdymor a byrdymor) ac adsefydlu.

Mae dyluniad y cartref yn seiliedig ar bedair aelwyd sydd â'r nod o adlewyrchu teimlad cartref domestig mor agos â phosibl.

Mae pedair preswylfa, gyda phob un yn gartref i wyth preswlydd, a model darparu gofal sy'n seiliedig ar berthnasoedd yn y cartref.

Mae'r preswylfeydd wedi'u canoli o amgylch neuadd bentref, gyda gerddi a rhandiroedd o'u cwmpas.

Mae Llywodraeth Cymru wedi darparu £5.6m o gymorth ariannol, drwy'r Gronfa Gofal Integredig a'r Gronfa Tai â Gofal. Agorodd y prosiect ei ddrysau ym mis Gorffennaf 2024.



ASTUDIAETH ACHOS

Rhanbarth: **Gogledd Cymru**

Prosiect: **Bwthyn y Ddôl**

Mae hwn yn brosiect partneriaeth rhwng Cyngor Bwrdeistref Sirol Conwy, Cyngor Sir Ddinbych a Bwrdd Iechyd Prifysgol Betsi Cadwaladr.

Mae Bwthyn y Ddôl yn ganolfan asesu a chymorth preswyl i blant ag anghenion cymhleth a'u teuluoedd.

Bydd y cyfleuster pwrpasol yn gynllun is-ranbarthol blaenllaw. Wedi'i leoli ym Mae Colwyn, mae'n ddull gwirioneddol arloesol o ofalu am blant ag anghenion cymhleth.

Mae'r adeilad yn cynnwys uned asesu bwrpasol, lle ar gyfer therapiau a gofal, ochr yn ochr â llety ar gyfer arosiadau wedi'u cynllunio.

Mae £4.8m o gymorth ariannol wedi'i ddarparu gan Gronfa Gofal Integredig a Chronfa Tai â Gofal Llywodraeth Cymru. Disgwylir i'r prosiect agor ei ddrysau yn ystod yr hydref 2024.



ASTUDIAETH ACHOS

Rhanbarth: **Caerdydd a'r Fro**

Prosiect: **Addison House**

Mae Cynllun Byw yn y Gymuned Addison House yn cynnig llety wedi'i deilwra i gynorthwyo oedolion hŷn i gynnal eu hannibyniaeth nawr ac yn y dyfodol.

Mae'r cynllun, a ddyluniwyd i fod yn 'barod ar gyfer gofal', yn galluogi preswylwyr i dderbyn gofal personol yn eu cartrefi eu hunain gyda chefnogaeth tîm Byw yn y Gymuned ymroddedig sy'n gweithio'n agos gyda phreswylwyr i sicrhau eu bod yn teimlo'n gyfforddus, yn gryfach ac yn fwy hunanhyderus; ac aros mor annibynnol â phosibl yn eu cartrefi eu hunain.

Mae ardaloedd cymunedol yn meithrin ymgysylltiad cymdeithasol a mynediad at wasanaethau iechyd a llesiant, gan sicrhau dull cyfannol o ymdrin â gofal.

Mae £4.3m o gymorth ariannol wedi'i ddarparu gan Gronfa Tai â Gofal Llywodraeth Cymru. Agorodd y prosiect ei ddrysau ym mis Ionawr 2024.



Y Gronfa Gyfalaf Integreiddio ac Ailgydbwysu: Trosolwg a Chipolwg ar Brosiectau

Y Gronfa Gyfalaf Integreiddio ac Ailgydbwysu

Sefydlwyd y Rhaglen Hybiau Iechyd a Gofal Cymdeithasol Integredig i gyflawni ymrwymiadau'r Rhaglen Lywodraethu – *'Buddsoddi mewn cenhedlaeth newydd o ganolfannau iechyd a gofal cymdeithasol integredig ledled Cymru'* a *'Datblygu mwy na 50 o hybiau cymunedol lleol i gyfleoli iechyd a gofal cymdeithasol rheng flaen a gwasanaethau eraill'*.

Mae'r Rhaglen Hybiau Iechyd a Gofal Cymdeithasol Integredig yn cwmpasu ystod eang o weithgareddau, gan gynnwys datblygu a gweithredu rhaglen cyllid cyfalaf a ddarperir drwy'r Gronfa Gyfalaf Integreiddio ac Ailgydbwysu ar gyfer Iechyd a Gofal Cymdeithasol a sefydlwyd i gefnogi ymrwymiadau'r Rhaglen Lywodraethu yn uniongyrchol, ac mae gan y rhaglen dri maes blaenoriaeth:

1. cefnogi dull cydlynol o gynllunio'r gwaith o gyd-leoli ac integreiddio gwasanaethau iechyd a gofal cymdeithasol o fewn y gymuned ledled Cymru
2. cefnogi'r gwaith o ailgydbwysu darpariaeth gofal preswyl i oedolion drwy gynyddu darpariaeth o du mewn i'r sector nid-er-elw
3. cefnogi dileu elw o ddarpariaeth gofal preswyl i blant (cymhellion i gefnogi newid model busnes mewn gofal preswyl plant tuag at fodel nid-er-elw).

Mae'r Byrddau Partneriaeth Rhanbarthol wedi'u nodi fel cyfryngau allweddol i arwain datblygiad dull cydgysylltiedig o gynllunio buddsoddiad cyfalaf mewn iechyd, gofal cymdeithasol a thai i alluogi darpariaeth gwasanaethau di-dor yn nes

at y cartref; a rheoli'r defnydd o'r Gronfa Gyfalaf Integreiddio ac Ailgydbwysu ledled Cymru. Mae pob Bwrdd Partneriaeth Rhanbarthol wedi datblygu Cynllun Cyfalaf Strategol 10 mlynedd sydd hefyd yn nodi rhestr o brosiectau iechyd a gofal cymdeithasol â blaenoriaeth sy'n rhagweld yr angen am fuddsoddiad gan y Gronfa dros y tymor byr i ganolog.

Mae cyllideb rhaglen tair blynedd y Gronfa wedi bod ar waith ers 2022/23, ac mae dwy flynedd ychwanegol o gyllid cyfalaf wedi'i neilltuo i gefnogi rhaglen y Gronfa Gyfalaf Integreiddio ac Ailgydbwysu hyd at fis Mawrth 2027.

Ochr yn ochr â'r cyllid cyfalaf hwn, mae Llywodraeth Cymru wedi darparu cyllid refeniw penodol ar gyfer Byrddau Partneriaeth Rhanbarthol i helpu i gyflawni'r rhaglen:

- Darparu adnoddau i'r Byrddau Partneriaeth Rhanbarthol i alluogi partneriaid ar draws sectorau i gydweithio i ddatblygu a gweithredu cynllun cyfalaf strategol integredig 10 mlynedd ar gyfer iechyd a gofal cymdeithasol (£200,000 i bob Bwrdd bob blwyddyn am 3 blynedd).
- Cydlynw a hwyluso datblygiad darpariaeth integredig, ddi-dor o wasanaethau drwy ganolfannau iechyd a gofal cymdeithasol gyda'r bwriad o gefnogi'r newid mewn systemau, prosesau, diwylliannau ac ymddygiadau i sicrhau bod canolfannau'n fwy nag adeiladau sy'n cynnwys gwasanaethau wedi'u cyd-leoli (£500,000 i bob Bwrdd Partneriaeth Rhanbarthol bob blwyddyn am ddwy flynedd a £250,000 ym mlwyddyn 3).

Cynnydd

Ar y dyddiad cyhoeddi, mae 25 o gynlluniau ledled Cymru wedi derbyn cyllid hyd at gyfanswm o £92m drwy'r Gronfa.

O ran y 3 maes blaenoriaeth, mae gan 20 gysylltiad â'r hybiau integredig, gyda 5 cynllun o ran ailgydbwysu'r ddarpariaeth gofal preswyl i oedolion. Er na dderbyniwyd unrhyw gynlluniau o dan y Gronfa i gefnogi dileu elw o ddarpariaeth gofal preswyl i blant, mae cynlluniau wedi'u hariannu drwy'r Gronfa Tai â Gofal.

Diffinio Hybiau

Cydnabyddir bod llawer o 'hybiau' mewn bodolaeth yng Nghymru, a'u bod yn wahanol iawn i'w gilydd. Mae rhai yn cynnig gwasanaethau cymorth iechyd a gofal cymdeithasol uniongyrchol, tra bod eraill yn cynnig ystod ehangach o gymorth sy'n gysylltiedig â llesiant, ond nid cymorth iechyd a gofal cymdeithasol yn benodol. Mae pob math o hwb yn werthfawr ac yn gwneud cyfraniad allweddol at ein hecosystem llesiant ehangach. Fodd bynnag, at ddibenion y Gronfa Gyfalaf Integreiddio ac Ailgydbwysu, roedd angen diffiniad i amlinellu'r mathau o Hybiau sy'n gymwys i gael buddsoddiad.

Drwy ymgysylltu â Byrddau Partneriaeth Rhanbarthol, y Gymuned Ymarfer a swyddogion Llywodraeth Cymru, crëwyd diffiniad o 'fathau o hybiau' i fynegi sbectrwm o hybiau yn amrywio o A-E, fel y dangosir yn y diagram isod.

Yn ystod y rhaglen hyd yma, cafwyd ystod eang o geisiadau o fuddsoddiadau cymhleth mawr, sy'n gofyn am achosion busnes amlinellol a llawn, i gynlluniau gwerth is llai (adeiladu o'r newydd ac adnewyddu adeiladau) yn seiliedig ar achos cyfiawnhad busnes.

Mae natur integredig y cynlluniau a gymeradwywyd yn tynnu sylw at gyrhaeddiad y cynlluniau o ran iechyd, gofal cymdeithasol a llesiant.

Mae proses y Gronfa Gyfalaf Integreiddio ac Ailgydbwysu yn seiliedig ar y model busnes pum achos, gyda phrosiectau a gyflwynir yn mynd drwy broses ymgeisio a chymeradwyo aml-gam; mae nifer y camau yn cael ei bennu gan faint a risgiau'r prosiect. Mae cyllid y Gronfa yn cwmpasu cymysgedd o gynigion, yn cynnwys adnewyddiadau ar raddfa fach, sicrhau bod adeiladau'n gallu cael eu defnyddio eto ac adeiladu hybiau iechyd a gofal cymdeithasol newydd ar raddfa fwy.

Mae pob cynllun yn seiliedig ar fod yn ddatblygiadau amlasiantaeth sydd â sefydliad arweiniol, ac maent ar wahanol gamau datblygu, gydag adeiladau o bwys hyd yma yn cynnwys 19 Hill Development, Casnewydd, Cartref Gofal Preswyl Croes Atti yn Sir y Fflint a Hwb Caerfyrddin yn y Gorllewin. Mae cynlluniau fel Hyb Iechyd a Llesiant Rhiwbeina a Hyb Llesiant Cymunedol Amlwch eisoes yn gwneud gwahaniaeth o ran darparu mynediad rhwydd a di-dor i bobl i ystod ehangach o wasanaethau iechyd, gofal cymdeithasol a llesiant yn nes at eu cartref.

Bydd y Gronfa'n parhau i ymgysylltu drwy'r Byrddau Partneriaeth Rhanbarthol i hwyluso cynllunio strategol traws-sector mewn perthynas â buddsoddiad cyfalaf, gan adeiladu ar y cynlluniau cyfalaf strategol integredig 10 mlynedd ar gyfer iechyd a gofal cymdeithasol, gan gydweithio â phartneriaid iechyd, gofal cymdeithasol, tai, y trydydd sector, addysg ac adfywio i ddatblygu cyfleusterau darparu gwasanaethau integredig ac atebion integredig sy'n seiliedig ar lety.

Hybiau Iechyd a Gofal Cymdeithasol Integredig

- Cydnabyddir bod ystod eang o hybiau ar waith ledled Cymru a bod pob un yn chwarae rhan werthfawr wrth gefnogi llesiant pobl.
- Er mwyn i hwb fod yn gymwys ar gyfer y Gronfa Gyfalaf Integreiddio ac Ailgydbwysu (y Gronfa), rhaid i'r rhan fwyaf o'i gynnig gwasanaeth fod yn gysylltiedig ag iechyd a gofal cymdeithasol. Mae Hybiau Math A yn bwysig, ond maent y tu allan i gwmpas y Gronfa.
- Mae Hybiau Math B i D yn dynodi ystod raddedig o Hybiau Iechyd a Gofal Cymdeithasol Cymunedol Integredig y gellir eu hystyried ar gyfer cyllid drwy'r Gronfa.
- Bwriedir i'r mathau o hybiau fod yn gronnes, h.y. gall Hwb Iechyd a Gofal Math D gynnwys agweddau ar Hybiau Math A i C.
- Gallai Hybiau Math E fod yn hybiau ar wahân ar gyfer poblogaeth benodol neu gallent fod yn rhan o rwydwaith hybiau ehangach.
- Ni fwriedir i raddfa ac ystod y gwasanaethau a amlinellir yma fod yn rhagnodol nac yn gynhwysfawr, ond yn hytrach yn fwy darluniadol. Bydd yr union gyfansoddiad yn dibynnu ar gynlluniau lleol a'r angen a nodwyd.

Math A

Hwb Cymunedol Cyffredinol

Nodweddion:

- Cyfleuster cymunedol sy'n cynnig ystod ehangach o wasanaethau cymunedol a llesiant cyffredinol, e.e. cyngor ar ddyledion, gwasanaeth benthyca llyfrau, dosbarthiadau ymarfer corff, cyngor ar dai, addysg i oedolion ac asesiad bathodyn glas.
- Gellir darparu rhai gwasanaethau / cymorth llesiant ar y safle hwn ond nid dyma brif bwrpas y cyfleuster.
- Ni ddarperir gwasanaethau iechyd a gofal cymdeithasol statudol.

E.e.

- Llyfrgell, canolfan hamdden, neuadd bentref sy'n cynnig gweithgareddau yn ystod y dydd, gallai fod yn Gyngor Gwirfoddol Sirol sy'n darparu cymorth a chynngor cyffredinol ond nid gwasanaethau iechyd a gofal cymdeithasol penodol.

Math B

Hwb Llesiant Cymunedol Cyffredinol

Nodweddion:

- Canolbwyntio ar lesiant cyffredinol y boblogaeth a hybu iechyd.
- Darparu rhai gwasanaethau iechyd a gofal cymdeithasol statudol cyfyngedig.
- Capasiti clinigol cyfyngedig.
- Darparu rhai gwasanaethau iechyd a gofal wedi'u trefnu / sesiynol.
- Cymorth llesiant cyffredinol ar gael gan gynnwys cyngor gan wasanaethau cymorth ehangach fel tai.
- Llety y gellir ei archebu ar gyfer cyfleusterau gofal sylfaenol a gwasanaethau gofal sylfaenol allgymorth / timau gweithwyr proffesiynol perthynol i iechyd.
- Cysylltiadau â'r Rhaglen Datblygu Clwstwr Carlam ehangach.
- Gwasanaethau aml-ddisgyblaethol cyfnodol ar y safle.

E.e. Cynigir:

- Ymyriadau iechyd.
- Gweithgareddau yn ystod y dydd.
- Gwasanaethau tai, cyflogaeth a gwrthlodi.
- Cymunedau Gofal, e.e. Dementia.

Math C

Hwb Iechyd, Gofal a Llesiant

Nodweddion:

- Canolbwyntio ar iechyd a gofal cymdeithasol cyffredinol y boblogaeth ac atal salwch.
- Gwasanaethau meddygol cyffredinol ar sail barhaol ar gael, gan gynnwys capasiti clinigol digonol.
- Gwasanaethau iechyd a gofal cymdeithasol statudol ar sail barhaol ar gael ar y safle.
- Mae'n bosibl y bydd yn lletya, yn gyfnodol, staff clinigol cyflenwol a gwasanaethau aml-ddisgyblaethol eraill.
- Rhan o gyflwyno clystyrau carlam.

E.e.

- Canolfan integredig sy'n cynnig gwasanaethau llesiant awdurdod lleol a / neu drydydd sector + gwasanaethau iechyd fel clinig coesau, cymorth iechyd meddwl a / neu weithiwr iechyd proffesiynol.
- Gwasanaeth allgymorth i gymunedau neu hybiau cysylltiedig eraill.

Math D

Hwb Iechyd, Gofal a Llesiant Integredig ar Raddfa Fawr

Nodweddion:

- Cyfleuster mwy gyda gwasanaethau iechyd a gofal cymdeithasol cymunedol ar sail barhaol.
- Mwy nag un practis meddyg teulu.
- Rhan ganolog o gyflwyno clystyrau carlam.
- Hwb ar gyfer gofal iechyd sylfaenol ac ystod eang o wasanaethau gofal cymunedol ar draws poblogaeth dalgylch ehangach.
- Mae ei leoliad yn hanfodol i sicrhau'r mynediad gorau posibl a chreu cymaint o gyfleoedd ag y gellir i gydgrynhoi ystod y sector cyhoeddus.
- Ystod amrywiol o gapasiti clinigol, cymunedol a masnachol.

E.e.

- Canolfan integredig sy'n cynnig gofal iechyd sylfaenol, gwasanaethau llesiant a chynghori awdurdod lleol, sector cyhoeddus a thrydydd sector eraill, gwasanaethau fferyllol a deintyddol.

Math E

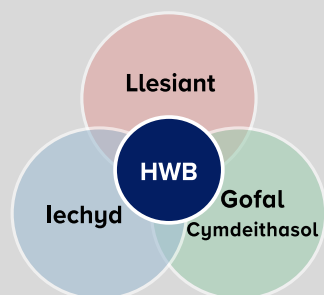
Hwb Iechyd, Gofal a Llesiant ar gyfer Poblogaeth Benodol

Nodweddion:

- Gwasanaethau iechyd a llesiant cyffredinol gyda ffocws ar grŵp penodol o'r boblogaeth (nad yw'n agored i'r boblogaeth ehangach).
- Gwasanaethau iechyd a gofal cymdeithasol sylfaenol a chymunedol sy'n cefnogi grŵp penodol o'r boblogaeth ar draws ardal ddaearyddol ehangach.
- Ystod eang o adnoddau cymunedol ac iechyd sefydlog ar sail barhaol a / neu sesiynol.

E.e.

- Canolfan Blant.
- Canolfan Dementia.
- Gwasanaethau Camddefnyddio Sylweddu.
- Hwb cymorth ar gyfer anabledau dysgu.
- Gwasanaeth allgymorth / mewngymorth i gymunedau neu hybiau cysylltiedig eraill.



Gweithredu a Darparu Gwasanaethau mewn modd Integredig – Dylai'r holl wasanaethau a ddarperir gan yr hwb fod yn rhyng-gysylltiedig a bod yn rhan o gynnig cyfannol, di-dor i bobl.

Rheoli a Llywodraethu – Dylai hybiau gael eu rheoli a'u cefnogi drwy drefniant amlasiantaeth / amlsector a bod yn rhan o drefniadau cynllunio clystyrau ehangach.

Perchnogaeth – Gall hybiau fod yn eiddo i unrhyw sefydliad partner o unrhyw sector.

Digidol – Dylai pob hwb gael ei ategu gan gynnig digidol i wella mynediad at gyngor a chymorth.

Cyfranogiad a Llais y Gymuned – Dylai hybiau gael eu llunio a'u llywio gan anghenion dinasyddion a'r hyn sy'n bwysig iddynt.

Mynediad – Dylai pob hwb fod yn hawdd ei gyrraedd ar droed, ar drafndiaeth gyhoeddus neu drwy gysylltiadau trafndiaeth gymunedol.

Nodi ffactorau llwyddiant allweddol a dangos effaith

Gan mai dim ond yn 2022 y cafodd ei sefydlu, mae'r Gronfa Gyfalaf Integreiddio ac Ailgydbwysu yn dal i fod yn ei chamau cynnar o ran canlyniadau a llwyddiannau'r rhaglen. Fodd bynnag, mae wedi gwneud cynnydd sylweddol drwy'r dull Byrddau Partneriaeth Rhanbarthol o alluogi partneriaid ar draws sectorau i weithio gyda'i gilydd i ddatblygu a gweithredu cynlluniau cyfalaf strategol integredig 10 mlynedd ar gyfer iechyd a gofal cymdeithasol. Mae'r cynlluniau hyn eisoes wedi dangos y buddsoddiad sydd ei angen i wireddu ymrwymadau'r Rhaglen Lywodraethu dros y tymor byr, y tymor canolig a'r tymor hwy, a byddant yn parhau i wneud hynny. O safbwynt canlyniadau lefel uchel model gofal y Gronfa Integreiddio Rhanbarthol, mae sefydlu hybiau ledled Cymru yn cyd-fynd â'r canlynol:

- Anghenion llesiant pobl yn gwella drwy gael gafael ar atebion cydgysylltiedig yn y gymuned drwy'r gwasanaethau a ddarperir o hyb.

- Atebion lleol sy'n ymwneud ag atal ac ymyrraeth gynnar yn cynorthwyo pobl i osgoi ymyriadau uwchgyfeirio ac ymyriadau argyfwng o'r ystod o ddarpariaeth sydd wedi'i lleoli mewn cymunedau y gellir cael gafael arnynt drwy ddrws ffrynt hybiau iechyd, gofal cymdeithasol a llesiant. *(Model Gofal Darparu Gofal yn y Gymuned: Atal a Chydgysylltu Cymunedol).*

Mae Fframwaith Manteision (Gwerth Cymdeithasol) y Gronfa Gyfalaf Integreiddio ac Ailgydbwysu yn cael ei ddatblygu i gofnodi'r manteision a nodwyd ar gyfer y Rhaglen wrth gyflawni ei hamcan o helpu pobl i aros yn egniol ac yn annibynnol yn eu cartrefi eu hunain ac i fyw bywydau hirach, iachach a hapusach, gan leihau'r angen am ofal ysbyty; darparu Model Gweithredu system gyfan sy'n barod ar gyfer y dyfodol ar lefel leol ar gyfer dull mwy hygyrch ac integredig o gyflwyno'r gwasanaeth iechyd a gofal cymdeithasol a darparu gwasanaethau yn nes at y cartref, wedi'i dylunio o amgylch anghenion pobl yn yr ardal leol.

Gweithio tuag at Garbon Sero Net Oes Gyfan

Mae Llywodraeth Cymru wedi ymrwymo i sector cyhoeddus carbon niwtral erbyn 2030 a gostyngiad o 100% mewn allyriadau nwyon tŷ gwydr yng Nghymru erbyn 2050.

Fel y nodir yng Nghanllawiau'r Gronfa Gyfalaf Integreiddio ac Ailgydbwysu www.llyw.cymru/cronfa-gyfalaf-integreiddio-ac-ailgydbwysu-iechyd-gofal-cymdeithasol-canllawiau-2022-i-2025, mae gofyn i bob prosiect adeiladu newydd sy'n gwneud cais am gymorth cyllid drwy'r Gronfa, nad yw wedi cyrraedd y cam OBC eto, ddangos eu bod yn cyflawni Carbon Sero Net a gostyngiad o 20% yn y swm o garbon corfforedig – hynny yw, y carbon sy'n cael ei allyrru drwy ddeunyddiau adeiladu a'r broses adeiladu.

ASTUDIAETH ACHOS

Rhanbarth: **Sir y Fflint, y Gogledd**

Prosiect: **Cartref Gofal Preswyl Croes Atti**

Mae gwaith ar y gweill ar Dŷ Croes Atti, cartref gofal preswyl newydd a fydd yn agor yn y Fflint yn 2025.

Bydd Tŷ Croes Atti yn gartref i 56 o bobl hŷn ar safle hen ysbyty cymunedol pan fydd wedi'i gwblhau. Mae'r cynllun yn werth tua £18 miliwn ac mae wedi derbyn ychydig dros £11 miliwn mewn cyllid drwy raglenni Cronfa Gyfalaf Integreiddio ac Ailgydbwysu a Chronfa Tai â Gofal Llywodraeth Cymru. Darperir gweddill y cyllid drwy raglen gyfalaf Cyngor Sir y Fflint.

O dan y cynllun, bydd cartref gofal presennol yn yr ardal yn cael ei adleoli a'i ehangu o'i gapasiti presennol o 31 gwely. Bydd gwasanaethau gofal cymdeithasol a gofal iechyd integredig yn cael eu darparu gan Fwrdd Iechyd Prifysgol Betsi Cadwaladr a thimau gwasanaethau cymdeithasol Cyngor Sir y Fflint.

Bydd Tŷ Croes Atti yn helpu i adeiladu'r capasiti cymunedol sydd ei angen i helpu pobl i fyw'n dda gartref, i'w hatal rhag cael eu derbyn i'r ysbyty ac i'w cefnogi i ddychwelyd adref yn gyflym os cânt eu derbyn i'r ysbyty.

Mae Tŷ Croes Atti, sydd hefyd yn cael ei ariannu drwy'r Gronfa Tai â Gofal, yn cefnogi'r ymrwymiad i greu datblygiadau tai arloesol sy'n sicrhau bod anghenion gofal a chymorth yn cael eu diwallu mor agos â phosibl at y cartref ledled Cymru.



ASTUDIAETH ACHOS

Rhanbarth: **Gorllewin Cymru**

Prosiect: **Hwb Caerfyrddin**

Mae cyllid o £10.8m drwy'r Gronfa Gyfalaf Integreiddio ac Ailgydbwysu wedi galluogi gwaith ar hwb iechyd a gofal cymdeithasol newydd yng nghanol tref Caerfyrddin, Hwb Caerfyrddin, sydd i fod i agor ym mis Ionawr 2026.

Mae hon yn bartneriaeth rhwng Cyngor Sir Gâr, Bwrdd Iechyd Prifysgol Hywel Dda a Phrifysgol Cymru Y Drindod Dewi Sant ar yr Hwb Iechyd a Llesiant newydd.

Mae hen safle Debenhams Caerfyrddin yn cael ei adnewyddu i ddarparu ystod eang o wasanaethau iechyd, llesiant, addysg a hamdden a gwasanaethau cwsmeriaid. Yn y cyfleuster integredig hwn, bydd trigolion Sir Gâr yn gallu cael mynediad at wasanaethau meddygol, a bydd Prifysgol Cymru Y Drindod Dewi Sant yn darparu gofod addysgu amrywiol, desgiau poeth ac ystafelloedd trafod i

fyfyrwyr sy'n astudio Nyrsio neu Iechyd a Gofal Cymdeithasol eu defnyddio i ddatblygu eu hastudiaethau.

Ochr yn ochr â'r gwasanaethau meddygol, bydd yr adeilad wedi'i ailwrpasu yn gweithio mewn partneriaeth â Chwaraeon a Hamdden Actif i hwyluso campfa 24 awr newydd, a fydd yn cynnwys offer heb ei ail, ac ystafelloedd ffitrwydd hyblyg ar gyfer sesiynau ymarfer grŵp ac unigol.

Darparwyd cyllid hefyd drwy Gronfa Ffyniant Bro y DU.



Y Gronfa Integreiddio Rhanbarthol: Trosolwg a Chipolwg ar Brosiectau

Y Gronfa Integreiddio Rhanbarthol

Rydym bellach yn symud o ail flwyddyn i drydedd flwyddyn cyfnod pum mlynedd y Gronfa Integreiddio Rhanbarthol ar gyfer Iechyd a Gofal Cymdeithasol. Mae'r adroddiad hwn yn myfyrio ar y cynnydd a wnaed ers cyhoeddi'r adroddiad blynyddol cyntaf (Mawrth 2024) [Y Gronfa Integreiddio Rhanbarthol ar gyfer Iechyd a Gofal Cymdeithasol: adroddiad blynyddol blwyddyn 1 | LLYW.CYMRU](#).

Mae dyluniad, pensaernïaeth a nodau / amcanion y Gronfa Integreiddio Rhanbarthol yn ymateb i'r argymhellion o werthusiadau o'r Gronfa Gofal Integredig a'r Gronfa Trawsnewid, ac adroddiadau Archwilio Cymru ar y rhaglenni cyllid hynny.

Erbyn i gyfnod pum mlynedd y Gronfa Integreiddio Rhanbarthol ddod i ben, bydd chwech o fodelau gofal integredig cenedlaethol newydd wedi'u sefydlu a'u prif ffrydio er mwyn i ddinasyddion Cymru, ble bynnag y maent yn byw, allu cael gwasanaeth effeithiol a di-dor mewn perthynas â'r canlynol:

- Gofal cymunedol – atal a chydgyssylltu cymunedol.
- Gofal cymunedol – gofal cymhleth yn nes at y cartref.
- Hybu iechyd a llesiant emosiynol da.

- Cynorthwyo teuluoedd i aros gyda'i gilydd yn ddiogel, a chymorth therapiwtig i blant â phrofiad o fod mewn gofal.
- Cymorth adref o'r ysbty.
- Atebion seiliedig ar lety.

I gefnogi'r nod hwn, mae'r Gronfa Integreiddio Rhanbarthol yn cynnwys pedair nodwedd allweddol:

- Mwy o ffocws ar chwech o fodelau gofal integredig cenedlaethol.
- Fframwaith canlyniadau a mesur clir.
- Cyfleoedd i rannu'r hyn a ddysgir drwy gyfrwng cymunedau ymarfer.
- Gorwel buddsoddi tymor hwy i gefnogi prif ffrydio a chynaliadwyedd.

Fel y nodir yn *Cymru Iachach*, bydd ein gweledigaeth o system iechyd a gofal ddi-dor yn gofyn am ddull ac ymdrech system gyfan. Ein her nawr yw adeiladu ar yr arferion da sydd wedi'u datblygu'n lleol a rhanbarthol a symud modelau gofal integredig sy'n aeddfedu i gael eu mabwysiadu a'u hymgorffori'n genedlaethol.

Dangos cynnydd ac effaith

Yn ystod dwy flynedd gyntaf y gronfa, gwnaed cynnydd da tuag at ddatblygu ein chwe model gofal integredig, ac mae llawer o lwyddiannau i'w hadrodd ar draws y tair cronfa sy'n cael sylw yn yr adroddiad hwn. Yn ogystal, mae dyluniad unigryw'r Gronfa Integreiddio Rhanbarthol wedi hwyluso dysgu traws-sector a rhanbarthol i'n helpu i nodi a rhannu 'yr hyn sy'n gweithio'.

Cyflwynir llwyddiannau rhanbarthol, ar ffurf 'cipolwg' ar draws y chwe model gofal integredig yn ddiweddarach yn yr adroddiad hwn i ddangos ehangder a chwmpas y cynnydd cadarnhaol hyd yma a hefyd i ba raddau y mae prosiectau a gwasanaethau a ariennir drwy'r Gronfa Integreiddio Rhanbarthol, y Gronfa Gyfalaf Integreiddio ac Ailgydbwyso a'r Gronfa Tai â Gofal eisoes yn gwneud gwahaniaeth cadarnhaol i fywydau a phrofiadau pobl ledled Cymru.

Comisiynwyd y Gwerthusiad Cenedlaethol o'r Gronfa Integreiddio Rhanbarthol yn 2022 ac mae bellach wedi cwblhau'r flwyddyn gyntaf o weithgarwch. Mae hon yn astudiaeth annibynnol gynhwysfawr sy'n cael ei chynnal gan bartneriaeth dan arweiniad Sefydliad Iechyd a Gofal Cymdeithasol Cymru (WIHSC), a leolir ym Mhrifysgol De Cymru (PDC) mewn cydweithrediad â Phrifysgol Abertawe ac Old Bell 3 Research, gyda chymorth economegwyr iechyd o Gymru.

Gan ddefnyddio dull methodolegol arloesol, mae'r gwaith yn canolbwyntio ar archwilio sut mae egwyddorion sylfaenol y Gronfa Integreiddio Rhanbarthol yn cael eu deall gan randdeiliaid allweddol ac, yn bwysig, mae'n ceisio dangos yn glir y gwahaniaeth y mae'r Gronfa Integreiddio Rhanbarthol yn ei wneud i brofiadau bywyd pobl.

Mae cyfres o adroddiadau ysgrifenedig ffurfiol o gam cyntaf y gwerthusiad wrthi'n cael eu cyhoeddi. Bydd canfyddiadau hyd yma hefyd yn llywio datblygiad parhaus y gronfa a sut mae'n cael ei chyflwyno.

Bydd ail flwyddyn y gwaith gwerthuso yn canolbwyntio ar ddadansoddi'r set o 20 fesurau perfformiad craidd sydd wedi'u datblygu, elfennau iechyd ac economaidd yr ymchwil a chyfweliadau ansoddol â phobl sy'n ymgysylltu â phrosiectau a ariennir gan y Gronfa Integreiddio Rhanbarthol, gan gynnwys staff a defnyddwyr gwasanaethau i sicrhau bod ystod eang o safbwyntiau a phrofiadau yn cael eu casglu.

Adolygiad o'r Flwyddyn

Cyfanswm y cyllid a ddyrannwyd i ranbarthau yn ôl modelau gofal

**Gofal yn y Gymuned:
Atal a chydgysylltu
Cymunedol**

Dyranriad cyllid



£32.8 miliwn

Canran y
dyranriad cyllid

27.2%

**Gofal yn y Gymuned:
Gofal cymhleth
yn nes at y cartref**

Dyranriad cyllid



£20.6 miliwn

Canran y
dyranriad cyllid

17.1%

**Hybu iechyd a llesiant
emosiynol da**

Dyranriad cyllid



£9.7 miliwn

Canran y
dyranriad cyllid

8.1%

**Cynorthwyo teuluoedd a
chymorth therapiwtig i blant
â phrofiad o fod mewn gofal**

Dyranriad cyllid



£20.9 miliwn

Canran y
dyranriad cyllid

17.4%

**Adref
o'r ysbyty**

Dyranriad cyllid



£34 miliwn

Canran y
dyranriad cyllid

28.2%

**Atebion seiliedig
ar lety**

Dyranriad cyllid



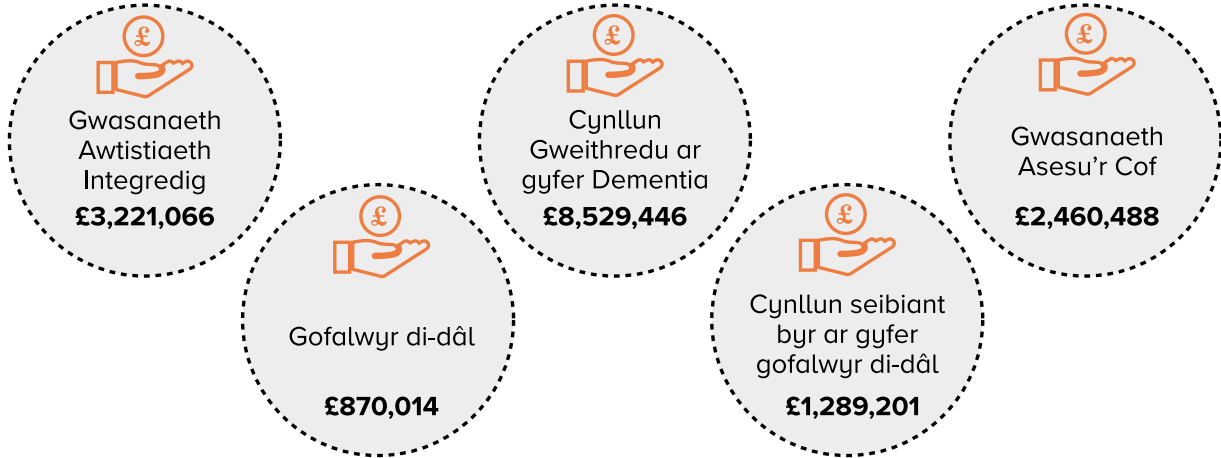
£2.4 miliwn

Canran y
dyranriad cyllid

2%

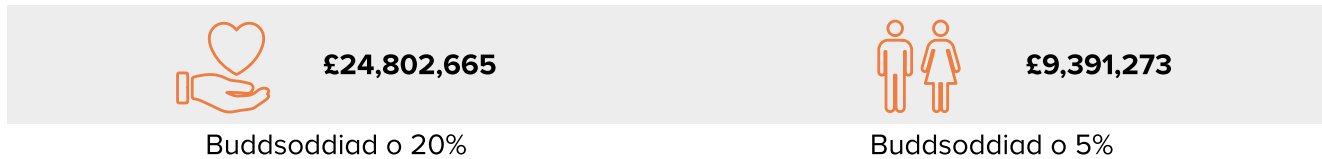
Cyfanswm y cyllid wedi'i neilltuo a ddyrannwyd i ranbarthau

Dyrannwyd cyllid wedi'i neilltuo i Fyrddau Partneriaeth Rhanbarthol er mwyn iddynt allu cyflawni yn erbyn ymrwymiadau gweinidogol cenedlaethol.



Cyfanswm y buddsoddiad mewn gwerth cymdeithasol

Cyfanswm y buddsoddiad mewn gofalwyr di-dâl



Tapro a Chyllid Cyfatebol

Un o egwyddorion dylunio gwreiddiol y Gronfa Integreiddio Rhanbarthol oedd denu adnoddau cyfatebol craidd o sefydliadau partner a lleihau neu 'dapro' cyfraniad y Gronfa Integreiddio Rhanbarthol dros amser nes iddo gyrraedd trefniant 50:50 o ran cyllid gan y llywodraeth a chyllid lleol er mwyn cefnogi cynaliadwyedd tymor hwy prosiectau a gwasanaethau llwyddiannus allweddol.

Cydnabyddir bod yr amser a'r ymdrech sy'n ofynnol i negodi adnoddau cyfatebol ar draws y bartneriaeth yn her ar hyn o bryd, gyda'r holl bartneriaid yn canolbwyntio'n fawr ar feithrin capasiti cymunedol a chynnal darpariaeth gwasanaethau.

Mae gan Fyrddau Partneriaeth Rhanbarthol ddealltwriaeth glir o bwysigrwydd parhau i weithio gyda phartneriaid lleol i ddenu cyllid cyfatebol i wella ac adeiladu ar waith llwyddiannus y Gronfa Integreiddio Rhanbarthol, gan sicrhau y gallwn helpu mwy o bobl i fyw'n dda ac aros yn iach yn eu cartref.

Fodd bynnag, ers i'r Gronfa Integreiddio Rhanbarthol gael ei dylunio gyntaf, mae'r hinsawdd economaidd wedi newid yn sylweddol a, gyda chymhlethdod cynyddol y galw am iechyd a gofal cymdeithasol mewn byd ar ôl Covid, cydnabuwyd y mae risgiau tapro cyllid o brosiectau a gwasanaethau allweddol wedi'i chydnabod.

Ym mis Ionawr 2024, ar ôl ystyriaeth ofalus, yn dilyn sylwadau gan Fyrddau Partneriaeth Rhanbarthol a'u partneriaid cyflenwi, cytunodd Gweinidogion i gael gwared ar elfen dapro'r gronfa yn ei chyfanrwydd. Mae Byrddau Partneriaeth Rhanbarthol wedi parhau i ddarparu cyllid cyfatebol ar gyfer y tri Model Gofal Integredig Cenedlaethol a fydd yn cefnogi meithrin gallu cymunedol yn uniongyrchol (cydgysylltu cymunedol, gofal cymhleth yn nes at y cartref ac adref o'r ysbty), gan ddenu adnoddau craidd ehangach fel cyllid cyfatebol ar gyfer y meysydd blaenoriaeth hyn.

Deall y Data: Faint a Wnaethom a Pha Wahaniaeth a Wnaeth i Bobl

Datblygwyd mecanwaith adrodd pwrpasol sy'n canolbwyntio ar ganlyniadau, gyda'i fframwaith canlyniadau sy'n canolbwyntio ar yr unigolyn ei hun, ar gyfer y Gronfa Integreiddio Rhanbarthol. Mae Atebolrwydd Seiliedig ar Ganlyniadau (Results Based Accountability™) yn darparu'r sylfaen sylfaenol ar gyfer y dull.

Fodd bynnag, ategir hyn gyda ffocws pwysig ar gasglu ac adrodd tystiolaeth ansoddol gadarn, er mwyn hwyluso datblygiad stori newid glir a fydd yn dangos effaith y Gronfa Integreiddio Rhanbarthol a'r "gwahaniaeth a wnaed" drwy gydol ei chynnod o bum mlynedd. Mae set graidd o 20 mesur perfformiad wedi'i sefydlu a gofynnwyd i bob rhanbarth adrodd yn erbyn y mesurau hynny.

Tra byddwn yn parhau i ddatblygu cysondeb o ran defnyddio'r mesurau hyn, mae peth o'r data mwy aeddfed wedi'i gynnwys yn yr adroddiad hwn.

Ar ddiwedd yr ail flwyddyn, mae'r data a ddarperir yn enghraifft ddangosol o gwmpas a phŵer barn perfformiad Atebolrwydd Seiliedig ar Ganlyniadau genedlaethol ar y Gronfa Integreiddio Rhanbarthol. Bydd crynodeb mwy cynhwysfawr ar gael yn ystod trydedd flwyddyn y Gronfa Integreiddio Rhanbarthol.

Mesurau Perfformiad Craidd Cenedlaethol

Mesurau o faint a wnaethom

Nifer yr unigolion newydd sy'n cymryd rhan mewn prosiect a ariennir gan y Gronfa am y tro cyntaf

190,381

Nifer yr atgyfeiriadau a dderbyniwyd ar draws prosiectau a ariennir gan y Gronfa

304,221

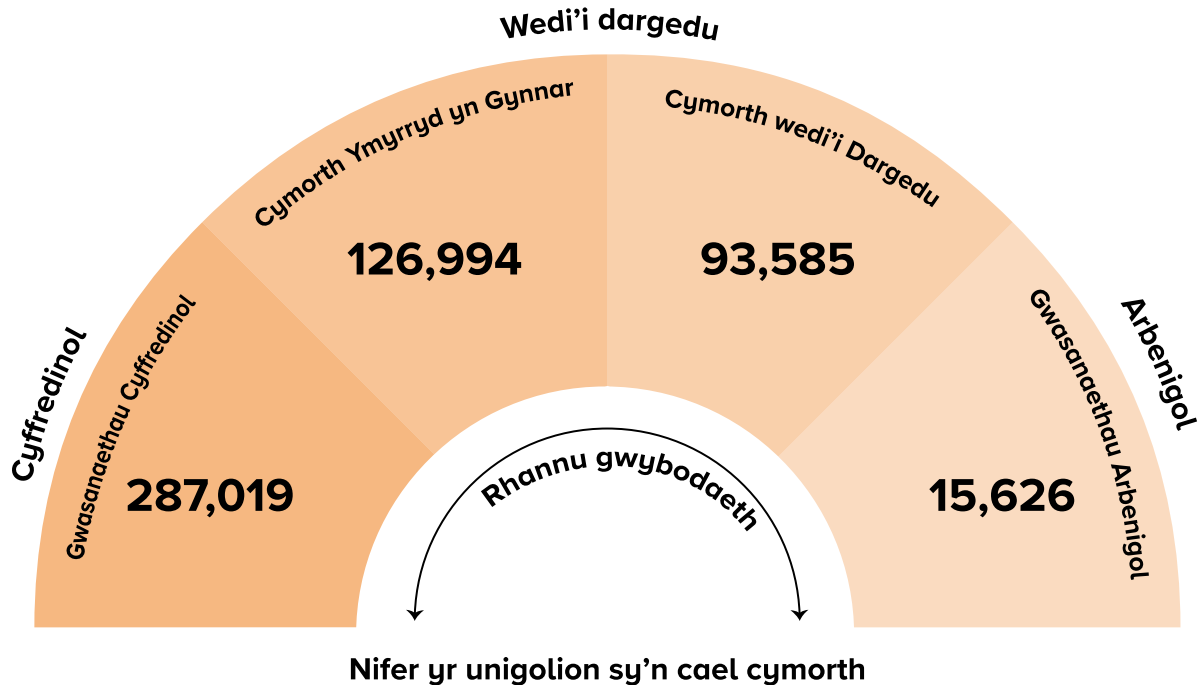
Nifer yr unigolion sy'n cymryd rhan mewn prosiect a ariennir gan y Gronfa

628,326

Nifer y cysylltiadau / cysylltiadau lluosog fesul unigolyn ar draws prosiectau a ariennir gan y Gronfa

1,009,582

Mae'r prosiectau a'r modelau gofal a ddatblygwyd gan y Gronfa yn amrywio ar draws y sbectrwm ymyriadau, o ymyriad cyffredinol hyd at ymyriad arbenigol. Mae'r diagram isod yn dangos lledaeniad y gweithgarwch ar draws y pedair lefel o ymyrraeth drwy ddangos faint o bobl a gafodd gymorth ar bob lefel.



Mesurau i ddangos y gwahaniaeth a wnaethom i bobl

Mae'r mesurau ynghylch y gwahaniaeth a wnaed yn cael eu cofnodi yn dilyn adborth ac ar ôl i arolygon gael eu cwblhau, ac maent yn cynrychioli sampl o gyfanswm y bobl sy'n cael cymorth.

Data lefel Modelau Gofal Cymru Gyfan



Modelau Gofal Integredig

Model Gofal Atal a Chydgysylltu Cymunedol



Trwy ganolbwyntio ar atal ac ymyrraeth gynnar, bydd gwella llesiant pobl a gwneud gwasanaethau cyhoeddus y mae pobl eu hangen yn fwy cynaliadwy yn cefnogi ein poblogaeth i fyw eu bywydau i'r eithaf.

Mae'r ddau brosiect sydd dan sylw yn archwilio'r ystod o weithgareddau a ariennir o dan y model gofal hwn a sut y maent yn diwallu anghenion dau grŵp penodol o'r boblogaeth.

Gofal yn y Gymuned

Model Gofal Atal a Chydgysylltu Cymunedol

Caerdydd a'r Fro

Dyraniad
cyllid



£5,282,876

Cwm Taf Morgannwg

Dyraniad
cyllid



£10,850,801

Gwent

Dyraniad
cyllid



£4,947,625

Gogledd Cymru

Dyraniad
cyllid



£3,856,104

Powys

Dyraniad
cyllid



£1,299,261

Gorllewin Morgannwg

Dyraniad
cyllid



£3,397,008

Gorllewin Cymru

Dyraniad
cyllid



£3,214,920

Nifer yr
unigolion
sy'n cael gafael
ar gymorth



227,612

CIPOLWG AR RANBARTH

Rhanbarth: **Caerdydd a'r Fro**

Prosiect: **Dementia: atal a chymunedau tosturiol**

Dyma enghraifft wych o brosiect sy'n darparu arweiniad i bobl ac yn eu cefnogi i ddefnyddio strategaethau ataliol i leihau eu risg o ddementia drwy fabwysiadu ffordd iachach o fyw.

Mae hefyd yn anelu at ddatblygu rhanbarth sy'n ystyriol o ofalwyr ac sy'n gallu cydnabod, deall a chefnogi unigolion sy'n byw gyda dementia yn y gymuned.

Llwyddiannau a chynnydd

Mae nifer o lwyddiannau i'w crybwyll, sy'n cynnwys sefydlu Rhwydwaith Hyrwyddwyr Dementia, sef grŵp agored annibynnol dan arweiniad pobl sy'n cael eu heffeithio gan ddementia, a grŵp cynllunio ymgysylltu amlbartner, sy'n cynnwys cynrychiolwyr o ofal sylfaenol, eilaidd a thrydyddol, a chymorth cymunedol gan gynnwys y trydydd sector.

Mae amrywiaeth o bartneriaid yn helpu i gyflawni sawl elfen o'r prosiect sy'n cynnwys y ddau awdurdod lleol, y Bwrdd Iechyd a sawl sefydliad trydydd sector cyfarwydd megis y Gymdeithas Alzheimer, Mental Health Matters a Gweithredu dros Iechyd Meddwl Caerdydd a'r Fro.

Gweithgareddau allweddol

- Gwelliant sylweddol o ran cysylltu â busnesau i ddod yn fusnesau sy'n deall dementia, gyda chyfartaledd o 23 o fusnesau yn gwneud yr addewid fesul chwarter yn 2022-23 i 100 o sefydliadau yn addo dod yn sefydliadau sy'n deall dementia fesul chwarter yn 2023-24.
- Mae 925 o sefydliadau eraill wedi'u cefnogi i wneud addewidion rhwng Chwarter 3 a 4 yn 2023-24. Mae'r gyfradd hon yn sylweddol uwch nag yn y cyfnod adrodd diwethaf. Mae llwyddiant y gwaith hwn yn golygu bod tua 403 o sefydliadau wedi addo dod yn sefydliadau sy'n deall dementia, gyda 1,916 o fusnesau'n cysylltu â'r gwaith a 8,708 o bobl yn ymwybodol o ddementia.

- Mae atgyfeiriadau newydd i Weithiwr Cyswllt Cof Gwasanaeth Asesu'r Cof wedi cynyddu, gyda chyfartaledd o 188 o atgyfeiriadau newydd yn 2023-24, o gymharu â 179 yn 2022-23 bob chwarter. O ganlyniad, mae'r Gweithiwr Cyswllt wedi cynnal cyfanswm o 7,031 o adolygiadau (1,147 o adolygiadau uniongyrchol a 5,884 o adolygiadau anuniongyrchol), gyda 214 o atgyfeiriadau i'r Tîm o Amgylch yr Unigolyn yn y gymuned.

- Gwnaeth tîm clinigol y Tîm o Amgylch yr Unigolyn gyfanswm o 5,139 o gysylltiadau yn 2023-24 gyda'r bobl sydd angen y gwasanaethau hyn, yn y gymuned.

Elfennau a gweithgareddau tebygol Model Gofal Cenedlaethol ar gyfer Gofal yn y Gymuned – Atal a Chydgysylltu Cymunedol:

- Tîm aml-ddisgyblaethol o weithwyr proffesiynol (penderfynwyr clinigol a gweithwyr cymorth aml-sgîl) i ddarparu cyngor, gwneud penderfyniadau ar y cyd a chymorth cofleidiol.
- Ffocws parhaus ar yr unigolyn ac ar 'sut beth yw da'.
- Tîm Dysgu a Datblygu Dementia ymroddedig i ganolbwyntio ar ddatblygu sgiliau a gwybodaeth gofalwyr cyflogedig a di-dâl.
- Ymgysylltu parhaus i lywio anghenion hyfforddi a chyd-gynhyrchu i lywio adnoddau hyfforddi dementia.

Tystiolaeth ansoddol

Casglwyd dwy astudiaeth achos (Atodiad 1), gan ganolbwyntio ar ddwy elfen allweddol o gyflwyno.

Mae'r rhain yn cipio barn a phrofiadau staff rheng flaen.

CIPOLWG AR RANBARTH

Rhanbarth: **Gwent**

Prosiect: **Seibiant Byr i Ofalwyr – Pontio y Bwlch Gwent gan gynnwys Cynllun Talebau**

Yn seiliedig ar fodel arobryn Gwasanaeth Gwybodaeth i Ofalwyr Gogledd-ddwyrain Cymru (NEWCIS), sefydlwyd Pontio y Bwlch Gwent gan Gyngor Dinas Casnewydd mewn cydweithrediad â NEWCIS a'r 4 awdurdod lleol arall yng Ngwent.

Nod cyffredinol y prosiect hwn yw gwella llesiant gofalwyr di-dâl. Mae'n canolbwyntio ar gefnogi pobl gyda bywyd bob dydd ochr yn ochr â'u cyfrifoldebau gofalu, ac mae'n canfod a gwerthfawrogi gofalwyr hefyd. Mae'r prosiect yn defnyddio dull sy'n canolbwyntio ar yr unigolyn, gyda gofalwyr di-dâl yn ymwneud yn uniongyrchol â dewis gwasanaethau sy'n diwallu eu hanghenion penodol.

Mae Pontio y Bwlch Gwent yn gweithredu fel system dalebau, gan roi cod o £400 i ofalwyr di-dâl cymwys ei wario dros 6 mis gyda darparwyr cymeradwy. Mae hyn yn rhoi hyblygrwydd a dewis iddynt wrth drefnu gofal seibiant a gweithgareddau llesiant wrth gymryd seibiant llesiant o'u rôl ofalu. Mae'r prosiect yn cyd-fynd â chanllawiau'r Gronfa Seibiant Byr i Ofalwyr a Strategaeth Gofalwyr Di-dâl Llywodraeth Cymru.

Llwyddiannau a chynnydd

Mae'r cynllun talebau wedi'i sefydlu'n llwyddiannus ac mae wedi gweld atgyfeiriadau'n cynyddu'n ddramatig ers chwarter 3. Mae'r niferoedd wedi cynyddu'n raddol ers lansio'r prosiect ym mis Awst 2023.

Bu cynnydd hefyd yn nifer y darparwyr sydd wedi cofrestru ar gyfer y cynllun, gan ddyblu ers mis Hydref 2023. Mae hyn wedi galluogi'r cynllun i gynnig dewis, amrywiaeth a syniadau pellach i ofalwyr allu cael seibiant boddhaol.

Gweithgareddau allweddol

Mae prosiectau Seibiant Byr i Ofalwyr lleol yn cynnig amrywiaeth o seibiannau byr ychwanegol wedi'u teilwra i ddiwallu anghenion unigryw pob ardal leol.

Mae'r prosiectau hyn yn ceisio ehangu'r dewis o'r gweithgareddau mwyaf poblogaidd a'r rhai sydd â'r galw mwyaf amdanynt ym mhob ardal awdurdod lleol (fel y nodwyd gan arweinyr gofalwyr).

Mae enghreifftiau o'r gweithgareddau hyn yn cynnwys aelodaeth hamdden, tocynnau pantomeim i ofalwyr ifanc a'u teuluoedd, cymryd rhan mewn digwyddiadau tymhorol ac ymgysylltu â chelf a gweithgareddau eraill sy'n gysylltiedig â llesiant.

Mae'r ffigurau canlynol yn cynrychioli Rhaglen Gofalwyr Di-dâl y rhanbarth cyfan, gan gynnwys prosiect Pontio y Bwlch Gwent.

- Mae data ar ddiwedd blwyddyn dau yn nodi lefel uchel o fynediad ac ymgysylltiad.
- Manteisiodd 3,145 o bobl ar y prosiectau, gyda chyfran dda ohonynt (675) yn gyfranogwyr newydd. Mae hyn yn awgrymu bod y ffrwd waith yn llwyddo i gyrraedd gofalcwyr di-dâl newydd ar draws y rhanbarth.
- Mae'r nifer uchel o atgyfeiriadau a dderbyniwyd (563) a'r cysylltiadau a wnaed (3,431) yn dystiolaeth bellach o'i weledd a'i hygyrchedd.
- Rhoddwyd Help a Chymorth Cynnar i 3,103 o bobl, gan ymyrryd yn gynnar i atal chwythu plwc a sicrhau eu llesiant.
- Mae'r gyfradd derbyn atgyfeiriadau o 100% yn dynodi proses atgyfeirio esmwyth, gan sicrhau bod gofalcwyr di-dâl yn cael y cymorth sydd ei angen arnynt heb oedi diangen.

Mae'r prosiect hwn yn dangos ei fod wedi gwella bywydau pobl yn y ffyrdd canlynol:

- Dywedodd 100% o'r ymatebwyr eu bod yn teimlo'n llai ynysig, bod eu hiechyd a'u llesiant emosïynol wedi gwella a'u bod yn fwy hyderus wrth ddefnyddio gwasanaethau. Mae hyn yn awgrymu bod y ffrwd waith yn effeithiol wrth hybu llesiant gofalcwyr a'u grymuso i ymwneud â'r system ofal.
- Dywedodd 100% o'r ymatebwyr hefyd fod eu hannibyniaeth wedi gwella neu aros yr un fath a bod y gefnogaeth yn atal lefel eu hangen rhag dwysáu, gan eu cefnogi i gynnal eu hannibyniaeth eu hunain wrth ofalu am eraill.

Tystiolaeth ansoddol

Disgrifiodd astudiaeth achos sut roedd Pontio y Bwlch Gwent yn cyfuno codau talebau ar gyfer rhieni sy'n gofalu am blant ag anawsterau dysgu sy'n mynychu ysgol leol.

Cydnabuwyd bwlch yn y ddarpariaeth gwasanaethau drwy hyrwyddo'r gwasanaeth gyda'r tîm plant anabl.

O ganlyniad, cydnabuwyd nad oedd unrhyw opsiynau ar gael i'r plant ryngweithio y tu allan i'r ysgol gan nad oedd y clwb blaenorol a ddarparwyd wedi gallu aros ar agor oherwydd problemau cynaliadwyedd.

Mae ailsefydlu'r ddarpariaeth bwysig hon i gynnig rhywfaint o seibiant i rieni sy'n ofalcwyr yn dangos dull creadigol y prosiect.

Roedd canlyniadau personol o'r profiad yn gadarnhaol iawn, a thynnwyd sylw at y ffaith bod "[y clwb ar ôl ysgol] yn gweithio'n dda iawn ac mae 5 teulu yn elwa arno ar hyn o bryd... Trwy hynny, mae'r rhieni / gofalcwyr yn cael seibiant".

Model Gofal Darparu Gofal Cymhleth yn Nes at y Cartref



Mae helpu pobl i ddiwallu eu hanghenion iechyd a gofal cymdeithasol mor agos â phosibl at eu cartref mewn ffordd ddi-dor ac integredig yn elfen allweddol o'r model hwn.

Mae'r prosiect a gyflwynir yn mynd i'r afael â'r angen am ddarpariaeth 24/7 lle mae angen ymateb ar unwaith ar unigolion ond gan osgoi gorfod eu cludo i'r ysbyty.

Gofal yn y Gymuned

Gofal Cymhleth yn Nes at y Cartref

Caerdydd a'r Fro

Dyraniad
cyllid



£2,345,418

Cwm Taf Morgannwg

Dyraniad
cyllid



£1,811,500

Gwent

Dyraniad
cyllid



£7,688,633

Gogledd Cymru

Dyraniad
cyllid



£6,845,438

Powys

Dyraniad
cyllid



£226,591

Gorllewin Morgannwg

Dyraniad
cyllid



£158,810

Gorllewin Cymru

Dyraniad
cyllid



£1,588,975

Nifer yr
unigolion
sy'n cael gafael
ar gymorth



107,634

CIPOLWG AR RANBARTH

Rhanbarth: **Gogledd Cymru**

Prosiect: **Gwasanaeth Ymateb**

Mae'r prosiect hwn yn darparu Gwasanaeth Ymateb lleol yn Ynys Môn.

Mae'r gwasanaeth yn galluogi unigolion i aros mewn lleoliad cymunedol gyda darpariaeth bwrpasol a fydd yn eu cefnogi i aros mor annibynnol â phosibl. Mae'r gwasanaeth wedi'i ddylunio i leihau nifer y galwadau ambiwlans, gan rymuso unigolion i gymryd rheolaeth o'u pecyn gofal. Mae hefyd yn cefnogi atal derbyniadau i'r ysbyty a chwympiadau yn ystod y nos, yn ogystal â chefnogaeth ar gyfer argyfwng pecyn gofal, diwedd oes, rhyddhau o'r ysbyty a mynediad at gymorth cymunedol.

Mae'r Gwasanaeth Ymateb ar gael 24 awr y dydd, 7 diwrnod yr wythnos ac mae'n darparu pwynt cyswllt i weithwyr iechyd a gofal cymdeithasol proffesiynol pan fydd angen ymateb ar unwaith. Mae hefyd yn cefnogi'r Bwrdd Iechyd i gynnal galwadau Ymddiriedolaeth GIG Gwasanaethau Ambiwllans

Cymru a lleihau nifer y galwadau ambiwlans gan fod anghenion gofal yn cael eu diwallu yn y gymuned ac argaeledd galwadau nos.

Mae gan y gwasanaeth hwn ddull amlasiantaethol o ddarparu ymateb ar unwaith pan fo angen. Mae wedi'i gynllunio ar y cyd, gyda gwasanaethau'n cael eu comisiynu i ddiwallu anghenion. Mae'n hyrwyddo cymorth gan sefydliadau'r trydydd sector, ac mae'r gweithlu wedi cael hyfforddiant i ddarparu'r ymyriadau gofynnol, gan weithio mewn ffordd integredig yn y gymuned.

Yr Awdurdod Lleol yw'r prif bartner cyflenwi, gan gefnogi'r Bwrdd Iechyd lleol drwy leihau nifer y galwadau ambiwlans gan fod staff yr Awdurdod Lleol wedi'u hyfforddi i asesu unrhyw gwympiadau cyn gofyn am gymorth ambiwlans.

Llwyddiannau a chynnydd

Mae'r prosiect:

- Wedi cyfrannu at alluogi unigolion i gyflawni eu canlyniadau personol, ac i aros yn y gymuned, gan atal derbyniadau diangen i'r ysbyty.
- Yn cefnogi lleihau nifer y galwadau ambiwlans.
- Wedi cefnogi rhyddhau amserol i leoliadau cymunedol a phreswyl, gan leddfyr pwysau ar leoliadau aciwt.

- Yn darparu capasiti ychwanegol i hwyluso gwasanaethau pwrpasol i unigolion sy'n dymuno cael eu cefnogi yn y cartref cyhyd ag y bo modd. Mae unigolion yn parhau i gael cyswllt llawn â'u teulu a'u ffrindiau, yn ogystal â bod yn rhan o'r gymuned ehangach.
- Wedi cyfrannu at ryddhau unigolion mewn modd amserol ac wedi atal unigolion rhag cael eu haillderbyn i'r ysbyty oherwydd y cymorth pwrpasol yn ystod y nos sydd ar gael. Mae galwadau nos wedi ategu cynllun Atal Cwympiadau Gwent, ac mae hyn wedi cyfrannu at leihau nifer y cwympiadau yn ystod y nos.

Gweithgareddau allweddol

- Defnyddiodd 123 o unigolion y prosiect yn ystod y flwyddyn, a manteisiodd 279 o bobl arno am y tro cyntaf yn y cyfnod hwn.
- Cafwyd 376 o atgyfeiriadau.
- Cafodd 100% o atgyfeiriadau eu derbyn gan y rhaglen, a dywedodd 209 o bobl eu bod wedi cael profiad da gyda'r cymorth a gawsant.

Mae'r prosiect yn dangos ei fod yn gwella bywydau pobl yn y ffordd canlynol:

- Roedd 153 o unigolion yn teimlo'n llai ynysig, ac roedd 276 yn credu eu bod wedi cyflawni eu canlyniadau personol, sef 100% o'r rhai a roddodd adborth.
- Dangosodd data o'r mesurau penodol i ddementia fod 90 o ofalwyr di-dâl yn cael eu cefnogi fel rhan o'r prosiect ac, o'r rhai a ddarparodd adborth, roedd 23 yn teimlo eu bod yn cael eu cefnogi i barhau â'u gofal.

Mae'r prosiect wedi bod yn llwyddiant mawr o ran cadw unigolion yn annibynnol yn y gymuned ac yn eu cartrefi eu hunain. Yn ystod chwarter cyntaf 2023/24, fe wnaeth y Gwasanaeth Ymateb:

- Fynd i 24 o alwadau'r Gwasanaeth Ambiwlans.
- Atal 5 unigolyn rhag cael eu derbyn i leoliad preswyl drwy gynnal galwadau gwirio a rhoi cymorth gofal nos.
- Cefnogi'r broses o ryddhau 20 unigolyn yn amserol i welyau cam i lawr mewn cartrefi gofal.
- Cefnogi 8 unigolyn mewn lleoliadau cam i lawr mewn lleoliad cymunedol.

Tystiolaeth ansoddol

Roedd astudiaeth achos a gyflwynwyd ar gyfer y prosiect yn rhoi tystiolaeth ychwanegol o'r canlyniadau cadarnhaol a restrir uchod. Mae'n disgrifio sut roedd y capasiti ychwanegol a ddarparwyd i hwyluso gwasanaethau pwrpasol i unigolion sy'n dymuno cael eu cefnogi gartref cyhyd â phosibl yn golygu bod unigolion yn cyflawni eu canlyniadau penodol ac yn galluogi unigolion i gymryd rhan lawn ochr yn ochr â'u teulu a'u ffrindiau ac aros yn rhan o'u cymuned.

Roedd yn hyrwyddo llais, dewis a rheolaeth i bobl ac, yn bwysig, yn eu grymuso i benderfynu ble maen nhw am fyw tra'u bod yn derbyn gofal a chymorth.

Model Gofal Hybu Iechyd a Llesiant Emosiynol Da



Mae datblygu'r model gofal hwn yn ategu'r buddsoddiad presennol mewn gwasanaethau iechyd meddwl aciwt.

Nod y model hwn yw cefnogi unigolion i gymryd mwy o gyfrifoldeb am eu hiechyd a'u llesiant emosiynol eu hunain, caniatáu i sefydliadau gefnogi unigolion neu grwpiau ag anghenion iechyd a llesiant emosiynol, a chefnogi cyfathrebu ac ymgysylltu ynghylch iechyd a llesiant emosiynol da.

Mae'r rhaglen Fedra'i yn enghraifft o'r ffordd y mae dull gweithredu rhanbarthol wedi creu mynediad at ddarpariaeth deg ledled y Gogledd.

Model Gofal Hybu Iechyd a Llesiant Emosiynol Da

Caerdydd a'r Fro

Dyraniad
cyllid



£546,635

Cwm Taf Morgannwg

Dyraniad
cyllid



£1,084,843

Gwent

Dyraniad
cyllid



£1,633,408

Gogledd Cymru

Dyraniad
cyllid



£1,270,781

Powys

Dyraniad
cyllid



£2,306,885

Gorllewin Morgannwg

Dyraniad
cyllid



£928,138

Gorllewin Cymru

Dyraniad
cyllid



£1,940,725

Nifer yr
unigolion
sy'n cael gafael
ar gymorth



98,639

CIPOLWG AR RANBARTH

Rhanbarth: **Gogledd Cymru**

Prosiect: **Datblygu Hwb Cymunedol Fedra'i**

Mae'r gwasanaeth hwn yn darparu cymorth i bobl ag anghenion iechyd a llesiant emosiynol a meddyliol. Ar ôl dechrau datblygu hybiau cymunedol Fedra'i gyda chyllid o'r Gronfa Trawsnewid, erbyn hyn mae Hybiau Fedra'i a gwasanaethau Fedra'i allgymorth ar gael ledled y Gogledd.

Mae'r hybiau'n cael eu rheoli a'u darparu'n gyfan gwbl gan bartneriaid trydydd sector ac maent wedi'u hymgorffori yn y gymuned gyda phartneriaethau lleol gan gynnwys gyda gofal cymdeithasol, Gwasanaethau Iechyd Meddwl Plant a'r Glasoed (CAMHS) a Thimau Iechyd Meddwl Cymunedol. Maent yn darparu ystod o ymyriadau a chymorth i bobl ac wedi dod yn rhan hanfodol o ddarpariaeth Haen 0 o fewn gwasanaethau iechyd meddwl, gan weithio fel y pwynt cyswllt cyntaf i weithwyr proffesiynol a'r cyhoedd.

Mae pob hwb wedi datblygu a meithrin cysylltiadau cryf â darparwyr gwasanaethau trydydd sector lleol ac wedi tyfu eu cynnig lleol yn seiliedig ar anghenion eu poblogaeth leol a'r adnoddau sydd ar gael.

Mae manyleb gwasanaeth cyson a chwmpas ar gyfer Hybiau Cymunedol Fedra'i ar draws y Gogledd yn barod.

Mae amrywiaeth o lwybrau atgyfeirio i'r gwasanaeth:

Hunanatgyfeiriadau:

Ar gyfer unrhyw unigolyn 18 oed a hŷn sy'n cydnabod y gallai fod ganddo broblemau iechyd meddwl a llesiant meddyliol ac sy'n awyddus i gael sgwrs anffurfiol yn ei gymuned, gydag aelod o hwb Fedra'i. Gall un darparwr (GISDA, Gwynedd) hefyd gefnogi unigolion o 16 oed. Os oes angen cymorth mwy ffurfiol, gall hwb Fedra'i roi pobl mewn cysylltiad â gwasanaethau statudol neu drydydd sector eraill neu eu hatgyfeirio atynt.

Atgyfeiriadau eraill:

Gall unigolion gael eu hatgyfeirio gan feddygon teulu, therapyddion galwedigaethol Gofal Sylfaenol (sy'n llinyn Fedra'i ar wahân i'r rhaglen a ariennir gan Fwrdd Iechyd Prifysgol Betsi Cadwaladr), Timau Iechyd Meddwl Cymunedol, y gwasanaeth 111 pwyso 2 newydd a sefydliadau eraill y trydydd sector.

Llwyddiannau a chynnydd

- Gan ei fod yn fenter ranbarthol, mae Fedra'i yn ennill momentwm a dealltwriaeth ac mae wedi bwrw gwreiddiau mewn cymunedau lleol.
- Mae datblygu'r llwybr atal ac ymyrraeth gynnar arloesol hwn wedi gosod sylfaen sy'n darparu cysylltiadau di-dor â darpariaeth gymunedol, gan atgyfnerthu cysylltiadau cryf â meddygfeydd teulu a gofal sylfaenol.

Gweithgareddau allweddol

- Mae 9 sefydliad trydydd sector yn cael eu hariannu ar hyn o bryd, ac mae gan rai ohonynt fwy nag un lleoliad ffisegol.
- Mae cyfanswm o 14 o rolau Cysylltydd Fedra'i ar draws yr hybiau. Mae'r rolau hyn yn cael arian cyfatebol gan y Bwrdd Iechyd. Mae Cysylltwyr Fedra'i yn gweithio gydag unigolion i ddatblygu cynlluniau rheoli sy'n seiliedig ar nodau ac yn hwyluso / darparu gweithgareddau ac adnoddau i gefnogi pobl sy'n profi iechyd meddwl gwael neu sydd wedi cael eu symud o wasanaethau gofal sylfaenol / eilaidd.
- Mae mwy nag 850 o bobl yn cael cymorth Fedra'i bob mis, gan osgoi 50 a mwy o apwyntiadau meddyg teulu ar gyfartaledd.

Mae'r gwasanaeth yn dangos ei fod yn gwella bywydau pobl yn y ffyrdd canlynol:

- Dywedodd 4,310 o unigolion eu bod yn teimlo'n llai ynysig o ganlyniad i gymorth gan y prosiectau.
- Roedd 4,462 o bobl yn teimlo bod eu hiechyd a'u llesiant emosiynol naill ai wedi'i gynnal neu ei wella (mae hyn yn cynrychioli 79% o'r rhai a roddodd adborth ar y mesur hwn).
- Roedd 1,470 o bobl (64% o'r rhai sy'n rhoi adborth ar y mesur hwn) yn teimlo eu bod wedi cynyddu eu gwybodaeth am y gwasanaethau a'r cymorth sydd ar gael iddynt.
- Roedd 4,530 o bobl yn teimlo eu bod wedi cyflawni eu canlyniadau personol yn sgil cymryd rhan yn y prosiectau, sef 81% o'r rhai a roddodd adborth ar y mesur hwn.

Tystiolaeth ansoddol

Mae unigolion sy'n ymglyfwrno yn hybiau cymunedol Fedra'i yn derbyn dull cyfannol sy'n canolbwyntio ar yr unigolyn lle mae staff wedi cael eu hyfforddi ac wedi ennill sgiliau ar gyfer ymdrin â'r heriau iechyd meddwl a llesiant meddyliol lefel isel i gymedrol. Maen nhw'n trin unigolion â pharch bob amser, gan roi sylw priodol i amrywiaeth, cefndir ac anghenion unigol pobl, yn enwedig o ran oedran, anabledd a'u cefndir diwylliannol, crefyddol ac ieithyddol.

Mae'r unigolion yn ymwneud yn llawn â datblygu eu cynllun cymorth, sydd wedi'i adeiladu o amgylch model gwrando, cyfathrebu a dealltwriaeth o anghenion ar unrhyw adeg benodol.

Rhoddir cyfle iddynt arwain a siapio sut beth yw'r cynllun cymorth hwnnw, fel mai eu cynllun nhw ydyw go iawn.

Cafwyd rhai dyfyniadau adborth uniongyrchol gan ddefnyddwyr gwasanaethau Fedra'i, yn disgrifio'u profiadau a'u canlyniadau cadarnhaol:

Rydw i wedi dysgu nad fi yw'r unig berson sy'n cael trafferth gyda gorbryder ac iselder a'i bod hi'n well siarad. Rwy'n gobeithio y bydda i'n gallu dychwelyd i'r gwaith eleni.

Cynorthwyo Teuluoedd a Chymorth Therapiwtig i Blant â Phrofiad o Fod Mewn Gofal



Y sail resymegol allweddol i'r model gofal hwn yw bod gweithio gyda theuluoedd i'w helpu i aros gyda'i gilydd yn ddiogel yn atal plant rhag gorfod derbyn gofal.

Mae angen ystyried y model yng nghyd-destun fframwaith NYTH yn ogystal â sicrhau bod anghenion therapiwtig plant a phobl ifanc yn cael eu diwallu.

Mae prosiectau ENFYS, Goleudy ac Ar Ffiniau Gofal yn enghreifftiau o fframwaith NYTH ar waith.

Model Gofal Cynorthwyo Teuluoedd a Chymorth Therapiwtig i Blant â Phrofiad o Fod Mewn Gofal

Caerdydd a'r Fro

Dyraniad
cyllid



£2,061,727

Cwm Taf Morgannwg

Dyraniad
cyllid



£926,796

Gwent

Dyraniad
cyllid



£3,512,079

Gogledd Cymru

Dyraniad
cyllid



£9,920,441

Powys

Dyraniad
cyllid



£610,000

Gorllewin Morgannwg

Dyraniad
cyllid



£2,419,828

Gorllewin Cymru

Dyraniad
cyllid



£1,492,495

Nifer yr
unigolion
sy'n cael gafael
ar gymorth



48,538

CIPOLWG AR RANBARTH

Rhanbarth: **Caerdydd a'r Fro**

Prosiect: **ENFYS / Goleudy**

Mae'r prosiect hwn yn darparu gwasanaeth cymorth therapiwtig sy'n cefnogi plant a phobl ifanc sydd ar ffiniau gofal, yn derbyn gofal neu yn yr ysbyty.

Mae'r cymorth hwn yn cael ei ddarparu ochr yn ochr â gwasanaethau cymorth cofleidiol i greu amodau ar gyfer newid i bobl ifanc ac i geisio atal lleoliadau rhag methu.

Mae dwy agwedd ar y prosiect gyda nodau a gweithgareddau penodol. Mae ENFYS yn wasanaeth trawma datblygiadol, sy'n gweithio'n bennaf gyda gofalmwyr maeth a gweithwyr cymdeithasol i'w helpu i ddeall y plentyn ac ymateb i anghenion mewn ffordd therapiwtig. Mae'n darparu cymorth a arweinir gan seicoleg i blant â phrofiad o fod mewn gofal a'u gofalmwyr i gefnogi lleoliadau a lleihau'r tebygolrwydd o leoliad yn methu.

Yn y cyfamser, mae prosiect Goleudy yn darparu cymorth therapiwtig i blant a phobl ifanc sydd ar ffiniau gofal ac yn derbyn gofal.

Cafodd y prosiect ei enwi gan bobl ifanc eu hunain: dewiswyd goleudy i ddisgrifio'r gwasanaeth fel golau sydd bob amser yno i ddangos y ffordd yn ystod cyfnodau stormus. Mae'r elfen ysbyty hon yn ariannu gweithlu amlasiantaethol i ddarparu'r gwasanaeth Goleudy i blant mewn gwelyau ysbyty fel man diogel oherwydd pryder proffesiynol am risg yn sgil hunan-niweidio neu geisio cyflawni hunanladdiad sy'n gysylltiedig â thrawma.

Pan fo pobl ifanc wedi gorfod aros yn yr ysbyty am gyfnod estynedig (o ganlyniad i beidio â gallu dychwelyd adref yn ddiogel), mae'r tîm amlasiantaethol o'r ysbyty, y gwasanaethau cymdeithasol, addysg a'r person ifanc a'i deulu yn dod at ei gilydd i ddatblygu cynllun diogelwch ar y cyd o gymorth a gwasanaethau a fydd yn galluogi'r person ifanc i gael ei ryddhau o'r ysbyty yn ddiogel unwaith y bydd cynllun diogelwch ar y cyd wedi'i gytuno a bod y cymorth angenrheidiol ar waith.

Beth sy'n cael ei wneud yn wahanol:

- Integreiddio gwasanaethau therapiwtig ar draws Canolfan Adnoddau'r Glasoed a Goleudy sy'n cefnogi dull system gyfan, gan ddarparu cysondeb i bobl ifanc o dan arweinyddiaeth ENFYS.
- Mynd i'r afael â'r bylchau yn narpariaeth gwasanaethau ar gyfer plant a phobl ifanc sydd angen ymateb amlasiantaethol neu ddull arbenigol.
- Mae pobl ifanc wedi bod yn adrodd eu stori drwy ffilm i gefnogi gofalmwyr maeth i fod yn fwy ymwybodol yn ddiwylliannol a'r hyn sy'n bwysig iddynt.
- Gwneud mwy o ymdrech i gyrraedd pobl ifanc drwy gysylltiadau cryf yn y trydydd sector ac arferion gwaith da (Goleudy / ENFYS).

Llwyddiannau a chynnydd

Mae ENFYYS yn parhau i gyflawni ar ben uchaf ei gapasiti: mae'r nifer sydd ar restrau aros ar hyn o bryd yn golygu y bu'n rhaid comisiynu therapi allanol ychwanegol i ymateb i'r cynnydd yn nifer y bobl ifanc sy'n derbyn gofal sydd angen mynediad at gymorth therapiwtig.

Mae Goleudy yn cefnogi nifer o bobl ifanc drwy dîm cymorth therapiwtig. Cwblhawyd adolygiad o'r hyn a ddysgwyd o'r ddarpariaeth hyd yma, a nodwyd y bydd cael timau cymorth hybrid mewnol yn y ddau awdurdod lleol yn cyfateb yn well i'r cynnig cymorth ehangach i'r grŵp hwn o blant a phobl ifanc.

Mae Goleudy yn cefnogi plant a phobl ifanc i gael eu rhyddhau o'r ysbyty yn ddiogel yn dilyn cyfnod o drallod emosiynol. Mae hyn wedi galluogi partneriaid o Gaerdydd a'r Fro i ddatblygu dulliau cynllunio ar y cyd ar lefel strategol a gweithredol. Mae hefyd wedi galluogi profi dulliau rhanbarthol o ymdrin â rhai offer comisiynu, megis digwyddiad seinio'r farchnad a gyd-gyflwynwyd gan Gynghorau Caerdydd a Bro Morgannwg a'r bwrdd iechyd.

Mae gwaith ENFYYS ac ARC yn dangos bod gan bobl ifanc fwy o sefydlogrwydd yn sgil llai o symud rhwng lleoliadau.

Mae'r model Goleudy yn enghraifft arbennig o egwyddorion Oedolion yr Ymddiriedir Ynddynt, Cymunedau Diogel a Chefnogol, Mynediad Rhwydd at Arbenigedd a Llesiant ar draws Addysg y Fframwaith NYTH ar waith.

Gweithgareddau allweddol

- Ffocws cryf ar ddatblygu a chynnal cysylltiadau a chyfathrebu cryf, nid yn unig gyda'r plant a'r bobl ifanc sy'n cael eu cefnogi, ond hefyd gyda phartneriaid sy'n gweithio ar draws iechyd a gofal cymdeithasol i ddarparu'r gwasanaeth – mae hyn yn cynnwys seicolegwyr, oedolion yr ymddiriedir ynddynt a rheolwyr achos.
- Gweithgareddau datblygu a hyfforddi arbenigol i'r gweithlu, gyda chefnogaeth seicolegydd clinigol o'r tîm Enfys.

- Hyfforddiant sgiliau ar gyfer gofalwyr maeth a staff preswyl.
- Ymarfer a hyfforddiant sy'n ystyriol o drawma wedi'i rannu ar draws yr holl wasanaethau a gefnogir gan ENFYYS.
- Cafodd 33 o blant therapi gan ENFYYS.
- Darparwyd 838 o sesiynau ymgynghori: cynnydd o 272 o gymharu â'r llynedd.
- Darparwyd 21 o ddigwyddiadau hyfforddi (cynnydd o 3).

Elfennau a gweithgareddau tebygol Model Gofal Cenedlaethol ar gyfer Cynorthwyo Teuluoedd a Chymorth Therapiwtig i Blant â Phrofiad o fod mewn Gofal

- Mynediad at fewnbwn therapiwtig arbenigol ochr yn ochr â thîm staff peripatetig.
- Tîm staff allgymorth amlasiantaethol ac ateb llety i ddarparu cymorth a lle diogel i bobl ifanc sefydlogi yn dilyn eu trallod emosiynol a dod yn barod i ddechrau'r gwaith therapiwtig dwys sy'n mynd i'r afael ag achos neu achosion eu trallod (wedi'i gynnwys yn y model gwreiddiol ar gyfer y gwasanaeth Goleudy).

CIPOLWG AR RANBARTH

Rhanbarth: **Powys**

Prosiect: **Plant ar Ffiniau Gofal**

***DS: Mae'r ffigurau canlynol yn cynrychioli rhaglen Partneriaeth Dechrau'n Dda y rhanbarth yn ei chyfanrwydd, gan gynnwys y prosiect penodol hwn.**

Mae'r prosiect hwn yn helpu plant, pobl ifanc a'u teuluoedd i gefnogi plant "ar Ffiniau Gofal".

Drwy ddulliau ymyrraeth gynnar sy'n seiliedig ar dystiolaeth, ei nod yw cynorthwyo teuluoedd i aros gyda'i gilydd a chadw plant gartref yn ddiogel.

Gweithgareddau allweddol

- Gwnaeth 99% o'r plant / bobl ifanc a atgyfeiriwyd i'r gwasanaeth am gefnogaeth ynghylch teulu'n chwalu aros gyda rhiant.
- Mae 100% o'r plant / bobl ifanc a atgyfeiriwyd i wasanaeth ymyrraeth ac atal ar gyfer sefydlogrwydd lleoliad wedi aros yn eu lleoliad.
- Dangosodd 84% o'r bobl ifanc sy'n defnyddio'r gwasanaethau ymyrraeth ac atal gynnydd cadarnhaol.
- Mae'r gwasanaeth wedi hyfforddi cyfanswm o 6 ymarferydd mewn Profiadau Cadarnhaol a Niweidiol yn ystod Plentyndod (PAACE), neu ACE gynt.
- Yn ddiweddar, mae 2 aelod o staff wedi cael hyfforddiant DDP (Seicotherapi Datblygiadol Dyadig) lefel 1, sy'n ddull rhianta therapi a model ymarfer sy'n seiliedig ar dystiolaeth.
- Ar hyn o bryd, mae 5 staff yn ymgymryd â hyfforddiant 'Theraplay' sy'n therapi dyadig i blant a theuluoedd sy'n cefnogi adeiladu a gwella ymlyniadau, hunan-barch, ymddiriedaeth ac ymgysylltiad â phlant a'u gofalwyr.

Llwyddiannau a chynnydd

- Ar ddechrau Chwarter 3, rhoddwyd enwau 93 o blant ar gofrestr amddiffyn plant Powys; erbyn diwedd Chwarter 4, roedd y ffigur hwn wedi gostwng i 82.
- Roedd y rhan fwyaf o'r plant a roddwyd ar y gofrestr yn ystod chwarter 3 a 4 o dan y categori esgeulustod. Mae hyn yn ostyngiad o 9 ac mae'n cyd-fynd â thueddiad cyson ar i lawr dros chwarteri blaenorol yn ffigurau'r gofrestr amddiffyn plant.
- Tîm Asesu: Yn Chwarter 3, derbyniwyd 37% o atgyfeiriadau gan y tîm asesu ac, yn Chwarter 4, derbyniwyd 58% o atgyfeiriadau gan y gwasanaeth hwn, sy'n dangos ein bod yn nodi'r rhai mewn angen ar y cyfle cynharaf posibl.
- Gofal a Chymorth: Yn Chwarter 3, derbyniwyd 57% o atgyfeiriadau gan y timau gofal a chymorth.

Tystiolaeth ansoddol

Mae adborth gan y tîm staff yn nodi y teimlir bod y strwythur hwn yn bwysig wrth greu amgylchedd gwaith sefydlog a chefnogol i'r tîm.

Mae llesiant yn cael ei ystyried yn ganolog wrth greu tîm cynhyrchiol a chadarnhaol: mae hyn yn cyflawni'r canlyniadau gorau posibl i'r plant / bobl ifanc a'u teuluoedd y mae'r gwasanaeth yn ceisio eu cefnogi.

NYTH

NYTH / NEST framework – a key enabler for Fframwaith NYTH – galluogwr allweddol ar gyfer cyflwyno dull system gyfan o ymdrin â gwaith plant rhanbarthol a ariennir drwy'r Gronfa Integreiddio Rhanbarthol.

Mae fframwaith NYTH yn cefnogi gweithredu dull system gyfan o ymdrin â gwasanaethau iechyd meddwl a llesiant meddyliol ar gyfer babanod, plant, pobl ifanc a'u teuluoedd. Mae NYTH yn uchelgais hirdymor o newid diwylliant, i symud i ffwrdd o sefyllfa lle mae cymorth arbenigol yn cael ei ystyried fel yr unig opsiwn, i anghenion llesiant plant yn cael eu cynnal yn eu cymunedau a phenderfynyddion iechyd meddwl ehangach yn cael eu cydnabod a'u cynnwys mewn dulliau clinigol.

Mae NYTH yn cael ei roi ar waith yn lleol gan Fyrddau Partneriaeth Rhanbarthol sydd i gyd ag arweinwyr NYTH a chynlluniau gweithredu NYTH. Mae'n ofynnol i'r Byrddau gyflwyno hunanasesiad NYTH blynyddol sy'n sail i adroddiad fframwaith NYTH cenedlaethol a chynllun gweithredu sy'n rhoi rhagor o fanylion am effaith gweithredu NYTH.

Mae prosiectau NYTH a gomisiynwyd gan Fyrddau Partneriaeth Rhanbarthol eisoes yn dangos bod atal ac ymyrraeth gynnar, yn ogystal â mynd i'r afael â phenderfynyddion iechyd meddwl ehangach, yn cael effaith gadarnhaol ar ganlyniadau i unigolion ac yn lleihau faint o gymorth iechyd neu ofal cymdeithasol sydd ei angen.

Mae Offeryn Hunanasesu a Gweithredu NYTH a modiwl hyfforddi NYTH a hawliau plant wedi'u cydgynhyrchu i gefnogi gweithredu'r fframwaith. Mae'r offeryn a'r hyfforddiant hwn yn rhan graidd o'r camau gweithredu cenedlaethol ar gyfer gweithredu NYTH.

CIPOLWG AR RANBARTH

Rhanbarth: **Gorllewin Cymru**

Prosiect: **Tîm Integreiddio'r Blynyddoedd Cynnar**

Mae Tîm Integreiddio'r Blynyddoedd Cynnar yn brosiect ar y cyd rhwng Bwrdd Iechyd Prifysgol Hywel Dda a Chyngor Sir Gâr.

Mae'n cwmpasu ardal wledig / led-wledig Cwm Gwendraeth. Mae'r ardal yn cael ei gwasanaethu'n wael o ran seilwaith, trafndiaeth a masnach.

Mae'r prosiect yn seiliedig ar ddamcaniaethau trawsnewid sy'n hyrwyddo gofal darbodus ond effeithiol a chynaliadwy ar gyfer iechyd a gofal cymdeithasol. Mae Tîm Integreiddio'r Blynyddoedd Cynnar yn dîm integredig sy'n cynnwys yr Ymwelwyr Iechyd a'r Bydwagedd sydd eisoes yn gweithio yn ardal Cwm Gwendraeth, ynghyd â thîm cymorth awdurdod lleol.

Beth sy'n gweithio'n dda?

Mae'r Bydwagedd a'r Ymwelwyr Iechyd yn rhan hanfodol o'n tîm. Fel darparwyr cyffredinol, maent yng nghartrefi pob menyw feichiog a phob teulu sydd ag o leiaf un plentyn o dan bump oed. O'r herwydd, maent yn gallu nodi plant neu deuluoedd sydd angen cymorth cyn gynted â phosibl. Bydd hyn yn aml ar gyfer gwaith 1:1 i gefnogi maes penodol megis oedi datblygiadol, lleferydd ac iaith, defnyddio'r toiled, ymddygiad, tai, anghenion cymdeithasol cymhleth, iechyd meddwl neu hyd yn oed unigrwydd.

Er bod ymyrraeth wedi'i thargedu yn aml ar gyfer y rhai sydd fwyaf angen cymorth, mae cadw pobl yn iach hefyd yn bwysig. Rydym yn cynnig grwpiau a allai fod yn gaeedig os ydynt ar gyfer maes cymorth penodol megis cymorth lleferydd ac iaith neu rieni gorbryderus, yn ogystal â rhaglen dreigl o grwpiau galw heibio.

Ar gyfer teuluoedd sy'n derbyn cymorth 1:1, ein nod yw sicrhau eu bod ar lwybr lle maent yn symud i grŵp caeedig ac yna ymlaen i

Rydym bob amser yn ystyried mai'r teulu yw ein prif bartner, ac rydym yn mynd ati i geisio eu llais fel rhan o'r gwaith rydym yn ei wneud. Credwn mai'r ffordd orau o gefnogi'r plentyn yw drwy gefnogi'r teulu, ac mae anghenion pob teulu'n wahanol ac yn newid yn dibynnu ar yr amgylchiadau. Ein nod yw adeiladu cymunedau cefnogol, a theuluoedd cadarn sy'n gwybod sut i gael mynediad at weithgareddau gwella iechyd a llesiant, ac sy'n gallu gwneud hynny'n hyderus ar yr adeg sydd fwyaf buddiol, ac sy'n atal anghenion rhag dwysáu ac uwchgyfeirio gofal.

grwpiau galw heibio y maent yn eu defnyddio yn ôl yr angen.

Rydym yn credu'n gryf mewn integreiddio yn hytrach nag arwahanu ac yn ceisio integreiddio teuluoedd ar draws dosbarth cymdeithasol, diwylliant a chefnidir. Mae popeth rydym yn ei gynnig yn rhad ac am ddim i bob teulu.

Rydym yn ffurfio perthynas waith agos â gwasanaethau sydd eisoes yn gweithio yn yr ardal. Rydym yn chwilio am gyfleoedd i weithio gyda phartneriaid yn y trydydd sector, y sector cyhoeddus a'r sector preifat i greu, cyflwyno, hwyluso neu hyrwyddo gweithgareddau sy'n cefnogi iechyd a llesiant i blant a'u teuluoedd.

Er bod y tîm cymorth yn perthyn i'r awdurdod lleol, mae eu gwaith yn cefnogi'r tîm iechyd. Mae cymorth 1:1 yn aml yn disodli ymweliad y byddai angen i'r gweithwyr iechyd proffesiynol ei wneud heb y tîm cymorth. Er enghraifft, wrth gefnogi bwydo ar y fron, iechyd meddwl, heriau ariannol, tai a datblygiad plant.

Beth sydd ddim yn gweithio cystal?

Fel tîm amlasiantaethol, mewn byd delfrydol byddem yn cael ein cyd-leoli. Nid yw hyn wedi bod yn bosibl, felly ar hyn o bryd mae'r tîm iechyd wedi'i leoli mewn canolfan feddygol lleol, gyda thîm cymorth yr awdurdod lleol wedi'i leoli mewn adeilad awdurdod lleol. Er bod y tîm cyfan yn gweithio'n dda i sicrhau bod cyfathrebu'n cael ei gynnal, byddai cyd-leoli yn arwain at weithio'n ddi-dor ar draws Cwm Gwendraeth.

Mae integreiddio TG ar draws y ddau sefydliad yn hynod o anodd, gyda chyfarpar TG iechyd ddim yn gweithio mewn adeilad awdurdod lleol, ac i'r gwrthwyneb.

Nid oes gennym unrhyw systemau na rhaglenni y gellir eu defnyddio ar draws y ddau sefydliad a fydd yn aml yn golygu gorfod cofnodi data ddwywaith – unwaith ym mhob system.

Ceir astudiaeth achos yn yr Atodiadau (Atodiad 4).

Blaenoriaethau NYTH

- Wedi'i ddatblygu mewn partneriaeth gydag iechyd, awdurdod lleol a theluoedd.
- Wedi'i ddatblygu mewn ymateb i'r angen: chwilio'n gyson am anghenion iechyd a llesiant ac am ffyrdd effeithiol o roi cymorth i fynd i'r afael â'r angen a nodwyd.
- Dim Drws Anghywir: sicrhau gwaith cydgysylltiedig a chyfathrebu effeithiol rhwng gwasanaethau i gynorthwyo teuluoedd mewn angen.
- Wedi'i gydgyhyrchu gyda'r holl randdeiliaid, gan gynnwys teuluoedd.
- Bod yn greadigol ac yn arloesol: dod o hyd i atebion ac opsiynau cymorth sydd ar gael am ddim ac yn rhwydd i bob teulu, gan dargedu'r rhai sydd fwyaf angen cymorth.
- Ystyried y plentyn / y teulu / y cyd-destun cyfan. Y ffordd orau o gefnogi plentyn yw drwy gefnogi'r teulu.
- Yn Meithrin / yn Grymuso / yn Ddiogel a phobl yn Ymddiried ynddo: darparu cymorth cyfannol sy'n anfeirniadol ac yn effeithiol. Nodi cryfderau mewn teulu a gweithio gyda nhw i gefnogi plant.

Model Gofal Adref o'r Ysbyty



Nod y Model Gofal hwn yw y dylid cynnig gofal a chymorth, lle bo hynny'n bosibl, i helpu pobl i aros yn iach gartref.

Fodd bynnag, gan gydnabod y bydd rhai pobl wastad angen asesiad / triniaeth aciwt mewn ysbyty, mae'n hanfodol i ni greu model gofal cenedlaethol a fydd yn helpu pobl i gael eu rhyddhau o'r ysbyty ac yn eu helpu i wella gartref mor gyflym a diogel â phosibl.

Rhoddir dwy enghraifft fer.

Model Gofal Adref o'r Ysbyty

Caerdydd a'r Fro

Dyraniad
cyllid



£5,897,181

Cwm Taf Morgannwg

Dyraniad
cyllid



£3,521,642

Gwent

Dyraniad
cyllid



£5,792,096

Gogledd Cymru

Dyraniad
cyllid



£3,725,125

Powys

Dyraniad
cyllid



£679,199

Gorllewin Morgannwg

Dyraniad
cyllid



£8,468,958

Gorllewin Cymru

Dyraniad
cyllid



£5,953,352

Nifer yr
unigolion
sy'n cael gafael
ar gymorth



145,322

CIPOLWG AR RANBARTH

Rhanbarth: **Cwm Taf Morgannwg**

Prosiect: **Prosiect Gofal a Thrwsio (Rhaglen addasiadau a chymhorthion yn y cartref)**

Cyflwynir y rhaglen hon gan Gofal a Thrwsio ar draws y rhanbarth ac fe'i darperir mewn cydweithrediad â chlystyrau meddygfeydd teulu a sefydliadau statudol eraill, gan greu tîm amlddisgyblaethol cynhwysfawr i fynd i'r afael ag anghenion tai unigryw aelodau bregus o'r gymuned.

Prif amcan y rhaglen yw atal anafiadau damweiniol a allai arwain at orfod mynd i'r ysbyty neu'r angen am ofal hirdymor.

Drwy fynd ati'n rhagweithiol i nodi'r risgiau posibl a gweithredu addasiadau angenrheidiol, nod y rhaglen yw hyrwyddo iechyd a llesiant cadarnhaol ymhlith y bobl fregus y maent yn eu cefnogi.

Yn ogystal â'r rôl ataliol hon, drwy weithio gyda gwasanaethau Adref o'r Ysbyty, mae Gofal a Thrwsio hefyd yn sicrhau trosglwyddiad di-dor i unigolion sy'n dychwelyd adref ar ôl arhosiad yn yr ysbyty, gan gynnwys y rhai â dementia. Derbynnir atgyfeiriadau am gymorth gan bartneriaid iechyd a gofal cymdeithasol drwy'r gwasanaeth asesu a gosod, gan sicrhau bod y rhai sydd mewn angen yn cael cymorth prydlon ac effeithiol. Drwy ddarparu addasiadau a gwelliannau cyflym i'r amgylchedd cartref, nod y rhaglen yw hwyluso trosglwyddiad llyfn yn ôl i'r cartref.

Beth sy'n wahanol am y prosiect hwn?

Mae'r rhaglen hon sy'n canolbwyntio ar y cleient ac yn cael ei harwain gan broblemau yn dechrau gydag ymweliad â chartref yr unigolyn, lle cynhelir asesiad ochr yn ochr ag asesiad technegol o'r amgylchedd byw. O'r fan honno, crëir pecyn personol o welliannau i'r cartref i gefnogi dewis yr unigolyn i dyfu'n hen mewn lleoliad yn ei gymuned ei hun.

Yn wahanol i ddulliau traddodiadol un ateb addas i bawb, mae'r rhaglen hon wedi'i theilwra i anghenion a dewisiadau penodol pob unigolyn. Mae'n defnyddio cymysgedd o gymorth statudol, gwasanaethau wedi'u trefnu'n breifat, adnoddau wedi'u broceru'n lleol ac atebion costeffeithiol i sicrhau bod dewisiadau gwybodus yn cael eu gwneud bob cam o'r ffordd.

Yn ogystal, mae'r dull cyfannol hwn yn mynd y tu hwnt i welliannau i'r cartref. Mae hefyd yn cynnwys atgyfeiriadau i ddarparwyr eraill yn y sector statudol a'r trydydd sector i sicrhau pecyn cynhwysfawr o atebion i gefnogi annibyniaeth a llesiant yr unigolyn. Mae unigolion yn cael eu grymuso i fyw'n gyfforddus ac yn ddiogel yn eu cartrefi eu hunain, gan gynnwys eu hurddas a'u hymreolaeth cyhyd ag y dymunant. Mae'n ffordd greadigol a thosturiol o fynd i'r afael â heriau heneiddio gyda gras a pharch.

Gweithgareddau allweddol

- 1,878 o unigolion yn defnyddio'r prosiect.
 - 946 o bobl yn defnyddio'r prosiect am y tro cyntaf.
 - 843 o atgyfeiriadau wedi dod i law.
- 1,742 o gysylltiadau (yn cynnwys mwy nag un cysylltiad gan un unigolyn).
 - 1,742 o bobl yn cael help a chymorth cynnar.

Mae'r prosiect yn dangos ei fod yn gwella bywydau pobl yn y ffyrdd canlynol:

- Dywedodd 48 o bobl eu bod yn teimlo'n llai ynysig o ganlyniad i gymorth y prosiect.
 - Dywedodd 288 o bobl eu bod yn cynnal neu'n gwella eu hiechyd a'u llesiant emosiynol.
- Dywedodd 409 o bobl eu bod yn teimlo eu bod wedi dylanwadu ar benderfyniadau sy'n effeithio arnynt.
 - Dywedodd 1,265 o bobl fod eu hannibyniaeth wedi gwella neu aros yr un fath gyda chymorth y prosiect.

CIPOLWG AR RANBARTH

Rhanbarth: **Gorllewin Morgannwg**

Prosiect: **Tŷ Bon-y-Maen (Gwasanaeth Cartref yn Gyntaf)**

Mae Tŷ Bon-y-Maen yn uned breswyl arbenigol 24 gwely sy'n darparu cymorth i unigolion ar draws y rhanbarth ar ôl iddynt gael eu rhyddhau o'r ysbyty neu fel gwasanaeth cam i fyny os yw rhywun yn cael trafferth ymdopi gartref.

Pan fydd unigolyn yn cael ei dderbyn i Dŷ Bon-y-Maen, mae'n cael cyfnod o ailalluogi gan dîm amlddisgyblaethol o Gyngor Abertawe a Bwrdd Iechyd Prifysgol Bae Abertawe.

Mae tîm o nyrsys, therapyddion, gweithwyr cymdeithasol a staff gofal yn gweithio gyda'i gilydd i helpu unigolion i adennill galluoedd coll neu ddysgu ffyrdd newydd o barhau'n annibynnol a chydgyhyrchu cynllun gofal gyda'r unigolyn i gyflawni ei nodau.

Mae'r gwasanaeth yn helpu i wella llyf cleifion drwy'r system, gan gydnabod nad yw gwelyau ysbyty yn ddelfrydol ar gyfer cynllunio gofal hirdymor.

Gweithgareddau allweddol

Rhwng mis Ionawr 2024 a mis Gorffennaf 2024, cafodd 345 o unigolion eu derbyn i Dŷ Bon-y-Maen. O'r 345 hynny, dychwelodd 175 i'w cartrefi yn annibynnol ar ofal, gyda 45 ohonynt angen pecyn gofal ailalluogi cymunedol bach yn eu preswylfan arferol.

Mae'r prosiect yn dangos ei fod yn gwella bywydau pobl yn y ffyrdd canlynol:

Mae'r gwasanaeth yn helpu unigolion sydd angen gofal byrdymor i adennill y sgiliau a'r hyder sydd eu hangen arnynt i ddychwelyd adref a byw mor annibynnol â phosibl.

Nodweddion allweddol Tŷ Bon-y-Maen yw:

- 29 gwely asesu ailalluogi.
- Amgylchedd cartrefol ar gyfer hyd at 6 wythnos o ofal ailalluogi.
- Mae gan unigolion reolaeth dros eu bywydau bob dydd ac fe'u hanogir i bennu eu canlyniadau eu hunain gyda chymorth staff.
- Mae gweithwyr gofal yn hyrwyddo annibyniaeth drwy gynlluniau ac asesiadau risg personol.

Mae hyn yn golygu bod 63% o'r unigolion a gafodd eu derbyn i Dŷ Bon-y-Maen rhwng mis Ionawr 2024 a mis Gorffennaf 2024 wedi cael cymorth i osgoi gofal hirdymor.

Ers 2019, mae wedi dod yn rhan hanfodol o'r system iechyd a gofal cymdeithasol yng Ngorllewin Morgannwg, gan feithrin perthynas gref rhwng y timau iechyd a gofal cymdeithasol a darparu gwasanaeth blaengar i bobl Gorllewin Morgannwg.

Model Gofal Atebion Seiliedig ar Lety



Mae'r model gofal hwn yn canolbwyntio ar ddatblygu llety a all gefnogi pobl i fyw'n annibynnol a diwallu eu hanghenion gofal a chymorth mewn amgylchedd domestig neu breswyl.

Mae'n cynnig dewis o le i bobl, o fyw â chymorth i ddarpariaeth gofal ychwanegol.

Model Gofal Atebion Seiliedig ar Lety



CIPOLWG AR RANBARTH

Rhanbarth: **Gogledd Cymru**

Prosiect: **Llety Anabledd Dysgu Rhanbarthol**

Nod y prosiect hwn yw datblygu darpariaeth iechyd a gofal cymdeithasol arbenigol sydd â'r nod penodol o gefnogi pobl ag anabledd dysgu a / neu awtistiaeth.

Bydd datblygu darpariaeth arbenigol yn gwella ac yn cryfhau gwaith partneriaeth gyda gwasanaethau tai, gwasanaethau anabledd dysgu cymunedol ac awdurdodau lleol.

Mae hefyd yn cynnwys cynllunio anghenion llety ar draws y 6 Awdurdod Lleol drwy nodi unigolion a fydd angen llety, a theilwra darpariaeth cymorth yn unol â hynny. Mae hefyd yn ceisio datblygu sgiliau'r gweithlu i hwyluso cymorth i bobl ag anghenion mwy cymhleth.

Bydd yn cwmpasu ac yn mynd i'r afael ag anghenion gofal pobl ag anableddau dysgu ar draws y rhanbarth, gan alluogi gostyngiad mewn derbyniadau i'r ysbyty a gwell cymorth cam i lawr i bobl ag anghenion cymhleth.

Mae'r prosiect yn canolbwyntio ar ail-greu cyfleuster presennol yn ardal y Gorllewin i gefnogi gwella darpariaeth gymunedol a darparu llety ac amgylchedd sy'n ddiogel ac yn addas i'r diben.

Bydd cymorth parhaus hefyd i ddarparu gwiriadau iechyd a sgrinio iechyd i bobl ag Anableddau Dysgu drwy ddarparu swydd weinyddol i gefnogi cydlynu nyrsys cyswllt iechyd ledled yr ardal.

Mae partneriaid cyflenwi yn gweithio gyda'i gilydd yn y ffyrdd canlynol:

- Partneriaid cyflenwi yn y prosiect hwn yw Bwrdd Iechyd Prifysgol Betsi Cadwaladr, 6 ardal Awdurdodau Lleol y Gogledd, aelodau o'r teulu, cydweithwyr trydydd sector a darparwyr gofal.
- Drwy fenter beilot i newid prosesau presennol lle mae Ynys Môn a'r Bwrdd Iechyd yn comisiynu ac yn cyd-ariannu gwasanaethau i oedolion ag anableddau dysgu, bydd cyllideb gyfunol a phrosesau adolygu a gwneud penderfyniadau diwygiedig a chyfraniadau ariannol yn cyd-fynd â'r nod o sefydlu system fwy effeithlon a hyblyg sy'n galluogi pobl ag anableddau dysgu i gyflawni canlyniadau da.
- Mewn cydweithrediad â'r rôl hyrwyddwr gwirio iechyd yn y trydydd sector, mae'r prosiect yn gweithio gyda Cyswllt Conwy i gynhyrchu adnoddau hawdd eu deall sy'n esbonio prosesau mewn perthynas â chyflyrau a thriniaethau iechyd amrywiol, Gofalwch am eich Iechyd Gogledd Cymru. Mae'r gwaith hefyd yn cynnwys crynhoi a chydgyhyrchu deunyddiau dwyieithog eraill sydd â'r nod o hybu iechyd i bobl ag Anableddau Dysgu a chyhoeddi dolenni a negeseuon ar y cyfryngau cymdeithasol i godi ymwybyddiaeth a hyrwyddo trafodaeth.

Llwyddiannau a chynnydd

- Mae'r Bwrdd Iechyd yn cynllunio ar gyfer yr adnoddau cam i fyny, cam i lawr i ddechrau cefnogi unigolion o fewn misoedd. Y gobaith yw y bydd unigolion sydd wedi'u lleoli y tu allan i'r ardal yn gallu symud yn agosach at eu cartref o fewn y flwyddyn nesaf.
- Mae'r bwrdd iechyd bellach yn ystyried staffio eu hadnoddau symud ymlaen craidd a chlwstwr eu hunain. Mae hwn yn ddatblygiad gwasanaeth sylweddol a fydd yn sicrhau bod adnoddau ychwanegol ar gael yn ardal y Bwrdd Iechyd, lle gall unigolion ag anghenion cymhleth gael eu cefnogi gan staff iechyd medrus. Bydd hyn yn atal unigolion rhag gorfod symud o'r ardal yn y dyfodol.
- Mae gennym dros 100 o bobl yn y Gogledd sy'n cwblhau cymwysterau Cymorth Ymddygiad Cadarnhaol ac mae'r awydd am y dull gweithredu yn golygu y bu'n rhaid adleoli cyfarfod cymuned ymarfer cymorth ymddygiad cadarnhaol yn ddiweddar i ateb y galw gan bob partner.

Gweithgareddau allweddol

- Cymerodd 682 o unigolion ran mewn o leiaf un o'r 56 o sesiynau hyfforddi a ddarparwyd yn ystod 2023/24.
- Roedd 89 o bobl yn fodlon â'r wybodaeth a ddarparwyd.
- Nododd 228 o bobl brofiad da gyda'r cymorth a gawsant.
- Cwblhaodd 227 o bobl hyfforddiant wedi'i dargedu.

Mae'r prosiect yn dangos ei fod yn gwella bywydau pobl yn y ffyrdd canlynol:

- Roedd 43 o bobl yn teimlo bod eu hiechyd a'u llesiant emosiynol naill ai wedi'u cynnal neu eu gwella o ganlyniad i'r prosiectau, sef 100% o'r rhai a roddodd adborth ar y mesur hwn.
- Roedd 133 o bobl yn teimlo eu bod wedi cyflawni eu canlyniadau personol dymunol drwy'r prosiect: sef 100% o'r rhai a roddodd adborth ar y mesur hwn.

Tystiolaeth ansoddol

Ceir astudiaeth achos gynhwysfawr ar gyfer y prosiect yn yr Atodiadau (Atodiad 5).

Casgliad a'r Camau Nesaf

Mae alinio'r Gronfa Tai â Gofal, y Gronfa Gyfalaf Integreiddio ac Ailgydbwysu a'r Gronfa Integreiddio Rhanbarthol wedi gwneud y defnydd gorau o'r cyllid gan Lywodraeth Cymru ac wedi creu synergedd ar draws prosiectau refeniw a chyfalaf, ac mae'n cyfrannu'n weithredol at ein huchelgais i greu System Gofal Cymunedol Integredig i Gymru.

Bydd y blaenoriaethau ar gyfer 2024-25 yn sicrhau mwy o aliniad, eglurder a mwy o gyfleoedd dysgu o bob rhan o'r tair cronfa ariannu, a byddant yn canolbwyntio ar y canlynol:

- 1 Hyrwyddo aliniad pellach ar draws y tair rhaglen gyllid i sicrhau synergedd ar draws ffrydiau cyllid refeniw a chyfalaf.
- 2 Hyrwyddo arferion gorau a phrosiectau llwyddiannus gyda Byrddau Partneriaeth Rhanbarthol a chyflwyno prosiectau llwyddiannus i ardaloedd Byrddau Partneriaeth Rhanbarthol eraill.
- 3 Gwella lefel y data ansoddol a gyflwynir a dwyn ynghyd y 'stori newid' drwy gyfrwng gwaith ymgysylltu sy'n canolbwyntio ar unigolion dros oes y prosiect.
- 4 Gwella'r broses o gipio data 20 mesur perfformiad meintiol i ganiatáu ar gyfer dealltwriaeth fwy cyson o'r effaith ar unigolion a'r system gyfan.
- 5 Rhannu arferion gorau a dysgu drwy Gymunedau Ymarfer i ddatblygu manylebau cenedlaethol ymhellach ar gyfer ein modelau gofal a rhai o'r cydrannau allweddol.
- 6 Arddangos enghreifftiau da o ddarparu gwasanaethau integredig sy'n elwa ar adnoddau ar draws y tair cronfa mewn cynhadledd arddangos genedlaethol.
- 7 Parhau i ddatblygu'r Cynlluniau Cyfalaf Strategol rhanbarthol i helpu i gynllunio a chyflawni buddsoddiad cyfalaf integredig

Atodiadau

Atodiad 1:

Gofal Cymunedol – Model Gofal Atal a Chydgysylltu Cymunedol 60

Atodiad 2:

Cynorthwyo Teuluoedd i Aros Gyda'i Gilydd yn Ddiogel a Chymorth Therapiwtig i Blant sydd â Phrofiad o Fod Mewn Gofal 62

Atodiad 3:

Model Gofal Adref o'r Ysbyty 64

Atodiad 4:

Tîm Integreiddio'r Blynyddoedd Cynnar 66

Atodiad 5:

Model Gofal Atebion Seiliedig ar Lety 67

Atodiad 1

Gofal Cymunedol – Model Gofal Atal a Chydgysylltu Cymunedol

ASTUDIAETH ACHOS

Rhanbarth: **Caerdydd a'r Fro**

Prosiect: **Dementia: atal a chymunedau tosturiol**

Y Tîm Profiad Cleifion a'r Tîm Dysgu a Datblygu Dementia: safbwynt aelod o staff

- **Gwybodaeth:** cynhaliwyd peilot o 'ymgyrch John' ar draws ystod o wardiau ysbyty gwahanol, yn cynnwys ymweliadau wyneb yn wyneb â rheolwyr wardiau a deunydd hyrwyddo sy'n canolbwyntio ar ddementia i annog eu hymgysylltiad. Datblygwyd pecyn hyfforddi ar gyfer staff wardiau, yn amlinellu egwyddorion a nodau'r ymgyrch.
- Ymgysylltwyd yn llwyddiannus â ward feddygaeth integredig â'r ymgyrch a darparwyd hyfforddiant priodol i'w staff. O ganlyniad i gydweithio a chyfuno adnoddau tîm, mae staff y prosiect wedi gallu rhannu dysgu a phrofiad o ran cynllunio a chyflwyno mentrau newydd.
- **Gwersi a ddysgwyd a chanlyniadau:** roedd y cymorth a ddarparwyd gan y prosiect wrth weithredu'r ymgyrch yn ddefnyddiol wrth annog staff y ward i gofleidio'r newid diwylliant angenrheidiol, a rhoddodd hefyd gyfle gwerthfawr iddynt fyfyrto ar eu hymarfer. Roedd y dull partneriaeth hwn o gydgysylltu gwaith prosiect yn fuddiol o ran hwyluso'r broses o rannu cyfrifoldeb a phrosesau dysgu parhaus yn briodol. Mae gwaith hefyd wedi dechrau ar ddatblygu rôl wirfoddoli i gefnogi'r broses asesu ward ar gyfer Ymgyrch John a'r agenda dementia ehangach.

Dementia – Gwasanaeth cymorth ysbyty: Cefnogi preswlydd cartref gofal

- **Gwybodaeth:**

Mae astudiaeth achos yn canolbwyntio ar unigolyn a oedd wedi bod yn breswlydd cartref gofal am 6 mis ac a oedd wedi bod yn profi cynnydd yn ei chyfnodau o drallod yn ddiweddar. Roedd y cartref gofal wedi gofyn am fewnbwn gan y gwasanaeth ar ôl cysylltu â'r tîm iechyd meddwl am gymorth yn y lle cyntaf.

- Yn dilyn arsylwi gofalus, nodwyd er bod y preswlydd yn mwynhau archwilio ei hamgylchedd ffisegol yn y cartref gofal, roedd hi'n aml yn cael ei chythryblu ac yn gofidio wrth weld ei hadlewyrchiad mewn ffenestri a drychau. Roedd staff yn deall bod galluogi'r unigolyn dan sylw i barhau i archwilio ei hamgylchedd yn bwysig i'w llesiant ac yn rhan sylweddol o'r hyn oedd yn bwysig iddi. Dyfeisiwyd cynllun gweithredu i alluogi'r person i barhau i archwilio, drwy addasu'r amgylchedd i orchuddio'r arwynebau adlewyrchol a oedd wedi bod yn achosi problemau. Hefyd, ystyriodd y tîm staff a ellid dyfeisio rhai gweithgareddau ychwanegol, er mwyn helpu i lenwi amser a defnyddio egni'r unigolyn.

- **Gwersi a ddysgwyd a chanlyniadau:**

Llwyddodd y preswlydd i barhau i archwilio ei hamgylchedd, gyda chyfnodau trallod wedi'u lleihau'n sylweddol. Roedd cymryd rhan yn y gwaith trafod arsylwadol a myfyriol yn werthfawr i staff, gan ganiatáu iddynt gael gwell dirnadaeth o safbwyntiau, profiadau a theimladau'r preswlydd ei hun, gan eu galluogi i ymateb yn fwy effeithiol i'w hanghenion unigol a darparu cymorth priodol. Gellir defnyddio'r llwyddiant hwn bellach fel sail ar gyfer cefnogi preswylwyr cartrefi gofal eraill sy'n byw gyda dementia ac yn profi anawsterau tebyg. Bydd natur fyfyrion y broses yn yr astudiaeth achos hon hefyd yn helpu staff i wella ansawdd eu gofal sy'n canolbwyntio ar yr unigolyn yn y tymor byr a'r tymor hwy.

Atodiad 2

Model Gofal Cynorthwyo Teuluoedd i Aros Gyda'i Gilydd yn Ddiogel a Chymorth Therapiwtig i Blant â Phrofiad o Fod Mewn Gofal

ASTUDIAETH ACHOS

Rhanbarth: **Powys**

Prosiect: **Plant ar Ffiniau Gofal**

Mae'r astudiaeth achos hon yn sôn am brofiad un plentyn sy'n derbyn cymorth.

Ar ôl derbyn gofal ers pan oedd yn 4 oed a threulio llawer o'i fywyd cynnar mewn gofal maeth, dychwelwyd y plentyn at ei riant biolegol yn 11 oed, ar ôl i'r rhiant wneud newidiadau sylweddol i'w ffordd o fyw er mwyn galluogi hyn. Roedd pryderon sylweddol ynghylch y newid i'r ddwy ochr, gyda phlentyn agored i niwed yn wynebu risg o ddioddef camfanteisio, tueddiad tuag at ymddygiad dig a heriau eraill gan gynnwys gwrthod mynd i'r ysgol, ac ansicrwydd ynghylch gallu'r rhiant i gadw'r plentyn yn ddiogel. Cafodd ei atgyfeirio i'r gwasanaeth gan weithiwr cymdeithasol i gefnogi'r pontio hwn yn ôl i ofal y rhiant.

Datblygwyd cynllun ymyrraeth seiliedig ar gryfderau i gefnogi'r rhiant i ddatblygu ei sgiliau a'i hyder yn ei alluoedd magu plant.

Gweithiodd y gwasanaeth yn uniongyrchol gyda'r rhiant, gan ddarparu cymorth, arweiniad a gwybodaeth am strategaethau a dulliau rhianta effeithiol, gan annog dull sy'n canolbwyntio ar atebion i'w rymuso a'i baratoi ar gyfer rheoli ymddygiadau a sefyllfaoedd heriol a allai arwain at argyfwng

Datblygodd y gwasanaeth hefyd gynllun ymyrraeth i gefnogi'r plentyn a hyrwyddo sefydlogrwydd ei ofal. Y ffactor allweddol yn hyn oedd sefydlu ac adeiladu perthynas o ymddiriedaeth gyda'r plentyn, a oedd yn galluogi'r ymyrraeth i symud ymlaen ac i fod yn ystyrlon ac yn effeithiol.

Adroddwyd am nifer o ganlyniadau cadarnhaol sy'n canolbwyntio ar yr unigolyn gan ddefnyddwyr gwasanaethau. Roedd y rhain yn cynnwys:

- Nid yw'r plentyn yn ymddwyn yn wrthgymdeithasol mwyach ac mae wedi dychwelyd i addysg gyda chyfraddau presenoldeb da a gwell gallu i reoli ei emosiynau.
 - Y rhiant yn defnyddio strategaethau rhianta effeithiol ac yn teimlo'n hyderus yn ei allu i gadw'r plentyn yn ddiogel.
 - Mae'r plentyn a'i sibling bellach yn hapus ac wedi setlo gartref gyda'u rhiant ac yn ddiogel yn ei ofal.
 - Roedd y rhiant wedi ymrwymo i'r cymorth a gynigiwyd iddo gan y Tîm Ymyrraeth ac Atal, gydag ymgysylltiad da â'r gweithiwr ymyrraeth.
- Bu'r plentyn yn ymgysylltu'n dda â'i weithiwr ymyrraeth ac mae wedi gweithio'n galed i newid ei ymddygiad a gwneud dewisiadau gwell, ac mae pawb yn falch iawn ei fod bellach yn ôl yn yr ysgol ac yn gwneud yn dda iawn.
 - Gyda chanlyniadau cadarnhaol o'r fath yn cael eu cyflawni, y camau nesaf yw i'r Awdurdod Lleol geisio dirymu'r gorchymyn gofal ar gyfer y plentyn hwn.

Atodiad 3

Model Gofal Adref o'r Ysbyty

ASTUDIAETH ACHOS

Rhanbarth: **Cwm Taf Morgannwg**

Prosiect: **Gofal a Thrwsio**

Cafodd un defnyddiwr gwasanaethau a oedd newydd gael diagnosis o ddementia (ac sydd o dan oedran Pensiwn y Wladwriaeth) a'i gŵr eu hatgyfeirio i Gofal a Thrwsio gan y Therapyddion Galwedigaethol Iechyd Meddwl Pobl Hŷn, a chafwyd cydweithio i sicrhau bod gwasanaeth symlach ac effeithlon yn cael ei ddarparu.

Roedd y defnyddiwr gwasanaethau wedi dweud ei bod yn ei chael hi'n anodd dod i delerau â cholli ei hannibyniaeth a'r diagnosis o Ddementia mor ifanc.

Er ei bod yn mwynhau cymdeithasu a choginio cynt, mae cynnydd ei chyflwr wedi golygu nad oes modd iddi wneud y rhain mwyach. Roedd hi wedi dweud ei bod wedi profi hwyliau isel ac iechyd meddwl gwaeth o ganlyniad, ac roedd hi hefyd wedi dod yn fwyfwy dibynnol ar ei gŵr.

Darparodd y gwasanaeth gymorth mewn sawl ffordd:

- Grant ar gyfer Alexa Show.
- Atgyfeiriad i BAVO (Cyngor Gwirfoddol Sirol lleol) ar gyfer gweithgareddau grŵp yn ei hardal leol.
- Atgyfeiriad i'r Gymdeithas Alzheimer.
- Cymorth i gwblhau cais am Daliad Annibyniaeth Personol (PIP).
- Grant ar gyfer Cloc Cyfeiriadedd.

Adroddwyd am nifer o ganlyniadau cadarnhaol iawn yn dilyn cymorth gan y gwasanaeth.

Roedd y rhain yn cynnwys:

- Defnyddio Alexa Show i helpu gyda choginio (gellir gofyn iddo osod amseroedd a darllen ryseitiau) a galluogi'r fenyw i gadw mewn cysylltiad â ffrindiau a theulu.
- Mae BAVO wedi trefnu gweithgareddau gyda phobl o oedran tebyg mewn amgylchiadau tebyg i helpu i leihau unigedd y fenyw.
- Mae'r Gymdeithas Alzheimer wedi darparu cymorth emosiynol a chynghor ac arweiniad.
- Roedd cais PIP yn llwyddiannus, gyda chyfradd uwch yn cael ei dyfarnu.
- Darparu cloc cyfeiriadedd i helpu i gadw golwg ar amser, dyddiau, misoedd a blynyddoedd. Cafodd Gofal a Thrwsio ei ddisgrifio gan y cleient fel y "pedwerydd gwasanaeth brys".

Mae profiad y defnyddiwr gwasanaethau yn yr ail astudiaeth achos yn disgrifio menyw gyda dementia a symudedd cyfyngedig, sy'n byw ar ei phen ei hun (gyda chymorth bob dydd gan berthynas) ac sydd angen defnyddio cadair olwyn y tu allan i'r cartref.

Cafodd ei hatgyfeirio i Gofal a Thrwsio gan ei llysferech i gael asesiad ar gyfer addasiad i'r grisiau yn ei gardd.

Nodwyd mwy o angen yn ystod yr asesiad cychwynnol a gynhaliwyd gan weithiwr achosion. Roedd y rhain yn cynnwys:

- Yr angen am atgyweiriadau brys angenrheidiol i'r system wresogi.
- Sylweddoli ei bod yn derbyn incwm budd-daliadau anghywir.
- Yr angen am atgyfeiriad i therapydd galwedigaethol cymunedol ar gyfer materion mynediad i flaen yr eiddo a drws ffrynt newydd.

- Yr angen i roi gwybod i'w meddyg teulu am gynnydd yn nifer y cwympiadau.

Mae llysferech y fenyw yn profi straen oherwydd ei chyfrifoldebau gofalu, ac mae hi ar restr aros am becyn gofal gyda'r gwasanaethau cymdeithasol.

Darparodd y gwasanaeth gymorth mewn sawl ffordd:

- Atgyfeiriad i'r Ganolfan Gofalwyr.
- Atgyfeiriad i'r Gymdeithas Alzheimer.
- Cymorth i gael yr incwm cywir (DLA uwch).
- Cymorth i gwblhau cais i Nyth i wella ei system wresogi.
- Atgyfeiriad i'r therapyddion galwedigaethol cymunedol.

- Grant Cartref yn Gyntaf ar gyfer addasiadau i risiau yn yr ardd gefn.
- Grant ar gyfer drws ffrynt newydd.
- Cofrestru gyda rhestr flaenoriaeth y Grid Cenedlaethol.
- Llythyr at feddyg teulu ynghylch y risg o gwympto.

Adroddwyd am nifer o ganlyniadau cadarnhaol iawn yn dilyn cymorth gan y gwasanaeth. Roedd y rhain yn cynnwys:

- Darparodd y Ganolfan Gofalwyr gymorth i atal straen ar y gofalwr di-dâl a thaleb ar gyfer oergell a microdon newydd.
- Rhoddodd y Gymdeithas Alzheimer gyngor ac arweiniad am ddementia ac am weithgareddau y gellir eu gwneud yn ddiogel gartref.
- Cafodd £6000 o Daliadau Annibyniaeth Personol eu hôl-ddyddio.

- Galwad frys gan Nyth i ddarparu boeler newydd a 5 rheiddiadur newydd.
- Asesiad gan therapyddion galwedigaethol cymunedol ar gyfer problemau mynediad.
- Cwblhawyd addasiadau i'r grisiau yn yr ardd gefn.
- Gosodwyd drws ffrynt newydd.
- Cofrestrwyd gyda rhestr flaenoriaeth y Grid Cenedlaethol.

Atodiad 4

Tîm Integreiddio'r Blynyddoedd Cynnar

ASTUDIAETH ACHOS

Rhanbarth: **Gorllewin Cymru**

Prosiect: **Tîm Integreiddio'r Blynyddoedd Cynnar**

- Teulu dau riant. 5 o blant rhwng 3 mis a 15 oed.
- Plentyn ieuengaf – Syndrom Down annisgwyl.
- Hanes hir o broblemau iechyd meddwl gyda'r ddau riant.
- Hanes hir o ymgysylltiad gwael â gwasanaethau cymorth.

Cafodd y fam ei hatgyfeirio gan y Fydwraig am gymorth gan Weithiwr Cymorth Paratoi i Fod yn Rhiant y Tîm Integreiddio'r Blynyddoedd Cynnar oherwydd bod ganddi rywfaint o bryder bod y fam yn gwrthod derbyn diagnosis Syndrom Down ar gyfer ei babi newydd, ac roedd hi'n meddwl bod y diagnosis yn amharu ar fondio. Doedd hi ddim eisiau mynd allan gyda'r babi o gwbl.

Pan wnaeth y Gweithiwr Cymorth gysylltu â hi am y tro cyntaf, dywedodd y fam wrthi nad oedd hi eisiau cymorth. Cafodd ei sicrhau nad oedd rhaid iddi dderbyn cymorth, ond gofynnodd y Gweithiwr Cymorth a oedd hi'n iawn i roi rhywfaint o wybodaeth ysgrifenedig iddi. Cytunodd y fam i hyn. Pan roddwyd yr wybodaeth iddi, roedd hi'n awyddus i siarad a gwahoddodd y Gweithiwr Cymorth i'w cartref lle dywedodd nad oedd hi'n hoffi gweithwyr proffesiynol gan ei bod yn teimlo ei bod yn cael ei barnu a'i bod wedi cael sawl profiad gwael dros y blynyddoedd. Dywedodd ei bod wedi teimlo ei bod wedi cael ei gadael i lawr a bod rhaid iddi ailadrodd ei stori drwy'r amser, ond bod neb yn helpu mewn gwirionedd.

Cyfaddefodd ei bod yn cael trafferth gyda'r babi newydd, er ei bod yn fam brofiadol, gan fod popeth yn wahanol y tro hwn. Mynegodd bryder am ddatblygiad y babi yn y dyfodol a dywedodd nad oedd hi'n gwybod sut i'w drin. Dywedodd hefyd ei bod yn bryderus am sut y byddai'n cael ei dderbyn yn gyhoeddus.

Roedd gan y fam hanes hir o ddiffyg ymgysylltiad â gwasanaethau a oedd wedi'u darparu iddi dros y blynyddoedd ond, ar ôl ymweliad dwy awr heb ei gynllunio i ddechrau, gofynnodd am ail ymweliad. Trafodwyd natur y cymorth roedd arni ei eisiau a chafodd ei deilwra i anghenion unigol y teulu. Mae'r fam wedi canolbwyntio ar berthynas gariadus ac ysgogol ac eisiau dysgu darllen ciwiau'r babi newydd. Mae hi wedi cymryd rhan ym mhob ymweliad cartref a gynlluniwyd ac mae wedi dechrau dod i weithgareddau a digwyddiadau grŵp. Roedd y teulu hyd yn oed wedi mynychu taith fel rhan o'n Haf o Chwarae. Mae hi wedi cael ei hatgyfeirio i'r tîm anabledl i helpu i gefnogi ymgysylltiad â gwasanaethau iechyd ac addysg yn y dyfodol, ond rydym hefyd yn parhau i gefnogi. Yng ngeiriau'r fam:

Rydych chi wedi fy helpu i ddeall pwysigrwydd siarad â fy mabi a bondio. Dydych chi ddim wedi bod yn feirniadol, ac rydych chi wedi bod yn gymwynasgar ac yn gyfeillgar. Rydych chi wedi helpu fy ngorbryder, ac rwy'n teimlo'n fwy hyderus a gobeithiol am y dyfodol, Diolch.

Atodiad 5

Model Gofal Atebion Seiliedig ar Lety

ASTUDIAETH ACHOS

Rhanbarth: **Gogledd Cymru**Prosiect: **Llety Anabledd Dysgu Rhanbarthol**

Mae'r astudiaeth achos hon yn rhannu profiad unigolyn a gafodd gymorth gan staff sy'n fedrus mewn Cymorth Ymddygiad Cadarnhaol.

Mae gan C, sy'n 22 oed, anabledd dysgu ac mae wedi cael diagnosis o anhwylder gorbryder cyffredinol, i'r graddau ei fod yn gallu dioddef gorbryder eithafol drwy gydol y dydd, a bydd yn aml yn cyfathrebu hyn drwy ymddygiadau sy'n peri pryder. Adroddodd hanes o ymgysylltiad cyfyngedig â gweithgareddau tra yn yr ysgol, gan arwain at deimladau o unigedd.

Nododd y prosiect wasanaeth newydd y gallai C ei fynychu yn ystod y dydd 5 gwaith yr wythnos a chododd cyfle unigryw mewn eiddo bach am gyfnod dros dro. Gweithiodd staff gydag C i gydgyhyrchu cynllun pontio a, gyda chyfranogiad gan deulu, addysg, iechyd a darparwyr cymorth presennol, ysgrifennodd gynllun personol cyfannol. Paratowyd yr eiddo i ddarparu ar gyfer holl ddewisiadau ac anghenion C. Cynlluniwyd cyfarfodydd rheolaidd gyda phawb yn cyfrannu atynt. Roedd hwn yn gyfnod pryderus ond cyffrous i bawb.

Cynhaliwyd asesiad swyddogaethol, er mwyn deall yr hyn roedd C yn ei gyfathrebu drwy ymddygiadau a oedd yn peri pryder.

Nododd staff pa brif strategaethau atal oedd angen eu gweithredu, deall sbardunau araf a chyflym, beth oedd yn atgyfnerthu'r ymddygiad a pha strategaethau a oedd yn gweithio a pha rai nad oeddent yn gweithio. Roedd y gwasanaeth yn gallu adeiladu perthynas o ymddiriedaeth drwy roi llais, dewis a rheolaeth i C o sut beth oedd ei diwrnod. Drwy sgwrsio, nododd staff weithgareddau yr hoffai C eu gwneud ac ystyriwyd sut i adeiladu ar weithgareddau nad oedd C wedi'u profi eto.

Yn y sefyllfa hon, defnyddiwyd Cymorth Ymddygiad Cadarnhaol gydag C yn ystod ei chyfnod pontio o'r ysgol i fywyd oedolyn. Defnyddiwyd y dull gweithredu fel sail i'w chymorth, gan sicrhau bod ei hanghenion yn cael eu cyfleu'n llawn ganddi, ac yn cael eu deall a'u bodloni gan staff ac yn cael eu parchu gan bawb o'i chwmpas. Roedd llwyddiant y dull gweithredu yn golygu bod staff allweddol o fewn yr Awdurdod Lleol wedi ymrwymo i ledaenu ac ymgorffori'r dull gweithredu mewn gwasanaethau yn y dyfodol gydag unigolion eraill.

Yn y Gogledd, mae hyn wedi arwain at ymgorffori'r dull gweithredu mewn gwasanaethau sydd i fod i gael eu darparu dros y misoedd a'r blynyddoedd nesaf. Bydd staff yn y cartref plant newydd i gyd yn ymgymryd â chysiau hyfforddi ac ymarferwyr a ariennir gan NWT drwy'r British Institute of Learning Disabilities.

Bydd hyn yn galluogi dulliau cyson sy'n canolbwyntio ar yr unigolyn i gael eu rhoi ar waith ar draws gwasanaeth cyfan sydd newydd ei ddatblygu, sy'n golygu bod yr holl staff ar bob lefel o'r sefydliad yn ymwybodol o'r angen am gyfathrebu effeithiol a dealltwriaeth o'r unigolyn. Yn ei dro, mae hyn yn lleihau'r angen i ymddygiadau gael eu defnyddio fel ffordd o gyfathrebu anghysur ac anhapusrwydd.

Cyflawnodd y defnydd o Gymorth Ymddygiad Cadarnhaol gyda'r unigolyn hwn ostyngiad mewn ymddygiadau a oedd yn achosi pryder i aelodau'r teulu a staff. Cynyddodd ei gallu i gyfathrebu trallod a gofid a chael dewis a rheolaeth dros ei bywyd mewn ffordd a olygai ei bod yn gallu cyfathrebu ei hanghenion pan allai wneud hynny a hefyd i bobl allu rhagweld ei hanghenion pan nad oedd yn gallu mynegi dewis a rheolaeth.

Mae'r unigolyn sy'n rhan o'r astudiaeth achos hon yn parhau i gael ei chefnogi gan staff sydd â chymwysterau a phrofiad wrth ddarparu cymorth ymddygiad cadarnhaol.

Mae hi'n gynyddol annibynnol ac nid yw hi angen rhai o'r dulliau cyfyngol a ddefnyddiwyd pan oedd hi'n blentyn, yn yr ysgol ac ati mwyach. Er enghraifft, nid oes angen harnais arni mwyach i'w hatal rhag rhedeg i ffwrdd o staff mewn mannau cyhoeddus.

Mae hyn, ynnddo'i hun, yn gwneud i C deimlo mwy o reolaeth pan fydd hi allan gyda'r staff. Mae'r defnydd o Gymorth Ymddygiad Cadarnhaol yn golygu ei bod yn rheoli ei gweithgareddau ei hun i'r graddau nad yw'n teimlo'r angen i fynegi anhapusrwydd drwy geisio "rhedeg i ffwrdd" oddi wrth staff.

Soniodd C am lawer o ganlyniadau cadarnhaol ar ôl derbyn cymorth gan y gwasanaeth, gan adrodd am well hyder a gwell ansawdd bywyd. Bu gostyngiad sylweddol hefyd mewn ymddygiadau sy'n peri pryder. Erbyn hyn, mae C yn cymryd rhan mewn ystod eang o weithgareddau.