



Llywodraeth Cymru
Welsh Government

Cynllun Morol Cenedlaethol Cymru: Hysbysiad Cynllunio Morol – Cyflwyno Ardaloedd Adnoddau Strategol a Rhoi'r Polisi Diogelu ar Waith ar Gyfer Ynni Ffrwd Lanw

Ionawr 2025

Cynnwys

Cyflwyniad	3
Defnyddio'r Hysbysiad Cynllunio Morol hwn wrth wneud penderfyniadau	3
Ardaloedd Adnoddau Strategol	3
Y sector ynni ffrwd lanw	5
Yr Ardaloedd Adnoddau Strategol ar gyfer ynni ffrwd lanw	5
Nodi'r Ardaloedd Adnoddau Strategol ar gyfer ynni ffrwd lanw	10
Cyfngiadau meddal a fframwaith polisi Cynllun Morol Cenedlaethol Cymru	12
Diwygio'r Hysbysiad Cynllunio Morol hwn a'i dynnu'n ôl	13
Ffigur	
Ffigur 1: Mae'r WNMP yn nodi cyfres amrywiol o bolisiâu i sicrhau bod adnoddau naturiol yn cael eu rheoli'n gynaliadwy er budd cenedlaethau'r presennol a'r dyfodol, fel bod ein moroedd a'n hecosystemau morol yn iach ac yn wydn, gan gefnogi economi ffyniannus a chynaliadwy	11

Cyflwyniad

1. Mae Gweinidogion Cymru, fel yr awdurdod cynllunio morol ar gyfer ardal forol glannau ac alltraeth Cymru, wedi penderfynu, o ddyddiad cyhoeddi'r Hysbysiad Cynllunio Morol (MPN) hwn, i gyflwyno Ardaloedd Adnoddau Strategol (SRAs) sydd, mewn perthynas â'r SRAs hynny, yn gweithredu polisi diogelu Cynllun Morol Cenedlaethol Cymru (WNMP) SAF_02 ar gyfer ynni ffrwd lanw.

Defnyddio'r Hysbysiad Cynllunio Morol hwn wrth wneud penderfyniadau

2. Mae'r MPN, o ddyddiad ei gyhoeddi, yn ystyriaeth berthnasol mewn penderfyniadau a wneir gan awdurdodau cyhoeddus o dan adran 58 o Ddeddf y Môr a Mynediad i'r Arfordir (2009) (MCAA). Rhaid ystyried gweithrediad polisi diogelu SAF_02 o fewn ffiniau'r SRAs sydd wedi'u mapio, o'r dyddiad hwn, ym mhob penderfyniad gan awdurdodau cyhoeddus sy'n gwneud penderfyniadau a allai effeithio ar ardal y cynllun morol¹.
3. Mae'r mapiau sy'n disgrifio'r SRAs ar gyfer ynni ffrwd lanw yn cael eu cyflwyno yn yr MPN hwn. Mae pob map wedi'i gyhoeddi ar **Borthol Cynllunio Morol Cymru** hefyd.
4. Dylid darllen yr MPN hwn ar y cyd â'r WNMP a'r **Canllawiau Gweithredu: Cynllun Morol Cenedlaethol Cymru**.

Ardaloedd Adnoddau Strategol

5. Mae paragraffau 46-61 o'r WNMP yn gwneud darpariaeth, drwy gyhoeddi MPNs, ar gyfer SRAs sy'n gweithredu ac yn canolbwyntio polisi diogelu SAF_02 WNMP.
6. Mae SRAs yn ardaloedd o adnoddau naturiol arwahanol, gyda'r potensial i gefnogi defnydd cynaliadwy yn y dyfodol gan sector penodol, y bernir bod diogelu'n briodol iddo ac a gymhwysir drwy bolisi SAF_02 WNMP.

1 Mae hyn yn cynnwys yr holl benderfyniadau sy'n agored a/neu heb eu penderfynu ar y dyddiad mabwysiadu.

SAF_02: Diogelu adnoddau strategol

Rhaid i gynigion a allai gael effeithiau niweidiol arwyddocaol ar ragolygon unrhyw sector a gwmpesir gan y cynllun hwn i ddefnyddio adnoddau strategol cynaliadwy yn y dyfodol (o adnoddau a nodwyd gan SRA) ddangos sut y byddant yn mynd i'r afael â materion cydnawsedd â'r defnydd potensial hwnnw o adnoddau.

Rhaid i gynigion na allant ddangos cydnawsedd digonol gyflwyno achos clir ac argyhoeddiadol dros fwrw ymlaen.

Dylid dangos cydnawsedd, yn nhrefn blaenoriaeth:

- Osgoi effeithiau niweidiol arwyddocaol ar y defnydd potensial hwn o adnoddau strategol, a/neu
- Lleihau'r effeithiau niweidiol arwyddocaol lle na ellir eu hosgoi; a/neu
- Lliniaru effeithiau niweidiol arwyddocaol lle na ellir eu lleihau.

- Nid yw SRAs yn arwain datblygiad i ardal neu oddi wrthi. Nid yw SRAs wedi cael eu hasesu ar gyfer addasrwydd datblygu, ac nid ydynt yn nodi, yn rhoi nac yn cadarnhau addasrwydd datblygu. Rhaid i'r holl gynigion a wneir o fewn SRA ddilyn gweithdrefnau awdurdodi a chydysnio arferol. Bydd angen cymhwyso'r holl reoliadau amgylcheddol (a pholisïau o fewn y WNMP) yn llawn ar gyfer unrhyw ddatblygiad y bwrir ymlaen ag ef o fewn unrhyw SRA (fel y maent ym mhob lleoliad arall). Efallai na fydd gweithgarwch penodol yn briodol mewn SRA oherwydd y gofyniad i amddiffyn nodweddion Ardaloedd Morol Gwarchodedig (MPA)² neu am resymau eraill.
- Ni fydd SRAs yn gwrthdaro â dynodiad MPAs, gan gynnwys dynodiad Parth Cadwraeth Morol (MCZ) na chwblhau cyfraniad Cymru at rwydwaith ecolegol gydlynol o MPAs. Byddai cynnal neu gyflawni 'statws cadwraeth ffafriol' ar gyfer safleoedd o bwysigrwydd cenedlaethol, Ewropeaidd a rhyngwladol (MPAs, gan gynnwys MCZs, a safleoedd daearol) o fewn SRAs neu'r tu allan iddynt yn rheswm clir ac argyhoeddiadol dros fwrw ymlaen gyda chynigion cadwraeth natur sy'n gofyn am awdurdodiad a allai fel arall fod yn anghydnaws â diogelu adnoddau o fewn SRA.
- Nid yw'r diogelu a ddarperir gan SAF_02 yn cael blaenoriaeth dros yr amddiffyniad a ddarperir gan y Rheoliadau Cynefinoedd a'r MCAA mewn perthynas â MCZs. Ni ellir dibynnu ar anghydnawsedd â diogelu adnoddau o fewn SRA ar gyfer dadl rhanddirymiad "dim dewisiadau amgen". Byddai osgoi effeithiau andwyol ar safleoedd o bwysigrwydd cenedlaethol, Ewropeaidd a rhyngwladol yn rheswm clir ac argyhoeddiadol bob amser dros fwrw ymlaen â chynigion cadwraeth natur o fewn SRA, hyd yn oed pan na all y cynigion hyn ddangos cydnawsedd priodol â diogelu adnoddau o fewn yr SRA hwnnw.
- Nid yw'r diogelu a ddarperir gan SAF_02 yn cael blaenoriaeth dros bwerau "cadwraeth" cyfreithiol Awdurdodau Porthladd/Harbwr ar gyfer rheoli a sicrhau llwybr diogel i bob llong o fewn dyfroedd harbwr, gan gynnwys rheoli cymhorthion mordwyo a charthu. Mae pwerau o'r fath yn cynnwys caffael busnesau a thir; pwerau harbwr a mordwyo i gynnal, gwella, amddiffyn a rheoleiddio'r defnydd o harbws

² Mae Ardal Forol Warchodedig (MPA) yn derm ymbarél am rwydwaith o safleoedd gwarchodedig sy'n ecolegol gydlynol ac sy'n cael eu rheoli'n dda. Mae'r rhydwaith yn cynnwys Parthau Cadwraeth Morol (MCZs), Ardaloedd Cadwraeth Arbennig (ACA), Ardaloedd Gwarchodaeth Arbennig (AGA), safleoedd Ramsar a Safleoedd o Ddiddordeb Gwyddonol Arbennig (SoDdGA). Mae 139 o safleoedd yn nyfroedd Cymru: 13 AGA; 15 ACA; 1 MCZ; 107 SoDdGA a 3 safle Ramsar.

a chyhoeddi is-ddeddfau; pwerau i gynnal a gwella gwasanaethau a chyfleusterau harbwr; dynodi angorfeydd; i ddyfnhau neu garthu; ac i drwyddedu gwaith morol sy'n adeiladu, yn ymestyn neu'n newid strwythurau gwaith. Mae awdurdodau porthladd/harbwr yn pennu eu blaenoriaethau eu hunain o fewn ardaloedd eu hawdurdodaeth.

11. Gellir dod o hyd i Ganllawiau Gweithredu ar gymhwysu, mewn perthynas ag SRAs, polisi diogelu SAF_02 WNMP wrth wneud penderfyniadau yn **Cynllun Morol Cenedlaethol Cymru: canllawiau gweithredu.**

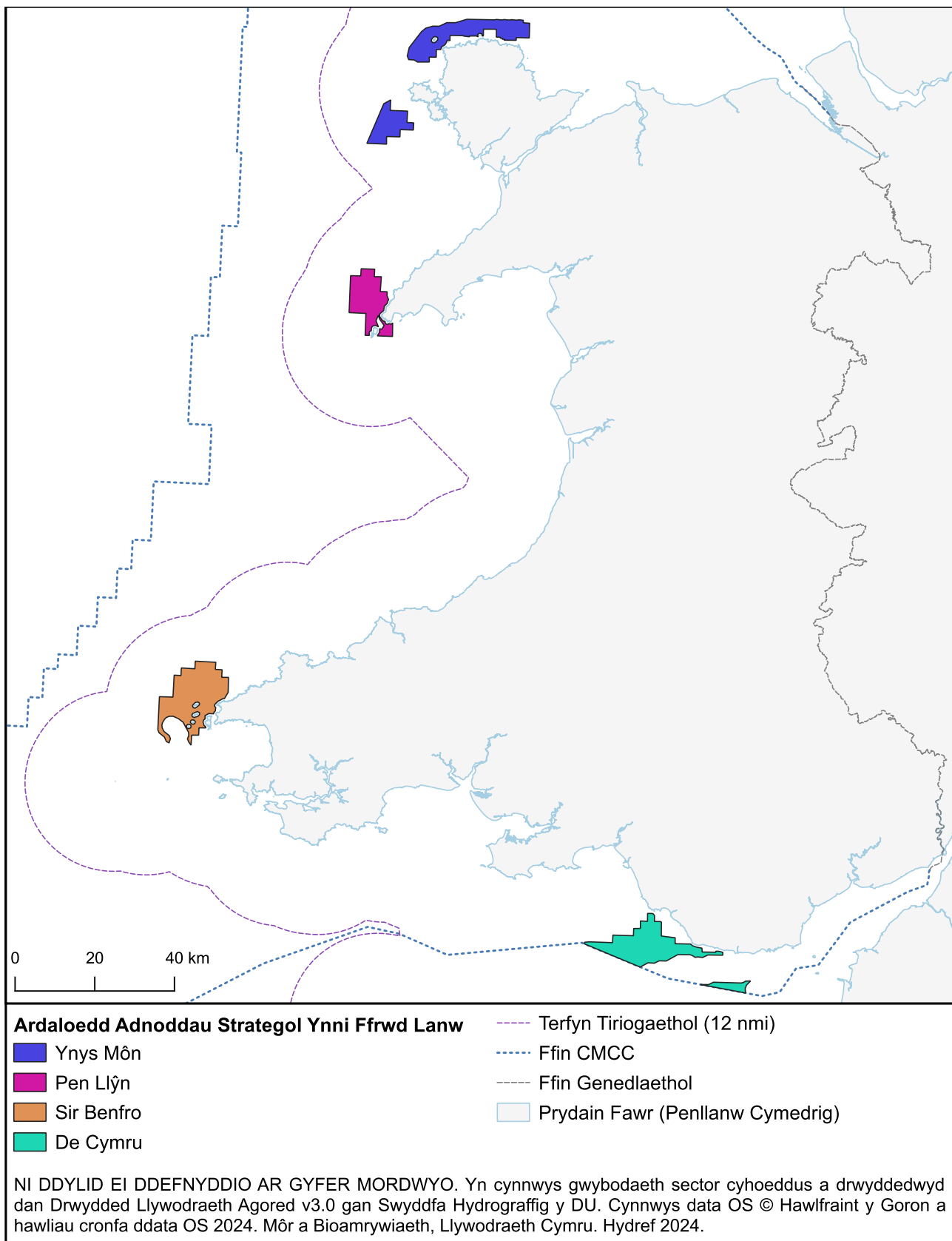
Y sector ynni ffrwd lanw

12. Mae cefnogi datblygiad cynhyrchu ynni ffrwd lanw'n flaenoriaeth strategol i Lywodraeth Cymru, gyda'r Rhaglen Lywodraethu 2021 i 2026 yn cynnwys ymrwymadau i gefnogi Cymru i ddod yn ganolfan fyd-eang ar gyfer technolegau llanw sy'n dod i'r amlwg.
13. Mae ynni ffrwd lanw yn ddiwydiant arloesol sy'n dod i'r amlwg, gyda'r potensial i wneud cyfraniad at ddatgarboneiddio ein system ynni a chyflawni targedau sero net. Mae gan ddatblygiadau ynni ffrwd lanw y potensial i gynnig cyfleoedd cyflogaeth a chadwyn gyflenwi o ansawdd uchel hefyd, gan gefnogi cymunedau arfordirol Cymru.
14. Mae adnoddau ynni ffrwd lanw'n digwydd mewn sawl ardal o amgylch arfordir Cymru, yn bennaf lle mae llif dŵr wedi'i gyfyngu, megis ardaloedd o amgylch pentiroedd arfordirol. Fodd bynnag, mae nifer gyfyngedig o ardaloedd bach ac arwahanol lle gallai gweithgarwch sector fod yn ymarferol bosibl.
15. Felly, mae diogelu'r ardaloedd adnoddau hyn drwy gyflwyno SRAs yn allweddol i sicrhau nad yw'r potensial i'r sector ynni ffrwd lanw gyflwyno ceisiadau yn y dyfodol i leoli gweithgarwch yn yr ardaloedd hyn yn cael ei danseilio'n amhriodol gan benderfyniadau cynllunio a chydysnio tymor byr sy'n ymwneud â sectorau eraill.

Yr Ardaloedd Adnoddau Strategol ar gyfer ynni ffrwd lanw

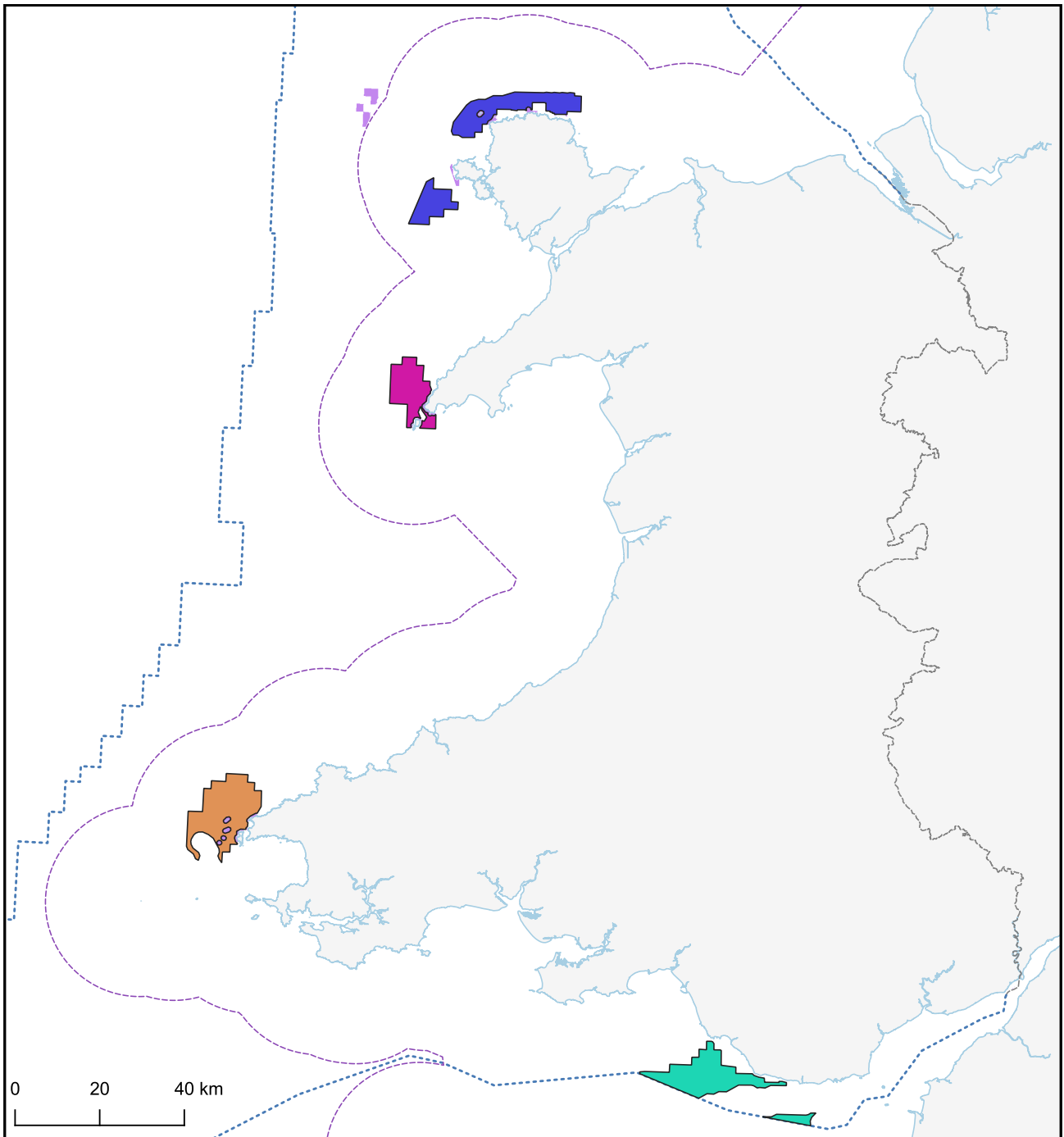
16. Yn ystod cam cychwynol mapio SRAs, nodwyd SRAs penodol i ddiogelu ardaloedd penodol o adnoddau o amgylch arfordir Ynys Môn, oddi ar Pen Llŷn a Sir Benfro ac oddi ar arfordir y De. Mae'r ardaloedd hyn yn cynnwys adnoddau ar yr wyneb ac ar wely'r môr/colofn ddŵr, ac fe'u dangosir yn Map 1: Ardaloedd Adnoddau Strategol ar gyfer ynni ffrwd lanw.

Map 1: Ardaloedd Adnoddau Strategol ar gyfer ynni ffrwd lanw



17. Nid yw pob ardal o adnoddau ynni ffrwd lanw sy'n digwydd yn ardal y cynllun morol yn elwa ar ddiogelu drwy bolisi SAF_02 ar hyn o bryd. Mae ynni ffrwd lanw'n sector sy'n dod i'r amlwg, gyda gwahanol fathau o ddyfeisiau ffrwd lanw ar wahanol gamau o brawf cysyniad a phrofi. Er bod rhai ardaloedd ynysig o adnoddau ffrwd lanw i'w cael yn ardal y cynllun alltraeth, mae'r SRAs ynni ffrwd lanw'n canolbwyntio ar adnoddau yn yr ardal ar y glannau, sy'n debygol o fod o'r diddordeb mwyaf ar gyfer datblygiad posibl yn y tymor byr i ganolig. Fodd bynnag, er mwyn cydnabod potensial ehangach o ran adnoddau, gellir gweld yr SRAs a nodwyd ochr yn ochr ag Ardal Adnoddau wedi'i Mireinio ynni ffrwd lanw ehangach nad yw wedi'i diogelu, gweler Map 2: Ardal Adnoddau wedi'i Mireinio ac Ardaloedd Adnoddau Strategol ar gyfer ynni ffrwd lanw. Mae'r Ardal Adnoddau wedi'i Mireinio hyn yn dynodi ardaloedd lle gallai dyfnder dŵr a chyflymder presennol fod yn briodol i gefnogi cynhyrchu ynni ffrwd lanw, lle mae cyfyngiadau caled (ffactorau, megis seilwaith presennol, sy'n golygu nad oes gobaith realistig y bydd y sector yn gweithredu wedi'u dileu.
18. Ar hyn o bryd mae cysylltedd grid yn ystyriaeth ar gyfer SRAs Pen Llŷn a Sir Benfro. Mae'r ardaloedd hyn wedi'u cadw o fewn cwmpas yr SRAs oherwydd potensial adnodd ffrwd lanw i gefnogi cynlluniau sy'n darparu budd cymunedol lleol a chyfleoedd cyflogaeth o ansawdd uchel i'n cymunedau arfordirol. Drwy gyfeirio at ardaloedd allweddol o adnoddau ffrwd lanw, dylai'r SRAs hyn hefyd lywio cynllunio ar gyfer datblygu grid yn y dyfodol.
19. I gydnabod diogelwch cyfreithiol a rheoleiddiol sy'n berthnasol i weithgareddau morgludiant a buddiannau mordwyo, nid yw rhai ardaloedd o adnoddau ynni ffrwd lanw sy'n cyd-daro â lonydd morgludiant prysur (o amgylch Ynys Môn ac oddi ar arfordir y De) wedi'u cynnwys yn yr SRAs presennol ar gyfer ynni ffrwd lanw. Fodd bynnag, cydnabyddir y gellir cymryd mesurau yn aml, ar lefel prosiect unigol, i liniaru goblygiadau diogelwch mordwyo ac i sicrhau bod digon o gliriad o dan gilbrennau, gan wneud datblygiad yn yr ardaloedd hyn yn bosibilrwydd. Mae datblygu dealltwriaeth o sut y gallai technolegau ynni ffrwd lanw leoli yn yr ardaloedd hyn yn ffocws pwysig ar gyfer datblygu cynaliadwy yn y sector. Felly, dylid edrych ar yr SRAs a nodwyd ochr yn ochr â'r Ardal Adnoddau ynni ffrwd lanw ehangach nad yw'n cael ei diogelu (lle gallai dyfnder dŵr a'i gyflymder presennol fod yn briodol i gefnogi cynhyrchu ynni ffrwd lanw, ond ni chafwyd unrhyw ystyriaeth bellach o botensial na phriodoldeb defnydd yn y dyfodol), gweler Map 3: Ardal Adnoddau ac Ardaloedd Adnoddau Strategol ar gyfer ynni ffrwd lanw.
20. Nid yw nodi SRAs ar gyfer ynni ffrwd lanw'n awgrymu unrhyw fwrriad cynllunio ynghylch y lleoliadau a ffefrir ar gyfer datblygiadau ffrwd lanw. Nid yw'n ofynnol i'r sector gyflwyno cynigion i leoli o fewn SRA, ac ni ddylai cynigion i leoli y tu allan i SRA gael eu gwahardd. Gall cynigion ar gyfer datblygiadau ynni ffrwd lanw gael eu cyflwyno a'u hystyried ar sail eu rhinweddau unigol o fewn SRA neu'r tu allan iddi.
21. Os gwneir cais am ddatblygiad ynni ffrwd lanw o fewn SRA, nid yw nodi SRA yn darparu unrhyw gefnogaeth cynllunio. Yn yr un modd, nid oes rhagdybiaeth bod datblygiad nad yw'n ddatblygiad ffrwd lanw o fewn SRA ynni ffrwd lanw'n cael ei wahardd yn awtomatig. Mae SRAs yn tynnu sylw'r rhai sy'n cynnig datblygiad yn y dyfodol at bresenoldeb ardaloedd o adnoddau ynni ffrwd lanw, na fyddent wedi'u hystyried fel arall o reidrwydd. Dylai hyn sicrhau nad yw'r ardaloedd hyn yn cael eu sterileiddio'n ddiangen neu'n amhriodol, gan ganiatáu i ddatblygiad arall fwrw ymlaen lle gellir sicrhau cydnawsedd digonol neu lle bo achos clir ac argyhoeddiadol dros fwrw ymlaen.

Map 2: Ardal Adnoddau wedi'i Mireinio ac Ardaloedd Adnoddau Strategol ar gyfer ynni ffrwd lanw



Ardaloedd Adnoddau Strategol Ynni Ffrwd Lanw

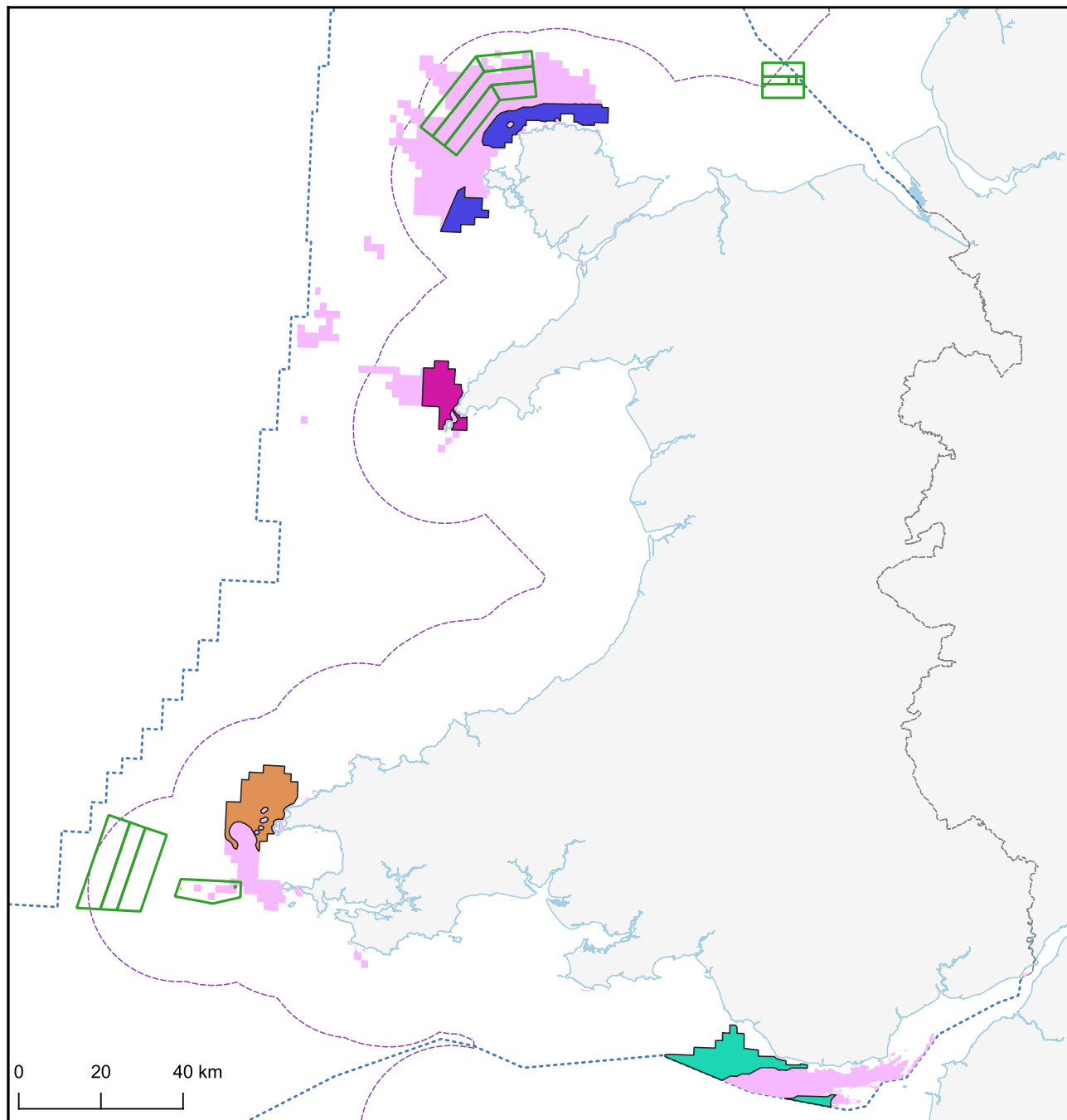
- Ynys Môn
- Pen Llŷn
- Sir Benfro
- De Cymru

Ardal Adnodd wedi'i Mireinio

- Terfyn Tiriogaethol (12 nmi)
- Ffin CMCC
- Ffin Genedlaethol
- Prydain Fawr (Penllanw Cymedrig)

NI DDYLID EI DDEFNYDDIO AR GYFER MORDWYO. Yn cynnwys gwybodaeth sector cyhoeddus a drwyddedwyd dan Drwydded Llywodraeth Agored v3.0 gan Swyddfa Hydrograffig y DU. Cynnwys data OS © Hawlfraint y Goron a hawliau cronfa ddata OS 2024. Môr a Bioamrywiaeth, Llywodraeth Cymru. Hydref 2024.

Map 3: Ardal Adnoddau ac Ardaloedd Adnoddau Strategol ar gyfer ynni ffrwd lanw



Ardaloedd Adnoddau Strategol

- Ynys Môn
- Pen Llŷn
- Sir Benfro
- De Cymru

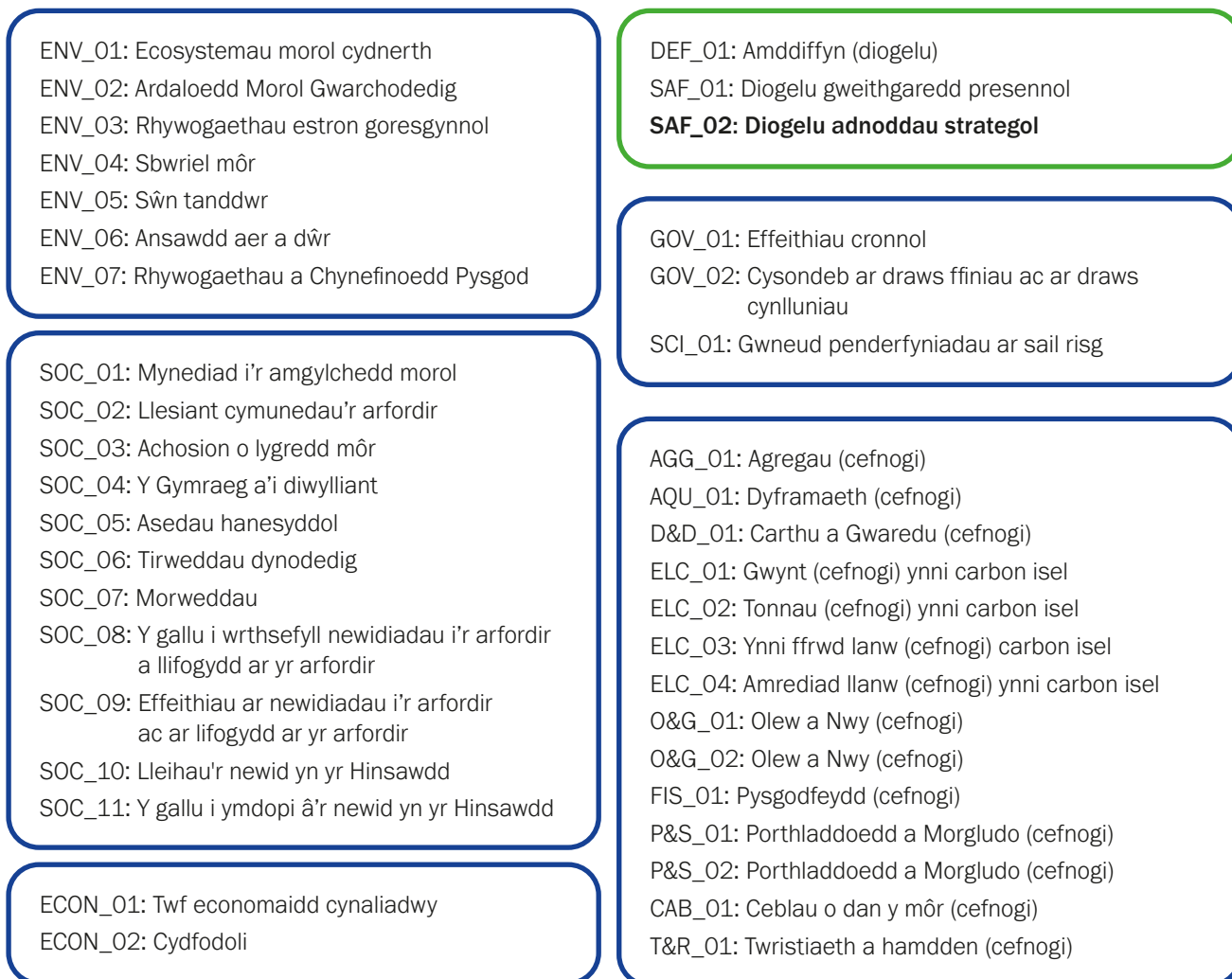
- Ardal Adnodd Ynni Ffrwd Lanw
- Llongau - Ardaloedd i Osgoi a Chynlluniau Gwahanu Traffig
- Terfyn Tiriogaethol (12 nmi)
- Ffin CMCC
- Ffin Genedlaethol
- Prydain Fawr (Penllanw Cymedrig)

NI DDYLID EI DDEFNYDDIO AR GYFER MORDWYO. Yn cynnwys gwybodaeth sector cyhoeddus a drwyddedwyd dan Drwydded Llywodraeth Agored v3.0 gan Swyddfa Hydrograffig y DU. Cynnwys data OS © Hawlfraint y Goron a hawliau cronfa ddata OS 2024. Môr a Bioamrywiaeth, Llywodraeth Cymru. Hydref 2024.

Nodi'r Ardaloedd Adnoddau Strategol ar gyfer ynni ffrwd lanw

22. Wrth benderfynu cyflwyno SRAs, mae Gweinidogion Cymru, yn unol â'r meini prawf ym mharagraffau 50-55 o'r WNMP, wedi rhoi sylw i'r angen cyffredinol am y dull gweithredu a'i fudd, ynghyd â'r graddau y mae ystyriaethau technegol yn caniatáu nodi SRAs realistig, penodol ac ystyrlon.
23. Mae'r ystyriaethau hyn, a nodi a mireinio ffiniau SRA, wedi cael eu datblygu yn unol ag **egwyddorion dylunio Ardaloedd Adnoddau Strategol** penodol. Mae'r Egwyddorion Dylunio hyn yn darparu fframwaith i sicrhau bod SRAs a'r broses o fapio SRAs:
 - Yn alinio'n briodol ag amcanion a pholisïau'r WNMP;
 - Yn seiliedig ar y dystiolaeth orau sydd ar gael;
 - Yn canolbwyntio ar ddiogelu adnoddau sy'n dechnegol ymarferol;
 - Yn hyrwyddo cyfleoedd ar gyfer cydfodolaeth a lleihau gwrthdaro posibl rhwng cyfleoedd sectorol;
 - Yn cydbwysu buddiannau'r sector ynni ffrwd lanw â'r baich rheoleiddio ar sectorau eraill sy'n deillio o gyflwyno SRAs;
 - Yn gymesur â graddfa bresennol y sector o ran gweithredu a'i chyfradd twf bosibl; ac
 - Yn darparu eglurder o ran diogelu, gan sicrhau SRAs cymesur a chydlynol sy'n canolbwyntio ar ofod.
24. Mae nodi SRAs wedi cael ei hysbysu a'i ategu gan dystiolaeth helaeth a dadansoddiadau gofodol, fel y nodir yn yr adroddiad tarddiad ar gyfer SRAs (gweler **Ardaloedd Adnoddau Strategol: canllaw**).
25. Roedd yr SRAs arfaethedig yn destun asesiadau lefel cynllun, gan gynnwys sgrinio Asesiad Amgylcheddol Strategol ac Asesiad Rheoliadau Cynefinoedd (gweler **Ardaloedd Adnoddau Strategol: canllaw**) ac ymgynghoriad cyhoeddus, gyda Gweinidogion Cymru'n rhoi sylw priodol i'r sylwadau a dderbyniwyd wrth wneud y penderfyniad i gyflwyno SRAs ar gyfer ynni ffrwd lanw.
26. Daeth yr sgrinio Asesiad Amgylcheddol Strategol a'r Asesiad Rheoliadau Cynefinoedd i'r casgliad na fydd gweithredu MPN SRA yn cael unrhyw effeithiau sylweddol tebygol uniongyrchol ar yr amgylchedd, gan nad oes unrhyw fecanweithiau lle mae effeithiau o'r fath yn digwydd. Er y gallai unrhyw ddatblygiad yn y dyfodol o fewn SRA arwain at effeithiau, rheolir y rhain drwy'r fframwaith polisi morol a ddarperir yn yr WNMP (gweler Ffigur 1), gan gynnwys ystyried cyfyngiadau meddal.

Ffigur 1: Mae'r WNMP yn nodi cyfres amrywiol o bolisïau i sicrhau bod adnoddau naturiol yn cael eu rheoli'n gynaliadwy er budd cenedlaethau'r presennol a'r dyfodol, fel bod ein moroedd a'n hecosystemau morol yn iach ac yn wydn, gan gefnogi economi ffyniannus a chynaliadwy.



Cyfyngiadau meddal a fframwaith polisi Cynllun Morol Cenedlaethol Cymru

27. Rhaid i unrhyw ystyriaeth o ddefnydd o fewn yr SRA ystyried amrywiaeth eang o faterion, gan gynnwys cyfyngiadau meddal sy'n ymwneud â rhyngweithiadau rhwng sectorau, rhwng sectorau a chymdeithas a rhwng sectorau a'r amgylchedd. Mae trosolwg o ystyriaethau cyfyngiadau meddal ar gael drwy **Borthol Cynllunio Morol Cymru**. Mae hyn yn cael ei ategu gan fapiau a gynhyrchir gan CNC sy'n disgrifio **ystyriaethau amgylcheddol ar gyfer cynllunio morol** mewn perthynas ag ynni ffrwd lanw (sy'n cwmpasu adar, pysgod, mamaliaid morol, a chynefinoedd a rhywogaethau morol). Mae Is-grŵp Cynghori ar Wyddoniaeth a Thystiolaeth Ynni Adnewyddadwy'r Môr y Grŵp Strategol Cynghori ar Ganiatadau (CSAG) hefyd wedi cyd-gynhyrchu cyfres o **nodiau gwybodaeth dechnegol** sy'n rhoi dealltwriaeth o sut mae'r wyddoniaeth a'r dystiolaeth orau sydd ar gael ar hyn o bryd yn cael eu cymhwyso i faterion cydsynio amgylcheddol allweddol mewn perthynas â thechnolegau ffrwd lanw.
28. Mae **Canllawiau Lleoliadol Sectorau manwl (SLG) ar gyfer ynni ffrwd lanw** hefyd ar gael. Mae SLG yn cyflwyno tystiolaeth sector-benodol a gofodol sy'n disgrifio cyfyngiadau meddal cymdeithasol ac amgylcheddol a rhyngweithio posibl â sectorau eraill. Gellir gweld hyn ochr yn ochr â **phroffiliau Ardal Cymeriad Morol** a gynhyrchir gan CNC. Gan gwmpasu dyfroedd y glannau yng Nghymru, mae'r proffiliau hyn yn disgrifio nodweddion allweddol gan gynnwys dylanwadau naturiol, diwyllianol a chanfyddiadol ar gyfer pob un o'r 29 Ardal Cymeriad Morol, yn ogystal â darparu mapiau rhyngweledd rhwng y môr a thir.
29. Bydd angen i'r holl gynigion a geir o fewn SRA, boed o'r sector ynni ffrwd lanw neu o sectorau eraill, ystyried rhyngweithio â'r holl gyfyngiadau meddal perthnasol a'u heffeithiau. Mae'r mapio cyfyngiadau meddal ar Borthol Cynllunio Morol Cymru, ynghyd â Mapio Ystyriaethau Amgylcheddol CNC, SLG ynni ffrwd lanw, proffiliau Ardal Cymeriad Morol a nodiadau gwybodaeth dechnegol, yn darparu tystiolaeth i hwyluso nodi ac ystyried cyfyngiadau meddal perthnasol gan ddatblygwyr ac fel rhan o benderfyniadau rheoli ac awdurdodi. Bydd cyfeirio at allbynnau mapio cyfyngiadau meddal yn cynorthwyo penderfyniadau rheoli ac awdurdodi o ddydd i ddydd hefyd i hwyluso cydfodolaeth ac osgoi gwrthdaro gofodol.
30. Bydd ystyried cyfyngiadau meddal yn yr SRAs a ddiogelir yn helpu i asesu potensial ar gyfer cyfleoedd datblygu yn y dyfodol (polisi ECON_01), ynghyd â rheoli gwrthdaro gofodol sectorol drwy hwyluso cydfodolaeth (polisi ECON_02). Bydd hefyd yn cynyddu dealltwriaeth o sut y gellir arwain gweithgarwch economaidd pwysig i ffwrdd o'r ardaloedd mwyaf amgylcheddol a gweledol sensitif, yn enwedig drwy gydymffurfio â pholisi ENV_01 i osgoi, lleihau neu liniaru effeithiau andwyol ar ecosystemau morol, polisi ENV_02, sy'n atgyfnerthu pwysigrwydd sicrhau cydlynid ac osgoi effeithiau andwyol ar y rhwydwaith MPA a safleoedd gwarchoddedig eraill a pholisïau SOC_06 a SOC_7 (rheoli, lleihau a liniaru effeithiau ar dirweddau dynodedig ac ar forluniau).

31. Mewn rhai sefyllfaoedd, cydnabyddir y gall cyfyngiadau meddal weithredu fel cyfyngiad sylweddol iawn i ragolygon potensial datblygu yn y dyfodol o fewn SRA ar gyfer mathau penodol o brosiectau. Fodd bynnag, mewn sefyllfaoedd eraill, gall mesurau dylunio, lliniaru a/neu iawndal gynnig opsiwn i ganiatáu i brosiect fynd rhagddo heb effeithiau niweidiol amhriodol, sy'n golygu nad yw cyfyngiad

meddal yn cyfyngu ar ddatblygiad ym mhob sefyllfa o reidrwydd. Lle mae cyfyngiadau meddal lluosog yn gorgyffwrdd yn ofodol ac o ran amser, dylai unrhyw gynnig datblygu gydnabod y lefel uwch bosibl o gymhlethdod cydsynio a'r angen i fynd i'r afael â hyn er boddhad yr awdurdod cyhoeddus perthnasol sy'n gwneud penderfyniadau.

Diwygio'r Hysbysiad Cynllunio Morol hwn a'i dynnu'n ôl

32. Mae'r mapiau SRA ar gyfer ynni ffrwd lanw, fel y nodir yn yr MPN hwn, a gweithredu polisi diogelu SAF_02 mewn perthynas â'r SRAs hyn, yn berthnasol o ddyddiad cyhoeddi'r MPN hwn hyd nes y cânt eu diwygio neu eu tynnu'n ôl gan Weinidogion Cymru drwy ddiwygio'r MPN hwn neu ei dynnu'n ôl.

33. Caiff Gweinidogion Cymru, yn seiliedig ar dystiolaeth ac ymgynghoriad priodol ac o ystyried unrhyw sylwadau a dderbynnir, benderfynu diwygio unrhyw un o'r SRAs a gyflwynir drwy'r MPN hwn, neu ei dynnu'n ôl, drwy ddiwygio'r MPN hwn neu ei dynnu'n ôl. Bydd unrhyw newidiadau i'r MPN hwn, yr SRAs a gyflwynir drwy'r MPN hwn neu gymhwyso polisi diogelu SAF_02 yn cael eu datblygu yn unol â darpariaethau'r WNMP.

34. O bryd i'w gilydd, bydd Gweinidogion Cymru'n ystyried effeithiolrwydd parhaus yr MPN ac a oes angen diwygio'r MPN hwn neu ei dynnu'n ôl.