



Llywodraeth Cymru  
Welsh Government

# Llywodraeth Cymru

# Datganiad System y Swyddog Cyfrifyddu

Tachwedd 2024

# Cynnwys

1. Cyflwyniad	3	7. Llywodraeth Leol	22
2. Cyfrifoldebau'r Swyddog Cyfrifyddu	4	8. Partneriaethau Cyflawni â Thrydydd Partion	24
3. Atebolrwydd a Llywodraethiant Llywodraeth Cymru	5	9. Grantiau i Gyrff yn y Sector Preifat a'r Sector Gwirfoddol	25
4. Cyfrifoldebau o fewn y Grwpiau Craidd	12	10. Caffael Masnachol	26
5. Y Berthynas â Chyrff Cyhoeddus Cymru	20	11. Buddsoddiadau, Cyd-fentrau ac Asedau eraill	27
6. GIG Cymru	21		

Bydd y Datganiad System hwn gan y Swyddog Cyfrifyddu yn cael ei adolygu o leiaf unwaith y flwyddyn fel rhan o'r broses o baratoi Datganiad Llywodraethiant Blyneddol Llywodraeth Cymru.

Os bydd newidiadau sylweddol i drefniadau atebolrwydd Llywodraeth Cymru, caiff y datganiad hwn ei ddiweddarau a'i gyhoeddi yn unol â hynny.

# 1. Cyflwyniad



**Dr Andrew Goodall CBE**

Ysgrifennydd Parhaol  
Llywodraeth Cymru

**1.1** Fi yw Prif Swyddog Cyfrifyddu Llywodraeth Cymru. Mae'r Datganiad System hwn yn crynhoi sut yr wyf yn cyflawni fy nghyfrifoldebau fel Swyddog Cyfrifyddu yn unol â'r canllawiau a nodir yn Rheoli Arian Cyhoeddus Cymru ac o fewn y cyfrifoldebau a'r rheolaethau a nodir yn fy llythyr awdurdod dirprwyedig gan Drysorlys EF.

**1.2** Mae'r Datganiad System hwn yn disgrifio'r atebolrwydd am holl wariant arian cyhoeddus ar draws adrannau Llywodraeth Cymru a'r cyrff hyd braich yr wyf yn gyfrifol amdanynt. Mae'n disgrifio'r systemau yr wyf yn eu defnyddio drwy fy nghyfrifoldebau fel y Swyddog Cyfrifyddu ac mae'n sicrhau bod arian cyhoeddus yn cael ei wario yn unol â rheoleidd-dra a phriodoldeb a chan sicrhau gwerth am arian. Bydd hyn yn parhau i fod yn gymwys hyd nes y cyhoeddir datganiad diwygiedig.

## 2. Cyfrifoldebau'r Swyddog Cyfrifyddu

**2.1** Fel Ysgrifennydd Parhaol, rwyf wedi fy mhenodi gan Drysorlys EF yn Brif Swyddog Cyfrifyddu Gweinidogion Cymru. Mae'r Datganiad System hwn yn amlinellu'r holl berthnasoedd a phrosesau atebolrwydd arwyddocaol yn Llywodraeth Cymru, gan nodi'n glir pwy sy'n atebol am beth ar bob lefel yn y system.

**2.2** Mae gan Senedd Cymru (y Senedd) yr hawl i basio deddfau (a elwir yn Ddeddfau Senedd Cymru) mewn meysydd nas cedwir yn ôl i Senedd y DU o dan Ddeddf Llywodraeth Cymru 2006, fel y'i diwygiwyd gan Ddeddf Cymru 2017 a deddfwriaeth arall. Llywodraeth Cymru sy'n gyfrifol am roi'r rhan fwyaf o gyfreithiau'r Senedd ar waith.

**2.3** Mae'r Prif Weinidog yn atebol i'r Senedd mewn perthynas â pholisïau, gweithredoedd ac ymddygiad Llywodraeth Cymru. Fel Prif Swyddog Cyfrifyddu, rwy'n atebol i'r Prif Weinidog a thrwyddo ef y daw fy awdurdod. Mae'r awdurdod hwn yn cynnwys fy rolau fel Prif Gynghorydd Polisi'r Prif Weinidog a'r Cabinet a Phennaeth Gwasanaeth Sifil Llywodraeth Cymru. Fel Prif Swyddog Cyfrifyddu, mae fy nghyfrifoldebau yn cynnwys sicrhau bod arian ac adnoddau Llywodraeth Cymru yn cael eu defnyddio'n effeithiol ac yn briodol

a sicrhau bod fframwaith llywodraethiant cadarn, gan gynnwys y system rheolaeth fewnol. O dan delerau fy mhenodiad gan Drysorlys EF, mae fy nhrefniant llinell reoli ffurfiol gyda Phennaeth Gwasanaeth Sifil y DU, sy'n paratoi fy adroddiad perfformiad blynyddol gyda chyfraniad gan y Prif Weinidog, Cyfarwyddwyr Anweithredol Llywodraeth Cymru a rhywfaint o adborth 360 gradd. Rwy'n cytuno ar fy mlaenoriaethau a'm ffocws â'r Prif Weinidog.

**2.4** O dan adran 133 o Ddeddf Llywodraeth Cymru 2006, fel Prif Swyddog Cyfrifyddu, rwy'n gyfrifol yn bersonol am ddiogelu'r cyllid cyhoeddus sydd wedi cael ei roi yn fy ngofal. Pan fyddaf wedi penodi Swyddogion Cyfrifyddu Ychwanegol o dan adran 133(2) o Ddeddf Llywodraeth Cymru 2006 yn Swyddogion Cyfrifyddu Ychwanegol, mae eu cyfrifoldebau hefyd yn cael eu nodi yn y Datganiad System hwn. Maent hefyd yn dynodi pob un o Brif Weithredwyr y cyrff hyd braich y maent yn gyfrifol amdanynt fel Swyddogion Cyfrifyddu, yn ddarostyngedig i Femorandwm y Swyddog Cyfrifyddu fel y cytunwyd arno gan Drysorlys EF.

**2.5** Rwyf hefyd yn dynodi Prif Weithredwr y GIG yn Swyddog Cyfrifyddu'r Gwasanaeth Iechyd Gwladol yng Nghymru. Mae gwaith y Byrddau Iechyd Lleol yng Nghymru yn cael ei lywodraethu drwy awdurdod ar wahân a phenodir Prif Weithredwyr yr holl Fyrddau Iechyd Lleol yn Swyddogion Atebol gan Brif Weithredwr GIG Cymru. Nid yw'r penodiadau hyn yn tynnu oddi wrth fy nghyfrifoldeb cyffredinol am Gyfrifon Llywodraeth Cymru.

**2.6** Mae'r Datganiad hwn yn cwmpasu Llywodraeth Cymru, ei chyrrff hyd braich a pherthnasoedd hyd braich eraill. Mae'n disgrifio'r atebolrwydd am yr holl wariant arian cyhoeddus a awdurdodir gan y Senedd at ddefnydd Gweinidogion Cymru, yr holl arian cyhoeddus a godir fel incwm a'r asedau o dan berchenogaeth gyhoeddus yr wyf yn gyfrifol amdanynt, ac am daliadau i mewn i Gronfa Gyfunol Cymru ac allan ohoni.

**2.7** Mae'r Datganiad System hwn yn fy helpu i sicrhau fy mod yn cyflawni fy nghyfrifoldebau fel Swyddog Cyfrifyddu, yn unol â'r Memorandwm i Brif Swyddog Cyfrifyddu Gweinidogion Cymru, y canllawiau a nodir yn Rheoli Arian Cyhoeddus Cymru a'r ddogfen gyfatebol ar gyfer y DU, Managing Public Money.

# 3. Atebolrwydd a Llywodraethiant Llywodraeth Cymru

## Adrannau Anweinidogol

- Awdurdod Cyllid Cymru

### Iechyd

#### Cyrff y GIG

- Iechyd a Gofal Digidol Cymru
- Y Pwyllgor Gwasanaethau Amibwlans Brys
- Addysg a Gwellfa Iechyd Cymru
- Llais – Corff Llais y Dinesydd
- Byrddau Iechyd Lleol
- Gweithrediaeth y GIG
- Ymddiriedolaethau'r GIG
- Cyd-bwyllgor Comisiynu GIG Cymru
- Partneriaeth Cydwasanaethau GIG Cymru
- Cydweithrediaeth Iechyd De Cymru
- Pwyllgor Gwasanaethau Iechyd Arbenigol Cymru

## Llywodraeth Cymru

### Cwmnïau

#### Cwmnïau sy'n eiddo i Weinidogion Cymru

- Adnodd Cyfyngedig
- Careers Choices Dewis Gyrfa Ltd (yn masnachu fel Gyrfa Cymru)
- Y Ganolfan Gwasanaethau Cyhoeddus Digidol
- Cwmnio Eginio
- Comisiwn Dylunio Cymru
- Grŵp Banc Datblygu Cymru
- Y Ganolfan Ragoriaeth Fyd-Eang ar gyfer Rheilffyrdd
- Hybu Cig Cymru
- Diwydiant Cymru (Sector Development Wales Partnership Ltd)
- Busnes Rhyngwladol Cymru
- Academi Genedlaethol Arweinyddiaeth Addysgol
- Grŵp Trafnidiaeth Cymru
- Trydan Gwyrdd Cymru
- Hwb Gwyddorau Bywyd Cymru
- Welsh Development Management Ltd
- WGC Holdco Ltd

#### Corfforaethau Cyhoeddus

- Maes Awyr Rhyngwladol Caerdydd

### Deiliaid Swyddi Annibynnol Statudol

- Comisiynydd Plant Cymru
- Comisiynydd Cenedlaethau'r Dyfodol
- Prif Arolygydd EF dros Addysg a Hyfforddiant yng Nghymru (Estyn)
- Cyngorydd Cenedlaethol ar Drais yn erbyn Menywod
- Y Comisiynydd Pobl Hŷn
- Comisiynydd y Gymraeg

#### Cwmnïau o dan Berchnogaeth Rannol

- Y Cwmni Benthyciadau i Fyfyrywyr

#### Buddsoddiadau

- Grŵp Airbus Endeavr Wales
- Centre Wales Limited
- Canolfan Gynadledda Ryngwladol Cymru

### Cyrff Hyd Braich Gweithredol

- Amgueddfa Cymru
- Cyngor Celfyddydau Cymru
- Y Comisiwn Addysg Drydyddol ac Ymchwil
- Cyngor y Gweithlu Addysg
- Cyngor Cyllido Addysg Uwch Cymru
- Comisiwn Ffiniau a Democratiaeth Leol Cymru
- Llyfrgell Genedlaethol Cymru
- Cyfoeth Naturiol Cymru
- Cymwysterau Cymru
- Comisiwn Brenhinol Henebion Cymru
- Gofal Cymdeithasol Cymru
- Chwaraeon Cymru

### Cyrff Hyd Braich Cynghorol

- Panel Cyngori ar Gamddefnyddio Sylweddau
- Grŵp Strategaeth Feddygiaethau Cymru
- Y Panel Cyngori ar Sgiliau Creadigol
- Y Panel Apelio Annibynnol ar gyfer Ffermwyr
- Panel Annibynnol Cymru ar Gydnabyddiaeth Ariannol
- Comisiwn Seilwaith Cenedlaethol Cymru
- Pwyllgor Deintyddol Cymru
- Bwrdd Cynghorol Cymru ar Ddatblygu Diwydiannol
- Pwyllgor Meddygol Cymru
- Pwyllgor Nyrsio a Bydwreigiaeth Cymru
- Pwyllgor Optometrig Cymru
- Pwyllgor Fferyllol Cymru
- Pwyllgor Cyngori Gwyddonol Cymru
- Pwyllgor Cyngorol Therapiau Cymru

### Cyrff Hyd Braich sy'n Dribiwnlysoedd

- Panel Dyfarnu Cymru
- Y Tribiwnlys Tir Amaethyddol (Cymru)
- Tribiwnlys Addysg Cymru
- Tribiwnlys Iechyd Meddwl Cymru
- Tribiwnlys Apeliadau Arolygwyr Cofrestredig Ysgolion (Cymru)
- Tribiwnlys Apeliadau Cofrestredig Arolygwyr Addysg Feithrin (Cymru)
- Tribiwnlys Eiddo Preswyl Cymru
- Tribiwnlys y Gymraeg

### Grantiau i awdurdodau lleol, cyrff y GIG, y sector gwirfoddol a'r sector preifat

## Deddfau Llywodraeth Cymru

**3.1** Mae Deddf Llywodraeth Cymru 1998 yn darparu ar gyfer sefydlu Cynulliad Cenedlaethol Cymru ar ôl y refferendwm datganoli cadarnhaol ym mis Medi 1997. Mae'r Ddeddf hefyd yn darparu ar gyfer trosglwyddo bron bob un o bwerau Ysgrifennydd Gwladol Cymru i'r Senedd.

**3.2** Cyflawnodd Deddf Llywodraeth Cymru 2006 ymrwymiad Llywodraeth EF i symud proses ddatganoli Cymru ymlaen. Mae iddi ddwy elfen allweddol, a roddwyd ar waith ym mis Mai 2007:

- Gwahanu'r Senedd oddi wrth Lywodraeth Cymru yn ffurfiol er mwyn rhoi eglurder ynghylch priod gylich gwaith a rôl y ddeddfwrfa a'r weithrediaeth, a gwella'r gallu i graffu'n effeithiol;
- Pwerau deddfu ychwanegol i'r Senedd, drwy gategori newydd o ddeddfwriaeth a elwid yn Fesurau'r Cynulliad i ddechrau ac, yn dilyn refferendwm yn 2011, pwerau deddfu llawn gyda'r pŵer i basio Deddfau fel y gellir sicrhau blaenoriaethau deddfwriaethol Cymru yn gyflymach ac yn haws na thrwy ddarpariaethau mewn biliau sy'n cael eu pasio gan Senedd y DU.

**3.3** Mae Deddf Cymru 2014 yn datganoli pwerau i Gymru ddeddfu ar drethi i ddisodli trethi'r DU ar gyfer y dreth stamp a'r dreth dirlenwi. Mae hefyd yn rhoi pwerau benthyca newydd i Gymru ac yn darparu ar gyfer datganoli rhagor o drethi yn ddiweddarach.

**3.4** Mae Deddf Cymru 2017 yn:

- cynnwys datganiad bod y Senedd a Llywodraeth Cymru yn rhannau parhaol o dirwedd gyfansoddiadol a gwleidyddol y DU;
- cyflwyno model datganoli newydd: model cadw pwerau (yn debyg i'r hyn a geir yn yr Alban);
- rhoi pwerau newydd i Weinidogion Cymru mewn meysydd megis ynni, cynllunio, ffyrdd a harbyrau;
- rhoi pwerau newydd i'r Senedd dros ei threfniadau mewnol, sefydliadol ac etholiadol ei hun;
- sefydlu'r cysyniad o driwlynlysoedd Cymru a Llywydd tribiwnlysoedd Cymru.

## Llesiant Cenedlaethau'r Dyfodol

**3.5** Rwyf wedi ymrwymo i gefnogi Gweinidogion Cymru i gyflawni eu dyletswydd i hyrwyddo datblygu cynaliadwy (Deddf Llywodraeth Cymru 2006) a Llesiant (Deddf Llesiant Cenedlaethau'r Dyfodol (Cymru) 2015). Nod Deddf Llesiant Cenedlaethau'r Dyfodol yw sicrhau mai datblygu cynaliadwy yw prif egwyddor drefniadol y llywodraeth a chyrrff cyhoeddus, ac felly y dylai trefniadau gweithredu a llywodraethiant a mecanweithiau'r llywodraeth, a'r cyngor a'r cymorth a roddir gan y gwasanaeth sifil yng Nghymru, wella'n gyson er mwyn ymateb i'r gofynion hyn. Drwy LIC2025, ein rhaglen dair blynedd ar gyfer datblygu sefydliadol, rydym yn dyfnhau egwyddor datblygu cynaliadwy Deddf Llesiant Cenedlaethau'r Dyfodol sydd wrth wraidd y ffordd rydym yn gweithio.

**3.6** Ym mis Chwefror 2023, fe wnaethom gyhoeddi [Cynllun Dysgu a Gwella Parhaus Llesiant Cenedlaethau'r Dyfodol 2023-25](#), sy'n dwyn ynghyd dros 50 o gamau gweithredu sydd wedi'u cynllunio i ddyfnhau dealltwriaeth o'r egwyddor datblygu cynaliadwy yn Llywodraeth Cymru a sut y mae'n cael ei chymhwyso. Rydym wedi ymrwymo i gyhoeddi diweddiariad blynyddol

ar hynt ein gwaith a chyhoeddwyd y cyntaf o'r rhain ym mis Mai 2024. Mae'r cynllun hefyd yn cynnwys camau a gaiff eu hymgorffori yn LIC2025 a chamau gweithredu newydd a fydd yn cryfhau'r wybodaeth a'r ddirnadaeth y mae eu hangen arnaf i roi sicrwydd bod yr egwyddor datblygu cynaliadwy yn cael ei hyrwyddo a'i chymhwyso ar draws adrannau. Dull gweithredu arloesol ac esblygol yw hwn sy'n cydnabod y rôl sydd gan Ysgrifenyddion Parhaol yn agenda datblygu cynaliadwy a llesiant cenedlaethau'r dyfodol. Byddwn hefyd yn parhau i ddefnyddio, datblygu a gwreiddio perfformiad wrth gymhwyso'r egwyddor datblygu cynaliadwy o fewn Fframwaith Perfformiad Llywodraeth Cymru.

**3.7** Mae'r cynllun wedi cael ei rannu â'n sefydliadau partner a'i ddefnyddio fel llwyfan ar gyfer trafodaethau ar sut y gallwn fynd ati gyda'n gilydd i hwyluso sefydliadau mwy cynaliadwy, a hynny o ran yr hyn y maent yn ei wneud, a sut y maent yn gweithio. Yn ystod 2023-24, roedd y Pwyllgor Gweithredol a Bwrdd Llywodraeth Cymru yn ymwneud â'r gwaith o ddatblygu'r diweddariad blynyddol ar y cynllun a'r trefniadau ar gyfer ei roi ar waith. Credwn fod y ffordd hon o weithredu'n anfon neges bwysig i gyrff cyhoeddus eraill yng Nghymru, sef bod agenda Llesiant Cenedlaethau'r Dyfodol yn gofyn am welliant parhaus a myfyrio.

**3.8** Mae'r cynllun hefyd yn gweithredu fel ymateb sylweddol Llywodraeth Cymru i [adroddiad adolygu adran 20](#) Comisiynydd Cenedlaethau'r Dyfodol Cymru. Mae'r adroddiad yn tynnu sylw at y cynnydd sylweddol rydym wedi'i wneud o ran ymgorffori Deddf Llesiant Cenedlaethau'r Dyfodol yn ein ffordd o weithio ac yn cydnabod pa mor flaengar yw'r ddeddfwriaeth hon a pha mor aeddfed yw ein sefydliad o ran arwain ar newid, gan nodi meysydd lle y gallwn wella ar yr un pryd.

**3.9** Ym mis Awst 2023, penodais dri Hyrwyddwr Bwrdd Llesiant Cenedlaethau'r Dyfodol i herio timau'n adeiladol a'u helpu i ddeall sut mae Deddf Llesiant Cenedlaethau'r Dyfodol yn gymwys i bolisiâu a phrosiectau sy'n cael eu hystyried gan y Bwrdd. Yn ystod 2024, mae camau gweithredu yn cael eu cymryd ar y cyd â'r Cyfarwyddwyr i wella sicrwydd ynghylch Llesiant Cenedlaethau'r Dyfodol ym mhob rhan o'r sefydliad ac ymgorffori ein gwerthoedd drwy'r sefydliad cyfan yn well fel rhan o LIC2025. Rydym hefyd yn parhau i ddefnyddio, datblygu a gwreiddio perfformiad wrth gymhwyso'r egwyddor datblygu cynaliadwy o fewn Fframwaith Perfformiad Llywodraeth Cymru.

## Y Rhaglen Lywodraethu (2021 – 2026)

**3.10** Y Rhaglen Lywodraethu yw ein cynllun strategol pum mlynedd i Lywodraeth Cymru, sy'n nodi'r hyn y mae Gweinidogion am ei wneud dros y tymor nesaf (2021-2026). Mae'r rhaglen yn nodi'r ymrwymadau uchelgeisiol a radical y byddwn yn eu cyflawni dros y pum mlynedd nesaf er mwyn mynd i'r afael â'r heriau sy'n ein hwynebu ac er mwyn gwella bywydau pobl ledled Cymru. Mae'n seiliedig ar werthoedd sy'n arbennig o Gymreig: cymuned, cydraddoldeb a chyfiawnder cymdeithasol. Mae'n gosod cydweithio o flaen cystadleuaeth, gan ddangos sut y byddwn yn gweithredu i sicrhau tegwch i bawb a dileu anghydraddoldeb ym mhob rhan o gymdeithas.

**3.11** Mae'r rhaglen hefyd yn nodi'r deg amcan llesiant y bydd y llywodraeth yn eu defnyddio i wneud y cyfraniad mwyaf posibl at saith nod llesiant hirdymor Cymru a'r camau y byddwn yn eu cymryd i'w cyflawni. Cyhoeddwyd Datganiad Llesiant ochr yn ochr â'r Rhaglen Lywodraethu sy'n nodi ein hamcanion llesiant yn unol â'n dyletswydd statudol o dan [Ddeddf Llesiant Cenedlaethau'r Dyfodol \(Cymru\) 2015](#).

## Cyllid

**3.12** Mae Llywodraeth Cymru yn derbyn y rhan fwyaf o'r cyllid, a elwir yn 'grant bloc', gan Drysorlys EF ac fe'i pennir drwy Adolygiadau Gwariant Llywodraeth y DU a'i addasu yng Nghyllidebau'r DU.

**3.13** Pennir swm y grant bloc fel rhan o Adolygiad Cynhwysfawr o Wariant Llywodraeth y DU, yn unol â'r polisiau a nodir yn Natganiad Polisi Cyllido Trysorlys EF ar gyfer y gweinyddiaethau datganoledig.

**3.14** Fel grant bloc, gall y cyllid a ddyrennir i Gymru gael ei wario fel y gwêl Llywodraeth Cymru yn dda; nid oes rheidrwydd i'w wario ar swyddogaethau penodol. Pan fydd Llywodraeth y DU yn adolygu ei chynlluniau gwariant, penderfynir ar newidiadau i'r dyraniad i Gymru yn ôl y newidiadau mewn gwariant cynlluniedig ar wasanaethau tebyg yn adrannau Llywodraeth y DU. Cyfrifir y newid gwirioneddol drwy ddefnyddio fformiwla Barnett sy'n seiliedig ar boblogaeth.

**3.15** Mae hynny'n golygu bod Cymru yn cael y swm a ddyrennir yn y flwyddyn flaenorol, plws neu lai cyfran o newidiadau i wariant Llywodraeth y DU i Loegr yn seiliedig ar boblogaeth. Mae fformiwla Barnett yn gweithredu system gynyddrannol, yn yr ystyr bod y dyraniad mewn un flwyddyn yn seiliedig ar y dyraniad yn y flwyddyn flaenorol.

**3.16** Unwaith y bydd y cyllid sydd ei angen i redeg Swyddfa Cymru (Swyddfa Ysgrifennydd Gwladol Cymru) wedi'i gymryd, mae gweddill y grant bloc, ynghyd â'r derbyniadau treth a gesglir gan Awdurdod Cyllid Cymru (Treth Dir y Dreth Stamp a'r Dreth Dirlenwi) wedyn yn cael eu rhoi yng Nghronfa Gyfunol Cymru, sef cyfrif banc datganoledig Cymru yn y bôn. Cytunir ar Gyfraddau Treth Incwm Cymru gyda Thrysorlys EF bob blwyddyn a chânt eu talu i Gronfa Gyfunol Cymru yn yr un modd â'r grant bloc.

**3.17** Mae'r gweithdrefnau sy'n llywodraethu proses cyllideb Llywodraeth Cymru wedi'u nodi yn Rheolau Sefydlog y Senedd, yn unol ag adran 125 o Ddeddf Llywodraeth Cymru. Mae'n ofynnol i'r llywodraeth gyflwyno Cynnig y Gyllideb Flynyddol sy'n awdurdodi defnyddio adnoddau; cadw incwm; a thynnu arian o Gronfa Gyfunol Cymru. Yna, bydd Pwyllgorau'r Senedd a phartion eraill â diddordeb yn craffu ar y Gyllideb ddrafft ac yn gwneud sylwadau cyn iddi gael ei llunio'n derfynol, a'i chymeradwyo gan y Senedd yng Nghynnig y Gyllideb Flynyddol. Gellir amrywio'r Gyllideb drwy Gynnig y Gyllideb Atodol a gymeradwyir gan y Senedd.



## Cyllideb Atodol Gyntaf Llywodraeth Cymru ar gyfer 2024-25:

### PRIF GRŴP GWARIANT (MEG) Y GYLLIDEB DERFYNOL

#### Cydrannau Cyllideb Llywodraeth Cymru

PRIF GRŴP GWARIANT (MEG)			2024-25				CYFANSWM
Adnoddau a Chyfalaf (ac eithrio AME)	Adnoddau		Cyfalaf				
	Cyllidol	Anghyllidol	Cyfanswm Adnoddau	Cyffredinol	Trafodiadau Ariannol	Cyfanswm Cyfalaf	
Iechyd a Gwasanaethau Cymdeithasol	11,011,381	287,194	11,298,575	439,000	-	439,000	11,737,575
Cyllid a Llywodraeth Leol	4,898,238	543	4,898,781	223,891	-	223,891	5,122,672
Addysg a'r Gymraeg	1,718,770	518,428	2,237,198	346,300	2,102	348,402	2,585,600
Newid Hinsawdd	969,962	236,812	1,206,774	1,521,929	144,237	1,666,166	2,872,940
Yr Economi	437,931	13,871	451,802	159,516	20,815	180,331	632,133
Materion Gwledig	348,999	10,817	359,816	60,000	-	60,000	419,816
Cyfiawnder Cymdeithasol	132,560	213	132,773	17,000	(42)	16,958	149,731
Gwasanaethau Canolog a Gweinyddu	306,903	17,020	323,923	10,000	-	10,000	333,923
<b>Cyfanswm Adnoddau a Chyfalaf (ac eithrio AME)</b>	<b>19,824,744</b>	<b>1,084,898</b>	<b>20,909,642</b>	<b>2,777,636</b>	<b>167,112</b>	<b>2,944,748</b>	<b>23,854,390</b>

PRIF GRŴP GWARIANT		2024-25			
Gwariant a Reolir yn Flynyddol (AME)		Adnoddau		Cyfalaf	CYFANSWM
Iechyd a Gwasanaethau Cymdeithasol		368,415		-	368,415
Cyllid a Llywodraeth Leol		1,079,453		-	1,079,453
Addysg a'r Gymraeg		6,584		1,285,227	1,291,811
Newid Hinsawdd		(63,166)		-	(63,166)
Yr Economi		58,525		-	58,525
Materion Gwledig		-		-	-
Cyfiawnder Cymdeithasol		38,328		-	38,328
Gwasanaethau Canolog a Gweinyddu		3,200		-	3,200
<b>Cyfanswm y Gwariant a Reolir yn Flynyddol (AME)</b>		<b>1,491,339</b>		<b>1,285,227</b>	<b>2,776,566</b>

CYFANSWM Y DYRANIADAU I MEGs LLYWODRAETH CYMRU

22,400,981

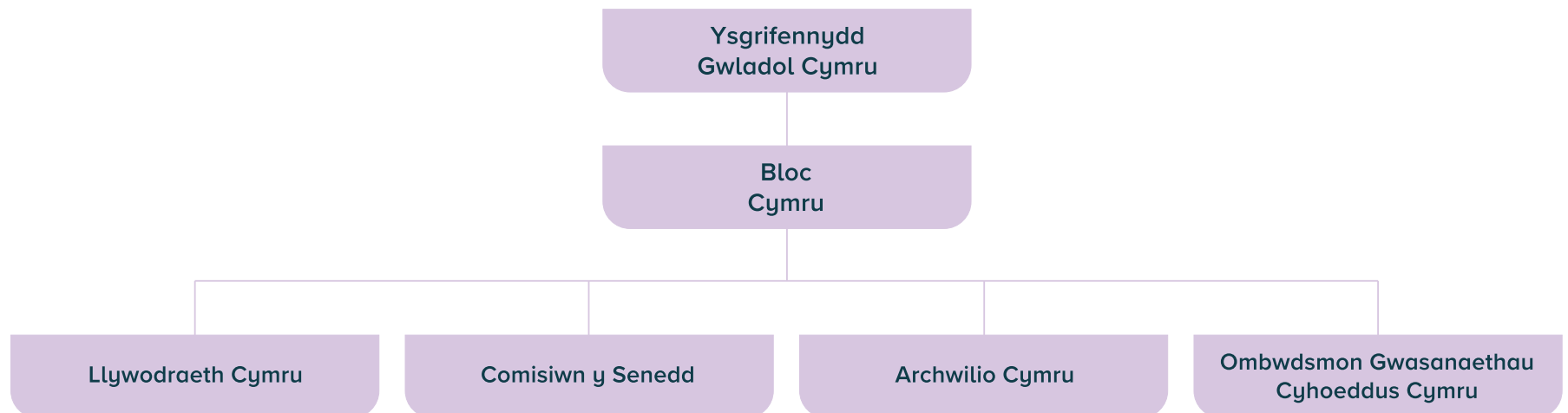
4,229,975

26,630,956

**3.18** Mae Llywodraeth Cymru, Comisiwn y Senedd, Swyddfa Archwilio Cymru ac Ombwdsmon Gwasanaethau Cyhoeddus Cymru oll yn cael dyraniadau o dan Gyllideb Cymru (Ffigur 2). Dyrennir cyfran sylweddol o'r Gyllideb i'r GIG yng Nghymru, awdurdodau lleol, cyrff cyhoeddus a chyrff cyhoeddus a noddir gan Lywodraeth Cymru y mae'n eu noddi ac yn eu hariannu. Dyma'r arian a ddefnyddir i ddarparu gwasanaethau cyhoeddus yng Nghymru.

**3.19** Mae adran 129 o Ddeddf Llywodraeth Cymru 2006 yn nodi'r gyfraith mewn perthynas â thynnu taliadau allan o Gronfa Gyfunol Cymru. Nid yw is-adran 129(4) yn cynnwys y Comisiwn Etholiadol fel corff taledig. Felly, rhaid i un o'r cyrff a restrir yn is-adran 129(4) fod yn gyfrifol yn weinyddol am dalu'r Comisiwn Etholiadol (ar gyfer etholiadau Cymru) o'r cronfeydd y mae'n eu cael oddi wrth Gronfa Gyfunol Cymru. O dan Gytundeb Swyddog Cyfrifyddu rhwng Prif Swyddog Cyfrifyddu Llywodraeth Cymru a Phrif Weithredwr y Comisiwn Etholiadol, cytunodd Gweinidogion Cymru i ymgymryd â'r swyddogaeth weinyddol hon.

**3.20** Mae Llywodraeth Cymru yn atebol i'r Senedd am y ffordd y mae'n cymhwyso ac yn rheoli'r Gyllideb. Mae'n ofynnol i Weinidogion Cymru baratoi cyfrifon sy'n cofnodi sefyllfa ariannol Llywodraeth Cymru a'r taliadau i mewn i Gronfa Gyfunol Cymru ac allan ohoni. Mae Archwilydd Cyffredinol Cymru yn cyflwyno adroddiad ar y cyfrifon hynny, ac mae ganddo rôl yn y broses o gadarnhau bod unrhyw wariant yr aed iddo yn gyfreithlon ac, os darparwyd cyllid at ddiben penodol, ei fod wedi cael ei ddefnyddio at y diben hwnnw mewn gwirionedd.



## Trethi Cymru

**3.21** O dan Ddeddf Cymru 2014 a Deddf Cymru 2017, datganolwyd pwerau trethu a benthyca i Lywodraeth Cymru a'r Senedd.

**3.22** Mae dwy dreth wedi'u datganoli'n llawn: y Dreth Trafodiadau Tir a'r Dreth Gwarediadau Tirlenwi. Cyflwynwyd y ddwy dreth hyn ar 1 Ebrill 2018, gan ddisodli trethi'r DU, sef Treth Dir y Dreth Stamp a'r Dreth Dirlenwi yng Nghymru. Maent yn drethi sydd wedi'u datganoli'n llawn, sy'n golygu bod gan Lywodraeth Cymru reolaeth lwyr dros eu dylunio. Sefydlwyd Awdurdod Cyllid Cymru ym mis Hydref 2017 i gasglu'r trethi hyn.

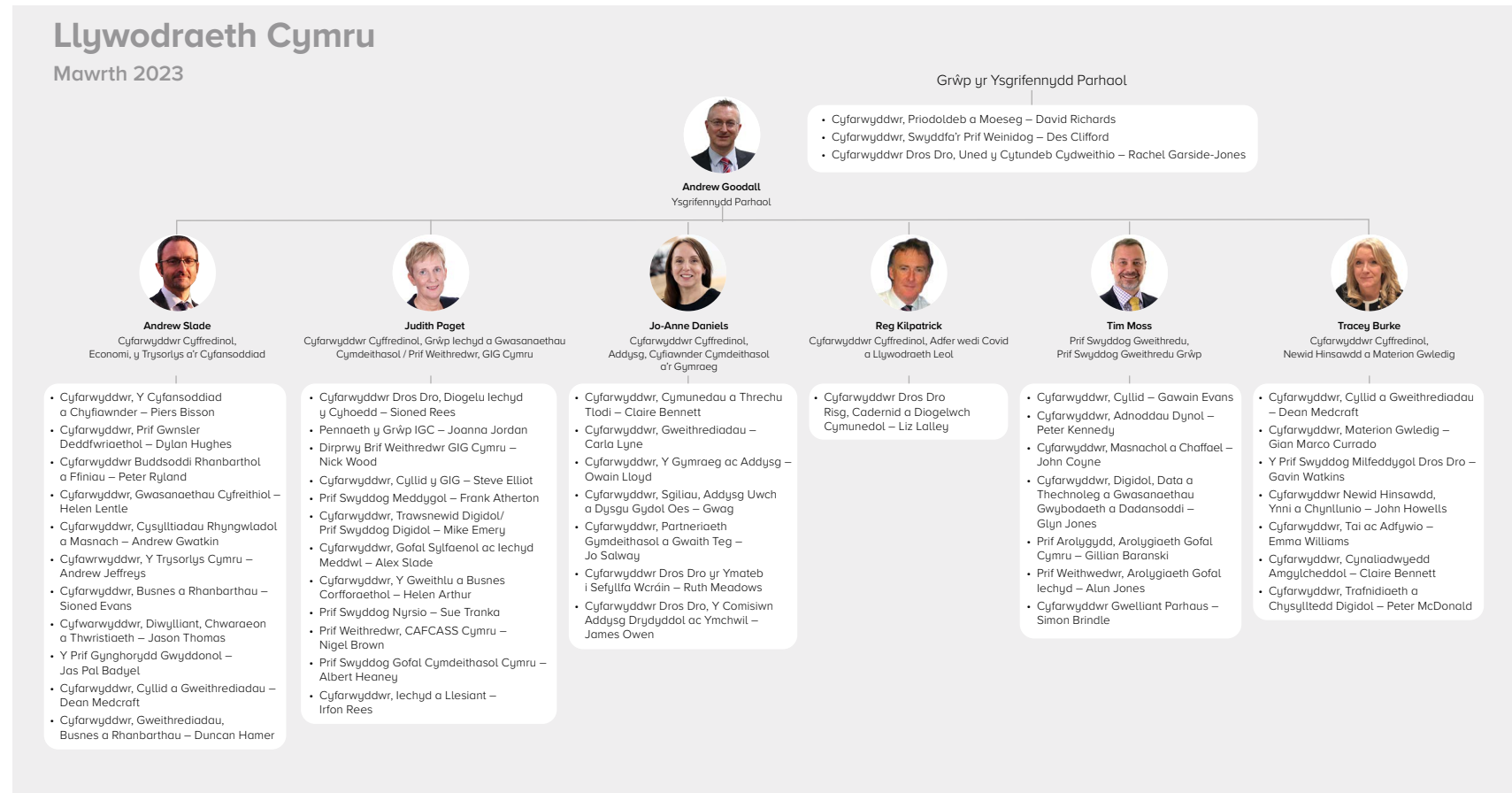
**3.23** Cyflwynwyd Cyfraddau Treth Incwm Cymru ar 6 Ebrill 2019 ac maent wedi'u datganoli'n rhannol i Gymru, sy'n galluogi Gweinidogion Cymru i amrywio cyfraddau a delir gan drethdalwyr Cymreig sy'n talu cyfraddau sylfaenol, uwch ac ychwanegol. Mae Cyllid a Thollau Ei Fawrhydi (CThEF) yn cadw cyfrifoldeb am y rhan fwyaf o agweddau ar y dreth, gan gynnwys y gwaith casglu a gweinyddu, pennu'r lwfans personol a throthwyon incwm, a threthi incwm o gynilion a difidendau.

**3.24** O ganlyniad i'r refeniw treth a gynhyrchir gan drethi Cymru, mae Llywodraeth y DU wedi lleihau'r cyllid grant bloc mae'n ei roi i Gymru, o swm cyfatebol. Mae'n hanfodol bod trethi Cymru yn cael eu gweithredu'n effeithlon ac yn effeithiol, er mwyn cynhyrchu'r refeniw sydd ei angen i ariannu gwasanaethau cyhoeddus hollbwysig Cymru megis iechyd, gwasanaethau cyhoeddus, addysg a seilwaith trafndiaeth.

# 4. Cyfrifoldebau o fewn y Grwpiau Craidd

4.1 O fis Ebrill 2023 ymlaen, fe wnes i ailstrwythuro'r grwpiau craidd o fewn Llywodraeth Cymru i chwe grŵp ac un Gyfarwyddiaeth, o dan fy arweinyddiaeth fy hun fel Ysgrifennydd Parhaol a chwe Chyfarwyddwr Cyffredinol, sydd wedi'u penodi'n Swyddogion Cyfrifyddu Ychwanegol.

## Y strwythur llywodraethiant o fis Ebrill 2023 ymlaen



# Llywodraeth Cymru

Ionawr 2024

## Grŵp yr Ysgrifennydd Parhaol



**Andrew Goodall**  
Ysgrifennydd Parhaol

- Cyfarwyddwr, Priodoldeb a Moeseg – David Richards
- Cyfarwyddwr, Swyddfa'r Prif Weinidog – Des Clifford
- Cyfarwyddwr Dros Dro, Uned y Cytundeb Cydweithio – Rachel Garside-Jones



**Andrew Stade**  
Cyfarwyddwr Cyffredinol,  
Economï, y Trysorlys a'r Cyfansoddiad

- Cyfarwyddwr, Y Cyfansoddiad a Chyflawnder – Piers Bisson
- Cyfarwyddwr, Prif Gwnstler Deddfwriaethol – Dylan Hughes
- Cyfarwyddwr Buddsoddi Rhanbarthol a Ffiniau – Peter Ryland
- Cyfarwyddwr, Gwasanaethau Cyfreithiol – Gwag
- Cyfarwyddwr, Cysylltiadau Rhyngwladol a Masnach – Andrew Gwatkin
- Cyfarwyddwr, Y Trysorlys Cymru – Andrew Jeffreys
- Cyfarwyddwr, Busnes a Rhanbarthau – Gwag
- Cyfarwyddwr, Diwylliant, Chwaraeon a Thwristiaeth – Jason Thomas
- Y Prif Gyngorydd Gwyddonol – Jas Pal Badyel
- Cyfarwyddwr, Cyllid a Gweithrediadau – Dean Medcraft
- Cyfarwyddwr, Gweithrediadau, Busnes a Rhanbarthau – Duncan Hamer



**Judith Paget**  
Cyfarwyddwr Cyffredinol, Grŵp Iechyd a Gwasanaethau  
Cymdeithasol / Prif Weithredwr, GIG Cymru

- Cyfarwyddwr Dros Dro, Diogelu Iechyd y Cyhoedd – Sioned Rees
- Dirprwy Brif Weithredwr GIG Cymru – Nick Wood
- Cyfarwyddwr, Cyllid y GIG – Hywel Jones
- Prif Swyddog Meddygol – Frank Atherton
- Prif Swyddog Digidol (Iechyd a Gofal)/ Cyfarwyddwr Digidol, Technoleg ac Arloesi – Mike Emery
- Cyfarwyddwr, Gofal Sylfaenol ac Iechyd Meddwl – Alex Stade
- Cyfarwyddwr, Y Gweithlu a Busnes Corfforaethol – Helen Arthur
- Prif Swyddog Nyrsio – Sue Tranka
- Prif Weithredwr, CAF/CASS Cymru – Nigel Brown
- Prif Swyddog Gofal Cymdeithasol Cymru – Albert Heaney
- Cyfarwyddwr Dros Dro, Iechyd a Llesiant – Irfon Rees
- Cyfarwyddwr Rhaglen Weithredu Gweithrediaeth GIG Cymru – Tracey Breheny



**Sioned Evans**  
Cyfarwyddwr Cyffredinol,  
Gwasanaethau Cyhoeddus a'r Gymraeg

- Cyfarwyddwr, Llywodraeth Leol – Reg Kilpatrick
- Cyfarwyddwr Risg, Cadernid a Diogetwch Cymunedol – Liz Lalley
- Cyfarwyddwr Dros Dro, Cymunedau a Threchu Tlodi – Amelia John
- Cyfarwyddwr, Gweithrediadau – Carla Lyne
- Cyfarwyddwr, Y Gymraeg ac Addysg – Owain Lloyd
- Cyfarwyddwr, Sgiliau, Addysg Uwch a Dysgu Gydol Oes – Gwag
- Cyfarwyddwr, Partneriaeth Gymdeithasol a Gwaith Teg – Jo Salway
- Cyfarwyddwr Dros Dro yr Ymateb i Sefyllfa Wcraïn – Ruth Meadows
- Cyfarwyddwr Dros Dro, Y Comisiwn Addysg Drydyddol ac Ymchwil – James Owen



**Tim Moss**  
Prif Swyddog Gweithredu,  
Prif Swyddog Gweithredu Grŵp

- Cyfarwyddwr, Cyllid – Gawain Evans
- Cyfarwyddwr, Pobl a Lleoedd – Dom Houlihan
- Cyfarwyddwr, Masnachol a Chaffael – John Coyne
- Cyfarwyddwr, Digidol, Data a Thechnoleg a Gwasanaethau Gwybodaeth a Dadansoddi – Glyn Jones
- Prif Arolygydd, Arolygiaeth Gofal Cymru – Gillian Baranski
- Prif Weithredwr, Arolygiaeth Gofal Iechyd – Alun Jones
- Cyfarwyddwr Gwelliant Parhaus – Simon Brindle

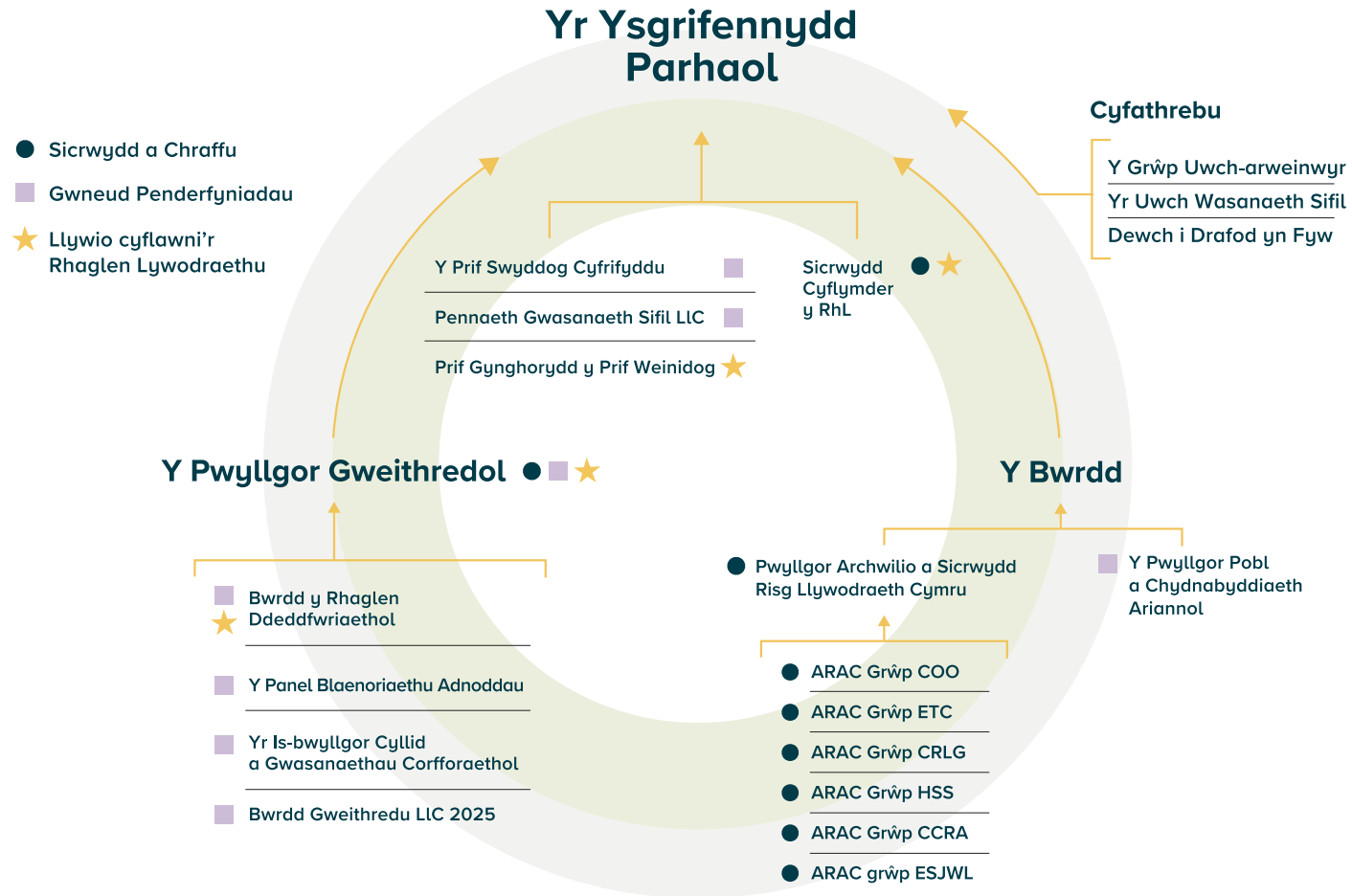


**Tracey Burke**  
Cyfarwyddwr Cyffredinol,  
Newid Hinsawdd a Materion Gwledig

- Cyfarwyddwr, Cyllid a Gweithrediadau – Dean Medcraft
- Cyfarwyddwr, Materion Gwledig – Gian Marco Currado
- Prif Swyddog Milfeddygol – Richard Irvine
- Cyfarwyddwr Newid Hinsawdd, Ynni a Chynllunio – John Howells
- Cyfarwyddwr, Tai ac Adfywio – Emma Williams
- Cyfarwyddwr, Cynaliadwyedd Amgylcheddol – Claire Bennett
- Cyfarwyddwr, Trafnidiaeth a Chysylltiedd Digidol – Peter McDonald

# Strwythur Llywodraethiant Llywodraeth Cymru

4.2 Yn Llywodraeth Cymru, mae'r fframwaith llywodraethu yn cynnwys y prosesau a'r strwythurau sy'n llywio, yn cyfarwyddo, yn rheoli ac yn monitro gweithgareddau Llywodraeth Cymru tuag at gyflawni ei hamcanion.



Ym mis Ionawr 2024, cafodd y Grŵp Addysg, Cyfiawnder Cymdeithasol a'r Gymraeg (ESJWL) blaenrol a'r Grŵp Adfer ar ôl Covid a Llywodraeth Leol (CRLG) eu huno i ffurfio'r Grŵp Gwasanaethau Cyhoeddus a'r Gymraeg (PSWL) newydd. Ar ôl penodi'r Prif Weinidog newydd, cyhoeddwyd bod y sefydliad yn cael ei ailstrwythuro i adlewyrchu portffolios newydd y Cabinet yn well ac fe gafodd hyn ei roi ar waith o 1 Ebrill 2024 ymlaen. Mae'r diagram uchod yn adlewyrchu'r strwythur llywodraethiant a oedd ar waith ar gyfer y rhan fwyaf o 2023-24.

## Manylion y Bwrdd a'r Pwyllgorau

<b>Prif Swyddog Cyfrifyddu</b>	<p>Fel Ysgrifennydd Parhaol, fi hefyd yw Prif Swyddog Cyfrifyddu Gweinidogion Cymru yn rhinwedd adran 129(6) o Ddeddf Llywodraeth Cymru 2006. Hefyd, rwy'n atebol i Weinidogion Cymru am adnoddau Llywodraeth Cymru a'i Chyrrff Hyd Braich.</p>
<b>Swyddogion Cyfrifyddu Ychwanegol</b>	<p>Yn fy rôl fel Prif Swyddog Cyfrifyddu, o dan adran 133(2) o Ddeddf Llywodraeth Cymru, rhoddir pwerau imi benodi Swyddogion Cyfrifyddu Ychwanegol. Mae adran 133(3) o Ddeddf Llywodraeth Cymru 2006 yn caniatáu imi bennu cyfrifoldebau'r Swyddogion Cyfrifyddu Ychwanegol a benodir gennyf. Rwyf wedi dynodi pob Cyfarwyddwr Cyffredinol yn Swyddog Cyfrifyddu Ychwanegol. Mae rhai Cyfarwyddwyr penodol hefyd wedi'u dynodi'n Swyddogion Cyfrifyddu Ychwanegol i egluro ymhellach drefniadau llywodraethiant corfforaethol ac atebolrwydd, a hynny ar gyfer defnyddio cronfeydd cyhoeddus ac wrth ateb i'r Pwyllgor Cyfrifon Cyhoeddus a Gweinyddiaeth Gyhoeddus. Caiff y dynodiadau hyn eu hadolygu'n rheolaidd er mwyn sicrhau eu bod yn dal yn berthnasol.</p> <p>Mae Swyddog Cyfrifyddu Ychwanegol hefyd yn uwch-noddwr i'r Cyrff a Noddir gan Lywodraeth Cymru, a gall ddynodi Prif Weithredwyr y cyrrff hyd braich y mae ganddo gyfrifoldeb amdanynt fel Swyddog Cyfrifyddu ar gyfer y cyrrff hynny. Yna, mae'n ofynnol i'r Prif Weithredwyr, sy'n atebol yn uniongyrchol i'r Senedd gyda'u Swyddogion Cyfrifyddu Ychwanegol, sicrhau bod arian cyhoeddus yn cael ei ddefnyddio'n briodol.</p>
<b>Y Bwrdd</b>	<p>Mae'r Bwrdd yn cynnwys 16 o aelodau, yn aelodau gweithredol ac yn aelodau anweithredol. Mae cynrychiolwyr undebau llafur a Chyd-gadeirydd Arweiniol y Bwrdd Cysgodol yn mynychu fel sylwedydd sy'n cyfranogi. Mae'r Bwrdd yn fy nghefnogi, yn fy herio ac yn fy nghynghori wrth imi wneud penderfyniadau strategol ynghylch sut y mae Gwasanaeth Sifil Llywodraeth Cymru yn cael ei ddatblygu i gefnogi'r Prif Weinidog a'r Gweinidogion, ac yn sicrhau bod Llywodraeth Cymru yn cyflawni'r amcanion a'r strategaethau a nodir yn Rhaglen Lywodraethu'r Gweinidogion. Penodir aelodau'r Bwrdd gan yr Ysgrifennydd Parhaol yn unol ag arferion gorau'r Gwasanaeth Sifil.</p> <p>Rwy'n cadeirio cyfarfodydd y Bwrdd ac ar ôl pob Bwrdd rwy'n cyfarfod â'r Cyfarwyddwyr Anweithredol. Mae'r Cyfarwyddwyr Anweithredol yn parhau i roi sylw arbennig i feysydd portffolio penodol yn unol â chais y Prif Weinidog.</p> <p>Rôl y Bwrdd yw darparu:</p> <ul style="list-style-type: none"> <li>• Sicrwydd i'r Ysgrifennydd Parhaol wrth iddo gyflawni ei rôl fel Prif Swyddog Cyfrifyddu.</li> <li>• Cefnogaeth i'r Ysgrifennydd Parhaol er mwyn sicrhau bod y sefydliad yn gweithredu yn ôl y safonau uchaf o ran llywodraethiant, rheolaeth ariannol, rheoli risgiau a phrosesu'r cyfrifon blynyddol.</li> <li>• Cyngor strategol ar gyflawni blaenoriaethau'r llywodraeth yn unol ag amcanion Deddf Llesiant Cenedlaethau'r Dyfodol; a her i'r sefydliad a chynngor i'r Ysgrifennydd Parhaol ar strategaeth, dyluniad a chynllunio gweithlu'r sefydliad er mwyn sicrhau ei fod yn parhau i fod yn addas at y diben, yn cael adnoddau digonol ac yn hyrwyddo cydraddoldeb ac amrywiaeth drwy'r sefydliad cyfan.</li> </ul>

<b>Is-bwyllgorau'r Bwrdd – y Pwyllgor Archwilio a Sicrwydd Risg</b>	<p>Diben y pwyllgor hwn yw rhoi cymorth a chyngor i'r Ysgrifennydd Parhaol yn rhinwedd ei swydd fel Prif Swyddog Cyfrifyddu ar reoli risg, rheolaeth a llywodraethiant ac ar y Datganiad Llywodraethiant. Mae'r pwyllgorau hyn hefyd yn gweithredu ar lefel Grŵp gyda'u Cadeiryddion yn ffurfio gweddill aelodaeth Pwyllgor Archwilio a Sicrwydd Risg Llywodraeth Cymru. Cadeirir yr is-bwyllgor hwn gan Gyfarwyddwr Anweithredol, ac rwy'n mynychu fel Ysgrifennydd Parhaol hefyd.</p>
<b>Is-bwyllgor y Bwrdd – y Pwyllgor Pobl a Chydnabyddiaeth Ariannol</b>	<p>Yr is-bwyllgor hwn yw'r Pwyllgor Pobl a Chydnabyddiaeth Ariannol sy'n gorff cyngori strategol i ddarparu her, cyfeiriad a sicrwydd ar strategaethau a mentrau sy'n gysylltiedig â phobl, risgiau a chyfleoedd allweddol. Mae gan y Pwyllgor Pobl a Chydnabyddiaeth Ariannol hefyd gyfrifoldebau statudol dros gymhwyso telerau ac amodau'r Uwch Wasanaeth Sifil a'u goruchwylio, gan gynnwys y fframwaith rheoli perfformiad, y strategaeth gyflogau a dyfarniadau cyflog a bydd yn cael yr wybodaeth ddiweddaraf am ddadansoddiad rheolaidd o dueddiadau'r gweithlu ar gyfer ein Huwch Wasanaeth Sifil.</p> <p>Cyfarwyddwr Anweithredol sy'n cadeirio'r pwyllgor, ac rwy'n mynychu pob cyfarfod.</p>
<b>Y Pwyllgor Gweithredol</b>	<p>Y Pwyllgor Gweithredol yw fforwm gwneud penderfyniadau strategol Llywodraeth Cymru ar lefel swyddogion. Mae'n rhoi cymorth i'r Ysgrifennydd Parhaol fel Prif Gynghorydd Polisi'r Prif Weinidog, Prif Swyddog Cyfrifyddu a Phennaeth Gwasanaeth Sifil Llywodraeth Cymru ac yn gweithredu o dan ei awdurdod.</p>
<b>Yr Is-bwyllgor Cyllid a Gwasanaethau Corfforaethol</b>	<p>Mae'r Is-bwyllgor Cyllid a Gwasanaethau Corfforaethol yn is-bwyllgor o'r Bwrdd Gweithredol. O dan gadeiryddiaeth y Prif Swyddog Gweithredu, mae'r is-bwyllgor yn cyfarfod bob mis i gynghori'r Bwrdd Gweithredol ar reolaeth ariannol, llywodraethiant, sicrwydd a masnachol y sefydliad, a rheoli a datblygu gweithlu'r sefydliad. Nod yr is-bwyllgor hefyd yw ysgogi gwelliant parhaus yn y rheoli, y sgiliau a'r galluedd yn y meysydd hyn. Mae'r aelodaeth yn cynnwys arweinwyr cyllid a gweithrediadau o bob Grŵp ynghyd â'r Cyfarwyddwr Pobl a Lleoedd, Cyfarwyddwr Masnachol a Chaffael, Cyfarwyddwr y Trysorlys, Cyfarwyddwr Gwelliant Parhaus, y Prif Swyddog Digidol, a'r Dirprwy Gyfarwyddwr Sicrwydd (Pennaeth Archwilio a'r Swyddog Diogelu Data Mewnol).</p>
<b>Y Pwyllgor Gweithredol Deddfwriaethol</b>	<p>Mae'r Pwyllgor Gweithredol Deddfwriaethol yn cydgysylltu ac yn goruchwylio'r gwaith o ddarparu rhaglen ddeddfwriaeth y llywodraeth ar lefel swyddogol. Caiff ei gadeirio gan yr Ysgrifennydd Parhaol ac fel arfer mae'n cyfarfod bob chwe wythnos.</p>



## Llywodraeth Cymru 2025

Llywodraeth Cymru 2025 (LIC2025) yw ein rhaglen ar gyfer newid a gwella'r sefydliad dros y tair blynedd nesaf fel y gallwn gefnogi'r Gweinidogion yn effeithiol a chyflawni dros Gymru mewn cyd-destun ariannol a byd-eang fwyfwy heriol.

Mae ffrydiau gwaith LIC2025 yn canolbwyntio ar dair ffrwd waith, sef Newid Maint, Newid Lleoedd a Newid Siâp. Mae pob ffrwd waith yn cael ei harwain gan Gyfarwyddwr. Er mwyn cefnogi'r ffrydiau gwaith hyn, mae strwythur llywodraethiant rhaglenni, o dan arweiniad y Prif Swyddog Gweithredu sy'n Brif Berchennog Cyfrifol (SRO) ar gyfer y rhaglen. Mae'r rhaglen yn adrodd yn uniongyrchol i'r Pwyllgor Gweithredol.

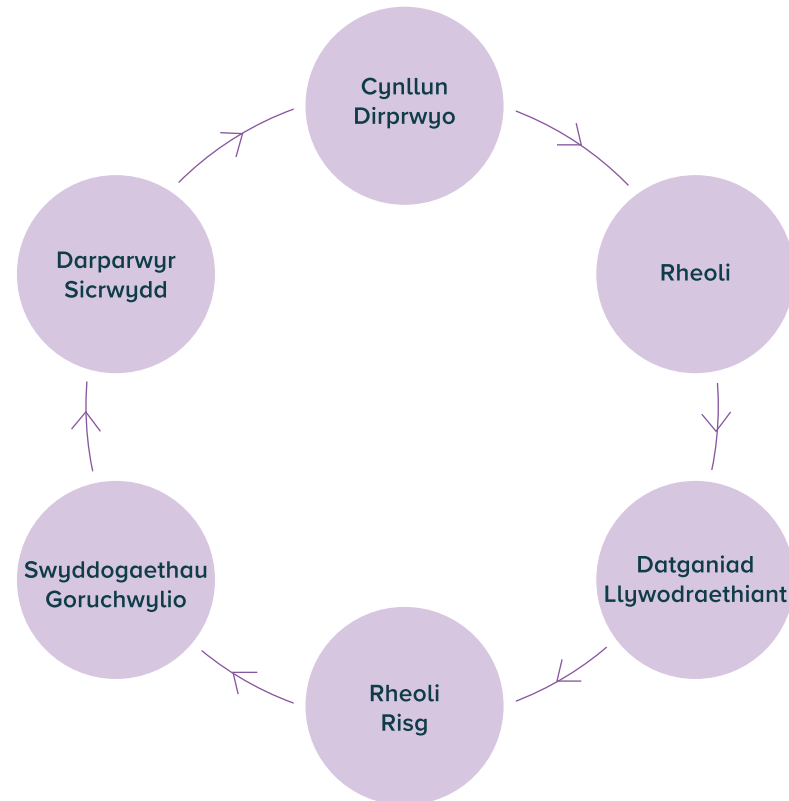
Mae Bwrdd Rhaglen Cam 2 craidd LIC2025 yn cyfarfod bob pythefnos i lywio a rhoi cyfeiriad ar nodau'r rhaglen. Mae'n cynnwys Prif Berchennog Cyfrifol y rhaglen ac arweinwyr ffrydiau gwaith. Mae Grŵp Cyfeirio Cyfarwyddwyr hefyd wedi'i sefydlu i ddarparu her a sicrwydd i waith y rhaglen. Mae'r grŵp yn cynnwys nifer o gyfarwyddwyr o bob rhan o Lywodraeth Cymru sy'n darparu cymysgedd o sgiliau a phrofiad.

## Partneriaethau Cymdeithasol

**4.3** Mae gan Lywodraeth Cymru strwythurau partneriaeth gymdeithasol sefydledig i gefnogi ein gwaith effeithiol gyda chyflogwyr ac undebau llafur yn y sector cyhoeddus a'r sector preifat. Mae gan y strwythurau hyn hanes hir o'n galluogi i gydweithio drwy ein buddiannau cyffredin. Mae Deddf Partneriaeth Gymdeithasol a Chaffael Cyhoeddus (Cymru) 2023 yn rhoi rhywfaint o'r gwaith partneriaeth hwn ar sail statudol.

## Fframwaith Sicrwydd

**4.4** Mae fframwaith sicrwydd Llywodraeth Cymru, a ddangosir yn Ffigur 4, wedi cael ei ddatblygu i roi sicrwydd digonol, cyson, parhaus a dibynadwy ynglŷn â stiwardiaeth sefydliadol a rheoli'r hyn sy'n peri risgiau mawr i lwyddiant y sefydliad a darparu gwasanaethau cyhoeddus costeffeithiol a gwell.



<b>Y Cynllun Dirprwyo</b>	<p>Mae “Rhestr Ddirprwyo” Llywodraeth Cymru yn rhan annatod o system rheolaeth fewnol y sefydliad ac yn cynnig ffordd o gefnogi:</p> <ul style="list-style-type: none"> <li>• ymatebion cyflym, ystwyth a hyblyg i newidiadau mewn angen a blaenoriaeth;</li> <li>• gweithdrefnau syml a chlir;</li> <li>• eglurder ynghylch cyfrifoldebau am wneud penderfyniadau, a sicrhau bod y cyfrifoldebau hynny ar y lefel gywir yn y sefydliad;</li> <li>• rhoi dirprwyaethau priodol ac atebolrwyddau clir.</li> </ul>
<b>Rheoli</b>	<p>Mae gan reolwyr berchenogaeth o’r gwaith o asesu, rheoli a lliniaru risgiau’n uniongyrchol a chyfrifoldeb ac atebolrwydd am hynny.</p>
<b>Datganiad Llywodraethiant</b>	<p>Mae’r datganiad llywodraethiant yn nodwedd allweddol ar adroddiad blynyddol a chyfrifon Llywodraeth Cymru. Mae’n cwmpasu’r cyfnod cyfrifyddu, gan roi dealltwriaeth o strwythur rheolaeth fewnol y sefydliad a’r ffordd y mae’n rheoli adnoddau. Caiff y datganiad ei lywio gan waith a wneir drwy gydol y cyfnod er mwyn cael sicrwydd ynglŷn â pherfformiad a rheoli risg, gan roi darlun o broffil risg Llywodraeth Cymru a’i hymatebion i risgiau a nodwyd a risgiau sy’n dod i’r amlwg.</p>
<b>Rheoli Risg</b>	<p>Nod y broses rheoli risg yw nodi a blaenoriaethu’r risgiau i gyflawni polisiau, nodau ac amcanion Llywodraeth Cymru, er mwyn gwerthuso pa mor debygol ydyw y bydd y risgiau hynny’n cael eu gwireddu a’u heffaith, ac yna eu rheoli mewn ffordd effeithlon, effeithiol a darbodus. Mae Llywodraeth Cymru yn cadw at y prif egwyddorion ar gyfer rheoli risgiau mewn llywodraeth a nodir yn <i>The Orange Book; Management of Risk – Principles and Concepts (2019)</i> Trysorlys EF.</p>
<b>Swyddogaethau Trosolwg</b>	<p>Dyma swyddogaethau adolygu a monitro Llywodraeth Cymru i sicrhau bod ei pholisiau, ei chynlluniau, ei rhaglenni a’i phrosiectau yn:</p> <ul style="list-style-type: none"> <li>• cyflawni’r canlyniadau disgwyliedig;</li> <li>• sicrhau gwerth da am arian;</li> <li>• cydymffurfio â pholisiau, cyfreithiau, rheoliadau a safonau moesegol perthnasol.</li> </ul>
<b>Darparwyr Sicrwydd</b>	<p>Yn Llywodraeth Cymru, mae hyn yn cynnwys amrywiaeth o ddarparwyr sicrwydd annibynnol, gan gynnwys:</p> <ul style="list-style-type: none"> <li>• Archwilio Mewnol;</li> <li>• Archwilio Allanol;</li> <li>• Adolygiadau Gateway.</li> </ul>

## Tair Llinell Amddiffyn

**4.5** Mae fframwaith sicrwydd Llywodraeth Cymru wedi'i adeiladu ar fodel y tair llinell amddiffyn er mwyn sicrhau bod y gwahanol ffynonellau o sicrwydd yn cael eu nodi a'u deall yn glir, gan osgoi bylchau mewn sicrwydd neu ddyblygu.

**4.6** Mae'r tabl isod yn dangos enghraifft o ble y ceir gwahanol fathau o sicrwydd yn Llywodraeth Cymru, yn gyson â'r model. Nid yw'n rhestr gynhwysfawr o'r mathau o sicrwydd sydd ar gael yn y sefydliad.

Llinell Amddiffyn Gyntaf	Ail Llinell Amddiffyn	Trydedd Llinell Amddiffyn
<b>Rheolaethau Rheolwyr</b>	<b>Trosolwg Rheolwyr “Y bobl nad ydynt yn marcio eu gwaith cartref eu hunain.”</b>	<b>Adolygiadau Annibynnol a Gwrthrychol</b>
<ul style="list-style-type: none"> <li>• Y Cynllun Dirprwyo</li> <li>• Holiadur Rheolaeth Fewnol</li> <li>• Datganiadau Sicrwydd y Cyfarwyddwyr Cyffredinol</li> </ul>	<ul style="list-style-type: none"> <li>• Rheoli Risg</li> <li>• Swyddogaethau Cydymffurfio megis: <ul style="list-style-type: none"> <li>– Iechyd a Diogelwch</li> <li>– Asesiadau o'r Risg o Dwyll</li> <li>– Hwb Sicrwydd Integredig – Rheoli Rhaglenni a Phrosiectau</li> <li>– Monitro Cydraddoldeb ac Amrywiaeth</li> </ul> </li> </ul>	<ul style="list-style-type: none"> <li>• Barn Archwilio Mewnol</li> <li>• Archwilio Allanol (Swyddfa Archwilio Cymru)</li> <li>• Adolygiadau CThEF</li> <li>• Adolygiadau Gateway o Reoli Rhaglenni a Phrosiectau</li> <li>• Achrediad ISO18001</li> </ul>

## 5. Y Berthynas â Chyrff Cyhoeddus Cymru

**5.1** Fel Prif Swyddog Cyfrifyddu Llywodraeth Cymru, mae'n rhaid imi fodloni fy hun fod gan bob corff cyhoeddus a ariennir gan Lywodraeth Cymru systemau digonol i fodloni'r safonau a amlinellir yn Rheoli Arian Cyhoeddus Cymru.

**5.2** Mae Llywodraeth Cymru yn cyflawni ei nodau a'i hamcanion, yn rhannol, drwy nifer o gyrff cyhoeddus a Chyrff Hyd Braich Llywodraeth Cymru, gan gynnwys cyrff gweithredol a chynghorol, is-gwmnïau, deiliaid swyddi statudol annibynnol a chyrff cyhoeddus eraill a ariennir gan y Llywodraeth. Mae Prif Weithredwr pob corff sydd â swyddogaethau gweithredol yn cael ei benodi'n Swyddog Cyfrifyddu ar gyfer y corff hwnnw ac mae'n gyfrifol am y ffordd y mae'r sefydliad hwnnw'n rheoli cyllid cyhoeddus ac yn cyflawni ei amcanion fel y nodir ym Memorandwm y Swyddog Cyfrifyddu a gyhoeddwyd gan y Cyfarwyddwr Cyffredinol perthnasol fel Swyddog Cyfrifyddu Ychwanegol. Mae'n ofynnol i Swyddogion

Cyfrifyddu lofnodi datganiad llywodraethiant a gyhoeddir yng nghyfrifon blynyddol eu corff. Diffinnir y berthynas â Llywodraeth Cymru mewn dogfennaeth ysgrifenedig ar gyfer pob corff, gan gynnwys Dogfen Fframwaith sy'n nodi lefel y ddirprwyaeth ariannol a pha benderfyniadau y mae angen i Weinidogion Cymru eu cymeradwyo.

**5.3** Nod yr Uned Cyrff Cyhoeddus yw gwella'r broses o ymgysylltu â'r cyrff cyhoeddus y mae Llywodraeth Cymru yn gyfrifol amdanynt, a'r ffordd y maent yn cael eu llywodraethu. Bydd yr Uned yn cefnogi'r broses ymgysylltu well honno a threfniadau llywodraethiant mwy effeithiol rhwng Llywodraeth Cymru a chyrff cyhoeddus yng Nghymru. Mae wedi sefydlu templedi ar gyfer fframwaith cyson o rolau, atebolrwydd a dirprwyaeth ar gyfer yr holl gyrff hyd braich a'r cwmnïau sy'n eiddo i Lywodraeth Cymru. Mae hyn yn cefnogi'r defnydd o Lythyrau Cylch Gwaith Tymor y Llywodraeth, a gefnogir gan lythyrau cyllido blynyddol, a model Sicrwydd Risg a hunanasesu.

## 6. GIG Cymru

**6.1** Mae'r GIG yn cael y rhan fwyaf o'i gyllid gan Lywodraeth Cymru i dalu am gostau rhedeg gwasanaethau iechyd yng Nghymru o ddydd i ddydd yn ystod pob blwyddyn ariannol. Mae'r GIG yn darparu gwasanaethau drwy saith Bwrdd Iechyd, tair Ymddiriedolaeth GIG a dau Awdurdod Iechyd Arbennig, Addysg a Gwella Iechyd Cymru ac Iechyd a Gofal Digidol Cymru.

**6.2** Mae hyn ar ffurf:

- Dyraniadau refeniw i fyrddau iechyd lleol i sicrhau gwasanaethau mewn ysbytai, yn y gymuned a gofal sylfaenol ar gyfer eu poblogaethau preswyl, gan gynnwys Meddygon Teulu, Ymarferwyr Deintyddol Cyffredinol a Fferyllwyr;
- Dyraniadau cyfalaf i fyrddau iechyd lleol ac Ymddiriedolaethau'r GIG ar gyfer datblygiadau cyfalaf gweithredol a strategol;
- Cyllid wedi'i dargedu ar gyfer mentrau gwella iechyd a mentrau eraill Llywodraeth Cymru.

**6.3** Mae Cyfarwyddwr Cyffredinol Llywodraeth Cymru ar gyfer Iechyd a Gwasanaethau Cymdeithasol hefyd yn Brif Weithredwr GIG Cymru. Fel Prif Weithredwr GIG Cymru, mae'n atebol i'r Gweinidog Iechyd a Gwasanaethau Cymdeithasol, ac yn gyfrifol am roi cyngor polisi iddo ac am arwain a rheoli'r GIG yn strategol.

**6.4** Mae gan bob un o sefydliadau'r GIG yng Nghymru Brif Weithredwr sy'n cael ei benodi'n Swyddog Atebol, drwy Femorandwm Swyddog Atebol a ddyroddir gan Brif Weithredwr GIG Cymru. Mae'r Memorandwm hwn yn amlinellu cyfrifoldeb y Swyddog Atebol ym mhob sefydliad GIG, gan gynnwys cyfrifoldeb am reolaeth ariannol a pherfformiad.

**6.5** Mae'r Memorandwm yn nodi'n glir bod y Swyddog Atebol yn uniongyrchol atebol am bob mater sy'n ymwneud â pherfformiad ariannol (a phob mater arall sy'n ymwneud â pherfformiad) sydd wedi'i ddirprwyo i'r sefydliad, ac i Brif Weithredwr GIG Cymru fel Swyddog Cyfrifo Ychwanegol ar gyfer Iechyd a Gwasanaethau Cymdeithasol.

## 7. Llywodraeth Leol

**7.1** Darperir cyllid grant i Awdurdodau Unedol, Awdurdodau Tân ac Achub, Awdurdodau Parciau Cenedlaethol a Chomisiynwyr yr Heddlu a Throseddau yng Nghymru. Yr elfen unigol fwyaf o gyllid grant yw'r setliad blynyddol ar gyfer Awdurdodau Unedol sy'n cynnwys Grant Cynnal Refeniw a chyfran o incwm ardrethi annomestig. Gellir defnyddio'r cyllid hwn at unrhyw ddiben wrth ddarparu'r gwasanaethau y mae'r awdurdodau hynny'n gyfrifol amdanynt. Pennir cwantwm y cyllid fel rhan o gylch cyllideb flynyddol Llywodraeth Cymru. Fe'i dosberthir gan ddefnyddio fformiwla sy'n adlewyrchu'r ffactorau sydd wrth wraidd angen yr awdurdodau i wario i ddarparu ystod eang o wasanaethau, gan gynnwys addysg a gofal cymdeithasol. Mae'r fformiwla'n cael ei chynnal, ei diweddarau a'i gwella drwy raglen waith barhaus gyda llywodraeth leol.

**7.2** Rhoddir cyllid hefyd i awdurdodau drwy grantiau na ellir eu defnyddio ond at y dibenion penodol y maent yn cael eu darparu ar eu cyfer. Yn ogystal, mae'r Awdurdodau Unedol yn cael rhai grantiau penodol oddi wrth Adranau Llywodraeth y DU ar gyfer swyddogaethau sydd heb eu datganoli, o'r dreth gyngor a bennir yn lleol, ac o ffioedd, taliadau a ffynonellau incwm eraill. Mae'r Awdurdodau Unedol hefyd yn cael grantiau Llywodraeth Cymru ar gyfer gwario cyfalaf a chymorth ar gyfer benthyca. Cydategir hyn gan allu'r awdurdodau eu hunain i fenthycu, grantiau gan gyrrff eraill a derbyniadau cyfalaf.

**7.3** Defnyddir trefniadau tebyg i ddarparu refeniw ar gyfer Comisiynwyr yr Heddlu a Throseddau, a ariennir drwy gyfuniad o'r Grant Cynnal Refeniw ac incwm ardrethi domestig gan Lywodraeth Cymru, Grant yr Heddlu gan y Swyddfa Gartref, grantiau penodol ac o'r dreth gyngor. Mae awdurdodau eraill yn cael eu hariannu drwy drefniadau megis grantiau penodol, ardollau a phraeseptau.

**7.4** Mae pob awdurdod yn atebol am y ffordd y mae'n defnyddio'r cyllid sydd ar gael i gyflawni'r swyddogaethau y mae'n gyfrifol amdanynt. Rhaid i'r Awdurdodau Unedol, cyrrff yr heddlu, awdurdodau parciau cenedlaethol ac awdurdodau tân ac achub gael swyddog penodedig o dan adran 151 o Ddeddf Llywodraeth Leol 1972 sydd â dyletswyddau statudol i sicrhau bod materion ariannol yn cael eu gweinyddu'n briodol. Mae awdurdodau yn cael eu dwyn i gyfrif drwy eu swyddogaethau craffu a thrwy atebolrwydd uniongyrchol i'w hetholwyr lleol. Mae eu materion ariannol yn cael eu llywodraethu drwy fframwaith cyfrifyddu ac archwilio statudol ac mae eu cyfrifon yn destun archwiliadau allanol blynyddol llawn gan Archwilydd Cyffredinol Cymru.

**7.5** Mae'n ofynnol i gynghorau sir a chynghorau bwrdeistref sirol o dan Ddeddf Llywodraeth Leol ac Etholiadau (Cymru) 2021 adolygu eu perfformiad gan gynnwys ymgymryd â hunanasesiadau blynyddol ac adolygiadau gan gymheiriaid bob pum mlynedd, ymgynghori arnynt, eu cyhoeddi a gweithredu arnynt.

**7.6** Mewn perthynas â chyllid a ddarperir at ddibenion penodol, yr adrannau polisi perthnasol sy'n gyfrifol am delerau ac amodau grantiau unigol. Mae'n ofynnol i'r telerau ac amodau hyn roi sylw dyladwy i Safonau Gofynnol y Ganolfan Ragoriaeth Grantiau ar gyfer Cyllid Grant. Drwy gadw at y safonau hyn dylid sicrhau cydymffurfiaeth â threfniadau llywodraethiant ac ariannol, cyfreithiau perthnasol, polisiâu ac arferion da Llywodraeth Cymru. Dechreuodd gwaith yn 2022-2023 i adolygu'r beichiau gweinyddol ar yr awdurdodau lleol o dan Raglen Lywodraethu Llywodraeth Cymru. Nododd hyn fod grantiau penodol yn elfen sylweddol o bryder a chwblhawyd gwaith i drosglwyddo rhai grantiau, lle bo'n briodol, i'r setliad heb ei neilltuo neu i gyfuno grantiau gyda'i gilydd ar gyfer cyllideb 2024-25. Bydd gwaith ar draws Llywodraeth Cymru yn parhau yn 2024-2025 i asesu'r baich gweinyddol a lleihau effaith y grantiau hyn ar gyfer y blynyddoedd i ddod wrth sicrhau sicrwydd cymesur.

**7.7** O ran y cyllid a ddarperir gan Lywodraeth y DU mewn cysylltiad â swyddogaethau heb eu datganoli, cytunir ar y trefniadau ar gyfer atebolrwydd rhwng yr awdurdodau lleol a'r adran berthnasol yn Llywodraeth y DU.

## 8. Partneriaethau Cyflawni â Thrydydd Partion

**8.1** Mae Llywodraeth Cymru wedi datblygu partneriaethau â thrydydd partion i gyflawni ei hamcanion polisi, ond nid oes yr un mor arwyddocaol nes bod Llywodraeth Cymru yn dibynnu arni i gyflawni rhannau craidd o'i busnes ac fel arfer mae'r partneriaethau'n cael eu rheoli drwy gyllid grant neu drefniadau masnachol.



## 9. Grantiau i Gyrrff yn y Sector Preifat a'r Sector Gwirfoddol

**9.1** Mae grantiau a chyllid ymhlith y dulliau pwysicaf a ddefnyddir gan Lywodraeth Cymru i gyflawni blaenoriaethau Gweinidogol a gwneud gwahaniaeth i fywydau pobl yng Nghymru. Mae'r gwaith o reoli grantiau a chyllid arall nas caffaelwyd yn weithgarwch craidd a gynhelir ym mhob adran bron o Lywodraeth Cymru.

**9.2** Yn Llywodraeth Cymru, ceir Canolfan Ragoriaeth Grantiau sydd â'r nod o roi cymorth ar bob agwedd ar y broses grant o'r dechrau i'r diwedd. Mae hyn yn cynnwys:

- Cyfres gynhwysfawr o ganllawiau/ templedi;
- Templed llythyr dyfarnu safonol;
- Safonau Gofynnol Grantiau;
- Blwch e-bost canolog ar gyfer ymholiadau;
- Cymorth wyneb yn wyneb.

**9.3** Er mwyn rhoi cyngor ymarferol a her i reolwyr grant wrth ddatblygu cynllun grant newydd, mae Llywodraeth Cymru wedi sefydlu Panel Sicrwydd Grantiau. Mae'r panel hwn yn cynnwys swyddogion allweddol o'r Ganolfan Ragoriaeth Grantiau, cymorth gwladwriaethol, gwasanaethau cyfreithiol, archwilio mewnol, gwasanaethau arbenigwyr treth, Swyddfa'r Cabinet a'r tîm polisi perthnasol. Gall rheolwyr grant gyflwyno eu cynigion ar gyfer cynllun grant a chael cyngor ac argymhellion ymarferol gan nifer o ffynonellau, er mwyn helpu i wella'r cynllun grant arfaethedig a sicrhau bod y cynllun grant yn gyson â pholisi ehangach Llywodraeth Cymru.

**9.4** Yn 2023-24, darparodd Llywodraeth Cymru gyllid grant gwerth £21.9bn i gyd. Gellir rhannu'r cyllid grant a ddarperir yn ddau gategori penodol. Grantiau heb eu neilltuo yw'r taliadau hynny a roddir i gyrrff iechyd lleol a llywodraeth leol ac maent yn cyfrif am £16.7bn o'r cyfanswm o £21.9bn. Mae grantiau wedi'u neilltuo yn daliadau lle mae pethau clir i'w cyflawni a meini prawf o ran diben y grantiau ac maent yn cyfrif am y £5.2bn o gyllid sy'n weddill.

## 10. Caffael Masnachol

**10.1** Mae caffael yn weithgaredd hanfodol sy'n ychwanegu gwerth o fewn y llywodraeth, gan helpu Llywodraeth Cymru i gyflawni blaenoriaethau Gweinidogol a darparu gwasanaethau cyhoeddus effeithiol. Mae caffael yn drawsbynciol ac fe'i hystyrir yn fecanwaith cyflawni allweddol ar gyfer cyflawni Deddf Llesiant Cenedlaethau'r Dyfodol. Mae'r Gyfarwyddiaeth Caffael Masnachol yn cefnogi'r sector cyhoeddus ehangach a gweithgareddau caffael uniongyrchol Llywodraeth Cymru.

**10.2** Mae tîm Gwasanaethau Caffael Corfforaethol (CPS) a thîm Caffael TGCh (CPICT) Llywodraeth Cymru yn gyfrifol am ddatblygu strategaeth, polisiau a gweithdrefnau caffael Llywodraeth Cymru. Mae'n cynnig cyngor ac arweiniad ar ran y Swyddog Cyfrifyddu er mwyn sicrhau bod holl brosesau caffael Llywodraeth Cymru yn cael eu cynnal yn unol â'i chyfrifoldebau am reoleidd-dra, priodoldeb a gwerth am arian. Mae CPICT hefyd yn rheoli'r systemau caffael a ddefnyddir gan Sector Cyhoeddus Cymru ac mae'n cynnwys gwasanaethau deallusrwydd busnes hefyd.

**10.3** Mae gan y tîm Diwygio Caffael a Pholisi Masnachol ffocws allanol ac mae'n datblygu deddfwriaeth caffael ac yn darparu cyngor ac arweiniad ar bolisi caffael. Mae'r tîm Gallu Masnachol a Chyflawni Masnachol sydd hefyd â ffocws allanol yn datblygu gallu a sgiliau ac yn darparu cyfres o gytundebau cydweithredol cenedlaethol y mae Llywodraeth Cymru wedi ymrwymo i'w defnyddio.

# 11. Buddsoddiadau, Cyd-fentrau ac Asedau eraill

**11.1** Mae gan Lywodraeth Cymru bum is-gwmni o dan berchenogaeth lawn y mae eu cyfrifon yn cael eu cyfuno yng Nghyfrifon Llywodraeth Cymru, sef:

- Grŵp Banc Datblygu Cymru.
- Cronfa Buddsoddi Cymru mewn Adfywio – Partneriaeth Atebolrwydd Cyfyngedig.
- WGC Holdco Limited.
- Careers Choices Dewis Gyrfa Limited.
- Grŵp Trafnidiaeth Cymru.

## Mân is-gwmnïau a buddiannau eraill

**11.2** Mae cyd-fentrau canlynol Llywodraeth Cymru wedi'u cynnwys yn y cyfrifon cyfunol:

- Canolfan Gynadledda Ryngwladol Cymru (International Convention Centre Wales Limited). Mae Llywodraeth Cymru yn berchen ar 50% o'r cyfalaf cyfranddaliadau a ddyroddwyd ar gyfer Canolfan Gynadledda Ryngwladol Cymru, gyda'r 50% arall yn cael ei ddal gan The Celtic Manor Resort Limited.
- Airbus Group Endeavr Wales (EADS Foundation Wales gynt) – cyd-fuddiant mewn cwmni cyfyngedig drwy warant. Mae Llywodraeth Cymru yn berchen arno

ar y cyd ag Airbus Defence and Space Ltd (Cassidian Holdings Limited gynt) a Phrifysgol Caerdydd.

Nid yw buddiannau canlynol Llywodraeth Cymru wedi'u cynnwys yn y cyfrifon cyfunol:

Llywodraeth Cymru – Adrannau Anweinidogol – maent yn destun gorchymyn dynodi ond yn amherthnasol at ddibenion cyfuno:

- Awdurdod Cyllid Cymru.

## Is-gwmnïau Llywodraeth Cymru

**11.3** Mae'r cyrff hyn yn destun gorchymyn dynodi ond yn amherthnasol at ddibenion cyfuno:

- Comisiwn Dylunio Cymru (Design Commission for Wales Limited).
- Hybu Cig Cymru Cyf/Meat Promotion Wales Limited.
- Diwydiant Cymru (Sector Development Wales Partnership Limited).
- Hwb Gwyddorau Bywyd Cymru (Life Sciences Hub Wales Limited).
- Y Ganolfan Gwasanaethau Cyhoeddus Digidol (Centre for Digital Public Services Limited).

- Yr Academi Genedlaethol ar gyfer Arweinyddiaeth Addysgol.
- Busnes Rhyngwladol Cymru (International Business Wales Limited).
- Cwmni Eginio Cyf.
- Y Ganolfan Ragoriaeth Fyd-eang ar gyfer Rheilffyrdd Cyf.
- Adnodd Cyfyngedig.

Is-gwmnïau Llywodraeth Cymru nad ydynt yn destun gorchymyn dynodi ac sy'n amherthnasol at ddibenion cyfuno:

- Welsh Development Management Limited.
- Trydan Gwyrdd Cymru Cyf.

## Y Cwmni Benthyciadau i Fyfrwyr (Student Loans Company Limited)

**11.4** Mae Llywodraeth Cymru yn dal un gyfran â gwerth enwol o £1. Mae Llywodraeth Cymru yn berchen arno ar y cyd ag Adran Addysg Llywodraeth y DU, Llywodraeth yr Alban a Llywodraeth Gogledd Iwerddon. Mae'r gyfran yn rhoi daliad o 5% yn y cwmni i Lywodraeth Cymru.