

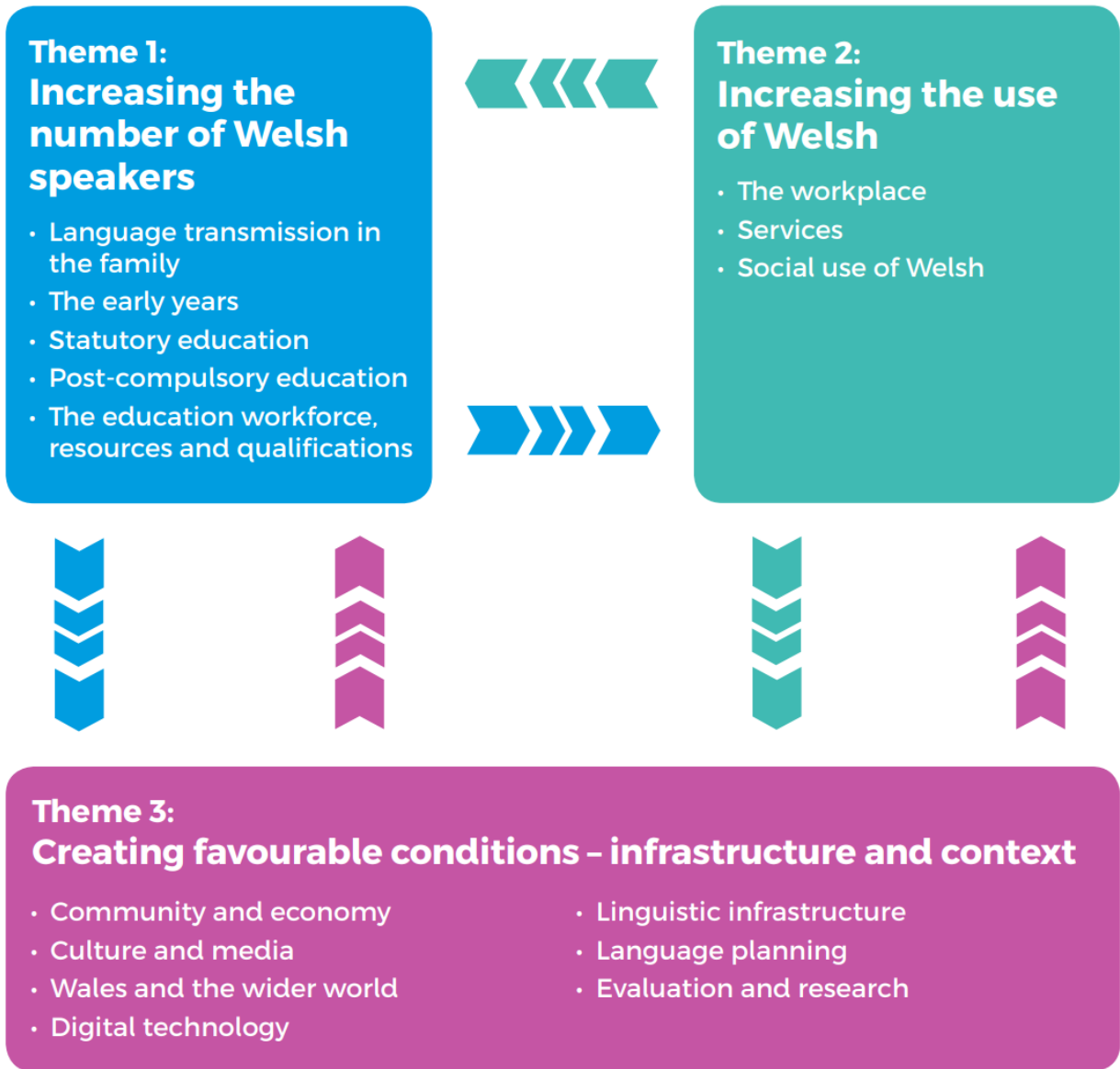
E. Asesiad o'r effaith ar y gymraeg

Cymraeg 2050 yw ein strategaeth genedlaethol ar gyfer cynyddu nifer y siaradwyr Cymraeg i filiwn erbyn 2050.

Mae Llywodraeth Cymru wedi ymrwymo'n llwyr i'r strategaeth newydd, gyda'r targed o filiwn o siaradwyr wedi'i gynnwys yn ei Rhaglen Lywodraethu. Mae iaith Gymraeg ffyniannus hefyd wedi'i chynnwys yn un o'r 7 nod llesiant yn Neddf Llesiant Cenedlaethau'r Dyfodol (Cymru) 2015.

Mae gennym hefyd ddyletswydd statudol i ystyried yn llawn effeithiau ein gwaith ar y Gymraeg. Mae hyn yn golygu y dylai unrhyw bolisi gan Lywodraeth Cymru ystyried sut mae ein polisiau yn effeithio ar yr iaith a'r rhai sy'n ei siarad.

Mae gan [strategaeth Cymraeg 2050](#) dair thema gysylltiedig:



Mae'r penawdau o dan bob thema yn amlinellu cwmpas y gweithgareddau a all effeithio ar yr iaith.

Fel rheol gyffredinol, os oes gan eich polisi y potensial i effeithio ar bobl, bydd yn effeithio mewn rhyw ffordd ar siaradwyr Cymraeg ac felly ar yr iaith Gymraeg.

1. A yw'r cynnig yn dangos cysylltiad clir â strategaeth Llywodraeth Cymru ar gyfer y Gymraeg? - [Cymraeg 2050: Miliwn o siaradwyr Cymraeg a'r Rhaglen Waith gysylltiedig ar gyfer 2021-2026?](#) [Rhaglen Waith Cymraeg 2050: 2021 i 2026](#)

Mae strategaeth 'Cymraeg 2050' ar gyfer y Gymraeg yn cynnwys dau brif darged:

- nifer y siaradwyr Cymraeg i gyrraedd miliwn erbyn 2050; a
- canran y boblogaeth sy'n siarad Cymraeg bob dydd ac sy'n gallu siarad mwy nag ychydig eiriau o'r Gymraeg, i gynyddu o 10% (yn 2013 i 2015) i 20% erbyn 2050.

Er mwyn gwireddu'r weledigaeth hon, mae *Cymraeg 2050* yn seiliedig ar dair thema strategol:

1. cynyddu nifer y siaradwyr Cymraeg;
2. cynyddu'r defnydd o'r Gymraeg; a
3. creu amodau ffafriol – seilwaith a chyd-destun.

Er nad yw'r Bil Mwyngloddiau a Chwareli (Tomenni Segur) (Cymru) ei hun yn ceisio cyfrannu'n uniongyrchol at gyflawni dau brif darged *Cymraeg 2050*, gellir cysylltu cynigion y Bil â thema 2 – *cynyddu y defnydd o'r Gymraeg* – a thema 3 – *creu amodau ffafriol*. Er nad yw'n bosibl mesur effaith y Bil ar yr iaith Gymraeg, bydd ei ddarpariaethau yn effeithio ar y Gymraeg mewn gwahanol ffyrdd.

Un elfen o'r Bil yw sefydlu corff cyhoeddus newydd a noddir gan Lywodraeth Cymru. Bydd y corff arbenigol newydd (yr "Awdurdod") yn arfer swyddogaethau rheoleiddio, cydymffurfio a chynghori wrth weithredu'r drefn rheoli tomen newydd. Bydd yr Awdurdod yn mabwysiadu'r egwyddor y bydd, wrth gynnal ei fusnes cyhoeddus a'i gyfathrebu yng Nghymru, yn trin y Gymraeg a'r Saesneg ar sail cydraddoldeb mewn amgylchiadau priodol a phan fo'n rhesymol ymarferol. Bydd yr Awdurdod yn gweithredu yn unol â gofynion Safonau'r Gymraeg.

Bydd y Bil yn ychwanegu'r Awdurdod at Atodlen 6 o Fesur y Gymraeg (Cymru) 2011. Bydd ychwanegu'r Awdurdod at Atodlen 6 yn gosod safonau y Gymraeg ar yr Awdurdod. Bydd hyn yn caniatáu i'r Awdurdod gysylltu â Chomisiynydd y Gymraeg ynghylch gweithredu'r safonau cymwys cyn gynted â phosibl, gan leihau'r cyfnod cyn i'r Comisiynydd gyhoeddi hysbysiad cydymffurfio. Ar ôl derbyn hysbysiad cydymffurfio, bydd yr awdurdod goruchwyllo yn cael cyfnod gweithredu o o leiaf chwe mis cyn dod yn ddarostyngedig i bwerau gorfodi Comisiynydd y Gymraeg. Bydd y dull hwn yn sicrhau bod yr awdurdod goruchwyllo newydd yn cydymffurfio â'r Safonau Iaith perthnasol o'r pwynt cynharaf posibl o'i sefydlu.

Hefyd, bydd yr awdurdod goruchwyllo arfaethedig yn gyfrifol am greu cofrestr electronig a fydd yn cynnwys mapiau a gwybodaeth am domeni segur, megis enw tomen, lleoliad, dynodwr unigryw, categori a dyddiad archwiliad diweddaraf y domen. Bydd yn ofynnol i'r Awdurdod sicrhau y caiff y cyhoedd fynediad at fapiau cofrestru electronig a gwybodaeth am y domen. Bydd Gweinidogion Cymru yn gallu nodi cynnwys ychwanegol i'w chynnwys yn y gofrestr yn ôl rheoliad (os oes angen) wedi ymgynghori â'r Awdurdod.

Er mwyn sicrhau cysondeb o flaen llaw â Safonau'r Gymraeg, bydd y gofrestr sy'n wynebu'r cyhoedd yn ddwyieithog. Bydd hyn yn helpu i hyrwyddo strategaeth Llywodraeth Cymru ar gyfer y Gymraeg drwy sicrhau bod y Gymraeg wrth wraidd arloesedd mewn technoleg ddigidol i alluogi'r defnydd o'r Gymraeg ym mhob cyd-destun digidol.

2. Disgrifiwch ac eglurwch effaith y cynnig ar y Gymraeg, ac eglurwch sut y byddwch yn mynd i'r afael â'r effeithiau hyn er mwyn gwella canlyniadau i'r Gymraeg.

- **Sut fydd y cynnig yn effeithio ar siaradwyr Cymraeg o bob oed (effeithiau cadarnhaol ac/neu effeithiau andwyol)? Dylech nodi eich ymatebion i'r canlynol yn eich ateb i'r cwestiwn hwn, ynghyd ag unrhyw wybodaeth berthnasol arall:**
- **Sut fydd y cynnig yn effeithio ar gynaliadwyedd cymunedau Cymraeg eu hiaith¹ (effeithiau cadarnhaol ac/neu andwyol)?**

Nod cyffredinol y Bil yw sicrhau nad yw dommeni nas defnyddir yn bygwth lles dynol oherwydd eu hansefydlogrwydd ac felly , cymunedau a seilwaith critigol drwy gyflwyno system gyson a chadarn o asesu, cofrestru, rheoli a goruchwyllo awgrymiadau segur yng Nghymru. Prif amcan yr Awdurdod, fel y darperir ar ei gyfer yn y Bil, yw sicrhau nad yw tomenni segur yn bygwth lles dynol oherwydd eu hansefydlogrwydd Bydd yr Awdurdod yn ymgymryd ag amrywiaeth o weithgareddau, gan gynnwys asesu a chategoreiddio tomenni segur, monitro a swyddogaethau wedi hynny a chreu a chynnal cofrestr electronig o domenni segur. Mae'r drefn newydd wedi'i chynllunio i leihau'r tebygolrwydd o dirlithriadau yn y dyfodol, a thrwy hynny ddiogelu lles dynol, cymunedau yng Nghymru, gan gynnwys cymunedau Cymraeg eu hiaith, a seilwaith sy'n agos at domenni segur.

Bydd y ddeddfwriaeth ei hun yn cael ei chyflwyno yn y Gymraeg a'r Saesneg a bydd yn disodli'r ddeddfwriaeth uniaith Saesneg the Mines and Quarries (Tips) Act 1969, sydd ar hyn o bryd yn berthnasol i domenni segur yng Nghymru. Bydd unrhyw is-ddeddfwriaeth a chanllawiau dilynol gan Weinidogion Cymru hefyd yn y ddwy iaith, gan ganiatáu i bobl ryngweithio â'r ddeddfwriaeth yn y maes pwysig hwn yn eu dewis iaith.

- ***Sut fydd y cynnig yn effeithio ar addysg cyfrwng Cymraeg a dysgwyr Cymraeg o bob oed, gan gynnwys oedolion (effeithiau cadarnhaol ac/neu andwyol)?***

Gan nad oes gan y cynnig unrhyw gysylltiadau uniongyrchol ag addysg, nid oes gan y Bil arfaethedig unrhyw effaith ddisgwyliedig (cadarnhaol na negyddol) ar addysg cyfrwng Cymraeg a dysgwyr Cymraeg.

¹ Gall y rhain fod yn gymunedau gwledig clos, rhwydweithiau cymdeithasol gwasgaredig mewn lleoliadau trefol, ac mewn cymunedau rhithwir ar draws lleoliadau daearyddol.

- ***Sut fydd y cynnig yn effeithio ar wasanaethau² sydd ar gael yn y Gymraeg (effeithiau cadarnhaol ac/neu effeithiau andwyol)? (e.e. gwasanaethau iechyd a chymdeithasol, trafnidiaeth, tai, digidol, ieuencid, seilwaith, yr amgylchedd, llywodraeth leol ac ati)***

Er y bydd cynigion yn cael eu datblygu a'u darparu'n ddwyieithog yn y pen draw, nid oes unrhyw effeithiau disgwylidig eraill ar wasanaethau presennol. Fel corff cyhoeddus, bydd yn ofynnol i'r awdurdod goruchwyllo gydymffurfio â safonau'r Gymraeg. O ganlyniad, bydd unrhyw wasanaethau sy'n wynebu'r cyhoedd y mae'r awdurdod goruchwyllo newydd yn eu darparu yn ddwyieithog. Er enghraifft, bydd unrhyw ddata a wneir yn gyhoeddus gan yr awdurdod goruchwyllo arfaethedig, megis y gofrestr asedau, yn cael ei gyhoeddi yn y Gymraeg a'r Saesneg. Bydd hyn yn sicrhau na fydd y Gymraeg yn cael ei thrin yn llai ffafriol na'r Saesneg ac nad oes unrhyw effeithiau andwyol ar gyfleoedd i bobl ddefnyddio'r Gymraeg.

Yn ystod yr ymgynghoriad ar [Bapur Gwyn ar Ddiogelwch Tomenni Glo \(Cymru\)](#), gofynnwyd am farn ar yr effaith fyddai'r fframwaith rheoleiddio newydd arfaethedig ar gyfer tomenni segur yng Nghymru yn ei gael ar yr iaith Gymraeg, yn benodol ar gyfleoedd i bobl ddefnyddio'r Gymraeg ac ar beidio â thrin y Gymraeg yn llai ffafriol na'r Saesneg. Roedd yr ymatebwyr yn credu y byddai'r cynigion yn cael effaith gadarnhaol neu ddibwys ar yr iaith Gymraeg. Amlygwyd pwysigrwydd hygyrchedd i gymunedau Cymraeg eu hiaith a'r gofyniad i'r awdurdod goruchwyllo arfaethedig weithredu yn unol â Mesur y Gymraeg (Cymru) 2011 hefyd.

- ***Sut fyddwch yn sicrhau fod pobl yn gwybod am wasanaethau sydd ar gael yn y Gymraeg ac yn gallu eu cyrchu a'u defnyddio mor hawdd ag y gallant yn Saesneg? Pa dystiolaeth / data ydych chi wedi'i defnyddio i lywio'ch asesiad, gan gynnwys tystiolaeth gan siaradwyr Cymraeg neu grwpiau diddordeb yn y Gymraeg?***

Nododd yr ymatebwyr i'r ymgynghoriad ffafriaeth gref i ddarparu cyfathrebiadau a gwasanaethau yn ddwyieithog o dan y fframwaith rheoleiddio arfaethedig. Bydd yr holl wybodaeth am gynigion yn cael ei chyhoeddi'n ddwyieithog. Yn ogystal, bydd yr awdurdod goruchwyllo arfaethedig a'r gwasanaethau y bydd yn eu darparu yn y pen draw yn cael eu gwneud yn unol â'r safonau iaith Gymraeg a nodir yn Rheoliadau Safonau'r Gymraeg (Rhif 2) 2016.

- ***Pa dystiolaeth arall fyddai yn eich helpu i gynnal asesiad gwell?***
- ***Sut fyddwch yn gwybod a yw eich polisi yn llwyddiant?***

² Nod Strategaeth y Gymraeg yw cynyddu'r ystod o wasanaethau sy'n cael eu cynnig i siaradwyr Cymraeg, a gweld cynnydd yn y defnydd o wasanaethau Cymraeg.

Prif bwrpas y Bil yw atal tomenni nas defnyddir rhag bygwth lles dynol oherwydd eu hansefydlogrwydd. Bydd y Bil yn cyflawni hyn drwy sefydlu trefn ar gyfer asesu, cofrestru, monitro a rheoli tomenni nas defnyddir.

Bydd gofyn i'r Awdurdod gynhyrchu a chyhoeddi cynllun corfforaethol ac adroddiad blynyddol, ac mae'r rhain yn ffyrdd y gellir craffu ar yr Awdurdod a'u dwyn i gyfrif. Bydd yn rhaid gosod yr adroddiad blynyddol gerbron y Senedd hefyd ac mae hyn yn rhoi cyfle i graffu ymhellach.

Ymgynghoriad papur gwyn ar ddiogelwch tommeni glo

Dyma grynodedb o ymatebion i gwestiynau 21 a 22 o'r ymgynghoriad Papur Gwyn Diogelwch Tomenni Glo.

Cwestiwn 21

Hoffem wybod eich barn am yr effeithiau fyddai'r fframwaith rheoleiddio newydd arfaethedig ar gyfer tomenni glo segur yng Nghymru yn ei gael ar yr iaith Gymraeg, yn benodol ar gyfleoedd i bobl ddefnyddio'r Gymraeg ac ar beidio â thrin y Gymraeg yn llai ffafriol na'r Saesneg.

Pa effaith fyddai hynny'n ei gael yn eich barn chi? Sut y gellid cynyddu effeithiau positif, neu liniaru effeithiau negyddol?

O'r 20 ymateb a gawsom, ymatebodd 12 (60%) y byddai'r cynigion yn cael effaith positif ar y Gymraeg, roedd nifer o ymatebwyr yn nodi'r angen i'r awdurdod goruchwylio gydymffurfio â'r mesurau presennol o dan Ddeddf yr Iaith Gymraeg. Amlygodd yr ymatebwyr yr angen am sefydliad cwbl ddwyieithog ac, yn benodol, gallu'r cyhoedd i ofyn am wybodaeth a chael mynediad iddi drwy gyfrwng y Gymraeg. Codwyd yr angen i gynnal enwau Cymraeg hanesyddol neu draddodiadol ar gyfer y tomenni hefyd. Darparodd un ymatebydd y sylw canlynol: "Credwn y dylai'r Ddeddfwriaeth, y Polisiâu a'r Canllawiau fod yn ddwyieithog ynghyd â'r ffurflenni a'r templedi adrodd, ond dylid cyflwyno'r cyflwyniadau technegol yn Saesneg. Byddai'n rhy ddrud i awdurdod statudol a/neu dirfeddianwyr unigol gyfieithu adroddiadau. O ystyried yr amserlenni ar gyfer cwblhau dogfennau penodol ar ôl i domen gael ei rhoi ar y gofrestr a'r gronfa gyfyngedig o staff profiadol, gallai'r oedi wrth gyfieithu hefyd olygu diffyg cydymffurfio â'r ddeddfwriaeth newydd." Roedd pump ymatebydd (25%) o'r farn na fyddai'r cynigion yn cael unrhyw effaith ar y Gymraeg, ac roedd tri ymatebydd (15%) yn ansicr. Nid oedd unrhyw un o'r ymatebwyr o'r farn y byddai'r

cynigion yn cael effaith negyddol ar y Gymraeg. Ni chafwyd ymateb gan 24 o ymatebwyr.

Cwestiwn 22

Esboniwch hefyd sut rydych yn credu y gellid llunio'r polisi arfaethedig neu ei newid er mwyn cael effeithiau cadarnhaol neu effeithiau mwy cadarnhaol ar gyfleoedd i bobl ddefnyddio'r Gymraeg ac ar beidio â thrin y Gymraeg yn llai ffafriol na'r Saesneg, a bod dim effeithiau niweidiol ar gyfleoedd i bobl ddefnyddio'r Gymraeg ac ar beidio â thrin y Gymraeg yn llai ffafriol na'r Saesneg.

Derbyniwyd 17 o ymatebion i'r cwestiwn hwn. Nododd sawl ymatebydd yr angen i sicrhau bod Safonau'r Gymraeg newydd yn cael eu bodloni ac i'r awdurdod fod yn ddwyieithog. Nododd un ymatebydd: "Er mwyn annog peirianwyr i weithio yn yr amgylchedd hwn, ni ddylai fod unrhyw rwystrau iaith yn eu lle." Nododd ymatebydd arall yr angen am eglurder o ran pa sefydliad (er enghraifft, Llywodraeth Cymru, awdurdodau lleol) sy'n gyfrifol am sicrhau bod y safonau'n cael eu bodloni. Nododd un ymatebydd fod angen rhoi cyfarwyddyd clir i bob awdurdod lleol wrth sicrhau bod gofynion Deddf yr Iaith Gymraeg yn cael eu bodloni. Yn olaf, dywedodd un ymatebydd y dylai'r gofrestr asedau sydd ar gael i'r cyhoedd fod yn ddwyieithog: "Yn benodol, dylai fod yn syml i'r gofrestr ddarparu ar gyfer yr holl enwau y mae safle'n hysbys iddynt, trwy gynnwys maes addas yn y gronfa ddata. Bydd hyn yn cynorthwyo hygyrchedd a chefnogi amcanion Llywodraeth Cymru o feithrin iaith, diwylliant ac enwau lleoedd Cymraeg". Dywedodd dau ymatebydd nad oeddent yn ystyried y byddai'r cynigion yn effeithio ar y Gymraeg. Ni chafwyd ymateb gan 27 o ymatebion.

O'r 44 ymateb a gawsom ni wnaeth 53% ymateb i'r cwestiwn penodol hwn.

Gwnaeth 47% gynnig sylwadau a'r consensws o'r sylwadau a gawsom oedd mai bod yn ddwyieithog oedd yr opsiwn a ffefrir.

