

**GRŴP CYNGHORI GWEINIDOGOL  
GORCHWYL A GORFFEN  
ADOLYGIAD O ATEBOLRWYDD  
GIG CYMRU**

**Ebrill 2024**

# **GADAWYD YN WAG YN FWRIADOL**

## CYNNWYS

1. 1. RHAGARWEINIAD GAN GADEIRYDD Y GRŴP CYNGHORI GWEINIDOGOL .....	4
2. CEFNDIR .....	5
3. AMCANION YR ADOLYGIAD .....	5
4. METHODOLEG YR ADOLYGIAD .....	6
4.1 Casglu Tystiolaeth.....	6
4.2 Cymhariaeth â Systemau Gofal Iechyd eraill y DU .....	6
4.3 Adolygiad o Strwythurau Llywodraethiant a Threfniadau Atebolrwydd Presennol GIG Cymru.....	7
4.4 Adolygiad Llenyddiaeth .....	11
6. EGWYDDORION O'R AROLYGON A'R CANFYDDIADAU .....	13
7. ARGYMHELLION.....	19
8. CANFYDDIADAU A CHYNGOR ATEGOL.....	25
9. SYLWADAU I GLOI .....	26
10. ATODIADAU .....	26
Atodiad 1 – Cylch Gorchwyl.....	28
Atodiad 2 – Rhestr o'r Rhai a Gafodd eu Cyfweld.....	31
Atodiad 3 - Mynychwyr y Sesiwn Tystiolaeth Rhanddeiliaid .....	32
Atodiad 4 – Arolwg Rhanddeiliaid .....	33
Atodiad 5 – Crynodeb o'r Ymateb i'r Arolwg Rhanddeiliaid.....	35
Atodiad 6 – Crynodeb o Drefniadau Llywodraethiant Presennol GIG Cymru .....	45
Atodiad 7 – Adolygiad Llenyddiaeth.....	53
Atodiad 8 - Nodweddion Sefydliad Llwyddiannus.....	57
Atodiad 9 – Crynodeb o Weithrediaeth GIG Cymru.....	57

# **GRŴP CYNGHORI GWEINIDOGOL GORCHWYL A GORFFEN**

## **ADOLYGIAD O ATEBOLRWYDD**

### **1. 1. RHAGARWEINIAD GAN GADEIRYDD Y GRŴP CYNGHORI GWEINIDOGOL**

Mae wedi bod yn ffrainc wirioneddol cael gweithio gyda'r Grŵp Cyngori Gweinidogol i edrych ar lywodraethiant y GIG yng Nghymru. Rydym wedi cael cymorth mawr gan y sgysiau defnyddiol a llawn gwybodaeth a gawsom gydag unigolion a grwpiau yng Nghymru. Mae ein cwestiynau wedi canolbwyntio ar nifer o feysydd allweddol:-

- Cryfderau a gwendidau'r system bresennol a'r hyn y gallwn ei ddysgu gan eraill;
- Effeithiolrwydd y trefniadau a'r ymyriadau rheoli perfformiad presennol – pa ysgogiadau a champau gweithredu y gellir eu defnyddio;
- Y rhwystrau i newid a gwelliant.

Dyma'r prif themâu a ddaeth i'r amlwg o'r trafodaethau a'r gwaith ymchwil:-

- Yr angen i graffu mwy ar ansawdd, diogelwch a chanlyniadau gofal;
- Gwella ac ehangu atebolrwydd i'r cyhoedd;
- Symleiddio'r prosesau a'r strwythurau llywodraethiant presennol;
- Darparu mwy o gymorth i sefydliadau sy'n wynebu anawsterau ac ysgogiadau a chosbau effeithiol i wella perfformiad;
- Gwella'r broses o gyd-gynhyrchu cynllun a darpariaeth gwasanaethau gyda'r boblogaeth.

Mae'r adroddiad yn cynrychioli adeg benodol, ac rydym yn gobeithio ei fod yn cynnwys awgrymiadau defnyddiol ar gyfer gwella atebolrwydd a gwella canlyniadau i gleifion a dinasyddion.

Rydym yn gobeithio y bydd modd rhoi rhai o'n hawgrymiadau ar waith er mwyn sicrhau bod gwasanaethau, staff a'r poblogaethau a wasanaethir gennym yn ffynnu.

Rwy'n ddiolchgar iawn i'm cydweithwyr yn y grŵp am eu cefnogaeth a'u cymorth amhrisiadwy wrth gwblhau'r dasg hon.

**Ann Lloyd CBE**

Cadeirydd Bwrdd Iechyd Prifysgol Aneurin Bevan

## 2. CEFNDIR

Ym mis Gorffennaf 2023, cyhoeddodd y Gweinidog Iechyd a Gwasanaethau Cymdeithasol (Ysgrifennydd y Cabinet dros Iechyd a Gofal Cymdeithasol erbyn hyn) ei bod yn sefydlu Grŵp Cyngori Gweinidogol gorchwyl a gorffen i ystyried y strwythurau llywodraethu presennol yn GIG Cymru, mynegi barn ynghylch a yw'r atebolrwydd yn glir ac yn briodol ai peidio, a rhoi cyngor ar unrhyw gamau i'w cryfhau.

O ystyried yr amser sydd wedi mynd heibio ers cyflwyno'r strwythur llywodraethiant presennol yn Neddf GIG Cymru yn 2006, sefydlu Gweithrediaeth GIG Cymru yn ddiweddar, a'r adnoddau newydd i ysgogi gwelliannau mewn perfformiad, gofynnwyd i'r Grŵp adolygu'r trefniadau presennol i sicrhau eu bod yn addas i'r diben o ystyried yr heriau sy'n wynebu ein system gofal iechyd.

O dan strwythur llywodraethiant presennol GIG Cymru, mae byrddau iechyd, ymddiriedolaethau'r GIG, ac awdurdodau iechyd arbennig yn atebol i Ysgrifennydd y Cabinet dros Iechyd a Gofal Cymdeithasol trwy eu cadeiryddion.

Daeth Gweithrediaeth GIG Cymru'n weithredol ar 1 Ebrill 2023. Roedd sefydlu'r corff newydd yn un o ymrwymadau **Cymru Iachach**, fel yr argymhellwyd gan yr Adolygiad Seneddol o Ddyfodol Hirdymor Iechyd a Gofal Cymdeithasol, gyda'r nod o gydgrynhai gweithgarwch cenedlaethol a gweithredu mewn ffordd gyson wrth gynllunio, pennu blaenoriaethau ar sail canlyniadau, rheoli perfformiad ac atebolrwydd. Cadarnhawyd sefydlu'r corff newydd yn y Rhaglen Lywodraethu.

Nid yw Gweithrediaeth GIG Cymru wedi newid trefniadau atebolrwydd statudol. Mae holl sefydliadau'r GIG yn parhau i fod yn atebol yn uniongyrchol i Weinidogion trwy eu cadeiryddion, a bydd Llywodraeth Cymru a Gweinidogion yn parhau i osod blaenoriaethau, targedau a mesurau canlyniadau ar gyfer y GIG.

Nod Gweithrediaeth GIG Cymru yw darparu arweiniad cryfach i'r GIG yng Nghymru, trwy atebolrwydd cliriach a mwy cadarn, trwy drefniadau uwchgyfeirio a thrwy ddarparu cymorth ac arweiniad ychwanegol i'r gwasanaeth.

Mae'r cylch gorchwyl ar gyfer yr adolygiad wedi'i gynnwys fel **Atodiad 1**.

Cyfarfu'r Grŵp am y tro cyntaf ar 04 Hydref 2023 gyda'r nod o gyflwyno ei argymhellion i Ysgrifennydd y Cabinet erbyn 31 Mawrth 2024.

## 3. AMCANION YR ADOLYGIAD

Gofynnodd Ysgrifennydd y Cabinet dros Iechyd a Gofal Cymdeithasol i aelodau'r Grŵp wneud y canlynol:

- Ystyried y strwythurau llywodraethiant presennol o fewn system GIG Cymru a darparu arsylwadau ar unrhyw gryfderau neu wendidau.
- Mynegi barn ynghylch a yw'r atebolrwydd yn glir ac yn briodol.
- Darparu unrhyw argymhellion i gryfhau'r system.

- Ystyried y ffaith bod gweinidogion iechyd yng Nghymru yn agosach at system y GIG nag mewn mannau eraill a bod angen i'r mecanweithiau atebolrwydd ystyried hyn.
- Mewn perthynas ag ysgogiadau ar gyfer newid, gofynnir i'r grŵp wneud y canlynol hefyd:
  - Adolygu'r papur ar yr ysgogiadau ar gyfer newid o fis Hydref 2022 (heb ei gyhoeddi eto)
  - Ystyried rôl cymhellion a chosbau i ysgogi'r ddarpariaeth yn sefydliadau GIG Cymru a'i gwella.
  - Nodi unrhyw ysgogiadau eraill y gellid eu defnyddio i ysgogi perfformiad a newid.

## 4. METHODOLEG YR ADOLYGIAD

### 4.1 Casglu Tystiolaeth

Casglwyd tystiolaeth drwy'r dulliau canlynol:

- Adolygiad o systemau tebyg y GIG yn y DU
- Adolygiad o'r trefniadau llywodraethiant ac atebolrwydd presennol ledled GIG Cymru
- Adolygiad llenyddiaeth
- Cyfres o gyfweiliadau un-i-un (mae'r rhestr lawn o bobl a gafodd eu cyfwelwyd yn **Atodiad 2**)
- Trafodaethau wedi'u hwyluso gyda'r canlynol: Cadeiryddion GIG Cymru; Prif Swyddogion Gweithredol GIG Cymru; ac Uwch Dîm Arweinyddiaeth Gweithrediaeth GIG Cymru
- Sesiwn tystiolaeth rhanddeiliaid (mae rhestr o'r rhai a fynychodd yn **Atodiad 3**)
- Arolwg rhanddeiliaid (**Atodiad 4**)
- Crynodeb o'r ymatebion i'r Arolwg Rhanddeiliaid (derbyniwyd 28 o ymatebion ac maen nhw wedi cael eu dadansoddi [mae'r rhestr o ymatebwyr yn **Atodiad 5**]).

Roedd lefel uchel o synergedd a chytundeb yn yr ymatebion a dderbyniwyd.

Mae'r Grŵp Cyngori Gweinidogol yn ddiolchgar i'r rhestr hir o randdeiliaid a oedd yn fodlon rhoi o'u hamser i gyfrannu at yr adolygiad hwn.

### 4.2 Cymhariaeth â Systemau Gofal Iechyd Eraill y DU

Mae elfennau tebyg rhwng systemau gofal iechyd pedair gwlad y DU, ond cwblhawyd astudiaeth gymharu â'r Alban oherwydd ei bod yn fwy tebyg i Gymru o ran maint a chyfansoddiad na Lloegr neu Ogledd Iwerddon.

Mae'r pwyntiau allweddol isod yn amlygu'r gwahaniaethau yn yr Alban:

- Mae llai o gyrff a fframweithiau;
- Mae un arolygiaeth â swyddogaethau integredig;
- Arolygiadau cyfyngedig, gan gynnwys arolygiadau clinigol yn unig;
- Ymyrraeth gynharach ar gyfer sefydliadau'r GIG sy'n gadarnhaol, yn rhagweithiol ac yn canolbwyntio ar gymorth;
- Mwy o ryngweithio ffurfiol ar lefel genedlaethol;
- Mwy o atebolrwydd cyhoeddus – cynhelir adolygiadau blynyddol yn gyhoeddus;
- Data perfformiad sy'n sail i adolygiadau atebolrwydd;
- Ceir rhyngweithio bob mis rhwng Cadeiryddion sefydliadau'r GIG a'r Gweinidog.

### **4.3 Adolygiad o Strwythurau Llywodraethiant ac Atebolrwydd Presennol GIG Cymru**

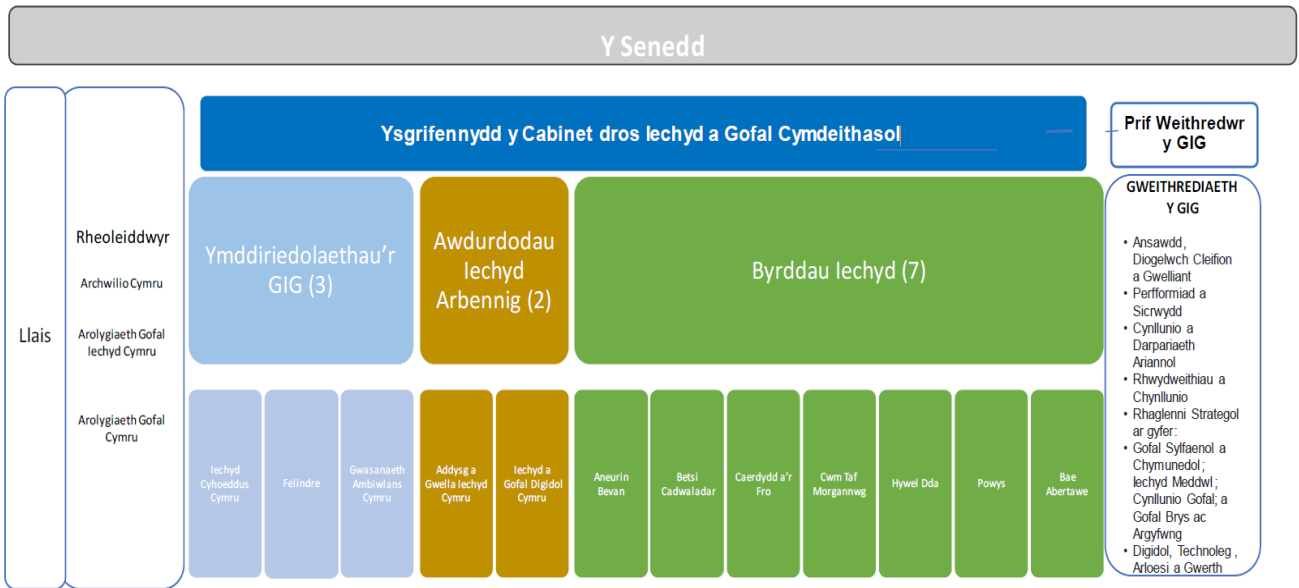
#### **Trefniadau**

##### **4.3.1 Strwythurau Llywodraethiant Presennol GIG Cymru**

Mae GIG Cymru'n cynnwys saith Bwrdd Iechyd Lleol, tair Ymddiriedolaeth GIG a dau Awdurdod Iechyd Arbennig. Mae'r Byrddau Iechyd Lleol, yr Ymddiriedolaethau a'r Awdurdodau Iechyd Arbennig yn atebol i Ysgrifennydd y Cabinet dros Iechyd a Gofal Cymdeithasol ac i'r Cyfarwyddwr Cyffredinol, Iechyd a Gwasanaethau Cymdeithasol a Phrif Weithredwr GIG Cymru (y Cyfarwyddwr Cyffredinol) trwy eu prif weithredwyr fel y swyddogion atebol. Yn ei dro, mae'r Cyfarwyddwr Cyffredinol, Iechyd a Gwasanaethau Cymdeithasol yn atebol yn uniongyrchol i'r Ysgrifennydd Parhaol mewn perthynas â'i berfformiad personol, ei rôl fel swyddog cyfrifyddu ychwanegol ac am y ffordd y caiff Grŵp y Gyfarwyddiaeth ei redeg. Fel Prif Weithredwr, GIG Cymru, mae'n atebol i'r Gweinidog Iechyd a Gwasanaethau Cymdeithasol, ac yn gyfrifol am roi cyngor polisi ac arfer arweinyddiaeth strategol a rheoli'r GIG.

Mae'r Map Llywodraethiant ar dudalen 8 yn disgrifio'r trefniadau llywodraethiant presennol yn GIG Cymru.

# MAP LLYWODRAETHIANT GIG CYMRU



## I grynhoi:

- Mae **saith bwrdd iechyd** yng Nghymru. Eu prif rôl yw cynllunio a darparu gwasanaethau iechyd, llesiant a gofal iechyd mewn ffordd effeithiol ar gyfer pobl maen nhw'n gyfrifol amdanynt, o fewn fframwaith llywodraethiant cadarn, er mwyn sicrhau'r safonau uchaf o ddiogelwch cleifion a gwasanaethau cyhoeddus, gwella iechyd, lleihau anghydraddoldebau, a sicrhau'r canlyniadau gorau posibl i'w dinasyddion, mewn ffordd sy'n hyrwyddo hawliau dynol.
- Yn ogystal, bydd y saith Bwrdd Iechyd yn derbyn cymorth gan **Gyd-bwyllgor Comisiynu Cenedlaethol GIG Cymru** newydd o 1 Ebrill 2024, a fydd yn comisiynu gwasanaethau ambiwlans, 111 a gwasanaethau arbenigol ar ran y byrddau iechyd. Mae'r Byrddau Iechyd yn parhau i fod yn atebol i'w poblogaethau am y gwasanaethau a gomisiynir gan Gyd-bwyllgor GIG Cymru ac yn dwyn y Cyd-bwyllgor i gyfrif am y gwasanaethau sy'n cael eu comisiynu ganddynt.
- Mae **tair Ymddiriedolaeth GIG** yng Nghymru sy'n canolbwyntio ar faes penodol. Y rhain yw Ymddiriedolaeth GIG Gwasanaethau Ambiwylans Cymru, Ymddiriedolaeth GIG Felindre ac Iechyd Cyhoeddus Cymru. Hefyd, mae Ymddiriedolaeth GIG Felindre yn cynnal y darparwr cydwasanaethau a Technoleg Iechyd Cymru tra bod Iechyd Cyhoeddus Cymru'n cynnal Gweithrediaeth y GIG.



- Mae **dau Awdurdod Iechyd Arbennig**; Addysg a Gwella Iechyd Cymru (AaGIC) ac Iechyd a Gofal Digidol Cymru.
- Mae **Partneriaeth Cydwasaethau GIG Cymru** yn bartneriaeth annibynnol, dan gyfarwyddiaeth GIG Cymru, a gynhelir gan Ymddiriedolaeth Felindre. Mae'n cynorthwyo GIG Cymru trwy ddarparu amrywiaeth o swyddogaethau a gwasanaethau cefn swyddfa gan gynnwys archwilio mewnol, caffael, gwasanaethau gwrth-dwyll, a gwasanaethau cyflogaeth (gan gynnwys cyflogres a thalu treuliau).
- Yn ogystal, mae **Gweithrediaeth GIG Cymru**, sy'n gweithio ar ran Llywodraeth Cymru i gefnogi blaenoriaethau Gweinidogol. Daeth Gweithrediaeth GIG Cymru yn weithredol ar 1 Ebrill 2023, gyda'r nod cyffredinol o ysgogi gwelliannau mewn ansawdd a diogelwch gofal, a sicrhau canlyniadau iechyd gwell a thecach.

Mae crynodeb manylach o strwythurau llywodraethiant presennol GIG Cymru yn **Atodiad 6**.

#### 4.3.2 Trefniadau Atebolrwydd Presennol GIG Cymru

Mae Ysgrifennydd y Cabinet dros Iechyd a Gofal Cymdeithasol yn swydd cabinet yn Llywodraeth Cymru. Mae Ysgrifennydd y Cabinet yn gyfrifol (ac yn atebol i Senedd Cymru) am arfer yr holl bwerau sy'n rhan o'r portffolio iechyd a gwasanaethau cymdeithasol, gan gynnwys:

- pennu'r fframwaith polisi a strategol y dylai'r GIG yng Nghymru weithredu oddi mewn iddo
- cytuno yn y Cabinet, fel rhan o drafodaeth ar y cyd, ar y fframwaith adnoddau cyffredinol ar gyfer y GIG yng Nghymru
- penderfynu dosbarthiad strategol adnoddau cyffredinol GIG Cymru
- pennu'r fframwaith safonau a pherfformiad ar gyfer y GIG yng Nghymru
- dwyn arweinwyr GIG Cymru i gyfrif.

Mae **Prif Weithredwr GIG Cymru** yn cyflawni rôl gyfunol fel Prif Weithredwr GIG Cymru a **Chyfarwyddwr Cyffredinol**, Iechyd a Gwasanaethau Cymdeithasol yn Llywodraeth Cymru. Fe'i dynodir gan yr Ysgrifennydd Parhaol, Llywodraeth Cymru fel Swyddog Atebol y GIG yng Nghymru, ac mae'n Swyddog Atebol Ychwanegol mewn perthynas â'r rôl Chyfarwyddwr Cyffredinol.

Fel Prif Weithredwr GIG Cymru, mae'n atebol i Ysgrifennydd y Cabinet dros Iechyd a Gofal Cymdeithasol, ac yn gyfrifol am roi cyngor ar bolisi iddo ac am arfer arweinyddiaeth a rheolaeth strategol o'r GIG.

Mae gan bob sefydliad GIG yng Nghymru Brif Weithredwr sy'n cael ei benodi'n Swyddog Cyfrifol, drwy Femorandwm Swyddog Atebol a gyhoeddir gan Brif Weithredwr GIG Cymru. Mae'r Memorandwm hwn yn amlinellu cyfrifoldeb y Swyddog Atebol ym mhob sefydliad GIG, gan gynnwys cyfrifoldeb am reolaeth

ariannol a pherfformiad.

Mae'r Memorandwm yn datgan bod y Swyddog Atebol yn atebol yn uniongyrchol am yr holl faterion perfformiad ariannol (a'r holl faterion perfformiad eraill) sy'n cael eu dirprwyo i'r sefydliad i Brif Weithredwr GIG Cymru fel Swyddog Cyfrifo Ychwanegol ar gyfer lechyd a Gwasanaethau Cymdeithasol. Hefyd, mae'n atebol i Gadeirydd ei sefydliadau iechyd am berfformiad gweithredol a strategol statudol cyffredinol y sefydliad ac fel aelod o'r Bwrdd.

Mae **Cadeirydd Bwrdd GIG yng Nghymru** yn gyfrifol am ddarparu arweinyddiaeth gref, effeithiol a gweladwy, ac mae'n atebol am sicrhau'r safonau uchaf o ofal a llywodraethiant clinigol. Yn y pen draw, mae'r Cadeirydd yn atebol am berfformiad BILI/Ymddiriedolaeth GIG i Ysgrifennydd y Cabinet dros lechyd a Gofal Cymdeithasol.

Mae gan **Is-gadeirydd Bwrdd Iechyd Lleol** friff penodol fel hyrwyddwr mewn perthynas â goruchwyllo'r gwaith o gynllunio, darparu a gwerthuso gwasanaethau gofal sylfaenol, iechyd cymunedol ac iechyd meddwl. Mae'r Is-gadeirydd yn cefnogi'r Cadeirydd i gynnal perfformiad y Bwrdd a'i lywodraethiant effeithiol, gan gynnal gwerthoedd y GIG, a hyrwyddo hyder y cyhoedd a phartneriaid.

Mae **Cadeiryddion, Is-gadeiryddion, ac Aelodau Annibynnol** eraill o Fyrddau'r GIG yn cael eu dwyn i gyfrif yn ffurfiol am eu perfformiad personol wrth gyflawni eu rolau a'u cyfrifoldebau trwy gyflwyno cytundebau atebolrwydd blynyddol sy'n gysylltiedig â chynnal trefniadau rheoli perfformiad personol.

Yn rhinwedd eu **rôl** fel Swyddogion Atebolrwydd, mae **Prif Weithredwyr Sefydliadau'r GIG** yn atebol i Brif Weithredwr GIG Cymru. Mae'n ofynnol i Brif Weithredwyr lofnodi Datganiad Llywodraethiant Blynyddol ar ran eu sefydliad.

Ar gyfer unigolion yng nghyrrff GIG Cymru, bydd eu cyfrifoldebau a'u hatebolrwydd yn cael eu diffinio'n ffurfiol mewn fframwaith dirprwyo clir, a bydd eu perfformiad yn cael ei adolygu a'i adrodd yn ffurfiol trwy system rheoli perfformiad personol ledled GIG Cymru. Bydd staff proffesiynol sy'n gweithio ledled y GIG yng Nghymru yn atebol i'w cyrrff proffesiynol am eu rolau proffesiynol hefyd.

Mae swyddi **hyrwyddwyr byrddau** (WHC/2021/002) wedi'u cyflwyno mewn Byrddau Iechyd Lleol ac Ymddiriedolaethau'r GIG ers 2003 ac fe gawsant eu hadolygu yn 2021. Maent yn cynnwys rolau statudol ac anstatudol, i'w cyflawni ar lefel anweithredol (aelod annibynnol), lefel cyfarwyddwr gweithredol, neu'r ddwy lefel. Nid ydynt wedi'u pennu mewn unrhyw fframwaith deddfwriaethol. Ystyrir bod y gofyniad i benodi Hyrwyddwyr Bwrdd yn ychwanegol at rolau Aelodau'r Bwrdd yn gosod beichiau ychwanegol, yn enwedig ar aelodau anweithredol o'r bwrdd sydd â diffyg amser i ymgymryd â'u rolau.

Fe wnaeth GIG Lloegr fabwysiadu dull gweithredu gwahanol yn 2021 a oedd yn cysylltu'r rôl â phwyllgorau lefel bwrdd. Dylid ystyried dull gweithredu tebyg ar gyfer GIG Cymru.

#### 4.4 Adolygiad Llenyddiaeth

Mae manylion y dogfennau a adolygwyd yn **Atodiad 7**.

Dyma ganfyddiadau cyffredinol y llenyddiaeth:

- Mae angen dybryd am symleiddio. Mae nifer o adolygiadau blaenorol, gan gynnwys Adolygiad Senedd San Steffan, wedi dod i'r un casgliad. Mae amrywiaeth o fframweithiau, dyletswyddau a safonau yn bodoli. Mae angen sicrhau ei bod yn haws i Fyrddau wybod beth yn union y byddant yn atebol amdano.
- Mae atebolrwydd yn aml-gyfeiriadol ac mae'n ymddangos ei fod yn ffafrio endidau o natur reoleiddiol. Y broblem gyda rheoleiddio yw bod y rheoleiddiwr yn dod yn gwsmer mewn gwirionedd. Rhaid sicrhau mai'r claf (ac Ysgrifennydd y Cabinet) yw'r cwsmer, a dylai'r trefniadau atebolrwydd adlewyrchu hynny. Yn y cyswllt hwn, gallai'r Adolygiadau Atebolrwydd Cyhoeddus fod yn ddefnyddiol.
- Mae angen i'r trefniadau uwchgyfeirio ragweld a chefnogi mwy, yn hytrach nag adweithio. Dylai'r sgiliau yn y Weithrediaeth fod ar gael yn rhwydd i'r gwasanaeth.
- Mae angen ailddiffinio rôl y Bwrdd.
- Waeth faint o newid a wneir i strwythur a phrosesau llywodraethiant ac atebolrwydd, ni fydd yn cael effaith gadarnhaol ar ansawdd a chanlyniadau oni bai bod rhywbeth yn cael ei wneud am ddiwylliant. Byddai prosesau datblygu strwythuredig ar gyfer Byrddau'n eu helpu i ddeall eu rôl o ran creu a rheoli diwylliant.

#### 5. DIFFINIAD O LYWODRAETHIANT AC ATEBOLRWYDD

Er bod y term "GIG Cymru" yn cael ei ddefnyddio'n eang, yn wahanol i GIG Lloegr, nid oes endid cyfreithiol o'r enw hwn. Defnyddir y term GIG Cymru i gyfeirio ar y cyd at Fyrddau Iechyd, Ymddiriedolaethau ac Awdurdodau Iechyd Arbennig, a'r rhai sy'n cyflawni swyddogaethau'r GIG ar eu rhan i ddarparu casgliad o wasanaethau gofal sylfaenol, cymunedol, eilaidd a thrydyddol arbenigol, gwasanaethau iechyd meddwl ac anabledau dysgu a gwasanaethau iechyd a diogelu'r cyhoedd.

Mae Gweinidogion Cymru (a wasanaethir gan Adran Iechyd a Gwasanaethau Cymdeithasol Llywodraeth Cymru) yn gyfrifol o dan Ddeddf 2006 am hyrwyddo a darparu gwasanaeth iechyd cynhwysfawr yng Nghymru yn unol â Deddf 2006. Yn

ogystal, rhaid i Weinidogion Cymru ddarparu gwasanaethau penodol, megis llety ysbyty a gwasanaethau neu gyfleusterau ar gyfer gwneud diagnosis o salwch a'i drin<sup>[1]</sup>.

---

<sup>[1]</sup> Gweler adrannau 1, 2 a 3 o deddf 2006.

Ar gyfer y GIG yng Nghymru, diffinnir llywodraethiant gan Gydffederasiwn y GIG fel, "system atebolrwydd i ddinasyddion, defnyddwyr gwasanaethau, rhanddeiliaid a'r gymuned ehangach, y mae sefydliadau gofal iechyd yn gweithio, yn gwneud penderfyniadau ac yn arwain eu pobl i gyrraedd eu hamcanion oddi mewn iddi. Mae deiliaid swyddi cyhoeddus yn atebol am eu penderfyniadau a'u gweithredoedd i'r cyhoedd a rhaid iddynt dderbyn unrhyw graffu i sicrhau hyn" (trwy egwyddorion Nolan).

Fodd bynnag, teimlai'r Grŵp Cyngori Gweinidogol y byddai'n fwy priodol addasu'r diffiniad y cytunwyd arno gan NHS Scotland er mwyn adlewyrchu'r system ofynnol yng Nghymru o ystyried ei phwyslais ar iechyd y cyhoedd a gwella iechyd.

*“Llywodraethiant yw'r modd y mae Byrddau'r GIG yn cyfarwyddo ac yn rheoli'r system gofal iechyd er mwyn cyflawni polisiau a strategaethau Llywodraeth Cymru a sicrhau llwyddiant hirdymor y sefydliad a'r gwasanaethau y mae'n eu darparu ac y mae'n atebol amdanynt i Weinidogion. Mae'n ymwneud â'r gallu i ofyn cwestiynau a gwneud penderfyniadau i wella iechyd y boblogaeth a mynd i'r afael ag anghydraddoldebau iechyd wrth ddarparu gwasanaethau gofal iechyd diogel, effeithiol, cost-effeithiol o ansawdd uchel. Mae'n wahanol i reolaeth weithredol dan arweiniad y weithrediaeth.”*

Ceir sawl agwedd ar y broses atebolrwydd, sydd, gyda'i gilydd, yn sicrhau bod GIG Cymru'n gwella'r gofal y mae'n ei ddarparu, yn bodloni disgwyliadau pobl, ac yn gallu dod yn wirioneddol gynaliadwy. Tair agwedd allweddol yw atebolrwydd i **weinidogion**, i **gleifion**, ac i'r **cyhoedd** yn ehangach. Yn rhannol, mae'r atebolrwydd hwn yn cael ei gyflawni trwy wleidyddion etholedig, gan gynnwys ASau, Ysgrifennydd y Cabinet, a Gweinidogion. Ond rhaid sicrhau cydbwysedd rhwng yr atebolrwydd hwnnw a chysylltiadau ategol o'r gwasanaeth yn uniongyrchol i'w gleifion, a'r cyhoedd a wasanaethir. Roedd y Grŵp Cyngori Gweinidogol o'r farn fod y llinellau i'r cyhoedd a chleifion yn wan a heb eu datblygu'n ddigonol ar hyn o bryd.

Roedd y grŵp o'r farn mai un o'r newidiadau pwysicaf ar gyfer dyfodol GIG Cymru oedd codi lefel yr atebolrwydd uniongyrchol fel ei fod yn ysgogi newid buddiol fel mater o drefn a'i fod yn sylfaen i bartneriaeth iach â phobl. Ym marn y grŵp, yn y dyfodol mae'n rhaid i GIG Cymru lunio ei wasanaethau yn uniongyrchol mewn ymateb i'r hyn sy'n gweithio i'w gleifion ac sy'n helpu cymunedau i fyw'n hirach ac yn iachach.

Ar hyn o bryd, mae cyrff iechyd (yn enwedig Byrddau Iechyd ac Ymddiriedolaethau) yn treulio llawer o amser yn gwrandao ar eu cleifion a'u poblogaethau lleol. Mae Llais yn cyfrannu at yr ymdrech gyfunol hon hefyd. Mae angen i'r holl weithgareddau hyn

barhau. Fodd bynnag, yn aml mae'r ymgysylltiad hwn yn rhy ysbeidiol, ynysig, a digyswllt, ac mae'n canolbwyntio ar faterion dros dro. Mae ansawdd yr ymgysylltiad yn amrywio, ac mae diffyg cyfranogiad yn un o'i nodweddion. Nid yw'n *sgwrs genedlaethol, ystyrion* am y gwasanaeth iechyd.

Mae angen strategaeth genedlaethol ar gyfer ymgysylltu â chleifion a'r cyhoedd. Bydd yn:

- Egluro rolau a chyfrifoldebau;
- Cydgysylltu gweithgarwch, deall adborth, a llunio sgysiau ystyrion;
- Rhoi llais i gleifion a'r cyhoedd;
- Gwella effeithiolrwydd, datblygu arbenigedd, a rhannu arfer da;
- Darparu arweinyddiaeth a sicrhau bod hyn yn cael digon o flaenoriaeth ac yn cael ei gymryd o ddifri.

Y rhagdybiaeth, am y tro o leiaf, yw nad oes angen adnoddau ychwanegol ar gyfer hyn – dylai GIG Cymru ganolbwyntio yn y lle cyntaf ar fanteisio'n llawn ar adnoddau presennol.

## **6. EGWYDDORION O'R AROLYGON A'R CANFYDDIADAU**

Mabwysiadwyd yr egwyddorion canlynol gan y Grŵp Cyngori Gweinidogol i arwain a chynorthwyo ei drafodaethau a'i gasgliadau'n ymwneud ag atebolrwydd:

- i. Eglurder cyfrifoldeb – pennu strategaeth, cyflwyno strategaeth, sicrhau bod y system gyfan yn gweithioystal â phosibl a'i bod o fudd i iechyd y boblogaeth.
- ii. Cymorth ac ymyrraeth effeithiol – er mwyn sicrhau bod problemau a materion yn cael eu datrys yn gyflym gan y person mwyaf cymwys sydd ar gael i wneud hynny.
- iii. Camau gweithredu a chanlyniadau tryloyw ar gyfer y boblogaeth a gwleidyddion – gan nodi cynnydd da a chynnydd gwael yn glir, ynghyd â'r rhesymau am y sefyllfa a'r camau sy'n cael eu cymryd.
- iv. Hefyd, dylid rhoi sylw cyfatebol i feysydd cyllido a darpariaeth gwasanaethau, gydag ansawdd gwasanaethau, diogelwch, gweithgarwch, cost-effeithiolrwydd a chanlyniadau gofal.
- v. Mae'r diwylliant sy'n sylfaen i atebolrwydd yn hollbwysig i dryloywder a chanlyniadau llwyddiannus ar gyfer y boblogaeth.

Er bod llawer o safbwyntiau wedi'u cyflwyno drwy'r dystiolaeth a gasglwyd, a bod y safbwyntiau a fynegwyd yn amrywio ar draws y sbectrwm, roedd cytundeb ar rai materion. Y meysydd hyn oedd:

- i. Mae'n anodd cael cydbwysedd rhwng arweinyddiaeth genedlaethol ac ymreolaeth leol yn GIG Cymru ar y gorau, oherwydd materion sy'n unigryw

i'r genedl hon (e.e. maint a diwylliant gwleidyddol Cymru) ac oherwydd bod gofal iechyd modern yn gymhleth ac yn sensitif yn ei hanfod. Mae'r berthynas hon wedi troi braidd yn anghytwys yn ystod y blynyddoedd diwethaf, gan arwain at gyfres o heriau y mae argymhellion yr adroddiad hwn yn ceisio mynd i'r afael â nhw:

- Nid yw'r weledigaeth ar gyfer iechyd a gofal yng Nghymru a amlinellir yn y ddogfen Cymru Iachach wedi arwain eto at gynllun cenedlaethol pendant a digon penodol ar gyfer y GIG, a fyddai'n darparu fframwaith a cherrig milltir clir i gyrff lleol y GIG ar gyfer eu cynlluniau eu hunain, a sicrhau bod modd eu dwyn i gyfrif yn effeithiol;
- Mae canfyddiad bod gormod o dargedau cenedlaethol, ac ymdeimlad annigonol o flaenoriaeth;
- Roedd rhanddeiliaid yn teimlo nad yw rôl arweinyddiaeth ac atebolrwydd Gweithrediaeth y GIG yn eglur, ac nad yw wedi datblygu dull arweinyddiaeth sy'n briodol i'r heriau a wynebir hyd yma;
- Nid oes digon o fecanweithiau i sicrhau bod cyrff y GIG yn gwneud penderfyniadau amserol *ar y cyd* pan fydd angen gwneud hynny er y budd cenedlaethol;
- Mae cyrff y GIG yn parhau i fod yn rhy araf i ddysgu gan waith arloesol mewn rhannau eraill o'r system, a'i efelychu;
- Mae'r maes iechyd yng Nghymru yn gymhleth ac mae'n cynnwys gormod o gyrff anstatudol a chyrff eraill, sy'n drysu atebolrwydd ac yn cymhlethu ac yn gohirio'r broses o wneud penderfyniadau yn ddiangen;
- Mae arweinyddiaeth wleidyddol y sector iechyd yn gallu bod ynghlwm wrth faterion gweithredol y GIG.

Ar sail y canfyddiadau canlynol, bydd nifer o'n hargymhellion yn ceisio mynd i'r afael â'r anghydwysedd rhwng arweinyddiaeth genedlaethol ac ymreolaeth leol: nodi'r cynllun cenedlaethol a'r blaenoriaethau yn glir; gosod sylfeini cadarn ar gyfer Gweithrediaeth y GIG i'w galluogi i ychwanegu gwerth at GIG Cymru; annog Gweithrediaeth y GIG i sicrhau bod penderfyniadau amserol yn cael eu gwneud er budd y genedl; a symleiddio'r trefniadau sefydliadol.

Gobeithio y bydd pob un o'r newidiadau hyn yn egluro ac yn gwella atebolrwydd, gan helpu i osod GIG Cymru ar y llwybr tuag at gynaliadwyedd a gofal o ansawdd uchel.

- ii. Mae diwylliant ac arddull yn hanfodol i sicrhau ansawdd uchel a pherfformiad o safon uchel – mae angen rhoi ymreolaeth ar sail perfformiad ar waith ynghyd ag atgyfnerthu egwyddorion arweinyddiaeth dosturiol. Mae'n hanfodol rhannu arferion da ledled Cymru.

- iii. Mae angen canolbwyntio ar ddatblygu rheolaeth ac arweinyddiaeth i bob aelod o staff fel eu bod nhw'n gallu cyflawni eu cyfrifoldebau'n dda. Mae angen rhaglen ddatblygu gadarn a chefnogol iawn ar gyfer arweinwyr a darpar arweinwyr sefydliadau, yn enwedig mewn meysydd lle mae sefydliadau'n cael trafferth cyrraedd targedau a safonau perfformiad.
- iv. Fel y nodwyd yn fersiwn ddiwygiedig Fframwaith Uwchgyfeirio ac Ymyrryd GIG Cymru (Ionawr 2024), dylai ymyrraeth ddechrau'n gynharach a dylai fod yn gefnogol. Ar hyn o bryd, mae diffyg gallu arbenigol a diffyg arbenigedd yn y system – rhaid mynd i'r afael â hyn. Dylai'r meini prawf ar gyfer isgyfeirio gael eu deall yn dda a bod yn dryloyw.
- v. Bydd y gwasanaethau'n wynebu pwysau sylweddol dros y blynyddoedd nesaf i weithredu o fewn eu hadnoddau, a gallai'r system gael ei llethu gan anghydfodau ac ati. Mae angen ystyried sefydlu panel comisiynydd annibynnol i gynghori gweinidogion ar ddatrys anghydfodau'n ymwneud â chynllunio gwasanaethau, a chynghori'r sefydliadau ar reoli newid ym maes cynllunio a darparu gwasanaethau.
- vi. Mae angen canolbwyntio arolygu i gwmpasu gwella ansawdd, cost-ffeithiolrwydd, cynaliadwyedd, diwylliant a chymhwysedd. Dylai'r asesiad gynnwys rhinweddau arweinyddiaeth Byrddau sefydliadau e.e. defnyddio'r fframwaith arweinyddiaeth dda ac aeddfedrwydd matricesau gwneud penderfyniadau yn y sefydliadau. Dylid ystyried annibyniaeth yr arolygiaeth, gan ganiatáu iddi ymestyn ei rôl i fod yn llais y cyhoedd ar faterion ansawdd a diogelwch (fel arolygiaethau eraill mewn ysgolion, prifysgolion, carchardai, y gwasanaeth prawf, a'r rhan fwyaf o feysydd bywyd cyhoeddus arwyddocaol eraill)
- vii. Ceir nifer sylweddol o gyrrff anstatudol sy'n gysylltiedig ag iechyd yng Nghymru. Dylai pob corff fod yn glir am ei rôl a'i gyfraniad unigryw. Dylid eu hadolygu er mwyn penderfynu a ddylid lleihau eu niferoedd a chanolbwyntio o'r newydd ar feysydd lle maen nhw'n gallu gwneud cyfraniad cadarnhaol at ddarparu a datblygu gwasanaethau cynaliadwy o ansawdd gwell. Mewn ymateb i'r Adolygiad Seneddol o Iechyd a Gofal Cymdeithasol yng Nghymru (2018), cynullodd Cyfarwyddwr Cyffredinol Iechyd a Gofal Cymdeithasol weithgor i archwilio sefyllfa GIG Cymru ac argymhell atebion i symleiddio cyrff a strwythurau llywodraethiant anstatudol sy'n gysylltiedig ag iechyd. Mae canfyddiadau'r adolygiad hwn yn dangos na chafodd yr argymhellion a wnaed yn yr Adolygiad Seneddol (2018) eu gweithredu neu fod y cylch haenu wedi'i ailadrodd dros amser.
- viii. Trafodwyd ysgogiadau ar gyfer newid, a chytunwyd bod y polisi drafft newydd yn ymddangos yn gadarn fel trosolwg, ond byddai'n rhaid cymhwyso'r methodolegau mewn ffordd dryloyw. Mae angen ystyried sut mae asesiadau am berfformiad cyrff y GIG (uwchgyfeirio ac isgyfeirio) yn cael eu gwneud ar hyn o bryd – gan symud tuag at ddull mwy tryloyw a chyson lle mae pawb (yn enwedig cleifion a'r cyhoedd) yn deall y

penderfyniadau sy'n cael eu gwneud. Cytunwyd y dylid cynnwys ymreolaeth ar sail perfformiad yn y system a gwobrwyo rhagoriaeth – nid mewn ffordd ariannol o reidrwydd – lle bo modd cyfiawnhau hynny. Fel sylfaen i'r cyfan, rhaid gwella tryloywder canlyniadau a chynyddu cydgynhyrchu'n sylweddol. Dylid cryfhau arweinyddiaeth ac atebolrwydd clinigol i wneud cyfraniad llawn at ddarparu a chyfeiriad gwasanaethau iechyd. Mae angen cefnogi'r broses o uwchgyfeirio materion a phryderon yn gynharach. Rhaid cynyddu tryloywder wrth wneud penderfyniadau. Mae angen cyflwyno'r cysyniad o fabwysiadu neu gyfiawnhau ym maes gwelliant. Yn ogystal er mwyn sicrhau ymreolaeth, gallai ysgogiadau a chymhellion gynnwys darparu cyfalaf ar gyfer cynlluniau gwella neu ddarparu adnoddau i dreialu gwaith arloesol ar ran gwasanaethau yng Nghymru.

- ix. Mae angen cynnal deialog fwy effeithiol gyda'r cyhoedd a chleifion. Mae angen newid a datblygu gwasanaethau, a bydd yn rhaid gwneud penderfyniadau anodd. Bydd angen i fyrddau ailwampio eu harferion ymgysylltu a'u gwneud yn fwy ystyrlon a chynhwysol i'r boblogaeth.

Dylai byrddau weithredu o fewn fframwaith cenedlaethol llawer cliriach ar gyfer atebolrwydd i'r cyhoedd a chleifion, a fyddai'n cydgysylltu ymdrechion holl gyrff y GIG a Llais, eu cysylltu â chyfrifoldebau'r Byrddau Partneriaeth Rhanbarthol/Byrddau Gwasanaethau Cyhoeddus, a sicrhau bod dulliau hawdd ac effeithiol ar gael i wleidyddion etholedig a'r cyhoedd gymryd rhan yn y sgwrs.

## **Strwythurau**

Mae'r sefyllfa ledled GIG Cymru yn gallu bod yn gymhleth iawn ac yn heriol i'w llywio. Gallai lleihau nifer y sefydliadau/asiantaethau statudol wella eglurder, ond mae angen pwysu a mesur hyn yn erbyn y posibilrwydd o amharu ar y system. Mae'r map llywodraethiant presennol yn orlawn, ac mae nifer yr asiantaethau wedi cynyddu, gan arwain at fwy o ddryswch.

Mae maint a chyfansoddiad Byrddau Iechyd yn golygu bod y broses o wneud penderfyniadau yn anhylaw.

- Er bod y Cyd-bwyllgor Comisiynu newydd yn cael ei sefydlu fel Cyd-bwyllgor y Byrddau Iechyd, bydd ganddo Gadeirydd ac Aelodau Lleyg a benodir gan y Gweinidog, sy'n golygu eu bod yn cael eu penodi yn yr un modd â Chadeiryddion Cyrff Iechyd, ac ati. Mae'n anodd wedyn cael llinellau atebolrwydd clir yn ôl i'r Byrddau Iechyd oherwydd bod ganddynt yr un trywydd atebolrwydd yn ôl i Ysgrifennydd y Cabinet.
- Mae anghysondebau ymddangosiadol yn y dulliau o reoli Sefydliadau sy'n cael eu Lletya, o'i gymharu â rôl a swyddogaeth statudol byrddau unigol.



- Mae angen mwy o eglurder ynghylch rôl rhwydweithiau clinigol a chyrrff eraill sy'n cael eu cynnal.
- Bydd angen gwerthuso ac adolygu'r trefniadau newydd ar gyfer y cyd-bwyllgor comisiynu yn y dyfodol agos, fel y nododd yr adolygiad annibynnol a gwblhawyd gan Steve Combe yn ei adroddiad. Y gobaith yw y bydd atebolrwydd y cyd-bwyllgor newydd fel cyd-bwyllgor byrddau iechyd yn gliriach ac yn fwy effeithiol.

## Byrddau

- i. Cyflwynwyd llawer o safbwyntiau am nifer a chwmpas presennol y cyrrff iechyd yng Nghymru. Y farn gyffredinol oedd bod gormod ohonyn nhw ar gyfer gwlad fach a bod angen lleihau'r niferoedd. Ni awgrymodd neb y dylid lleihau nifer y byrddau iechyd – er y gellid ystyried hyn – ond awgrymwyd y gellid uno rhai cyrrff cenedlaethol i greu sefydliad darparwyr sylweddol sy'n gweithio gyda byrddau iechyd i sicrhau'r gwasanaethau hanfodol maen nhw'n eu cynllunio a'u darparu. Fodd bynnag, byddai'r argymhellion yn yr adroddiad hwn yn ymwneud â chryfhau prosesau llywodraethiant ac atebolrwydd yn berthnasol waeth faint o sefydliadau sy'n rhan o'r strwythur.
- ii. O safbwynt y model bwrdd unedol, roedd y rhan fwyaf o'r Cadeiryddion o blaid y model hwn gan gredu ei fod yn ffordd dda o feithrin cysylltiadau cadarn rhwng aelodau annibynnol a gweithredol er mwyn helpu i wneud penderfyniadau. Fodd bynnag, mynegwyd safbwyntiau cyferbyniol hefyd a oedd yn amlygu'r ffaith fod yr aelodau annibynnol yn cael eu hannog yn gryf i beidio â dod yn rhan o feddylfryd y weithrediaeth, a bod angen iddynt herio a phrofi'r sefydliad. Un broblem sy'n codi pan fydd bwrdd unedol yn gwneud penderfyniadau yw'r ffaith fod hanner y bwrdd eisoes yn unfrydol ac yn rhannu'r un farn am yr ateb cywir wrth wneud y rhan fwyaf o benderfyniadau.
- iii. Roedd cytundeb bod cyfansoddiad y Byrddau yn rhy fawr, ac nad oedd y model cynrychiolaeth yn addas nac yn effeithiol bellach.
- iv. Hefyd, mynegwyd pryder bod rôl aelodau anweithredol wedi cynyddu'n sylweddol a'i bod yn llawer mwy eang na'r amser roeddent i fod i'w dreulio yn y sefydliad. E.e. Y Pwyllgor Cynghori ar Benodiadau ar gyfer Staff Meddygol Ymgynghorol. Mae angen adolygu eu cyfrifoldebau er mwyn ceisio symleiddio'r defnydd o'u hamser er mwyn sicrhau bod ganddynt ddigon o amser i gyflawni eu prif rwymedigaethau i'r sefydliad.
- v. Hefyd, nodwyd bod penodi aelodau annibynnol fel “hyrwyddwyr” yn gysyniad hen ffasïwn o ystyried y cyfrifoldeb sy'n cael ei ysgwyddo gan bob aelod.

- vi. Mae rôl yr is-gadeirydd yn peri dryswch hefyd; mae'n ymddangos bod y rôl hon wedi symud i ffwrdd o'r cyfrifoldebau dynodedig fel aelod â diddordeb arbennig mewn iechyd meddwl, gofal sylfaenol, a gwasanaethau cymunedol. Yn hytrach, disgwylir i'r is-gadeirydd ddwyn y gwasanaeth i gyfrif am berfformiad ac effeithiolrwydd, sy'n swyddogaeth y bwrdd cyfan, nid yr is-gadeirydd yn unig.
- vii. Hefyd, mynegwyd pryder am y posibilrwydd o ddiffyg eglurder rhwng rôl y Cadeirydd a'r Prif Swyddog Gweithredol, yn enwedig wrth osod amcanion ar gyfer y cadeirydd. Dylid rhoi methodoleg wahanol ar waith ar gyfer gosod amcanion clir a mesuradwy i'r Cadeirydd – o bosibl yn seiliedig ar y fframwaith arweinyddiaeth dda a matricesau aeddfedrwydd Byrddau a fyddai'n adlewyrchu'n fwy priodol eu disgrifiadau swydd a'r cyfrifoldebau sydd ganddyn nhw yn unig.
- viii. Mae angen ailwampio'r prosesau penodi a sefydlu ar gyfer aelodau cyrff iechyd ar frys. Mae'r prosesau penodi presennol yn llafurus ac yn aneffeithiol. Gellid ystyried penodi Comisiynydd Annibynnol ar gyfer penodiadau'r GIG, er mwyn cael gwared ar anghysondeb a gwella effeithiolrwydd.

## **Mynd ar Drywydd Integreiddio**

Roedd y Grŵp Atebolrwydd Gweinidogol yn cydnabod natur gymhleth y sefyllfa bresennol ynghyd â'r anawsterau sy'n deillio o drefniadau atebolrwydd gwahanol iawn ar gyfer byrddau iechyd ac awdurdodau lleol. Mae'r problemau hyn wedi arwain at gryn rwystredigaeth wrth ddarparu gofal cyfunol, priodol o ansawdd da ar gyfer pobl yn eu hardaloedd.

Mynegwyd awydd gwirioneddol i sefydlu fforwm strategol ar gyfer arweinwyr y sefydliadau, fel eu bod yn gallu cynllunio at y dyfodol gyda'i gilydd ac adolygu effeithiolrwydd cydweithio. Nodwyd bod ymgais wedi bod i gyflawni'r nod hwn trwy sefydlu Byrddau Partneriaeth Rhanbarthol. Fodd bynnag, er gwaethaf ymdrechion gorau pawb, nid yw'r byrddau hyn wedi'u datblygu'n ddigonol eto, ac mae angen ailwampio eu trefniadau llywodraethiant yn sylweddol. Mae rhai Byrddau'n ailwampio eu trefniadau llywodraethiant er mwyn cynyddu atebolrwydd i'r sefydliadau statudol (e.e. Bwrdd Partneriaeth Rhanbarthol Gwent) a sicrhau ymgysylltiad gwell a mwy effeithiol â phartneriaid, gofalwyr a dinasyddion eraill.

Mae'r sefyllfa bresennol yn fwy cymhleth oherwydd llywodraethiant cynyddol Clystyrau Gofal Sylfaenol y mae'n ofynnol iddynt gyflwyno adroddiad blynyddol i'r Bwrdd Iechyd sy'n dangos cynnydd yn erbyn eu Cynllun Clwstwr, gyda thystiolaeth bod blaenoriaethau a nodwyd gan eu hasesiadau anghenion lleol yn cael sylw. Mae'r adroddiadau hyn yn bwysig nid yn unig er mwyn rhoi sicrwydd bod amcanion clystyrau'n cael eu cyflawni, ond hefyd er mwyn dylanwadu'n uniongyrchol ar flaenoriaethau cynllunio Byrddau Iechyd. Mae Byrddau Cynllunio Gwasanaethau

Integredig wedi'u sefydlu hefyd, sy'n adrodd trwy'r Byrddau Partneriaeth Rhanbarthol. Mae angen mapio a monitro eu hesblygiad yn ofalus.

Roedd sefydlu Byrddau Gwasanaethau Cyhoeddus yn ymgais arall i wella gweithredu integredig mwy hirdymor; eto nid ydynt wedi gwireddu eu potensial ac mae angen ystyried cydnabod y gorgyffwrdd rhwng Byrddau Partneriaeth Rhanbarthol a Byrddau Gwasanaethau Cyhoeddus ac ailgynllunio trefniadau integreiddio. Ar lefel y Llywodraeth, byddai'n ddefnyddiol pe bai un uwch swyddog yn llywio gwaith integreiddio.

## 7. ARGYMHELLION

Daeth tystiolaeth a gasglwyd gan randdeiliaid i'r casgliad bod y trefniadau llywodraethiant ac atebolrwydd presennol yn gymhleth ac nad yw pobl yn eu deall yn dda. Gwneir nifer o awgrymiadau isod ynghylch sut y gellir symleiddio trefniadau a'u gwneud yn fwy tryloyw.

Yn sylfaenol, fodd bynnag, mae angen ymdeimlad clir o gyfeiriad cenedlaethol, wedi'i ategu gan ddatblygiad cynllun cenedlaethol yn amlinellu strategaeth iechyd a llesiant genedlaethol a sut y bydd y GIG a'i bartneriaid yn dod yn gynaliadwy.

Er bod llawer o safbwyntiau wedi'u cyflwyno drwy'r dystiolaeth a gasglwyd, roedd cytundeb ynghylch rhai problemau. Dyma'r meysydd:

**Argymhelliad 1:** Mae llywodraethiant yn fodd o gyflawni rhywbeth, nid yn nod ynddo'i hun. Mae angen gweledigaeth a strategaeth uchelgeisiol ar gyfer Cymru wedi'i seilio ar gyfres glir o flaenoriaethau.

- i. Er mwyn cynorthwyo gyda'r gwaith o ddiweddarau camau gweithredu Cymru lachach yn ddi-oed, mae angen brys am weledigaeth a strategaeth ddiwygiedig gyffredinol ar gyfer gwasanaethau yng Nghymru. Mae angen bod yn uchelgeisiol - gan roi mwy o bwyslais ar atal, a dangos sut y bydd y GIG yng Nghymru yn dod yn gynaliadwy ac yn effeithlon trwy weledigaeth gynaliadwy ddeng mlynedd, er mwyn dangos pa gynnydd sydd angen ei wneud flwyddyn ar ôl blwyddyn. Yna bydd hyn yn sylfaen i'r system gynllunio, gan sefydlu disgwyliadau clir ar gyfer y rhai sy'n gyfrifol am gyflawni, a sicrhau bod cyrff y GIG yn atebol heb amwysedd.
- ii. Mae angen ymdeimlad cliriach o flaenoriaethau ystyrion (a llai ohonynt) ar gyfer y system gynllunio genedlaethol, gan ganolbwyntio ar fetrigau sy'n berthnasol i'r blaenoriaethau hyn ac sy'n gwneud gwahaniaeth i ansawdd ac argaeledd gofal. Dylai cynlluniau'r GIG nodi'r hyn y mae sefydliadau'n bwriadu ei gyflawni, a dylai sefydliadau fod yn atebol am hyn.

**Argymhelliad 2:** Mae angen brys i symleiddio'r sefyllfa gyflawni a'r trefniadau cysylltiedig ar gyfer llywodraethiant.

- iii. Bydd Canllaw Llywodraethiant Da GIG Cymru'n cael ei ddiweddarau a'i gyhoeddi er mwyn helpu i ddeall a llywio'r system.
- iv. Datblygu fframwaith gweithredu newydd ar gyfer GIG Cymru, sy'n egluro atebolrwydd yn y system, ac yn cydnabod/cadarnhau rolau a chyfraniadau Gweithrediaeth GIG Cymru.
- v. O ystyried nifer y cyrff iechyd statudol yng Nghymru, gellid ystyried y posibilrwydd o sefydlu un sefydliad i ddarparu gwasanaethau addysgol, TG, cydwasanaethau a swyddogaethau cyflogwyr y GIG i weddill y system.
- vi. Dylid sefydlu rôl, arddull arweinyddiaeth ac adnoddau Gweithrediaeth y GIG mewn Mandad newydd, er mwyn sicrhau bod y berthynas rhwng Gweithrediaeth y GIG, Llywodraeth Cymru a chyrff y GIG yn glir ac yn weithredol. Mae dulliau gwahanol o ffurfweddu Gweithrediaeth y GIG, ac nid oes gan y Grŵp farn ar ba un sydd fwyaf addas i'r dasg, cyn belled â bod y trefniant newydd yn sicrhau'r canlynol, ymysg pethau eraill, ar gyfer Gweithrediaeth y GIG.
  - Arweinyddiaeth glir, effeithiol ac ymroddedig;
  - Rolau a swyddogaethau sydd wedi'u gwahanu'n glir oddi wrth y Grŵp Iechyd a Gwasanaethau Cymdeithasol;
  - Bydd yn sicrhau bod cyrff y GIG yn atebol am weithredu blaenoriaethau Gweinidogol;
  - Bydd yn cynnal prosesau ymyrraeth gynnar pan fydd cyrff y GIG yn dangos arwyddion o fethiant sefydliadol sylweddol, gan ddefnyddio casgliad priodol o dechnegau ac arbenigedd;
  - Bydd yn sicrhau arweinyddiaeth glinigol effeithiol o ffurfweddiadau gwasanaeth cenedlaethol, trwy strwythur cynghori symlach a chyfres symlach o 'fframweithiau' o ansawdd y mae cyrff y GIG yn atebol am eu darparu;
  - Bydd yn arfer dull arweinyddiaeth ragweithiol o lywodraethu'r system lle mae'n ofynnol i gyrff y GIG gydweithio â'i gilydd er budd ffurfweddu gwasanaethau rhanbarthol neu genedlaethol;
  - Bydd yn sicrhau bod cyrff y GIG yn dilyn y dull 'mabwysiadu neu gyfiawnhau' o ddarparu gwasanaethau arloesol yn effeithiol;
  - Mae'n atebol i'r cyhoedd am berfformiad ei rôl a'i chyfrifoldebau.

Bydd angen i Weithrediaeth y GIG ddarparu arweinyddiaeth system weladwy i GIG Cymru a sicrhau bod cyrff y GIG yn darparu'r gwasanaethau gorau posibl i'w poblogaethau yn unol ag anghenion cyfunol GIG Cymru. Ar hyn o bryd, mae rolau a chyfrifoldebau'r Adran Iechyd a Gofal Cymdeithasol a Gweithrediaeth y GIG yn gymysg ac yn gorgyffwrdd. Mae angen diffinio'r rolau hyn yn glir; mae angen arweinyddiaeth glir ar gyfer Gweithrediaeth y GIG.

Mae angen sicrwydd ynghylch rolau Llywodraeth Cymru a Gweithrediaeth y GIG – mae'r ddau sefydliad yn gwneud yr un gwaith ac mae hyn yn dyblygu amser ac ymdrech. Gallai bwrdd cynghori annibynnol i Ysgrifennydd y Cabinet lywio'r gwaith o oruchwylio effeithiolrwydd Gweithrediaeth y GIG a'r GIG yng Nghymru. Mae sicrhau eglurder yn hanfodol ar gyfer y dyfodol.

- vii. Mae angen gwella cydweithio rhwng Cyrff y GIG er mwyn gwireddu'r weledigaeth. Mae angen mecanweithiau i sicrhau bod cyrff y GIG yn gwneud penderfyniadau amserol *ar y cyd* pan fydd y budd cenedlaethol yn gofyn am hynny er mwyn gwella canlyniadau i gleifion ar draws ffiniau presennol.
- viii. Ceir nifer sylweddol o gyrff anstatudol sy'n gysylltiedig ag iechyd yng Nghymru, a dylid lleihau eu niferoedd ac ail-ganolbwyntio eu gwaith ar feysydd lle gallent wneud cyfraniad mwy effeithiol at ddarparu a datblygu gwasanaethau cynaliadwy o ansawdd gwell. Mae diffyg eglurder yn ymwneud â'u hatebolrwydd - i bwy ac am beth maen nhw'n atebol.

**Argymhelliad 3:** Mae angen llawer mwy o dryloywder ynghylch y ddarpariaeth y mae Byrddau Iechyd yn atebol amdani. Dylai'r atebolrwydd hwn fod yn seiliedig ar y strategaeth a chael ei gytuno bob blwyddyn.

- ix. Mewn achos o fethiant posibl i gyflawni, dylai ymyrraeth ddechrau yn gynharach a dylai fod yn gefnogol. Ar hyn o bryd, mae diffyg capasiti a diffyg arbenigedd yn y system – rhaid mynd i'r afael â'r sefyllfa hon. Dylai'r meini prawf ar gyfer isgyfeirio sefydliadau fod yn glir iawn o ddechrau'r ymyrraeth.
- x. Bydd y gwasanaethau'n wynebu pwysau sylweddol dros y blynyddoedd nesaf i fyw o fewn eu hadnoddau, a gallai'r system gael ei llethu gan anghydfodau ac ati. Dylid ystyried a oes angen sefydlu comisiynydd a phanel annibynnol i ddyfarnu mewn anghydfodau sy'n deillio o drafodaethau am newid gwasanaethau er mwyn cynghori Gweinidogion. Hefyd, dylai'r comisiynydd annibynnol gynghori sefydliadau ar y dulliau mwyaf effeithiol o gymryd rhan yn y broses o newid gwasanaethau.

- xi. Trafodwyd ysgogiadau ar gyfer newid, a chytunwyd bod y polisi drafft newydd yn ymddangos yn gadarn, ond y byddai'n rhaid ei gymhwyso mewn ffordd dryloyw. Mae angen ystyried sut mae asesiadau am berfformiad cyrff y GIG (uwchgyfeirio ac isgyfeirio) yn cael eu gwneud ar hyn o bryd – gan symud tuag at ddull mwy tryloyw a chyson lle mae pawb (yn enwedig cleifion a'r cyhoedd) yn deall y penderfyniadau sy'n cael eu gwneud. Dylai cyrff y GIG fod yn fwy rhagweithiol wrth ddysgu oddi wrth rannau eraill o'r system, a'u hefelychu, er mwyn gwella profiadau a chanlyniadau cleifion.

Cytunwyd y dylid cynnwys ymreolaeth ar sail perfformiad a gwobrwyo rhagoriaeth – nid mewn ffordd ariannol o reidrwydd – lle bo modd cyfiawnhau hynny. Dylid osgoi datblygu anghydraddoldebau ariannol rhwng sefydliadau. Gellid ystyried rhoi cyfalaf i sefydliadau llwyddiannus neu ddyfarnu cynlluniau datblygu peilot Cymru gyfan i'r cyrff hyn. Fel sail i hyn, rhaid gwella tryloywder canlyniadau a chynyddu cyd-gynhyrchu. Dylid cryfhau arweinyddiaeth ac atebolrwydd clinigol. Mae angen cefnogi'r broses o uwchgyfeirio materion a phryderon yn gynharach. Rhaid sicrhau bod y broses o wneud penderfyniadau yn fwy tryloyw, ac er mwyn sicrhau gwelliannau, rhaid cyflwyno'r cysyniad o fabwysiadu neu gyfiawnhau.

Efallai y bydd angen rhoi mwy o ystyriaeth i gosbi sefydliadau sy'n methu â chyflawni eu hamcanion; rhaid sicrhau mai darparu help a chymorth arbenigol yw'r cam cyntaf tuag at wella.

**Argymhelliad 4:** Mae'r diwylliant yn GIG Cymru yn cael ei nodweddu gan reoleiddio, barnu ac ymyrraeth sy'n gysylltiedig â methiant. Dylem hyrwyddo diwylliant sy'n seiliedig ar gymorth, ymyrraeth gynharach, a gwelliant.

- xii. Mae diwylliant ac arddull yn hanfodol – mae angen rhoi ymreolaeth ar sail perfformiad ar waith ynghyd ag atgyfnerthu egwyddorion arweinyddiaeth dosturiol. Mae angen dull gweithredu mwy cydlynol.
- xiii. Mae angen comisiynu adolygiad o rôl rheoleiddwyr ac arolygwyr y GIG er mwyn ystyried a oes angen trefniadau mwy integredig ac annibynnol sy'n canolbwyntio ar ansawdd. Hefyd, dylid rhoi'r un lefel o sylw i ansawdd gwasanaethau, diogelwch, gweithgarwch, cost-effeithiolrwydd a chanlyniadau gofal â'r hyn a roddir i gyllid a darparu gwasanaethau. Ar hyn o bryd, nid yw'r trefniadau arolygu a rheoleiddio presennol yn GIG Cymru yn cyflawni'r pum egwyddor allweddol a nodir yn yr adroddiad hwn. Yn benodol, mae angen sicrhau bod penderfyniadau allweddol ar berfformiad annigonol gan gyrff iechyd – uwchgyfeirio ac isgyfeirio – yn cael eu gwneud, ac yn cael eu gweld yn cael eu gwneud:-

- a) yn dryloyw, yn gyson ac yn annibynnol;
  - b) yn erbyn meini prawf a thystiolaeth glir,
  - c) mewn modd amserol;
  - d) mewn ffordd sy'n canolbwyntio ar welliant;
  - e) mewn ffordd sy'n rhoi sylw penodol i faterion diogelwch ac ansawdd gofal;
  - f) mewn ffordd sydd â chylch gwaith iechyd a gofal cymdeithasol system gyfan.
- xiv. Mae angen canolbwyntio ar arolygu ym meysydd gwella ansawdd, cost-effeithiolrwydd, a chynaliadwyedd. Dylai'r asesiad gynnwys rhinweddau arweinyddiaeth Byrddau sefydliadau e.e. y fframwaith arweinyddiaeth dda ac aeddfedrwydd gwneud penderfyniadau yn y sefydliad. Dylid ystyried annibyniaeth yr arolygiaeth, gan ganiatáu iddi ymestyn ei rôl i fod yn llais y cyhoedd ar faterion ansawdd a diogelwch (fel arolygiaethau eraill mewn ysgolion, prifysgolion, carchardai, y gwasanaeth prawf, a'r rhan fwyaf o feysydd bywyd cyhoeddus arwyddocaol eraill), gan weithio mewn partneriaeth â Llais.
- xv. Mae angen sicrhau bod Llais yn gallu datblygu i fod yn llais gwirioneddol annibynnol ar gyfer cleifion a'r cyhoedd. Dylai ddatblygu perthynas waith agos â chyrff iechyd a'u cynghori ar eu perfformiad a'u cynlluniau ar sail eu safbwynt cymunedol.
- xvi. Mae angen eglurder ynglŷn â phwy sy'n gallu cael gwared ar Fwrdd sefydliad iechyd sy'n methu. Mae angen mwy o eglurder ynglŷn ag achlysuron (prin iawn) pan fydd y strwythurau llywodraethiant presennol yn methu'n sylweddol. Dylai hyn fynd i'r afael â materion fel: sut y dylid asesu perfformiad cyfarwyddwyr gweithredol ac anweithredol (gan gynnwys y Cadeirydd a'r Is-gadeirydd) lle mae'n bosibl y bydd perfformiad gwael difrifol yn digwydd ar lefel gyffredinol yn hytrach nag yn gysylltiedig ag ychydig o unigolion; sut y dylid cymryd camau unioni (hyd at, ac yn cynnwys diswyddo) a chan bwy; pa drefniadau y dylid eu rhoi ar waith i sicrhau diogelwch a pharhad darpariaeth gwasanaeth. Dylid ystyried y posibilrwydd o alluogi Cadeiryddion cyrff iechyd mewn modd ffurfiol i gael gwared ar aelodau gweithredol nad ydynt yn gweithio yn unol â safonau egwyddorion corff iechyd wrth wasanaethu ar y Bwrdd. Dylai'r broses o atal aelodau annibynnol dros dro sy'n methu â chyflawni eu cyfrifoldebau fod yn fwy effeithiol a thryloyw.
- xvii. Mae angen adolygu amcanion Cadeiryddion GIG Cymru i sicrhau eu bod yn briodol, yn glir ac yn effeithiol, ac nad ydynt yn amharu'n ormodol ar faterion gweithredol nac yn cymylu atebolrwydd gyda'r Prif Swyddog Gweithredol, gan gofio mai'r Cadeirydd sy'n gyfrifol am berfformiad a strategaeth gyffredinol y sefydliad.

**Argymhelliad 5:** Dylai Ysgrifennydd y Cabinet (a'r cyhoedd) allu dwyn Byrddau ac Ymddiriedolaethau i gyfrif mewn cyfarfodydd atebolrwydd cyhoeddus blynyddol. Dylai'r agenda ar gyfer y cyfarfodydd hyn gael ei llywio gan y blaenoriaethau y cyfeirir arnynt uchod.

- xviii. Dylai Ysgrifennydd y Cabinet dros lechyd a Gofal Cymdeithasol ystyried cynnal adolygiadau blynyddol cyhoeddus o sefydliadau'r GIG er mwyn darparu mwy o atebolrwydd cyhoeddus a thryloywder.

**Argymhelliad 6:** Mae angen sicrhau bod Arweinyddiaeth a Datblygu Pobl yn fuddsoddiad craidd wrth greu GIG Cymru sy'n perfformio'n dda.

- xix. Mae angen canolbwyntio ar ddatblygu rheolaeth ac arweinyddiaeth i bob aelod o staff fel eu bod nhw'n gallu cyflawni eu cyfrifoldebau. Mae angen sicrhau bod arweinyddiaeth a datblygu pobl yn fuddsoddiad craidd wrth greu GIG sy'n perfformio'n dda. Mae hyfforddi a mentora arweinwyr yn hanfodol. Mae angen hyrwyddo capasiti mewn Byrddau lechyd trwy gyflwyno rhaglenni datblygu. Dylid mabwysiadu diwylliant o ansawdd gofal cynaliadwy gyda dull dysgu parhaus.
- xx. Mae angen egluro atebolrwydd unigol, yn enwedig y gwahaniaeth rhwng atebolrwydd Cadeiryddion GIG Cymru a Phrif Weithredwyr GIG Cymru.
- xxi. Mae angen ailwampio'r prosesau penodi a sefydlu ar gyfer aelodau cyrff iechyd ar frys, a dylid ystyried y posibilrwydd o sefydlu comisiynydd annibynnol ar gyfer penodiadau.
- xxii. Mae angen cynnwys gallu eang i sicrhau newid a gwelliant mewn sefydliadau GIG er mwyn creu sefydliadau o ansawdd uchel. Rhaid gwella cynhyrchiant ac ansawdd gwasanaethau'n barhaus er mwyn gwasanaethu'r boblogaeth leol yn well.
- xxiii. Dylid comisiynu rhaglen datblygiad proffesiynol parhaus bwrpasol ar gyfer Cadeiryddion y GIG a darpar Gadeiryddion ac Aelodau Byrddau – gan gynnwys aelodau gweithredol o'r Bwrdd Unedol.
- xxiv. Dylid adolygu'r Cod Ymddygiad ar gyfer Rheolwyr y GIG a datblygu safonau proffesiynol i'w cymhwyso i bob gradd reoli yng Nghymru.
- xxv. Adolygu maint a chyfansoddiad Byrddau GIG Cymru i sicrhau eu bod yn effeithiol ac yn addas ar gyfer y dyfodol. Barn gyffredinol y rhai a gafodd eu cyfweld oedd bod gan Fyrddau lechyd ormod o aelodau, ac er bod yna fanteision i'r model bwrdd unedol, mae priodoldeb parhaus y modelau wedi arwain at bryderon.



- xxvi. Adolygu rôl Is-gadeiryddion GIG Cymru.
- xxvii. Adolygu rôl a phwrpas Hyrwyddwyr Bwrdd GIG Cymru.
- xxviii. Mae angen eglurder ynglŷn â rôl ac awdurdod swyddog cyfrifyddu Llywodraeth Cymru a Bwrdd y GIG mewn perthynas â rôl y Prif Swyddog Gweithredol fel y swyddog atebol.

**Argymhelliad 7:** Bydd cyfranogiad cleifion a'r cyhoedd yn y gwaith o gyd-gynhyrchu gwasanaethau'r GIG yn arwain at ganlyniadau gwell.

- xxix. Mae angen cynnal deialog fwy effeithiol gyda'r cyhoedd a chleifion. Mae angen dull llawer mwy effeithiol o ddatblygu deialog a dealltwriaeth er mwyn gwella iechyd pobl yng Nghymru, lleihau anghydraddoldebau iechyd, gwella'r broses o ddarparu gwasanaethau mewn partneriaeth rhwng darparwyr a defnyddwyr, sicrhau bod gwasanaethau'n fwy effeithiol ac yn canolbwyntio ar gleifion, ac ailadeiladu ymddiriedaeth a hyder y cyhoedd yn y GIG. Yn ogystal, mae angen newid a datblygu gwasanaethau, a bydd yn rhaid gwneud penderfyniadau anodd. I wneud hyn, mae angen arweinyddiaeth genedlaethol a lleol, dealltwriaeth glir o rolau a chyfrifoldebau, a chydgyssylltu'r gwaith.

Bydd angen i Fyrddau'r GIG ailwampio eu harferion ymgysylltu a'u gwneud yn fwy ystyrlon i'r boblogaeth. Dylent weithredu o fewn fframwaith cenedlaethol llawer cliriach ar gyfer atebolrwydd i'r cyhoedd a chleifion, a fyddai'n cydgysylltu ymdrechion holl gyrff y GIG a Llais, a sicrhau bod dulliau hawdd ac effeithiol ar gael i wleidyddion etholedig gymryd rhan yn y sgwrs.

- xxx. Mae angen datblygu strategaeth genedlaethol ar gyfer cynnwys y cyhoedd a chleifion.

## **8. CANFYDDIADAU A CHYNGOR ATEGOL**

Trafodwyd rhai materion a oedd y tu allan i'r cylch gorchwyl gwreiddiol ond a oedd yn haeddu cael eu nodi ym marn y grŵp, sef:

- Ystyried a oes angen disgrifio/egluro rôl a swyddogaeth Dirprwy Weinidogion.
- Ystyried a fyddai'n syniad da cael un arweinydd (e.e. Rheolwr Gyfarwyddwr) ar gyfer Gweithrediaeth GIG Cymru, gan wahanu rôl y

Cyfarwyddwr Cyffredinol oddi wrth Brif Swyddog Gweithredol y GIG yn Llywodraeth Cymru. Hefyd, roedd llawer o'r ymatebwyr yn cwestiynu gwahanu Gweithrediaeth GIG Cymru oddi wrth y Llywodraeth.

- Ystyried a oes angen mwy o eglurder ynglŷn â rôl a swyddogaeth Byrddau Partneriaeth Rhanbarthol a Byrddau Gwasanaethau Cyhoeddus, gan gynnwys eu prosesau llywodraethiant ac atebolrwydd.
- Cynghorir Llywodraeth Cymru i ystyried a oes angen cynllun ar gyfer arweinyddiaeth gwasanaethau cyhoeddus.
- Ystyried sefydlu rôl Cyfarwyddwr Integreiddio fel rhan o Grŵp Iechyd a Gwasanaethau Cymdeithasol Llywodraeth Cymru.

## 9. SYLWADAU I GLOI

Mae'r adroddiad hwn yn cyfuno syniadau a dyheadau rhanddeiliaid amrywiol a safbwyntiau aelodau'r Grŵp Cynghori Gweinidogol i wella llywodraethiant ac atebolrwydd y GIG yng Nghymru a gwella'r ddarpariaeth gyffredinol o wasanaethau iechyd o ansawdd da i'r bobl a wasanaethir gan GIG Cymru.

Mae'r gweithgor wedi cael ei arwain gan egwyddorion a fabwysiadwyd ganddo, sef:

- Eglurder cyfrifoldeb
- Cymorth ac ymyrraeth effeithiol, camau gweithredu a chanlyniadau tryloyw ar gyfer y boblogaeth a gwleidyddion;
- Mwy o bwyslais ar wella ansawdd gwasanaethau a chanlyniadau i bobl;
- Datblygu diwylliant grymuso sydd wedi'i lywio gan safbwyntiau'r rhai a ddarparodd dystiolaeth ysgrifenedig a llafar.

Ar hyn o bryd, nid yw'r Grŵp Atebolrwydd Gweinidogol wedi dod i gasgliad yn ymwneud â safbwynt diffiniol sy'n disgrifio'r dyfodol – Gweinidogion fydd yn penderfynu hynny.

## 10. ATODIADAU

- Atodiad 1 – Cylch Gorchwyl
- Atodiad 2 – Rhestr o'r rhai a gafodd eu cyfweld
- Atodiad 3 - Mynychwyr y Sesiwn Tystiolaeth Rhanddeiliaid

- Atodiad 4 – Arolwg Rhanddeiliaid
- Atodiad 5 – Crynodeb o'r Ymatebion i'r Arolwg
- Atodiad 6 – Crynodeb o Drefniadau Llywodraethiant Presennol GIG Cymru
- Atodiad 7 – Adolygiad Llenyddiaeth
- Atodiad 8 - Nodweddion Sefydliad Llwyddiannus
- Atodiad 9 – Crynodeb o Weithrediaeth GIG Cymru

# Atodiad 1 – Cylch Gorchwyl

## Grŵp Cyngori Gweinidogol gorchwyl a gorffen

### Atebolrwydd GIG Cymru

#### Cylch Gorchwyl

#### Cefndir

- Sefydlwyd strwythur llywodraethiant presennol GIG Cymru (Byrddau Iechyd, Ymddiriedolaethau ac Awdurdodau Iechyd Arbennig sy'n atebol i'r Gweinidog trwy eu Cadeiryddion, a Phrif Weithredwyr Sefydliadau sy'n atebol i Brif Weithredwr GIG Cymru) yn dilyn Deddf y GIG (Cymru) 2006.
- Cafodd y penderfyniad i sefydlu Gweithrediaeth GIG Cymru ei wneud yn y ddogfen *Cymru Iachach*, fel yr argymhellwyd gan yr Adolygiad Seneddol o Ddyfodol Hirdymor Iechyd a Gofal Cymdeithasol, gyda'r nod o gydgrynhoi gweithgarwch cenedlaethol a gweithredu mewn ffordd gyson ym meysydd cynllunio, pennu blaenoriaethau ar sail canlyniadau, rheoli perfformiad ac atebolrwydd. Cadarnhawyd y penderfyniad yn y Rhaglen Lywodraethu.
- Daeth Gweithrediaeth GIG Cymru yn weithredol ar 1 Ebrill 2023.
- Nid yw sefydlu Gweithrediaeth GIG Cymru wedi newid y dulliau atebolrwydd statudol. Mae holl sefydliadau'r GIG yn parhau i fod yn atebol yn uniongyrchol i Weinidogion, a bydd Llywodraeth Cymru a Gweinidogion yn parhau i osod blaenoriaethau, targedau a mesurau canlyniadau ar gyfer y GIG. Fodd bynnag, mae Gweithrediaeth GIG Cymru yn darparu gallu ychwanegol ar lefel genedlaethol i oruchwylio a chefnogi'r gwaith o gyflawni'r blaenoriaethau hyn.
- Mae'r Gweinidog Iechyd yn penodi Cadeiryddion ac aelodau annibynnol i fyrddau Iechyd, ymddiriedolaethau ac awdurdodau Iechyd strategol sydd, ynghyd â'r Prif Weithredwr a'r Tîm Gweithredol, yn gyfrifol am oruchwylio'r sefydliadau maen nhw'n cael eu penodi iddynt.
- Ynghyd â sefydlu Gweithrediaeth GIG Cymru, roedd *Cymru Iachach* yn cynnwys cam gweithredu penodol ar gyfer cyflwyno casgliad o "*ysgogiadau ar gyfer newid*", *cyfuniad o gymhellion a chosbau*, *er mwyn ysgogi perfformiad*, *gwobrwyo llwyddiant a rhoi sylw i fethiant i gyflawni*".
- Bydd ysgogiadau ar gyfer newid yn darparu rhai o'r adnoddau i sbarduno gwelliannau mewn perfformiad a chanlyniadau fel rhan o nod Gweithrediaeth GIG Cymru o gryfhau arweinyddiaeth trwy gyflwyno trefniadau atebolrwydd ac uwchgyfeirio cliriach a mwy cadarn. Cafodd y gwaith yn ymwneud ag

ysgogiadau ar gyfer newid ei oedi yn ystod y pandemig ac fe'i diweddarwyd ym mis Hydref 2022. Mae wedi'i ddiweddarau eto yn Ch1 2023/24 i adlewyrchu'r blaenoriaethau presennol ynghyd â'r cyd-destun gweithredol ac ariannol ynghyd â'r gwaith i ddiwygio Fframwaith Sicrwydd a Goruchwyllo GIG Cymru.

- Mae Fframwaith Sicrwydd a Goruchwyllo GIG Cymru (y Fframwaith) yn amlinellu mecanwaith a dull Gweinidogion Llywodraeth Cymru o gael sicrwydd gan sefydliadau GIG Cymru. Bydd y Fframwaith yn amlinellu'r dull goruchwyllo a'r broses ar gyfer uwchgyfeirio ac ymyrryd, a bydd yn cael ei gyhoeddi yn ystod yr hydref 2023.
- Mae Amcanion Perfformiad Cadeiryddion y GIG yn cael eu cryfhau er mwyn eu cysylltu â gofynion ac amodau atebolrwydd y Fframwaith Cynllunio. Bydd hyn yn atgyfnerthu atebolrwydd ac yn cysylltu'r broses o reoli perfformiad y Cadeirydd yn agosach â pherfformiad y sefydliad sy'n cael ei arwain ganddo.

### **Diben/Rôl y grŵp**

O fewn y cyd-destun a nodir uchod, gofynnir i'r grŵp wneud y canlynol:

- Ystyried y strwythurau llywodraethiant presennol yn system GIG Cymru a darparu arsylwadau ar unrhyw gryfderau neu wendidau.
- Mynegi barn ynghylch a yw'r atebolrwydd yn glir ac yn briodol.
- Darparu unrhyw argymhellion i gryfhau'r system.
- Ystyried y ffaith fod gweinidogion iechyd yng Nghymru yn agosach at system y GIG na mewn lleoedd eraill a bod angen i'r dulliau atebolrwydd ystyried hyn.

Mewn perthynas ag ysgogiadau ar gyfer newid, gofynnir i'r grŵp wneud y canlynol:

- Adolygu'r papur ysgogiadau ar gyfer newid o fis Hydref 2022.
- Ystyried rôl cymhellion a chosbau i sbarduno a gwella darpariaeth mewn sefydliadau GIG Cymru.
- Nodi unrhyw ysgogiadau eraill y gellid eu defnyddio i sbarduno perfformiad.

Grŵp Cynghori Gweinidogol gorchwyl a gorffen yw hwn sydd wedi'i sefydlu at ddiben penodol a chyfyngedig o ran amser ac sydd wedi'i ddsbarthu gan Lywodraeth Cymru fel corff ad hoc oherwydd ei natur dros dro.

Bydd y Grŵp yn adrodd i MHSS gan gyflwyno argymhellion ar ddiwedd ei gyfnod (h.y. erbyn 31 Mawrth 2024).

Nodir y posibilrwydd y bydd angen deddfwriaeth sylfaenol newydd os yw argymhellion yn cael eu derbyn, a nodir na fydd modd cyflawni unrhyw gamau o'r fath o fewn tymor y Senedd hon, ond y gallent fod yn rhan o'r Rhaglen Lywodraethu nesaf ar ôl etholiad y Senedd 2026.

## Aelodau

Victor Adebowale	Cadeirydd, Cydffederasiwn y GIG
Nick Bennett	Cyfarwyddwr Economeg Cymru, Savills
Mark Hackett	Prif Weithredwr y GIG
Derek Feeley	Cymrawd Hŷn, Sefydliad Gwella Gofal Iechyd Cymru
Olwen Williams	Cyfarwyddwr Cyswllt Arweinyddiaeth Glinigol, Addysg a Gwella Iechyd Cymru
Rhiannon Tudor Edwards	Athro Economeg Iechyd
Pam Wenger	Ysgrifennydd y Bwrdd, Gofal Iechyd Cygnet
Marcus Longley	Dirprwy Gadeirydd yr Awdurdod Safonau Proffesiynol ar gyfer Iechyd a Gofal Cymdeithasol
Debra Williams	Cadeirydd, Gyrfa Cymru

Fel Grŵp Cyngori Gweinidogol gorchwyl a gorffen, bydd y Grŵp yn cael ei benodi ar sail cyngor gan Uned Penodiadau Cyhoeddus Llywodraeth Cymru sy'n nodi mai polisi Llywodraeth Cymru yw i benodiadau o'r fath ddilyn ysbryd Cod Ymarfer y Comisiynydd Penodiadau Cyhoeddus ar gyfer Penodiadau Gweinidogol i Gyrrff Cyhoeddus, yn benodol y dylai penodiadau fod yn seiliedig ar deilyngdod. Bydd y Gweinidog Iechyd yn cymeradwyo pob aelod o'r grŵp yn unol ag ymarfer cyffredin.

Ann Lloyd, Cadeirydd Bwrdd Iechyd Prifysgol Aneurin Bevan, fydd Cadeirydd y grŵp.

Bydd y Grŵp yn cynnwys rhai aelodau o'r tu allan i GIG Cymru sy'n gallu darparu arbenigedd, safbwynt a her ychwanegol.

Bydd Llywodraeth Cymru'n darparu Swyddog Polisi perthnasol i arsylwi ar y Grŵp a darparu gwybodaeth ffeithiol am y trefniadau presennol a'r opsiynau sydd wedi'u harchwilio hyd yma.

Bydd y Grŵp yn cynnwys uchafswm o 10 aelod.

Penodir pob aelod am gyfnod o chwe mis o'r cyfarfod cyntaf.

Ni fydd aelodau'r Grŵp yn cael eu talu. Bydd costau teithio a chynhaliadau yn cael eu

had-dalu.

Bydd angen i aelodau gwblhau a dychwelyd ffurflen Cofrestru a chofnodi buddiannau.

Dylai aelodau fod yn ymwybodol o'r cod ymddygiad.

### **Cyfarfodydd**

- Cynhelir y cyfarfod cyntaf wyneb yn wyneb ond bydd opsiwn rhithwir ar gael, ond ar ôl hynny gellir cynnal cyfarfodydd yn rhithwir yn ddiodyn yn unol â chanllawiau Llywodraeth Cymru.
- Ni dderbynnir dirprwyon yn lle aelodau.
- Llywodraeth Cymru fydd yn ymgymryd â swyddogaeth ysgrifenyddiaeth y Grŵp.
- Nid oes angen isafswm o aelodau i greu cworwm mewn cyfarfod.
- Ni fydd unrhyw allbwn yn cael ei gyhoeddi o bob cyfarfod; bydd y Grŵp yn adrodd yn ôl i MHSS ar ddiwedd ei dymor.

### **Atodiad 2 – Rhestr o'r Rhai a Gafodd eu Cyfweld**

- Prif Weinidog Cymru
  - Y Gweinidog Iechyd a Gwasanaethau Cymdeithasol
  - Gweinidog yr Economi yn rhinwedd ei swydd fel y Gweinidog Iechyd a
- 21 Adroddiad Terfynol – Adolygiad Atebolrwydd GIG Cymru

## Gwasanaethau Cymdeithasol blaenorol

- Y Dirprwy Weinidog Gwasanaethau Cymdeithasol
- Y Dirprwy Weinidog Iechyd Meddwl a Llesiant
- Cynghorwyr Arbenigol ar gyfer y Gweinidog Iechyd a Gwasanaethau Cymdeithasol; Y Dirprwy Weinidog Gwasanaethau Cymdeithasol a'r Dirprwy Weinidog Iechyd Meddwl a Llesiant
- Prif Swyddog Nyrsio Cymru
- Ysgrifennydd Parhaol Llywodraeth Cymru
- Cyfarwyddwr Cyffredinol GIG Cymru a Phrif Weithredwr GIG Cymru
- Uwch Swyddogion Llywodraeth Cymru – Dirprwy Brif Weithredwr GIG Cymru a Chyfarwyddwr Rhaglen Gweithrediaeth y GIG
- Cadeiryddion GIG Cymru
- Prif Swyddogion Gweithredol GIG Cymru
- Uwch dîm Gweithrediaeth GIG Cymru
- Jonathan Morgan - Cadeirydd Bwrdd Iechyd Prifysgol Cwm Taf Morgannwg ar ran Cadeiryddion y GIG
- Llefarywyr y Gwrthbleidiau
  - Russell George - y Ceidwadwyr
  - Mabon ap Gwynfor – Plaid Cymru
  - Jane Dodds – Democratiaid Rhyddfrydol Cymru
- Paul Mears Prif Swyddog Gweithredol Bwrdd Iechyd Prifysgol Cwm Taf Morgannwg ar ran Cadeiryddion y GIG
- Medwin Hughes - Cadeirydd ac Alyson Thomas - Prif Swyddog Gweithredol Llais
- Michelle Morris - Ombwdsmon Gwasanaethau Cyhoeddus Cymru



### **Atodiad 3 - Mynychwyr y Sesiwn Tystiolaeth Rhanddeiliaid**

- Fforwm Partneriaeth Cymru
- Cydffederasiwn GIG Cymru
- Cyrff Gweithwyr Proffesiynol Perthynol i Iechyd
- Cymdeithas Llywodraeth Leol Cymru
- Colegau Meddygol Brenhinol Cymru
- Colegau Nyrsio Brenhinol Cymru
- Prifysgol Dinas Llundain

Cafodd y sefydliadau a restrir isod wahoddiad i fynychu'r Sesiwn Tystiolaeth Rhanddeiliaid ond nid oeddent yn gallu mynychu.

- Ymddiriedolaeth Nuffield
- Comisiwn Bevan
- Canolfan Polisi Cyhoeddus Cymru
- Good Governance Institute
- King's Fund
- Archwilio Cymru
- Addysg a Gwella Iechyd Cymru (AGIC)
- Llais
- Cyngor Gweithredu Gwirfoddol Cymru (CGGC)
- Sefydliad Tavistock

## Atodiad 4 – Arolwg Rhanddeiliaid



GIG  
CYMRU  
NHS  
WALES

Bwrdd Iechyd Prifysgol  
Aneurin Bevan  
University Health Board

Ein Cyf: AL/sk    Llinell Uniongyrchol: 01633 435957    14 Rhagfyr 2023

Annwyl Gydweithwyr

Rwyf wrth fy modd fy mod wedi cael fy mhenodi gan y Gweinidog Iechyd a Gwasanaethau Cymdeithasol yn Gadeirydd y Grŵp Gorchwyl a Gorffen Gweinidogol ar Atebolrwydd GIG Cymru. Rôl y grŵp yw ystyried y strwythurau llywodraethiant presennol yn GIG Cymru, mynegi barn ynglŷn ag a yw atebolrwydd yn glir ac yn briodol, a rhoi cyngor ar unrhyw argymhellion sy'n angenrheidiol i'w cryfhau.

Mae'r cylch gorchwyl ar gyfer yr adolygiad ar gael drwy'r ddolen isod:

[Grŵp Cyngori Gweinidogol \(Grŵp Gorchwyl a Gorffen\) Atebolrwydd Gig Cymru - Meini Prawf .pdf \(llyw.cymru\)](#)

### AMCANION YR ADOLYGIAD

Mae'r Gweinidog Iechyd a Gwasanaethau Cymdeithasol wedi gofyn i aelodau'r Grŵp wneud y canlynol:

- Ystyried y strwythurau llywodraethiant presennol o fewn system GIG Cymru a darparu arsylwadau ar unrhyw gryfderau neu wendidau.
- Mynegi barn ynghylch atebolrwydd – a yw'n glir ac yn briodol.
- Darparu unrhyw argymhellion i gryfhau'r system.
- Ystyried y ffaith fod gweinidogion iechyd yng Nghymru yn agosach at system y GIG na mewn lleoedd eraill a bod angen i'r mecanweithiau atebolrwydd ystyried hyn.
- Mewn perthynas ag ysgogiadau newid, gofynnir i'r grŵp wneud y canlynol hefyd:
  - Adolygu'r papur ysgogiadau ar gyfer newid o fis Hydref 2022.
  - Ystyried rôl cymhellion a chosbau i sbarduno a gwella darpariaeth yn sefydliadau GIG Cymru.
  - Nodi unrhyw ysgogiadau eraill y gellid eu defnyddio i sbarduno perfformiad.

Byddai'r Grŵp yn croesawu tystiolaeth gan sbectrwm eang o gyfranogwyr o bob rhan o'r system iechyd a gofal cymdeithasol a chan gleifion, y cyhoedd a'r sector gwirfoddol ehangach.

Byddem yn ddiolchgar felly pe gallech ddsbarthu'r alwad hon am dystiolaeth i

gydweithwyr eraill a rhanddeiliaid perthnasol.

Felly, byddwn yn gwerthfawrogi derbyn eich adborth ysgrifenedig yn yr holiadur sydd wedi'i atodi fel rhan o'r alwad hon am dystiolaeth erbyn **12 Ionawr 2024**.

Yr eiddoch yn gywir



**Ann Lloyd CBE**

**Cadeirydd y Grŵp Gorchwyl a Gorffen Gweinidogol ar Atebolrwydd GIG Cymru**

## AROLWG ATEBOLRWYDD GIG CYMRU

Gallwch chi ymateb fel unigolyn, neu ar ran sefydliad, trwy gwblhau'r arolwg isod. Y dyddiad cau ar gyfer ymatebion i'r alwad am dystiolaeth yw 12 Ionawr 2024.

[Adolygiad Atebolrwydd GIG Cymru](#)



CRYNODEB O DYSTIOLAETH O  
HOLIADUR ADOLYGIAD  
ATEBOLRWYDD GIG CYMRU

## Adolygiad Atebolrwydd y GIG – Crynodeb o'r Alwad am Dystiolaeth

Sefydliad/Corff Proffesiynol/Unigolyn a Ymatebodd i'r Alwad am Dystiolaeth	
1	Rhaglen Strategol Iechyd Meddwl, Gweithrediaeth y GIG
2	Coleg Brenhinol y Bydwrgedd
3	Bwrdd Iechyd Prifysgol Aneurin Bevan
4	Cymdeithas Feddygol Prydain Cymru
5	Arbenigwyr Iechyd y Cyhoedd yn cyflwyno dystiolaeth fel unigolion
6	Archwilio Cymru
7	Community Leisure UK (Cymru)
8	Bwrdd Iechyd Prifysgol Caerdydd a'r Fro
9	Cynghrair Canser Cymru
10	Bwrdd Iechyd Prifysgol Cwm Taf Morgannwg
11	Breast Cancer Now
12	RNIB Cymru
13	Asthma and Lung UK
14	Coleg Nyrsio Brenhinol Cymru
15	Cymorth Canser Macmillan
16	Triniaeth Deg i Fenywod Cymru
17	Bwrdd Iechyd Addysgu Powys
18	Bwrdd Iechyd Prifysgol Hywel Dda
19	AaGIC
20	AGIC
21	Cadeiryddion Cyrff GIG Cymru
22	Cancer Research UK (CRUK)
23	Coleg Brenhinol y Ffisigwyr

24	Cyfarwyddwyr Llywodraethiant Corfforaethol
25	Is-gadeiryddion Cyrff GIG Cymru
26	Gweithwyr Proffesiynol Perthynol i Iechyd
27	Comisiwn Bevan
28	Llais

## Rhan 1 - Llywodraethiant

### LLYWODRAETHIANT C1: I ba raddau y mae rolau cyrff y GIG yn glir ac yn cael eu cadw ar wahân yn briodol?

**Yn gyffredinol, mae'r rolau yn glir ac ar wahân; fodd bynnag, mae rhai modelau gweithredu'n llai clir, ac mae ffiniau'n aneglur, gan greu ansicrwydd ynghylch llywodraethiant ac atebolrwydd. Mae hyn yn gallu lleihau cydlyniant ac arwain at ddyblygu trwy'r system gyfan, sy'n golygu bod angen strategaeth/fframwaith cyffredinol ar gyfer goruchwylio.**

- Mae cyfrifoldebau Gweithrediaeth y GIG yn aneglur. Mae angen mwy o eglurder ynglŷn â'i rôl a'i chysylltiad â rôl y Gweinidog Iechyd a Gwasanaethau Cymdeithasol a sefydliadau GIG Cymru.
- Rhaid i Lywodraeth Cymru fod yn glir ynglŷn â'i rôl yn sefydlu cyfeiriad strategol a fframwaith polisi a pheidio â chyflawni tasgau gweithredol.
- Mae manteision i rôl ddeuol Cyfarwyddwr Cyffredinol a Phrif Weithredwr GIG Cymru, ond mae'n bosibl y bydd yn arwain at wrthdaro rhwng y ddwy swyddogaeth.
- Mae'n angenrheidiol sicrhau eglurder ynghylch rôl rhwydweithiau clinigol a chyrff a gynhelir yn ymwneud â swyddogaethau statudol byrddau unigol a chyfrifoldebau'r Swyddog Atebol.
- Mae angen egluro rôl Darparwyr Gofal Iechyd fel Iechyd a Gofal Digidol Cymru wrth ddarparu rhaglenni cenedlaethol, gan gynnwys trefniadau llywodraethiant ac atebolrwydd.
- Mae Cydwasanaethau'n darparu gwasanaethau pwysig i holl gyrff GIG Cymru ac mae ganddyn nhw Swyddog Atebol, ond nid oes gan y corff welededd na chraffu cyhoeddus.
- Mae angen sefydlu eglurder ynglŷn â sut mae'r corff sy'n cynrychioli cleifion Cymru, Llais, yn cyfrannu at waith Gweithrediaeth y GIG a chyrff eraill y GIG.
- Mae'r Fframwaith Llywodraethiant Cenedlaethol yn hyrwyddo tryloywder pan gaiff ei weithredu'n briodol. Fodd bynnag, mae anghysondebau o ran sut mae rhannau o GIG Cymru yn cael eu creu a'u llywodraethu yn gallu arwain at ddryswch ac anhawster i ddeall y system.
- Er mwyn gwella llywodraethiant, mae angen lleihau nifer y cyrff.



**LLYWODRAETHIANT C2: A yw Llywodraeth Cymru'n gweithredu ar lefel 'hyd braich' briodol er mwyn sicrhau'r cydbwysedd cywir rhwng cydymffurfiaeth â blaenoriaethau'r llywodraeth a'r angen i fod yn ddiduedd?**

**Mae safbwyntiau ar y cwestiwn hwn yn gymysg, gyda hanner yr ymatebwyr yn cytuno bod Llywodraeth Cymru'n gweithredu ar lefel hyd braich briodol, tra bod yr hanner arall yn anghytuno.**

- Er mwyn gwella llywodraethiant, dylai Gweithrediaeth y GIG fod yn gorff statudol sy'n goruchwyllo darpariaeth weithredol, a dylai Llywodraeth Cymru ganolbwyntio ar gyfeiriad strategol.
- Nid yw rolau deul Prif Weithredwr a Chyfarwyddwr Cyffredinol GIG Cymru yn gwbl gydnaws, ac fe allent arwain at ddryswch, gan ddwyn yr unigolyn i gyfrif am rai materion o bosibl a pheri dryswch rhwng y trefniadau "hyd braich" rhwng y GIG a Llywodraeth Cymru.
- Mae angen adolygu strwythurau cyfarfodydd er mwyn dileu dyblygu a sicrhau bod y strwythurau llywodraethiant priodol ar waith o ran yr hyn sy'n cael ei adrodd i Lywodraeth Cymru ac i Weithrediaeth y GIG.

## Rhan 2 - Atebolrwydd

### ATEBOLRWYDD C1: Pa mor effeithiol a phriodol yw'r berthynas rhwng Llywodraeth Cymru a sefydliadau GIG Cymru?

**Mae'r rhan fwyaf o ymatebwyr yn teimlo nad yw'r berthynas rhwng Llywodraeth Cymru a sefydliadau GIG Cymru yn effeithiol nac yn briodol.**

- Er mwyn gwella atebolrwydd, mae angen i Lywodraeth Cymru ddarparu canllawiau canolog, gan sicrhau bod Byrddau Iechyd a Chyrff Iechyd yn destun mwy o gyfarwyddyd, craffu ac atebolrwydd, er mwyn gallu cyflawni'r hyn a ddisgwylir ganddynt yn fwy eglur ac yn well.
- Dylai Llywodraeth Cymru sicrhau cysondeb rhwng canllawiau ar gynhyrchu gofynion blynyddol/cyfnodol fel y Cynllun Tymor Canolig Integredig, cynllunio ar gyfer y gaeaf ac amcanion y Cadeirydd ag amserlen flynyddol sy'n cynnwys canllawiau clir a chanlyniadau/disgwyliadau disgwylidig.
- Byddai sefydlu mwy o eglurder ynglŷn â chyfrifoldebau swyddogion Llywodraeth Cymru a phwy sydd â goruchwyliaeth swyddogol ar gyfer materion yn helpu i feithrin cysylltiadau cryfach a sefydlu strwythur llywodraethiant ac atebolrwydd clir.

### ATEBOLRWYDD C2: A yw atebolrwydd GIG Cymru yn effeithiol ac yn cael ei ddeall yn dda?

**Yn gyffredinol, mae atebolrwydd o fewn GIG Cymru yn cael ei ddeall yn gymharol dda ond nid yw'n effeithiol bob amser, oherwydd cymhlethdod cynhenid sydd angen ei symleiddio.**

- Er mwyn gwella atebolrwydd, mae angen sicrhau bod Llywodraeth Cymru'n dwyn byrddau iechyd i gyfrif, yn monitro cynnydd yn erbyn mesurau, ac yn sefydlu canlyniadau ar gyfer arweinwyr byrddau iechyd mewn achosion lle nad oes cynnydd.
- Mae angen egluro atebolrwydd Aelodau Annibynnol fel Hyrwyddwyr Byrddau ac mae angen egluro rôl yr Is-gadeirydd.
- Mae rôl ddeuol Prif Weithredwr a Chyfarwyddwr Cyffredinol GIG Cymru'n arwain at amwysedd, ac mae'r llinellau atebolrwydd gwahanol i'r Gweinidog ac Ysgrifennydd Parhaol Llywodraeth Cymru yn gallu peri dryswch. Yn yr un modd, nid yw'r atebolrwydd i Weithrediaeth y GIG yn glir eto.
- Mae'r newid i Gyd-bwyllgor Comisiynu i'w groesawu ond mae angen eglurder ynglŷn ag i bwy y mae'n atebol, e.e. Byrddau Iechyd neu'r Gweinidog.

## ATEBOLRWYDD C3: A oes unrhyw enghreifftiau o ble a sut y credwch y gellid gwella atebolrwydd?

- Nid yw amcanion Cadeiryddion yn gorgyffwrdd yn amhriodol â meysydd y mae'r Weithrediaeth yn gyfrifol amdanynt.
- Llinellau atebolrwydd clir o fewn modelau gweithredu / strwythurau sefydliadol ledled y system iechyd.
- Mae angen rhoi trefniadau atebolrwydd priodol ar waith ar gyfer gweithio mewn partneriaeth a gwaith rhanbarthol.
- Adolygiad rheolaidd o'r Cylch Gorchwyl ac aelodaeth grwpiau cyflenwi, a goruchwylio eu gwaith yn rheolaidd.
- Cynrychiolaeth o arweinwyr pob grŵp cyfoedion mewn cyfarfodydd allweddol e.e. Gweithwyr Proffesiynol Perthynol i Iechyd, Gwyddor Iechyd, Llywodraethiant, ac ati er mwyn sicrhau bod y bobl gywir yn cael eu dwyn i gyfrif.
- Dylai rhanddeiliaid fel gweithwyr proffesiynol perthynol i iechyd gyfrannu at ddatblygu datganiadau ansawdd a chynlluniau gweithredu.
- Mae angen adolygiad annibynnol o'r broses uwchgyfeirio er mwyn sicrhau ei bod yn parhau i fod yn addas i'r diben a'i bod yn ennill hyder pob un o'r rhanddeiliaid.
- Rheoleiddio Rheolwyr / Swyddogion y GIG.
- Cynnwys atebolrwydd gweinidogol dros lefelau staffio ledled y GIG mewn deddfwriaeth.
- Eglurder ar drefniadau llywodraethiant ac atebolrwydd Darparwyr Gofal Iechyd fel Iechyd a Gofal Digidol Cymru. Mae'r seilwaith digidol a data priodol yn meithrin mwy o dryloywder ac atebolrwydd.
- Mwy o gapasiti gweithredol wedi'i gydgrynhoi ar lefel genedlaethol er mwyn gwella ansawdd.
- Byddai'n ddefnyddiol diffinio gofynion atebolrwydd wedi'u fframio mewn deddfwriaeth ar gyfer swyddogion Gweithredol o'r bwrdd.
- Adolygu'r Cynllun Tymor Canolig Integredig fel rôl a swyddogaeth statudol, gan ei fod yn cael ei ystyried yn ddull gwael o ddwyn Byrddau Iechyd i gyfrif gan fod cyn lleied ohonynt yn llwyddo i gyhoeddi cynllun yn unol â'r amserlenni a bennir gan y Llywodraeth ac oherwydd cyfyngiadau ariannol.
- Mae angen safoni prosesau cyhoeddi gwybodaeth yn genedlaethol er mwyn hwyluso dealltwriaeth ac asesiad o effeithiolrwydd sefydliad neu er mwyn ei ddwyn i gyfrif.

- Mwy o gysondeb rhwng trefniadau atebolrwydd lechyd a Gofal Cymdeithasol.
- Dogfennau ffurfiol yn amlinellu llinellau atebolrwydd gwahanol Prif Weithredwr a Chyfarwyddwr Cyffredinol GIG Cymru a'r Cyfarwyddwr Cyffredinol i'r Gweinidog ac Ysgrifennydd Parhaol Llywodraeth Cymru. Yn ogystal â'r hyn y mae Llywodraeth Cymru, Byrddau Iechyd, a Chyrff Iechyd yn atebol i'r cyhoedd amdano.

#### **ATEBOLRWYDD C4: Disgrifiwch y diwylliant presennol ledled GIG Cymru. Pa gamau y byddai angen eu cymryd i sicrhau bod GIG Cymru'n creu sefydliadau sy'n perfformio'n dda ac sy'n canolbwyntio'n gyson ar greu diwylliant o ofal cynaliadwy o ansawdd uchel?**

Mae'r diwylliant presennol yn seiliedig ar fai adweithiol, yn hytrach na diwylliant cyfiawn. Mae'n seiliedig ar reoli perfformiad sydd wedi creu amgylchedd cystadleuol. O ganlyniad, mae diwylliant o fethiannau parhaus ac amharodrwydd i ofyn am ymyrraeth allanol, gan arwain at sefyllfa lle mai rheoli argyfwng yw'r norm.

#### **Er mwyn gwella'r diwylliant, mae angen cymryd y camau canlynol:**

- Dylai arweinyddiaeth glinigol ar lefel genedlaethol gymryd rhan weithredol a chyfrannu at ail-lunio iechyd a gofal yng Nghymru.
- Dylid hyrwyddo mwy o gydweithio ac ymgysylltu cynnar â chyrff proffesiynol a sefydliadau'r trydydd sector wrth ddatblygu polisi.
- Rhaid sicrhau bod gan y gweithlu ym mhob sefydliad y cymysgedd sgiliau cywir.
- Ymwreiddio Dyletswydd Ansawdd a sicrhau ei bod wrth wraidd pob corff iechyd
- Mae angen rhoi mecanweithiau ar waith i hwyluso'r broses o nodi a rhannu arferion da, yn ogystal â dysgu o ddulliau llwyddiannus o fynd i'r afael â heriau penodol ledled GIG Cymru.

### **Rhan 3 - Rheoli Perfformiad**

#### **RHEOLI PERFFORMIAD C1: Ydych chi'n credu bod y Weledigaeth a'r Strategaeth ar gyfer GIG Cymru'n cael eu deall yn glir a'u hadlewyrchu yn strategaethau lleol sefydliadau GIG Cymru?**

Mae'r weledigaeth a'r strategaeth gyffredinol ar gyfer GIG Cymru'n cael eu deall, ond mae'n ymddangos bod yna ddiffyg cysylltiad rhwng polisïau Llywodraeth Cymru a strategaethau GIG Cymru. Yn ogystal, oherwydd blaenoriaethau sy'n cystadlu, mae'n anodd deall y cysylltiad rhwng strategaethau lleol a chenedlaethol.

#### **Er mwyn mynd i'r afael â'r materion hyn, cynigir ambell argymhelliad:**

- Mae angen diweddarau strategaeth 'Cymru Iachach' gan nad yw'n gyson â'r amgylchedd gweithredu presennol na'r adnoddau sydd ar gael mwyach.
- Byddai datblygu cynllun cenedlaethol neu lasbrint o dan 'Cymru Iachach' yn sicrhau cysondeb a chydgyssylltu ar lefelau lleol a rhanbarthol. Hefyd, byddai'n egluro sut y bydd penderfyniadau cenedlaethol yn cefnogi ac yn hwyluso ac yn galluogi penderfyniadau lleol/rhanbarthol.
- Mae angen i'r strategaeth 'Cymru Iachach' gynnwys gofal cymdeithasol i raddau mwy.
- Mae angen mireinio strategaethau sylfaenol fel Digidol.

#### **RHEOLI PERFFORMIAD C2: Pa fecanweithiau a metrigau ellid eu defnyddio i ddwyn sefydliadau GIG Cymru i gyfrif yn rheolaidd a barnu a ydyn nhw'n perfformio'n dda?**

- Cyhoeddi gwybodaeth y cytunir arni, fel busnes y bwrdd, targedau, ac arolygon boddhad staff.
- Blaenoriaethu profiad a chanlyniadau cleifion trwy ddefnyddio PREMs a PROMs yn systematig.
- Cyfres ehangach o fetrigau perfformiad cenedlaethol o dan Ansawdd, Cynllunio a Chyflawni Integredig.
- Blaenoriaethu anghenion staff a phoblogaeth dros dargedau proses ac allbwn.
- Monitro perfformiad cyffredinol, gan gynnwys effeithiolrwydd arweinyddiaeth ac ymgysylltu â'r gweithlu.
- Mae metrigau codio clinigol yn hanfodol ar gyfer cynhyrchu data sylfaenol sy'n cefnogi gwybodaeth reoli hanfodol yn y GIG.

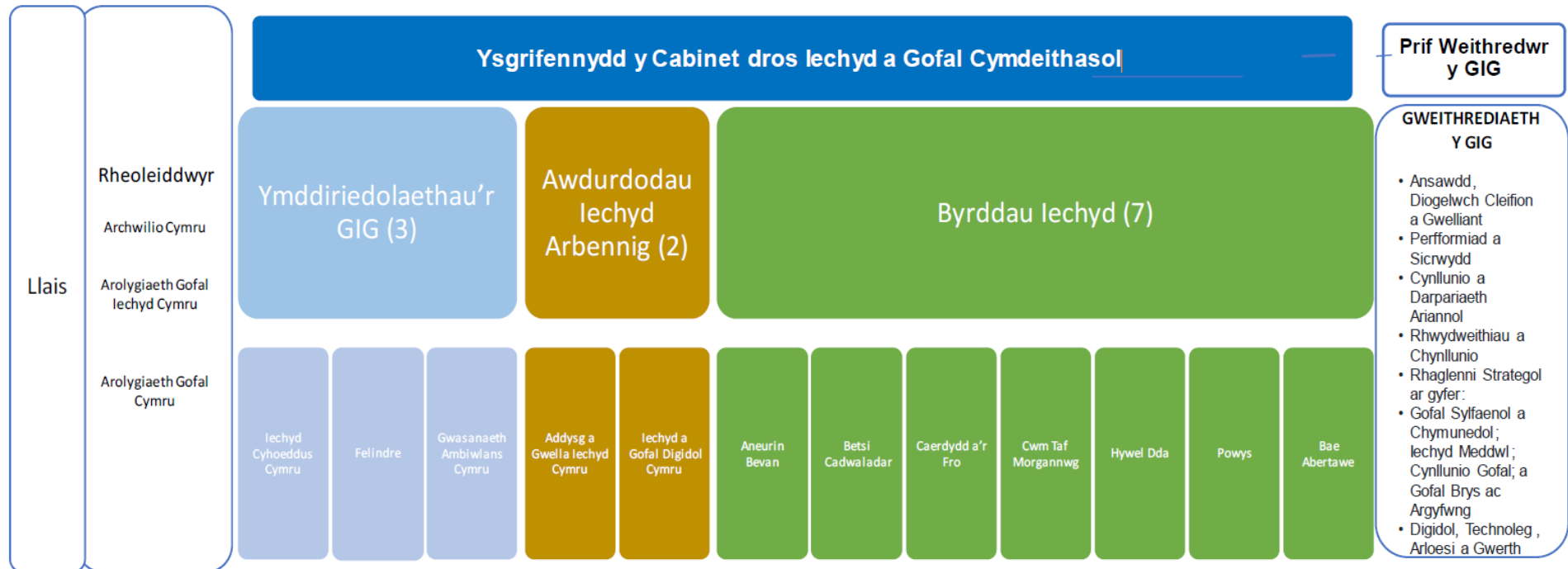
#### **RHEOLI PERFFORMIAD C3: Pa fecanweithiau y tu allan i dargedau cenedlaethol y gellid eu defnyddio i helpu i wella perfformiad?**

- Datblygu a sefydlu rhwydweithiau gyda systemau iechyd - Dysgu gan gymaryddion yn y DU/Ewrop/Byd-eang.
- Canolbwyntio mwy ar Ansawdd, Cynllunio a Chyflawni Integredig.
- Mwy o ymgysylltiad mewn meysydd lle mae perfformiad yn wael. Bydd hyn yn ein helpu i nodi achos sylfaenol y broblem a llunio cynlluniau adfer a chamau gweithredu yn unol â hynny.
- Mae'n bwysig cael mynediad at ddata o ansawdd hefyd er mwyn monitro ein cynnydd a gwneud penderfyniadau ar sail gwybodaeth.
- Mae'n hanfodol cryfhau atebolrwydd gofal cymdeithasol a sicrhau ei fod yn cyd-fynd yn agosach ag atebolrwydd y GIG.
- Lleihau nifer y strategaethau a blaenoriaethau.
- Wrth gydymffurfio â safonau fel Safonau'r Gymraeg, Deddf Llesiant Cenedlaethau'r Dyfodol, a'r Ddyletswydd Ansawdd, dylem barhau i fod yn bragmatig am yr hyn y gellir ei gyflawni.

## **Atodiad 6 – Crynodeb o Drefniadau Llywodraethiant Presennol GIG Cymru**

Mae GIG Cymru'n cynnwys saith Bwrdd Iechyd Lleol, tair Ymddiriedolaeth y GIG a dau Awdurdod Iechyd Arbennig. Mae'r Byrddau Iechyd Lleol, yr Ymddiriedolaethau a'r Awdurdodau Iechyd Arbennig yn atebol i Ysgrifennydd y Cabinet dros Iechyd a Gofal Cymdeithasol ac i'r Cyfarwyddwr Cyffredinol, Iechyd a Gwasanaethau Cymdeithasol a Phrif Weithredwr GIG Cymru (y Cyfarwyddwr Cyffredinol) trwy eu prif weithredwyr fel y swyddogion atebol. Yn ei dro, mae'r Cyfarwyddwr Cyffredinol yn atebol i Weinidogion.

## Y Senedd



Mae nifer o gyrff a gynhelir yn darparu gwasanaethau ar ran sefydliadau'r GIG. Fodd bynnag, maent yn sefydliadau anstatudol ac mae'r sefydliad priodol yn atebol amdanynt. Mae hyn yn cynnwys Cyd-bwyllgor Comisiynu GIG Cymru, Partneriaeth Cydwasanaethau GIG Cymru, a chyrrff eraill a gynhelir.

Mae'r Cyfarwyddwr Cyffredinol yn atebol i Ysgrifennydd y Cabinet dros Iechyd a Gofal Cymdeithasol, ac mae'n gyfrifol am ddarparu cynngor ar bolisi. Fel Prif Swyddog Gweithredol GIG Cymru mae'n gyfrifol am arwain a rheoli'r GIG yn strategol.



#### 4.1.1 Byrddau Iechyd yng Nghymru (7)

Prif rôl Bwrdd Iechyd yw cynllunio a darparu gwasanaethau gofal iechyd mewn ffordd effeithiol ar gyfer pobl y mae'r bwrdd yn gyfrifol amdanynt, o fewn fframwaith llywodraethiant cadarn, er mwyn sicrhau'r safonau uchaf o ddiogelwch cleifion a gwasanaethau cyhoeddus, gwella iechyd, lleihau anghydraddoldebau, a sicrhau'r canlyniadau gorau posibl i'w ddinasyddion, mewn ffordd sy'n hyrwyddo hawliau dynol.

Prif swyddogaethau bwrdd iechyd yw:

- gwella canlyniadau iechyd corfforol ac iechyd meddwl
- hyrwyddo llesiant
- lleihau anghydraddoldebau iechyd ledled ei boblogaeth
- comisiynu gwasanaethau gan sefydliadau eraill er mwyn diwallu anghenion ei drigolion.

Yn ogystal, bydd y saith Bwrdd Iechyd Lleol yn cael eu cefnogi gan **Gyd-bwyllgor Comisiynu GIG Cymru** newydd o 1 Ebrill 2024. Mae'r Cyd-bwyllgor, a sefydlwyd o dan Reoliadau Cyd-bwyllgor Comisiynu Gwasanaeth Iechyd Gwladol (Cymru) 2024, yn disodli dau Gyd-bwyllgor blaenorol:

- Pwyllgor Gwasanaethau Iechyd Arbenigol Cymru – cylch gwaith y pwyllgor hwn oedd galluogi'r saith bwrdd iechyd yng Nghymru i wneud penderfyniadau ar y cyd yn ymwneud ag adolygu, cynllunio, caffael a monitro perfformiad gwasanaethau arbenigol a gwasanaethau trydyddol y cytunwyd arnynt.
- Y Pwyllgor Gwasanaethau Ambiwylans Brys a oedd yn galluogi'r saith bwrdd iechyd yng Nghymru i wneud penderfyniadau ar y cyd wrth gynllunio gwasanaethau ambiwlans ar gyfer pobl Cymru.

Ochr yn ochr â hyn, bydd yr Uned Gomisiynu Gydweithredol Genedlaethol a'r gwaith o gomisiynu gwasanaeth 111 a chanolfannau atgyfeirio ymosodiadau rhywiol yn trosglwyddo i'r Cyd-bwyllgor newydd o 1 Ebrill hefyd. Bydd y Cyd-bwyllgor yn cael ei gynnal gan Fwrdd Iechyd Prifysgol Cwm Taf Morgannwg ar ran y saith bwrdd iechyd yng Nghymru.

Sefydlwyd y Cyd-bwyllgor mewn ymateb i adolygiad annibynnol o swyddogaethau comisiynu cenedlaethol. Bydd ganddo Gadeirydd Annibynnol a rhwng 3 a 5 Aelod Lleyg Annibynnol, a benodir gan y Gweinidog Iechyd a Gwasanaethau Cymdeithasol.

Mae prif weithredwyr y saith bwrdd iechyd yn gyfrifol am gomisiynu gwasanaethau ar gyfer y poblogaethau maen nhw'n eu gwasanaethu. Fodd bynnag, y Prif

Gomisiynydd yw'r swyddog atebol ar gyfer Tîm y Cyd-bwyllgor ac mae ganddo statws swyddog atebol am elfen o'i rôl, sef rheoleiddio a phriodoldeb arian.

#### **4.1.2 Ymddiriedolaethau'r GIG (3)**

Mae tair Ymddiriedolaeth GIG yng Nghymru sy'n canolbwyntio ar faes penodol. Y rhain yw Ymddiriedolaeth GIG Gwasanaethau Ambiwylans Cymru, Ymddiriedolaeth GIG Felindre ac Iechyd Cyhoeddus Cymru.

**Ymddiriedolaeth GIG Gwasanaethau Ambiwylans Cymru** yw'r gwasanaeth ambiwlans cenedlaethol.

Mae **Ymddiriedolaeth GIG Prifysgol Felindre** yn darparu gwasanaethau canser arbenigol ledled De-ddwyrain Cymru. Hefyd, mae'n darparu gwasanaethau gwaed arbenigol ledled Cymru trwy **Ganolfan Ganser Felindre a Gwasanaeth Gwaed Cymru**.

**Iechyd Cyhoeddus Cymru** yw'r asiantaeth iechyd y cyhoedd genedlaethol. Mae'n gyfrifol am ddiogelu a gwella iechyd a llesiant a lleihau anghydraddoldebau iechyd.

#### **4.1.3 Awdurdodau Iechyd Arbennig (2)**

Mae dau Awdurdod Iechyd Arbennig; Addysg a Gwella Iechyd Cymru (AaGIC) ac Iechyd a Gofal Digidol Cymru (IGDC).

Mae **Addysg a Gwella Iechyd Cymru (AaGIC)** yn chwarae rhan flaenllaw yn y gwaith o ddarparu'r gweithlu gofal iechyd yng Nghymru gyda'r canlynol:

- addysg
- hyfforddiant
- datblygiad

Mae **Iechyd a Gofal Digidol Cymru** yn awdurdod iechyd arbennig sy'n gyfrifol am greu a dylunio gwasanaethau digidol ar gyfer iechyd a gofal yng Nghymru.

#### **4.1.4 Partneriaeth Cydwasanaethau GIG Cymru (a gynhelir gan**

**Ymddiriedolaeth GIG Felindre)** Mae Partneriaeth Cydwasanaethau GIG Cymru yn bartneriaeth annibynnol, a gyfarwyddir gan GIG Cymru. Mae'n cefnogi GIG Cymru trwy ddarparu amrywiaeth o swyddogaethau a gwasanaethau cefn swyddfa gan gynnwys archwilio mewnol, caffael, gwasanaethau gwrth-dwyll, a gwasanaethau cyflogaeth (gan gynnwys cyflogres a thalu treuliau).

Mae'r Bartneriaeth yn cael ei chynnal gan Ymddiriedolaeth GIG Felindre, mae'r Cadeirydd yn atebol i'r Pwyllgor Partneriaeth Cydwasanaethau mewn perthynas â chyflawni'r swyddogaethau sy'n cael eu harfer gan y Pwyllgor ar ei rhan, a thrwy

Gadeirydd Ymddiriedolaeth GIG Felindre, fel y sefydliad cynnal, am gynnal busnes yn unol â'r fframwaith llywodraethiant a gweithredu diffiniedig.

Rheolwr Gyfarwyddwr Partneriaeth Cydwasanaethau GIG Cymru yw'r swyddog atebol ar gyfer y Bartneriaeth, ac mae ganddo'r un atebolrwydd â swyddogion atebol y Byrddau Iechyd Lleol, Ymddiriedolaethau'r GIG ac Awdurdodau Iechyd Arbennig.

#### 4.1.5 Gweithrediaeth GIG Cymru

Fe ddaeth Gweithrediaeth GIG Cymru yn weithredol ar 1 Ebrill 2023 gyda'r nod cyffredinol o ysgogi gwelliannau mewn ansawdd a diogelwch gofal, a sicrhau canlyniadau iechyd gwell a thecach trwy:

- a. **Ansawdd, diogelwch a gwelliant** – gan gynnwys atgyfnerthu ac ailffocysu arweinyddiaeth genedlaethol ar gyfer gwella ansawdd, diogelwch cleifion a thrawsnewid;
- b. **Cynllunio** – gan gynnwys datblygu gallu cynllunio cenedlaethol a rhanbarthol a chymorth i wneud penderfyniadau cenedlaethol ynghyd â darpariaeth ranbarthol a lleol; a
- c. **Throsolwg a sicrwydd** – gan gynnwys galluogi trefniadau rheoli perfformiad cryfach, rheolaeth ariannol a gallu i herio a chefnogi sefydliadau nad ydynt yn gweithredu yn ôl y disgwyl.

Mae Gweithrediaeth y GIG yn dod â nifer o swyddogaethau allweddol ynghyd:

- Ansawdd, Diogelwch Cleifion a Gwelliant
- Perfformiad a Sicrwydd
- Cynllunio a Chyflawni Ariannol
- Rhwydweithiau a Chynllunio
- Rhaglenni Strategol ar gyfer: Gofal Sylfaenol a Gofal yn y Gymuned; Iechyd Meddwl; Cynllunio Gofal; a Gofal Brys a Gofal mewn Argyfwng
- Digidol, Technoleg, Arloesi a Gwerth

#### 4.1.6 Atebolrwydd

Mae **Ysgrifennydd y Cabinet dros Iechyd a Gofal Cymdeithasol** yn swydd cabinet yn Llywodraeth Cymru. Mae Ysgrifennydd y Cabinet yn gyfrifol (ac yn atebol i Senedd Cymru) am arfer yr holl bwerau sy'n rhan o'r portffolio iechyd a gwasanaethau cymdeithasol, gan gynnwys:

- pennu'r fframwaith polisi a strategol y dylai'r GIG yng Nghymru weithredu oddi mewn iddo
- cytuno yn y Cabinet, fel rhan o drafodaeth ar y cyd, y fframwaith adnoddau cyffredinol ar gyfer y GIG yng Nghymru

- penderfynu dosbarthiad strategol adnoddau cyffredinol GIG Cymru pennu'r fframwaith safonau a pherfformiad ar gyfer y GIG yng Nghymru
- sicrhau bod arweinwyr y GIG yn atebol.

Mae **Prif Weithredwr** GIG Cymru yn cyflawni rôl gyfunol, sef Prif Weithredwr GIG Cymru a Chyfarwyddwr Cyffredinol, Iechyd a Gwasanaethau Cymdeithasol yn Llywodraeth Cymru. Fe'i dynodir gan Ysgrifennydd Parhaol Llywodraeth Cymru yn Swyddog Atebol y GIG yng Nghymru, ac mae'n Swyddog Atebol Ychwanegol mewn perthynas â'r rôl Cyfarwyddwr Cyffredinol.

Mae Cyfarwyddwr Cyffredinol Iechyd a Gwasanaethau Cymdeithasol Llywodraeth Cymru yn Brif Weithredwr GIG Cymru hefyd. Fel Prif Weithredwr GIG Cymru, mae'n atebol i Ysgrifennydd y Cabinet dros Iechyd a Gofal Cymdeithasol, ac yn gyfrifol am roi cyngor ar bolisi iddi ac am arwain a rheoli'r GIG yn strategol.

Mae gan bob sefydliad GIG yng Nghymru Brif Weithredwr sy'n cael ei benodi'n Swyddog Cyfrifol, drwy Femorandwm Swyddog Atebol a gyhoeddir gan Brif Weithredwr GIG Cymru. Mae'r Memorandwm hwn yn amlinellu cyfrifoldeb y Swyddog Atebol ym mhob sefydliad GIG, gan gynnwys cyfrifoldeb am reolaeth ariannol a pherfformiad.

Mae'r Memorandwm yn datgan yn glir bod y Swyddog Atebol yn atebol yn uniongyrchol am yr holl faterion perfformiad ariannol (a'r holl faterion perfformiad eraill) sy'n cael eu dirprwyo i'r sefydliad ac i Brif Weithredwr GIG Cymru fel Swyddog Cyfrifo Ychwanegol ar gyfer Iechyd a Gwasanaethau Cymdeithasol.

Mae Cadeirydd Bwrdd GIG yng Nghymru yn gyfrifol am ddarparu arweinyddiaeth gref, effeithiol a gweladwy, ac mae'n atebol am sicrhau'r safonau uchaf o ofal clinigol. Yn y pen draw, mae'r Cadeirydd yn atebol am berfformiad BILI/Ymddiriedolaeth y GIG i'r Gweinidog.

Mae gan Is-gadeirydd Bwrdd Iechyd Lleol friff penodol fel hyrwyddwr mewn perthynas â goruchwyllo'r gwaith o gynllunio, darparu a gwerthuso gwasanaethau gofal sylfaenol, Iechyd cymunedol ac Iechyd meddwl.

Mae Cadeiryddion, Is-gadeiryddion, ac Aelodau Annibynnol eraill o Fyrdau'r GIG yn cael eu dwyn i gyfrif yn ffurfiol am eu perfformiad personol wrth gyflawni eu rolau a'u cyfrifoldebau trwy gyflwyno cytundebau atebolrwydd blynyddol sy'n gysylltiedig â chynnal trefniadau rheoli perfformiad personol.

Yn rhinwedd eu rôl fel Swyddogion Atebol, mae **Prif Weithredwyr Sefydliadau'r GIG** yn atebol i Brif Weithredwr GIG Cymru. Mae'n ofynnol i Brif Weithredwyr lofnodi Datganiad Llywodraethiant Blynyddol ar ran eu sefydliad.

Ar gyfer unigolion oddi mewn i gyrff y GIG, bydd eu cyfrifoldebau a'u hatebolrwydd yn cael eu diffinio'n ffurfiol mewn fframwaith dirprwyo clir, ac adolygir ac adroddir ar eu perfformiad yn ffurfiol trwy system rheoli perfformiad personol ledled y GIG. Bydd staff proffesiynol sy'n gweithio ledled y GIG yn atebol i'w cyrff proffesiynol hefyd yng nghyswllt eu rolau proffesiynol.

Mae swyddi **hyrwyddwyr byrddau** (WHC/2021/002) wedi'u cyflwyno i Fyrddau Iechyd Lleol ac Ymddiriedolaethau'r GIG ers 2003 ac fe gawsant eu hadolygu yn 2021. Maent yn cynnwys cymysgedd o rolau statudol ac anstatudol, i'w cynnal ar lefel anweithredol (aelod annibynnol), lefel cyfarwyddwr gweithredol, neu'r naill lefel a'r llall. Nid ydynt wedi'u gosod mewn unrhyw fframwaith deddfwriaethol. Nodir bod y gofyniad i benodi Hyrwyddwyr Bwrdd yn ychwanegol at rolau Aelodau'r Bwrdd yn gosod gofynion ychwanegol, yn enwedig ar aelodau anweithredol o'r bwrdd sydd â diffyg amser i ymgymryd â'u rolau.

Fe wnaeth GIG Lloegr fabwysiadu dull gweithredu gwahanol yn 2021 a oedd yn cysylltu'r rôl â phwyllgorau lefel bwrdd. Dylid ystyried dull gweithredu tebyg ar gyfer GIG Cymru.

[B0994 Enhancing-board-oversight-a-new-approach-to-non-executive-directorchampion-roles\\_December-2021.pdf \(england.nhs.uk\)](#)

## **Atodiad 7 – Adolygiad Llenyddiaeth**

Mae'r adran ganlynol yn rhoi crynodeb o'r llenyddiaeth a adolygwyd.

### **Canllaw Llywodraethu Da ar gyfer Byrddau'r GIG Cymru**

**(Academi Wales, Ail Argraffiad, 2017)**

[Canllaw Llywodraethu Da ar gyfer Byrddau'r GIG yng Nghymru](#)

#### **Crynodeb**

Mae'r canllaw hwn yn ddogfen ddefnyddiol sy'n ceisio amlinellu cyd-destun a chefnidir rolau a chyfrifoldebau gwahanol Byrddau'r GIG. Mae'n adnodd gwerthfawr ar gyfer gweithwyr proffesiynol y GIG ac yn ffynhonnell gyntaf dda ar gyfer Aelodau Byrddau.

Datblygwyd y ddogfen dros bum mlynedd yn ôl ac nid yw'n darparu'r cyd-destun o reidrwydd o safbwynt canolbwyntio ar ansawdd a diogelwch, diwylliant ac arweinyddiaeth.

Gellid defnyddio enghreifftiau eraill i ddatblygu fersiwn symlach o'r canllaw hwn. Er enghraifft, mae'r Alban wedi datblygu "Blueprint for Governance".

### **Cefnogi Gwelliannau mewn Byrddau Iechyd**

**(Canolfan Polisi Cyhoeddus Cymru, Ebrill 2019)**

[Cefnogi Gwelliannau mewn Byrddau Iechyd | WCPP](#)

#### **Crynodeb**

Mae'r adroddiad hwn yn canolbwyntio ar yr heriau sy'n wynebu Byrddau Iechyd ac yn amlygu pwysigrwydd arweinyddiaeth a rheolwyr canol.

Mae'n ddiddorol nodi bod yr adroddiad yn canolbwyntio ar ymyrraeth ac yn awgrymu bod angen trefniadau rheoleiddio mwy cadarn yng Nghymru. Dyma gyfle i ystyried y rôl sy'n gallu elwa o fewnbwn gan reoleiddwyr pan fydd sefydliadau'n tanberfformio, a chyfle i gryfhau'r trefniadau sydd ar waith ar hyn o bryd.

Mae'r materion a nodwyd yn yr adroddiad hwn yn berthnasol i'r adolygiad hwn: y pwyslais mawr ar ddiwylliant ac arweinyddiaeth ar lefel Bwrdd a'r gallu a'r grymuso ar lefel rheoli canol.

Pwysigrwydd rôl y Rheoleiddwyr ac a allant ddarparu asesiad o'r gallu ar lefel Bwrdd, fel sy'n digwydd yn yr adolygiadau sy'n cael eu harwain yn dda yn Lloegr.

Cydnabyddir y bydd modd mynd i'r afael â rhywfaint o'r adolygiad hwn trwy'r broses asesu strwythuredig flynyddol gan Swyddfa Archwilio Cymru a dulliau llywodraethu eraill. Fodd bynnag, mae angen ystyried cryfhau'r maes hwn.

Mae'r trydydd maes perthnasol yn yr adroddiad hwn yn ymwneud â rôl ymyrraeth, a ddylai fod yn amserol, cael ei thargedu'n ofalus, a chael ei harwain gan dimau sydd â phrofiad, hygrededd a phenderfyniad. Mae hyn yn berthnasol i adolygu'r fframwaith goruchwylio a sicrwydd, a dylid cysylltu'r dystiolaeth er mwyn sicrhau eglurder yn ymwneud â meini prawf uwchgyfeirio.

## **PAPUR BRIFFIO "YSGOGIADAU AR GYFER NEWID" GRŴP IECHYD A GWASANAETHAU CYMDEITHASOL LLYWODRAETH CYMRU (DRAFFT – NID POLISI)**

### **Crynodeb**

Mae hon yn ddogfen fewnol a gafodd ei diweddarau ym mis Hydref 2022. Datblygwyd cynigion gwreiddiol ar gyfer ysgogiadau ar gyfer newid yn 2019 gan weithgor a oedd yn cynnwys cynrychiolwyr o bob rhan o'r Grŵp Iechyd a Gwasanaethau Cymdeithasol. Fodd bynnag, cafodd y gwaith ei oedi yn ystod y pandemig. Cafodd yr ysgogiadau ar gyfer newid eu llywio gan ymgysylltiad â Phrif Weithredwyr y GIG a rhanddeiliaid ehangach.

Er enghraifft, nod Gweithrediaeth y GIG yw darparu canllaw mwy sylweddol trwy drefniadau atebolrwydd ac uwchgyfeirio tryloyw a chadarn. Bydd ysgogiadau ar gyfer newid yn darparu adnoddau i sbarduno gwelliannau mewn perfformiad a chanlyniadau.

Mae'r ddogfen yn nodi'r ysgogiadau ar gyfer newid, gan gynnwys dulliau cymorth a chymhellion i helpu sefydliadau GIG Cymru i sicrhau canlyniadau gwell. Serch hynny, mae'n amlygu'r angen am gryfhau'r rhain a'u cymhwyso'n fwy cyson. Mae hyn yn cyd-fynd â'r trafodaethau a gynhaliwyd yn y Grŵp Cynghori a'r angen am ddull gweithredu eglur a syml.

Ceir cyfeiriadau at gymhellion ariannol ac anariannol. Fodd bynnag, mae rhai ohonynt yn enghreifftiau o sefydliadau sy'n perfformio'n dda, ond nid ydynt yn gymhellion o reidrwydd. Hefyd, ceir rhai cyfeiriadau at fynediad at gymorth arbenigol fel cymhelliant, ond mewn gwirionedd, dylai mynediad at gymorth fod ar gael os yw sefydliadau yn nodi angen. Mae hyn yn datblygu dull gweithredu sy'n cefnogi mwy ac yn cosbi llai – sy'n elfen hanfodol o greu diwylliannau cadarnhaol ledled GIG Cymru.

Mae adran olaf y ddogfen hon yn cyfeirio at y trefniadau uwchgyfeirio – yr hyn sy'n amlwg yw bod angen eglurder ar sefydliadau ynglŷn â'r meini prawf ar gyfer pob lefel o uwchgyfeirio, a'r hyn sydd angen iddynt ei wneud i adael y broses uwchgyfeirio.

Un maes y mae'r ddogfen hon yn canolbwyntio arno yw'r fframwaith atebolrwydd ar gyfer yr ysgogiadau ar gyfer newid, a dylid cynnwys y rhain fel rhan o swyddogaethau Gweithrediaeth y GIG. Mae'n ymddangos bod y dull gweithredu'n

gywir ond bod angen egluro rolau ac arweinyddiaeth Gweithrediaeth y GIG. Yn ogystal, ymddengys bod llwybr y ddarpariaeth yn gyson â'r strwythurau presennol, ond dylid ystyried cyfle i ddylanwadu ar hyn fel rhan o'r adolygiad hwn.

## **Mandad i Weithrediaeth GIG Cymru 2023-24 (Llywodraeth Cymru)**

### [Mandad i Weithrediaeth GIG Cymru Llywodraeth Cymru](#)

#### **Crynodeb**

Mae rôl Gweithrediaeth y GIG, fel y'i nodir yn y Mandad, yn glir.

Gan weithio ar ran Llywodraeth Cymru, rôl y Weithrediaeth wrth gefnogi'r genhadaeth hon yw darparu arweinyddiaeth a chyfeiriad strategol cadarn a galluogi, cefnogi, a, lle bo angen, ymyrryd er mwyn sicrhau bod blaenoriaethau a safonau cenedlaethol yn cael eu cyflawni, a diogelu a gwella ansawdd a diogelwch gofal.

Bydd y Weithrediaeth yn gwneud y canlynol:

- Cryfhau arweinyddiaeth a chefnogaeth genedlaethol er mwyn gwella ansawdd.
- Darparu mwy o arweiniad canolog er mwyn sicrhau dull cyson a theg o gynllunio cenedlaethol a rhanbarthol yn seiliedig ar ganlyniadau.
- Hwyluso trefniadau rheoli perfformiad cryfach, gan gynnwys y gallu i herio a chefnogi sefydliadau nad ydynt yn gweithredu yn ôl y disgwyl.
- Ysgogi ac ymateb i'r datblygiadau mewn meddygaeth, gwyddoniaeth a thechnoleg i ddarparu gwasanaethau GIG modern yng Nghymru.

Mae'r systemau llywodraethiant a'r strwythur sy'n cael eu disgrifio yn y mandad yn ymddangos yn briodol. Fodd bynnag, nid yw'n glir sut mae hyn yn gweithio yn ymarferol a sut mae'r systemau llywodraethiant yn cael eu sefydlu. Nid yw'n glir o'r mandad am beth fydd Tîm y Cyfarwyddwyr Gweithredol yn dwyn yr Uwch Dîm Arweinyddiaeth i gyfrif amdano ac eithrio'r hyn sydd wedi'i gynnwys yn y llythyr cylch gwaith blynyddol. Fodd bynnag, disgwylir y bydd fframwaith llywodraethiant clir yn amlinellu'r rolau a'r cyfrifoldebau fel rhan o'r gwaith i'w sefydlu a'i ddatblygu.

## **Comisiwn Archwilio – A Force for Change – Central Government Intervention in Failing Government Services (Llywodraeth Cymru 2002)**

Pedwar conglaen ar gyfer sefydliadau effeithiol

- Perchenogi problemau a pharodrwydd i newid;
- Canolbwyntio'n barhaus ar yr hyn sy'n bwysig;
- Galluedd a systemau i gyflawni perfformiad a gwelliant;
- Gwelliant sy'n rhan annatod o arferion gwaith.

## **Fframwaith Goruchwylio a Sicrwydd GIG Cymru**



## **(Llywodraeth Cymru, Ionawr 2024)**

<https://www.llyw.cymru/fframwaith-goruchwylio-ac-uwchgyfeirior-gig>

### **Crynodeb**

Cafodd y fframwaith ei ddiwygio a'i ailgyhoeddi'n ddiweddar, ac mae'n sefydlu'r dull gweithredu sydd wedi'i ddiweddarau ac yn canolbwyntio ar wella ansawdd a diwylliant. Mae'r fframwaith wedi cael ei ailysgrifennu'n llawn ac mae'n canolbwyntio ar gefnogaeth ac eglurder yn ymwneud â lefelau uwchgyfeirio ac isgyfeirio. Mae'n cynnig sawl trywydd ymholi – a fydd yn cynorthwyo sefydliadau ac yn cyd-fynd â'r syniadau sy'n dod i'r amlwg o'r Grŵp Cyngori ar gymorth, diwylliant, a chanolbwyntio ar ansawdd.

Mae nifer o gyfarfodydd wedi'u cynnwys yn y fframwaith, ac nid yw'n glir sut mae hyn yn cyd-fynd â rôl Gweithrediaeth y GIG o ran ei swyddogaeth berfformio, y gellid ei harchwilio a'i hegluro.

### **Crynodeb o'r Llenyddiaeth a Adolygwyd**

- Mae angen symleiddio ar frys. Mae amrywiaeth o fframweithiau, dyletswyddau a safonau yn bodoli. Mae angen sicrhau ei bod yn haws i Fyrddau wybod beth yn union y byddant yn atebol amdano.
- Mae atebolrwydd yn aml-gyfeiriadol ac mae'n ymddangos ei fod yn gogwyddo tuag at endidau o natur reoleiddiol. Y broblem gyda rheoleiddio yw bod y rheoleiddiwr yn dod yn gwsmer mewn gwirionedd. Rhaid sicrhau mai'r claf (a'r Gweinidog) yw'r cwsmer, a dylai'r trefniadau atebolrwydd adlewyrchu hynny. Yn y cyswllt hwn, gallai'r Adolygiadau Atebolrwydd Cyhoeddus fod yn ddefnyddiol.
- Mae angen i'r trefniadau uwchgyfeirio fod yn fwy rhagataliol a chefnogol, yn hytrach nag yn adweithiol.
- Mae angen ailddiffinio rôl y Bwrdd.
- Waeth faint o newid a wneir i strwythur a phrosesau llywodraethiant ac atebolrwydd, ni fydd yn cael effaith gadarnhaol ar ansawdd a chanlyniadau oni bai bod rhywbeth yn cael ei wneud am ddiwylliant. Byddai datblygiad strwythuredig ar gyfer Byrddau yn eu helpu i ddeall eu rôl wrth greu a rheoli diwylliant.

## **Atodiad 8 - Nodweddion Sefydliad Llwyddiannus**

### **Nodweddion Sefydliad Llwyddiannus**

Mae'r rhain yn dod o gyhoeddiadau/erthyglau amrywiol.

- **Arweinyddiaeth ar bob lefel;**
- **Gweledigaeth a chenhadaeth glir;**
- **Cyfathrebu agored ac effeithiol;**
- **Effeithlon** (sefydliad darbodus);
- **Partneriaethau Cryf;**
- **Moeseg – cofnod tryloyw o atebolrwydd corfforaethol;**
- **Doethineb cymhwysol** (ymwybyddiaeth, profiad, a gwybodaeth i bennu cyfeiriad, grymuso pobl, sicrhau llesiant, ac arwain gweithgarwch i gyflawni canlyniadau parhaol);
- **Diwylliant – grymuso staff;**
- **Gwynwch – sy'n deillio o ddiwylliant cadarnhaol;**
- **Arloesi;**
- **Gwerthuso effeithiolrwydd a darpariaeth sefydliadol yn barhaus; ac,**
- **Ystwythder ac Addasrwydd – addasu i'r cyflymder a'r newid yn yr amgylchedd.**

## **Atodiad 9 – Crynodeb o Weithrediaeth GIG Cymru**

[Amdanom Ni - Gweithrediaeth GIG Cymru](#)