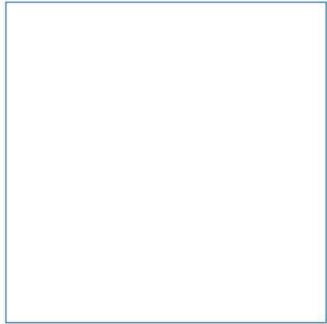
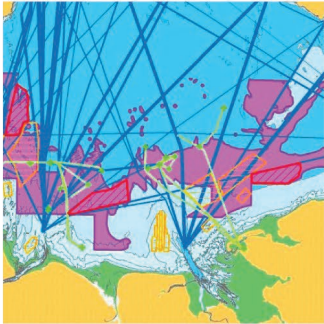
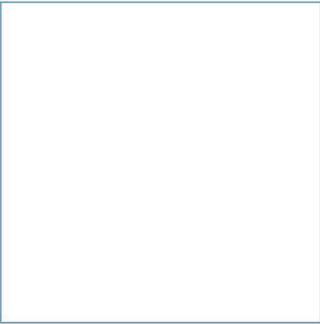
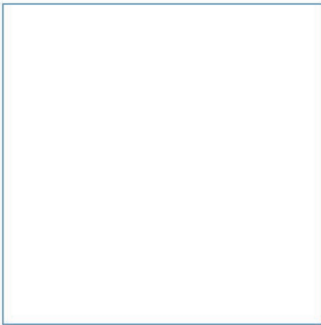


Llywodraeth Cymru

Datblygu Ardaloedd Adnoddau Strategol ar gyfer Cynllunio Morol Arfarniad Cynaliadwyedd

Mehefin 2023



Innovative Thinking - Sustainable Solutions



Tudalen wedi'i gadael yn fwriadol wag




Datblygu Ardaloedd Adnoddau Strategol ar gyfer Cynllunio Morol
Arfarniad Cynaliadwyedd

Mehefin/2023



Gwybodaeth am y Ddogfen

Hanes ac Awdurdodiad y Ddogfen		
Teitl	Datblygu Ardaloedd Adnoddau Strategol ar gyfer Cynllunio Morol	
	Arfarniad Cynaliadwyedd	
Comisiynwyd gan	Llywodraeth Cymru	
Dyddiad cyhoeddi	Mehefin/2023	
Cyf. y ddogfen	R.4248	
Rhif y prosiect	R/5096/2	
Dyddiad	Fersiwn	Manylion Adolygu
30/05/2023	1	Cyhoeddwyd fel Dogfen Waith ar gyfer Sylwadau
12/06/2023	2	Cyhoeddwyd fel Dogfen Waith ar gyfer Sylwadau
13/06/2023	3	Cyhoeddwyd fel Dogfen Waith ar gyfer Sylwadau
15/06/2023	4	Cyhoeddwyd at ddefnydd y cleient

Paratowyd (PM)	Cymeradwywyd (QM)	Awdurdodwyd (PD)
C R Trigg	N J Frost	S C Hull
		

Dyfyniad a Awgrymir

ABPmer, (2023). Datblygu Ardaloedd Adnoddau Strategol ar gyfer Cynllunio Morol, Arfarniad Cynaliadwyedd, Rhif Adroddiad ABPmer R.4248. Adroddiad a gynhyrchwyd gan ABPmer ar gyfer Llywodraeth Cymru, Mehefin/2023.

Hysbysiad

Mae ABP Marine Environmental Research Ltd ("ABPmer") wedi paratoi'r ddogfen hon yn unol â chyfarwyddiadau'r cleient, at bwrpas a defnydd y cleient yn unig. Ni chaiff unrhyw drydydd parti ddibynnu ar y ddogfen hon heb gael cytundeb ysgrifenedig penodol ABPmer ymlaen llaw. Nid yw ABPmer yn derbyn atebolrwydd i unrhyw berson heblaw'r cleient. Os bydd y cleient yn datgelu'r ddogfen hon i drydydd parti, bydd yn eu gwneud yn ymwybodol na fydd ABPmer yn atebol iddynt mewn perthynas â'r ddogfen hon. Bydd y cleient yn indennio ABPmer os bydd ABPmer yn dioddef unrhyw golled neu ddifrod o ganlyniad i fethiant y cleient i gydymffurfio â'r gofyniad hwn.

Gall adrannau o'r ddogfen hon ddibynnu ar wybodaeth a gyflenwir gan ffynonellau trydydd parti neu a gafwyd ohonynt. Oni nodir yn wahanol yn y ddogfen hon, nid yw ABPmer wedi gwirio gwybodaeth o'r fath yn annibynnol. Nid yw ABPmer yn derbyn atebolrwydd am unrhyw golled neu ddifrod a ddiodefir gan unrhyw berson, gan gynnwys y cleient, o ganlyniad i unrhyw wall neu anghywirdeb mewn unrhyw wybodaeth trydydd parti neu am unrhyw gasgliadau a ffurfiwyd gan ABPmer sy'n seiliedig ar wybodaeth o'r fath.

Dylid ystyried bod yr holl gynnwys yn y ddogfen hon dros dro ac ni ddylid dibynnu arno nes cyhoeddi fersiwn derfynol wedi'i marcio 'cyhoeddwyd at ddefnydd y cleient'.

Mae pob delwedd ar y clawr blaen yn hawlfraint ABPmer ar wahân i'r morfarch (A J Pearson).

ABPmer

Quayside Suite, Medina Chambers, Town Quay, Southampton, Hampshire SO14 2AQ
T: +44 (0) 2380 711844 G: <http://www.abpmer.co.uk/>

Crynodeb

Yn unol â Chynllun Morol Cenedlaethol Cymru (CMCC), mae Llywodraeth Cymru yn bwrw ymlaen i nodi Ardaloedd Adnoddau Strategol (AAS) posibl ac ysgogi polisi CMCC (SAF_02) i ddiogelu ardaloedd adnoddau y mae sector yn dibynnu arnynt rhag effeithiau andwyol sylweddol o unrhyw gynigion newydd sy'n cael eu hystyried gan sectorau eraill yn yr ardaloedd hyn. Mae Llywodraeth Cymru yn rhagweld cyflwyno rhai AAS yn 2024 drwy Hysbysiadau Cynllunio Morol (HCM) yn dilyn ymgynghoriad cyhoeddus.

Mae Adroddiad yr Arfarniad Cynaliadwyedd (AC) (y ddogfen hon) yn ystyried effeithiau amgylcheddol a chymdeithasol-economaidd posibl y gwaith mapio a wnaed i nodi AAS posibl ac ysgogi polisi SAF_02. Bydd hyn yn sicrhau bod y broses benderfynu'n cael ei llywio gan wybodaeth amgylcheddol a chymdeithasol-economaidd berthnasol. Ar ôl ei chyhoeddi ar gyfer ymgynghori, bydd yr AC hefyd yn rhoi cyfleoedd i'r cyhoedd ystyried yr wybodaeth hon a'i defnyddio i lywio eu barn.

Daeth sgrinio SEA a HRA cychwynnol i'r casgliad nad oedd angen prosesau SEA na HRA lefel cynllun mewn perthynas â diogelu adnoddau trwy AAS ac ysgogi SAF_02. Mae'r casgliadau hyn yn cael eu hadolygu o hyd gan Lywodraeth Cymru i adlewyrchu unrhyw newidiadau pan fydd gwybodaeth bellach am gynnwys HCM yr AAS wedi'i chwblhau.

Mae AC CMCC eisoes wedi asesu effeithiau tebygol ysgogi SAF_02 a daeth i'r casgliad bod SAF_02 yn cael ei ystyried yn bolisi niwtral na fyddai'n arwain at effeithiau economaidd-gymdeithasol neu amgylcheddol sylweddol (cadarnhaol neu negyddol). Ystyriwyd bod effeithiau cadarnhaol SAF_02 yn debygol mewn cysylltiad â diogelu adnodd ynni carbon isel i'r dyfodol ac adnoddau yn y dyfodol, a darparu swyddi a chyfraniadau at economi Cymru, yn ogystal â llywodraethu. Fodd bynnag, mae maint yr holl effeithiau cadarnhaol hyn yn ansicr ac felly ni ystyriwyd eu bod yn sylweddol. Ni nodwyd unrhyw effeithiau negyddol mewn cysylltiad â SAF_02.

Cafodd effeithiau cynaliadwyedd ysgogi SAF_02 eu hystyried a'u gwerthuso yn erbyn polisiau perthnasol CMCC, yn ogystal â saith nod llesiant Deddf Llesiant Cenedlaethau'r Dyfodol (Cymru) 2015 a Deddf yr Amgylchedd (Cymru) 2016. Cynhaliwyd arfarniad o fethodoleg mapio ac allbynnau'r AAS hefyd mewn perthynas ag [Egwyddorion Dylunio'r AAS](#) a oedd yn sail i ddatblygu AAS posibl. I grynhoi, ystyrir bod ysgogi SAF_02 a gwaith mapio'r AAS yn cefnogi datblygiad cynaliadwy a defnydd dyfroedd Cymru ac na fyddant yn arwain at unrhyw effeithiau amgylcheddol, cymdeithasol nac economaidd sylweddol.

Ni nodwyd unrhyw effeithiau negyddol sylweddol ar gynaliadwyedd ac felly ni ystyrir bod unrhyw fesurau lliniaru na monitro'n angenrheidiol ar gyfer mapio'r AAS nac ysgogi polisi SAF_02. Fodd bynnag, efallai y bydd angen strategaeth fonitro i sicrhau adolygiad parhaus o effeithiau'r polisi hwn drwy'r fframwaith adolygu cynllun ailadroddol (IPR) sydd eisoes wedi'i sefydlu ar gyfer CMCC.

Cynnwys

1	Cyflwyniad.....	1
1.1	Trosolwg.....	1
1.2	Arfarniad cynaliadwyedd.....	1
1.3	Pwrpas yr adroddiad.....	2
2	Ardaloedd Adnoddau Strategol a Pholisi Diogelu SAF_02.....	3
2.1	Cefndir.....	3
2.2	Diffiniad a phwrpas ardaloedd adnoddau strategol.....	4
2.3	Hysbysiad cynllunio morol ac ysgogi SAF_02.....	5
2.4	Datblygu a gweithredu ardaloedd adnoddau strategol.....	5
2.5	Ymgysylltu â rhanddeiliaid.....	6
3	Dull Gweithredu'r Arfarniad Cynaliadwyedd.....	8
3.1	Cwmpas y cynllun a'r asesiad.....	8
3.2	Methodoleg asesu.....	10
3.3	Dewisiadau amgen rhesymol.....	12
3.4	Lliniaru.....	13
3.5	Monitro.....	13
4	Canlyniadau'r Arfarniad Cynaliadwyedd.....	14
4.1	Gweithredu ardal adnoddau strategol.....	14
4.2	Methodoleg mapio'r AAS a'i hallbynnau.....	21
4.3	Dewisiadau amgen rhesymol.....	24
4.4	Lliniaru.....	26
4.5	Monitro.....	26
5	Cyfeiriadau.....	27
6	Byrfoddau/Acronymau.....	28

Ffigurau

Ffigur 1:	Proses mapio'r AAS.....	9
Ffigur 2:	Proses sgrinio SEA (mae blychau coch yn berthnasol i sgrinio HCM yr AAS).....	15

Tablau

Tabl 1.	Arfarniad o ysgogi SAF_02 mewn perthynas â meini prawf fframwaith AC. Mae symbolau'n dynodi effeithiau niwtral (0) a chadarnhaol (+). Nodir ansicrwydd gan '?'.....	17
Tabl 2.	Sut mae datblygu AAS yn cyfrannu at nodau llesiant DLICD.....	19
Tabl 3.	Pum ffordd o weithio DLICD a datblygu'r AAS.....	20
Tabl 4.	Egwyddorion SMNR a datblygu'r AAS.....	21
Tabl 5.	Egwyddorion Dylunio'r AAS a phrosiect mapio'r AAS.....	22

1 Cyflwyniad

1.1 Trosolwg

Mae Llywodraeth Cymru yn datblygu, yn unol â Chynllun Morol Cenedlaethol Cymru (CMCC), y gwaith o nodi Ardaloedd Adnoddau Strategol (AAS) posibl i ddiogelu argaeledd ardaloedd adnoddau y mae sector yn dibynnu arnynt rhag effeithiau andwyol sylweddol yn sgil unrhyw gynigion newydd yn y dyfodol. Mae hyn wedi cynnwys Llywodraeth Cymru yn ymgymryd â phrosiect mapio i nodi AAS posibl y gellid cymhwyso polisi diogelu perthnasol CMCC (SAF_02) iddynt.

Prosiect mapio'r AA wedi'u mireinio a'r AAS ac ysgogi polisi SAF_02 yw testun yr Adroddiad Arfarniad Cynaliadwyedd (AC) hwn (y ddogfen hon). Cynhaliwyd yr AC hwn yng nghyd-destun datblygu cynaliadwy trwy integreiddio ystyriaethau amgylcheddol, cymdeithasol ac economaidd.

1.2 Arfarniad cynaliadwyedd

Math o asesiad yw AC sy'n ystyried effeithiau cymdeithasol, economaidd ac amgylcheddol cynllun neu raglen yng nghyd-destun datblygu cynaliadwy. Mae Atodlen 6 (Rhan 10) o Ddeddf y Môr a Mynediad i'r Arfordir yn nodi:

- "(1) Rhaid i awdurdod cynllunio morol sy'n paratoi cynllun morol gynnal arfarniad o gynaliadwyedd ei gynigion i'w gynnwys yn y cynllun.*
- "(2) Caiiff yr awdurdod fwrw ymlaen â'r cynigion hynny ar yr amod ei fod yn ystyried bod canlyniadau'r arfarniad yn nodi ei bod yn briodol gwneud hynny.*
- "(3) Rhaid i'r awdurdod cynllunio morol gyhoeddi adroddiad o ganlyniadau'r arfarniad.*
- "(4) Mae'r adroddiad i'w gyhoeddi pan fydd yr awdurdod cynllunio morol yn cyhoeddi'r ymgynghoriad."*

Mae CMCC yn arwain datblygiad cynaliadwy dyfroedd Cymru drwy nodi sut y bydd y rhai sy'n gwneud penderfyniadau yn ystyried cynigion a thrwy ddarparu offer i hwyluso cynllunio gofodol yn yr amgylchedd morol. Trwy ddull ailadroddol, cynhaliwyd SA o'r Cynllun Drafft yn 2019 i sicrhau bod ystyriaethau cynaliadwyedd yn cael eu hystyried gan y cynllun¹. Arfarnodd yr AC effeithiau cynaliadwyedd tebygol gweithredu'r cydrannau allweddol canlynol o CMCC Drafft:

- Gweledigaeth;
- Amcanion y cynllun;
- Amcanion y sector;
- Polisiâu trawsbynciol cyffredinol; a
- Pholisiâu'r sector (gan gynnwys AAS).

Yn ogystal, arfarnwyd dewis arall rhesymol i CMCC, sef 'CMCC strategol lefel uchel' sy'n darparu lefel is o benodoldeb gofodol o'i gymharu â CMCC. Tybiodd yr AC y byddai CMCC amgen strategol lefel uchel yn dal i ddarparu polisi penodol i sector ond na fyddai'n cynnwys nodi AAS.

Ar y cyfan, canfu'r arfarniad y bydd gweithredu polisiâu CMCC yn cael effeithiau cadarnhaol ar y rhan fwyaf o feini prawf yr AC.

¹ <https://www.llyw.cymru/cynllun-morol-cenedlaethol-cymru-arfarniad-o-gynaliadwyedd>

Fodd bynnag, cydnabu'r AC amrywiaeth cynefinoedd a rhywogaethau morol yng Nghymru, y gwasanaethau a'r buddion ecosystem a ddarparant, a'u sensitifrwydd i bwysau sy'n deillio o ddatblygiadau a gweithgareddau newydd, gan gynnwys effeithiau sy'n gysylltiedig â datblygu a defnyddio'r ardal forol y gellir eu cefnogi drwy weithredu CMCC, ac yn benodol bolisiau'r sector. Fel y cyfryw, nodwyd rhai effeithiau negyddol, ond canfuwyd bod polisiau trawsbynciol cyffredinol CMCC yn darparu fframwaith cryf i reoli effeithiau o'r fath, ac mae'n groes i ddarpariaethau'r polisiau hyn ochr yn ochr ag ystod o reolaethau rheoleiddio amgylcheddol bod cynigion yn cael eu pennu (fel y bo'n briodol) o dan brosesau rheoleiddio statudol.

Bydd yr AC a gynhaliwyd o brosiect mapio'r AA wedi'u mireinio a'r AAS ac ysgogi polisi SAF_02 (y ddogfen hon) yn sicrhau bod penderfyniadau yn cael eu llywio gan wybodaeth amgylcheddol a chymdeithasol-economaidd berthnasol. Ar ôl ei chyhoeddi ar gyfer ymgynghori, bydd yr AC hefyd yn rhoi cyfleoedd i'r cyhoedd ystyried yr wybodaeth hon a'i defnyddio i lywio eu barn.

1.3 Pwrpas yr adroddiad

Nod cyffredinol yr AC hwn yw nodi sut y gall nodi'r AAS ac ysgogi SAF_02 ar gyfer sector penodol gyfrannu at ddatblygu cynaliadwy. Mae'r broses AC hefyd yn nodi a oes unrhyw effeithiau amgylcheddol neu economaidd-gymdeithasol a sut y gellir lliniaru effeithiau andwyol sylweddol.

Mae goblygiadau cynaliadwyedd datblygu'r AAS wedi cael eu hystyried yn erbyn y sector perthnasol a pholisiau amgylcheddol, cymdeithasol ac economaidd sy'n cael eu cwmpasu gan CMCC, yn ogystal â chydabod gofynion Deddf yr Amgylchedd (Cymru) 2016 a Deddf Llesiant Cenedlaethau'r Dyfodol (Cymru) 2015.

Prif amcanion yr AC yw:

- Profi mapio'r AAS posibl ac ysgogi polisi diogelu SAF_02 CMCC yn erbyn y fframwaith AC a gymhwyswyd i AC CMCC;
- Datblygu opsiynau ar gyfer gosod ffiniau AAS ac ysgogi polisi diogelu SAF_02, gan gynnwys dewisiadau amgen rhesymol o fewn geiriad polisi gosodedig CMCC ac Egwyddorion Dylunio'r AAS a gytunwyd;
- Gwerthuso effeithiau cynaliadwyedd tebygol (cadarnhaol a negyddol) mapio'r AAS, ysgogi a chymhwyso polisi diogelu SAF_02, ac unrhyw ddewisiadau eraill – mae hyn wedi cael ei arwain gan Egwyddorion Dylunio'r AAS, gan gynnwys ystyried cyfyngiadau a chyfleoedd gofodol;
- Ystyried ffyrdd o liniaru effeithiau cynaliadwyedd niweidiol andwyol diogelu adnoddau o dan Bolisi SAF_02 a sicrhau'r effeithiau buddiol mwyaf posibl; a
- Chynnig mesurau i fonitro'r effeithiau sylweddol a ragwelir yn sgil mapio'r AAS a gweithredu polisi SAF_02.

2 Ardaloedd Adnoddau Strategol a Pholisi Diogelu SAF_02

2.1 Cefndir

Mae Deddf y Môr a Mynediad i'r Arfordir 2009 (Deddf y Môr)² yn darparu'r fframwaith ar gyfer cynllunio morol yn y DU. Mae'n darparu ar gyfer cynhyrchu Datganiad Polisi Morol (DPM) ar gyfer y DU, yn gosod Gweinidogion Cymru fel awdurdod cynllunio morol Cymru ac yn gofyn am gynhyrchu cynlluniau morol lle mae DPM ar waith. Mae DPM y DU³ yn darparu'r fframwaith ar gyfer paratoi cynlluniau morol ac yn darparu'r cyd-destun polisi lefel uchel y datblygwyd cynlluniau morol yng Nghymru ynddo.

Mae CMCC⁴, a fabwysiadwyd yn 2019, yn darparu fframwaith polisi statudol i helpu i arwain datblygiad cynaliadwy moroedd Cymru dros yr 20 mlynedd nesaf. Mae angen i benderfyniadau a wneir gan awdurdodau cyhoeddus fod yn unol â CMCC, oni bai bod ystyriaethau perthnasol yn nodi fel arall, tra bod angen i weithgareddau a chynigion a gyflwynir adlewyrchu polisiau CMCC.

Mae'r DPM yn gofyn bod cynlluniau morol "**yn darparu ar gyfer mwy o gydlyniant mewn polisi ac yn mabwysiadu dull cynllunio blaengar, rhagweithiol a gofodol o reoli'r ardal forol, ei hadnoddau, a'r gweithgareddau a'r rhyngweithio sy'n digwydd ynddi.**" (DPM Pennod 1, Adran 1.1).

Er mwyn deall cyfleoedd i ddefnyddio adnoddau yn y dyfodol a nodi adnoddau pwysig y gallai rhai sectorau ddibynnu arnynt, mae CMCC yn darparu ar gyfer cyflwyno a mireinio AAS⁵ (CMCC, paragraffau 46-61).

Mae CMCC yn cynnwys polisiau diogelu sy'n ceisio hwyluso cydnawsedd rhwng gweithgareddau presennol sector a/neu rai gweithgareddau posibl yn y dyfodol wrth ystyried cynigion newydd. Mae'r polisiau hyn i raddau helaeth yn ffurfioli arfer cynllunio cyffredin (h.y. ystyried y tensiynau posibl rhwng sectorau a rheoli hyn) ond yn sicrhau bod yr ystyriaethau hyn yn cael eu gwneud mewn modd strwythuredig ac amserol ar adeg briodol yn y broses o ddatblygu neu benderfynu ar gynnig. Mae pedwar polisi diogelu yn CMCC:

- **DEF_01** sy'n diogelu gweithgareddau sy'n gysylltiedig â'r Sector Amddiffyn;
- Mae **SAF_01a** a **SAF_01b** yn berthnasol i ddiogelu gweithgareddau presennol nad ydynt yn gysylltiedig ag amddiffyn (gan ddibynnu a oes angen awdurdodiad ffurfiol (01a) neu beidio (01b) ar y gweithgaredd); a
- **SAF_02** sy'n diogelu adnoddau strategol y gallai sectorau penodol fod am eu defnyddio yn y dyfodol, gyda'r nod o sicrhau nad yw'r rhain yn cael eu sterileiddio na'u cyfyngu'n sylweddol fel arall gan weithgareddau anghydawns. Cyflawnir hyn drwy nodi Ardaloedd Adnoddau Strategol (AAS) drwy Hysbysiadau Cynllunio Morol (HCM) a bydd yn cael ei gefnogi gan y Canllawiau Gweithredu.

Felly, mae cyflwyno unrhyw AAS felly'n ysgogi polisi diogelu SAF_02 CMCC i bob pwrpas ar gyfer y sector cysylltiedig.

² <https://www.legislation.gov.uk/ukpga/2009/23/contents>

³ <https://www.gov.uk/government/publications/uk-marine-policy-statement>

⁴ <https://www.llyw.cymru/cynllun-morol-cenedlaethol-cymru>

⁵ Bydd HCM yn nodi cwmpas a maint yr AAS, gan gynnwys manylion yr ardal(oedd) o adnodd naturiol a ddiogelwyd a'r rhesymeg dros gyflwyno diogelu adnoddau ar gyfer yr ardaloedd hynny.

SAF_02: Diogelu adnoddau strategol

Rhaid i gynigion a allai gael effeithiau andwyol sylweddol ar ragolygon unrhyw sector a gwmpesir gan y cynllun hwn i ddefnyddio adnodd strategol yn gynaliadwy yn y dyfodol (adnoddau a nodwyd gan AAS) ddangos sut y byddant yn mynd i'r afael â materion cydnawsedd â'r defnydd posibl hwnnw o adnodd.

Rhaid i gynigion nad allant ddangos cydnawsedd digonol gyflwyno achos clir ac argyhoeddiadol dros fwrw ymlaen.

Dylid dangos cydnawsedd trwy, yn nhrefn blaenoriaeth:

- Osgoi effeithiau andwyol sylweddol ar y defnydd posibl hwn o adnodd strategol, a/neu
- Lleihau effeithiau andwyol sylweddol lle na ellir osgoi'r rhain; a/neu
- Liniaru effeithiau andwyol sylweddol lle na ellir eu lleihau

2.2 Diffiniad a phwrpas ardaloedd adnoddau strategol

Mae Ardaloedd Adnoddau (AA) fel y'u nodwyd yn CMCC yn ardaloedd gofodol eang sy'n disgrifio dosbarthiad adnodd naturiol penodol sy'n cael ei ddefnyddio, neu a allai gael ei ddefnyddio, gan rai sectorau (o ran dichonoldeb technegol) (CMCC, paragraff 44 a Ffigur 2). Mae CMCC yn cydnabod y bydd yr ardaloedd eang hyn yn newid wrth i ddealltwriaeth wella, wrth i dystiolaeth bellach ddod ar gael a/neu wrth i dechnoleg sector ddatblygu. Mireiniwyd ffiniau'r AA er mwyn ystyried ystyriaethau technegol (e.e. dyfnder dŵr, pellter i'r lan), cyfyngiadau caled a chyfyngiadau meddal. Mae AAS, drwy nodi ardaloedd o adnodd o bwysigrwydd strategol wedi'u targedu'n fwy i'r sector, y gallai fod yn werth eu diogelu drwy bolisi CMCC, yn y bôn yn mireinio'r AA ymhellach yn ofodol.

Bwriad yr AAS yw diogelu ardaloedd wedi'u diffinio'n ofodol o adnodd naturiol a hwyluso deialog ragweithiol rhwng sectorau wrth gynllunio gweithgareddau yn y dyfodol, gan sicrhau nad yw unrhyw gynlluniau i ehangu'r defnydd o adnoddau yn cyfyngu ar y naill sector na'r llall yn ddiangen, gan ddiogelu argaeledd ardaloedd allweddol o adnodd strategol. Fel y'u diffinnir yn CMCC (paragraff 47) mae AAS yn "**... offeryn i reoli gweithgareddau, lle ac adnoddau morol yn well, gan helpu i gefnogi'r gwaith o reoli rhyngweithiadau sector-sector a darparu ffocws ar gyfer cynllunio strategol pellach**". Maent yn ardaloedd arwahanol, wedi'u hamlinellu o adnodd naturiol gyda'r potensial i'w defnyddio'n gynaliadwy yn y dyfodol gan sector penodol. Mewn geiriau eraill, maent yn cynrychioli newid yn y dull o reoli adnoddau mewn rhai ardaloedd, o ddull cyntaf i'r felin, i ddull a arweinir gan gynllun.

Nid yw AAS yn awgrymu derbynioldeb nac annerbynioldeb ardal ar gyfer datblygiadau penodol. Mae paragraff 48 o CMCC yn nodi diben AAS: "**Bydd AAS, lle cânt eu cyflwyno, yn arwain polisi diogelu'r sector cysylltiedig. Nid yw AAS o reidrwydd yn rhoi addasrwydd datblygu nac yn sterileiddio ardal rhag cael ei datblygu gan weithgareddau eraill. Oni nodir hynny, nid yw AAS yn awgrymu unrhyw raddfa neu gyfradd datblygu na defnydd adnoddau penodol ac efallai na fydd gweithgaredd dynol penodol yn briodol mewn AAS oherwydd y gofyniad i ddiogelu nodweddion AMG. Gall ardaloedd sy'n cael eu diogelu gan AAS adlewyrchu'r potensial hirdymor i sector dros oes y Cynllun hwn neu'r tu hwnt.**

Yn syml, bwriad AAS yw diogelu adnoddau a hwyluso deialog rhagweithiol rhwng sectorau wrth gynllunio gweithgareddau yn y dyfodol.

Mae CMCC yn nodi, wrth benderfynu a ddylid cynnig cyflwyno AAS, y dylai Llywodraeth Cymru (sef yr awdurdod cynllunio morol) ystyried yr angen cyffredinol am y dull gweithredu a'r budd a geir ohono, ynghyd ag i ba raddau y mae ystyriaethau technegol yn caniatáu nodi AAS realistig, penodol ac ystyrllon (CMCC, paragraff 51). Mae Tabl 4 CMCC yn disgrifio rôl yr AAS wrth ategu datblygiad cynaliadwy adnoddau naturiol o ran:

- Budd cymdeithasol;
- Dosbarthiad adnoddau, gan gynnwys cyfyngiadau technegol;
- Uchelgais, gallu a chyfeiriad sectoraidd;
- Cyfyngiadau defnyddio adnodd (amgylcheddol, economaidd a chymdeithasol); a
- Gwerth adnodd (amgylcheddol, economaidd a chymdeithasol).

2.3 Hysbysiad cynllunio morol ac ysgogi SAF_02

Mae SAF_02 yn diogelu adnoddau strategol at ddefnydd posibl yn y dyfodol a alluogir drwy fapio'r adnoddau naturiol perthnasol yn ofodol. Mae'r testun ategol i'r polisi (CMCC, paragraff 250) yn nodi y **"bydd y polisi'n berthnasol i AAS o'r adeg y caiff ei gyflwyno drwy gyhoeddi HCM"**. Mae hyn yn cyd-fynd â thestun cynharach yn CMCC (paragraff 50) sy'n nodi **"...gall yr awdurdod cynllunio morol gyflwyno AAS drwy gyhoeddi HCM"**. Mewn geiriau eraill, mae'r HCM yn ysgogi polisi SAF_02 CMCC yn ffurfiol o ran yr AAS perthnasol ar gyfer y sector buddiant a nodwyd. Felly, bydd HCM penodol ar gyfer pob AAS (sector) a ddatblygir.

Mae strwythur a chynnwys yr HCM yn debygol o gynnwys, er enghraifft, y canlynol:

- Datganiad clir o rôl a statws yr HCM wrth wneud penderfyniadau (gan gyfeirio'n ôl at y darpariaethau perthnasol yn CMCC);
- Y dyddiad y daw hyn i rym a'r camau gweithredu sy'n ofynnol gan y gwahanol bartion o'r dyddiad hwn h.y. yr holl benderfynwyr i gymhwyso polisi SAF_02 CMCC mewn perthynas â'r sectorau perthnasol;
- Y darpariaethau y mae'r AAS wedi'u nodi a pholisi SAF_02 CMCC wedi'i ysgogi oddi tanynt;
- TY rhesymeg / cyfiawnhad dros gymryd y camau hyn;
- A summary of theY broses o nodi a datblygu'r AAS;
- Cwmpas / graddau ysgogi polisi SAF_02 CMCC a manylion yr AAS (y sector, yr ardal(oedd) o adnodd naturiol a ddiogelwyd);
- Datganiad nad yw AAS yn arwain datblygiad ac y bydd angen i'r holl gynigion a gyflwynir o fewn yr AAS ddilyn gweithdrefnau awdurdodi a chydysynio arferol;
- Map(iau) o ardal(oedd) o adnodd naturiol a ddiogelwyd yr AAS –gan gyfeirio at y Porth Cynllunio Morol ar gyfer mapio manwl 'byw';
- Y darpariaethau/trefniadau ar gyfer diweddarau, adolygu a thynnu HCM / AAS yn ôl; a
- Chyfeirio at y pecyn tystiolaeth sylfaenol (mapiau, tystiolaeth ofodol, asesiadau effaith, Canllawiau Lleoliadol Sector, ymatebion i ymgynghoriad ac ati) a ffynonellau canllawiau pellach e.e. y Canllawiau Gweithredu.

2.4 Datblygu a gweithredu ardaloedd adnoddau strategol

Mae Llywodraeth Cymru yn bwrw ymlaen, yn unol â darpariaethau a nodir ym mharagraffau 53-55 o CMCC, â'r gwaith o ddatblygu AAS posibl i ddiogelu argaeledd, rhag effeithiau andwyol sylweddol o unrhyw gynigion newydd yn y dyfodol, adnoddau y mae sector yn dibynnu arnynt (ABPmer, 2023). Mae hyn wedi cynnwys ymgymryd â phrosiect mapio'r AAS i gefnogi'r gwaith o nodi AAS posibl y gellid cymhwyso polisi diogelu SAF_02 CMCC iddynt.

Cynhaliwyd prosiect mapio'r AAS yn unol ag egwyddorion Rheoli Adnoddau Naturiol yn Gynaliadwy (SMNR)⁶ a'r meini prawf a nodir yn CMCC (paragraff 55), sef:

- Cymhwyso meini prawf technegol i gynrychioli orau'r adnodd sydd fwyaf tebygol o fod yn gynaliadwy ac yn economaidd hyfyw o ystyried technolegau cyfredol;
- Cymhwyso anghenion gofodol sectoraidd eraill i fireinio maint yr AAS, gan geisio lleihau neu osgoi gwrthdaro ac annog cydfodoli;
- Nodi meysydd lle gallai fod angen ystyried opsiynau eraill ar gyfer defnyddio adnoddau;
- Nodi cyfyngiadau a chyfleoedd amgylcheddol sy'n berthnasol i'r AAS;
- Nodi cyfyngiadau a chyfleoedd cymdeithasol sy'n berthnasol i'r AAS; ac
- Ystyried y berthynas rhwng yr AAS a'r amcanion a pholisïau cyffredinol a sector perthnasol CMCC.

Hefyd, mae Llywodraeth Cymru wedi ystyried Egwyddorion Dylunio'r AAS canlynol⁷ wrth fapio a datblygu AAS posibl:

- Cael eich arwain gan amcanion a pholisïau perthnasol CMCC;
- Defnyddio'r dystiolaeth orau sydd ar gael drwy gydol y broses;
- Cymhwyso meini prawf technegol sy'n ymwneud ag ystyriaethau ymarferol ac economaidd penodol i sector er mwyn deall hyfywedd technegol posibl defnyddio adnodd;
- Nodi ac eithrio ardaloedd o gyfyngiadau 'caled' penodol i sector [er enghraifft, mewn perthynas â SAF_01a];
- Ystyried cyfyngiadau 'meddal' a newid AAS posibl fel y bo'n briodol [er enghraifft, ystyried gweithgarwch presennol (SAF_01b); ystyriaethau amgylcheddol (polisïau ENV_01, 02, 07); ystyriaethau cymdeithasol/diwylliannol (polisïau SOC_05, 06, 07)];
- Ceisio lleihau gwrthdaro rhwng cyfleoedd sectoraidd;
- Ceisio hyrwyddo cydfodoli⁸ ac optimeiddio cynllunio gofodol ar gyfer diogelu adnoddau;
- Cynnwys ystyriaethau 'digonolrwydd graddfa' mewn perthynas â graddfa weithredu sector a'i gyfradd twf bosibl⁹ ac ati;
- Osgoi AAS yn gorgyffwrdd â'i gilydd lle nad yw cydfodoli rhwng gweithgareddau'n bosibl efallai; a
- Sicrhau eglurder o ran diogelu drwy osgoi ffiniau anghymesur o gymhleth ac ardaloedd datgymalog neu dameidiog, lle bo hynny'n bosibl, yn yr AAS terfynol a ynnigir.

2.5 Ymgysylltu â rhanddeiliaid

Mae mewnbyn rhanddeiliaid yn rhan annatod o brosiect mapio'r AAS ac yn allweddol i nodi ardaloedd sydd â'r potensial i'w defnyddio'n gynaliadwy yn y dyfodol. Felly, mae'r broses o gymhwyso tystiolaeth a mapio'r AA wedi cael ei llywio gan adborth rhanddeiliaid drwyddi draw. Ar ben hynny, mae trafodaethau â rhanddeiliaid wedi cynnwys, er enghraifft, drafodaethau ynghylch canlyniadau cynaliadwyedd cadarnhaol, a sicrwydd ynghylch absenoldeb effeithiau negyddol sylweddol ar gynaliadwyedd o weithredu AAS.

⁶ Gweler Tabl 3 yn CMCC.

⁷<https://www.llyw.cymru/cynllun-morol-cenedlaethol-cymru-nodi-ardaloedd-adnoddau-strategol-egwyddorion-dylunio>

⁸ Mae CMCC yn diffinio cydfodoli fel sefyllfa lle gall datblygiadau, gweithgareddau neu ddefnyddiau lluosog fodoli ochr yn ochr â'i gilydd neu'n agos at ei gilydd yn yr un lle a/neu ar yr un pryd. Mae cydleoeli yn is-set o gydfodoli a dyma sefyllfa lle mae mwy nag un datblygiad, gweithgaredd neu ddefnydd yn cydfodoli yn yr un lle trwy rannu'r un ôl troed neu ardal. (CMCC paragraff 98).

⁹ Cynnwys ystyriaeth o ffactorau fel, er enghraifft, aeddfedrwydd y sector ac agosrwydd at y farchnad, galw/marchnadoedd posibl, polisi'r llywodraeth, seilwaith ategol a chadwyni cyflenwi.

Anfonwyd gwahoddiadau i ymgysylltu â phrosiect mapio'r AAS a chyfrannu ato i grŵp amrywiol o randdeiliaid technegol, gan gwmpasu datblygwyr, academyddion, cyrff anllywodraethol, rheoleiddwyr a chyrrff diwydiant. Cafodd y rhanddeiliaid hyn eu dewis gan Lywodraeth Cymru ac roeddent yn cynrychioli ystod amrywiol o gefndiroedd a phrofiad sy'n berthnasol i'r prosiect.

Defnyddiwyd cyfuniad o geisiadau am adborth, gweithdai rhyngweithiol a chyflwyniadau i hwyluso'r ymgysylltu. Roedd hyn yn cynnwys pump o ddigwyddiadau rhanddeiliaid, ac un ohonynt wedi'i ledaenu dros gyfres o weithdai penodol i'r sectorau ffocws ym mis Mehefin 2022. Gofynnwyd am adborth ac fe'i cydnabuwyd drwy geisiadau uniongyrchol, a anfonwyd at randdeiliaid, a thrwy gasglu'r sylwadau a gafwyd yn ystod ac ar ôl digwyddiadau. Gan ystyried adborth rhanddeiliaid ac o ystyried y dull addasol ac ailadroddol a fabwysiadwyd, esblygodd y prosiect mapio yn sylweddol o'i gychwyn cyntaf i gyflawni'r allbynnau terfynol (y mapiau AA wedi'u mireinio) i Lywodraeth Cymru ddechrau haf 2023.

Mae Llywodraeth Cymru yn rhagweld ymgynghori ar AAS posibl yn ystod Hydref 2023 a chyflwyno unrhyw AAS a nodwyd yn ystod 2024.

3 Dull Gweithredu'r Arfarniad Cynaliadwyedd

3.1 Cwmpas y cynllun a'r asesiad

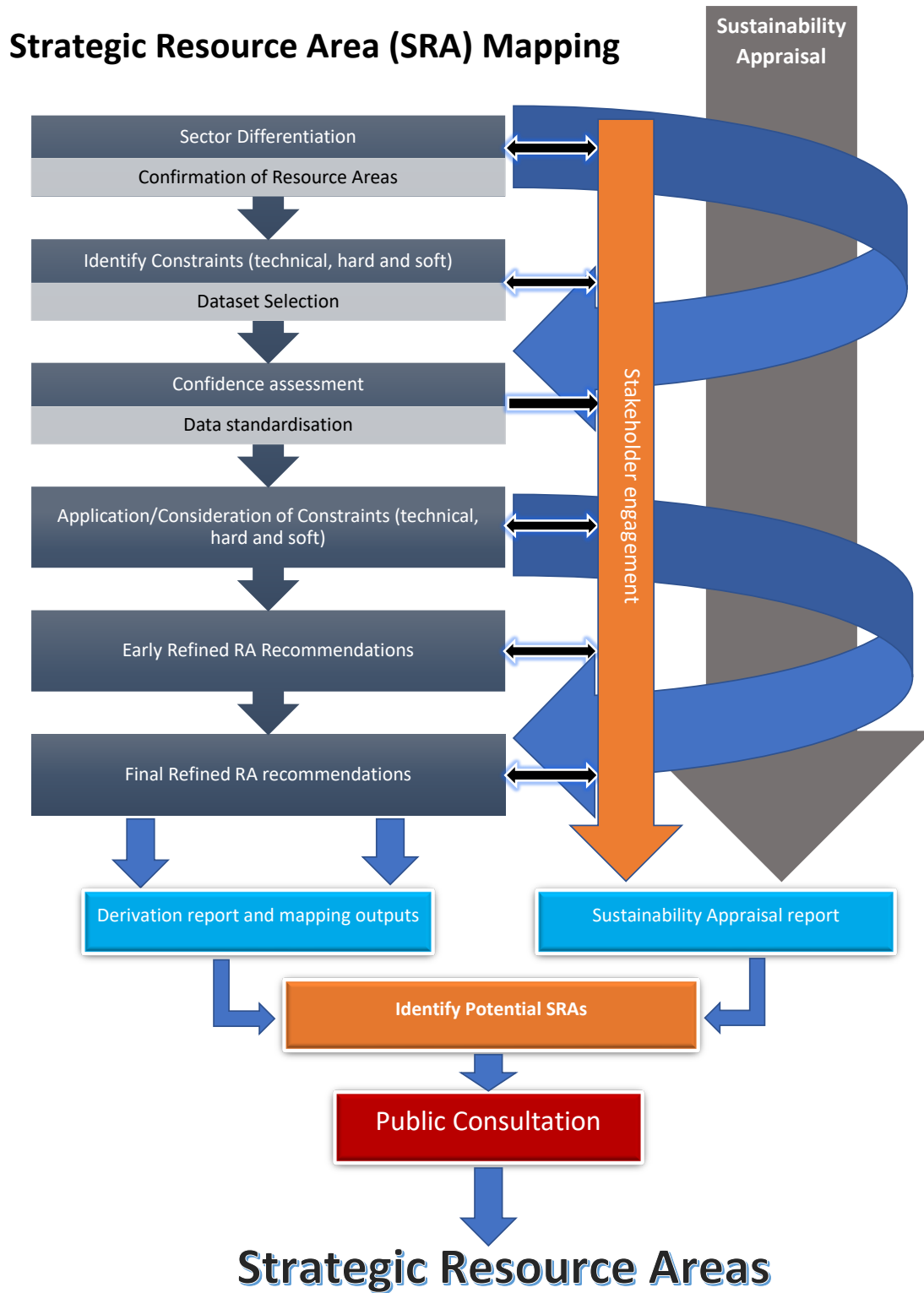
Mae cwmpas prosiect mapio'r AAS ac felly'r ddogfen hon, yr AC cysylltiedig, yn cwmpasu nifer o sectorau. Cyfeirir atynt fel y 'sectorau ffocws' ym mhrosiect mapio'r AAS; ystyrir bod gan y sectorau hyn i gyd y potensial i ehangu olion traed gweithgarwch yn gynaliadwy dros y cyfnod a gwmpesir gan CMCC (hyd at 2040 neu'r tu hwnt):

- Dyframaethu;
- Agregau;
- Tyrbinau Gwynt Arnofiol ar y Môr;
- Amrediad Llanw;
- Llif Llanw; ac
- Ynni'r Tonnau.

Ffrwyth prosiect mapio'r AAS fu Adroddiad Tarddiad, ynghyd ag allbynnau mapio AA wedi'u mireinio ar gyfer yr holl sectorau ffocws wedi'u llywio trwy ddadansoddiad gofodol, adolygiad o dystiolaeth a mewnbwn rhanddeiliaid (ABPmer, 2023). Mae'r prosiect hefyd wedi cynnwys paratoi AC (y ddogfen hon). Mae'r AC hwn wedi'i gysylltu'n gynhenid ag elfennau allweddol eraill prosiect mapio'r AAS (dadansoddiadau gofodol ac ymgysylltu â rhanddeiliaid), sydd gyda'i gilydd wedi cyfuno i hwyluso datblygiad posibl yr AAS (gweler Ffigur 1).

Ar gyfer yr AC hwn, ystyrir bod HCM yr AAS yn gynllun neu raglen. Mae'r AC, felly, wedi arfarnu effeithiau economaidd-gymdeithasol ac amgylcheddol y broses o nodi a mapio'r AAS mewn perthynas â'r sectorau ffocws ac ysgogi polisi diogelu SAF_02 CMCC.

Er mwyn bodloni nodau ac amcanion yr AC fel y'u nodir yn Adran 1.3, mae'r arfarniad wedi canolbwyntio ar y broses a oedd yn ymwneud â mireinio'r AA ac felly'n datblygu'r AAS posibl (gweler Adran 2.3), ac wedi nodi, disgrifio ac arfarnu effeithiau amgylcheddol, cymdeithasol ac economaidd tebygol mapio'r AAS gan werthuso effeithiau unrhyw ddewisiadau rhesymol eraill ar yr un pryd.



Figur 1: Proses mapio'r AAS

3.2 Methodoleg asesu

Mae'r AC wedi adolygu a yw datblygu'r AAS ac ysgogi polisi SAF_02 yn cyd-fynd â'r polisiau perthnasol sy'n sail i CMCC a deddfwriaeth berthnasol ehangach. Mae hyn wedi cynnwys nifer o wahanol brosesau ac ystyriaethau a nodir yn yr adrannau canlynol:

- Gweithredu AAS (Adran 3.2.1); a
- Methodoleg mapio'r AAS ac allbynnau posibl (Adran 3.2.2).

3.2.1 Gweithredu ardal adnoddau strategol

Sgrinio asesiad amgylcheddol strategol

Cynhaliwyd sgriniad drafft Asesiad Amgylcheddol Strategol (SEA) o HCM yr AAS arfaethedig sy'n cael ei ddatblygu gan Lywodraeth Cymru o dan CMCC¹⁰. Gwnaed hyn i fodloni Cyfarwyddeb 2001/42/EC ar asesu effeithiau cynlluniau a rhaglenni penodol ar yr amgylchedd (Cyfarwyddeb SEA) a drosglwyddwyd yn deddfwriaeth y DU fel Rheoliadau Asesu Amgylcheddol Cynlluniau a Rhaglenni 2004 (Offeryn Statudol 2004 Rhif 1633) (rheoliadau SEA).

Mae SEA yn broses systematig o gefnogi penderfyniadau, gyda'r nod o sicrhau bod effeithiau amgylcheddol sylweddol tebygol cynlluniau a rhaglenni yn cael eu nodi, eu disgrifio a'u hasesu i osgoi, rheoli neu liniaru unrhyw effeithiau andwyol sylweddol a gwella unrhyw effeithiau buddiol. Yn y cyd-destun hwn, diben SEA yw annog awduron cynlluniau perthnasol i integreiddio ystyriaethau amgylcheddol i ddatblygiad unrhyw gynllun neu raglen.

Defnyddiodd y sgriniad SEA wybodaeth a wnaed ar gael gan Lywodraeth Cymru a chynnwys tebygol HCM yr AAS, gan ystyried, ar yr adeg y cafodd y sgrinio ei wneud, bod y gwaith ar yr HCM a'r AAS yn mynd rhagddo ac nad oedd eto wedi'i gwblhau a'i weithredu.

Fel rhan o'r sgrinio SEA, ystyriwyd hefyd y gofyniad i ymgymryd ag AC o HCM yr AAS a daethpwyd i'r casgliad na fyddai angen AC o HCM yr AAS. Fodd bynnag, penderfynodd Llywodraeth Cymru fod AC yn fuddiol ar gyfer proses yr AAS ac yn llywio cyfraniad cynllunio morol at gyflawni datblygiad cynaliadwy ac felly cynhaliwyd AC (y ddogfen hon).

Sgrinio asesiad rheoliadau cynefinoedd

Mae Llywodraeth Cymru, sef yr awdurdod cynllunio morol ac, felly, yr awdurdod cymwys ar gyfer CMCC, wedi ymgymryd â sgrinio Asesiad Rheoliadau Cynefinoedd (HRA) o HCM yr AAS¹¹ i benderfynu a fydd angen Asesiad Priodol ar HCM yr AAS yn unol â Rheoliad 63 o Reoliadau Cadwraeth Cynefinoedd a Rhywogaethau 2017 (y 'Rheoliadau Cynefinoedd') a Rheoliad 28 o Reoliadau Cadwraeth Cynefinoedd a Rhywogaethau Morol Alltraeth 2017 (y 'Rheoliadau Cynefinoedd Alltraeth')¹².

Er nad yw HCM yr AAS wedi'u hepgor na'u heithrio o'r profion perthnasol yn y Rheoliadau, efallai y byddant yn cael eu 'dileu' rhag ystyriaeth bellach (yn unol â chanllawiau ac ymarfer cyfredol HRA) os ydynt yn bodloni meini prawf penodol.

¹⁰ <https://www.llyw.cymru/asesiad-amgylcheddol-strategol-sgrinio-hysbysiad-cynllunio-morol-yr-ardal-adnoddau-strategol>

¹¹ <https://www.llyw.cymru/ardaloedd-adnoddau-strategol-hysbysiaid-cynllunio-morol-asesiad-rheoliadau-cynefinoedd>

¹² Diwygiwyd Rheoliadau Cadwraeth Cynefinoedd a Rhywogaethau 2017 gan Reoliadau Cadwraeth Cynefinoedd a Rhywogaethau (Diwygio) (Ymadael â'r UE) 2019 i adlewyrchu ymadawiad y DU â'r UE.

Fel rheol, bydd cynlluniau felly naill ai'n "**ddyheadau cyffredinol neu fynegiannau o ewyllys gwleidyddol**"; neu ni fyddant yn cynnwys "**...unrhyw strategaethau neu bolisiau, nac yn gwneud unrhyw gynigion neu ddarpariaethau ar gyfer unrhyw newidiadau, a allai effeithio ar safle Ewropeaidd o bosibl**"¹³.

Adolygiad mewn perthynas â fframwaith a meini prawf arfarnu cynaliadwyedd

Profwyd cynaliadwyedd HCM yr AAS (a'r Canllawiau Gweithredu ategol) yn erbyn y fframwaith a nodwyd yn AC CMCC¹⁴ i sicrhau bod ysgogi SAF_02 yn bodloni meini prawf perthnasol yr AC.

Mae 14 o feini prawf yr AC yn fras gyflwyno'r canlyniadau cymdeithasol, economaidd ac amgylcheddol a ffafrir:

1. Gwarchod a gwella **bioamrywiaeth** (cynefinoedd, rhywogaethau ac ecosystemau).
2. Gwarchod a gwella ansawdd dŵr wyneb, daear, morydol ac arfordirol.
3. Gwarchod a gwella nodweddion **ffisegol** yr amgylchedd morol.
4. Gwarchod a gwella **ansawdd aer**.
5. Gwarchod a gwella cymeriad **tirlun a morlun** a nodweddion gwarchodedig eraill.
6. Cyfyngu ar achosion ac effeithiau **newid yn yr hinsawdd** a hyrwyddo addasu.
7. Gwarchod a gwella adnoddau **treftadaeth** diwylliannol, hanesyddol a diwydiannol.
8. Cefnogi a gwella'r **Gymraeg** a'i diwylliant.
9. Cefnogi **twristiaeth** briodol yng Nghymru a gwarchod a gwella cyfleoedd ar gyfer **hamdden**.
10. Hyrwyddo defnyddio **adnoddau** naturiol yn gynaliadwy.
11. Cefnogi datblygiad cynaliadwy yr **economi** forol ac arfordirol.
12. Cynnal a gwella **lles** cymunedau lleol.
13. Gwarchod a gwella **iechyd** dynol gan ystyried yn arbennig y grwpiau agored i niwed mewn cymdeithas.
14. Hyrwyddo **llywodraethu** da.

Gwerthuso effeithiau cynaliadwyedd

Ystyriwyd effeithiau cynaliadwyedd ysgogi SAF_02 mewn perthynas ag [Egwyddorion Dylunio'r AAS](#) a nodir yn Adran 2.4 ac fe'u gwerthuswyd yn erbyn y polisiau trawsbynciol a diogelu perthnasol, a pholisiau'r sector a gwmpesir gan CMCC, gan gydnabod bod y polisiau hyn wedi'u harfarnu'n flaenorol o fewn AC CMCC. Mae'r polisiau hyn yn cynnwys:

- GEN_01 a 02;
- P&S_01 a 02;
- ECON_01 a 02;
- AGG_01;
- CAB_01;
- AQU_01;
- T&R_01;
- D&D_01;
- SAF_01;
- O&G_01;
- FIS_01;
- ENV_01, 02 a 07;
- ELC_01, 02, 03 a 04;

¹³ DTA (2021). Llawlyfr y Rheoliadau Cynefinoedd [ar-lein]. <https://www.dtapublications.co.uk/>

¹⁴ <https://www.llyw.cymru/cynllun-morol-cenedlaethol-cymru-arfarniad-o-gynaliadwyedd>

- SOC_05, 06 a 07; a
- GOV_01.

Yn ogystal, ystyriwyd gofynion Deddf Llesiant Cenedlaethau'r Dyfodol (Cymru) 2015 a Deddf yr Amgylchedd (Cymru) 2016 hefyd fel rhan o'r gwerthusiad o ysgogi SAF_02.

Ansicrwydd a rhagdybiaethau

Wrth werthuso effeithiau cynaliadwyedd ysgogi SAF_02, cydnabuwyd bod ansicrwydd i'w gael, gan gynnwys:

- P'un a fydd unrhyw brosiectau agregau, dyframaethu neu ynni carbon isel yn digwydd mewn unrhyw AAS y gellir eu nodi;
- Maint, math a lleoliad anhysbys y gweithgareddau a allai ddigwydd mewn AAS;
- P'un a yw gweithgareddau newydd anghydnaws yn cyflwyno achos argyhoeddiadol dros fwrw ymlaen, a allai arwain, os cânt eu derbyn gan y corff cyhoeddus perthnasol, at effeithiau negyddol ar weithgareddau posibl yn y dyfodol mewn AAS;
- P'un a fyddai gweithgareddau newydd sydd heb eu caniatáu o ganlyniad i'r polisi yn mynd rhagddynt mewn manau eraill neu'n peidio â digwydd o gwbl, a allai gael effeithiau negyddol ar y sector trwy gyfyngu ar ddatblygiad mewn rhai ardaloedd;
- P'un a fyddai diogelu gweithgareddau yn codi mewn AAS ar gyfer y sectorau ffocws ac, os felly, efallai na fydd rhai o'r effeithiau cadarnhaol posibl a nodwyd yn cael eu gwireddu.
- Maint y swyddi ychwanegol sy'n cael eu creu i gymunedau Cymru; ac
- Agosrwydd anhysbys at farchnadoedd gweithgaredd agregau yn y dyfodol mewn AAS.

Er gwaethaf yr ansicrwydd hwn, tybiwyd bod potensial i rai cynigion beidio â chael eu caniatáu pe bai effeithiau negyddol sylweddol yn codi ac na ellid gwneud achos dros fwrw ymlaen, gan mai bwriad SAF_02 yw diogelu argaeledd adnoddau o fewn AAS.

3.2.2 Methodoleg ac allbynnau mapio ardal adnoddau strategol

Ystyriwyd gwaith prosiect mapio'r AAS a wnaed gan Lywodraeth Cymru ac ystyriwyd a oedd y broses yn cyd-fynd â'r polisiâu a'r amcanion sy'n sail i Egwyddorion Dylunio'r AAS (Adran 2.4). Cynhaliwyd arfarniad ar ddull mapio'r AAS a ddilynwyd a'r allbynnau h.y. yr AA wedi'u mireinio a'r AAS posibl sy'n deillio o elfen dadansoddi gofodol prosiect mapio'r AAS.

Gan gydnabod Egwyddorion Dylunio'r AAS roedd y gweithgareddau dadansoddi gofodol yn cynnwys nifer o gamau, a'r cam olaf yn cynhyrchu'r AA wedi'u mireinio ar gyfer technoleg/gweithgaredd sector penodol:

- Nodi a chytuno ar sut y gwahaniaethir rhwng sectorau;
- Cadarnhau ardaloedd adnoddau wedi'u mapio;
- Nodi cyfyngiadau technegol, caled a meddal;
- Dewis a safoni setiau data ac asesu'r hyder ynddynt;
- Cymhwyso/ystyried cyfyngiadau (technegol, caled a meddal);
- Argymhellion AA wedi'u mireinio cynnar; ac
- Argymhellion AA wedi'u mireinio.

3.3 Dewisiadau amgen rhesymol

Mae dewisiadau amgen rhesymol sy'n cyflawni amcan y cynllun wedi'u hystyried fel rhan o'r AC. Cyn ysgogi polisi SAF_02, ystyrir bod dewisiadau rhesymol yn ystyriaethau lefel uchel o opsiynau amgen sy'n bodloni nodau AAS.

3.4 Lliniaru

Un nod allweddol wrth fapio'r AAS ac ysgogi polisi SAF_02 CMCC oedd osgoi effeithiau amgylcheddol ac economaidd-gymdeithasol negyddol posibl ar sectorau morol wrth gynllunio gweithgareddau yn y dyfodol, trwy sicrhau nad yw unrhyw gynlluniau i ehangu'r defnydd o adnoddau yn cyfyngu'n ddiangen ar unrhyw sector, gan hefyd ddiogelu argaeledd ardaloedd allweddol o adnoddau strategol. Mae lliniaru, felly, yn rhan annatod o ddatblygu'r AAS a pholisi SAF_02. Nodwyd drwy'r broses asesu unrhyw ofyniad ar gyfer camau lliniaru ychwanegol er mwyn osgoi neu leihau unrhyw effeithiau andwyol posibl yn sgil diogelu adnoddau o dan bolisi SAF_02 a sicrhau'r effeithiau buddiol mwyaf posibl.

3.5 Monitro

Efallai y bydd angen mesurau i fonitro unrhyw effeithiau andwyol sylweddol yn sgil mapio'r AAS ac ysgogi polisi SAF_02, ac ar weithredu unrhyw fesurau lliniaru ychwanegol a nodwyd o ganlyniad i'r AC. Lle bo'n bosibl, dylid cysylltu cynigion monitro â dangosyddion a ffynonellau data presennol perthnasol er mwyn lleihau gofynion adnoddu ar gyfer casglu data ychwanegol.

4 Canlyniadau'r Arfarniad Cynaliadwyedd

4.1 Gweithredu ardal adnoddau strategol

4.1.1 Sgrinio asesiad amgylcheddol strategol

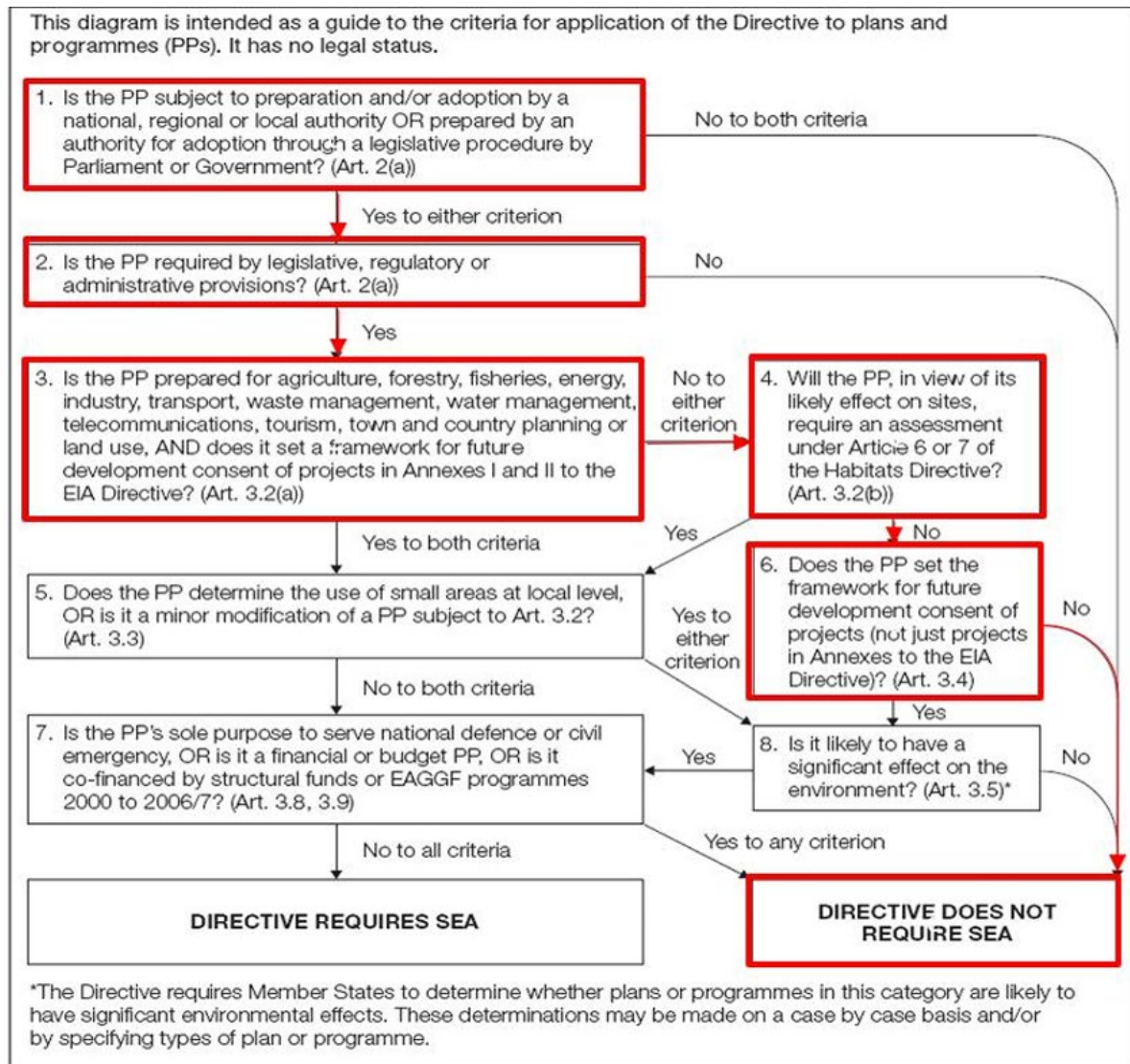
Mae llwybrau damcaniaethol yn bodoli lle gallai gweithredu AAS gael effeithiau anuniongyrchol ar ddatblygiad penodol yn y dyfodol e.e. bwriad cynllunio, 'effeithiau rhwystro' goddefol neu drwy gefnogi dadl 'dim dewis amgen' yn anuniongyrchol o dan y Rheoliadau Cynefinoedd. Fodd bynnag, ni ystyrir bod y mecanweithiau hyn yn arwain at effeithiau, gan ystyried y fframwaith polisi cynllunio morol a ddarperir yn CMCC, yn enwedig ENV_01 ac ENV_02, cwmpas a geiriad SAF_02 (sy'n benodol i ddiogelu adnoddau ar lefel cynllun yn unig), casgliadau AC CMCC ac Egwyddorion Dylunio'r AAS, yn arbennig, yr angen i:

- Ystyried cyfyngiadau 'meddal' a newid AAS posibl fel y bo'n briodol [er enghraifft, ystyried gweithgarwch presennol (SAF_01b); ystyriaethau amgylcheddol (polisiau ENV_01, 02, 07); ystyriaethau cymdeithasol/diwylliannol (polisiau SOC_05, 06, 07)];
- Ceisio lleihau gwrthdaro rhwng cyfleoedd sectoraidd; a
- Cheisio hyrwyddo cydfodoli ac optimeiddio cynllunio gofodol ar gyfer diogelu adnoddau.

I grynhoi, mae'r sgriniad SEA wedi dod i'r casgliad dros dro nad oes gofyniad ffurfiol i gwblhau SEA¹⁵ (Ffigur 2). Er bod HCM yr AAS yn gymwys fel cynllun neu raglen berthnasol ac er ei fod o fewn sector priodol, nid yw'n gosod y fframwaith ar gyfer caniatáu datblygu yn y dyfodol ac ni fydd yn debygol o gael effeithiau amgylcheddol sylweddol ar safleoedd Ewropeaidd sy'n golygu bod angen asesiad o dan y Rheoliadau Cynefinoedd. Mae'r canfyddiad hwn hefyd yn adlewyrchu'r sgrinio ar gyfer HRA yr HCM (Adran 4.1.2).

Mae'r casgliad hwn yn cael ei adolygu o hyd gan Lywodraeth Cymru i adlewyrchu unrhyw newidiadau pan fydd gwybodaeth bellach am gynnwys HCM yr AAS wedi'i chwblhau.

¹⁵ <https://www.llyw.cymru/asesiad-amgylcheddol-strategol-sgrinio-hysbysiad-cynllunio-morol-yr-ardal-adnoddau-strategol>



Figur 2. Proses sgrinio SEA (mae blychau coch yn berthnasol i sgrinio HCM yr AAS)¹⁶

4.1.2 Sgrinio asesiad rheoliadau cynefinoedd

Nododd y sgriniad HRA bedwar llwybr damcaniaethol y gallai gweithredu AAS eu dilyn i newid y tebygolrwydd y bydd datblygu yn effeithio ar safleoedd Ewropeaidd:

- Gellid dehongli bod y weithred o ddiffinio ardal ar gynllun yn cynrychioli bwriad cynllunio a chaniatáu, yn debyg i 'ardaloedd chwilio' sy'n darparu ffocws ar gyfer datblygu yn y dyfodol gan sectorau penodol ac sy'n nodi bwriad yr awdurdod cynllunio;
- Gellid dadlau y gallai AAS gyflwyno 'effeithiau rhwystro' goddefol lle mae cymhlethdod canfyddedig gosod datblygiad neu weithgareddau 'heb eu targedu' o fewn AAS yn disodli datblygiad o'r fath yn achlysurol i leoliadau lle gallai risg gwrthdaro â safleoedd Ewropeaidd fod yn uwch;
- Gallai AAS greu rhwystr rhag cyflawni cynigion rheoli cadwraeth, gan greu gwrthdaro posibl rhwng diogelu adnodd rhag sterileiddio, a chyflawni (ac ati) statws cadwraeth ffafriol ar safle Ewropeaidd;

¹⁶1616 *ibid*

- Gellid dehongli bod diogelu yn rhoi sail i ddadl 'dim dewisiadau amgen' os bydd datblygiad (ac ati) yn cael effaith andwyol ar safle Ewropeaidd (naill ai ar gyfer gweithgareddau sector targed o fewn yr AAS neu weithgareddau heb eu targedu y tu allan i'r AAS).

Mae Rheoliad 63(1)(b) o'r Rheoliadau Cynefinoedd a Rheoliad 28(2)(c) o'r Rheoliadau Cynefinoedd Alltraeth yn darparu eithriadau ar gyfer cynlluniau sy'n "**uniongyrchol gysylltiedig â neu'n angenrheidiol i reoli**" y safle(oedd) Ewropeaidd y mae'r cynllun hwnnw'n effeithio arnynt. Ni fwriedir i HCM yr AAS fod yn gynlluniau "**uniongyrchol gysylltiedig â nac angenrheidiol er mwyn**" rheoli unrhyw safleoedd Ewropeaidd penodol ac nid yw eithriadau Rheoliad 63(1)(b) a 28(2)(c) felly'n berthnasol i HCM yr AAS.

I grynhoi, daeth y sgriniad HRA i'r casgliad nad yw HCM yr AAS sy'n gyson â pholisïau CMCC yn cyflwyno unrhyw fecanweithiau a fyddai'n golygu bod effeithiau sylweddol ar unrhyw safleoedd Ewropeaidd yn debygol, ar ei ben ei hun neu ar y cyd, oherwydd y nodweddion sylfaenol a fydd yn gyffredin i HCM yr AAS ar draws pob sector¹⁷.

Yn benodol, ni fydd HCM yr AAS yn cynnwys "**...unrhyw strategaethau neu bolisïau, nac yn gwneud unrhyw gynigion na darpariaethau ar gyfer unrhyw newidiadau a allai effeithio ar safle Ewropeaidd o bosibl**". Ar ben hynny, bydd HCM yr AAS yn cael ei ddefnyddio i weithredu Polisi SAF_02 (a ystyrir ei hun yn bolisi 'dim effeithiau sylweddol' yn HRA CMCC¹⁸) ac AAS yn unig:

- Nid ydynt yn rhoi hawliau ar gyfer defnyddio na datblygu gan unrhyw sector;
- DNid ydynt yn darparu unrhyw gymorth uniongyrchol neu anuniongyrchol, na budd penderfyniad cynllunio, i ddatblygiad gan sector penodol;
- Nid ydynt yn atal ardal yn benodol gan sectorau neu weithgareddau eraill;
- Nid ydynt yn awgrymu unrhyw raddfa neu gyfradd datblygu neu ddefnyddio adnodd; a
- Ni fyddant yn arwain at effeithiau anuniongyrchol neu eilaidd ar safleoedd Ewropeaidd trwy greu canfyddiad o gymorth, dadleoli gweithgareddau yn anfwriadol, rhwystro mesurau cadwraeth, na thrwy ddarparu cymorth anuniongyrchol ar gyfer datblygiad a allai effeithio'n andwyol ar safle Ewropeaidd.

Mae'n debygol y bydd y HCM yn cyfeirio at ganllawiau gweithredu i'r rhai sy'n gwneud penderfyniadau sy'n gorfod cydbwysu buddiannau sectorau neu gynigion cystadleuol neu anghydnaws wrth ystyried SAF_02 (Adran 2.3). Nid yw canllawiau o'r fath yn cyflwyno unrhyw fecanweithiau newydd ar gyfer effeithiau y tu hwnt i'r pedwar llwybr damcaniaethol hynny a nodwyd uchod, ac ni fyddent yn newid y tebygolrwydd absoliwt y bydd unrhyw gynnig yn mynd rhagddo yn 'ei' AAS.

Mae'r sgriniad HRA wedi awgrymu cynnwys rhai pwyntiau o eglurhad yn HCM yr AAS. Nid yw'r rhain yn fesurau osgoi na lliniaru (h.y. nid ydynt wedi'u cynnwys i reoli neu leihau effaith a fyddai fel arall yn 'sylweddol'), ac ni fyddai peidio â chynnwys yr eglurhad hwn yn newid nodweddion sylfaenol 'dim effaith sylweddol' polisi diogelu SAF_02 na HCM yr AAS cysylltiedig.

I grynhoi, mae'r sgriniad HRA wedi dod i'r casgliad dros dro nad oes gofyniad ffurfiol i gwblhau HRA.

4.1.3 Adolygiad yn erbyn fframwaith arfarnu cynaliadwyedd

Roedd AC CMCC¹⁹ yn asesu effeithiau ysgogi SAF_02 yn erbyn fframwaith yr AC a phob un o feini prawf yr AC (gweler Adran 3.2.1). Mae canlyniadau'r asesiad hwn wedi'u crynhoi yn Nhabl 1.

¹⁷ <https://www.llyw.cymru/ardaloedd-adnoddau-strategol-hysbysiadau-cynllunio-morol-asesiad-rheoliadau-cynefinoedd>

¹⁸ <https://www.llyw.cymru/cynllun-morol-cenedlaethol-cymru-asesiad-o-reoliadau-cynefinoedd>

¹⁹ <https://www.llyw.cymru/cynllun-morol-cenedlaethol-cymru-arfarniad-o-gynaliadwyedd>

Ystyriwyd bod SAF_02 yn bolisi niwtral na fyddai'n arwain at effeithiau sylweddol (cadarnhaol neu negyddol) ar feini prawf 1 i 5 yr AC (Adran 3.2.1). Fodd bynnag, gan gydnabod yr ystyrir bod diogelu adnodd ynni carbon isel yn y dyfodol yn debygol o arwain at effaith gadarnhaol ar newid yn yr hinsawdd, nodwyd effaith gadarnhaol ar newid yn yr hinsawdd. Arweiniodd diogelu adnodd yn y dyfodol hefyd at nodi effaith gadarnhaol ar adnoddau (agregau, dyframaethu ac ynni carbon isel), ac ystyriwyd bod darparu swyddi a chyfraniadau at economi Cymru yn gadarnhaol. Aseswyd bod effaith SAF_02 ar lywodraethu yn gadarnhaol gan y bydd y polisi yn cefnogi nodi a datblygu AAS a fydd, drwy ddull sy'n seiliedig ar dystiolaeth, yn galluogi gwell dealltwriaeth o ddsbarthiad adnoddau, ynghyd â chyfyngiadau a chyfluoedd cysylltiedig, ar draws ardal y cynllun. Fodd bynnag, mae maint yr holl effeithiau cadarnhaol hyn yn ansicr ac felly ni ystyriwyd eu bod yn sylweddol. Ni nodwyd unrhyw effeithiau negyddol mewn cysylltiad â SAF_02.

Tabl 1. Arfarniad o ysgogi SAF_02 mewn perthynas â meini prawf fframwaith AC. Mae symbolau'n dynodi effeithiau niwtral (0) a chadarnhaol (+). Nodir ansicrwydd gan '?'

803.	SAF_02
1. Bioamrywiaeth	0
2. Dŵr	0
3. Amgylchedd Ffisegol	0
4. Ansawdd Aer	0 (?)
5. Tirlun a Morlun	0
6. Newid Hinsawdd	+ (?)
7. Treftadaeth	0
8. Y Gymraeg	0
9. Twristiaeth a Hamdden	0
10. Adnoddau	+ (?)
11. Economi	+ (?)
12. Lles	+ (?)
13. Iechyd	0
14. Llywodraethu	+

4.1.4 Gwerthuso effeithiau cynaliadwyedd

Nod ysgogi polisi diogelu SAF_02 CMCC mewn perthynas ag AAS yw diogelu'r cyfle i'r sector ffocws perthnasol fynd ar drywydd ceisiadau i gyrchu ardaloedd adnoddau allweddol. Gwna hyn drwy sicrhau nad yw datblygiad newydd gan sectorau eraill, yn amhriodol a heb ystyriaeth ofalus, yn rhwystro'r potensial i sector ffocws gyflwyno cais yn y dyfodol i ofyn am ganiatâd i osod gweithgaredd yn yr ardaloedd adnoddau hyn.

Bydd angen i gynigion gan sectorau eraill sy'n ceisio caniatâd ar gyfer datblygiad neu weithgaredd o fewn AAS (neu'n effeithio'n uniongyrchol arni) ddangos sut y byddant yn mynd i'r afael â chydawnsedd â defnydd posibl o adnodd yn y dyfodol gan sector ffocws yr AAS honno neu, os nad yw hyn yn bosibl, cyflwyno achos clir ac argyhoeddiadol dros fwrw ymlaen. Mae Llywodraeth Cymru wedi cynnal trafodaethau ynghylch yr achos dros fapio AAS ar draws y sectorau ffocws. Ym mhob achos, awgrymodd y dystiolaeth fod gan y sectorau ffocws botensial i ehangu olion traed gweithgarwch yn gynaliadwy dros gyfnod cynllun CMCC (hyd at 2040). Fodd bynnag, cydnabyddir hefyd bod maint gofodol posibl yr ehangu hwn yn amrywio ar draws y sectorau ffocws ac, i rai sectorau, efallai na fydd unrhyw ôl troed gweithgaredd yn cael ei ehangu ar unwaith, ond gallai ddigwydd dros gyfnod hirach hyd at 2040.

Bydd y Canllawiau Gweithredu sy'n cefnogi pob HCM AAS yn cynnwys canllawiau AAS penodol i sector gyda'r nod o leihau unrhyw faterion ar gyfer sectorau eraill ac sy'n nodi sut i gydbwyso buddiannau gwahanol sectorau. Felly, bydd angen i'r rhai sy'n gwneud penderfyniadau gydbwyso a blaenoriaethu rhwng anghenion gwahanol sectorau. Bydd hyn yn sicrhau bod defnydd o bob AAS yn y dyfodol a datblygiad ynddi yn gynaliadwy ac yn cael eu blaenoriaethu yn erbyn cyfyngiadau amgylchedd, economaidd a chymdeithasol ar ddefnyddio'r adnodd.

Un o amcanion cyffredinol SAF_02 yw cyflwyno AAS a fydd yn disgrifio ac yn diogelu ardaloedd allweddol o adnodd naturiol sydd â'r potensial i gefnogi defnydd cynaliadwy yn y dyfodol. Bwriedir i'r AAS hefyd hwyluso deialog ragweithiol rhwng sectorau i sicrhau nad yw unrhyw gynlluniau i ehangu'r defnydd o adnoddau yn cyfyngu'n ddiangen ar unrhyw sector. Mae'r adrannau canlynol yn asesu effeithiau cynaliadwyedd ysgogi SAF_02 yn erbyn polisiau perthnasol CMCC a pholisiau eraill.

Polisiau trawsbynciol a diogelu

Mae [Egwyddorion Dylunio'r AAS](#) a ystyriwyd gan Lywodraeth Cymru wrth fapio a datblygu AAS posibl yn sôn yn benodol am nifer o bolisiau cyffredinol drwy'r angen i broses mapio'r AAS roi cyfrif am gyfyngiadau²⁰ caled a²¹ meddal, yn benodol SAF_01a; ENV_01, 02 a 07; a SOC_05, 06 a 07.

O bwys penodol yw diogelu gweithgareddau presennol sydd naill ai'n destun neu heb fod yn destun cais neu awdurdodiad ffurfiol (SAF_01a a 01b). Ystyriwyd y rhain fel rhan o broses mapio'r AAS.

Roedd ystyried ffactorau amgylcheddol hefyd yn allweddol i broses mapio'r AAS, yn benodol er mwyn sicrhau bod unrhyw ddiogelu adnoddau ar lefel cynllun o fewn yr AAS yn gydnaws â'r angen i warchod a gwella bioamrywiaeth (ENV_01) ac i osgoi effeithiau niweidiol ar Ardaloedd Morol Gwarchoddedig (AMG) (ENV_02), rhywogaethau a chynefinoedd pysgod (ENV_07).

Yn yr un modd, cydnabuwyd y potensial i effeithio ar asedau hanesyddol (SOC_05), tirluniau (SOC_06) a morluniau (SOC_07) trwy gydol proses mapio'r AAS, gan ganiatáu ar gyfer twf economaidd cynaliadwy (ECON_01) a chyfleoedd ar gyfer cydfodoli (ECON_02).

Mae proses mapio'r AAS hefyd wedi sicrhau bod effeithiau cronrus a materion cydnawsedd o ran lleihau gwrthdaro rhwng cyfleoedd sectoraidd wedi'u hystyried, yn ogystal â hyrwyddo cydfodoli a gwneud y mwyaf o gynllunio gofodol ar gyfer diogelu adnoddau. Ystyrir bod hyn yn unol â pholisi cyffredinol sy'n hyrwyddo llywodraethu da GOV_01 ar effeithiau cronrus, a hefyd polisiau trawsbynciol cyffredinol, GEN_01 a 02, sy'n cefnogi datblygiad cynaliadwy ardal y cynllun a chymhwyso dull cymesur sy'n seiliedig ar risg o gymhwyso polisiau cynllunio morol perthnasol.

I grynhoi, ystyrir bod ysgogi SAF_02 yn unol â pholisiau trawsbynciol a diogelu cyffredinol ac y bydd, felly, yn cefnogi datblygiad cynaliadwy dyfroedd Cymru ac na fydd yn arwain at unrhyw effeithiau amgylcheddol, cymdeithasol nac economaidd sylweddol.

²⁰ Cyfyngiad caled – ystyriaeth ofodol sy'n golygu, am oes y cyfyngiad hwnnw, nad yw unrhyw ddatblygiad newydd ar gyfer sector penodol, yn ymarferol, yn bosibl. Er enghraifft, byddai seilwaith sefydlog sylweddol yn cael ei ystyried yn gyfyngiad caled mewn perthynas ag echdynnu agregau newydd.

²¹ Cyfyngiad meddal – ystyriaeth ofodol sy'n ymwneud â sector penodol. Gall cyfyngiadau meddal fod â lefel amrywiol o berthnasedd i ragolygon a natur datblygiad newydd. Er enghraifft, byddai presenoldeb Ardal Forol Warchoddedig yn ystyriaeth bwysig ar gyfer datblygiad ynni adnewyddadwy newydd ond nid yw o reidrwydd yn golygu na all datblygiad newydd fynd rhagddo.

Polisiau sy'n cefnogi sector

Mae **Egwyddorion Dylunio'r AAS** yn cynnwys yr angen i gael eu harwain gan amcanion a pholisiau perthnasol CMCC. Ystyriwyd polisiau CMCC sy'n ymwneud yn uniongyrchol â'r sectorau ffocws (AGG_01; AQU_01; ELC_01; ELC_02; ELC_03; ELC_04) felly yn rhan o'r broses ar gyfer datblygu AAS ac ysgogi SAF_02. Mae pob un o'r polisiau sector hyn yn cefnogi cynllunio, rheoli cynaliadwy a diogelu'r adnodd presennol perthnasol.

Mae'r polisiau perthnasol ar gyfer y sectorau ffocws (AGG_01; AQU_01; ELC_01; ELC_02; ELC_03; ELC_04) a sectorau eraill y gellid effeithio'n anuniongyrchol arnynt (P&S_01 a 02; CAB_01; T&R_01; D&D_01; O&G_01; FIS_01;) yn

darparu'r cyd-destun i'r rhai sy'n gwneud penderfyniadau ystyried effeithiau amgylcheddol, cymdeithasol a/neu economaidd ar bob sector. Asesir y rhain yn unigol fel rhai sy'n cael effaith gadarnhaol ar adnoddau gan fod pob un yn cyfeirio at gydymffurfio â pholisiau diogelu (SAF_01 a 02) CMCC, defnyddio adnodd yn gynaliadwy ac, ar gyfer pob un o'r sectorau ffocws, datblygu a mireinio AAS. I grynhoi, ystyrir bod ysgogi SAF_02 a gwaith mapio'r AAS yn cefnogi datblygiad cynaliadwy a defnydd dyfroedd Cymru ac na fyddant yn arwain at unrhyw effeithiau amgylcheddol, cymdeithasol nac economaidd andwyol sylweddol ar unrhyw sectorau.

Cyd-destun deddfwriaethol a pholisi ehangach

Mae ysgogi SAF_02 hefyd wedi'i ystyried a'i asesu mewn perthynas â saith nod llesiant Deddf Llesiant Cenedlaethau'r Dyfodol (Cymru) 2015 (DLICD) a Deddf yr Amgylchedd (Cymru) 2016.

Nod datblygu AAS yw cefnogi'r economi forol i ymateb i anghenion cymdeithasol mewn modd cynaliadwy, gan helpu i fodloni gofynion adnoddau tymor hir wrth sicrhau cydnheredd yr amgylchedd morol. Felly, bydd y broses hon yn cyfrannu at saith nod llesiant Deddf Llesiant Cenedlaethau'r Dyfodol (Cymru) 2015 (gweler Tabl 2) a bydd yn seiliedig ar y pum ffordd o weithio a nodir yn y Ddeddf (Tabl 3).

Tabl 2. Sut mae datblygu AAS yn cyfrannu at nodau llesiant DLICD

Nod Llesiant DLICD	Datblygu AAS
Cymru lewyrchus	Mae'n rhan o fframwaith polisi integredig, seiliedig ar dystiolaeth a arweinir gan gynllun sy'n llywio penderfyniadau teg a thryloyw gan awdurdodau cyhoeddus ac sy'n cydbwyso ystyriaethau amgylcheddol, cymdeithasol, economaidd a diwylliannol.
Cymru gydnerth	
Cymru sy'n gyfrifol ar lefel fyd-eang	Mae'n helpu'r economi forol i ymateb i anghenion cymdeithasol mewn modd cynaliadwy trwy ddiogelu adnoddau sydd â'r potensial i gefnogi defnydd cynaliadwy yn y dyfodol, gan gynnwys mewn perthynas â thechnolegau ynni carbon isel.
Cymru sy'n fwy cyfartal	Mae'n hwyluso cynllunio sectoraidd ac amgylcheddol ystyrion ac integredig sy'n cydbwyso diogelu bioamrywiaeth â sicrhau bod buddiannau economaidd-gymdeithasol eraill yn cael eu hystyried.
Cymru iachach	Mae'n ystyried, fel rhan o fapio'r AAS, anghenion a buddiannau'n gyfannol ar draws ystod o sectorau.

Nod Llesiant DLICD	Datblygu AAS
Cymru o gymunedau cydlynus	Mae'n hwyluso ymgysylltu traws-sector i wneud defnydd cynaliadwy o adnoddau naturiol a lle morol trwy annog cydfodolaeth ac osgoi gwrthdaro.
Cymru â diwylliant bywiog lle mae'r Gymraeg yn ffynnu	Mae'n ymgorffori, mewn ystyriaethau sy'n cefnogi mapio'r AAS, gydnabod pwysigrwydd ein treftadaeth forol ac arwyddocâd ein moroedd, a'r cyfleoedd hamdden y maent yn eu cynnig, i'n hiechyd a'n lles a lles ein cymunedau arfordirol. Mae datblygiad yr AAS yn dryloyw ac yn gynhwysol, gyda'r AAS posibl yn destun ymgynghoriad cyhoeddus.

Fel yr amlinellwyd yn y dull arfaethedig o ddatblygu AAS i gefnogi gweithredu polisi diogelu CMCC, mae egwyddorion SMNR, fel y nodir gan Ddeddf yr Amgylchedd (Cymru) 2016 hefyd yn sail i ddatblygu'r AAS (Tabl 3).

Tabl 3. Pum ffordd o weithio DLICD a datblygu'r AAS

Pum Ffordd o Weithio	Datblygu'r AAS
Edrych i'r tymor hir fel nad yw Llywodraeth Cymru yn peryglu gallu cenedlaethau'r dyfodol i ddiwallu eu hanghenion.	Drwy hyrwyddo defnyddio'r amgylchedd morol yn gynaliadwy, mae datblygu'r AAS yn canolbwyntio ar reoli gweithgareddau dros y tymor hir. Ei nod yw sicrhau, trwy fapio a diogelu ardaloedd adnoddau allweddol sydd â'r potensial i gefnogi defnydd cynaliadwy yn y dyfodol, y gall sectorau morol ddiwallu eu hanghenion adnoddau hirdymor wrth sicrhau cydnerthedd yr amgylchedd morol.
Mabwysiadu dull integredig drwy ystyried holl nodau llesiant Cymru	Mae Llywodraeth Cymru yn mabwysiadu dull integredig a chydgyssylltiedig o ddatblygu'r AAS, gan ystyried anghenion yn gyfannol ar draws ystod o sectorau. Mae datblygu'r AAS yn ystyried y cydberthynas rhwng sectorau ac yn dwyn ynghyd ystyriaethau cymdeithasol, diwylliannol, economaidd ac amgylcheddol.
Cynnwys amrywiaeth o'r boblogaeth yn y penderfyniadau sy'n effeithio arnynt.	Mae proses datblygu'r AAS yn dryloyw ac yn gynhwysol, ar sail ymgysylltu â rhanddeiliaid. Bydd pob AAS bosibl yn destun ymgynghoriad cyhoeddus. Bydd y dogfennau'n glir ac yn hygyrch ac yn cael eu cynhyrchu mewn fformatau priodol.
Cydweithio ag eraill i ddod o hyd i atebion cynaliadwy a rennir.	Mae proses datblygu'r AAS yn dryloyw ac yn gynhwysol, ar sail cydweithio ar draws ystod o feysydd polisi a rhanddeiliaid. Mae Llywodraeth Cymru yn gweithio'n agos gyda rhanddeiliaid i brofi dulliau gweithredu a chydweithio i ddatblygu a chytuno ar atebion.
Deall achosion sylfaenol problemau i'w hatal rhag digwydd ac archwilio a ddylai'r ffordd y mae Llywodraeth Cymru yn defnyddio adnoddau ar hyn o bryd newid.	Cymhwysir y dystiolaeth orau sydd ar gael drwy gydol proses datblygu'r AAS, gan ystyried y cydberthynas rhwng sectorau a dwyn ynghyd ystyriaethau cymdeithasol, economaidd ac amgylcheddol. Drwy nodi ardaloedd allweddol o adnoddau sydd â'r potensial i gefnogi defnydd cynaliadwy yn y dyfodol, mae datblygu'r AAS hefyd yn ceisio optimeiddio cydfodoli a lleihau gwrthdaro rhwng cyfleoedd sectoraidd.

Tabl 4. Egwyddorion SMNR a datblygu'r AAS

Egwyddorion SMNR	Datblygu'r AAS
Rheoli addasol	Cymhwysir y dystiolaeth orau sydd ar gael drwy gydol y broses o ddatblygu'r AAS. Mae Llywodraeth Cymru yn gweithio gyda rhanddeiliaid i ddatblygu dulliau gweithredu, eu profi a, lle bo'n briodol, eu haddasu. Drwy nodi ardaloedd allweddol o adnoddau sydd â'r potensial i gefnogi defnydd cynaliadwy yn y dyfodol, mae datblygu'r AAS yn ceisio hwyluso deialog rhwng sectorau, gyda'r nod o optimeiddio cydfodoli a lleihau gwrthdaro rhwng cyfleoedd sectoraidd.
Graddfa	Cymhwysir ystyriaethau 'digonolrwydd graddfa' i ddatblygu'r AAS, gan ystyried graddfa weithredu sector a'i gyfradd twf bosibl. I sicrhau eglurder o ran diogelu, mae'r broses yn osgoi ffiniau AAS anghymesur o gymhleth ardaloedd AAS datgymalog neu dameidiog, lle bo hynny'n bosibl.
Cydweithio ac ymgysylltu	Mae proses datblygu'r AAS yn dryloyw ac yn gynhwysol, ar sail cydweithio ar draws ystod o feysydd polisi a rhanddeiliaid
Cyfranogiad y cyhoedd	Mae pob AAS bosibl yn destun ymgynghoriad cyhoeddus. Mae'r dogfennau'n glir ac yn hygyrch ac yn cael eu cynhyrchu mewn fformatau priodol.
Tystiolaeth	Cymhwysir y dystiolaeth orau sydd ar gael drwy gydol y broses o ddatblygu'r AAS. Mae Llywodraeth Cymru yn gweithio'n agos gydag arweinwyr polisi a rhanddeiliaid i sicrhau bod y dystiolaeth orau sydd ar gael yn cael ei nodi a'i defnyddio i ddilysu dulliau a dadansoddiad.
Buddion lluosog	Mabwysiadir dull integredig a chydlynol o ddatblygu'r AAS, gan ystyried anghenion yn gyfannol ar draws sectorau ac ystyried y gydberthynas rhwng sectorau, a dwyn ynghyd ystyriaethau amgylcheddol, cymdeithasol, economaidd a diwylliannol.
Tymor hir	Mae datblygu'r AAS yn canolbwyntio ar sicrhau, trwy fapio a diogelu ardaloedd adnoddau allweddol sydd â'r potensial i gefnogi defnydd cynaliadwy yn y dyfodol, y gall sectorau morol ddiwallu eu hanghenion adnoddau hirdymor wrth sicrhau cydnerthedd yr amgylchedd morol.
Gweithredu ataliol	
Adeiladu cydnerthedd	Mae datblygu'r AAS hefyd yn annog deialog rhwng sectorau ar gyfleoedd i gydfodoli er mwyn gwneud y defnydd gorau posibl o le morol.

4.2 Methodoleg mapio'r AAS a'i hallbynnau

Mae prosiect mapio'r AAS wedi cael ei ystyried a'i asesu yn erbyn Egwyddorion Dylunio'r AAS. Datblygwyd yr AAS yn seiliedig yn bennaf ar ddatblygu dealltwriaeth o'r cyfleoedd a'r cyfyngiadau sy'n gysylltiedig â defnyddio adnodd yn gynaliadwy, a mabwysiadu dull integredig a chydlynol o ddatblygu'r AAS, gan ystyried anghenion yn gyfannol ar draws ystod o sectorau yn hytrach na datblygu cynlluniau ar gyfer AAS ar sail annibynnol ar gyfer sector unigol. I gloi, ystyrir bod prosiect mapio'r AAS yn cydfynd ag Egwyddorion Dylunio'r AAS (gweler Tabl 5).

I grynhoi, ystyrir bod methodoleg mapio'r AAS a'i hallbynnau yn cefnogi datblygu a defnyddio dyfroedd Cymru yn gynaliadwy ac na fydd yn arwain at unrhyw effeithiau amgylcheddol, cymdeithasol nac economaidd sylweddol ar unrhyw sectorau.

Tabl 5. Egwyddorion Dylunio'r AAS a phrosiect mapio'r AAS

Egwyddorion Dylunio'r AAS	Prosiect Mapio'r AAS
Cael eich arwain gan amcanion a pholisïau perthnasol CMCC	Mae ystyried y berthynas rhwng yr AAS ac amcanion a pholisïau cyffredinol a sector perthnasol CMCC yn rhan annatod o brosiect mapio'r AAS (gweler Adran 4.1.4).
Cymhwyso'r dystiolaeth orau sydd ar gael drwy gydol y broses	<p>Mae prosiect mapio'r AAS yn tynnu ar ystod o dystiolaeth ofodol sy'n disgrifio cyfyngiadau a chyfleoedd amgylcheddol, cymdeithasol ac economaidd, gan gynnwys, o ffrydiau gwaith gan gyrff eraill, e.e. Ystâd y Goron ac ystyriaethau amgylcheddol Cyfoeth Naturiol Cymru (CNC).</p> <p>Yn ogystal, un elfen allweddol a lywiodd y rhesymeg dros fwrw ymlaen â phroses ddatblygu'r AAS oedd y dystiolaeth ar gael ar gyfer pob un o'r sectorau ffocws o Ganllawiau Lleoliadol ar gyfer Sectorau (SLG) ac astudiaethau penodol, ac a ystyriwyd bod y dystiolaeth honno'n ddigonol i alluogi dadansoddi adnoddau ochr yn ochr â buddiannau sectoraidd eraill, ac i alluogi nodi AAS realistig, benodol ac ystyrlon.</p> <p>Wrth nodi cyfyngiadau technegol, caled a meddal addas (gweler isod), dewiswyd y setiau data a ystyrir yn fwyaf priodol i lywio'r ystyriaethau hyn. Gwahoddwyd rhanddeiliaid i adolygu addasrwydd y setiau data a gynigiwyd a rhoi adborth amdanynt i lywio'r cyfyngiadau yn ogystal ag argymhell unrhyw setiau data addas eraill.</p>
Cymhwyso meini prawf technegol sy'n berthynol i ystyriaethau ymarferol ac economaidd penodol i sector er mwyn deall hyfywedd technegol posibl defnyddio adnodd	Daethpwyd o hyd i'r ffin AA wedi'i mireinio ar gyfer pob un o'r sectorau ffocws trwy nodi ac ystyried cyfyngiadau technegol, caled a meddal. Lle bo'n berthnasol, defnyddiwyd y cyfyngiadau hyn i ddiffinio ffin yr AAS posibl. Roedd hyn yn cynnwys ystyried cyfleoedd a chyfyngiadau amgylcheddol, economaidd-gymdeithasol a sector-sector.
Nodi ac eithrio ardaloedd o gyfyngiadau 'caled' penodol i sector [er enghraifft, mewn perthynas â SAF_01a]	Yn unol ag Egwyddorion Dylunio'r AAS a gweithio gyda rhanddeiliaid, nodwyd a chydabuwyd cyfyngiadau technegol, caled a meddal, fel y bo'n briodol, i fireinio AA a chefnogi datblygiad posibl AAS ar gyfer y sectorau gwahaniaethol.
Ystyried cyfyngiadau 'meddal' a newid AAS posibl fel y bo'n briodol [er enghraifft, ystyried gweithgarwch presennol (SAF_01b); ystyriaethau amgylcheddol (polisïau ENV_01, 02, 07); ystyriaethau cymdeithasol/diwylliannol (polisïau SOC_05, 06, 07)]	<p>Nodwyd cyfyngiadau economaidd-gymdeithasol, sy'n cwmpasu cyfyngiadau caled a meddal, yn benodol mewn perthynas â mapio AAS i ddechrau, mewn ymgynghoriad â rhanddeiliaid. Cymhwyswyd y cyfyngiadau caled y cytunwyd arnynt i fireinio AA. Arweiniodd hyn at droshaenu'r cyfyngiadau caled i'r allbynnau mapio a gynhyrchwyd o gymhwyso'r cyfyngiadau technegol. Ar ôl datblygu allbynnau mapio cynnar, a thrafodaethau dilynol gyda rhanddeiliaid, ailystyriwyd y cyfyngiadau caled a gwnaed nifer o newidiadau.</p> <p>Trafodwyd cyfyngiadau amgylcheddol a meddal gyda rhanddeiliaid mewn dau ddigwyddiad ar wahân (gweler Adran 2.5) ac, oherwydd natur yr AAS, SAF_02 a diogelu adnoddau, y canlyniadau oedd na ddylid defnyddio ystyriaethau amgylcheddol i fireinio ffiniau AA ac y dylid cynnwys cyfyngiadau meddal fel haenau cyd-destunol. Cyfeirir yn benodol at gyfyngiadau meddal a'u cyflwyno'n glir ochr yn ochr ag</p>

Egwyddorion Dylunio'r AAS	Prosiect Mapio'r AAS
	<p>AAS i hwyluso eu hystyried gan ddatblygwyr a'r rhai sy'n gwneud penderfyniadau.</p> <p>Ystyrir bod proses mapio'r AAS yn cydreddeg â SAF_01a (Adran 4.1.4).</p> <p>Ystyrir bod proses mapio'r AAS yn cydreddeg â SAF_01b, ENV_01, 02, 07 a SOC_05, 06, 07 (Adran 4.1.4).</p>
Ceisio lleihau gwrthdaro rhwng cyfleoedd sectoraidd	<p>Mae prosiect mapio'r AAS wedi cymhwysu anghenion gofodol sectoraidd eraill i fireinio AA, gan geisio lleihau neu osgoi gwrthdaro ac annog cydfodoli.</p> <p>Roedd ystyried cyfyngiadau meddal economaidd-gymdeithasol yn ystod proses mapio'r AAS yn cynnwys, mewn ymgynghoriad â rhanddeiliaid sector-benodol, gategoreiddio risg cyfyngiad/gwrthdaro canfyddedig ar gyfer y sector gwahaniaethol dan sylw:</p> <ol style="list-style-type: none"> 1 - Risg isel iawn o wrthdaro a/neu botensial da iawn ar gyfer cydfodoli. 2 - Risg isel o wrthdaro a/neu botensial da ar gyfer cydfodoli. 3 - Risg canolig o wrthdaro a/neu botensial isel ar gyfer cydfodoli. 4 - Risg uchel o wrthdaro a/neu botensial prin iawn ar gyfer cydfodoli.
Ceisio hyrwyddo cydfodoli ac optimeiddio cynllunio gofodol ar gyfer diogelu adnoddau	<p>Bydd allbynnau prosiect mapio'r AAS yn gofyn ychydig o ystyriaeth bellach o safbwynt polisi yn erbyn Egwyddorion Dylunio'r AAS penodol hyn. Er bod lleihau gwrthdaro rhwng cyfleoedd sectoraidd a hyrwyddo cydfodoli wedi'u hystyried, i ryw raddau, ym mhroses mapio'r AAS, bydd angen ailystyried y materion hyn wrth i'r allbynnau mapio esblygu ymhellach i gydreddeg ag Egwyddorion Dylunio'r AAS hyn.</p> <p>Bydd cyfyngiadau meddal, gan gynnwys y rhai sy'n ymwneud â gweithgaredd sectoraidd arall, yn cael eu cyflwyno ochr yn ochr ag AAS i hwyluso trafodaethau traws-sectoraidd i hyrwyddo cydfodoli ac osgoi gwrthdaro.</p>
Cynnwys ystyriaethau 'digonolrwydd graddfa' mewn perthynas â graddfa weithredu sector a'i gyfradd twf bosibl ac ati.	<p>O fewn cyd-destun mapio'r AAS a chymhwysu cyfyngiadau, nid oedd yn bosibl diffinio graddfeydd prosiect unigol disgwylledig ac eithrio tybio y byddai datblygiad y sectorau ffocws ar raddfa fasnachol. Yn amlwg, byddai prosiectau lefel ymchwil ac arddangos ar raddfa fach yn destun cyfyngiadau a chyfleoedd amgylcheddol, cymdeithasol ac economaidd gwahanol i'r rhai sy'n digwydd ar raddfa fasnachol lawn.</p> <p>Bydd allbynnau prosiect mapio'r AAS yn gofyn rhywfaint o ystyriaeth bellach o safbwynt polisi yn erbyn Egwyddorion Dylunio'r AAS benodol hon. Er bod y mater hwn, i ryw raddau, wedi'i ystyried ym mhroses mapio'r AAS, bydd angen ei ailystyried wrth i'r allbynnau mapio esblygu i gydreddeg ag Egwyddorion Dylunio'r AAS.</p>
Osgoi AAS yn gorgyffwrdd â'i gilydd lle nad yw cydfodoli rhwng gweithgareddau'n bosibl efallai	<p>Mae proses mapio'r AAS yn cydnabod y dylai nodi AAS ar gyfer y sectorau ffocws alluogi a hyrwyddo deialog ragweithiol a chynllunio strategol yn enwedig mewn ardaloedd lle mae diddordeb mewn adnodd yn gorgyffwrdd.</p>

Egwyddorion Dylunio'r AAS	Prosiect Mapio'r AAS
	<p>Mae'n annhebygol y bydd sectorau ffocws sy'n defnyddio adnodd o fewn yr amgylchedd ger y lan (e.e. Dyframaethu, Amrediad Llanw, Llif Llanw) yn gorgyffwrdd â sectorau sy'n gysylltiedig ag amgylcheddau mwy alltraeth (e.e. Ynni'r Tonnau a Thyrbinau Gwynt Arnofiol ar y Môr). Pan fydd datblygiad sector arall yn briodol o fewn AAS, yna gellir cyflwyno achos dros fwrw ymlaen â datblygiad sector arall o fewn yr AAS o dan Bolisi SAF_02.</p> <p>Mae'r potensial i'r sectorau ffocws gydfodoli â sectorau eraill wedi cael ei ystyried fel rhan o brosiect mapio'r AAS, sydd wedi llywio'r potensial i AAS orgyffwrdd a chydfodoli â gweithgareddau eraill. Er enghraifft, gyda mesurau lliniaru a rheoli priodol ar waith, mae potensial i weithgareddau cyfanredol gydfodoli â nifer o sectorau (psygota masnachol, morgludiant, twristiaeth a hamdden) oherwydd yr hyblygrwydd wrth benderfynu ar amseru a lleoliad echdynnu agregau.</p>
Sicrhau eglurder o ran diogelu drwy osgoi ffiniau anghymesur o gymhleth ac ardaloedd datgymalog neu dameidiog, lle bo hynny'n bosibl, yn yr AAS terfynol a gynigir	<p>Ar ôl cytuno mai'r ffordd orau o ddefnyddio cyfyngiadau meddal oedd haenau cyd-destunol sy'n ofodol hysbysol yn hytrach nag o fewn ffiniau'r AA wedi'u mireinio, cadarnhawyd yr AA wedi'u mireinio mewn trafodaeth â Llywodraeth Cymru i ddileu a/neu lyfnhau ffiniau cymhleth, datgymalog a darniog.</p> <p>Bydd allbynnau prosiect mapio'r AAS yn gofyn rhywfaint o ystyriaeth bellach o safbwynt polisi yn erbyn Egwyddor Dylunio'r AAS benodol hon. Er bod osgoi ffiniau anghymesur o gymhleth ac ardaloedd datgymalog neu dameidiog wedi cael ei ystyried, i ryw raddau, ym mhroses mapio'r AAS, bydd angen ailystyried hyn wrth i'r allbynnau mapio esblygu i gydredeg ag Egwyddorion Dylunio'r AAS.</p>

4.3 Dewisiadau amgen rhesymol

Un opsiwn yn lle bwrw ymlaen ag AAS posibl ar gyfer pob sector ffocws yw datblygu cyfres beilot o AAS. Byddai opsiwn felly'n gyfle i Lywodraeth Cymru (a rhanddeiliaid) adolygu sut y bydd yr AAS yn gweithio'n ymarferol ac a ydynt yn parhau i gydredeg â'u hamcanion heb rwystro gweithrediadau sectoraidd yn afraid ar raddfa eang ar draws nifer o sectorau.

4.3.1 AAS peilot

Gan gydnabod bod yr AAS yn offeryn cynllunio morol newydd ac arloesol, o dan yr opsiwn hwn byddai Llywodraeth Cymru i ddechrau'n cynnig ac yn treialu nifer cyfyngedig o AAS (AAS peilot). Bydd Llywodraeth Cymru yn gweithio gyda rheoleiddwyr a diwydiant i ddeall effaith yr AAS peilot hyn, maint unrhyw fudd sy'n deillio ohonynt, a oes unrhyw ganlyniadau anfwriadol, ac a ydynt yn effeithio ar amserlenni, cost neu gymhlethdod prosesau cydsynio. Byddai hyn yn galluogi penderfyniadau gwybodus ar y camau nesaf ar gyfer rhaglen yr AAS.

Wrth ystyried a ddylid cynnig AAS peilot ar gyfer sector penodol, bydd Llywodraeth Cymru yn cael ei harwain gan ddarpariaethau CMCC ynghylch datblygu AAS a chan Egwyddorion Dylunio'r AAS. Bydd hyn yn cynnwys ystyried:

- A oes rhagolygon realistig o golli neu darfu perthnasol ar adnodd y mae sector yn dibynnu arno o ganlyniad i weithgaredd arall;
- A all nodi AAS gefnogi rhag-gynllunio ystyrion ymlaen trwy ddarparu eglurder ar ddsbarthiad ac argaeledd adnoddau;
- I ba raddau y mae budd nodi AAS yn gorbwyso effaith andwyol bosibl ar sectorau eraill;
- A yw ystyriaethau technegol yn caniatáu nodi AAS realistig, penodol ac ystyrion;
- Lleihau gwrthdaro rhwng cyfleoedd sectoraidd sy'n gorgyffwrdd; ac
- Ystyriaethau 'digonolrwydd graddfa' mewn perthynas â graddfa weithredu sector a'i gyfradd twf bosibl.

Er enghraifft, o dan yr opsiwn hwn, gellid datblygu cynlluniau peilot posibl ar gyfer sectorau fel Agregau a Llif Llanw. Mae agregau yn sector aeddfed, nad yw'n cynnwys seilwaith sefydlog (gan wneud cydnawsedd â gweithgaredd / sectorau eraill yn haws). Mae hefyd yn dibynnu ar ardaloedd penodol o adnoddau, y mae tystiolaeth dda ar gael ar eu cyfer. Mae Llywodraeth Cymru yn gweithio gyda'r sector i ddeall a oes modd rhoi ffocws pellach i'r AA helaeth wedi'u mireinio ar gyfer agregau.

Mae Llif Llanw yn sector proffil uchel, a chryn ddiddordeb ynddo gan ddatblygwyr, ac sy'n flaenoriaeth allweddol i Lywodraeth Cymru. Mae cryn dipyn o hyder yn y dystiolaeth ar gyfer yr adnodd. Mae'r sector hwn hefyd yn dibynnu ar ardaloedd bach ac arwahanol o adnodd, gan arwain at achos cryf dros ddiogelu'r adnodd hwn rhag sterileiddio amhriodol gan sectorau eraill.

O dan yr opsiwn hwn, defnyddir Canllawiau Gweithredu i leihau unrhyw effeithiau diangen ar sectorau eraill yn sgil yr AAS peilot hyn, ac i nodi sut i gydbwyso buddiannau gwahanol sectorau. Yn ogystal, ar gyfer yr holl sectorau ffocws, bydd Llywodraeth Cymru yn sicrhau bod y mapiau cyfyngiadau helaeth a'r dystiolaeth gysylltiedig ar gael, trwy ganllawiau a mapiau rhyngweithiol ar Borth Cynllunio Morol Cymru.

I grynhoi, mae'r opsiwn amgen rhesymol hwn yn cyflwyno rhai buddion posibl o ran yr AC drwy ganiatáu dull cynyddrannol o gyflwyno'r polisi i sicrhau nad oes unrhyw effeithiau amgylcheddol neu economaidd-gymdeithasol andwyol annymunol yn digwydd.

4.3.2 Cyfyngiadau meddal

Datblygwyd yr AA wedi'u mireinio (ac felly'r AAS posibl) trwy ystyried cyfyngiadau technegol a chaled (ABPmer, 2023). Un dewis arall oedd datblygu'r AAS posibl yn seiliedig ar gyfyngiadau meddal a/neu ystyriaethau amgylcheddol. Fodd bynnag, yn dilyn adborth rhanddeiliaid (gan gydnabod natur AAS, SAF_02 a diogelu adnoddau), ni chafodd hyn ei ddatblygu fel opsiwn a ffafir ar gyfer mapio.

Mae heriau allweddol gyda'r dull hwn yn canolbwyntio ar natur cyfyngiadau meddal fel ystyriaethau lefel prosiect a allai, yn dibynnu ar union natur, lleoliad, graddfa a methodoleg gweithgaredd arfaethedig (ynghyd â natur ei ryngweithio â gweithgaredd arall), gael sylw neu gael eu lliniaru ar lefel prosiect. Cytunwyd felly na fyddai defnyddio cyfyngiadau meddal i fireinio AA ar lefel cynllun yn rhoi ystyriaeth ystyrion o'r materion hyn ac y byddai gan hyn y potensial i arwain at nodi ardaloedd ar gam fel rhai nad ydynt yn hyfyw nac/neu'n gynaliadwy ar gyfer sector penodol, er y gallai'r meysydd hyn gael eu defnyddio'n gynaliadwy o bosibl gan y sector dan sylw yn dilyn asesiad o dan y drefn reoleiddio briodol. Yn ogystal, gan gydnabod y bydd natur, maint a phwysigrwydd cymharol cyfyngiadau meddal ar gyfer sector penodol yn amrywio dros amser a rhwng prosiectau, byddai'r dull hwn hefyd yn cynnwys yr angen i ailystyried goblygiadau cyfyngiad meddal yn rheolaidd yn seiliedig ar wybodaeth a thystiolaeth newydd. O ystyried natur yr AAS fel offer diogelu adnoddau ar lefel cynllun, y mae eu cyflwyniad yn cael ei arwain gan ddarpariaethau penodol o fewn CMCC, byddai'r dull hwn o bosibl yn arwain at AAS nad ydynt yn seiliedig ar dystiolaeth gyfredol na'r dystiolaeth orau sydd ar gael ac nad ydynt yn adlewyrchu ystyriaethau cyfyngiadau meddal gwirioneddol. I'r gwrthwyneb, mae defnyddio cyfyngiadau meddal at ddibenion cyd-destunol yn caniatáu cyfeirio clir at wybodaeth sy'n berthnasol i

ddefnyddwyr, a'i diweddarau'n rheolaidd, ond nid yw'n rhagdybio eu potensial i effeithio ar ddefnydd adnoddau ar lefel prosiect.

I grynhoi, ystyrir bod y penderfyniad i beidio â mireinio AA yn seiliedig ar gyfyngiadau meddal yn cael effaith 'niwtral' o ran yr AC. Ond ystyrir bod yr opsiwn i fireinio AA yn seiliedig ar gyfyngiadau meddal ar lefel cynllun yn cael effaith negyddol bosibl o ran yr AC gan na fyddai'n rhoi ystyriaeth ystyrlon o faterion ar lefel prosiect ac am y byddai'n arwain efallai at AAS nad ydynt yn seiliedig ar y dystiolaeth gyfredol na'r dystiolaeth orau sydd ar gael.

Darperir rhagor o fanylion am yr ymgysylltu â rhanddeiliaid a fu'n rhan annatod o broses mapio'r AAS yn Adran 2.5.

4.4 Lliniaru

Ni nodwyd unrhyw effeithiau negyddol sylweddol ar gynaliadwyedd yn yr AC hwn ac felly ni ystyrir bod unrhyw fesurau lliniaru yn angenrheidiol ar gyfer mapio'r AAS nac ysgogi polisi SAF_02.

4.5 Monitro

Ni nodwyd unrhyw effeithiau negyddol sylweddol na gofynion lliniaru yn yr AC hwn ac felly ni ystyrir bod unrhyw fesurau yn angenrheidiol ar gyfer monitro ysgogi polisi SAF_02. Fodd bynnag, efallai y bydd angen strategaeth fonitro i sicrhau adolygiad parhaus o effeithiau'r polisi hwn drwy'r fframwaith adolygu cynllun ailadroddol (IPR) sydd eisoes wedi'i sefydlu ar gyfer CMCC. Yn yr un modd, bydd monitro gweithrediad yr AAS peilot yn caniatáu i Lywodraeth Cymru ddeall a oes unrhyw effeithiau negyddol annisgwyl ar gynaliadwyedd.

5 Cyfeiriadau

ABPmer, (2023). Datblygu Ardaloedd Adnoddau Strategol ar gyfer Cynllunio Morol. Adroddiad Tarddiad AAS. Rhif Adroddiad ABPmer R.4245. Adroddiad ar gyfer Llywodraeth Cymru, Mehefin 2023.

DTA (2021). Llawlyfr y Rheoliadau Cynefinoedd [ar-lein]. <https://www.dtapublications.co.uk/>

Gwefannau

<https://www.llyw.cymru/sites/default/files/publications/2021-09/cynllun-morol-cenedlaethol-cymru-nodi-ardaloedd-adnoddau-strategol-egwyddorion-dylunio.pdf>

<https://www.gov.uk/government/publications/uk-marine-policy-statement>

<https://www.llyw.cymru/canllawiau-lleoliadol-ar-gyfer-sectorau>

<https://www.llyw.cymru/asesiad-amgylcheddol-strategol-sgrinio-hysbysiad-cynllunio-morol-yr-ardal-adnoddau-strategol>

<https://www.llyw.cymru/ardaloedd-adnoddau-strategol-hysbysiadau-cynllunio-morol-asesiad-rheoliadau-cynefinoedd>

<https://www.llyw.cymru/cynllun-morol-cenedlaethol-cymru>

<https://www.llyw.cymru/cynllun-morol-cenedlaethol-cymru-asesiad-o-reoliadau-cynefinoedd>

<https://www.llyw.cymru/cynllun-morol-cenedlaethol-cymru-nodi-ardaloedd-adnoddau-strategol-egwyddorion-dylunio>

<https://www.llyw.cymru/cynllun-morol-cenedlaethol-cymru-arfarniad-o-gynaliadwyedd>

<https://www.legislation.gov.uk/ukpga/2009/23/contents>

6 Byrfoddau/Acronymau

AA	Ardal Adnoddau
AAS	Ardal Adnoddau Strategol
AC	Arfarniad Cynaliadwyedd
AMG	Ardal Forol Warchoddedig
CMCC	Cynllun Morol Cenedlaethol Cymru
CNC	Cyfoeth Naturiol Cymru
CRh	Cynlluniau a Rhaglenni
DLICD	Deddf Llesiant Cenedlaethau'r Dyfodol (Cymru)
DPM	Datganiad Polisi Morol
DTA	DTA Publications Limited
DU	Y Deyrnas Unedig
EAGGF	Cronfa Cyfarwyddo a Gwarantu Amaethyddiaeth Ewrop
EC	Y Comisiwn Ewropeaidd
EIA	Asesiad o'r Effaith Amgylcheddol
Erth.	Erthygl
FOW	Tyrbinau Gwynt Arnofiol ar y Môr
HCM	Hysbysiad Cynllunio Morol
HRA	Asesiad Rheoliadau Cynefinoedd
IPR	Adolygiad Cynllun Ailadroddol
MCAA	Deddf y Môr a Mynediad i'r Arfordir
NGO	Corff Anllywodraethol
SEA	Asesiad Amgylcheddol Strategol
SLG	Canllawiau Lleoliadol ar gyfer Sectorau
SMNR	Rheoli Adnoddau Naturiol yn Gynaliadwy
UE	Yr Undeb Ewropeaidd

Defnyddir y pwyntiau prifol/cyfeiriadau oni nodir yn wahanol.

Defnyddir unedau SI oni nodir yn wahanol.

Contact Us

ABPmer

Quayside Suite,
Medina Chambers
Town Quay, Southampton
SO14 2AQ

T +44 (0) 23 8071 1840

F +44 (0) 23 8071 1841

E enquiries@abpmer.co.uk

www.abpmer.co.uk

