

ADRAN 1. PA GAMAU GWEITHREDU Y MAE LLYWODRAETH CYMRU YN EU HYSTYRIED A PHAM?

(Noder y caiff yr Adran hon ei chyhoeddi)

Ar ffurf naratif, disgrifiwch y mater a'r camau gweithredu a gynigir gan Lywodraeth Cymru. Sut rydych wedi cymhwyso / y byddwch yn cymhwyso'r pum ffordd o weithio yn Neddf Llesiant Cenedlaethau'r Dyfodol (Cymru) 2015 at y camau gweithredu arfaethedig, drwy gydol y cylch polisi a chyflawni?

Mater

Oherwydd natur ddybryd y sefyllfa o ran iechyd y cyhoedd mewn perthynas â phandemig COVID-19, roedd taer angen ailflaenoriaethu adnoddau dynol ac ariannol er mwyn cefnogi'r ymateb uniongyrchol. Roedd angen i staff o bob rhan o Lywodraeth Cymru, awdurdodau lleol, cyrff ambarêl yn y sector a rhanddeiliaid ehangach flaenoriaethu eu hymateb i'r pandemig gan eu tynnu i ffwrdd oddi wrth gamau gweithredu arfaethedig ac arferol. Roedd hefyd angen mynd ati'n gyflym i ddefnyddio cyllidebau at ddibenion eraill er mwyn galluogi Llywodraeth Cymru a'i phartneriaid i ymateb i'r sefyllfa newydd er mwyn cefnogi iechyd y cyhoedd a'r economi.

Fel rhan o ymateb uniongyrchol Llywodraeth Cymru, ystyriodd yr Is-adran Gofal Plant, Chwarae a'r Blynyddoedd Cynnar pa gymorth roedd ei angen ar blant a'u teuluoedd, lleoliadau gofal plant ac awdurdodau lleol. Mae'r asesiad effaith integredig hwn yn ymwneud â'r penderfyniadau a wnaed ym mis Mawrth a Mis Ebrill 2020 i wneud y canlynol:

- Lle mae lleoliadau gofal iechyd yn dal ar agor, argymell y dylent gyfyngu darpariaeth i blant gweithwyr hanfodol a phlant sy'n agored i niwed;
- Ymrwymo i barhau i ariannu gofal plant a drefnwyd o dan fenter Cynnig Gofal Plant Cymru am gyfnod o 3 mis;
- Atal Cynnig Gofal Plant Cymru dros dro ar gyfer ceisiadau newydd ym mis Ebrill, gyda'r bwriad o gynnal adolygiad ar ôl 3 mis;
- Sefydlu Cynllun Cymorth Gofal Plant yn ystod pandemig Coronafeirws;
- Gohirio lansio cynllun llwgu yn ystod y gwyliau gwaith chwarae;
- Gohirio cyflwyno'r grantiau cymorth i'r sector gofal plant a ddarperir gan Busnes Cymru
- Atal rhaglen Gofal Plant ar Waith a weinyddir gan Gymdeithas Genedlaethol Meithrinfeydd Dydd (NDNA);
- Gohirio'r ymarfer caffael cyflenwyr ar gyfer yr hyfforddiant sydd i'w ddarparu o dan raglen Cynnydd ar gyfer Llwyddiant;
- Darparu cyllid ychwanegol ar gyfer gweithgareddau sy'n ymwneud â phandemig y Coronafeirws i gonsortiw Cwlwm;
- Defnyddio cyllid a gweithgareddau Gofal Cymdeithasol Cymru at ddibenion eraill a'u hailflaenoriaethu mewn perthynas â'r sector gofal plant;

- Cyhoeddi cylchlythyr i lacio gofynion penodol yn y Safonau Gofynnol Cenedlaethol ar gyfer gofal plant.

Mae'r penderfyniadau polisi a nodir uchod yn gydgysylltiedig ac, felly, fe'u cyflwynir mewn un asesiad effaith integredig sy'n galluogi Llywodraeth Cymru i ystyried effaith y penderfyniadau hyn a champau lliniaru. Dylid hefyd ei ddarllen ochr yn ochr â'r asesiad effaith integredig o COVID-19 ar gyfer Addysg.

Caiff pob penderfyniad polisi yn yr asesiad effaith integredig ei adolygu yng ngoleuni'r cyngor gwyddonol diweddaraf gan SAGE ac lechyd Cyhoeddus Cymru ac ymateb parhaus Llywodraeth Cymru i'r pandemig presennol, gan ystyried penderfyniadau polisi eraill Llywodraeth Cymru a allai effeithio ar y rhai a nodir isod. Caiff syniadaeth ei llywio gan Grŵp Cyngor Technegol Llywodraeth Cymru ac, yn arbennig, yr is-grŵp Addysg a Phlant. Bydd yr asesiad effaith integredig yn ddogfen bwysig ar gyfer penderfyniadau polisi yn y dyfodol sy'n ymwneud ag adferiad y sector gofal plant.

[Lle mae lleoliadau gofal iechyd yn dal ar agor, argymhell y dylent gyfyngu darpariaeth i blant gweithwyr hanfodol a phlant sy'n agored i niwed:](#)

Ar 18 Mawrth, gan ymateb i'r cyngor gwyddonol diweddaraf, cyhoeddodd y Gweinidog Addysg ddatganiad ynghylch y ffordd y byddai ysgolion yng Nghymru yn gweithredu a'r bwriad i ddod â gwyliau'r Pasg ymlaen. Yn dilyn hyn, cyhoeddwyd datganiad ar y cyd gan y Gweinidog Addysg a'r Dirprwy Weinidog dros lechyd a Gwasanaethau Cymdeithasol ar 20 Mawrth. Roedd yr ail ddatganiad hwn yn adlewyrchu'r cyngor y dylid gofalu am blant gartref lle y bo'n bosibl, lle y gofynnwyd i ysgolion a lleoliadau gofal plant aros ar agor dim ond ar gyfer plant gweithwyr hanfodol a phlant sy'n agored i niwed.

<https://llyw.cymru/datganiad-ysgrifenedig-meini-prawf-ar-gyfer-defnyddior-ddarpariaeth-barhaus-ar-gyfer-plant-syn>

Roedd y cyngor ynglŷn â phlant, a gyhoeddwyd gan Grŵp Cynghori Gwyddonol Llywodraeth y DU (SAGE) a COBR ac a wiriwyd gyda Phrif Swyddog Meddygol Cymru, yn seiliedig ar ddata ar gyfraddau trosglwyddo'r Coronafeirws yn y boblogaeth ehangach. Fe'i cyhoeddwyd ar adeg pan oedd mawr angen gostwng lefelau cyffredinol o ryngweithio cymdeithasol, gan leihau'r gyfradd R ar gyfer y Coronafeirws, ac nid oedd yn awgrymu bod plant yn wynebu risg sylweddol iawn o gael eu heintio na datblygu cymhlethdodau. Yn lle hynny, cydnabu eu rôl o drosglwyddo'r haint.

Adlewyrchwyd hyn yn y cyngor, a ddywedodd fod lleoliadau gofal plant yn dal i fod yn ddiogel, ar yr amod bod nifer y plant yn parhau'n isel a bod y cyngor iechyd cyhoeddus ehangach yn cael ei ddilyn. Yng ngoleuni'r datganiadau hynny, bu Llywodraeth Cymru a'i phartneriaid yn gweithio er mwyn sicrhau bod rhieni a phlant sy'n dal i ddefnyddio lleoliadau gofal plant yn cael y cymorth sydd ei angen arnynt ac nad yw'r rhieni hynny sy'n staff rheng flaen yn wynebu rhwystrau wrth ymateb i'r Coronafeirws.

Ledled Cymru arhosodd oddeutu traean o'r holl ysgolion ar agor i blant hŷn. Bu llawer o warchodwyr plant yn gweithredu yn ystod tri mis cyntaf y pandemig, ond dim ond nifer bach o leoliadau gofal dydd a arhosodd ar agor i ddiwallu anghenion plant cyn oed ysgol y mae eu rhieni yn weithwyr hanfodol neu blant sy'n agored i niwed.

Ar 15 Mai, cyhoeddodd y Gweinidog Addysg y fframwaith penderfyniadau ar gyfer y cam nesaf i addysg a gofal plant:

<https://llyw.cymru/fframwaith-penderfyniadau-ar-gyfer-y-cam-nesaf-i-addysg-gofal-plant>

Ar 19 Mehefin, cadarnhaodd y Prif Weinidog y gallai lleoliadau gofal plant gynyddu eu gweithrediadau o 22 Mehefin ymlaen, gan eu galluogi i dderbyn carfan ehangach o blant. Cyhoeddwyd canllawiau er mwyn helpu lleoliadau gofal plant gyda'u paratoadau ar 10 Mehefin:

<https://llyw.cymru/mesurau-diogelu-mewn-lleoliadau-gofal-plant-cadw-gofal-plant-yn-ddiogel>

Mae asesiad effaith integredig ar wahân yn cael ei baratoi mewn perthynas ag ailddechrau ac adfer y sector gofal plant yng Nghymru.

[Ymrwymo i barhau i ariannu gofal plant a drefnwyd o dan fenter Cynnig Gofal Plant Cymru am gyfnod o 3 mis](#)

Ar 18 Mawrth, cytunwyd, os nad oedd plant a oedd eisoes yn gymwys i gael y Cynnig ac yn manteisio arno yn gallu mynychu lleoliadau gofal plant oherwydd y Coronafeirws, y byddai Llywodraeth Cymru yn parhau i ariannu'r lleoliad ar gyfer unrhyw oriau o ofal plant yn ystod y tymor a drefnwyd o dan y Cynnig Gofal Plant. Roedd hyn yn dilyn pryderon ynghylch lefelau isel o bresenoldeb ymhlith plant a fynegwyd gan sawl darparwr gofal plant, a chadarnhaodd Llywodraeth Cymru y byddai cyllid ar gael am gyfnod o hyd at dri mis.

<https://llyw.cymru/taliadau-cynnig-gofal-plant-cymru-i-barhau-coronafeirws>

Bwriadwyd i hyn roi rhywfaint o sefydlogrwydd i'r sector ac adeiladodd ar y cyswll a osodwyd mewn perthynas â llifogydd yn dilyn Stormydd Ciara a Dennis. Dilynodd gyhoeddiadau ynghylch Cynllun Cadw Swyddi Llywodraeth y DU sy'n talu hyd at 80% o gyflogau staff ar ffyrlo. Bryd hynny, ychydig o fanylion a oedd ar gael am gymorth ariannol ehangach, a pharhaodd lleoliadau i fynd i gostau sefydlog a oedd yn gysylltiedig â morgeisi/rhenti (oni chytunwyd ar wyliau o dalu morgeisi/rhenti), a gorbenion megis cyfleustodau a nwyddau traul eraill.

I ddechrau roedd y penderfyniad hwn yn cwmpasu'r cyfnod o dri mis o 18 Mawrth ymlaen. Ar 9 Mehefin cadarnhawyd na fyddai'r cyllid yn parhau i gael ei ddarparu ar ôl y cyfnod hwnnw oni bai bod y lleoliad ar agor a bod y plentyn yn ei fynychu. Ni thelid unrhyw arian os oedd lleoliad wedi cau neu os oedd plentyn wedi rhoi'r gorau i'w fynychu.

<https://llyw.cymru/datganiad-ysgrifenedig-y-cynnig-gofal-plant-chynllun-cymorth-gofal-plant-coronafeirws>

Gall lleoliadau gofal plant gynyddu eu gweithrediadau o 22 Mehefin ymlaen, sy'n golygu y gall y plant hyn ddychwelyd i'w lleoliadau os bydd eu rhieni am iddynt wneud hynny.

Ar adeg gwneud yr ymrwymiad, amcangyfrifwyd y byddai'r costau tua £4m y mis, yn seiliedig ar y data diweddaraf a oedd gennym ar y pryd. Gan ein bod bellach wedi derbyn hawliadau gan awdurdodau lleol ar gyfer mis Mawrth, credwn y bydd y costau yn nes at £4.8m y mis. Er y bydd rhai o'r costau yn perthyn i'r flwyddyn ariannol flaenorol, mae dosrannu costau pro rata hyd at 19 Mehefin yn awgrymu y gallai cyfanswm y gost fod tua £12-13m.

Atal Cynnig Gofal Plant Cymru dros dro ar gyfer ceisiadau newydd a Sefydlu Cynllun Cymorth Gofal yn ystod pandemig y Coronafeirws (C-CAS).

Mewn datganiad ysgrifenedig dyddiedig 6 Ebrill 2020, nododd y Dirprwy Weinidog dros lechyd a Gwasanaethau Cymdeithasol fod Cynnig Gofal Plant Cymru yn cael ei atal dros dro ar gyfer ceisiadau newydd ar unwaith, gan ymrwymo i adolygu'r penderfyniad ar ôl tri mis. Byddai'r gyllideb ar gyfer y Cynnig yn cael ei defnyddio at ddibenion eraill tan ddiwedd mis Mehefin 2020 er mwyn canolbwyntio adnoddau ar ddiwallu anghenion gofal plant gweithwyr hanfodol ac anghenion plant sy'n agored i niwed. Byddai mynediad i'r garfan newydd o blant a oedd i fod i ddechrau manteisio ar y Cynnig Gofal Plant yn ystod tymor yr haf yn cael ei ohirio tan ar ôl y cyfnod hwn o atal dros dro, hyd yn oed lle roedd ceisiadau wedi'u cymeradwyo.

<https://llyw.cymru/datganiad-ysgrifenedig-cynnig-gofal-plant-cymru-cefnogi-gweithwyr-hanfodol-yn-ystod-y-pandemig>

Yng ngoleuni'r penderfyniad i atal Cynnig Gofal Plant Cymru dros dro ar 6 Ebrill 2020, cyhoeddodd Llywodraeth Cymru y byddai'r cyllid yn cael ei ddefnyddio at ddiben arall, sef sefydlu Cynllun Cymorth Gofal yn ystod pandemig y Coronafeirws (C-CAS). Y tri phrif ffactor a ystyriwyd wrth sefydlu'r C-CAS oedd:

- Cyngor gwyddonol y Llywodraeth yn gofyn i blant aros gartref lle y bo'n bosibl a pheidio â mynd i'r ysgol na lleoliadau gofal plant;
- Yr argymhelliad mai dim ond ar gyfer plant gweithwyr hanfodol a phlant sy'n agored i niwed y dylai lleoliadau gofal plant aros ar agor, sy'n golygu nad oedd y rhan fwyaf o blant yn eu mynychu;
- Yr angen i ddarparu gofal plant diogel a ariennir ar gyfer plant gweithwyr hanfodol a phlant sy'n agored i niwed.

Yn ogystal â hyn, ystyriwyd yr angen i barhau i gefnogi plant ag anabledau ac anghenion addysgol arbennig neu anghenion dysgu ychwanegol.

Ar adeg gwneud y penderfyniad, roedd awdurdodau lleol yn awgrymu bod hyd at 75% o leoliadau gofal plant wedi cau mewn rhai ardaloedd ac nad oedd y mwyafrif helaeth o blant a oedd yn gymwys i gael y Cynnig ac yn manteisio arno bellach yn mynychu lleoliadau gofal plant. Roedd y cyngor y dylai plant aros gartref a'r diffyg gofal plant yn lleol yn golygu mai ychydig iawn o'r plant hynny a oedd i fod i ddechrau manteisio ar y Cynnig o ddechrau tymor yr haf (20 Ebrill) a fyddai wedi gwneud hynny. Ar ôl modelu costau gofal plant ar gyfer y garfan hon ac ystyried pa mor debygol ydoedd na fyddent yn mynychu lleoliadau gofal plant, roedd y dystiolaeth yn awgrymu nad oedd hyn yn cynnig gwerth da am arian yng nghyd-destun yr ymateb ehangach i'r Coronafeirws.

Mae darpariaeth yn yr ysgol ar gyfer plant oed ysgol gweithwyr hanfodol a phlant sy'n agored i niwed wedi'i darparu yn ddi-dâl i rieni. Roedd awdurdodau lleol yn tynnu ein sylw at nifer o deuluoedd plant cyn oed ysgol yr oedd angen cymorth arnynt ond nad oeddent yn gallu fforddio gofal plant – roedd llawer wedi dibynnu'n flaenorol ar ofal plant anffurfiol gan aelodau o'r teulu a oedd yn gwarchod eu hunain. Mynegwyd pryderon hefyd ynghylch plant sy'n agored i niwed, a oedd yn dod i gysylltiad yn llai aml â gwasanaethau cymorth. O ganlyniad, ystyriwyd y byddai darparu gofal plant ar gyfer plant cyn oed ysgol gweithwyr hanfodol a phlant sy'n agored i niwed yn ddefnydd mwy priodol o'r cyllid.

Mae C-CAS yn gynllun dros dro, a roddwyd ar waith yn wreiddiol am gyfnod o dri mis ond gydag opsiwn i'w ymestyn ymhellach. Datblygwyd amserlen o adolygiadau rheolaidd gan ddefnyddio data monitro er mwyn amcangyfrif nifer y plant a oedd yn defnyddio C-CAS a'r gost fesul mis.

Ar 9 Mehefin, cyhoeddodd y Dirprwy Weinidog dros lechyd a Gwasanaethau Cymdeithasol y byddai C-CAS yn cael ei ymestyn i gynnwys cyfnod yr haf. Mae'r Cynnig yn dal i fod ar gau i geisiadau newydd am yr un cyfnod er mwyn rhyddhau'r cyllid angenrheidiol.

<https://llyw.cymru/datganiad-ysgrifenedig-y-cynnig-gofal-plant-chynllun-cymorth-gofal-plant-coronafeirws>

Mae'r gwerthusiad annibynnol o'r Cynnig Gofal Plant wedi'i addasu i ystyried C-CAS hefyd. Bydd yn werthusiad ffurfiannol yn bennaf ond bydd hefyd yn edrych ar yr effaith debygol ar y teuluoedd hynny nad ydynt wedi defnyddio gofal plant ffurfiol yn flaenorol, a byddwn yn ystyried hyn yn fanylach gan ddefnyddio prosesau cysylltu data gweinyddol y Llywodraeth yn yr hirdymor (h.y. er mwyn ystyried amrywiadau o ran canlyniadau addysg ac iechyd plant ac, o bosib, ganlyniadau rhieni hefyd).

Yn wahanol i'r Cynnig Gofal Plant sy'n darparu hyd at 30 awr o addysg y blynyddoedd cynnar a ariennir gan y Llywodraeth (darpariaeth Meithrin y Cyfnod Sylfaenol) i deuluoedd cymwys a gofal plant i blant 3 a 4 oed, mae C-CAS, a weinyddir hefyd gan awdurdodau lleol, ar gael i bob plentyn cyn oed ysgol (0-5) y mae ei riant/rhieni yn weithiwr/gweithwyr hanfodol¹ a phob plentyn sy'n agored i niwed. Mae hyn yn cynnwys gweithwyr mewn llochesi a mathau eraill o lety â chymorth ar gyfer dioddefwyr cam-drin domestig. Fodd bynnag, bydd gweithwyr hanfodol sydd â phlant oed ysgol yn parhau i anfon eu plant i'r ysgol, os na allant aros gartref.

Mae'r cyllid a ddyrennir i awdurdodau lleol i ddarparu C-CAS yn ariannu'r canlynol:

- Costau gofal plant ar gyfer plant cyn oed ysgol gweithwyr hanfodol cymwys a phlant sy'n agored i niwed (fel y'u diffinnir gan ganllawiau Llywodraeth Cymru)
- gofal y tu allan i oriau ar gyfer gweithwyr hanfodol sy'n ychwanegol at eu costau gofal plant arferol;
- cyfradd fesul awr y cytunwyd arni;

¹ Mae rhestr o Weithwyr Hanfodol ar gael [yma](#).

- costau bwyd a chludiant rhesymol;
- cymorth ychwanegol ar gyfer plant agored i niwed (yn amodol ar gyngor lechyd Cyhoeddus Cymru ar gadw pellter cymdeithasol);
- oriau a drefnwyd ar gyfer plant na allant fynychu lleoliad gofal plant am reswm sy'n ymwneud ag ynysu oherwydd COVID-19 ond yr oedd lle wedi'i drefnu ar eu cyfer am hyd at bythefnos.

Mae canllawiau gweithredol wedi'u datblygu gyda chymorth awdurdodau lleol er mwyn cefnogi'r broses o weinyddu C-CAS. Rhoddwyd disgrisiwn i awdurdodau lleol ddefnyddio'r cynllun yn eu hardaloedd, gan ystyried gwahanol lefelau o alw am ofal plant a chapasiti yn y sector.

Gohirio lansio Cynllun Llwg yn ystod y Gwyliau Gwaith Chwarae

Hysbyswyd awdurdodau lleol drwy lythyr ar 19 Mawrth 2020 fod rhaglen Llwg yn ystod y Gwyliau Gwaith Chwarae wedi'i gohirio oherwydd y pandemig. Roedd y prosiect i fod i gael ei gyflwyno ledled Cymru yn ystod gwyliau'r ysgol yn 2020 gan ddechrau gyda gwyliau'r Pasg.

Roedd y penderfyniad i ofyn i leoliadau gofal plant, gan gynnwys lleoliadau chwarae, aros ar agor i blant gweithwyr hanfodol a phlant agored i niwed yn unig, wedi cyfyngu ar allu'r lleoliadau hynny i weithredu. Mae rheolau o ran cadw pellter cymdeithasol hefyd yn cyfyngu ar y ffordd y gall lleoliadau chwarae weithredu ar hyn o bryd. Ochr yn ochr â hyn, cyhoeddodd y Gweinidog Addysg y byddai cyllid yn cael ei ddarparu er mwyn parhau i gynnis Prydau Ysgol am Ddim drwy gydol gwyliau'r Pasg, gan leihau'r pwysau sy'n gysylltiedig â llwg yn ystod y gwyliau.

Ystyriwyd ei bod yn briodol gohirio'r prosiect, er mwyn iddo allu cael ei ailystyried i'w gyflwyno yn ddiweddarach yn y flwyddyn, yng nghyd-destun yr argyfwng a oedd yn datblygu, y ffordd roedd y sector yn gweithredu bryd hynny a'r sefyllfa o ran darparu Prydau Ysgol am Ddim. O fis Mehefin 2020, ymddengys yn debygol bellach y caiff y cyllid ar gyfer y cynllun ei ddefnyddio at ddibenion eraill er mwyn galluogi awdurdodau lleol i ddarparu gofal plant i blant oed ysgol sy'n agored i niwed yn ystod gwyliau'r haf. Mae hyn yn cael ei alluogi'n rhannol gan yr ymrwymiad i barhau i ddarparu Prydau Ysgol am Ddim drwy gydol yr haf a pharhad C-CAS, sy'n cefnogi plant iau.

Gohirio cyflwyno'r grantiau cymorth i'r sector gofal plant a ddarperir gan Busnes Cymru

Mae'r holl gyllid ar gyfer Grantiau Gofal Plant Busnes Cymru wedi'i ddyrannu gyda therfynau amser ar gyfer hawlio'r cyllid wedi'u pennu ar 31 Awst 2020 (cymhorthdal cyflog) a 11 Rhagfyr 2020 (grantiau cychwyn i warchodwyr plant). Fodd bynnag, oherwydd y Coronafeirws, mae nifer sylweddol o leoliadau gofal plant wedi dewis cau dros dro, gan fanteisio ar Gynllun Cadw Swyddi drwy gyfnod y Coronafeirws Llywodraeth y DU er mwyn rhoi staff ar ffyrlo a rhoi eu busnesau 'i gysgu'. Cytunwyd i ymestyn y terfyn amser ar gyfer grantiau gofal plant (cymhorthdal cyflog a grantiau cychwyn i warchodwyr plant) tan ddiwedd mis Mawrth 2021. Mae'r rhesymau dros hyn fel a ganlyn:

- Yn achos y grant cymhorthdal cyflog – ni all lleoliad wneud cais am daliad grant heb ddarparu'r dystiolaeth angenrheidiol sy'n profi bod yr aelod o staff wedi gweithio 10 awr yr wythnos am 3 mis. Os bydd staff wedi'u rhoi ar ffyrlo neu os bydd lleoliadau wedi cau ni ellir gwneud hyn.
- Yn achos grantiau cychwyn i warchodwyr plant – gallai'r pandemig arwain at oedi cyn i rai gwarchodwyr plant gwblhau'r broses gofrestru sy'n ofynnol er mwyn cael arian.

Oherwydd yr amgylchiadau digynsail, mae angen i ni gefnogi busnesau a staff yn y ffordd fwyaf hyblyg er mwyn helpu busnesau gofal plant, sicrhau y caiff swyddi eu diogelu a helpu gyda llif arian parod i'r busnesau hynny sy'n gweithredu yn ystod y cyfnod digynsail hwn. Bydd ymestyn y grant yn galluogi busnesau i gasglu'r gwaith papur sydd ei angen i ategu unrhyw hawliadau a wneir o dan y ddau grant. Bydd hyn yn helpu lleoliadau sy'n cau dros dro yn ystod y pandemig yn ogystal â'r rhai sy'n aros ar agor er mwyn cefnogi gweithwyr hanfodol.

Atal rhaglen Gofal Plant ar Waith a weinyddir gan Gymdeithas Genedlaethol Meithrinfeydd Dydd (NDNA)

Mae Llywodraeth Cymru yn cyllido Cymdeithas Genedlaethol Meithrinfeydd Dydd (Cymru) i gyflwyno prosiect Gofal Plant ar Waith. Mae NDNA yn brosiect cyflogaeth â chymorth bach o dan ein cynllun Gofal Plant, Chwarae a'r Blynyddoedd Cynnar 10 mlynedd y bwriedir iddo ddenu unigolion o ansawdd uchel sydd â'r sgiliau a'r ymddygiadau cywir i weithio gyda'n plant ifanc a'u cefnogi wrth iddynt feithrin y sgiliau angenrheidiol er mwyn dod yn ymarferwyr cymwysedig yn y dyfodol.

Mae Cam 2 y Prosiect Gofal Plant ar Waith yn rhoi cymorth i 84 o unigolion di-waith sydd dros 25 oed mewn 10 ardal awdurdod lleol fesul cam: Conwy/Wrecsam, Gwynedd/Ynys Môn, Caerdydd/Caerffili, Torfaen/Casnewydd ac Abertawe/Castell-nedd Port Talbot. Ym mis Ebrill, cadarnhaodd NDNA na allai gyflwyno na chwblhau prosiect Gofal Plant ar Waith yn y pedair ardal awdurdod lleol sy'n weddill o fewn y terfynau amser y cytunwyd arnynt, sef Gwynedd, Ynys Môn, Casnewydd a Thorfaen. Nid oedd yn bosibl darparu'r hyfforddiant 4 wythnos na'r lleoliadau 12 wythnos am fod llawer o feithrinfeydd naill ai ar gau neu'n methu â darparu ar gyfer y lleoliadau 12 wythnos.

Cytunwyd i atal prosiect Gofal Plant ar Waith dros dro ym mis Ebrill 2020 am gyfnod cychwynnol o dri mis ac ymestyn dyddiad gorffen y prosiect i 31 Mawrth 2021.

Drwy atal y prosiect dros dro, bu'n bosibl i NDNA roi staff prosiect Gofal Plant ar Waith, a oedd yn cael eu cyflogi ganddo, ar ffyrlo drwy Gynllun Cadw Swyddi drwy gyfnod y Coronafeirws heb y risg o ddyblygu cyllid. Mae hyn yn rhoi'r dewis i NDNA gwblhau'r prosiect pan fo'n bosibl gan gadw'r un swm o gyllid yn y flwyddyn ariannol bresennol. Bydd hyn yn ei dro yn helpu i gyflawni uchelgais Llywodraeth Cymru i gynyddu adnoddau a meithrin gallu'r gweithlu gofal plant.

Gohirio'r ymarfer caffael cyflenwyr ar gyfer yr hyfforddiant sydd i'w ddarparu o dan raglen Cynnydd ar gyfer Llwyddiant

Er mwyn sicrhau nad amherir ar ansawdd y gofal sydd ar gael i rieni a'u plant a helpu i uwchsgilio gweithlu sy'n tyfu, mae angen parhau i fuddsoddi a chynnig cyfleoedd i'r gweithlu presennol gynyddu ac ehangu eu lefelau sgiliau. Mae Cynnydd ar gyfer Llwyddiant wedi ailbennu ei ffocws ac wedi ehangu er mwyn diwallu anghenion y sector. Y bwriad yw cynnig cyfleoedd i'r gweithlu presennol feithrin dealltwriaeth lawn o'r ffordd y mae plant yn dysgu ac yn datblygu ac i ymarferwyr feithrin y sgiliau a chael y profiad sydd eu hangen arnynt i gamu ymlaen yn eu gyfaoedd ac, o bosibl, fanteisio ar fwy o gyfleoedd cyflogaeth.

Datblygwyd proses dendro er mwyn llunio contractau â chyflenwyr llwyddiannus i gyflwyno 'Dyfarniad Lefel 3 mewn Pontio i Waith Chwarae (o'r Blynyddoedd Cynnar)' i ymarferwyr ledled Cymru: mae 7 lot ranbarthol wedi'u rhannu rhwng Gorllewin Cymru a'r Cymoedd a Dwyrain Cymru. Fodd bynnag, oherwydd y pandemig presennol, mae'n annhebygol y byddai darparwyr mewn sefyllfa ar hyn o bryd i gyflwyno cais i ymgymryd â gwaith ychwanegol/newydd.

Ar adeg gwneud y penderfyniad cychwynnol i ohirio'r ymarfer tendro, cytunwyd y byddai'n cael ei adolygu ar ôl mis. Oherwydd y sefyllfa ehangach o ran y feirws, gohiriwyd yr ymarfer tendro ymhellach ac mae'n annhebygol bellach y bydd yn cael ei gynnal cyn mis Medi 2020.

Cyllid i Ddarparwyr Dysgu Seiliedig ar Waith – cyflwyno rhaglen Cynnydd ar gyfer Llwyddiant

O ganlyniad i gyngor diweddar gan y Llywodraeth, mae pob darparwr Dysgu Seiliedig ar Waith, gan gynnwys y rhai sy'n cyflwyno rhaglen Cynnydd ar gyfer Llwyddiant, wedi cau eu canolfannau hyfforddi nes clywir yn wahanol. Mae'r cam hwn yn golygu na ellir darparu dysgu yn yr ystafell ddosbarth, er y bydd darparwyr yn ceisio defnyddio dulliau addysgu ar-lein, lle y bo'n bosibl, ac y bydd yn ofynnol iddynt gadw mewn cysylltiad rheolaidd â dysgwyr a chyflogwyr drwy gydol y cyfnod hwn. Rydym yn disgwyl i nifer y cyflogeion sy'n ceisio cofrestru prentisiaid newydd yn ystod y cyfnod hwn ostwng yn sylweddol, os na fyddant yn rhoi'r gorau i geisio cofrestru prentisiaid yn gyfan gwbl.

Cytunwyd ar ddarpariaethau i gefnogi darparwyr Prentisiaethau Peilot o dan raglen Cynnydd ar gyfer Llwyddiant yn ystod pandemig COVID-19. Byddai taliadau misol cyfartalog yn cael eu gwneud i ddarparwyr yn seiliedig ar y taliadau sydd wedi'u gwneud iddynt y flwyddyn gontract hon, hyd at fis Gorffennaf 2020. Gwneir y taliad cyntaf ym mis Ebrill 2020. Cytunwyd ar yr un darpariaethau ar gyfer y darparwyr Dysgu Seiliedig ar Waith hynny sy'n cyflwyno'r rhaglen Brentisiaeth brif ffrwd.

Darparu cyllid ychwanegol ar gyfer gweithgareddau sy'n ymwneud â phandemig y coronafeirws i gonsortiw Cwlwm;

Ym mis Mawrth, tua diwedd blwyddyn ariannol 2019/20, cytunwyd y byddai £225,000 ychwanegol yn cael ei roi i gonsortiw Cwlwm er mwyn cefnogi gweithgareddau roedd wedi ymgymryd â nhw mewn ymateb i'r llifogydd ledled Cymru ac er mwyn paratoi ar gyfer dyfodiad y Coronafeirws. Darparwyd cyfanswm o £175,000 er mwyn cefnogi amrywiaeth o gamau gweithredu yn ymwneud â'r feirws, gan gynnwys:

- Cryn dipyn o waith cydgysylltu â Llywodraeth Cymru ac awdurdodau lleol ynglŷn ag opsiynau i gadw darpariaeth gofal plant ar gyfer gweithwyr allweddol a phlant sy'n agored i niwed
- Cydgysylltu ag Arolygiaeth Gofal Cymru bob dydd ynglŷn â hysbysiadau ynghylch lleoliadau gofal plant sydd wedi'u hamlygu i COVID-19
- Cyfarfodydd dyddiol a galwadau cynadledda strategol lefel uchel sy'n arwain at lunio e-friffiadau ddwywaith y dydd i'r sector gofal plant
- Llunio templedi polisi ac enghreifftiau o arferion gorau
- Mwy o alwadau ffôn, negeseuon e-bost ac eitemau wedi'u cyhoeddi ar y cyfryngau cymdeithasol, gan gynnwys llunio tudalennau gwe pwrpasol
- Cyfarfu â chynrychiolwyr yswiriant a phartneriaid strategol allweddol ar ran y sector
- Darparodd gyfarpar TG er mwyn galluogi staff i weithio gartref
- Rhoddodd gyngor ar TG a oedd yn ymwneud ag arferion da o ran rhannu ffeiliau, diogelwch gwybodaeth ac ati

Mae'r effeithiau ar y sector wedi bod yn sylweddol yn ystod y cyfnod hwn, gyda mwy na hanner yr holl lleoliadau cofrestredig yn hysbysu AGC eu bod wedi cau dros dro. Bu partneriaid Cwlwm yn gweithio gydag AGC, Gofal Cymdeithasol Cymru ac awdurdodau lleol er mwyn helpu lleoliadau i aros ar agor a gwneud cais am gymorth.

Defnyddio cyllid a gweithgareddau Gofal Cymdeithasol Cymru (GCC) at ddibenion eraill a'u hailflaenoriaethu mewn perthynas â'r sector gofal plant;

Ystyrir mai GCC yw'r Cyngor Sgiliau Sector ar gyfer sector y blynyddoedd cynnar a gofal plant yng Nghymru, sy'n gyfrifol am hybu safonau ansawdd uchel ac arferion gorau a chynnal a goruchwyllo cymwysterau hyfforddi a gofynion datblygu'r sector.

Fel arfer, cytunir ar lythyr cylch gwaith a chyllid GCC ar gyfer y flwyddyn gyfan, ond oherwydd argyfwng COVID-19, ailbennwyd ffocws cynllun gwaith Gofal Cymdeithasol Cymru ar gyfer sector y blynyddoedd cynnar a gofal plant am gyfnod o chwe mis, gyda £142,357 yn cael ei ddyrannu ar gyfer y cyfnod hwn o chwe mis. Cyn COVID-19, y dyraniad cyllid dangosol ar gyfer 2020-2021 oedd £315,700.

Roedd ei gynllun gwaith chwe mis bellach yn canolbwyntio ar gynnal cydnerthedd y sector yn ystod yr argyfwng a sicrhau ei fod yn gynaliadwy wrth inni ddod allan o'r ymateb uniongyrchol. Golyga hyn y gall ddatblygu meysydd gwaith penodol er mwyn cefnogi gweithlu'r blynyddoedd cynnar a gofal plant yn ystod y cyfnod hwn. Mae hyn yn cynnwys:

- Ymgyrch benodol, sef Gofalwn.Cymru, er mwyn hybu morâl a dweud diolch, gyda'r nod tymor hwy o helpu i gadw'r gweithlu presennol er mwyn darparu ar gyfer pontio'n ddiraffferth i weithrediad normal ar ôl i'r cyfyngiadau symud gael eu codi, gan sicrhau bod digon o ddarpariaeth gofal plant ar gael.
- Cefnogi'r rhai sy'n parhau i weithio yn y sector yn ystod pandemig COVID-19 drwy barhau i ddarparu adnoddau a chanllawiau sector-benodol sy'n cael eu curadu er mwyn helpu i sicrhau bod y sector yn parhau'n gynaliadwy

- Sicrhau bod y fframweithiau cymwysterau a phrentisiaethau angenrheidiol ar waith er mwyn helpu i ddarparu cymwysterau i'r sector yn ystod ac ar ôl pandemig COVID-19

Cynhelir adolygiad ym mis Medi 2020 er mwyn pennu ei gynllun gwaith a'i gyllid ar gyfer y cyfnod rhwng mis Hydref 2020 a mis Mawrth 2021. Bydd hyn yn amodol ar gyngor pellach i Weinidogion.

Cyhoeddi cylchlythyr i lacio gofynion penodol yn y Safonau Gofynnol Cenedlaethol ar gyfer gofal plant

Ar 8 Ebrill 2020, anfonodd Llywodraeth Cymru gylchlythyr i randdeiliaid allweddol yn y sector gofal plant, chwarae a'r blynyddoedd cynnar yn nodi ei phenderfyniad, oherwydd y pandemig presennol, i lacio rhai o ofynion y Safonau Gofynnol Cenedlaethol ar gyfer Gofal Plant Rheoleiddiedig dros dro. Y gobaith oedd y byddai'r mesurau hyn yn helpu i fynd i'r afael â rhai o'r anawsterau uniongyrchol a hwyluso'r gwaith o sicrhau darpariaeth gofal plant allweddol barhaus. Wrth nodi pa rai o'r Safonau Gofynnol Cenedlaethol y gellid eu llacio, ystyriodd swyddogion unrhyw risgiau posibl i ddiogelwch a llesiant plant a cheisio cydbwysu unrhyw risgiau yn erbyn y sefyllfa ddigynsail bresennol a'r angen i barhau i ddarparu gofal plant i blant gweithwyr hanfodol.

Llywiwyd yr ystyriaethau gan drafodaethau â chydweithwyr yn Arolygiaeth Gofal Cymru (AGC), er mwyn deall pa safonau y gellid eu llacio a'r mesurau diogelwch a'r trefniadau y gellid eu rhoi ar waith er mwyn sicrhau diogelwch a llesiant parhaus plant sy'n cael gofal mewn lleoliadau gofal plant. Cytunwyd y byddai'n ddefnyddiol ystyried llacio'r safonau o ran cymarebau staffio a'r gofynion o ran cymwysterau am mai'r rhain oedd y meysydd lle roedd darparwyr yn wynebu'r nifer mwyaf o anawsterau uniongyrchol wrth ymateb i COVID-19.

Llaciwyd gofynion canlynol y Safonau Gofynnol Cenedlaethol dros dro ar 8 Ebrill 2020 nes y clywir yn wahanol:

- **Cymarebau staffio:** Gellid llacio cymarebau oedolion:plant ar gyfer plant dros dro fel a ganlyn:
 1. Safon 15.12 – Gofal dydd:
 - llacio cymhareb y Safonau Gofynnol Cenedlaethol o un oedolyn i wyth plentyn 3-7 oed i un oedolyn i ddeg plentyn.
 - llacio cymhareb y Safonau Gofynnol Cenedlaethol o un oedolyn i ddeg plentyn 8-12 oed i ganiatáu i un oedolyn ofalu am hyd at 12 plentyn.
 2. Safon 15.7 – Gwarchodwyr plant:
 - llacio cymhareb y Safonau Gofynnol Cenedlaethol sy'n pennu na chaiff gwarchodwr plant ofalu am fwy na chwe phlentyn dan 8 oed er mwyn iddo gael gofalu am fwy na chwe phlentyn yn y grŵp oedran 5-7, ar yr amod nad oes mwy na 10 o blant i gyd o dan 12 oed. Noder nad oes unrhyw newid i'r gymhareb ar gyfer plant o dan 5 oed.

Rhaid cael cymeradwyaeth yr awdurdod lleol cyn gweithredu unrhyw benderfyniad i lacio cymhareb staffio, er mwyn sicrhau bod y newidiadau yn rhesymol ac yn gymesur, a bod modd darparu gofal rheolaidd o ystyried yr amgylchiadau lleol, heb beryglu diogelwch a llesiant y plant sy'n cael gofal.

3. Safon 15.13 Staff ychwanegol mewn lleoliadau gofal dydd:

- Dylech chi a'ch awdurdod lleol gytuno ar y trefniadau hyn fesul achos, yn dibynnu ar yr amgylchiadau penodol. Ceir llacio'r gofyniad na ddylid cynnwys y rheolwr wrth gyfrifo cymarebau oedolion: plant mewn lleoliad gofal dydd llawn sydd wedi'i gofrestru ar gyfer 20 neu fwy o blant, ar yr amod bod yr Awdurdod Lleol yn cymeradwyo hynny ymlaen llaw.

4. Safon 15.3 Dau aelod o staff ar ddyletswydd mewn lleoliadau gofal dydd:

- Ar yr amod bod pob gofyniad arall o ran cymarebau staffio yn cael eu bodloni, ceir llacio'r gofyniad bod yna ddau aelod o staff ar ddyletswydd bob amser, ar ôl i'r awdurdod lleol ystyried amgylchiadau penodol y lleoliad.

• **Cymwysterau staff:**

- Dylid ymdrin â'r gofynion o ran cymwysterau mewn ffordd hyblyg a chymesur mewn perthynas ag aelodau o staff sy'n gweithio neu'n gwirfoddoli mewn lleoliad gofal plant. Er enghraifft, gallai hyn olygu llacio'r safonau o ran y gyfran o staff gofal plant y mae'n rhaid iddynt fod â chymhwyster gofal plant cydnabyddedig, neu gellid derbyn hyfforddiant ar-lein mewn perthynas â chymwysterau cymorth cyntaf. Ym mhob achos, byddai'n rhaid i warchodwyr plant a'r sawl sy'n rheoli lleoliad neu ei ddirprwy penodedig feddu ar gymwysterau yn unol â'r Safonau Gofynnol Cenedlaethol. Hefyd, byddai'n rhaid i'r darparwr gofal plant cofrestredig a'r sawl sy'n rheoli fod yn hyderus ynghylch ansawdd a diogelwch y gofal a ddarperir yn eu lleoliad a byddai'n rhaid iddynt ystyried a yw personoliaeth a rhinweddau pob aelod o staff a gyflogir yn addas, pe byddai unrhyw rai o'r gofynion o ran cymwysterau staff yn cael eu llacio.

• **DBS:**

- Er mwyn rhoi hyblygrwydd yn ystod yr argyfwng presennol a sicrhau bod digon o ofal plant ar gael i weithwyr hanfodol a theuluoedd sy'n agored i niwed, mae Llywodraeth Cymru wedi dod i'r casgliad y byddai'n briodol i staff gofal plant a gwaith chwarae a nanis a gymeradwywyd o dan Gynllun Cymeradwyo Gwirfoddol Gofal Plant yn y Cartref Llywodraeth Cymru allu symud rhwng lleoliadau ar yr amod eu bod wedi cael gwiriad DBS dilys h.y. gwiriad manylach y swyddfa cofnodion troseddol, gan gynnwys gwiriad yn erbyn y rhestr gwahardd plant, o fewn y 3 blynedd flaenorol. Byddai angen i staff sydd am weithio mewn lleoliadau gofal plant brofi hyn drwy ddangos eu tystysgrif DBS.

Mae'n ofynnol i bob darparwr hysbysu ei Awdurdod Lleol (drwy ei Wasanaeth Gwybodaeth i Deuluoedd neu ei gyswllt arferol yn y tîm gofal plant) o'i fwriad i weithredu unrhyw rai o'r mesurau a ddisgrifir uchod, cyn llacio unrhyw ofynion.

Yn sgil y penderfyniad y gallai lleoliadau gofal plant gynyddu eu gweithrediadau o 22 Mehefin ymlaen, mae ystyriaeth yn cael ei rhoi i ymestyn y cyfnod llacio ar gyfer y Safonau Gofynnol Cenedlaethol ymhellach.

ADRAN 7. CASGLIAD

7.1 Sut mae'r bobl y mae'r cynnig yn fwyaf tebygol o effeithio arnynt wedi helpu i'w ddatblygu?

Mae'r cyngor gwyddonol o gyfarfodydd SAGE a COBR Llywodraeth y DU ar y camau gofynnol i'w cymryd i ymateb i'r achosion o'r Coronafeirws (COVID-19) wedi datblygu'n sylweddol. Ddydd Gwener 20 Mawrth, fe'n hysbyswyd, o ddydd Llun 23 Mawrth ymlaen, mai dim ond nifer bach o blant a ddylai fod mewn lleoliadau addysg neu ofal, er mwyn sicrhau bod y gofynion o ran cadw pellter cymdeithasol yn cael eu bodloni a bod y risg y byddai'r feirws yn lledaenu yn cael ei lleihau. Dilynodd hyn drafodaethau yng nghyfarfod COBR a gynhaliwyd ar 19 Mawrth.

Yn sgil hyn, ar 20 Mawrth cyhoeddodd y Gweinidog Addysg a'r Dirprwy Weinidog dros lechyd a Gwasanaethau Cymdeithasol, ddatganiad ar y cyd yn dweud:

- Lle y bo'n bosibl, dylid gofalu am blant gartref bellach;
- Er y byddai rhywfaint o ddarpariaeth ar gael o hyd i blant oed ysgol ar safleoedd ysgolion, dylid cyfyngu hyn i blant gweithwyr hanfodol a phlant sy'n agored i niwed;
- Nid yw'n ofynnol i ddarparwyr gofal plant gau, ond dylent flaenoriaethu darpariaeth i blant gweithwyr hanfodol a phlant sy'n agored i niwed.

Ers hynny, mae'r sefyllfa wedi newid eto, gyda rhagor o gyfyngiadau ar symudiadau cyhoeddus. Mae hyn wedi effeithio ar y sector gofal plant, plant a'u teuluoedd a'r rhanddeiliaid allweddol hynny sy'n cefnogi'r sector megis awdurdodau lleol, sefydliadau ambarél ac arolygiaethau. Er bod rhai o'r cyfyngiadau hynny bellach yn cael eu llacio, mae'r asesiad effaith integredig hwn yn ymwneud â phenderfyniadau a wnaed cyn iddynt gael eu cyflwyno.

Rhan o ymateb yr Is-adran Gofal Plant, Chwarae a'r Blynyddoedd Cynnar oedd edrych ar y sector gofal plant a phenderfynu pa gymorth roedd ei angen ar blant a'u teuluoedd, lleoliadau gofal plant ac awdurdodau lleol fel rhan o'r ymdrech genedlaethol eang i fynd i'r afael â'r pandemig. Ceisiodd y sefydliadau ambarél a'r arolygiaethau gyngor a chanllawiau hefyd a gofynnwyd iddynt hwythau ddarparu cyngor a chanllawiau.

O ran C-CAS, rhannwyd y canllawiau drafft ag ALLau, Cwlwm a Chwarae Cymru cyn cyfarfod â nhw i drafod eu problemau a'u pryderon. Datblygwyd 'Cwestiynau Cyffredin' i rieni a darparwyr ar wefannau Llywodraeth Cymru. Gwnaethom ymgynghori â chymheiriaid mewn gwledydd eraill yn y DU a cheisio canllawiau gwell ar y gwahanol gynlluniau cyllid gan CThEM a Thrysorlys EM drwy gydweithwyr yn Is-adran y Trysorlys a Chyllidebu Strategol. Wedyn, gwnaethom lunio canllawiau a Chwestiynau Cyffredin newydd ar y rhyngweithio rhwng rhai o'r cynlluniau cymorth ariannol a C-CAS a'r Cynnig Gofal Plant, yn aml ar frys nad oedd bob amser yn darparu ar gyfer y canllawiau clir a chryno roedd eu hangen ar awdurdodau lleol, rhieni a darparwyr.

Rhannwyd newidiadau drafft i'r Safonau Gofynnol Cenedlaethol ag ALLau, Cwlwm ac AGC hefyd er mwyn cael eu mewnbwn a gwnaeth y gweithgarwch ymgysylltu hwn helpu i lywio'r cylchlythyr. O ran Cynnydd ar gyfer Llwyddiant, ymgynghorwyd â WEFO a'r adran gaffael cyn i benderfyniadau gael eu gwneud.

Fel rhan o brosiect ar y cyd â Chomisiynydd Plant Cymru a Plant yng Nghymru, a chyda cymorth y Senedd leuenctid, lansiodd Llywodraeth Cymru arolwg ar-lein i Gymru gyfan er mwyn rhoi cyfle i blant a phobl ifanc roi eu barn am y Coronafeirws inni. Yn seiliedig ar yr Erthyglau yng Nghonfensiwn y Cenhedloedd Unedig ar Hawliau'r Plentyn, lluniwyd yr arolwg mewn partneriaeth â phlant a phobl ifanc a bydd yn ceisio cyrraedd mwy na 2500 o blant a phobl ifanc wrth iddynt fyw drwy'r cyfnod digynsail hwn. Defnyddir canlyniadau'r arolwg i sicrhau bod hawliau a barn plant yn cael eu hystyried yn ystod ac ar ôl argyfwng y Coronafeirws.

7.2 Pa effeithiau, yn gadarnhaol ac yn negyddol, fu'r rhai mwyaf arwyddocaol?

Am fod y mwyafrif helaeth o blant gartref ac am fod nifer mawr o leoliadau gofal plant yn dal i fod ar gau i bawb ond y carfanau hynny o blant a nodwyd dros y cyfnod hwn, ni fydd y penderfyniad i atal y Cynnig Gofal Plant dros dro, sefydlu C-CAS, llacio elfennau o'r Safonau Gofynnol Cenedlaethol ac oedi cyn rhoi grantiau neu gyhoeddi tendrau neu eu hatal dros dro, wedi cael effaith andwyol ar blant a oedd yn cael gofal plant a ariennir yn flaenorol, gan gynnwys y rhai yn y grwpiau gwarchoddedig, yn fwy na'r penderfyniad ehangach ynghylch lleihau rhyngweithio cymdeithasol a gofynion o ran cadw pellter cymdeithasol. Ni fyddai plant wedi gallu mynychu lleoliadau gofal plant fel y bwriadwyd sut bynnag. O ganlyniad, yn ein barn ni, mae effeithiau atal gwahanol raglenni dros dro fwy neu lai yr un peth i bob plentyn – nid y ffaith eu bod wedi'u hatal dros dro yw'r prif reswm pam nad yw'r plant yn mynychu lleoliadau gofal plant.

Fodd bynnag, mae rhai effeithiau ychwanegol a ragwelwyd ar blant o gefndiroedd difreintiedig o ganlyniad i'r ffaith **nad ydynt yn mynychu lleoliadau gofal plant na'r ysgol**. Mae'r dystiolaeth yn awgrymu bod y plant hyn yn cael mwy o fudd o addysg a gofal o ansawdd uchel yn ystod y blynyddoedd cynnar na charfanau eraill ac y gall helpu i unioni anfanteision datblygiadol a lleihau'r bwlch cyrhaeddiad. Mae ymchwil i effeithiau pandemig y Coronafeirws ac, yn benodol, effeithiau peidio â mynychu lleoliadau gofal plant ac addysg, yn cael ei chwmpasu ac fe'i hystyrir ymhellach.

Ni chafodd y penderfyniadau cychwynnol unrhyw effaith ariannol ychwanegol ar deuluoedd, gan gynnwys teuluoedd o grwpiau gwarchoddedig, am fod ymrwymiad ar wahân i barhau i wneud taliadau i ddarparwyr gofal plant. Felly, ni ddylai lleoliadau gofal plant ddisgwyl i rieni wneud iawn am unrhyw ddiffyg mewn incwm a geir o'r Cynnig. Fodd bynnag, rydym yn ymwybodol y bydd rhai lleoliadau yn parhau i godi tâl ar rieni am oriau o ofal plant a drefnwyd gyda nhw yn ychwanegol at y rhai a drefnwyd o dan y Cynnig. Mater i rieni a darparwyr yw hwn, yn seiliedig ar eu contractau rheolaidd.

Bydd rhai goblygiadau ariannol ychwanegol i rai teuluoedd yn dilyn y penderfyniad i ymestyn y cyfnod pan fydd y Cynnig wedi'i atal i ddiwedd mis Awst. Wrth i leoliadau gofal plant gynyddu eu gweithrediadau, bydd eu gwasanaethau yn cael eu defnyddio gan rai teuluoedd a allai fod wedi bod yn cynllunio ar y sail y byddent yn manteisio ar y Cynnig yn ystod tymor yr haf ac am ran o wyliau'r haf.

Mae darparwyr gofal plant wedi parhau i gael arian y Cynnig am dri mis, ar gyfer y rhai a gofrestrwyd ar gyfer tymor y gwanwyn. Mae'r rhan fwyaf o leoliadau wedi bod yn cael cyfuniad o'r pecynnau cymorth ariannol a ddarperir gan Lywodraeth Cymru a Llywodraeth y DU. Fodd bynnag, gwyddys bod cryn nifer o leoliadau wedi dioddef yn ariannol, gyda rhai yn wynebu effeithiau tymor hwy o bosibl. Bydd gwaith casglu data a gwerthusiadau yn y dyfodol yn dangos yr effeithiau ar y sector.

7.3 Yn sgil yr effeithiau a nodwyd, sut y bydd y cynnig:

- **yn sicrhau'r cyfraniad mwyaf at ein hamcanion llesiant a'r saith nod llesiant; a/neu,**
- **yn osgoi, yn lleihau neu'n lliniaru unrhyw effeithiau negyddol?**

Ar hyn o bryd, ym mhob rhan o Lywodraeth Cymru, mae cynllun yn cael ei ddatblygu sy'n canolbwyntio ar sicrhau bod plant yn cael eu diogelu a bod plant a phobl ifanc sy'n agored i niwed yn cael y cymorth sydd ei angen arnynt, o bosibl drwy ddulliau o bell/ar-lein/cyswllt dros y ffôn ac ati. Byddwn hefyd yn dechrau ystyried yr effeithiau tymor hwy mewn perthynas â chaledi. Rhan o'r cynllun hwn yw sicrhau ein bod yn cefnogi'r sector gofal plant drwy'r pandemig hwn er mwyn sicrhau y bydd gofal plant o ansawdd uchel ar gael yn y tymor hwy.

Mae'r holl gamau a gymerir yn cael eu hadolygu'n rheolaidd er mwyn asesu a oes eu hangen ac a ydynt yn addas at y diben o hyd yng nghyd-destun datblygiadau ehangach sy'n ymwneud â'r pandemig.

7.4 Sut y caiff effaith y cynnig ei monitro a'i gwerthuso wrth iddo fynd rhagddo a phan ddaw i ben?

Bydd y data rydym yn eu casglu a nodir yn Adran 2.6 yn ein galluogi i fonitro effaith y pandemig ar y sector gofal plant, yn ogystal ag effaith ein hymateb. Bydd y wybodaeth fonitro hon yn bwydo i mewn i'n gwerthusiad o'n gweithgareddau. Nodir manylion pellach am hyn yn ein Cynllun Dadansoddol ar gyfer yr Is-adran Gofal Plant, Chwarae a'r Blynyddoedd Cynnar². Mae'r manylion hyn wedi'u diwygio'n sylweddol mewn ymateb i'r pandemig.

Yn fwyaf nodedig:

- Rydym yn monitro newidiadau yn y sector (h.y. nifer y lleoliadau a'r capasiti cysylltiedig) yn ddyddiol gan ddefnyddio data cofrestru a hysbysu Arolygiaeth Gofal Cymru.
- Rydym yn cael data wythnosol gan awdurdodau lleol ar y rhai sy'n manteisio ar C-CAS a gwybodaeth fanylach bob mis.
- Mae Ymchwil Arad yn cynnal gwerthusiad annibynnol a fydd yn ystyried sut mae'r cynllun newydd wedi cael ei gyflwyno a'i roi ar waith.
- Rydym yn gweithio'n agos gyda'n rhanddeiliaid (e.e. Arolygiaeth Gofal Cymru, Busnes Cymru, partneriaid Cwllwm, CLILC ac awdurdodau lleol, cymheiriaid yn

² <https://documents.hf.wales.gov.uk/id:A28986822/document/versions/published>

Llywodraeth y DU ac ati), yn ogystal â gwrando ar aelodau o'r cyhoedd. Caiff unrhyw adborth a ddaw i law ei ystyried yn llawn ac ymchwilir ymhellach iddo. Ar yr adeg hon, pan fo pethau'n newid yn gyflym ar lawr gwlad, gall adborth fod yn werthfawr iawn.

Mae'r Cynnig Gofal Plant wedi'i warantu am y tri mis nesaf, tan fis Mehefin. Pe penderfynid peidio â pharhau â'r Cynnig o fis Medi am weddill y flwyddyn ariannol, byddai hynny'n rhyddhau £30m o'r gyllideb.

Cynigiwyd y dylid pennu pwrpas y gwerthusiad o'r Cynnig Gofal Plant ar gyfer 2019/20 o'r newydd a'i ddefnyddio i ymdrin â rhaglenni Gofal Plant (y Cynnig Gofal Plant a C-CAS) cyn ac ar ôl COVID-19 ac ystyried unrhyw effaith y bydd y diffyg gwariant ar y Cynnig Gofal Plant yn ei chael. At hynny, caiff gwybodaeth reoli am nifer y plant a'r darparwyr gofal plant sy'n parhau i gael eu cefnogi neu sy'n parhau i gynnig darpariaeth o dan y Cynllun Cymorth Gofal Plant yn ystod pandemig y Coronafeirws sydd wedi disodli'r Cynnig Gofal Plant yn wythnosol ac yn fisol.

O fis Medi 2020 ymlaen, bydd angen caffael contract newydd ar gyfer y gwerthusiad ond mae gwaith yn mynd rhagddo ar hyn o bryd i gynllunio ar gyfer hyn. Bydd y wybodaeth reoli yn parhau i gael ei chasglu gan awdurdodau lleol.

Cynhelir adolygiadau o'r penderfyniadau uchod yng ngoleuni cyngor gwyddonol newydd a chyngor gwyddonol sy'n datblygu. Bydd yr adolygiadau hyn yn adeiladu ar y penderfyniad blaenorol er mwyn ein galluogi i olrhain ein cynnydd yn ystod y pandemig. Bydd hyn yn golygu y gallwn fesur effaith y penderfyniadau a roddwyd ar waith er mwyn cefnogi plant a theuluoedd. Byddwn hefyd yn sicrhau bod unrhyw sylwadau sy'n dod i law oddi wrth ein rhanddeiliaid a'r cyhoedd yn cael eu hystyried fel rhan o'r broses hon.

ADRAN 8. DATGANIAD

Datganiad

Rwy'n fodlon bod effaith y cam(au) gweithredu arfaethedig wedi'i hasesu a'i chofnodi'n ddigonol.

Enw'r Uwch-Swyddog Cyfrifol / Dirprwy Gyfarwyddwr: Nicola Edwards

Adran: Is-adran Gofal Plant, Chwarae a Blynyddoedd Cynnar

Dyddiad: 6ed Awst 2020

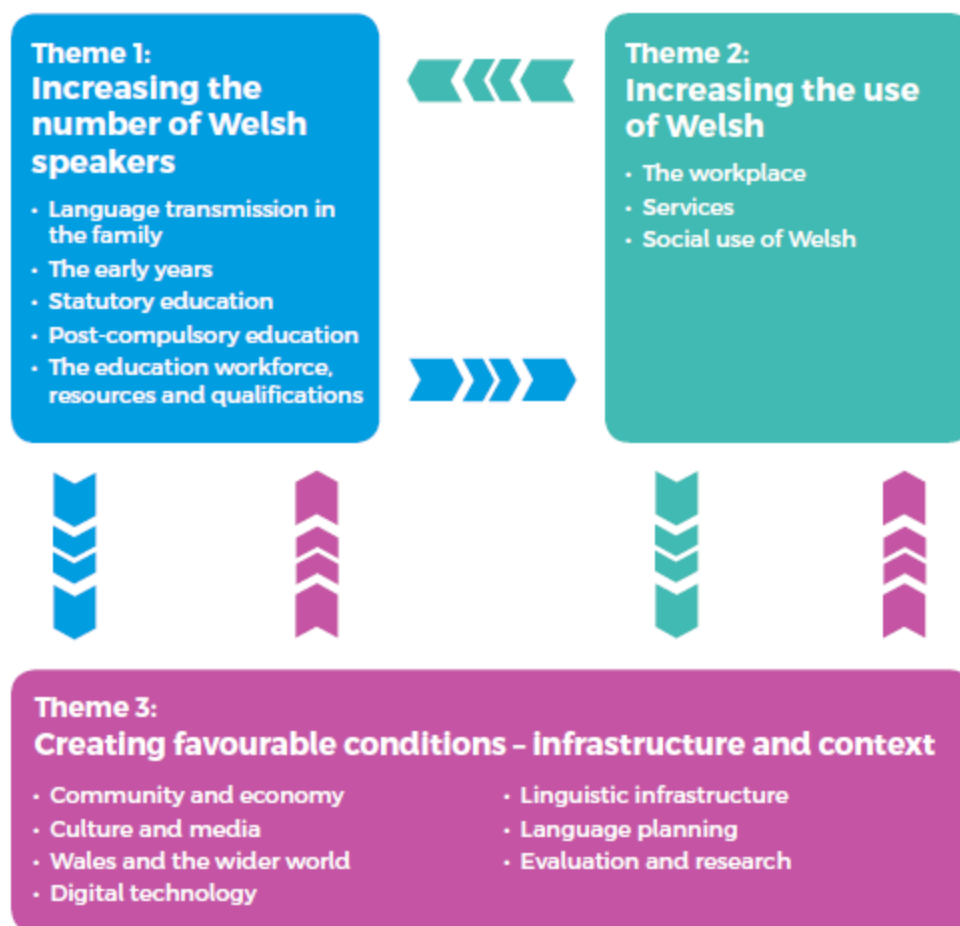
A. ASESIAD O'R EFFAITH AR Y GYMRAEG

Cymraeg 2050 yw ein strategaeth genedlaethol ar gyfer cynyddu nifer y siaradwyr Cymraeg i filiwn erbyn 2050.

Mae Llywodraeth Cymru yn gwbl ymrwymedig i'r strategaeth newydd, gyda'r targed o filiwn o siaradwyr wedi'i gynnwys yn Rhaglen Lywodraethu *Symud Cymru Ymlaen a Ffyniant i Bawb: y strategaeth genedlaethol*. Mae Cymru lle mae'r Gymraeg yn ffynnu hefyd wedi'i gynnwys yn un o'r saith nod llesiant yn Neddf Llesiant Cenedlaethau'r Dyfodol (Cymru) 2015.

At hynny, mae gennym rwymedigaeth statudol i ystyried effeithiau ein gwaith ar y Gymraeg yn llawn. Golyga hyn y dylai unrhyw bolisi gan Lywodraeth Cymru ystyried sut y bydd ein polisiau yn effeithio ar yr iaith a'r rhai sy'n ei siarad.

Mae i strategaeth *Cymraeg 2050* dair thema:



Mae'r penawdau o dan bob thema yn nodi cwrpas gweithgareddau a all effeithio ar yr iaith.

Fel rheol, pe gallai eich polisi effeithio ar bobl, byddai'n effeithio mewn rhyw ffordd ar siaradwyr Cymraeg ac, felly, ar yr iaith Gymraeg.

1. Rhif cyfeirnod Asesiad o'r Effaith ar y Gymraeg (a gwblhawyd gan Dîm Safonau'r Gymraeg, e-bost: Safonau.Standards@gov.wales):
2. A yw eich cynnig yn dangos cysylltiad clir â strategaeth Llywodraeth Cymru ar gyfer y Gymraeg? – *Cymraeg 2050 Miliwn o siaradwyr a'r Rhaglen Waith gysylltiedig ar gyfer 2017-2021?*

Oherwydd natur ddybryd y sefyllfa o ran iechyd y cyhoedd mewn perthynas â phandemig COVID-19, mae taer angen ailflaenoriaethu adnoddau dynol ac ariannol er mwyn cefnogi'r ymateb uniongyrchol.

Rhan o ymateb yr Is-adran Gofal Plant, Chwarae a'r Blynyddoedd Cynnar oedd edrych ar y sector gofal plant a phenderfynu pa gymorth roedd ei angen ar blant a'u teuluoedd, lleoliadau gofal plant ac awdurdodau lleol o ganlyniad i'r argyfwng. Mae a wnelo'r asesiad effaith integredig hwn â'r penderfyniadau canlynol:

- Lle mae lleoliadau gofal iechyd yn dal ar agor, argymell y dylent gyfyngu darpariaeth i blant gweithwyr hanfodol a phlant sy'n agored i niwed;
- Ymrwmo i barhau i ariannu gofal plant a drefnwyd o dan fenter Cynnig Gofal Plant Cymru am gyfnod o 3 mis;
- Atal Cynnig Gofal Plant Cymru dros dro ar gyfer ceisiadau newydd ym mis Ebrill, gyda'r bwriad o gynnal adolygiad ar ôl 3 mis;
- Sefydlu Cynllun Cymorth Gofal Plant yn ystod pandemig Coronafeirws;
- Gohirio lansio cynllun llwgu yn ystod y gwyliau gwaith chwarae;
- Gohirio cyflwyno'r grantiau cymorth i'r sector gofal plant a ddarperir gan Busnes Cymru
- Atal rhaglen Gofal Plant ar Waith a weinyddir gan Gymdeithas Genedlaethol Meithrinfeydd Dydd (NDNA);
- Gohirio'r ymarfer caffael cyflenwyr ar gyfer yr hyfforddiant sydd i'w ddarparu o dan raglen Cynnydd ar gyfer Llwyddiant;
- Darparu cyllid ychwanegol ar gyfer gweithgareddau sy'n ymwneud â phandemig y Coronafeirws i gonsortiw Cwlwm;
- Defnyddio cyllid a gweithgareddau Gofal Cymdeithasol Cymru at ddibenion eraill a'u hailflaenoriaethu mewn perthynas â'r sector gofal plant;
- Cyhoeddi cylchlythyr i lacio gofynion penodol yn y Safonau Gofynnol Cenedlaethol ar gyfer gofal plant.

Mae'r rhaglenni a nodir uchod, y bu'n rhaid eu hatal dros dro neu bennu eu pwrpas o'r newydd oherwydd pandemig COVID-19, yn berthnasol i ddyheadau *Cymraeg 2050* –

*Miliwn o siaradwyr*³, sef ein strategaeth ar gyfer y Gymraeg. Gweledigaeth Llywodraeth Cymru yw gweld y Gymraeg yn ffynnu, gyda chynnydd yn nifer y bobl sy'n siarad ac yn defnyddio'r iaith yn eu bywydau bob dydd. Mae'r strategaeth hon a Deddf Llesiant Cenedlaethau'r Dyfodol (Cymru) yn nodi bod y Gymraeg yn flaenoriaeth strategol i Lywodraeth Cymru.

Un o egwyddorion arweiniol y Cynnig Gofal Plant yw y dylai pob rhiant sy'n gweithio sy'n gymwys allu cael yr hyn y mae ganddo hawl iddo waeth pa iaith a ddefnyddir mewn lleoliad gofal plant. Mae hyn hefyd yn wir yn achos y gweithwyr hanfodol hynny sy'n manteisio ar raglen bresennol C-CAS. Roedd tua 29% o'r plant a oedd yn manteisio ar y Cynnig Gofal Plant ym mis Ionawr 2020 yn manteisio ar y Cynnig mewn lleoliadau Cymraeg neu ddwyieithog. Rydym am weithio gyda'n partneriaid i ddatblygu atebion ymarferol i rwystrau y gall rhieni eu hwynebu o ran cael y gofal plant y mae arnynt ei angen i allu gweithio, gan gynnwys sicrhau bod digon o ofal plant cyfrwng Cymraeg a dwyieithog ar gael. Mae hyn yn dod yn bwysicach fyth am fod COVID-19 yn rhwystr pellach posibl o ran darpariaeth a gallu rhieni i gael gofal plant, gan gynnwys gofal plant cyfrwng Cymraeg a dwyieithog.

Mae Cynllun Gweithlu Gofal Plant, Chwarae a'r Blynyddoedd Cynnar Llywodraeth Cymru, a gyhoeddwyd ym mis Rhagfyr yn 2017, yn nodi sut y byddem yn helpu i gyflawni ymrwymiad Cymraeg 2050 i ehangu'r defnydd o'r Gymraeg ym mhob rhan o'r sector er mwyn cynnig mwy o gyfleoedd i blant ddysgu'r iaith.

Mae'r cynllun gweithlu yn cynnwys ymrwymadau penodol mewn perthynas â datblygu sgiliau Cymraeg, sef:

- Creu gweithlu dwyieithog drwy gynnig mwy o lwybrau i newydd-ddyfodiaid ac ymarferwyr presennol ennill cymwysterau drwy gyfrwng y Gymraeg, gwella eu sgiliau Cymraeg a'r sgiliau penodol sydd eu hangen i weithio mewn lleoliadau cyfrwng Cymraeg.
- Cynnig hyfforddiant i ymarferwyr mewn lleoliadau cyfrwng Saesneg ddefnyddio mwy o Gymraeg yn eu gwaith.

³ Strategaeth y Gymraeg

Bydd rhaglen 'Cynnydd ar gyfer Llwyddiant' â ffocws wedi'i ailbennu yn cynnig cyfleoedd penodol i ymarferwyr presennol sy'n gweithio ym maes Blynyddoedd Cynnar, Gofal Plant a Gwaith Chwarae ddilyn hyfforddiant drwy gyfrwng y Gymraeg yn ogystal â darparu hyfforddiant sydd â'r nod o roi'r hyder i ymarferwyr ddefnyddio mwy o Gymraeg gyda'r plant yn eu lleoliadau. Mae'n debygol y bydd hyn yn parhau pan fydd pandemig COVID-19 wedi cilio. Mae pandemig COVID-19 wedi tynnu sylw at yr angen i sicrhau bod gan sefydliadau/partneriaid cyflawni yr adnoddau i ddarparu dysgu a chymorth ar-lein a chyfunol, gan gynnwys sicrhau ymateb cyflym pan fo'i angen er mwyn symud o ddysgu a ddarperir wyneb yn wyneb i ddarpariaeth ar-lein. Bydd hyn yn allweddol i gynnig a chaffael y ddarpariaeth y mae ei ffocws wedi'i ailbennu fel rhan o Raglen Cynnydd ar gyfer Llwyddiant a dylid adeiladu ar wersi a ddysgwyd drwy'r cyfnod hwn er budd dysgwyr, cyflogwyr a chontractwyr.

Byddwn yn parhau i weithio gyda Cwlwm a phartneriaid cyflawni allweddol eraill er mwyn meithrin gwell dealltwriaeth o sgiliau Cymraeg gweithlu'r blynyddoedd cynnar a gofal plant, yn enwedig ar ôl y pandemig, er mwyn i gymorth i'r sector allu cael ei dargedu a'i nodi pan fo angen cynyddu adnoddau a meithrin gallu ar gyfer y dyfodol. Mae datblygu gweithlu'r blynyddoedd cynnar a all weithio'n hyderus drwy gyfrwng y Gymraeg yn allweddol er mwyn inni allu cyflawni nodau Cymraeg 2050.

Disgrifiwch ac esboniwch effaith y cynnig ar y Gymraeg ac esboniwch sut y byddwch yn mynd i'r afael â'r effeithiau hyn er mwyn gwella canlyniadau i'r Gymraeg. Sut y bydd y cynnig yn effeithio ar siaradwyr Cymraeg o bob oedran (effeithiau cadarnhaol a/neu effeithiau andwyol)? Dangosodd gwybodaeth gan Arolygiaeth Gofal Cymru (AGC) ar 20 Mai 2020 fod 68% o'r lleoliadau gofal plant a chwarae cofrestredig cyfrwng Cymraeg a oedd yn gweithredu cyn y cyfyngiadau symud wedi hysbysu'r arolygiaeth eu bod wedi cau dros dro o ganlyniad i COVID-19. Roedd y ganran hon yn uwch na'r un ar gyfer gwasanaethau dwyieithog a gwasanaethau cyfrwng Saesneg a oedd wedi cau yn yr un cyfnod am yr un rheswm.

Y flaenoriaeth yn y cyfnod yn union ar ôl pandemig y Coronafeirws yw blaenoriaethu gweithio gyda'r sector er mwyn sicrhau ein bod yn parhau i adweithio i anghenion teuluoedd hanfodol a'u plant yn ystod y cyfnod hwn ac yn helpu darparwyr gofal plant i barhau'n hyfyw drwy gyfres o becynnau ariannol.

Drwy sefydlu C-CAS a pharhau i wneud taliadau i ddarparwyr am dri mis yn seiliedig ar oriau a drefnwyd o dan y Cynnig Gofal Plant, ein nod yw cefnogi plant, eu teuluoedd, busnesau a staff yn y ffordd fwyaf hyblyg, diogelu swyddi a helpu gyda phroblemau sy'n gysylltiedig â llif arian parod. Bydd hyn yn cefnogi lleoliadau sy'n cau dros dro yn ystod yr argyfwng yn ogystal â'r rhai sy'n aros ar agor er mwyn cefnogi gweithwyr hanfodol. Fodd bynnag, gallai effaith y pandemig presennol ar gynaliadwyedd lleoliadau cyfrwng Cymraeg a Saesneg fod yn sylweddol.

Ar hyn o bryd, rydym yn canolbwyntio ar feithrin dealltwriaeth o wahanol effeithiau'r argyfwng ar rannau o'r sector. Rydym wedi dechrau gweithio gydag awdurdodau lleol, y corff ambarél CWLWM, Comisiynydd y Gymraeg a chydweithwyr mewnol sy'n gyfrifol am addysg cyfrwng Cymraeg yn y blynyddoedd cynnar er mwyn deall effaith COVID-19 ar ddarpariaeth cyfrwng Cymraeg a dwyieithog a sut y gellir mynd i'r afael â hi. Ymhlith rhai o'r effeithiau a nodwyd eisoes drwy'r trafodaethau hyn mae'r canlynol:

- Mae diffyg cymorth ariannol digonol i ddarparwyr cyfrwng Cymraeg oherwydd eu model gweithredu (yn aml fe'u rhedir gan wirfoddolwyr/pwyllgor) yn golygu nad yw llawer ohonynt yn bodloni'r meini prawf cymhwysedd ar gyfer cynlluniau cymorth ariannol y Llywodraeth;
- Effeithiau ar allu plant o gartrefi lle na siaredir Cymraeg a fyddai wedi mynychu lleoliad cyfrwng Cymraeg cyn COVID-19 a phrin eu bod yn cael eu hamlygu i'r iaith o ganlyniad i COVID-19, os o gwbl, i gaffael y Gymraeg;
- Efallai y bydd rhai plant yn ystyried bod darpariaeth cyfrwng Cymraeg yn opsiwn risg uwch o ganlyniad i COVID-19 (am wahanol resymau e.e. gostyngiad mewn lefelau hyder, darpariaeth annigonol yn lleol);

- Y risg o lefelau isel o ddarpariaeth cyfrwng Cymraeg pan fydd pethau'n dechrau gwella, yn enwedig os bydd lleoliadau gofal plant yn dechrau agor cyn gwyliau'r haf pan fo llawer o Gylchoedd Meithrin yn tueddu i fod ar gau;
- Yr effaith ar y broses o bontio o ofal plant cyfrwng Cymraeg i addysg gynradd cyfrwng Cymraeg.

Mae gwaith yn mynd rhagddo i fynd i'r afael â rhai o'r materion hyn a bydd yn parhau dros y misoedd nesaf. Mae Llywodraeth Cymru yn ystyried sut y gellir mynd i'r afael â'r bwlb yn y gyfres o becynnau arianol er mwyn cefnogi pob math o leoliad yn well. Mae Mudiad Meithrin yn cynnal arolwg o'i gylchoedd er mwyn deall pa mor barod ydynt i ailagor/cynyddu gweithrediadau pan fydd yn ddiogel gwneud hynny. Mae Mudiad hefyd wedi lansio ei Glwb Cylch sy'n dod â'r Cylch Meithrin i mewn i bob cartref am 20 munud y dydd o ddydd Llun i ddydd Gwener, gan gynnig sesiwn gyfeillgar ac anffurfiol i blant cyn oed ysgol drwy gyfrwng y Gymraeg.

Caiff y Cynnig Gofal Plant ei adolygu yn yr haf hefyd a gwneir penderfyniad ynghylch pryd y gellir ei ailgyflwyno. Bydd ailgyflwyno'r Cynnig yn helpu gyda chaffaeliad iaith ymhlith plant bach, yn enwedig y rhai o gartrefi lle na siaredir fawr ddim Cymraeg, os o gwbl. Yn y cyfamser, mae C-CAS ar gael i blant gweithwyr hanfodol neu blant sy'n agored i niwed 0-5 oed. Fodd bynnag, mae'n bosibl mai ychydig o ddewis sydd o ran iaith y ddarpariaeth am mai dim ond rhai lleoliadau sy'n dal i fod ar agor. Gallai hyn effeithio ar ddatblygiad iaith plant, yn enwedig y rhai sy'n trosglwyddo i ysgol gynradd cyfrwng Cymraeg. Gallai hyn yn ei dro effeithio ar b'un a fydd y plant hynny yn parhau â'u darpariaeth drwy gyfrwng y Gymraeg yn y tymor hwy ai peidio.

Ni fydd atal y rhaglenni datblygu'r gweithlu dros dro yn effeithio ar y Gymraeg yn uniongyrchol am y bydd y rhaglenni yn aildechrau pan fydd yn ddiogel gwneud hynny. Byddwn hefyd yn gweithio gyda Busnes Cymru er mwyn ystyried sut y gellir cefnogi'r Gymraeg yn y sector Gofal Plant wrth edrych ar adfer. Wrth inni geisio adfer ar ôl yr argyfyngau iechyd presennol, byddwn hefyd yn mynd ati i sicrhau y caiff ymarferwyr Cymraeg eu hiaith eu targedu drwy strategaeth marchnata a chyfathrebu Rhaglen

Cynnydd ar gyfer Llwyddiant a Datblygu'r Gweithlu er mwyn annog cyfranogwyr i ymgymryd â chymwysterau yn Gymraeg neu'n ddwyieithog. At hynny, fel rhan o'r gofynion contractio, bydd yn ofynnol i ddarparwyr fynd ati i annog cyfranogwyr i ymgymryd â'r cymwysterau a gwella eu sgiliau drwy gael hyfforddiant yn Gymraeg neu'n ddwyieithog.

Er mwyn helpu i liniaru'r effeithiau hyn, buom yn gweithio'n agos gyda'n rhanddeiliaid allweddol megis Cwlwm sy'n llunio deunydd, cymorth a chanllawiau ar ddatblygu sgiliau Cymraeg plant gartref ac yn eu cyhoeddi ar-lein yn barhaus. Buom yn gweithio'n agos gyda chydweithwyr yn y Gyfarwyddiaeth Addysg er mwyn llunio'r cyngor^[1] sydd wedi'i ddatblygu i rieni ar y ffordd y gallant helpu eu plant i ddefnyddio'r Gymraeg gartref a chanllawiau^[2]. Buom yn gweithio gyda'n rhanddeiliaid i gyfeirio rhieni at weithgareddau ac adnoddau y gall plant eu defnyddio er mwyn cefnogi datblygiad iaith, er enghraifft:

- Mae teuluoedd bellach yn cael defnyddio Hwb i gefnogi dysgu a datblygiad eu plant;
- Mae Gwasanaethau Gwybodaeth i Deuluoedd a thimau Dechrau'n Deg wedi bod yn defnyddio pŵer y cyfryngau cymdeithasol i gysylltu â phlant a theuluoedd, cefnogi datblygiad iaith a darparu gweithgareddau defnyddiol i rieni eu cyflawni gyda phlant o bob oedran;
- Cyfeirio at adnoddau Cymraeg megis Cyw S4C
- Mae'r sefydliadau ambarél wedi bod yn annog ac yn llunio deunydd er mwyn helpu eu hymarferwyr i ymgysylltu â rhieni gan gynnwys Clwb Cylch Mudiad Meithrin.

[1] <https://llyw.cymru/cefnogi-eich-plant-i-ddefnyddior-gymraeg-gartref>

[2] <https://llyw.cymru/sites/default/files/publications/2020-05/Cadw%27n-ddiogel-dal-ati-i-ddysgu-cefnogi%27r-system-addysg.pdf>

Caiff y gwersi y byddwn yn eu dysgu o'r penderfyniadau a wnaed yn Adran 1 yn ein helpu i ddatblygu polisi yn y dyfodol, gan sicrhau bod plant a'u teuluoedd o bob cefndir iaith yn gallu cael darpariaeth yn eu dewis iaith. Bydd y camau a gymerir yn sicrhau dull gweithredu strategol a reolir ledled Cymru a fydd yn galluogi pawb i fanteisio ar gyfleoedd ac adnoddau addysg a gofal Cymraeg yn ystod y blynyddoedd cynnar er mwyn lliniaru'r risg cymaint â phosibl.