

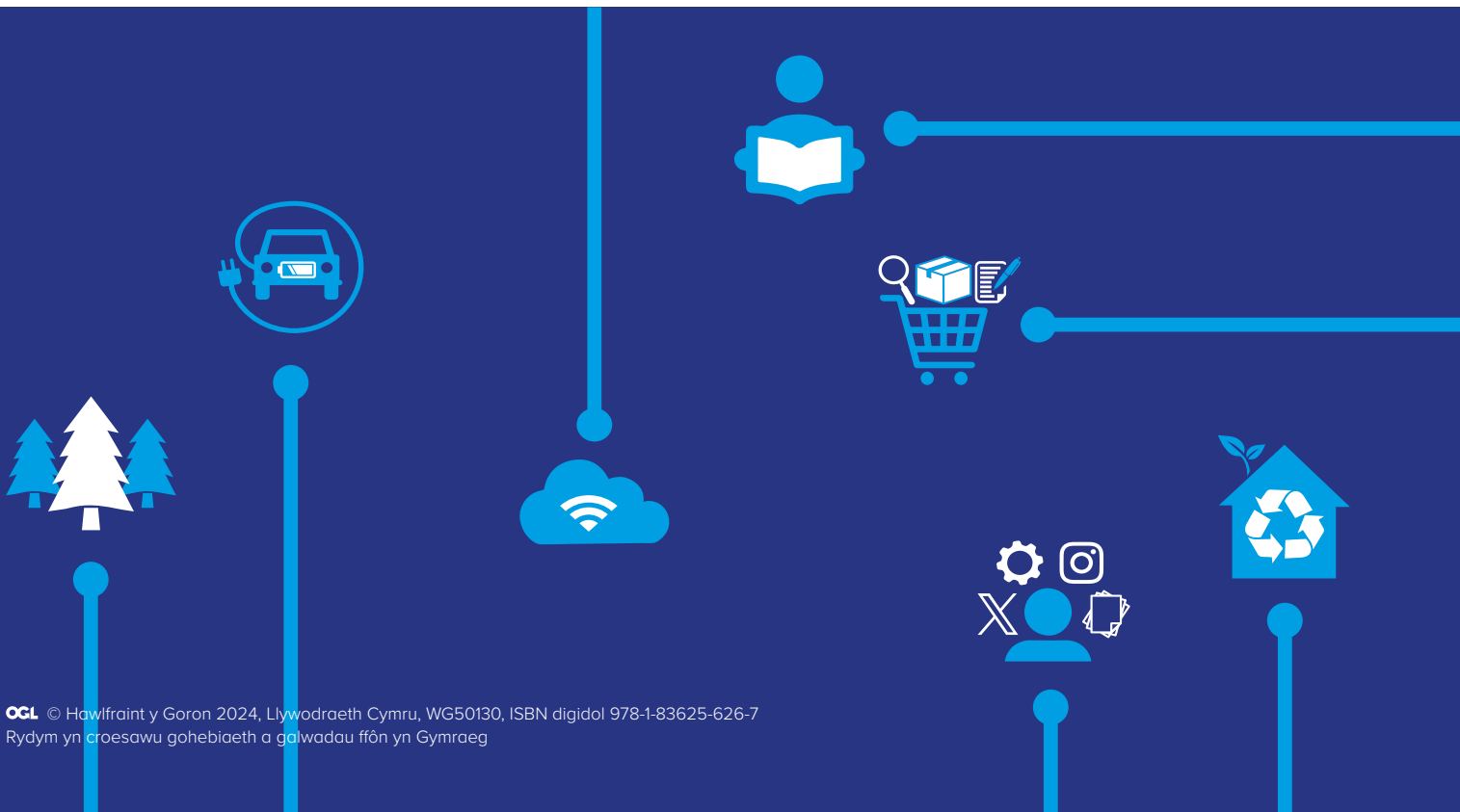


Llywodraeth Cymru
Welsh Government

Canllawiau

Neilltuo Contractau ar gyfer Darparwyr Cyflogaeth â Chymorth

Medi 2024





Canllawiau: Neilltuo Contractau ar gyfer Darparwyr Cyflogaeth â Chymorth

Beth mae'n ei olygu i gadw contract?

1. Cedwir contract os mai dim ond rhai mathau o gyflenwyr all gymryd rhan yn y broses gaffael ar gyfer y contract. Mae'r canllawiau hyn yn canolbwyntio ar gadw contract ar gyfer 'darparwyr cyflogaeth â chymorth', sef sefydliadau sy'n cyflogi neu'n darparu cymorth sy'n gysylltiedig â chyflogaeth i bobl anabl neu dan anfantais.
2. Gall awdurdodau contractio hefyd gadw contract cyffyrddiad ysgafn ar gyfer cwmnïau cydfuddiannol y sector cyhoeddus, yr ymdrinnir ag ef yn y canllawiau ar gontractau cyffyrddiad ysgafn.

Beth yw'r fframwaith cyfreithiol sy'n rheoli cadw contractau ar gyfer darparwyr cyflogaeth â chymorth?

3. Mae adran 32 o Ddeddf Caffael 2023 (y Ddeddf) yn darparu ar gyfer cadw contractau i ddarparwyr cyflogaeth â chymorth.

Beth sydd wedi newid?

4. Er bod y darpariaethau yn y Ddeddf sy'n ymwneud â chadw contractau ar gyfer darparwyr cyflogaeth â chymorth yn edrych yn wahanol i'r rhai yn y ddeddfwriaeth flaenorol, mae hyn oherwydd newidiadau mewn terminoleg i ddileu ymadroddion sy'n deillio o'r UE. Nid yw'r polisi wedi newid.

Pwyntiau allweddol a bwriad y polisi

5. Mae cadw contractau i ddarparwyr cyflogaeth â chymorth yn galluogi defnyddio caffael cyhoeddus yn y fath fodd ag i wella rhagolygon cyflogaeth pobl a allai wynebu rhwystrau i ddod o hyd i waith. Er mwyn gwneud y mwyaf o'r potensial i wneud hyn, gellir cadw contractau ar gyfer unrhyw fath o nwyddau, gwasanaethau neu waith o dan adran 32.
6. Mae adran 32(4) o'r Ddeddf yn ei gwneud yn ofynnol i'r darparwr cyflogaeth â chymorth ddarparu cyflogaeth, neu gymorth sy'n gysylltiedig â chyflogaeth, i bobl anabl neu dan anfantais. Mae Deddf 2010 yn diffinio anabledd fel amhariad corfforol neu feddyliol sy'n cael effaith 'sylweddol' a 'hirdymor' ar allu person i gyflawni gweithgareddau beunyddiol arferol. Nid oes diffiniad o bobl ddifreintiedig



mewn deddfwriaeth arall ac nid yw'r Ddeddf wedi cyflwyno diffiniad. Mae hyn er mwyn galluogi'r ddarpariaeth weithio gyda pholisi cymdeithasol sy'n esblygu a chydabod ehangder y bobl a allai elwa o gefnogaeth darparwr cyflogaeth â chymorth. Er enghraifft, gall rhieni sengl, gofalwyr a phobl sydd wedi bod yn ddi-waith ers peth amser brofi rhwystrau i gyflogaeth.

7. Er nad oes unrhyw gyfyngiadau ar y math o gontract y gall awdurdodau contractio eu cadw wrth gefn, dylid ystyried hyfywedd cyfyngu ar y gystadleuaeth. Dylai awdurdodau contractio ddefnyddio gwybodaeth am y farchnad i ystyried a fydd caffael a gedwir yn ôl yn denu digon o ddiddordeb gan ddarparwyr cyflogaeth â chymorth ac yn cynnig gwerth am arian. Gall awdurdodau contractio ddewis ymgymryd â rhywfaint o ymgysylltiad rhagarweiniol â'r farchnad i lywio eu strategaeth gaffael.
8. Mae darparwr cyflogaeth â chymorth yn sefydliad sy'n gweithredu'n gyfan gwbl neu'n rhannol i ddarparu cyflogaeth, neu gymorth sy'n gysylltiedig â chyflogaeth, i bobl anabl neu dan anfantais lle mae o leiaf 30% o gyflogeion y sefydliad (neu'r rhan o'r sefydliad a fydd yn cyflawni'r contract perthnasol) yn anabl neu'n ddifreintiedig (gweler adran 32(4)). Rhaid i gyflenwr foddhau yr awdurdod contractio ei fod yn bodloni'r ddwy ran o'r diffiniad h.y. diben y sefydliad a'r gofyniad gweithlu o 30%.
9. Mae'r Ddeddf yn rhoi rhywfaint o hyblygrwydd i fodloni'r meini prawf mewn gwahanol ffyrdd, yn dibynnu ar y sefydliad a'r trefniant sefydliadol a fydd yn cyflawni'r contract. Er enghraifft, os yw cyflenwr sydd â 50 o gyflogeion yn tendro ar gyfer y contract, rhaid iddo ddangos:
 - a. bod y sefydliad yn gweithredu'n gyfan gwbl neu'n rhannol er mwyn darparu cymorth cyflogaeth neu gymorth sy'n gysylltiedig â chyflogaeth i bobl anabl neu dan anfantais; ac
 - b. bod o leiaf 15 (h.y. 30%) o'i weithwyr yn anabl neu'n ddifreintiedig (i fodloni adran 32(4)(a)).
10. Os bydd sefydliad mawr yn tendro ar gyfer y contract a bod un adran (rhan) yn mynd i gyflawni'r contract, rhaid iddo ddangos:
 - a. bod y sefydliad yn gweithredu'n gyfan gwbl neu'n rhannol er mwyn darparu cymorth cyflogaeth neu gymorth sy'n gysylltiedig â chyflogaeth i bobl anabl neu dan anfantais (y gellid ei fodloni hyd yn oed os mai dim ond yr adran sy'n gweithredu'n gyfan gwbl neu'n rhannol at y diben hwnnw); a
 - b. bod 30% o'r gweithlu yn yr is-adran honno yn anabl neu'n ddifreintiedig (i fodloni adran 32(4)(b)).



11. Mewn trefniadau mwy cymhleth, lle gall nifer o sefydliadau fod yn cydweithio (i ffurfio'r hyn y cyfeirir ato'n aml fel rhaglen gyflogaeth), rhaid i'r rhaglen weithredu'n gyfan gwbl neu'n rhannol er mwyn darparu cyflogaeth, neu gymorth sy'n gysylltiedig â chyflogaeth i bobl anabl neu dan anfantais. Yn y senario hwn, gall sawl rhan wahanol o'r sefydliadau sy'n cydweithredu ddarparu'r contract ac mae'r gofyniad o 30% yn berthnasol i'r gweithlu cyfunol o bob rhan o'r sefydliadau a fydd yn darparu'r contract (i fodloni adran 32(4)(c)). Er enghraifft, os cyflwynir tendr drwy gydweithrediad rhwng tri sefydliad lle bydd y contract yn cael ei ddarparu gan sawl adran o fewn y sefydliadau hynny a:

- a. bydd sefydliad 1 yn cyfrannu adran o 10 o bobl i'r ddarpariaeth;
- b. bydd sefydliad 2 yn cyfrannu dwy adran o 20 o bobl yr un i'r ddarpariaeth; a
- c. bydd sefydliad 3 yn cyfrannu adran o 40 o bobl i'r ddarpariaeth,

rhaid i'r sefydliadau sy'n cydweithredu ddangos bod o leiaf 27 o weithwyr o bob rhan o'r adrannau perthnasol yn y sefydliadau yn anabl neu dan anfantais (27 yw 30% o gyfanswm y gweithlu o 90 sy'n ymwneud â chyflawni'r contract). Nid yw'r Ddeddf yn nodi unrhyw ddsbarthiad penodol ar draws y sefydliadau, felly yn yr enghraifft hon gallai sefydliad 3 gyflogi pob un o'r 27 o bobl a byddai'r trothwy yn dal i gael ei fodloni.

12. Mae'r diffiniad hefyd yn darparu ar gyfer y gwahanol ffyrdd y gall sefydliad helpu pobl anabl neu dan anfantais o ran cyflogaeth. Gall hyn gynnwys cyflogaeth uniongyrchol (a elwir weithiau'n gyflogaeth gysgodol) fel cwmni gweithgynhyrchu sy'n cyflogi pobl anabl yn bennaf, neu ddarparu cymorth sy'n gysylltiedig â chyflogaeth, megis helpu pobl i wella eu sgiliau cyfweld, neu i ddod o hyd i swyddi priodol mewn sefydliadau eraill. Nid yw'r Ddeddf yn benodol ynghylch yr hyn sy'n cyfrif fel 'darparu cymorth sy'n gysylltiedig â chyflogaeth' i alluogi'r awdurdod contractio i farnu ei hun.

13. Rhaid i awdurdodau contractio ddefnyddio'r weithdrefn hyblyg gystadleuol wrth gynnal caffaeliad lle maent yn cadw'r contract i ddarparwr cyflogaeth â chymorth.

14. Rhaid i'r weithdrefn hyblyg gystadleuol ddarparu ar gyfer eithrio cyflenwyr nad ydynt yn bodloni'r diffiniad o ddarparwr cyflogaeth â chymorth. Gall awdurdodau contractio gymhwyso'r prawf fel amod cyfranogiad, neu fel rhan o'r asesiad tendrau, yn dibynnu ar sut mae'r weithdrefn wedi'i strwythuro.



15. Mae'n ofynnol i awdurdod contractio sy'n bwriadu cadw contract i ddarparwyr cyflogaeth â chymorth nodi hyn yn yr hysbysiad tendro, hysbysiad dyfarnu contractau a manylion¹ y contract.

Pa gyngor arall sydd yn arbennig o berthnasol i'r maes hwn?

- Canllawiau ar Ymgysylltu Rhagarweiniol â'r Farchnad
- Canllawiau ar amodau cymryd rhan
- Canllaw ar weithdrefnau tendro cystadleuol
- Canllawiau ar ddyfarnu contractau cystadleuol

¹ [Rheoliadau Caffael \(Cymru\) 2024](#), rheoliadau 20 (Hysbysiadau tendr: gweithdrefn hyblyg gystadleuol), 28 (Hysbysiadau dyfarnu contractau ac eithrio'r rhai a gyhoeddir gan gyfleustodau preifat) a 33 (Hysbysiadau manylion y contract: gweithdrefn hyblyg agored neu gystadleuol)