

Is-adran Pysgodfeydd Llywodraeth Cymru



Llywodraeth Cymru
Welsh Government

Amodau Trwydded Cocos Y Tai'r Afon

Mae'r DRWYDDED HON yn rhoi'r hawl i Ddeiliad y Drwydded bysgota am gocos, eu cymryd neu eu symud ymaith o welyau cocos sy'n hysbysu eu bod AR AGOR ym Mhysgodfa Gocos y Tair Afon.

Rhoddir y Drwydded hon o dan awdurdod Ysgrifennydd y Cabinet dros Newid Hinsawdd a Materion Gwledig, un o Weinidogion Cymru, at ddibenion Gorchymyn Rheoli a Thrwyddedu Pysgodfeydd Cocos (Ardal Benodedig) (Cymru) 2024.

Mae Gorchymyn Rheoli a Thrwyddedu Pysgodfeydd Cocos (Ardal Benodedig) (Cymru) 2024 o dan awdurdod Gweinidogion Cymru, yn gwneud y Gorchymyn a ganlyn drwy arfer y pwerau a roddir gan adrannau 189(1) a 316(1) o Ddeddf y Môr a Mynediad i'r Arfordir 2009(1).

Mae'r Drwydded hon yn rhoi'r hawl ichi bysgota am gocos, eu cymryd neu eu symud ymaith, yn ddarostyngedig i'r amodau a nodir isod, o unrhyw wely cocos yn "ardal Aber y Tair Afon" (a ddiffinnir isod) sydd, ar yr adeg berthnasol, yn hysbysu eu bod ar agor ar gyfer gweithgareddau pysgota cocos yn ystod 2024.

Gofynnir ichi edrych yn rheolaidd ar y wefan ac am hysbysiadau a godir yn lleol ac ar y cyfryngau cymdeithasol am yr wybodaeth ddiweddaraf ynghylch pa welyau (os oes rhai) sydd ar agor.

<https://www.llyw.cymru/pysgodfa-gocos-y-tair-afon>

Gydag effaith o 3 Awst bydd a terfyn dal dyddiol o 300kgs nes bydd rhybudd pellach.

Ardal Aber y Tair Afon

Yn y Drwydded hon, ystyr "ardal Aber y Tair Afon" yw ardal yn aberoedd Afonydd Taf, Tywi a Gwendraeth a elwir yn Aber y Tair Afon, sef yr holl ddyfroedd llanw yn Ardal cyn Bwyllgor Pysgodfeydd Môr De Cymru a amgaeir gan linell a dynnir o Bwynt Ginst (Cyfeirnod Grid Cenedlaethol SN 332079) i Bwynt Pen Tywyn (Cyfeirnod Grid Cenedlaethol SN 357064). Y dyfroedd llanw yw'r terfynau hynny a ddiffiniwyd gan gyn Bwyllgor Pysgodfeydd Môr De Cymru:

1. Llinell a dynnir ar draws Afon Taf, rhwng Castell Talacharn a Black Scar.
2. Llinell a dynnir ar draws Afon Tywi, i'r dwyrain cywir o gornel mwyaf de-ddwyreiniol Castell Llansteffan i'r lan gyferbyn.
3. Llinell a dynnir ar draws pob afon neu nant sy'n llifo i aber Afon Gwendraeth, ar hyd ochr y môr y pontydd sy'n cludo'r rheilffordd rhwng Parc Gwyliau Bae Caerfyrddin a Thraeth RAF Pen-bre.

Amodau Trwydded Cyffredinol

Yn gymwys i unrhyw wely cocos yn ardal Aber y Tair Afon nad oes hysbysiad cau arno:

1. Nid yw'r Drwydded hon ond yn caniatáu pysgota am gocos, eu cymryd neu eu symud ymaith o welyau yn ardal Aber y Tair Afon sydd, ar yr adeg berthnasol, ar agor ar gyfer gweithgareddau pysgota cocos (h.y. nad oes arnynt hysbysiad cau a wnaed gan Weinidogion Cymru).
2. Mae'r Drwydded hon yn ddilys tan 23:59 ar 31 Mai 2025. Bydd y Drwydded hon yn dod i ben yn awtomatig ar ddiwedd y cyfnod hwnnw a chaiff Gweinidogion Cymru ei therfynu neu ei thynnu yn ôl ar unrhyw adeg yn ystod y cyfnod hwn.
3. Ni ddylid defnyddio bagiau tunnell i gludo cocos o'r gwelyau cocos i'r lan.
4. Os ydych yn bwriadu cerdded ar y gwelyau rhaid i chi nodi eich dalfa o'r cwch gosodoch eich cocos yn y man glanio.
5. Dim ond y ceisydd gwreiddiol, y mae ei enw a'i fanylion personol wedi'u cofnodi ar daenlen Pysgodfeydd LIC, y caniateir iddo bysgota am gocos, eu cymryd neu eu symud ymaith (neu geisio pysgota amdanynt neu eu cymryd) o ardal Aber y Tair Afon nad oes hysbysiad cau arni. Ni chaiff Deiliad y Drwydded gael cymorth gan unrhyw berson arall ac ni ellir trosglwyddo'r Drwydded hon i unrhyw berson arall.

6. Rhaid i Ddeiliad y Drwydded gario'r Drwydded naill ai ar ffurf bapur neu ffurf ddigidol bob amser wrth gasglu a rhaid ei dangos i unrhyw un o Swyddogion Llywodraeth Cymru neu unrhyw Swyddog Gorfodi Morol pan ofynnir amdanynt.
7. Rhaid i Ddeiliad y Drwydded gydymffurfio â'r holl alwadau a chyfarwyddiadau rhesymol a roddir gan unrhyw un o Swyddogion Llywodraeth Cymru neu unrhyw Swyddog Gorfodi Morol.
8. Rhaid i Ddeiliad y Drwydded gyflwyno adroddiad llawn a gwir ("Manylion y Ddalfa") Bob Dydd Ar-lein drwy'r porth digidol [Cais am drwydded bysgota | LLYW.CYMRU](#)
9. NEU i'r cyfeiriad isod am yr holl gocos a gaiff eu pysgota, eu cymryd neu eu symud ymaith o ardal Aber y Tair Afon: Y Swyddfa Pysgodfeydd, Ystafell 3, Cedar Court, Parc Busnes Haven's Head, Aberdaugleddau, Sir Benfro SA73 3LS neu drwy'r e-bost at MilfordHavenFisheriesOffice@llyw.cymru bob dydd. Mae ffurflen Manylion y Ddalfa ar gael ar wefan Llywodraeth Cymru a rhaid iddi bennu'r lleoliad, y dyddiad a faint (mewn cilogramau) o gocos a gymerwyd o ardal Aber y Tair Afon yn ystod cyfnod y Drwydded.
10. Rhaid casglu â llaw neu â rhaca a rhidyll â rhwyll maint sefydlog 17.5mm neu fwy yn unig (yn unol â Gorchymyn Rheoli a Thrwyddedu Pysgodfeydd Cocos (Ardal Benodedig) (Cymru) 2024 Gwaherddir defnyddio bagiau rhwyd. Rhaid rhoi cocos sy'n rhy fach yn ôl yn y gwely ar unwaith mewn man mor agos â phosibl i'r lle y cymerwyd y cocos hynny ohono.
11. Gwaherddir defnyddio tampiau, neu unrhyw offeryn arall i droi'r tywod yn hylif.
12. Ni ddylai unrhyw un bysgota am gocos, eu cymryd na'u symud ymaith rhwng hanner awr ar ôl machlud haul ar unrhyw ddiwrnod a hanner awr cyn i'r haul godi'r diwrnod wedyn (yn unol â Gorchymyn Rheoli a Thrwyddedu Pysgodfeydd Cocos (Ardal Benodedig) (Cymru) 2024).
13. Ni chaniateir defnyddio unrhyw fath o gerbyd. Mae Gorchymyn Rheoli a Thrwyddedu Pysgodfeydd Cocos (Ardal Benodedig) (Cymru) 2024 (Defnyddio Cerbydau yn y Tair Afon) yn darparu na chaiff neb beri na chaniatáu i unrhyw gerbyd mecanyddol sefyll ar unrhyw ran o Aber y Tair Afon (at ein dibenion ni), na theithio drosti, heb ganiatâd ysgrifenedig Gweinidogion Cymru ymlaen llaw.
14. Cludo cocos ymaith mewn cwch yn unig. Cynhwysir yr amod hwn er mwyn gwarchod cynefinoedd o fewn y bysgodfa ac er mwyn atal difrod bwriadol neu ddi-hid i'r Safle o Ddiddordeb Gwyddonol Arbennig (SoDdGA) o dan Ddeddf Bywyd Gwyllt a Chefn Gwlad 1981 ac Ardaloedd Cadwraeth Arbennig (ACA) o dan Gyfarwyddeb Cynefinoedd yr UE (92/43/EEC).
15. Ni chaniateir cychod sy'n mesur dros 10 metr o hyd o fewn Aber y Tair Afon i symud cocos ymaith.

16. Ystyrir hefyd fod unrhyw ddŵr yn y bysgodfa hon yn “fôr”. Bydd unrhyw gwch a ddefnyddir mewn unrhyw ffordd mewn cysylltiad â chludo pobl, offer neu gargo i gocosa yn yr ardal, yn gweithredu’n fasnachol. Felly, rhaid i unrhyw gwch o’r fath sy’n gweithredu at ddibenion masnachol gydymffurfio â deddfwriaeth berthnasol y DU ar Longau Masnach. (Gweler Atodiad D) Mae rhagor o wybodaeth am y ddeddfwriaeth hon i’w gweld ar wefan Asiantaeth y Môr a Gwylwyr y Glannau (MCA), <https://www.gov.uk/government/organisations/maritime-and-coastguard-agency> neu drwy’r dolenni isod:

OS2016/354 – [The Merchant Shipping \(Small Workboats and Pilot Boats\) \(Amendment\) Regulations 2016](#)
http://www.legislation.gov.uk/uksi/2016/354/pdfs/uksi_20160354_en.pdf

OS1998/1609 - [The Merchant Shipping \(Small Workboats and Pilot Boats\)](#) – gweler y diwygiadau uchod
<http://www.legislation.gov.uk/uksi/1998/1609/made>

MSN 1892 – [The workboat code edition 2](#) (ar gyfer cychod a adeiladwyd ar ôl 31 Rhagfyr 2018)
<https://www.gov.uk/government/publications/msn-1892-m-the-workboat-code-edition-2>

MGN 280 - [Small Vessels in Commercial Use for Sport or Pleasure, Workboats and Pilot Boats – Alternative Construction Standards](#) (ar gyfer cychod a adeiladwyd ar ôl 31 Rhagfyr 2018)
<https://www.gov.uk/government/publications/mgn-280-small-vessels-in-commercial-use-for-sport>

OS1997/2962 - [The Merchant Shipping and Fishing Vessels \(Health and Safety at Work\)](#)
<http://www.legislation.gov.uk/uksi/1997/2962/made>

MIN 538 – [Authorization of certifying authority](#)
<https://www.gov.uk/government/publications/min-538-m-amendment-2-authorisation-of-certifying-authorities>

[The Workboat Code](#) - Safon dechnegol gweithgor y diwydiant - Cod Ymarfer ar gyfer cychod gwaith bach sy'n cael eu defnyddio'n fasnachol ar y môr a phob cwch peilot.

[Workboat Code - GOV.UK \(www.gov.uk\)](#)

[The Workboat Code Edition 3](#) - (ar gyfer cychod a adeiladwyd ar ôl 13 Rhagfyr 2023).

[The Workboat Code Edition 3 - GOV.UK \(www.gov.uk\)](#). Dylid darllen y Cod hwn ar y cyd ag:

OS 2023 Rhif 1216, [The Merchant Shipping \(Small Workboats and Pilot Boats\) \(Amendment\) Regulations 2016](#)

[The Merchant Shipping \(Small Workboats and Pilot Boats\) \(legislation.gov.uk\)](#)

Rhaid i gychod presennol sydd wedi'u hardystio o dan y Cod Brown, ei safon gyfatebol a gyhoeddwyd yn yr Atodiad technegol i MGN 280(M), neu Workboat Code Edition 2, Amendment 1: [The workboat code edition 2 - amendment 1 - GOV.UK \(www.gov.uk\)](#) fodloni gofynion Workboat Code

Edition 3 erbyn archwiliad adnewyddu nesaf y cwch neu dair blynedd ar ôl dyddiad dod i rym y Cod, pa un bynnag sydd hwyraf, ac eithrio pan fo cyfeiriadau at ofynion blaenorol wedi'u nodi yn benodol o fewn adrannau unigol o'r Cod caniateir iddynt gydymffurfio â gofynion o'r fath.

<https://www.gov.uk/government/publications/msn-1892-m-the-workboat-code-edition-2>

[MIN 698 \(M\) Workboat Code Edition 3 – Standards and Guidelines for Best Practice](#). Dylid darllen yr hysbysiad hwn gyda The Workboat Code Edition 3: [MIN 698 \(M\) Workboat code edition 3 – standards and guidelines for best practice - GOV.UK \(www.gov.uk\)](#)

17. Rhaid i dystiolaeth o gydymffurfio â deddfwriaeth MCA a) gael ei harddangos ar y cwch sy'n cael ei ddefnyddio neu b) rhaid i dystysgrif awdurdodi gan yr MCA fod ar gael bob amser wrth gasglu a chael ei chyflwyno i Swyddogion Gorfodi Morol i'w harchwilio ar alw.

Terfynu: Caiff Gweinidogion Cymru, yn eu disgrisiwn absoliwt, dynnu'r Drwydded yn ôl ar unrhyw adeg. Lle y bo modd, rhoddir rhybudd ymlaen llaw am dynnu Trwydded yn ôl, ond o dan unrhyw un neu rai o'r amgylchiadau a ganlyn, caniateir tynnu'r Drwydded yn ôl ar unwaith (h.y. heb roi rhybudd ymlaen llaw):

- i. mewn argyfwng;
- ii. os yw Deiliad y Drwydded yn torri unrhyw un o amodau'r Drwydded hon;
- iii. os yw'r gweithgareddau a awdurdodir gan y Drwydded hon yn arwain neu'n debygol o arwain at effaith sylweddol ar unrhyw Safle Morol Ewropeaidd (fel y'i diffinnir gan Reoliad 8(4) o Reoliadau Gwarchod Cynefinoedd a Rhywogaethau 2010 (O.S. 2010/490. 2010/490).

Rhaid i unrhyw un sy'n pysgota am gocos, sy'n eu cymryd (neu sy'n ceisio pysgota neu gymryd cocos) neu sy'n eu symud ymaith gan ddibynnu ar y Drwydded, hefyd gydymffurfio â phob deddfwriaeth gymwys arall sy'n berthnasol i'r gweithgarwch hwnnw yn y lle hwn, gan gynnwys Gorchymyn Rheoli a Thrwyddedu Pysgodfeydd Cocos (Ardal Benodedig) (Cymru) 2024a phob deddfwriaeth gymwys arall (gan gynnwys deddfwriaeth yn ymwneud â physgodfeydd a'r amgylchedd).

legislation.gov.uk/cy/wsi/2024/767/contents/made/welsh

<https://www.llyw.cymru/deddfwriaeth-pysgodfeydd-glannau-de-cymru>

Amodau penodol sy'n berthnasol i'r gwelyau cocos.

Amodau Penodol sy'n gymwys i welyau cocos LLAN-Y-BRI (pan nad oes hysbysiad cau arnynt) ym Mhysgodfa Gocos Aber y Tair Afon:

Ystyr "gwelyau cocos Llan-y-bri" yw'r gwelyau cocos yn Llan-y-bri yn aber Afon Taf o fewn y llinellau a ganlyn:

- i. Llinell a dynnir rhwng Castell Talacharn (Cyfeirnod Grid Cenedlaethol SN 302108) a Black Scar (Cyfeirnod Grid Cenedlaethol SN 311108) a
- ii. Llinell a dynnir rhwng Pwynt Ginst (Cyfeirnod Grid Cenedlaethol SN 332079) a Phwynt Wharley (Cyfeirnod Grid Cenedlaethol SN 340092).

Er gwybodaeth yn unig, ardal gwely cocos Llan-y-bri yw'r ardal ac arni'r geiriau "Llanybri" ar y map yn Atodiad A.

Yn ogystal â'r amodau cyffredinol uchod (sy'n gymwys ar draws ardal gyfan Aber y Tair Afon), mae'r amodau ychwanegol a ganlyn yn gymwys i welyau cocos Llan-y-bri sydd ar agor ar gyfer gweithgarwch pysgota.

1. Casglu dros y penwythnos yn unig (Caniateir casglu cocos dim ond ar ddyddiau'r penwythnos a nodir yn yr Hysbysiad Cyhoeddus). Gan fod maes tanio'r Weinyddiaeth Amddiffyn ym Mhentywyn mor agos, dim ond dros y penwythnos pan fydd gweithgarwch yn llai tebygol y bydd yr ataliad dros do ar gau gwelyau yn gymwys. Fodd bynnag, mae'n bosibl y bydd maes tanio'r Weinyddiaeth Amddiffyn ym Mhentywyn yn agored ar benwythnosau hefyd ar adegau. Cyn casglu dros unrhyw benwythnos, dylai deiliaid trwyddedau sicrhau nad yw'r maes yn weithredol. <https://www.ginetiq.com/en/pendine/public-safety/public-access-to-the-land-danger-area>

Amodau Penodol sy'n gymwys i welyau cocos LLANSTEFFAN (pan nad oes hysbysiad cau arnynt) ym Mhysgodfa Gocos Aber y Tair Afon:

Ystyr "gwelyau cocos Llansteffan" yw'r gwelyau cocos yn Llansteffan yn aber Afon Tywi o fewn y llinellau a ganlyn:

- i. Llinell a dynnir rhwng Pwynt Ginst (Cyfeirnod Grid Cenedlaethol SN 332079) a Phwynt Wharley (Cyfeirnod Grid Cenedlaethol SN 340092),

- ii. Llinell a dynnir ar draws Afon Tywi i'r sianel ganol, i'r dwyrain cywir o gornel mwyaf de-ddwyreiniol Castell Llansteffan i'r lan gyferbyn yng Nglanyfferi,
- iii. Llinell a dynnir o Bwynt Ginst (Cyfeirnod Grid Cenedlaethol SN 332079) tuag at Bwynt Tywyn (Cyfeirnod Grid Cenedlaethol SN 340092) a
- iv. Llinell a dynnir ar hyd Afon Tywi rhwng dau bwynt canol y sianel.

Er gwybodaeth yn unig, ardal gwely cocos Llansteffan yw'r ardal ac arni'r geiriau "Llansteffan" ar y map yn Atodiad A.

Yn ogystal â'r amodau cyffredinol uchod (sy'n gymwys ar draws ardal gyfan Aber y Tair Afon), mae'r amodau ychwanegol a ganlyn yn gymwys i welyau cocos Llansteffan sydd ar agor ar gyfer gweithgarwch pysgota.

1. Caniateir casglu cocos dim ond ar ddyddiau'r wythnos a nodir yn yr Hysbysiad Cyhoeddus.

Amodau Penodol sy'n gymwys i welyau cocos GLANYFFERI (pan nad oes hysbysiad cau arnynt) ym Mhysgodfa Gocos Aber y Tair Afon:

Ystyr "gwelyau cocos Glanyfferi" yw'r gwelyau cocos yng Nglanyfferi yn aber Afon Tywi o fewn y llinellau a ganlyn:

- i. I'r dwyrain cywir o'r sianel ganol ar linell a dynnir ar draws Afon Tywi o gornel mwyaf de-ddwyreiniol Castell Llansteffan i'r lan gyferbyn yng Nglanyfferi, a
- ii. Llinell a dynnir o Eglwys Plwyf Llanismel (Cyfeirnod Grid Cenedlaethol SN 362084) tua'r gogledd-orllewin hyd at bwynt ar hyd y sianel ganol gyferbyn â Phwynt Wharley (Cyfeirnod Grid Cenedlaethol SN 340092) a
- iii. Llinell a dynnir ar hyd Afon Tywi rhwng y ddau bwynt canol.

Er gwybodaeth yn unig, ardal gwely cocos Glanyfferi yw'r ardal ac arni'r geiriau "Ferryside" ar y map yn Atodiad A.

Yn ogystal â'r amodau cyffredinol uchod (sy'n gymwys ar draws ardal gyfan Aber y Tair Afon), mae'r amodau ychwanegol a ganlyn yn gymwys i welyau cocos Glanyfferi sydd ar agor ar gyfer gweithgarwch pysgota.

1. Caniateir casglu cocos dim ond ar ddyddiau'r wythnos a nodir yn yr Hysbysiad Cyhoeddus.

Amodau Penodol sy'n gymwys i welyau cocos LLANISMEL / TANYLAN (pan nad oes hysbysiad cau arnynt) ym Mhysgodfa Gocos Aber y Tair Afon:

Ystyr "gwelyau cocos Llanismel a Thanylan" yw'r gwelyau cocos yn Llanismel a Thanylan yn aber Afon Tywi ac Afon Gwendraeth o fewn y llinellau a ganlyn:

- i. Llinell a dynnir o Barc Gwyliau Bae Caerfyrddin (Cyfeirnod Grid Cenedlaethol SN 367073) tua'r de-orllewin ar hyd Pastoun Scar i Bwynt Pen Tywyn (Cyfeirnod Grid Cenedlaethol 357064) ac yna tua'r gogledd-orllewin i sianel ganol Afon Tywi, a
- ii. Llinell a dynnir o Eglwys Plwyf Llanismel (Cyfeirnod Grid Cenedlaethol SN 362084) tua'r gogledd-orllewin i bwynt ar hyd y sianel ganol gyferbyn â Phwynt Wharley (Cyfeirnod Grid Cenedlaethol SN 340092) a
- iii. Llinell a dynnir ar hyd Afon Tywi rhwng y ddau bwynt canol.

Er gwybodaeth yn unig, ardal gwely cocos Llan-y-bri yw'r ardal ac arni'r geiriau "St Ishmael / Tanylan" ar y map yn Atodiad A.

Yn ogystal â'r amodau cyffredinol uchod (sy'n gymwys ar draws ardal gyfan Aber y Tair Afon), mae'r amodau ychwanegol a ganlyn yn gymwys i welyau cocos Llanismel a Thanylan sydd ar agor ar gyfer gweithgarwch pysgota.

1. Caniateir casglu cocos dim ond ar ddyddiau'r wythnos a nodir yn yr Hysbysiad Cyhoeddus.

Amodau Penodol sy'n gymwys i welyau cocos y GWENDRAETH (pan nad oes hysbysiad cau arnynt) ym Mhysgodfa Gocos Aber y Tair Afon:

Ystyr "gwelyau cocos y Gwendraeth" yw'r gwelyau cocos yn aber Afon Gwendraeth o Afon Gwendraeth fewn y llinellau a ganlyn:

- i. Llinell a dynnir o Barc Gwyliau Bae Caerfyrddin (Cyfeirnod Grid Cenedlaethol SN 367073) tua'r de-orllewin ar hyd Pastoun Scar i Bwynt Pen Tywyn (Cyfeirnod Grid Cenedlaethol 357064), a
- ii. Llinell a dynnir ar draws pob afon neu nant sy'n llifo i aber Afon Gwendraeth, ar hyd ochr y môr y pontydd sy'n cludo'r rheilffordd rhwng Parc Gwyliau Bae Caerfyrddin a Thraeth RAF Pen-bre.

Er gwybodaeth yn unig, ardal gwely cocos y Gwendraeth yw'r ardal ac arni'r geiriau "Gwendraeth" ar y map yn Atodiad A.

Yn ogystal â'r amodau cyffredinol uchod (sy'n gymwys ar draws ardal gyfan Aber y Tair Afon), mae'r amodau ychwanegol a ganlyn yn gymwys i welyau cocos y Gwendraeth sydd ar agor ar gyfer gweithgarwch pysgota.

1. Casglu dros y penwythnos yn unig (Caniateir casglu cocos dim ond ar ddyddiau'r penwythnos a nodir yn yr Hysbysiad Cyhoeddus). Gan fod maes tanio'r Weinyddiaeth Amddiffyn ym Mhen-bre mor agos, dim ond dros y penwythnos pan fydd gweithgarwch yn llai tebygol y bydd gwelyau'r Gwendraeth yn gymwys. Fodd bynnag, mae'n bosibl y bydd maes tanio'r Weinyddiaeth Amddiffyn ym Mhen-bre ar agor ar benwythnosau hefyd ar adegau. Cyn casglu dros unrhyw benwythnos, dylai deiliaid trwyddedau sicrhau nad yw'r maes yn weithredol.
2. Dim ond drwy ganiatâd Cyngor Sir Caerfyrddin drwy brynu trwydded traeth ar gyfer y diben hwn, a'r diben hwnnw yn unig, y caniateir mynediad drwy Barc Gwledig Pen-bre.
3. Dolen: [Hawlen Parcio Flynyddol - Parc Gwledig Pen-bre \(parc-gwledig-pen-bre.cymru\)](http://www.parc-gwledig-pen-bre.cymru)

Nodiadau Cyngori:

1. Nid yw'r Drwydded hon yn awdurdodi'r defnydd o gerbydau ar y tir sy'n ffinio â'r Ardal ac nid yw'n caniatáu mynediad i'r tir hwnnw fel arall. Nid yw'r awdurdodiad hwn yn eich amddiffyn rhag cael eich erlyn o dan unrhyw ddeddfwriaeth arall. Nid oes iddo unrhyw effaith mewn perthynas ag unrhyw ddarpariaeth neu ofyniad cyfreithiol arall ac ni fydd yn eich amddiffyn rhag darpariaethau a gofynion o'r fath, gan gynnwys unrhyw ddarpariaeth yn Neddf Traffig Ffyrdd 1988 neu unrhyw ddeddfwriaeth arall sy'n ymdrin â defnyddio cerbyd.
2. Yn ychwanegol at ddarpariaethau statudol eraill, mae'n bosibl y byddwch yn cyflawni trosedd os byddwch yn mynd i'r ardal neu'r ardaloedd cyffiniol neu'n defnyddio cerbyd ynddynt heb ichi yn gyntaf gael caniatâd ymlaen llaw oddi wrth yr holl berchenogion tir perthnasol (ac unrhyw gyrff perthnasol eraill) sy'n berchen ar y tir yr ydych yn bwriadu teithio drosto. Os nad yw pob perchennog tir perthnasol wedi cynnal yr holl asesiadau sy'n ofynnol o dan unrhyw ddeddfwriaeth berthnasol ar warchod natur neu ar yr amgylchedd (er enghraifft, o dan y Gyfarwyddeb Cynefinoedd (Cyfarwyddeb y Cyngor 92/43/EEC), cyn rhoi caniatâd ichi ddefnyddio'ch cerbyd yn yr ardal benodedig, dylech nodi ei bod yn bosibl y byddwch yn dal i gyflawni trosedd hyd yn oed os byddwch wedi cael caniatâd perchennog y tir.
3. Dylai deiliaid trwydded fod yn ymwybodol ei bod yn ofyniad statudol i Ddogfen Gofrestru (y dogfennau symud gynt) ddod gyda phob swp o gocos wrth iddo gael ei symud o'r ardal gynhyrchu, h.y. y gwely pysgod cregyn, neu pan gaiff ei roi ar y farchnad gyntaf. Rhaid llenwi'r Dogfennau Cofrestru a chynnwys manylion y casglwr, y gwely y casglwyd y cocos ohono a'r dyddiad, cyn i'r cocos gael eu cludo (yn unol â pharagraff 3 o Bennod I: Gofynion Cyffredinol ar gyfer Rhoi Molysgiaid Dwygragennog Byw ar y Farchnad yn Adran VII (Molysgiaid Dwygragennog Byw) o Atodlen III i Reoliad (EC) Rhif 853/2004 Senedd Ewrop a'r Cyngor dyddiedig 29 Ebrill 2004 yn pennu rheolau penodol ar hylendid ar gyfer bwyd sy'n dod o anifeiliaid).
Mae'r dogfennau hyn ar gael oddi wrth Gyngor Sir Caerfyrddin drwy ddefnyddio'r manylion cyswllt isod:
Ffoniwch Gyngor Sir Caerfyrddin ar 01267 234567 i wneud cais am y dogfennau sydd eu hangen
4. Gall casglu cocos fod yn beryglus ac mae elfen sylweddol o risg i ddiogelwch personol. Argymhellir yn gryf eich bod yn cynnal eich asesiad iechyd a diogelwch a'ch asesiad risg eich hun cyn ymgymryd â'r gweithgarwch hwn. Dylech dalu sylw i unrhyw

ganllawiau a gyhoeddir gan sefydliadau sy'n bartneriaid inni a chan sefydliadau swyddogol eraill. Ni all y canllawiau a gyhoeddir gynnwys popeth a'ch cyfrifoldeb chi yw cymryd unrhyw gamau sy'n sicrhau eich bod yn ddiogel.

5. Ni ddylid gadael bagiau o gocos ar y gwely cocos ar ôl gorffen eu casglu oherwydd gellir eu hystyried yn rhai sydd wedi eu gadael ar ôl. Bydd unrhyw gocos sy'n cael eu gadael ar ôl yn cael eu dychwelyd i'r gwely.

Rhybudd Arfau Sydd Heb Ffrwydro

Ymgymmerir â'r holl weithgarwch yr ymgymmerir ag ef yn unol â'r Awdurdodiad hwn yn gyfan gwbl ar gyfrifoldeb y sawl sy'n ymgymryd â'r gweithgareddau hynny.

Yn benodol, hoffai Llywodraeth Cymru dynnu sylw pawb sy'n bwriadu ymgymryd â gweithgareddau pysgota at y ffaith bod ardal Aber Tair Afon yn cael ei defnyddio ar hyn o bryd, ac wedi cael ei defnyddio yn y gorffennol, er mwyn profi arfau.

Os yw unigolion am weithredu yn yr ardal hon (boed hynny yn unol â'r Awdurdodiad hwn neu fel arall), rhaid inni eu CYNGHORI'N GRYF i fod yn ofalus ac i gynnal eu hasesiad risg eu hunain cyn casglu neu ymgymryd ag unrhyw weithgarwch arall yn y cyffiniau. Os dewch o hyd i unrhyw arfau sydd heb ffrwydro, dylech gysylltu â QinetiQ ar 0800 0921345.

Mae cyngor ar arfau sydd heb ffrwydro i'w weld yma: <https://www.qinetiq.com/en/pendine/public-safety/unidentified-objects-and-unexploded-ordnance>

Rhybudd Tanio Byw

Mae gwelyau cocos Llan-y-bri yn ymyl Maes Tanio Byw y Weinyddiaeth Amddiffyn ym Mhentywyn ac mae rhan ohonynt yn y maes tanio hwnnw. Pan fo'r maes tanio'n weithredol, mae'n bosibl y bydd ardal y traeth yn cael ei chau. Mae'r ardal y gwaherddir mynd iddi yn cael ei dangos yn glir drwy ddefnyddio conau, baneri ac arwydd diogelwch cyhoeddus, yn rhybuddio am yr ardal lle mae perygl. (Gweler Atodiad B. Noder bod pennau saethau coch yn nodi'r ardal lle y mae perygl)

Dim ond dros benwythnosau y bydd gwely Llan-y-bri yn agor. Fel arfer, yn ystod dyddiau'r wythnos y mae tanio'n digwydd ar y maes, ond mae'n bosibl y bydd tanio dros y penwythnos ar adegau. Dylech gadarnhau pryd y bwriedir tanio cyn mynd ati i gasglu. Ceir dolen isod at wybodaeth am amserlenni tanio.

<https://www.qinetiq.com/en/pendine/news-and-activities/advance-alert-service-and-weekly-forecast>

Mae'r ddolen isod yn rhoi gwybodaeth i gasglwyr am fynediad. <https://www.gov.uk/government/publications/carmarthenshire-byelaws>

Mae'r ddolen a ganlyn yn eich tywys at Is-ddeddfau'r Weinyddiaeth Amddiffyn sy'n berthnasol i Faes Tanio Pentywyn.

<https://www.gov.uk/government/publications/carmarthenshire-byelaws>

Mae'r ddolen isod yn rhoi gwybodaeth am awyrennau milwrol sy'n hedfan yn isel:

<https://www.gov.uk/government/publications/military-low-flying-air-weapons-ranges-activity>

Mae gwelyau cocos y Gwendraeth yn ymyl Maes Tanio Byw y Weinyddiaeth Amddiffyn ym Mhen-bre ac mae rhan ohonynt yn y maes tanio hwnnw. Pan fo'r maes tanio'n weithredol, mae'n bosibl y bydd ardal y traeth yn cael ei chau. Mae'r ardal y gwaherddir mynd iddi yn cael ei dangos yn glir drwy ddefnyddio conau, baneri ac arwydd diogelwch cyhoeddus, yn rhybuddio am yr ardal lle mae perygl. (Gweler Atodiad C. Noder bod pennau saethau coch yn nodi'r ardal lle y mae perygl)

Dim ond dros benwythnosau y bydd gwely'r Gwendraeth yn agor. Fel arfer, yn ystod dyddiau'r wythnos y mae tanio'n digwydd ar y maes, ond mae'n bosibl y bydd tanio dros y penwythnos ar adegau. Dylech gadarnhau pryd y bwriedir tanio cyn mynd ati i gasglu.

Mae'r ddolen a ganlyn yn rhoi gwybodaeth am Faes Tanio Arfau Awyr Traeth Pen-bre:

<https://www.gov.uk/guidance/public-access-to-military-areas#pembrey-sands>

Rhybudd Diogelwch Croesfannau Rheilffordd

Mae'r ddolen a ganlyn i wefan diogelwch croesfannau rheilffordd Network Rail:

<https://www.networkrail.co.uk/communities/safety-in-the-community/level-crossing-safety/>

Categoreiddio Gwelyau Pysgod Cregyn

Adeg rhoi'r drwydded hon, mae'r ardal(oedd) casglu yn ardal Aber y Tair Afon yn cael ei chategoreiddio'n C at ddibenion casglu Cocos (C. edule)

Dyma'r gofynion ar gyfer categori C:

Dosbarth C (≤ 46000 E. coli/100g) – dim ond ar ôl iddynt gael eu hailosod am o leiaf ddau fis mewn ardal ailosod gymeradwy ac yna, lle y bo angen, ar ôl iddynt gael eu trin mewn canolfan buro neu â gwres mewn proses a gymeradwyir gan y Comisiwn Ewropeaidd, y caniateir gwerthu molysgiaid i'w bwyta gan bobl.

Ym mhob achos, rhaid bodloni'r safonau iechyd yn Atodiad III o Reoliadau 853/2004 y Comisiwn Ewropeaidd a'r meini prawf microbiolegol a fabwysiadwyd o dan Reoliad 2073/2005 y Comisiwn Ewropeaidd. Rhaid peidio â chynhyrchu na chasglu molysgiaid mewn ardaloedd lle y gwaherddir hynny.

Gallwch weld y mapiau categoreiddio cyfredol drwy ddilyn y ddolen isod

<https://www.cefas.co.uk/data-and-publications/shellfish-classification-and-microbiological-monitoring/england-and-wales/classification-zone-maps/>

Eich cyfrifoldeb chi yw bod yn ymwybodol o gategori cyfredol yr ardal gasglu oherwydd y gallai'r categori newid yn ystod y cyfnod y bydd ar agor. Os na fydd canlyniadau'r sampl yn bodloni gofynion categori C, bydd y gwelyau yn cau ar unwaith. Ymhlith y dulliau a ddefnyddir i hysbysu bod gwelyau wedi'u cau fydd erthygl ar dudalennau'r Môr a Physgodfeydd ar wefan Llywodraeth Cymru.

SYLWER: Mae unrhyw berson sy'n gweithredu'n groes i delerau ac amodau'r Drwydded hon yn euog o drosedd o dan adran 190 o Ddeddf y Môr a Mynediad i'r Arfordir 2009. Mae person a geir yn euog o drosedd o dan yr adran honno yn agored o'i gollfarnu'n ddiannod i ddirwy heb fod yn uwch na £50,000. Yn ogystal, caniateir i'r Llys orchymyn fforffedu unrhyw offer pysgota a ddefnyddir wrth gyflawni'r drosedd ac unrhyw rai o adnoddau'r pysgodfeydd môr y cyflawnir y drosedd mewn cysylltiad â hwy neu swm o arian sy'n cynrychioli gwerth yr offer pysgota neu'r adnoddau hynny. Caniateir i'r Llys hefyd atal y Drwydded dros dro neu anghymhwyso'r unigolyn rhag dal y cyfryw Drwydded am y cyfryw gyfnod ag y gwêl y Llys yn dda.

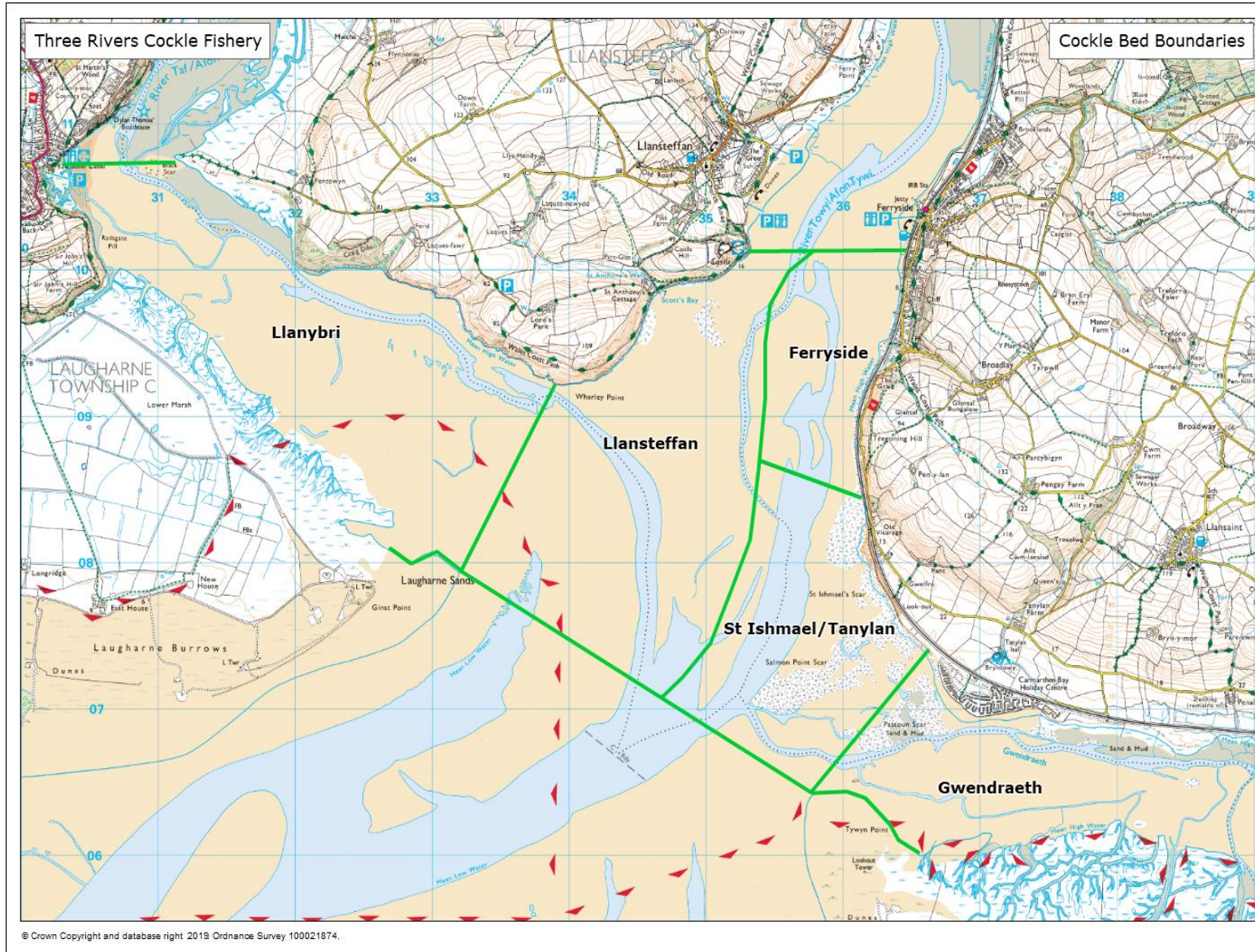


Llofnodwyd gan Gareth Bevington, Pennaeth Is-adran Pysgodfeydd, dan awdurdod Ysgrifennydd y Cabinet dros Newid Hinsawdd a Materion Gwledig, un o Weinidogion Cymru.

Dyddiad: 22 July 2024

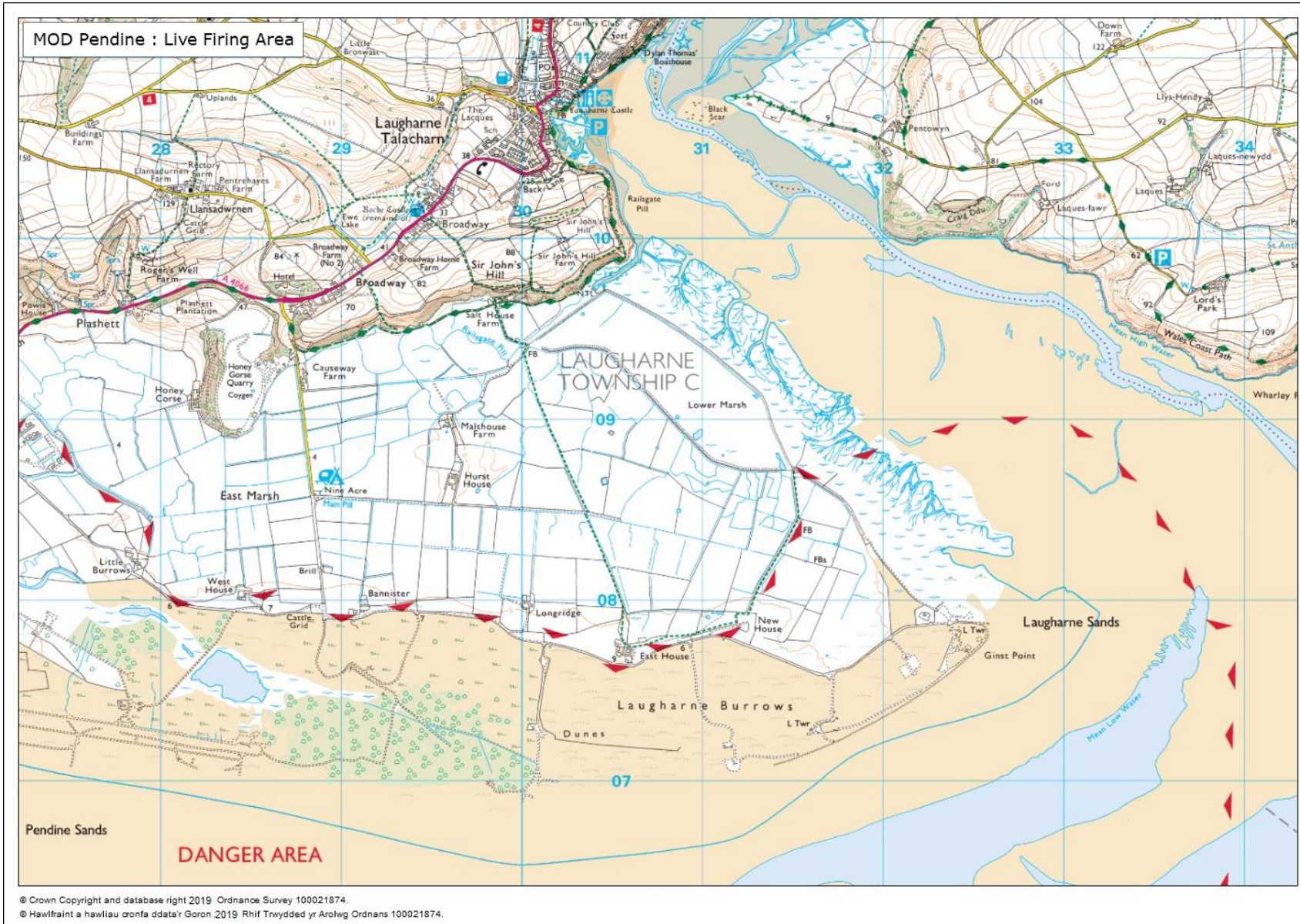
Atodiad A

Map yn dangos Afon Tywi, Afon Taf ac Afon Gwendraeth, mae'n dangos y ffiniau yn darludio'r gwelyau cocos. Glanyfferi, Gwendraeth, Llan-y-bri, Llansteffan ac Llanismel /Tan y Lan.



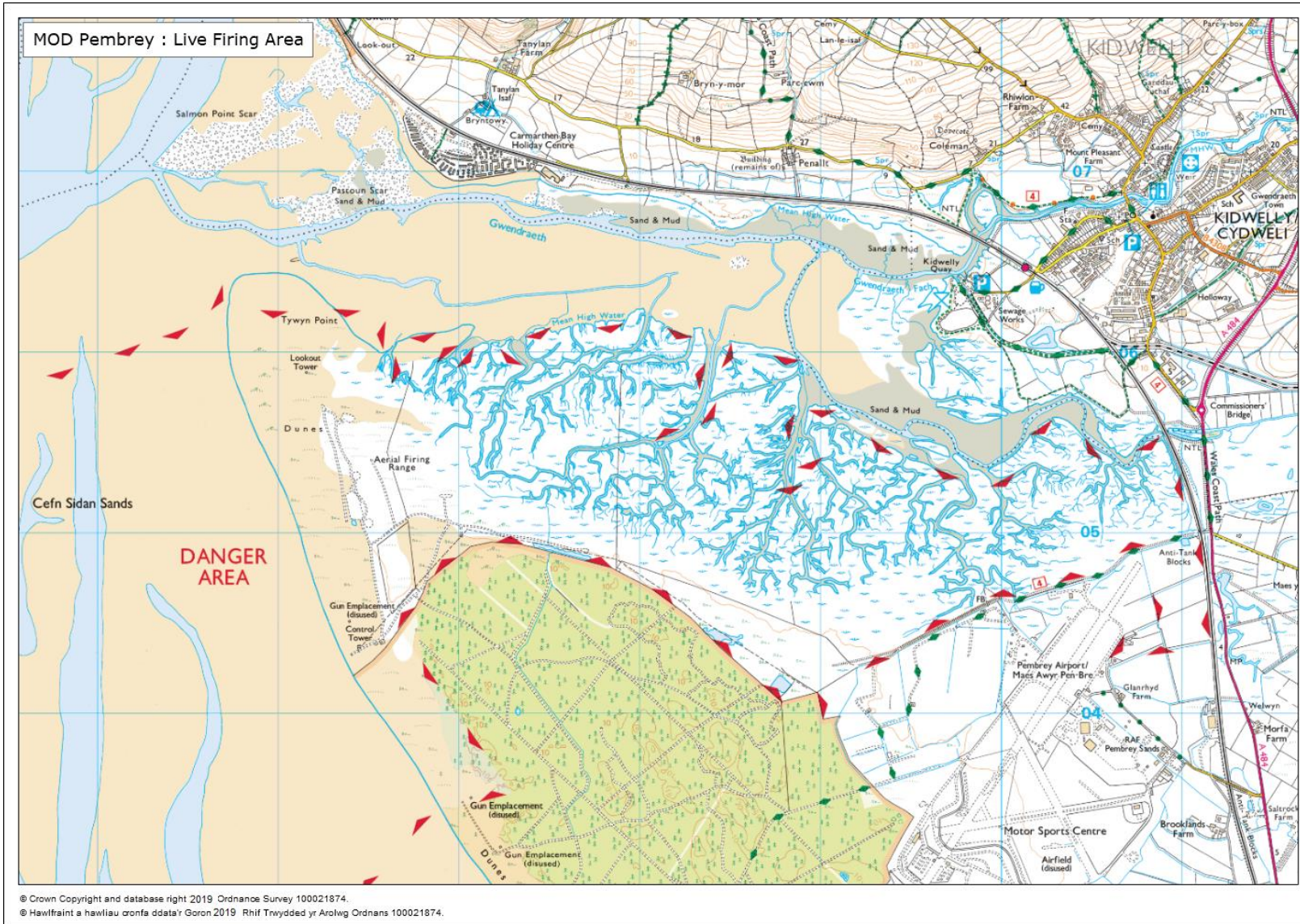
Atodiad B

Map yn dangos Weinyddiaeth Amddifyn Pendine: Maes Tanio Byw



Atodiad C

Map yn dangos Weinyddiaeth Amddifyn Pembrey: Maes Tanio Byw



Atodiad D

Asiantaeth Morwrol Gwylwyr y Glannau: Arweiniad ar gyfer llongau sydd yn cymryd rhan mewn gweithrediadau cocos yn Aber y Tair Afon.



Asiantaeth y Môr a Gwylwyr y Glannau
Swyddfa Forol Caerdydd
Anchor Court - Keen Road
Caerdydd
CF24 5JW
Ffôn: 02039085220
E-bost: cardiff_mo@mcga.gov.uk

CANLLAWIAU AR GYFER CYCHOD SY'N YMWNEUD Â GWEITHGARWCH CASGLU COCOS YM MHYSGODFA ABER Y TAIR AFON

Nod y canllawiau hyn yw hoelio sylw ar y safon ddiogelwch sy'n ofynnol yn ôl deddfwriaeth ar gyfer cychod sy'n ymwneud â chasglu cocos ym Mhysgodfa Gocos y Tair Afon.

Mae ardal Pysgodfa Aber y Tair Afon y tu hwnt i ddyfroedd y DU sydd wedi'u categorioedd a chaiff ei hystyried yn "fôr".

Bydd unrhyw gwch a ddefnyddir mewn unrhyw ffordd mewn cysylltiad â chludo pobl, offer neu gargo i gasglu cocos yn yr ardal, yn gweithredu'n fasnachol. Disgwylir y bydd pob cwch sy'n gweithredu'n fasnachol wedi'i ardystio ac yn cydymffurfio â deddfwriaeth a chanllawiau priodol y Deyrnas Unedig, sy'n cynnwys ond heb fod yn gyfyngedig i'r canlynol:

SI2016/354 - The Merchant Shipping (Small Workboats and Pilot Boats) (Amendment) Regulations 2016 http://www.legislation.gov.uk/uksi/2016/354/pdfs/uksi_20160354_en.pdf

SI1998/1609 - The Merchant Shipping (Small Workboats and Pilot Boats) – see above amendments <http://www.legislation.gov.uk/uksi/1998/1609/made>

MSN 1892 – The workboat code edition 2 (for vessel constructed after 31st December 2018) <https://www.gov.uk/government/publications/msn-1892-m-the-workboat-code-edition-2>

MGN 280 - Small Vessels in Commercial Use for Sport or Pleasure, Workboats and Pilot Boats – Alternative Construction Standards (for vessel constructed before 31st December 2018) <https://www.gov.uk/government/publications/mgn-280-small-vessels-in-commercial-use-for-sport>

SI1997/2962 - The Merchant Shipping and Fishing Vessels (Health and Safety at Work) <http://www.legislation.gov.uk/uksi/1997/2962/made>

MIN 538 – Authorization of certifying authority <https://www.gov.uk/government/publications/min-538-m-amendment-2-authorisation-of-certifying-authorities>

Mae'r rheoliadau hyn yn berthnasol i gychod sy'n 24m neu lai o hyd ac sy'n gallu cario hyd at 12 teithiwr neu bwysau cyfwerth o gargo (tua 1000kg). Mae'n bosibl y caniateir mwy o gargo os oes gan y cwch yr wybodaeth gymwys briodol o ran sefydlogrwydd y cwch.

Mae Asiantaeth y Môr a Gwylwyr y Glannau wedi dirprwyo'r arolwg a'r gwaith ardystio i'r awdurdodau ardystio. Mae MIN 538 yn darparu manylion yr awdurdodau ardystio.

Ar ben hynny, bydd unrhyw Gwch Pysgota Cofrestredig a ddefnyddir i gludo'r ddalfa yn cael ei gategoreiddio yn gwch sy'n cario cargo ac felly y bydd yn ofynnol iddo gydymffurfio â'r rheoliadau uchod.

Cyfrifoldeb y perchennog/asiant rheoli a chapten y cwch yw sicrhau eu bod yn cydymffurfio â'r holl ddeddfwriaeth gymwys berthnasol.

Mae risgiau a pheryglon yn gysylltiedig â'r mathau hyn o weithrediadau gan gynnwys gwaith nos a blinder, effaith y llanw, tywydd gwael, towio etc. Bydd y perchennog yn gwerthuso'r risgiau gyda'r nod o'u lleihau a chreu amgylchedd gwaith diogel, gan fabwysiadu gweithdrefnau a chyfarwyddiadau a fydd yn cael eu dogfennu a'u hymgorffori mewn System Rheoli Diogelwch.

Bydd y perchennog a meistr y cwch yn cyflawni trosedd os byddant yn gweithredu'n groes i unrhyw ddarpariaeth. Gellir eu collfarnu'n ddiannod i ddirwy nad yw'n fwy na'r uchafswm statudol, neu eu collfarnu ar ddiad i dymor yn y carchar am uchafswm o ddwy flynedd neu ddirwy, neu'r ddau.

Mewn unrhyw achos pan nad yw'r cwch yn cydymffurfio â gofynion y Rheoliadau hyn, bydd y cwch yn agored i gael ei gadw.