



# LLESIANT CENEDLAETHAU'R DYFODOL WELL-BEING OF FUTURE GENERATIONS



Llywodraeth Cymru  
Welsh Government

**Deddf Llesiant Cenedlaethau'r Dyfodol (Cymru) 2015**

Yr hanfodion





# Deddf Llesiant Cenedlaethau'r Dyfodol (Cymru) 2015

## Beth yw'r Ddeddf?

Mae Deddf Llesiant Cenedlaethau'r Dyfodol (Cymru) yn ymwneud â gwella llesiant cymdeithasol, economaidd, amgylcheddol a diwylliannol Cymru.

Bydd yn helpu'r cyrff cyhoeddus sydd wedi'u rhestru yn y Ddeddf i feddwl am y tymor hir, gweithio'n well gyda phobl a chymunedau a chyda'i gilydd, ceisio atal problemau a dilyn dull gweithredu cyson.

Bydd hyn yn ein helpu ni i greu Cymru yr ydym i gyd eisiau byw ynddi, nawr ac yn y dyfodol.

Er mwyn gwneud yn siŵr ein bod i gyd yn gweithio tuag at yr un weledigaeth, mae'r Ddeddf yn pennu saith o nodau llesiant.

## Nodau llesiant



---

## Pam mae angen y gyfraith hon?

---

Mae Cymru'n wynebu sawl her nawr ac yn y dyfodol, fel y newid yn yr hinsawdd, tlogi, anghydraddoldeb iechyd a swyddi a thwf.

I fynd i'r afael â'r rhain, mae'n rhaid i ni gydweithio.

I roi i genedlaethau heddiw ac yfory fywyd o ansawdd da, mae'n rhaid i ni feddwl am effeithiau tymor hir ein penderfyniadau.

Bydd y gyfraith hon yn sicrhau bod ein sector cyhoeddus ni'n gwneud hyn.



# Sut mae'n gweithio?

## Datblygu Cynaliadwy

Mae datblygu cynaliadwy yn ymwneud â gwella'r ffordd yr ydym yn sicrhau ein llesiant economaidd, cymdeithasol, amgylcheddol a diwylliannol.

Mae'r Ddeddf yn dechrau drwy roi diffiniad o beth rydym yn ei olygu wrth ddweud datblygu cynaliadwy.

Yn y Ddeddf hon, ystyr "datblygu cynaliadwy" yw'r broses o wella llesiant economaidd, cymdeithasol, amgylcheddol a diwylliannol Cymru drwy weithredu, yn unol â'r egwyddor datblygu cynaliadwy, gan anelu at gyrraedd y nodau llesiant.

**Er mwyn i Gymru fod yn gynaliadwy, mae'n bwysig ein bod yn gwella'r pedair agwedd ar ein llesiant. Mae pob un mor bwysig â'i gilydd.**

## Dyletswydd Llesiant

Mae'r Ddeddf yn pennu dyletswydd y bydd disgwyl i gyrff cyhoeddus ei chyflawni. Ystyr dyletswydd yw bod rhaid iddynt wneud hyn yn ôl y gyfraith. Mae'r ddyletswydd llesiant yn dweud:

Rhaid i bob corff cyhoeddus ymgymryd â datblygu cynaliadwy.

Rhaid i weithredoedd corff cyhoeddus wrth ymgymryd â datblygu cynaliadwy gynnwys: a. gosod a chyhoeddi amcanion ("amcanion llesiant") sy'n cael eu cynllunio i sicrhau ei fod yn **cyfrannu i'r eithaf at gyrraedd** pob un o'r nodau llesiant, a b. cymryd pob cam rhesymol (wrth arfer ei swyddogaethau) i gyflawni'r amcanion hynny.

Mae hyn yn golygu bod rhaid i bob corff cyhoeddus sydd wedi'u rhestru yn y Ddeddf weithio i wella llesiant economaidd, cymdeithasol, amgylcheddol a diwylliannol Cymru. Er mwyn gwneud hyn, mae'n rhaid iddynt osod a chyhoeddi amcanion llesiant.

Bydd yr amcanion hyn yn dangos sut bydd pob corff cyhoeddus yn gweithio i weledigaeth ar gyfer Cymru sydd wedi'i datgan yn y nodau llesiant. Wedyn rhaid i gyrff cyhoeddus weithredu er mwyn gwneud yn siŵr eu bod yn bodloni'r amcanion maent yn eu gosod.



# Egwyddor Datblygu Cynaliadwy

Mae'r Ddeddf wedi pennu 'egwyddor datblygu cynaliadwy' er mwyn dweud wrth sefydliadau sut i gyflawni eu dyletswydd dan y Ddeddf.

Yn y Ddeddf hon, mae unrhyw gyfeiriad at y ffaith bod corff cyhoeddus yn gwneud rhywbeth "yn unol â'r egwyddor datblygu cynaliadwy" yn golygu bod yn rhaid i'r corff weithredu mewn modd sy'n ceisio sicrhau bod anghenion y presennol yn cael eu diwallu heb beryglu gallu cenedlaethau'r dyfodol i ddiwallu eu hanghenion hwythau.

Wrth wneud eu penderfyniadau, rhaid i gyrff cyhoeddus wneud yn siŵr eu bod yn ystyried yr effaith y gallent ei chael ar bobl sy'n byw eu bywydau yng Nghymru yn y dyfodol.

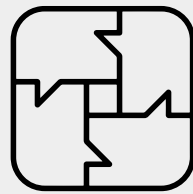
Mae 5 peth y mae'n rhaid i gyrff cyhoeddus feddwl amdanynt i ddangos eu bod wedi dilyn yr egwyddor datblygu cynaliadwy. Bydd cadw at y dulliau gweithio hyn yn ein helpu ni i gydweithio'n well, osgoi ailadrodd camgymeriadau'r gorffennol a mynd i'r afael â rhai o'r heriau hirdymor rydym yn eu hwynebu.

## Cydweithio



Gallai cydweithredu ag unrhyw berson arall (neu wahanol adrannau yn y corff ei hun) helpu'r corff i fodloni ei amcanion llesiant.

## Integreiddio



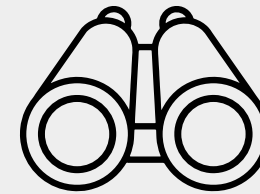
Ystyried sut gall amcanion llesiant y corff cyhoeddus effeithio ar bob un o'r nodau llesiant, ar bob un o'u hamcanion eraill, neu ar amcanion cyrff cyhoeddus eraill.

## Cynnwys



Pwysigrwydd cynnwys pobl sydd â diddordeb mewn cyflawni'r nodau llesiant, a sicrhau bod y bobl hynny'n adlewyrchu amrywiaeth yr ardal maent yn ei gwasanaethu.

## Hirdymor



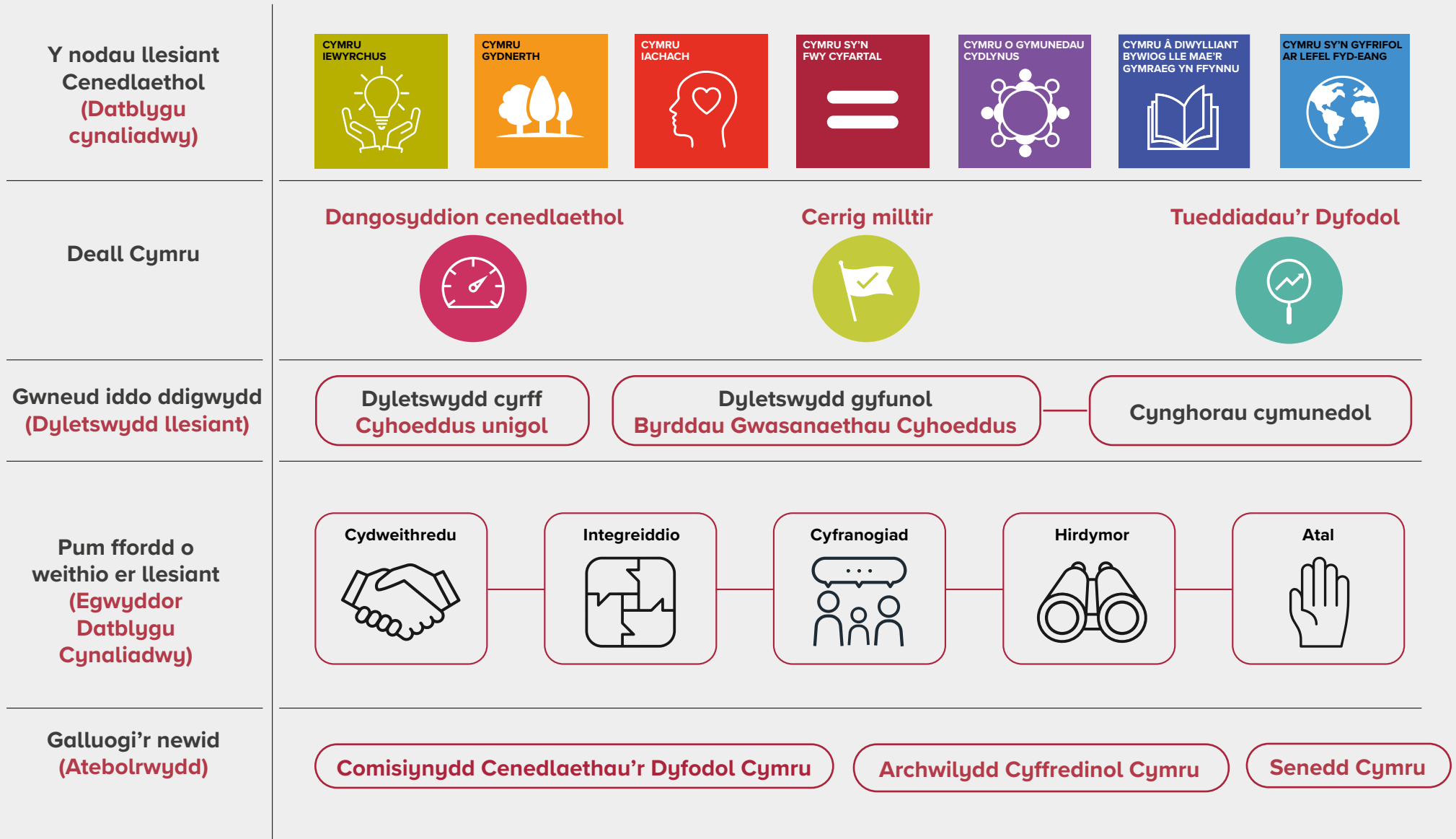
Pwysigrwydd sicrhau cydbwysedd rhwng anghenion tymor byr a'r angen am ddiogelu'r gallu i ddiwallu anghenion tymor hir hefyd.

## Atal



Sut gall gweithredu i atal problemau rhag digwydd neu waethygu helpu cyrff cyhoeddus i gyflawni eu hamcanion.

# Nodau llesiant



# Nodau llesiant

Mae'r saith o nodau llesiant yn dangos y math o Gymru rydym eisiau ei gweld. Gyda'i gilydd maent yn darparu gweledigaeth ar y cyd ar gyfer y cyrff cyhoeddus sydd wedi'u rhestru yn y Ddeddf, i weithio tuag ati. Maent yn gyfres o nodau; mae'r Ddeddf yn datgan yn glir bod rhaid i gyfrff cyhoeddus weithio i gyflawni'r holl nodau, nid dim ond un neu ddau.

## Llewyrchus

Cymdeithas arloesol, gynhyrchiol, carbon isel sy'n cydnabod y terfynau sydd ar yr amgylchedd byd-eang ac sydd, o ganlyniad, yn defnyddio adnoddau mewn modd effeithlon a chymesur (gan gynnwys gweithredu ar newid yn yr hinsawdd); ac sy'n datblygu poblogaeth fedrus ac addysgedig mewn economi sy'n cynhyrchu cyfoeth ac yn cynnig cyfleoedd cyflogaeth, gan ganiatáu i bobl fanteisio ar y cyfoeth a gynhyrchir drwy gael gafael ar waith teg.

## Cydnerth

Cenedl sy'n cynnal ac yn gwella amgylchedd naturiol bioamrywiol gydag ecosystemau iach gweithredol sy'n cynnal cydnerthedd cymdeithasol, economaidd ac ecolegol ynghyd â'r gallu i addasu i newid (er enghraifft newid yn yr hinsawdd).



**LLESIANT  
CENEDLAETHAU'R DYFODOL  
WELL-BEING OF  
FUTURE GENERATIONS**

## Iachach

Cymdeithas lle mae llesiant corfforol a meddyliol pobl cystal â phosibl a lle deellir dewisiadau ac ymddygiadau sydd o fudd i iechyd yn y dyfodol.

## Mwy Cyfartal

Cymdeithas sy'n galluogi pobl i gyflawni eu potensial ni waeth beth fo'u cefndir neu eu hamgylchiadau (gan gynnwys eu cefndir a'u hamgylchiadau cymdeithasol-economaidd).

## Cyfrifol ar lefel fyd-eang

Cenedl sydd, wrth iddi wneud unrhyw beth i wella llesiant economaidd, cymdeithasol, amgylcheddol a diwylliannol Cymru, yn ystyried a allai gwneud peth o'r fath gyfrannu'n gadarnhaol at lesiant byd-eang.

## Diwylliant bywiog lle mae'r Gymraeg yn ffynnu

Cymdeithas sy'n hyrwyddo ac yn gwarchod diwylliant, treftadaeth a'r Gymraeg ac sy'n annog pobl i gyfranogi yn y celfyddydau, a chwaraeon a gweithgareddau hamdden.

## Cymunedau Cydlynus

Cymunedau atyniadol, hyfyw a diogel sydd â chysylltiadau da.



Pa gyrff cyhoeddus sy'n dod o dan ddyletswydd llesiant y Ddeddf?

Gweinidogion Cymru

Awdurdodau Lleol (22)

Byrddau Iechyd Lleol (7)

Iechyd Cyhoeddus Cymru

Ymddiriedolaeth GIG Felindre

Awdurdodau Parciau Cenedlaethol (3)

Awdurdodau Tân ac Achub (3)

Cyfoeth Naturiol Cymru

Cyngor Cyllido Addysg Uwch Cymru

Cyngor Celfyddydau Cymru

Cyngor Chwaraeon Cymru

Llyfrgell Genedlaethol Cymru

Amgueddfa Cymru

Ymddiriedolaeth Brifysgol GIG

Gwasanaethau Ambiwlans Cymru

Iechyd a Gofal Digidol Cymru

Addysg a Gwella Iechyd Cymru

Gofal Cymdeithasol Cymru

Awdurdod Cyllid Cymru

Trafnidiaeth Cymru

Canolfan Gwasanaethau Cyhoeddus  
Digidol

Cymwysterau Cymru





## Dangosyddion Cenedlaethol a Cherrig Milltir

Er mwyn ein helpu i wybod a ydym yn gwneud cynnydd tuag at gyflawni'r nodau llesiant, mae'n rhaid i Weinidogion Cymru bennu dangosyddion cenedlaethol.

**Mewn perthynas â dangosydd cenedlaethol:**

- Rhaid iddo gael ei ddatgan ar ffurf gwerth y gellir ei fesur, neu nodwedd y gellir ei mesur, yn feintiol neu'n ansoddol yn erbyn canlyniad penodol;
- Caniateir ei fesur dros unrhyw gyfnod y mae Gweinidogion Cymru yn ei ystyried yn briodol;
- Caniateir ei fesur mewn perthynas â Chymru neu unrhyw ran o Gymru.

Hefyd mae'n rhaid i Weinidogion bennu cerrig milltir er mwyn i ni allu gweld beth fedrai'r dangosyddion eu dangos ar adegau penodol yn y dyfodol. Mae'r Ddeddf yn galluogi'r Gweinidogion i adolygu a diwygio'r dangosyddion cenedlaethol a'r cerrig milltir er mwyn iddynt barhau'n gyfredol ac yn berthnasol. Ar ddechrau pob blwyddyn ariannol, mae'n rhaid i Weinidogion gyhoeddi adroddiad cynnydd blynyddol yn datgan y cynnydd a wnaed yn ystod y flwyddyn ddiwethaf.

## Adroddiad Tueddiadau'r Dyfodol

Mae'n bwysig ein bod yn deall yr heriau y byddwn yn eu hwynebu a bod gennym ddarlun clir o'r cyfeiriad rydym yn anelu ato. I wneud hyn, o fewn deuddeg mis ar ôl etholiad Senedd Cymru, rhaid i Weinidogion gyhoeddi 'Adroddiad Tueddiadau'r Dyfodol' sy'n cynnwys:

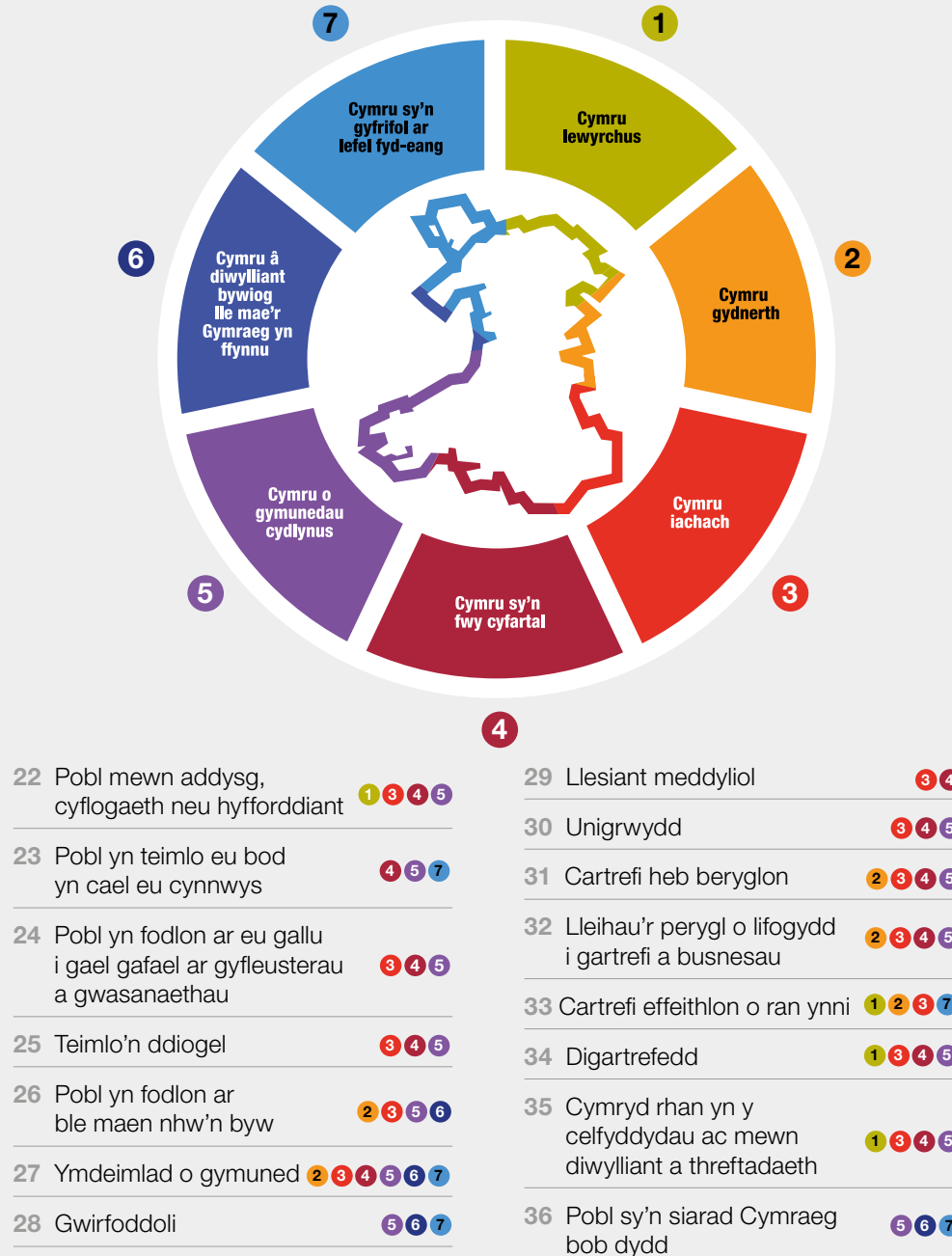
- Rhagfynegiadau ynghylch y tueddiadau tebygol yn llesiant economaidd, cymdeithasol, amgylcheddol a diwylliannol Cymru yn y dyfodol, ac
- Unrhyw ddata dadansoddol a gwybodaeth gysylltiedig y mae Gweinidogion Cymru yn eu hystyried yn briodol.

Wrth baratoi'r adroddiad, rhaid i Weinidogion ystyried nodau datblygu cynaliadwy'r Cenhedloedd Unedig ac effaith y newid yn yr hinsawdd ar Gymru.

**NODAU**  
**DATBLYGU**  
**CYNALIADWY**

# Fframwaith Cenedlaethol Dangosyddion Llesiant

- 01 Babanod iach 3 4
- 02 Disgwyliad oes iach 3 4
- 03 Ffordd iach o fyw (oedolion) 3 4 5 6
- 04 Ansawdd aer 1 2 3 7
- 05 Ffordd iach o fyw (plant) 3 4 5
- 06 Plant bach yn datblygu'r sgiliau iawn 1 4 5 6
- 07 Sgiliau a chymwysterau wrth adael yr ysgol 1 4 6
- 08 Oedolion â chymwysterau 1 3 4
- 09 Cynhyrchiant 1
- 10 Incwm gwario aelwydydd 1 3 4
- 11 Busnesau arloesol 1 2 7
- 12 Ynni adnewyddadwy 1 2 5 7
- 13 Pridd iach 1 2 7
- 14 Ôl Troed byd eang 1 2 7
- 15 Gwastraff nad yw'n cael ei ailgylchu 1 2 5 7
- 16 Cyflog teg 1 3 4 7
- 17 Gwahaniaeth cyflog 1 4
- 18 Pobl sy'n byw mewn tloidi 1 2 3 4 5 6 7
- 19 Pobl sy'n byw mewn amddifadedd materol 1 2 3 4 5 6 7
- 20 Pobl sy'n fodlon â'u swyddi 1 3 4
- 21 Pobl mewn gwaith 1 3 4



- 37 Pobl sy'n gallu siarad Cymraeg 5 6 7
- 38 Cymryd rhan mewn gweithgareddau chwaraeon 2 3 5 6 7
- 39 Safonau proffesiynol mewn casgliadau treftadaeth 6 7
- 40 Gofalu am ein treftadaeth ddiwylliannol 2 6 7
- 41 Allyriadau nwyon tŷ gwydr 1 2 3 7
- 42 Allyriadau nwyon tŷ gwydr o nwyddau a gwasanaethau byd-eang 1 2 3 7
- 43 Ecosystemau iach 1 2 3 5 6 7
- 44 Amrywiaeth fiolegol 1 2 5 6 7
- 45 Ansawdd dŵr 2 3 5 6 7
- 46 Dinasyddiaeth fyd-eang weithredol 1 2 3 4 5 6 7
- 47 Hyder yn y system gyfiawnder 4 5 7
- 48 Teithiau cerdded, beicio neu drafnidiaeth gyhoeddus 1 2 3 4 7
- 49 Costau tai 1 4 5 6
- 50 Pobl wedi'u cynnwys yn ddigidol 1 4 5

Rhagor o wybodaeth: [llyw.cymru/lesiant-cymru-dangosyddion-cenedlaethol](http://llyw.cymru/lesiant-cymru-dangosyddion-cenedlaethol)

Mae mapio'r dangosyddion cenedlaethol i'r nodau llesiant yn helpu i gyfathrebu bod y dangosyddion yn adrodd ar gynnydd mwy nag un nod. Mae'r mapio hwn dros dro a bydd yn cael ei adolygu'n fuan.



# Llunio Dyfodol Cymru, Y cerrig milltir cenedlaethol cyntaf i Gymru

## 02 Disgwyliad oes iach 3 4

### Carreg filltir genedlaethol

Cynyddu disgwyliad oes iach oedolion a lleihau'r bwch mewn disgwyliad oes iach rhwng y lleiaf a'r mwyaf difreintiedig o leiaf 15% erbyn 2050

## 03 Ffordd iach o fyw (oedolyn) 3 4 5 6

### Carreg filltir genedlaethol

Cynyddu canran yr oedolion sydd â dau neu fwy o ymddygiadau iach o ran eu ffordd o fyw i fwy na 97% erbyn 2050

## 05 Ffordd iach o fyw (plant) 3 4 5

### Carreg filltir genedlaethol

Cynyddu canran y plant sydd â dau ymddygiad iach neu fwy i 94% erbyn 2035 ac i dros 99% erbyn 2050

## 08 Oedolion â chymwysterau 1 3 4

### Carreg filltir genedlaethol

Bydd gan 75% o oedolion o oedran gweithio yng Nghymru gymwysterau ar lefel 3 neu uwch erbyn 2050

### Carreg filltir genedlaethol

Bydd canran yr oedolion o oedran gweithio sydd heb unrhyw gymwysterau yn 5% neu lai ym mhob awdurdod lleol yng Nghymru erbyn 2050

## 10 Incwm Gwario Gros Aelwydydd, y pen 1 3 4

### Carreg filltir genedlaethol

Gwella Incwm Gwario Gros Aelwydydd, y pen, yng Nghymru erbyn 2035 ac ymrwymo i osod targed twf ymestynol ar gyfer 2050

## 14 Ôi Troed byd eang 1 2 7

### Carreg filltir genedlaethol

Dim ond ei chyfran deg o adnoddau'r byd y bydd Cymru'n ei defnyddio erbyn 2050

## 17 Gwahaniaeth cyflog rhwng y rhywiau 1 4

### Carreg filltir genedlaethol

Dileu'r bwch cyflog o ran rhyw, anabledd ac ethnigrwydd erbyn 2050

## 18 Tlodi incwm 1 2 3 4 5 6 7

### Carreg filltir genedlaethol

Lleihau'r bwch tlodi rhwng pobl yng Nghymru sydd â nodweddion allweddol a gwarchoddedig penodol (sy'n golygu mai hwy sydd fwyaf tebygol o fod mewn tlodi) a'r rhai heb y nodweddion hynny, erbyn 2035. Ymrwymo i osod targed ymestynol ar gyfer 2050

## 21 Pobl mewn gwaith 1 3 4

### Carreg filltir genedlaethol

Dileu'r bwch rhwng cyfradd gyflogaeth Cymru a chyfradd y DU erbyn 2050, gan ganolbwyntio ar waith teg a chynyddu nifer y bobl o grwpiau heb gynrychiolaeth ddigonol sy'n cyfranogi yn y farchnad lafur

## 22 Pobl mewn addysg, cyflogaeth neu hyfforddiant 1 3 4 5

### Carreg filltir genedlaethol

Bydd o leiaf 90% o'r rhai 16-24 oed oedd mewn addysg, cyflogaeth neu hyfforddiant erbyn 2050

## 28 Canran y bobl sy'n gwirfoddoli 5 6 7

### Carreg filltir genedlaethol

Cynyddu canran y bobl sy'n gwirfoddoli 10% erbyn 2050, gan ddangos statws Cymru fel cenedl sy'n gwirfoddoli

## 29 Sgôr lles meddyliol cymedrig 3 4

### Carreg filltir genedlaethol

Gwella lles meddyliol cymedrig oedolion a phlant a dileu'r bwch yn lles meddyliol cymedrig oedolion a phlant rhwng yr ardaloedd mwyaf a lleiaf difreintiedig yng Nghymru erbyn 2050

## 33 Canran yr anheddau â pherfformiad ynni digonol 1 2 3 7

### Carreg filltir genedlaethol

Bydd perfformiad ynni pob cartref yng Nghymru yn ddigonol ac yn gost-effeithiol erbyn 2050

## 37 Pobl sy'n gallu siarad Cymraeg 5 6 7

### Carreg filltir genedlaethol

Miliwn o siaradwyr Cymraeg erbyn 2050

## 41 Allyriadau nwyon tŷ gwydr 1 2 3 7

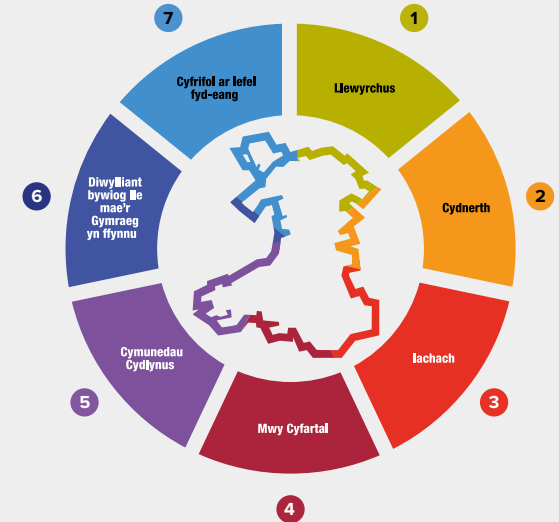
### Carreg filltir genedlaethol

Bydd allyriadau nwyon tŷ gwydr Cymru yn cyrraedd sero net erbyn 2050

## 44 Statws amrywiaeth fiolegol yng Nghymru 1 2 5 6 7

### Carreg filltir genedlaethol

Gwrthdroi'r dirywiad mewn bioamrywiaeth gyda gwelliant yn statws rhywogaethau ac ecosystemau erbyn 2030 a'u hadferiad yn amlwg erbyn 2050



LLUNIO DYFODOL CYMRU  
DANGOSYDDION • CERRIG MILLTIR • TUEDDIADAU

SHAPING WALES' FUTURE  
INDICATORS • MILESTONES • TRENDS

<https://lluniodyfodolcymru.blog.llyw.cymru/>

00 Dangosydd Llesiant Cenedlaethol

Mae'n bwysig bod cyrff cyhoeddus yn defnyddio'r egwyddor datblygu cynaliadwy yn eu gwaith a'u bod yn gallu dangos i bobl eu bod yn gwneud cynnydd tuag at gyflawni'r nodau llesiant.

Mae'r Ddeddf yn pennu nifer o gamau er mwyn gwneud yn siŵr bod y cyrff cyhoeddus sydd wedi'u rhestru yn y Ddeddf yn gwneud hyn:

## Datganiad Llesiant

Rhaid i gyrff cyhoeddus gyhoeddi datganiad wrth bennu eu hamcanion llesiant, yn esbonio pam maent yn teimlo y bydd yr amcan o help iddynt gyflawni'r nodau a sut maent wedi cadw at yr egwyddor datblygu cynaliadwy. Hefyd mae'n rhaid iddynt wneud yn siŵr eu bod yn cynnwys pobl sydd â diddordeb mewn cyflawni'r nodau, a bod y bobl hynny'n adlewyrchu amrywiaeth eu hardal.

## Adroddiad Blynyddol

Bob blwyddyn mae'n rhaid i gyrff cyhoeddus gyhoeddi adroddiad blynyddol yn dangos y cynnydd maent wedi'i wneud gyda chyflawni eu hamcanion.

## Ymateb i Gomisiynydd Cenedlaethau'r Dyfodol

Pan fydd Comisiynydd Cenedlaethau'r Dyfodol yn gwneud argymhellion i gorff cyhoeddus, mae'n rhaid i'r corff gyhoeddi ei ymateb. Os na fydd y corff cyhoeddus yn dilyn yr argymhelliad, mae'n rhaid iddo ddweud pam, a nodi pa gam gweithredu fydd yn ei roi ar waith yn ei le.



# Byrddau Gwasanaethau Cyhoeddus

**Mae'r Ddeddf yn sefydlu Byrddau Gwasanaethau Cyhoeddus ar gyfer ardal pob awdurdod lleol yng Nghymru. Rhaid i aelodau'r Bwrdd.**

**Gwasanaethau Cyhoeddus gynnwys y canlynol:**

- Yr awdurdod lleol;
- Y Bwrdd Iechyd Lleol ar gyfer ardal y mae unrhyw ran ohoni o fewn yr ardal awdurdod lleol;
- Yr awdurdod tân ac achub yng Nghymru ar gyfer ardal y mae unrhyw ran ohoni o fewn yr ardal awdurdod lleol;
- Cyfoeth Naturiol Cymru.

**Yn ychwanegol at yr aelodau hyn, rhaid i bob Bwrdd wahodd y bobl ganlynol i gymryd rhan ar y Bwrdd hefyd (gelwir y rhain yn 'gyfranogwyr gwadd'):**

- Gweinidogion Cymru.
- Prif Gwnstabl yr Heddlu ar gyfer yr ardal y mae unrhyw ran ohoni o fewn ardal yr awdurdod lleol.
- Comisiynydd Heddlu a Throsedd ardal yr heddlu.
- Gwasanaethau Prawf.
- O leiaf un corff sy'n cynrychioli mudiadau gwirfoddol perthnasol.

Hefyd gall pob bwrdd wahodd pobl eraill sy'n cyflawni swyddogaethau cyhoeddus.

Rhaid i bob Bwrdd Gwasanaethau Cyhoeddus wella llesiant economaidd, cymdeithasol, amgylcheddol a diwylliannol ei ardal drwy weithio i gyflawni'r nodau llesiant. Bydd yn gwneud hyn drwy gyfrwng y canlynol:

- Asesu cyflwr llesiant economaidd, cymdeithasol, amgylcheddol a diwylliannol ei ardal; a
- Pennu amcanion i sicrhau cyfraniad gorau posib y Byrddau Gwasanaethau Lleol at y nodau llesiant.

Rhaid iddynt wneud hyn yn unol â'r egwyddor datblygu cynaliadwy.

**Rhaid i bob Bwrdd baratoi a chyhoeddi cynllun yn datgan ei amcanion ei hun a'r camau y bydd yn eu cymryd i'w cyflawni. Gelwir hwn yn Gynllun Llesiant Lleol. Mae'n rhaid iddo ddweud:**

- Pam mae'r Bwrdd Gwasanaethau Cyhoeddus yn teimlo y bydd ei amcanion yn cyfrannu yn ei ardal lleol at gyflawni'r nodau llesiant, a
- Sut mae'r amcanion a'r camau wedi cael eu pennu gan ystyried eu Hasesiad Llesiant Lleol.

Bydd pob Bwrdd Gwasanaethau Cyhoeddus yn cynnal adolygiad blynyddol o'i gynllun yn dangos ei gynnydd.

Wrth lunio eu hasesiadau lesiant lleol a'r cynllun Llesiant Lleol, rhaid i'r Byrddau Gwasanaethau Cyhoeddus ymgynghori'n eang.



Rôl Comisiynydd Cenedlaethau'r Dyfodol Cymru yw gweithredu fel gwarchodwr ar ran buddiannau cenedlaethau'r dyfodol yng Nghymru, a chefnogi'r cyrff cyhoeddus sydd wedi'u rhestru yn y Ddeddf i weithio tuag at gyflawni'r nodau llesiant. Mae amrywiaeth o bethau y gall Comisiynydd Cenedlaethau'r Dyfodol Cymru eu gwneud:

## Cynghori, annog a hybu

Gall y Comisiynydd roi cyngor i gyrff cyhoeddus ac i Fyrddau Gwasanaethau Cyhoeddus, a'u hybu a'u hannog i weithio i fodloni eu hamcanion llesiant.

## Ymchwil

Gall y Comisiynydd gynnal ymchwil gan gynnwys ymchwil i'r nodau llesiant, y dangosyddion cenedlaethol a'r cerrig milltir, a'r egwyddor datblygu cynaliadwy a sut mae cyrff cyhoeddus yn ei rhoi ar waith.

## Cynnal adolygiadau

Gall y Comisiynydd gynnal adolygiad o sut mae cyrff cyhoeddus yn ystyried effaith tymor hir eu penderfyniadau, a gwneud argymhellion yn seiliedig ar ei ganfyddiadau.

## Gwneud argymhellion

Gall y Comisiynydd wneud argymhellion i gorff cyhoeddus am y camau y mae wedi'u cymryd neu y mae'n bwriadu eu cymryd i osod ac wedyn cyflawni ei amcanion llesiant. Rhaid i gyrff cyhoeddus gymryd pob cam rhesymol er mwyn dilyn argymhellion y Comisiynydd.

## Adroddiad Cenedlaethau'r Dyfodol

Rhaid i'r Comisiynydd gyhoeddi adroddiad, flwyddyn cyn etholiad Senedd, sy'n cynnwys asesiad y Comisiynydd o'r gwelliannau y dylai cyrff cyhoeddus eu gwneud er mwyn cyflawni'r nodau llesiant.



Gall Archwilydd Cyffredinol Cymru gynnal archwiliadau ar y cyrff cyhoeddus sydd wedi'u rhestru yn y Ddeddf er mwyn asesu'r canlynol:

... i ba raddau y mae corff wedi gweithredu yn unol â'r egwyddor datblygu cynaliadwy wrth;

- Gosod amcanion llesiant, a
- Cymryd camau i gyflawni'r amcanion hynny.

**Bydd Archwilydd Cyffredinol Cymru a Chomisiynydd Cenedlaethau'r Dyfodol er yn helpu i sicrhau bod cyrff cyhoeddus yn atebol am eu perfformiad wrth gyflawni'r Ddeddf.**



# Rhagor o wybodaeth

## Llywodraeth Cymru

[www.llyw.cymru/llesiant-cenedlaethaur-dyfodol-cymru](http://www.llyw.cymru/llesiant-cenedlaethaur-dyfodol-cymru)

## Comisiynydd Cenedlaethau'r Dyfodol Cymru

[www.futuregenerations.wales/cy/](http://www.futuregenerations.wales/cy/)

## Archwilydd Cyffredinol Cymru

[www.archwilio.cymru/](http://www.archwilio.cymru/)

## Nodau Datblygu Cynaliadwy'r Cenhedloedd Unedig

[www.globalgoals.org](http://www.globalgoals.org)

## Twitter

#WFGAct

#WFGActCymru

## Ebost:

[Cynaliadwy.Dyfodol@llyw.cymru](mailto:Cynaliadwy.Dyfodol@llyw.cymru)

## 3ydd Argraffiad Mai 2021

Paratowyd y ddogfen hon gan Is-adran Dyfodol Cynaliadwy i helpu'r rhai sy'n darllen y Ddeddf, ac nid yw'n rhan o'r Ddeddf nac yn ganllaw statudol i'r Ddeddf.

Cyhoeddwyd y ddogfen gan Lywodraeth Cymru fel ffordd ddefnyddiol o gyfathrebu ac fe ddylai'r darllenwyr gael cyngor cyfreithiol eu hunain mewn perthynas â'r Ddeddf a'r darpariaethau ynddi.



**NODAU**  
**DATBLYGU**  
**CYNALIADWY**

