



Llywodraeth Cymru  
Welsh Government

# Cadarnhau Data – Canllaw Ffotograffig o Gynefinoedd

## **Cynnwys**

Cyflwyniad .....	3
Y Dosbarthiadau Cynefin Bras.....	4
Gwlypdir wedi'i amgáu a glaswelltir corsiog .....	8
Rhos llawr gwlad a rhos yr arfordir .....	13
Morfa heli .....	17
Twyni tywod a thraethau graean .....	19
Twyni tywod a thraethau graean â llystyfiant – system eang o dwyni tywod. ....	19
Cynefinoedd agored yr ucheldir (gan gynnwys clytwaith o rostir, mawnogydd a glaswelltir eang).....	20
Rhedyn Trwchus .....	21
Perllannau traddodiadol (cynefin coediog) .....	23
Prysgwydd (cynefin coediog).....	25
Coed pori (cynefin coediog) .....	27
Tir wedi'i wella sy'n cael ei reoli'n ddwys.....	28

## Cyflwyniad

Bydd y cynefinoedd a'r canopi coed y byddwch yn eu cadarnhau ar y ffurflen Cadarnhau Data yn darparu mapiau a gwybodaeth i chi am y dosbarthiadau cynefin bras isod:

- Glaswelltir sych lled-naturiol wedi'i amgáu (yn cael ei reoli fel cae pori neu gae gwair)
- Gwlypdir wedi'i amgáu neu laswelltir corsiog
- Rhos llawr gwlad a rhos yr arfordir
- Morfa heli
- Twyni tywod arfordirol a thraethau graean
- Cynefinoedd agored yr ucheldir (gan gynnwys 'clytwaith' o rostir, mawnogydd a glaswelltir eang)
- Rhedyn Trwchus
- Perllannau traddodiadol (cynefin coediog)
- Prysogydd (cynefin coediog)
- Coed pori (cynefin coediog)

Fel arfer, byddwch yn gallu cadarnhau bod categori'r cynefin yn gywir ar sail arferion ffermio hanesyddol. Ond ambell waith, efallai bydd angen bwrw golwg ar ein lluniau diweddaraf o'r awyr a defnyddio'r disgrifiadau a ddarperir yma o gynefinoedd i gadarnhau pa gategori y mae'r tir dan sylw yn perthyn iddo.

At ddiben y ffurflen Cadarnhau Data, **tir cynefin lled-naturiol yw tir sydd â llai na 25% ohono o dan rygwellt neu feillion gwyn neu rywogaeth arall sydd wedi'i hau at ddiben amaethyddol.** Tir amaethyddol wedi'i wella yw tir sydd â mwy na 25% ohono'n rhygwellt neu feillion gwyn neu rywogaeth arall sydd wedi'i hau at ddiben amaethyddol.

Wrth astudio lluniau o'r awyr, mae tir lled-naturiol fel arfer o liw gwyrdd gwelw, melyn neu frown, ac yn edrych yn wahanol i'r tir pori wedi'i wella fydd yn wyrdd llachar. Ond cofiwch, ar ôl tocio cynefin neu ladd cae gwair, yn aml ceir hwrdd o dyfiant glas. Gall hynny ddigwydd ar dir lled-naturiol yn y gwanwyn hefyd.

Os bydd cymysgedd neu glytwaith o gynefinoedd gwahanol mewn parcel ac y byddai'n anodd mapio'r dosbarthiadau unigol, dylech fapio'r cynefin sy'n dominyddu (h.y. yn gorchuddio'r arwynebedd mwyaf).

## Y Dosbarthiadau Cynefin Bras

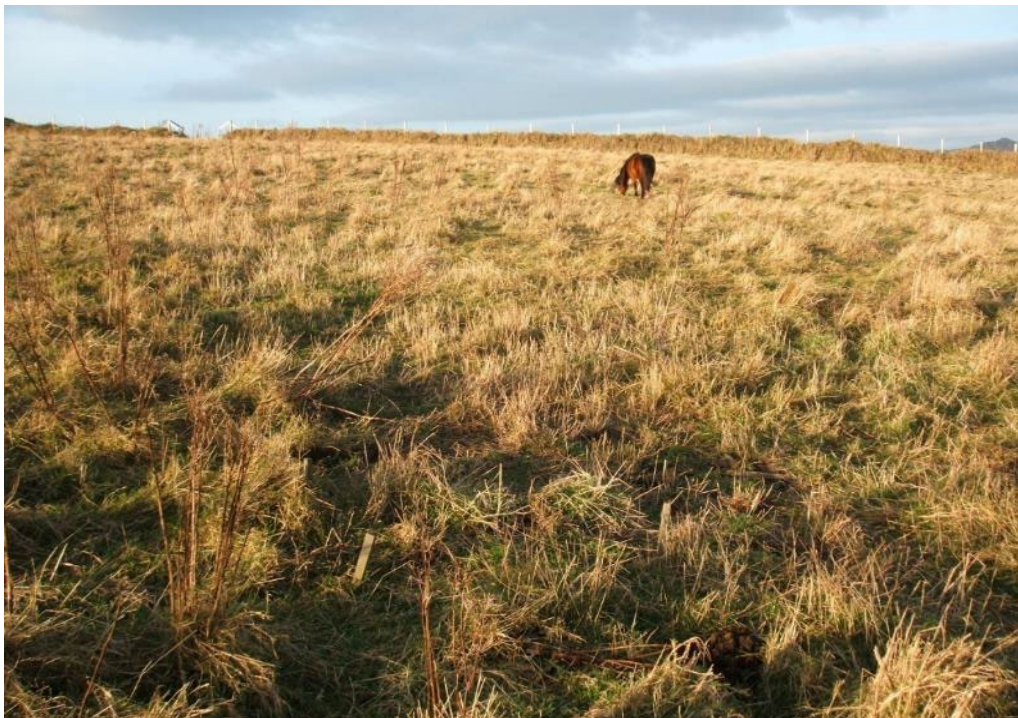
### **Glaswelltir sych lled-naturiol wedi'i amgáu (yn cael ei reoli fel cae pori neu gae gwair)**

Mae'r cynefin hwn yn cynnwys glaswelltir sych wedi'i amgáu (ar lawr gwlad fel arfer), â llai na 25% ohono'n rhygwellt a meillion gwyn ac yn cynnwys glaswelltir sur, niwtral, calchaid, arfordirol a metelaidd (o fwynefydd). Mae morfeydd heli a thwyni tywod yn gynefinoedd gwahanol.

Mae tir nad yw wedi'i aredig na'i ail-hau yn ddiweddar, nad oes llawer o wrtaith yn cael ei roi arno ac nad yw'n cael ei bori'n ddwys yn fwy tebygol o fod yn lled-naturiol. Mae glaswelltir gafodd ei reoli o dan yr opsiynau amaeth-amgylcheddol 'heb fewnbynau' neu ag 'ychydig o fewnbynau' neu'r opsiwn gweirglodd yn fwy tebygol o fod yn lled-naturiol.

Er ei bod yn hawdd adnabod glaswelltir blodeuog heb ei wella fel cynefin, efallai y bydd angen asesu porfeydd glaswelltrog prin eu rhywogaethau i gadarnhau eu bod yn lled-naturiol neu ynte wedi'u gwella at ddibenion amaethyddol.

Gellid hefyd cynnwys glaswelltir â thwmpathau gwasgaredig o frwyn wedi'u hamgylchynu gan laswelltir sych yn y categori hwn. Os ydy'r safle'n frwyn neu'n laswellt y gweunydd yn bennaf, yna dylid ei fapio fel gwlypdir wedi'i amgáu neu laswelltir corsiog.



Glaswelltir sych lled-naturiol wedi'i amgáu – yn cynnwys glaswelltir wedi'i amgáu o dan terfyn y ffridd.



Glaswelltir sych lled-naturiol wedi'i amgáu – Yn cael ei bori'n ysgafn ac yn brin ei rywogaethau.



Glaswelltir sych lled-naturiol wedi'i amgáu – prin ei rywogaethau – adlodd ar ôl ei ladd.



Glaswelltir sych lled-naturiol wedi'i amgáu – gweirglodd niwtral, cyfoethog ei rhywogaethau.



Glaswelltir sych lled-naturiol wedi'i amgáu – glaswelltir calchaid llawr gwlad.



Glaswelltir sych lled-naturiol wedi'i amgáu – glaswelltir sur sych llawr gwlad.

## Gwlypdir wedi'i amgáu a glaswelltir corsiog

Yn cyfateb i dir lled-naturiol.

Mae'r cynefin hwn yn cynnwys amrywiaeth eang o gynefinoedd fel corsydd, ffen, gwernydd, gwelyau cyrs, llaciau a phorfeydd rhos.

Fel arfer, bydd yn hawdd adnabod gwlypdir wedi'i amgáu a glaswelltir corsiog gan eu bod yn amlwg yn dir gwlyb neu laith lled-naturiol, gyda gorchudd o frwyn, glaswellt y gweunydd, plu'r gweunydd, hesg, cyrs a/neu fwsoglau. Fel arfer bydd llawer llai na 25% o'r gorchudd yn rhygwellt a meillion gwyn.

Bydd llystyfiant tebyg i'r uchod sy'n tyfu ar bridd mawn dwfn (dyfnach na 50cm) yn cael ei ddiffinio fel arfer yn wlypdir. Mae glaswelltir corsiog yn digwydd fel arfer ar fawn mwy bas (llai na 50cm o ddyfnder) neu fathau eraill o bridd ond gall fod yn debyg i fathau eraill o wlypdir, yn enwedig y rheini sydd wedi'u haddasu neu mewn cyflwr gwael. Dylid mapio tir sydd o dan drwch o rug ar fawn dwfn (dyfnach na 50cm) fel gwlypdir wedi'i amgáu a glaswelltir corsiog. Os gwelir tir o'r fath ar fawn bas (llai na 50cm), dylid ei fapio fel rhos llawr gwlad neu ros yr arfordir.



Gwlypdir wedi'i amgáu a glaswelltir corsiog – glaswelltir corsiog brwynog.





Gwlypdir wedi'i amgáu a glaswelltir corsiog – Er mai cynefin ucheldir yw Gorgors fel arfer, fe'i gwelir hefyd ar lawr gwlad, sylwer ar y gorchudd helaeth o rug.



Gwlypdir wedi'i amgáu a glaswelltir corsiog – Cyforgors ar lawr gwlad gyda glaswelltir y gweunydd a phlu'r gweunydd.



Gwlypdir wedi'i amgáu a glaswelltir corsiog – Cors wedi'i haddasu, a glaswellt y gweunydd wedi'u pori gan wartheg.



Gwlypdir wedi'i amgáu a glaswelltir corsiog – Mignen sur llawr gwlad.



Gwlypdir wedi'i amgáu a glaswelltir corsiog – gwlypdir llawr gwlad ar fawn dwfn gyda thir pori brwynog (glaswelltir corsiog) ar fawn teneuach yn ffinio ag ef.



Gwlypdir wedi'i amgáu a glaswelltir corsiog – gyda chyrs a hesg tal



Gwlypdir wedi'i amgáu a glaswelltir corsiog – mae'r lefel trwythiad yn barhaol nes at y wyneb mewn gwlypdir (uchod) nag mewn glaswelltir corsiog.

## Rhos llawr gwlad a rhos yr arfordir

Mae'n hawdd adnabod rhosydd llawr gwlad fel tir lled-naturiol gan fod o leiaf 25% o'r gorchudd yn gorlwyni, yn enwedig grug, eithin a weithiau llus, mewn clytwaith yn gymysg â phorfa, brwyn, hesg a mwsoglau (gan ddibynnu ar hydroleg) ar bridd mwynaidd neu fawn bas (llai na 50 cm o fawn).

Gall golwg rhos llawr gwlad amrywio'n fawr. Gall ei strwythur amrywio'n fawr a chynnwys grug gwasgarog wedi'i docio gan wynt a thywydd gyda llawer o bridd moel ar rosydd arfordirol ger clogwyni; gorchudd trwchus o rug ac eithin ar ros sych neu arfordirol; a rhos wlyb lle mae glaswelltir y gweunydd neu glwbfrwyn y mawn yn boddi'r corlwyni.

Gall rhos wlyb ymddangos yn debyg i rai mathau eraill o wlypdir a gall llai na 25% o'i gorchudd fod yn gorlwyni. Ond lle ceir lleiniau sydd ag o leiaf un math o orlwyn ac un neu fwy o'r canlynol: sffagnwm, llafn y bladur, plu'r gweunydd neu glwbfrwyn y mawn, a hynny ar fawn sy'n llai na 50cm o ddyfnder, dylid eu mapio fel Rhos Llawr Gwlad neu Ros yr Arfordir.

Dylai unrhyw gynefin sydd i'w weld yn cyfateb i ddisgrifiad o ros ond sydd ar fawn dyfnach na 50cm gael ei fapio fel arfer fel gwlypdir, er enghraifft corsydd â thrwch o rug.

Darllenwch y disgrifiad o Brysgwydd trwchus i wahaniaethu rhwng rhos a phrysgwydd.

Dylai rhos ar dwyni a graean gael eu mapio yn y categori Twyni tywod a thraethau graean â llystyfiant, ac nid fel rhos llawr gwlad a rhos yr arfordir.



Rhos sych llawr gwlad gyda grug yn dominyddu, ac eithin.



Rhos sych sy'n cael ei danreoli, gydag eithin trwchus (y clustogau isel o flodau melyn), grug (y blodau porffor golau) a grug y mêl (blodau cochlyd/porffor).



Rhos yr arfordir, mewn cyflwr da.



Dylid mapio rhos sych sydd mewn cyflwr drwg fel rhos llawr gwlad a rhos yr arfordir. Nid prysgwydd mohono.



Rhos wlyb gyda glaswellt y gweunydd ac eithin.



Rhos wlyb gyda glaswellt y gweunydd, grug a grug croesddail



## **Morfa heli**

Mae morfeydd heli'n ymffurfio pan fydd planhigion yn coloneiddio lleiniau cysgodol o fwd rhwng y penllanw isaf a'r penllanw uchaf. Maent i'w gweld fel arfer felly ar lannau cysgodol aberoedd. Ceir llystyfiant fel glaswellt, hesg, brwyn a phlanhigion sy'n gallu gwrthsefyll heli'r môr. Ceir parthau o llystyfiant gwahanol, gan adlewyrchu pa mor aml y mae'r môr yn eu boddi. Mae pen ucha'r forfa'n gallu ymdebygu i laswelltir sych lled-naturiol. Mae rhai'n gorchuddio rhannau eang o'r arfordir. Mae morfeydd eraill yn llai, yn gorchuddio ond darnau bach o fewn amrediad llanw'r aber.



Morfa heli – heb lawer o bori.



Morfa heli – yn cael ei phori'n drymach.



Morfa heli – strbyn cymharol gul o'r forfa nad yw'n cael ei phori. Trwch o lygwyn llwydwyn.

## Twyni tywod a thraethau graean

Mae twyni tywod yn cynnwys nifer o fathau o llystyfiant arfordirol lled-naturiol sy'n tyfu mewn tywod. Maen nhw'n gallu ffurfio systemau deinamig gyda darnau o dywod moel, moresg, glaswellt manach a llyisiau a phlanhigion y rhosydd. Gall pyllau dŵr tymhorol ymfurfio ymhellach o'r arfordir yn llaciau'r twyni.

Mae traethau graean arfordirol yn gynefinoedd lle ceir planhigion arbenigol sy'n gallu tyfu ar ddeunydd brasach fel cerigos neu ro yn gymysg â thywod a gwaddod manach. Mae graean â llystyfiant yn gallu ymsefydlogi dros amser a throi'n laswelltir neu ros.



Twyni tywod a thraethau graean â llystyfiant – system eang o dwyni tywod.

## **Cynefinoedd agored yr ucheldir (gan gynnwys clytwaith o rostir, mawnogydd a glaswelltir eang)**

Tir yw ucheldir, sydd uwchlaw terfyn uchaf tir caeedig (tua 300m).

Dylid mapio pob cynefin a chlytwaith o gynefin agored yn yr ucheldir fel cynefinoedd agored yr ucheldir, gan gynnwys rhosydd, gwlypdir (cors, ffen, llac a gwern), glaswelltir corsiog a glaswelltir sych, gan gynnwys darnau bychain o dir wedi'i wella. Mae cadarnhad bod parcel yn yr ucheldir a bod y rhan fwyaf ohono'n gynefin yn ddigon i'w ddiffinio o dan y categori hwn.

Pwysig: rhaid wrth ofal i fapio tir â chorlwyni rhostir fel eithin a grug yn rhostir ac nid prysgwydd.



Ucheldir agored – rhos a glaswelltir sur (yn dangos effaith pori) yn y blaendir a chynefinoedd mynydd yn y cefndir.



Ffin yr ucheldir – tir lled-naturiol heb ei amgáu (Cynefin agored yr ucheldir) uwchlaw'r caeau (ffridd).

### **Rhedyn Trwchus**

Mae lleiniau o dir o dan orchudd trwchus o redyn eu hunain yn cael eu hystyried yn gynefin. Dylid mapio lleiniau dan drwch o redyn ar wely trwchus o redyn marw fel rhedyn trwchus. Os oes modd adnabod y cynefin o dan y rhedyn, y cynefin hwnnw ddylai gael ei fapio fel y cynefin oddi tano.



Rhedyn Trwchus – yn yr Hydref.



Rhedyn trwchus – yn yr haf (yn y blaendir).

## **Perllannau traddodiadol (cynefin coediog)**

Yn berthnasol i dir lled-naturiol a thir amaethyddol wedi'i wella lle ceir coed perllan traddodiadol.

Lleiniau o dir yw'r rhain lle ceir coed afalau, gellyg, ceirios, eirin, eirin duon, cnau Ffrengig a chyll. Maen nhw'n tyfu fel arfer ar laswelltir wedi'i reoli trwy ei bori neu ei dorri. Mae dwysedd stocio'r coed yn dibynnu ar y math o goedden. Yn achos coed afalau, gellyg a cheirios, fel arfer ceir llai na 150 o goed/ha (bwlch o ryw 8m rhwng pob goedden). Gall y dwysedd fod yn uwch ar gyfer coed eraill fel eirin ac eirin duon. Dylai'r coed fod o daldra safonol neu hanner safonol. Yn achos coed afalau, mae hynny'n golygu dros 3m o daldra pan fyddant yn aeddfed.

Mae coed ifanc a pherllannau newydd eu plannu nad ydyn nhw'n cael eu rheoli'n dwys, hefyd yn dod o dan y categori hwn.

Ni ddylid cynnwys perllannau masnachol sy'n cael eu rheoli'n ddwys. Mae'n hawdd adnabod y rhain, diolch i'r mathau byr iawn o goed a dyfir (tua 2m o daldra) ar stribedi o bridd moel y mae chwynladdwr wedi'i wasgaru drosto.



Perllan draddodiadol – gyda choed gor-aeddfed, wedi'i phori'n ysgafn.



Perllan draddodiadol – wedi'i phori'n galetach.



Ni ddylech gyfrif perllannau masnachol â sribedi di-chwyn wedi'u dyfrhau fel perllannau traddodiadol.



### **Prysgwydd (cynefin coediog)**

Prif lystyfiant prysgwydd yw llwyni sydd fel arfer yn llai na 5m o daldra pan fyddan nhw'n llawndwf. Gall amrywiaeth eang o rywogaethau brodorol ffurfio prysg, y mwyaf cyffredin yw eithin, drain duon, drain gwynion, ysgaw, mieri a helyg.

Os oes modd gweld yn glir y cynefin sy'n tyfu o dan y llwyni (h.y. bod y prysg ar wasgar ac yn agored), yn enwedig os yw'n cael ei bori, dylid nodi'r cynefin o dan y prysg at ddiben ei fapio. Fel arall, dylid ei fapio fel prysgwydd trwchus.

Pwysig: rhaid wrth ofal i fapio tir â chorlwyni rhostir fel eithin a grug yn rhostir ac nid prysgwydd. (gweler Rhos Llawr Gwlad a Rhos yr Arfordir am luniau o eithin cyffredin)

Dylid mapio eithin Ffrengig (gweler y lluniau isod) fel prysgwydd. Mae'n tueddu i fod yn dalach nag eithin cyffredin sy'n aml tua uchder y pen-glin pan fydd yn llawndwf. Mae eithin cyffredin yn aml yn tyfu'n glustog trwchus. Mae eithin Ffrengig yn tueddu i fod yn fwy heglog. Ni ddylid mapio rhywogaethau estron goresgynnol megis rhododendron fel prysgwydd.



Prysgwydd trwchus – cymysgedd o eithin Ffrengig a choed drain.



Rhedyn a phrysg gwasgaredig – eithin Ffrengig, mieri a llwyni helyg. Dylid mapio'r glaswelltir oddi tanynt fel Gwlypdir wedi'i amgáu a glaswelltir corsiog.

### Coed pori (cynefin coediog)

Mae gan coed pori orchudd o lai na 30% o goed, yn bodoli fel coed gwasgaredig. Mae yn dir sy'n cael ei bori, gyda choed brodorol ac weithiau coed anffodorol neu addurnol, dros 3 metr o daldra, yn tyfu ar wasgar ar laswelltir garw neu ros, yn aml mewn clytwaith gyda phrysgwydd a rhedyn. Gall yr enghreifftiau amgylcheddol mwyaf arwyddocaol gynnwys hen goed neu 'goed hynod' fel y'u gelwir. Mae'r categori hwn yn cael ei gyfri'n dir lled-naturiol. Ni chynhwysir coed pori ar dir âr neu dir wedi'i wella.



Coed pori – gyda twmpathau o laswellt a rhedyn, coed 'hynod' a choed marw.



Coed pori – ar ffridd.

## **Tir wedi'i wella sy'n cael ei reoli'n ddwys**

Yn cwmpasu tir amaethyddol wedi'i wella, ac nid yw'n cyfrif fel tir cynefin.

Glaswelltir sydd wedi'i wella at ddibenion amaethyddol, gyda mwy na 25% ohono'n rhygwellt a meillion gwyn, ac sy'n cael ei reoli'n ddwys a'i bori'n drwm neu ei dorri sawl gwaith y flwyddyn am silwair, a llawer o slyri neu wrtaith yn cael ei wasgaru arno. Ni ddylid mapio tir wedi'i wella sy'n cael ei reoli'n ddwys fel math o gynefin.



Tir wedi'i wella sy'n cael ei reoli'n ddwys – llawer o rygwellt a meillion gwyn. Bydd dail disglair y rhygwellt yn amlwg ar lefel y cae, fel y maen nhw yn y cae silwair hwn.