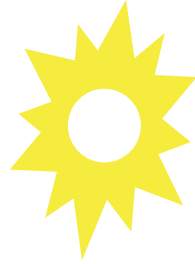
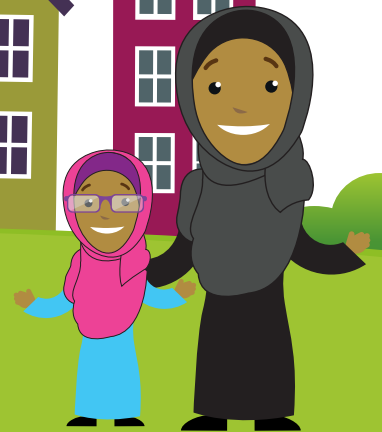
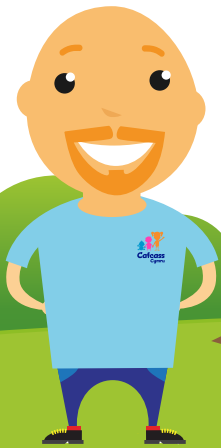




Llywodraeth Cymru
Welsh Government



Cafcass Cymru Fframwaith Ymarfer Rhoi Plant yn Gyntaf



Cyflwyniad

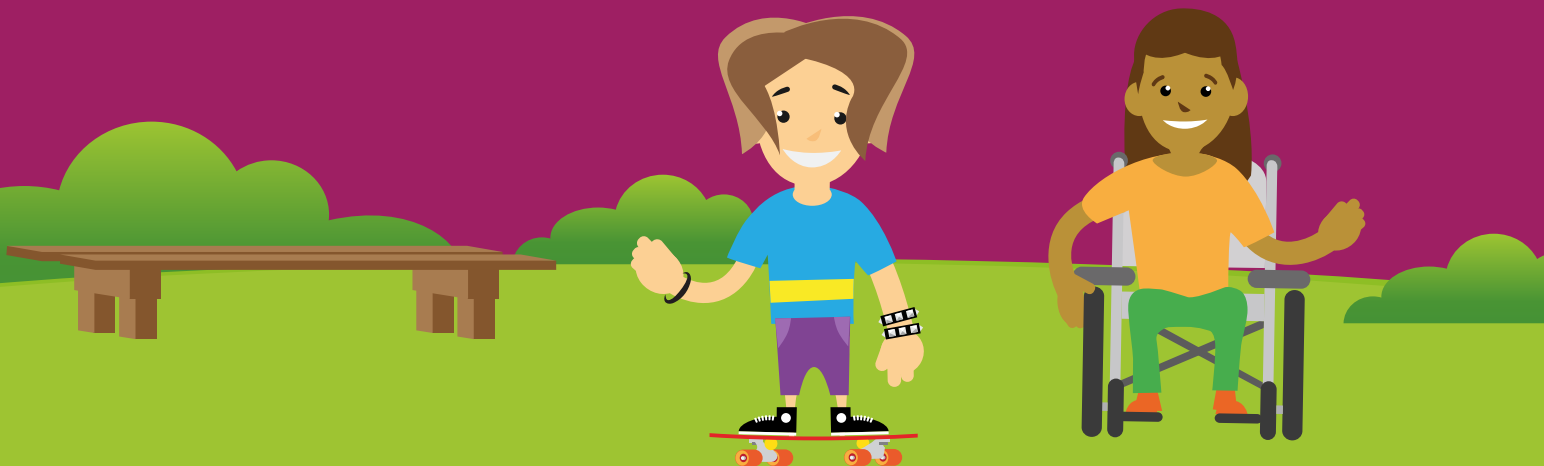
Mae ffocws a phenderfyniad Cafcass Cymru yn canolbwyntio ar blant a phobl ifanc, eu cadw'n ddiogel ar hyd eu taith drwy'r system cyfiawnder teuluol a gweithio i gyflawni'r canlyniad gorau posibl.

Mae'r Fframwaith Ymarfer hwn yn darparu strwythur yn seiliedig ar dystiolaeth i'n helpu i gyflawni ein nod o sicrhau bod lleisiau plant wrth wraidd popeth a wnawn a lle caiff sgiliau, gwybodaeth ac arferion da eu rhannu. Mae'n rhoi cyfres o werthoedd i ni ac mae'n darparu iaith gyffredin er mwyn cyfathrebu â'n holl dimau a gweledigaeth a rennir ar gyfer plant a theuluoedd sy'n gysylltiedig â chyfiawnder teuluol yng Nghymru. Mae'r Fframwaith hwn yn amlinellu'r diwylliant ymarfer yn Cafcass Cymru, un sy'n croesawu ac yn hyrwyddo gwahaniaethau ac unigolrwydd, gyda'r nod o sicrhau bod pob aelod o staff yn y sefydliad yn cael profiad o'n gwerthoedd ac yn cysylltu â nhw.

Mae'r Fframwaith yn cynnig naratif ar gyfer ein dull o ddatblygu a darparu gwasanaeth o ansawdd uchel i blant a'u teuluoedd. Mae hefyd yn helpu ein hasiantaethau partner, a'r rhieni, y gofawyr a'r bobl ifanc rydym yn gweithio gyda nhw i ddeall y ffordd rydym yn gweithio, gan roi cyd-destun ar gyfer ein dull gweithredu, a'r egwyddorion sy'n sail iddo. Yn gryno, mae'n disgrifio'r ffordd rydym yn gwneud pethau yn Cafcass Cymru a pham rydym yn gwneud pethau yn y ffordd honno.

Nodir ein Gwerthoedd yn ein **Cynllun Strategol** sy'n dangos ein hymrwymiad i weithio mewn ffordd gynhwysol, sy'n canolbwyntio ar y plentyn a chydag uniondeb a pharch. Mae hefyd yn cynnwys ein nodau o ddarparu amgylchedd i'n staff sy'n gwneud iddynt deimlo eu bod yn cael eu gwerthfawrogi, lle rydym yn cefnogi eu llesiant ac yn darparu cyfleoedd dysgu a datblygu parhaus. Rydym yn deall yr angen i'n huwch-arweinwyr fod yn weladwy ac yn hawdd mynd atynt, ac rydym yn gwerthfawrogi barn pob aelod o'n staff. Rydym yn sefydliad sy'n dysgu yn unigol ac ar y cyd: un lle rydym yn dysgu oddi wrth y naill a'r llall, oddi wrth y plant, y bobl ifanc a'r teuluoedd rydym yn gweithio gyda nhw ac oddi wrth randdeiliaid sy'n gweithio o fewn y system cyfiawnder teuluol.

Datblygwyd y Fframwaith Ymarfer mewn ymgynghoriad â'n staff, pobl ifanc o'r Bwrdd Cyfiawnder Teuluol i Bobl Ifanc a rhanddeiliaid er mwyn sicrhau bod plant a phobl ifanc yn cael cymorth ac ymyriadau cymesur, o ansawdd uchel ac wedi'u teilwra at yr unigolyn. Rydym am sicrhau bod pob sgwrs ac ymarfer a ystyrir yn dechrau gyda'r plentyn ac yn aros gyda'r plentyn, gan alluogi canlyniadau diogel ar gyfer pob plentyn a pherson ifanc rydym yn gweithio gyda nhw yng Nghymru.



Ein Hegwyddorion Sylfaenol

Caiff ein dull o weithio gyda phlant, pobl ifanc a'u teuluoedd ei lywio gan y canlynol:

Gweithlu iach, medrus ac sy'n cael ei werthfawrogi.

Y gyfraith a chanllawiau arfer da sy'n seiliedig ar dystiolaeth sy'n sail i'n cyfrifoldebau.

Ein gwerthoedd a'n hymddygiadau.

Ein model ymarfer.



Gweithlu Iach, Medrus Ac Sy'n Cael Ei Werthfawrogi

Mae iechyd a llesiant ein gweithlu yn rhan greiddiol o'n Fframwaith Ymarfer gan na allwn gyflawni ein nodau heb weithlu iach, sefydlog a chynaliadwy. Ein gweithwyr yw ein hased mwyaf gwerthfawr; rydym yn gwerthfawrogi sgiliau, gwybodaeth ac unigolrwydd pawb yn ein sefydliad.

Rydym yn meithrin cryfderau, yn gwerthfawrogi safbwyntiau gwahanol a thrafodaethau myfyriol ac rydym yn ymrwymedig i sicrhau bod pawb yn cael cymorth rheolaidd wedi'i deilwra at yr unigolyn sy'n cynnig cyfle i fyfyrion ar anghenion datblygu a llesiant yr unigolyn.

Rydym hefyd yn ymrwymedig i gefnogi datblygiad proffesiynol parhaus; gan fuddsoddi yn ein staff er mwyn sicrhau bod plant a theuluoedd yn cael y gwasanaeth gorau posibl.



Ein Cyfrifoldebau Cyfreithiol

Mae pwy ydym ni a'r hyn rydym yn ei wneud yn chwarae rôl hanfodol wrth gefnogi plant a theuluoedd sy'n gysylltiedig ag achos llys teulu ac a gaiff eu hatgyfeirio atom gan y Llys Teulu. Mae Rhan 4 o Ddeddf Plant 2004 yn nodi ein swyddogaethau penodol:

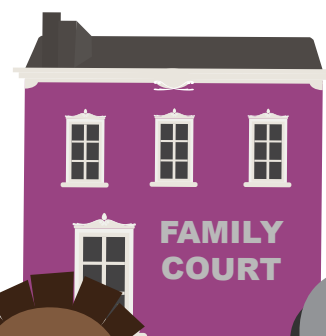
- Diogelu a hybu lles plant,
- Rhoi cyngor i unrhyw lys ynghylch unrhyw gais a wneir iddo mewn achosion teuluol,
- Gwneud darpariaeth i'r plant gael eu cynrychioli mewn achosion o'r fath,
- Rhoi gwybodaeth, cyngor a chymorth arall i'r plant a'u teuluoedd.

Gellir rhannu ein gwaith cymhleth ac eang yn ddau brif gategori, sef: **Cyfraith Gyhoeddus** a **Chyfraith Breifat**. Mae'r holl waith a wneir yn seiliedig ar yr un dulliau gweithredu, gwerthoedd, egwyddorion a chredoau a ddylai sicrhau rhywfaint o gysondeb i blant, pobl ifanc a'u teuluoedd yn y ffordd rydym yn ymgysylltu ac yn gweithio gyda nhw. Mae lles y plentyn yn y dyfodol wrth wraidd pob cysylltiad ac argymhelliad a wneir a phob cam gweithredu a gymerir gan Cafcass Cymru bob amser.

Ein nod yw diogelu pob plentyn a sicrhau bod ei lais yn cael ei glywed o fewn y system cyfiawnder teuluol.

Mae llawer o ffynonellau deddfwriaethol eraill, ynghyd â chyfarwyddiadau ymarfer a chanllawiau arfer da sy'n seiliedig ar dystiolaeth sy'n helpu i'n sefydlogi a darparu'r egwyddorion sy'n sail i'n gwaith. Nid yw'r rhestr ganlynol yn gynhwysfawr ac mae'n cynnig rhai elfennau sy'n benodol i Gymru:

- Deddf Cam-drin Domestig 2021
- **Canllawiau LIC ar gyfer gweithwyr cymdeithasol sy'n gweithio gyda theuluoedd ble mae gan y rhiant anabledd dysgu.**
- Deddf Gwasanaethau Cymdeithasol a Llesiant (Cymru) 2014
- Deddf Plant 1989
- Rheolau Trefniadaeth Teulu 2010
- Mesur Hawliau Plant a Phobl Ifanc (Cymru) 2011, sy'n corffori Confensiwn y Cenedloedd Unedig ar Hawliau'r Plentyn mewn deddfwriaeth Gymreig.
- **Siarter Rhianta Corfforaethol** - Addewid Cymru, sy'n nodi sut y dylem weithio gydag oedolion a phobl ifanc sydd â phrofiad o fod mewn gofal, y mae Cafcass Cymru wedi'i chymeradwyo.
- Rydym yn darparu ein gwasanaeth yn Gymraeg ac yn Saesneg, fel y nodir yn **Safonau'r Gymraeg**.



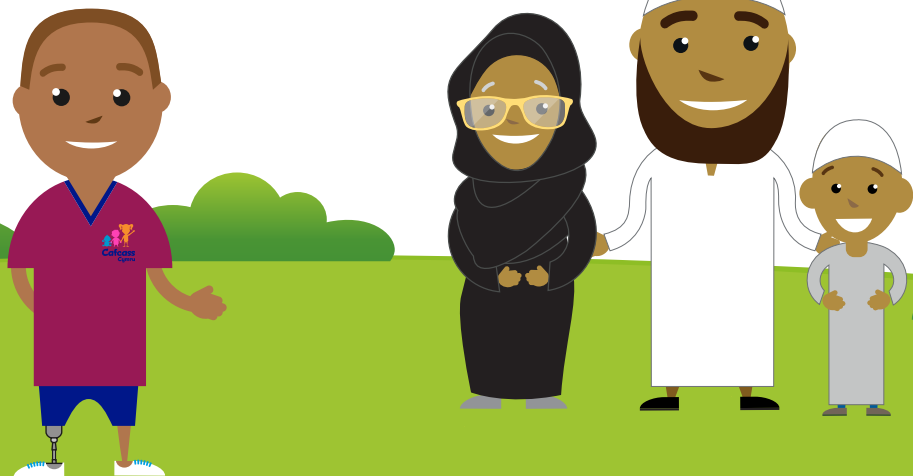
Ein Gwerthoedd a'n Hymddygiadau

Mewn ymgynghoriad â'n staff, rydym wedi nodi gwerthoedd ac egwyddorion craidd sy'n arwain y ffordd rydym yn ymddwyn tuag at ein gilydd a'r bobl rydym yn gweithio gyda nhw. Rydym yn ymdrechu i greu ac ymgorffori diwylliant cynhwysol, sy'n canolbwyntio ar y plentyn ac sy'n seiliedig ar weithio gydag uniondeb a pharch, sy'n cefnogi ac yn herio pobl ar bob lefel o'r sefydliad i chwarae eu rhan yn y broses o wella bywydau'r plant a'r bobl ifanc rydym yn gweithio gyda nhw.

Rydym yn addo y byddwn yn gwneud y canlynol:

- Creu a meithrin cydberthnasau proffesiynol â phobl sy'n defnyddio ein gwasanaeth drwy drin pobl â pharch, sicrhau bod gennym agwedd ddymunol ac agos atoch, ac addasu er mwyn diwallu anghenion unigolion. Byddwn yn gwrando ar yr hyn y mae pobl eraill yn ei ddweud gan reoli disgwyliadau o ran yr hyn y gellir ei gyflawni ar yr un pryd; gan fyfyrrio ar yr hyn rydym wedi'i glywed, a sicrhau bod pobl yn teimlo ein bod wedi gwrando arnynt ac esbonio'n glir pam y gall ein barn fod yn wahanol.

- Meithrin cydberthnasau medrus a dylanwadol â gweithwyr proffesiynol ac asiantaethau eraill gan ddefnyddio dulliau cyfathrebu clir, parchus a phroffesiynol, a gwneud addasiadau er mwyn diwallu anghenion unigol.
- Cydweithio ar draws timau mewn ffordd gyson er mwyn galluogi cydlyniant a chymorth i gydweithwyr sicrhau bod pob plentyn neu berson ifanc yn cael gwasanaeth amserol o ansawdd uchel cyson.
- Gweithio gyda'ch gwybodaeth bersonol yn gywir ac yn amserol, a chadw eich data yn ddiogel.
- Cymryd cyfrifoldeb priodol am ein hymddygiad a'n dysgu ein hunain. Defnyddio ein cydberthnasau cryf a chefnogol â chymheiriaid i fyfyrrio ar ein gwaith ein hunain a dysgu o brofiadau a gwybodaeth eraill. Byddwn yn dysgu o ganmoliaethau, cwynion ac adborth.



Yn ogystal, bydd ymarferwyr yn gwneud y canlynol:

- Trin teuluoedd ag empathi, tosturi a chreadigrwydd, gan ddefnyddio cydberthnasau er mwyn gwneud newidiadau cadarnhaol. Byddwn yn chwilfrydig, yn sensitif ac yn fyfyrion, ynghyd â bod yn broffesiynol ac yn benderfynol o wella canlyniadau i blant a phobl ifanc. Byddwn yn ymdrechu i weithio mewn ffordd sensitif fel nad yw ein hymarfer yn peri trawma pellach i ddioddefwyr/goroeswyr cam-drin domestig a mathau eraill o niwed, gan ddefnyddio dull diogelwch yn gyntaf wrth weithredu bob amser. Bydd yn sicrhau y defnyddir dull teulu cyfan.
- Defnyddio dulliau ymarfer ac ymyriadau sy'n seiliedig ar gryfderau. Caiff hyn ei gydbwysu â chwilfrydedd proffesiynol, gonestrwydd wrth drafod pryderon a her briodol er mwyn asesu risg yn ddigonol.

- Cynnal y sgiliau a'r wybodaeth sydd eu hangen er mwyn cwblhau asesiadau effeithiol ac o ansawdd uchel o risg, yn seiliedig ar ddadansoddiad proffesiynol o'r holl dystiolaeth, er mwyn darparu adroddiadau i'r llys sy'n canolbwyntio ar y plentyn, yn gymesur ac, yn anad dim, yn rhoi argymhellion diogel. Byddant yn adlewyrchu dymuniadau, teimladau, anghenion, cryfderau a chapasiti rhieni a gofawyr i newid er mwyn eu galluogi i ddiwallu anghenion eu plant yn ddiogel nawr ac yn y dyfodol. Byddwn yn cydnabod ac yn ystyried unrhyw anghenion a hawliau sydd gan unigolion sy'n cystadlu â'i gilydd, ond ein blaenoriaeth yw diogelwch ac amddiffyn rhag niwed.



Canolbwyntio ar y Plentyn - Ein Haddewid i Blant a Phobl Ifanc

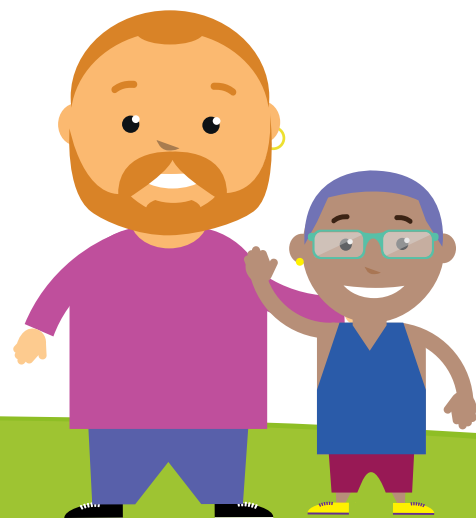
Rydym wedi gwranddo ar blant a phobl ifanc sy'n aelodau o'r Bwrdd Cyfiawnder Teuluol i Bobl Ifanc a nododd yr hyn sy'n bwysig iddynt.

Rydym yn addo y byddwn yn defnyddio dull diogelwch yn gyntaf ac yn:

- Eich trin â pharch a meithrin cydberthynas llawn ymddiriedaeth, er bod cyfyngiadau amser, drwy fod yn onest, yn agored ac yn ddibynadwy. Ni fyddwn yn gwneud tybiaethau amdanoch a byddwn yn sicrhau eich bod yn deall y sefyllfa. Byddwn yn esbonio beth yw eich hawliau ac yn rhoi gwybod i chi am unrhyw oedi. Byddwn yn cadarnhau pa enw a rhagenwau a ffefrir gennych ac yn canfod beth sy'n bwysig i chi: eich hoff bethau a'ch cas bethau, yr hyn sy'n unigryw amdanoch a phwy sy'n bwysig yn eich bywyd. Byddwn yn rhoi gwybod i chi sut i gysylltu â ni ac yn eich cyfeirio at bobl eraill a allai helpu.
- Treulio amser yn gwranddo arnoch a gwneud yn siŵr bod eich barn, eich dymuniadau a'ch teimladau yn cael eu clywed a bod dealltwriaeth o'ch profiad bywyd a'i fod yn cael ei ystyried yn weithredol ym mhob penderfyniad y mae'r llys yn ei wneud amdanoch. Byddwn yn gwneud argymhellion sy'n sicrhau cydbwysedd rhwng eich safbwyntiau a'ch anghenion o ran diogelwch a lles.
- Byddwn yn greadigol ac yn ymatebol i'ch anghenion pan fyddwn yn ymgysylltu â chi. Os na fydd ein hymgais gyntaf i ymgysylltu â chi yn addas, byddwn yn rhoi cynnig ar ffyrdd gwahanol.

- Darllen papurau achos cyn cyfarfod â chi er mwyn deall sut fywyd rydych wedi'i gael, yn enwedig os bu sawl achos. Byddwn yn esbonio ein rôl, ein cyfrifoldebau a'n hargymhellion i chi gan ddefnyddio iaith glir a pham y gall penderfyniad y llys fod yn wahanol i'ch dymuniadau a'ch teimladau.
- Siarad â phobl bwysig yn eich bywydau er mwyn ein helpu i ddeall eich profiadau a siarad â'ch brodyr a'ch chwiorydd ar wahân.
- Sicrhau hyblygrwydd wrth drefnu pryd a ble i gyfarfod a meddwl sut y gallwn wneud i chi deimlo'n gyfforddus, e.e. y dillad rydym yn eu gwisgo ac eistedd ar yr un lefel â chi.

Byddwn yn rhoi gwybodaeth i chi am y ffordd y gallwch roi adborth ar ein gwasanaeth, gan gynnwys sut i wneud cwyn os byddwch yn teimlo nad ydym yn cadw at yr addewidion yn y Fframwaith hwn.



Ein Model Ymarfer

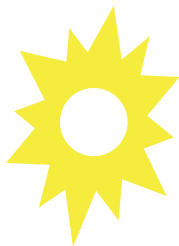
Mae ein model ymarfer yn seiliedig ar y fframwaith ystyriol o drawma Cymru sy'n Ystyriol o Drawma.

Fel sefydliad gwaith cymdeithasol, caiff ein hymarfer ei lywio gan ymchwil a theori hefyd sy'n ein helpu i ddeall a gwneud synnwyr o'r hyn sy'n digwydd i'r unigolion a'r teuluoedd rydym yn gweithio gyda nhw, gan ei bod yn bwysig ein bod yn hyblyg ac yn addasu i amgylchiadau pob unigolyn.

Mae hyn yn golygu ein bod yn gweithio mewn ffordd sy'n cydnabod y gall profiadau blaenorol o drawma effeithio ar ymatebion unigolion i'w hamgylchiadau, ac i'n cysylltiad â'r mater.

Er mwyn helpu'r bobl rydym yn gweithio gyda nhw deimlo'n ddiogel yn gorfforol ac yn emosiynol, byddwn yn defnyddio dull diogelwch yn gyntaf ac yn gwneud ymdrech weithredol i osgoi peri trawma pellach drwy wneud y canlynol:

- Meithrin cydberthnasau diogel, dibynadwy a llawn ymddiriedaeth i gefnogi ein gwaith a'n helpu i ddod o hyd i atebion. Byddwn yn agored ac yn onest ar bob cam, hyd yn oed o dan yr amgylchiadau mwyaf heriol. Byddwn yn gwrandao ar bobl sy'n defnyddio ein gwasanaeth, ein cydweithwyr a'n rhanddeiliaid er mwyn llywio ein rhaglen datblygiad parhaus.
- Cefnogi pobl yn rhagweithiol drwy ddefnyddio dull cydgynhyrchiol, cydweithredol a seiliedig ar gryfderau i'w helpu i nodi, deall a chefnogi eu hanghenion er mwyn hybu diogelwch seicolegol a chorfforol.
- Cydnabod effaith amrywiaeth, gwahaniaethu a hiliaeth a deall effaith anghydraddoldebau diwylliannol, hanesyddol ac anghydraddoldeb rhwng y rhywiau. Mae'r gwaith rydym yn ei wneud yn gynhwysol.
- Lliniaru effaith trawma proffesiynol ar bob aelod o'n staff drwy greu amgylcheddau, systemau ac arferion sy'n ystyried hyn a chefnogi hunanofal y staff. Mae ein gweithdrefnau cefnogi a goruchwylio yn rhoi'r un faint o bwyslais ar lesiant, dysgu a datblygu a rheoli perfformiad, a rhoddir cyfleoedd ychwanegol i'n hymarferwyr gael trafodaethau gofal myfyriol.



Yn Canolbwyntio ar Ganlyniadau – Ein Mesurau Llwyddiant Allweddol:

Mae ein gwasanaeth yn ychwanegu gwerth at y plant a'r teuluoedd rydym yn gweithio gyda nhw drwy ganolbwyntio ar ganlyniadau allweddol.

Canlyniadau	Yn ymarferol	Y gwahaniaeth y mae hyn yn ei wneud
Diogel	<ul style="list-style-type: none"> Rydym yn meithrin cydberthnasau sy'n ddiogel yn emosiynol drwy feithrin ymddiriedaeth a chydweithio. Rydym yn casglu gwybodaeth mewn ffordd barchus. Rydym yn defnyddio dull ymchwilio sy'n seiliedig ar gryfderau. Rydym yn gwneud penderfyniadau sy'n amddiffyn y rhai sydd ei angen fwyaf. 	<ul style="list-style-type: none"> Mae pobl yn teimlo bod ymarferwyr yn gwrando arnynt ac yn eu parchu. Caiff risgiau a chryfderau eu nodi a chaiff effaith y rhain ar blant eu nodi er mwyn penderfynu ar argymhelliad cytbwys a diogel.
Llais Plant	<ul style="list-style-type: none"> Rydym yn cyflwyno ein hunain ac yn galluogi'r plentyn i ymgysylltu â ni, yn y lle o'i ddewis, gan ddefnyddio dulliau hyblyg i ganfod beth sy'n bwysig yn ei fywyd. Rydym yn gwrando, yn cydnabod, yn deall ac yn myfyrio ar brofiadau bywyd plant a'u dymuniadau a'u teimladau. 	<ul style="list-style-type: none"> Mae lleisiau plant wedi cael eu clywed, mae eu profiad bywyd yn glir ac yn rhan flaenllaw o'r achos llys.
Cynrychiolaeth well	<ul style="list-style-type: none"> Rydym yn holi plant a'u teuluoedd am eu hunaniaethau a'u hamgylchiadau unigryw, yn cydnabod ac yn deall effaith y rhain wrth weithio gydag unigolion ac yn defnyddio'r wybodaeth hon i lywio ein hargymhellion. Rydym yn ystyried effaith oedi yn weithredol ac ni fyddwn yn argymell/ cefnogi adroddiadau gan arbenigwyr oni bai bod angen hynny er mwyn penderfynu ar ganlyniadau lles. 	<ul style="list-style-type: none"> Mae plant a theuluoedd yn teimlo eu bod wedi cael eu trin â pharch, ein bod wedi'u deall ac wedi clywed eu safbwyntiau a'u profiadau unigol. Mae plant a theuluoedd yn cael gwasanaeth amserol a chymesur.
Unigolion wedi'u Galluogi a'u Cynghori	<ul style="list-style-type: none"> Rydym yn rhoi'r wybodaeth ddiweddaraf i blant ac oedolion drwy gydol ein cysylltiad â'r mater. Rydym yn dryloyw o ran ein rôl yn yr achos a'r rhesymau dros ein hargymhellion. Rydym yn galluogi oedolion a phlant i gymryd rhan yn y broses o asesu'r achos a gwneud penderfyniadau. 	<ul style="list-style-type: none"> Mae plant a theuluoedd yn gwybod ac yn deall beth sydd wedi digwydd pan ddaw ein gwaith gyda nhw i ben. Mae'r wybodaeth a gasglwyd yn helpu'r llys i wneud penderfyniadau yn seiliedig ar dystiolaeth er lles pennaf y plentyn. Caiff cyfeiriadau perthnasol eu hargymell ac awgrymir ymyriadau priodol.