

Canllaw: Rheoli Pysgodfa Cregyn Moch Cymru 2024 i 2025

Ar gyfer pwy mae'r canllaw hwn?

Unrhyw un sy'n pysgota'n fasnachol am gregyn y moch â chewyll gan ddefnyddio cwch â modur ym mharth Cymru. (Gweler y map yn Atodiad 3)

Beth yw diben y canllaw hwn?

Mae'r canllaw'n esbonio sut y bydd Gweinidogion Cymru'n rheoli pysgodfa cregyn y moch. Mae'n esbonio sut i wneud cais am drwydded flynyddol, fydd yn angenrheidiol ar ôl 1 Mawrth 2022, i bysgota'n fasnachol am gregyn y moch â chewyll gan ddefnyddio cwch â modur ym mharth Cymru. Mae hefyd yn nodi'r hyn y bydd gofyn i ddeiliaid trwydded ei wneud i gydymffurfio â **Gorchymyn Trwyddedau Pysgota am Gregyn y Moch (Cymru) 2021**.

CANLLAW: RHEOLI PYSGODFA CREGYN MOCH CYMRU 2024 I 2025	1
Ar gyfer pwy mae'r canllaw hwn?.....	1
Beth yw diben y canllaw hwn?	1
Y Cefndir	3
Ble galla' i gael mwy o fanylion?	4
Gwneud cais am drwydded i bysgota am Gregyn y Moch ym mharth Cymru.	4
Y Terfyn Dalfa Blyneddol (ACL) ar gyfer Cregyn y Moch ym Mharth Cymru...	7
Terfyn Dalfa Misol Hyblyg (MCL) ar gyfer Cregyn y Moch ym Mharth Cymru .	8
Ffurflenni Dalfa Misol	9
Amodau Trwydded.....	10
Grŵp Cyngori Cymru ar Gregyn y Moch.....	12
Geirfa	14
Atodiadau	16

Y Cefndir

Ym mis Rhagfyr 2021, cyhoeddodd Lesley Griffiths, y Gweinidog Materion Gwledig, Gogledd Cymru a'r Trefnydd bod Gorchymyn Trwyddedau Pysgota am Gregyn y Moch (Cymru) 2021 wedi'i wneud. Diben y Gorchymyn yw gwarchod stociau cregyn y moch ym mharth Cymru a sicrhau cynaliadwyedd y bysgodfa drwy 'reolaeth addasol' sy'n ymateb i newidiadau yn yr amgylchedd neu lefelau'r stoc. O ganlyniad i'r Gorchymyn, bydd y system ar gyfer rheoli pysgodfeydd cregyn y moch yn newid, gan gynnwys:

1. Trwyddedau - bydd angen trwydded ar unrhyw un sy'n pysgota am gregyn y moch â chewyll ym mharth Cymru (Gweler y map yn Atodiad 3), hynny ar gyfer pob cwch a phob cyfnod trwydded. Codir ffi am y drwydded.
2. Cyfnod y Drwydded - bydd tymor pysgota blynyddol y drwydded yn para o 00:01 1 Mawrth bob blwyddyn tan 23:59 ar ddiwrnod olaf mis Chwefror y flwyddyn ganlynol.
3. Terfyn Dalfa Blynyddol (ACL) - defnyddir data dalfeydd a monitro gwyddonol i bennu Terfyn Dalfa Blynyddol (ACL) ar gyfer yr holl gychod trwyddedig. **4,768 tunnell** fydd y terfyn blynyddol ar gyfer cyfnod trwydded sy'n dechrau ar 1 Mawrth 2024. Wedi hynny, gall newid yn ôl y dystiolaeth.
4. Terfyn Dalfa Misol Hyblyg (MCL) – Bydd pob deiliad trwydded yn cael yr un MCL mewn unrhyw fis penodol. Ar gyfer cyfnod y drwydded gyntaf sy'n dechrau ar 1 Mawrth 2024, y terfyn hyblyg misol ar gyfer mis Mawrth fydd **50 tunnell** ac, os gwelir bod angen, caiff y terfyn ei newid yn y misoedd wedi hynny i sicrhau na eir dros yr ACL a bod manteision y bysgodfa wedi'u rhannu dros gyfnod y drwydded yn unol â phatrymau pysgota hanesyddol. (Gweler [Defnyddio terfynau dal i reoli pysgota am gregyn moch ym mharth Cymru](#) Ffigurau 2 a 3 ar dudalennau 12 ac 13 - dolen ar LLYW.CYMRU).
5. Ffurflenni Dalfa Misol – Bydd gofyn i bob deiliad trwydded gyflwyno ffurflen gywir am ddalfa pob cwch trwyddedig ar ddiwedd pob mis fel amod o'r drwydded hyd yn oed os na fydd wedi bod yn pysgota. Mae'n hanfodol ein bod yn cael gwybodaeth gywir am ddalfeydd er mwyn gallu rheoli'r bysgodfa'n llwyddiannus ac i gadw golwg ar berfformiad y bysgodfa a helpu i benderfynu ar MCL y mis canlynol. Os na ddaw manylion cywir ac amserol am ddalfeydd i law, efallai y bydd yn rhaid i reolwyr pysgodfeydd gymryd camau mwy rhagofalus nag sydd eu hangen e.e. gostwng yr MCL cyn bod rhaid.

Ble galla' i gael mwy o fanylion?

Cewch ragor o wybodaeth ar wefan LLYW.CYMRU gan gynnwys dolenni i :-

- Gwneud cais am drwydded i bysgota am gregyn y moch gyda chewyll ym mharth Cymru
- Y Terfyn Dalfa Blynyddol a'r Terfyn Dalfa Misol cyfredol
- Y Ffi Bresennol am Drwydded
- Anfonwch fanylion eich dalfa fisol o gregyn y moch
- Gofyn am gael newid y cwch sydd ar eich trwydded bysgota am gregyn y moch
- Pysgodfa cregyn y moch – y fethodoleg ar gyfer cyfrif terfynau dal
- Pysgodfa cregyn y moch – adroddiadau blynyddol
- Gorchymyn Trwyddedau Pysgota am Gregyn y Moch (Cymru) 2021
- Gorchymyn Pysgota am Gregyn Moch (Cymru) (Diwygio) 2019
- Gorchymyn Pysgota am Gregyn Moch (Cymru) 2019
- Ymgynghoriadau am bysgodfa cregyn y moch
- Pysgodfa cregyn y moch – hysbysiad preifatrwydd
- Grŵp Cyngchori Cymru ar Gregyn y Moch - Cylch Gorchwyl
- Grŵp Cyngchori Cymru ar Gregyn y Moch - Cofnodion cyfarfodydd

Fel arall, e-bostiwch Lywodraeth Cymru yn Swyddfa Pysgodfeydd Aberdaugleddau.

Neu ffoniwch: - 0300 025 3500

Gwneud cais am drwydded i bysgota am Gregyn y Moch ym mharth Cymru

[Beth yw diben y drwydded?](#)

Mae'r drwydded yn rhoi'r hawl i ddeiliad y drwydded a chapten/meistr cwch (os yw'n wahanol), i bysgota am gregyn y moch â chewyll ym mharth Cymru (Gweler y map yn Atodiad 3) dros gyfnod un drwydded a chydag un cwch pysgota trwyddedig.

[Pwy sy'n cael gwneud cais am drwydded?](#)

Rhaid i bob ymgeisydd fod yn berchennog/siartwr cwch pysgota sydd wedi'i drwyddedu i bysgota yn y DU. Os oes mwy nag un yn berchen ar y cwch, rhaid gwneud un cais sy'n cynnwys yr holl unigolion perthnasol. Ni chaiff capten nad yw'n berchen ar y cwch wneud cais am drwydded ar gyfer y cwch hwnnw.

Nid oes angen i ymgeiswyr ddangos eu bod wedi pysgota yn y bysgodfa o'r blaen.

A oes unrhyw amgylchiadau lle nad oes angen trwydded?

Mae angen trwydded cregyn moch flynyddol ar bob cwch sy'n defnyddio cewyll i ddal cregyn y moch ym mharth Cymru ac eithrio'r rhai:

- Sydd o dan 10 metr o hyd ac nad oes ganddynt injan neu fodur trydan i yrru'r cwch, neu
- A ddefnyddir yn gyfan gwbl at ddibenion pysgota hamdden, yn amodol ar ddeddfwriaeth briodol.

Sut ydw i'n gwneud cais am drwydded cregyn y moch ar gyfer parth Cymru?

Rhaid i ymgeiswyr lenwi ffurflen *Gwneud cais am drwydded i bysgota am gregyn y moch gyda chewyll ym mharth Cymru* yn [LLYW.CYMRU ar gyfer pob cwch yr hoffen nhw bysgota ohono](#). Rhaid llenwi pob rhan o'r cais yn gywir cyn ei chyflwyno. Ni fydd ffurflen gais anghyflawn yn cael ei phrosesu.

Pryd ca i wneud cais am drwydded cregyn y moch?

Bydd y cyfnod ymgeisio am drwydded yn agor ym mis Rhagfyr tua 4 mis cyn dechrau cyfnod y drwydded ac yn cau ar y 31 Ionawr sy'n dilyn. Cewch gyflwyno ceisiadau ar ôl y cyfnod ymgeisio ond efallai y bydd angen mwy o amser i'w prosesu.

Pryd mae trwyddedau'n dechrau?

Bydd tymor pysgota blynyddol y drwydded neu gyfnod y drwydded yn para o 00:01 1 Mawrth bob blwyddyn tan 23:59 ar ddiwrnod olaf mis Chwefror y flwyddyn ganlynol.

Sawl trwydded sydd ar gael?

Nid oes unrhyw gyfyngiadau ar nifer y trwyddedau a roddir, ond yr ACL fydd yn pennu faint o gregyn y moch y caiff y fflyd o gychod trwyddedig eu dal.

Pam codi ffi am drwydded?

Codir ffi i adlewyrchu costau rheoli a gweinyddu'r bysgodfa (heb gynnwys mesurau gorfodi) ac arolygon asesu stoc. Mae adfer costau yn y modd hwn yn cyd-fynd â'r egwyddorion ar gyfer [Rheoli Arian Cyhoeddus Cymru \(2016\)](#). Bydd yr arian yn sicrhau bod gennym ddata o ansawdd da fel sail i reoli'r bysgodfa.

Bydd Llywodraeth Cymru yn ymgynghori'n flynyddol ym mis Tachwedd gyda'r rhai sydd â buddiant yn y bysgodfa ar y ffi arfaethedig am drwydded, gan ddarparu manylion y costau ddaw o dan y ffi.

Sut cafodd y ffi ar gyfer y cyfnod trwydded 2024-25 ei gyfrif?

Bydd Llywodraeth Cymru yn sicrhau bod y costau'n cael eu cyfrifo'n gywir ac yn gymesur. Ein nod fydd gweithio tuag at adennill ein costau llawn o fewn pum mlynedd, gan nodi cyfleoedd hefyd i arbed arian a lleihau costau i bysgotwyr.

Mae'r cynnydd o 6.7% mewn chwyddiant wedi'i ychwanegu at ffi trwydded 2023-24 oedd yn £285. Ffi trwydded eleni fydd £304. Mae'n golygu adennill 20% o gostau arolwg ac mae'n gyfwerth â 24% o bris cyfartalog tunnell o gregyn moch.

Faint yw'r ffi drwydded?

Ar gyfer cyfnod y drwydded 1 Mawrth 2024 – 28 Chwefror 2025, bydd y drwydded yn costio **£304** a rhaid talu'n llawn amdani cyn y gellir ei rhoi i chi. Ni waeth pryd y gwneir cais, bydd ffi'r drwydded yr un fath.

Sut y gellir talu am y drwydded?

Byddwn yn gofyn i chi dalu am y drwydded pan fyddwch yn gwneud cais amdani trwy ddefnyddio dolen i Gov.UK Pay trwy API fydd yn casglu'r taliad. Mae GOV.UK Pay yn cynnig gwasanaeth diogel a chadarn sy'n bodloni holl ofynion y PCI (y Diwydiant Cardiau Talu).

Pan gaiff y cais ei gyflwyno, bydd yn cael ei adolygu. Os bydd yr holl wybodaeth a'r taliad wedi dod i law, caiff ei dderbyn a rhown wybod ichi bod trwydded ar ei ffordd. Byddwn yn cysylltu â chi os bydd angen rhagor o wybodaeth arnom.

Pryd byddaf yn cael fy nhrwydded?

Byddwn yn rhoi gwybod ichi bod trwydded ar ei ffordd o fewn pythefnos ar ôl i'r taliad am y drwydded ein cyrraedd.

A ga i ganslo fy nhrwydded a chael ad-daliad?

Mae gan ymgeiswyr 14 diwrnod o ddyddiad yr hysbysiad bod y cais am drwydded wedi'i gymeradwyo i ofyn am ad-daliad cyn belled nad ydynt wedi pysgota am gregyn y moch, gan ddefnyddio'r drwydded, yn ystod y cyfnod hwnnw o 14 diwrnod.

Am faint y bydd trwydded yn para?

Bydd pob trwydded yn dod i ben ar ddiwedd cyfnod y drwydded, sef am 23:59 ar ddiwrnod olaf mis Chwefror, waeth pryd y caiff ei rhoi. Nid oes modd adnewyddu trwydded. Mae angen trwydded newydd ar gyfer pob cyfnod trwyddedu sy'n dilyn. Ni roddir trwydded am gyfnod o lai na mis.

I bwy mae'r drwydded yn cael ei rhoi?

Rhoddir y drwydded i berchennog cwch cymwys sy'n gwneud cais ac yn talu'r ffi. Os oes mwy nag un perchennog, bydd pob un yn cael copi o'r drwydded. Ni chewch drosglwyddo trwydded.

A ga i newid y cwch a enwir ar fy nhrwydded?

Os bydd deiliad y drwydded yn cael cwch bysgota newydd, caiff newid y cwch a enwir ar y drwydded drwy gysylltu â [Swyddfa Pysgodfeydd Aberdaugleddau](#).

Ni chewch ddefnyddio'r cwch newydd i bysgota am gregyn y moch ym mharth Cymru nes y byddwch wedi cael y drwydded newydd.

Beth ddylwn i ei wneud ar ôl i mi gael fy nhrwydded?

Rhaid i'r ymgeisydd, capten y cwch a'r criw ymgyfarwyddo ag amodau'r drwydded ac unrhyw ddeddfwriaeth sy'n gysylltiedig â physgota am gregyn y moch ym mharth Cymru. Mae perchnogion, siartwyr a chapeiniaid/meistri cychod yn atebol ar y cyd ac fel unigolion am unrhyw achos o dorri'r ddeddfwriaeth.

Rhaid sicrhau bod cyfeirnod y drwydded ar gael i swyddogion gorfodi morol ei weld yn ystod taith bysgota am gregyn y moch ym mharth Cymru. Byddai peidio â gwneud hynny'n torri amodau'r drwydded a gall arwain at gamau gorfodi.

Y Terfyn Dalfa Blynyddol (ACL) ar gyfer Cregyn y Moch ym Mharth Cymru

Beth yw'r ACL?

Yr ACL yw'r holl gregyn y moch y caiff cwch trwyddedig eu dal yn ystod cyfnod y drwydded. Diben yr ACL yw gwarchod stoc cregyn y moch a sicrhau bod y bysgodfa'n gynaliadwy drwy atal ei gorbysgota. Caiff yr ACL ei bennu cyn dechrau cyfnod pob trwydded a bydd yn aros yr un fath oni bai bod mwy nag ACL y drwydded flaenorol yn cael eu dal, yn hwyr yng nghyfnod y drwydded honno.

Mae Gweinidogion Cymru yn cael atal y pysgota a ganiateir gan drwydded *naill ai* pan nad yw lefelau pysgota cregyn y moch ym mharth Cymru'n gynaliadwy *neu* os bydd argyfwng.

Pan fydd Gweinidogion Cymru yn penderfynu y gall pysgotwyr ailddechrau pysgota ar ôl penderfyniad i atal pysgota, gallent newid yr ACL blaenorol.

Sut mae'r ACL yn cael ei bennu?

Comisiynodd Llywodraeth Cymru Brifysgol Bangor i ddatblygu methodoleg ar gyfer cyfrif yr ACL yn seiliedig ar dystiolaeth o'r bysgodfa a thystiolaeth wyddonol. Cewch

ddisgrifiad manwl o'r fethodoleg yn [Defnyddio terfynau dal i reoli pysgota am gregyn moch ym mharth Cymru](#).

Yng nghyfnod trwydded 2023/24, cafodd llinell sylfaen y terfyn blynyddol (ACL) ei gostwng 10% o 5,298 tonnelli i **4,768 tonnelli**, yn dilyn cyfres gymysg o ganlyniadau dangosyddion sy'n seiliedig ar faint.

Beth yw'r ACL ar gyfer cyfnod trwydded 2024-25?

Er mwyn pennu'r ACL a'r MCL ar gyfer 2024-25, [cynhaliodd Prifysgol Bangor arolwg i asesu'r stoc cregyn moch](#) ym mis Medi 2023. Yn seiliedig ar ganlyniadau'r arolwg, ni fydd unrhyw newid i'r ACL o **4,768 tonnelli**.

Terfyn Dalfa Misol Hyblyg (MCL) ar gyfer Cregyn y Moch ym Mharth Cymru

Beth yw MCL?

MCL yw uchafswm cregyn y moch y caiff unrhyw gwch trwyddedig ei gymryd â chewyll ym mharth Cymru mewn mis penodol. Bydd pob cwch trwyddedig yn cael yr un MCL. Mae Gweinidogion Cymru yn cael atal y pysgota a ganiateir gan drwydded *naill ai* pan nad yw lefelau pysgota cregyn y moch ym mharth Cymru'n gynaliadwy *neu* os bydd argyfwng.

Pan fydd Gweinidogion Cymru yn penderfynu y caiff pysgotwyr ailddechrau pysgota ar ôl penderfyniad i atal pysgota, gallent newid yr MCL blaenorol.

Beth yw diben yr MCL?

Ar ôl penderfynu ar yr ACL i sicrhau bod y bysgodfa'n gynaliadwy, mae'n bwysig nad yw'r fflyd cychod yn dal mwy na'r ACL. Bydd yr MCL yn cael ei ddefnyddio i reoli faint o gregyn y moch y bydd cwch trwyddedig yn cael eu dal bob mis i sicrhau nad yw'n dal mwy na'r ACL a bod manteision y bysgodfa yn cael eu rhannu dros gyfnod y drwydded yn unol â phatrymau pysgota hanesyddol. (Gweler [Defnyddio terfynau dal i reoli pysgota am gregyn moch ym mharth Cymru](#) Ffigur 2 a Ffigur 3 ar dudalen 12 ac 13 dolen ar [LLYW.CYMRU](#)).

Sut y bydda' i'n cael yr MCL misol?

Rhaid i deiliad y drwydded gyflwyno ffurflen dalfa gywir ar ddiwedd pob mis fel amod o'r drwydded, hyd yn oed os na fydd wedi bod yn pysgota. Bydd yr wybodaeth hon yn cael ei defnyddio i gadw golwg ar berfformiad y bysgodfa a helpu i benderfynu ar MCL y mis canlynol. Bydd yr MCL presennol yn cael ei ddangos ar dudalen y Bysgodfa Cregyn Moch ar wefan [LLYW.CYMRU](#). Bydd deiliad y drwydded yn cael gwybod trwy e-bost os bydd yr MCL yn newid.

Beth sy'n digwydd os gwna i ddal mwy na'r MCL?

Mae dal mwy na'r MCL yn torri un o amodau'r drwydded a gall arwain at gamau gorfodi. Os bydd deiliaid trwydded yn dal cymaint yn fwy na'r MCL fel bod perygl y caiff mwy na'r ACL ei ddal, caiff MCL *pob* deiliad trwydded ei leihau.

Sut bydd yr MCL yn cael ei bennu?

Comisiynodd Llywodraeth Cymru Brifysgol Bangor i ddatblygu methodoleg gadarn ar gyfer gallu newid MCLs yn ôl yr ACL a phatrymau pysgota hanesyddol gan ddefnyddio data dalfeydd misol. Cewch ddisgrifiad manwl o'r fethodoleg yn [Defnyddio terfynau dal i reoli pysgota am gregyn moch ym mharth Cymru](#) dolen ar [LLYW.CYMRU](#).

Ar 1 Mawrth, ar ddechrau cyfnod pob trwydded, bydd MCL cychwynnol o **50 tunnell** fesul cwch trwyddedig yn cael ei gyhoeddi oni bai bod tystiolaeth i awgrymu bod angen terfyn is. Yn y misoedd sy'n dilyn, defnyddir y ffurflenni dalfa misol a lenwir gan ddeiliaid trwydded i asesu'r cynnydd at yr ACL o'i gymharu â phatrymau pysgota hanesyddol. Gellir lleihau neu gynyddu'r MCL bob mis, yn ôl yr angen.

Beth yw'r MCL ar gyfer cyfnod trwydded 2024-25?

Ar hyn o bryd, **50 tunnell** yw'r MCL ar 1 Mawrth oni bai bod tystiolaeth i awgrymu terfyn gwahanol. Yn ystod y misoedd canlynol, bydd ffurflenni dalfa misol gan ddeiliaid trwyddedau yn cael eu defnyddio i asesu'r cynnydd tuag at yr ACL. Mae'r cynnig ar gyfer yr MCL ar gyfer **2024-2025** i aros yr un fath.

Ffurflenni Dalfa Misol

Bydd gwybodaeth gywir am faint sy'n cael ei ddal yn hanfodol i reoli'r bysgodfa'n llwyddiannus, i gadw golwg ar berfformiad y bysgodfa ac i helpu i benderfynu ar MCL y mis canlynol. Mae gofyn i ddeiliad pob trwydded gyflwyno ffurflen gywir am ddalfa pob cwch trwyddedig erbyn 23:59 ar ddiwrnod olaf pob mis fel amod o'r drwydded, hyd yn oed os na fydd wedi bod yn pysgota. Defnyddir yr wybodaeth i gadw golwg ar berfformiad y bysgodfa a helpu i benderfynu ar MCL y mis canlynol. **Byddai peidio â gwneud hynny'n torri amodau'r drwydded a gall arwain at gamau gorfodi.**

Bydd cregyn y moch sy'n cael eu dal fel sgil-ddalfa pysgotwyr eraill yn cael eu cofnodi yn eu gofynion cofnodi/glanio dalfeydd nhw a gallent gael eu cyfrif ar gyfer yr ACL.

Rhaid i ddeiliaid trwydded barhau i gadw at yr holl ofynion cofnodi dalfeydd/datgan glaniadau eraill fel yr ap dal a llyfrau log ac ati.

Sut mae llenwi'r ffurflen dalfa fisol?

Bydd angen i ddeiliad y drwydded logio i mewn ar ei gyfrif yn [LLYW.CYMRU](#) a chyflwyno'r ffurflen sy'n nodi faint y mae wedi'i ddal. Caiff gyflwyno ffurflen naill ai: ar ôl pob taith pysgota, bob wythnos neu ar gyfer y mis cyfan.

Dylai deiliaid trwydded lenwi'r ffurflen(ni) dalfa (hyd yn oed os nad ydyn nhw wedi dal unrhyw beth) a'u cyflwyno erbyn 23:59 ar ddiwrnod olaf pob mis.

Os cewch unrhyw drafferth i'w llenwi neu i gyflwyno ffurflen y ddalffa, cysylltwch â [Llywodraeth Cymru yn Swyddfa Pysgodfeydd Aberdaugleddau](#), neu ffoniwch 0300 025 3500.

Pa gregyn y moch y mae'n rhaid eu cynnwys yn y ffurflen dalfa fisol?

Rhaid nodi'r holl gregyn moch sy'n cael eu dal â chewyll ym Mharth Cymru ar y ffurflen, hyd yn oed os byddwch yn eu glanio mewn porthladd y tu allan i Gymru.

At ddibenion gorfodi, os ydych chi'n pysgota am gregyn y moch â chewyll ym mharth Cymru a'r tu allan iddo (Gweler y map yn Atodiad 3) yn ystod un daith bysgota, ystyrir bod yr holl gregyn moch sydd ar fwrdd y cwch wedi'u dal ym mharth Cymru a rhaid eu nodi ar y ffurflen dalfa fisol a'u cymryd o'ch MCL.

Pa wybodaeth y mae'n rhaid ei nodi ar y ffurflen dalfa fisol?

Rhaid i'r ffurflen dalfa nodi:

- Pwysau'r ddalffa a gedwir mewn Kg
- Nifer y chewyll a godwyd
- Faint o amser mewn dyddiau y cedwir y chewyll yn y dŵr
- Lleoliad y gweithgaredd pysgota (Is-hirsgwar ICES)

Rhaid cofnodi'r wybodaeth hon ar gyfer pob diwrnod pysgota.

Sut y bydd Llywodraeth Cymru yn cadarnhau bod manylion y ddalffa'n gywir?

Bydd ffurflenni dalfeydd yn cael eu harchwilio yn erbyn data llyfrau log a data glanio a gwerthu i sicrhau bod unrhyw wybodaeth anghywir yn cael ei gweld a'i chynrychioli yn MCL y mis canlynol. Mae cyflwyno ffurflenni dalffa anghyflawn, anghywir neu ffug yn torri amodau'r drwydded a gall arwain at gamau gorfodi.

Os na ddaw manylion cywir ac amserol am ddalfeydd i law, efallai y bydd yn rhaid i reolwyr pysgodfeydd gymryd camau mwy rhagofalus nag sydd eu hangen e.e. gostwng yr MCL cyn bod rhaid.

Amodau Trwydded

Mae amodau ynghlwm wrth drwyddedau pysgota am gregyn y moch ym mharth Cymru (Gweler y map yn Atodiad 3) sy'n rhoi gofynion statudol ar

berchnogion/siartwyr cychod a chapeiniaid/meistri llongau mewn perthynas â physgodfa cregyn y moch. Rhaid i bob deiliad trwydded gadw at yr amodau hyn.

Ar ôl ymgynghori, caiff Llywodraeth Cymru ychwanegu, dileu neu newid amodau trwyddedau o bryd i'w gilydd er mwyn gwarchod stociau cregyn y moch a sicrhau cynaliadwyedd y bysgodfa.

Dyma amodau trwyddedau cyfredol:

1. Rhaid i'r gweithgareddau a awdurdodir gan y drwydded gael eu cynnal yn unol â [Gorchymyn Trwydded Bysgota Cregyn Moch \(Cymru\) 2021](#).
2. Mae'r drwydded ond yn rhoi'r hawl i ddeiliad y drwydded (y person awdurdodedig) a/neu gapten/meistr y cwch ar ran y perchennog(ion)/siartwr(wyr) a enwir yn y drwydded i ddal cregyn moch (*Buccinum undatum*) gyda chewyll, gan ddefnyddio'r cwch a enwir yn y drwydded.
3. Ni chaniateir trosglwyddo'r drwydded.
4. Mae deiliad y drwydded yn gyfrifol am wirio'r Terfyn Dal Misol hyblyg (MCL) a hysbysu capten/meistr y cwch a'i griw amdano pan fydd ar gael ar [LLYW.CYMRU](#) bob mis.
5. Rhaid peidio â dal mwy na'r Terfyn Dal Misol (MCL).
6. Rhaid i ddeiliad y drwydded wneud adroddiad llawn a chywir ("Ffurflen Dalfa") o'r holl Gregyn Moch (*Buccinum undatum*) y bydd wedi pysgota amdany'n nhw a'u dal gyda chewyll ym mharth Cymru erbyn 23:59 ar ddiwrnod olaf pob mis, hyd yn oed os na fydd wedi bod yn pysgota.
7. Rhaid llenwi'r Ffurflen Dalfa trwy fewngofnodi ar eich cyfrif gan ddefnyddio'r ddolen yn [LLYW.CYMRU](#). Ar gyfer pob diwrnod o bysgota, rhaid i hyn gynnwys: pwysau'r ddalfa a gedwir (Kg), nifer y cewyll a godwyd, sawl diwrnod y bu'r cewyll yn y dŵr a lleoliad gweithgarwch pysgota (Is-Hirsgwar ICES).
8. Os bydd cwch yn pysgota y tu mewn i barth Cymru a'r tu allan i barth Cymru yn ystod yr un daith bysgota, rhaid cofnodi'r *holl* gregyn moch a ddaliwyd ar y daith honno ar Ffurflen y Ddalfa a chaiff ei dynnu o Derfyn Dalfa Misol (MCL) y cwch.
9. Rhaid i ddeiliad y drwydded gadw a glanio cregyn moch cyfan yn eu cregyn.
10. Rhaid bod rhif y drwydded ar gael i'w ddangos i swyddogion gorfodi morol.
11. Rhaid i ddeiliad y drwydded hysbysu Gweinidogion Cymru os bydd yn newid ei gwch trwy gysylltu â [Swyddogion Pysgodfeydd Aberdaugleddau](#).
12. Rhaid i ddeiliad y drwydded gydymffurfio ag unrhyw hysbysiad dros dro a gyhoeddir gan Lywodraeth Cymru i atal pysgota ym mharth Cymru.

Amodau sydd eu hangen er mwyn cydymffurfio â Rheoliadau Gwarchod Cynefinoedd a Rhywogaethau 2017 a Rheoliadau Cadwraeth Cynefinoedd a Rhywogaethau Morol Alltraeth 2017 (y cyfeirir atynt gyda'i gilydd fel 'Rheoliadau HRA' fel y'u diwygiwyd gan Reoliadau Cadwraeth Cynefinoedd a Rhywogaethau (Diwygio) (Ymadael â'r UE) 2019/579).

13. **Ni chaniateir dal cregyn moch** mewn ardal lle mae maerl a nodweddir gan y gwymon coch *Phymatolithon calcareum*, a ddisgrifir yn Atodiad 1.1.
14. **Ni chaniateir defnyddio offer potio sy'n cael ei gadw'n sownd ag angor, a ddyluniwyd i ymdreiddio i waddodion, i ddal cregyn moch** yn yr ardal oedd lle mae morwellt (*Zostera marina*), a ddisgrifir yn Atodiad 2.1.1 a 2.1.2.
15. **Ni chaniateir defnyddio offer potio sy'n cael ei gadw'n sownd ag angor, a ddyluniwyd i ymdreiddio i waddodion, i ddal cregyn moch** mewn ardal oedd lle mae cwiliau môr (*Virgularia mirabilis*) a megafauna sy'n turio biotop, a ddisgrifir yn Atodiad 2.2.1 a 2.2.2.
16. **Ni chaniateir defnyddio offer potio sy'n cael ei gadw'n sownd ag angor, a ddyluniwyd i ymdreiddio i waddodion, i ddal cregyn moch** mewn ardal oedd lle mae riffiau marchfisglod (*Modiolus modiolous*), a ddisgrifir yn Atodiad 2.3.

Grŵp Cyngori Cymru ar Gregyn y Moch

Sut bydd Llywodraeth Cymru yn cyfathrebu â physgotwyr ac yn eu cynnwys wrth reoli cregyn y moch yng Nghymru?

Y prif fecanwaith ar gyfer cynnwys rhanddeiliaid fydd Grŵp Cyngori Cymru ar Gregyn y Moch (**WWAG**).

[Pryd bydd y grŵp yn cyfarfod?](#)

Bydd WWAG yn cyfarfod o leiaf ddwywaith bob blwyddyn ac yn gweithio gyda Llywodraeth Cymru i lywio a datblygu'r gwaith o reoli'r bysgodfa. Gellir galw cyfarfodydd arbennig ychwanegol os bydd angen.

Bydd WWAG yn cyfarfod ddechrau **mis Tachwedd bob blwyddyn** i drafod canlyniadau arolygon gwyddonol o'r stoc, yr adroddiad cryno blyneddol a'r ACL drafft, amodau'r drwydded a ffi'r drwydded ar gyfer y flwyddyn i ddod.

Cynhelir cyfarfod arall ym **mis Mai/Mehefin** i drafod y bysgodfa ac unrhyw broblemau.

Pwy fydd aelodau'r WWAG ac a ga' i gymryd rhan?

Rhaid i aelodau'r grŵp rhyngddynt gynrychioli amrywiaeth o fuddiannau gan gynnwys pysgotwyr, eu cymdeithasau, cynrychiolwyr y diwydiant, gwyddonwyr pysgodfeydd a rheolwyr pysgodfeydd.

Ni ddylai'r grŵp fod yn rhy fawr i allu gweithio'n fanwl gyda'i gilydd a rhaid wrth bresenoldeb cyson.

Mae ar Lywodraeth Cymru angen pobl ar y grŵp a all ddangos eu bod yn cynrychioli barn mudiadau cyfansoddedig, nid eu barn nhw eu hunain yn unig, a bydd yn penodi aelodau i gynrychioli'r canlynol:

- Cadeirydd
- 6 Physgotwr (sy'n cynrychioli busnesau mawr a bach sy'n pysgota am gregyn y moch)
- 2 Brynwr/Prosesydd
- 1 Gwyddonydd Pysgodfeydd
- 3 o Swyddogion Pysgodfeydd Llywodraeth Cymru (Rheoli, Gorfodi, Gwyddoniaeth)
- 1 Aelod o Gymdeithas Pysgotwyr Cymru
- 1 Cynrychiolydd Cyswllt Amgylchedd Cymru
- 1 Cynrychiolydd Cyfoeth Naturiol Cymru
- Gwahoddir pobl eraill i siarad mewn cyfarfodydd ar bynciau yn ôl y gofyn.

Sut bydd y grŵp yn cyfarfod?

Bydd y grŵp yn cyfarfod ar-lein e.e. ar Microsoft Teams. Bydd Llywodraeth Cymru yn trefnu pob cyfarfod ac yn anfon manylion at bob aelod o'r grŵp.

A oes tâl ariannol am ymuno â'r grŵp?

Nac oes.

Sut bydd effeithiolrwydd y grŵp yn cael ei fonitro?

Bydd Llywodraeth Cymru yn parhau i fonitro effeithiolrwydd y grŵp a bydd yn adolygu aelodaeth a phresenoldeb bob blwyddyn.

Sut y caiff canlyniadau pob cyfarfod eu cyfleu i'r gymuned ehangach?

Bydd cofnodion cyfarfodydd cyffredinol ar gael i'w gweld ar dudalen y [Grŵp Cyngori ar Gregyn Moch Cymru](#) o fewn pythefnos i bob cyfarfod. Os oes neges bwysig gan y grŵp, bydd pob deiliad trwydded yn cael e-bost a chaiff y neges ei rhoi ar y wefan cyn gynted â phosibl ar ôl y cyfarfod.

Cynhwysiant ehangach

Er mwyn helpu'r WWAG i gyfathrebu â'r gymuned bysgota ehangach, trefnir cyfarfod agored os bydd angen trosglwyddo neges bwysig. Bydd croeso i bawb yn y cyfarfodydd hyn.

Amrywiaeth

Mae Llywodraeth Cymru yn annog ystod eang ac amrywiol o unigolion sy'n ymwneud ag un o'r meysydd a restrir uchod i fynegi diddordeb mewn dod yn aelod o'r WWAG.

Geirfa

Capten/meistr cwch perthnasol - y person sydd am y tro yn rheoli'r cwch.

Cawell - unrhyw bot, crimp, trap neu gawell a ddefnyddir i ddal cregyn y moch

Cregyn y moch - pysgod cregyn o'r rhywogaeth *Buccinum undatum*

Cwch perthnasol – cwch pysgota sydd

Wedi'i drwyddedu o dan adran 15 o Ddeddf Pysgodfeydd 2020 neu gwch

Wedi'i drwyddedu o dan adran 17 o Ddeddf Pysgodfeydd 2020

Cyfnod Trwydded – y cyfnod sy'n dechrau ar 1 Mawrth bob blwyddyn tan ddiwedd mis Chwefror y flwyddyn ganlynol

Dalfa – cregyn y moch sy'n cael eu dal (eu cymryd a'u cadw) ym mharth Cymru

Parth Cymru - rhanbarth glannau Cymru a rhanbarth môr mawr Cymru (Gweler y map yn Atodiad 3)

Perchennog - yn cynnwys siartwr

Rhanbarth glannau Cymru - yr ystyr a roddir i "inshore region" yn adran 322 o Ddeddf y Môr a Mynediad i'r Arfordir 2009

Rhanbarth môr mawr Cymru - yr ystyr a roddir i "offshore region" yn adran 322 o Ddeddf y Môr a Mynediad i'r Arfordir 2009

Terfyn Dalfa Blynyddol (ACL) – y swm mwyaf o'r holl gregyn y moch y caiff yr holl gychod perthnasol a awdurdodir gan drwydded yn ystod cyfnod y drwydded eu dal rhyngddynt ym Mharth Cymru

Terfyn Dalfa Misol (MCL) – y swm mwyaf o gregyn y moch y caiff pob cwch trwyddedig ei ddal â chewyll ym mharth Cymru mewn mis penodol.

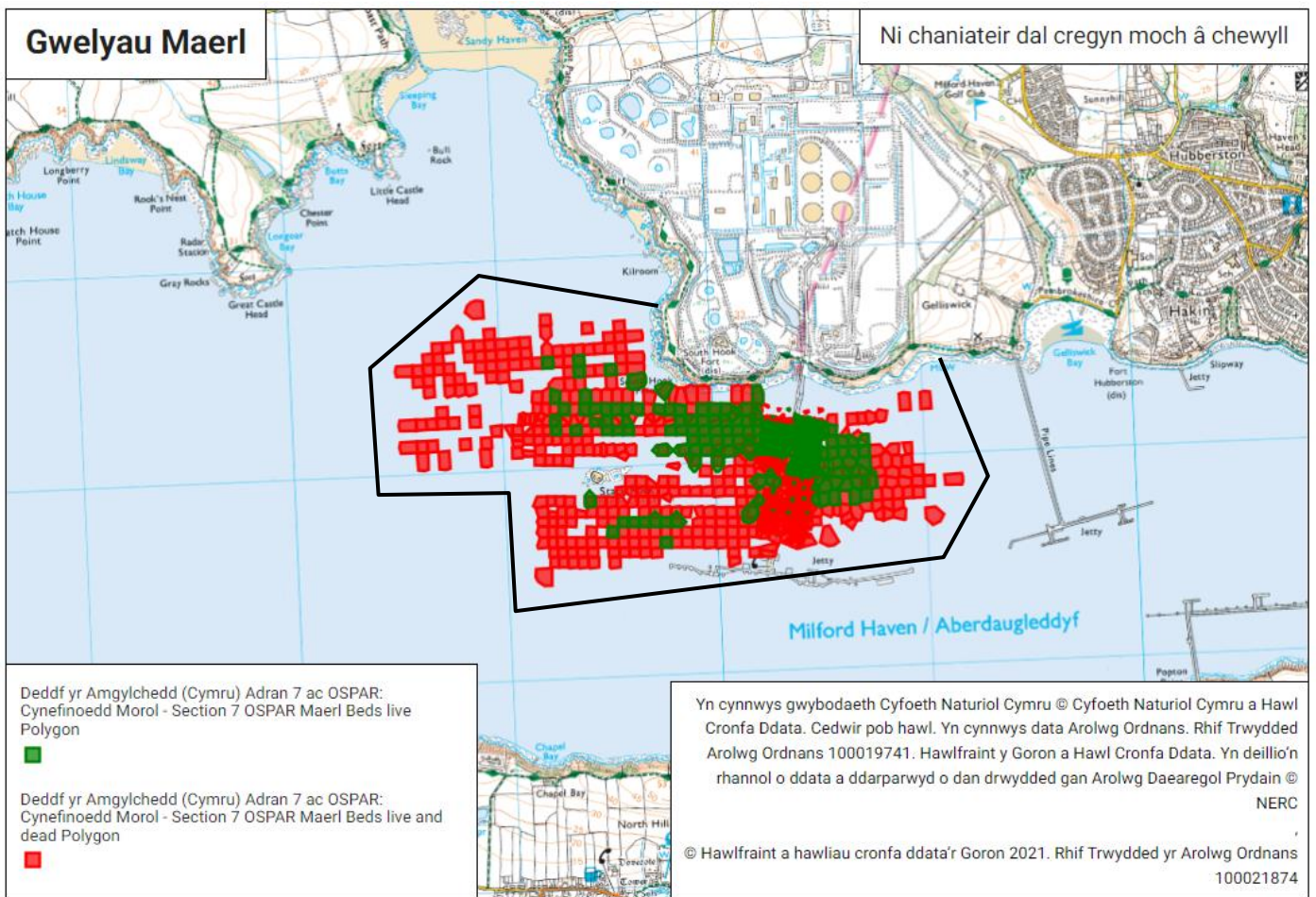
Trwydded - trwydded a roddir gan Weinidogion Cymru

Atodiadau

Atodiad 1. Ni chaniateir dal cregyn moch â chewyll yn yr ardal ganlynol:

1.1 Yr ardal o fewn Ardal Cadwraeth Arbennig Morol (ACA) Sir Benfro a nodir yn y map isod. Yr ardal rhwng ac o fewn ffin yr arfordir ar benllanw cymedrig y gorllanw a llinell rhwng y cyfesurynnau canlynol:

- 51° 42.60'N 05° 05.29'W
- 51° 42.67'N 05° 06.01'W
- 51° 42.43'N 05° 06.45'W
- 51° 42.11'N 05° 06.43'W
- 51° 42.12'N 05° 05.89'W
- 51° 41.81'N 05° 05.86'W
- 51° 41.95'N 05° 04.10'W
- 51° 42.14'N 05° 03.92'W
- 51° 42.46'N 05° 04.11'W



Atodiad 2. Ni chaniateir defnyddio offer potio sy'n cael ei gadw'n sownd ag angor, a ddyluniwyd i ymdreiddio i waddodion, i ddal cregyn moch yn yr ardaloedd canlynol:

2.1.1 Yr ardaloedd o fewn Ardal Cadwraeth Arbennig Pen Llŷn a'r Sarnau a nodir yn y mapiau isod. Yr ardal rhwng ac o fewn ffin yr arfordir ar benllanw cymedrig y gorllanw a llinell rhwng y cyfesurynnau canlynol:

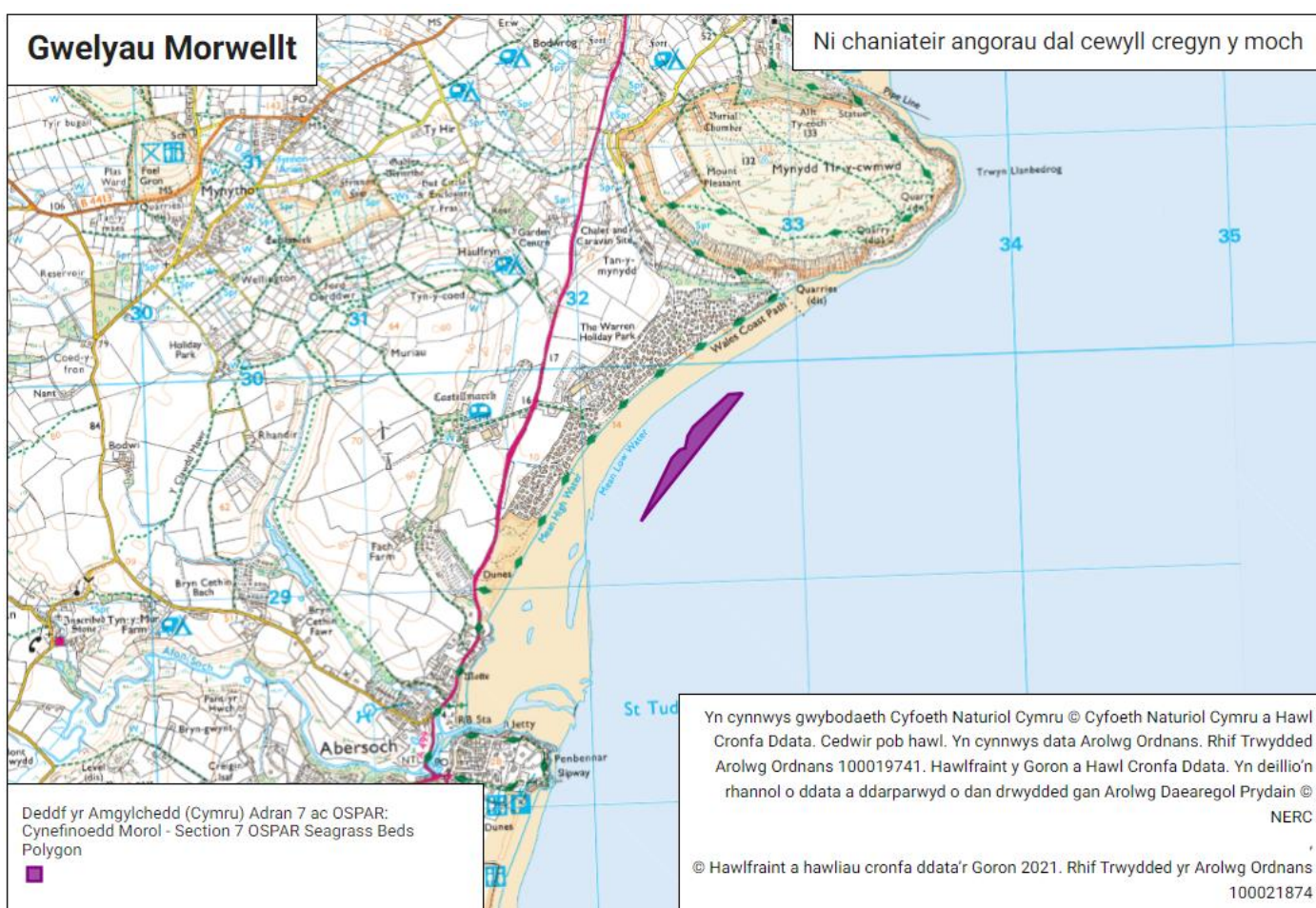
52° 50.09'N 04° 29.62'W

52° 50.36'N 04° 29.36'W

52° 50.48'N 04° 29.10'W

52° 50.42'N 04° 28.98'W

52° 50.02'N 04° 29.48'W



Yr ardal rhwng ac o fewn ffin yr arfordir ar benllanw cymedrig y gorllanw a linell rhwng y cyfesurynnau canlynol:

52° 53.54'N 04° 19.53'W

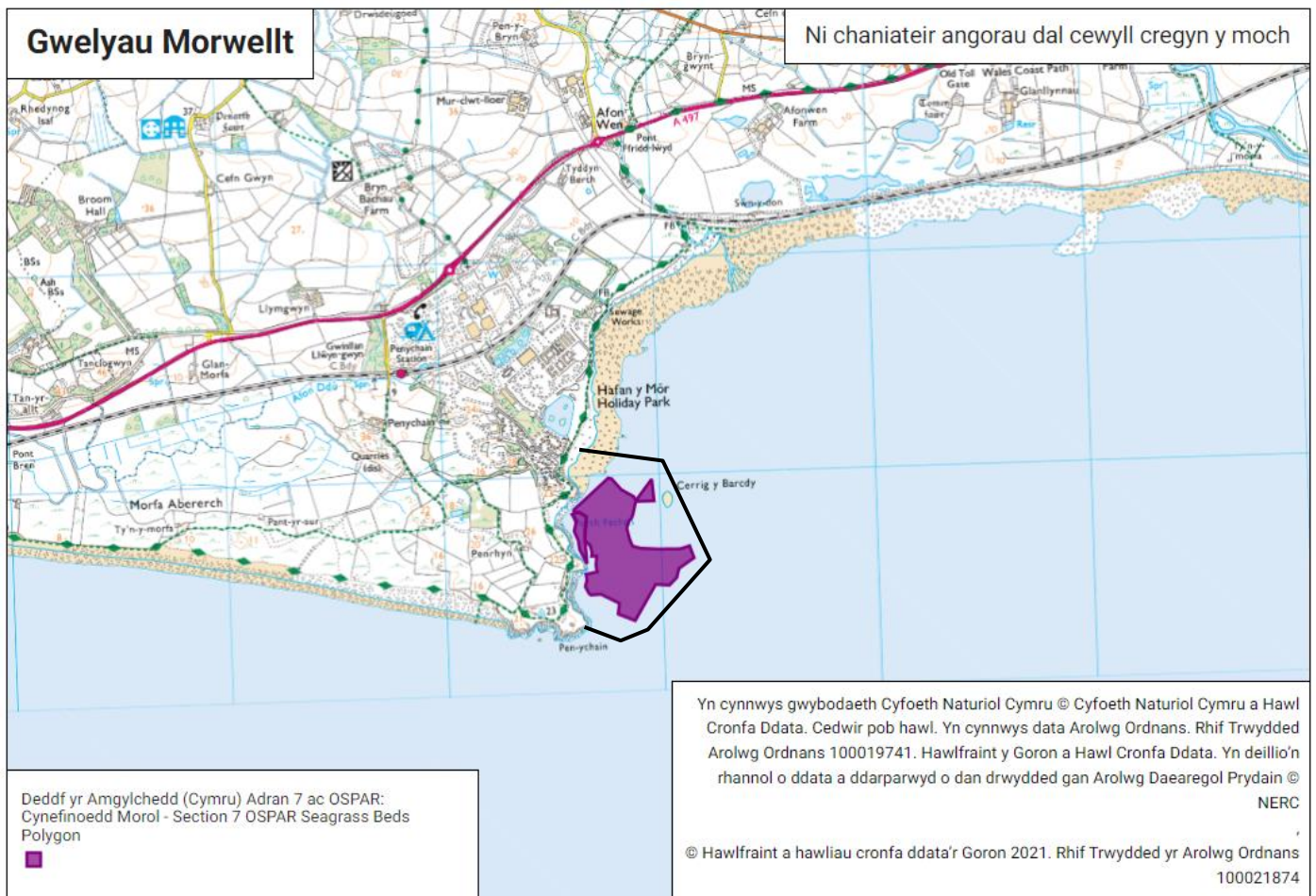
52° 53.51'N 04° 19.38'W

52° 53.54'N 04° 19.25'W

52° 53.72'N 04° 19.00'W

52° 53.95'N 04° 19.21'W

52° 53.99'N 04° 19.53'W



Yr ardal rhwng ac o fewn ffin yr arfordir ar benllanw cymedrig y gorllanw a linell rhwng y cyfesurynnau canlynol:

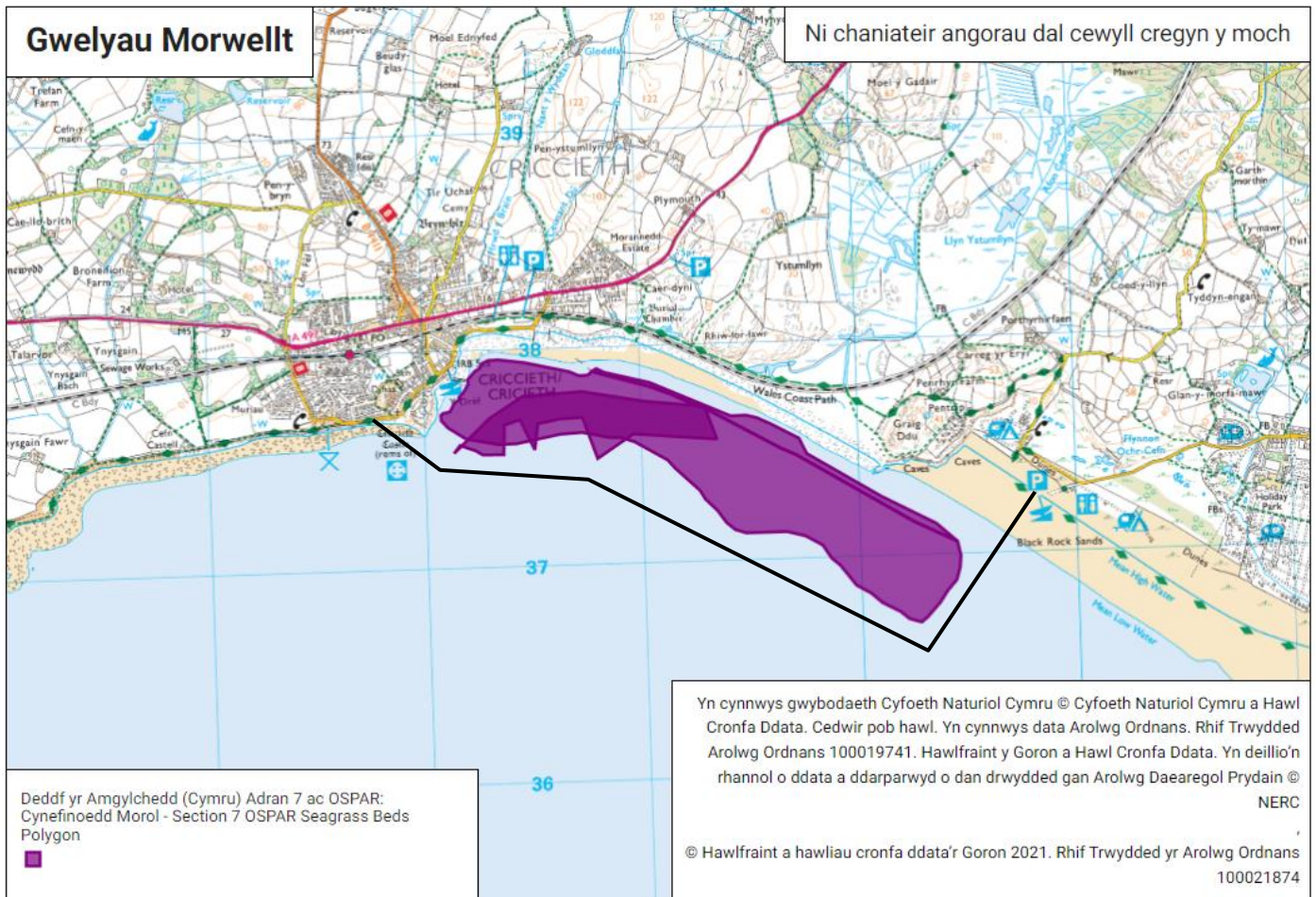
52° 54.92'N 04° 14.13'W

52° 54.81'N 04° 13.87'W

52° 54.78'N 04° 13.25'W

52° 54.35'N 04° 11.85'W

52° 54.75'N 04° 11.40'W



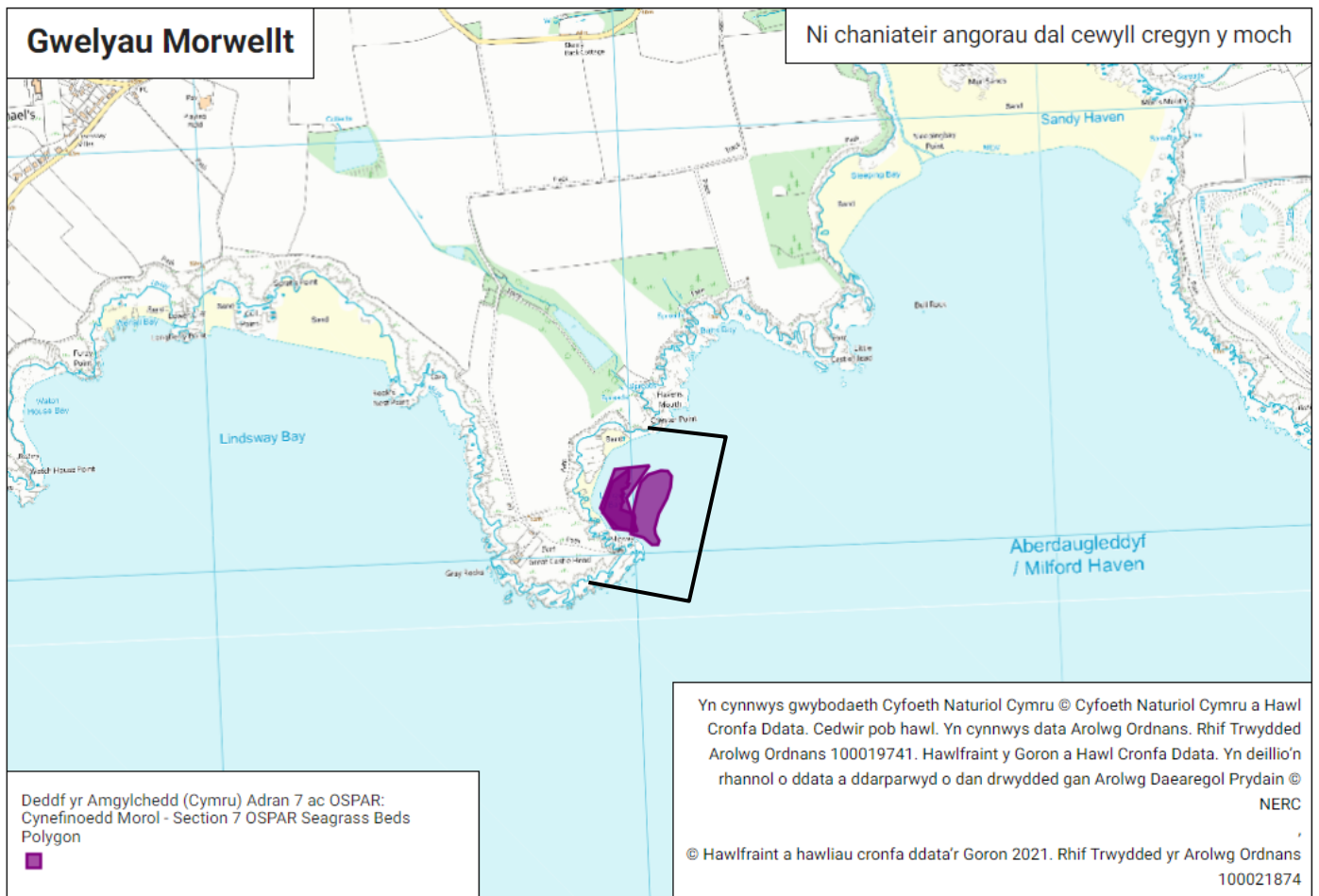
2.1.2 Yr ardal o fewn Ardal Cadwraeth Arbennig Morol Sir Benfro a nodir yn y mapiau isod. Yr ardal rhwng ac o fewn ffin yr arfordir ar benllanw cymedrig y gorllanw a llinell rhwng y cyfesurynnau canlynol:

51° 42.65'N 05° 06.89'W

51° 42.63'N 05° 06.70'W

51° 42.84'N 05° 06.62'W

51° 42.85'N 05° 06.77'W



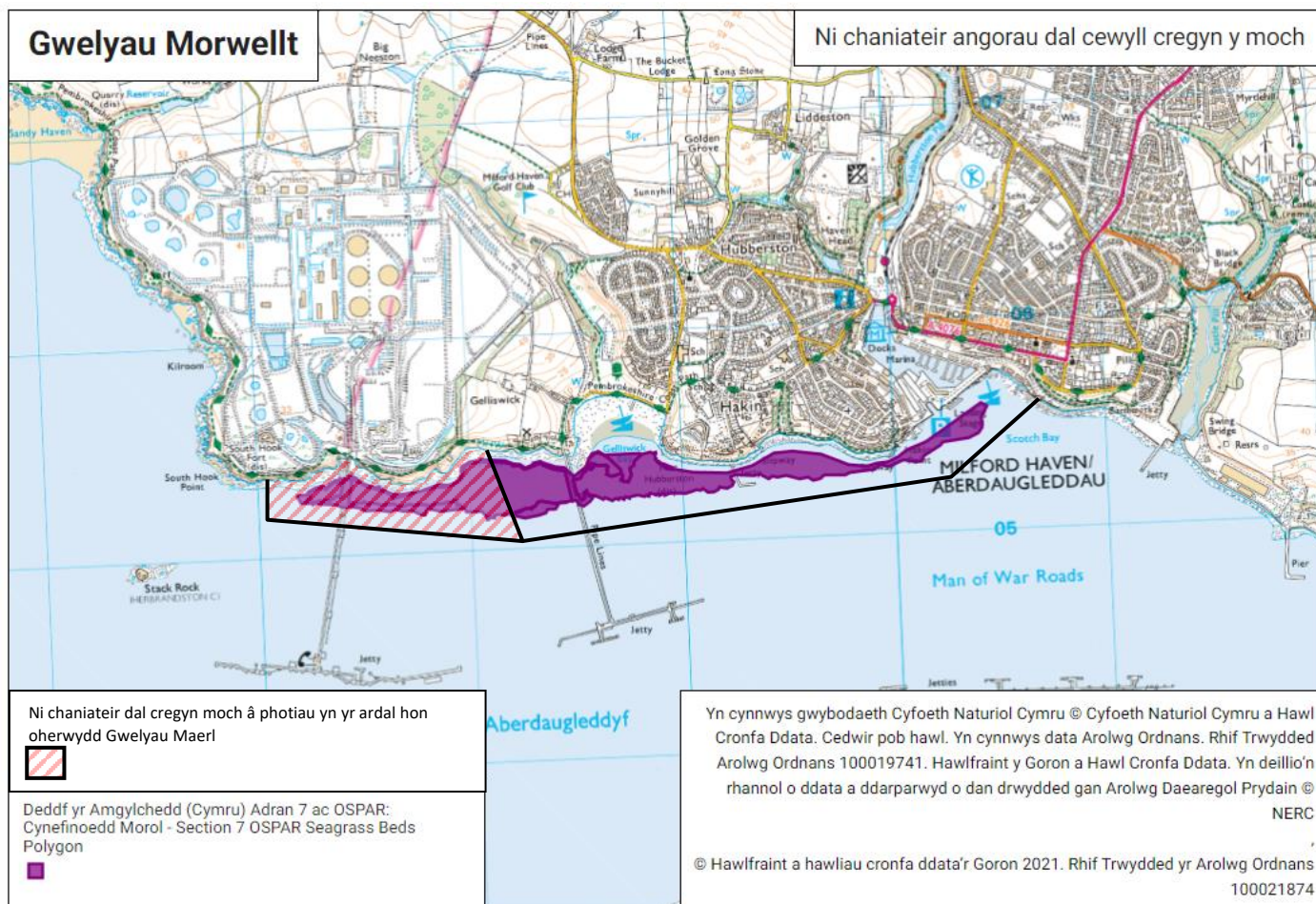
Yr ardal rhwng ac o fewn ffin yr arfordir ar benllanw cymedrig y gorllanw a linell rhwng y cyfesurynnau canlynol:

51° 42.46'N 05° 04.11'W

51° 42.24'N 05° 03.95'W

51° 42.40'N 05° 02.20'W

51° 42.58'N 05° 01.84'W



Yr ardal rhwng ac o fewn ffin yr arfordir ar benllanw cymedrig y gorllanw a llinell rhwng y cyfesurynnau canlynol:

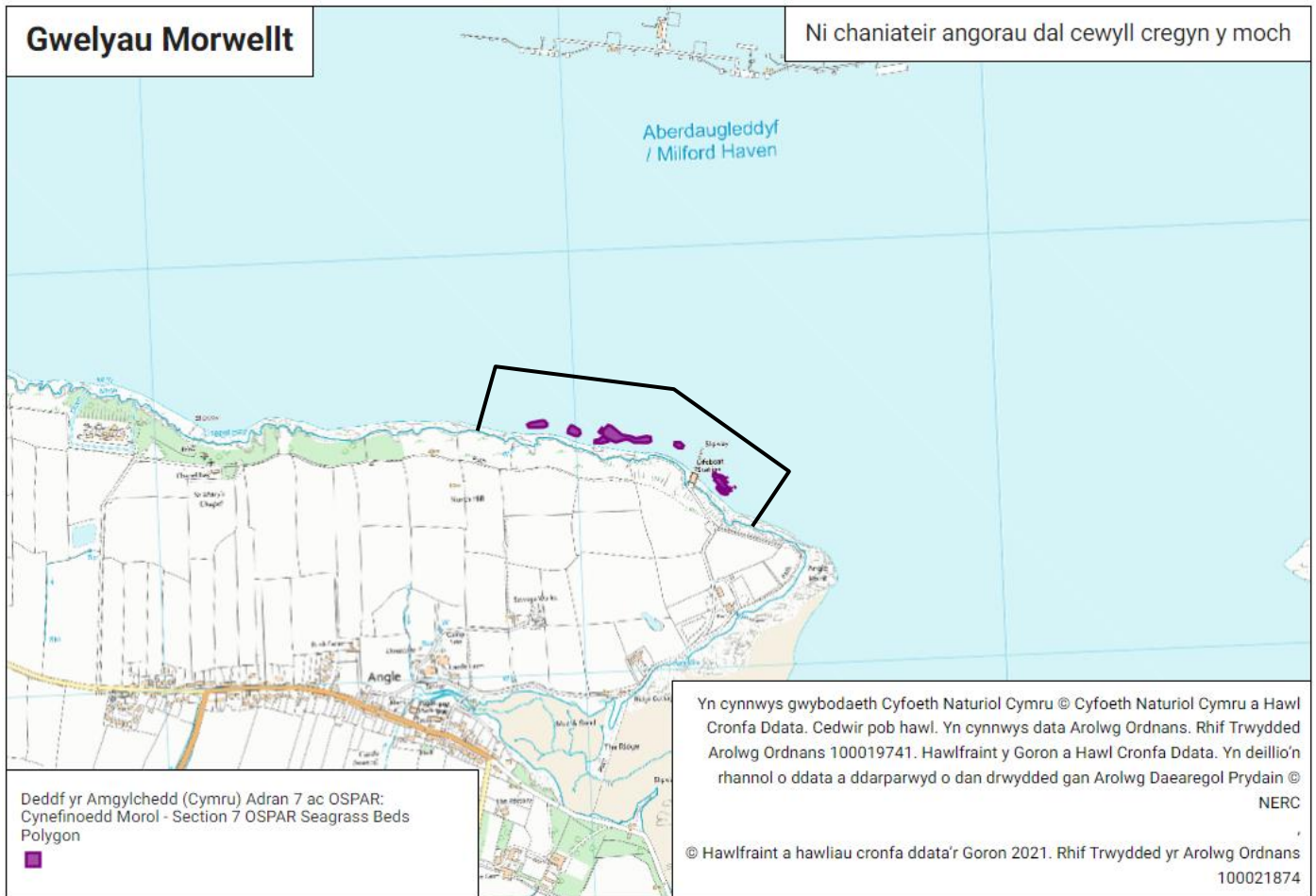
51° 41.42'N 05° 05.18'W

51° 41.50'N 05° 05.15'W

51° 41.47'N 05° 04.78'W

51° 41.37'N 05° 04.55'W

51° 41.30'N 05° 04.62'W



Yr ardal rhwng ac o fewn ffin yr arfordir ar benllanw cymedrig y gorllanw a llinell rhwng y cyfesurynnau canlynol:

51° 44.38'N 05° 16.86'W

51° 44.31'N 05° 16.64'W

Gwelyau Morwellt

Ni chaniateir angorau dal cewyll cregyn y moch



Deddf yr Amgylchedd (Cymru) Adran 7 ac OSPAR:
Cynefinoedd Morol - Section 7 OSPAR Seagrass Beds
Polygon



Yn cynnwys gwybodaeth Cyfoeth Naturiol Cymru © Cyfoeth Naturiol Cymru a Hawl Cronfa Ddata. Cedwir pob hawl. Yn cynnwys data Arolwg Ordnans. Rhif Trwydded Arolwg Ordnans 100019741. Hawlfraint y Goron a Hawl Cronfa Ddata. Yn deillio'n rhannol o ddata a ddarparwyd o dan drwydded gan Arolwg Daearegol Prydain © NERC

© Hawlfraint a hawliau cronfa ddata'r Goron 2021. Rhif Trwydded yr Arolwg Ordnans 100021874

2.2.1 Dim o fewn 100 metr i'r nodweddion yn Ardal Cadwraeth Arbennig (ACA) Pen Llŷn a'r Sarnau a nodir yn y mapiau isod ac yn y cyfesurynnau canlynol:

52° 50.79'N 04° 19.02'W

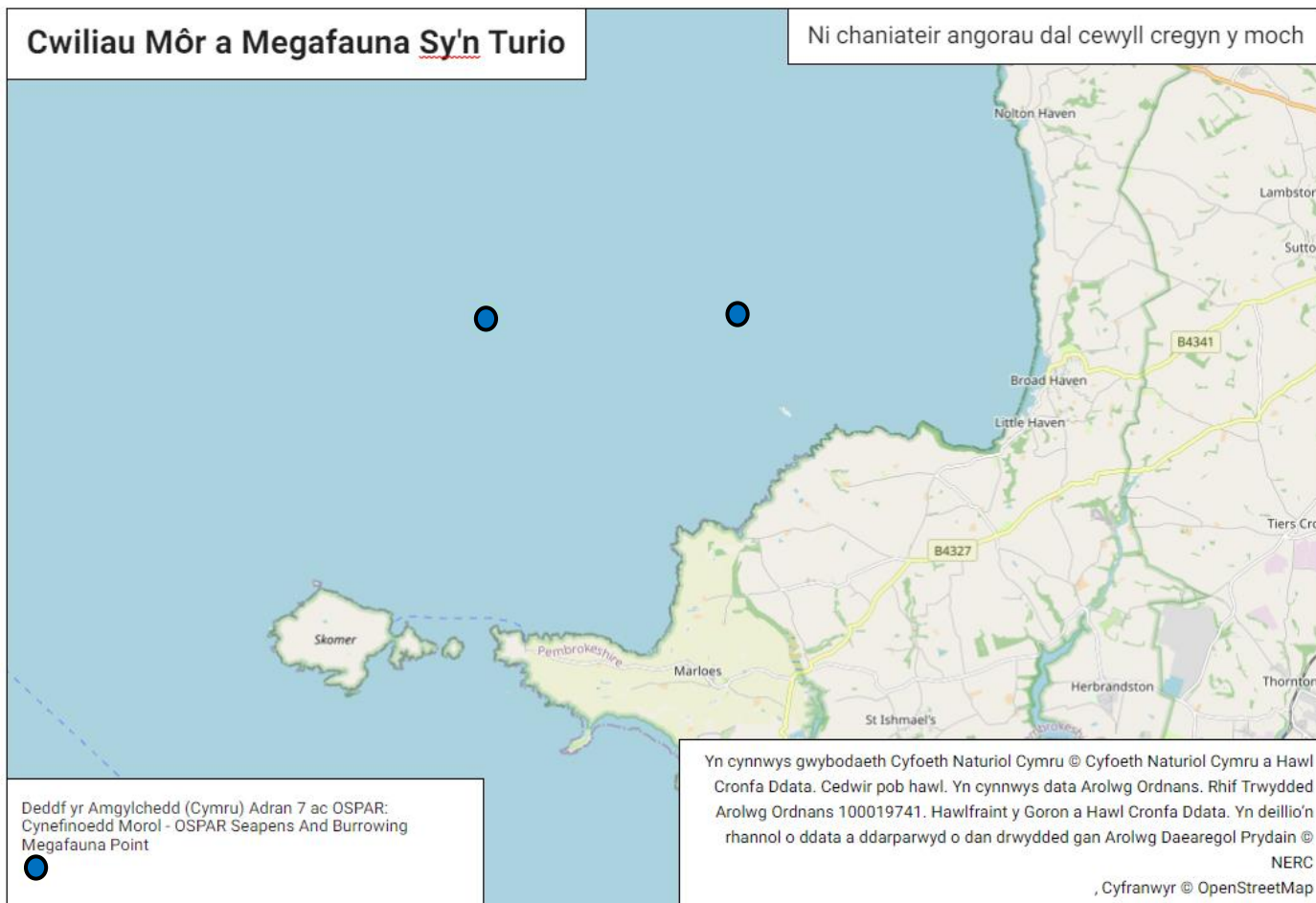


2.2.2 Dim o fewn 100 metr i'r nodweddion yn Ardal Cadwraeth Arbennig Morol Sir Benfro a nodir yn y mapiau isod ac yn y cyfesurynnau canlynol:

51° 47.48'N 05° 11.21'W

a

51° 47.45'N 05° 15.32'W



2.3 Yr ardal o fewn Ardal Cadwraeth Arbennig Morol Pen Llŷn a'r Sarnau a nodir yn y map isod. Yr ardal o fewn y ffin a wneir drwy dynnu llinell rhwng y cyfesurynnau canlynol:

52° 55.68'N 04° 41.86'W

52° 58.19'N 04° 37.39'W

52° 58.00'N 04° 37.08'W

52° 57.53'N 04° 37.91'W

52° 56.77'N 04° 36.79'W

52° 54.83'N 04° 40.40'W

