

ASESIAD EFFAITH INTEGREDIG LLYWODRAETH CYMRU

| | |
|--|--|
| Teitl y cynnig: | Adnewyddu'r Cynllun Gweithredu Gweithgynhyrchu |
| Swyddog(ion) sy'n cwblhau'r Aseiad Effaith Integredig (enw(au) ac enw'r tîm): | Gunther Kostyra |
| Adran: | Is-adran Trawsnewid Diwydiannol ac Economi Sylfaenol Busnes a Rhanbarthau |
| Pennaeth yr Is-adran/ Uwch-swyddog Cyfrifol (enw): | Ainie Gawthorpe |
| Ysgrifennydd y Cabinet/ Y Gweinidog sy'n gyfrifol: | Vaughan Gething AS |

**Dyddiad
Dechrau:**

27 Ebrill 2023 (Lansio Adnewyddu)

CYNNWYS

| | |
|--|----|
| Sut mae Cwblhau'r Asesiad Effaith Integredig | 4 |
| Canllawiau a Chymorth ar gyfer Asesu Effaith | 5 |
| Adran 1. Pa gamau y mae Llywodraeth Cymru yn eu hystyried a pham? | 6 |
| Adran 2. Beth fydd yr effaith ar lesiant cymdeithasol? | 10 |
| Adran 3. Beth fydd yr effaith ar lesiant diwylliannol a'r Gymraeg? | 14 |
| Adran 4. Beth fydd yr effaith ar lesiant economaidd? | 17 |
| Adran 5. Beth fydd yr effaith ar lesiant amgylcheddol? | 25 |
| Adran 6. Cofnod o'r Asesiadau Effaith Llawn Gofynnol | 29 |
| Adran 7. Casgliad | 31 |
| Adran 8. Datganiad | 35 |
| Asesiadau Effaith Llawn | 36 |
| A. Asesiad o'r Effaith ar Hawliau Plant | 36 |
| B. Asesiad o'r Effaith ar Gydraddoldeb | 37 |
| C. Asesiad o'r Effaith ar Brawfesur Gwledig | 45 |
| D. Asesiad o'r Effaith ar Ddiogelu Data | 45 |
| E. Asesiad o'r Effaith ar y Gymraeg | 45 |
| F. Asesiad o'r Effaith ar Fioamrywiaeth | 52 |

SUT MAE CWBLHAU'R ASESIAD EFFAITH INTEGREDIG

Dylid defnyddio'r templed hwn i grynhoi prif effeithiau'r cynnig. Wrth ei gwblhau, dylech ystyried sut mae'r cynnig yn:

- cyd-fynd â blaenoriaethau a gweledigaeth *Ffyniant i Bawb*;
- gallu cyfrannu at lesiant cymdeithasol, diwylliannol, economaidd ac amgylcheddol Cymru; ac
- effeithio o bosibl ar Gymru a'r bobl sy'n byw yma, yn gadarnhaol neu'n negyddol.

Asesiadau Effaith Llawn

I gynnal yr Asesiad Effaith Integredig, bydd angen i chi ddefnyddio rhai o'r asesiadau effaith llawn a restrir isod ac sydd wedi'u hatodi yng nghefn y templed hwn, ond nid pob un ohonynt o reidrwydd. Bydd yr Asesiad Effaith Integredig yn eich arwain at yr asesiadau effaith llawn perthnasol y mae angen i chi eu cwblhau.

| Atodiad | Asesiadau Effaith Llawn |
|-------------------|---|
| A | Asesiad o'r Effaith ar Hawliau Plant |
| B | Asesiad o'r Effaith ar Gydraddoldeb |
| C | Asesiad o'r Effaith ar Brawfesur Gwledig |
| D | Asesiad o'r Effaith ar Ddiogelu Data |
| E | Ddim yn ofynnol Asesiad o'r Effaith ar y Gymraeg |
| B | Asesiad o'r Effaith ar Fioamrywiaeth |
| Gweler y Fewnrwyd | Nodi'r Effaith ar y System Gyfiawnder |

Ar gyfer asesiadau eraill nad oes templed asesu wedi'i ddarparu yma (er enghraifft Asesiad o'r Effaith ar Iechyd ac Asesiad o'r Effaith Amgylcheddol Strategol), gweler y canllawiau sy'n ategu'r Asesiad Effaith Integredig hwn am ragor o wybodaeth.

CANLLAWIAU A CHYMORTH AR GYFER ASESU EFFAITH

Cyfeiriwch at y ddogfen ganllaw ategol. Mae'r canllawiau'n cynnwys gwybodaeth am y cymorth sydd ar gael ar gyfer asesu effaith. Bydd sgwrs gynnar gyda chynghorydd arbenigol mewnol yn eich rhoi ar ben ffordd.

Cynhaliwyd trafodaethau cychwynnol gyda Phil Jenkins a Meinir Collyer ym mis Chwefror / Mawrth 2020. Cynhaliwyd trafodaethau pellach â Meinir ddiwedd 2020 i ystyried y ffordd orau o gael effaith ar y cynllun yn dilyn yr ymgynghoriad ffurfiol.

ADRAN 1. PA GAMAU Y MAE LLYWODRAETH CYMRU YN EU HYSTYRIED A PHAM?

Mae'r gwaith o adnewyddu'r Cynllun Gweithredu Gweithgynhyrchu yn digwydd yn sgil rhoi'r cynllun gwreiddiol ar waith yn 2021. Rhagwelwyd y byddai'r cynllun yn cael ei ddiweddarau'n rheolaidd yng ngoleuni digwyddiadau ac ers hynny rydym wedi gweld sgil effeithiau'r pandemig, wedi sylweddoli effaith ymadael â'r UE, y rhyfel yn Wcráin a nifer o ddigwyddiadau newid hinsawdd – pob un yn effeithio ar y sector gweithgynhyrchu, ei gostau ynni a'i gadwyn gyflenwi.

Yn yr un modd â'r cynllun gwreiddiol, mae'r cynllun yn cael ei ystyried o safbwynt Deddf Llesiant Cenedlaethau'r Dyfodol (Cymru), gan sicrhau y bydd y camau a gymerwn yn:

- Diogelu gweithgynhyrchu at y dyfodol yng Nghymru, gan dyfu cymuned carbon isel, arloesol sy'n defnyddio adnoddau'n effeithlon;
- Atal dirywiad mewn gweithgynhyrchu a chanolbwyntio ar gydnerthedd drwy arallgyfeirio gweithgarwch y gadwyn gyflenwi;
- Sicrhau integreiddio â chamau gweithredu eraill sy'n cael eu cymryd gan gyrrff eraill yn y sector cyhoeddus fel y Cyd-bwyllgorau Corfforedig; Bargeinion Dinesig / Twf, Cyfoeth Naturiol Cymru a chyrrff Sgiliau;
- Hwyluso cydweithio o fewn y Llywodraeth, Diwydiannau, y byd Academaidd a'r Undebau Llafur a rhyngddynt, lle bo hynny'n briodol; a defnyddio'r model partneriaeth gymdeithasol a ddatblygwyd yng Nghymru;
- Cynnwys pobl Cymru, gan adlewyrchu'r gymdeithas y mae gweithgynhyrchu'n gweithredu ynddi a sicrhau cyfle cyfartal.

Bydd y camau gweithredu a gymerwn yn cael eu teimlo ar draws Cymru gyfan, gan adeiladu ar gryfderau rhanbarthol penodol a helpu i ledaenu ffyniant. Mae'r angen i hyrwyddo cyfle cyfartal yn ein cymuned gweithgynhyrchu a sicrhau bod ein hiaith a'n diwylliant yn ffynnu ym mhob rhanbarth yng Nghymru yn hanfodol i'r cynllun hwn. I'r perwyl hwnnw, byddwn yn sicrhau y bydd monitro cynnydd yn erbyn y cynllun hwn yn cynnwys agweddau pwysig ar bolisi Llywodraeth Cymru ar gydraddoldeb ac amrywiaeth (gan gynnwys y model symudedd cymdeithasol) a'n strategaeth Cymraeg 2050.

Roedd y broses ymgynghori wreiddiol yn cynnwys trafodaethau anffurfiol cychwynnol, gweithdai ac ymgynghoriad ffurfiol, a oedd yn cynnwys mewnbwn o safon i'r cynllun hwn. Mae'r themâu sy'n dilyn yn y cynllun hwn yn seiliedig ar yr ymgynghoriad ynghyd â'r gwaith rydym wedi'i wneud ers hynny drwy gynnal arolwg o'r sector, sydd wedi cadarnhau ac ymhelaethu ar y themâu gwreiddiol a nodwyd.

Effaith

Gweithgynhyrchu yw'r cyfrannwr mwyaf o ran Gwerth Ychwanegol Gros at economi Cymru, ac mae'n darparu swyddi o safon i filoedd o unigolion a dwsinau o gymunedau ar hyd a lled Cymru.

Mae gweithgynhyrchu'n bwysicach i Gymru nag i unrhyw ran arall o'r DU, ac mae hynny heb ystyried y gweithredu, y gwaith cynnal a chadw a'r gweithgareddau gwasanaeth tymor hwy sy'n digwydd o ganlyniad. Gellir diffinio gweithgynhyrchu fel sector ei hun ond, mewn gwirionedd, mae'n gyfansoddiad o is-sectorau sy'n cynnwys bwyd a diod, technoleg gwybodaeth a chyfathrebu, cemegau, electroneg, gwyddorau bywyd, adeiladu, metelau, diogelwch, ynni, symudedd gan gynnwys moduron, rheilffyrdd ac awyrofod ac amddiffyn. Mae hwn yn ddisgrifiad eang iawn o lawer o'r gweithgareddau sy'n cyfrannu at les economi Cymru ac yn gysylltiedig â hyn mae'r broses ganlyniadol o weithredu gweithgareddau cynnal a chadw a gwasanaeth, sy'n cyfrannu at ein heconomi sylfaenol.

Fodd bynnag, mae gweithgynhyrchu yng nghanol newid mawr. O'r pandemig i'r cyfnod pontio o'r UE, o'r rhyfel yn Wcráin i newid hinsawdd, o'r ffrwydrad o dechnolegau newydd, sy'n effeithio ar ddewisiadau a dymuniadau cwsmeriaid, i gyflymder cynyddol globaleiddio – mae gweithgynhyrchu'n mynd drwy un o'r cyfnodau mwyaf dwys o newid yn ei hanes.

Costau ac Arbedion

Rydym wedi trafod â rhanddeiliaid bwysigrwydd y gymuned gweithgynhyrchu i Gymru, ei lle yn y Cynllun Gweithredu ar yr Economi, ei phwysigrwydd o ran adfer ar ôl y pandemig, effaith ymadael â'r UE a'i rôl o ran cyflawni amcanion Deddf Llesiant Cenedlaethau'r Dyfodol (Cymru). Nod y cynllun hwn yw adeiladu cymunedau gyda gweithgareddau gweithgynhyrchu cadarn, sy'n cyfrannu at economi iachach a mwy cadarn. Mae'r cynllun yn ceisio cefnogi'r uchelgeisiau hyn drwy nodi cyfleoedd o amgylch y gadwyn gyflenwi, dod â rhai gweithgareddau yn ôl i Gymru, gan ddarparu cyfleoedd i'r economi sylfaenol ffynnu.

Bydd y cyfnod hwn o newid yn heriol i weithgynhyrchu yng Nghymru, ond mae hefyd yn gyfle. Drwy groesawu tueddiadau newydd, fel defnyddio deunyddiau amgen sydd â lefel carbon corfforedig is a mwy o awtomeiddio a digidoleiddio, gallwn greu dyfodol newydd i weithgynhyrchu yng Nghymru. Bydd hyn yn golygu newid diwylliant, gan sicrhau ein bod ni fel cenedl yn arloesi mwy, yn cynhyrchu mwy, yn dod yn fwy cystadleuol, yn datblygu ein sgiliau ac yn canolbwyntio ar sut rydym yn mynd i'r afael ag effeithiau'r newid hinsawdd.

Yn fyr, rhaid i ni drawsnewid a chefnogi'r gwaith o drawsnewid ein cymuned gweithgynhyrchu - gan gynnwys ei chadwyni cyflenwi – i fod yn un sy'n ymwneud mwy a mwy â gweithgareddau 'gwerth ychwanegol'. Mae angen cymuned gweithgynhyrchu arnom sy'n cynnwys cwmnïau sydd â pherfformiad ariannol da sy'n ymgymryd â gweithgareddau strategol bwysig ac sy'n cael effaith gadarnhaol yn gymdeithasol, yn economaidd ac yn ddiwylliannol ar eu cymunedau lleol, eu rhanbarthau a'r gadwyn

gyflenwi yng Nghymru. Dyma sut rydym yn diffinio Gweithgynhyrchu Uchel ei Werth yng Nghymru – nid yn ôl y sector, ei gymhlethdod na'i ddefnydd o dechnoleg – ond o ran sut mae'n effeithio ar lesiant pobl Cymru.

I gyflawni hyn, ni allwn ddibynnu ar fusnes fel arfer; yn lle hynny, rhaid i'r Llywodraeth, y Sector Cyhoeddus, Diwydiannau, Undebau Llafur, y byd Academaidd a rhanddeiliaid eraill ystyried ffyrdd newydd o gydweithio i greu cymuned sy'n gwneud y canlynol:

- Gwarchod a hyrwyddo twf mewn galluoedd gweithgynhyrchu gwerth ychwanegol sy'n bodoli eisoes, yn enwedig drwy Fusnesau Bach a Chanolig, drwy rannu arfer gorau a chydweithredu;
- Ecsbloetio ac eto diogelu asedau a manteision Cymru ar gyfer cenedlaethau'r dyfodol, mewn ffyrdd arloesol, er mwyn sefydlu pwyntiau gwerthu unigryw a mantais gystadleuol;
- Gosod ei hun mewn sefyllfa i gynnal a gwella ei chyfraniad at economi, cymunedau, amgylchedd, iaith a diwylliant Cymru;
- Rhoi ymchwil, datblygu ac arloesi wrth galon trawsnewid er mwyn i gwmnïau allu masnacheiddio syniadau sy'n cyd-fynd ag amcanion y llywodraeth ar gyfer llesiant Cymru;
- Arwain cadwyni cyflenwi allweddol ar gyfer gweithgynhyrchu, a helpu i fanteisio ar gyfleoedd a meysydd newydd;
- Meithrin cydnerthedd, effeithlonrwydd adnoddau, cylchedd a datgarboneiddio yn y gadwyn gwerth gyfan, o gyflenwi a defnyddio'r deunyddiau crai a'r cydrannau a ddefnyddir mewn gweithgynhyrchu yng Nghymru, i ddefnyddwyr yn y pen draw.

Mae Llywodraeth Cymru, gyda'i hanes balch o weithio'n agos gyda'r diwydiant, y byd academiaidd ac undebau llafur, eisiau cefnogi ein gweithgynhyrchu drwy'r cyfnod hwn o newid, gan ei helpu i baratoi ar gyfer y dyfodol.

Mecanwaith

Mae'r cynllun hwn yn fframio ein hymateb i'r pandemig ac effaith bellach diwedd y cyfnod pontio o'r UE ynghyd â chynllun i ddiogelu ein gweithgareddau gweithgynhyrchu at y dyfodol i sicrhau bod ei gyfraniad hanfodol at lesiant Cymru yn parhau. Drwy'r cynllun hwn, rydym yn ailddatgan ein hymrwymiad i sicrhau economi llesiant sy'n hybu ffyniant, sy'n amgylcheddol gadarn, sy'n gydnerth ac yn helpu pawb i wireddu eu potensial.

Mae'r cynllun hwn wedi'i wreiddio yn ein cynllun gweithredu economaidd presennol, Ffyniant i Bawb, gyda'i ddibenion blaengar o leihau anghydraddoldeb a lledaenu cyfoeth a llesiant ledled Cymru gyfan.

Mae tri nod i ddarparu economi llesiant.

Economi ffyniannus, sy'n gofyn am ganolbwyntio'n gyson ar gydnerthedd, â'r gallu i drawsnewid. Mae angen i ni gryfhau sylfeini'r economi gyda sylfaen economaidd amrywiol ond cydberthynol o gwmnïau eangfrydig gyda pherfformiad arloesi cadarnhaol, lefelau cynhyrchiant da a gweithlu sydd â'r sgiliau ar gyfer byd sy'n newid.

Economi werdd, sy'n gofyn am lefelau uchel o gylcholrwydd lle mae adnoddau'n dal i gael eu defnyddio, gan ychwanegu gwerth economaidd ac osgoi gwastraff. Mae'r economi hon yn hanfodol ar gyfer cymdeithas carbon isel, felly mae angen i ni fuddsoddi mewn seilwaith carbon isel sy'n gallu addasu i'r newid hinsawdd, prosiectau ynni adnewyddadwy, dyluniad/meddylfryd systemau cyfan a chartrefi cynaliadwy.

Economi gyfartal, sy'n golygu buddsoddi ym mhotensial cynhyrchiol yr holl bobl yn ein cymunedau. Mae angen i ni ddatblygu uchelgais, annog dysgu i fyw, gwella ein dealltwriaeth o ymddygiad ac agweddau a chefnogi pobl i wneud y gorau o'u potensial. Bydd ein dull rhanbarthol yn cefnogi'r broses o ddosbarthu cyfleoedd yn deg, a byddwn yn parhau i fynnu a hyrwyddo gwaith teg.

ADRAN 2. BETH FYDD YR EFFAITH AR LESIANT CYMDEITHASOL?

2.1 Pobl a Chymunedau

Mae ein gweledigaeth ar gyfer dyfodol gweithgynhyrchu yng Nghymru yn seiliedig ar y sector yn symud tuag at fwy o weithgareddau gwerth ychwanegol - “Gweithgynhyrchu Uchel ei Werth” - ac mae’n ymwneud â gweithgareddau gweithgynhyrchu sy’n cael effaith gymdeithasol, economaidd ac amgylcheddol gadarnhaol ar lesiant pobl Cymru. Mae’n ymwneud â chreu swyddi sy’n talu’n dda, cymunedau diogel, diwydiannau carbon niwtral a diwylliant ac iaith sy’n ffynnu yng Nghymru. Yn bwysig, mae Gweithgynhyrchu Uchel ei Werth yn un o themâu Bargaen Twf Gogledd Cymru, Bargaen Prifddinas-Ranbarth Caerdydd, Bargaen Twf Canolbarth Cymru a Bargaen Ddinesig Bae Abertawe, gan sicrhau bod y sector yn parhau i fod yn flaenoriaeth uchel i bob rhanbarth yng Nghymru.

Er mwyn sicrhau bod ein cymuned gweithgynhyrchu, gan gynnwys ei chadwyn gyflenwi, yn barod at y dyfodol, mae’r Cynllun Gweithredu Gweithgynhyrchu wedi nodi’r chwe amcan strategol ynghyd â “pherchennog” yn Llywodraeth Cymru, a fydd yn cydlynu’r bartneriaeth sydd ei hangen i gyflawni ein nodau. Mae camau gweithredu wedi cael eu nodi i gyflawni’r amcanion hyn ac maen nhw wedi cael eu grwpio o dan y chwe amcan strategol canlynol:

1. Mynd i’r afael â’r argyfwng hinsawdd drwy ddatgarboneiddio’r sector gweithgynhyrchu yng Nghymru, yn seiliedig ar arferion a phrosesau Economi Gylchol.
2. Datblygu’r amodau i angori cwmnïau gweithgynhyrchu allweddol yng Nghymru, gan gynnwys darparu seilwaith modern a chadwyni cyflenwi cadarn.
3. Nodi a datblygu’r sgiliau angenrheidiol ar gyfer y gweithlu ac arweinwyr er mwyn cyflawni ‘Cymru 4.0’.
4. Cryfhau cydweithio rhwng rhanddeiliaid i fanteisio ar newid technolegol a chyflawni arloesedd mwy masnachol ‘yn ddi-oed’.
5. Sefydlu egwyddorion cyflogaeth ‘Gwaith Teg’ yng Nghymru, gan hyrwyddo cynhwysiant, diogelwch a gwarchod ein treftadaeth ddiwylliannol.
6. Rhoi cymorth busnes ar waith i alluogi gweithgynhyrchwyr yng Nghymru i ateb y galw am gynnyrch sy’n bwysig yn strategol yn y dyfodol.

Mae gweithgynhyrchu yn sector eang ac amrywiol iawn ac efallai na fydd un ateb yn addas i bawb felly rydym yn canolbwyntio ar y meysydd blaenoriaeth a nodwyd mewn ymgynghoriad â’r sector:

1. Tai, yn benodol mewn perthynas â’r polisi cartrefi sero net, y Strategaeth Pren ac ôl-osod eiddo hŷn
2. Diogelwch hy systemau amddiffyn ac awyrofod

3. Adeiladu hy gweithgynhyrchu oddi ar y safle, pren, agregau eildro a sment di-garbon
4. Trafnidiaeth gan gynnwys trenau a bysiau trydan
5. Ynni Adnewyddadwy - solar, gwynt, hydrogen ac ati
6. Materion Ar Draws y Sector Cyhoeddus - yn gyffredinol
7. Gwyddorau Bywyd/Iechyd – gan gynnwys cynhyrchion dethol a ddefnyddir yn y GIG

Mesur cynnydd

Mae'r hyn rydym ni'n ei fesur yn arwydd o'r hyn rydym ni'n ei werthfawrogi, felly mae canlyniadau ein gweithredoedd a sut rydym ni'n mabwysiadu dull cyfannol o ymdrin â'r economi, gan gydnabod ei photensial ar gyfer niwed yn ogystal â lles, yn gofyn am ffordd gyfannol o fesur cynnydd.

Nid Gwerth Ychwanegol Gros (GVA) yw'r prif fesur o lwyddiant a ffyniant erbyn hyn. Rydym yn canolbwyntio ar weld cynnydd o ran y dangosyddion cenedlaethol ar gyfer Cymru sy'n adlewyrchu'r weledigaeth ar gyfer llesiant fel ein prif ffocws. Mae hyn yn golygu sbarduno gwelliannau i'n heffeithiau amgylcheddol, llesiant yn y gwaith a chynnydd ehangach cymdeithas yn gyffredinol. Nid yw'n ddigon mesur cyfoeth cyffredinol gwlad tra bod anghydraddoldeb neu ddirywiad amgylcheddol canlyniadol yn cael eu diystyru.

Rydym yn rhagweld bod y camau gweithredu a ddisgrifir yn sail i gynllun 10 mlynedd ar gyfer diogelu ein sector gweithgynhyrchu at y dyfodol. Fodd bynnag, nid cynllun gan y llywodraeth yn unig yw hwn – mae'n gynllun sydd wedi cael ei ddatblygu ar y cyd â rhanddeiliaid gan gynnwys y diwydiant, undebau llafur a'r byd academiaidd, ac i'r perwyl hwn mae'n rhaid i ni ddatblygu dulliau o fesur cynnydd o dan y themâu a nodwyd.

Er mwyn sicrhau bod cynnydd yn cael ei fonitro a'i fesur yn briodol, byddwn yn parhau i adrodd yn chwarterol i'r Gweinidog ac yn canolbwyntio ar gyflawni ein hymrwymiad i ddiogelu'r sector gweithgynhyrchu yng Nghymru at y dyfodol. Mae'r cynllun hwn wedi datblygu ers ei sefydlu ac mae'n rhan o sgwrs barhaus rhwng partneriaid i ddiogelu rôl gweithgynhyrchu yn llesiant Cymru.

2.2 Hawliau Plant

Mae'n rhaid i Weinidogion roi sylw dyledus i Gonfensiwn y Cenhedloedd Unedig ar Hawliau'r Plentyn wrth arfer unrhyw swyddogaeth. Mae pedair erthygl yn y confensiwn sy'n cael eu hystyried yn arbennig. Fe'u gelwir yn "Egwyddorion Cyffredinol" ac maent yn helpu i ddehongli'r holl erthyglau eraill ac yn chwarae rhan sylfaenol yn y gwaith o wireddu'r holl hawliau yn y Confensiwn ar gyfer pob plentyn. Dyma nhw:

1. Peidio â gwahaniaethu (erthygl 2)
2. Lles y plentyn (erthygl 3)

3. Yr hawl i fywyd, i oroesi ac i ddatblygu (erthygl 6)
4. Yr hawl i gael eich clywed (erthygl 12)

Nod y Cynllun Gweithredu Gweithgynhyrchu yw diogelu'r sector at y dyfodol. Mae ymrwymadau gwaith teg gan gynnwys talu Cyflog Byw y Living Wage Foundation, diddymu defnydd amhriodol o gontractau dim oriau a chydymffurfio â'r Cod Ymarfer Cyflogaeth Foesebol mewn Cadwyni Cyflenwi (sy'n cynnwys camau i fynd i'r afael â chaethwasiaeth fodern mewn cadwyni cyflenwi) yn ganolog i'r cynllun. Yn ystod y ddwy flynedd diwethaf, rydym wedi gweithio gyda chydweithwyr yn y maes hwn ac wedi defnyddio tystiolaeth yn eu hymchwil i lywio'r gwaith hwn.

Nid ydym wedi ymgynghori'n uniongyrchol â phlant a phobl ifanc oherwydd mae'r ymgynghoriad yn ymwneud yn bennaf â chyflogaeth oedolion yn y sector gweithgynhyrchu. Mae ymrwymadau gwaith teg yn cydnabod bod angen edrych ar gyflogaeth foesebol mewn cadwyni cyflenwi.

Dim ond mewn ffordd fach y bydd yr ymgynghoriad hwn yn effeithio ar hawliau plant – yn anuniongyrchol mewn perthynas ag ymrwymadau gwaith teg ac yn uniongyrchol o ran mynd i'r afael â chaethwasiaeth fodern.

Bydd gweithio gyda'r diwydiant, undebau llafur a'r byd academaidd ar ymrwymadau gwaith teg yn cyfrannu at roi terfyn ar dlodi plant a darparu amgylcheddau sefydlog yn y cartref. Mae'r cod ymarfer Cyflogaeth Foesebol mewn Cadwyni Cyflenwi yn cynnwys sicrhau nad yw caethwasiaeth fodern, gan gynnwys llafur plant, yn bodoli yn ein cyflenwad p'un a ydynt yn y DU neu dramor.

2.3 Cydraddoldeb

Mae Asesiad o'r Effaith ar Gydraddoldeb ar gael yn Atodiad B.

2.4 Prawfesur Gwledig

Nododd y gweithdai a'r ymgynghoriad ffurfiol faterion yn ymwneud â cholli swyddi mewn rhannau gwledig o Gymru os na chymerwn gamau i ddiogelu ein gweithgareddau at y dyfodol. Yn benodol, mae gennym ganolfannau gweithgynhyrchu cryf yn y Canolbarth, y Gogledd a'r Gorllewin a gallai unrhyw achos o golli gweithgarwch arwain at bobl yn gadael yr ardal.

Bydd hyn yn cael effaith ganlyniadol ar fynediad at wasanaethau oherwydd gallai'r diffyg galw eu gwneud yn aneconomaidd i'w darparu. Gall hyn gael effaith uniongyrchol ar bobl hŷn, ac ar blant a phobl ifanc. Yn yr un modd, gall y diffyg galw effeithio ar y ddarpariaeth tai fforddiadwy.

Bydd yr effaith ar y Gymraeg yn uniongyrchol gan fod gweithgynhyrchu yn arbennig o gryf yn y Canolbarth, y Gogledd a'r Gorllewin - ardaloedd Cymraeg eu hiaith a bydd methu

diogelu gweithgynhyrchu yn yr ardaloedd hyn yn arwain at bobl iau yn gadael yr ardal gan leihau twf yr iaith o bosibl.

Y sgil effeithiau hefyd fydd yr effaith ar dlodi mewn gwaith a thlodi tanwydd gan fod swyddi gweithgynhyrchu yn cael cyflog cymharol dda, ar y cyfan, a bydd hyn yn effeithio ar bŵer gwario a fydd yn effeithio ar fusnesau gwledig.

Bydd y Cynllun Gweithredu Gweithgynhyrchu yn effeithio ar y meysydd hyn ond nid yw'r effeithiau'n ddigon sylweddol neu mor debygol fel eu bod yn cyfiawnhau asesiad manylach.

2.5 Iechyd

2.5a Sut (naill ai'n gadarnhaol neu'n negyddol), ac i ba raddau (effaith sylweddol/gymedrol/fach iawn), y bydd y cynnig yn effeithio ar benderfynyddion iechyd?

Nod y cynllun gweithredu gweithgynhyrchu yw troi ein gweithgareddau gweithgynhyrchu yn "uchel eu gwerth" ac mae ymrwymiad i waith teg ynghyd â diogelu ac ehangu ein diwydiant presennol yn rhan o hyn.

Drwy helpu pobl i gael swyddi da, byddwn yn helpu pobl i wella eu hiechyd cyffredinol, eu hamodau byw sy'n effeithio ar eu hiechyd a'u cyfoeth. Bydd gweithrediadau gweithgynhyrchu llwyddiannus mewn cymunedau hefyd yn caniatáu i wasanaethau cyhoeddus o safon well gael eu hadeiladu o'u cwmpas.

A allai fod effaith wahaniaethol ar iechyd grwpiau penodol?

Gwneir cryn dipyn o waith gweithgynhyrchu mewn ardaloedd gwledig neu mewn ardaloedd difreintiedig fel cymoedd y De. Drwy wella'r gweithrediadau gweithgynhyrchu yn yr ardal hon, bydd yn ei gwneud yn haws cadw pobl iau yn lleol ac yn gwella cyfleoedd i bobl hŷn. Mae'r ardaloedd hyn, ar y cyfan, yn ardaloedd lle mae incwm yn is na'r cyfartaledd cenedlaethol a bydd yr ymrwymadau gwaith teg yn helpu i wella'r sefyllfa. Bydd y gwaith hefyd yn canolbwyntio ar gyrraedd pobl mewn grwpiau sydd bellaf oddi wrth y farchnad swyddi.

2.6 Preifatrwydd

A fydd y cynnig yn cynnwys prosesu gwybodaeth y gellid ei defnyddio i adnabod unigolion?

Na fydd

ADRAN 3. BETH FYDD YR EFFAITH AR LESIANT DIWYLLIANNOL A'R GYMRAEG?

3.1 Llesiant Diwylliannol

Nid yw'n bosibl gwahanu, neilltuo a mesur effaith nifer o gamau gweithredu'r cynllun gweithredu gweithgynhyrchu ar lesiant diwylliannol oherwydd natur drawsbynciol y themâu a nodwyd.

Bydd nifer o nodau Deddf Llesiant Cenedlaethau'r Dyfodol (Cymru) yn cael eu heffeithio'n glir drwy'r camau gweithredu sydd wedi'u cynnwys yn y cynllun, sef Cymru Lewyrchus, Cymru Gydnerth a Chymru sy'n Gyfrifol ar lefel Fyd-eang.

Mae'n ymddangos nad yw'r camau hyn yn effeithio'n uniongyrchol ar lesiant diwylliannol. Fodd bynnag, bydd unrhyw gamau gweithredu sy'n gallu dangos trywydd cadarnhaol tuag at swyddi medrus iawn, sy'n talu'n dda, yn cael dylanwad anuniongyrchol ar gymdeithas. Gwyddom o astudiaethau cadwyn gyflenwi fod yr effaith lluosydd yn tyfu wrth i swyddi medrus iawn, sy'n talu'n dda gynyddu, a gyda hyn, incwm gwario, sy'n effeithio ar gyflogaeth ysgogedig. Bydd hyn yn cyfrannu at gymryd rhan yn y celfyddydau, chwaraeon a hamdden.

Bydd y ffocws ar ddiogelu a thyfu'r galluoedd yn y sector gweithgynhyrchu yng Nghymru (diogelu / manteisio / lleoli) yn cael effaith gadarnhaol ar ddarparu cymdeithas fwy ffyniannus ac o ganlyniad yn cyfrannu at yr effaith lluosydd y cyfeirir ati uchod yn y gadwyn gyflenwi.

Bydd y ffocws ar ddatgarboneiddio ac ynni adnewyddadwy yn cael effaith gadarnhaol ar gyflawni cymdeithas carbon isel; bydd cynnal twf glân yn cael effeithiau eilaidd cadarnhaol ar lesiant diwylliannol. Bydd hyrwyddo trafndiaeth lesol yn siapio ein bywydau o ran teithio i'r gwaith a gweithgareddau hamdden, gan helpu i gyflawni ymrwymïadau Sero Net ar yr un pryd.

Mae lleihau allyriadau o adeiladau hanesyddol a henebion cofrestredig yn cyfrannu at leihau ôl troed carbon ac yn gwarchod asedau treftadaeth a'u hamgylchedd – sydd i gyd yn cyfrannu at effeithiau cadarnhaol ar asedau diwylliannol a hunaniaeth. Mae tystiolaeth gref i awgrymu bod mynediad at fannau gwyrdd yn cael effaith fuddiol ar lesiant corfforol a meddyliol drwy ddefnydd a mynediad corfforol.¹ Mae gan y Polisiâu Cynllunio ac Adnoddau Naturiol yn y cynllun rolau cryf i gydlynu'r gwaith o ddatblygu seilwaith gwyrdd yn effeithiol, gan gynnwys cysylltiadau rhwng ardaloedd trefol a gwledig, a gwella cysylltedd â rhwydweithiau trafndiaeth cynaliadwy.

Mae canlyniadau'r camau gweithredu yng Nghynllun Gweithredu Gweithgynhyrchu Cymru yn debygol o gael effaith uniongyrchol fach o ran hyrwyddo a gwarchod diwylliant a threftadaeth. Mae'r effeithiau anuniongyrchol sydd wedi'u cynnwys yn adran 3.1a i gyd yn

¹ <https://www.gov.uk/government/publications/health-profile-for-england/chapter-6-social-determinants-of-health#sustainable-communities-and-places>

cael eu hystyried yn gadarnhaol, ac yn cael eu cefnogi drwy ddiogelu a chreu cyfleoedd am swyddi newydd a fydd, yn eu tro, yn cael effaith gadarnhaol ar amddifadedd cymdeithasol ac yn codi lefelau incwm gwario.

3.2 Y Gymraeg

Cod clirio: 07/01/2021 (a gyhoeddwyd ar 25 Ionawr 2021), Cydymffurfio â Safonau'r Gymraeg

Gweler yr Asesiad o'r Effaith ar y Gymraeg yn Atodiad E

Strategaeth Cymraeg 2050 Llywodraeth Cymru

Er mwyn cyrraedd targedau ein strategaeth *Cymraeg 2050*, cyrraedd y targed o filiwn o siaradwyr Cymraeg a dyblu'r defnydd dyddiol o'r Gymraeg erbyn 2050, rhaid i ni gynnal y cymunedau a'r rhwydweithiau Cymraeg presennol (daearyddol neu fel arall); a chynyddu nifer y bobl sy'n dysgu ac yn defnyddio'r Gymraeg yn y dyfodol. Mae Cynllun Gweithredu Gweithgynhyrchu Cymru yn ceisio diogelu swyddi presennol yn y sector a manteisio ar gyfleoedd newydd i ddatblygu swyddi mewn meysydd fel datgarboneiddio, ynni adnewyddadwy, gweithgynhyrchu digidol, yn ogystal â datblygu cadwyni cyflenwi cylchol a'u denu yn ôl i Gymru.

Heb gynnal cymunedau ieithyddol fywiog, yn enwedig yn y gorllewin a'r gogledd-orllewin, bydd llai o gyfleoedd i bobl ddefnyddio'r iaith mewn sefyllfaoedd cymdeithasol bob dydd.

Mae llawer o ranbarthau fel Gwlad y Basg a Fflandrys sydd ag economïau dwyieithog, ffyniannus. Mae Cynllun Gweithredu Gweithgynhyrchu Cymru, fel rhan o'i thema 'Cryfhau Arweinyddiaeth', yn ceisio meincnodi yn erbyn rhanbarthau tebyg i gael dealltwriaeth well o ymyriadau'r sector gweithgynhyrchu sydd wedi bod yn llwyddiannus a pha ganlyniadau sydd wedi deillio ohonynt.

Un o nodweddion gweithgynhyrchu yng Nghymru yw bod holl gwmnïau angori'r sector Gweithgynhyrchu a Deunyddiau Uwch yn rhai tramor, ac roedd pob un ond dau o'i gwmnïau sy'n bwysig yn rhanbarthol hefyd yn gwmnïau tramor. Ni ddylid ystyried hyn fel rhwystr i ddiogelu a thyfu'r iaith Gymraeg, gan fod cwmnïau'n ceisio cysylltu â diwylliant eu safleoedd gweithredu dewisol.

Er enghraifft, roedd Toyota, sydd â Safle mawr yng Nglannau Dyfrdwy, Gogledd Cymru, wedi cynnwys cenhadaeth 3 phwynt yn y llyfr arloesol, 'The Toyota Way'. Dyma'r pwynt cyntaf:

Cyfrannu at dwf economaidd y wlad y mae wedi'i lleoli ynddi. Atgyfnerthir hyn ymhellach gan saith egwyddor arweiniol Toyota, a'r ddwy gyntaf yw:

- Anrhydeddu iaith ac ysbryd pob cyfraith ym mhob gwlad ac ymgymryd â gweithgareddau corfforaethol agored a theg i fod yn ddinesydd corfforaethol da yn y byd.
- Parchu diwylliant ac arferion pob gwlad a chyfrannu at ddatblygiad economaidd a chymdeithasol drwy weithgareddau corfforaethol yn y cymunedau.

Mae'n hanfodol i'r Gymraeg bod swyddi medrus iawn sy'n talu'n dda yn cael eu diogelu a'u tyfu yng Nghymru, er mwyn denu doniau lleol o gymunedau a allai fel arall arwain at 'ddraen dawn'. Mae'r term hwn yn cyfeirio, yn benodol, at dalent ifanc sy'n gorfod chwilio am gyfleoedd swyddi y tu allan i Gymru, am nad oes opsiwn lleol i ddatblygu eu talent a darparu tâl cystadleuol. Mae'r sector Gweithgynhyrchu yn 'fagned' cyflogaeth allweddol gan ei fod yn talu cyflogau sy'n uwch o lawer na'r cyflog cyfartalog ac mae'n cynnwys llawer o lwybrau gyrfa cyffrous. Mae'r ffaith bod gweithgynhyrchu'n parhau i fod yn ganolog i lwyddiant yr economi yn gyffredinol, gan gyfrif am ddwy ran o dair o'r ymchwil a datblygu cyffredinol, yn profi hyn.

Rhaid i ni hefyd fynd i'r afael ag effeithiau tymor canolig a thymor hir posibl pandemig COVID-19 a chanlyniadau cytundeb Masnach yr UE (y cytunwyd arno ar 24 Rhagfyr 2020) ar y Gymraeg yng nghyd-destun newidiadau a heriau cymdeithasol ac economaidd ehangach. Bydd effeithiau ledled Cymru, ond mae perygl y bydd y rhain yn fwy dwys yn y gorllewin a'r gogledd-orllewin yn yr ardaloedd hynny sydd â chanrannau uchel o siaradwyr Cymraeg. Mae hyn yn peri risg sylweddol i ddyfodol y cymunedau hyn ac, yn ei dro, i ddyfodol y Gymraeg. Bydd hyn yn disgyn yn anghymesur ar is-sectorau gweithgynhyrchu, lle mae awyrofod a modurol, er enghraifft, yn cael eu clystyru o amgylch y Gogledd-ddwyrain a'r De-ddwyrain. Gall sectorau eraill fel Ynni (gan nodi'r gofynion adeiladu/seilwaith cysylltiedig) a Bwyd a Diod fod yn fwy sensitif i newidiadau mewn patrymau cyflogaeth yn y Gorllewin, ac felly ystyrir eu bod yn fwy tebygol o effeithio ar gyflogaeth mewn cymunedau Cymraeg eu hiaith.

Gallai'r pwysigrwydd ar sectorau gweithgynhyrchu i gynnal lefelau cyflogaeth mewn ardaloedd fel y Gorllewin ddod yn fwy amlwg os yw'r sectorau presennol sy'n cyflogi lefelau uwch o siaradwyr Cymraeg (amaethyddiaeth a ffermio) yn cael eu heffeithio'n andwyol oherwydd bod y DU wedi ymadael â'r UE.

ADRAN 4. BETH FYDD YR EFFAITH AR LESIANT ECONOMAIDD?

Mae cefnogi twf yn economi Cymru, a thrwy hyn fynd i'r afael â thlodi, wrth galon *Symud Cymru Ymlaen*, Rhaglen Lywodraethu Llywodraeth Cymru.

4.1 Busnes, y cyhoedd ac unigolion

Sut (naill ai'n gadarnhaol neu'n negyddol), ac i ba raddau (effaith sylweddol/gymedrol/fach iawn), y bydd y cynnig yn effeithio ar fusnes a'r cyhoedd?

Mae'r cynllun gweithredu gweithgynhyrchu yn cyd-fynd yn gryf â nodau ac amcanion Llywodraeth Cymru ar gyfer diwydiant yng Nghymru. Mae'r nodau a'r amcanion hyn yn ceisio sicrhau manteision nid yn unig i fusnesau gweithgynhyrchu ond i gefnogi cadwyni cyflenwi, gweithwyr a'u teuluoedd, y gymuned ehangach y mae'r busnesau'n rhan ohoni, yr amgylchedd lle mae pob un ohonom yn byw a'r economi yn y pen draw.

Mae nodau ac amcanion Llywodraeth Cymru ar gyfer gweithgynhyrchu yn cael eu disgrifio yn ei dogfennau polisi a strategaeth.

Mae Symud Cymru Ymlaen² yn nodi'r awydd i ddarparu mwy o swyddi o safon drwy economi gryfach a thecach, gwella a diwygio ein gwasanaethau cyhoeddus ac adeiladu Cymru unedig, gysylltiedig a chynaliadwy. Mae'n grwpio blaenoriaethau'n bedwar maes:

- llewyrchus a diogel
- iachus ac egnïol
- uchelgeisiol ac yn annog dysgu
- unedig a chysylltiedig

Fel rhan o ddatblygu Cymru lewyrchus a diogel, nodir:

“Awn ati i feithrin yr amodau sy'n angenrheidiol i ganiatáu i fusnesau ffynnu ac i greu a chadw swyddi o ansawdd da yng Nghymru. Byddwn yn hyrwyddo gweithgynhyrchu fel sector allweddol ar gyfer twf yn economi Cymru. Byddwn yn lleihau'r baich ar fusnesau ac yn ysgogi arloesi a thwf, gan gydweithio gyda'n prifysgolion a'n colegau. Byddwn yn adeiladu seilwaith er mwyn i Gymru barhau i symud ac i gysylltu pobl â swyddi, tai a gweithgareddau hamdden.”

² https://llyw.cymru/sites/default/files/publications/2017-10/160920-taking-wales-forward-cy_0.pdf

Yn ôl Ffyniant i Bawb: y strategaeth genedlaethol³ “Ein nod yw creu economi yng Nghymru sy'n cynnig cyfleoedd i bawb ac sy'n mynd i'r afael ag anghydraddoldeb, gan sicrhau ffyniant i unigolion ac i'n cenedl. Byddwn yn galluogi pobl i wireddu eu huchelgais ac i wella eu llesiant drwy gyflogaeth ddiogel a chynaliadwy. Byddwn yn chwalu'r rhwystrau y mae nifer yn eu hwynebu wrth ddod o hyd i swydd, ac yn creu'r amgylchedd iawn i fusnesau dyfu a ffynnu.”

Mae ein Cynllun Gweithredu ar yr Economi⁴ yn nodi “Wrth inni anelu at sicrhau ffyniant i bawb, rydym yn bwriadu creu economi ac iddi sylfeini cadarn, ac rydym yn bwriadu atgyfnerthu diwydiannau'r dyfodol a grymuso'n holl ranbarthau i fod yn fwy cynhyrchiol.

Ac rydym am weld twf ac iddo bwrpas – twf cynhwysol – er mwyn inni fedru sicrhau, wrth i'n cyfoeth a'n llesiant wella, bod y bwloch anghydraddoldeb ar draws ein cenedl yn cael ei leihau.”

Bydd y Cynllun Gweithredu Gweithgynhyrchu yn allweddol i'r datganiadau hyn, gan sbarduno twf cynhwysol, gwella cynhyrchiant a diogelu ein heconomi at y dyfodol yn wyneb yr heriau sydd o'n blaenau. Mae'r cynllun hwn wedi cael ei ddatblygu nawr i greu'r amgylchedd a fydd yn meithrin, yn annog ac yn cynnal busnesau gweithgynhyrchu gwerth ychwanegol uchel a fydd yn ofynnol i alluogi Cymru a'r DU i chwarae rhan flaenllaw yn y gwaith o ddatblygu technolegau a chynhyrchion newydd.

Bydd y cynllun yn chwarae rhan bwysig o ran gwella llesiant economaidd busnesau, cymunedau a dinasyddion Cymru y mae'r sector gweithgynhyrchu yn effeithio arnynt. Fodd bynnag, bydd mesur yr effaith hon yn anodd.

Yn ystod y blynyddoedd diwethaf, bu pryderon cynyddol ynghylch digonolrwydd ystadegau macro-economaidd traddodiadol, fel Cynnyrch Domestig Gros, fel mesur o amodau byw pobl nawr ac yn y dyfodol. Ar ben hynny, mae pryderon ehangach ynghylch perthnasedd y ffigurau hyn fel mesurau llesiant cenedlaethol neu gymdeithasol. Ar yr ochr ficro, mae pryderon ynghylch pa mor gymaradwy a chynhwysfawr yw'r ystadegau sy'n cael eu cynhyrchu.

Nododd Simon Kuznets, un o arloeswyr y System Cyfrifon Cenedlaethol, yn ei adroddiad cyntaf i Gyngres yr Unol Daleithiau yn 1934⁵, mai prin y gellir tybio llesiant cenedl yn seiliedig ar incwm cenedlaethol (Kuznets, 1934). Yn yr un modd, mae'r System Cyfrifon Cenedlaethol yn cydnabod cyfyngiadau defnyddio Cynnyrch Domestig Gros yn benodol fel

³ [Ffyniant i Bawb: y Strategaeth Genedlaethol.](#)

⁴ [Ffyniant i bawb: y Cynllun Gweithredu ar yr Economi.](#)

⁵ Simon Kuznets, 1934. “National Income, 1929–1932”. 73ain Cyngres yr UD, 2il sesiwn, Dogfen Senedd rhif 124.

mesur llesiant: ni ellir disgwyl i symudiadau o ran y Cynnyrch Domestig Gros fod yn ddangosyddion da o newidiadau mewn lles.

Er bod y cysyniad o lesiant yn cael ei ddefnyddio'n eang, nid oes diffiniad cyffredin o beth yn union ydyw. Ar ben hynny, mae'r termau llesiant, ansawdd bywyd, hapusrwydd a boddhad â bywyd yn aml yn cael eu defnyddio'n gyfnewidiol.

Er nad oes un diffiniad o lesiant, mae'r Sefydliad ar gyfer Cydweithrediad a Datblygiad Economaidd (OECD) (2011) yn dadlau y byddai'r rhan fwyaf o arbenigwyr a phobl gyffredin ledled y byd yn cytuno bod angen diwallu anghenion dynol amrywiol, rhai ohonynt yn hanfodol (ee bod yn iach), ac mae'n cynnwys y gallu i fynd ar drywydd nodau personol, ffynnu a theimlo'n fodlon eu byd.

Mae Menter Bywyd Gwell yr OECD, a gyflwynir yn yr OECD (2011)⁶, yn nodi tri maes ar gyfer deall a mesur llesiant pobl:

- Amodau byw materol (neu lesiant economaidd), sy'n pennu posibiliadau pobl o ran defnyddio a rheoli adnoddau.
- Ansawdd bywyd, sy'n cael ei ddiffinio fel set o briodoleddau anariannol unigolion sy'n siapio eu cyfleoedd mewn bywyd, ac sydd â gwerth cynhenid o dan wahanol ddiwylliannau a chyd-destunau.
- Cynaliadwyedd y systemau economaidd-gymdeithasol a naturiol lle mae pobl yn byw ac yn gweithio, sy'n bwysig i lesiant bara dros amser. Mae cynaliadwyedd yn dibynnu ar sut mae gweithgareddau dynol presennol yn effeithio ar y stociau o wahanol fathau o gyfalaf (naturiol, economaidd, dynol a chymdeithasol) sy'n sail i lesiant.

Yn Neddf Llesiant Cenedlaethau'r Dyfodol Llywodraeth Cymru⁷, mae 'llesiant' yn cyfeirio at gyflwr ein poblogaeth, ein cymdeithas a'n hamgylchedd ledled Cymru yn gyffredinol. Mae'n ceisio sicrhau bod gan bobl yr amodau economaidd, cymdeithasol, amgylcheddol a diwylliannol o'u cwmpas i fod yn iach.

Mae'r Cynllun Gweithredu Gweithgynhyrchu yn nodi nifer o gamau gweithredu sydd wedi'u dylunio i ddiogelu sector gweithgynhyrchu Cymru at y dyfodol. Mae'r rhan fwyaf o'r camau hyn yn cael eu grwpio yn ôl pynciau neu themâu. Mae'r camau gweithredu i gyd yn cydfynd yn benodol â nodau Deddf Llesiant Cenedlaethau'r Dyfodol a themâu allweddol y Cynllun Gweithredu ar yr Economi. Bydd yr aliniad hwn yn sicrhau bod y cynllun

⁶ OECD (2011), *How's Life?: Measuring Well-being*, OECD Publishing, Paris, <https://doi.org/10.1787/9789264121164-en>

⁷ [Deddf Llesiant Cenedlaethau'r Dyfodol \(Cymru\) \(2015\)](#).

gweithredu gweithgynhyrchu, yn sgil ei roi ar waith yn llwyddiannus, yn helpu i greu'r amodau a'r cyfleoedd i wella llesiant economaidd.

Nodir isod y themâu a sut mae'r camau gweithredu'n cyd-fynd â'r themâu hynny.

Mae nifer o gamau gweithredu'r sector cyffredinol yn canolbwyntio ar gynyddu cyfleoedd ar gyfer y sector gweithgynhyrchu yng Nghymru. Mae'r cyfleoedd hyn yn deillio o weithgareddau fel paru gallu gweithgynhyrchu yng Nghymru â chyfleoedd caffael cyhoeddus a phreifat, llenwi bylchau yn y gadwyn gyflenwi, gofynion denu'r gadwyn gyflenwi i Gymru a'i lleoli mewn gwledydd cyfagos. O ran polisi, bydd cynyddu'r ymwybyddiaeth i ddechrau ond, yn y pen draw, y nifer sy'n manteisio ar gyfleoedd o'r fath yn helpu i gefnogi pobl a busnesau i sbarduno ffyniant a chyfrannu at Gymru lewyrchus.

| Thema | Cyd-fynd â'r Cynllun Gweithredu ar yr Economi | Cyd-fynd â Deddf Llesiant Cenedlaethau'r Dyfodol |
|---|---|--|
| Newid hinsawdd a'r angen i ddatgarboneiddio ein gweithgareddau masnachol a chymdeithasol | Ysgogi twf cynaliadwy a mynd i'r afael â'r newid hinsawdd | Cymru sy'n gyfrifol ar lefel fyd-eang Cymru iachach |
| Newid technolegol gan gynnwys deallusrwydd artifisial, awtomeiddio, digideiddio a'r amgylchedd cysylltiedig | Cefnogi pobl a busnesau i ysgogi ffyniant | Cymru gydnerth |
| Yr angen i fireinio sgiliau i sicrhau bod gennym y bobl â'r sgiliau priodol y mae eu hangen arnom yng Nghymru i weithio ym maes gweithgynhyrchu | Sicrhau bod gan bawb y sgiliau cywir ar gyfer byd sy'n newid Datblygu uchelgais ac annog dysgu i fyw | Cymru sy'n fwy cyfartal Cymru o gymunedau cydlynus |
| Darparu seilwaith modern i gynnal newidiadau yn y ffordd rydym yn gweithio a sut rydym yn cael gafael ar gyfleoedd gwaith gan gynnwys | Darparu seilwaith modern a chysylltiedig | Cymru lewyrchus Cymru sy'n gyfrifol ar lefel fyd-eang |

| | | |
|--|---|--|
| systemau cyfathrebu ac uno symudedd personol a chyhoeddus | | Cymru iachach |
| Ymrwymiadau gwaith teg i sicrhau bod pobl sy'n gweithio ym maes gweithgynhyrchu yn cael eu trin yn deg yn unol â Chod Ymarfer Llywodraeth Cymru ar gyfer Cyflogaeth Foesegol mewn Cadwyni Cyflenwi | Cefnogi pobl a busnesau i ysgogi ffyniant | Cymru lewyrchus Cymru sy'n fwy cyfartal |
| Cryfhau cydweithrediad rhwng y Llywodraeth, y Diwydiant, Undebau Llafur a'r Byd Academaidd i gynyddu arloesedd a gwella cynhyrchedd / cystadleurwydd | Cefnogi pobl a busnesau i ysgogi ffyniant | Cymru lewyrchus |
| Gwella'r broses o angori busnesau yng Nghymru drwy annog a hwyluso gweithgareddau gwneud penderfyniadau ac ymchwil a datblygu yng Nghymru | Cefnogi pobl a busnesau i ysgogi ffyniant | Cymru lewyrchus Cymru gydnerth |
| Datblygu cymunedau a chlystyrau o fewn is-sectorau gweithgynhyrchu i hwyluso trosglwyddo arfer gorau a chydweithredu | Cefnogi pobl a busnesau i ysgogi ffyniant | Cymru lewyrchus Cymru gydnerth |
| Cryfhau arweinyddiaeth a rheolaeth ym maes gweithgynhyrchu i alluogi gwelliant parhaus | Cefnogi pobl a busnesau i ysgogi ffyniant | Cymru lewyrchus |

Mae'r camau gweithredu yn y cynllun yn ceisio sicrhau bod y sector:

- Yn pontio i garbon isel.
- Yn defnyddio adnoddau naturiol yn effeithlon.
- Yn cynnig gwaith teg a gweddus i bobl.

- Yn buddsoddi mewn sgiliau sy'n barod at y dyfodol.
- Yn cefnogi economïau lleol cynhwysol.

Mae pob un o'r rhain yn cael eu nodi fel heriau i Gymru Lewyrchus a nodir yn Adroddiad Cenedlaethau'r Dyfodol 2020.⁸

Mae Cenhadaeth Llywodraeth Cymru i Gryfhau ac Ailadeiladu'r Economi yn amlinellu gweledigaeth ar gyfer Cymru ac iddi economi llesiant sy'n sbarduno ffyniant, sy'n amgylcheddol gadarn, ac sy'n helpu pawb i wireddu eu potensial. Y tri nod sy'n sail i'r weledigaeth hon yw economi ffyniannus, economi wyrddach ac economi sy'n fwy cyfartal.

Drwy helpu i greu sector gweithgynhyrchu mwy cydnerth, ffyniannus, gwyrdd a chyfartal, bydd y Model yn chwarae rhan bwysig a chadarnhaol wrth helpu i greu economi llesiant.

4.2 Y Sector Cyhoeddus, gan gynnwys llywodraeth leol a chyrrff cyhoeddus eraill

Sut (naill ai'n gadarnhaol neu'n negyddol), ac i ba raddau (effaith sylweddol/gymedrol/fach iawn), y bydd y cynnig yn effeithio ar y sector cyhoeddus?

Mae gan lawer o elfennau o'r sector cyhoeddus ran fawr i'w chwarae wrth gyflawni'r Cynllun Gweithredu Gweithgynhyrchu, ar ôl bod yn rhan o'r broses ymgynghori ffurfiannol. Fodd bynnag, nid yw'n bosibl mesur effaith y cynllun ar y sector cyhoeddus gan ei fod yn cynnwys casgliad o gamau gweithredu, y gallai pob un ohonynt effeithio mewn gwahanol ffyrdd ar wahanol rannau o'r sector cyhoeddus.

Bydd cyfranogiad Llywodraeth Cymru a llywodraeth leol a'r cydweithio rhyngddynt yn allweddol er mwyn i'r cynllun sefydlu sector gweithgynhyrchu yng Nghymru sy'n seiliedig ar dechnolegau a chynhyrchion carbon isel, arloesol. Bydd angen i gamau gweithredu'r sector cyhoeddus mewn meysydd fel dysgu ac addysg, datblygu sgiliau a chynllunio a darparu seilwaith gael eu hintegreiddio â gofynion y sector. Mae hyn yn fwy tebygol o olygu newid ffocws yn hytrach na gofyniad sylweddol ychwanegol o ran adnoddau. Felly credir bod effaith y cynllun yn niwtral/yn fach iawn o ran adnoddau.

Un o ganlyniadau dymunol y cynllun fyddai sector cyhoeddus yng Nghymru yn gweithredu fel catalydd ar gyfer adferiad economaidd drwy ddarparu cyfleoedd cyflenwi cystadleuol ar gyfer y sector gweithgynhyrchu yng Nghymru. Yn y senario hwn, mae gan y sector cyhoeddus gyfle i gyflawni cadwyn gyflenwi sy'n debygol o fod yn fwy cydnerth yn wyneb y tarfu, gan gael effaith lluosydd gadarnhaol ar economi Cymru, gan fod gwariant lleol yn cefnogi busnesau, unigolion a chymunedau yng Nghymru. Gallai goblygiadau'r canlyniad

⁸https://www.futuregenerations.wales/cy/resources_posts/adroddiad-cenedlaethau-dyfodol-2020/

dymunol hwn i'r sector cyhoeddus yng Nghymru fod yn arwyddocaol o ran polisi, fel y gwelir yn un o bapurau tystiolaeth Foresight Future of Manufacturing⁹ sy'n nodi:

Er mwyn i gaffael cyhoeddus effeithio ar weithgynhyrchu yn y DU, mae angen i'r diwylliant newid o fod yn un sy'n canolbwyntio'n llwyr ar gostau tymor byr i un sy'n defnyddio dull costio cylch oes neu oes gyfan, gan gynnwys ystyriaethau cymdeithasol ac amgylcheddol.

Os yw'r sector cyhoeddus yn mynd i effeithio ar lesiant economaidd drwy'r Cynllun Gweithredu Gweithgynhyrchu, bydd y newid diwylliant hwn yn hanfodol.

4.3 Y Trydydd Sector

Sut (naill ai'n gadarnhaol neu'n negyddol), ac i ba raddau (effaith sylweddol/gymedrol/fach iawn), y bydd y cynnig yn effeithio ar fudiadau'r trydydd sector a'r hyn maent yn ei wneud?

Mae effaith y cynllun ar y trydydd sector yn anodd ei fesur gan ei fod yn cynnwys casgliad o gamau gweithredu a allai effeithio ar wahanol fudiadau trydydd sector. Tynnodd Canolfan Ymchwil y Trydydd Sector sylw at y canlynol:

Mae'r trydydd sector yn cynnwys sefydliadau sy'n effeithio'n uniongyrchol ar ymddygiad, strwythurau a gweithgarwch y farchnad. Gallai'r rhain gynnwys:

- cyfraniadau anuniongyrchol at raddfa ac ansawdd y gweithlu llafur – cyfleoedd gwaith ar gyfer pobl ddifreintiedig, datblygu sgiliau ac agweddau ac ati;
- seilwaith economaidd fel man gwaith neu ofal plant;
- ansawdd bywyd ar gyfer mewnfuddsoddi neu ar gyfer gweithwyr (er enghraifft, mae rhywfaint o dystiolaeth o gysylltiad rhwng allfeydd diwylliannol a pha mor ddymunol yw lleoliadau ar gyfer busnes);
- datblygu cyfalaf cymdeithasol – ystyrir ei fod yn bwysig ar gyfer bod yn gystadleuol ac yn arloesol, chwilio am swyddi, ymddiriedaeth, cymhellion ac ati;
- elfennau o economi sy'n gweithio – er enghraifft, undebau llafur, cyrff proffesiynol, sefydliadau ar gyfer gosod safonau, cytundebau sectoraidd neu godau;
- galluogi entrepreneuriaeth;
- effaith bosibl ar gyfrifoldeb cymdeithasol corfforaethol prif ffrwd (CSR) ac ymddygiad - helpu i greu marchnadoedd/sefydliadau moesegol – drwy, er enghraifft, fodelau economaidd lluosog;

⁹ Foresight Future of Manufacturing: Evidence 24. Govt. Office for Science

- newid pobl, nid dim ond nwyddau a gwasanaethau – gan newid normau diwylliannol o ran ymddygiad a dewisiadau defnyddwyr;
- darparu cyllid ac arloesedd.¹⁰

O ystyried maint y gweithgareddau hyn, efallai y credir y bydd y Cynllun Gweithredu Gweithgynhyrchu yn rhoi cyfle i'r Trydydd Sector wneud cyfraniad cadarnhaol at y canlyniadau a fwriedir ac, wrth wneud hynny, yn cael effaith gadarnhaol ar y sefydliadau hynny sy'n cyfrannu.

Ar ben hynny, nid yw maint y gweithgarwch gweithgynhyrchu mewn sefydliadau trydydd sector yng Nghymru yn hysbys. Fodd bynnag, gallai'r cynllun gweithredu gweithgynhyrchu gael effaith gadarnhaol ar sefydliadau'r trydydd sector drwy ysgogi cyfleoedd ar gyfer sefydliadau gweithgynhyrchu'r trydydd sector yn yr economi sylfaenol yn benodol.

4.4 Effaith ar Gyfiawnder

Nid oes bwriad yn y Cynllun i gyflwyno deddfwriaeth sylfaenol newydd. Bydd unrhyw gamau neu fentrau ar hyd oes y cynllun sy'n cael unrhyw effaith arall ar y system gyfiawnder yn cael eu hasesu ar wahân.

¹⁰ [Economic analysis and the third sector. Third Sector Research Centre Working Paper 14](#)

ADRAN 5. BETH FYDD YR EFFAITH AR LESIANT AMGYLCHEDDOL?

O dan Adran 9 o Ddeddf yr Amgylchedd (Cymru) 2016, mae'n ofynnol i Weinidogion Cymru baratoi, cyhoeddi a gweithredu polisi adnoddau naturiol a chymryd pob cam rhesymol i'w weithredu ac annog eraill i gymryd camau o'r fath. Cyhoeddwyd y [Polisi Adnoddau Naturiol](#) ym mis Awst 2017.

Bydd angen i chi ystyried a, lle bo angen, cwblhau'r asesiadau canlynol i sicrhau bod pob cam rhesymol wedi'i gymryd:

| | | |
|--|--|--|
| Gofynnol ar gyfer pob cynnig: | <ul style="list-style-type: none"> Cyfleoedd, heriau a blaenoriaethau cenedlaethol y Polisi Adnoddau Naturiol | 5.1a 5.1b |
| Gofynnol ar gyfer pob cynnig | <ul style="list-style-type: none"> Bioamrywiaeth | 5.2 ac Atodiad F |
| Gofynnol ar gyfer pob cynnig | <ul style="list-style-type: none"> Newid Hinsawdd | 5.3 |
| Cynlluniau a rhaglenni penodol y mae angen Asesiadau Amgylcheddol Strategol ar eu cyfer o dan Reoliadau Asesiadau Amgylcheddol o Gynlluniau a Rhaglenni (Cymru) 2004 | <ul style="list-style-type: none"> Asesiad Amgylcheddol Strategol | 5.4 a Chanllawiau Asesiad Effaith Integredig |
| Cynigion a allai effeithio ar Ardal Cadwraeth Arbennig neu Ardal Gwarchodaeth Arbennig Ardal (ACA/AGA): | <ul style="list-style-type: none"> Asesiad Rheoliadau Cynefinoedd | 5.5 a Chanllawiau Asesiad Effaith Integredig |

| | | |
|--|--|---|
| <p>Prosiectau penodol sy'n ymwneud â chynllunio gwlad a thref; trafnidiaeth; amaethyddiaeth; coedwigaeth; y môr; draenio tir a thrydan lle bo angen Asesiad o'r Effaith Amgylcheddol (EIA) o dan y Rheoliadau EIA amrywiol</p> | <ul style="list-style-type: none"> • Asesiad o'r Effaith Amgylcheddol | <p>5.6 a Chanllawiau Asesiad Effaith Integredig</p> |
|--|--|---|

5.1 Adnoddau Naturiol

5.1a Sut bydd y cynnig yn cyflawni un neu fwy o'r Blaenoriaethau Cenedlaethol yn y Polisi Adnoddau Naturiol?

Mae cynaliadwyedd amgylcheddol yn ganolog i'r cynllun gweithredu gweithgynhyrchu, gyda phwyslais mawr ar gynyddu ynni adnewyddadwy ac effeithlonrwydd adnoddau; mae'r holl gamau gweithredu'n seiliedig ar wella cymunedau lleol a defnyddio dull rhanbarthol.

5.1b A yw'r cynnig yn helpu i fynd i'r afael â'r heriau a'r cyfleoedd cenedlaethol canlynol ar gyfer rheoli adnoddau naturiol yn gynaliadwy?

Bydd y pwyslais ar gynaliadwyedd amgylcheddol yn cefnogi camau gweithredu i wrthdroi'r dirywiad mewn bioamrywiaeth, lleihau'r risg o lifogydd (seilwaith a chefnogi lliniaru newid hinsawdd (pwyslais ar ynni adnewyddadwy).

Er na fydd y cynllun gweithredu gweithgynhyrchu yn cynnwys prosiectau penodol yn uniongyrchol, bydd yr egwyddorion dan sylw yn cefnogi prosiectau i leihau llygredd sŵn a lefelau llygredd yn ein hawyr, ac yn gwella ansawdd aer; gwella ansawdd ein dŵr a faint sydd ar gael.

Mae'r cynllun gweithredu'n cyfeirio at gefnogi cwmnïau i weithredu ar effeithlonrwydd adnoddau ac ynni adnewyddadwy. Bydd y cynllun gweithredu yn diogelu'r sector at y dyfodol, gan gefnogi cydlyniant cymunedol a chefnogi cyflogaeth ddiogel a sefydlog.

5.2 Bioamrywiaeth

Er mwyn dangos cydymffurfiaeth ag Adran 6 o Ddeddf yr Amgylchedd (Cymru) 2016, rhaid i chi gwblhau'r Asesiad o'r Effaith ar Fioamrywiaeth, yn atodiad F isod.

5.3 Newid Hinsawdd

Mae newid hinsawdd wedi cael ei nodi fel un o'r bygythiadau mwyaf sy'n wynebu cenedlaethau'r dyfodol. Mae angen i ni leihau ein hallyriadau drwy gamau datgarboneiddio (5.3a) ac addasu i effeithiau newid hinsawdd drwy fod yn fwy cydnerth (5.3b).

5.3a Datgarboneiddio

Sut (naill ai'n gadarnhaol neu'n negyddol), ac i ba raddau (effaith sylweddol/gymedrol/fach iawn), y bydd y cynnig yn effeithio ar allyriadau yng Nghymru?

Mae datgarboneiddio a newid hinsawdd yn un o'r prif themâu sy'n rhedeg drwy gydol y cynllun ac mae cymorth y llywodraeth a restrir yn seiliedig ar gwmnïau'n gweithredu ar nifer o feysydd, gan gynnwys ynni adnewyddadwy ac effeithlonrwydd adnoddau.

Mae hefyd yn cefnogi cwmnïau i fanteisio ar gyfleoedd i gyflenwi nwyddau, sy'n cael effaith gadarnhaol ar yr amgylchedd a chwmnïau sy'n dymuno defnyddio ffyrdd eraill o weithio a theithio. Rhagwelir gwaith penodol mewn seilwaith a phwyslais cryf ar leihau gwastraff.

5.3 b Addasu

Sut (naill ai'n gadarnhaol neu'n negyddol), ac i ba raddau (effaith sylweddol/gymedrol/fach iawn), y bydd y cynnig yn effeithio ar y gallu i addasu i effeithiau'r newid hinsawdd?

Gweler 5.2b uchod.

5.4 Asesiad Amgylcheddol Strategol

Mae'r cynllun gweithredu'n casglu ynghyd y camau sy'n cael eu cymryd o dan wahanol raglenni ym mhob rhan o'r llywodraeth. Bydd pob un o'r rhaglenni hyn yn cynnal yr asesiad lle bo hynny'n briodol. Mae'r cynllun yn caniatáu i'r llywodraeth edrych ar effeithiau'r rhaglenni hyn gyda'i gilydd.

5.5 Asesiad Rheoliadau Cynefinoedd

Mae'r cynllun gweithredu'n casglu ynghyd y camau sy'n cael eu cymryd o dan wahanol raglenni ym mhob rhan o'r llywodraeth. Bydd pob un o'r rhaglenni hyn yn cynnal yr asesiad lle bo hynny'n briodol. Mae'r cynllun yn caniatáu i'r llywodraeth edrych ar effeithiau'r rhaglenni hyn gyda'i gilydd.

5.6 Asesiad o'r Effaith Amgylcheddol

Mae'r cynllun gweithredu'n casglu ynghyd y camau sy'n cael eu cymryd o dan wahanol raglenni ym mhob rhan o'r llywodraeth. Bydd pob un o'r rhaglenni hyn yn cynnal yr asesiad

Ile bo hynny'n briodol. Mae'r cynllun yn caniatáu i'r llywodraeth edrych ar effeithiau'r rhaglenni hyn gyda'i gilydd.

ADRAN 6. COFNOD O'R ASESIADAU EFFAITH LLAWN GOFYNNOL

Rydych bellach wedi penderfynu pa feysydd sydd angen asesiad effaith manylach. Rhestrwch nhw isod.

| Asesiad Effaith | Ie/Na | Os 'ie' dylech wneud y canlynol |
|--|--------------|--|
| Hawliau plant | Na | Llenwi'r Aseidiadau Effaith Llawn Asesiad o'r Effaith ar Hawliau Plant isod |
| Cydraddoldeb | Ie* | Llenwi'r Aseidiad o'r Effaith ar Gydraddoldeb isod |
| Prawfesur Gwledig | Na | Llenwi'r Aseidiad o'r Effaith ar Brawfesur Gwledig |
| Iechyd | Na | Cyfeirio at Ganllawiau'r Aseidiad Effaith Integredig |
| Preifatrwydd | Na | Llenwi'r Aseidiad o'r Effaith ar Ddiogelu Data isod |
| Y Gymraeg | Ie* | Llenwi'r Ddim yn ofynnol Asesiad o'r Effaith ar y Gymraeg isod |
| Economaidd / Aseidiad Effaith Rheoleiddiol | Na | Cyfeirio at Ganllawiau'r Aseidiad Effaith Integredig |
| Cyfiawnder | Na | Llenwi'r ffurflen Nodi'r Effaith ar y System Gyfiawnder ar y fewnrwyd |
| Bioamrywiaeth | Ie* | Llenwi'r Aseidiad o'r Effaith ar Fioamrywiaeth |
| Newid Hinsawdd | Na | Cyfeirio at Ganllawiau'r Aseidiad Effaith Integredig |
| Asesiad Amgylcheddol Strategol | Na | Cyfeirio at Ganllawiau'r Aseidiad Effaith Integredig |
| Asesiad Rheoliadau Cynefinoedd | Na | Cyfeirio at Ganllawiau'r Aseidiad Effaith Integredig |

| | | |
|-------------------------------------|----|---|
| Asesiad o'r Effaith Amgylcheddol | Na | Cyfeirio at Ganllawiau'r Asesiad Effaith Integredig |
|-------------------------------------|----|---|

* Yn orfodol ar gyfer pob cynnig er mwyn cyflawni rhwymedigaethau statudol.

ADRAN 7. CASGLIAD

7.1 Sut mae'r bobl sydd fwyaf tebygol o deimlo effeithiau'r cynnig wedi bod yn rhan o'r gwaith o'i ddatblygu?

Mae'r cynllun gweithredu gweithgynhyrchu yn dwyn ynghyd raglenni ar draws y Llywodraeth i gefnogi'r sector gweithgynhyrchu yng Nghymru. Mae pob un o'r rhaglenni hyn wedi bod yn destun craffu unigol ac roedd y cynllun hwn yn destun craffu pellach drwy:

- Ymgynghoriad anffurfiol cychwynnol gyda'r diwydiant, undebau, y byd academiaidd ac adrannau mewnol Llywodraeth Cymru
- Gweithdai sy'n dod â phartion sydd â diddordeb at ei gilydd, fel cyrff y diwydiant
- Cyflwyniadau i benaethiaid caffael grwpiau proffesiynol yng Nghymru
- Trafodaethau â Llywodraeth y DU
- Digwyddiad lansio ymgynghoriad ffurfiol dan arweiniad Gweinidogion
- Ymgynghoriad ffurfiol a thrafodaethau dilynol ag unigolion

7.2 Beth yw'r effeithiau mwyaf arwyddocaol – cadarnhaol a negyddol?

Bydd y Cynllun Gweithredu Gweithgynhyrchu yn defnyddio'r pum ffordd o weithio a ragnodir yn Neddf Llesiant Cenedlaethau'r Dyfodol (Cymru), gan sicrhau y bydd y camau a gymerwn yn:

- Diogelu gweithgynhyrchu at y dyfodol yng Nghymru, gan dyfu cymuned arloesol, carbon isel sy'n defnyddio adnoddau'n effeithlon;
- Atal dirywiad mewn gweithgynhyrchu a chanolbwyntio ar gydnerthedd drwy arallgyfeirio gweithgarwch y gadwyn gyflenwi;
- Sicrhau integreiddio â champau gweithredu eraill sy'n cael eu cymryd gan gyrff eraill yn y sector cyhoeddus fel y Cyd-bwyllgorau Corfforedig; Bargeinion Dinesig / Twf, Cyfoeth Naturiol Cymru a chyrff Sgiliau;
- Hwyluso cydweithio o fewn y Llywodraeth, Diwydiannau, y byd Academiaidd a'r Undebau Llafur a rhyngddynt, lle bo hynny'n briodol; a defnyddio'r model partneriaeth gymdeithasol a ddatblygwyd yng Nghymru;
- Cynnwys pobl Cymru, gan adlewyrchu'r gymdeithas y mae gweithgynhyrchu'n gweithredu ynddi a sicrhau cyfle cyfartal.

Bydd y camau gweithredu a gymerwn yn cael eu teimlo ar draws Cymru gyfan, gan adeiladu ar gryfderau rhanbarthol penodol a helpu i ledaenu ffyniant. Mae'r angen i hyrwyddo cyfle cyfartal yn ein cymuned gweithgynhyrchu a sicrhau bod ein hiaith a'n diwylliant yn ffynnu ym mhob rhanbarth yng Nghymru yn hanfodol i'r cynllun hwn. I'r perwyl hwnnw, byddwn yn sicrhau y bydd monitro cynnydd yn erbyn y cynllun hwn yn cynnwys agweddau pwysig ar bolisi Llywodraeth Cymru ar gydraddoldeb ac amrywiaeth a'n strategaeth Cymraeg 2050.

Yn fyr, rhaid i ni drawsnewid, a chefnogi'r gwaith o drawsnewid, ein cymuned gweithgynhyrchu - gan gynnwys ei chadwyni cyflenwi – i fod yn un sy'n ymwneud mwy a mwy â gweithgareddau 'gwerth ychwanegol'. Mae angen cymuned gweithgynhyrchu arnom sy'n cynnwys cwmnïau sydd â pherfformiad ariannol da sy'n ymgymryd â gweithgareddau strategol bwysig ac sy'n cael effaith gadarnhaol yn gymdeithasol, yn economaidd ac yn ddiwylliannol ar eu cymunedau lleol, eu rhanbarthau a'r gadwyn gyflenwi yng Nghymru. Dyma sut rydym yn diffinio Gweithgynhyrchu Uchel ei Werth yng Nghymru – nid yn ôl y sector, ei gymhlethdod na'i ddefnydd o dechnoleg – ond o ran sut mae'n effeithio ar lesiant pobl Cymru.

I gyflawni hyn, ni allwn ddibynnu ar fusnes fel arfer; yn lle hynny, rhaid i'r Llywodraeth, y Sector Cyhoeddus, Diwydiannau, Undebau Llafur, y byd Academaidd a rhanddeiliaid eraill ystyried ffyrdd newydd o gydweithio i greu cymuned sy'n gwneud y canlynol:

- Gwarchod a hyrwyddo twf mewn galluoedd gweithgynhyrchu gwerth ychwanegol sy'n bodoli eisoes, yn enwedig drwy Fusnesau Bach a Chanolig, drwy rannu arfer gorau a chydweithredu;
- Ecsbloetio ac eto diogelu asedau a manteision Cymru ar gyfer cenedlaethau'r dyfodol, mewn ffyrdd arloesol, er mwyn sefydlu pwyntiau gwerthu unigryw a mantais gystadleuol;
- Gosod ei hun mewn sefyllfa i gynnal a gwella ei chyfraniad at economi, cymunedau, amgylchedd a diwylliant Cymru;
- Rhoi ymchwil, datblygu ac arloesi wrth galon trawsnewid er mwyn i gwmnïau allu masnacheiddio syniadau sy'n cyd-fynd ag amcanion y llywodraeth ar gyfer llesiant Cymru;
- Arwain cadwyni cyflenwi allweddol ar gyfer gweithgynhyrchu, a helpu i fanteisio ar gyfleoedd a meysydd newydd;
- Meithrin cydnerthedd, effeithlonrwydd adnoddau, cylchedd a datgarboneiddio yn y gadwyn gwerth gyfan, o gyflenwi a defnyddio'r deunyddiau crai a'r cydrannau a ddefnyddir mewn gweithgynhyrchu yng Nghymru, i ddefnyddwyr yn y pen draw.

7.3 Yn sgil yr effeithiau a nodwyd, sut bydd y cynnig:

- yn cyfrannu cymaint â phosibl at ein hamcanion llesiant a'r saith nod llesiant; a/neu,
- yn osgoi, yn lleihau neu'n lliniaru unrhyw effeithiau negyddol?

Mae'r cynllun hwn yn fframio ein hymateb i'r pandemig ac effaith bellach diwedd y cyfnod pontio o'r UE ynghyd â chynllun i ddiogelu ein gweithgareddau gweithgynhyrchu at y dyfodol i sicrhau bod ei gyfraniad hanfodol at lesiant Cymru yn parhau. Drwy'r cynllun hwn, rydym yn ailddatgan ein hymrwymiad i sicrhau economi llesiant sy'n hybu ffyniant, sy'n amgylcheddol gadarn, sy'n gydnerth ac yn helpu pawb i wireddu eu potensial.

Mae'r cynllun hwn yn adeiladu ar y blaenoriaethau yn 'Ail-greu ar ôl COVID-19: Yr Heriau a'r Blaenoriaethau' ac mae wedi'i wreiddio yn ein cynllun gweithredu economaidd presennol, Ffyniant i Bawb, gyda'i ddibenion blaengar o leihau anghydraddoldeb a lledaenu cyfoeth a llesiant ledled Cymru gyfan.

Mae tri nod i ddarparu economi llesiant.

Economi ffyniannus, sy'n gofyn am ganolbwyntio'n gyson ar gydnerthedd, â'r gallu i drawsnewid. Mae angen i ni gryfhau sylfeini'r economi gyda sylfaen economaidd amrywiol ond cydberthynol o gwmnïau eangfrydig gyda pherfformiad arloesi cadarnhaol, lefelau cynhyrchiant da a gweithlu sydd â'r sgiliau ar gyfer byd sy'n newid.

Economi werdd, sy'n gofyn am lefelau uchel o gylcholrwydd lle mae adnoddau'n dal i gael eu defnyddio, gan ychwanegu gwerth economaidd ac osgoi gwastraff. Mae'r economi hon yn hanfodol ar gyfer cymdeithas carbon isel, felly mae angen i ni fuddsoddi mewn seilwaith carbon isel sy'n gallu addasu i'r newid hinsawdd, prosiectau ynni adnewyddadwy, dyluniad/meddylfryd systemau cyfan a chartrefi cynaliadwy.

Economi gyfartal, sy'n golygu buddsoddi ym mhotensial cynhyrchiol yr holl bobl yn ein cymunedau. Mae angen i ni ddatblygu uchelgais, annog dysgu i fyw, gwella ein dealltwriaeth o ymddygiad ac agweddau a chefnogi pobl i wneud y gorau o'u potensial. Bydd ein dull rhanbarthol yn cefnogi'r broses o ddsbarthu cyfleoedd yn deg, a byddwn yn parhau i fynnu a hyrwyddo gwaith teg.

7.4 Sut bydd effaith y cynnig yn cael ei monitro a'i gwerthuso wrth i'r cynnig ddatblygu, ac ar ôl iddo ddod i ben?

Mae'r hyn rydym ni'n ei fesur yn arwydd o'r hyn rydym ni'n ei werthfawrogi, felly mae canlyniadau ein gweithredoedd a sut rydym ni'n mabwysiadu dull cyfannol o ymdrin â'r economi, gan gydnabod ei photensial ar gyfer niwed yn ogystal â lles, yn gofyn am ffordd gyfannol o fesur cynnydd.

Nid Gwerth Ychwanegol Gros (GVA) yw'r prif fesur o lwyddiant a ffyniant erbyn hyn. Rydym yn canolbwyntio ar weld cynnydd o ran y dangosyddion cenedlaethol ar gyfer Cymru sy'n adlewyrchu'r weledigaeth ar gyfer llesiant fel ein prif ffocws. Mae hyn yn golygu sbarduno gwelliannau i'n heffeithiau amgylcheddol, llesiant yn y gwaith a chynnydd ehangach cymdeithas yn gyffredinol. Nid yw'n ddigon mesur cyfoeth cyffredinol gwlad tra bod anghydraddoldeb neu ddirywiad amgylcheddol canlyniadol yn cael eu diystyru.

Mae'r dangosyddion llesiant canlynol yn rhoi darlun o hyd a lled y metrigau sy'n llywio ein dull gweithredu, ac yn ein galluogi i fonitro ac olrhain ein cynnydd fel cenedl.

| |
|--|
| Yr Amgylchedd |
| <p>Lefelau llygredd nitrogen deuocsid (NO₂) yn yr aer</p> <p>Capasiti (mewn MW) y cyfarpar ynni adnewyddadwy a osodwyd</p> <p>Ôl-troed Ecolegol Cymru</p> <p>Swm y gwastraff a gynhyrchir, nad yw'n cael ei ailgylchu, y pen</p> <p>Allryiadau nwyon tŷ gwydr yng Nghymru</p> <p>Ardaloedd o ecosystemau iach yng Nghymru</p> |
| Byd Gwaith |
| <p>Gwerth Ychwanegol Gros fesul awr gweithio, (mewn perthynas â chyfartaledd y DU)</p> <p>Canran y busnesau sy'n gwneud gweithgareddau arloesedd gweithredol</p> <p>Canran y bobl sy'n cael eu cyflogi ar gcontractau parhaol (neu ar gcontractau dros dro ac nad ydynt yn chwilio am waith parhaol) ac sy'n ennill mwy na 2/3 o gyflog canolrifol y DU</p> <p>Gwahaniaeth cyflog rhwng y ddau ryw</p> <p>Canran y bobl mewn addysg, cyflogaeth neu hyfforddiant, wedi ei mesur ar gyfer gwahanol grwpiau oedran</p> |
| Cymdeithas a Chymuned |

Canran yr oedolion â chymwysterau ar wahanol lefelau'r Fframwaith Cymwysterau Cenedlaethol

Incwm Gwario Gros Aelwydydd, y pen

Canran y bobl sy'n byw ar aelwydydd mewn tlodi incwm o'i gymharu â chanolrif y DU: wedi ei fesur ar gyfer plant, oedolion o oedran gweithio a'r rhai o oedran pensiwn

Canran y bobl sy'n teimlo eu bod yn gallu dylanwadu ar benderfyniadau sy'n effeithio ar eu hardal leol

Sgôr llesiant meddyliol cymedrig ar gyfer pobl

Canran yr anheddau â pherfformiad ynni digonol

Er mwyn sicrhau bod cynnydd yn cael ei fonitro a'i fesur yn briodol, byddwn yn creu panel wedi'i arwain gan y diwydiant sydd â goruchwyliaeth Weinidogol er mwyn canolbwyntio ar gyflawni ein hymrwymiad i ddiogelu'r sector gweithgynhyrchu yng Nghymru at y dyfodol. Bydd y cynllun hwn yn datblygu dros amser ond bydd yn sbarduno sgwrs barhaus rhwng partneriaid i ddiogelu rôl gweithgynhyrchu yn llesiant Cymru.

ADRAN 8. DATGANIAD

Datganiad

Rwyf yn fodlon bod effaith y cam gweithredu arfaethedig wedi cael ei hasesu a'i chofnodi'n ddigonol.

Enw'r Uwch Swyddog Cyfrifol / Dirprwy Gyfarwyddwr: Dickie Davies

Adran: Is-adran Trawsnewid Diwydiannol yr Economi, Sgiliau a Chyfoeth Naturiol

Dyddiad: Ionawr 2020

ASESIADAU EFFAITH LLAWN

A. ASESIAD O'R EFFAITH AR HAWLIAU PLANT

Ddim yn ofynnol

B. ASESAD O'R EFFAITH AR GYDRADDOLDEB

1. Disgrifiwch ac esboniwch effeithiau'r cynnig ar bobl â nodweddion gwarchoddedig fel y'u disgrifir yn Neddf Cydraddoldeb 2010.

Drwy'r cynllun hwn, rydym yn aildatgan ein hymrwymiad i sicrhau economi llesiant sy'n hybu ffyniant, sy'n amgylcheddol gadarn, sy'n gydnerth ac yn helpu pawb i wireddu eu potensial.

Mae'r cynllun hwn yn adeiladu ar y blaenoriaethau yn 'Ail-greu ar ôl COVID-19: Yr Heriau a'r Blaenoriaethau' ac mae wedi'i wreiddio yn ein cynllun gweithredu economaidd presennol, Ffyniant i Bawb, gyda'i ddibenion blaengar o leihau anghydraddoldeb a lledaenu cyfoeth a llesiant ledled Cymru gyfan.

Mae tri nod i ddarparu economi llesiant.

Economi ffyniannus, sy'n gofyn am ganolbwyntio'n gyson ar gydnerthedd, â'r gallu i drawsnewid. Mae angen i ni gryfhau sylfeini'r economi gyda sylfaen economaidd amrywiol ond cydberthynol o gwmnïau eangfrydig gyda pherfformiad arloesi cadarnhaol, lefelau cynhyrchiant da a gweithlu sydd â'r sgiliau ar gyfer byd sy'n newid.

Economi werdd, sy'n gofyn am lefelau uchel o gylcholrwydd lle mae adnoddau'n dal i gael eu defnyddio, gan ychwanegu gwerth economaidd ac osgoi gwastraff. Mae'r economi hon yn hanfodol ar gyfer cymdeithas carbon isel, felly mae angen i ni fuddsoddi mewn seilwaith carbon isel sy'n gallu addasu i'r newid hinsawdd, prosiectau ynni adnewyddadwy, dyluniad/meddylfryd systemau cyfan a chartrefi cynaliadwy.

Economi gyfartal, sy'n golygu buddsoddi ym mhotensial cynhyrchiol yr holl bobl yn ein cymunedau. Mae angen i ni ddatblygu uchelgais, annog dysgu i fyw, gwella ein dealltwriaeth o ymddygiad ac agweddau a chefnogi pobl i wneud y gorau o'u potensial. Bydd ein dull rhanbarthol yn cefnogi'r broses o ddosbarthu cyfleoedd yn deg, a byddwn yn parhau i fynnu a hyrwyddo gwaith teg.

Mae ein gweledigaeth ar gyfer dyfodol gweithgynhyrchu yng Nghymru yn seiliedig ar y sector yn symud tuag at weithgareddau gwerth ychwanegol - “Gweithgynhyrchu Uchel ei Werth” - ac mae’n ymwneud â gweithgareddau gweithgynhyrchu sy’n cael effaith gymdeithasol, economaidd ac amgylcheddol gadarnhaol ar lesiant pobl Cymru. Mae’n ymwneud â chreu swyddi sy’n talu’n dda, cymunedau diogel, diwydiannau carbon niwtral a diwylliant sy’n ffynnu yng Nghymru. Yn bwysig, mae Gweithgynhyrchu Uchel ei Werth yn un o themâu Bargaen Twf Gogledd Cymru, Bargaen Prifddinas-Ranbarth Caerdydd a Bargaen Ddinesig Bae Abertawe, gan sicrhau bod y sector yn parhau i fod yn flaenoriaeth uchel i bob rhanbarth yng Nghymru.

Er mwyn sicrhau bod ein cymuned gweithgynhyrchu, gan gynnwys ei chadwyn gyflenwi, yn barod at y dyfodol, mae’r Cynllun Gweithredu Gweithgynhyrchu wedi nodi’r materion canlynol ynghyd â “pherchennog” yn Llywodraeth Cymru, a fydd yn cydlynu’r bartneriaeth sydd ei hangen i gyflawni ein nodau. Mae camau gweithredu wedi cael eu blaenoriaethu ar dair sail, sef ar unwaith (y 12 mis nesaf), yn y tymor canolig (hyd at 5 mlynedd) ac yn y tymor hir (hyd at 10 mlynedd). Dyma’r themâu:

- Cyfle cyfartal
- Ein hiaith a’n diwylliant
- Ymchwil, datblygu ac arloesi
- Data, gwybodaeth a dealltwriaeth
- Caffael yn y sector cyhoeddus
- Cymorth i fusnesau
- Newid hinsawdd a’r angen i warchod ein hamgylchedd a datgarboneiddio ein gweithgareddau masnachol a chymdeithasol
- Newid technolegol gan gynnwys deallusrwydd artiffisial, awtomeiddio, digidoleiddio a’r amgylchedd cysylltiedig
- Yr angen i fireinio setiau sgiliau
- Cryfhau’r cydweithio rhwng y llywodraeth, diwydiant, undebau llafur a’r byd academaidd
- Datblygu cymunedau a chlystyrau o fewn is-sectorau gweithgynhyrchu
- Darparu seilwaith modern i gefnogi newidiadau i’r ffordd rydym ni’n gweithio a sut rydym ni’n cael mynediad at gyfleoedd gwaith
- Ymrwymadau gwaith teg i sicrhau bod pobl sy’n gweithio ym maes gweithgynhyrchu yn cael eu trin yn deg
- Cryfhau arweinyddiaeth a rheolaeth ym maes gweithgynhyrchu
- Cadernid y gadwyn gyflenwi
- Gwella’r broses o angori busnesau yng Nghymru

Mae’r hyn rydym ni’n ei fesur yn arwydd o’r hyn rydym ni’n ei werthfawrogi, felly mae canlyniadau ein gweithredoedd a sut rydym ni’n mabwysiadu dull cyfannol o ymdrin â’r economi, gan gydnabod ei photensial ar gyfer niwed yn ogystal â lles, yn gofyn am ffordd gyfannol o fesur cynnydd.

Nid Gwerth Ychwanegol Gros (GVA) yw'r prif fesur o lwyddiant a ffyniant erbyn hyn. Rydym yn canolbwyntio ar weld cynnydd o ran y dangosyddion cenedlaethol ar gyfer Cymru sy'n adlewyrchu'r weledigaeth ar gyfer llesiant fel ein prif ffocws. Mae hyn yn golygu sbarduno gwelliannau i'n heffeithiau amgylcheddol, llesiant yn y gwaith a chynnydd ehangach cymdeithas yn gyffredinol. Nid yw'n ddigon mesur cyfoeth cyffredinol gwlad tra bod anghydraddoldeb neu ddirywiad amgylcheddol canlyniadol yn cael eu diystyru.

Mae'r dangosyddion llesiant canlynol yn rhoi darlun o hyd a lled y metrigau sy'n llywio ein dull gweithredu, ac yn ein galluogi i fonitro ac olrhain ein cynnydd fel cenedl.

| |
|--|
| Yr Amgylchedd |
| <p>Lefelau llygredd nitrogen deuocsid (NO₂) yn yr aer</p> <p>Capasiti (mewn MW) y cyfarpar ynni adnewyddadwy a osodwyd</p> <p>Ôl-troed Ecolegol Cymru</p> <p>Swm y gwastraff a gynhyrchir, nad yw'n cael ei ailgylchu, y pen</p> <p>Allryiadau nwyon tŷ gwydr yng Nghymru</p> <p>Ardaloedd o ecosystemau iach yng Nghymru</p> |
| Byd Gwaith |
| <p>Gwerth Ychwanegol Gros fesul awr gweithio, (mewn perthynas â chyfartaledd y DU)</p> <p>Canran y busnesau sy'n gwneud gweithgareddau arloesedd gweithredol</p> <p>Canran y bobl sy'n cael eu cyflogi ar gcontractau parhaol (neu ar gcontractau dros dro ac nad ydynt yn chwilio am waith parhaol) ac sy'n ennill mwy na 2/3 o gyflog canolrifol y DU</p> <p>Gwahaniaeth cyflog rhwng y ddau ryw</p> <p>Canran y bobl mewn addysg, cyflogaeth neu hyfforddiant, wedi ei mesur ar gyfer gwahanol grwpiau oedran</p> |
| Cymdeithas a Chymuned |

Canran yr oedolion â chymwysterau ar wahanol lefelau'r Fframwaith Cymwysterau Cenedlaethol

Incwm Gwario Gros Aelwydydd y pen

Canran y bobl sy'n byw ar aelwydydd mewn tlodi incwm o'i gymharu â chanolrif y DU: wedi ei fesur ar gyfer plant, oedolion o oedran gweithio a'r rhai o oedran pensiwn

Canran y bobl sy'n teimlo eu bod yn gallu dylanwadu ar benderfyniadau sy'n effeithio ar eu hardal leol

Sgôr lles meddyliol cymedrig ar gyfer pobl

Canran yr anheddau â pherfformiad ynni digonol

Er mwyn sicrhau bod cynnydd yn cael ei fonitro a'i fesur yn briodol, byddwn yn creu panel wedi'i arwain gan y diwydiant sydd â goruchwyliaeth Weinidogol er mwyn canolbwyntio ar gyflawni ein hymrwymiad i ddiogelu'r sector gweithgynhyrchu yng Nghymru at y dyfodol. Bydd y cynllun hwn yn datblygu dros amser ond bydd yn sbarduno sgwrs barhaus rhwng partneriaid i ddiogelu rôl gweithgynhyrchu yn llesiant Cymru.

Cofnod o'r effeithiau yn ôl nodweddion gwarchoddedig:

| Grŵp neu nodwedd warchoddedig | Beth yw effeithiau cadarnhaol neu negyddol y cynnig? | Rhesymau dros eich penderfyniad (gan gynnwys tystiolaeth) | Sut byddwch chi'n lliniaru'r effeithiau? |
|---|--|--|---|
| Oedran (meddwl am wahanol grwpiau oedran) | Mae llawer o effeithiau cadarnhaol gan fod y prif faterion a themâu'n cynnwys camau gweithredu sy'n ymwneud â chyfle cyfartal, ymrwymadau gwaith teg o ran iaith / diwylliant, gofynion sgiliau, | Mae'r themâu a nodwyd yno i helpu i ddiogelu'r sector gweithgynhyrchu at y dyfodol. Mae bylchau sgiliau wedi cael eu nodi fel rhai allweddol a bydd unrhyw waith yn y maes hwn yn y dyfodol yn canolbwyntio ar gyfle | Bydd yr astudiaeth capasiti a gallu ynghyd â dadansoddiadau PESTLE, SWOT a bylchau yn helpu i nodi materion a chamau gweithredu i'w lliniaru. |

| | | | |
|--|--|--|--|
| | <p>arweinyddiaeth a rheolaeth.</p> <p>Fodd bynnag, bydd yr effeithiau hyn yn cael eu rheoli ar draws y llywodraeth gan fod y camau gweithredu'n cyd-fynd â'r rhaglenni presennol ar y cyfan.</p> | cyfartal er mwyn gallu llenwi'r bylchau hyn. | |
| Anabledd (meddwl am wahanol fathau o anabledd) | Fel uchod | Fel uchod | Canolbwyntio ar fylchau mewn sgiliau a gallu pobl i'w llenwi yn hytrach nag anabledd. |
| Ailbennu Rhywedd (y weithred o drawsnewid a Phobl Drawswyddol) | Fel uchod | Fel uchod | Ffocws ar sgiliau arwain a rheoli i sicrhau bod y bobl fwyaf abl yn gweithio yn ein sector gweithgynhyrchu. |
| Beichiogrwydd a mamolaeth | Fel uchod | Fel uchod | Nid yw'r cydbwysedd rhwng y rhywiau ym maes gweithgynhyrchu yn adlewyrchu cymdeithas ac mae'r bylchau mewn sgiliau, yn enwedig ar lefel uwch, yn awgrymu bod angen gwneud mwy i sicrhau nad yw menywod dan anfantais oherwydd beichiogrwydd. |

| | | | |
|--|---|--|---|
| | | | |
| Hil (yn cynnwys gwahanol leiafrifoedd ethnig, Sipsiwn a Theithwyr a Mewnfudwyr, Ceiswyr Lloches a Ffoaduriaid) | Fel uchod | Fel uchod | Mae cyfle cyfartal yn ffordd allweddol o sicrhau bod gennym y bobl iawn sydd eu hangen arnom i weithio ym maes gweithgynhyrchu. |
| Crefydd, cred a diffyg cred | Dim effeithiau | Nodwyd dim byd yn ystod yr ymgynghoriad â rhanddeiliaid. | Mae cyfle cyfartal yn ffordd allweddol o sicrhau bod gennym y bobl iawn sydd eu hangen arnom i weithio ym maes gweithgynhyrchu. |
| Rhyw / Rhywedd | Mae llawer o effeithiau cadarnhaol gan fod y prif faterion a themâu'n cynnwys camau gweithredu sy'n ymwneud â chyfle cyfartal, ymrwymadau gwaith teg o ran iaith / diwylliant, gofynion sgiliau, arweinyddiaeth a rheolaeth. Fodd bynnag, bydd yr effeithiau hyn yn cael eu rheoli ar draws y llywodraeth gan fod y camau gweithredu'n | Fel uchod | Mae cyfle cyfartal yn ffordd allweddol o sicrhau bod gennym y bobl iawn sydd eu hangen arnom i weithio ym maes gweithgynhyrchu. |

| | | | |
|--|--|---|---|
| | cyd-fynd â'r rhaglenni presennol ar y cyfan. | | |
| Cyfeiriadedd rhywiol (Lesbiaidd, Hoyw a Deurywiol) | Fel uchod | Fel uchod | Mae cyfle cyfartal yn ffordd allweddol o sicrhau bod gennym y bobl iawn sydd eu hangen arnom i weithio ym maes gweithgynhyrchu. |
| Priodas a phartneriaeth sifil | Dim effeithiau | Nodwyd dim byd yn ystod yr ymgynghoriad â rhanddeiliaid. | Mae cyfle cyfartal yn ffordd allweddol o sicrhau bod gennym y bobl iawn sydd eu hangen arnom i weithio ym maes gweithgynhyrchu. |
| Plant a phobl ifanc hyd at 18 oed | <p>Mae llawer o effeithiau cadarnhaol gan fod y prif faterion a themâu'n cynnwys camau gweithredu sy'n ymwneud â chyfle cyfartal, ymrwymadau gwaith teg o ran iaith / diwylliant, gofynion sgiliau, arweinyddiaeth a rheolaeth.</p> <p>Fodd bynnag, bydd yr effeithiau hyn yn cael eu rheoli ar draws y llywodraeth gan fod y camau gweithredu'n</p> | Bydd ymrwymadau gwaith teg yn benodol yn cael effaith gadarnhaol ar bobl ifanc ynghyd â gwaith ar hyfforddiant a phrentisiaethau. | Mae gwneud gweithgynhyrchu yn ddewis gyrfa deniadol i bobl ifanc yn hanfodol er mwyn diogelu'r sector at y dyfodol. |

| | | | |
|----------------------|--|--|---|
| | cyd-fynd â'r rhaglenni presennol ar y cyfan. | | |
| Aelwydydd incwm isel | Fel uchod | Bydd ymrwymïadau gwaith teg yn benodol yn cael effaith gadarnhaol ar aelwydydd incwm isel. | Mae ymrwymïadau'r Cyflog Byw yn rhan hanfodol o fynd i'r afael ag aelwydydd incwm isel. |

Hawliau Dynol a Chonfensiynau'r Cenhedloedd Unedig

A fydd y polisi hwn yn cael effaith gadarnhaol neu negyddol ar hawliau dynol pobl yn eich barn chi? *(Cyfeiriwch at bwynt 1.4 Canllawiau'r Asesiad o'r Effaith ar Gydraddoldeb am ragor o wybodaeth am Hawliau Dynol a Chonfensiynau'r Cenhedloedd Unedig).*

| Hawliau Dynol | Beth yw effeithiau cadarnhaol neu negyddol y cynnig? | Rhesymau dros eich penderfyniad (gan gynnwys tystiolaeth) | Sut byddwch chi'n lliniaru'r effeithiau negyddol? |
|---------------|---|---|---|
| Cadarnhaol | Mae cod ymarfer cyflogaeth foesegol mewn cadwyni cyflenwi ac ymrwymïadau gwaith teg yn delio â materion fel caethwasiaeth fodern. Y cyflog byw, cosbrestru undebau ac ati | Cadarnhaodd yr ymgynghoriad â rhanddeiliaid hyn. | Ddim yn berthnasol |

C. ASESAD O'R EFFAITH AR BRAWFESUR GWLEDIG

Ddim yn ofynnol

D. ASESAD O'R EFFAITH AR DDIOGELU DATA

Ddim yn ofynnol

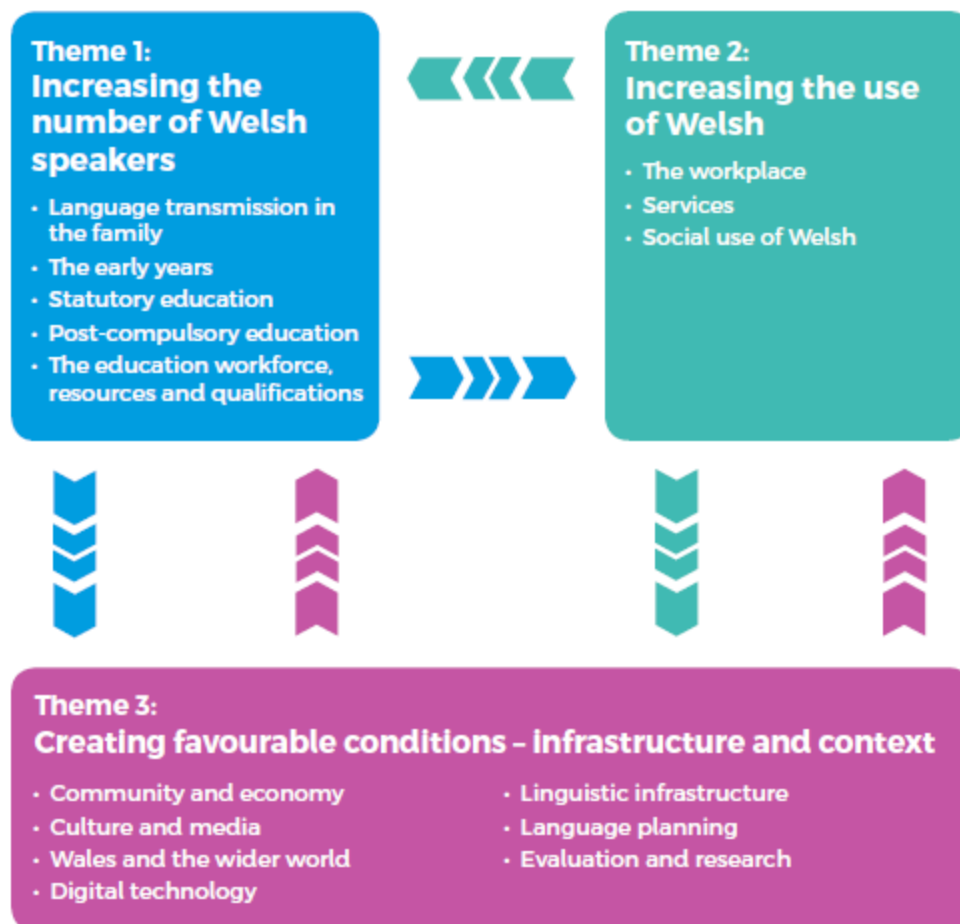
E. ASESAD O'R EFFAITH AR Y GYMRAEG

Cymraeg 2050 yw ein strategaeth genedlaethol ar gyfer cynyddu nifer y siaradwyr Cymraeg i filiwn erbyn 2050.

Mae Llywodraeth Cymru wedi ymrwmo'n llwyr i'r strategaeth newydd, ac mae'r targed o sicrhau miliwn o siaradwyr Cymraeg, wedi'i gynnwys yn Rhaglen Lywodraethu *Symud Cymru Ymlaen a Ffyniant i Bawb: y strategaeth genedlaethol*. Mae iaith Gymraeg ffyniannus hefyd wedi'i chynnwys yn un o'r 7 nod llesiant yn Neddf Llesiant Cenedlaethau'r Dyfodol (Cymru) 2015.

Mae gennym hefyd rwymedigaeth statudol i ystyried yn llawn effeithiau ein gwaith ar y Gymraeg. Mae hyn yn golygu y dylai unrhyw bolisi gan Lywodraeth Cymru ystyried sut mae ein polisiau'n effeithio ar yr iaith a'r rheini sy'n ei siarad.

Mae tair thema i strategaeth *Cymraeg 2050*:



Mae'r penawdau o dan bob thema yn amlinellu cwrpas gweithgareddau sy'n gallu effeithio ar yr iaith.

Yn gyffredinol, os oes gan eich polisi'r potensial i effeithio ar bobl, bydd yn effeithio mewn rhyw ffordd ar siaradwyr Cymraeg ac felly ar y Gymraeg.

1. Cyfeirnod yr Asesiad o'r Effaith ar y Gymraeg (cod clirio: 07/01/2021, darparwyd gan Dîm Safonau'r Gymraeg, Safonau.Standards@gov.wales, ar 25 Ionawr 2021)
2. A yw'r cynnig yn dangos cysylltiad clir â strategaeth Llywodraeth Cymru ar gyfer y Gymraeg? – *Cymraeg 2050 Miliwn o siaradwyr Cymraeg* a'r Rhaglen Waith gysylltiedig ar gyfer 2017-2021.

Mae cyswllt rhwng Cynllun Gweithredu Gweithgynhyrchu Cymru a strategaeth Cymraeg 2050, ond cyswllt anuniongyrchol ydyw.

Nid yw'n bosibl mesur effaith Cynllun Gweithredu Gweithgynhyrchu Cymru ar y Gymraeg gan fod y Cynllun yn canolbwyntio ar ddeg thema a fydd yn effeithio ar y Gymraeg mewn gwahanol ffyrdd. Dyma'r themâu unigol:

| |
|--|
| 1. Y newid hinsawdd a'r angen i warchod ein hamgylchedd a datgarboneiddio ein gweithgareddau masnachol a chymdeithasol |
| 2. Newid technolegol gan gynnwys deallusrwydd artiffisial, awtomeiddio, digidoleiddio a'r amgylchedd cysylltiedig |
| 3. Yr angen i fireinio setiau sgiliau |
| 4. Cryfhau'r cydweithio rhwng y llywodraeth, diwydiant, undebau llafur a'r byd academaidd |
| 5. Datblygu cymunedau a chlystyrau o fewn is-sectorau gweithgynhyrchu |
| 6. Darparu seilwaith modern i gefnogi newidiadau i'r ffordd rydym ni'n gweithio a sut rydym ni'n cael mynediad at gyfleoedd gwaith |
| 7. Ymrwymadau gwaith teg i sicrhau bod pobl sy'n gweithio ym maes gweithgynhyrchu yn cael eu trin yn deg |
| 8. Cryfhau arweinyddiaeth a rheolaeth ym maes gweithgynhyrchu |
| 9. Cadernid y gadwyn gyflenwi |
| 10. Gwella'r broses o angori busnesau yng Nghymru |

Strategaeth CYMRAEG 2050 Llywodraeth Cymru

Er mwyn cyrraedd targedau ein strategaeth *Cymraeg 2050*, cyrraedd y targed o filiwn o siaradwyr Cymraeg a dyblu'r defnydd dyddiol o'r Gymraeg erbyn 2050, rhaid i ni gynnal y cymunedau a'r rhwydweithiau Cymraeg presennol (daearyddol neu fel arall); a chynyddu nifer y bobl sy'n dysgu ac yn defnyddio'r Gymraeg yn y dyfodol. Mae Cynllun Gweithredu Gweithgynhyrchu Cymru yn ceisio diogelu swyddi presennol yn y sector a manteisio ar gyfleoedd newydd i ddatblygu swyddi mewn meysydd fel datgarboneiddio, ynni adnewyddadwy, gweithgynhyrchu digidol, yn ogystal â gweithgynhyrchu yn ôl yng Nghymru a datblygu cadwyni cyflenwi cylchol.

Heb gynnal cymunedau ieithyddol fywiog, yn enwedig yn y gorllewin a'r gogledd-orllewin, bydd llai o gyfleoedd i bobl ddefnyddio'r iaith mewn sefyllfaoedd cymdeithasol bob dydd.

3. Disgrifiwch ac eglurwch effaith y cynnig ar y Gymraeg ac eglurwch sut byddwch yn mynd i'r afael â'r effeithiau hyn er mwyn gwella canlyniadau i'r Gymraeg. Sut

bydd y cynnig yn effeithio ar siaradwyr Cymraeg o bob oed (effeithiau cadarnhaol a/neu niweidiol)? Dylech nodi eich ymatebion i'r canlynol wrth ateb y cwestiwn hwn, ynghyd ag unrhyw wybodaeth berthnasol arall:

Mae llawer o ranbarthau fel Gwlad y Basg a Fflandrys sydd ag economïau dwyieithog, ffyniannus. Mae Cynllun Gweithredu Gweithgynhyrchu Cymru, fel rhan o'i thema 'Cryfhau Arweinyddiaeth', yn ceisio meincnodi yn erbyn rhanbarthau tebyg i gael dealltwriaeth well o ymyriadau'r sector gweithgynhyrchu sydd wedi bod yn llwyddiannus a pha ganlyniadau sydd wedi deillio ohonynt.

Un o nodweddion gweithgynhyrchu yng Nghymru yw bod holl gwmnïau angori'r sector Gweithgynhyrchu a Deunyddiau Uwch yn rhai tramor, ac roedd pob un ond dau o'i gwmnïau sy'n bwysig yn rhanbarthol hefyd yn gwmnïau tramor. Ni ddylid ystyried hyn fel rhwystr i amddiffyn a thyfu'r iaith Gymraeg, gan fod cwmnïau'n ceisio cysylltu â diwylliant eu safleoedd gweithredu dewisol.

Er enghraifft, mae Toyota wedi cynnwys cenhadaeth 3 phwynt yn y llyfr arloesol, 'The Toyota Way'¹¹. Dyma'r pwynt cyntaf:

Cyfrannu at dwf economaidd y wlad y mae wedi'i lleoli ynddi.

Atgyfnerthir hyn ymhellach gan saith egwyddor arweiniol Toyota, a'r ddwy gyntaf yw:

- Anrhydeddu iaith ac ysbryd pob cyfraith ym mhob gwlad ac ymgymryd â gweithgareddau corfforaethol agored a theg i fod yn ddinesydd corfforaethol da yn y byd.
- Parchu diwylliant ac arferion pob gwlad a chyfrannu at ddatblygiad economaidd a chymdeithasol drwy weithgareddau corfforaethol yn y cymunedau.

Mae'n hanfodol i'r Gymraeg bod swyddi medrus iawn sy'n talu'n dda yn cael eu diogelu a'u tyfu yng Nghymru, er mwyn denu doniau lleol o gymunedau a allai fel arall arwain at 'ddraen dawn'. Mae'r term hwn yn cyfeirio, yn benodol, at dalent ifanc sy'n gorfod chwilio am gyfleoedd swyddi y tu allan i Gymru, am nad oes opsiwn lleol i ddatblygu eu talent a darparu tâl cystadleuol. Mae'r sector Gweithgynhyrchu yn 'fagned' cyflogaeth allweddol gan ei fod yn talu cyflogau sy'n uwch o lawer na'r cyflog cyfartalog ac mae'n cynnwys llawer o lwybrau gyrfa cyffrous. Mae'r ffaith bod gweithgynhyrchu'n parhau i fod yn

¹¹ Liker, K. (2004) *The Toyota Way*. McGraw-Hill. UDA.

ganolog i lwyddiant yr economi yn gyffredinol, gan gyfrif am ddwy ran o dair o'r ymchwil a datblygu cyffredinol, yn profi hyn¹².

Rhaid i ni hefyd fynd i'r afael ag **effeithiau tymor canolig a thymor hir** posibl pandemig COVID-19 a chanlyniadau'r cytundeb a negodwyd ar gyfer Masnach yr UE ar y Gymraeg yng nghyd-destun newidiadau a heriau cymdeithasol ac economaidd ehangach. Bydd effeithiau ledled Cymru, ond mae perygl y bydd y rhain yn fwy dwys yn y gorllewin a'r gogledd-orllewin yn yr ardaloedd hynny sydd â chanrannau uchel o siaradwyr Cymraeg. Mae hyn yn peri risg sylweddol i ddyfodol y cymunedau hyn ac, yn ei dro, i ddyfodol y Gymraeg. Bydd hyn yn disgyn yn anghymesur ar is-sectorau gweithgynhyrchu, lle mae awyrofod a modurol, er enghraifft, yn cael eu clystyru o amgylch y Gogledd-ddwyrain a'r De-ddwyrain. Gall sectorau eraill fel Ynni (gan nodi'r gofynion adeiladu/ seilwaith cysylltiedig) a Bwyd a Diod fod yn fwy sensitif i newidiadau mewn patrymau cyflogaeth yn y Gorllewin, ac felly ystyrir eu bod yn fwy tebygol o effeithio ar gyflogaeth mewn cymunedau Cymraeg eu hiaith.

Gallai'r pwysigrwydd ar sectorau gweithgynhyrchu i gynnal lefelau cyflogaeth mewn ardaloedd fel y Gorllewin ddod yn fwy amlwg os yw'r sectorau presennol sy'n cyflogi lefelau uwch o siaradwyr Cymraeg (amaethyddiaeth a ffermio) yn cael eu heffeithio'n andwyol oherwydd bod y DU yn ymadael â'r UE.

Sut bydd y cynnig yn effeithio ar gynaliadwyedd cymunedau Cymraeg eu hiaith¹³ (effeithiau cadarnhaol a/neu niweidiol)?

Mae'r effeithiau cadarnhaol wedi'u nodi uchod, o ran diogelu a chynyddu swyddi, a oedd wedi'u categorio'n flaenorol gan adran Economi Llywodraeth Cymru fel Swyddi wedi'u Diogelu a Swyddi wedi'u Creu.

Byddai anfantais bosibl yn dod i'r amlwg pe bai nifer fawr o gyfleoedd swyddi ar gael ar fyr rybudd, lle'r oedd diffyg llafur medrus ar gael yng Nghymru. Mewn sefyllfa o'r fath, byddai'n eithaf posibl i'r swyddi hynny gael eu cynnig i bobl y tu allan i gymunedau Cymraeg eu hiaith, ac yn dibynnu ar ofynion sgiliau, o bosibl y tu allan i Gymru. Byddai trwythiad o'r fath yn cael effaith andwyol ar y rhanbarth a'r gymuned Gymraeg ei hiaith. Gallai sefyllfa bosibl godi pe bai prosiect FDI mawr yn dod i Gymru. Mae hyn yn codi'r mater o gael y sgiliau cywir yng ngweithlu Cymru, gan nodi'r anawsterau sy'n gysylltiedig â sgiliau gweithwyr warws, a sicrhau bod yr holl randdeiliaid ym maes datblygu economaidd

¹² [UK Manufacturing The Facts 2019/20 | Make UK](#)

¹³ Gall y rhain fod yn gymunedau gwledig clos, rhwydweithiau cymdeithasol gwasgaredig mewn lleoliadau trefol, ac mewn cymunedau rhithiol sy'n ymestyn dros ardaloedd daearyddol.

yn ymgysylltu â'i gilydd i sicrhau nad yw canlyniadau anfwriadol o'r fath yn cael eu cyflawni. Mae 'yr angen i fireinio setiau sgiliau' yn brif thema yng Nghynllun Gweithredu Gweithgynhyrchu Cymru wrth i'r sector drawsnewid ei hun drwy dechnolegau digidol ac amgylcheddol, ac yn ategu hynny, rhoddir sylw hefyd i'r heriau i gynyddu'r gronfa ddoniau ym maes STEM yn y dyfodol.

Mae casgliad y Cyfnod Pontio o'r UE hefyd yn ffactor a allai effeithio'n wrthdro ar gymunedau a sectorau yng Nghymru sydd fwyaf sensitif i faterion sy'n ymwneud â chystadleuaeth. Er nad 'dim cytundeb' oedd canlyniad y Cyfnod Pontio o'r UE, ac er na fydd tariffau Sefydliad Masnach y Byd yn cael eu gorfodi felly, bydd effeithiau ledled Cymru, ac mae risg o hyd y bydd y rhain yn fwy difrifol yn y Gorllewin a'r Gogledd-orllewin, yn yr ardaloedd hynny sydd â chanrannau uchel o siaradwyr Cymraeg. Mae hyn yn peri risg sylweddol i ddyfodol y cymunedau hyn ac, yn ei dro, i ddyfodol y Gymraeg. Bydd hyn yn disgyn yn anghymesur ar is-sectorau gweithgynhyrchu, lle mae'r sector awyrofod a modurrol, fel y nodwyd yn flaenorol, wedi cael eu clystyru o amgylch y Gogledd-ddwyrain a'r De-ddwyrain. Cyfeiriwyd yn flaenorol hefyd at sectorau eraill fel Ynni (gyda'i ofynion Seilwaith) a Bwyd a Diod, ac maen nhw'n cael eu hystyried yn fwy tebygol o effeithio ar gyflogaeth mewn cymunedau Cymraeg eu hiaith oherwydd y gwasgariad daearyddol ledled Cymru. Mae'r sector Bwyd a Diod, sef y sector gweithgynhyrchu mwyaf yng Nghymru o safbwynt cyflogaeth, ac sy'n cael ei ystyried yn strategol bwysig o ran ei gryfderau a meithrin cydnheredd, gyda'i gysylltiadau agos ag amaethyddiaeth a ffermio, wedi osgoi tariffau i fasnach yr UE, ond rydym ni'n dal i aros i weld sut mae marchnad yr UE yn ymateb i allforion y DU. Yn ôl y Grocer, mae 94% o allforion bwyd a diod y DU yn mynd naill ai i'r UE neu i wledydd y mae'r UE wedi negodi cytundeb masnach rydd â nhw ar hyn o bryd.¹⁴

Mae Cynllun Gweithgynhyrchu Cymru yn canolbwyntio'n gryf ar faterion cyffredinol a themâu ar wahân ac nid yw'n ddogfen sy'n benodol i'r sector; mae'n berthnasol i arwain a chefnogi pob sector. Fodd bynnag, mae grymoedd byd-eang fel cytundebau masnach gwleidyddol a phandemigau iechyd yn effeithio ar wahanol sectorau i wahanol raddau, ac mae COVID-19 wedi cael effaith niweidiol ar dwristiaeth yng Nghymru. Mae'n bwysig ar gyfer datblygu economaidd a chydnerthedd cyflogaeth bod ffocws yma ar greu cyfleoedd cyflogaeth mewn sectorau cyfleoedd twf mawr, cydnherth iawn. Bydd hyn yn cefnogi cadernid cymunedol, ac felly gall blaenoriaethu meysydd datblygu'r sector fel Ynni Adnewyddadwy ddod yn fwy deniadol.

Sut bydd y cynnig yn effeithio ar addysg cyfrwng Cymraeg a dysgwyr Cymraeg o bob oed, gan gynnwys oedolion (effeithiau cadarnhaol a/neu niweidiol)?

¹⁴ [What do WTO rules really mean for UK food & drink? | Analysis & Features | The Grocer](#)

Mae Cynllun Gweithredu Gweithgynhyrchu Cymru yn debygol o effeithio ar addysg o ran poblogaeth cyflogaeth. Os bydd rhieni Cymraeg eu hiaith yn gallu dod o hyd i waith o safon a fydd yn eu helpu i aros mewn cymuned Gymraeg ei hiaith, bydd cyfanswm y plant dan sylw yn golygu bod yna alw i gyfiawnhau addysg Gymraeg. Mae hefyd yn debygol y bydd ysgolion o'r fath yn denu plant o deuluoedd di-Gymraeg (yn seiliedig ar feini prawf nad ydynt yn ymwneud ag iaith fel perfformiad academaidd ysgolion) a bydd hyn yn cael effaith gadarnhaol o gynyddu i ba raddau y caiff y Gymraeg ei defnyddio yn y gymuned bob dydd.

Sut bydd y cynnig yn effeithio ar y gwasanaethau¹⁵ sydd ar gael yn Gymraeg (effeithiau cadarnhaol a/neu niweidiol)? (ee iechyd a gwasanaethau cymdeithasol, trafndiaeth, tai, digidol, ieuencid, seilwaith, yr amgylchedd, llywodraeth leol ac ati)

Bydd Cynllun Gweithredu Gweithgynhyrchu Cymru yn effeithio ar y gwasanaethau sydd ar gael yn Gymraeg drwy ddiogelu a chynyddu cyflogaeth yng Nghymru a fydd yn cynnwys cymunedau Cymraeg eu hiaith. Bydd diogelu swyddi a thwf swyddi yn cael effaith gadarnhaol ar gyflawni'r camau gweithredu yn erbyn themâu allweddol yn y Cynllun, fel cefnogi'r gwaith o fabwysiadu newid technolegol, croesawu datgarboneiddio, mireinio sgiliau, lleoli cadwyni cyflenwi mewn gwledydd cyfagos a chynyddu lefelau ymchwil a datblygu a fydd yn eu tro yn helpu i wneud cwmnïau'n fwy cadarn. Bydd gan y siaradwyr Cymraeg yn y gymuned lais cryfach ar gyfer darparu gwasanaethau yn y Gymraeg os bydd eu niferoedd yn cynyddu.

Sut byddwch chi'n sicrhau bod pobl yn gwybod am wasanaethau sydd ar gael yn Gymraeg a'u bod yn gallu cael gafael arnynt a'u defnyddio mor hawdd ag y gallant yn Saesneg? Pa dystiolaeth / data ydych chi wedi'u defnyddio fel sail i'ch asesiad, gan gynnwys tystiolaeth gan siaradwyr Cymraeg neu grwpiau buddiant Cymraeg?

Nid yw hyn yn rhan o Gynllun Gweithredu Gweithgynhyrchu Cymru ac nid yw wedi cael ei asesu o ran effaith.

Pa dystiolaeth arall fyddai'n eich helpu i gynnal asesiad gwell?

Mae cyfle fel rhan o'r cam 'mesurau' (gweler isod) i gasglu tystiolaeth ynghylch pa swyddi Gweithgynhyrchu yng Nghymru sy'n cael eu diogelu a'r swyddi sy'n cael eu creu gan siaradwyr Cymraeg. Bydd trywydd mesur o'r fath yn dangos a yw llwyddiant Cynllun Gweithredu Gweithgynhyrchu Cymru, ar y cyd ag ysgogiadau polisi eraill fel y Contract Economaidd a pherfformiad Mewnfuddsoddi, yn cael effaith gadarnhaol ar y Gymraeg.

¹⁵ Nod Strategaeth y Gymraeg yw cynyddu ystod y gwasanaethau a gynnigir i siaradwyr Cymraeg, a gweld cynnydd yn y gwasanaethau Cymraeg a ddefnyddir.

Sut byddwch chi'n gwybod a yw eich polisi'n llwyddiant?

Mae nodau Deddf Llesiant Cenedlaethau'r Dyfodol (Cymru) a fydd yn cyd-fynd fwyaf ac yn cael eu heffeithio fwyaf drwy'r camau gweithredu sydd wedi'u cynnwys yn y Cynllun Gweithredu Gweithgynhyrchu fel a ganlyn: Cymru Lewyrchus, Cymru Gydnherth a Chymru sy'n Gyfrifol ar Lefel Fyd-eang.

Mae'r nodau'n cael eu monitro ar gyfer pob prosiect mewnfuddsoddi a gefnogir neu grant cyfalaf ac ar gyfer pob cais, bydd mesurau cysylltiedig yn cynnwys swyddi a chysylltiadau eraill â Deddf Llesiant Cenedlaethau'r Dyfodol sy'n cael ei rhoi ar waith drwy Contract Economaidd y Cynllun Gweithredu ar yr Economi.

Bydd mesurau fel swyddi sy'n cael eu diogelu neu eu creu ar gyfer pob prosiect yn cyfrannu at ddangosyddion fel swyddi'r gweithlu ym maes Gweithgynhyrchu yng Nghymru. Ym mis Ionawr 2021, mae'r ffigur hwn gan y Swyddfa Ystadegau Gwladol yn 145,000. O ganlyniad, bydd swyddi'r gweithlu ym maes Gweithgynhyrchu yng Nghymru yn effeithio ar ystadegau poblogaeth fel cyfanswm y swyddi yng Nghymru, a bydd hyn yn effeithio ar ganlyniadau a fydd yn bwysig i gefnogi'r Gymraeg drwy gymunedau Cymraeg eu hiaith.

F. ASESAD O'R EFFAITH AR FIOAMRYWIAETH

Mae'r cynllun gweithredu gweithgynhyrchu yn cyfuno rhaglenni ar draws y llywodraeth ac mae cynaliadwyedd amgylcheddol yn fater allweddol drwyddi draw. Nid yw'r cynllun yn darparu unrhyw un o'r rhaglenni hyn yn uniongyrchol ond bydd y rhaglenni hynny'n cael eu darparu gan dimau prosiect a fydd yn ystyried bioamrywiaeth. Y prif un, gan gynnwys rheoli tir, fydd gwaith seilwaith o dan drafnidiaeth ac eiddo.

Bydd adeiladu yn faes allweddol pan fydd cynhyrchion wedi'u gweithgynhyrchu fel sment yn cael eu defnyddio ond bydd y materion bioamrywiaeth yn cael sylw drwy'r rhaglen adeiladu.

1. Sut bydd eich cynnig yn integreiddio bioamrywiaeth â'r broses o wneud penderfyniadau?

Mae adran sylweddol o'r cynllun wedi'i neilltuo ar gyfer arferion caffael, yn enwedig caffael deunyddiau crai, cydrannau a nwyddau gorffenedig mewn ffordd gynaliadwy a moesegol.

Mae hyn yn cynnwys ystyried bioamrywiaeth ar ddechrau'r broses gaffael ac yn ceisio gwella ei rôl.

2. A yw eich cynnig wedi sicrhau bod bioamrywiaeth yn cael ei ystyried mewn penderfyniadau busnes?

Mae costau oes gyfan, gan gynnwys gwerth bioamrywiaeth ac adnoddau naturiol, yn cael eu cynnwys yn y meddylfryd sy'n sail i benderfyniadau caffael a buddsoddi. Mae hyn yn cynnwys tyfu bwyd yn lleol a defnyddio llai o ynni.

3. Sut mae eich cynnig yn gwella dealltwriaeth ac yn codi ymwybyddiaeth o bwysigrwydd bioamrywiaeth, gan annog eraill i weithredu?

Mae gweithio ar y cyd yn ganolog i'r cynllun a bydd hyn yn cynnwys hyrwyddo dealltwriaeth o fioamrywiaeth.

4. Ydych chi wedi defnyddio'r dystiolaeth orau sydd ar gael o fioamrywiaeth i lywio eich cynnig a'r asesiad hwn?

Ymgynghorwyd yn helaeth â chydweithwyr yn yr adrannau Amgylchedd, Newid Hinsawdd, Economi Gylchol a Chynaliadwyedd ynghylch y cynllun.

5. Ydych chi wedi defnyddio'r wybodaeth ddiweddaraf am yr effeithiau allweddol ar fioamrywiaeth i wneud penderfyniadau ar sail tystiolaeth?

Ymgynghorwyd yn helaeth â chydweithwyr yn yr adrannau Amgylchedd, Newid Hinsawdd, Economi Gylchol a Chynaliadwyedd ynghylch y cynllun.

6. A all eich cynnig gyfrannu at ein corff gwybodaeth ar gyfer bioamrywiaeth?

Mae'n cefnogi mentrau gwyddoniaeth sy'n canolbwyntio ar ddinasyddion, a chynlluniau monitro.

7. A all eich cynnig gefnogi gweithredu bioamrywiaeth mewn unrhyw ffordd?

Mae pwyslais yn y cynllun ar gefnogi cydweithio ar draws nifer o faterion.

8. A all eich cynnig helpu i feithrin capasiti ar gyfer gweithredu bioamrywiaeth?

Mae'r cynllun yn cefnogi'r gwaith o gaffael sgiliau a hyfforddiant.

9. Ydych chi wedi cofnodi penderfyniadau a chamau gweithredu i gynnal a gwella bioamrywiaeth?

Bydd yr adroddiadau hyn yn cael eu cynnwys mewn rhaglenni unigol.

Os yw eich cynnig yn ymwneud ag adeiladu neu reoli tir a/neu fôr, ystyriwch Gwestiynau 10 – 16 hefyd:

Ddim yn berthnasol