



Llywodraeth Cymru
Welsh Government

CYMRU GRYFACH,

DECACH A GWYRDDACH

Cynllun Cyflogadwyedd a Sgiliau

RHAGAIR GAN Y GWEINIDOG

Mae adferiad cryf mewn Cymru decach a gwyrddach yn golygu economi sy'n gweithio i bawb. Wrth i ni ddod allan o'r pandemig a wynebu Brexit a'r newid yn yr hinsawdd, rydym yn cydnabod na fydd Cymru'n ffynnu os na fydd y gallu i ddysgu, hyfforddi a datblygu yn y gwaith yn cael ei wneud yn fwy cyfartal.

Eglurodd y Rhaglen Lywodraethu ein ffocws ar greu economi Gymreig gryfach a mwy cystadleuol drwy gau'r bwch sgiliau a mynd i'r afael â thegwch ac anghydraddoldeb - i hybu swyddi da a chael pobl allan o dlodi. Bydd blaenoriaethu'r camau hyn heddiw yn darparu cyfleoedd sy'n newid bywydau ac yn codi rhagolygon busnesau a chymunedau mewn Cymru sy'n uchelgeisiol am y dyfodol.

Yn erbyn cefndir ariannol anodd, gan gynnwys colli £1 biliwn mewn cronfeydd ar ôl ymadael â'r UE, bydd ein Cynllun Cyflogadwyedd a Sgiliau newydd yn flaenoriaeth i Lywodraeth Cymru. Mae angen gwneud penderfyniadau anodd i gefnogi economi yng Nghymru sydd â'r sgiliau sydd eu hangen i ddatblygu a denu gwell swyddi mewn busnesau mwy gwydn a chystadleuol ar draws ein rhanbarthau.

Er mwyn cyflawni ein gweledigaeth ar gyfer Cymru Decach, Gryfach a Gwyrddach, mae'r cynllun hwn yn manylu ar sut y bydd ein cynnig cyflogadwyedd a sgiliau yn blaenoriaethu **5 maes gweithredu allweddol**:

- **Pobl ifanc yn gwredu eu potensial**
- **Mynd i'r afael ag anghydraddoldeb economaidd**
- **Hyrwyddo Gwaith Teg i bawb**
- **Cefnogi pobl sydd â chyflwr iechyd hirdymor i weithio**
- **Meithrin diwylliant dysgu am oes**

Yn ogystal â bodloni'r sgiliau a fynnir gan fusnesau sy'n ganolog i lwyddiant economaidd hirdymor Cymru, bydd y cymorth a ddarparwn yn helpu i lywio'r genhedlaeth nesaf o gyflogwyr ac yn grymuso mwy o bobl i ystyried dechrau eu busnes eu hunain. Byddwn yn adeiladu ar ein hanes profedig o bartneriaeth gymdeithasol, gan weithio gydag undebau llafur, cyflogwyr a phartneriaid allweddol eraill i gefnogi economi yn seiliedig ar egwyddorion gwaith teg, cynaliadwyedd a diwydiannau a gwasanaethau'r dyfodol.

Rydym yn uchelgeisiol am y cyfraniad y gall yr economi bob dydd o'n cwmpas ei wneud at gyflwyno gwell swyddi yn nes at ein cartrefi. Bydd dull yr economi sylfaenol yn helpu cyrff cyhoeddus, busnesau ac eraill i gysylltu cyfleoedd cyflogaeth a sgiliau newydd â'r buddsoddiad y gallwn ddibynnu arno. O gaffael bwyd i ddatgarboneiddio ein cartrefi, gallwn gadw mwy o werth yng Nghymru gyda chwmnïau yn gallu ennill mwy o fusnes ac ehangu'r sylfaen sgiliau mewn ffordd gynaliadwy.

Rydym yn cydnabod nad oes gan Gymru yr holl ysgogiadau macroeconomaidd sy'n dylanwadu ar y galw am lafur a sgiliau; yn hollbwysig, mae lles a materion sy'n ymwneud â chyfraith cyflogaeth yn faterion i Senedd y DU. Fodd bynnag, rydym yn dal i fod yn benderfynol o ddefnyddio pob ysgogiad sydd ar gael i sicrhau economi waith deg.

Yn ystod y misoedd ers ffurfio Llywodraeth newydd Cymru, rydym wedi gweithio'n gyflym i ddangos ein hymrwymiad i farchnad lafur decach, o sefydlu'r Warrant i Bobl Ifanc, ehangu Cyfrifon Dysgu Personol, buddsoddi i ddileu'r diffyg mewn cyllid ar gyfer Prentisiaethau ar ôl ymadael â'r UE a chychwyn cynllun peilot cydraddoldeb prif ffrwd i atal anghydraddoldebau presennol y farchnad lafur rhag cael eu trosglwyddo i'r economïau sero net a digidol sy'n datblygu.

Rydym yn cydnabod bod heriau tymor byr yn y farchnad lafur yn cael eu dwysáu gan anghydraddoldeb sy'n cael ei achosi'n rhy aml gan waith anhygyrch, diffyg gofal plant fforddiadwy neu gymorth cyflogadwyedd. Byddwn yn cefnogi'r rhai sydd bellaf i ffwrdd o'r farchnad lafur i ddod o hyd i waith a goresgyn rhwystrau, yn enwedig y rhai y mae'r pandemig yn effeithio arnynt.

Mae ein cynlluniau'n canolbwyntio hefyd ar gyflymu'r broses o fabwysiadu sgiliau newydd sy'n ofynnol i sicrhau swyddi, yn enwedig mewn galwedigaethau sy'n gofalu am bobl, a sbarduno'r newid i economi carbon isel. Byddwn yn cyhoeddi Cynllun Gweithredu Sgiliau Sero Net yn ddiweddarach eleni gyda rhagor o fanylion am sut y gall newid helpu gweithwyr a busnesau i newid ar gyfer dyfodol sy'n gynaliadwy.

Byddwn yn helpu gweithwyr i ymateb i economi sy'n newid yn gyflym gyda chymorth yn amrywio o gyrsiau hyblyg o safon uchel ar gyfer y rhai sydd ar gyflog isel i adolygiadau canol gyrfa pwrpasol.

Rydym am annog mwy o bobl ifanc i deimlo'n hyderus ynghylch cynllunio ar gyfer eu dyfodol yng Nghymru i adeiladu sylfaen dreth gryfach mewn economi fwy bywiog sy'n gwrthdroi'r her ddemograffig sy'n ein hwynebu. Mae darparu cynnig cyflogadwyedd a sgiliau cryf yn rhan hanfodol o'n tasg gyfunol i wneud Cymru'n lle deniadol i fwy o bobl a busnesau.

Mae wedi cymryd ymdrech gan Dîm Cymru i Ddiogelu Cymru ac rydym yn benderfynol o gyflawni Adferiad Tîm Cymru, a adeiladwyd gennym ni i gyd. I wireddu hyn, mae angen synnwyr cyffredin gan bob partner os ydym am fanteisio i'r eithaf ar yr adnoddau sydd ar gael i ni.

Edrychaf ymlaen at weithio gyda chi i ddarparu pecyn newydd o gymorth cyflogadwyedd a sgiliau a fydd yn cryfhau ein nod o greu Cymru Decach, Gryfach a Gwyrddach i bawb.



Vaughan Gething
Gweinidog yr Economi

CYFLWYNIAD

Mae Llywodraeth Cymru wedi ymrwmo i greu Cymru lle gall unigolion o bob oedran gael addysg o safon uchel, gyda swyddi i bawb, lle gall busnesau ffynnu mewn economi sero net sy'n hyrwyddo tegwch a chydreddoldeb.

Mae'r Rhaglen Lywodraethu yn nodi'r camau y byddwn yn eu cymryd yn ystod tymor y Senedd hon. Mae ein gwerthoedd o gyfiawnder cymdeithasol, economaidd, diwylliannol ac amgylcheddol wrth wraidd popeth a wnawn – er mwyn sicrhau nad oes neb yn cael ei adael ar ôl, neb yn cael ei ddal yn ôl, drwy ymrwymiad a rennir i sicrhau bod pawb yn gwreiddu ei botensial.

Cyhoeddwyd ein cyfres gyntaf o Gerrig Milltir Cenedlaethol ym mis Rhagfyr 2021, i nodi ein nodau tymor hwy i helpu i fesur cynnydd a sbarduno ymateb ar y cyd ar draws pob corff cyhoeddus sy'n ddarostyngedig i Ddeddf Llesiant Cenedlaethau'r Dyfodol.

Mae'r Cynllun Cyflogadwyedd a Sgiliau hwn yn ceisio dangos blaenoriaethau polisi a buddsoddi clir, gan fireinio ein ffocws cyflawni a gweithgarwch partneriaid, ar gamau gweithredu dros dymor y Llywodraeth hon a fydd yn gadael gwaddol cadarnhaol ar gyfer cenedlaethau'r dyfodol.

Yn bwysig iawn, byddwn yn dyfnhau'r bartneriaeth gymdeithasol rydym wedi'i datblygu dros y ddau ddegawd diwethaf drwy ei rhoi yn y gyfraith, a'i defnyddio i roi ffocws i'r gwaith y mae angen i ni ei wneud gyda'n gilydd, i sicrhau marchnad lafur deg a chyfartal yng Nghymru.

Mae'n defnyddio cydweithrediad a chyfranogiad yn yr ymgynghoriad Cerrig Milltir Cenedlaethol, Cynllun Gweithredu Cydraddoldeb Hiliol, Fframwaith Gweithredu ar gyfer Byw'n Annibynnol, a'r gwaith o gyd-ddatblygu'r Fframwaith ar gyfer Buddsoddi Rhanbarthol yng Nghymru, a'r blaenoriaethau a nodir ynddo.

Mae'r cynllun hwn yn manylu ar sut y bydd Llywodraeth Cymru yn mynd i'r afael â rhai o heriau allweddol y farchnad lafur a thueddiadau'r dyfodol, yn blaenoriaethu ein hadnoddau i roi'r ddarpariaeth bresennol i bobl a sgiliau, a sicrhau hyblygrwydd ac ystwythder y system i ymateb i newid yn y farchnad lafur, polisi a gostyngiadau mewn cyllid.

Mae hefyd yn nodi disgwyliadau rhannau eraill o'r system gyflogadwyedd ehangach megis awdurdodau lleol, cyflogwyr a darparwyr addysg a hyfforddiant ôl-orfodol, a'n disgwyliadau o ran y berthynas barhaus â'r Adran Gwaith a Phensiynau, y mae gan bob un ohonynt gyfraniad hanfodol i'w wneud wrth gydweithio i wneud y defnydd gorau o adnoddau i greu Cymru Gryfach, Decach a Gwyrddach.



Y CYD-DESTUN NEWYDD

Dechreuodd chweched tymor y Senedd ynghanol argyfwng iechyd cyhoeddus, gan arwain yr ymateb i Covid a mesurau hanfodol i ddiogelu bywydau a bywoliaethau. Mae rheoli pandemig wedi cael effaith enfawr arnom ni i gyd ac ar bob rhan o'n bywydau. Mae wedi amlygu'r anghydraddoldebau cynyddol yn ein cymdeithas, ac rydym yn disgwyl byw gyda'r canlyniadau niferus am gryn amser i ddod.

Prif nod camau'r Rhaglen Lywodraethu hon yw adfer o'r pandemig a pharhau i gynyddu ein cyfraniad at ein hamcanion lles tymor hwy; i adael gwaddol cadarnhaol ar gyfer cenedlaethau'r dyfodol.

Achosodd y pandemig Covid-19 y sioc economaidd gyflymaf a dyfnaf mewn cof. Fodd bynnag, cafodd diweithdra torfol ei osgoi, cafodd pobl ifanc fynediad at addysg mewnniferoedd cynyddol ac mae'r argyfwng - hyd yma - wedi arwain at yr uchafbwynt isaf ar ôl dirwasgiad mewn diweithdra ers 1975, pan gwmpodd Cynnyrch Domestig Gros y DU 2% - o gymharu â bron i 10% yn 2020.

Bu gwelliant mewn lefelau cyflogaeth yn ystod 2021, ond mae'r gweithlu yng Nghymru wedi gostwng tua 40,000 i 50,000 o bobl, yn dilyn cynnydd mewn gweithgarwch economaidd a welwyd cyn y pandemig. Mae dadansoddiad y Sefydliad Astudiaethau Cyflogaeth ar lefel y DU yn dangos bod mewnfudo is yn esbonio tua chwarter y gostyngiad, gydag anweithgarwch uwch yn esbonio'r gweddill. Mae'r Swyddfa Cyfrifoldeb Cyllidebol yn awgrymu y bydd rhywfaint o'r gostyngiad hwn yn y gweithlu yn barhaol, gan gyfrannu at y difrod economaidd a achoswyd gan y pandemig.

Fel gyda'r rhan fwyaf o argyfyngau economaidd, mae rhai grwpiau yn y farchnad lafur wedi cael eu taro'n galetach nageraill ac mae'r argyfwng hwn wedi tynnu sylw at anghydraddoldebau yn y farchnad lafur ar gyfer rhai grwpiau, gan gynnwys:

- Cynnydd mewn anweithgarwch oherwydd salwch neu ymddeoliad cynnar i'r rhai dros 50 oed, ac mae mwy o fenywod na dynion dros 65 oed wedi gadael y farchnad lafur.
- Mae pobl anabl, pobl Ddu, Asiaidd ac Ethnig Leiafrifol a'r rhai sydd â chyflyrau iechyd yn parhau heb gynrychiolaeth ddigonol yn y farchnad lafur, gydag unrhyw welliant yn arafu.
- Bylchau cyflog parhaus ar draws grwpiau o gymharu â'r boblogaeth gyffredinol yng Nghymru ar gyfer pobl anabl (9.9%), menywod (5%) a gweithwyr ethnig lleiafrifol (1.4%).
- Gostyngodd hunangyflogaeth 6% (12,000) o gymharu â lefelau cyn y pandemig.

Er bod ymdeimlad o optimistaeth ofalus ar hyn o bryd am y farchnad lafur a rhagolygon economaidd yng Nghymru, mae amryw o risgiau. Mae hyn oherwydd prinder rhai gweithwyr allweddol, tagfeydd mewn cadwyni cyflenwi, prisiau ynni uwch a chyfraddau chwyddiant o hyd at 7%, sef cyfradd nas gwelwyd ers 30 mlynedd. Gallai cynnydd gael ei amharu gan chwyddiant uwch yn erydu incwm a phŵer gwario. Mae gwahaniaethau sylweddol hefyd rhwng grwpiau o fewn hyn, yn enwedig ar gyfer pobl Ddu, Asiaidd ac Ethnig Leiafrifol, pobl anabl a rhieni sengl.

Mae manteision sylweddol posibl i'r farchnad lafur sy'n cyflwyno heriau penodol i lunwyr polisi, yn enwedig o ran risgiau methiant busnes, effeithiau Brexit, anfantais i'r farchnad lafur ac amrywiolion COVID-19 newydd a allai amrywio o ran eu heffaith ar wahanol grwpiau mewn cymdeithas, gan gynnwys grwpiau oedran.

Yn hanesyddol, mae Llywodraeth Cymru wedi cael dylanwad polisi a chyllidebol sylweddol ar yr agenda Cyflogadwyedd yng Nghymru. Fodd bynnag, mae dylanwad yn y dyfodol o dan fygythiad wrth i Lywodraeth y DU ddefnyddio pwerau Deddf Marchnad Fewnol y DU yng Nghymru ac mae Llywodraeth y DU yn gwrthod darparu cyllid yn lle cyllid Ewropeaidd i Gymru – gan ariannu'r Adran Gwaith a Phensiynau a defnyddio'r Gronfa Ffyniant Gyffredin yn lle hynny.

Bydd mynnu ceisio osgoi'r setliad datganoli, a rôl Llywodraeth Cymru, yn arwain at oblygiadau sylweddol i ddarpariaeth cyflogadwyedd Cymru ac yn peryglu datblygiad system sy'n dameidiog.

¹ I nodi gwahanol gyfresi amser data ar gyfer grwpiau fel a ganlyn: Mae Pobl Anabl ar gyfer 2018, Menywod ar gyfer 2021, Ethnig LLeiafrifol yw 2019.



DIBEN CYFFREDIN

Mae Deddf Llesiant Cenedlaethau'r Dyfodol² yn gosod dyletswydd gyfreithiol ar Lywodraeth Cymru a chyrrff cyhoeddus ledled Cymru i wella lles cymdeithasol, economaidd, amgylcheddol a diwylliannol.

Mae angen i bob un ohonom gyfrannu at gymryd camau i gyflawni ein nodau lles hirdymor ar gyfer Cymru Gynaliadwy. Mae'r saith nod llesiant yn rhoi fframwaith gweithredu cynhwysfawr i ni i sicrhau y bydd cenedlaethau'r dyfodol yn gallu mwynhau'r un safon bywyd ag yr ydym ni'n ei fwynhau heddiw. I greu Cymru rydym i gyd am fyw ynddi, nawr ac yn y dyfodol.

Mae'r dangosyddion cenedlaethol ar gyfer Cymru yn mesur ein cynnydd tuag at y nodau llesiant rydym yn ceisio eu cyflawni ar gyfer cenedlaethau'r dyfodol.

Mae'r cerrig milltir cenedlaethol yn ceisio ysgogi camau cydweithredol cyffredin a gweithredu fel mesur allweddol o gyflymder a graddfa'r newid sydd ei angen i wireddu'r nodau llesiant ar gyfer Cymru

Mae'r Ddyletswydd Economaidd-Gymdeithasol³ yn ei gwneud yn ofynnol i gyrff cyhoeddus perthnasol, wrth wneud penderfyniadau strategol, er enghraifft, penderfyniadau sy'n gysylltiedig â chynlluniau datblygu a chynlluniau datblygu polisi strategol, roi sylw priodol i'r angen i leihau anghydraddoldebau canlyniadau sy'n deillio o anfantais economaidd-gymdeithasol.

Mae Cyllideb Garbon Cymru Sero Net⁴ yn cynrychioli cyfnod newydd yn ein taith datgarboneiddio gyda tharged sero net newydd. Mae'n nodi 123 o bolisiau a chynigion, ochr yn ochr ag ymrwymadau a champau gweithredu o bedwar ban Cymru. Mae hyn yn cynnwys y camau sgiliau ar gyfer adferiad gwyrdd a phontio i sero net, a datblygu Cynllun Sgiliau Sero Net a fydd yn dilyn yn ddiweddarach yn 2022.

Taflodd y Cynllun Gweithredu Cydraddoldeb Hiliol⁵ oleuni ar y profiad o hiliaeth strwythurol a systemig ar gyfer pobl Ddu, Asiaidd ac Ethnig Leiafrifol yn y farchnad lafur. Tra bod 'Drws ar Glo: datgloi bywydau a hawliau pobl anabl yng Nghymru ar ôl COVID-19'⁶ yn tynnu sylw at y gwerthoedd, y strwythurau a'r systemau sy'n parhau i analluogi pobl yng Nghymru.

Ym mis Chwefror 2021, cyhoeddwyd y Genhadaeth i Gryfhau ac Ailadeiladu'r Economi⁷. Mae'n nodi ein gweledigaeth ar gyfer economi lles sy'n sbarduno ffyniant, yn amgylcheddol gadarn ac yn helpu pawb i wireddu eu potensial.

Mae'r cynllun hwn yn nodi ymrwymiad y Llywodraeth hon i Sgiliau a Chyflogaeth drwy fuddsoddi mewn pobl, sgiliau a thalent fel sbardunau hanfodol tuag at economi gryfach, decach a gwyrddach.

² Llesiant Cenedlaethau'r Dyfodol | LLYW.CYMRU

³ Dyletswydd Economaidd-gymdeithasol: trosolwg | LLYW.CYMRU

⁴ Ail Gynllun Cyflawni Carbon Isel Cymru Gyfan (2021-2025) (llyw.cymru)

⁵ Cynllun Gweithredu Cydraddoldeb Hiliol: Cymru Wrth-hiliol | LLYW.CYMRU

⁶ Drws ar Glo: datgloi bywydau a hawliau pobl anabl yng Nghymru ar ôl COVID-19

⁷ Cenhadaeth i gryfhau ac ailadeiladu'r economi [HTML] | LLYW.CYMRU

Nodau Llesiant

Mae Deddf Llesiant Cenedlaethau'r Dyfodol (Cymru) yn rhoi pwrpas cyffredin sy'n rhwymo'n gyfreithiol – y saith nod llesiant – ar gyfer llywodraeth genedlaethol, llywodraeth leol, byrddau iechyd lleol a chyrrff cyhoeddus penodedig eraill. Mae'n manylu ar y ffyrdd y mae'n rhaid i gyrff cyhoeddus penodol weithio, a chydweithio i wella llesiant Cymru.

Bydd y Cynllun ar gyfer Cyflogadwyedd a Sgiliau yn cyfrannu at y Nodau Llesiant ar gyfer Cymru ffyniannus, iachach a mwy cyfartal.

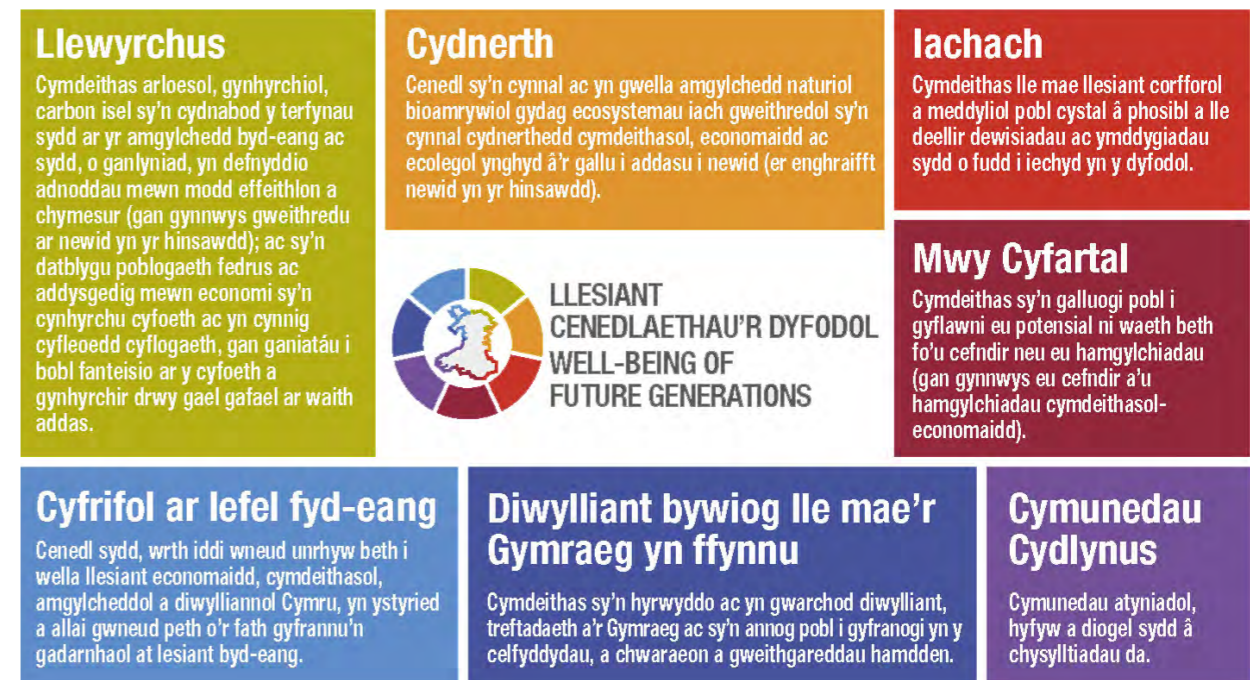


Fig. 1

BETH SYDD WEDI'I

GYFLAWNI HYD YMA?

Gwella'r farchnad lafur

Mae Cymru wedi gweld gwelliant sylweddol yn y farchnad lafur ac mewn sgiliau ers i'r Cynllun Cyflogadwyedd gael ei lunio yn 2018.

Er enghraifft:

- Y gyfradd gyflogaeth ar gyfer y tri mis a ddaeth i ben ym mis Rhagfyr 2021 oedd 74.5%. Mae hyn yn uwch nag ar unrhyw adeg cyn i'r cynllun gael ei lunio ym mis Mawrth 2018.
- gwnaethom gyrraedd ein targed o gau'r bwlch diweithdra gyda'r DU erbyn diwedd 2019, ac mae lefelau diweithdra yng Nghymru yn parhau i fod yn is na lefelau'r DU.
- Cyrhaeddodd anweithgarwcheconomaidd ei lefel isaf erioed yn 2018, a gostyngodd yn is na lefel y DU am y tro cyntaf ym mis Tachwedd 2018.
- Roedd cyfran y bobl ifanc 19-24 oed a oedd mewn cyflogaeth, addysg neu hyfforddiant yn 2020 wedi cynyddu mwy nag 1% ers 2018 (84.8%, i fyny o 83.9% yn 2019). Mae hyn yn agos at y lefel uchaf erioed (84.9% yn 2017).
- Mae cyfran y bobl 18-64 oed heb unrhyw gymwysterau wedi gostwng mwy nag 1% (o 8.4% yn 2018 i 7.3% yn 2020.)
- Mae'r rhai sydd â chymwysterau addysg uwch wedi cynyddu bron i 4% (o 37.8% i 41.4%)
- Mae'r bwlch cyflog rhwng y rhywiau yng Nghymru, yn seiliedig ar enillion canolrifol llawn amser yr awr, wedi gostwng mwy na 2%, (o 7.3% yn 2018 i 5% yn 2021) ac mae bellach ar ei gyfradd isaf erioed. Ar gyfer gweithwyr rhan-amser, mae'r bwlch cyflog rhwng y rhywiau wedi cau.



Cymorth Cyflogadwyedd a Sgiliau

Mae Llywodraeth Cymru wedi gweithio'n agos gyda phartneriaid i ddarparu cyfres gynhwysfawr o raglenni cyflogadwyedd cenedlaethol. Ers 2018:

- Mae Cymru'n Gweithio wedi cefnogi 66,000 o unigolion ers ei lansio yn 2019.
- Cyflwynwyd 112,600 o **Brentisiaethau o safon uchel** yn nhymor diwethaf y Senedd, ac roedd cymhellion newydd wedi galluogi recriwtio bron i 5,900 o brentisiaid newydd yn ystod y pandemig.
- Mae'r rhaglenni Cymunedau am Waith, Cymunedau am Waith a Mwy a PaCE wedi darparu **cymorth cyflogaeth dwys** i 69,000 o unigolion â rhwystrau cymhleth o'n cymunedau mwyaf difreintiedig, gyda dros 29,000 yn dechrau gweithio.
- Mae'r Gwasanaeth Di-waith wedi cefnogi dros 3,000 o bobl ifanc nad ydynt mewn Addysg, Cyflogaeth na Hyfforddiant (NEET) ac 8,500 o oedolion sy'n ddi-waith yn yr hirdymor neu'n economaidd anweithgar, sydd â **phroblemau camddefnyddio sylweddau a/neu iechyd meddwl**.
- Mae bron i 9,000 o bobl wedi cofrestru ar y Rhaglen Sgiliau Cyflogadwyedd, sy'n **cefnogi oedolion di-waith i symud yn nes at gyflogaeth**, cael swydd ac aros mewn gwaith.
- Mae dros 5,500 o bobl â **chyflyrau cyhyrsgerbydol ac iechyd meddwl** wedi cael cymorth i aros mewn gwaith drwy ymyriadau therapiwtig drwy'r Gwasanaeth Cymorth yn y Gwaith.

- Mae unigolion wedi cael cymorth i ailsgilio ar gyfer cyflogaeth newydd ar ôl cael eu diswyddo, drwy ReAct. Ers 2018, mae ReAct wedi dyfarnu dros 4,500 o grantiau hyfforddiant galwedigaethol ac wedi cefnogi recriwtio ar gyfer dros 300 o gyflogwyr.
- Mae'r Cynnig Gofal Plant i Gymru wedi bod ar gael ers mis Ebrill 2019. Ym mis Gorffennaf 2021, manteisiodd dros 16,500 o blant ar y Cynnig.
- Mae entrepreneuriaid o Gymru wedi cefnogi Syniadau Mawr Cymru i ysbrydoli dros 215,500 o **bobl i ddysgu am fentergarwch a chreu busnes**.
- Mae dros 6,000 o unigolion wedi dechrau **hyfforddiant a chymwysterau i newid gyrfaedd, i gamu ymlaen neu i ddod o hyd i gyflogaeth newydd** drwy gyflwyno'r Rhaglen Cyfrif Dysgu Personol yn genedlaethol, gyda mynediad at hyfforddiant a chymwysterau, a gyflwynir yn hyblyg o amgylch ymrwymadau teuluol a gwaith presennol unigolyn.
- Bu newidiadau yn y ddarpariaeth sgiliau a'r nifer sy'n manteisio arnynt gan fod ymdrechion wedi'u gwneud i gyfateb yn well y cyflenwad sgiliau i ofynion cyflogwyr. Mewn Addysg Bellach a Phrentisiaethau, bu mwy o ddysgu mewn 'Gofal Iechyd a Gwasanaethau Cyhoeddus', 'Gwyddoniaeth a Mathemateg', 'Adeiladu' a 'Pheirianeg', gyda llai o ddysgu mewn 'Gwallt a Harddwch', 'Y Celfyddydau, y Cyfryngau a Chyhoeddi', 'TGCh' a 'Manwerthu, Masnachol a Gwasanaethau Cwsmeriaid'

BETH SYDD WEDI'I

GYFLAWNI HYD YMA?

Datblygu Gwaith Teg

- Cyhoeddodd y Comisiwn Gwaith Teg 'Gwaith Teg Cymru'⁸ yn 2019 i lywio'r ffyrdd y gellir **hyrwyddo ac annog gwaith teg**.
- Rydym wedi ymgynghori ar Fil Partneriaeth Gymdeithasol a Chaffael Cyhoeddus (Cymru) a fydd, o'i basio, yn cyflwyno partneriaeth gymdeithasol newydd a dyletswyddau caffael cyhoeddus sy'n gyfrifol yn gymdeithasol.
- Cododd Ymgyrch Hawliau Chyfrifoldebau'r Gweithlu **ymwybyddiaeth o hawliau yn y gweithle, cyfrifoldebau cyflogwyr** a mynediad at wybodaeth, cyngor a chymorth perthnasol.
- Mae'r Fforwm Manwerthu newydd yn hyrwyddo gweledigaeth gyffredin ar gyfer sector manwerthu llwyddiannus, gyda gwaith teg wrth ei wraidd.
- Mae Fforwm Iechyd a Diogelwch Cenedlaethol newydd yn rhannu gwybodaeth, pryderon ac arferion gorau i helpu i **gadw Cymru'n ddiogel yn y gwaith**.
- Mae dros 350 o sefydliadau wedi llofnodi'r Cod Ymarfer ar Gyflogaeth Foesegol mewn Cadwyni Cyflenwi⁹, sy'n **annog arferion gwaith tecach ac ymddygiadau busnes cyfrifol**.
- Mae Llywodraeth Cymru yn **hyrwyddo mabwysiadu'r Cyflog Byw Gwirioneddol**, gan osod esiampl fel cyflogwr Cyflog Byw Gwirioneddol, ac yn annog cyflogwyr i archwilio manteision Cyflog Byw Gwirioneddol iddyn nhw a'u gweithwyr.
- Cyhoeddwyd y Cynllun Hyrwyddo Cydraddoldeb rhwng y Rhywiau yng Nghymru yn 2020, a chaiff ei ddiweddarau yn 2022, er mwyn cynyddu cyfranogiad a datblygiad menywod yn yr economi.
- Recriwtiwyd tîm o Hyrwyddwyr Cyflogaeth Pobl Anabl i **gefnogi busnesau i recriwtio a chadw pobl anabl**.
- Cytunwyd ar dros 500 o Gontractau Economaidd llawn gyda busnesau a sefydliadau rydym yn eu cefnogi, **gan sicrhau bod ein buddsoddiadau busnes yn sicrhau gwerth cymdeithasol ehangach**. Ymrwymodd dros 13,000 o gwmnïau i egwyddorion y contract drwy ein Cyllid ERF. Mae gan y contract cryfach newydd waith teg wrth ei wraidd.
- Cafodd dros **181,000 o swyddi eu diogelu** drwy'r Gronfa Cadernid Economaidd. Cefnogodd £46.3 miliwn dros 2,000 o gwmnïau i gefnogi hyfforddiant a chreu swyddi newydd, gyda chyllid ychwanegol i recriwtio pobl ifanc dan 25 oed.
- Ers 2016, mae gwasanaeth Busnes Cymru wedi cefnogi creu 25,000 o swyddi ledled Cymru, gan gynnwys **creu dros 5,000 o fentrau newydd**; mae 2,560 o fusnesau wedi mabwysiadu neu wella arferion o ran Cydraddoldeb ac Amrywiaeth, gan ymrwymo'n weithredol i addewid Cydraddoldeb Busnes Cymru.

⁸ Gwaith Teg Cymru | LLYW.CYMRU

⁹ Cyflogaeth foesegol mewn cadwyni cyflenwi: cod ymarfer, arweiniad a hyfforddiant | LLYW.CYMRU

5 MAES DATBLYGU

A GWEITHREDU

CENEDLAETHAU'R DYFODOL

Buddsoddi mewn pobl ifanc i'w galluogi i wireddu eu potensial.

CYDRADDOLDEB ECONOMAIDD

Ysgogi a chefnogi oedolion sy'n ei chael hi'n anodd dod o hyd i waith i gael mynediad at gyflogaeth a chamu ymlaen ynddi.

GWAITH TEG I BAWB

Gwella cyflog, ansawdd ac argaeledd cyflogaeth yng Nghymru.

GWAITH IACH, CYMRU IACH

Cefnogi pobl anabl a'r rhai sydd â chyflyrau iechyd i weithio.

DYSGU AM OES

Gwella lefelau sgiliau a chymwysterau, a symudedd pobl i mewn ac allan o waith.

A woman with dark hair tied back, wearing a dark grey work jacket with red and white accents, is focused on working on a laptop. She is in a garage or workshop, with the open hood of a car visible in the background. The lighting is warm and focused on her.

CENEDLAETHAU'R,

DYFODOL

Buddsoddi mewn pobl ifanc i'w galluogi i wireddu eu potensial.

CYFLWYNIAD

Mae cyflwyno'r Warrant i Bobl Ifanc i bawb o dan 25 oed, i ddilyn gwaith, addysg, hyfforddiant neu hunangyflogaeth, yn ganolog i gyflawni amcanion llesiant y Rhaglen Lywodraethu. Creu lle mae pobl ifanc yn teimlo'n hyderus am gynllunio ar gyfer eu dyfodol.

Mae gan amrywiaeth o randdeiliaid, gan gynnwys yr Adran Gwaith a Phensiynau, awdurdodau lleol, Sefydliadau Addysg Bellach ac Uwch, y trydydd sector, cyflogwyr a darparwyr cyngor ac arweiniad, gyfraniad i'w wneud o ran sicrhau na fydd unrhyw genhedlaeth yn cael ei cholli yn dilyn y pandemig.

Er mwyn ymateb i dynhau'r farchnad lafur yn ystod y pandemig, arhosodd mwy o bobl ifanc mewn dysgu yn 2020, gan liniaru unrhyw gynnydd yn nifer y bobl ifanc nad ydynt mewn Addysg, Cyflogaeth na Hyfforddiant (NEET). Mae hyn yn dilyn cyfran gynyddol o bobl ifanc mewn addysg llawn amser ar ôl 16 oed, sydd ar ei lefel uchaf erioed, tra bydd demograffeg pobl ifanc 16-18 oed yn cynyddu dros y blynyddoedd i ddod.

Mae aros mewn dysgu yn rhoi mwy o gyfleoedd i bobl ifanc ddatblygu sgiliau a chymwysterau am oes, gyda Phrentisiaethau'n cynnig llwybrau pwysig i ymuno â'r gweithlu a pharhau i ddysgu ar yr un pryd. Fodd bynnag, gall pobl ifanc ddod i'r amlwg mewn marchnad lafur sy'n tynhau, a gallant fynd i mewn i sefydliad gan weithio'n gyfan gwbl o bell neu mewn ffordd hybrid. Bydd goresgyn diffyg profiad gwaith, rhwydweithiau da a'r wybodaeth fusnes i ddechrau eu busnes eu hunain yn bwysicach fyth.

I gyflogwyr, gall y newid i aros mewn dysgu gyfyngu ar y cyflenwad llafur o bobl ifanc sydd eisoes yn peri problemau i'r diwydiannau hynny sydd wedi dod yn ddibynnol ar weithluoedd ifanc, hyblyg. Bydd gweithwyr sy'n cael eu cefnogi i gyfuno gwaith teg ac astudio, i ddechrau busnes ac i ddatblygu'r sgiliau ar gyfer y farchnad lafur sy'n newid yn ffocws a ddaw i'r amlwg.

Ni ddylai dyfodol pobl ifanc gael ei ddifetha oherwydd y pandemig, a dyna pam mae rhaglen dal i fyny ar gyfer addysg, a mwy o gymorth i gynorthwyo pontio cadarnhaol a datblygiad mewn addysg, cyflogaeth a hyfforddiant, wedi'i roi ar waith i liniaru'r tarfu ar ddysgu a'r cyfleoedd a gollwyd i ddatblygu sgiliau cyflogadwyedd yn ystod y pandemig.

Mae mynd i'r afael â'r bwlch rhwng pobl ifanc anabl a phobl ifanc nad ydynt yn anabl sy'n NEET yn ffocws allweddol wrth symud ymlaen. Roedd 19.7% o'r bobl ifanc anabl 16-18 oed yn NEET dros gyfnod o dair blynedd hyd at fis Medi 2021, sy'n codi i 40.0% ar gyfer y rhai 19-24 oed; mae hyn yn cymharu â 6.8% a 9.4% yn y drefn honno ar gyfer pobl ifanc nad ydynt yn anabl.

Mae meithrin cenhedlaeth o dalent ifanc, ac ysgogi pobl i Addysg, Cyflogaeth neu Hyfforddiant (EET), a sicrhau'r cyfleoedd gorau posibl y gall economi wyrddach eu darparu, yn hanfodol er mwyn codi dyheadau a chyfleoedd, yn enwedig i'r bobl ifanc hynny y gall diweithdra fod eisoes wedi bwrw gwreiddiau yn eu teulu, i atal datgysylltiad o'r farchnad lafur ac effeithiau andwyol cyfnodau o anweithgarwch

Prif Flaenoriaeth

Buddsoddi yn y dull system gyfan o ddarparu'r Warrant i Bobl Ifanc, a'i gryfhau, i'w gwneud yn hawdd i bawb dan 25 oed gael mynediad at gynnig gwaith, addysg, hyfforddiant neu hunangyflogaeth. Mae'r cynnig hwn yn cynnwys y bobl ifanc a fydd yn elwa ar 125,000 o Brentisiaethau newydd a gyflwynir gan i roi llwybrau o safon uchel i bobl o bob oedran i swyddi gwell.

Mesur llwyddiant (Carreg Filltir Genedlaethol)

- Bydd o leiaf 90% o bobl ifanc 16-24 oed mewn addysg, cyflogaeth neu hyfforddiant erbyn 2050 (Carreg Filltir Genedlaethol).

Datblygiadau diweddar

- Lansio'r **Warrant i Bobl Ifanc**, rhaglen uchelgeisiol i hwyluso'r cyfnod pontio anodd i'r farchnad lafur i bobl ifanc o dan 25 oed.
- Lleoli Cymru'n Gweithio fel porth i'r warrant fel y gall pob person ifanc 16 i 24 oed gael cymorth gyrfaoedd diduedd o safon uchel, chwilio am gwrs gyda **gwasanaeth Swyddi Gwag newydd a chanolfannau cyflogaeth mewn colegau sy'n helpu** i baru pobl â chyflogwyr sy'n recriwtio.
- **Cryfhau'r dull partneriaeth gyda darparwyr**, Awdurdodau Lleol, y trydydd sector ac Adran Gwaith a Phensiynau Llywodraeth y DU. Defnyddio Partneriaethau Sgiliau Rhanbarthol a'r ymgynghoriad ar yr adolygiad o'r Fframwaith Ymgysylltu a Datblygu Ieuenctid i lywio dull integredig.

WRTH SYMUD YMLAEN

Bydd Llywodraeth Cymru:

1 Rhoi lleisiau Pobl Ifanc wrth wraidd y Warant, a pharhau i wrando a dysgu o brofiadau pobl ifanc, i nodi gwelliannau gyda'r system bresennol ac unrhyw fylchau yn y ddarpariaeth sy'n canolbwyntio ar estyn allan at grwpiau gwarchoddedig.

2 Lleoli Rhaglenni Cyflogadwyedd Cymunedol a darpariaeth olynol, i flaenoriaethu cymorth i'r bobl ifanc fwyaf difreintiedig yn eu cymunedau lleol er mwyn eu helpu i fagu hyder, ennill rhywfaint o brofiad gwaith, dysgu sgiliau newydd neu ail-ysgrifennu eu CV.

3 Darparu Twf Swyddi Cymru+ – er mwyn darparu pecyn cyfannol, wedi'i deilwra o gymorth i bobl ifanc sy'n NEET, neu sy'n wynebu risg o ddod yn NEET, i symud ymlaen i gyflogaeth, ac annog pobl ifanc i droi at Brentisiaethau. Bydd y rhaglen yn cynnwys hyfforddiant a datblygiad i fynd i'r afael â rhwystrau i gyflogaeth ac yn cynnig lleoliadau gwaith a llwybrau gwaith, yn ogystal â chymhorthdal cyflog cyflogwr. (Bydd Twf Swyddi Cymru+ yn cymryd lle Twf Swyddi Cymru a Hyfforddeiaethau o fis Ebrill 2022)

4 Darparu gwasanaethau cyfarwyddyd gyrfaoedd o safon uchel drwy Gyrfa Cymru a Cymru'n Gweithio. Bydd gwasanaethau gyrfaoedd diduedd yn hygyrch i bawb ac yn cefnogi pontio cadarnhaol, yn sicrhau bod pobl yn agored i ddysgu, yn ehangu gorwelion ac ymwybyddiaeth o'r sgiliau sydd eu hangen yn y farchnad lafur fodern ac yn cefnogi ysgolion i ddarparu gyrfaoedd a phrofiadau sy'n gysylltiedig â gwaith. Gosod targedau amrywiaeth heriol ar gyfer ymgysylltu a datblygu, ac estyn allan at bob person ifanc nad ydyw mewn addysg, cyflogaeth na hyfforddiant.

5 Rhoi Hwb i gymorth Paru Swyddi drwy Cymru'n Gweithio, a'r Canolfannau Cyflogaeth i gefnogi cyflogwyr gyda'r gwaith o gynllunio'r cyflenwad dalent i hyrwyddo swyddi gwag, cysylltu swyddi gwag sydd gan gyflogwyr â chronfa o geiswyr gwaith addas a chefnogi parodrwydd unigolion i'w paru'n uniongyrchol â swyddi addas. Ystyried ffyrdd o gefnogi'r partneriaethau rhwng cyflogwyr, ysgolion a cholegau, gan gynnwys edrych ar sut y gellir symleiddio a chefnogi'r partneriaethau hyn.

6 Ysbrydoli pobl ifanc i ymestyn yn uwch a symud ymlaen yn hyderus drwy arddangos modelau rôl 'Gwnaed yng Nghymru', Enillwyr Cystadlaethau Sgiliau, profiadau trochi 'Troï Eich Llaw' i annog myfyrwyr ysgolion cynradd ac uwchradd a cholegau i ddysgu mwy am yrfaedd a phrentisiaethau galwedigaethol, yn ogystal ag Ymgyrch genedlaethol 'Bydd Bositif'.

7 Cefnogi entrepreneuriaid ifanc a chynyddu cyfradd y busnesau newydd gan raddedigion yng Nghymru drwy Syniadau Mawr Cymru. Helpu pobl ifanc i ddechrau eu busnes eu hunain drwy fodolau rôl sy'n ysbrydoli'r genhedlaeth nesaf, cymorth cynghori busnesau un-i-un, mentora gan entrepreneuriaid, ynghyd â chymorth ariannol. Bydd rhwydwaith o hyrwyddwyr menter yn gweithio gyda myfyrwyr a graddedigion yn ein colegau a'n prifysgolion.

8 Annog cyflogwyr i greu cyfleoedd i bobl ifanc, drwy ymgyrch Gwanwyn 2020 'Yn Gefn i Chi', i hyrwyddo cynllunio cyflenwad gweithlu a thalent, cynnig hyfforddiant a recriwtio clir, cynyddu gwelededd swyddi gwag a chysylltu'r cynnig â rhaglenni twf busnes i hyrwyddo ac ysgogi gweithgareddau recriwtio a phrofiad gwaith.

9 Hyrwyddo cydgyfrifoldeb dros gefnogi'r gwaith o gyflawni'r Warant i Bobl Ifanc drwy adnewyddu'r Fframwaith Ymgysylltu a Datblygu Ieuenctid (YEPPF). Cefnogi pobl ifanc sy'n wynebu risg o ymddieithrio o addysg, hyfforddiant a chyflogaeth drwy egluro rolau a chyfrifoldebau sefydliadau, y dulliau o gefnogi'r gwahanol garfanau oedran, yn ogystal ag ymgorffori cymorth ar gyfer iechyd a lles meddyliol ac emosiynol ac atal digartrefedd ymhlith pobl ifanc.

10 Gwella gweithgareddau ymgysylltu a gwaith partneriaeth drwy gysylltu Cymru'n Gweithio, Busnes Cymru, Cydgysylltwyr Ymgysylltu a Datblygu a Chydgyssylltwyr Cymunedau ar gyfer Gwaith. Gyda'i gilydd, bydd y rhwydwaith hwn o fentoriaid, hyfforddwyr a chynghorwyr yn cydweithio i ymgysylltu â phobl ifanc ledled Cymru ac yn creu cyfleoedd iddynt. Bydd hyn yn cynnwys cwmpasu potensial Gyrfa Cymru i ddatblygu hyb gwybodaeth data i Gymru.

ASTUDIAETH ACHOS

THIBAUD GAILLIARD

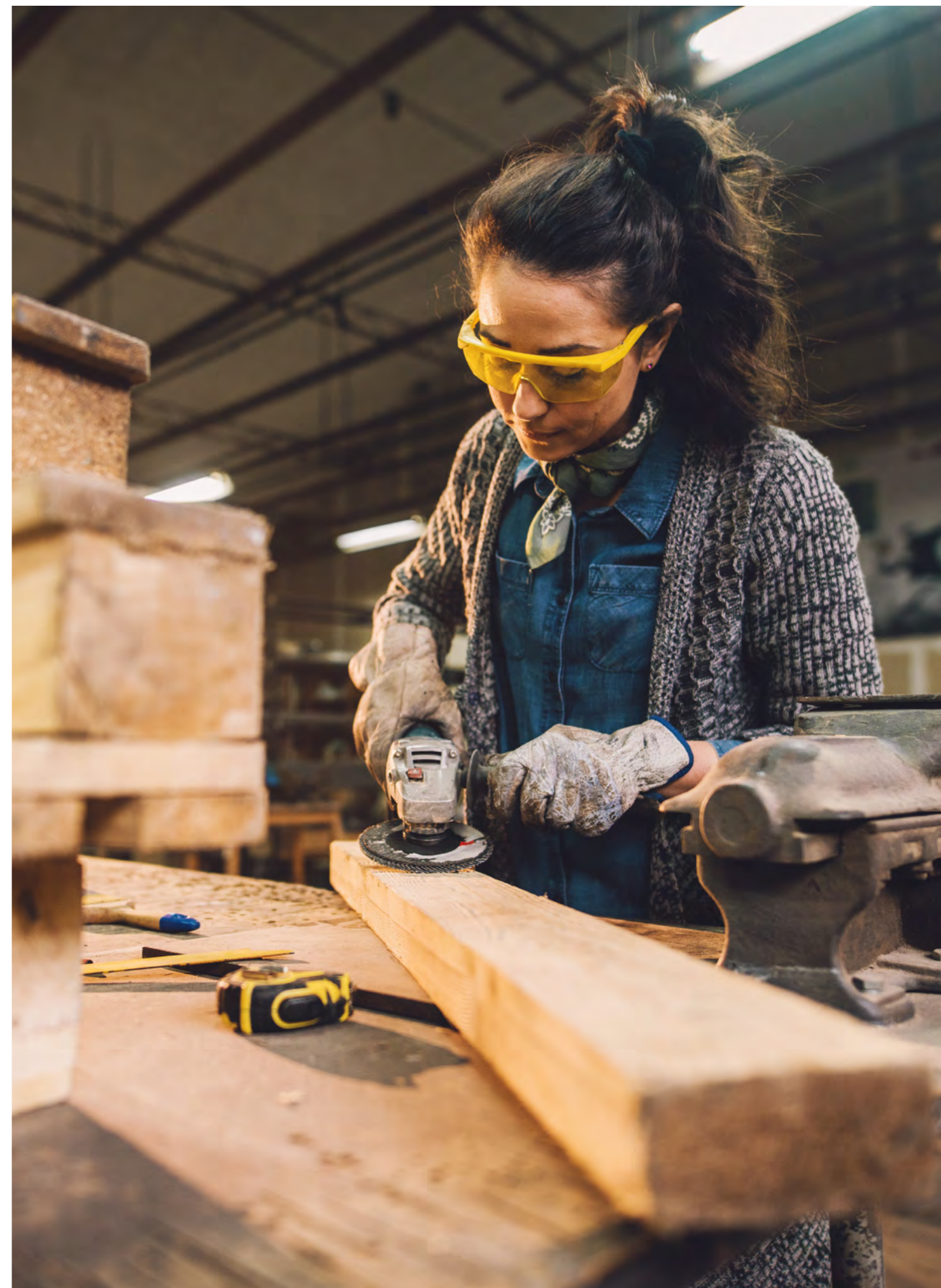
Ychydig o Saesneg oedd gan Thibaud Gailliard pan ddaeth i Gymru o Ffrainc yn fachgen ifanc swil 16 oed ar ôl i'w fam farw o ganser. Doedd ganddo ddim cymwysterau ffurfiol na phrofiad o weithio. Ers hynny, disgrifiwyd ei daith ddysgu fel un "anhygoel".

Bu Thibaud, 21 oed, o Lynebwy, yn lwcus i ganfod Rhaglen Ymgysylltu yn y Cyfryngau Creadigol ar ffurf Hyfforddeiaeth gan y darparwr hyfforddiant Sgiliau Cyf o Risga. Yn fuan iawn, aeth ati i ddysgu Saesneg, gwella'i sgiliau mewn TG, dylunio a cherddoriaeth ac ennill nifer fawr o gymwysterau.

Ar ôl yr Hyfforddeiaeth, aeth Thibaud ymlaen i wneud Dyfarniad Lefel 1 i Ddefnyddwyr TGCh gyda chwmni Sgiliau. Erbyn hyn, mae'n gweithio iddynt fel gweinyddwr arweiniol ac yn gwneud Prentisiaeth Sylfaen mewn TG.

Dywedodd Thibaud:

Rwy'n teimlo mod i'n perthyn yma ac mae Sgiliau wedi rhoi cyfle am yrfa wych i mi. Heb dyn nhw, dydw i ddim yn gwybod lle byddwn i ac alla i ddim diolch digon iddyn nhw am eu help a'u cefnogaeth





CYDRADDOLDEB

ECONOMAIDD

Ysgogi a chefnogi oedolion sy'n ei chael hi'n anodd dod o hyd i waith a chamu ymlaen mewn cyflogaeth

CYFLWYNIAD

Mae'r Rhaglen Lywodraethu yn amlinellu ymrwymiad Llywodraeth Cymru i ddatlu amrywiaeth a dileu anghydraddoldeb o bob math. Creu Cymru fwy cyfartal, cymdeithas sy'n galluogi pobl i gyflawni eu potensial waeth beth fo'u cefndir neu eu hamgylchiadau, a gweithlu cynhwysol sy'n adlewyrchu cymdeithas a'n cymunedau.

Gall cymorth sgiliau a chyflogadwyedd ddatblygu'r nodau hyn drwy ganolbwyntio buddsoddiad ac ymyriadau ar y rhai sydd heb gynrychiolaeth ddigonol yn y farchnad lafur ac sy'n wynebu anfantais ac annhegwch wrth gael mynediad at waith, neu ddatblygu eu sgiliau, eu cymwysterau a'u cyflogaeth.

Mae anweithgarwch economaidd yn parhau i ddal Economi Cymru yn ôl, a gall torri'r cysylltiadau rhwng tlodi a'r rhai sydd â nodweddion gwarchoddedig wella canlyniadau'n sylweddol i rai o'r bobl dlotaf yng Nghymru. Er enghraifft, mae llai na 50% o bobl anabl mewn cyflogaeth, maent yn fwy tebygol o fod heb gymwysterau na phobl nad ydynt yn anabl ac maent yn llai tebygol o fod â chymwysterau sy'n uwch na lefel 2.

Mae teuluoedd unig riant yn llawer mwy tebygol o fod yn byw mewn tlodi nag aelwydydd lle mae yna gwpl, gyda menywod yn cael eu heffeithio'n anghymesur.

Yn ogystal, mae'r rhan fwyaf o ffoaduriaid yn wynebu rhwystrau sylweddol i ddod o hyd i waith, gan gynnwys sgiliau iaith Saesneg, cyflogwyr sydd heb gymhwysedd a dealltwriaeth ddiwylliannol, tanbriso cymwysterau, sgiliau a/neu brofiad a enillwyd dramor, diffyg cydnabyddiaeth ohonynt ac amser a chost afresymol i'w cydnabod.

Mae hiliaeth, diwylliannau gweithleoedd, polisiâu a phrosesau yn parhau i greu rhwystrau i gyfranogiad pobl Ddu, Asiaidd ac Ethnig Leiafrifol yn y farchnad lafur a'u cyfle i gamu ymlaen ynddi. Mae'n hanfodol bod cyflogwyr yn cynnig amgylchedd cynhwysol lle mae pawb yn teimlo y gallant gymryd rhan a gwireddu eu potensial. Mae ystyried amrywiaeth a chynhwysiant o ddifrif yn dda i fusnes, talent, cystadleurwydd y farchnad ac enw da corfforaethol.

Wrth symud ymlaen, bydd angen i Lywodraeth Cymru adeiladu ar dystiolaeth, gwerthusiadau a phrofiad byw y rhai rydym yn ceisio eu cefnogi, a mabwysiadu dull mwy hyblyg ac wedi'i dargedu, er mwyn diwallu anghenion grwpiau blaenoriaeth yn well a datblygu rhaglenni a all ymateb yn gyflym i farchnadoedd llafur lleol neu newidiadau mewn polisi a dulliau cyflenwi.

Prif Flaenoriaeth

Blaenoriaethu a chyfuno cymorth cyflogadwyedd cenedlaethol dan arweiniad Llywodraeth Cymru i sicrhau nad oes neb yn cael ei adael ar ôl. Targedu'r rhai sydd heb gynrychiolaeth ddigonol yn y farchnad lafur, y rhai sydd i mewn ac allan o waith sydd â chyflyrau iechyd hirdymor, i ddod o hyd i waith a chamu ymlaen mewn cyflogaeth. Cryfhau cydweithio â'r Adran Gwaith a Phensiynau i sicrhau'r ddarpariaeth genedlaethol orau bosibl i ddiwallu anghenion grwpiau blaenoriaeth.

Mesur llwyddiant (Carreg Filltir Genedlaethol)

- Dileu'r bwlch rhwng y gyfradd gyflogaeth yng Nghymru a'r DU erbyn 2050, gyda ffocws ar waith teg a chynyddu cyfranogiad grwpiau heb gynrychiolaeth ddigonol yn y farchnad lafur.

Datblygiadau diweddar

- Penodwyd **Hyrwyddwyr Cyflogaeth Pobl Anabl** i helpu i gau'r bwlch rhwng pobl anabl a gweddill y boblogaeth sy'n gweithio drwy sbarduno newid diwylliannol a dylanwadu ar arferion cyflogwyr, darparwyr a'r sector cyhoeddus. Mae 'Cymru Fwy Cyfartal: Canllaw ymarferol i gyflogwyr ynglŷn â chyflogi pobl anabl' yn **chwalu mythau ac yn cynnig cyngor ymarferol ar recriwtio, datblygu a chefnogi pobl anabl**.
- Fel rhan o'r **Adolygiad Cydraddoldeb Hiliol a chynlluniau gweithredu**, mae Llywodraeth Cymru yn gweithredu cyfres o gamau gweithredu i wella data ar hygyrchedd, perthnasedd a pherfformiad er mwyn sicrhau canlyniadau gwell i grwpiau ethnig lleiafrifol mewn perthynas â rhaglenni Sgiliau a Chyflogadwyedd Llywodraeth Cymru, ac yn gwreiddio dull gwrth-hiliol yn ein cymorth cyflogadwyedd.
- Mae datblygu Cynllun Sgiliau Sero Net Cymru yn **treialu Fframwaith Polisi Cydraddoldeb Prif Ffrwd**, sef offeryn datblygu polisi a ddatblygwyd gan Brifysgol Caerdydd i atal anghydraddoldebau presennol y farchnad lafur rhag cael eu trosglwyddo i'r economiau sero net a digidol newydd.

WRTH SYMUD YMLAEN

Bydd Llywodraeth Cymru:

11 Parhau i wella darpariaeth ledled y DU er budd dinasyddion Cymru, ac yn gweithio'n adeiladol gyda'r Adran Gwaith a Phensiynau i gryfhau'r Concordat sy'n diffinio ffyrdd cydfuddiannol o weithio. Gwella ymgysylltiad cynnar a chydgyllunio yng Nghymru ar ddylunio a defnyddio ymyriadau er mwyn sicrhau'r ddarpariaeth genedlaethol orau er budd pawb, a sicrhau ein bod ni i gyd yn diwallu anghenion grwpiau blaenoriaeth a grwpiau difreintiedig.

12 Cyflwyno ReAct+ i ddarparu cymorth unigol i oedolion 18 oed a hŷn sy'n ddi-waith a NEET i ddileu rhwystrau i gyflogaeth. Cynnwys grant Cymorth Datblygiad Personol, mentora ar gyfer pobl ifanc 18-24 oed a phrofiad gwaith lle mae hyn yn rhwystr i gyflogaeth. (Bydd ReAct+ yn cymryd lle'r rhaglen ReAct yn ystod gwanwyn 2022)

13 Gwella'r rhagolygon cyflogaeth ar gyfer pobl economaidd anweithgar, yn enwedig y rhai sy'n wynebu'r risg fwyaf o anfantais yn y farchnad lafur; drwy uno rhaglenni cyflogadwyedd a arweinir gan Lywodraeth Cymru i ddarparu model gweithredu sengl newydd o 2023 ymlaen a fydd yn cynnwys ReAct+, Rhaglenni Cyflogadwyedd Cymunedol a Thwf Swyddi Cymru+.

14 Cefnogi dysgu ar gyfer troseddwydrwy archwilio datblygiad cymorth dwys wedi'i dargedu ar gyfer y rhai sydd i fod i adael y carchar yng Nghymru ac sydd wedi'u nodi fel y rhai sydd â'r angen mwyaf. Sicrhau bod y Warant i Bobl Ifanc yn hygyrch i'r rhai mewn carchardai. Llunio datganiad polisi ar gymorth cyflogadwyedd a hyfforddiant sgiliau i ddysgwyr mewn carchardai yng Nghymru.

15 Sicrhau bod darpariaeth gofal plant y blynyddoedd cynnar yn cael ei hehangu'n raddol i gynnwys pob plentyn dwy oed, gyda phwyslais arbennig ar gryfhau'r ddarpariaeth cyfrwng Cymraeg. Ariannu gofal plant i fwy o deuluoedd lle mae rhieni mewn addysg a hyfforddiant neu ar gyrion gwaith i'w helpu naill ai i baratoi ar gyfer y farchnad lafur, i wella eu sgiliau presennol neu i sicrhau cyflogaeth fwy cynaliadwy wrth bontio baich ariannol costau gofal plant.

16 Gosod a monitro targedau amrywiaeth heriol ar bob rhaglen a gwasanaeth Cyflogadwyedd, gan gynnwys Prentisiaethau er mwyn blaenoriaethu dulliau buddsoddi, ymyrryd a chyd-ddylunio i gynyddu cyfranogiad a chanlyniadau ar gyfer grwpiau heb gynrychiolaeth ddigonol. Mae hyn yn cynnwys cynnal cymorthdaliadau cyflogaeth i gymell recriwtio grwpiau heb gynrychiolaeth ddigonol, cyflwyno rheolau cymhwysedd clir, cymryd camau i arallgyfeirio'r sylfaen darparwyr; adrodd ar berfformiad, defnyddio cymhellion ariannol a lleihau contractau os na chyrhaeddir targedau. Mae grwpiau blaenoriaeth yn cynnwys: pobl ethnig lleiafrifol (gan gynnwys mudwyr), pobl anabl, y rhai ag anabledd dysgu, menywod, unig rieni a gofalwyr, pobl ifanc a gweithwyr hŷn.

17 Ymatebi argymhellion y raddroddiad Drws ar Glo, a'r Tasglu Anabledd, i fwrw ymlaen ag atebion i fynd i'r afael ag anfantais economaidd-gymdeithasol pobl anabl yng Nghymru. Mae hyn yn cynnwys hyfforddiant parhaus a chodi ymwybyddiaeth o'r Model Cymdeithasol o Anabledd ar gyfer gwasanaethau cyflogadwyedd rheng flaen a staff a chontractwyr. Datblygu gweithgarwch i wella mynediad at ein rhaglenni cyflogadwyedd ar gyfer pobl ag anableddau dysgu sylweddol, a'u canlyniadau, drwy ddarparu cymorth dwys arbenigol i hyfforddwyr swyddi. Parhau i gynnwys rhanddeiliaid drwy ein gweithgor Cyflogaeth Pobl Anabl i sicrhau'r canlyniadau gorau posibl i bobl anabl ar ein rhaglenni, gan gynnwys Prentisiaethau a Thwf Swyddi Cymru+, gan gefnogi pobl anabl i gael mynediad at y farchnad lafur a chamu ymlaen ynddi.

18 Gweithredu argymhellion y Cynllun Gweithredu Cydraddoldeb Hiliol i drafod a hyrwyddo dulliau gwrth-hiliol er mwyn mynd i'r afael â hiliaeth strwythurol a systemig sy'n atal pobl rhag cael mynediad at y rhagolygon sgiliau, hyfforddiant a chyflogaeth. Byddwn yn cynnal adolygiad gwrth-hiliol i sicrhau bod gweithrediadau cyflogadwyedd yn gynhwysol ac nad ydynt yn wynebu risg o ddyfnhau unrhyw anghydraddoldebau a gwahaniaethau presennol, archwilio effaith ein gweithredoedd ar bobl ethnig lleiafrifol, canolbwytio ar ddeall yr effaith ar fenywod ethnig lleiafrifol, cefnogi dysgu proffesiynol i herio hiliaeth, cael sgysiau anodd a datblygu cynnwys dysgu priodol.

19 Gwella cyfranogiad a dulliau ariannu sefydliadau ethnig lleiafrifol i wella cyfathrebu ac ymwybyddiaeth o gymorth yn barhaus, ac ymddiriedaeth mewn rhaglenni dysgu a sgiliau ôl-16. Defnyddio tystiolaeth ac ymchwil i adolygu a deall y rhwystrau a'r amgylchiadau, dylanwad iaith, diwylliant a chrefydd sy'n effeithio ar gyfranogiad mewn cyflogaeth, a chyd-ddylunio dulliau gwell o ddileu'r rhwystrau hynny.

20 Parhau i sicrhau newid diwylliannol a dylanwadu ar arferion gwaith teg cyflogwyr, darparwyr a'r sector cyhoeddus yng Nghymru sy'n helpu pobl mewn cyflogaeth i gael gwell swyddi ac i ddatblygu eu sgiliau a'u gyrfaoedd. Cefnogir cyflogwyr drwy Gronfa Ddysgu Undebau Cymru, Hyrwyddwyr Cyflogaeth Pobl Anabl a Busnes Cymru i gynyddu mynediad at gymorth uniongyrchol, megis hyfforddiant cyn cyflogaeth a Mynediad i Waith er mwyn cefnogi addasiadau yn y gweithle.

ASTUDIAETH ACHOS

LATIFA ALNJJAR (SYRIAN DINNER PROJECT)

Ffoadur o Syria yw Latifa.

Wrth ddysgu Saesneg penderfynodd sefydlu busnes oherwydd ei bod wrth ei bodd yn coginio ac roedd eisiau rhannu bwyd o Syria gyda phobl Cymru.

Roedd goresgyn y rhwystr ieithyddol yn frwydr ac roedd ganddi ddiffyg hyder yn ei gallu ei hun, nes iddi glywed am Busnes Cymru.

Rhoddodd Prosiect y Groes Goch yn Aberystwyth Latifa mewn cysylltiad â Busnes Cymru a threfnwyd ym mhen dim lle cafodd gyngor ar sut i ddechrau busnes a beth oedd angen iddi ei wneud.

Fe wnaeth Busnes Cymru hefyd ei hannog i fod yn fwy hyderus ac mae Latifa wedi derbyn cymorth parhaus sydd wedi ei helpu i adeiladu busnes yng Nghymru, sy'n ffynnu.



A man in a red and blue plaid shirt, safety glasses, and blue earmuffs is working in a workshop. He is focused on his work, with wood shavings visible in the air around him. The background is a blurred workshop setting.

GWAITH TEG I BAWB

Gwella cyflog, ansawdd ac argaeledd
cyflogaeth yng Nghymru.

CYFLWYNIAD

Mae'r Rhaglen Lywodraethu yn amlinellu ymrwymiad Llywodraeth Cymru i adeiladu economi yn seiliedig ar egwyddorion gwaith teg, cynaliadwyedd a diwydiannau a gwasanaethau'r dyfodol.

Bydd Llywodraeth Cymru yn defnyddio'r holl bwerau ac ysgogiadau sydd ar gael i sicrhau bod gweithwyr yn cael eu gwobrwyo, eu clywed a'u cynrychioli'n deg, eu bod yn ddiogel ac y gallant gamu ymlaen mewn amgylchedd iach a chynhwysol lle mae hawliau'n cael eu parchu.

Er gwaethaf gwelliant sylweddol mewn cyfranogiad mewn cyflogaeth ac yn y farchnad lafur, mae pryderon yn parhau ynghylch ansawdd y gwaith. Mae symud i weithio gartref yn dangos effeithiau cadarnhaol a negyddol i leiafrif o weithwyr, tra bod prinder staff yn y gweithlu yn parhau i fod yn her i sectorau allweddol, sy'n cael eu dylanwadu gan ffactorau tymor byr a hirdymor, llawer y tu hwnt i bwerau Llywodraeth Cymru, gan gynnwys cyflog ac amodau anneniadol mewn rhai sectorau a galwedigaethau.

Mae gan gyflogwyr ac undebau llafur rôl hanfodol o ran hyrwyddo gwaith teg a'n helpu i gyflawni ein huchelgeisiau ar gyfer Cymru gryfach, decach a gwyrddach.

Byddwn yn gweithio gyda chyflogwyr i'w hannog i wella ansawdd gwaith ac amodau gwaith fel bod y gwaith yn decach ac yn fwy diogel. Mae hyn yn cynnwys mabwysiadu ymddygiadau ac arferion sy'n cefnogi cydraddoldeb, amrywiaeth a chynhwysiant y gweithlu, megis hyblygrwydd sy'n canolbwyntio ar y gweithiwr a dyluniad swyddi.

Rydym yn disgwyl i gyflogwyr sy'n elwa ar fuddsoddiad cyhoeddus weithredu mewn ysbryd o bartneriaeth gymdeithasol. Byddwn yn chwilio am gyfleoedd i hyrwyddo rôl undebau llafur, gan weithio mewn partneriaeth gymdeithasol â chyflogwyr ar ddatblygu'r gweithlu, a materion eraill sy'n effeithio ar y gweithlu.

Rydym eisoes wedi datblygu'r Contract Economaidd a'r Cod Ymarfer ar Gyflogaeth Foesegol mewn Cadwyni Cyflenwi, gan nodi ein disgwyliadau eang o gyflogwyr. Byddwn yn parhau i gryfhau'r cysylltiadau rhwng y cymorth a ddarperir drwy bwrs y wlad a chyflawni gwaith teg.

Mae annog rhannu cyfrifoldeb, a mwy o integreiddio ar draws meysydd polisi, haenau o lywodraeth ac optimeiddio rôl cyrff cyhoeddus fel sefydliadau a chyflogwyr angori yn hanfodol er mwyn ymrweiddio gwaith teg wrth gynllunio gweithlu'r sector cyhoeddus. Gan fanteisio ar gefnogaeth cyflogwyr i ledaenu arfer da oherwydd ein bod yn gwybod bod y camau hyn yn dda i fusnes ac yn dda i weithwyr

Prif Flaenoriaeth

Cefnogi ac annog cyflogwyr i greu cyflogaeth o safon uchel, gwella'r cynnig i weithwyr, hyrwyddo arferion cyflogaeth teg, sicrhau gwerth cymdeithasol buddsoddiad ac annog y sector cyhoeddus i wreiddio'r blaenoriaethau wrth gynllunio'r gweithlu.

Mesurau llwyddiant (Cerrig Milltir Cenedlaethol):

- Cynyddu cyfran y gweithwyr/cyflogaethau sy'n ennill o leiaf y Cyflog Byw Gwirioneddol, ac sydd ar gontractau parhaol (neu ar gontractau dros dro ac nad ydynt yn chwilio am gyflogaeth barhaol).
- Cyfran y cyflogeion y pennir eu cyflog drwy gydfargeinio.
- Dileu'r bwlch cyflog sy'n seiliedig ar rywedd, anabledd ac ethnigrwydd erbyn 2050.

Datblygiadau diweddar

- Rydym yn cyflawni ein blaenoriaethau a'n huchelgeisiau ar gyfer Cymru o Waith Teg, gan ddefnyddio pob ysgogydd sydd gennym i hyrwyddo ac annog argaeledd gwaith teg a mynediad ato. Rydym wedi gwneud ymrwymiad o £43 miliwn i fwrw ymlaen â'n hymrwymiad yn y Rhaglen Lywodraethu i dalu'r **cyflog byw gwirioneddol i weithwyr gofal cymdeithasol**. Bydd yr ymrwymiad hwn yn dechrau cael ei weithredu o fis Ebrill 2022.
- Mae Dyletswydd Cydraddoldeb y Sector Cyhoeddus a'r Ddyletswydd Economaidd-Gymdeithasol yn ddulliau cyfreithiol hanfodol a gyflwynwyd i ddiogelu cydraddoldeb a dyletswyddau datblygu cynaliadwy pellach. Mae Llywodraeth Cymru yn gweithio gyda'r Comisiwn Cydraddoldeb a Hawliau Dynol i sicrhau bod cyrff cyhoeddus yn ymwybodol o'u cyfrifoldebau i ddiwallu anghenion cenedlaethau'r presennol heb beryglu cenedlaethau'r dyfodol, ac i sicrhau bod trefniadau adrodd, monitro a gorfodi yn effeithiol.
- Drwy'r **Contract Economaidd**, mae busnesau eisoes yn dangos y cyfraniad y byddant yn ei wneud at egwyddorion Economi Hyblyg a Chryf, Gwaith Teg, Hyrwyddo Lles a Carbon Isel a Gwrthsefyll yr Hinsawdd yn gyfnewid am gefnogaeth Llywodraeth Cymru. Ymrwymwyd £35 miliwn ym mis Tachwedd 2021 i helpu 1000 o fusnesau bach a chanolig (BBaCh) i ail-lansio, datblygu, datgarboneiddio a thyfu, gan helpu i greu 2,000 o swyddi newydd a diogelu 4,000 o swyddi eraill ar yr un pryd.

WRTH SYMUD YMLAEN

Bydd Llywodraeth Cymru:

21 Archwilio deddfwriaeth i fynd i'r afael â bylchau cyflog yn seiliedig ar rywedd, cyfeiriadedd rhywiol, ethnigrwydd, anabledd a mathau eraill o wahaniaethu. Yn ogystal, bydd yn gwella tegwch yn y gweithle drwy gyflawni ymrwymadau a blaenoriaethau cydraddoldeb, amrywiaeth a chynhwysiant a nodir drwy'r Cynllun hwn, gan gynnwys yr Adolygiad Cydraddoldeb Rhywiol, y Tasglu Anabledd a'r Cynllun Gweithredu Cydraddoldeb Hiliol.

22 Cyflwyno Bil Partneriaeth Gymdeithasol a Chaffael Cyhoeddus a fydd, os caiff ei basio, yn sefydlu Cyngor Partneriaeth Gymdeithasol statudol ac yn cyflwyno partneriaeth gymdeithasol newydd a dyletswyddau caffael cyhoeddus sy'n gyfrifol yn gymdeithasol. Gweithio gyda phartneriaid i wreiddio'r amcanion a nodir yn y Cynllun hwn wrth gynllunio gweithlu'r sector cyhoeddus.

23 Gwneud mwy o waith i annog a chodi ymwybyddiaeth o fanteision gwaith teg, amodau gwaith da ac ansawdd swyddi, gan hyrwyddo arferion gorau a rôl gadarnhaol undebau llafur. Gwella mynediad at wybodaeth, cyngor ac arweiniad, gan ddilyn yr ymgyrch hawliau gweithwyr. Adeiladu ar lwyddiant Cronfa Ddysgu Undebau Cymru i helpu pobl mewn cyflogaeth i gael gwell swyddi a datblygu eu sgiliau a'u gyrfaoedd. Parhau i hyrwyddo ac annog mabwysiadu ac achredu'r Cyflog Byw Gwirioneddol i fynd i'r afael ag incwm a chyflog, i dalu'r Cyflog Byw Gwirioneddol i weithwyr ym maes gofal cymdeithasol ac i gefnogi a hyrwyddo cyflogaeth dioddefwyr arferion llafur camfanteisiol.

24 Sbarduno newidiadau i ddiwylliant gwaith Cymru fel bod o leiaf 30% o weithwyr Cymru yn gweithio gartref neu'n agos i'w cartref, er mwyn rhoi'r dewis i fwy o bobl weithio mewn ffordd sy'n helpu eu cynhyrchiant a'u cydbwysedd rhwng bywyd a gwaith, gan eu helpu i reoli cyfrifoldebau gofalu neu gyflyrau iechyd hirdymor. Yn cynnwys datblygu canolfannau cydweithio rhanbarthol a chanolfannau gwaith lleol i hybu'r defnydd o leoliadau cymunedol a chanol trefi.

25 Datblygu diwylliant o entrepreneuriaeth, cynyddu cyfradd a chynaliadwyedd busnesau newydd, ac entrepreneuriaeth gymdeithasol. Cefnogi unigolion o bob cymuned i ddechrau a datblygu eu busnes eu hunain, gan wella cyfranogiad menywod, pobl Ddu, Asiaidd ac Ethnig Leiafrifol ac unigolion anabl. Darparu mwy o gymorth i bryniant gan y gweithwyr a cheisio dyblu nifer y busnesau sy'n eiddo i weithwyr.

26 Darparu cyllid drwy Fanc Datblygu Cymru a chynghor wedi'i dargedu gan Busnes Cymru i gefnogi busnesau i greu a chynnal swyddi newydd, dod o hyd i farchnadoedd allforio newydd a buddsoddi mewn diwydiannau gwyrdd cynaliadwy. Cryfhau ein Contract Economaidd fel bod twf cynhwysol, gwaith teg, datgarboneiddio a gwell iechyd meddwl yn y gwaith wrth wraidd popeth a wnawn, gan dargedu cymorth i fusnesau a buddsoddiad i'r rhai sy'n gosod ymrwymadau cliri wella arferion busnes. Esblygu a gwreiddio ymhellach y Cod Ymarfer ar Gyflogaeth Foesebol mewn Cadwyni Cyflenwi er mwyn cryfhau ei effaith wrth fynd i'r afael ag arferion cyflogaeth anfoesebol.

27 Esblygu a gwella gwasanaeth Busnes Cymru ar ôl 2022. Byddwn yn datblygu cynigion sy'n bodloni blaenoriaethau a amlinellir yn y Rhaglen Lywodraethu, gan gynnwys ein hymrwymiad i adeiladu economi yn seiliedig ar egwyddorion gwaith teg, cynaliadwyedd a diwydiannau a gwasanaethau'r dyfodol. Mae hyn yn cynnwys cefnogi busnesau i wella arferion rheoli, cyflogaeth ac AD, gwella arferion cydraddoldeb ac amrywiaeth, gweithio'n fwy cynhwysol, mabwysiadu'r Addewid Cydraddoldeb a dod yn gyflogwyr sy'n gynhwysol o ran oedran.

28 Cefnogi cynigion TUC Cymru i aelodau undebau ddod yn Gynrychiolwyr Gwyrdd yn y gweithle. Cefnogi pontio yn y gweithle tuag at sero net, gan adlewyrchu trefniadau sectoraidd, cytundebau cydfargeinio a mynediad at addysg a chymorth. Bydd y cynrychiolwyr yn gweithio gydag aelodau a chyflogwyr gan helpu i leihau carbon a sicrhau bod camau gweithredu ar y newid yn yr hinsawdd yn deg, yn cael ei ddatblygu ar y cyd ac yn cael ei gefnogi'n llawn gan y gweithlu.

29 Darparu Fframweithiau Economaidd Rhanbarthol i ddatblygu blaenoriaethau rhanbarthol ac amcanion cyffredin ar gyfer pob rhanbarth, a sicrhau bod ein modelau ymgysylltu'n gydgyssylltiedig, yn hyblyg ac yn defnyddio'r wybodaeth gadarn am yr economi a'r farchnad lafur a dderbynnir gan Bartneriaethau Sgiliau Rhanbarthol i ddatblygu ein polisi ymhellach yn y maes hwn. Maent yn darparu'r fframwaith cydweithredu mewn perthynas â Lles Economaidd ar gyfer blaenoriaethau'r dyfodol ym mhob rhanbarth.

30 Parhau i feithrin cysylltiadau gwaith agosach ag awdurdodau lleol i gyd-ddylunio dull seiliedig ar le o fynd i'r afael â datblygu economaidd. Cytuno ar rôl y Cyd-bwyllgorau Corfforaethol newydd ym maes datblygu economaidd a sefydlu model datblygu economaidd cydweithredol newydd ac effeithiol sy'n cynnig y ddarpariaeth orau ar gyfer busnesau, pobl a chymunedau, gan ddysgu o'n gwaith gyda'r Sefydliad ar gyfer Cydweithrediad a Datblygiad Economaidd er mwyn llywio strwythurau llywodraethu aml-lefel ar gyfer datblygu economaidd yng Nghymru ar yr un pryd

ASTUDIAETH ACHOS

ANELU'N UCHEL BLAENAU GWENT A MERTHYR TUDFUL



Mae Prentisiaethau Uwch wedi helpu Rhyanne Rowlands i ddatblygu o fod yn wirfoddolwraig i fod yn swyddog llawn amser gyda Chymorth i Fenywod RhCT, gan arwain prosiectau llwyddiannus i gefnogi rhai sydd wedi dioddef cam-drin domestig.

Roedd Rhyanne, 38, o Aberdâr, wedi dioddef cam-drin domestig ei hunan yn y gorffennol ac, ar ôl dechrau gwirfoddoli gyda Chymorth i Fenywod yn 2016, erbyn hyn hi yw swyddog datblygu Safer Rhondda.

I ddechrau, dewisodd Rhyanne wneud prentisiaeth gyda'r darparwr dysgu, Educ8, er mwyn cael mwy o wybodaeth a hunanhyder.

Erbyn hyn, mae wedi cwblhau Prentisiaethau Uwch Lefel 4 mewn Cyngor ac Arweiniad yn ogystal ag Arweinyddiaeth a Rheolaeth ac mae wedi cymhwyso fel arbenigwraig mewn cam-drin domestig a symud ymlaen i Arweinyddiaeth a Rheolaeth ar Lefel 5.

Rhyanne oedd yn gyfrifol am sefydlu a rhedeg prosiect Athena i helpu menywod dros 50 oed. Enillodd y prosiect wobwr Tlws Crisial Cwm Taf yn 2018.



A man with a prosthetic left leg is working in a wood mill. He is wearing a plaid shirt and grey overalls with orange accents. He is holding a long wooden plank horizontally in front of him. The background shows a large industrial space with stacks of wood, machinery, and other workers in the distance. The lighting is bright and even.

GWAITH IACH,

CYMRU IACH

Cefnogi pobl anabl a'r rhai sydd
â chyflyrau iechyd i weithio.

CYFLWYNIAD

Mae'r Rhaglen Lywodraethu yn cynnwys ymrwymiad i gymryd camau i ddileu anghydraddoldeb o bob math. Mae anghydraddoldebau iechyd ymhlith y mathau mwyaf dybryd o anghydraddoldebau lle mae pobl yn yr ardaloedd mwyaf difreintiedig yn fwy tebygol o fyw bywydau byrrach ac afiach na'r rhai yn yr ardaloedd lleiaf difreintiedig.

Rydym yn cydnabod bod gwaith teg yn dda i'n hiechyd a'n lles corfforol a meddyliol. Gall gwaith wella lles unigolion, teuluoedd a chymunedau, cynyddu safonau byw, symud pobl allan o dlodi a helpu i leihau anghydraddoldebau iechyd. Mae cyffredinrwydd cyflogau isel, gwaith o safon wael, ynghyd ag effeithiau hiliaeth, gwahaniaethu ac arferion cyflogaeth gwael yn creu ac yn gwreiddio anghydraddoldebau iechyd, gan arwain at oblygiadau i iechyd, cynhyrchiant a thlodi mewn gwaith, yn enwedig i unigolion â nodweddion gwarchoddedig.

Rydym am alluogi mesurau ymyrraeth gynnar, gan gynnwys mynediad uniongyrchol at weithwyr proffesiynol perthynol i iechyd i ddarparu ymyriadau iechyd galwedigaethol, a chysylltu gwasanaethau iechyd a chyflogadwyedd mewn ffordd fwy cyfannol sy'n canolbwyntio ar yr unigolyn. Gan gefnogi cyflogwyr gyda'u dyletswydd gyfreithiol i ddiogelu iechyd gweithwyr tra byddant yn y gwaith, a chreu gweithleoedd iach sy'n cefnogi pobl â chyflyrau iechyd hirdymor, ac atal pobl rhag gadael gwaith oherwydd salwch.

Mae gan y system iechyd gyfraniad pwysig i'w wneud. Mae 'Cymru Iachach: ein cynllun iechyd a gofal cymdeithasol' yn amlinellu ein gweledigaeth hirdymor ar gyfer y dyfodol o 'iechyd a gofal cymdeithasol yn cael eu darparu drwy un system gyfan ddi-dor'. Nod y dull hwn yw datblygu system 'les', sy'n ceisio cefnogi a rhagweld anghenion iechyd, atal salwch a lleihau effaith iechyd gwael.

Amcangyfrifir bod GIG Cymru yn cefnogi bron i 145,400 o swyddi a £5.4 biliwn o werth ychwanegol gros, sy'n cyfrif am 11% o gyfanswm cyflogaeth Cymru a 9% o werth ychwanegol gros Cymru. Mae pob £1 biliwn o wariant refeniw uniongyrchol y GIG yn cefnogi tua 19,000 o swyddi yn economi Cymru.¹⁰

Disgwylir y gall sefydliadau'r GIG gynllunio'n fwy rhagweithiol i gyfrannu at yr agenda iechyd a chyflogadwyedd, er mwyn diogelu iechyd a lles y gweithlu presennol, yn uniongyrchol fel cyflogwyr mawr a hefyd yn anuniongyrchol fel sefydliadau angori a thrwy eu gwaith gydag amrywiaeth o bartneriaid. Bydd angen i fyrddau iechyd gydnabod mynediad at waith fel canlyniad iechyd a sicrhau y gall gwasanaethau adsefydlu alluogi dinasyddion i aros yn y gwaith neu ddychwelyd i'r gwaith.

¹⁰ Health, wealth and wellbeing - The NHS' role in economic and social recovery.pdf (nhsconfed.org)

Prif Flaenoriaeth

Cefnogi pobl sydd â chyflyrau iechyd hirdymor i weithio drwy atal pobl rhag syrthio allan o gyflogaeth drwy atal iechyd, ymyrraeth gynnar, gweithleoedd iach a manteisio'n llawn ar rôl y gwasanaeth iechyd fel cyflogwr angori.

Mesurau llwyddiant:

- Y bwlch canrannol rhwng y gyfradd gyflogaeth ar gyfer y rhai sydd â chyflyrau iechyd hirdymor a'r gyfradd gyflogaeth gyffredinol sy'n benodol i oedran mewn pobl 16-64 oed.
- Canran y boblogaeth (16-64 oed) sydd am gael swydd sy'n economaidd anweithgar oherwydd salwch hirdymor.

Datblygiadau diweddar

- Mwy o fuddsoddiad mewn rhaglenni cyflogaeth iechyd er mwyn ehangu'r ddarpariaeth i helpu pobl â materion iechyd corfforol a meddyliol i aros mewn gwaith ac i helpu'r rhai sydd allan o waith ac sy'n gwella yn sgil camddefnyddio sylweddau a/neu salwch meddwl i gael gwaith.
- Mae sefydliadau'r GIG eisoes yn gweithredu ystod eang o weithgareddau i gynyddu gwerth cymdeithasol a gweithio'n fwy systematig i brif ffrydio eu rôl fel cyflogwyr mawr. Mae hyn yn cael ei ddatblygu drwy eu gwaith gydag amrywiaeth o bartneriaid, i ddiogelu iechyd a lles y gweithlu presennol a phobl leol, meithrin mwy o'u gweithlu yn y dyfodol yn lleol, ehangu mynediad at waith o safon a gwreiddio diwylliant gwrth-hiliol yn y gweithle.
- Bydd cyllid drwy'r setliad Llywodraeth Leol yn galluogi awdurdodau i dalu'r costau ychwanegol o ddechrau talu'r **Cyflog Byw Gwirioneddol i weithwyr gofal cymdeithasol o fis Ebrill 2022**. Er mwyn atgyfnerthu ymrwymiad Llywodraeth Cymru i gynyddu lleoedd myfyrwyr meddygol ledled Cymru, a sefydlu ysgol feddygol newydd yn y Gogledd, aethpwyd ati i gynyddu lleoedd myfyrwyr ar gyfer Rhaglen C21 Gogledd Cymru i 25 ym mis Medi 2021 a 40 ym mis Medi 2022.

WRTH SYMUD YMLAEN

Bydd Llywodraeth Cymru:

31 Cyflwyno fframwaith cenedlaethol ar gyfer presgripsiynu cymdeithasol a fydd yn galluogi pobl i gysylltu ag asedau cymunedol; rheoli eu hiechyd a'u lles eu hunain; a chael mynediad at gymorth i ddod o hyd i waith a'i gynnal.

32 Gweithio gyda Byrddau Iechyd Lleol i sicrhau bod cyflogadwyedd yn cael ei gynnwys mewn asesiadau, **Cynlluniau Tymor Canolig Integredig** ac yn ffurfio rôl graidd o ran atal ac ymyrryd yn gynnar.

33 Canolbwyntio ar wella rheoli absenoldeb salwch drwy ddull amlasiantaethol, gan gynnwys cyflwyno rheoliadau i **ganiatáu i ystod ehangach o weithwyr gofal iechyd proffesiynol cymwys lofnodi nodiadau ffitrwydd**. Annog meddygon ysbyty i gyhoeddi nodiadau ffitrwydd, lleihau'r baich ar feddygon teulu mewn gofal sylfaenol, symleiddio'r ddarpariaeth i gefnogi addasiadau yn y gweithle neu sgysiau dychwelyd i'r gwaith gyda chyflogwyr ac adsefydlu galwedigaethol/gweithredol i wella canlyniadau cleifion.

34 Cynyddu cymorth cyflogadwyedd i bobl sy'n gwella o salwch meddwl, nam a/neu gyflwr iechyd hirdymor, neu'n byw gyda chyflwr o'r fath, drwy adsefydlu galwedigaethol a gwasanaethau iechyd galwedigaethol aml-broffesiynol, cymorth mentora gan gymheiriaid a chydweithio â'r Adran Gwaith a Phensiynau i fanteisio ar y Rhaglen Gwaith ac Iechyd.

35 Arwain cyflogwyr ar sut i gefnogi pobl anabl a'r rhai sydd â chyflyrau iechyd hirdymor (gan gynnwys cyflyrau iechyd meddwl) yn y gweithlu, hyrwyddo rhwymedigaethau cyflogwyr i ddiogelu ac atal iechyd gweithwyr. Diwygio'r model Cymru iach ar Waith i gynyddu mynediad at wybodaeth a chyngor i gyflogwyr, a chefnogi cyflogwyr i greu arferion ac amgylcheddau gwaith iach, rheoli absenoldeb salwch a dychwelyd i'r gwaith yn effeithiol, hyrwyddo gweithio hyblyg a gweithio gartref a sicrhau bod gweithleoedd yn iach ac yn ddiogel.

36 Ehangu mynediad cyflym at gymorth therapi galwedigaethol drwy gynyddu buddsoddiad i ymestyn Cymorth yn y Gwaith ac adsefydlu yn y gymuned i bobl ledled Cymru i'w helpu i ddychwelyd i'r gwaith neu aros mewn gwaith neu hunangyflogaeth drwy reoli eu cyflyrau neu eu symptomau. Parhau i weithio gyda busnesau i **fynd i'r afael â stigma iechyd meddwl** drwy'r rhaglen Amser i Newid Cymru.

37 Gweithio gyda'r farchnad a sefydliadau rhanddeiliaid allweddol i archwilio syniadau arloesol i **gynyddu pryniant iechyd Galwedigaethol aml-broffesiynol gan BBaChau** a'r hunangyflogedig. Gweithio gyda Llywodraeth y DU drwy'r ymgynghoriad ar 'Mae Iechyd yn Fusnes i Bawb' a chyda phartneriaid allweddol i asesu capasiti ac opsiynau yn y dyfodol ar draws iechyd galwedigaethol gan ddefnyddio'r Model Cymdeithasol o Anabledd.

38 Cynnwys disgwyliadau cyflogadwyedd mewn canllawiau cynllunio a gyhoeddir i'r GIG, ynghyd â Rhaglen Iechyd a Gofal Cymdeithasol yr Economi Sylfaenol i ehangu mynediad at brofiad gwaith, hyfforddiant, Prentisiaethau a chyflogaeth i bobl ifanc, pobl anabl a grwpiau eraill heb gynrychiolaeth ddigonol; meithrin cyflenwad gweithlu'r dyfodol yn lleol ac yn deg, gwneud y GIG yn lle gwych i weithio a chefnogi iechyd a lles staff.

39 Sicrhau bod sefydliadau angori iechyd a Gofal Cymdeithasol yn **modelu arferion gorau wrth weithredu gwaith iach a theg, darparu gwasanaeth iechyd meddwl cenedlaethol** i gefnogi'r holl staff ym maes iechyd a gofal cymdeithasol i gael mynediad at gymorth a chwmsela iechyd meddwl fel eu bod yn cael eu cefnogi a'u gwerthfawrogi'n llawn, yn ogystal â defnyddio prosesau a chontractau caffael i sbarduno gweithleoedd iachach a mwy cynhwysol ymhlith sefydliadau contractwyr.

40 Gwreiddio diwylliant nad yw'n derbyn unrhyw fath o wahaniaethu neu anghydraddoldeb yn erbyn gweithwyr neu ddefnyddwyr gwasanaethau o fewn y GIG yng Nghymru. Dileu rhwystrau ac agor cyfleoedd i'r rhai sydd â nodweddion gwarchoddedig, wedi'u hysgogi gan arweinyddiaeth dosturiol ac ymroddedig ar draws y GIG yng Nghymru a sicrhau bod staff yn gallu gweithio mewn amgylcheddau diogel a chynhwysol, yn seiliedig ar gyfeillgarwch.

ASTUDIAETH ACHOS

BWRDD IECHYD PRIFYSGOL BAE ABERTAW



Cymru iachach a mwy cyfartal yw'r nod i Raglen Brentisiaethau Bwrdd Iechyd Prifysgol Bae Abertawe sydd â 29 o brentisiaid a 18 arall yn disgwyl dechrau ar 17 o Fframweithiau Prentisiaethau.

Mae Academi Prentisiaid y Bwrdd Iechyd yn cydweithio â'r darparwyr hyfforddiant Grŵp Colegau NPTC a Choleg Gŵyr Abertawe ac yn cynnig cyfle i 'brofi cyn prynu' sy'n golygu y caiff dysgwyr newid eu llwybr dysgu i ddilyn cwrs mwy addas.

Dywedodd y cydlynnydd datblygiad staff a phrentisiaid Abbie Finch:

Mae'n nod gennym gynnig rhagor o gyfleoedd am brentisiaethau i rai sydd ag anabledd a phobl dduon ac Asiaidd a lleiafrifoedd ethnig, yn ogystal â mynd i'r afael ag anghydraddoldeb rhwng dynion a menywod ymhlith ein staff o 12,500.





DYSGU AM OES

Gwella lefelau sgiliau a chymwysterau, a symudedd pobl i mewn ac allan o waith.

CYFLWYNIAD

Mae'r Rhaglen Lywodraethu yn nodi ystod o gamau blaenoriaeth i sicrhau bod anghydraddoldebau addysgol yn culhau a bod safonau'n codi.

Bydd dileu rhwystrau i gyfranogiad ac ehangu mynediad at ddysgu yn hanfodol er mwyn cynyddu cyfranogiad, ehangu mynediad a gwella cydraddoldeb o ran canlyniadau, yn ogystal â gwella sgiliau a chyflogadwyedd ymhlith grwpiau sy'n profi cyfraddau cyflogaeth isel ar hyn o bryd.

Mae cyfres o heriau a chyfleoedd yn parhau i amharu ar y galw am lafur ar draws y sectorau cyhoeddus a phreifat. Mae'r rhain yn cynnwys digidoleiddio, awtomeiddio a deallusrwydd artiffisial, y newidiadau a'r cyfleoedd sy'n gysylltiedig â symud i economi sero net, y galw o ganlyniad i Covid-19 ar lawer o sectorau a busnesau i addasu a mabwysiadu modelau busnes newydd, newidiadau cymdeithasol a newidiadau i farchnadoedd rhyngwladol.

Ar y llaw arall, mae effeithiau economaidd Covid-19 a'r gostyngiad a welwyd yn symudiad rhydd llafur wedi effeithio ar y cyflenwad o weithlu medrus, ac wedi cyflymu'r crebachu yn y farchnad lafur yn sgil dirywiad yn y boblogaeth o oedran gweithio. Mae llwyddiant yr economi yn gynyddol ddibynnol ar argaeledd gweithlu hyblyg, gwydn ac amrywiol sy'n gallu ymateb i amodau marchnad sy'n newid.

Sgiliau a chymwysterau yw'r dylanwad unigol mwyaf ar debygolrwydd person o gael cyflogaeth, ac ar y tebygolrwydd y bydd yn ennill incwm da, gan gynnig llwybr allan o dlodi a diogelwch yn ei erbyn.

Rhaid i ni feithrin diwylliant o ddysgu ac addasu drwy gydol ein hoes, ac amgylcheddau gwaith sy'n croesawu gweithwyr o bob oedran a chyfnod yn eu gyrfa. Mae denu pobl i fyw a gweithio yng Nghymru, gan gymhell graddedigion i aros ac ysgogi a gwobrwyo cyfleoedd gwaith, yn ffactorau hanfodol wrth ddenu, tyfu a chadw talent yng Nghymru.

Mae gan gyflogwyr rôl ganolog yn y gwaith o ddatblygu sgiliau sy'n addas i'r dyfodol, drwy gysylltiad llawer agosach rhwng y cyflenwad a'r galw o ran pobl a chymwysterau, ac yn y gwaith o gefnogi pobl i barhau i ddatblygu sgiliau yn y gweithle, gydol eu gyrfaedd.

Wrth symud ymlaen, bydd y pedair Partneriaeth Sgiliau Rhanbarthol yn parhau i fod yn rhyngwyneb hanfodol o ran cynrychiolysgiliauagofyniongalwedigaethol cyflogwyr a darparu gwybodaeth am y farchnad lafur i Lywodraeth Cymru, gan bennu blaenoriaethau rhanbarthol i lywio penderfyniadau ynghylch defnydd cyllid cyflogadwyedd a sgiliau.

Mae gan ecosystem addysg a hyfforddiant ôl-orfodol colegau, prifysgolion, dosbarthiadau chwech, dysgu oedolion a dysgu seiliedig ar waith rôl hanfodol o ran codi lefel a pherthnasedd sgiliau a hyfforddiant i gyfrannu at dwf economaidd. Ar gyfer gwella rhagolygon cyflogaeth dysgwyr, cynyddu gwydnwch gweithwyr a'u gallu i drosglwyddo, ymateb i anghenion cyflogwyr a gwneud y defnydd gorau o adnoddau i wella canlyniadau unigol a chenedlaethol a chyfrannu at y genhadaeth ddinesig.

Prif flaenoriaeth

Meithrin diwylliant Dysgu am Oes i sicrhau bod anghydraddoldebau addysgol yn culhau a bod safonau'n codi, bod cyfranogiad yn y system sgiliau yn cael ei ehangu ar gyfer pobl anabl a grwpiau ethnig lleiafrifol, gan fynd i'r afael â chymwysterau isel a chynyddu symudedd gweithwyr ar yr un pryd.

Mesurau llwyddiant: (Cerrig Milltir Cenedlaethol)

- Bydd canran yr oedolion o oedran gweithio heb unrhyw gymwysterau yn 5% neu'n is ym mhob awdurdod lleol yng Nghymru erbyn 2050
- Bydd 75% o oedolion o oedran gweithio yng Nghymru yn gymwys i Lefel 3 neu uwch erbyn 2050.

Datblygiadau diweddar

- Cyflwynwyd y Rhaglen Cyfrif Dysgu Personol (PLA) yn 2020, i fynd i'r afael â chyflog isel a chamu ymlaen yn y gwaith drwy gefnogi pobl gyda chyrtsiau hyblyg, a gyflwynir o amgylch ymrwymadau teuluol a gwaith unigolion.
- Cymorth gwell i fynd i'r afael â'r rhwystrau sy'n effeithio ar ddysgwyr anabl sy'n cael mynediad at Brentisiaethau, ac yn datblygu arnynt, gan gynnwys anogwyr dysgu ymroddedig, hyblygrwydd ar gyfer cymwysterau sgiliau hanfodol i bobl ag anabledau dysgu a chynyddu'r prentisiaethau a ddechreuir gan bobl o gefndiroedd Du, Asiaidd ac Ethnig Lleiafrifol.
- Mwy o Brentisiaethau mewn sectorau twf sydd o fudd i ddysgwyr a busnesau, gan gynnwys cyflwyno gradd-brentisiaethau yn 2018, dilysu a chyhoeddi fframweithiau prentisiaeth newydd ac wedi'u hadnewyddu o 2020 a lansio'r gwasanaeth prentisiaethau gwag ddiwedd 2020.

WRTH SYMUD YMLAEN

Bydd Llywodraeth Cymru:

41 Diwygio'r sector addysg a hyfforddiant ôl-orfodol (PCET), cyflwyno Bil Addysg Drydyddol ac Ymchwil ac adeiladu ecosystem addysg drydyddol gydweithredol, gynaliadwy lle gall pob dysgwr gael mynediad rhwydd at y cyfle datblygu iawn ar yr adeg iawn ac yn y lle iawn, mewn ffordd deg a chyfartal. Sefydlu **Comisiwn Addysg Drydyddol ac Ymchwil (CTER)** i ddarparu arweinyddiaeth strategol ar gyfer gwahanol ddarparwyr addysg drydyddol er mwyn sicrhau ei fod yn diwallu anghenion myfyrwyr, y gweithlu a chyflogwyr ac yn bodloni nodau strategol y llywodraeth yn well ac yn gwella canlyniadau unigol a chenedlaethol.

42 Cyhoeddi Cynllun Gweithredu Sgiliau Sero Net Cymru yn ystod hydref 2022, er mwyn sicrhau bod sgiliau yn alluogwr allweddol ar gyfer ein taith Sero Net. Gwella mynediad at hyfforddiant sgiliau sy'n hanfodol ar gyfer datgarboneiddio llwyddiannus, helpu i greu swyddi gwyrdd newydd o safon uchel, gwell twf rhanbarthol a gwell mynediad at 'farchnadoedd gwyrdd' sy'n tyfu. Bydd y datblygiad yn cynnwys defnyddio'r Fframwaith Polisi Cydraddoldeb Prif Ffrwd a ddatblygwyd gan Brifysgol Caerdydd i atal anghydraddoldebau presennol y farchnad lafur rhag cael eu trosglwyddo i'r economïau sero net a digidol newydd.

43 Cryfhau rôl y pedair Partneriaeth Sgiliau Rhanbarthol i ehangu eu dylanwad a'u cwmplas, yn enwedig gyda'r cyrff cyhoeddus ac awdurdodau lleol, i hyrwyddo cyd-gyfrifoldeb am gyflymu cynnydd ar Gerrig Milltir Cenedlaethol, arwain ymgysylltiad rhanddeiliaid ar bolisi cenedlaethol, darparu argymhellion i Lywodraeth Cymru i lywio'r defnydd

rhanbarthol a lleol o ddarpariaeth genedlaethol, a hyrwyddo'r gwaith o ddarparu cynnig cydlynol o fewn eu hardal leol, gan ddarparu rhyngwyneb effeithiol â strwythurau rhanbarthol eraill ar yr un pryd. Byddant yn parhau i weithredu fel rhyngwyneb hanfodol i gynrychioli sgiliau a gofynion galwedigaethol cyflogwyr, ac yn cynhyrchu cynlluniau cyflogaeth a sgiliau rhanbarthol i nodi'r galw am sgiliau gan lywio darpariaeth sy'n diwallu anghenion cyflogwyr ac anghenion rhanbarthol.

44 Creu 125,000 o brentisiaethau dros dymor y Senedd hon, gan fynd i'r afael â phrinder sgiliau a bylchau a sbarduno cynhyrchiant mewn sectorau sy'n hanfodol i dwf economaidd megis cyflymu'r broses o ddarparu sgiliau sero net, cynnig llwybrau STEM a sbarduno cymwysterau lefel uwch, ehangu cyfranogiad a chynhwysiant, cefnogi cyfran uwch o bobl ifanc a sefydlogi'r gweithlu o fewn gofal cymdeithasol. Byddwn yn cynyddu cyfleoedd i bobl o bob oedran a chefnidir ddatblygu sgiliau trosglwyddadwy yn y gweithle a chynyddu eu cyfleoedd bywyd. Byddwn hefyd yn buddsoddi mwy er mwyn cefnogi pobl anabl i fanteisio ar gyfleoedd prentisiaeth. Bydd polisi prentisiaethau wedi'i ailffocysu yn cael ei gyhoeddi yn ddiweddarach yn 2022.

45 Ehangu Cyfrifon Dysgu Personol i gefnogi gweithwyr i uwchsgilio neu ailsgilio fel y gallant gael mynediad at ystod ehangach o gyfleoedd gwaith gyda chyflog uwch, ymateb i heriau allweddol i Gymru gan gynnwys cryfhau adnoddau ym maes iechyd a gofal cymdeithasol a rhoi'r offer i unigolion fanteisio ar gyfleoedd newydd mewn sectorau megis digidol, adeiladu gwyrdd ac ynni adnewyddadwy.

Gyda Sefydliadau Addysg Bellach a Phartneriaethau Sgiliau Rhanbarthol, parhau i archwilio sut i wneud y mwyaf o'r ddarpariaeth a chreu'r budd mwyaf mewn ymateb i alw economaidd sy'n esblygu.

46 Gwthio ymlaen tuag at filiwn o siaradwyr Cymraeg a sicrhau cenedlaethau o siaradwyr Cymraeg yn y dyfodol, drwy fuddsoddi yn y Coleg Cymraeg Cenedlaethol a'r Ganolfan Dysgu Cymraeg Genedlaethol er mwyn cynyddu cyfran y prentisiaethau ac addysg bellach cyfrwng Cymraeg, a darparu dysgu Cymraeg am ddim i bobl ifanc 16-24 oed. Bydd buddsoddiad cyfalaf ychwanegol yn cynyddu cyfleoedd i ddysgwyr gael eu haddysgu drwy gyfrwng y Gymraeg, gan gyfrannu at leihau'r anghydraddoldeb presennol o ran mynediad at addysg cyfrwng Cymraeg.

47 Cyflwyno Adolygiadau Canol Gyrfa, i annog gweithwyr 50 oed i feddwl yn rhagweithiol am ddatblygu gyrfa a sgiliau, iechyd a lles, cyllid a chydbwysedd rhwng bywyd a gwaith drwy Cymru'n Gweithio. Bydd Cymru'n Gweithio yn cynnig cyngor a chyfarwyddyd gyrfaoedd arbenigol, adolygiad o sgiliau, system gyfeirio ac yn cefnogi mynediad at gynllunio ariannol cyn ymddeol. Mae hyn yn cefnogi ein strategaeth ar gyfer cymdeithas sy'n heneiddio.

48 Adolygu addysg oedolion a dysgu gydol oes er mwyn cynyddu nifer yr oedolion sy'n dysgu yng Nghymru drwy wella ansawdd a mynediad at ddysgu oedolion ffurfiol ac anffurfiol sy'n seiliedig ar sgiliau a chefnogi cynnydd i ddysgwyr. Mae hyn yn cynnwys ystyried y newidiadau strwythurol a systemig sydd eu hangen i sicrhau mynediad cyfartal, gwell cysylltedd ar draws darparwyr, gwelliannau i'r cwricwlwm i gefnogi camu ymlaen i ddysgu pellach a gofynion y gweithlu.

49 Archwilio cyfleoedd ar gyfer cymhellion ariannol ac anariannol i annog cyfranogiad ehangach mewn dysgu, ac i annog mwy o bobl i aros yng Nghymru neu i ddychwelyd i Gymru i weithio ar ôl astudio. Mae hyn yn cynnwys sicrhau bod y system cyllid myfyrwyr yn parhau i fod yn hyblyg i ymateb i'r angen a ragwelir am fwy o hyblygrwydd, uwchsgilio ac ailhyfforddi oherwydd bydd unigolion yn llai tebygol o aros mewn gyrfa neu sector gydol eu hoes waith.

50 Cyhoeddi Strategaeth Safonau Galwedigaethol Genedlaethol newydd yn gynnar yn 2022, ar y cyd â llywodraethau datganoledig. Bydd yn nodi sut y bydd cymwyseddau gweithlu generig/trosglwyddadwy yn cael eu nodi, eu datblygu a'u gwerthfawrogi i hwyluso cludadwyedd a symud ar draws sectorau, rhanbarthau a chenhedloedd ac i feysydd galwedigaethol sy'n datblygu ac yn ehangu. Mae hyn yn cynnwys cynnal aliniad rhwng Fframwaith Credydau a Chymwysterau Cymru (FfCChC) a fframweithiau eraill y DU a rhai rhyngwladol i hwyluso'r gwaith o gydnabod, cymharu a throsglwyddo cymwysterau gan gynorthwyo symudedd a datblygiad y tu hwnt i ffiniau. Yn ogystal, bydd canllawiau newydd yn cael eu datblygu i alluogi cyflogwyr i gydnabod gwerth profiad a dysgu blaenorol, a'r defnydd o Ddysgu Achrededig Unedol i hwyluso'r pontio o sectorau agored i niwed i rolau sy'n datblygu.

ASTUDIAETH ACHOS

DAVID WILLIAMS (CAMBRIAN GARDENING CONSULTANCY)

Bu David yn gofalu am ei rieni oedrannus cyn sefydlu ei fusnes.

Roedd hi'n anodd iddo ddod o hyd i waith yn ei oedran ef felly penderfynodd sefydlu busnes garddio.

Roedd hi'n anodd arno i ddechrau o ystyried yr arian roedd yn rhaid ei wario ar sefydlu gwefan a mynd ar gyrsiau hyfforddi i fireinio ei sgiliau.

Roedd hefyd angen arweiniad arno sut i ddatblygu ei syniad gwreiddiol a'i droi'n fusnes llwyddiannus.

Wrth gerdded ar hyd prom Aberystwyth un dydd, sylwodd ar daflen Busnes Cymru a oedd yn cynnwys yr holl wybodaeth oedd ei hangen arno i roi hwb i'w fusnes.

Rhoddodd Busnes Cymru gymorth iddo wireddu ei syniadau gan ei dywys o'r syniad cychwynnol i greu model busnes gweithredol.

Fe wnaeth y gefnogaeth ariannol wneud gwahaniaeth mawr iddo ac roedd modd iddo astudio'r cyrsiau oedd eu hangen arno, yn ogystal â dylunio gwefan.

Mae ei fusnes, Cambrian Garden Consultancy, wedi tyfu'n gyson ac mae'n ddiolchgar i'r cynghorwyr am fod yno o hyd i ateb ei gwestiynau.



YR HYN RYDYM YN EI FESUR YW'R

HYN RYDYM YN EI WERTHFAWROGI

Ym mis Rhagfyr 2021, cyhoeddwyd y gyfres gyntaf o Gerrig Milltir Cenedlaethol. Mae'r cerrig milltir cenedlaethol yn gyfres o fesurau yn erbyn y dangosyddion cenedlaethol sy'n nodi ein disgwyliadau tymor hwy ac yn ein helpu i ddeall a ydym yn symud i'r cyfeiriad cywir fel cenedl tuag at gyflawni'r nodau llesiant.

Dyma'r cerrig milltir cenedlaethol sy'n berthnasol i'r Cynllun hwn:

- Bydd 75% o oedolion o oedran gweithio yng Nghymru yn gymwys i Lefel 3 neu uwch erbyn 2050
- Bydd canran yr oedolion o oedran gweithio heb unrhyw gymwysterau yn 5% neu'n is ym mhob awdurdod lleol yng Nghymru erbyn 2050
- Bydd o leiaf 90% o bobl ifanc 16-24 oed mewn addysg, cyflogaeth neu hyfforddiant erbyn 2050
- Dileu'r bwlch rhwng y gyfradd gyflogaeth yng Nghymru a'r DU erbyn 2050, gyda ffocws ar waith teg a chodi cyfranogiad grwpiau heb gynrychiolaeth ddigonol yn y farchnad lafur
- Dileu'r bwlch cyflog sy'n seiliedig ar rywedd, anabledd ac ethnigrwydd erbyn 2050

Dyma'r dangosyddion cenedlaethol sy'n berthnasol i'r Cynllun hwn:

- **Rhif 8:** Canran yr oedolion sydd â chymwysterau ar wahanol lefelau'r Fframwaith Cymwysterau Cenedlaethol.
- **Rhif 16:** Canran y bobl mewn cyflogaeth sydd ar gontractau parhaol (neu ar gontractau dros dro a ddim yn chwilio am gyflogaeth barhaol) ac sy'n ennill y Cyflog Byw Gwirioneddol o leiaf
- **Rhif 17:** Gwahaniaeth cyflog ar gyfer rhywedd, anabledd ac ethnigrwydd
- **Rhif 20:** Cyfran y cyflogeion y mae eu cyflog yn cael ei osod drwy gydfargeinio.
- **Rhif 21:** Canran y bobl mewn cyflogaeth.
- **Rhif 22:** Canran y bobl nad ydynt mewn addysg, cyflogaeth na hyfforddiant, a fesurwyd ar gyfer grwpiau oedran gwahanol.

*Mae'r Atodiad Technegol yn nodi'r llwybr presennol, meysydd i gyflymu cynnydd a threfniadau monitro ac adrodd ar gyfer ein Cynllun Cyflogadwyedd a Sgiliau.



