



Llywodraeth Cymru
Welsh Government

Dewch i Lunio'r Dyfodol. Adolygiad o weithgareddau. Mawrth 2021 – Mawrth 2022.

Gweithio mewn partneriaeth i ail-greu dyfodol
cadarn i'r economi ymwelwyr yng Nghymru.

Cynnwys.

Cyd-destun a chyflwyniad	3
Cyflawni gyda'n gilydd	3
Y flwyddyn ddiwethaf	4
Dull gweithredu cyfrifol	5
Yr wyth thema	6
Crynodeb o'r gweithgareddau	7



Cyd-destun a chyflwyniad.

Pan gafodd y cynllun adfer (*Dewch i Lunio'r Dyfodol*) ei lansio ym mis Mawrth 2021 fe'i dyluniwyd fel haen ychwanegol o ymyriadau mewn ymateb i heriau uniongyrchol sydd wedi dod yn sgil y pandemig a fyddai yna'n cysylltu'n ôl at [gynllun strategol Croeso Cymru](#) (*Croeso i Gymru: blaenoriaethau i'r economi ymwelwyr 2020 i 2025*). Yn ystod y flwyddyn ddiwethaf, wrth roi'r cynllun cyntaf ar waith mae hefyd cynnydd wedi bod gyda'r ail. Er enghraifft, ailgyflwyno cynllun grant cyfalaf y Pethau Pwysig a newid pwyslais ymgyrchoedd marchnata i annog busnes yn ystod yr hydref a'r gaeaf. Yn ogystal, lle y bo'n briodol mae "busnes fel arfer" (BAU) wedi parhau yn ystod y cyfnod ac mae cydweithwyr eraill wedi symud ar draws isadrannau i helpu e.e. cynlluniau cymorth grant a chyfathrebiadau iechyd.

Dylid darllen yr adolygiad hwn gan ddefnyddio'r cynllun adfer hwnnw fel sylfaen gyfeirio; mae'n edrych ar fframwaith o 8 themau, ble awgrymwyd ymyriadau tymor byr hyd at rhai canolig ar eu cyfer er mwyn eu datblygu i gefnogi'r broses o adfer y sector.

Pan gafodd y cynllun adfer ei lansio ym mis Mawrth 2021 ni fyddai llawer wedi rhagweld yr heriau newydd a rheolaidd sydd wedi dod yn sgil y pandemig, gydag amrywiolion megis Delta ac Omicron yn arwain at ragor o gyfyngiadau a'r angen i addasu'n gyflym. Yn y cyd-destun hwnnw, mae cynlluniau Llywodraeth Cymru wedi gorfod cael eu haddasu ac maent wedi gorfod ymateb mewn ffyrdd gwahanol.

Cyflawni gyda'n gilydd.

Cafodd y Cynllun Adfer, ei lywio gan randdeiliaid y sector cyhoeddus, preifat a'r trydydd sector. Mae'r rhanddeiliaid hynny wedi parhau i chwarae rôl werthfawr, ganolog drwy gydol y cyfnod cynllunio, yn enwedig drwy weithredu eu priod weithgareddau a rhannu adborth â Llywodraeth Cymru. Mae hyn wedi helpu i lywio llawer o'r ymyriadau a rennir wrth iddynt gael eu cyflwyno.

I ategu'r gwaith llywodraethu roedd y cynllun yn cynnig Grŵp Gorchwyl a Gorffen newydd i arwain y gwaith gweithredu. Mewn ymateb i anghenion y cyfnod hwn, y prif ddull o rannu gwybodaeth a thrafod materion allweddol mewn perthynas â'n hymateb ar y cyd i'r pandemig oedd drwy Fforwm rheolaidd yr Economi Ymwelwyr.

Yn ogystal, mae'r [Fforwm Ranbarthol](#), sy'n cynnwys aelodau a luniodd y Cynllun ym mis Chwefror 2021, wedi cwrdd yn rheolaidd drwy gydol y cyfnod ac wedi chwarae rôl hanfodol o ran sicrhau ein bod yn ymgysylltu a chyfathrebu'n rheolaidd â rhanddeiliaid allweddol ynghylch y gwaith cyflawni. Gwnaed hyn o dan ymbarél sefyllfa sy'n symud yn gyflym ac sydd wedi cadw iechyd y cyhoedd yn ganolbwynt h.y. cydweithio i Ddiogelu Cymru.



Y flwyddyn ddiwethaf.

Mae pandemig COVID-19 wedi effeithio'n ddiifrifol ar yr economi ymwelwyr yng Nghymru gyda busnesau twristiaeth, lletygarwch a digwyddiadau yn wynebu heriau eithafol ers y dechrau. Mae cyfyngiadau i atal lledaeniad y coronafeirws wedi cael effaith gyda cholledion yn eu busnes a'u hincwm. Er gwaethaf ymyriadau ariannol helaeth Llywodraeth Cymru a Llywodraeth y DU, mae rhai dal i deimlo'r effaith negyddol honno.

Er bod llawer wedi gallu dychwelyd i fasnachu yn ystod haf a hydref 2021, cafwyd heriau pellach gyda phroblemau megis cynnal llif arian rheolaidd, mynd i'r afael â phroblemau o ran cadwyni cyflenwi hanfodol a gweithredu gyda llai o staff. Wrth gyflawni gweithgarwch yn ystod y cyfnod, mae'r cyfle i fynd i'r afael â'r heriau hyn a llawer o heriau hirdymor eraill sy'n wynebu'r diwydiant e.e. tymhoroldeb a diffyg sgiliau, wedi bod yn flaenoriaeth y gwaith cynllunio ochr yn ochr â'r problemau ychwanegol ynghylch effeithiau'r amrywiolyn Omicron, a ddaeth i'r amlwg yn hwyr yn ystod yr hydref.

Dull gweithredu cyfrifol.

Mae cydbwysedd gofalus a thwristiaeth gyfrifol wedi bod wrth wraidd gweithgarwch - a arweinir gan bartneriaid cyrchfannau a chymunedau a'u llywio gan fewnwelediadau defnyddwyr er mwyn sicrhau bod pobl Cymru ac ymwelwyr yn gallu cydfodoli'n

gyfforddus. Hyd yn oed cyn y pandemig, roedd y dull hwn wedi'i nodi'n glir yng Nghynllun Strategol Croeso Cymru ym mis Ionawr 2020 a gwnaeth yr ymrwymiad hwnnw i "**ddatblygu twristiaeth er lles Cymru**" roi cyfeiriad strategol y dylwn ei ddefnyddio wrth gyflawni'r Cynllun Adfer.



Yr wyth thema.

Mae'r cynllun yn seiliedig ar fframwaith o wyth thema, yr awgrymwyd ymyriadau tymor byr hyd at rhai canolig ar eu cyfer er mwyn eu datblygu i gefnogi adferiad y sector. Lluniwyd y themâu hynny o gwmpas **amcanion** clir a chafwyd eu datblygu yng nghyd-destun sawl **rhagdybiaeth** o ran sut olwg fyddai ar weddill 2021; ar gyfer busnesau a defnyddwyr.

1. Cefnogi busnes.

2. Gwerthfawrogi pobl.

3. Ailagor yn ddiogel.

4. Ailadeiladu hyder defnyddwyr.

5. Ysgogi a rheoli galw.

6. Datblygu economïau ymwelwyr lleol.

7. Trawsnewid y sector i fod yn fwy cydnerth.

8. Datblygu cynlluniau adfer wedi'u teilwra.

Amcanion (ym mis Chwefror 2021).

- Deall y pwysau sy'n effeithio ar fusnesau trwy ddefnyddio ymchwil a mewnwleidiadau allweddol.
- Rhwyddineb heriau llif arian sy'n effeithio ar y diwydiant ac ystyried ysgogiadau ariannol tymor hwy.
- Cadw, datblygu a denu gweithlu medrus, ymroddedig ac amrywiol.
- Diogelu'r sector yn y dyfodol – gan gynnwys gwytnwch busnes, cynaliadwyedd a phroffidoldeb yn y tymor hwy.
- Ailadeiladu sector ymgysylltiol, cynaliadwy a bywiog.
- Hyrwyddo Cymru yn y DU a thu hwnt fel lle unigryw i ymweld ag ef, gan lansio cynhyrchion, profiadau a digwyddiadau newydd yn unol â brand Cymru Wales.
- Gwella lles economaidd ehangach Cymru, gan yrru ffyniant a chynaliadwyedd.

Rhagdybiaethau (ym mis Chwefror 2021).

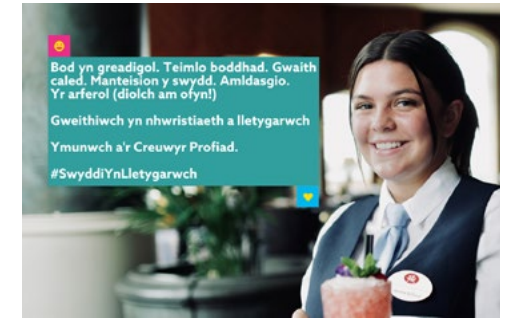
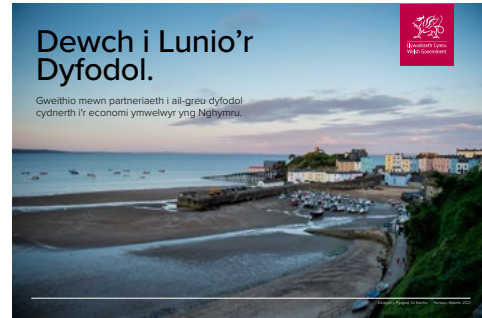
- Bydd COVID-19 yn cael effaith gylchol yn hytrach na strwythurol ar ymddygiad defnyddwyr, ac eithrio ar yr ymylon. Er enghraifft, penderfynu peidio â hedfan neu deithio i gyfarfodydd busnes.
- Mae twristiaeth ddomestig yn debygol o ymchwyddo wrth i'r cyfyngiadau gael eu llacio.
- Mae twristiaeth mewn ardaloedd arfordirol a gwledig ledled Cymru yn debygol o fownsio'n ôl yn gryfach na dinasoedd – fel y gwelwyd yr haf diwethaf.
- Bydd twristiaeth ryngwladol yn cymryd mwy o amser i adfer, yn dibynnu ar gyflwyno brechlynnau.
- Disgwylir i deithio pellter byr adfer yn gyflymach na theithio hir.

Mae'r rhagdybiaethau uchod, sy'n seiliedig ar y mewnwleidiadau oedd ar gael ar yr adeg honno, wedi profi i fod yn berthnasol ac mewn cyd-destun. E.e. yn achos problemau megis y rhai hynny sy'n gysylltiedig â theithio rhyngwladol, mae hyn yn ddiweddar wedi arwain at heriau ychwanegol ar gyfer yr is-sector busnesau sy'n dibynnu ar ymwelwyr rhyngwladol a ysgogodd ymyriad h.y. cronfa a gynlluniwyd yn benodol i fynd i'r afael â'u hanghenion penodol.

Crynodeb o'r gweithgareddau.

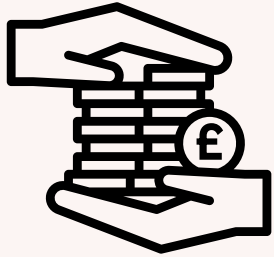
Dylid darllen y crynodeb hwn o'r gweithgareddau gan ddefnyddio'r cynllun adfer fel sylfaen gyfeirio; mae'n seiliedig ar y fframwaith o wyth thema, yr awgrymwyd ymyriadau tymor byr hyd at rhai canolig ar eu cyfer er mwyn eu datblygu i gefnogi adferiad y sector. Mae hefyd yn rhoi enghreifftiau o rai o'r gweithgareddau a gynhaliwyd rhwng mis Mawrth 2021 a Chwefror 2022.

Yr enghreifftiau o weithgareddau a nodir, o reidrwydd, yw'r rhai y mae Croeso Cymru wedi/yn eu harwain. Mae gweithgarwch gan randdeiliaid (y sector cyhoeddus, preifat a'r trydydd sector) wedi bod yn hanfodol a helaeth. Fodd bynnag, ni all y tabl isod adlewyrchu'n gywir fanylder nac ehangder y gwaith gan bob un o'r partneriaid hynny.



1. Cefnogi busnes.

Themâu



Awgrymir Lefel Uchel o weithgareddau/ymiriadau

- Cyllid cydadferol LIC
- Cyllid adfer LIC
- Ysgogiadau ariannol y DU
- Cydraddoldeb cefnogaeth
- Iechyd a llesiant meddwl
- Cynllunio senario
- Cyfathrebu

Er bod Llywodraeth Cymru a'i phartneriaid cyflenwi wedi hwyluso mynediad cyflym ac effeithiol i becynnau cymorth cydadferol ariannol COVID-19 trwy gydol y pandemig, mae'n debygol y bydd angen ymriadau ariannol ychwanegol i helpu meysydd penodol o'r sector a busnesau yr effeithir arnynt fwyaf gan gyfyngiadau COVID-19 dros gyfnod hir o amser.

Mae busnesau twristiaeth a lletygarwch Cymru wedi elwa ar £61 miliwn gan y Gronfa Cadernid Economaidd (ERF) a'r Gronfa Cydnerthedd Diwylliannol (CRF) ac maent wedi cael 100% o ryddhad ardrethi annomestig yn 2021-22. Mae hyn yn ychwanegol at Gynllun Cadw Swyddi a Chynllun Cymorth Incwm i'r Hunangyflogedig (SEIS) Llywodraeth y DU.

Mae gwaith ymgysylltu â Llywodraeth y DU yn parhau i ailddarparu'r cyllid angenrheidiol er mwyn sicrhau bod yr economi ymwelwyr yn adfer yn iach yng Nghymru h.y. mae dylanwadu ar rôl Llywodraeth y DU o ran cefnogi'r sector yn parhau i fod yn flaenoriaeth allweddol.

Gweithgaredd

- **Mae cam pellach o gymorth** (£120m) yn cael ei ddatblygu ar gyfer y busnesau hynny yr effeithiwyd arnynt gan y cyfyngiadau a ddaeth i rym ar 26 Rhagfyr 2021. Roedd hyn drwy'r Gronfa Cadernid Economaidd (ERF) £120m a'r Gronfa Cadernid Diwylliannol (CRF) £15.4m.
- Cafodd **Cronfa Sector Ymwelwyr Rhyngwladol â Chymru** ei chynllunio'n benodol er mwyn sicrhau bod Cymru'n cadw ac yn datblygu cysylltiad hanfodol y gadwyn gyflenwi â marchnadoedd rhyngwladol gwerthfawr a ddarperir gan yr is-sector Cwmnïau Rheoli Cyrchfannau (DMCs)/trefnwyr teithiau i ymwelwyr rhyngwladol, tywyswyr proffesiynol i dwristiaid ac ysgolion dysgu Saesneg achrededig sydd wedi'u lleoli ac sy'n cael eu gweithredu yng Nghymru. Bwriad y gronfa £400 mil yw cefnogi'r sector i adfer, parhau'n wydn a sicrhau'r effaith fwyaf posibl ar yr economi ymwelwyr ehangach.
- **Ymgysylltiwyd â'r diwydiant gan gyfeirio at gymorth iechyd a llesiant meddwl** drwy Busnes Cymru a dyfynnwyd gwybodaeth hefyd a chyfeiriwyd ati hefyd drwy dudalen sgiliau Croeso Cymru yn ogystal â chylchlythrau'r diwydiant a'r cyfryngau cymdeithasol. Mae problemau staffio, cadw cwsmeriaid yn ddiogel ac ansicrwydd ynghylch pryd byddai masnachu'n parhau i

- gyd wedi rhoi pwysau unigryw ar fusnesau twristiaeth, lletygarwch a digwyddiadau a'u staff.
- **Cyfathrebydd** yn helaeth drwy fforymau, grwpiau rhanddeiliaid ac ymgysylltu â'r diwydiant e.e. mae'r ymgysylltu hwnnw wedi cynnwys mwy na 200 o gylchlythrau/bwletinâu a negeseuon ar y cyfryngau cymdeithasol drwy gydol y pandemig ac mae pob cylchlythyr yn cael eu harchifo er mwyn gallu cyfeirio atynt yn hawdd.
- Mae **pecynnau cymorth gan gynnwys cyhoeddiad penodol ar gynllunio Senarios** wedi cael eu darparu drwy safle asedau Croeso Cymru h.y. darparwyd "pecynnau" diwydiant ar-lein, gan ddefnyddio enghreifftiau busnes a mewnwlediadau marchnad er mwyn cefnogi'r broses o wneud penderfyniadau.



2. Gwerthfawrogi pobl.

Themâu



Awgrymir Lefel Uchel o weithgareddau/ymiriadau

- Cydweithio
- Gwneud penderfyniadau ar sail tystiolaeth
- Recriwtio staff
- Cadw staff
- Hyfforddiant staff
- Amodau gwaith

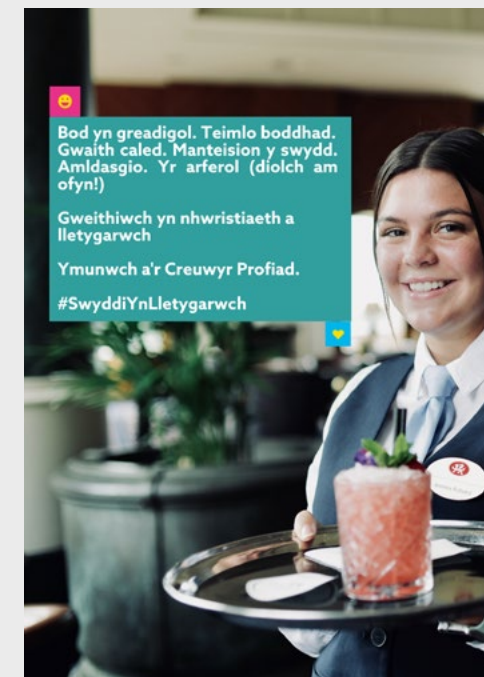
Wrth i'r diwydiant ailagor roedd yn amlwg bod diffyg staff a sgiliau; mewn ymateb i hyn, arweiniodd Partneriaeth Sgiliau Twristiaeth a Lletygarwch ar ymgyrch recriwtio a sgiliau – *'ymunwch â'r bobl sy'n creu'r profiad'* – a ddatblygwyd gan Croeso Cymru/LIC mewn partneriaeth â Cymru'n Gweithio, nod yr ymgyrch yw tynnu sylw at swyddi gwag a chodi ymwybyddiaeth o'r cyfleoedd gyrfaol ym maes twristiaeth a lletygarwch.

Roedd y gweithgaredd, gyda chyfanswm gwariant o £200 mil a gafodd ei lywio gan y diwydiant, yn bosibl oherwydd dull gweithredu cydweithredol h.y. a arweiniodd gan Bartneriaeth Sgiliau Twristiaeth a Lletygarwch Cymru gan gynnwys yr Adran Gwaith a Phensiynau/Canolfan Byd Gwaith, Gyrfa Cymru, Ffederasiwn Hyfforddiant Cenedlaethol Cymru, darparwyr hyfforddiant Addysg Bellach ac Uwch ac eraill.

Gweithgaredd

- Cafodd yr ymgyrch **Creuwyr Profiad ei lansio yn haf 2021 ac mae'n parhau i 2022** a bydd astudiaeth achos a ffilmiau ychwanegol yn cael eu lanlwytho i'r dudalen lanio ochr yn ochr â gweithgarwch yn y cyfryngau a fydd yn hyrwyddo'r sector.
- Roedd **asedau recriwtio** ar gael i'r diwydiant fel rhan o'r pecyn cymorth a rhannwyd gwybodaeth am hyfforddiant a recriwtio.
- **Cyfeiriwyd at swyddi** gwag a phwysleisiwyd bod pwysigrwydd amodau gweithio teg yn faes i'w adolygu'n barhaus gydag arferion gorau yn cael eu curadu i gael eu rhannu ar draws y diwydiant. Mae'r gwaith wedi rhoi cysylltiadau uniongyrchol i'r diwydiant â chydweithwyr a phrifysgolion sy'n barod i gynnal gwybodaeth am swyddi gwag i fyfyrwyr ac mae LIC wedi rhannu byrddau swyddi gwag â'r diwydiant.
- **Cysylltwyd ag adrannau eraill LIC** sy'n arwain ymgyrchoedd gan groesi i'r sector twristiaeth e.e. coetsys a bysiau.
- Mae **syfyaen dystiolaeth** yn cael ei sefydlu o ymchwil, a goladwyd gan Lywodraeth Cymru a phartneriaid, i'w hadolygu gan y Bartneriaeth Sgiliau h.y. mae gweithgarwch y Bartneriaeth Sgiliau Dyfodol yn cynnwys adolygiad llawn o ddata ar sgiliau a hyfforddiant i nodi tueddiadau; gan gysylltu â'r cwricwlwm newydd i ysgolion ac yn rhannu arferion gorau o ran newidiadau

mewn arferion gweithio yn y diwydiant. E.e. mae cwestiynau rheolaidd ar hyn wedi'u cynnwys yn y Baromedr Busnes (800 o fusnesau Cymru gyfan, ym mhob sector) i asesu graddfa ac effeithiau'r mater hwn.



3. Ailagor yn ddiogel.

Themâu



Awgrymir Lefel Uchel o weithgareddau/ymyriadau

- Ymgynghoriad
- Cyfathrebu ag a rhwng busnesau
- Rheoli cyrchfan a diogelwch
- Lliniaru diogelwch
- Cydweithrediad diwydiant
- Cyfathrebiadau dan arweiniad cenedlaethol
- Cyfathrebu dan arweiniad lleol
- Cyfathrebu trawsffiniol

Wrth i'r diwydiant ddechrau ailagor roedd anghenraid i gefnogi busnesau ac ymwelwyr gyda gweithgareddau a oedd yn helpu'r diwydiant i ddychwelyd yn ddiogel; roedd hyn hefyd yn arbennig o bwysig ar gyfer y cymunedau o fewn cyrchfannau prysur. Roedd gan bob un ohonynt eu pryderon eu hunain ynghylch y cysyniad o lif o bobl ychwanegol yn ymweld â'u hardal leol.



Gweithgaredd

- Roedd cymorth ariannol ar gyfer rheoli cyrchfan drwy fynediad rhanddeiliaid y sector cyhoeddus at gymorth ychwanegol ar gael i Awdurdodau Lleol ac Awdurdodau Parciau Cenedlaethol a oedd yn gallu ei hawlio, drwy gronfa galedi llywodraeth leol, er mwyn cefnogi costau ychwanegol rheoli nifer gynyddol o ymwelwyr a'r broses o ailagor yn ddiogel. Defnyddiwyd y cyllid ychwanegol yn benodol ar gyfer costau referniw megis swyddogion / ceidwaid / achubwyr bywydau ychwanegol i reoli symudiadau a diogelwch pobl hyd at ddarparu gwasanaeth parcio ceir mewn mannau prysur o ran ymwelwyr, gwasanaeth glanhau toiledau, casglu sbwriel a negeseuon a chyfathrebu ychwanegol. Roedd y cyllid a gafwyd tua £3.5 miliwn.
- Datblygwyd cyfathrebiadau ymddygiad cyfrifol 'Darganfod Cymru. Yn Ddiogel' / Aaddo a'u cynnal drwy gydol y gwanwyn a'r haf gan wella'r gwaith o'u cyflwyno drwy; ymgyrchoedd cymhleth â'r cyfryngau; asedau i bob rhanddeiliad eu defnyddio a gweithio traws-lywodraethol i gydgrynhoi negeseuon a chyd-fynd â gwaith 'Darganfod Cymru. Yn Ddiogel' ar y cyfryngau cymdeithasol.
- Cynhaliwyd/cynhelir cyfathrebiadau 'Darganfod Cymru. Yn Ddiogel' yn gyson a rhanwyd yr asedau i'w defnyddio gan rhanddeiliaid yn eang.
- Roedd Gwaith rhanddeiliaid cyrchfannau yn eu priod ardaloedd yn ategu ac wedi ychwanegu at lefel yr ymgysylltu a gynhaliwyd gan Croeso Cymru, gan sicrhau bod negeseuon cyson yn cael eu cyflawni ar gyfer ymwelwyr ac hefyd y diwydiant.
- Roedd angen i ganllawiau ar gyfer busnesau Twristiaeth, Digwyddiadau a Lletygarwch fod yn arweiniad amserol, hygyrch a chynhwysfawr gan Lywodraeth Cymru. Roeddent ar gael drwy gydol y cyfnod. Cafwyd eu haddasu ar ôl pob adolygiad o'r rheoliadau/cyfyngiadau, ac roedd y canllaw hefyd yn cael ei addasu ar gyfer Cardiau Gweithredu Mesurau Rhesymol ar gyfer busnesau ac ategwyd hyn â mynediad at asedau, o dempledi ar gyfer posteri y gellid eu defnyddio mewn busnesau o bob maint.
- Cyfathrebwyd â grwpiau Rhanddeiliaid drwy ymgysylltiadau eang gan gynnwys y Fforwm Economi Ymwelwyr; y Fforymau Ranbarthol; Gweithgor a Lletygarwch yr Awdurdod Lleol; Priodasau; grŵp Rhanddeiliaid Diwydiant Teithio; Grŵp Cynghori Diwydiant Digwyddiadau Cymru, grŵp ailddechrau Teithiau Domestig mewn Grwpiau ac ar Goetsys (gyda chymdeithasad coetsys); a hefyd mewn cyfarfodydd rhithwir cyrff cyhoeddus pan fo'n ofynnol e.e. Cymdeithas Atyniadau Ymwelwyr Cymru, Gweithredwyr Anturiaethau i Dwristiaid Cymru.

3. Ailagor yn ddiogel.

Themâu



Awgrymir Lefel Uchel o weithgareddau/ymyriadau

- Ymgynghoriad
- Cyfathrebu ag a rhwng busnesau
- Rheoli cyrchfan a diogelwch
- Lliniaru diogelwch
- Cydweithrediad diwydiant
- Cyfathrebiadau dan arweiniad cenedlaethol
- Cyfathrebu dan arweiniad lleol
- Cyfathrebu trawsffiniol

Gweithgaredd

Chwaraeodd Rheolwyr Ymgysylltu Lleol rôl hanfodol wrth ateb cwestiynau a chyfathrebu â rhanddeiliaid, yn benodol ynghylch newid rheoliadau/lefelau rhybudd.

- Roedd **gwaith rhanddeiliaid cyrchfannau** yn eu hardaloedd priodol yn cyd-fynd â'r lefel ymgysylltu a gynhaliwyd gan Croeso Cymru ac ychwanegwyd ati, gan sicrhau y gellid rhannu negeseuon cyson ag ymwelwyr a'r diwydiant hefyd.
- **Cynhaliwyd trafodaethau ychwanegol â'r diwydiant gan ganolbwyntio ar ddiogelwch** gan gynnwys cydweithrediad drwy ddigwyddiad ar-lein a hwylusodd sesiwn cyngori, cyn gwyliau ysgol, gan **RNLI a Mentro'n Gall Cymru**. Rhannodd y ddau gorff ragor o fanylion am sut i annog a hyrwyddo diogelwch wrth fynd allan yn yr awyr agored a recordiwyd y sesiwn a'i rannu'n eang drwy gyfathrebiadau'r diwydiant.
- Gweithiodd **Croeso Cymru gyda VisitBritain** ar weithgareddau ymgysylltu a marchnata e.e. yr ymgyrch 'Escape the Everyday', er mwyn sicrhau bod y cynnwys a ddefnyddir yn cael ei sgrinio ar gyfer diogelwch a hefyd cydbwysedd o ran daearyddiaeth/cynnyrch, gan osgoi ardaloedd sydd o dan bwysau gan gynydd mewn ymweliadau.

- **Sicrhodd Croeso Cymru bod gwybodaeth archebu uwch yn cael ei darparu ar gyfer y fasnach deithio, ochr yn ochr â chanllawiau er mwyn galluogi atyniadau i ailagor yn ddiogel ar gyfer ymweliadau grŵp**. Roedd hyn yn cynnwys cefnogaeth i weithredwyr coetsys drwy grwpiau rhanddeiliaid, a oedd yn gweithio i fynd i'r afael â phroblemau oedd yn codi. E.e. cynlluniwyd grid ailagor a'i ddsbarthu'n rheolaidd i sefydliadau aelodaeth allweddol. Roedd e-newyddleni, cynnwys gwe wedi'i ddiweddarau; gweminarau a oedd yn canolbwyntio ar elfennau cymdeithasol, diwydiannol a gweithredol gyda'r Gymdeithas Twristiaeth Coetsys (CTA), y Cydffederasiwn Cludiant Teithwyr (CPT), VisitBritain ac eraill yn ffyrdd pwysig o ledaenu'r wybodaeth mor eang â phosibl o fewn cynulleidfaoedd perthnasol.
- **Marc safonol y diwydiant "Barod amdani" ("We're Good To Go")** – defnyddiwyd cynllun hunanasesu a gynlluniwyd mewn partneriaeth â phedwar sefydliad twristiaeth y DU (Croeso Cymru, Tourism Northern Ireland, Visit Scotland a Visit England). Nod y marc yw rhoi sicrwydd i bob sector yn y diwydiant twristiaeth, yn ogystal â sicrwydd i ymwelwyr, bod gan fusnesau brosesau clir ar waith a'u bod yn dilyn canllawiau COVID-19 y diwydiant a'r Llywodraeth ar lanweithdra a chadw pellter cymdeithasol. Mae mwy na 6,100 o fusnesau Cymru wedi

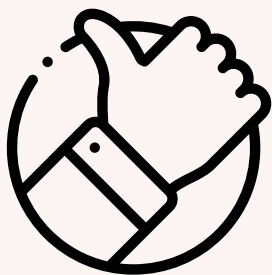
bod trwy'r broses. Mae Cyngor Teithio a Thwristiaeth y Byd (WTTC) hefyd yn cydnabod y marc fel ffordd o roi sicrwydd i gwsmeriaid mewn cyd-destun rhyngwladol. Mae Croeso Cymru a'r partneriaid eraill wedi ymrwmo i gefnogi'r fenter tan fis Mawrth 2022 pan gaiff y sefyllfa ei harolygu eto.

- **Dychwelyd i Asesiadau Graddio Ansawdd** – ar ôl cyfnod atal o ran ymweliadau graddio yn sgil pandemig COVID-19, dychwelodd Gynghorwyr Ansawdd i gynnal asesiadau graddio ansawdd ym mis Tachwedd 2021. Er mwyn cefnogi busnesau i adfer ers pandemig COVID-19, mae Croeso Cymru wedi cytuno na fydd tâl am gymryd rhan yn ein cynlluniau ansawdd hyd y gellir rhagweld (heblaw am bryd y bydd y bydd angen i'r busnes ysgwyddo'r costau ar gyfer ymweliadau graddio dros nos a chostau mynediad, y defnydd o safleoedd gwerthu bywd a diod etc i asesu atyniadau).



4. Ailadeiladu hyder defnyddwyr.

Themâu



Awgrymir Lefel Uchel o weithgareddau/ymyriadau

- Ymchwil a Mewnwelediadau
- Sicrwydd defnyddwyr
- Cysylltwyr cyhoeddus a dylanwadwyr cadarnhaol
- Naws groesawus/croeso
- Trafnidiaeth gyhoeddus
- Rheoli cyrchfan a sicrwydd

Roedd angen sicrwydd ar ddefnyddwyr a *chymunedau* y byddai mesurau digonol ar waith, nid croeso cynnes yn unig, i gefnogi dychweliad twristiaeth a gorlenwi posibl yn nghyrchfannau poblogaidd ledled Cymru.

Roedd galw mawr am atyniadau awyr agored, a'r arfordir a chefn gwlad pan ailagorodd y sector ac roedd yn bwysig sicrhau bod cynnwys marchnata (gan gynnwys y we a'r cyfryngau cymdeithasol) yn dangos cynhyrchion wrth annog ymwelwyr i wario mwy yng Nghymru, h.y. i wario arian mewn ardaloedd lleol pan fyddant yn ymweld â nhw.

Er mwyn ailagor y sector yn ddiogel, anogwyd cynulleidfaoedd i ddarganfod lleoedd newydd ac o ystyried yr adferiad arafach a ragwelir ar gyfer twristiaeth ryngwladol, roedd cyfle i ganolbwyntio ar brofiadau i ddenu cynulleidfaoedd domestig newydd i Gymru – o'r DU ehangach ond yn hollbwysig o Gymru ei hun – y Cymry. Unwaith eto, esgorodd hyn atom i gyflawni rhannau o strategaeth 2020 a wnaeth ymrwymiad i annog teithio yng Nghymru.

Gweithgaredd

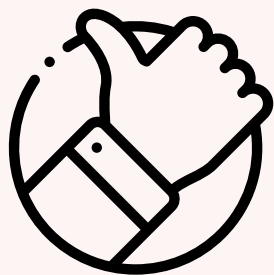
- **Ymgyrchoedd marchnata (e.e. *Addo, Gwna addewid i Gymru*) a mentrau megis Barod Amdani** roedd y rhain wedi chwarae rôl i ailadeiladu hyder defnyddwyr ac roeddent yn seiliedig, i ryw raddau, ar wybodaeth am y farchnad.
- Drwy **gyfathrebiadau marchnata a gwaith cysylltiadau cyhoeddus ehangach**, pwysleisiwyd straeon cadarnhaol gan y diwydiant gan ganolbwyntio ar roi croeso i ymwelwyr sy'n teithio yng Nghymru ac i Gymru. Parhaodd hyn i'r hydref gydag ymgyrch farchnata ar raddfa fawr i hybu ymweliadau tymor ysgwydd, a lanswyd gyda goleuadau Llundain yn cymryd drosodd gan gynnwys Piccadilly Circus (yr arddangosfa hysbysebu fwyaf yn Ewrop).
- **Roedd y cymorth, drwy'r gronfa galedi, ar gyfer cyrchfannau i reoli seilwaith a negeseuon yn sylweddol** ac ategwyd hyn gan gyllid digolledu Llywodraeth Cymru lle bo hynny'n berthnasol e.e. colli incwm o barcio ceir, oherwydd cyfyngiadau cychwynnol, mewn Parciau Cenedlaethol.

Addo.

GWNA ADDEWID
I GYMRU.

4. Ailadeiladu hyder defnyddwyr.

Themâu



Awgrymir Lefel Uchel o weithgareddau/ymyriadau

- Ymchwil a Mewnwelediadau
- Sicrwydd defnyddwyr
- Cysylltwyr cyhoeddus a dylanwadwyr cadarnhaol
- Naws groesawus/croeso
- Trafnidiaeth gyhoeddus
- Rheoli cyrchfan a sicrwydd

Gweithgaredd

– Ni ellir pwysleisio digon y rôl ganolog y mae ymchwil a mewnwelediadau cyfoes wedi'i chwarae, ac yn parhau i'w chwarae, wrth wneud penderfyniadau. Mae Croeso Cymru wedi defnyddio'r llif hwn o fewnwelediadau yn wythnosol, i addasu gweithgarwch yn ogystal â chynllunio ar gyfer gweithgarwch yn y dyfodol, ac mae wedi sicrhau eu bod hefyd ar gael i randdeiliaid. Mae ymchwil a mewnwelediadau yn canolbwyntio ar bedwar maes allweddol gan gynnwys; Galw a Marchnadoedd; yr Ochr Gyflenwi; Profiad Ymwelwyr, a Thuaddiadau a Thystiolaeth Strategol – i gyd yn gyhoeddus ac yn feysydd craidd o wybodaeth am y farchnad sy'n cael eu rhannu â'r diwydiant/rhanddeiliaid. Wedi'u hategu gan ddadansoddeg ddigidol (mewnol) defnyddwyr ein gwefannau a llwyfannau cyfryngau cymdeithasol, arolygon tracio poblogaeth, arolygon dros dro/rhyng-gipio (gwefan/ cyfryngau cymdeithasol/partneriaethau) ac ymchwil trosi dilynol.

– Roedd **Tracio Teimladau Defnyddwyr Covid-19, yn arbennig, yn elfen hanfodol o lywio mewnwelediadau** ac mae Croeso Cymru ar y cyd â Visit Britain wedi ymgymryd â rhaglen helaeth o dracio defnyddwyr ers dechrau'r pandemig. Roedd hyn yn cynnwys arolygon rheolaidd o farchnad y DU ac arolygon ad hoc ar draws nifer eang o farchnadoedd teithio i mewn i'r DU. Mae'r rhain yn darparu gwybodaeth amhrisiadwy am deimladau defnyddwyr, bwriadau i fynd ar wyliau yn y DU ac effaith Covid-19 ar fathau o gyrchfannau gwyliau a phrofiadau sy'n cael eu hystyried. Cyhoeddir adroddiadau gan system dracio wythnosol/bob pythefnos y DU ar wefan VisitBritain a chyhoeddir adroddiad manylach ar broffil ymwelwyr Cymru ar wefan Llywodraeth Cymru.

– **Bydd "arolwg ailgysylltu" a gynhelir ym mis Ionawr a mis Chwefror 2022** hefyd yn rhoi rhagor o wybodaeth am brofiadau defnyddwyr yng Nghymru yn ystod 2021 ac yn helpu i ragfynegi'r galw ar gyfer 2022. Bydd y gwaith hefyd yn cynnwys cwestiynau am ysgogiadau a theimladau o ran opsiynau ymweld cynaliadwy yn ogystal â dewisiadau ar gyfer llety a dewis ardal wrth gynllunio ymweliadau ar gyfer 2022.

Mae canlyniadau'r ymchwil ar gael i randdeiliaid ac yn cael eu cyhoeddi'n rheolaidd ar-lein.



5. Ysgogi a rheoli'r galw.

Themâu



Awgrymir Lefel Uchel o weithgareddau/ymyriadau

- Ymchwil a Mewnwelediadau
- Tymhoroldeb, gwariant a lledaeniad
- Llif arian a phrisio
- Cynnig cynnyrch
- Ymestyn y tymor domestig
- Adferiad marchnata
- Marchnadoedd rhyngwladol
- Masnach teithio

Ni fu cynnal y cydbwysedd rhwng ysgogi'r galw a rheoli'r galw erioed mor bwysig ag y daeth yn 2021 pan oedd ceisio cyfateb y galw i lle'r oedd meysydd â chapasiti a chyflenwad yn rhan o'r gwaith beunyddiol o gyfathrebu marchnata, datblygu cynnwys y we ac yn hollbwysig, negeseuon ar y cyfryngau cymdeithasol.

Roedd ystyried y tair elfen (Tymhoroldeb, Gwariant a Lledaeniad o fewn y cynllun strategol) yn rhan flaenllaw o'r ystyriaethau cynllunio. Cafodd y cynllunio hwnnw ei lywio hefyd gan adborth a mewnwelediadau rheolaidd gan randdeiliaid fel yr ymchwil i deimladau defnyddwyr.

Roedd y cyfuniad o'r holl ddata uchod yn galluogi bod modd triongli data a oedd yn gallu rhoi "rhagwelediad" mor gywir â phosibl.

Gweithgaredd

- Rhoddwyd blaenoriaeth i **ymestyn y Tymor Domestig gydag ymgyrch yr hydref/gaeaf** er mwyn annog ymweliadau i adennill rhywfaint o'r busnes a gollwyd yn rhan gynharach 2021. Roedd y gwaith hwn hefyd yn cyd-fynd â'r cynllun strategol, h.y. ffocws ar farchnata tymor ysgwydd. O fis Medi i fis Rhagfyr cynhaliwyd llawer o sesiynau briffio rhanddeiliaid a datblygwyd pecyn cymorth i sicrhau y gallai'r diwydiant ategu cyfeiriad a theimlo'n dawel ei feddwl bod gwaith yn cael ei wneud i gyflwyno Cymru fel cyrchfan drwy'r flwyddyn yn 2021 ac wrth symud ymlaen.
- Daeth addasu cynlluniau cynnwys y **cyfryngau cymdeithasol** a hefyd cefnogi rhanddeiliaid cyrchfannau yn eu gwaith eu hunain i fynd i'r afael â meysydd problemus yn ffocws wythnosol. E.e. hyrwyddo ymweliadau cyfrifol, defnyddio cyfleusterau parcio a theithio, archebu ymlaen llaw ar gyfer parcio ceir ac ymweliadau a negeseuon diogelwch gan RNLI a Mentro'n Gall Cymru.
- Roedd gweithgarwch **masnach teithio** yn cynnwys sesiynau rhanddeiliaid bob 3 wythnos i helpu i gyfathrebu ac adfer a threfnwyd cyfleoedd i hybu ymgysylltiad byw drwy ddiwyddiadau masnach e.e. Croeso Cymru a phartneriaid yn arddangos yn Sioe Fasnach Teithio Prydain (BTTS) ym mis Medi; Cynrychiolaeth Croeso Cymru yng Nghonfensiwn UKinbound (byw a

rhithwir; yn ogystal â darparu cynnwys ar alw); Cynrychiolaeth Croeso Cymru ym Marchnad Teithio'r Byd ar raddfa lai ym mis Tachwedd; Cynrychiolaeth Croeso Cymru yn Adventure Elevate (digwyddiad Cymdeithas Masnach Teithio Antur) ac yng Nghynhadledd Flynyddol a Marchnad USTOA. Ategwyd cynnwys a chyfathrebu digidol busnes i fusnes parhaus hefyd gan weminarau cyrchfan gyda CTA, CPT, Cymdeithas Gweithredwyr Teithiau Ewrop (ETOA) ac eraill, ynghyd â sesiynau hyfforddi cynnyrch sy'n benodol i weithredwyr.



5. Ysgogi a rheoli'r galw.

Themâu



Awgrymir Lefel Uchel o weithgareddau/ymyriadau

- Ymchwil a Mewnwelediadau
- Tymhoroldeb, gwariant a lledaeniad
- Llif arian a phrisio
- Cynnig cynnyrch
- Ymestyn y tymor domestig
- Adferiad marchnata
- Marchnadoedd rhyngwladol
- Masnach teithio

Gweithgaredd

- Daeth y **Farchnad Teithio Golff Ryngwladol (IGTM)** a enillwyd yn wreiddiol drwy gais cystadleuol yn 2019, i Gymru ym mis Hydref 2021 a chymerodd 13 o gyflenwyr golff Cymru ran drwy gymhorthdal sylweddol. Wedi'i gynnal yn ICC Cymru, dyma'r tro cyntaf i'r arddangosfa fawr gael ei chynnal yn y DU a chyflwynodd lawer o gyfleoedd i godi proffil rhyngwladol.
- Canolbwyntiodd **gwybodaeth i'r wasg a'r cyfryngau** drwy gydol 2021 ar ardaloedd â chapasiti a cheisio cydbwysu'r ddarpariaeth drwy gynnwys rhannau llai adnabyddus o Gymru gan ganolbwyntio ar wariant a lledaeniad. Roedd y galw am wybodaeth ac ymweliadau wedi cynyddu ac erbyn mis Gorffennaf 2021 gwasanaethwyd cynnydd cyson mewn ymholiadau.
- Cychwynwyd gwaith cefndir **Cyfnewidfa Twristiaeth Prydain Fawr (TXGB)** dros fisoedd olaf 2021 h.y. i fesur y potensial o drwyddedu'r plattform i gyflenwyr Cymru. Mae llwyfan o'r math hwn yn arf pwysig i gyflenwyr reoli'r rhestr a dosbarthiad cynnyrch o ran newid tueddiadau defnyddwyr, ac i gynorthwyo Croeso Cymru a chyrchfannau i wasgaru ymwelwyr.
- Mae **busnes rhyngwladol, fel y tybiwyd, wedi bod yn llawer arafach na busnes domestig i ddangos arwyddion o adferiad** ond mae wedi bod yn bwysig cadw Cymru, pan fu'r hinsawdd yn iawn, ar flaen ein meddwl pan fydd y marchnadoedd hynny'n ailagor yn llawn. Felly drwy gydol y flwyddyn mae lefel sylfaenol o gyfathrebu wedi'i chynnal ym marchnadoedd allweddol Cymru (yr Almaen, yr Unol Daleithiau, yr Iseldiroedd a Gwlad Belg). Hyd yn oed pan ddaeth teithio i'r DU a Chymru yn bosibl, cyfyngwyd hyn yn aml gan allu'r marchnadoedd hynny i deithio a'r angen i lywio'r cyfyngiadau a oedd ar waith ledled y DU, ar gyfer pobl sy'n cyrraedd o dramor.
- Defnyddiwyd **dull ymgyrch marchnata brand a chyrchfannau Cymru Wales** i ailadeiladu proffil Cymru yn rhyngwladol pan a lle bo'n briodol drwy weithgareddau fel gŵyl 4 diwrnod Gŵyl Dewi ym mis Mawrth a gwaith ar yr Ewros ym mis Mehefin, gyda phob un ohonynt yn sylfaen bwysig ar gyfer gwaith parhaus i adeiladu enw da Cymru fel cyrchfan ymwelwyr o'r radd flaenaf i ddenu ymwelwyr rhyngwladol yn y dyfodol.
- Mae **cynnal y berthynas â VisitBritain** hefyd wedi bod yn bwysig o ran helpu i hyrwyddo Cymru fel cyrchfan gwyliau fel rhan o arlwy'r DU. I ddechrau, darparodd Croeso Cymru fewnbwn i'r Tasglu Teithio Byd-eang, a sefydlwyd ar lefel y DU i ddarparu argymhellion ar gyfer hwyloso'r broses o ddechreio i deithio rhyngwladol (ac roedd hyn yn cynnwys cyfleu barn y sector yng Nghymru). Yn ogystal, drwy gydol 2021 cyfrannwyd cynnwys parhaus i ymgyrchoedd a llwyfannau VisitBritain; cynrychiolaeth nad oes byth, neu brin, angen ei diweddarau o gyrchfannau, drwy gyflwyniadau a phaneli rhithwir a hefyd masnach ddigidol/ cymdeithasol/ teithio ysgafn yn ogystal â gwaith sylfaen yn yr Almaen, yr Iseldiroedd, Gwlad Belg a thrwy swyddfeydd rhyngwladol Llywodraeth Cymru e.e. Cymru yn yr Almaen 2021 a Chymdeithas Asiantwyr Teithio Japan Expo Virtual. Yn ogystal â'r uchod, mae cyfarfodydd rheolaidd gyda chydweithwyr yn Llywodraeth y DU a Gweinyddiaethau Datganoledig eraill, ar draws ystod eang o faterion ar lefel Weinidogol a swyddogol, wedi parhau i fod yn rhan hanfodol o waith y flwyddyn ddiwethaf.

6. Datblygu economïau ymwelwyr lleol.

Themâu



Awgrymir Lefel Uchel o weithgareddau/ymiriadau

- Rheoli cyrchfan a chydweithio
- Marchnata cyrchfan
- Rhaglenni gwneud lleoedd
- Strwythurau rheoli cyrchfan

Mae Rheoli Cyrchfannau dan arweiniad lleol a chreu lleoedd integredig yn cael eu cynnwys fel blaenoriaethau hirdymor yn y cynllun strategol "Croeso i Gymru: Blaenoriaethau ar gyfer yr Economi Ymwelwyr 2020-2025". Bydd datblygu cynlluniau rheoli cyrchfannau wedi'u hadnewyddu yn sicrhau bod y gwaith i liniaru effaith ailagor y sector, ar seilwaith a chymunedau lleol, yn parhau ochr yn ochr â gwreiddu cyfleoedd i ddarparu cyfeiriad a chefnogi economi ymwelwyr iach sy'n benodol i ranbarthau a chyrchfannau unigol.

Mae rhai materion yn arbennig wedi bod yn her benodol i'r rhai sy'n rheoli ac yn marchnata cyrchfannau dros y flwyddyn ddiwethaf, e.e. mae'r twf mewn gweryslla wedi gweld Cymru'n croesawu llawer o deithwyr cyfrifol ychwanegol ond mae hefyd wedi gwaethgu'r llw o barcio anghyfreithlon ac ymddygiad llai cyfrifol.

Gweithgaredd

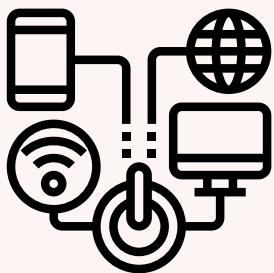
- Arweiniodd **gweryslla anghyfreithlon, a phroblemau o ran cartrefi modur a gweryslla** at sefydlu gweithgor a oedd yn cynnwys cynrychiolwyr o Lywodraeth Cymru, Awdurdodau Lleol ac Awdurdodau Parciau Cenedlaethol a sefydlwyd i ddeall y materion lleol a pha ddulliau gweithredu a ddefnyddiwyd ac y gellid eu defnyddio i reoli'r sefyllfaoedd hynny. Mae'r grŵp yn ystyried y ffordd orau, gyda'i gilydd, i reoli/mynd i'r afael â materion wrth symud ymlaen ac mae gwaith pellach yn cael ei wneud i gytuno ar fentrau ar lefel genedlaethol a lleol.
- Ail-lansiwyd **cynllun grant cyfalaf y Pethau Pwysig**, sy'n flaenoriaeth yn y cynllun strategol, yn 2021 ac mae'r gronfa gyfalaf gwerth £2.4 miliwn sy'n canolbwyntio ar welliannau sylfaenol ond hanfodol i seilwaith twristiaeth ar raddfa fach yn cefnogi 26 o brosiectau ledled Cymru yn 2021-22.
- Dechreuodd y gwaith sylfaen ar **gofrestru statudol** drwy benodi contractwyr i ymgymryd ag ymarfer cwmpasu mewn perthynas â sefydlu cynllun cofrestru statudol a/neu gynllun trwyddedu ar gyfer pob llety gwyliau yng Nghymru. Fel rhan o'r gwaith hwn, ymgysylltodd y contractwyr ag ystod eang o randdeiliaid. Bydd y gwaith hwn yn parhau ac yn cyd-fynd ag ystyriaethau ehangach, megis yr ardoll

- dwristiaeth arfaethedig a'n hymateb i ail gartrefi mewn llawer o gymunedau.
- Mae'r **pedwar Fforwm Rhanbarthol yn parhau i chwarae rhan hanfodol yn y ffordd rydym yn rheoli cyrchfannau drwy gydweithio** a bydd Cadeiryddion a Dirprwy Gadeiryddion yn cyfarfod yn ystod Gwanwyn 2022 i drafod Cylch Gorchwyl a chyfeiriad y fforymau rhanbarthol ar gyfer y dyfodol. Bydd agweddau sy'n gysylltiedig â rheoli cyrchfannau yn rhan bwysig o'r drafodaeth honno.



7. Trawsnewid y sector i fod yn fwy cydnerth.

Themâu



Awgrymir Lefel Uchel o weithgareddau/ymyriadau

- Arloesi
- Buddsoddi mewn medr a gallu digidol
- Tueddiadau digidol

Er bod y pandemig yn parhau i gyflwyno heriau amlwg i'r diwydiant, mae llawer wedi manteisio ar y cyfle i addasu'r ffordd y maent yn gweithio i helpu i leddfu rhai o'r materion hynny. Bu llawer o enghreifftiau o fusnesau yn esblygu i fanteisio ar dechnolegau newydd a chyflenwi marchnadoedd newydd pan fod modelau busnes traddodiadol wedi profi'n amhosibl eu gweithredu.

Gweithgaredd

– **Mae arloesedd wedi arwain at alluoedd digidol newydd** e.e. o ran archebu ac e-fasnach ac mae Cyngorwyr Ansawdd yn parhau i gyfeirio busnesau at Cyflymu Cymru i Fusnesau am gymorth a hyfforddiant sy'n briodol i'w gweithrediadau. ([Busnes Cymru/Cyflymu Cymru i Fusnesau \(hyfforddiant/arloesedd digidol\) Cymorth digidol i fusnesau yng Nghymru | Cyflymu Cymru i Fusnesau \(gov.wales\)](#))

Mae'r Gronfa Ddata Cynnyrch Twristiaeth (TPD) sy'n ymddangos ar wefan Croeso Cymru, yn parhau i gael ei wella gyda nodweddion newydd. Mae rhain yn sicrhau y gall gweithredwyr gwneud y mwyaf o'u presenoldeb a'u gweledd drwy rhestru ar y safle.

- **Hyrwyddo gan Croeso Cymru** drwy ymrwymiad i arddangos y gorau sydd gan y genedl i'w gynbig a thros 2021 roedd hyn yn cynnwys hyrwyddo teithiau rhithwir a straeon cymhellol i ddenu ymwelwyr a gwneud cynhyrchion yn fwy gweladwy ar-lein.
- Mae **ymrwymiad i leihau ôl troed carbon Cymru a hyrwyddo twristiaeth gynaliadwy** hefyd wedi'i ddangos yn glir mewn rhannau o'r diwydiant e.e. drwy arferion "twristiaeth gyfrifol", cynigion a theithiau sydd wedi'u datblygu dros y flwyddyn ddiwethaf.

visitwales.com
Cyngorion ÷a ar sut i greu cofnod ÷a

Ionawr 2020



8. Datblygu cynlluniau adfer wedi'u teilwra.

Themâu



Awgrymir Lefel Uchel o weithgareddau/ymiriadau

- Digwyddiadau mawr
- Economi yn ystod y nos
- Masnach deithio
- Mordaith

Roedd cyflwyno'r cynllun yn ddibynnol ar y Cynllun Rheoli Coronafeirws a'r symudiad rhwng y pedair lefel rhybudd. Rhagwelwyd y byddai effaith tymor hwy ar rai is-sectorau allweddol, yn enwedig y rhai sy'n ymwneud â symudiad rhydd grwpiau mawr o bobl fel chwaraeon, digwyddiadau diwylliannol a digwyddiadau busnes, economi'r nos a'r sector mordeithio.

Mae hyn hefyd yn ymestyn i rai mathau o fusnesau yn y sector fel gweithredwyr lleoliadau priodas, sydd nid yn unig yn dibynnu ar amseroedd arwain hir ar gyfer archebion newydd, ond sydd hefyd yn cefnogi ecosystemau cyflenwyr lleol pwysig.

Ar gyfer yr sectorau risg uchel allweddol hyn, mae angen mwy o ymgysylltu a chymorth wedi'i deilwra. Yn ganolog i hyn y mae grwpiau cynghori/rhanddeiliaid y mae pob cam o symud drwy lefelau rheoli'r cynllun a'r materion craidd perthnasol wedi'u trafod â hwy.

Gweithgaredd

- **Masnach Deithio a Digwyddiadau Busnes**— mae cyflawni a chynllunio drwy grwpiau rhanddeiliaid newydd a sefydlwyd mewn ymateb i Covid wedi golygu bod cyfathrebu a thrafodaethau yn ymwneud ag adfer wedi bod yn haws (e.e. ar gyfer gweithgarwch fel y'i nodwyd yn themâu 1, 3 a 5). Bydd y grwpiau hynny'n parhau yn 2022, gan helpu i lunio cynlluniau a darparu sylfaen i'r gweithredwyr/busnesau gydweithio â Croeso Cymru a chyda'i gilydd. Rhagwelir y bydd digwyddiadau busnes yn genedlaethol/domestig yn bennaf ar gyfer 2022 gyda rhyngwladol yn dychwelyd mewn grym yn 2023 ymlaen.
- **Mordaith** – Dechreuodd tymor mordeithio 2021 yn araf gyda dim ond mordeithiau domestig yn y DU yn galw. Cyfanswm y galwadau mordeithio yn 2021 ar gyfer Cymru gyfan oedd 40. Bydd galwadau mordeithiau rhyngwladol yn ailgychwyn ym mis Ebrill 2022 gyda phrotocolau Covid-19 ar waith. Er bod teithiau newydd yn cael eu datblygu ar gyfer pob porthladd ochr yn ochr â chyfarfodydd busnes i fusnes wedi'u hwyluso gan swyddogion gweithredol yn y maes mordeithio (gan gynnwys y posibilrwydd o fynychu Seatrade Global 2022) mae heriau sylweddol o ran adfer busnes e.e. yng Nghaergybi mae'r lanfa wedi'i thynnu'n ôl rhag cael ei ddefnyddio gan longau mordeithio yng Nghaergybi ac mae darpariaeth angora a thendio newydd

ar waith ym marina Caergybi. O ganlyniad, disgwylir y bydd o leiaf 50% o'r 46 galwad gan gyhoch mordeithio i mewn i Gaergybi a archebwyd ar gyfer 2022 yn cael eu colli oherwydd nad oes cyfleuster angori pwrpasol. Mae angen inni edrych ar atebion newydd ar gyfer galwadau mordeithio yn y dyfodol i Gaergybi wrth symud ymlaen h.y. darparu angorfa aml-ddefnyddiwr newydd er mwyn i'r sector mordeithio adfer a sicrhau twf parhaus yng Nghymru.



8. Datblygu cynlluniau adfer wedi'u teilwra.

Themâu



Awgrymir Lefel Uchel o weithgareddau/ymiriadau

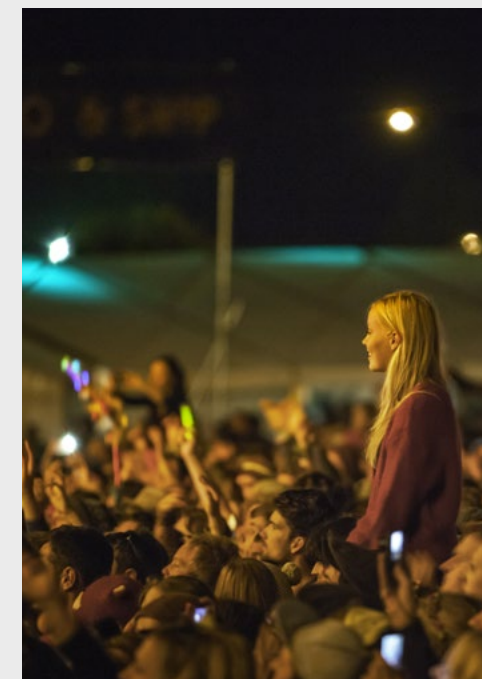
- Digwyddiadau mawr
- Economi yn ystod y nos
- Masnach deithio
- Mordaith

Gweithgaredd

- **Digwyddiadau a'r economi min nos** – mae wedi bod yn gyfnod heriol iawn i'r diwydiant digwyddiadau, un o'r sectorau cyntaf i gau. Roedd cymorth ariannol parhaus o dan CRF yn hanfodol, ac mae'n hanfodol cynnal lleoliadau digwyddiadau, trefnwyr, cyflenwyr etc ar draws digwyddiadau diwylliannol, chwaraeon a busnes. Collwyd neu ohiriwyd llawer o ddigwyddiadau neu aeth llawer ohonynt ar-lein (gyda chanlyniadau cymysg).
- **Gan weithio'n agos gyda Grŵp Cyngori Diwydiant Digwyddiadau Cymru, a'i dri, is-grŵp, diwylliant, chwaraeon a busnes, a chyda threfnwyr digwyddiadau unigol**, cyflwynwyd amrywiaeth o ddigwyddiadau peilot mewn cyfnod byr ym mis Mai a Mehefin a oedd yn llywio ailagor y sector yn ddiogel, yn raddol ac yn rhannol o fis Gorffennaf ymlaen. Gyda digwyddiadau fel Steelhouse, Greenman, hanner marathon Casnewydd, IGTM, Gemau Rhyngwladol yr hydref yn cael eu cynnal yn llwyddiannus ac yn ddiogel a chymorth CRF, roeddem wedi dechrau'r daith i adfer ond roedd rhwystrau mawr o hyd i'w goresgyn gan gynnwys hyder cwsmeriaid ac amser paratoi i gynnal digwyddiadau a gollwyd, yn enwedig yn y sector digwyddiadau busnes. Mae'r amrywiolyn Omricon a'r cyfyngiadau dilynol yn gam yn ôl enfawr ac mae angen inni ailosod ond mae gwaith

blaenorol yn golygu ein bod yn gwybod y gall digwyddiadau ddychwelyd yn ddiogel pan fydd yr amser yn iawn.

- **Y tu hwnt i Covid-19, mae gwaith yn parhau i nodi cyfleoedd ledled Cymru i gefnogi digwyddiadau cynhenid a nodi opsiynau cynnal digwyddiadau rhyngwladol** ar draws ein portffolio digwyddiadau i gefnogi adferiad y sector, yr economi ymwelwyr ehangach a chyflawni'r strategaeth Twristiaeth e.e drwy ragor o ddigwyddiadau tymor ysgwydd. Mae gwaith hefyd wedi dechrau i weithio gyda rhanddeiliaid i ddatblygu strategaeth ddigwyddiadau newydd i Gymru 2022-30 gyda'r nod o lansio'r strategaeth yn haf 2022.





Llwybr Arfordir Cymru, Ceredigion

Pob delwedd © Hawlfraint y Goron 2022 oni nodir yn wahanol.

OGL © Hawlfraint y Goron 2022 / WG44246 / ISBN Digidol 978-1-80391-870-9

Mae'r ddogfen yma hefyd ar gael yn Saesneg / This document is also available in English