

# Fframwaith Credydau a Chymwysterau Cymru (FfCChC)

---

Cynnwys wedi'i anelu at y rhai sy'n gweithio yn y sectorau  
addysg/hyfforddiant a chyngor ac arweiniad



CREDIT & QUALIFICATIONS  
FRAMEWORK FOR WALES  

---

FFRAMWAITH CREDYDAU  
A CHYMWYSTERAU CYMRU

## Cynnwys

Rhagarweiniad	3
Beth yw FfCChC?	4
Dilyniant	5
Diagram gwyntyll FfCChC 2021	6
Meta-Fframwaith FfCChC	7
Llywodraethu FfCChC	8
Amcanion Gweithredol	8
Adolygu FfCChC	9
Y Berthynas rhwng FfCChC ac Ewrop (Bologna, FfCE)	9
Cydnabod dysgu blaenorol (CDB)	10
Gwerthoedd Cyffredin FfCChC	11
Egwyddorion Lefel Uchel	11
Egwyddor Lefel Uchel 1: Credyd	12
Egwyddor Lefel Uchel 2: Amser dysgu	13
Egwyddor Lefel Uchel 3: Safonau Cydnabyddedig	13
Egwyddor Lefel Uchel 4: Lefelau/Disgrifyddion o'r Lefelau	13
Egwyddor Lefel Uchel 5: Teitl	14
Egwyddor Lefel Uchel 6: Pwrpas	14
Egwyddor Lefel Uchel 7: Deilliannau Dysgu	14
Egwyddorion Lefel Uchel 8: Meini Prawf Asesu	14
Y golofn Addysg Uwch	15
Y golofn Cymwysterau Rheoleiddiedig	18
Y golofn Dysgu Gydol Oes	22
Dysgu Achrededig Unedol	23
Dysgu Proffesiynol/Diwydiant/ Gwerthwr	28
Cysylltiadau perthnasol	32
Cysylltu	32
Geirfa	33

## Rhagarweiniad

Mae'r e-lyfryn hwn wedi'i lunio i ddarparu gwybodaeth am Fframwaith Credydau a Chymwysterau Cymru (FfCChC). Anelir y cynnwys at y rheini sy'n gweithio yn y sector addysg/hyfforddiant a'r sector cyngor a chyfarwyddyd. Nid dogfen reoleiddio yw hon. Mae FfCChC yn cefnogi set o Egwyddorion Lefel Uchel ac nid yw'n pennu un dull o weithredu. Mae'r gofynion rheoliadol yn cael blaenoriaeth a bydd cydymffurfio â gofynion o'r fath yn arwain at gydnabod cymwysterau a dysgu achrededig yn seiliedig ar gredydau o fewn FfCChC. Lle ceir amrywiadau yn y gofynion ar draws y colofnau, mae'r rhain wedi'u hamlinellu'n glir.

### Beth yw FfCChC?

Meta-fframwaith ynhwysol yw FfCChC sydd wedi'i gynllunio i roi mwy eglurdeb i'r system gymwysterau yng Nghymru. Mae'n cynnwys tair colofn o ddysgu – addysg uwch (AU), cymwysterau rheoleiddiedig sy'n cynnwys cymwysterau galwedigaethol a chyffredinol a Dysgu Gydol Oes (DGO).

Mabwysiadwyd FfCChC yn ffurfiol gan Lywodraeth Cymru yn 2002 ac fe'i lansiodd yn 2003. Bu cyfnod gweithredu rhwng 2003 a 2014.

Mae'n cwmpasu amrywiaeth eang o gymwysterau a hyfforddiant achrededig yn seiliedig ar gredydau a darpariaeth nad yw wedi'i hachredu.

Mae'r dysgu hwn yn cynnwys pob ardal o:

- Addysg Uwch, yn cynnwys
  - Graddau
  - Graddau Meistr
  - Astudiaethau/Rhaglenni ôl-raddedig
  - Doethuriaethau
- Cymwysterau cyffredinol rheoleiddiedig yn cynnwys
  - TGAU
  - TAG Safon Uwch/UG
  - Bagloriaeth Cymru (Bac Cymru)
- Cymwysterau galwedigaethol rheoleiddiedig seiliedig ar sgiliau a gwybodaeth

- Hyfforddiant galwedigaethol achrededig a phecynnau gwerthwr nad ydynt wedi'u hachredu, yn cynnwys
  - Dysgu Gydol Oes oedolion a chymunedol
  - hyfforddiant cwmni
  - hyfforddiant yn y sector gwirfoddol.

### Mae FfCChC:

- **YN GYFRWNG GALLUOGI** yng nghyswllt polisiau a nodau economaidd a sgiliau Llywodraeth Cymru
- **YN CYNNIG** fframwaith cymwysterau cenedlaethol i ddysgwyr yng Nghymru o bob oedran a gallu
- **YN DARPARU** un ffordd gyffredin o fesur yr hyn a gyflawnir wrth ddysgu
- **YN CEFNOGI** cydnabod credydau a chymwysterau ar bob lefel, gan alluogi dysgwyr i ddatblygu
- **YN HWYLUSO** darparwyr i fynegi llwybrau datblygu sy'n hawdd eu deall ac yn drosglwyddadwy ac yn gyson o fewn Ewrop a'r gymuned Ryngwladol ehangach.

Gweler diagram Gwyntyll FfCChC ar dudalen 6 a'r diagram Colofnau ar dudalen 7 i gael rhagor o wybodaeth.

---

### Dilyniant

Mae diagram gwyntyll FfCChC yn arddangos y lefelau ac enghreifftiau o'r cymwysterau a'r ddarpariaeth ddysgu.

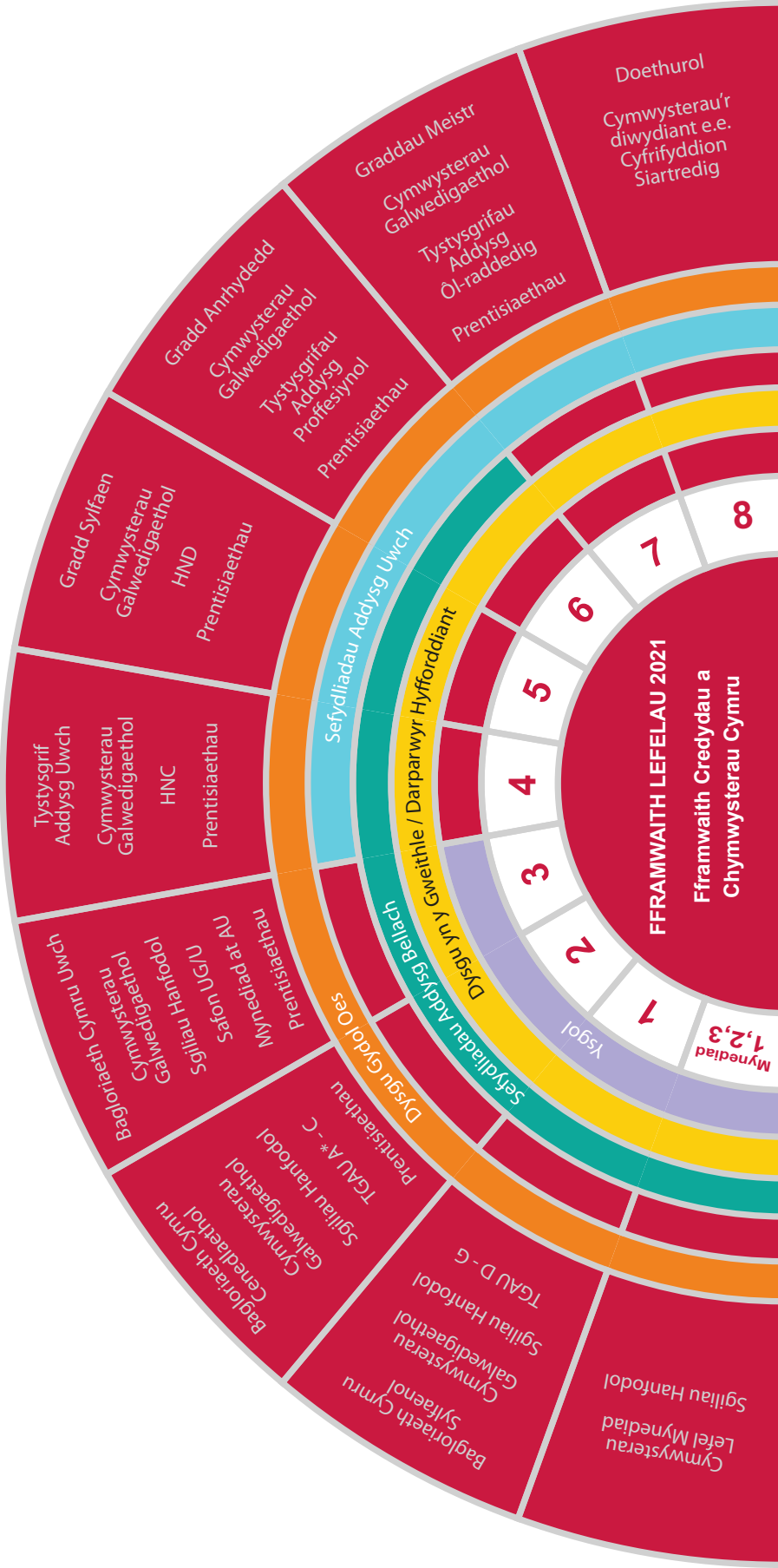
Mae'r fframweithiau cymwysterau wedi'u dylunio i helpu'r dysgwr ac eraill i wneud penderfyniadau doeth am y dysgu a'r llwybrau dilyniant posibl o un lefel i'r lefel nesaf ac i fathau gwahanol o ddysgu, e.e. o ddysgu seiliedig ar waith i addysg bellach i addysg uwch. Mae'r lefelau yn cynnwys yr holl ddysgu o'r camau cychwynnol (Mynediad) i'r lefel uchaf (Lefel 8), ac maent wedi'u mapio i lefelau Fframwaith Cymwysterau Ewrop (FfCE). [www.ec.europa.eu/ploteus](http://www.ec.europa.eu/ploteus).

Wrth ddehongli'r FfCChC mae'n bwysig nodi, er bod cymwysterau sy'n rhannu'r un lefel yn weddol debyg o ran gofynion, cymhlethdod ac ymreolaeth y dysgwr, gallant fod yn wahanol iawn o ran eu cynnwys, eu hyd a'u maint/cyfaint. Yn yr un modd gall cymwysterau â gwerth credyd gwahanol fod yn ddigon tebyg o ran gofynion.

**Diagram Gwyntyll FfCChC 2021**

Mae Fframwaith Credydau a Chymwysterau Cymru yn fframwaith dysgu cynhwysol. Mae'r Lefelau'n cynnwys yr holl ddyngu o'r camau cychwynnol cyntaf (Mynediad, 1,2 a 3) hyd at y lefel uchaf (Lefel 8).

Mae'r diagram Gwyntyll yn dangos y lefelau ac enghreifftiau o'r cymwysterau a'r ddarpariaeth ddyngu sy'n cael eu cynnwys ynddo.



• Mae achrediad lefel cyn-mynediad yn cael ei ddarparu mewn ysgolion arbennig, sefydliadau AB ac o fewn dyngu gydol oes. Caiff y lefel ei gwahaniaethu ymhellach er mwyn darparu llwybr cynnydd i ddysgwyr sydd ag Anghenion Addysgol Arbennig.

• Pan fo darpariaeth lefel 3 wedi'i hintegreiddio i ddarpariaeth AU, e.e. cwrs gradd gyda blwyddyn sylfaen integredig, yna ystyrir bod myfyriwr yn astudio ar gyfer cymhwyster AU ym mhob blwyddyn o'r cwrs hwnnw.

Rhagor o fanylion: Ewch i [llyw.cymru/ffcchc](http://llyw.cymru/ffcchc) neu e-bostiwrw CQFW.Enquiries@llyw.cymru

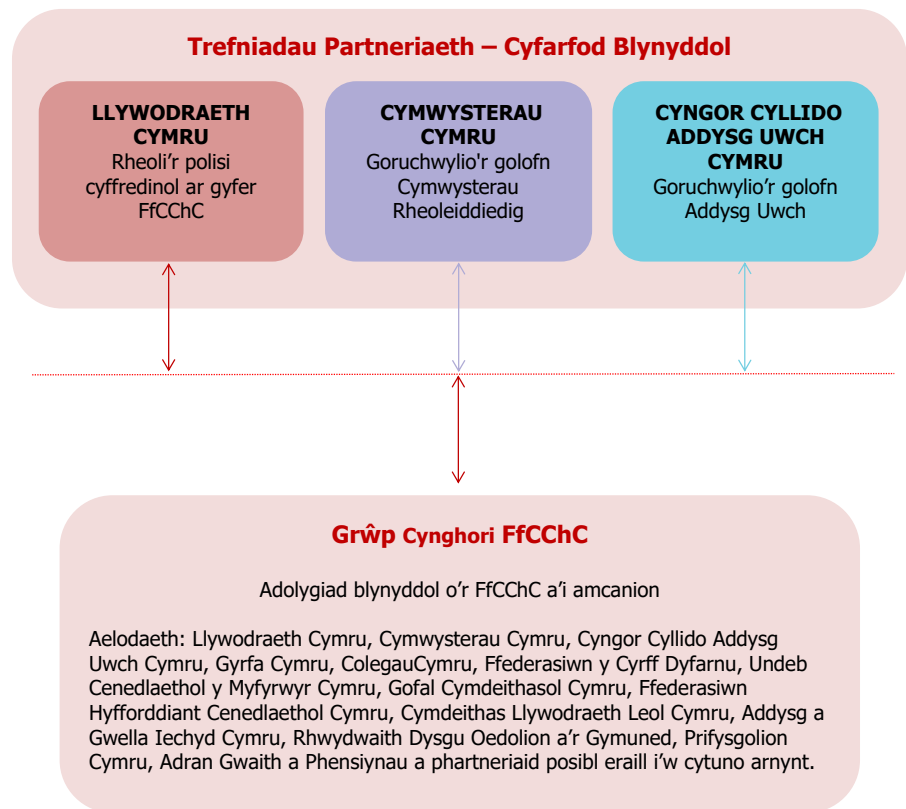
Diagram Meta-Fframwaith FfCChC 2021

COLOFNAU					
Addysg Uwch	Enghraifft o'r math o Ddysgu	Tystysgrifau a Diplomâu AU, Graddau, Tystysgrifau Ôl-raddedig, Graddau Meistr/Doethuriaeth	Enghraifft o'r math o Ddysgu	Rhaglenni dysgu ar gyfer dysgwyr 14-19 oed (megis TGAU, Safon Uwch/UG, Cymwysterau Galwedigaethol, Bagloriaeth Cymru), cymwysterau rheoleiddiedig o fewn rhaglenni prentisiaeth	
	Ffynhonnell Wybodaeth	Gwefannau SAU, UCAS, FfCAU, Unistats	Ffynhonnell Wybodaeth	QIW (ar gyfer cymwysterau y gellir eu hariannu trwy arian cyhoeddus), gwefannau Cyrrff Dyfarnu	
	Darparu	SAU, SAB	Darparu	Ysgolion, SAB, SAU, Darparwyr Hyfforddiant	
	Safonau	Safonau a Chanllawiau Ewropeaidd: gofynion sylfaenol perthnasol (wedi'u gosod gan CCAUC)	Safonau	SGC, Amodau Safonol Cymwysterau Cymru ar gyfer Cydnabod, Dynodi a Chymeradwyo (lle bo'n gymwys) a dogfennau rheoleiddio	
	Sicrhau Ansawdd	Goruchwyliaeth gan CCAUC: sefydliadau yn cytundebu â'r ASA ar gyfer adolygiadau	Sicrhau Ansawdd	Cymwysterau Cymru, ASA (Mynediad i AU)	
	Dyfarwyd gan	SAU	Dyfarwyd gan	Cyrrff Dyfarnu (a gydnabyddir gan y rheoleiddwyr)	
	Canllawiau	Canllawiau FfCAU	Canllawiau	Manylebau/Egwyddorion Cynllunio, SGC ar gyfer Cymwysterau Galwedigaethol	
	Goruchwyllo	CCAUC	Goruchwyllo	Cymwysterau Cymru, ASA (Mynediad i AU)	
	Dysgu Gyddol Oes	Enghraifft o'r math o Ddysgu	Dysgu Achrededig Unedol	Cyrsiau Proffesiynol/Gwerthwr, Datblygiad Personol a Phroffesiynol Parhaus	Dysgu Proffesiynol/Diwydiant/Gwerthwr
		Ffynhonnell Wybodaeth	Unedau Credyd FfCChC	Gwefannau SAU, SAB, Cyrrff Proffesiynol/Diwydiant/Gwerthwr	Gwefannau SAU, SAB, Cyrrff Proffesiynol/Diwydiant/Gwerthwr
Darparu		Unedau Dysgu Gyddol Oes ar wefannau SAU a Chyrrff Dyfarnu	SAU, SAB, Cyrrff Dyfarnu, y Trydydd Sector, Darparwyr Hyfforddiant, Cyflogwyr	SAU, SAB, Darparwyr Hyfforddiant, Cyrrff Proffesiynol/Diwydiant/Gwerthwr, Cyrrff Dyfarnu, Cyflogwyr	
Safonau		Egwyddorion Lefel Uchel FfCChC	Safonau	SGC, Safonau Diwydiant/Proffesiynol	
Sicrhau Ansawdd		Cyrrff Cymwys FfCChC – SAU a Chyrrff Dyfarnu	Sicrhau Ansawdd	Cyrrff Sector, Diwydiant, Gwerthwr neu Broffesiynol	
Dyfarwyd gan		Cyrrff Cymwys FfCChC – SAU a Chyrrff Dyfarnu	Dyfarwyd gan	SAU neu Gyrrff Dyfarnu, Cyrrff Proffesiynol/Diwydiant/Gwerthwr	
Canllawiau		Egwyddorion Lefel Uchel FfCChC	Canllawiau	Cyrrff Sector, Diwydiant, Gwerthwr neu Broffesiynol	
Goruchwyllo		Cyrrff Cymwys FfCChC – SAU a Chyrrff Dyfarnu	Goruchwyllo	Cyrrff Sector, Diwydiant, Gwerthwr neu Broffesiynol	
Cymwysterau Rheoleiddiedig					

**Llywodraeth Fframwaith Credydau a Chymwysterau Cymru (FfCChC)**

Rheolir FfCChC gan bartneriaeth strategol weithredol sy'n cynnwys Llywodraeth Cymru, Cyngor Cyllido Addysg Uwch Cymru (CCAUC) a Chymwysterau Cymru.

Gwahoddir asiantaethau allanol, cyrff dyfarnu, Addysg Uwch a darparwyr hyfforddiant i ymuno â'r Grŵp Cyngori fel y bo'n briodol. Mae'r holl bartneriaid yn gefnogol i FfCChC trwy hybu tryloywedd a chynorthwyo dysgwyr i gynllunio eu llwybrau dilyniant.



**Amcanion Gweithredol**

Mae Grŵp Cyngori FfCChC yn cytuno ar amcanion gweithredol yn flynyddol.

[llyw.cymru/ffcchc](http://llyw.cymru/ffcchc)



---

### Adolygiad o FfCChC

Ym mis Gorffennaf 2014 comisiynodd a chyhoeddodd Llywodraeth Cymru Adolygiad o FfCChC a oedd yn cynnwys deg argymhellad. Roedd hefyd yn rhestru manteision FfCChC fel ffordd o gydnabod dysgu y tu allan i feysydd mwy traddodiadol, gan gynnig eglurdeb, llwybrau cynnydd mwy clir ac achredu sypiau llai o ddysgu. Roedd yr adolygiad yn cydnabod bod FfCChC yn gefn i gynlluniau Addysg a Hyfforddiant Galwedigaethol yr Undeb Ewropeaidd. Gweler [cymru.skillsforeurope.uk](http://cymru.skillsforeurope.uk).

---

### Y Berthynas rhwng FfCChC ac Ewrop (Bologna, FfCE)

Yn ystod y blynyddoedd diwethaf, mae partneriaid FfCChC wedi datblygu cysylltiadau gweithio clos â chydweithwyr yn yr Undeb Ewropeaidd er mwyn sicrhau cyd-gydnabyddiaeth a bod yr hyn a gyflawnir yn drosglwyddadwy drwy ddefnyddio Fframwaith Cymwysterau Ewrop (FfCE) [www.ec.europa.eu/ploteus/en](http://www.ec.europa.eu/ploteus/en) yn feincnod sy'n cael ei rannu gan bawb.

Mae FfCE yn disgrifio fframwaith cyffredinol ac yn ffordd i ddangos cymariaethau rhwng y gwahanol systemau cymwysterau a'u lefelau.

Mae'n anelu at wella tryloywder, cymharedd a hygludedd cymwysterau a hybu symudedd daearyddol a symudedd yn y farchnad lafur a dysgu gydol oes. Mae iddo wyth o lefelau sydd yn cael eu disgrifio drwy ddefnyddio deilliannau dysgu. Mae wedi ei gadarnhau bod y FfCChC yn alinio â FfCE.

Mae'r cysylltiadau â Phroses Bologna'n digwydd drwy'r sector Addysg Uwch. Mae'r Fframwaith Cymwysterau Addysg Uwch (FfCAU) yn Lloegr, Cymru a Gogledd Iwerddon yn alinio â'r Fframwaith Cymwysterau Ewropeaidd (FfCE). Wedi'i fapio yn gyntaf yn erbyn y FfCE fel rhan o Broses Bologna, cyfeiriwyd y FfCAU yn fwyaf diweddar at y FfCE yn 2019.

Adnoddau ar Broses Bologna:

- EHEA  
[European Higher Education Area and Bologna Process \(ehea.info\)](http://ehea.info)
- UK HE Europe Unit  
[www.unl.pt/data/qualidade/bolonha/guide-to-the-bologna-process.pdf](http://www.unl.pt/data/qualidade/bolonha/guide-to-the-bologna-process.pdf)

### Cydnabod dysgu blaenorol (CDB)

Dull asesu yw cydnabod dysgu blaenorol sy'n ystyried a all dysgwyr ddangos eu bod yn gallu cyflawni gofynion yr asesiad ar gyfer y dysgu drwy wybodaeth, dealltwriaeth neu sgiliau sydd ganddynt eisoes ac nad oes angen iddynt eu datblygu yn ystod cwrs dysgu. Mae'n ddull o alluogi unigolion i hawlio credyd lle mae dysgu wedi digwydd yn y gorffennol. Mae'r termau cydnabod dysgu blaenorol (CDB), achredu dysgu blaenorol (ADB) ac achredu dysgu trwy profiad blaenorol (APB) yn aml yn cael eu defnyddio fel pe baent yn gyfystyr â'i gilydd.

Cydnabod dysgu blaenorol:

- mae'n un dull dilys i alluogi unigolion i hawlio credyd am y dysgu, ni waeth sut y digwyddodd eu dysgu
- dylai polisiau, prosesau, gweithdrefnau, arferion a phenderfyniadau fod yn dryloyw, yn drwyadl, yn ddibynadwy ac yn deg ac yn hygyrch i bob dysgwr
- mae'n broses wirfoddol sy'n canolbwyntio ar y dysgwr. Dylid cynnig cyngor i'r dysgwr am natur ac ystod y dystiolaeth a ystyrir yn briodol i gefnogi credyd drwy gydnabod dysgu blaenorol
- mae'r broses asesu'n cydymffurfio â'r un safonau sicrwydd ansawdd a monitro ag unrhyw ffurf arall ar asesu

- rhaid i'r dulliau asesu fod yr un mor drwyadl â dulliau asesu eraill, yn addas at y diben ac yn berthnasol i'r dystiolaeth o'r dysgu
- mae'n helpu i osgoi dyblygu ac ailadrodd dysgu.

Mae cydnabod dysgu blaenorol o fudd i'r canlynol:

Dysgwyr	Cyflogwyr
Mae'n cydnabod sgiliau a/neu wybodaeth a enillwyd eisoes	Mae'n llenwi bwlch sgiliau a gwneud iawn am brinder sgiliau
Mae'n osgoi dyblygu dysgu	Mae'n dilysu dysgu wrth weithio
Mae'n gwirio a yw'r sgiliau wedi'u diweddarau	Mae'n dangos ymrwymiad i ddatblygu'r gweithlu
Mae'n hybu hunan-gred	Mae'n gwirio gwybodaeth, sgiliau a chymhwysedd gweithwyr

Er bod FfCChC yn cydnabod pwysigrwydd a buddion Cydnabod Dysgu Blaenorol (CDB), nid oes polisi ffurfiol ar gyfer CDB yng Nghymru ar hyn o bryd. Dylai fod gan Gyrrff Cymwys FfCChC bolisiau ac arferion ar waith ar gyfer Cydnabod Dysgu Blaenorol. Ceir rhagor o wybodaeth am Gyrrff Cymwys FfCChC ar dudalen 25.



### Gwerthoedd Cyffredin FfCChC

Mae FfCChC yn coleddu'r cysyniadau canlynol.

- Mynegi cyflawniad ar ffurf deilliannau dysgu.
- Yr hyn y mae'r dysgu hwnnw'n ei ofyn gan y dysgwyr (lefel).
- Gellir cymhwyso gwerthoedd credyd.

Gyda'i gilydd, maent yn creu model sy'n gallu coleddu a bod yn sail i bob arddull/math o ddysgu ym mhob rhan o fyd addysg a hyfforddiant.

### Egwyddorion Lefel Uchel

Er mwyn cael ei chydabod o fewn FfCChC, rhaid i'r ddarpariaeth ddysgu gael ei datblygu yn unol â'i wyth Egwyddorion Lefel Uchel.

Mae cymhwyso'r Egwyddorion Lefel Uchel yn caniatáu rhywfaint o hyblygrwydd er mwyn galluogi asiantaethau ar draws y dair colofn i'w defnyddio o fewn eu cyd-destun eu hunain. Er enghraifft:

- Mae'n rhaid i gymwysterau gynnwys "deilliannau dysgu", er y gall asiantaethau wyro oddi wrth y term hwn drwy eu galw yn rhywbeth arall.
- Bydd y ddarpariaeth ddysgu alwedigaethol fel arfer yn cael ei datblygu gan ddefnyddio safonau cydnabyddedig, er enghraifft Safonau Galwedigaethol Cenedlaethol (SGC) ar gyfer Cymwysterau Galwedigaethol a Manyleb Safonau Prentisiaethau ar gyfer Cymru (SASW) – Fframweithiau Prentisiaethau, lle maent yn bodoli. Lle nad ydynt yn bod, gellir defnyddio safonau diwydiant a safonau proffesiynol neu safonau eraill fel dewis arall.

## Egwyddor Lefel Uchel 1: Credyd

Ffordd o fesur yr amser dysgu tybiannol\* y gellir neilltuo ar gyfer set o ddeilliannau dysgu yw credyd.

\* Mae amser dysgu tybiannol yn amcangyfrif o nifer yr oriau y bydd dysgwr cyffredin (ar lefel benodol) yn ei dreulio yn cyflawni'r holl weithgareddau dysgu sy'n ofynnol i gyflawni'r deilliannau dysgu ar y lefel hwnnw. Mae'n cynnwys amser dysgu cyswllt (darlithoedd, gweithdai ayb), amser a dreulir yn paratoi ac yn gwneud asesiadau (arholiadau, gwaith cwrs ayb) ac astudiaethau preifat.

Gellir dyfarnu credyd i ddysgwr i gydnabod ei fod wedi cyflawni deilliannau dysgu dynodedig ar lefel gredyd benodedig. Mae swm y credyd a briodolir wedi'i seilio ar amcangyfrif o'r amser dysgu y byddai angen i'r dysgwr cyffredin ei dreulio'n dysgu i wireddu'r deilliannau dysgu a bennir.

Rhoddir 1 credyd am bob 10 awr o amser dysgu ar lefel benodedig

O dan amgylchiadau penodol, gellir cyfuno credydau neu eu defnyddio fel CDB dros gyfnod o amser i greu cymwysterau.

Bydd dysgwr yn ennill credyd drwy gyflawni asesiadau wedi'u seilio ar ddeilliannau dysgu, megis gwaith ymarferol, traethodau, cyflwyniadau, adroddiadau, portffolios, gwaith prosiect, arholiadau neu ddarnau eraill o waith perthnasol.

## Gwerth Credyd

Gall dysgu nodi gwerth credyd sy'n pennu faint o gredydau a ddyfernir i ddysgwr sydd wedi cyflawni deilliannau dysgu'r uned.

Mae'n rhaid i werth credyd fod yn seiliedig ar y canlynol:

- un credyd ar gyfer y deilliannau dysgu y gellir eu cyflawni mewn 10 awr o amser ddysgu
- y diffiniad o amser dysgu, sef yr amser a gymer y dysgwyr ar lefel yr uned, ar gyfartaledd, i gwblhau deilliannau dysgu'r uned yn ôl y safon a bennir yn y meini prawf asesu
- bod gwerth y credydau'n aros yn gyson, ni waeth pa ddull asesu a ddefnyddir.

Y gwerth credyd isaf y ceir ei bennu gan uned yw un, a rhaid dyfarnu credydau ar ffurf rhifau llawn.

### Diffiniad o Werth Credyd

Mae Gwerth Credyd yn hafal i:

$\frac{\text{Amser dysgu (oriau) @ lefel gredyd}}{10}$

### Er enghraifft:

$\frac{40 \text{ awr o amser dysgu @ lefel gredyd } 2}{10}$

Gwerth Credyd = 4 credyd @ Lefel 2

## Dyfarnu credyd

Gellir dyfarnu credyd am gyflawni deilliannau dysgu sydd wedi'u dilysu drwy'r rheolau, y rheoliadau a'r asesiadau priodol ar gyfer pob un o'r colofnau. Gwneir hyn drwy gyflawni unedau sydd wedi'u hardystio trwy gorff cydnabyddedig wedi'i reoleiddio.

### Egwyddor Lefel Uchel 2: Amser dysgu

Yn ôl y diffiniad, amser dysgu yw yr amser a gymerir gan y dysgwyr ar lefel y dysgu, ar gyfartaledd, i gwblhau deilliannau dysgu yn ôl y safon a bennir yn y meini prawf asesu. Mae'n ystyried yr holl ddysgu, nid dim ond yr amser cyswllt a/neu'r dysgu dan arweiniad.

Ar gyfer cymwysterau rheoleiddiedig mynegir amser dysgu fel 'Cyfanswm Amser Cymhwyster' sy'n cynnwys oriau dysgu dan arweiniad.

### Egwyddor Lefel Uchel 3: Safonau Cydnabyddedig

Mae'n rhaid i'r holl ddysgu fod yn seiliedig ar safonau neu feini prawf cydnabyddedig. Bydd hyn yn sicrhau bod yr asesu sy'n deillio ohonynt yn canolbwyntio ar y wybodaeth briodol, y sgiliau a'r ddealltwriaeth sydd, wrth eu rhoi ar waith gyda'i gilydd, yn ffurfio'r cymhwysedd sy'n ofynnol gan gyflogwyr ar gyfer rolau a swyddogaethau penodol.

Mae'n rhaid i'r dysgu sy'n asesu'r wybodaeth a'r sgiliau a bennwyd ar gyfer Cymwysterau Galwedigaethol a fframweithiau prentisiaethau SASW gael ei ddatblygu gan ddefnyddio'r Safonau Galwedigaethol Cenedlaethol (SGC) lle byddant ar gael, neu safonau diwydiant neu safonau proffesiynol, lle na fyddant. Mae'n rhaid i unrhyw ddysgu nad oes safonau o'r fath ar ei gyfer gael ei ddatblygu mewn cydgysylltiad ag arbenigwyr o'r sector perthnasol.

Mae tanategu dysgu galwedigaethol a phrentisiaethau drwy gyfrwng safonau DU-gyfan yn rhoi hygludedd a symudedd i gyflogwyr a dysgwyr ar draws sectorau, rhanbarthau a

gwledydd. Gellir mynd at y SGC drwy ddefnyddio'r ddolen a ganlyn:  
[www.ukstandards.org.uk/CY](http://www.ukstandards.org.uk/CY)

### Egwyddor Lefel Uchel 4: Lefelau/Disgrifyddion o'r Lefelau

Mae lefel yn dangos gofynion, cymhlethdod a dyfnder cymharol y dysgu. Mae ymreolaeth ac atebolrwydd y dysgwr hefyd yn rhan o'r dysgu o fewn y golofn Addysg Uwch ac ardal Dysgu Achrededig Unedol y golofn Dysgu Gydol Oes (DGO).

Mae'r FfCChC yn cynnwys naw lefel:

- Lefel Mynediad, sydd wedi'i bandio'n dair is-lefel
- Lefelau 1-8

Gwahaniaethir rhwng y lefelau drwy ddefnyddio setiau o ddisgrifyddion ar gyfer y lefelau ac fe'u cysonir â lefelau Fframwaith Cymwysterau Ewrop (FfCE).

Disgrifyddion y lefelau yw'r disgrifyddion generig y cytunwyd arnynt o ofynion, cymhlethdod a dyfnder cymharol y dysgu ar bob lefel. Mae FfCChC yn mapio i ddisgrifyddion lefelau FfCE ac mae'n coleddu'r disgrifyddion lefelau sy'n cael eu defnyddio yn fframweithiau cymwysterau eraill y Deyrnas Unedig. Neilltuir lefel credyd i'r dysgu drwy gysylltu'r deilliannau dysgu a'r meini prawf asesu â disgrifyddion y lefelau.

Ar gyfer y golofn reoleiddiedig, gall cyrff dyfarnu gyfeirio at ddisgrifyddion lefelau FfCChC sy'n ymwneud ag ymreolaeth ac atebolrwydd. Rhaid i gyfeirio o'r fath fod yn ychwanegol at y disgrifyddion lefel a amlinellwyd yn 'Lefelau Cymwysterau a Chydrannau' Cymwysterau Cymru, ac nid yn eu lle [www.qualificationswales.org/cymraeg/cyhoeddiadau/lefelau-cymwysterau-a-chydrannau/](http://www.qualificationswales.org/cymraeg/cyhoeddiadau/lefelau-cymwysterau-a-chydrannau/).

### Egwyddor Lefel Uchel 5: Teitl

Mae'n rhaid i'r teitl fod yn glir, yn gryno ac yn adlewyrchu cynnwys y dysgu ac yn ystyrlon ynndo'i hun. Mae teitlau defnyddiol, manwl yn bwysig ac yn haws dod o hyd iddynt.

D.S. Bydd gofynion ychwanegol ar gyrff dyfarnu mewn perthynas â theitlau cymwysterau rheoleiddiedig.

- Ar gyfer pob deiliant dysgu, caiff meini prawf asesu fel arfer eu nodi naill ai fel rhan hanfodol o'r datganiad deilliannau neu ar wahân.
- Bydd deilliannau dysgu fel arfer yn nodi'r hyn y mae'n ofynnol ei gyflawni fan leiaf adeg yr asesu.

### Egwyddor Lefel Uchel 6: Pwrpas

Dylai pwrpas pob dysgu gael ei fynegi'n glir a rhaid iddo gynnwys o leiaf un o'r pwrpasau a nodir isod.

- Cydnabod twf personol ac ymroi i ddysgu
- Paratoi ar gyfer dysgu neu hyfforddi pellach a/neu ddatblygu gwybodaeth a/neu sgiliau yn yr un maes pwnc neu neu faes pwnc arall
- Paratoi ar gyfer gwaith
- Cadarnhau cymhwysedd galwedigaethol a/neu 'drwydded i ymarfer' (i gyflawni rôl gefnogi yn y gweithle)
- Diweddarau a datblygiad proffesiynol parhaus (DPP).

D.S. Bydd gofynion ychwanegol ar gyrff dyfarnu mewn perthynas â phwrpas cymwysterau rheoleiddiedig.

### Egwyddorion Lefel Uchel 8: Meini Prawf Asesu

Disgrifyddion yw meini prawf asesu o'r hyn y disgwylir i'r dysgwr ei gyflawni er mwyn dangos ei fod wedi cyflawni deiliant dysgu. Cyfrifoldeb y corff cymwys yw sicrhau bod polisïau ac arferion sefydledig ar waith ar gyfer asesu a safonau.

Fel arfer byddai meini prawf asesu:

- yn pennu'r safon y mae disgwyl i ddysgwr ei chyrraedd i ddangos bod deilliannau dysgu wedi'u cyflawni
- yn berthnasol i ddeiliant dysgu unigol ac mewn iaith sy'n gyson â hynny
- yn ddigon manwl i helpu rhywun i allu llunio barn ddibynadwy, ddilys a chyson bod deiliant dysgu wedi'i gyflawni, heb greu baich diangen i ddysgwyr neu aseswyr
- ac yn peidio â chynnwys unrhyw gyfeiriadau manwl at y dulliau neu'r arfau asesu a ddefnyddir.

### Egwyddor Lefel Uchel 7: Deilliannau Dysgu

Datganiadau o'r wybodaeth, y sgiliau a'r ddealltwriaeth a fydd yn cael eu hasesu fel rhan o'r profiad dysgu yw deilliannau dysgu. Cefnogir deilliannau dysgu gan feini prawf asesu. Caiff y rhain eu defnyddio i farnu p'un a yw'r deilliannau wedi'u gwireddu.

Ar gyfer peth o'r dysgu, dylid rhoi gofynion yr asesydd ar waith hefyd, er enghraifft, er mwyn amddiffyn dysgwyr bregus.

## Y golofn Addysg Uwch

Addysg Uwch	Enghraifft o'r math o Ddysgu	Tystysgrifau a Diplomâu AU, Graddau, Tystysgrifau Ôl-raddedig, Graddau Meistr/Doethuriaeth
	Ffynhonnell Wybodaeth	Gwefannau SAU, UCAS, FfCAU, Unistats
	Darparu	SAU, SAB
	Safonau	Safonau a Chanllawiau Ewropeaidd: gofynion sylfaenol perthnasol (wedi'u gosod gan CCAUC)
	Sicrhau Ansawdd	Goruchwyliaeth gan CCAUC: sefydliadau yn cytundebu â'r ASA ar gyfer adolygiadau
	Dyfarnwyd gan	SAU
	Canllawiau	Canllawiau FfCAU
	Goruchwyllo	CCAUC

## Prifysgolion yng Nghymru



Cynigir addysg uwch yng Nghymru yn bennaf drwy wyth prifysgol Cymru – Sefydliadau AU, a'r Brifysgol Agored yng Nghymru.

[www.open.ac.uk/wales/cy](http://www.open.ac.uk/wales/cy)

Cynigir darpariaeth AU mewn nifer o golegau addysg bellach hefyd.

Ewch i [www.hefcw.ac.uk/cy](http://www.hefcw.ac.uk/cy)

1. Prifysgol Aberystwyth  
[www.studyinwales.ac.uk/our-universities/aberystwyth-university](http://www.studyinwales.ac.uk/our-universities/aberystwyth-university)

2. Prifysgol Bangor  
[www.studyinwales.ac.uk/our-universities/bangor-university](http://www.studyinwales.ac.uk/our-universities/bangor-university)

3. Prifysgol Caerdydd a Phrifysgol De Cymru (campws Caerdydd)  
[www.studyinwales.ac.uk/our-universities/cardiff-university](http://www.studyinwales.ac.uk/our-universities/cardiff-university)

4. Prifysgol Glyndŵr  
[www.studyinwales.ac.uk/our-universities/wrexham-glyndwr-university](http://www.studyinwales.ac.uk/our-universities/wrexham-glyndwr-university)

5. Coleg Brenhinol Cerdd a Drama Cymru  
[www.rwcmd.ac.uk/cy](http://www.rwcmd.ac.uk/cy)

6. Prifysgol Cymru y Drindod Dewi Sant (campws Abertawe)  
[www.studyinwales.ac.uk/our-universities/university-wales-trinity-saint-david](http://www.studyinwales.ac.uk/our-universities/university-wales-trinity-saint-david)

7. Prifysgol Abertawe  
[www.studyinwales.ac.uk/our-universities/swansea-university](http://www.studyinwales.ac.uk/our-universities/swansea-university)

8. Prifysgol Cymru y Drindod Dewi Sant (campws Caerfyrddin)  
[www.studyinwales.ac.uk/our-universities/university-wales-trinity-saint-david](http://www.studyinwales.ac.uk/our-universities/university-wales-trinity-saint-david)

9. Prifysgol De Cymru (Campws Trefforest/Pontypridd/Merthyr Tudful)  
[www.studyinwales.ac.uk/our-universities/university-south-wales](http://www.studyinwales.ac.uk/our-universities/university-south-wales)

10. Prifysgol Fetropolitan Caerdydd  
[www.studyinwales.ac.uk/our-universities/cardiff-metropolitan-university](http://www.studyinwales.ac.uk/our-universities/cardiff-metropolitan-university)

11. Prifysgol Cymru y Drindod Dewi Sant (campws Llanbedr Pont Steffan)  
[www.studyinwales.ac.uk/our-universities/university-wales-trinity-saint-david](http://www.studyinwales.ac.uk/our-universities/university-wales-trinity-saint-david)

12. Prifysgol De Cymru (campws Casnewydd)  
[www.studyinwales.ac.uk/our-universities/university-south-wales](http://www.studyinwales.ac.uk/our-universities/university-south-wales)

D.S. Mae Coleg Brenhinol Cerdd a Drama Cymru yn rhan o Brifysgol De Cymru.

---

### Braslun o'r system Addysg Uwch yng Nghymru

Mae addysg uwch yn faes sydd wedi'i ddatganoli, sy'n golygu bod y rhan fwyaf o'r penderfyniadau am bolisi AU yng Nghymru yn cael eu gwneud gan Lywodraeth Cymru.

Cyrff preifat/elusennau sy'n annibynnol ar y llywodraeth yw Sefydliadau Addysg Uwch. Cânt eu hariannu o nifer o ffynonellau – drwy ffioedd myfyrwyr, prosiectau ymchwil a thrwy gynhyrchu busnes. Maent hefyd yn cael cyfran o'u hincwm o gronfeydd cyhoeddus. Mae CCAUC yn dosbarthu'r cronfeydd hyn gan Lywodraeth Cymru ac mae'n ganolwr rhwng AU a'r Llywodraeth.

Mae Cyngor Cyllido Addysg Uwch Cymru yn gorff a noddir gan Lywodraeth Cymru ac mae'n rheoleiddio lefelau ffioedd mewn prifysgolion, yn sicrhau bod fframwaith ar gyfer asesu ansawdd addysg uwch ac yn craffu ar berfformiad prifysgolion a darparwyr dynodedig eraill.

QAA: Description of Higher Education in England, Wales and Northern Ireland

[www.qaa.ac.uk/cy/y-cod-ansawdd/fframweithiau-credydau-a-chymwysterau](http://www.qaa.ac.uk/cy/y-cod-ansawdd/fframweithiau-credydau-a-chymwysterau)

FfCChC

[llyw.cymru/ffcchc](http://llyw.cymru/ffcchc)

UCAS [www.ucas.com/](http://www.ucas.com/)

---

### Y mathau o ddysgu sydd ar gael ym maes AU

Mae AU yng Nghymru yn darparu rhaglenni dysgu (gan gynnwys cyfleoedd ymchwil) mewn ystod eang o feysydd pwnc academiaidd a galwedigaethol eu natur sy'n arwain at gymwysterau megis HNC, HND, Tystysgrif AU, Graddau Sylfaen, Graddau Baglor, Graddau Meistr, Tystysgrifau/Diplomâu Ôl-raddedig, Doethuriaethau.

Mae pob sefydliad addysg uwch yng Nghymru wedi ymrwymo i FfCChC. Mae hyn yn galluogi dysgwyr/ myfyrwyr ennill credyd a chronni credydau.





### Canllawiau'r Asiantaeth Sicrhau Ansawdd

Mae a wnelo'r canllawiau â gweithredu Fframwaith Cymwysterau Addysg Uwch Lloegr, Cymru a Gogledd Iwerddon (FfCAU). Mae FfCAU yn cydnabod ei fod yn rhan o Fframwaith Credydau a Chymwysterau Cymru (FfCChC). Gweler [www.qaa.ac.uk/cy/hafan](http://www.qaa.ac.uk/cy/hafan).

Mae'n berthnasol i Raddau, Diplomâu, Tystysgrifau a dyfarniadau academiaidd eraill (ac eithrio Graddau Anrhydeddus a Doethuriaethau Uwch) a roddir gan ddarparwr addysg uwch wrth iddo arfer ei bwerau dyfarnu graddau. Mae'r fframwaith yn bwynt cyfeirio pwysig i ddarparwyr AU.

Mae FfCAU yn nodi pwrpasau a buddion credydau a fframweithiau credydau, gan dynnu sylw at eu swyddogaeth bosibl wrth helpu myfyrwyr i gamu ymlaen at addysg uwch ac o fewn addysg uwch, ac i drosglwyddo rhwng rhaglenni, drwy ddangos faint y bydd gofyn iddynt ei ddysgu a beth yw'r gofynion deallusol.

Mae'r FfCAU:

- yn cynnwys tabl o werthoedd credydau sy'n cael eu cysylltu'n nodweddiadol â chynllun rhaglenni sy'n arwain at y prif gymwysterau AU yn Lloegr; mae'r rhain yn cael eu mynegi, ar gyfer pob cymhwyster, ar ffurf cyfanswm lleiaf posibl y credydau a nifer leiaf y credydau ar lefel y dyfarniad
- yn cynnwys disgrifiydion ar gyfer lefel credydau generig Lloegr, Cymru, a Gogledd Iwerddon i'w defnyddio'n bwynt cyfeirio.

Mae'r ddogfen yn cyfeirio at gyd-destunau cenedlaethol yn y Deyrnas Unedig a hefyd at agweddau rhyngwladol, sy'n disgrifio'r berthynas rhwng credydau'r Deyrnas Unedig a System Trosglwyddo a Chronni Credydau Ewrop. Trafodir hefyd y berthynas rhwng y fframweithiau credydau a chymwysterau a phennu a sicrhau safonau academiaidd.

Mae'n bosibl disgrifio FfCChC fel fframwaith cymwysterau cenedlaethol sy'n hwyluso'r cysylltiadau â'r Fframwaith Cymwysterau Addysg Uwch (FfCAU).

## Y golofn Cymwysterau Rheoleiddiedig

Cymwysterau Rheoleiddiedig	Enghraifft o'r math o Ddysgu	Rhaglenni dysgu ar gyfer dysgwyr 14-19 oed (megis TGAU, Safon Uwch/UG, Bagloriaeth Cymru), cymwysterau rheoleiddiedig o fewn rhaglenni prentisiaeth
	Ffynhonnell Wybodaeth	QIW (ar gyfer cymwysterau y gellir eu hariannu trwy arian cyhoeddus), gwefannau Cyrff Dyfarnu
	Darparu	Ysgolion, SAB, SAU, Darparwyr Hyfforddiant
	Safonau	SGC, Amodau Safonol Cymwysterau Cymru ar gyfer Cydnabod, Dynodi a Chymeradwyo (Ile bo'n gymwys) a dogfennau rheoleiddio
	Sicrhau Ansawdd	Cymwysterau Cymru, ASA (Mynediad i AU)
	Dyfarwyd gan	Cyrff Dyfarnu (a gydnabyddir gan y rheoleiddwyr)
	Canllawiau	Manylebau/Egwyddorion Cyllunio, SGC ar gyfer Cymwysterau Galwedigaethol
	Goruchwylio	Cymwysterau Cymru, ASA (Mynediad i AU)

### Trosolwg o'r system

Mae'r golofn reoleiddiedig yn nodi addysg a hyfforddiant cyffredinol a galwedigaethol sy'n arwain at gymwysterau a reoleiddir:

- Cymwysterau Lefel Mynediad
- Cymwysterau Sgiliau Hanfodol
- Cymwysterau cyffredinol (TGAU, Safon Uwch/UG)
- Cymwysterau Galwedigaethol
- Bagloriaeth Cymru (Bac Cymru).

Mae cymwysterau galwedigaethol yn cael eu dosbarthu fel rhai cychwynnol (IVET) a pharhaus (CVET) (addysg a hyfforddiant galwedigaethol cychwynnol a pharhaus).

Cymwysterau Cymru yw'r rheoleiddiwr annibynnol ar gyfer cymwysterau nad ydynt yn raddau a'r system gymwysterau rheoleiddiedig yng Nghymru. I gael rhagor o wybodaeth gweler Cymwysterau Cymru.

[www.qualificationswales.org/cymraeg/](http://www.qualificationswales.org/cymraeg/)

Mae cymwysterau rheoleiddiedig yn cael eu categorio fel hyn: cymeradwy, dynodedig, neu eraill rheoleiddiedig.

**Diffinnir Cymwysterau Cymeradwy fel:**

Cymwysterau rheoleiddiedig sy'n gymwys i'w defnyddio ar gyfer rhaglenni dysgu sydd wedi'u cymeradwyo o dan Rhan 4 Deddf Cymwysterau Cymru 2015, a ddyfernir yng Nghymru ac sydd wedi cyflawni'r meini prawf cymeradwyo. Bydd rhif cymeradwyo wedi'i roi i gymwysterau cymeradwy.

**Diffinnir Cymwysterau Dynodedig fel:**

Cymwysterau rheoleiddiedig a ddynodir yn gymwys i'w defnyddio ar raglenni dysgu a ariennir gan arian cyhoeddus ar gyfer dysgwyr o dan 19 oed, yn ôl y diffiniad o dan adran 29 Deddf Cymwysterau Cymru.

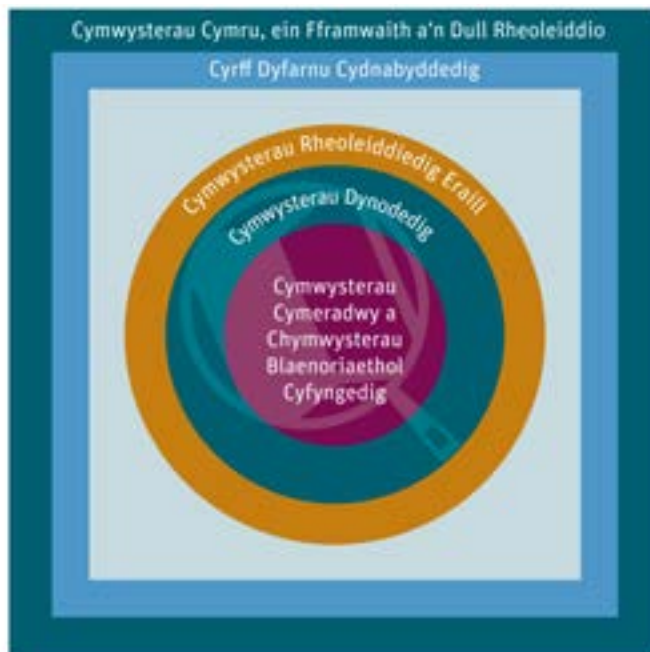
**Cymwysterau rheoleiddiedig eraill**

Yw'r cymwysterau hynny a ddyfernir yng Nghymru gan gyrff dyfarnu

cydnabyddedig, nad ydynt wedi'u dynodi na'u cymeradwyo gan Cymwysterau Cymru, ac nad yw'r gyrff dyfarnu wedi'u hildio o gwmpas eu cydnabyddiaeth.

Mae'r system reoleiddio yng Nghymru yn gweithredu ar sail optio-allan. Cynigir yr holl gymwysterau gan gorff dyfarnu cydnabyddedig ac felly maent wedi'u rheoleiddio os nad ydynt wedi'u heithrio o'r rheoleiddio neu oherwydd bod cydnabyddiaeth ar gyfer cymhwyster neu fath o gymhwyster wedi'i ildio gan y corff dyfarnu.

Yn ymarferol golyga hyn bod yr holl gymwysterau a gynigir gan gyrff dyfarnu cydnabyddedig yn cael eu rheoleiddio ac felly yn ddarostyngedig i'r Amodau Safonol ar gyfer Cydnabyddiaeth os nad yw Cymwysterau Cymru wedi'i hysbysu gan y gyrff dyfarnu y dylai cymwysterau penodol gael eu hepgor. I gael rhagor o wybodaeth gweler [www.qualificationswales.org/cymraeg/ein-gwaith/rheoleiddio-cyrff-dyfarnu/cydnabod-cyrff-dyfarnu/](http://www.qualificationswales.org/cymraeg/ein-gwaith/rheoleiddio-cyrff-dyfarnu/cydnabod-cyrff-dyfarnu/)



Mae'r ddarpariaeth sy'n dod o dan y golofn reoleiddiedig ar gael i ddysgwyr llawn amser a rhan-amser, dysgwyr wrth eu gwaith a phrentisiaid.

### Cyrff dyfarnu

Bydd cyrff dyfarnu yn datblygu ac yn dyfarnu cymwysterau i ddiwallu anghenion dysgwyr, cyflogwyr a rhanddeiliaid eraill. Gall y rhain fod yn un o'r canlynol:

- elusennau cofrestredig
- sefydliadau siartredig
- busnesau masnachol
- cyflogwyr sydd wedi sefydlu eu corff dyfarnu eu hunain
- cyrff bychain sy'n benodol i sector neu gyrff mawr traws-sector.

Bydd cyrff dyfarnu yn canolbwyntio ar:

- ddatblygu cymwysterau sy'n diwallu anghenion cyflogwyr a dysgwyr
- cymeradwyo canolfannau a gweithio gyda hwy i sicrhau asesiadau cymwysterau o ansawdd uchel.

Ac ar gyfer dysgu achrededig unedol (DAU):

- ymgymryd â gweithgareddau a gynlluniwyd i sicrhau ansawdd y cymwysterau DAU a ddyfernir
- datblygu cynnyrch a gwasanaethau arloesol i gefnogi eu canolfannau a'u dysgwyr.



## Cydnabod, Cymeradwyo a Dynodi

Mae llawer o gyrff dyfarnu yn 'gydnabyddedig' gan y gyrff rheoleiddio yng Nghymru, Yr Alban, Lloegr a Gogledd Iwerddon. Er mwyn gallu cynnig cymwysterau rheoleiddiedig yng Nghymru rhaid i gorff dyfarnu fod yn gydnabyddedig gan Cymwysterau Cymru. Cyn y caiff corff dyfarnu ei gydnabod rhaid iddo fodloni meini prawf cydnabod statudol Cymwysterau Cymru, ac unwaith y bydd yn gydnabyddedig, rhaid iddo ddangos cydymffurfiaeth barhaus â'r Amodau Safonol ar gyfer Cydnabyddiaeth.

Mae Cymwysterau Cymru yn cymeradwyo ac yn dynodi cymwysterau y dymuna gyrff dyfarnu iddynt fod yn gymwys i gael eu hariannu ar gyfer dysgwyr o dan 19 oed yng Nghymru, yn erbyn meini prawf penodol.

Dim ond ar ôl iddynt fodloni meini prawf cymeradwyo a bennir gan Cymwysterau Cymru y caiff cymwysterau cymeradwy eu dyfarnu yng Nghymru. Nid yw cymwysterau dynodedig o angenrhaid yn unigryw i Gymru ac maent ar gael fel arfer i ddysgwyr yng ngwledydd eraill y DU.

## Cyrff cysylltiedig

Cymdeithas fasnach yw Ffederasiwn y Cyrff Dyfarnu, sy'n cynrychioli gyrff sy'n dyfarnu cymwysterau galwedigaethol yn y Deyrnas Unedig. Mae'n cynrychioli buddiannau gyrff dyfarnu drwy gysylltu â rhanddeiliaid allweddol gan gynnwys y rheoleiddwyr, adrannau'r llywodraeth ac asiantaethau cyllido. Mae'n rhoi gwybodaeth, cyngor a chanllawiau i'w haelodau i'w helpu i ddarparu cymwysterau galwedigaethol o safon uchel y rhoddir gwerth arnynt. Mae rhagor o wybodaeth ar wefan y Ffederasiwn [www.awarding.org.uk/](http://www.awarding.org.uk/).

Mae'r Cydgyngor Cymwysterau yn gorff aelodau sy'n cynrychioli'r saith corff dyfarnu mwyaf sy'n cynnig cymwysterau yn y Deyrnas Unedig, gan gynnwys TGAU, Safon Uwch yn ogystal â chymwysterau galwedigaethol. Gweler gwefan y Cydgyngor [www.jcq.org.uk/](http://www.jcq.org.uk/).

## Y golofn Dysgu Gydol Oes



### Y golofn Dysgu Gydol Oes

Ffocws y golofn Dysgu Gydol Oes yw cydnabod y ddarpariaeth ddysgu sydd y tu allan i golofnau AU a chymwysterau rheoleiddiedig FfCChC, er enghraifft, cyrsiau sy'n arwain at ardystiad o bresenoldeb.

Ni ddylai cyrsiau dysgu gydol oes nad ydynt yn arwain at gymhwyster rheoleiddiedig arddangos logos y cyrff dyfarnu rheoleiddiedig, er mwyn osgoi achosi dryswch i'r dysgwyr.

Mae dysgu anffurfiol y tu allan i gwmpas FfCChC am nad yw o ran ei natur, yn cydymffurfio â'r egwyddorion lefel uchel.

Yn gyffredinol, fe'i gelwir yn ddysgu trwy brofiad, e.e. rhyngweithio cymdeithasol – dysgu trwy ymafael ynddi, cymryd rhan mewn tasg/ gweithgaredd. Yn aml, bydd hyn yn digwydd yn "ddamweiniol" ac ni fydd wedi'i gynllunio. Nid oes iddo unrhyw amcanion penodol o ran deilliannau dysgu.

Mae **Dysgu Proffesiynol/Diwydiant/Gwerthwr** yn cynnwys darpariaeth megis cyrsiau gwerthwr/proffesiynol, datblygiad personol a phroffesiynol parhaus.

Mae darpariaeth o'r fath yn tueddu i gael ei amodi gan gyflogwyr sy'n ei gwneud yn ofynnol i'r gweithlu ymgymryd â hyfforddiant sy'n benodol ar gyfer y sector neu'r diwydiant fel rhan o ddatblygiad proffesiynol parhaus.

Mae **Dysgu Achrededig Unedol (DAU)** yn cynnwys unedau maint 'tamaid bach' pwrpasol/wedi'u teilwra. Ymgymerir ag ef yn gyffredinol gan ddysgwyr sydd ar gyrsiau cyflwyniadol neu gyrsiau gloywi byr sydd angen datblygiad proffesiynol parhaus (DPP), naill ai at ddiben datblygiad personol neu i wella cymwyseddau galwedigaethol ac mae'n galluogi sefydliadau i ymateb yn gyflym i alwadau gan ddysgwyr am hyfforddiant.

### Sicrhau ansawdd

Mae'n bwysig nodi nad oes proses reoleiddio ar waith ar gyfer DAU a dysgu gwerthwr/diwydiant/proffesiynol. I gael rhagor o wybodaeth ewch i dudalen 26 a thudalen 29.

Nid yw sicrwydd ansawdd yn cael ei oruchwylio'n ganolog; tybir y bydd y sectorau yn defnyddio'u harferion a'u prosesau mewnol eu hunain i gydymffurfio ag Egwyddorion Lefel Uchel FfCChC.

## Dysgu Achrededig Unedol

Dysgu Achrededig Unedol		
	Enghraifft o'r math Ddysgu	Unedau Credyd FfCChC
Dysgu Gydol Oes	Ffynhonnell Wybodaeth	Unedau Dysgu Gydol Oes ar wefannau SAU a Chyrff Dyfarnu
	Darparu	SAU, SAB, Cyrff Dyfarnu, y Trydydd Sector, Darparwyr Hyfforddiant, Cyflogwyr
	Safonau	Egwyddorion Lefel Uchel FfCChC
	Sicrhau Ansawdd	Cyrff Cymwys FfCChC – SAU a Chyrff Dyfarnu
	Dyfarnwyd gan	Cyrff Cymwys FfCChC – SAU a Chyrff Dyfarnu
	Canllawiau	Egwyddorion Lefel Uchel FfCChC
	Goruchwylio	Cyrff cymwys FfCChC – SAU a Chyrff Dyfarnu

### Dysgu Achrededig Unedol

Mae dysgu achrededig unedol (DAU) yn ddarpariaeth seiliedig-ar-unedau, yn seiliedig ar dystiolaeth asesu, ac sydd â gwerth credyd. Gellir defnyddio hyn mewn llawer o amgylcheddau dysgu, megis:

- hyfforddiant mewnol gan gwmni
- dysgu oedolion a chymunedol, gan gynnwys dysgu i helpu oedolion i ddychwelyd i ddysgu
- dysgu 'adolygiadol' neu ddysgu ychwanegol a gyflawnir gan bob math o ddysgwyr a allai eu helpu i symud ymlaen yn yr un pwnc neu bwnc arall
- dysgu sy'n ychwanegol i gymwysterau
- hyfforddiant y gallai'r unigolyn ei ddilyn fel rhan o swydd nad yw'n cael ei gydnabod yn ffurfiol ar hyn bryd
- dysgu arbenigol, yn seiliedig ar hobi, a ddarperir gan amrywiaeth o sefydliadau, megis llyfrgelloedd, amgueddfeydd, undebau llafur a mudiadau gwirfoddol.

### Unedau

Mae uned o ddysgu (weithiau fe'i gelwir yn fodiwl) yn gyfuniad cydlynol o ddeilliannau dysgu a meini prawf asesu, y gellir rhoi gwerth credyd iddi yn seiliedig ar amser dysgu tybiannol a gwerth credyd penodol. Rhaid i uned gynnwys o leiaf un deiliant dysgu ac o leiaf un maen prawf asesu, ac yn gyfwerth ag isafswm o 10 awr o ddysgu tybiannol. Nid yw FfCChC yn pennu'r maccsima, er ei bod yn rhaid i gynllunwyr y cwricwlwm a chyrff cydnabyddedig gadw mewn cof ystyriaethau ymarferol darparu, asesu a threfniadau sicrwydd ansawdd.

Dim ond i un lefel gredyd y gellir neilltuo pob uned neu fodiwl dysgu. Gellir darparu ac asesu unedau'n annibynnol, neu gellir eu dwyn ynghyd drwy strwythurau i greu rhaglen astudio resymegol neu gymhwyster.

Manyleb uned Dysgu Achrededig Unedol FfCChC:

- Teitl yr uned
- Lefel yr uned
- Gwerth credyd
- Cyfeirnod uned unigryw corff cydnabyddedig
- Cyfeirnod uned cymhwyster rheoleiddiedig (Ile bo hynny'n berthnasol)
- Dyddiad adolygu
- Dyddiad cofrestru diwethaf (Ile bo hynny'n briodol)
- Pwrpas/nod
- Cynnwys uned:
  - deilliannau dysgu
  - meini prawf asesu
- Rhestr o gymwysterau/rhaglenni (Ile bo'n briodol) ac a yw'r uned yn ffurfio rhan o un cymhwyster rheoleiddiedig neu ragor
  - Sector
  - Is-sector
- Cod pwnc sector
- Unrhyw gyfyngiad oed sy'n berthnasol i gyflawni'r uned
- Mapio i'r SGC neu i safonau proffesiynol eraill (Ile bo hynny'n berthnasol).

### Darparu

Gall SAU, SAB, cyrff dyfarnu (rheoleiddiedig neu rai nas rheoleiddir\*), sefydliadau yn y trydydd sector, darparwyr hyfforddiant a chyflogwyr ddarparu rhaglenni dysgu achrededig unedol.

\*Mae'n bosibl y bydd y ddarpariaeth lawn o gymwysterau a gynigir gan gorff dyfarnu yn ehangach na'r cymwysterau rheoleiddiedig a ddarperir ganddo a byddai'r rhain y tu allan i gwmpas y cymwysterau a reoleiddir gan Cymwysterau Cymru.

### Dylunio

Mae ardal DAU y golofn Dysgu Gydol Oes yn ymwneud ag unedau cyflawniad achrededig unigol gyda gwerth credyd tybiannol wedi'i roi iddynt. Dylai sefydliadau sy'n dymuno dylunio cymwysterau llawn gyflwyno cais am gydnabyddiaeth o fewn naill ai'r golofn cymwysterau rheoleiddiedig neu'r golofn addysg uwch drwy Cymwysterau Cymru neu CCAUC.

### Manteision cynllunio cwricwlwm Dysgu Gydol Oes

- Mae'n ffordd o leihau dyblygu hyfforddiant/ ailadrodd dysgu drwy ddefnyddio unedau achrededig i gydnabod y dysgu a'r sgiliau a feddir drwy ddyfarnu credyd.
- Mae darparwyr yn sicrhau ansawdd cynnwys a lefel yr uned, ei chyflwyno a'i hasesu drwy neilltuo cyfanswm oriau dysgu dan arweiniad a gwerthoedd credyd tybiannol.
- Mae'n caniatáu i gyflogwyr sydd ag anghenion dysgu penodol, ond nad oes angen cymhwyster arnynt, i ddatblygu/llunio cyrsiau hyfforddi pwrpasol/wedi'u teilwra.
- Mae'n galluogi darparwyr i ddatblygu cynigion cwricwlwm arloesol gyda sicrwydd ansawdd ar gyfer grwpiau anhraddodiadol, e.e. y rheini nad ydynt mewn gwaith, addysg na hyfforddiant.





- Gall unedau craidd sy'n berthnasol i fwy nag un sector fod yn drosglwyddadwy ar draws llwybrau dysgu a/neu raglenni gwahanol.

### FfCChC yn cydnabod dysgu DAU

Dim ond os yw wedi'i ddatblygu gan 'gorff cymwys' FfCChC y caiff dysgu achrededig unedol ei gydnabod o fewn colofn Dysgu Gydol Oes FfCChC.

O fewn ffiniau ardal DAU y golofn Dysgu Gydol Oes, bernir bod corff cymwys yn gorff dyfarnu a reoleiddir yn y DU (hynny yw, yn gydnabyddedig gan reoleiddiwr cymwysterau yn y DU), neu Sefydliad Addysg Uwch yng Nghymru. Cynghorir sefydliadau

nad ydynt yn 'gyrff cymwys' o fewn FfCChC, ond sy'n dymuno darparu Dysgu Achrededig Unedol i feithrin perthynas â chyrrff cymwys presennol y FfCChC.

Mae ardal DAU y golofn Dysgu Gydol Oes yn hwyluso datblygu perthnasoedd uniongyrchol rhwng SAU/cyrrff dyfarnu a chyflogwyr, dysgwyr a SAB. Dylid mynd at unrhyw ddarpariaeth ddysgu achrededig unedol sydd ar gael drwy gysylltu â'r Corff Dyfarnu neu'r darparwr AU perthnasol.

Gweler y siart llif ar dudalen 27 i gael rhagor o wybodaeth.

### Sicrhau ansawdd

Nid oes proses reoleiddio sydd ar waith ar gyfer y dysgu achrededig unedol. Cydnabyddir y gall cyrff cymwys FfCChC ddefnyddio cydrannau o'u cymwysterau rheoleiddiedig/ addysg uwch i ddylunio cyrsiau at wahanol ddibenion a marchnadoedd. Bydd sicrhau ansawdd y cyfryw gyrsiau yn cydymffurfio â'u prosesau sicrhau anawdd mewnol eu hunain.

Nid yw unedau dysgu gydol oes yn gymwysterau rheoleiddiedig. Mae cydrannau ac unedau o gymwysterau a ddefnyddir yn parhau i fod o fewn terfynau'r golofn cymwysterau rheoleiddiedig.

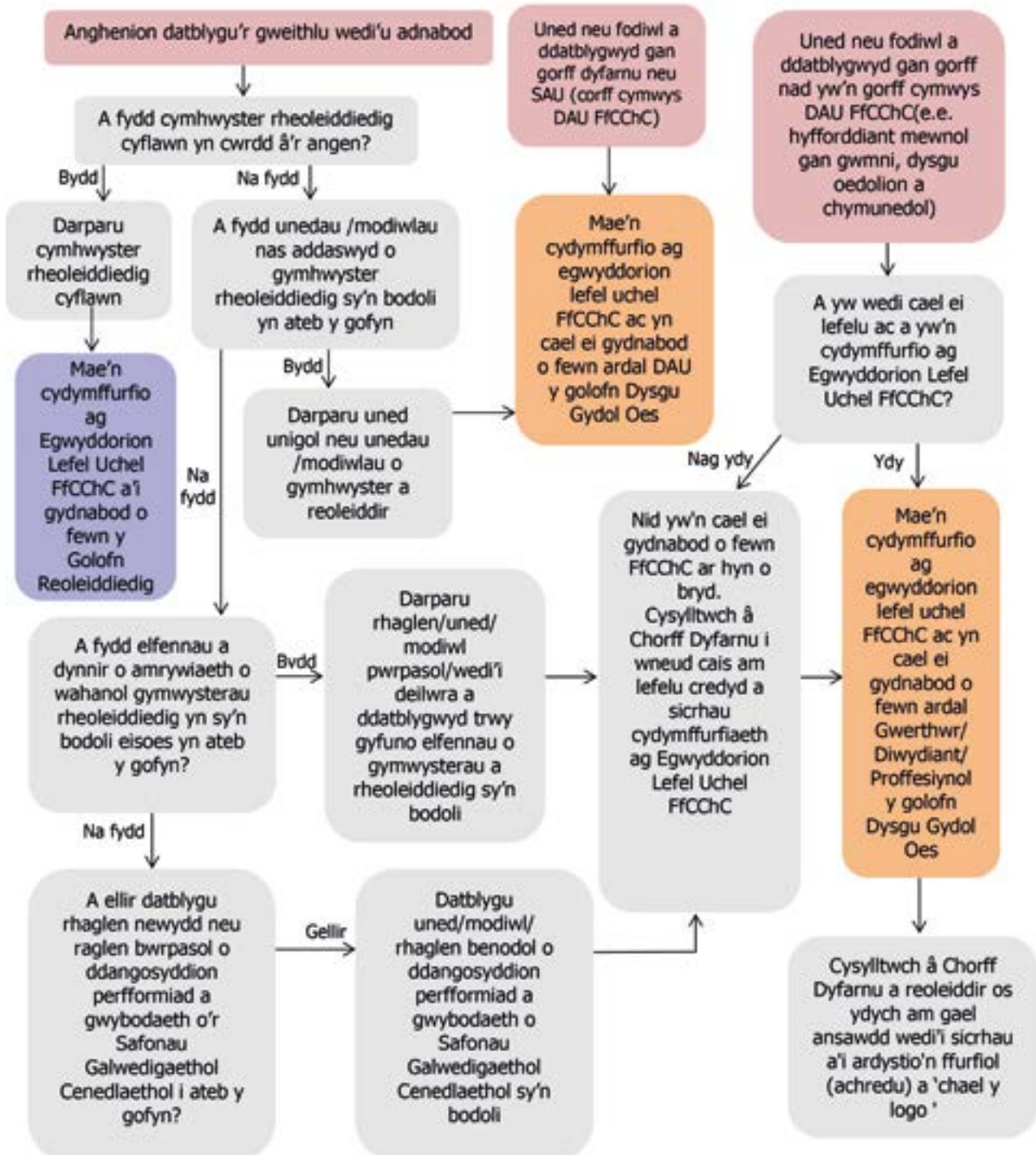
### Astudiaethau achos ac enghreifftiau

Mae enghreifftiau o astudiaethau achos ynghylch defnyddio dysgu achrededig unedol a geir yn adroddiad yr Adolygiad o FfCChC (2014) i'w gweld yma:

Fframwaith Credydau a Chymwysterau LLYW.CYMRU [www.llyw.cymru/fframwaith-credydau-chymwysterau](http://www.llyw.cymru/fframwaith-credydau-chymwysterau):

- Astudiaeth Achos Tystysgrif Cymhwysedd Proffesiynol i Yrwy, Sgiliau ar gyfer Logisteg 2013.
- Astudiaeth Achos Bwrdd Iechyd Prifysgol Betsi Cadwaladr: Defnyddio prosiect FfCChC yn GIG Cymru (Iechyd Meddwl ac Anableddau Dysgu), 2013.
- Astudiaeth Achos Cymdeithas Clwyd Alun, 2013.

Proses are gyfer cydnabod Dysgu Achrededig Unedol (DAU) o fewn Fframwaith Credydau a Chymwysterau Cymru (FfCChC)



## Dysgu Proffesiynol/Diwydiant/Gwerthwr

Dysgu Proffesiynol/Diwydiant/Gwerthwr		
Dysgu Gydol Oes	Enghraifft o'r math Ddysgu	Cyrsiau Gwerthwr/Proffesiynol, Datblygiad Personol a Phroffesiynol Parhaus
	Ffynhonnell Wybodaeth	Gwefannau Cyrff Proffesiynol/Diwydiant/Gwerthwr, SAU, SAB
	Darparu	SAU, SAB, Darparwyr Hyfforddiant, Cyrff Proffesiynol/Diwydiant/Gwerthwr, Cyrff Dyfarnu, Cyflogwyr
	Safonau	SGC, Safonau Diwydiant/Proffesiynol
	Sicrhau Ansawdd	Cyrff Sector, Diwydiant Gwerthwr, neu Broffesiynol
	Dyfarnwyd gan	SAU neu Gyrff Dyfarnu, Cyrff Proffesiynol/Diwydiant /Gwerthwr,
	Canllawiau	Cyrff Sector, Gwerthwr, Diwydiant neu Broffesiynol
	Goruchwylio	Cyrff Sector, Gwerthwr, Diwydiant neu Broffesiynol

### Dysgu Proffesiynol/Diwydiant/Gwerthwr

Mae dysgu Proffesiynol/Diwydiant/Gwerthwr yn tueddu i fod yn hyfforddiant ar gyfer sector neu ddiwydiant penodol a/neu raglenni datblygu'r gweithlu.

Gall cynulleidfaoedd sydd â diddordeb mewn dysgu Proffesiynol/Diwydiant/Gwerthwr gynnwys

- gweithwyr sy'n ymgymryd â datblygiad proffesiynol parhaus naill ai a ddarperir gan y cwmni yn fewnol neu'n allanol er mwyn gwella'u sgiliau a'u gwybodaeth ar gyfer y gweithle
- rheiny sy'n dychwelyd at ddysgu er mwyn paratoi ar gyfer ailymuno â byd gwaith
- oedolion a dysgwyr yn y gymuned

- rheiny sy'n dymuno ymgymryd â rhaglen o ddiddordeb personol arbennig.

### Darparu

Gall cyflogwyr, SAU, cyrff dyfarnu, SAB, darparwyr hyfforddiant, cyrff proffesiynol/diwydiant/gwerthwr a sefydliadau trydydd sector ddarparu rhaglenni dysgu gwerthwr/diwydiant/proffesiynol.

### Dylunio

Gall darparwyr hyfforddiant ddylunio rhaglenni penodol pwrpasol/wedi'u teilwra i gwrdd ag anghenion unigolion trwy ddedol unedau o ddysgu gwerthwr/diwydiant/proffesiynol a DAU.

D.S. Bydd Hawliau Eiddo Deallusol sy'n ymwneud ag asesiadau a deunyddiau cysylltiedig yn parhau yn eiddo i'r cyrff dyfarnu/SAU.

Mae ardal dysgu gwerthwr/diwydiant/proffesiynol y golofn Dysgu Gydol Oes yn hwyluso perthynas unrhyw sefydliad gyda chyflogwyr a dysgwyr gan ddarparu cwrs strwythuredig o brofiad dysgu.

I gael rhagor o wybodaeth, gweler y siart llif ar dudalen 31.

### Sicrhau Ansawdd

Nid oes proses reoleiddio ar gyfer dysgu gwerthwr/diwydiant/proffesiynol. Bydd cyrff Sector, Diwydiant a Phroffesiynol yn goruchwyllo sicrhau ansawdd yn unol â'u prosesau sicrhau ansawdd mewnol eu hunain.

Mae'n bosibl na fydd modd cyflawni deilliannau dysgu cymhwyster rheoleiddiedig pan gaiff ei hollti yn gydrannau. Yn yr un modd ni fydd yn bosibl sicrhau ansawdd cymhwyster a oedd gynt yn gymhwyster rheoleiddiedig ond sydd bellach wedi'i dynnu'n ôl neu ei ildio o'r drefn reoleiddio. Felly argymhellir bod goruchwyllo yn digwydd gan ddefnyddio prosesau sicrhau ansawdd sy'n cydymffurfio ag egwyddorion lefel uchel FfCChC.

Os dymunant, gall darparwyr hyfforddiant wneud cais i gorff dyfarnu i ddylunio rhaglenni dysgu er mwyn penderfynu cymharedd y lefel a neilltuwyd i'r hyfforddiant â darpariaeth gyffelyb mewn man arall a cheisio sicrhau eu bod yn cydymffurfio ag egwyddorion lefel uchel FfCChC. Gall cyrff dyfarnu

achredu'n ffurfiol, sicrhau ansawdd ac ardystio ac, os bydd angen, rhoi eu logo ar y dysgu, gan ardystio ei fod yn cwrdd ag wyth Egwyddor Lefel Uchel FfCChC.

### Cyrff sy'n Cynrychioli'r Sectorau

Sefydliadau annibynnol dan arweiniad cyflogwyr led-led y Deyrnas Unedig yw'r cyrff sy'n cynrychioli'r sectorau. Eu nod yw datblygu safonau sgiliau o ansawdd uchel gyda chyflogwyr sy'n cefnogi cynhyrchiant, proffidoldeb, twf a chryfhau cystadleurwydd yn y DU ac yn y marchnadoedd tramor.

Mae'r cyrff sy'n cynrychioli sectorau yn gweithio gyda chyflogwyr o bob maint led-led y DU i ddiffinio:

- safonau galwedigaethol a chymwyseddau ar gyfer swyddi. Defnyddir y rhain mewn llawer o wahanol ffyrdd gan gyflogwyr.
- y cymwysterau sy'n ffurfio fframwaith prentisiaethau. Yna, caiff y fframwaith ei ddefnyddio gan gyflogwyr i'w galluogi i ddethol y strwythur cymwysterau sydd fwyaf priodol ar gyfer pob prentis unigol.
- y sgiliau sydd eu hangen a safonau'r sgiliau yn eu diwydiant

### Cyrff proffesiynol a diwydiant a chymdeithasau masnachu y Deyrnas Unedig/Cymru

Mae llawer o gymdeithasau masnachu a chyrrff proffesiynol yn gweithredu yng Nghymru.

Sefydliad sydd wedi'i seilio ar fusnesau sy'n gweithio mewn diwydiant penodol ac yn cael ei ariannu ganddynt yw cymdeithas fasnachu. Fe'i gelwir hefyd yn grŵp masnachu diwydiant.

Sefydliad heb fryd ar wneud elw yw cymdeithas broffesiynol, (a elwir hefyd yn gorff proffesiynol) sy'n ceisio hybu proffesiwn penodol, buddiannau'r unigolion sy'n dilyn y proffesiwn hwnnw, a budd cyhoeddus.

Sefydliadau sydd wedi'u hawdurdodi i achredu, cymeradwyo a chydabod rhaglenni penodol yw'r Cyrff Proffesiynol, Statudol a Rheoleiddio. Mae gan rai ohonynt gyfrifoldeb statudol neu reoleiddio a/neu gallant bennu safonau academaidd a chydrannau proffesiynol neu alwedigaethol rhaglenni o'r fath.

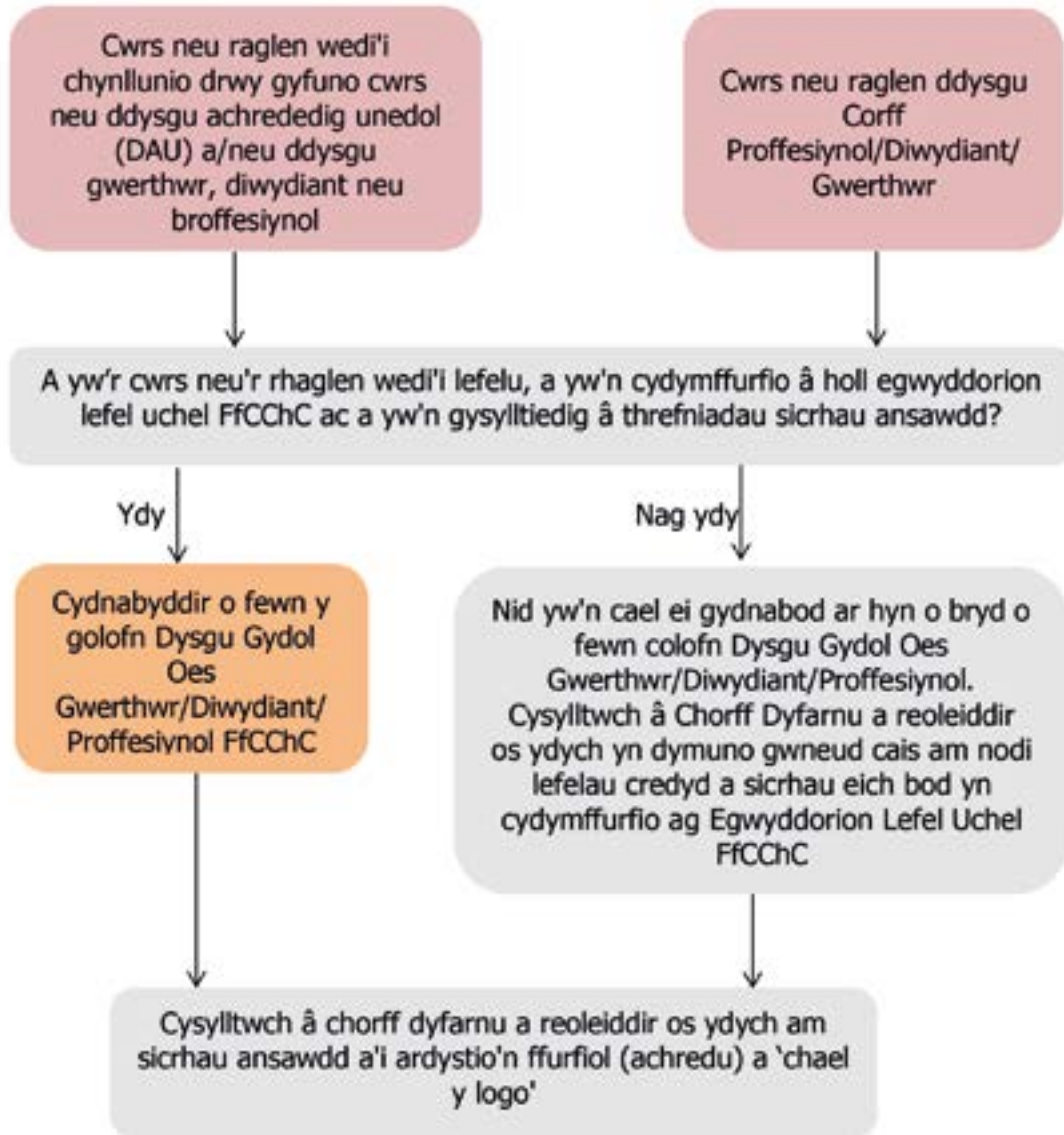
## Prentisiaethau

Bydd y cyrff sy'n cynrychioli sector yn cynghori cyflogwyr am y cymwysterau sydd fwyaf addas i'w prentisiaethau a gall fod ganddynt restr o ddarparwyr hyfforddiant sy'n gallu darparu'r cymwysterau hynny. Yn ychwanegol at, ac yn unol â Pholisi Prentisiaethau Llywodraeth Cymru, mae Sefydliadau Addysg Uwch hefyd yn datblygu prentisiaethau lefel uwch ac ar lefel gradd.

## Safonau

Safonau Galwedigaethol Cenedlaethol (SGC)	Safonau Diwydiant	Safonau Proffesiynol
Mae'r Safonau Galwedigaethol Cenedlaethol (SGC) yn pennu safonau perfformiad cymwys yn y Deyrnas Unedig y disgwylir i bobl eu cyflawni yn eu gwaith, a'r wybodaeth a'r sgiliau y mae angen iddynt eu dangos. I gael gwybod rhagor gweler <a href="http://www.ukstandards.org.uk/CY">www.ukstandards.org.uk/CY</a>	Gellir diffinio safonau'r diwydiant drwy gyfeirio at y rheolau technegol a gweithdrefnol y bydd aelodau diwydiant ar y cyfan yn eu dilyn. Maent yn llywodraethu sut y bydd diwydiant yn gweithredu. Maent hefyd yn cyfeirio at y corff o wybodaeth a sgiliau sy'n ofynnol gan gyflogwyr er mwyn gweithredu'n effeithiol mewn maes gwaith penodol.	Mae'n bosibl diffinio safonau proffesiynol yn ddatganiadau o werthoedd a moeseg proffesiynol gweithwyr, a'r sgiliau, y wybodaeth a'r ddealltwriaeth sy'n ofynnol ar gyfer galwedigaeth. Maent yn pennu disgwyliadau clir ynghylch arferion effeithiol ym mhob cam o yrfa gweithiwr a sut y dylai'r gweithiwr gyflawni ei rôl yn effeithiol.

Proses ar gyfer cydnabod Dysgu Proffesiynol/Diwydiant/Gwerthwr o fewn Fframwaith Credydau a Chymwysterau Cymru (FfCChC)



---

### Cysylltiadau a dolenni perthnasol

Gellir cael mynediad at sefydliadau cenedlaethol a dogfennau perthnasol trwy'r dolenni canlynol:

- Cyngor Cyllido Addysg Uwch Cymru (CCAUC)  
[www.hefcw.ac.uk/cy/](http://www.hefcw.ac.uk/cy/)
- Scottish Credit and Qualifications Framework (SCQF)  
[www.scqf.org.uk/](http://www.scqf.org.uk/)
- Northern Ireland Council for the Curriculum, Examinations and Assessment (CCEA)  
[www.ccea.org.uk/](http://www.ccea.org.uk/)
- Quality Assurance Agency (QAA)  
[www.qaa.ac.uk/](http://www.qaa.ac.uk/)
- Office of Qualifications and Examination Regulation (OFQUAL)  
[www.gov.uk/government/organisations/ofqual](http://www.gov.uk/government/organisations/ofqual)
- Quality and Qualifications Ireland (QQI) – Department of Education  
[www.qqi.ie](http://www.qqi.ie)
- England: Education and Skills Funding Agency  
[www.gov.uk/government/organisations/education-and-skills-funding-agency](http://www.gov.uk/government/organisations/education-and-skills-funding-agency)
- Cymwysterau Cymru  
[www.qualificationswales.org/cymraeg/](http://www.qualificationswales.org/cymraeg/)

- Fframwaith Credyd a Chymwysterau Cymru (FfCChC)  
[llyw.cymru/ffcchc](http://llyw.cymru/ffcchc)
- Llywodraeth Cymru  
[llyw.cymru/](http://llyw.cymru/)
- UK ENIC  
[www.enic.org.uk](http://www.enic.org.uk)
- EQF  
[www.ec.europa.eu/ploteus](http://www.ec.europa.eu/ploteus)

---

### Cysylltu

I gael rhagor o wybodaeth cysylltwch â:

[cqfw.enquiries@llyw.cymru](mailto:cqfw.enquiries@llyw.cymru)



## Geirfa

AAUE (EHEA) – Ardal Addysg Uwch Ewropeaidd – grŵp o 48 o wledydd sy'n cydweithredu i sicrhau systemau addysg uwch cymaradwy a chydweidd ledled Ewrop

Adolygiad Gwella Ansawdd gan ASA – Dull a ddefnyddir gan ASA i adolygu darparwyr addysg uwch yng Nghymru fel rhan o'r Fframwaith Asesu Ansawdd ar gyfer Cymru

ASA (QAA) – Asiantaeth Sicrhau Ansawdd ar gyfer Addysg Uwch yn Lloegr, Cymru a Gogledd Iwerddon – mae'n diogelu safonau ac yn gwella ansawdd addysg uwch yn y DU

Asiantaeth Cyllido Addysg a Sgiliau – Asiantaeth weithredol a noddir gan Lywodraeth y DU sy'n atebol am gyllido addysg a sgiliau

Bagloriaeth Cymru (Bac Cymru) – Mae'n dwyn ynghyd y cymwysterau sy'n paratoi myfyrwyr 14-19 oed ar gyfer cyflogadwyedd, astudio pellach a bywyd.

CC (QW) – Cymwysterau Cymru

CCAUC (HEFCW) – Cyngor Cyllido Addysg Uwch Cymru

CCEA – Cyngor Cwricwlwm, Arholiadau ac Asesu – rheoleiddiwr cymwysterau yng Ngogledd Iwerddon

Cymwysterau yng Nghymru (QIW) – basdata o gymwysterau cymeradwy neu ddynodedig i'w haddysgu yng Nghymru ar gyfer dysgwyr o dan 19 oed (ac eithrio Addysg Uwch)

Cynlluniau Addysg a Hyfforddiant Galwedigaethol Ewropeaidd – Cynlluniau i hybu cydweithrediad mewn addysg a hyfforddiant galwedigaethol ledled Ewrop

FfCAU (FHEQ) – Fframwaith Cymwysterau Addysg Uwch yn Lloegr, Cymru a Gogledd Iwerddon

FfCE (EQF) – Fframwaith Cymwysterau Ewropeaidd – fframwaith cyfeirio a ddefnyddir i gymharu cymwysterau ledled Ewrop

HNC – Tystystgrif Genedlaethol Uwch

HND – Diploma Cenedlaethol Uwch

MSPC (SASW) – Manyleb Safonau Prentisiaethau ar gyfer Cymru

Mynediad i Addysg Uwch – Cymhwyster sy'n paratoi pobl heb gymwysterau traddodiadol ar gyfer astudio mewn prifysgol

Ofqual – Swyddfa Rheoleiddio Cymwysterau ac Arholiadau – mae'n rheoleiddio cymwysterau, arholiadau ac asesiadau yn Lloegr

Proses Bologna – Cydweithio rhwng llywodraethau gwledydd Ewrop ym maes addysg uwch

QQI – Ansawdd a Chymwysterau Iwerddon – mae'n hybu ansawdd ac atebolrwydd mewn gwasanaethau addysg a hyfforddiant yn Iwerddon

SAB (FEIs) – Sefydliadau Addysg Bellach

SAU (HEIs) – Sefydliadau Addysg Uwch

SCQF – Fframwaith Credydau a Chymwysterau yr Alban

SQA – Awdurdod Cymwysterau yr Alban – rheoleiddiwr cymwysterau yn yr Alban

UAL – Dysgu achrededig unedol – unedau byr pwrpasol/wedi'u teilwra

UCAS – Gwasanaeth Derbyn i Golegau a Phrifysgolion

UK ENIC – Asiantaeth Genedlaethol sy'n gyfrifol am wybodaeth, cyngor a data am gymwysterau o'r tu allan i'r DU.

Unistats – Gwefan ar gyfer cymharu data am gyrsiau addysg uwch yn y DU

VIP – Dysgu proffesiynol, diwydiant, gwerthwr