



Llywodraeth Cymru
Welsh Government

Llywodraeth Cymru

Dadansoddiad dosbarthiadol o wariant cyhoeddus datganoledig yng Nghymru

Rhagfyr 2021

llyw.cymru

OGL © Hawlfraint y Goron 2021, Llywodraeth Cymru 44090, ISBN digidol 978-1-80391-400-8

Dadansoddiad Dosbarthiadol o Wariant Cyhoeddus yng Nghymru: diweddariad ar gyfer cyllideb ddrafft Rhagfyr 2021

Cyflwyniad

1. Yn unol â'r ymrwymadau a wnaed yng Nghynllun Gwella'r Gyllideb 2020-21¹, cyhoeddodd Llywodraeth Cymru ddadansoddiad ymchwiliol o effaith ddosbarthiadol gwariant adnoddau datganoledig yng Nghymru ochr yn ochr â'r gyllideb ddrafft ar gyfer y flwyddyn diwethaf². Canfu'r dadansoddiad fod gwariant adnoddau datganoledig yn raddoledig ar y cyfan ar draws dosbarthiad incwm aelwydydd, gyda rhywfaint o amrywiad rhwng y meysydd gwariant gwahanol a ystyriwyd. Roedd y dadansoddiad yn cwmpasu rhaglenni sy'n cyfrif am y rhan fwyaf o'r gyllideb gyffredinol.
2. Mae'r adroddiad hwn yn rhoi diweddariad ar y dadansoddiad a wnaed y flwyddyn diwethaf ac yn trafod datblygiadau cysylltiedig ledled y DU ers i'r dadansoddiad hwnnw gael ei gwblhau. Mae hefyd yn ystyried sut y gallai dadansoddiad o'r fath gael ei ddefnyddio, ac yn cofnodi cynnydd yn erbyn y meysydd allweddol a nodwyd y flwyddyn diwethaf ar gyfer gwaith datblygu yn y dyfodol, sef:
 - i) ceisio gwella'r gwaith modelu a'r dulliau a ddefnyddir er mwyn helpu i wella'r dadansoddiad lle y bo'n bosibl;
 - ii) diweddarau'r data a'r flwyddyn wariant a ddefnyddir ac ystyried ffynonellau data posibl eraill er mwyn mireinio amcangyfrifon presennol lle y bo'n bosibl;
 - iii) ystyried y posibilrwydd o ddadansoddi buddiolwyr gwariant cyhoeddus drwy fetrigau eraill heblaw am incwm, gan gynnwys nodweddion gwarchoddedig.

Datblygiadau diweddar ledled y DU

3. Ers i Lywodraeth Cymru gyhoeddi ei dadansoddiad cychwynol ei hun, mae Llywodraeth yr Alban wedi cyhoeddi gwaith tebyg hefyd sy'n ystyried dichonoldeb paratoi dadansoddiad o effaith ddosbarthiadol ar gyfer cyllideb Llywodraeth yr Alban³.
4. Mae dadansoddiadau Llywodraeth Cymru a Llywodraeth yr Alban yn nodi bod gwariant cyhoeddus datganoledig yn raddoledig ar y cyfan mewn perthynas ag incwm aelwydydd.

¹ Ar gael yn:

<https://webarchive.nationalarchives.gov.uk/ukgwa/20210403064837/https://llyw.cymru/cyllideb-ddrafft-2020-2021>

² Ar gael yn: <https://llyw.cymru/dadansoddiad-dosbarthiadolo-wariant-cyhoeddus-datganoledig-yng-nghymru>

³ Ar gael yn: <https://www.gov.scot/publications/feasibility-distributional-analysis-scottish-government-budget-2019-20/>

5. Erbyn hyn, mae gan Lywodraeth y DU⁴, Llywodraeth Cymru a Llywodraeth yr Alban fodolau sy'n gallu amcangyfrif effaith gwariant cyhoeddus yn ôl incwm aelwydydd. Fodd bynnag, mae'n anodd gwneud cymariaethau uniongyrchol rhwng y modelau hyn oherwydd y dulliau gwahanol a ddefnyddir, ac amrywiadau o ran eu cwmpas.
6. Mae'n haws cymharu dadansoddiad Llywodraeth yr Alban â dadansoddiad Llywodraeth Cymru am fod cwmpas cyffredinol rhaglenni gwariant yn debyg. Mae hefyd yn edrych ar gyfanswm y gwariant mewn blwyddyn benodol yn hytrach na newidiadau dros amser, sef ffocws dadansoddiadau cyhoeddedig Llywodraeth y DU (ochr yn ochr â digwyddiadau'r Gyllideb fel arfer).
7. Bydd Llywodraeth Cymru yn parhau i ddilyn datblygiadau mewn mannau eraill, ac ystyried beth allai fod yn bosibl yng Nghymru yn sgil argaeledd data yn y dyfodol. Mae'n bosibl y bydd yr hwb arfaethedig i'r Arolwg o Adnoddau Teulu yng Nghymru, sy'n rhoi'r data sylfaen ar incymau ar gyfer y dadansoddiad hwn, yn cynnig cyfleoedd ychwanegol.

Ffyrdd posibl o ddefnyddio dadansoddiad dosbarthiadol

8. Mae dadansoddiad dosbarthiadol fel yr un a gyflwynir yma yn rhoi cyd-destun i syniadau strategol ynghylch blaenoriaethau gwariant cyhoeddus eang yng Nghymru, ac mae'n caniatáu inni ddod i rai casgliadau bras ynghylch effaith gyffredinol gwariant cyhoeddus datganoledig ar aelwydydd gwahanol yng Nghymru.
9. Nid yw'r dadansoddiad wedi'i ddiweddarau yn y ddogfen hon yn dangos effaith newidiadau mewn gwariant rhwng cyllidebau na newidiadau mewn polisiau neu raglenni unigol. Y rheswm dros hyn yw y gall y bobl a'r mathau o aelwydydd y mae newidiadau o'r fath yn effeithio arnynt fod yn wahanol i ddefnyddiwr cyffredin y gwasanaethau cyhoeddus dan sylw (sef yr hyn a gofnodir gan y gwaith modelu a gyflwynir yma). Byddai angen dadansoddi goblygiadau dosbarthiadol newidiadau mawr yn y gwariant ar raglenni neu bolisiau yn unigol fesul achos.

Diweddariadau ar Waith Modelu

10. Mae'r adran hon yn trafod diweddariadau i'r gwaith modelu a'r ffynonellau data a ddefnyddir ers y flwyddyn diwethaf. Erbyn hyn, mae'r model yn cwmpasu iechyd, addysg, trafnidiaeth a'r rhan fwyaf o'r gwariant ar ofal cymdeithasol i oedolion. Mae'n cyfrif am tua £15 biliwn o wariant adnoddau datganoledig yng Nghymru yn 2022-23, sef tua 70 y cant o'r cyfanswm.

⁴ Mae'r datganiad diweddaraf gan Lywodraeth y DU ar gael yn: https://assets.publishing.service.gov.uk/government/uploads/system/uploads/attachment_data/file/1028953/DA_Document_Autumn_Budget_2021_FINAL.pdf

Diweddariadau data

11. Lefelau cyllido 2019-20 oedd y rhai a ddefnyddiwyd yn y dadansoddiad gwreiddiol a gyhoeddwyd ym mis Rhagfyr 2020. Mae'r rhain wedi cael eu diweddaru erbyn hyn er mwyn sicrhau eu bod yn gysylltiedig â'r cynlluniau gwariant diweddarafr ar gyfer 2022-23, fel y dangosir yn y Gyllideb ddrafft.
12. Mae'r wybodaeth am y defnydd o wasanaethau cyhoeddus sy'n sail i'r dadansoddiad hwn yn ymwneud â 2019-20, yn debyg i'r cyhoeddiad y flwyddyn diwethaf. Mae data perthnasol ar gael ar gyfer 2020-21, ond mae'n debygol y bydd y pandemig wedi effeithio ar y data hyn a gall fod yn llai cynrychioliadol o batrymau defnydd yn y dyfodol o gymharu â 2019-20. Hefyd, mae rhywfaint o'r wybodaeth am y defnydd o wasanaethau wedi'i grynhoi dros dair blynedd oherwydd cyfyngiadau data. Felly, yn y meysydd hynny, byddai llawer o'r data yr oedd dadansoddiad y flwyddyn diwethaf yn seiliedig arnynt yn cael ei ddefnyddio o hyd wrth ddiweddaru'r wybodaeth â data newydd.

Ymestyn y cwmpas

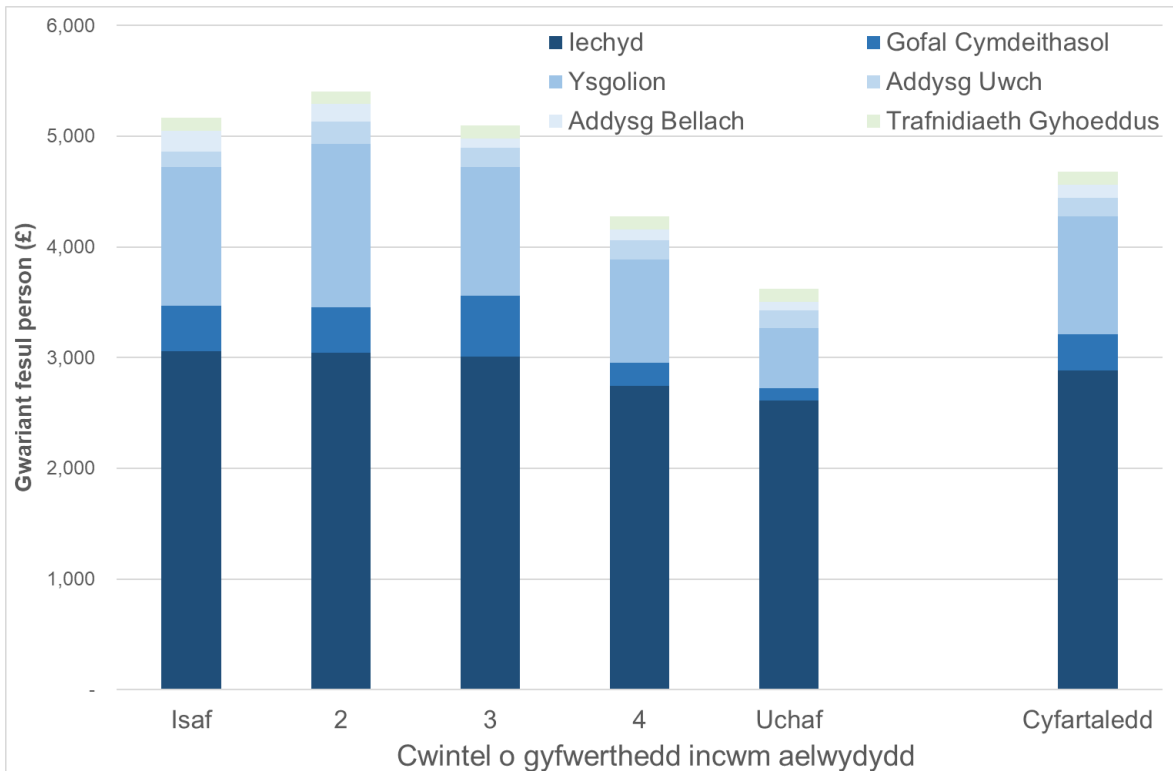
13. Mae'r dadansoddiad wedi cael ei newid er mwyn defnyddio gwybodaeth fanylach am feysydd penodol o wariant ar addysg. Mae'n nodi ac yn dyrannu cyllid ar gyfer Prydau Ysgol am Ddim (FSM) a'r Grant Amddifadedd Disgyblion (PDG) ar wahân. Nodir yr aelwydydd sy'n cael budd o'r rhaglenni hyn yn yr Arolwg o Adnoddau Teulu. Caiff yr estyniad arfaethedig o ran bod yn gymwys i gael Prydau Ysgol am Ddim mewn ysgolion cynradd yn 2022-23 ei ystyried hefyd⁵.
14. Mae'r dadansoddiad wedi cael ei estyn hefyd i gynnwys gwariant adnoddau ar wasanaethau trafniadaeth. Yn benodol, mae'n cwmpasu grantiau cymorth bysiau a rheilffyrdd, ynghyd â thocynnau teithio rhatach ar gyfer bysiau. Fel yn achos iechyd, ni chaiff y defnydd o drafniadaeth ei gynnwys yn y brif set ddata sy'n sail i'r dadansoddiad – yr Arolwg o Adnoddau Teulu. Felly, defnyddiwyd dull rhagfynegi y tu allan i'r sampl. Mae Arolwg Cenedlaethol Cymru 2019-20 yn cynnwys cwestiynau ar y defnydd o reilffyrdd a bysiau ac mae'r newidynnau hyn wedi cael eu defnyddio i greu model o ddefnydd disgwyliedig ar gyfer aelwydydd â nodweddion gwahanol. Yna, mae'r model hwn wedi cael ei gymhwyso at aelwydydd yn yr Arolwg, gan nodi'r defnydd tebygol yn seiliedig ar eu nodweddion.
15. Mae gofal cymdeithasol (gofal cartref) i oedolion iau wedi cael ei gynnwys hefyd, yn ogystal â gofal ar gyfer oedolion hŷn, fel y'i cyflwynwyd yn nadansoddiad y flwyddyn diwethaf. Mae hyn yn seiliedig ar yr oedolion iau hynny y nodwyd bod gwasanaethau awdurdodau lleol yn cael eu darparu gartref ar eu cyfer yn yr Arolwg o Adnoddau Teulu. Ni fu modd estyn cwmpas y dadansoddiad i oedolion

⁵ Gweler Y Cytundeb Cydweithio: 2021, sydd ar gael yn: <https://llyw.cymru/y-cytundeb-cydweithio-2021>

iau (h.y. y rhai 65 oed neu'n iau) mewn gofal preswyl oherwydd diffyg data addas.

16. Caiff canlyniadau'r holl estyniadau hyn i'r dadansoddiad eu cyflwyno yn yr atodiad i'r ddogfen hon.
17. Mae Ffigur 1 isod yn cyflwyno'r dadansoddiad wedi'i ddiweddarau yn llawn, gan gynnwys yr elfennau newydd a ychwanegwyd y flwyddyn hon. Erys y darlun cyffredinol yn gyson â dadansoddiad y flwyddyn diwethaf: ar y cyfan, mae'r gwariant ar y meysydd o wasanaethau cyhoeddus sydd wedi'u cynnwys yn raddoledig o ran incwm aelwydydd. Fodd bynnag, nid yw'n gyson raddoledig o ran cwintel incwm, fel y'i nodwyd hefyd yn adroddiad y flwyddyn diwethaf.

Ffigur 1: Gwariant adnoddau datganoledig yng Nghymru yn ôl prif faes gwasanaeth, 2022-23



Estyniadau posibl i'r dadansoddiad yn y dyfodol

Modelu newidiadau i'r gyllideb

18. Mae'r dadansoddiad sydd wedi'i gynnwys yma yn ystyried effaith gyffredinol gwariant cyhoeddus datganoledig ar draws y dosbarthiad incwm yn hytrach nag effaith newidiadau unigol i'r gyllideb. Byddai'r olaf yn darparu gwybodaeth ychwanegol ddefnyddiol a fyddai'n helpu i wneud penderfyniadau a dangos goblygiadau'r penderfyniadau hynny. Fodd bynnag, yn y rhan fwyaf o achosion, nid yw'r ffynonellau data na'r fethodoleg a ddefnyddiwyd yma yn debygol o

gynrychioli effaith newidiadau cyllidebol penodol yn ddigonol. Fel y nodwyd uchod, mae'r gwaith modelu yn cofnodi gwybodaeth am ddefnydd cyffredin o wasanaethau mewn categorïau bras iawn o wariant cyhoeddus. Felly, nid yw'n addas ar gyfer ystyried newidiadau cyllidebol penodol, oni bai eu bod wedi'u gwneud yn ddieithriad i gynyddu neu leihau'r ddarpariaeth gwasanaeth bresennol.

19. Yn gyffredinol, dylid ymgymryd â dadansoddiad dosbarthiadol o newidiadau cyllidebol fesul achos, lle mae'r data yn caniatáu hynny. Byddai hyn yn gyson â rhoi sylw dyledus i'r angen i leihau anghydraddoldebau o ran canlyniadau o ganlyniad i anfantais economaidd-gymdeithasol, yn unol â'r Ddyletswydd Economaidd-Gymdeithasol⁶.
20. Daeth dadansoddiad Llywodraeth yr Alban i gasgliadau tebyg; nododd mai drwy roi llinell sylfaen y mae ei dadansoddiad dosbarthiadol fwyaf defnyddiol (*Feasibility of Distributional Analysis for the Scottish Government Budget 2021*, t. 30⁷) ac y gellir ei ddefnyddio fel canllaw ar gyfer nodi lle y gallai gwaith dadansoddi pellach ar lefel polisi unigol fod yn arbennig o ddefnyddiol neu fuddiol.

Dadansoddi cymdeithasol

21. Ychwanegiad posibl at y gwaith hwn fyddai ystyriaeth o effaith gwariant cyhoeddus ar nodweddion gwarchoddedig. Nid yw hyn yn rhan o waith dadansoddi dosbarthiadol safonol, sy'n canolbwyntio ar incwm, a gellir ei ddisgrifio fel math o ddadansoddi cymdeithasol. Er enghraifft, gallai gynnwys edrych ar wariant yn ôl rhywedd, oedran, ethnigrwydd neu anabledd. Mae gwaith dadansoddi yn ôl nodweddion gwarchoddedig ac incwm wedi cael ei wneud o bryd i'w gilydd, megis gwaith blaenorol gan y Comisiwn Cydraddoldeb a Hawliau Dynol⁸ a Llywodraeth yr Alban⁹.
22. Mae heriau mawr o ran data yn gysylltiedig â'r math hwn o ddadansoddi. Weithiau, mae'r grwpiau dan sylw yn lleiafrifoedd bach mewn cymdeithas ac nid yw'r data arolwg sampl sydd ar gael yn debygol o gynnig cwrpas digonol i'w cynrychioli'n gadarn. Hyd yn oed gyda sampl arolwg mawr, bydd yn anodd cynnwys rhai nodweddion gwarchoddedig am nad ydynt yn gyffredin iawn.
23. Mae cymhlethdod arall yn codi am fod angen edrych ar unigolion yn hytrach nag aelwydydd. Byddai hyn yn golygu newid sylfaenol i ffwrdd oddi wrth ddadansoddiadau sy'n seiliedig ar aelwydydd a wnaed hyd yma.

⁶ I gael rhagor o wybodaeth gweler: <https://llyw.cymru/y-ddyletswydd-economaidd-gymdeithasol>

⁷ Gweler [Budget 2019 to 2020: feasibility of distributional analysis - study - gov.scot \(www.gov.scot\)](https://www.gov.scot/publications/budget-2019-2020/feasibility-distributional-analysis-study/)

⁸ Ar gael yn <https://www.equalityhumanrights.com/sites/default/files/cumulative-impact-on-living-standards-of-public-spending-changes.pdf>

⁹ Gweler <https://www.gov.scot/publications/feasibility-distributional-analysis-scottish-government-budget-2019-20/>

24. Gall hefyd fod yn anodd dehongli canlyniadau wrth edrych ar y defnydd o wasanaethau cyhoeddus yn ôl nodweddion gwarchoddedig gwahanol oherwydd gall fod cydberthyniad rhyngddynt. Fel y nodwyd yn nadansoddiad Llywodraeth yr Alban, mae oedran yn debygol o fod yn un o'r prif resymau dros ddefnydd. Mae pobl iau yn fwy tebygol o dderbyn gwariant ar addysg ac mae pobl hŷn yn fwy tebygol o dderbyn gwariant ar iechyd. Os edrychir hefyd ar gydberthynas oedran â nodweddion eraill, fel ethnigrwydd, yna gall y cysylltiad hwn gael ei ddehongli'n anghywir yng nghanlyniadau'r dadansoddiad, sef ffactor a amlygwyd yng ngwaith Llywodraeth yr Alban¹⁰. Byddai angen dadansoddiad manwl ar draws dimensiynau lluosog er mwyn gwahanu'r ffactorau gwahanol yn gywir.

Casgliadau a'r Camau Nesaf

25. Caiff y gwaith a'r dadansoddiadau sydd eu hangen i ddiweddarau'r dadansoddiad dosbarthiadol hwn eu hadolygu'n barhaus. Er y gall gwaith ar y cynnwys gael ei ddiweddarau, mae'n bosibl na fydd angen cyhoeddi diweddariad ochr yn ochr â phob un o gyllidebau Llywodraeth Cymru yn y dyfodol. Nid yw'r cydberthnasau sylfaenol a gofnodir yn y dadansoddiad hwn yn debygol o newid yn sylweddol o un gyllideb i'r llall. Mae Llywodraeth yr Alban wedi dod i gasgliad tebyg, ac mae'n awgrymu y gallai ei dadansoddiad ei hun gael ei ddiweddarau bob ychydig flynyddoedd (efallai ar ddechrau a diwedd tymor Seneddol)¹¹.
26. Byddai achos dros ddiweddarau'r dadansoddiad yn sgil methodolegau newydd neu ddatblygiadau newydd o ran data. Mae rhywfaint o'r gwaith dadansoddi yn defnyddio data sydd wedi cael eu crynhoi dros dair blynedd. Efallai y byddai'n briodol llunio diweddariad pan fyddai data ar gael ar gyfer cyfnod cwbl newydd o dair blynedd.
27. Bydd gwelliannau o ran data hefyd yn ystod yr ychydig flynyddoedd nesaf. Bydd yr hwb diweddar i sampl yr Arolwg o Adnoddau Teulu yng Nghymru yn cynnig data mwy cadarn i'w defnyddio mewn dadansoddiadau yn y dyfodol, a gallai arwain at ddatblygiadau pellach o bosibl. Mae cwestiynau ychwanegol hefyd ynghylch y defnydd o wasanaethau cyhoeddus yn Arolwg Cenedlaethol Cymru er mwyn helpu i lywio diweddariadau pellach, yn enwedig mewn perthynas ag iechyd ac addysg uwch. Yn fwy cyffredinol, gall fod potensial i archwilio dulliau newydd o gysylltu data wrth i'r gallu i gysylltu setiau data wella ar draws y llywodraeth.

¹⁰ Gweler <https://www.gov.scot/publications/feasibility-distributional-analysis-scottish-government-budget-2019-20/>

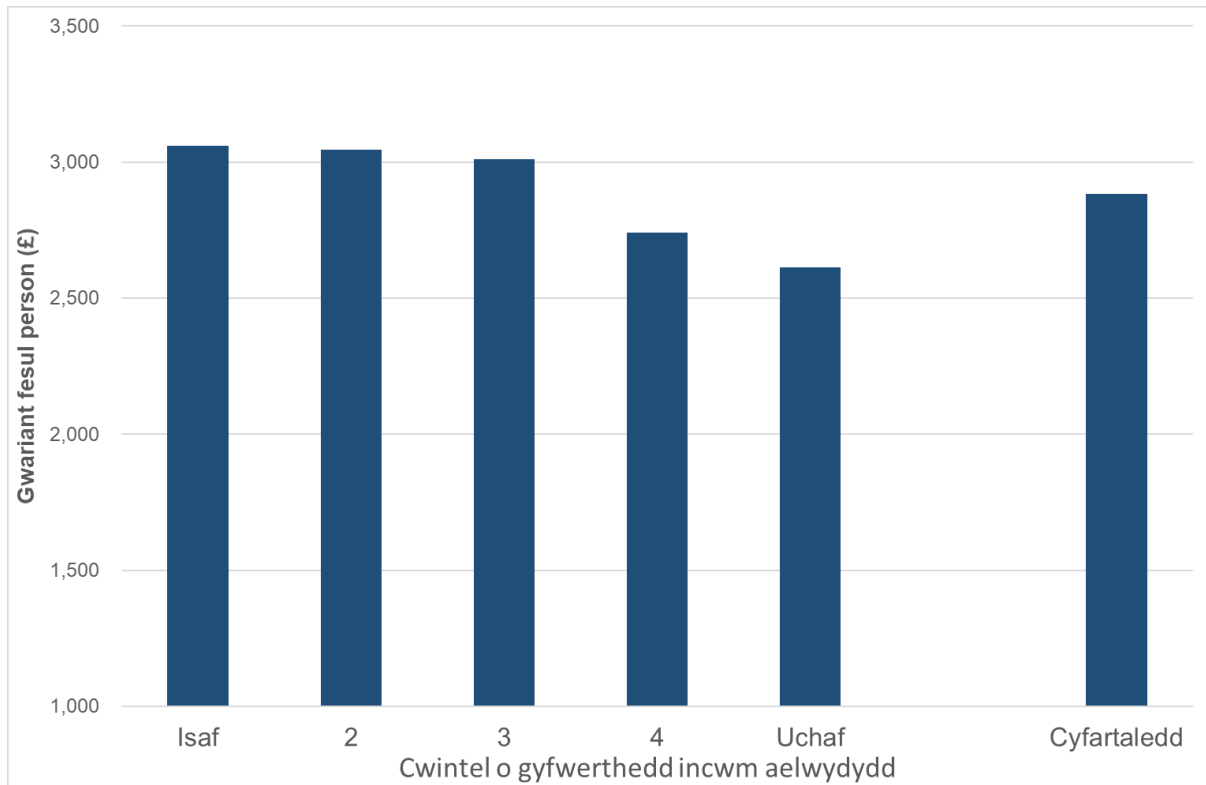
¹¹ Gweler *Feasibility of Distributional Analysis for the Scottish Government Budget 2021*: t. 30

28. Felly, caiff y dadansoddiad hwn a'r dulliau a ddefnyddir i'w baratoi eu hadolygu'n barhaus. Bydd penderfyniadau am ddiweddariadau yn y dyfodol yn seiliedig ar argaeledd data o sylwedd neu welliannau mewn methodoleg.

Atodiad

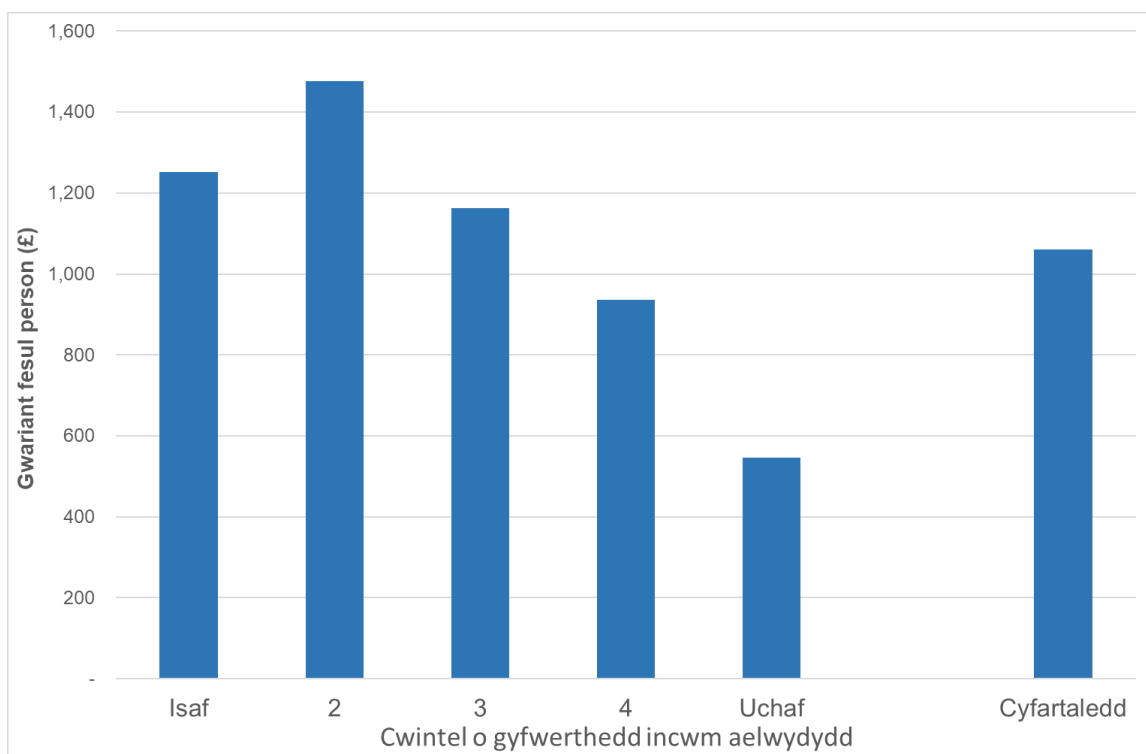
1. Amcangyfrifir bod gwariant adnoddau ar iechyd yn raddoledig mewn perthynas ag incwm (Ffigur A1). Caiff mwy o wariant adnoddau ar iechyd ei briodoli i bobl yn y cwintelau incwm isaf nag aelwydydd incwm cyfartalog ac incwm uwch. Mae gwariant yn y cwintel incwm isaf tua chwech y cant yn uwch na'r cyfartaledd ac mae gwariant yn y cwintel uchaf tua naw y cant yn is na'r cyfartaledd.

Ffigur A1:Gwariant adnoddau ar iechyd yng Nghymru yn ôl incwm aelwydydd, 2022-23



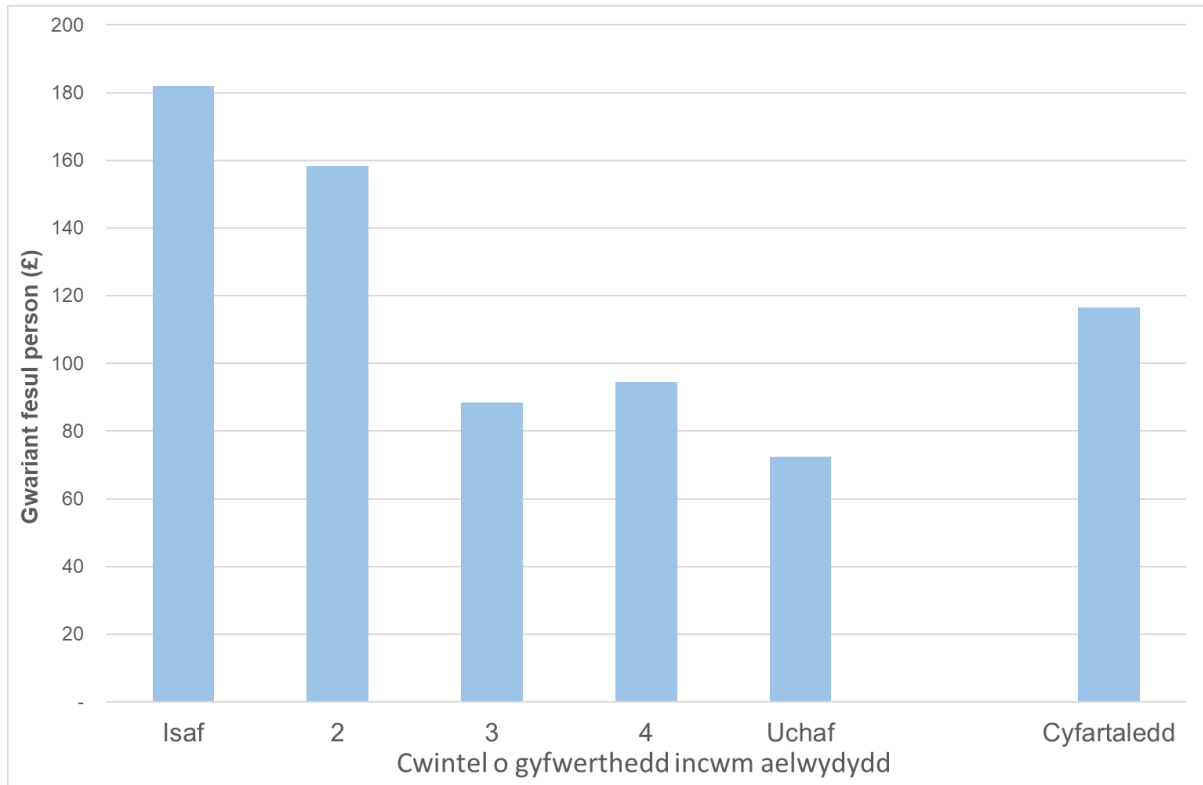
2. Gwelir bod gwariant adnoddau ar ysgolion, sydd erbyn hyn yn cynnwys gwariant wedi'i fodelu ar wahân ar Brydau Ysgol am Ddim a'r Grant Amddifadedd Disgyblion, yn raddoledig hefyd mewn perthynas ag incwm (Ffigur A2). Mae gwariant fesul person 18 y cant yn uwch na'r cyfartaledd yn y cwintel incwm isaf a 39 y cant yn uwch na'r cyfartaledd yn yr ail gwintel. Y rheswm dros hyn yw bod mwy o blant oedran ysgol, ar gyfartaledd, yn yr ail gwintel. Mae'r gwariant fesul person yn y cwintel uchaf ond yn 52 y cant o'r cyfartaledd. Y rheswm dros hyn yw bod nifer y plant oedran ysgol yn gymharol fach mewn aelwydydd incwm uchel.

Ffigur A2: Gwariant adnoddau ar ysgolion yng Nghymru yn ôl incwm aelwydydd, 2022-23



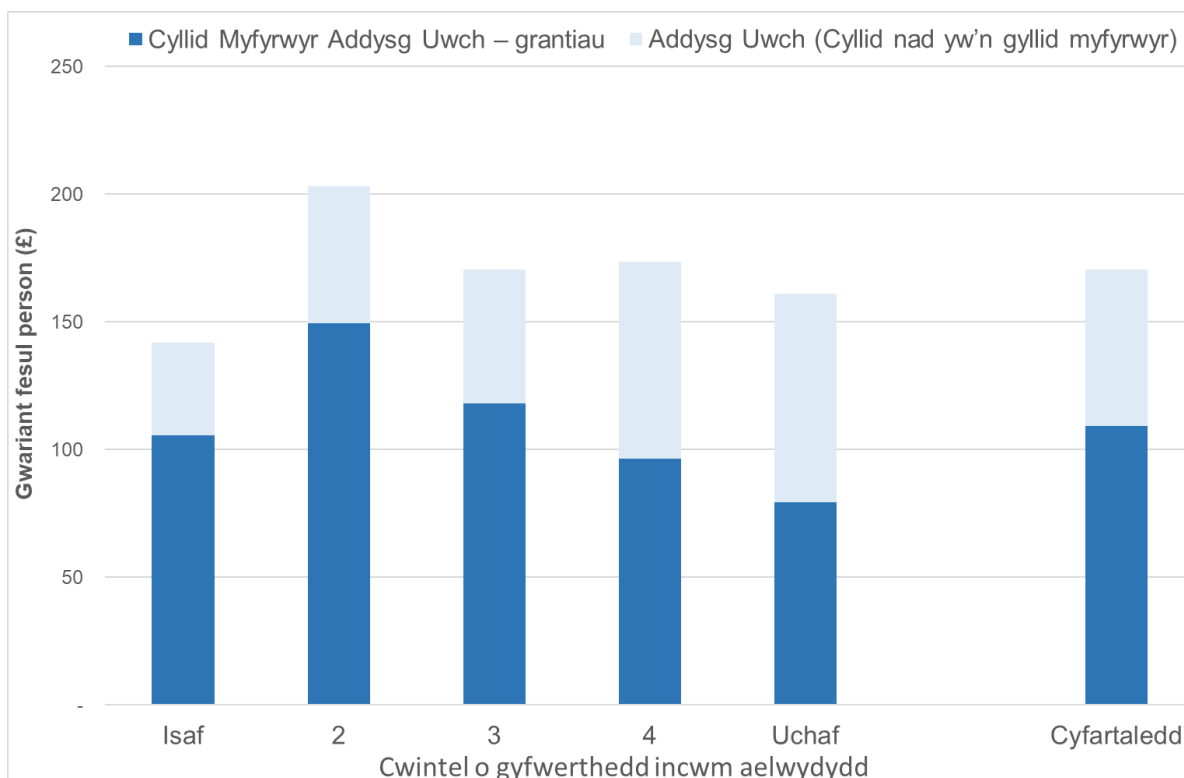
3. Gwelir bod gwariant adnoddau ar addysg bellach yn hynod raddoledig mewn perthynas ag incwm (Ffigur A3). Mae'r gwariant yn y cwintel incwm isaf 56 y cant yn uwch na'r gwariant mewn aelwyd gyffredin. Ar y llaw arall, mae gwariant yn y cwintel incwm uchaf yn 62 y cant o'r cyfartaledd.

Ffigur A3: Gwariant adnoddau ar addysg bellach yng Nghymru yn ôl incwm aelwydydd, 2022-23



- Amcangyfrifir bod gwariant adnoddau ar addysg uwch yn raddoledig yn fras mewn perthynas ag incwm. Mae'r dadansoddiad yn cynnwys cyllid ar gyfer sefydliadau addysg uwch a chyllid grant myfyrwyr. Mae gwariant y pen yn is na'r cyfartaledd yn yr aelwydydd incwm isaf ond mae'n uwch na'r cyfartaledd yn yr ail gwintel. Mae gwariant y pen yn y cwintel uchaf hefyd ychydig bach yn is na'r cyfartaledd. Mae'r canlyniad hwn yn adlewyrchu dau ffactor: mae pobl sy'n mynychu addysg uwch yn dueddol o ddod o aelwydydd incwm uwch, ond hefyd mae'r grant prawf modd yn darparu mwy ar gyfer y rhai sy'n dod o aelwydydd incwm is.
- Nid yw'r canfyddiadau hyn yn cynnwys unrhyw fenthyciadau i fyfyrwyr, y caiff rhan ohonynt ei dosbarthu'n wariant cyhoeddus. Tybir ei bod yn annhebygol y caiff pob benthyciad myfyrwyr ei ad-dalu'n llawn, am fod y telerau ad-dalu yn dibynnu ar incwm a bod iddynt derfynau amser. Mae'r elfen na chaiff ei had-dalu yn cael ei chyfrif fel gwariant cyhoeddus a chaiff ei amcangyfrif ar adeg rhoi'r benthyciadau. Mae effaith ddosbarthiadol y gwariant cyhoeddus hwnnw yn anodd ei hamcangyfrif ac, ar gyfer benthyciadau unigol, bydd yn dibynnu ar incwm myfyrwyr heddiw yn y dyfodol yn hytrach nag incwm eu cartrefi presennol.

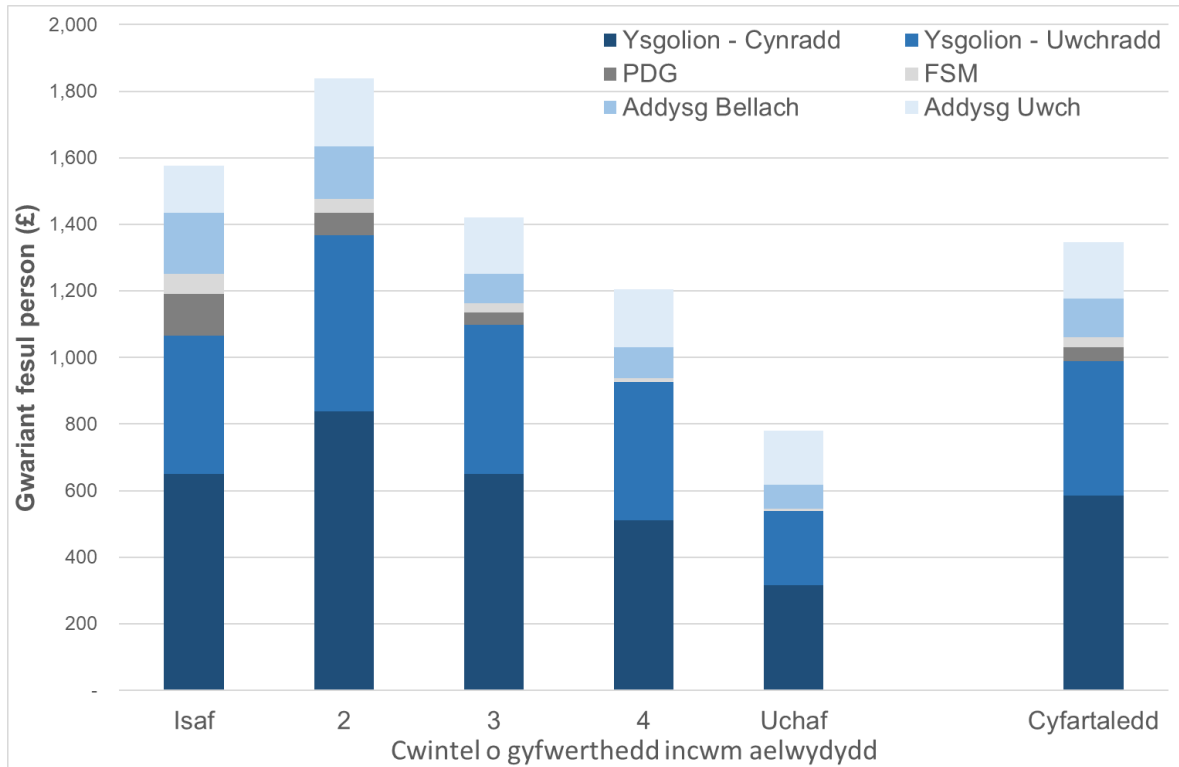
Ffigur A4: Gwariant adnoddau ar addysg uwch yng Nghymru yn ôl incwm aelwydydd, 2022-23



- Mae Ffigur A5 isod yn dangos gwariant adnoddau datganoledig yng Nghymru ar addysg yn ei chyfanrwydd, gan gynnwys y dadansoddiad ychwanegol sy'n cwmpasu'r elfennau newydd, sef Prydau Ysgol am Ddim (FSM) a'r Grant

Amddifadedd Disgyblion (PDG). Yma, mae'r dadansoddiad wedi'i ddiweddarau yn dangos bod Prydau Ysgol am Ddim (FSM) a'r Grant Amddifadedd Disgyblion (PDG) yn hynod raddoledig mewn perthynas ag incwm aelwydydd. Gellir disgwyl hyn o ystyried y ffaith bod y ffordd y caiff yr elfennau hyn o gyllid eu darparu yn ddibynnol iawn ar incwm neu amgylchiadau gwaith aelwyd, a ph'un a oes unrhyw blant yn rhan o'r aelwyd honno ai peidio.

Ffigur A5: Gwariant adnoddau datganoledig ar addysg yng Nghymru yn ôl incwm aelwydydd, 2022-23



Noder: PDG = Grant Amddifadedd Disgyblion, FSM = Prydau Ysgol am Ddim

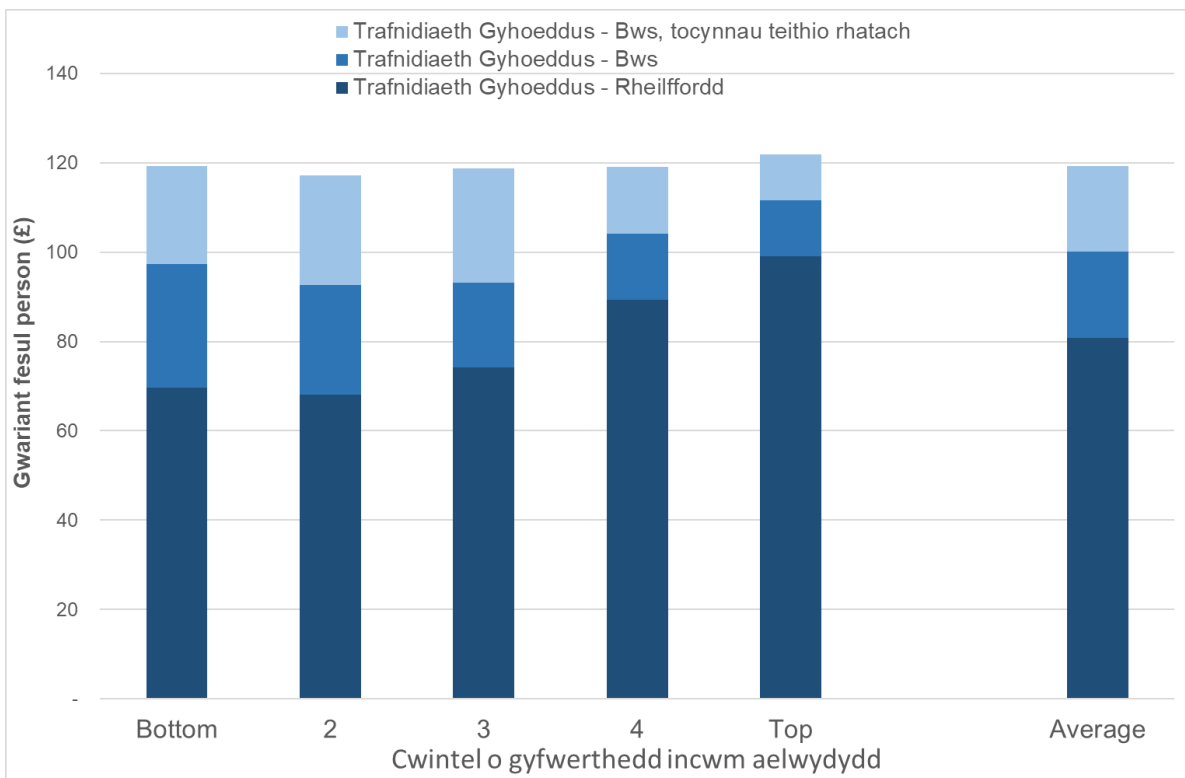
- Mae'r canlyniadau ar gyfer yr ychwanegiad newydd, sef gwariant ar drafndiaeth gyhoeddus (Ffigur A6 isod), yn awgrymu bod gwariant adnoddau yn gymharol unfurf ar y cyfan mewn perthynas ag incwm aelwydydd. Mae gwariant ar wasanaethau bysiau yn raddoledig, yn wahanol i gymorthdaliadau rheilffyrdd. Mae hyn yn gyson â chanfyddiadau SYG ar gyfer gwariant cyhoeddus ar gymorthdaliadau bysiau a rheilffyrdd yn y DU¹².
- Dim ond gwariant ar y rhai y rhagwelir y byddant yn defnyddio'r gwasanaeth, yn gyson â meysydd gwasanaeth eraill, y mae'r dadansoddiad hwn yn ei gofnodi. Nid yw'n cofnodi unrhyw fanteision ehangach posibl i gymdeithas a allai fod yn gysylltiedig ag unrhyw fath o wariant cyhoeddus. Mae'r elfennau hyn yn llawer

¹² Ar gael yn:

<https://www.ons.gov.uk/peoplepopulationandcommunity/personalandhouseholdfinances/incomeandwealth/bulletins/theeffectsoftaxesandbenefitsonhouseholdincome/financialyearending2020>

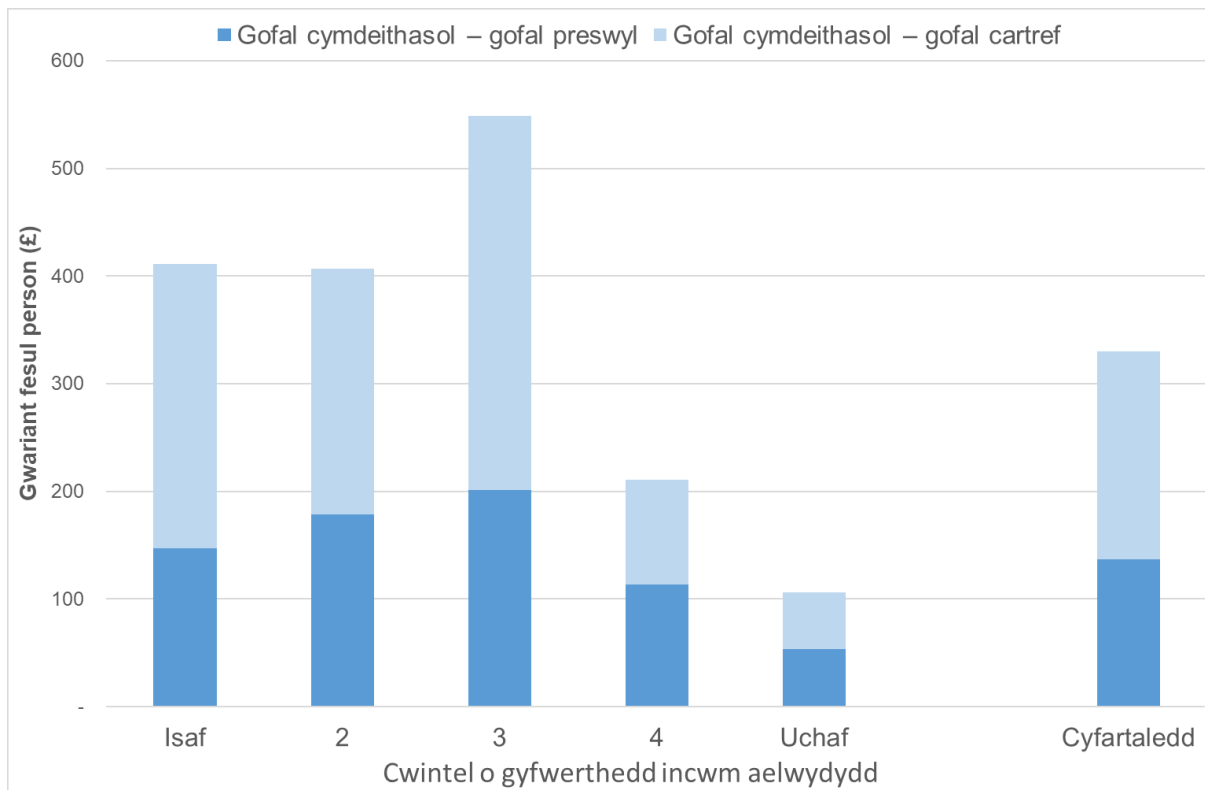
anos eu cofnodi yn y math hwn o ddadansoddiad ac nid ydynt wedi'u cynnwys yma, yn gyson â phob fersiwn arall o ddadansoddiadau dosbarthiadol yn y DU hyd yma. Mae hefyd yn werth nodi nad yw'r wybodaeth am y defnydd o'r rheilffyrdd a ddefnyddir yn y dadansoddiad hwn yn gyfyngedig i'r gwasanaethau hynny a ddatganolir i Gymru. Gallai profil incwm y rhai sy'n defnyddio gwasanaethau datganoledig fod yn wahanol i'r rhai sy'n defnyddio gwasanaethau annatganoledig.

Ffigur A6: Gwariant adnoddau datganoledig ar drafnidiaeth yng Nghymru yn ôl incwm aelwydydd, 2022-23



9. Gwelir bod gwariant adnoddau ar ofal cymdeithasol i oedolion yn raddoledig mewn perthynas ag incwm ar y cyfan (gweler Ffigur A5). Mae gwariant yn y cwintel incwm isaf 25 y cant yn uwch y pen na'r cyfartaledd. Mae gwariant y pen yn y cwintel incwm uchaf ond yn 32 y cant o'r cyfartaledd. Fodd bynnag, nid yw'r gydberthynas ag incwm yn unffurf, gyda'r gwariant uchaf y pen ymhlith y rhai yn y cwintel canol (neu'r trydydd cwintel). Mae'r patrwm hwn hefyd yn gymwys i wariant adnoddau ar ddarpariaeth gofal cartref a gofal preswyl.
10. Mae'r profion modd (incwm a chyfalaf) ar gyfer gofal cymdeithasol wedi'u cymhwyso, sy'n golygu bod y ffurf hon ar wariant yn fwy graddoledig nag y byddai fel arall. Fodd bynnag, y brif effaith yw y nodir bod mwy o bobl yn y band incwm canol yn derbyn gofal cymdeithasol i oedolion neu fod disgwyl iddynt ei dderbyn. Mae hyn yn bennaf am fod mwy o oedolion yn y band incwm hwn.

Ffigur A5: Gwariant adnoddau ar ofal cymdeithasol i oedolion yng Nghymru yn ôl incwm aelwydydd, 2022-23*



* Dim ond ar gyfer oedolion hŷn y caiff gofal preswyl ei fodelu oherwydd cyfyngiadau data