



Llywodraeth Cymru
Welsh Government

Llawlyfr i ddiogelu iechyd eich gwartheg

www.llyw.cymru





Cynnwys

Rhagair	2
Cyflwyniad	3
Dolur Rhydd Feirysol y Gwartheg (BVD)	4
Rhinotracheitis Heintus y Gwartheg (IBR)	7
Clefyd Johne	9
Leptospirosis	12
Neosporosis	14
Tuberculosis	16
Sut mae cadw'r risg o'r clefydau hyn mor fach â phosibl	19
Siart y clefydau	21
Dolenni defnyddiol	22

Rhagair



Rwy'n croesawu'r llawlyfr hwn yn fawr fel canllaw hwylus i chwe chlefyd endemig pwysig sy'n taro gwartheg: Dolur Rhydd Feirydol y Gwartheg (BVD), Rhinotracheitis Heintus y Gwartheg (IBR), Clefyd Johnne, Leptospirosis, Neosporosis a Thwbercwlosis. Gall y chwe chlefyd gael effaith ariannol sylweddol ar eich fferm a'r diwydiant yn gyffredinol ac ar les eich anifeiliaid. Maen nhw'n effeithio ar gyfran fawr o fuchesi gwartheg Cymru

ond mae camau y gallwn eu cymryd i helpu i ddiogelu'ch fferm rhag cael eu heintio ganddynt. Mae'r llawlyfr hwn yn disgrifio pob un o'r clefydau hyn – ei arwyddion, sut mae'n lledaenu a sut i'w osgoi.

Nod Grŵp y Fframwaith Iechyd a Lles Anifeiliaid yw helpu'r diwydiant i godi'r safonau iechyd a lles anifeiliaid, er bod y safonau hynny eisoes yn uchel yng Nghymru. Trwy arferion ffermio da, trwy fabwysiadu safonau lles uchel a thrwy fesurau atal clefydau (bioggiogelwch), gallwn ei gwneud hi'n llai tebygol bod ein da byw yn dal ac yn lledaenu clefydau.

A finnau fy hun yn ffermwr, rwy'n gwybod yn iawn gymaint o wybodaeth sydd gennym i'w darllen a'i deall. Gobeithio y gallwch ddefnyddio'r llawlyfr hwylus hwn i ddysgu mwy am bob un o'r clefydau a sut y gallwch chi helpu i'w hatal. Nid ar chwarae bach y mae rheoli a dileu'r clefydau hyn ond mae gan bob un ohonom ormod i'w gollu yn hyn o beth a rhaid gweithio gyda'n gilydd fel diwydiant i wella safonau iechyd a lles anifeiliaid a helpu i gynnal proffidioldeb y diwydiant ffermio.

Peredur Hughes

Cadeirydd Grŵp y Fframwaith Iechyd a Lles Anifeiliaid

Cyflwyniad

Mae perygl i unrhyw wartheg rydych yn eu prynu ddod â chlefyd i'ch fferm. Clefydau heintus fel Dolur Rhydd Feirysol y Gwartheg, Rhinotracheitis Heintus y Gwartheg, Clefyd Johnne, Leptospirosis, Neosporosis a Thwbercwlosis. Mae'r clefydau hyn yn gallu effeithio ar eich buches a'ch busnes mewn sawl ffordd:

- Gostwng cynhyrchiant ac achosi colledion ariannol
- Cyfyngu ar symudiadau'ch gwartheg
- Eich anifeiliaid yn dioddef ac yn marw
- Gorfod difa gwartheg sydd wedi'u heintio
- Colli llinachau (geneteg) gwerthfawr
- Perygl posibl i iechyd pobl

Mae nifer o gamau ymarferol y gallwch eu cymryd i rwystro'r clefydau hyn rhag taro'ch buches. Amcan y llawlyfr hwn yw rhoi'r wybodaeth a chynghor sylfaenol ichi i'ch helpu i gynnal a gwella iechyd eich gwartheg trwy fesurau bioddiogelwch addas. Bydd hynny'n amddiffyn eich buches rhag rhai o'r clefydau heintus pwysicaf sy'n taro gwartheg. Trwy reoli a rhwystro'r clefydau hyn, byddwch yn gwella iechyd a lles eich anifeiliaid ac yn cynyddu elw eich fferm.

Dylech drafod y problemau iechyd sy'n wynebu'ch gwartheg gyda'ch milfeddyg cyn cymryd unrhyw gamau. Bydd bioddiogelwch da a chynllun iechyd da yn eich helpu i atal a rheoli clefydau ar eich fferm.



Dolur Rhydd Feirysol y Gwartheg (BVD)

Cefndir

Haint gan feirws yw BVD sy'n effeithio ar wartheg yn bennaf. Mae'n glefyd cymhleth ac yn effeithio ar wartheg gwahanol mewn ffyrdd gwahanol. Os ydy buwch yn cael ei heintio yn fuan cyn cael tarw, gall fod yn anoddach ei ffrwythloni, ac os ydy'r fuwch eisoes yn gyflo, gallai golli'r llo cyn ei eni.

Gallai'r fuwch erthylu'r llo unrhyw adeg wedi iddi gael ei ffrwythloni ond mae'r sefyllfa'n fwy peryglus os caiff ei heintio yn ystod tri mis cyntaf y beichiogrwydd, gan nad yw system imiwnedd y llo wedi datblygu ddigon bryd hynny i allu adnabod a difa'r feirws. O ganlyniad, caiff y llo hwnnw ei eni â'r haint yn barhaol arno. "PI" (persistent infection) yw'r enw ar hyn.



Sut mae'n lledaenu

Nid yw gwartheg PI yn gallu datblygu imiwnedd (gwrthgyrff) rhag BVD a bydd y clefyd arnynt am eu hoes. Maen nhw'n cynhyrchu llawer iawn o'r feirws ar hyd eu bywydau ac er eu bod yn ymddangos yn normal i ddechrau ac efallai am nifer o flynyddoedd, maen nhw'n aml yn dirywio i gyflwr o'r enw Clefyd Miwcosal a fydd yn eu lladd y pen draw. Mae llawer o loi PI yn tyfu'n wartheg ac yn trosglwyddo'r haint i wartheg cyflo gan greu lloi PI newydd. Bydd buwch PI yn geni llo PI.

Arwyddion clinigol y clefyd aciwt

Mae gwartheg sydd heb imiwnedd sy'n dal haint BVD yn tueddu i ddal y ffurf 'aciwt'.

- Mae arwyddion BVD aciwt yn amrywio. Ni fydd y rhan fwyaf o anifeiliaid yn dangos fawr o arwyddion, os o gwbl, ond gall yr haint achosi gwres, dolur rhydd, problemau anadlu neu wneud i'r creadur ymddangos yn 'ddi-hwyl'.



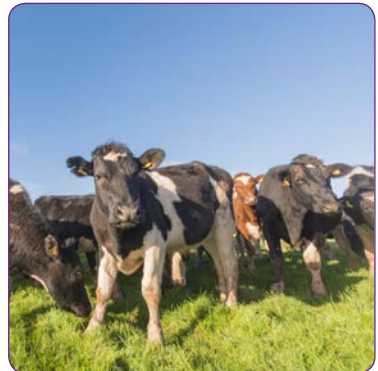
- Gan fod BVD aciwt yn llethu'r system imiwnedd, mae'r anifeiliaid yn fwy tebygol o ddal clefydau eraill fel heintiau'r perfedd neu niwmonia.
- Bydd teirw yn llai ffrwythlon am ychydig ac yn gallu heintio buchod trwy eu semen.

Weithiau, bydd namau i'w gweld ar loi newydd-anedig neu'n fuan wedi iddyn nhw gael eu geni, yn enwedig os cafodd y fuwch ei heintio pan oedd yn gyflo. Gallai'r namau hynny gynnwys:

- Cataractau
- Nam yn natblygiad yr ymennydd, gan achosi problemau cerdded a diffygion tyfu neu ben cromen
- Cynffonau byrrach a newid yng ngwead y got
- Mewn lloi hŷn, mae'r clefyd miwcosal yn fwy difrifol a bob tro'n lladd.

Profion

Gallwch gynnal prawf ar wartheg i weld a yw'r feirws neu wrthgyrff yn bresennol a dangos a ydyn nhw wedi dod i gysylltiad â BVD. Gallwch ddefnyddio gwaed, llaeth neu feinwe i gynnal y profion hyn. Holwch eich milfeddyg am y ffordd orau.



Atal

- Gwartheg “PI” yw prif ffynhonnell heintiad newydd. Gall un fuwch “PI” newydd yn eich buches arwain at gollledion ariannol mawr.
- Yn ddelfrydol, dylech brynu gwartheg o fuchesi sydd wedi’u hachredu rhag BVD. Fel arall, ynyswch y gwartheg rydych yn eu prynu a chael canlyniad negyddol i brawf ganddynt cyn eu gadael i ymuno â’ch buches.
- Byddwch yn ymwybodol y gallai buwch gyflo sy’n ymddangosiadol iach fod yn cario llo sy’n “PI”, hyd yn oed â chanlyniad negyddol i brawf BVD. Am y rheswm hwnnw, peidiwch â gadael i fuwch gyflo ymuno â buches ddi-glefyd neu sy’n gweithio at fod yn ddi-BVD, oni bai bod hithau’n dod o fuches sy’n swyddogol heb BVD hefyd.
- Dylai perchenogion ddifa anifeiliaid sydd wedi’u heintio. Gall anifeiliaid “PI” sy’n glinigol iach fynd i gael eu lladd ar gyfer eu bwyta gan bobl.
- Bydd ymuno â chynllun iechyd BVD yn eich helpu i fonitro, rheoli a dileu’r clefyd yn eich buches.
- Mae brechlyn ar gyfer BVD ar gael a gellir brechu pob buwch fagu cyn rhoi tarw neu AI iddi. Mae brechu’n syniad da i amddiffyn eich gwartheg wrth ichi ddileu BVD yn eich buches. Ond nid yw’n ddigon ar ei ben ei hun i gael rheolaeth lawn ar BVD.
- Dylech holi’ch milfeddyg i drefnu rhaglen frechu sy’n addas i’ch amgylchiadau chi.
- Bydd trefnu cynllun iechyd a bioddiogelwch gyda’ch milfeddyg yn amddiffyn eich buches.



Rhinotracheitis Heintus y Gwartheg (IBR)

Cefndir

Clefyd hynod heintus sy'n effeithio ar y system anadlu yw IBR ac sy'n cael ei achosi gan Herpesvirus-1 y Gwartheg (BHV-1). Mae anifeiliaid sydd wedi'u heintio yn colli graen ac yn cynhyrchu llai gan olygu colledion ariannol mawr i'r perchennog. Gall anifail o unrhyw oed ddal y clefyd ond mae i'w weld amlaf mewn lloi 6 i 18 mis oed.

Sut mae'n lledaenu

Ar ôl cael ei heintio y tro cyntaf, nid yw'r anifail byth yn cael gwared yn llwyr ar y feirws. Mae'n aros yng nghelloedd y nerfau fel haint cudd sy'n para oes. Pan fydd yr anifail o dan straen, gall y feirws ailddechrau atgenhedlu a chael ei garthu o'r corff, fel arfer trwy'r trwyn a'r llygaid. Mae'n lledaenu wrth i anifail gyffwrdd ag anifail arall a hefyd yn yr aer, felly mae gwartheg sy'n anadlu'r un aer mewn perygl.

Arwyddion clinigol

Er mai clefyd anadlu yw IBR, nid yw'r gwartheg yn peswch nac yn tisian. Yr arwyddion mwyaf cyffredin yw:

- Gwres
- Llif o'r trwyn a'r llygaid (fel dŵr i ddechrau, yna fel crown)
- Mae'r trwyn, y llwybr anadlu uchaf ac yn aml y llygaid yn chwyddo

Dyma arwyddion eraill:

- Syrthni a cholli awydd am fwyd
- Problemau anadlu

- Cynhyrchu llai o laeth
- Problemau cenhedlu ac erthyglu

Profion

Cadarnheir presenoldeb y clefyd trwy brofion labordy.

Atal a thrin

- Prynu anifail â'r clefyd 'cwsg' ynddo yw'r ffordd fwyaf cyffredin o ddod â'r feirws i'ch fferm.
- Yn ddelfrydol, dylech brynu anifeiliaid o fuchesi sy'n swyddogol yn ddi-haint. Fel arall, ynyswch y gwartheg rydych yn eu prynu a chael canlyniad negyddol i brawf ganddynt cyn eu gadael i ymuno â'ch buches.
- Cadwch anifeiliaid sydd wedi'u heintio oddi wrth weddill y gwartheg a'u trin â chyffuriau atal chwydd, ac os oes angen â gwrthfotigau ar gyfer sgil-glefydau.
- Bydd profion labordy'n dangos ichi pa wartheg sydd â haint 'cwsg'. Dylech eu difa.
- Gallwch rwystro'r clefyd trwy ddefnyddio brechlyn. Dylech frechu lloi pedwar i chwe mis oed. Holwch eich milfeddyg.
- Bydd trefnu cynllun iechyd a bioddiogelwch gyda'ch milfeddyg yn amddiffyn eich buches.



Clefyd Johne

Cefndir



Clefyd heintus sy'n achosi nychdod mewn gwartheg ac anifeiliaid cnoi cil eraill yw Clefyd Johne. Mae'n cael ei achosi gan facteriwm o'r enw MAP (Mycobacterium avium paratuberculosis). Mae gwartheg yn cael eu heintio fel arfer yn wythnos cyntaf eu bywyd trwy sugno ar dethi brwnt neu yfed llaeth neu fwyta bwyd sydd wedi'i heintio â'r bacteria. Mae'r bacteriwm yn cael ei ollwng yn nhail neu laeth gwartheg llawndwf sydd wedi'u heintio.

Mae gwartheg sydd wedi'u heintio yn ei chael yn anodd cymryd maethynnau trwy eu coluddion a byddant yn colli graen ac yn cynhyrchu llai o laeth. Bydd iechyd yr anifail yn wael a bydd yn agored i ddal clefydau eraill fel mastitis (garged).

Sut mae'n lledaenu

Bydd anifail sydd wedi'i heintio yn gollwng llawer iawn o facteria MAP yn ei dail felly gall un anifail beryglu anifeiliaid eraill y fuches, yn enwedig lloi. Gall MAP heintio anifeiliaid trwy laeth a llaeth torr. Gall anifail ddal y clefyd unrhyw bryd ond ym misoedd cyntaf ei fywyd y bydd y perygl fwyaf. Mae lloi yn gallu cael eu heintio yn y groth ond maen nhw'n cael eu heintio'n amlach trwy:

- Yfed llaeth tor wedi'i heintio
- Llyncu bacteria ar dethi
- Porthiant wedi'i heintio
- Yr amgylchedd neu ddŵr

Y ffordd fwyaf cyffredin o ddod â'r bacteria i'r fferm yw trwy ddeunydd heintiedig e.e. mewn llaeth torr neu slyri. Mae cwningod ac anifeiliaid gwyllt eraill yn gallu cael eu heintio

hefyd, ond credir bod y ffynhonnell heintio hon yn llai pwysig na gwartheg sydd wedi'u heintio.

Arwyddion clinigol

Dyma rai o arwyddion y clefyd:

- Dolur rhydd parhaus a cholli pwysau mawr, cyfnod yn cynhyrchu llai o laeth ac o anffrwythlondeb ymhell cyn bod yr anifail yn dechrau dangos arwyddion eraill y clefyd.

Unwaith y gwelir dolur rhydd difrifol neu os yw'n colli pwysau, gellir cadarnhau presenoldeb y clefyd yn hawdd trwy brawf gwaed neu drwy archwilio'r tail.

Profion

Gall anifail fod am flynyddoedd cyn mynd yn sâl ar ôl dal yr haint. Pan fydd newydd ei heintio, gall prawf gwaed ddangos bod y clefyd arno ond nid bob tro. Mae'r prawf gwaed yn darganfod gwrthgyrff y MAP sy'n cael eu cynhyrchu gan anifeiliaid heintiedig, ond nid yw hyn yn ddibynadwy yng nghyfnod cynnar y clefyd gan nad yw gwartheg yn tueddu i gynhyrchu'r gwrthgyrff tan ymhell ar ôl eu heintio.



Atal

- Prif ffynhonnell yr haint yw anifeiliaid neu stoc arall newydd sydd wedi'u heintio. Ceisiwch brynu'ch stoc o ffermydd sydd â statws 'peryl isel' o ran Clefyd Johnne a/neu sy'n cael eu profi'n rheolaidd amdano ac na chafwyd achos diweddar (3-5 mlynedd) o'r haint.
- Trwy gynnal profion wrth iddyn nhw ddod i'ch fferm, byddwch yn lleihau'r perygl o gyflwyno anifeiliaid sydd wedi'u heintio.
- Holwch eich milfeddyg ynghylch trefnu rhaglen brofion sy'n addas i'ch busnes, ac ystyriwch ymuno â chynllun achredu iechyd buchesi.
- Anfonwch wartheg sydd wedi'u heintio i'w difa cyn gynted ag y medrwyd a pheidiwch â defnyddio'u lloi i fagu gan fod y clefyd arnyn nhwythau hefyd fwy na thebyg.
- Unwaith y gwelwch fod yr haint ar eich fferm, mae'n bwysig amddiffyn eich lloi rhag dod i gysylltiad â'r bacteria trwy gael gwared ar wartheg heintiedig, cynnal safonau glendid rhagorol gyda'ch lloi a rheoli'n fanwl y llaeth torr sy'n cael ei roi iddynt.
- Ar ôl darganfod fod eich fferm wedi'i heintio, bydd angen blynyddoedd i leihau lefel yr heintiad yn eich buches.
- Mae brechlyn yn bod ond nid yw fel arfer yn addas gan ei fod yn gallu amharu ar y prawf croen TB a phrawf gwaed Clefyd Johnne.
- Bydd trefnu cynllun iechyd a bioddiogelwch gyda'ch milfeddyg yn amddiffyn eich buches.

Leptospirosis

Cefndir

Heintiad gan facteria yw Leptospirosis sy'n cael ei ledaenu gan anifeiliaid ond gall effeithio ar bobl hefyd. Mae'n cael ei achosi gan facteriwm o'r enw *Leptospira* hardjo. Mae pobl sy'n trin anifeiliaid yn rheolaidd, fel ffermwyr a milfeddygon, yn fwy tebygol o ddal Leptospirosis er bod y cyflwr yn brin ymhlith pobl ym Mhrydain.

Sut mae'n lledaenu

Mae'r clefyd yn lledaenu trwy wrin, deunydd wedi'i erthyllu a semen. Mae pobl yn fwy tebygol o ddal y clefyd trwy ddod i gysylltiad â'r deunydd hyn gan fod y broses pasteureiddio'n lladd y bacteriwm mewn llaeth.

Arwyddion clinigol mewn gwartheg

- Gwres mawr am gyfnod byr
- Cwmp yn lefel y llaeth
- Erthyliadau
- Gall arwain at anffrwythlondeb
- Gall arwain hefyd at eni lloi gwan a lloi cyn pryd

Profion

Gallwch ei ddarganfod trwy brawf gwaed. Gellir cymryd samplau llaeth hefyd o'r tanc llaeth i gael syniad o lefel y clefyd yn y fuches.



Atal a Thrin

- Gellir cael gwared ar y clefyd yn y fuches trwy brofion a difa neu gellir ei reoli trwy frechu. Pan fydd gwartheg yn cael eu brechu am y tro cyntaf, dylech roi ail ddos o'r brechlyn ryw bedair neu chwe wythnos ar ôl y cyntaf. Wedi hynny, dylech frechu'ch gwartheg bob blwyddyn.
- Fel arall, ynyswch y gwartheg rydych yn eu prynu a chael canlyniad negyddol i brawf ganddynt cyn eu gadael i ymuno â'ch buches.
- Rhwystrwch eich gwartheg rhag mynd i afon neu nant – mae'r dŵr yn gallu cario'r haint yn bell.
- Dylech roi triniaeth i wartheg sâl. Cofiwch serch hynny, ei fod yn opsiwn drud os oes mwy nag un anifail yn sâl. Ni fydd chwaith yn eu rhwystro rhag cael eu hailheintio.
- Bydd trefnu cynllun iechyd a bioddiogelwch gyda'ch milfeddyg yn amddiffyn eich buches.



Neosporosis

Cefndir

Clefyd yw neosporosis sy'n cael ei achosi gan barasit o'r enw *Neospora caninum*. Dyma achos pennaf erthylu mewn gwartheg ym Mhrydain.

Sut mae'n lledaenu

Gall buches gael ei heintio trwy lyncu baw cŵn wedi'i heintio neu drwy anifeiliaid sydd wedi'u heintio sy'n dod i'r fferm. Gall gwartheg sydd eisoes wedi'u heintio drosglwyddo'r parasit i'w lloi yn eu croth trwy'r brych – 'trosglwyddiad fertigol' yw'r enw ar hyn.

Gall lloi gael eu herthylu neu eu geni ag annormaleddau. Os byddan nhw byw, byddan nhw'n cario'r haint ac os byddan nhw'n cenhedlu, mae perygl iddyn nhw naill ai erthylu neu eni llo ag annormaleddau. Bydd y lloi'n heintiedig am eu hoes.

Arwyddion clinigol

Ni fydd rhai gwartheg yn dangos arwyddion o gwbl, ond dyma'r arwyddion mwyaf cyffredin:

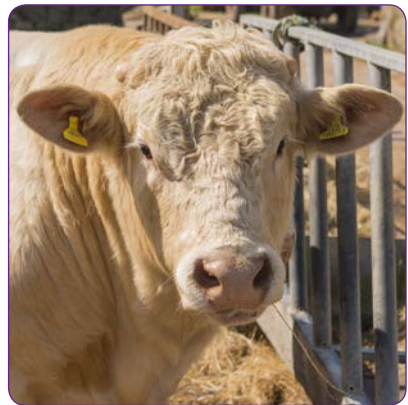
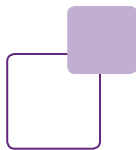
- Erthylu, rhwng 3 a 9 mis ar ôl cenhedlu (yn enwedig y 5ed i'r 7fed mis)
- Lloi'n cael eu geni'n farw neu gyn pryd
- Bydd gan ambell lo glefyd yr ymennydd
- Yr un fuwch yn erthylu dro ar ôl tro

Profion

Mae prawf gwaed ar gael. Mae'n synhwyro adwaith i wrthgyrff gwartheg sydd wedi'u heintio, ond nid yw hyn yn ddibynadwy yng nghyfnod cynnar y clefyd gan nad yw gwartheg yn tueddu i gynhyrchu gwrthgyrff tan ymhell wedi iddyn nhw gael eu heintio. Gallwch gynnal prawf ar ffetws sydd wedi'i erthylu i weld a yw'r parasit yn bresennol.

Atal a Thriniaeth

- Yn ddelfrydol, dylech brynu gwartheg sy'n dod o fuchesi heb Neosporosis.
- Cŵn yw tarddiad y clefyd felly rhaid eu rhwystro rhag mynd i fannau cadw lloi a rhag bwyta carcasau a brych.
- Dylech geisio rhwystro cŵn hefyd rhag mynd ar dir pori ac i gaeau cynhyrchu porthiant.
- Gofalwch na all cŵn fynd i storfeydd porthiant a bwyd rhag iddynt ollwng baw ynddo. Byddai'n syniad da hefyd ceisio cadw cadnoid, moch daear, llygod mawr a llygod draw.
- Pennwch safonau glendid ar gyfer eich lloi. Dylech fynd â charcasau lloi sy'n cael eu geni'n farw a brych yn syth i le bioddiogel a threfnu bod contractiwr yn dod i'w casglu.
- Dylai'r perchennog ddifa anifeiliaid heintiedig.
- Bydd trefnu cynllun iechyd a bioddiogelwch gyda'ch milfeddyg yn amddiffyn eich buches.



Tuberculosis (TB Gwartheg)

Cefndir

Bacteriwm o'r enw *Mycobacterium bovis* sy'n achosi'r clefyd TB Gwartheg. Mae'n gallu effeithio ar bobl yn ogystal ag ar anifeiliaid ond mae'r perygl i bobl yn fach gan fod profion yn cael eu cynnal ar wartheg ar y fferm a'r lladd-dy a llaeth yn cael ei basteureiddio.

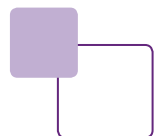
Cyfrifoldebau

Mae TB yn wahanol i'r clefydau eraill yn y llyfryn hwn gan ei fod yn glefyd hysbysadwy, hynny yw os ydych yn credu bod TB ar anifail neu ar garcas, rhaid rhoi gwybod i'r awdurdodau ar unwaith. Er mai Llywodraeth Cymru sy'n gyfrifol am y rheolau i rwystro'r clefyd rhag lledaenu ac i amddiffyn iechyd pobl ac anifeiliaid, mae llawer y gall ffermwyr gwartheg ei wneud i amddiffyn eu hanifeiliaid rhag TB.

Sut mae'n lledaenu

Clefyd sy'n effeithio ar system anadlu gwartheg yw TB. Mae'r clefyd yn cael ei ledaenu pan fydd gwartheg sydd wedi'u heintio mewn cysylltiad agos â gwartheg sydd heb eu heintio, yn enwedig os ydyn nhw dan do. Mae anifail yn gallu cael ei heintio hefyd trwy fwyta'r bacteriwm a gall fod yn bresennol mewn tail a slyri, llaeth ac weithiau wrin.

Gall anifeiliaid gwyllt, fel moch daear a cheirw, gael eu heintio hefyd ac mae anifeiliaid gwyllt a gwartheg yn gallu heintio'i gilydd.



Arwyddion clinigol

Nid yw'r arwyddion clinigol yn cael eu gweld yn aml iawn ym Mhrydain gan fod y gwartheg yn cael eu difa cyn eu bod nhw'n cael cyfle i ddatblygu arwyddion y salwch. Mae'r arwyddion hynny'n cynnwys:

- Peswch cronig
- Mastitis
- Colli pwysau

Ar ôl cael ei heintio, gall anifail gymryd misoedd os nad blynyddoedd i ddangos arwyddion y clefyd a gall gwartheg drosglwyddo'r haint ymhell cyn dangos yr arwyddion.

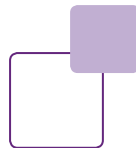
Profion

Er mwyn gallu rheoli a dileu'r clefyd, rhaid ei ddarganfod yn gynnar a chael gwared ar anifeiliaid heintiedig cyn iddynt fynd yn sâl. Mae holl fuchesi Cymru'n cael eu profi o leiaf unwaith bob blwyddyn gan Lywodraeth Cymru. O ganlyniad, mae gwartheg heintiedig yn cael eu hadnabod a'u difa cyn bod y briwiau TB nodweddiadol yn cael amser i ddatblygu.

Atal

- Yn ôl y gyfraith, rhaid i bob ffermwr gynnal profion TB ar ei wartheg a difa pob anifail sydd wedi'i heintio.
- Nid oes triniaeth sy'n gweithio na brechlyn sydd wedi'i drwyddedu.
- Gall anifail diarth sy'n cael ei gyflwyno i fuches heintio'r fuches honno.
- Yn ddelfrydol, dylai anifeiliaid gael eu profi cyn symud. Fel arall, mae profi anifail newydd yn lleihau'r risg o ledaenu'r clefyd.

- Holwch beth yw hanes yr anifail newydd a'r fuches y daeth ohoni. Bydd hynny'n help ichi benderfynu beth yw lefel y risg a sut i'w reoli.
- Mae prynu anifail o fuches sydd â hanes o'r clefyd yn fwy o risg na phrynu gwartheg o fuches na welodd erioed TB.
- Byddwch yn ymwybodol o wartheg ffermydd cyffiniol. Cymerwch gamau i rwystro'ch gwartheg chi rhag dod i gysylltiad â'u gwartheg nhw.
- Mae moch daear sy'n ymweld ag adeiladau fferm yn gallu bod yn berygl o ran lledaenu'r clefyd hefyd. Mae nifer o bethau y gallwch eu gwneud i rwystro moch daear rhag mynd i leoedd cadw gwartheg a phorthiant.
- Y gred yw nad yw gwartheg a moch daear yn dod i gysylltiad uniongyrchol â'i gilydd yn y caeau yn aml iawn. Dylech ganolbwyntio ar rwystro'ch gwartheg rhag mynd i frochfeydd a 'thoiledau' moch daear yn ogystal â rhwystro moch daear rhag mynd i gafnau bwyd a dŵr gwartheg.
- Cewch ddysgu mwy am fesurau i rwystro gwartheg a moch daear rhag dod i gysylltiad â'i gilydd ar wefan Llywodraeth Cymru: www.llyw.cymru/tbgwartheg
- Bydd trefnu cynllun iechyd a bioddiogelwch gyda'ch milfeddyg yn amddiffyn eich buches.



Sut mae cadw'r risg o'r clefydau hyn mor fach â phosibl

Gall gwartheg newydd ddod â phob un o'r clefydau i'r fferm. Dylech ofyn am hanes yr anifail a'r fuches y daw ohoni ym man ei phrynu er mwyn ichi gael yr wybodaeth i wneud penderfyniadau callach a deall pa gamau y dylech efallai eu cymryd. Gallwch leihau'r risg o ddod â chlefyd i'ch fferm trwy ofyn y canlynol i'r gwerthwr neu ocsiwnir cyn prynu:

- Ydy'r anifail yn dod o fuches sydd â statws di-glefyd neu statws risg isel swyddogol? Mae cynlluniau achredu ar gael ar gyfer BVD, IBR, Neosporosis a Leptospirosis ac mae cynllun Clefyd Johnne yn categorio'r clefyd yn ôl lefel y risg. Darllenwch y Safon Ardystio Iechyd Gwartheg am ragor o wybodaeth.
- Ydy'r anifail wedi cael prawf clefyd a chael canlyniad negyddol i'r prawf hwnnw? Os ydy, sut a phryd? Bydd angen ichi ofyn i'ch fet sut i ddehongli'r canlyniad. Ni all yr un prawf labordy fod 100% yn gywir.
- Ydy'r anifail wedi'i frechu? Mae brechlyn ar gael ar gyfer BVD, IBR a Leptospirosis.

Ar ôl cael hanes yr anifail a'i buches o ran eu hiechyd, gallwch drefnu bod yr anifail yn dod i'ch fferm. Dylai'r trefniadau fod yn rhan o gynllun iechyd eich buches a byddwch wedi'i drafod gyda'ch fet. Dylech brynu gwartheg o fuchesi sydd â statws di-glefyd swyddogol (neu â lefel risg isel) ac sydd wedi cael canlyniad negyddol i brawf cyn symud.

Mae hefyd yn arfer da cadw gwartheg newydd ar wahân. Mae 'ynysu' yn golygu cadw'r anifail lle na all ddod i gysylltiad corfforol â da byw eraill a lle nad yw'r gwartheg eraill yn rhannu'r un aer nac yn gallu dod i gysylltiad â'r dŵr a thail all lifo

o'r safle ynysu. Cadwch olwg ar anifeiliaid sydd yn y safle ynysu bob dydd am arwyddion salwch.

Gallwch gymryd camau eraill i leihau'r risg o gyflwyno'r clefyd:

- Yn ystod y cyfnod ynysu, gallwch gynnal prawf arall arno a'i frechu rhag BVD, IBR a Leptospirosis (os yw'n rhan o'ch cynllun iechyd)
- Dylai gwartheg aeddfed sydd heb eu hachredu gael prawf gwaed am Glefyd Johne. Mae'n arfer da cynnal prawf TB ar bob anifail newydd, yn enwedig os nad yw wedi cael prawf yn ddiweddar
- Godrwrch wartheg wedi'u hynysu ar eu pen eu hunain, gan ddefnyddio offer godro symudol gwahanol os medrwrch. Os nad yw hyn ymarferol, godrwrch nhw yn y parlwr godro ar ôl godro gweddill y gwartheg

Cofiwch fod y risg o drosglwyddo clefyd yn gweithio ddwyffordd – gall gwartheg newydd sy'n dod i'ch fferm drosglwyddo clefyd i'ch buches ond gall anifeiliaid eich busnes drosglwyddo clefyd i stoc newydd. Er bod y Llawlyfr hwn yn esbonio chwe chlefyd, byddwch yn rheoli clefydau eraill hefyd trwy gymryd camau bioddiogelwch da a chynllunio iechyd eich buches. Gweithiwch gyda'ch fet i baratoi cynllun iechyd ac os oes gennych unrhyw amheuon ynghylch statws y gwartheg rydych wedi'u prynu, holwch eich milfeddyg.



Siart y clefydau

Clefyd	Math	Yn effeithio ar bobl	Prawf	Triniaeth	Brechlyn
BVD	Feirws	Nac ydy	Oes	Na	Oes
IBR	Feirws	Nac ydy	Oes	Na	Oes
Clefyd Johne	Bacteriwrm	Nac ydy (diffyg tystiolaeth)	Oes - cyfyng	Na	Oes – cyfyng
Leptospirosis	Bacteriwrm	Ydy	Oes	Oes	Oes
Neosporosis	Parasit	Nac ydy	Oes	Na	Na
TB	Bacteriwrm	Ydy	Oes	Na	Na ¹

¹ Gwaharddir brechu rhag TB gan ddeddfwriaeth yr UE ar reoli clefydau (Cyfarwydddeb 78/52/EEC y Cyngor) a hefyd mewn deddfwriaeth am fasnachu o fewn yr Undeb (Cyfarwydddeb 64/432/EEC y Cyngor).

Dolenni defnyddiol

Asantaeth Iechyd Anifeiliaid a Phlanhigion: www.gov.uk/government/organisations/animal-and-plant-health-agency

Bioddiogelwch: www.llyw.cymru/pynciau/amgylcheddachedfngwlad/iechydallesanifeiliaid/bioddiogelwch

Fframwaith Iechyd a Lles Anifeiliaid: www.llyw.cymru/fframwaithiechydalles

Fy Buches Iach: www.myhealthyherd.co.uk

Grŵp Iechyd a Lles Gwartheg (CHAWG): www.eblex.org.uk/returns/health-and-welfare/cattle-health-and-welfare-group-chawg

Gwasanaeth Gwella Iechyd Gwartheg Herdsure: www.ahvla.defra.gov.uk/apha-scientific/services/herdsure/index.htm

Safonau Ardystio Iechyd Gwartheg (CHeCS): www.checs.co.uk

