



Llywodraeth Cymru  
Welsh Government

# Cynlluniau Gostyngiadau'r Dreth Cyngor

---

Adroddiad Blynyddol 2017-18

Gorffennaf 2018  
(Diwygiwyd Awst 2020)

# Cynlluniau Gostyngiadau'r Dreth Gyngor – Adroddiad Blynyddol 2017-18

## Cynulleidfa

Awdurdodau Lleol yng Nghymru; Tribiwnlys Prasio Cymru a phartion eraill yn y sector llywodraeth leol a lles sydd â diddordeb yn y maes.

## Trosolwg

Mae'r Adroddiad Blynyddol hwn yn diweddarar'r wybodaeth am weithredu Cynlluniau Gostyngiadau'r Dreth Gyngor (y Cynlluniau Gostyngiadau) yng Nghymru yn ystod 2016-17.

## Rhagor o wybodaeth

Dylid cyfeirio ymholiadau am y ddogfen hon at:

Yr Adran Llywodraeth Leol  
Yr Is-adran Cyllid Strategol Llywodraeth Leol  
Llywodraeth Cymru  
Parc Cathays  
Caerdydd  
CF10 3NQ

e-bost: [CouncilTaxSupport@llyw.cymru](mailto:CouncilTaxSupport@llyw.cymru)

## Copiâu ychwanegol

Mae'r ddogfen hon ar gael o wefan Llywodraeth Cymru yn:

<http://gov.wales/topics/localgovernment/finandfunding/council-tax-wales/council-tax-support/council-tax-reduction-schemes-in-wales-interim-report/?skip=1&lang=cy>

## Diwygiadau

Yn dilyn cyhoeddi'r adroddiad gwreiddiol ym mis Gorffennaf 2018, canfuwyd gwall yn Nhabl A2. Cyhoeddwyd fersiwn ddiwygiedig yr adroddiad ym mis Awst 2020.

# Cynnwys

Crynodeb Gweithredol .....	5
1. Cefndir .....	6
2. Llwyth Achosion a Gostyngiadau'r Cynlluniau Gostyngiadau .....	7
2.1 Llwyth achosion y Cynlluniau Gostyngiadau ar ddiwedd y flwyddyn, 2017-18 .....	7
2.2 Gostyngiadau'r Cynlluniau Gostyngiadau ar ddiwedd y flwyddyn, 2017-18 .....	8
2.3 Llwyth achosion y Cynlluniau Gostyngiadau fel canran o'r aelwydydd atebol .....	9
3. Tueddiadau a Phatrymau .....	10
3.1 Gair am fethodoleg .....	10
3.2 Llwyth achosion cyffredinol .....	11
3.3 Llwyth achosion y Cynlluniau Gostyngiadau yn ôl oedran .....	12
3.4 Oedran yn ôl awdurdod lleol .....	12
3.5 Llwyth achosion y Cynlluniau Gostyngiadau yn ôl statws incwm .....	14
3.6 Statws incwm yn ôl awdurdod lleol .....	16
3.7 Llwyth achosion y Cynlluniau Gostyngiadau yn ôl math o deulu .....	18
3.8 Llwyth achosion y Cynlluniau Gostyngiadau yn ôl band y dreth gyngor .....	19
4. Meysydd disgresiwn lleol .....	20
5. Apeliadau .....	21
5.1 Tribiwnlys Prisio Cymru .....	21
Atodiad A – Ystadegau ychwanegol ynghylch Cynlluniau Gostyngiadau'r Dreth Gyngor ar gyfer 2017-18 .....	22

## **Rhestr o'r Ffigurau**

Ffigur 1: Llwyth achosion y Cynlluniau Gostyngiadau rhwng mis Mai 2013 a mis Mawrth 2018 .....	11
Ffigur 2: Newidiadau i'r llwyth achosion yn ôl statws incwm (Mawrth 2018) .....	14
Ffigur 3: Llwyth achosion y Cynlluniau Gostyngiadau yn ôl math o deulu, Mawrth 2017-Mawrth 2018 .....	18
Ffigur 4: Canran y llwyth achosion cyffredinol yn ôl band y dreth gyngor, Mawrth 2018 .....	19

## **Rhestr o'r Tablau**

Tabl 1: Llwyth achosion a gostyngiadau'r Cynlluniau Gostyngiadau, 2017-18 (a) .....	7
Tabl 2: Achosion y Cynlluniau Gostyngiadau mewn cymhariaeth â phob aelwyd atebol, 2017-18 .....	9
Tabl 3: Llwyth achosion yn ôl oedran ac awdurdod lleol, Mawrth 2018 .....	13
Tabl 4: Cyfran y llwyth achosion yn ôl statws pasbortio ac awdurdod lleol – Mawrth 2018 .....	17
Tabl 5 Apeliadau i Dribiwnlys Prisio Cymru ar gyfer 2017-18 .....	21

## **Atodiad A – Tablau**

Tabl A1: Lefelau'r dreth gyngor, 2017-18 (a) .....	22
Tabl A2: Llwyth achosion byw, rhwng mis Mai 2017 a mis Mawrth 2018 (a) .....	23
Tabl A3: Llwyth achosion y Cynlluniau Gostyngiadau yn ôl oedran ac awdurdod lleol, Mawrth 2018 .....	24
Tabl A4: Llwyth achosion y Cynlluniau Gostyngiadau yn ôl statws incwm, Mawrth 2018 (a) .....	25

## Crynodeb Gweithredol

Ar 1 Ebrill 2013, cafodd Budd-dal y Dreth Gyngor yng Nghymru ei ddisodli gan Gynlluniau Gostyngiadau'r Dreth Gyngor (y Cynlluniau Gostyngiadau), a chafodd ymgeiswyr cymwys eu trosglwyddo'n awtomatig i'r cynlluniau newydd. Mae rheoliadau'r Cynlluniau Gostyngiadau yn seiliedig i raddau helaeth ar yr hen reolau ar gyfer Budd-dal y Dreth Gyngor.

Yn 2013-14, rhoddodd Llywodraeth Cymru £244 miliwn i awdurdodau lleol i'w helpu i roi'r cymorth llawn y mae gan bob ymgeisydd cymwys yr hawl i'w gael wrth fodloni eu hatebolrwydd i dalu'r dreth gyngor. Mae Llywodraeth Cymru wedi cynnal y trefniadau ariannu hyn bob blwyddyn ers hynny.

Mae'r adroddiad blynyddol hwn yn rhoi'r wybodaeth ddiweddaraf am weithredu'r Cynlluniau Gostyngiadau yng Nghymru yn ystod 2017-18, gan helpu i sicrhau tryloywder mewn maes sy'n dal i gael cyllid sylweddol gan Lywodraeth Cymru.

Mae'r data diwedd blwyddyn yn dangos y canlynol<sup>1</sup>:

- Roedd 284,581 o aelwydydd yng Nghymru yn cael gostyngiad yn y Dreth Gyngor yn 2017-18, o'i gymharu â 291,891 yn 2016-17 – 7,310 o achosion yn llai (2.6%).
- Cyfanswm gwerth y gostyngiadau a roddwyd drwy'r Cynlluniau Gostyngiadau yng Nghymru yn 2017-18 oedd tua £254 miliwn, o'i gymharu â £253.1 miliwn yn 2016-17 – wedi cynyddu tua £0.9 miliwn (0.4%).

Mae'r data ynghylch llwyth achosion 'agored' misol yn dangos y canlynol<sup>2</sup>:

- Roedd 116,823 o bensiynwyr yng Nghymru yn cael gostyngiad yn y Dreth Gyngor drwy'r Cynlluniau Gostyngiadau ym mis Mawrth 2018, o'i gymharu â 119,930 ym mis Mawrth 2017. Mae hyn yn golygu bod llwyth achosion pensiyndd yn cynnwys 3,107 yn llai o achosion (2.7%).
- Roedd 168,863 o bobl o oedran gweithio yng Nghymru yn cael gostyngiad yn y Dreth Gyngor drwy'r Cynlluniau Gostyngiadau ym mis Mawrth 2018, o'i gymharu â 172,098 ym mis Mawrth 2017 – 3,235 o achosion yn llai (1.9%).
- Ym mis Mawrth 2018, roedd 67.4% o'r aelwydydd a oedd yn cael gostyngiad yn y Dreth Gyngor drwy'r Cynlluniau Gostyngiadau yn achosion wedi'u pasbortio, roedd 32.6% yn achosion heb eu pasbortio.
- 3.4% o'r aelwydydd sy'n derbyn CGDG yn achosion Credyd Cynhwysol.
- Lwfans Cyflogaeth a Chymorth oed y math mwyaf cyffredin o achos wedi'i basbortio, ac roedd yn cyfrif am oddeutu 26.8% o holl achosion y Cynlluniau Gostyngiadau.
- Roedd 84.5% o'r aelwydydd a oedd yn cael gostyngiad yn y Dreth Gyngor drwy'r Cynlluniau Gostyngiadau yn byw mewn eiddo ym Mandiau A-C ym mis Mawrth 2018, o'i gymharu ag 84.3% ym mis Mawrth 2017.
- Cafodd Tribiwnlys Prisio Cymru 57 apêl newydd a oedd yn ymwneud â'r Cynlluniau Gostyngiadau yn ystod 2017-18, o'i gymharu â 37 yn ystod 2016-17.

<sup>1</sup> Mae Awdurdodau Lleol yn cyflwyno ffigurau diwedd blwyddyn i Lywodraeth Cymru. Doedd ffigurau 2016-17 ddim wedi cael eu dilysu pan gyhoeddwyd y ddogfen hon.

<sup>2</sup> Daw'r data am llwyth achosion 'agored' misol o feddalwedd rhagamcanu. Mae rhagor o wybodaeth am fethodoleg ar gael yn adran 3.

## 1. Cefndir

Yn yr Adolygiad o Wariant yn 2010, cyhoeddodd Llywodraeth y Deyrnas Unedig ei bwriad i ddiddymu Budd-dal y Dreth Gyngor, ac i roi cyfrifoldeb i awdurdodau lleol yn Lloegr dros ddatblygu trefniadau newydd. Ar yr un pryd, cyhoeddodd gynlluniau i drosglwyddo cyllid i'r gweinyddiaethau datganoledig yng Nghymru a'r Alban, gan ddisgwyl y bydden nhw'n sefydlu trefniadau newydd. Cafodd y cyllid i roi cymorth ar gyfer y dreth gyngor ei drosglwyddo o gyllidebau seiliedig ar alw i gyllidebau sefydlog, gan ei chwtogi 10%.

Ar 1 Ebrill 2013, cafodd Budd-dal y Dreth Gyngor yng Nghymru ei ddisodli gan Gynlluniau Gostyngiadau'r Dreth Gyngor, a chafodd ymgeiswyr cymwys eu trosglwyddo'n awtomatig i'r cynlluniau newydd. Roedd Rheoliadau newydd y Cynlluniau Gostyngiadau, a gyflwynwyd gan Lywodraeth Cymru ar gyfer 2013-14, yn seiliedig i raddau helaeth ar yr hen reolau ar gyfer Budd-dal y Dreth Gyngor. Rhoddwyd rhywfaint o ddisgresiwn lleol i'r awdurdodau lleol hefyd, sy'n galluogi pob un ohonynt i ystyried anghenion a blaenoriaethau eu hardal leol.

Darparwyd £244 miliwn yn y setliad llywodraeth leol ar gyfer y Cynlluniau Gostyngiadau yn 2013-14. Cafodd cyllideb sefydlog o £222 miliwn ei throsglwyddo gan Lywodraeth y DU. Rhoddodd Llywodraeth Cymru £22 miliwn ychwanegol i helpu awdurdodau lleol i barhau i roi'r cymorth llawn y mae gan bob ymgeisydd cymwys yr hawl i'w gael. Mae Llywodraeth Cymru wedi parhau i gynnal y trefniadau hyn bob blwyddyn ers hynny.

Mae'r adroddiad blynyddol hwn yn rhoi data ar lefel Cymru am ostyngiadau a llwyth achosion cyffredinol ar ddiwedd y flwyddyn ar gyfer 2017-18. Mae hefyd yn rhoi dadansoddiad manwl o'r tueddiadau a'r patrymau ers i Gynlluniau Gostyngiadau'r Dreth Gyngor cael eu cyflwyno. Mae'r holl ffigurau ynghylch gwerth gostyngiadau wedi cael eu talgrynnu i'r £1,000 agosaf.

Mae **Atodiad A** yn rhoi ystadegau ychwanegol am y Cynlluniau Gostyngiadau ar gyfer 2017-18, sydd heb eu cynnwys yn y prif adroddiad.

Mae amlinelliad o'r prif reoliadau wrth gyflwyno'r Cynlluniau Gostyngiadau yng Nghymru – gan gynnwys sawl set arall o reoliadau, er enghraifft ymchwilio i dwyll, rhannu gwybodaeth ac apeliadau – wedi'i gynnwys yng [Nghynllun Gostyngiadau'r Dreth Gyngor: Adroddiad Blynyddol 2013-14](#)). Mae'r adroddiad hefyd yn egluro'r meini prawf cymhwysedd yn fanylach, a'r ffordd mae gostyngiadau'n cael eu cyfrifo.

## 2. Llwyth Achosion a Gostyngiadau'r Cynlluniau Gostyngiadau

### 2.1 Llwyth achosion y Cynlluniau Gostyngiadau ar ddiwedd y flwyddyn, 2017-18

Casglwyd data diwedd blwyddyn gan awdurdodau lleol ynghylch cyfanswm y llwyth achosion ar gyfer blwyddyn ariannol 2017-18. Mae 'llwyth achos' yn cyfeirio at *aelwydydd* yn hytrach nag unigolion. Mewn geiriau eraill, mae rhai achosion yn cyfeirio at unigolyn, ac achosion eraill yn cyfeirio at gwpl neu deulu.

Mae **Tabl 1** yn dangos mai 284,581 yw cyfanswm y llwyth achosion ar gyfer 2017-18, o'i gymharu â 291,891 yn 2016-17. Felly, mae'r llwyth achosion yn cynnwys 7,310 yn llai o achosion (2.6%). Mae llwyth achos pob awdurdod lleol wedi lleihau. Yng Nghasnewydd y gwelwyd y gostyngiad mwyaf o ran canran y llwyth achosion (-5.4%), ac yn Nhorfaen a sir Benfro y bu'r gostyngiad lleiaf (-0.8%).

**Tabl 1: Llwyth achosion a gostyngiadau'r Cynlluniau Gostyngiadau, 2017-18 (a)**

	(Llwyth achosion)			(Gostyngiad)		
	Nifer 2016-17	Nifer 2017-18	Newid ers 2016-17 (%)	Cyfanswm 2016-17	Cyfanswm 2017-18 (£ mil) (b)	Newid ers 2016-17 (%)
Ynys Môn	6,238	6,016	-3.7	5,381	5,342	-0.7
Gwynedd	9,976	9,683	-3.0	9,260	9,192	-0.7
Conwy	10,810	10,456	-3.4	9,312	9,400	0.9
Sir Ddinbych	10,098	9,731	-3.8	9,515	9,370	-1.5
Sir y Fflint	11,496	11,114	-3.4	10,126	9,972	-1.5
Wrecsam	12,097	11,697	-3.4	10,034	9,879	-1.5
Powys	9,413	9,297	-1.2	8,343	8,545	2.4
Ceredigion	5,520	5,890	6.3	5,064	5,206	2.8
Sir Benfro	10,670	10,589	-0.8	7,342	7,688	4.7
Sir Gaerfyrddin	16,822	16,301	-3.2	14,781	14,751	-0.2
Abertawe	23,920	23,101	-3.5	19,897	19,865	-0.2
Castell-nedd Port Talbot	17,918	17,537	-2.2	16,910	17,053	0.8
Pen-y-bont ar Ogwr	14,128	13,658	-3.4	13,390	13,617	1.7
Bro Morgannwg	10,017	9,720	-3.1	9,402	9,421	0.2
Rhondda Cynon Taf	25,828	25,494	-1.3	22,587	22,571	-0.1
Merthyr Tudful	6,802	6,607	-3.0	5,854	5,923	1.2
Caerffili	18,498	17,857	-3.6	13,800	13,556	-1.8
Blaenau Gwent	9,355	9,103	-2.8	8,570	8,521	-0.6
Torfaen	10,062	9,983	-0.8	8,295	8,449	1.9
Sir Fynwy	5,850	5,714	-2.4	5,860	5,936	1.3
Casnewydd	14,464	13,729	-5.4	10,750	10,636	-1.1
Caerdydd	31,909	31,304	-1.9	28,652	29,127	1.7
<b>Cymru</b>	<b>291,891</b>	<b>284,581</b>	<b>-2.6</b>	<b>253,124</b>	<b>254,020</b>	<b>0.4</b>

(a) Ffynhonnell: Ffigurau Llwyth Achosion Awdurdodau Lleol ar gyfer 2017-18 (heb eu dilysu) a 2016-17 (wedi'u dilysu).

(b) Mae'r ffigurau'n cael eu talgrynnu i'r mil agosaf, felly mae'n bosib y bydd rhai mân anghysonderau i'w gweld rhwng swm yr eitemau cyfansoddol a'r cyfanswm.

## 2.2 Gostyngiadau'r Cynlluniau Gostyngiadau ar ddiwedd y flwyddyn, 2017-18

Mae 'gostyngiad' yn cyfeirio at swm lleihau'r atebolrwydd i dalu'r dreth gyngor ar gyfer yr aelwydydd sy'n cael gostyngiad yn y dreth gyngor. Mae awdurdodau lleol yn cael arian i wneud iawn am yr incwm treth gyngor y byddent yn ei gael fel arall gan aelwydydd perthnasol sy'n gymwys i gael cymorth, ac sy'n gwneud cais am y cymorth hwnnw. Mae hynny'n golygu bod yr aelwydydd cymwys yn cael llai o fil treth gyngor, neu nad oes ganddyn nhw unrhyw fil i'w dalu.

Cyfanswm y gostyngiad ar gyfer aelwydydd yng Nghymru yn 2017-18 oedd £254 miliwn, o'i gymharu â £253.1 miliwn yn 2016-17, sydd tua £0.9 miliwn yn fwy (0.4%).

Roedd gostyngiadau'r dreth gyngor wedi cynyddu mewn 11 awdurdod lleol, ac yn sir Benfro yr oedd hynny i'w weld fwyaf (4.7%). Roedd cyfanswm y gostyngiadau wedi lleihau mewn 11 awdurdod lleol, ac yng Nghaerffili yr oedd hynny i'w weld fwyaf (1.8%). Mae **Tabl 1** yn cynnwys ffigurau am gyfanswm y gostyngiadau fesul awdurdod lleol.

Mae'r ffigurau'n dangos nad yw'r lleihad yn y llwyth achosion yn cael ei adlewyrchu mewn gostyngiad cyfatebol yng nghyfanswm y gostyngiadau ar gyfer pob awdurdod lleol. Gellir priodoli hyn i raddau helaeth i gynnydd yn y dreth gyngor, sydd wedi rhoi pwysau cynyddol ar y gostyngiad cyfartalog fesul aelwyd.

Mae **Tabl A1** yn Atodiad A yn rhoi gwybodaeth am y cynnydd yn y dreth gyngor fesul awdurdod lleol ar gyfer 2017-18.



## 2.3 Llwyth achosion y Cynlluniau Gostyngiadau fel canran o'r aelwydydd atebol

Mae Tabl 2 yn dangos mai 20.7% yw canran llwyth achosion Gostyngiadau'r Dreth Gyngor o'r holl eiddo sy'n atebol i dalu'r dreth gyngor yng Nghymru. Mae hefyd yn dangos bod hyn yn amrywio'n sylweddol o'r naill Awdurdod Lleol i'r llall. O'r holl aelwydydd atebol, Sir Fynwy sydd â'r llwyth achosion lleiaf ar gyfer y Cynlluniau Gostyngiadau (14%), a Blaenau Gwent sydd â'r llwyth achosion mwyaf (28.7%).

**Tabl 2: Achosion y Cynlluniau Gostyngiadau mewn cymhariaeth â phob aelwyd atebol, 2017-18**

	Nifer yr aelwydydd atebol 2017-18 (a)	Llwyth achosion y Cynlluniau Gostyngiadau 2017-18 (b)	Achosion mewn cymhariaeth ag aelwydydd atebol (%)
Ynys Môn	33,779	6,016	17.8
Gwynedd	57,848	9,683	16.7
Conwy	55,229	10,456	18.9
Sir Ddinbych	43,668	9,731	22.3
Sir y Fflint	66,708	11,114	16.7
Wrecsam	58,334	11,697	20.1
Powys	62,444	9,297	14.9
Ceredigion	32,800	5,890	18.0
Sir Benfro	59,392	10,589	17.8
Sir Gaerfyrddin	84,865	16,301	19.2
Abertawe	105,817	23,101	21.8
Castell-nedd Port Talbot	63,860	17,537	27.5
Pen-y-bont ar Ogwr	62,932	13,658	21.7
Bro Morgannwg	56,693	9,720	17.1
Rhondda Cynon Taf	104,241	25,494	24.5
Merthyr Tudful	26,443	6,607	25.0
Caerffili	77,145	17,857	23.1
Blaenau Gwent	31,749	9,103	28.7
Torfaen	40,785	9,983	24.5
Sir Fynwy	40,769	5,714	14.0
Casnewydd	66,015	13,729	20.8
Caerdydd	143,657	31,304	21.8
<b>Cymru</b>	<b>1,375,172</b>	<b>284,581</b>	<b>20.7</b>

(a) Ffynhonnell: StatsCymru

(b) Ffynhonnell: Ffigurau Llwyth Achosion Awdurdodau Lleol ar gyfer 2017-18 (heb eu dilysu)

### 3. Tueddiadau a Phatrymau

#### 3.1 Gair am fethodoleg

Daw'r ffigurau yn y bennod hon o adnodd modelu a rhagamcanu (Datatank Connect). Mae'n tynnu manylion am ostyngiadau a llwyth achosion agored y Cynlluniau Gostyngiadau o systemau budd-daliadau a referiw craidd awdurdodau lleol ar sail cipolwg misol, ac yn rhag-weld y data hyn hyd at ddiwedd y flwyddyn. Mae hyn yn rhoi data am ostyngiadau a llwyth achosion cyffredinol, yn ogystal â gwybodaeth fanwl am y mathau o aelwydydd sy'n cael gostyngiadau drwy'r Cynlluniau Gostyngiadau, a chyfartaledd y gostyngiadau a roddir i'r aelwydydd hyn.

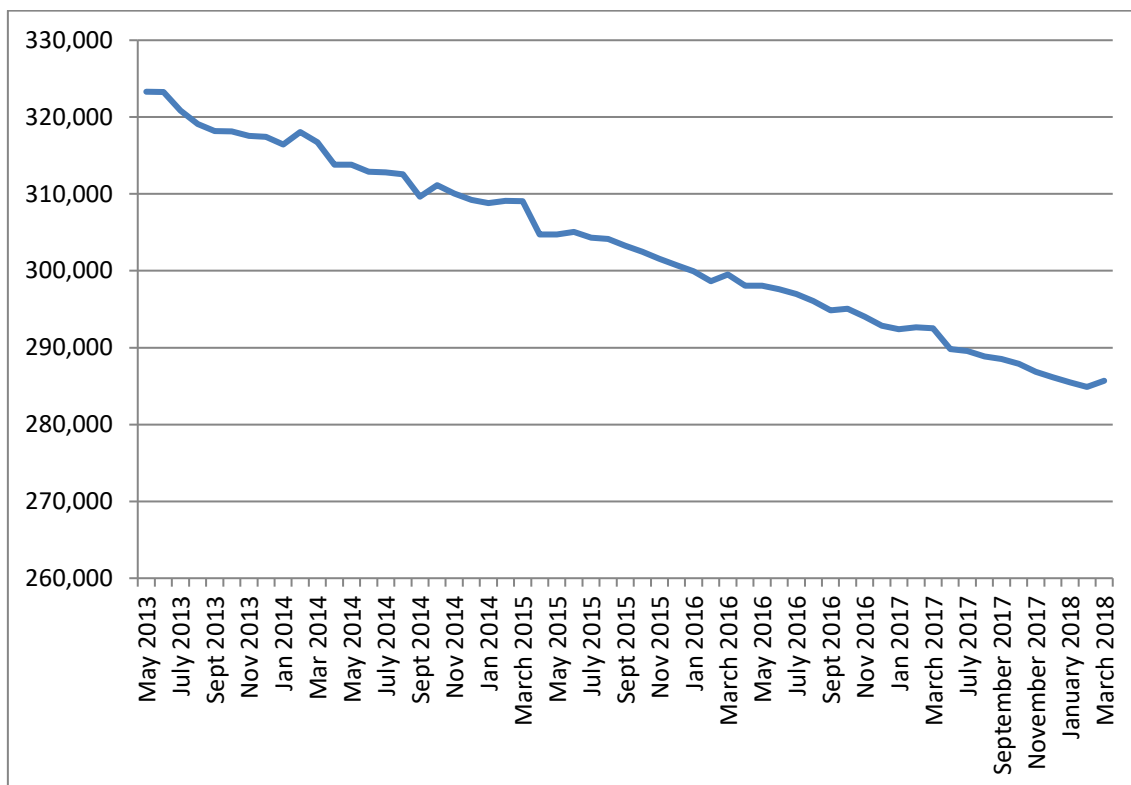
Mae dau bwynt pwysig i'w nodi. Yn gyntaf, mae Datatank yn rhoi gwybodaeth fanwl am **achosion byw yn unig**. Yn wahanol i'r data diwedd blwyddyn, dydy Datatank ddim yn rhoi gwybodaeth am achosion sydd wedi dod i ben yn ystod y flwyddyn. Mae'r gwahaniaeth yn dibynnu ar lif y broses achosion, ac mae'n amrywio o flwyddyn i flwyddyn. Yn 2017-18, y gwahaniaeth rhwng y ffigur diwedd blwyddyn (284,581) a'r llwyth achosion agored ar gyfer mis Mawrth 2018 (286,222) yw 1,641 o achosion.

Yn ail, mae Datatank yn cymharu gwahanol elfennau o'r data diwedd blwyddyn a nodwyd yn y bennod flaenorol. Yn hytrach na dadansoddi'r newidiadau i'r llwyth achosion a'r gostyngiadau rhwng 2016-17 a 2017-18, mae'r bennod hon yn cymharu llwyth achosion byw rhwng mis Mawrth 2017 a mis Mawrth 2018. Felly, mae'r dadansoddiad yn mesur newidiadau dros gyfnod fymryn yn hwyrach.

### 3.2 Llwyth achosion cyffredinol

Ers i'r Cynlluniau Gostyngiadau gael eu cyflwyno am y tro cyntaf yng Nghymru ym mis Ebrill 2013, mae cyfanswm y llwyth achosion wedi lleihau.

**Ffigur 1: Llwyth achosion y Cynlluniau Gostyngiadau rhwng mis Mai 2013 a mis Mawrth 2018**



Ym mis Mawrth 2018, roedd y llwyth achosion yn cynnwys 285,710 o achosion i gyd. Mae hyn 3,806 (0.4%) yn llai na mis Mawrth 2017.

Mae **Tabl A2** yn Atodiad A yn rhoi'r ffigurau misol ar gyfer y llwyth achosion byw rhwng mis Mai 2017 a mis Mawrth 2018.

### 3.3 Llwyth achosion y Cynlluniau Gostyngiadau yn ôl oedran

Mae **Tabl 3** yn dangos newidiadau allweddol i'r llwyth achosion yn ôl oedran ac awdurdod lleol. Ym mis Mawrth 2018, roedd 168,863 o achosion o bobl oedran gweithio. Mae hyn 3,235 o achosion yn llai o'i gymharu â mis Mawrth 2017 (1.9%).

Roedd y llwyth achosion o bobl oedran gweithio wedi lleihau mewn 18 awdurdod lleol. Yn Ynys Môn y gwelwyd y gostyngiad mwyaf (6.7%), ac yn sir Fynwy y bu'r cynnydd mwyaf (2.2%).

Mae'r llwyth achosion o bobl oedran gweithio wedi parhau i leihau, a hynny efallai am fod pobl yn gadael y system fudd-daliadau'n llwyr oherwydd bod sefyllfa'r economi wedi gwella'n gyffredinol a/neu effeithiau cronrus diwygiadau lles.

Roedd 116,823 o aelwydydd pensiynwyr yn cael gostyngiadau drwy'r Cynlluniau Gostyngiadau. Mae hyn 2.6% yn llai na mis Mawrth 2017. Yng Ngwynedd y gwelwyd y gostyngiad mwyaf(4.5%), ond roedd hyn wedi cynyddu yn sir Gaerfyrddin (3%).

Mae'n bosib bod y lleihad yn y llwyth achosion oedran pensiwn yn deillio'n rhannol o newidiadau i oedran pensiwn y wladwriaeth ar gyfer menywod. I ddyddion, 65 yw oedran pensiwn y wladwriaeth, ac mae wedi bod yn cynyddu'n raddol o 60 i 65 i fenywod ers mis Ebrill 2010 er mwyn bod yr un fath ag oedran pensiwn y wladwriaeth ar gyfer dynion erbyn mis Tachwedd 2018.

Mae'n bosib bod cyfran y pensiynwyr sy'n mynd ymlaen i gael gostyngiadau'r dreth gyngor hefyd wedi lleihau, oherwydd bod y carfanau newydd o bensiynwyr yn tueddu i fod ag incwm uwch, yn fwy tebygol o fod yn berchenfeddianwyr ac yn llai tebygol o gael gostyngiadau'r dreth gyngor.

### 3.4 Oedran yn ôl awdurdod lleol

O'r holl awdurdodau lleol yng Nghymru, Caerdydd oedd â'r gyfran uchaf o lwyth achosion o aelwydydd oedran gweithio (67.6%), ac felly'r gyfran isaf o aelwydydd pensiynwyr (31.6%).

Gwynedd oedd â'r gyfran uchaf o lwyth achosion a oedd yn bensiynwyr (49.1%), a'r gyfran isaf o aelwydydd oedran gweithio (50.9%).

Mae **Tabl A3** yn Atodiad A yn rhoi dadansoddiad o gyfran y llwyth achosion ym mis Mawrth 2018 yn ôl oedran ac awdurdod lleol.

**Tabl 3: Llwyth achosion yn ôl oedran ac awdurdod lleol, Mawrth 2018**

	Cyfanswm Llwyth Achosion			Llwyth Achosion Pensiynwyr			Llwyth Achosion Oedran Gweithio		
	Nifer yr Achosion Byw Mawrth 2018 (b)	Nifer yr Achosion Byw Mawrth 2017(b)	Newid ers mis Mawrth 2017 (%)	Nifer yr Achosion Byw Mawrth 2018	Nifer yr Achosion Byw Mawrth 2017	Newid ers mis Mawrth 2017 (%)	Nifer yr Achosion Mawrth 2018	Nifer yr Achosion Mawrth 2017	Newid ers mis Mawrth 2017 (%)
Ynys Môn	6,133	6,443	-4.8	2,894	2,975	-2.7	3,221	3,451	-6.7
Gwynedd	9,667	10,025	-3.6	4,745	4,969	-4.5	4,922	5,056	-2.7
Conwy	10,502	10,829	-3.0	4,894	5,117	-4.4	5,608	5,712	-1.8
Sir Ddinbych	9,797	10,163	-3.6	4,335	4,478	-3.2	5,462	5,685	-3.9
Sir y Fflint	11,086	11,543	-4.0	5,323	5,490	-3.0	5,763	6,053	-4.8
Wrecsam	11,792	12,055	-2.2	5,168	5,244	-1.4	6,605	6,798	-2.8
Powys	9,460	9,521	-0.6	4,624	4,654	-0.6	4,831	4,860	-0.6
Ceredigion	5,520	5,528	-0.1	2,406	2,424	-0.7	3,114	3,104	0.3
Sir Benfro	10,708	10,768	-0.6	4,607	4,707	-2.1	6,093	6,060	0.5
Sir Gaerfyrddin	16,911	16,911	0.0	7,544	7,321	3.0	9,183	9,406	-2.4
Abertawe	23,264	23,903	-2.7	8,937	9,272	-3.6	14,327	14,631	-2.1
Castell-nedd Port Talbot	17,471	17,877	-2.3	6,701	6,906	-3.0	10,770	10,971	-1.8
Pen-y-bont ar Ogwr	13,811	14,137	-2.3	5,388	5,537	-2.7	8,423	8,599	-2.0
Bro Morgannwg	9,729	9,970	-2.4	3,922	4,025	-2.6	5,807	5,945	-2.3
Rhondda Cynon Taf	25,447	25,819	-1.4	10,070	10,316	-2.4	15,377	15,503	-0.8
Merthyr Tudful	6,624	6,784	-2.4	2,528	2,630	-3.9	4,094	4,147	-1.3
Caerffili	17,900	18,507	-3.3	7,509	7,769	-3.3	10,391	10,738	-3.2
Blaenau Gwent	9,145	9,350	-2.2	3,630	3,744	-3.0	5,505	5,600	-1.7
Torfaen	9,951	10,056	-1.0	3,876	4,016	-3.5	6,048	6,019	0.5
Sir Fynwy	5,811	5,853	-0.7	2,664	2,776	-4.0	3,135	3,067	2.2
Casnewydd	13,828	14,485	-4.5	5,063	5,263	-3.8	8,765	9,222	-5.0
Caerdydd	31,665	31,989	-1.0	9,995	10,297	-2.9	21,419	21,471	-0.2
<b>Cymru</b>	<b>286,222</b>	<b>292,516</b>	<b>-2.2</b>	<b>116,823</b>	<b>119,930</b>	<b>-2.6</b>	<b>168,863</b>	<b>172,098</b>	<b>-1.9</b>

(a) Ffynhonnell: Datatank Connect

(b) Mae'r ffigurau cyffredinol yn cynnwys achosion, nad oes oedran yr hawlydd ar gael (536 a 488 o achosion yn eu tro).

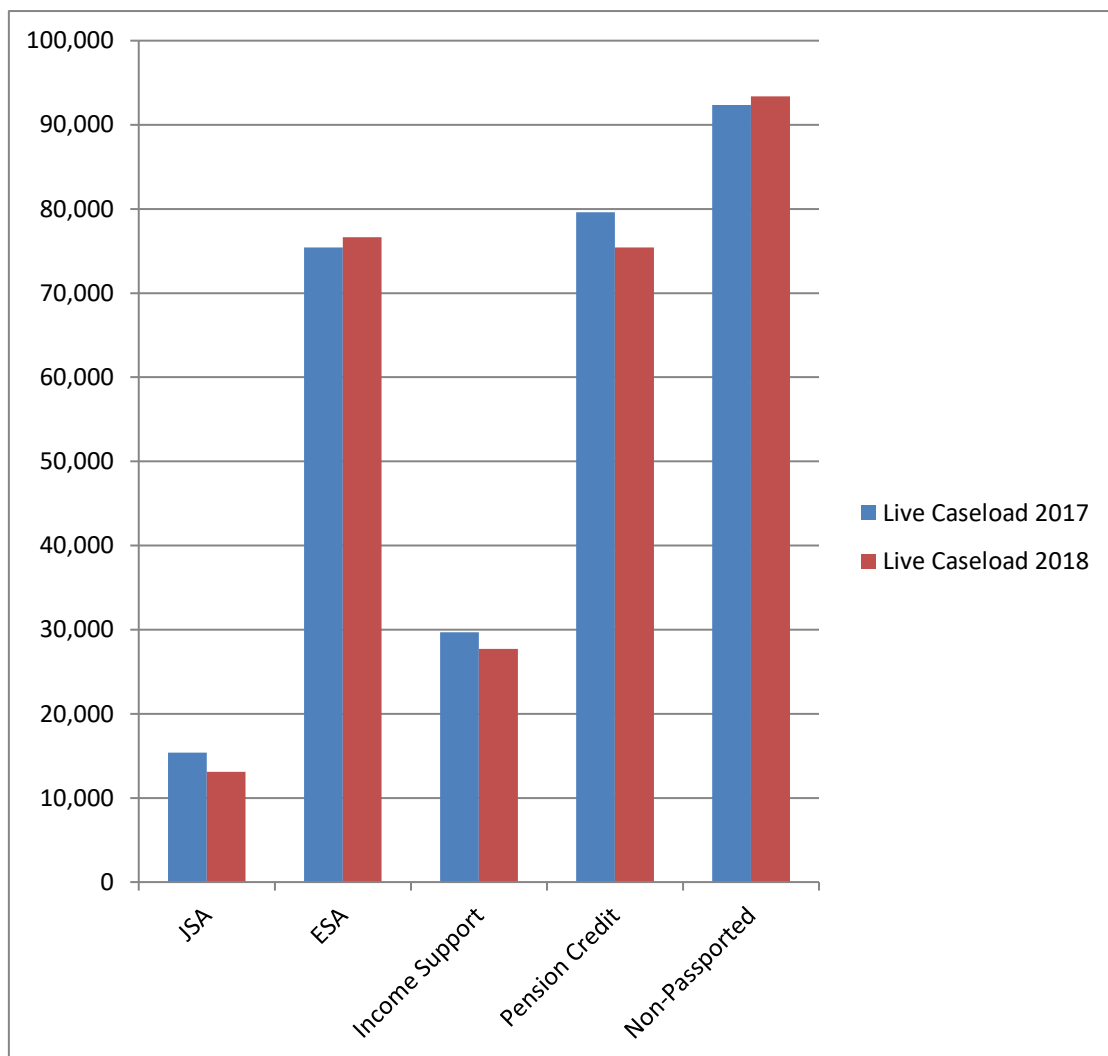
### 3.5 Llwyth achosion y Cynlluniau Gostyngiadau yn ôl statws incwm

Mae'r achosion yn cael eu rhannu'n chwe chategori ar sail eu 'statws incwm'. Os bydd ymgeisydd ar gyfer y Cynlluniau Gostyngiadau'n cael Cymhorthdal Incwm, Lwfans Ceisio Gwaith yn seiliedig ar incwm, Lwfans Cyflogaeth a Chymorth yn seiliedig ar incwm, neu Warant Credyd Pensiwn, mae'n cael ei alw'n 'achos wedi'i basbortio' gan ei fod yn cael ei asesu'n awtomatig ar gyfer Gostyngiadau'r Dreth Gyngor.

Os nad yw'n cael unrhyw un o'r budd-daliadau hyn, mae naill ai'n cael Credyd Cynhwysol neu'n cael ei alw'n 'achos heb ei basbortio'.

Mae **Ffigur 2** yn dangos sut mae'r llwyth achosion wedi newid rhwng mis Mawrth 2017 a Mawrth 2018. Mae'n dangos bod achosion Credyd Pensiwn, Cymhorthdal Incwm a Lwfans Ceisio Gwaith yn cynrychioli cyfran fymryn yn uwch o'r llwyth achosion yng Nghymru ym mis Mawrth 2017, a bod achosion Lwfans Cyflogaeth a Chymorth a heb eu pasbortio yn cynrychioli cyfran fymryn yn llai.

**Ffigur 2: Newidiadau i'r llwyth achosion yn ôl statws incwm (Mawrth 2018)**



**Ffynhonnell: Datatank**

Mae **Tabl A4** yn Atodiad A yn rhoi union ffigurau'r llwyth achosion fesul awdurdod lleol ar gyfer mis Mawrth 2018.

O blith yr ymgeiswyr am Ostyngiadau'r Dreth Gyngor a oedd yn cael budd-daliadau wedi'u pasbortio, achosion Lwfans Cyflogaeth a Chymorth oedd y math mwyaf cyffredin. Ym mis Mawrth 2018, roedd 76,625 o achosion byw. Mae hyn yn cyfrif am 26.8% o achosion (1.5% o gynnydd o'i gymharu â mis Mawrth 2017).

Ymgeiswyr am Ostyngiadau'r Dreth Gyngor a oedd yn cael Credyd Pensiwn oedd yr ail achos mwyaf cyffredin, a oedd yn cyfrif am 26.4% o achosion. Ym mis Mawrth 2017, roedd 75,434 o achosion byw.

Roedd aelwydydd y Cynlluniau Gostyngiadau a oedd yn cael eu pasbortio yn sgil cael Lwfans Ceisio Gwaith yn cyfrif am 4.6%.

Roedd aelwydydd y Cynlluniau Gostyngiadau a oedd yn cael eu pasbortio yn sgil cael Cymhorthdal Incwm yn cyfrif am 9.7%.

Ym mis Mawrth 2018, roedd 294,949 o achosion byw â budd-daliadau heb eu pasbortio. Roedd yr achosion hyn yn cynrychioli 32.6% o'r llwyth achosion (1.1% o gynnydd o'i gymharu â mis Mawrth 2017).

Roedd aelwydydd y Cynlluniau Gostyngiadau a oedd yn cael Credyd Cynhwysol yn cynrychioli 3.4%. Roedd y rhain yn dueddol o fod yn achosion heb eu pasbortio.

### 3.6 Statws incwm yn ôl awdurdod lleol

Mae **Tabl 4** yn dangos sut mae canran y derbynwyr yn amrywio yn ôl awdurdod lleol.

Gwynedd oedd â'r gyfran uchaf o lwyth achosion ar Gredyd Pensiwn (Credyd Gwarant) (gyda 33%), a Caerdydd oedd â'r gyfran isaf gydag 21.8%.

Torfaen oedd â'r gyfran uchaf o achosion ar Gredyd Cynhwysol (12.7%), a sir Gaerfyrddin oedd â'r gyfran isaf (1.3%).



**Tabl 4: Cyfran y llwyth achosion yn ôl statws pasbortio ac awdurdod lleol – Mawrth 2018**

	Cyfanswm	Heb eu pasbortio		Cymhorthdal Incwm		Lwfans Ceisio Gwaith		Lwfans Cyflogaeth a Chymorth		Credyd Pensiwn (Gwarant Credyd)		Credyd Cynhwysol(b)	
Ynys Môn	6,133	1978	32.3	498	8.1	402	6.6	1310	21.4	1945	31.7	148	2.4
Gwynedd	9,667	3111	32.2	743	7.7	511	5.3	2110	21.8	3192	33.0	236	2.4
Conwy	10,502	3314	31.6	903	8.6	475	4.5	2511	23.9	3299	31.4	277	2.6
Sir Ddinbych	9,797	3116	31.8	955	9.7	366	3.7	2514	25.7	2846	29.0	240	2.4
Sir y Fflint	11,086	4577	41.3	868	7.8	225	2.0	2232	20.1	3184	28.7	928	8.4
Wrecsam	11,792	4231	35.9	1305	11.1	385	3.3	2705	22.9	3166	26.8	354	3.0
Powys	9,460	3567	37.7	587	6.2	238	2.5	2165	22.9	2903	30.7	172	1.8
Ceredigion	5,520	1813	32.8	340	6.2	176	3.2	1530	27.7	1661	30.1	98	1.8
Sir Benfro	10,708	3366	31.4	1047	9.8	586	5.5	2605	24.3	3104	29.0	269	2.5
Sir Gaerfyrddin	16,911	5372	31.8	1458	8.6	833	4.9	4246	25.1	5002	29.6	225	1.3
Abertawe	23,264	7062	30.4	2204	9.5	1047	4.5	6915	29.7	6036	25.9	822	3.5
Castell-nedd Port Talbot	17,471	6152	35.2	1703	9.7	505	2.9	4997	28.6	4114	23.5	1207	6.9
Pen-y-bont ar Ogwr	13,811	4816	34.9	1526	11.0	613	4.4	3691	26.7	3165	22.9	283	2.0
Bro Morgannwg	9,729	3268	33.6	990	10.2	434	4.5	2523	25.9	2514	25.8	186	1.9
Rhondda Cynon Taf	25,447	6801	26.7	2894	11.4	1243	4.9	8063	31.7	6446	25.3	492	1.9
Merthyr Tudful	6,624	1870	28.2	773	11.7	395	6.0	1959	29.6	1627	24.6	219	3.3
Caerffili	17,900	4924	27.5	1895	10.6	1018	5.7	5198	29.0	4865	27.2	421	2.4
Blaenau Gwent	9,145	2830	30.9	881	9.6	494	5.4	2760	30.2	2180	23.8	266	2.9
Torfaen	9,951	4230	42.5	808	8.1	194	1.9	2378	23.9	2341	23.5	1268	12.7
Sir Fynwy	5,811	2314	39.8	405	7.0	202	3.5	1316	22.6	1574	27.1	120	2.1
Casnewydd	13,828	4283	31.0	1565	11.3	742	5.4	3858	27.9	3380	24.4	773	5.6
Caerdydd	31,665	10377	32.8	3357	10.6	2002	6.3	9039	28.5	6890	21.8	683	2.2
<b>Cymru</b>	<b>286,222.0</b>	<b>93,372.0</b>	<b>32.6</b>	<b>27,705</b>	<b>9.7</b>	<b>13,086</b>	<b>4.6</b>	<b>76,625</b>	<b>26.8</b>	<b>75,434</b>	<b>26.4</b>	<b>9,687</b>	<b>3.4</b>

(a) Ffynhonnell: Datatank Connect

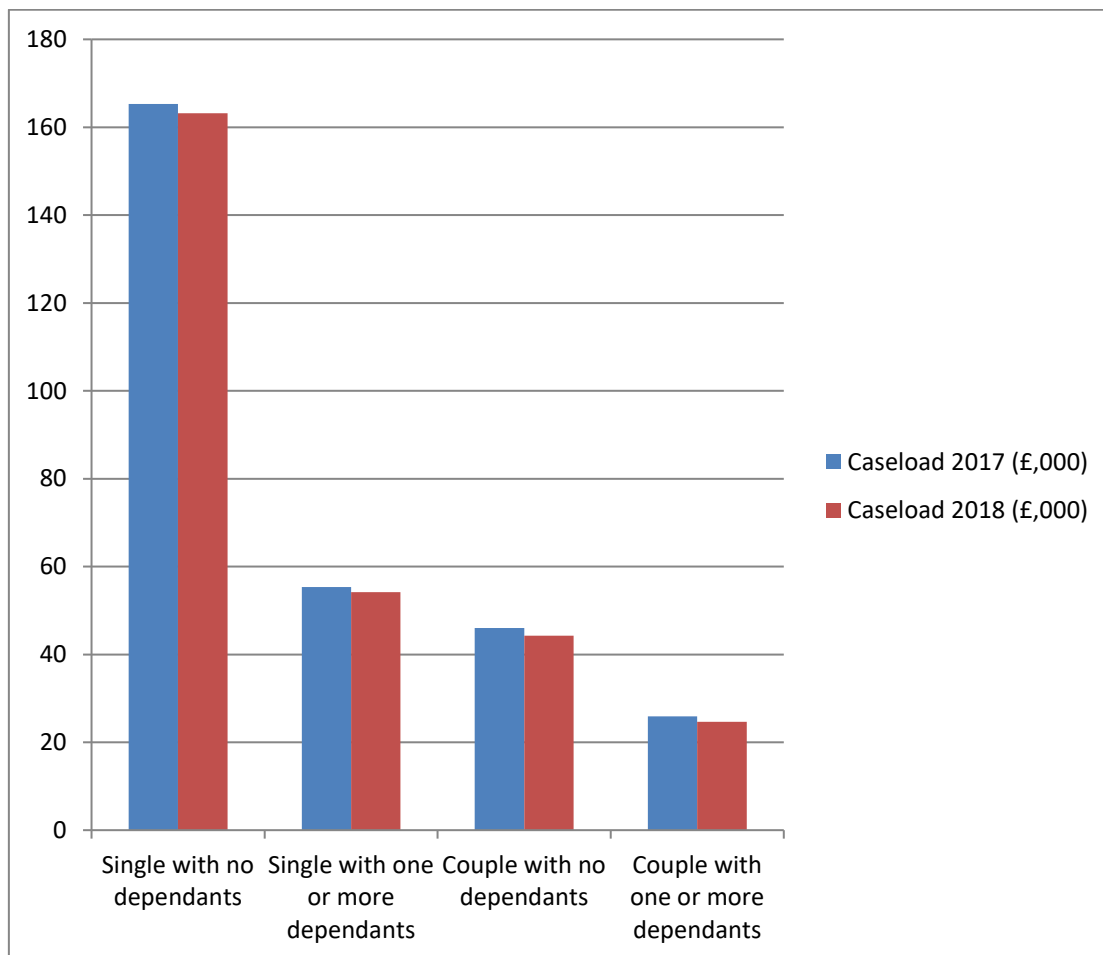
(b) Mae'r mwyafrif o achosion Credyd Cynhwysoll heb eu pasbortio.

### 3.7 Llwyth achosion y Cynlluniau Gostyngiadau yn ôl math o deulu

Mae **Ffigur 3** yn dangos newidiadau i'r llwyth achosion yn ôl math o deulu. Mae'n dangos mai aelwydydd un oedolyn heb ddibynyddion yw'r categori mwyaf. Roedd yr aelwydydd hyn yn cyfrif am 163,183 o achosion ym mis Mawrth 2018 – wedi lleihau 1.3% ers mis Mawrth 2017.

Mae'r llwyth achosion ar gyfer mathau eraill o deuluoedd wedi lleihau mwy na hynny. Roedd 54,192 o aelwydydd un rhiant ym mis Mawrth 2018 – 2.1% yn llai o'i gymharu â mis Mawrth 2017. Roedd 44,237 o aelwydydd a oedd yn cynnwys cwpl heb ddibynyddion – 3.8% yn llai o'i gymharu â mis Mawrth 2017. Roedd 24,654 o aelwydydd a oedd yn cynnwys cwpl a phlant dibynnol – 4.8% yn llai o'i gymharu â mis Mawrth 2017.

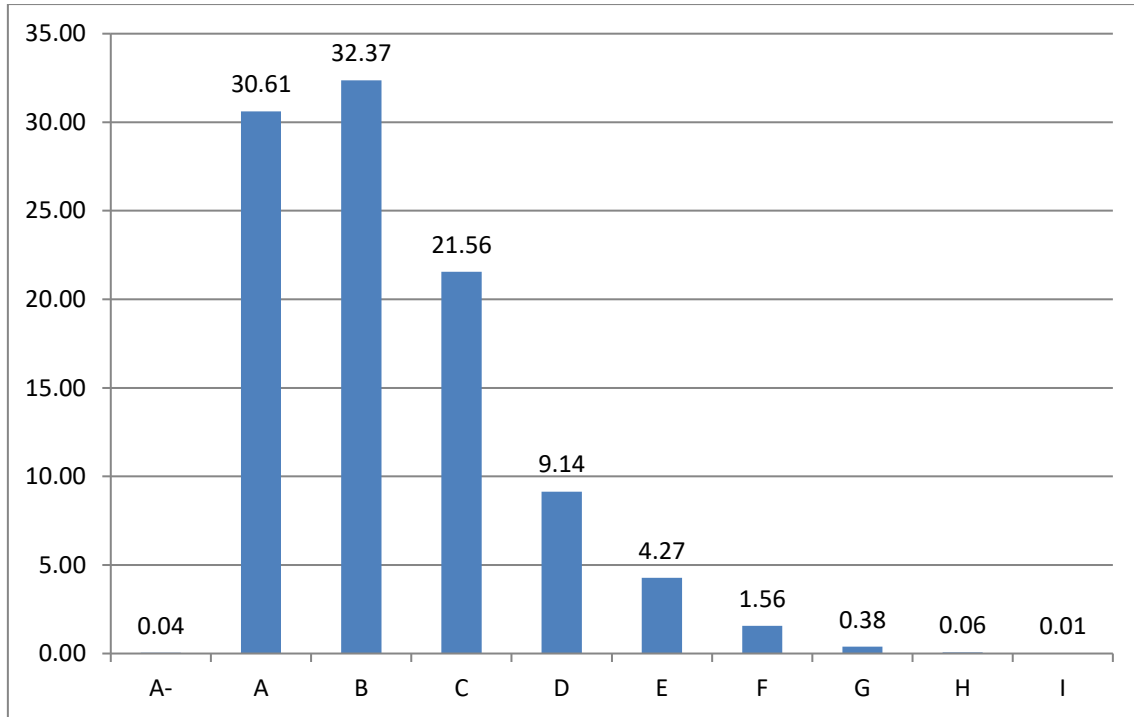
**Ffigur 3: Llwyth achosion y Cynlluniau Gostyngiadau yn ôl math o deulu, Mawrth 2017-Mawrth 2018**



### 3.8 Llwyth achosion y Cynlluniau Gostyngiadau yn ôl band y dreth gyngor

Mae **Ffigur 4** yn rhoi golwg gyffredinol ar llwyth achosion y Cynlluniau Gostyngiadau yn ôl band y dreth gyngor ar lefel Cymru. Mae'n dangos bod 84.5% o'r aelwydydd a oedd yn cael gostyngiad yn y Dreth Gyngor drwy'r Cynlluniau Gostyngiadau yn byw mewn eiddo ym Mandiau A-C ym mis Mawrth 2017, o'i gymharu ag 84.3% ym mis Mawrth 2018.

**Ffigur 4: Canran y llwyth achosion cyffredinol yn ôl band y dreth gyngor, Mawrth 2018**



*Ffynhonnell: Datatank*

Mae **Tabl A5** yn Atodiad A yn rhoi'r union ffigurau ar gyfer llwyth achosion y Cynlluniau Gostyngiadau yn ôl awdurdod lleol a band y dreth gyngor ym mis Mawrth 2018

## 4. Meysydd disgrisiwn lleol

O dan Reoliadau'r Cynlluniau Gostyngiadau, mae'n rhaid i bob awdurdod lleol yng Nghymru fabwysiadu ei gynllun ei hun ar gyfer y flwyddyn ariannol ganlynol erbyn 31 Ionawr. Mae'r cynllun yn cynnwys meysydd o ddisgrisiwn lleol, er mwyn i awdurdodau allu ystyried anghenion a blaenoriaethau eu hardal leol. Fe aeth pob awdurdod ati'n briodol i fabwysiadu cynllun, ond petai un ohonyn nhw heb wneud hynny, byddai'r cynllun diofyn wedi cael ei gyflwyno er mwyn sicrhau bod aelwydydd cymwys yn dal i gael cymorth ariannol i fodloni eu hatebolrwydd i dalu'r dreth gyngor.

Dyma'r meysydd disgrisiwn lleol y gall awdurdod lleol ddewis cyflwyno darpariaethau mwy hael ar eu cyfer na'r gofynion sylfaenol yn y rheoliadau:

- *Cyfnod gostyngiad estynedig* – gall awdurdodau lleol gynyddu'r cyfnod y mae gan ymgeiswyr hawl i barhau i gael gostyngiad mewn rhai amgylchiadau, y tu hwnt i'r cyfnod safonol o bedair wythnos.
- *Ôl-ddyddio ceisiadau* – mae awdurdodau lleol yn gallu ôl-ddyddio ceisiadau am ostyngiadau y tu hwnt i'r cyfnod safonol o dri mis.
- *Pensiwn Anabledd Rhyfel a Phensiwn Rhyfel Gweddw* – mae awdurdodau lleol yn gallu diystyru mwy na'r swm statudol o £10 a gafwyd mewn perthynas â'r pensiynau hyn wrth gyfrifo incwm.

Gwnaeth awdurdodau lleol yng Nghymru y penderfyniadau canlynol ynghylch eu Cynlluniau Gostyngiadau ar gyfer 2017-18:

- Ni wnaeth unrhyw awdurdod lleol ymestyn y cyfnod safonol o bedair wythnos pan fydd gan ymgeiswyr hawl i barhau i gael gostyngiad mewn rhai amgylchiadau.
- Dewisodd un awdurdod ôl-ddyddio hawliadau am hyd at 26 wythnos yn hytrach na 3 mis.
- Penderfynodd pob awdurdod ddiystyru Pensiynau Rhyfel yn llwyr wrth gyfrifo incwm, uwchlaw'r swm statudol o £10 a gafwyd mewn perthynas â phensiynau rhyfel.

Mae manylion am gynllun pob awdurdod lleol ar gael ar eu gwefannau unigol.

## 5. Apeliadau

### 5.1 Tribiwnlys Prasio Cymru

Ers cyflwyno'r Cynlluniau Gostyngiadau ar 1 Ebrill 2013, Tribiwnlys Prasio Cymru sydd wedi bod yn gyfrifol am wrando ar apeliadau sy'n codi o system y Cynlluniau Gostyngiadau. Mae'n rhaid i unigolion sy'n talu'r dreth gyngor gyflwyno cwyn yn uniongyrchol i'w hawdurdod lleol cyn gallu cofrestru apêl. Cyn i'r Cynlluniau Gostyngiadau gael eu cyflwyno, Tribiwnlys Prasio Cymru oedd yn gyfrifol am wrando ar apeliadau mewn perthynas â'r atebolrwydd i dalu'r dreth gyngor.

Mae **Tabl 5** yn dangos canlyniad yr apeliadau a gyflwynwyd i Dribiwnlys Prasio Cymru yn ystod 2017-18. Cafwyd 57 apêl yn ystod 2017-18 (wedi cynyddu o 37 yn 2016-17), a chafodd 25 eu dwyn ymlaen o 2016-17.

O blith y rheini, cafwyd penderfyniadau ar gyfer 47 achos, a bydd 35 o achosion heb eu cwblhau yn cael eu dwyn ymlaen i 2018-19.

O ran y rheini y cafwyd penderfyniad yn eu cylch, cafodd 24 achos ei setlo cyn gwrandawriad panel y tribiwnlys. Fel arfer, mae canlyniadau'r achosion hyn yn mynd o blaid y sawl sy'n apelio, gan fod awdurdod wedi ailystyried ei benderfyniad cychwynnol ar ôl cael tystiolaeth ychwanegol ynghylch hawliad y sawl sy'n apelio.

**Tabl 5 Apeliadau i Dribiwnlys Prasio Cymru ar gyfer 2017-18**

	Wedi'u cyflwyno		Wedi gwneud penderfyniad yn eu cylch			Heb eu cwblhau
	Wedi'u cyflwyno yn 2017-18	Wedi'u dwyn ymlaen o 2016-17	Wedi'u setlo cyn gwrandawriad y tribiwnlys	Y tribiwnlys wedi gwneud penderfyniad yn eu cylch	Dileu	Achosion wedi'u dwyn ymlaen i'r cyfnod nesaf
<b>Apeliadau am Ostyngiadau'r Dreth Gyngor</b>	57	25	24	23	0	35

## Atodiad A – Ystadegau ychwanegol ynghylch Cynlluniau Gostyngiadau'r Dreth Gyngor ar gyfer 2017-18

Tabl A1: Lefelau'r dreth gyngor, 2017-18 (a)

		Cyfartaledd Band D y Dreth Gyngor (£) 2017-18	Cynnydd yng nghyfartaledd Band D y Dreth Gyngor ers 2016-17
512	Ynys Môn	1,377.15	2.73
514	Gwynedd	1,529.89	3.10
516	Conwy	1,401.39	4.40
518	Sir Ddinbych	1,487.18	2.94
520	Sir y Fflint	1,395.42	3.15
522	Wrecsam	1,346.05	2.76
524	Powys	1,396.58	4.65
526	Ceredigion	1,412.74	4.36
528	Sir Benfro	1,127.90	5.27
530	Sir Gaerfyrddin	1,434.87	3.06
532	Abertawe	1,437.27	3.06
534	Castell-nedd Port Talbot	1,703.16	2.78
536	Pen-y-bont ar Ogwr	1,592.58	3.25
538	Bro Morgannwg	1,404.00	3.06
540	Rhondda Cynon Taf	1,603.82	2.62
542	Merthyr Tudful	1,660.05	3.17
544	Caerffili	1,252.40	1.55
545	Blaenau Gwent	1,753.99	3.50
546	Torfaen	1,456.02	3.65
548	Sir Fynwy	1,466.49	4.31
550	Casnewydd	1,242.16	3.59
552	Caerdydd	1,319.92	3.91
<b>596</b>	<b>Cymru</b>	<b>1,420.00</b>	<b>3.33</b>

(a) Ffurflenni Gofynion Cyllideb Awdurdodau Lleol

**Tabl A2: Llwyth achosion byw, rhwng mis Mai 2017 a mis Mawrth 2018 (a) (r)**

	Mai-2017	Meh-2017	Gorff-2017	Awst-2017	Medi-2017	Hyd-2017	Tach-2017	Rhag-2017	Ion-2018	Chwef-2018	Maw-2018
Ynys Môn	6,209	6,234	6,234	6,226	6,137	6,144	6,082	6,027	6,000	6,100	6,133
Gwynedd	9,830	9,787	9,778	9,723	9,657	9,644	9,638	9,629	9,647	9,630	9,667
Conwy	10,719	10,678	10,650	10,585	10,578	10,547	10,493	10,489	10,477	10,429	10,502
Sir Ddinbych	10,113	10,051	9,989	9,875	9,841	9,861	9,836	9,824	9,833	9,798	9,797
Sir y Fflint	11,512	11,448	11,439	11,427	11,426	11,399	11,287	11,243	11,154	11,063	11,086
	12,063	12,076	12,103	12,084	12,043	12,044	11,979	11,868	11,792	11,792	11,792
Wrecsam											
Powys	9,445	9,442	9,457	9,478	9,366	9,471	9,410	9,355	9,416	9,440	9,460
Ceredigion	5,494	5,480	5,482	5,435	5,451	5,441	5,428	5,474	5,476	5,500	5,520
Sir Benfro	10,687	10,677	10,692	10,670	10,589	10,653	10,608	10,568	10,630	10,663	10,708
Sir Gaerfyrddin	16,781	16,783	16,699	16,798	16,647	16,747	16,675	16,623	16,555	16,528	16,911
	23,868	23,843	23,795	23,769	23,619	23,737	23,523	23,459	23,450	23,352	23,264
Abertawe											
Castell-nedd Port Talbot	17,838	17,829	17,800	17,814	17,767	17,689	17,626	17,517	17,493	17,451	17,471
Pen-y-bont ar Ogwr	14,094	14,058	14,003	14,099	13,988	14,113	14,037	13,885	13,975	13,873	13,811
Bro Morgannwg	9,955	9,938	9,869	9,831	9,822	9,827	9,823	9,811	9,745	9,709	9,729
Rhondda Cynon Taf	25,606	25,508	25,457	25,508	25,533	25,509	25,433	25,449	25,387	25,380	25,447
	6,747	6,779	6,768	6,737	6,711	6,739	6,744	6,686	6,710	6,664	6,624
Merthyr Tudful											
Caerffili	18,391	18,357	18,326	18,230	18,180	18,126	18,038	17,961	17,917	17,897	17,900
Blaenau Gwent	9,302	9,317	9,315	9,331	9,275	9,231	9,160	9,207	9,184	9,147	9,145
Torfaen	10,003	9,971	9,966	9,993	9,895	9,993	9,998	9,913	9,952	9,939	9,951
Sir Fynwy	5,828	5,831	5,856	5,855	5,824	5,868	5,863	5,831	5,823	5,825	5,811
	14,352	14,355	14,304	14,221	14,265	14,129	14,036	14,015	13,942	13,847	13,828
Casnewydd											
Caerdydd	31,802	31,757	31,776	31,823	31,613	31,934	31,860	31,749	31,770	31,903	31,665
<b>Cymru</b>	<b>290,639</b>	<b>290,199</b>	<b>289,758</b>	<b>289,512</b>	<b>288,227</b>	<b>288,846</b>	<b>287,577</b>	<b>286,583</b>	<b>286,328</b>	<b>285,930</b>	<b>286,222</b>

(a) Ffynhonnell:  
Datatank Connect

(r) Diwygiwyd y ffigurau yn y tabl hwn ym mis Awst 2020 yn dilyn canfod gwall.

**Tabl A3: Llwyth achosion y Cynlluniau Gostyngiadau yn ôl oedran ac awdurdod lleol, Mawrth 2018**

	Cyfanswm Llwyth Achosion	Llwyth Achosion Pensiynwyr		Llwyth Achosion Oedran Gweithio	
		Nifer yr Achosion Byw Mawrth 2018 (b)	Nifer yr Achosion Byw Mawrth 2018	Newid ers mis Mawrth 2017 (%)	Nifer yr Achosion Mawrth 2018
Ynys Môn	6,133	2,894	47.2	3,221	52.5
Gwynedd	9,667	4,745	49.1	4,922	50.9
Conwy	10,502	4,894	46.6	5,608	53.4
Sir Ddinbych	9,797	4,335	44.2	5,462	55.8
Sir y Fflint	11,086	5,323	48.0	5,763	52.0
Wrecsam	11,792	5,168	43.8	6,605	56.0
Powys	9,460	4,624	48.9	4,831	51.1
Ceredigion	5,520	2,406	43.6	3,114	56.4
Sir Benfro	10,708	4,607	43.0	6,093	56.9
Sir Gaerfyrddin	16,911	7,544	44.6	9,183	54.3
Abertawe	23,264	8,937	38.4	14,327	61.6
Castell-nedd Port Talbot	17,471	6,701	38.4	10,770	61.6
Pen-y-bont ar Ogwr	13,811	5,388	39.0	8,423	61.0
Bro Morgannwg	9,729	3,922	40.3	5,807	59.7
Rhondda Cynon Taf	25,447	10,070	39.6	15,377	60.4
Merthyr Tudful	6,624	2,528	38.2	4,094	61.8
Caerffili	17,900	7,509	41.9	10,391	58.1
Blaenau Gwent	9,145	3,630	39.7	5,505	60.2
Torfaen	9,951	3,876	39.0	6,048	60.8
Sir Fynwy	5,811	2,664	45.8	3,135	53.9
Casnewydd	13,828	5,063	36.6	8,765	63.4
Caerdydd	31,665	9,995	31.6	21,419	67.6
<b>Cymru</b>	<b>286,222</b>	<b>116,823</b>	<b>40.8</b>	<b>168,863</b>	<b>59.0</b>

(a) Ffynhonnell: Datatank Connect

(b) Mae'r ffigurau hyn yn cynnwys 536 o achosion, lle nad yw oedran yr hawlydd yn hysbys



**Tabl A4: Llwyth achosion y Cynlluniau Gostyngiadau yn ôl statws incwm, Mawrth 2018 (a)**

	Cyfanswm	Heb eu pasbortio	Cymhorthdal Incwm	Lwfans Ceisio Gwaith	Lwfans Cyflogaeth a Chymorth	Credyd Pensiwn (Gwarant Credyd)	Credyd Cynhwysol(b)
Ynys Môn	6,133	1,978	498	402	1,310	1,945	148
Gwynedd	9,667	3,111	743	511	2,110	3,192	236
Conwy	10,502	3,314	903	475	2,511	3,299	277
Sir Ddinbych	9,797	3,116	955	366	2,514	2,846	240
Sir y Fflint	11,086	4,577	868	225	2,232	3,184	928
Wrecsam	11,792	4,231	1,305	385	2,705	3,166	354
Powys	9,460	3,567	587	238	2,165	2,903	172
Ceredigion	5,520	1,813	340	176	1,530	1,661	98
Sir Benfro	10,708	3,366	1,047	586	2,605	3,104	269
Sir Gaerfyrddin	16,911	5,372	1,458	833	4,246	5,002	225
Abertawe	23,264	7,062	2,204	1,047	6,915	6,036	822
Castell-nedd Port Talbot	17,471	6,152	1,703	505	4,997	4,114	1207
Pen-y-bont ar Ogwr	13,811	4,816	1,526	613	3,691	3,165	283
Bro Morgannwg	9,729	3,268	990	434	2,523	2,514	186
Rhondda Cynon Taf	25,447	6,801	2,894	1,243	8,063	6,446	492
Merthyr Tudful	6,624	1,870	773	395	1,959	1,627	219
Caerffili	17,900	4,924	1895	1,018	5,198	4,865	421
Blaenau Gwent	9,145	2,830	881	494	2,760	2,180	266
Torfaen	9,951	4,230	808	194	2,378	2,341	1268
Sir Fynwy	5,811	2,314	405	202	1,316	1,574	120
Casnewydd	13,828	4,283	1565	742	3,858	3,380	773
Caerdydd	31,665	10,377	3357	2,002	9,039	6,890	683
<b>Cymru</b>	<b>286,222</b>	<b>93,372</b>	<b>27,705</b>	<b>13,086</b>	<b>76,625</b>	<b>75,434</b>	<b>9,687</b>

(a) Ffynhonnell: Datatank Connect

(b) (Mae'r mwyafrif o achosion Credyd Cynhwysol heb eu pasbortio.

**Tabl A5, Llwyth achosion y Cynlluniau Gostyngiadau yn ôl band y dreth gyngor, Mawrth 2018**

	A-	A	B	C	D	E	F	G	H	I	Cyfanswm
Ynys Môn	9	1,984	1,982	1,083	639	318	97	19	2	0	6,133
Gwynedd	0	2,659	3,867	1,811	741	443	125	20	0	1	9,667
Conwy	0	2,506	2,747	3,231	1,253	551	171	36	7	0	10,502
Sir Ddinbych	0	1,988	2,823	3,425	981	376	148	50	5	1	9,797
Sir y Fflint	0	1,971	3,102	3,842	1,161	656	275	70	5	4	11,086
Wrecsam	3	2,161	4,471	3,413	1,007	473	207	41	14	2	11,792
Powys	3	2,125	2,730	2,216	1,047	785	424	117	10	3	9,460
Ceredigion	0	543	1,750	1,518	872	674	139	23	1	0	5,520
Sir Benfro	0	2,679	2,894	3,083	1,099	706	201	35	9	2	10,708
Sir Gaerfyrddin	15	3,988	7,459	2,948	1,346	849	262	44	0	0	16,911
Abertawe	13	8,207	8,576	3,763	1,705	653	274	57	12	4	23,264
Castell-nedd Port Talbot	0	6,580	8,461	1,549	585	228		9	2	0	17,471
Pen-y-bont ar Ogwr	10	4,755	4,624	2,655	1,094	460	178	28	5	2	13,811
Bro Morgannwg	0	575	2,765	3,551	1,678	712	307	107	27	7	9,729
Rhondda Cynon Taf	0	16,828	5,369	2,289	610	241	83	24	3	0	25,447
Merthyr Tudful	17	5,059	1,159	213	123	40	11	2	0	0	6,624
Caerffili	0	6,662	6,959	3,134	834	221	69	16	3	2	17,900
Blaenau Gwent	22	7,155	1,519	300	106	37	6	0	0	0	9,145
Torfaen	8	3,047	4,087	2,293	291	151	65	9	0	0	9,951
Sir Fynwy	0	168	1,663	1,714	1,398	440	262	125	36	5	5,811
Casnewydd	0	3,425	5,160	3,536	1,119	388	147	49	4	0	13,828
Caerdydd	6	2,534	8,471	10,139	6,480	2,819	960	218	32	6	31,665
<b>Cymru</b>	<b>106</b>	<b>87599</b>	<b>92638</b>	<b>61706</b>	<b>26169</b>	<b>12221</b>	<b>4468</b>	<b>1099</b>	<b>177</b>	<b>39</b>	<b>286,222</b>

(a) Ffynhonnell:  
Datatank Connect