

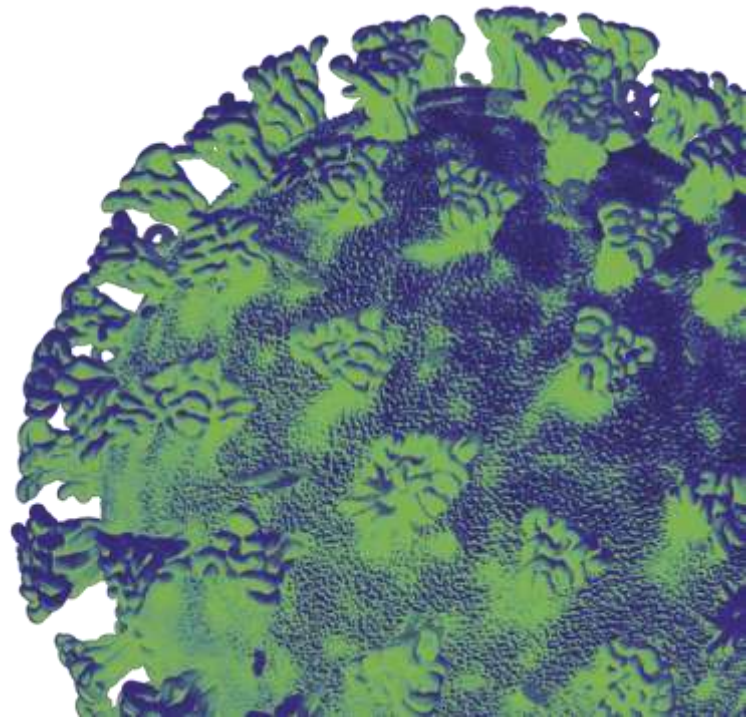
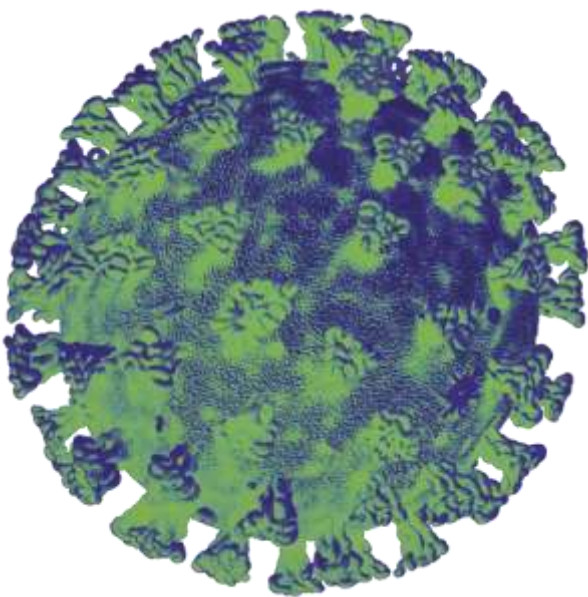
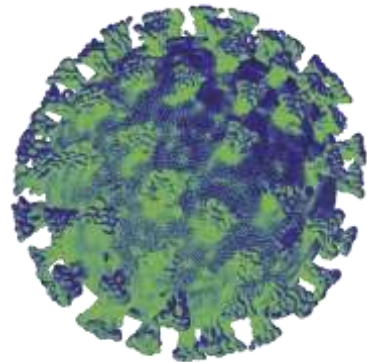


Llywodraeth Cymru
Welsh Government

Y Gell Cyngor Technegol

Crynodeb o'r cyngor

26 Mehefin 2020



Y Gell Cyngor Technegol: Crynodeb

26 Mehefin 2020

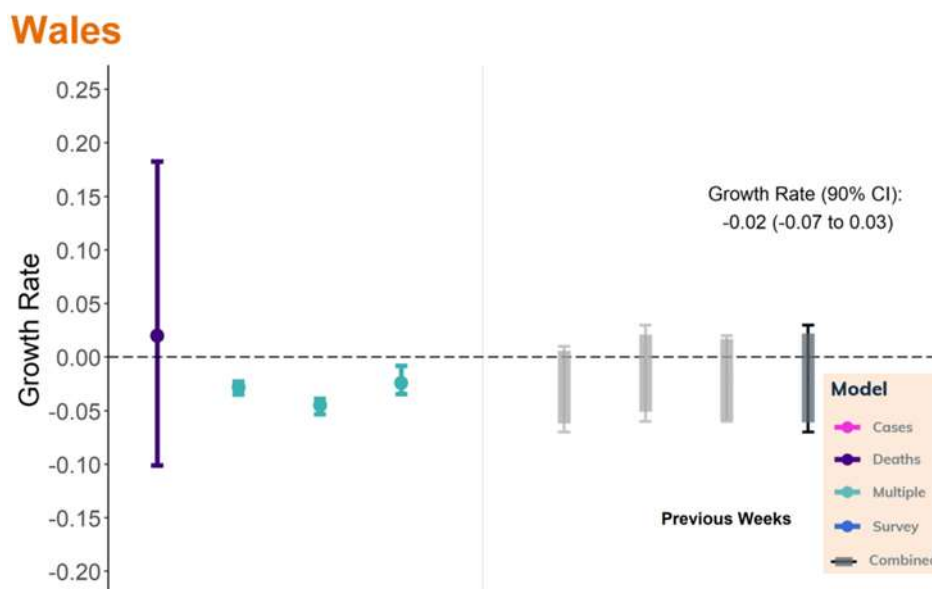
Crynodeb o'r Prif Bwyntiau

- Yr amcangyfrif mwyaf diweddar o'r rhif atgynhyrchu R_t yng Nghymru gan SPI-M yw ei fod rhwng 0.7 ac 1.0, gydag amcangyfrif canolog o 0.9. Mae R_t wedi bod yn is na 1 am o leiaf chwe wythnos sydd wedi arwain at ostyngiad yn nifer yr achosion a'r rhai sydd wedi gorfod cael eu derbyn i'r ysbty. Os bydd R_t yn aros yn is na 1 yna bydd achosion yn parhau i ddisgyn.
- Mae'r gyfradd twf ar hyn o bryd yn -0.02 (90% cyfwng hyder o -0.07 i 0.03) sy'n golygu bod y nifer sy'n cael eu heintio yn lleihau tua 2% y dydd ar hyn o bryd.
- Mae'r nifer sy'n cael eu derbyn i'r ysbty ac i'r Uned Gofal Dwys yn parhau i syrthio yn gyffredinol.
- Mae'r ffocks gweithgarwch diweddar yng Nghymru wedi bod ar achosion mewn tri lleoliad gwaith prosesu bwyd.

Cyfradd twf

- Mae pedwar model i'w cael ar hyn o bryd sy'n amcangyfrif y cyfraddau twf yng Nghymru. Caiff canlyniadau'r modelau hyn hefyd eu cyfuno gan ddefnyddio pwysoliadau cyfartal er mwyn darparu'r amcangyfrif canolog cyffredinol o'r gyfradd twf. Mae ffigur 1 yn dangos yr amcangyfrifon o'r cyfraddau twf diweddaraf ar gyfer Cymru, gan gynnwys y model cyfun. Mae canlyniadau o'r gwahanol grwpiau modelu yn ddienw i osgoi gosod cysnail ar gyfer un model dros un arall.

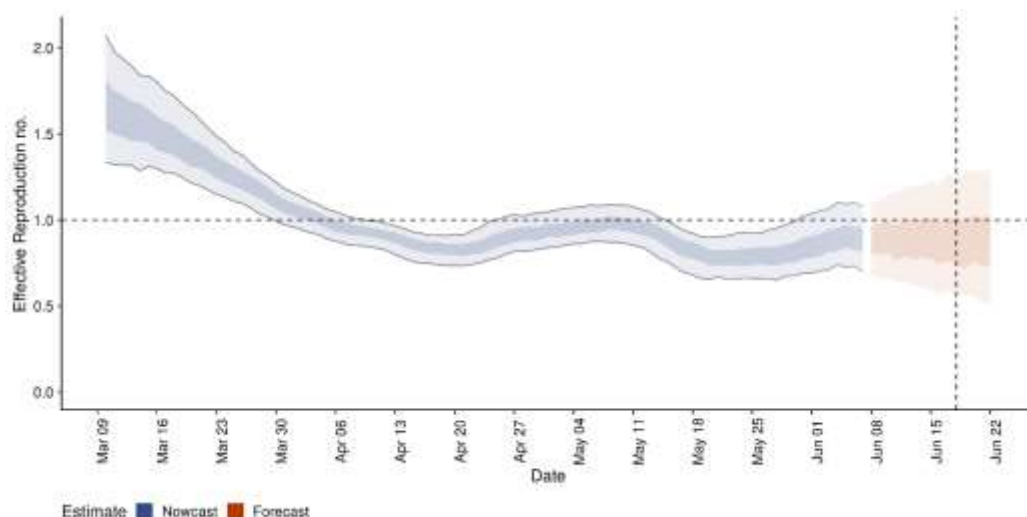
Ffigur 1: Yr amcangyfrifon cyfredol ar gyfer cyfradd twf yng Nghymru – gyda chyfyngiadau hyder 90%, a'r model cyfun yn seiliedig ar bwysau cyfartal



Rhif atgynhyrchu

- Yr amcangyfrif diweddaraf o'r rhif atgynhyrchu R_t ar gyfer Cymru o SPI-M yw rhwng 0.7 a 1.0 gydag amcangyfrif canolog o 0.9.
- Mae'r amcangyfrif hwn a'r amcangyfrif a gynhyrchwyd ar gyfer 16/06/20 yn seiliedig ar wahanol setiau o fodelau, felly nid oes modd cymharu'r ddau yn uniongyrchol.
- Wrth i nifer yr achosion newydd ddisgyn i lefelau isel, mae R_t yn mynd yn sensitif iawn i newidiadau dyddiol mewn achosion a ganfyddir trwy brofi ac olrhain, gan beri i R_t wamalu'n wythnosol a thueddu tuag at $R_t = 1$.
- Os bydd nifer yr achosion o heintiau yn parhau i ostwng, daw mesurau eraill megis nifer yr achosion newydd ac adroddiadau Ymarferwyr Cyffredinol yn bwysicach na defnyddio R_t fel y prif ddangosydd.
- Oherwydd y nifer isel o heintiau yng Nghymru, gweinyddiaethau datganoledig eraill a rhai rhanbarthau o Loegr, mae ansicrwydd cynyddol yn amcangyfrifon y rhif R a'r gyfradd twf ar gyfer yr ardaloedd hyn ac maent bellach yn ddangosyddion llai defnyddiol o'r epidemig. Mae SPI-M-O yn ffurfioli cynigion ar gyfer pan na fydd R bellach yn ddefnyddiol ar gyfer gwneud penderfyniadau ac maent yn credu bod yr adeg hon yn agosáu, yn enwedig yng Nghymru ac yn y gweinyddiaethau datganoledig eraill.
- Mae Ffigur 2 isod yn dangos yr amcangyfrif dros amser o'r rhif atgynhyrchu effeithiol yng Nghymru. Dangosir amcangyfrifon sy'n seiliedig ar ddata sydd eisoes yn bodoli hyd at 11 Mehefin 2020. O'r dyddiad hwn ymlaen y dangosir rhagolygon, sydd i'w hystyried fel data dangosol yn unig. Mae'r llinell doredig lorweddol yn dangos y gwerth targed, sef 1, ar gyfer y rhif atgynhyrchu effeithiol sy'n ofynnol i reoli'r haint. Mae'r llinell doredig fertigol yn dangos dyddiad 11 Ionawr 2020.

Ffigur 2: R_t yng Nghymru ¹

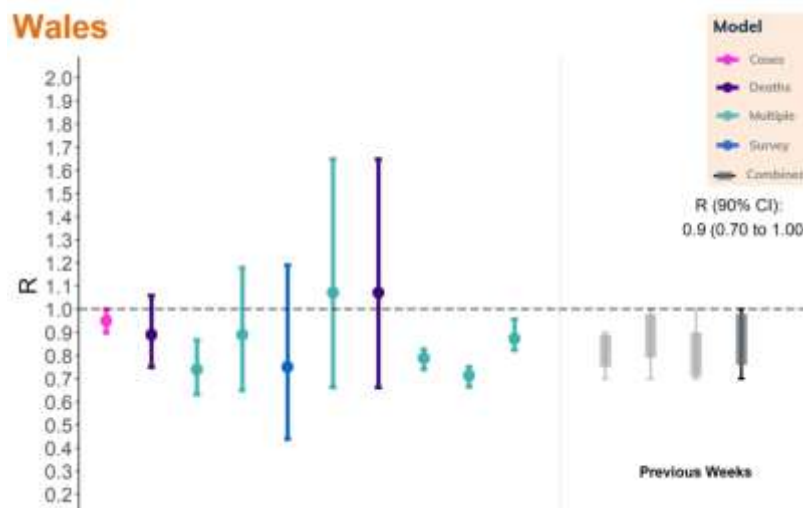


¹ **Ffynhonnell a gwybodaeth bellach:** Amcangyfrifon Cenedlaethol ac Isgenedlaethol ar gyfer y Deyrnas Unedig <https://epiforecasts.io/covid/posts/national/united-kingdom/>

Amcangyfrif Cyfredol o R_t

- Nid oes tystiolaeth bod R_t yn wahanol iawn yng ngwahanol wledydd y DU. Fodd bynnag, mae mwy o ansicrwydd yn yr amcangyfrifon ar gyfer yr Alban, Cymru a Gogledd Iwerddon yn rhannol oherwydd y niferoedd llai o achosion a marwolaethau o'i gymharu â Lloegr.
- Ni fydd unrhyw newidiadau o ran trosglwyddo a allai fod wedi digwydd yn y ddwy i dair wythnos ddiwethaf yn cael eu hadlewyrchu mewn data clinigol eto, nac ychwaith felly yn yr amcangyfrifon cyfredol o R_t .
- Rydym yn defnyddio R_t i amcangyfrif y gyfradd atgynhyrchu yn y gymuned. Mae lleoliadau eraill sy'n arbennig o berthnasol i'r sefyllfa bresennol sydd, yn ein barn ni, yn epidemigau ar wahân, megis ysbytai a chartrefi gofal. Nid yw'r rhain yn annibynnol; gall haint gael ei ledaenu rhwng ysbytai a chartrefi gofal, o'r lleoliadau hyn yn ôl i'r gymuned, ac i'r gwrthwyneb. Ni ellir casglu'r tueddiadau neu'r trosglwyddiadau hyn drwy amcangyfrif R_t ar wahân ar gyfer cartrefi gofal ac ysbytai.
- Argymhellir bod y sefyllfa mewn lleoliadau llai yn cael ei monitro gan ddefnyddio nifer yr achosion a marwolaethau, a lle bo modd, ymchwiliad epidemiolegol i sut y mae'r lleoliadau lluosog yn rhyngweithio.
- Mae'r amcangyfrifon diweddaraf o'r gwahanol fodlau yr ydym yn eu defnyddio ar gyfer R_t yng Nghymru i'w gweld yn Ffigur 3 isod. Mae'r canlyniadau o'r gwahanol grwpiau modelu yn ddiennw er mwyn osgoi rhoi blaenoriaeth i un model penodol. Dangosir canlyniadau gan ddefnyddio'r model cyfunol gan ddefnyddio pwysoliad cyfartal hefyd mewn du ynghyd â chyfyngau hyder o 90%.

Ffigur 3. Amcangyfrifon cyfredol o R_t yng Nghymru – gyda chyfyngau hyder o 90%, ynghyd â'r model cyfunol yn seiliedig ar bwysoliadau cyfartal



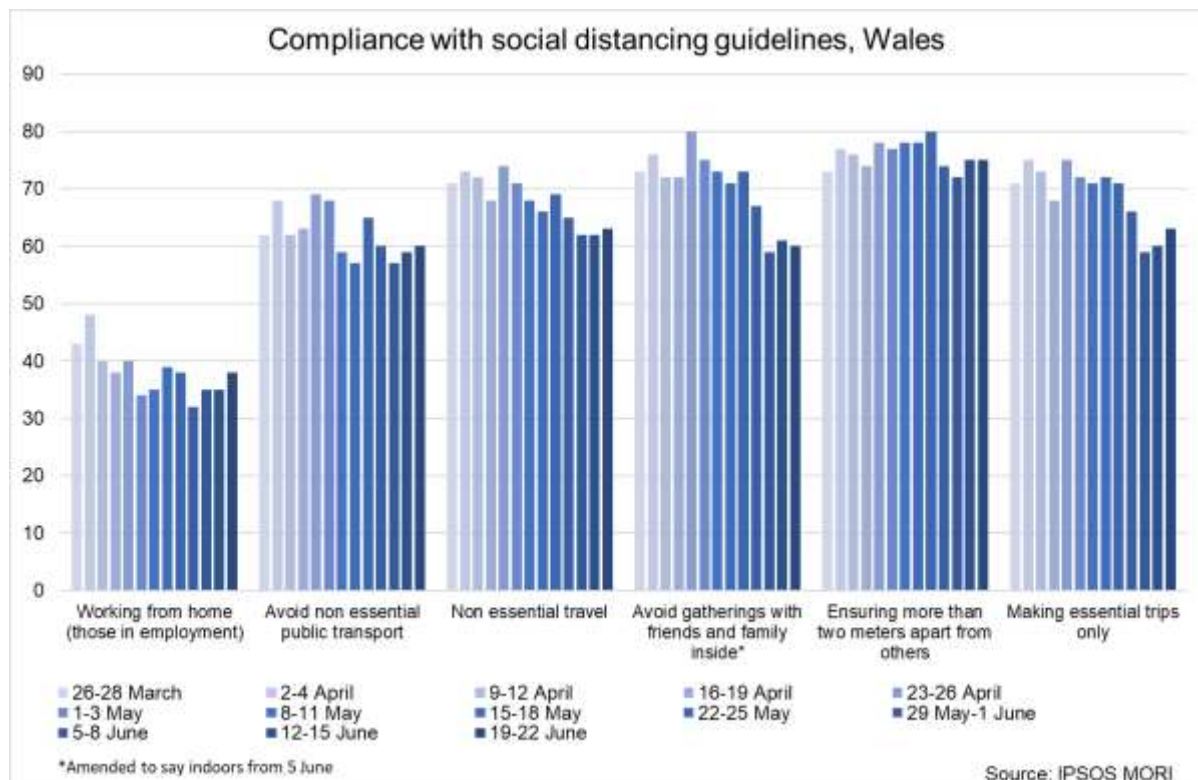
Amser haneru

- Mae amcangyfrifon amser haneru wedi'u gohirio oherwydd y nifer isel o bobl sy'n cael eu derbyn i'r ysbyty ar ôl dal COVID-19 yn y gymuned yn ystod y pythefnos diwethaf. Mae niferoedd isel o achosion yn cael effaith ar ddilysrwydd y model.

Glynu at y mesurau presennol a symudedd

- Mae data'r arolwg diweddaraf yn dangos bod llawer o bobl yng Nghymru yn parhau i ddilyn y canllawiau ar gadw pellter cymdeithasol. Mae cydymffurfiaeth yn sefydlog o hyd yn dilyn lleihad mewn cydymffurfiaeth ar ddiwedd mis Mai/dechrau mis Mehefin. Mae data ar lefel Prydain Fawr (oddi wrth ONS) yn parhau i ddangos cynnydd yn nifer y rhai sy'n gadael eu cartref am resymau 'nad ydynt yn hanfodol'.
- Mae Ffigur 4 isod yn dangos data a gasglwyd ar-lein fel rhan o arolwg o lawer o wledydd. Mae pob un o'r tonnau wedi cynnwys tua 600 o ymatebwyr yng Nghymru. Mae'r sampl yn fras yn cynrychioli'r boblogaeth oedolion 16-74 oed. Mae'r data'n cael eu pwysoli i adlewyrchu proffil oedran a rhyw poblogaeth Cymru 16-74 oed. Mae gan bob sampl ffin cyfeiliornad. Ar gyfer sampl o tua 500, mae hyn yn +/-4.8 pwynt canran. I gael rhagor o wybodaeth am farn y cyhoedd ar COVID-19, ewch i: <https://gov.wales/surveypublic-views-coronavirus-covid-19>.

Ffigur 4: Cydymffurfiaeth gyda chanllawiau cadw pellter cymdeithasol yng Nghymru

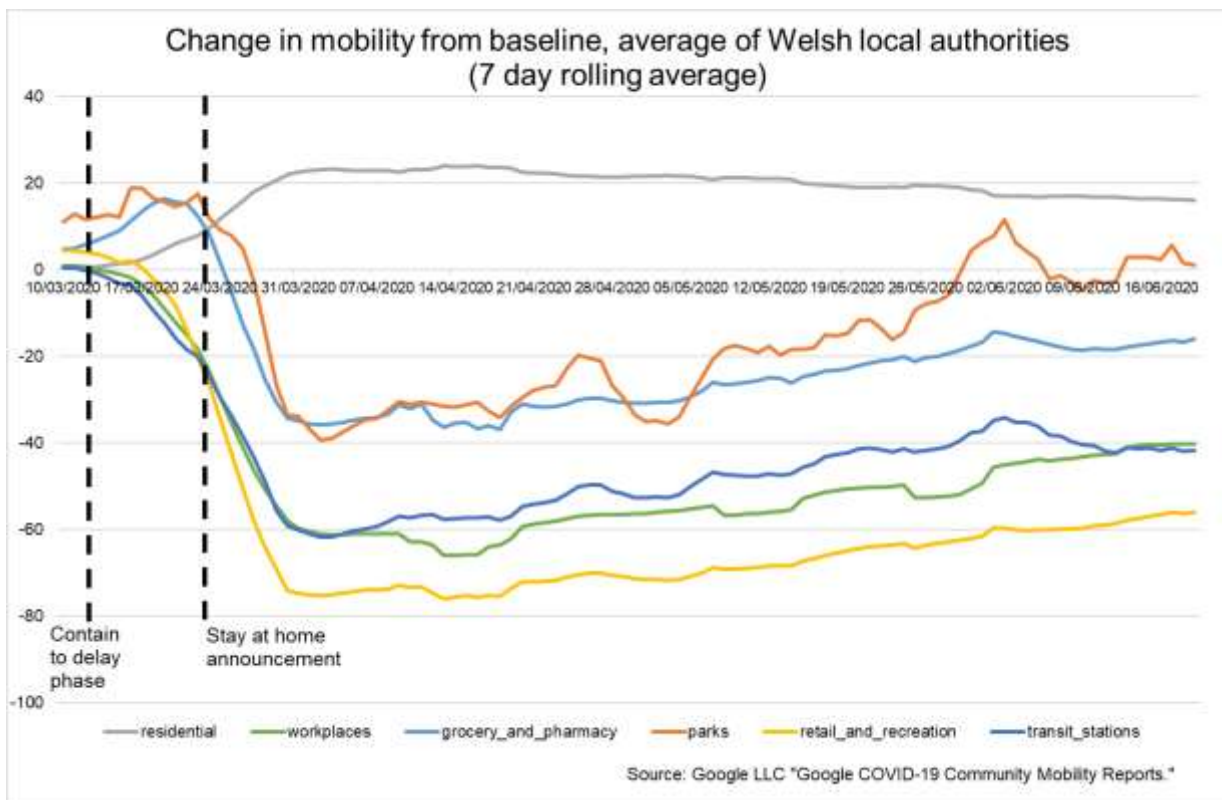


- Mae canlyniadau diweddaraf yr Arolwg Ymgysylltu â'r Cyhoedd am Iechyd a Llesiant yn ystod Mesurau Coronafeirws yn dangos bod ychydig dros hanner (54% o bobl) wedi dod i gysylltiad agos (llai nag un metr) gyda rhywun o gartref arall yn yr wythnos ddiwethaf. Nododd 30% bod rhywun o'r tu allan i'w cartref wedi bod i'w tŷ yn yr wythnos

ddiwethaf a nododd 26% eu bod wedi mynd i un neu fwy o dai eraill yn yr wythnos ddiwethaf.

- Ers canol mis Ebrill mae teithio wedi bod yn cynyddu'n raddol, ond mae'r newidiadau wedi bod yn arafach ers dechrau mis Mehefin (neu dim newid mewn rhai achosion). Yng nghanol mis Ebrill roedd teithio gan [ddefnyddwyr Facebook](#) yng Nghymru 50% yn is na'r llinell sylfaen. Roedd hyn wedi codi i ychydig dros 30% erbyn 2 Mehefin ac mae wedi cynyddu ychydig ers hynny. Ar ôl lleihad ar ddechrau mis Mehefin, mae [data Apple](#) yn dangos bod ceisiadau am gyfarwyddiadau gyrru yng Nghymru yn parhau i gynyddu. Mae [data symudedd Google](#) hefyd yn dangos peth cynnydd ar gyfer gweithleoedd, manwerthu, hamdden, siopau bwyd a fferyllfeydd. Ond does dim newid mewn symudedd mewn gorsafoedd trafndiaeth (ar ôl lleihad) na pharciau.
- Ar ôl y cyfnod o gyfyngiadau symud roedd patrymau teithio yng Nghymru a Lloegr yn weddol debyg. Er hynny, rhwng canol mis Mai a dechrau mis Mehefin, gwelwyd mwy o gynnydd o ran teithio yn Lloegr. Yn ystod y ddwy wythnos ddiwethaf mae cynnydd ychydig mwy wedi bod yn gyffredinol o ran teithio yn Lloegr nag yng Nghymru (yn ystod wythnos gyntaf mis Mehefin roedd gostyngiad ychydig mwy o ran teithio yn Lloegr nag yng Nghymru).
- Mae ffigur 5 isod yn dangos y newid o ran teithio yng Nghymru gan ddefnyddio data symudedd Google. Mae'r ffigurau yn seiliedig ar gyfartaledd yr awdurdodau lleol hynny sydd â data. Y gwerth canolrifol, ar gyfer y diwrnod cyfatebol o'r wythnos, yn ystod y cyfnod 5 wythnos o 3 Ionawr-6 Chwefror 2020, yw'r llinell sylfaen. Mae'r patrwm hwn yn debyg ar y cyfan i batrwm y DU gyfan ond yn yr wythnos ddiwethaf bu cynnydd mwy yng ngweddill y DU ar gyfer gorsafoedd trafndiaeth, parciau a manwerthu a hamdden o'i gymharu â Chymru.

Ffigur 5: Newidiadau mewn Symudedd yng Nghymru



Ymchwil

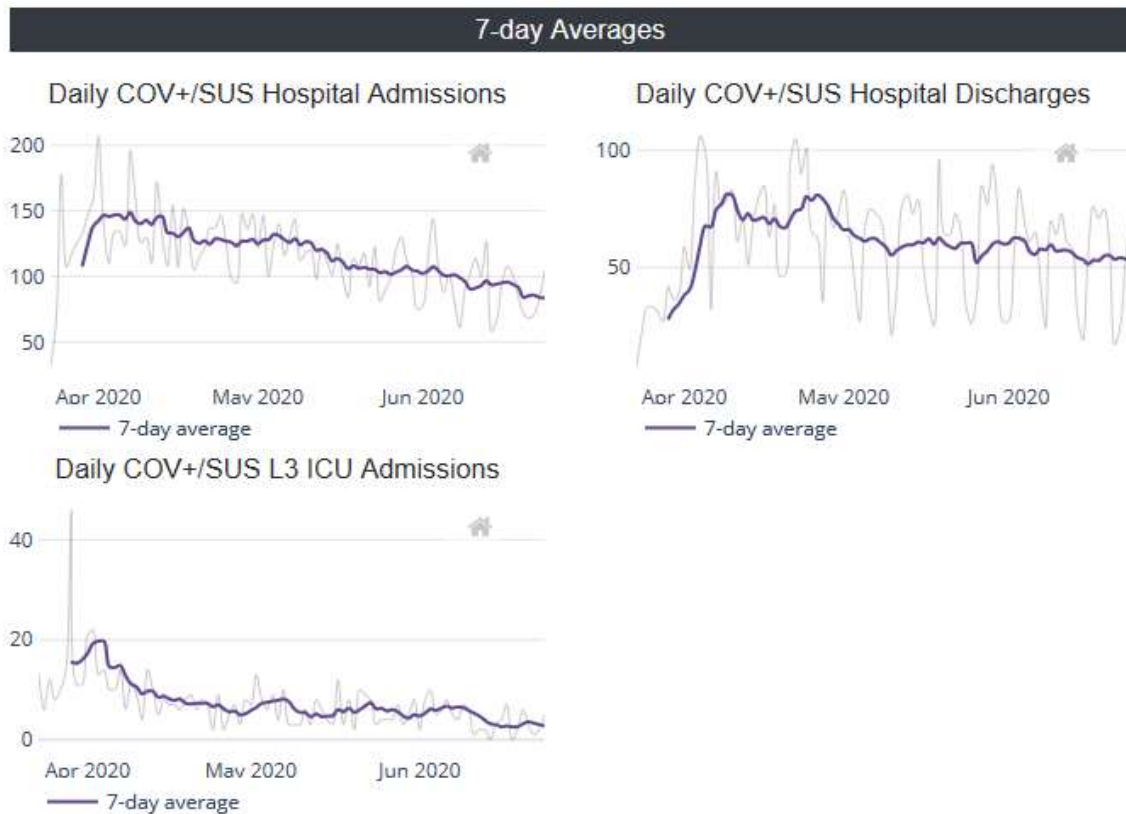
- Mae 3,171 o gleifion o Gymru wedi'u recriwtio i astudiaethau iechyd y cyhoedd brys COVID-19 ar hyn o bryd, sy'n gynydd o 315 yn y saith niwrnod diwethaf.
- Mae astudiaeth achosion cymunedol y Swyddfa Ystadegau Gwladol yn awr wedi ymestyn i Gymru. Bydd y canlyniadau'n creu darlun manwl a dibynadwy o'r cyfraddau heintio yng Nghymru gan gyfrannu at yr ymateb parhaus. Disgwylir y canfyddiadau cychwynnol tua diwedd mis Gorffennaf.

Dangosfwrdd Data y GIG

- Data Iechyd Cyhoeddus Cymru a ddiweddarwyd ar 23/06/2020
- Data ysbytai a ddiweddarwyd ar 24/06/2020

Unedau Gofal Dwys L3

- Mae'r defnydd gwelyau cyffredinol yn 49% (i fyny ychydig o 47% yn yr adroddiad blaenorol)
- O'r cyfanswm o 134 o gleifion mewn Unedau Gofal Dwys L3 yng Nghymru:
 - mae 10% wedi'u cadarnhau fel cleifion COVID (i fyny o 8% yn yr adroddiad blaenorol);
 - mae 7% yn gleifion COVID a amheuir (i lawr o 8%);
 - mae 80% yn gleifion nad ydynt yn gleifion COVID (i fyny o 79%).
- O'r byrddau iechyd ag Unedau Gofal Dwys L3:
 - Mae 63% o welyau Bwrdd Iechyd Prifysgol Bae Abertawe yn cael eu defnyddio;
 - Mae 53% o welyau Bwrdd Iechyd Prifysgol Cwm Taf Morgannwg yn cael eu defnyddio;
 - Mae 52% o welyau Bwrdd Iechyd Prifysgol Hywel Dda yn cael eu defnyddio;
 - Mae llai na 50% o welyau Bwrdd Iechyd Prifysgol Aneurin Bevan, Bwrdd Iechyd Prifysgol Betsi Cadwaladr a Bwrdd Iechyd Prifysgol Caerdydd a'r Fro yn cael eu defnyddio.



Crynodeb Cadw Gwylidwriaeth Iechyd Cyhoeddus Cymru

- Mae nifer y rheini sy'n cysylltu â gwasanaeth 111 y GIG a nifer y galwadau i Galw Iechyd Cymru ar gyfer symptomau sy'n ymwneud â COVID yn isel ac yn sefydlog.
- Gwelwyd brig yn nifer y galwadau am ambiwlans am resymau a allai fod yn gysylltiedig â COVID o bosibl ym mis Ebrill ond maent wedi syrthio ac yn sefydlog erbyn hyn.
- Yn labordai GIG Cymru, mae nifer y canlyniadau positif i brofion COVID-19 wedi lleihau o bron i 50% i 3.5% ar 25 Mehefin, ac mae wedi bod yn sefydlog dros yr wythnosau diwethaf;
- Mae nifer y canlyniadau positif ar gyfer pobl yn yr ysbyty wedi lleihau ond maent wedi cynyddu ychydig ar gyfer pobl a brofwyd o leoliadau eraill. Mae hyn yn rhannol oherwydd cynnydd mewn profion sy'n gysylltiedig â nifer fach o achosion lleol sy'n cael eu harchwilio ar hyn o bryd.
- Canolbwyntiwyd yn bennaf ar y Gogledd yn ddiweddar – Ynys Môn a Wrecsam yn benodol. Mae'r canolrif uchaf o ran nifer yr achosion fesul ardal, a'r ystod mwyaf o ran achosion, ym Mwrdd Iechyd Prifysgol Betsi Cadwaladr ar hyn o bryd.
- Mae rhwng 1 a 5 o achosion newydd bob wythnos, a'r rheini mewn cartrefi gofal yn bennaf. Ymhlith gweithwyr allweddol mewn ysbytai ac mewn cartrefi gofal, a phreswylwyr cartrefi gofal yn bennaf y bu'r achosion mwyaf diweddar.

Ffon fesur tebygolrwydd Pennaeth y Proffesiwn Aseu Gwybodaeth (PHIA)

- Os yw'n briodol, bydd y Gell Cyngor Technegol yn mynegi Tebygolrwydd neu hyder yn y cyngor a ddarperir gan ddefnyddio ffon fesur tebygolrwydd PHIA i sicrhau cysondeb ar draws yn y gwahanol gyngor a roddir.

