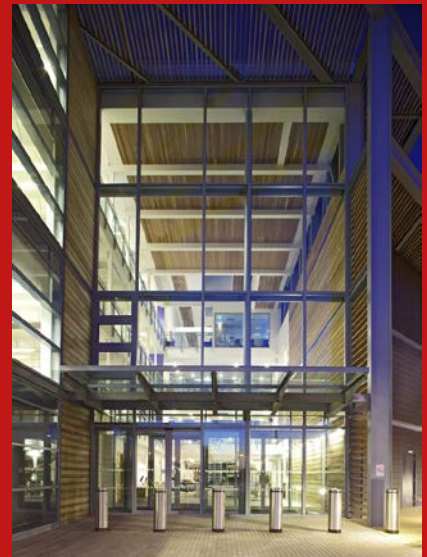




Llywodraeth Cymru  
Welsh Government

## Cyflwr yr Ystad

Effeithlonrwydd a pherfformiad amgylcheddol ystad  
weinyddol Llywodraeth Cymru 2018-19



---

# Rhagair



Rebecca Evans

Cynhelir adolygiad blynyddol eleni o'r ystad weinyddol yn erbyn cefndir o gyni parhaus a chyllidebau sy'n dal i fod o dan bwysau. Er gwaethaf y cyfyngiadau hyn, mae amryw o gyflawniadau cadarnhaol i'w hadrodd mewn perthynas â chostau a pherfformiad amgylcheddol.

Mae'r angen i gryfhau ein cydnerthedd yn golygu na allwn ni anwybyddu cost cynnal ein hystad o swyddfeydd ac, er gwaethaf pwysau chwyddiannol, rydym wedi lleihau'r brif gost bron i 3%. Mae'r gost fesul aelod staff yn cymharu'n ffaithiol â meincnod cyfatebol Llywodraeth y DU.

Yn ogystal, rhaid i'n hymdrechion i leihau cost cynnal yr ystad ystyried ein haddewidion i drechu tlodi, cyflawni yn erbyn y Cynllun Gweithredu ar yr Economi, a lleihau'r effaith ar yr amgylchedd. Mae cynnal ystad wasgaredig yn cyfrannu at gyfleoedd gwaith a gweithgarwch economaidd lleol ledled cymunedau Cymru, ynghyd â darparu gwasanaethau cyhoeddus hygrych.

Rwy'n hynod falch bod yr ystad weinyddol wedi gwneud cynnydd cadarnhaol sylweddol o ran lleihau'r defnydd o ynni. Mae allyriadau CO<sub>2</sub> wedi gostwng eleni eto ac, erbyn hyn, rydym wedi cyflawni gostyngiad o 66% o waelodlin 2010-11, yn erbyn targed o 30%. Anfonwyd 88% o wastraff i gael ei ailgylchu a chafodd 11% ei ddefnyddio at ddibenion cynhyrchu ynni, gan leihau'r cyfanswm a anfonwyd i safle tirlenwi i lai nag 1%. Mae gwelliannau wedi'u gwneud mewn chwech o'r wyth meincnod ar gyfer effeithlonrwydd ynni yn ystod y flwyddyn.

Mae'r broses o resymoli'r ystad yng Nghaernarfon yn enghraifft dda o sut rydym yn cyflawni yn erbyn yr amcanion hyn, gan ddangos sut mae ein buddsoddiadau yn y gweithle yn gwella'r profiad i gleientiaid a staff ac yn lleihau costau. Mae symud i swyddfeydd modern wedi rhyddhau ased gwerthfawr a fydd yn cael ei hailddatblygu fel rhan o'r gwaith o adfywio canol tref Caernarfon. Mae'r buddsoddiad yn ffabrig yr ystad, fel y dangosir trwy'r gwaith o ailwampio swyddfa Caerfyrddin, yn cyfrannu'n uniongyrchol at effeithlonrwydd ynni hefyd. Mae gwella bioamrywiaeth ar draws yr ystad yn dal i fod yn flaenoriaeth, ac mae'r adroddiad hwn yn nodi rhai cyflawniadau arwyddocaol yn hyn o beth.

Rydym yn wynebu llawer o heriau ac ansicrwydd ar drothwy blynyddoedd olaf Strategaeth Leoli 2015-2020, a bydd mwy o heriau ac ansicrwydd o'n blaenau wrth i ni edrych ymhellach i'r dyfodol. Er y byddwn ni'n gallu gwneud gostyngiadau pellach ym maint ein hystad i leihau ein gorbenion ein hunain, mae angen i ni arloesi a gweithio gyda'r sector cyhoeddus ehangach i sicrhau ein bod ni, gyda'n gilydd, yn defnyddio ein hadnoddau yn y ffordd orau posibl er lles pobl Cymru.

## Cynnwys

Rhagair	2
<b>1. Cyflwyniad</b>	<b>4</b>
1.1 Gwybodaeth am yr Adroddiad hwn	4
1.2 Trosolwg	6
1.3 Mesur Perfformiad	7
1.4 Crynodeb o Berfformiad	7
<b>2. Maint yr Ystad</b>	<b>9</b>
2.1 Cyfanswm yr Arwynebedd Llwr	9
2.2 Nifer y Daliadau	9
<b>3. Costau</b>	<b>10</b>
3.1 Cost yr Ystad	10
<b>4. Effeithlonrwydd</b>	<b>12</b>
4.1 Meincnodi	12
4.2 Cost fesul gweithiwr cywerth ag amser llawn	13
4.3 Cost fesul metr sgwâr	13
4.4 Effeithlonrwydd o ran lle	13
4.5 Adborth gan Staff	14
<b>5. Perfformiad Amgylcheddol</b>	<b>15</b>
5.1 Rheoli a Lleihau Carbon	15
5.2 Tystysgrif Ynni i'w Harddangos (DEC)	17
5.3 Rheoli Dŵr	18
5.4 Rheoli Gwastraff	18
5.5 Gwella Bioamrywiaeth	19
<b>6. Rhagolwg 2019-20</b>	<b>21</b>
<b>7. Presenoldeb Llywodraeth Cymru Dramor 2018-19</b>	<b>22</b>
7.1 Gwaith y swyddfeydd tramor	22
7.2 Yr Ystad Dramor	22
<b>Atodiadau</b>	
Atodiad 1 – Data Eiddo Craidd 2018-19	24
Atodiad 2 – Arbedion y Strategaeth Leoli	26
Atodiad 3 – Trosolwg Rhanbarthol	27
Atodiad 4 – Crynodeb o Berfformiad 2014-2019	28
Atodiad 5 – Astudiaeth Achos: Gwelliannau Amgylcheddol yn Heol Picton	29
Atodiad 6 – Astudiaeth Achos: Doc Fictoria, Caernarfon	31
Atodiad 7 – Eiddo y tu allan i Gwmpas yr Adroddiad: Ystad Arbenigol	32

# 1. Cyflwyniad

## 1.1 Gwybodaeth am yr Adroddiad hwn

Hwn yw unfed adroddiad blynyddol ar ddeg Llywodraeth Cymru ar Gyflwr yr Ystad. Mae'n darparu asesiad o berfformiad yr ystad weinyddol o ran effeithlonrwydd a'r amgylchedd yn ystod 2018-19 yn erbyn dangosyddion perfformiad allweddol, perfformiad hanesyddol, sefydliadau tebyg yn y sector cyhoeddus a thargedau ac amcanion Strategaeth Leoli 2015-2020.

Nod cyffredinol y Strategaeth Leoli yw darparu ystad gynaliadwy a chosteffeithiol o ansawdd uchel yn y lleoliadau cywir er mwyn cefnogi gweithrediadau busnes Llywodraeth Cymru.

Mae'r Strategaeth yn nodi'r blaenoriaethau canlynol ar gyfer 2015-2020:

- ystad wasgaredig yn y lleoliadau cywir, a honno'n cynnwys llai o adeiladau, sydd wedi eu gwella'n sylweddol o ran ansawdd a pherfformiad;
- amgylcheddau gwaith modern, hyblyg a chefnogol sydd â'r dechnoleg gywir i alluogi staff i weithio'n effeithlon;
- llai o gostau gweithredu sy'n adlewyrchu'r heriau ariannol cynyddol;
- ad-drefnu'r ystad swyddfeydd i greu 15 o swyddfeydd craidd a gweithredol sy'n cynnwys llai na 70,000 metr sgwâr o lety swyddfa.

Defnyddir egwyddorion arweiniol fel y prif amcanion strategol sy'n sylfaen i'r nodau hyn, gan gynnwys:

- Cefnogi prif bolisiau ac anghenion busnes Llywodraeth Cymru. Bydd y Strategaeth Leoli yn cynnal ymrwymiad y Llywodraeth i gael ei lleoli ledled Cymru, gan sicrhau dosbarthiad priodol o bresenoldeb a chyflogaeth yn genedlaethol.

- Gwella effeithlonrwydd yr ystad gan wneud y defnydd gorau o un o asedau allweddol y Llywodraeth, sicrhau gostyngiadau mewn costau gweithredu a helpu i glustnodi adnoddau at gyflawni strategaeth genedlaethol rheng flaen y Llywodraeth i sicrhau Cymru fwy ffyniannus.
- Darparu gweithleoedd sy'n darparu amgylcheddau diogel ac iach sy'n cyfrannu at lesiant staff.
- Darparu'r gweithfannau a'r cyfleusterau priodol i staff wella effeithlonrwydd a chynhyrchiant cyffredinol y busnes i gyflawni amcanion craidd Llywodraeth Cymru.
- Gan adeiladu ar lwyddiannau'r gorffennol, bydd yr ystad yn parhau i gael ei rheoli mewn ffordd amgylcheddol gynaliadwy, gan helpu i fynd i'r afael â'r newid yn yr hinsawdd trwy strategaeth reoli amgylcheddol integredig ac uchelgeisiol a fydd yn lleihau effeithiau amgylcheddol ac yn gwella bioamrywiaeth ymhellach.
- Mae cyflawni defnydd llawn o safleoedd a lleihau llefydd gwag yn dal i fod yn rhan annatod o nodau'r Strategaeth Leoli.
- Parhau i fabwysiadu cymhareb gyfartalog o 8 gweithfan i bob 10 aelod o staff (8:10) o leiaf.

Mae heriau allweddol yn cynnwys gwneud y defnydd gorau posibl o le a gwella perfformiad amgylcheddol. Y nod ar yr un pryd yw ceisio gwneud arbedion gweithredol sylweddol a gwella effeithiolrwydd gweithredol ledled Cymru gyfan.

Mae Deddf Llesiant Cenedlaethau'r Dyfodol (Cymru) yn ei gwneud hi'n ofynnol i gamau gweithredu Llywodraeth Cymru ddiwallu anghenion y presennol heb beryglu anghenion cenedlaethau'r dyfodol.



Mae'n rhaid i gyrff cyhoeddus gyfrannu at y gwaith o gyflawni saith nod llesiant, sy'n ceisio creu:

- Cymru lewyrchus
- Cymru iachach
- Cymru sy'n fwy cyfartal
- Cymru o gymunedau cydlynus
- Cymru â diwylliant bywiog
- Cymru lle mae'r Gymraeg yn ffynnu
- Cymru sy'n gyfrifol ar lefel fyd-eang.

Amcan penodol y Strategaeth Genedlaethol, 'Ffyniant i Bawb', yw darparu'r cymorth priodol ar gyfer pobl a busnesau; mynd i'r afael ag anghydraddoldebau rhanbarthol; hyrwyddo gwaith teg a datgarboneiddio gwasanaethau cyhoeddus. Hefyd, mae'n cynnwys ymrwymiad cadarn i gydleoli gwasanaethau cyhoeddus. Mae'r ystad weinyddol yn cyfrannu'n uniongyrchol at yr amcanion hyn trwy gefnogi cyflogaeth ranbarthol; galluogi gwasanaethau effeithiol o ystad wasgaredig, a thrwy ddarparu amgylchedd gwaith modern a pholisïau gweithio hyblyg.

Mae'r Strategaeth Leoli yn cael ei hadolygu'n flynyddol gan y Grŵp Strategaeth Eiddo Gweinyddol<sup>1</sup>, er mwyn sicrhau ei bod yn parhau i fod yn gydnaws ag anghenion busnes ac yn gallu ymateb yn gyflym i newid. Mae rhesymoli yn rhan allweddol o'r strategaeth: cau swyddfeydd, yn dilyn ymgynghoriad, a lle bo hynny'n briodol i anghenion busnes. Mae arbedion a gyflawnir yn cael eu hailgyfeirio i wella'r ystad sy'n weddill a chefnogi gyda darparu gwasanaethau cyhoeddus.

Cynhaliwyd adolygiadau parhaus o anghenion rhanbarthol yn 2018-19, ac mae'r rhain yn parhau i gael eu cynnal. Bydd gwaith cyfuno yn y Canolbarth (Powys) yn gweld swyddfeydd y Drenwydd a Llandrindod yn cael eu cadw. Bydd y prosiectau hyn yn cael eu cwblhau yn 2020-2021 ac yn rhyddhau safle i'w ailddatblygu fel cyfraniad at bolisïau economaidd a thai ehangach.

Bydd y broses o ddatblygu'r fersiwn nesaf o'r Strategaeth Leoli yn cychwyn yn 2019. Bydd yn defnyddio canfyddiadau adolygiad o Strategaeth 2015-2020.

Mae gweddill yr adran hon o'r adroddiad yn darparu trosolwg o'r ystad yn nhermau effeithlonrwydd, perfformiad amgylcheddol, dangosyddion perfformiad allweddol a chrynodeb o berfformiad ariannol ac amgylcheddol yr ystad yn 2018-19.

Mae Adran 2 yn edrych yn fanylach ar faint yr ystad. Mae Adran 3 yn ystyried costau gweithredu'r ystad, ac fe'i hategir gan y data yn Atodiad 1. Mae effeithlonrwydd cyffredinol yr ystad yn cael ei drafod yn Adran 4, ac mae Adran 5 yn cynnwys gwybodaeth fanylach am berfformiad amgylcheddol. Mae Adran 6 yn edrych ymlaen at 2019-20. Mae Adran 7 yn dod â'r adroddiad i ben, ac mae'n adrodd ar bresenoldeb tramor Llywodraeth Cymru.

Mae Atodiadau 5 a 6 yn cynnwys dwy astudiaeth achos sy'n dangos sut y gwirededwyd rhai o'r amcanion allweddol dros gyfnod yr adroddiad.

<sup>1</sup> Mae'r Grŵp Strategaeth Eiddo Gweinyddol yn darparu'r mecanwaith hollbwysig ar gyfer llywio ac adolygu strategaeth yr ystad yn erbyn anghenion busnes datblygol Llywodraeth Cymru. Rôl y Grŵp yw darparu cyngor. Yn ogystal, rhaid i bob cais newydd ynglŷn â llety gael ei drafod drwyddo. Mae'r broses o gyfeirio dyheadau ynghylch eiddo at y Grŵp yn sicrhau cysondeb, cydgyfeiriant polisïau a'r gwerth gorau.

### 1.2 Trosolwg

#### a) Effeithlonrwydd

Mae'r adroddiad hwn yn canolbwyntio ar yr 18 o swyddfeydd craidd ledled Cymru a oedd yn rhan o ystad weinyddol Llywodraeth Cymru ar 31 Mawrth 2019.

Nid yw 8 eiddo arbenigol ychwanegol, gan gynnwys storfeydd, canolfannau rheoli traffig a'r pafiliwn ar faes y Sioe Frenhinol, wedi'u cynnwys yn y dadansoddiad o gost ac effeithlonrwydd yn yr adroddiad hwn. Mae Atodiad 7 yn cynnwys manylion maint a chost flynyddol yr eiddo hwn.<sup>2</sup>

Nid yw 21 eiddo tramor Llywodraeth Cymru wedi'u cynnwys yn y dadansoddiad yn yr adroddiad hwn. Mae Adran 7 yn darparu trosolwg o'r ystad dramor ac yn crynhoi costau'r eiddo hwn.

Mae'r ystad weinyddol graidd yn cynnwys gweithlu o 5,219<sup>3</sup> o aelodau staff a chontractwyr cyfwerth ag amser llawn mewn 18 o swyddfeydd, ag arwynebedd llawr o 76,836 metr sgwâr.

Mae nifer y gweithwyr cyfwerth ag amser llawn wedi cynyddu 52 ers mis Mawrth 2018 (1%).

Y gost o gynnal yr ystad yn 2018-19 oedd £17.920 miliwn: gostyngiad o £557,000 ers 2017-18.

Mae'r data eiddo allweddol ar gyfer y swyddfeydd hyn yn Atodiad 1.

Mae'r Strategaeth Leoli bresennol yn ceisio lleihau'r swyddfeydd a ddefnyddir i lai na 70,000 metr sgwâr erbyn 31 Mawrth 2020, gan wneud arbedion gros bras o rhwng £3.0 miliwn a £3.5 miliwn ac arbedion costau cynnal o tua £2.5 miliwn y flwyddyn ar ôl 2020<sup>4</sup>.

Disgwylir y bydd buddsoddi mewn gwariant ataliol a dulliau gweithio mwy hyblyg yn cyfrannu at sicrhau effeithlonrwydd yn y dyfodol. Mae'r swyddfeydd lesddaliad newydd yn Noc Fictoria, Caernarfon, a gaffaelwyd yn ystod 2018, wedi galluogi staff i adleoli o hen swyddfeydd ym Mhenrallt Uchaf gerllaw. Mae hyn wedi lleihau'r arwynebedd llawr a ddefnyddir a'r gost fesul gweithiwr cyfwerth ag amser llawn, a darparu amgylchedd gwaith o safon uchel i staff Llywodraeth Cymru. Arhosodd y ddau is-denant blaenorol yng nghanol y dref, gyda DEFRA yn manteisio ar y cyfle i gydleoli â Chyngor Sir Gwynedd.

#### b) Mynd i'r afael â'r Newid yn yr Hinsawdd a Pherfformiad Amgylcheddol

Mae Llywodraeth Cymru yn gosod safon uchel o berfformiad amgylcheddol ar gyfer y sector cyhoeddus yng Nghymru. Mae Deddf yr Amgylchedd (Cymru) 2016 yn nodi bod angen o leiaf 80% yn llai o allyriadau CO<sub>2</sub> yn gyffredinol erbyn 2050. Ar 31 Mawrth 2019, roeddem wedi sicrhau gostyngiad o 66% ers blwyddyn sylfaenol 2010-11. Mae'r defnydd o ddŵr gan bob gweithiwr cyfwerth ag amser llawn wedi gostwng 1.6% ac allyriadau carbon o nwy a thrydan wedi gostwng 21.2% dros gyfnod yr adroddiad hwn. Cynyddodd cyfanswm y gwastraff a gynhyrchir 6.3%, ond roedd 88% yn cael ei ailgylchu ac 11% yn cael ei anfon i gynhyrchu ynni, a gostyngodd y cyfanswm a anfonir i safle tirlenwi i 1%.

Mae lleihau ein heffaith amgylcheddol yn flaenoriaeth o hyd, a'r nod yw parhau i sicrhau bod yr ystad yn gweithredu mewn modd sy'n fwyfwy cynaliadwy ac effeithlon.

<sup>2</sup> Mae ffigurau carbon yn ymwneud ag eiddo tramor wedi'u cynnwys yn Adran 5.

<sup>3</sup> Mae'r oriau a weithir gan staff rhan-amser yn cael eu cyfuno i gael nifer cyfwerth o swydd llawn amser.

<sup>4</sup> Mae'r ffigurau hyn yn anwybyddu effaith chwyddiant.

### 1.3 Mesur Perfformiad

Mae perfformiad ein hystad yn cael ei fesur yn erbyn cyfres o Ddangosyddion Perfformiad Allweddol:

- newidiadau ym maint cyffredinol a chyfanswm cost cynnal yr ystad;
- gwelliannau i effeithlonrwydd gweithleoedd wedi'u mynegi ar ffurf £/FTE;
- y defnydd o'r lle a feddiannir wedi'i fynegi ar ffurf metr sgwâr/FTE;
- sgoriau Tystysgrif Ynni i'w Harddangos (DEC)
- perfformiad amgylcheddol yn erbyn amcanion a thargedau ar gyfer allyriadau CO<sub>2</sub>, cynhyrchu gwastraff, ailgylchu gwastraff a defnydd dŵr.

### 1.4 Crynodeb o Berfformiad

Mae'r tabl canlynol yn dangos perfformiad yn 2018-19 yn erbyn y flwyddyn flaenorol a thargedau 2020<sup>5</sup>. Bu gwelliannau mewn dau Ddangosydd Perfformiad Allweddol pwysig, sef cost fesul gweithiwr cyfwerth ag amser llawn (FTE) ac effeithlonrwydd o ran lle. Mae'r gwelliannau hyn yn bennaf oherwydd y gostyngiad yn y lle sy'n cael ei ddefnyddio yng Nghaernarfon ac ym Mhen-y-bont ar Ogwr.

Mae perfformiad amgylcheddol yn dal i fod yn gryf, gyda gwelliannau yn erbyn pob Dangosydd Perfformiad Allweddol ac eithrio cyfanswm y gwastraff a gynhyrchir. Mae'r gallu i anfon gwastraff i gynhyrchu ynni wedi helpu i leihau'r cyfanswm a anfonir i safle tirlenwi.

#### Crynodeb o Berfformiad: Y Prif Ddata a Dangosyddion Perfformiad Allweddol ar gyfer ystad weinyddol Llywodraeth Cymru

	31 Mawrth 2018	31 Mawrth 2019	% Newid	Sgôr	Targedau 2020
<b>Cyflwr yr Ystad</b>					
Cyfanswm Arwynebedd yr Ystad – metr sgwâr	80,325	76,836	4.36%	○	70,000
Nifer yr Eiddo	20	18	10.00%	○	16
Cost yr Ystad £	18.477m	17.920m	2.99%	○	15.5m
Rhent £	5,600m	5.328m	4.86%	○	4.7m
Ardrethi £	2.810m	2.863m	1.89%	▲	2.6m
Arall £	10.067m	9.729m	3.35%	○	8.2m

○ Gwella      ▲ Gwaethygu

<sup>5</sup> Gosodwyd y targedau ar ddechrau cyfnod Strategaeth 2015-2020. Nid yw'r targedau na'r ffigurau perfformiad wedi'u haddasu i ystyried chwyddiant.

	31 Mawrth 2018	31 Mawrth 2019	% Newid	Sgôr	Targedau 2020
<b>Effeithlonrwydd</b>					
Cost fesul FTE	£3,576	£3,428	4.1%	○	£2,696
Effeithlonrwydd o ran Cost – £ fesul metr sgwâr	230.02	233.22	1.4%	▲	221
Rhent £ fesul metr sgwâr	69.71	69.34	0.5%	○	68
Ardrethi £ fesul metr sgwâr	34.98	37.26	6.55%	▲	37
Arall £ fesul metr sgwâr	125.33	126.62	1.05%	▲	118
Effeithlonrwydd o ran Lle – metr sgwâr fesul FTE	15.5	14.7	5.16%	○	12
Metr sgwâr fesul gweithfan	12.63	12.91	2.22%	▲	11
Gweithfannau fesul FTE	1.23	1.14	7.32%	○	1
<b>Perfformiad Amgylcheddol</b>					
Cyfanswm Allyriadau (t CO <sub>2</sub> )	5,376	4,236	21.20%	○	Gostyngiad o 30% erbyn 2020 ar waelodlin 2010/11
Trydan (t CO <sub>2</sub> )	4,259	3,193	25.00%	○	
Nwy (t CO <sub>2</sub> )	1,117	1,043	6.60%	○	
Cyfanswm gwastraff sy'n dod i'r golwg (Tunelli)	350	372	6.30%	▲	Gostyngiad o 1.5% y flwyddyn
Safle Tirlenwi (% o'r cyfanswm)	12	1	91.67%	○	Cynyddu ailgylchu i 80%
Troi Gwastraff yn Ynni (% o'r cyfanswm)	-	11	-	○	
Ailgylchu (% o'r cyfanswm)	88	88	0.00%	■	
Dŵr (metr ciwbig/unigolyn/ blwyddyn)	6.3	6.2	1.60%	○	6m <sup>3</sup> y pen y flwyddyn mewn

○ Gwella      ▲ Gwaethygu      ■ Dim Newid

Mae crynodeb o berfformiad yr Ystad rhwng 2014 a 31 Mawrth 2019 ar gael yn Atodiad 4.



## 2. Maint Yr Ystad

### 2.1 Cyfanswm yr Arwynebedd Llawr

Mae'r lle craidd a feddiannir gan Lywodraeth Cymru wedi gostwng 3,489 metr sgwâr i 76,836 metr sgwâr dros y 12 mis hyd at 31 Mawrth 2019. Gellir priodoli'r gostyngiad yn rhannol i fân newidiadau yn y lle a osodir i gyrff cyhoeddus eraill, ond yn bennaf i wacáu'r eiddo canlynol:

- Hill House, Caerfyrddin (612 metr sgwâr)<sup>6</sup>.
- Parc Bocam, Pen-y-bont ar Ogwr (329.5 metr sgwâr).
- Dau lawr ar Heol Picton, Caerfyrddin (582 metr sgwâr).
- Penrallt Uchaf, Caernarfon (2,546 metr sgwâr).

Mae'r lle gwag ar Heol Picton ar y farchnad i'w osod ar hyn o bryd. Derbyniwyd cynnig ar Benrallt Uchaf ac, yn amodol ar ganiatâd cynllunio, bydd yn cael ei ailddatblygu at ddefnydd preswyl. Mae 738 metr sgwâr o swyddfeydd modern yn Noc Fictoria, Caernarfon wedi'i brydlesu ar gyfer staff Penrallt Uchaf.

Yn 2019-2020, byddwn yn cau Tŷ Southgate, Caerdydd (371 metr sgwâr), Tŷ Clarence, Casnewydd (311 metr sgwâr) a Phlas Carew, Nantgarw (1,950 metr sgwâr).

### 2.2 Nifer y Daliadau

Ar 31 Mawrth 2019, roedd ystad weinyddol Llywodraeth Cymru yng Nghymru yn cynnwys 18 o swyddfeydd gweithredol craidd. Bydd cau Tŷ Southgate, Caerdydd a Phlas Carew, Nantgarw yn gostwng hyn i 16 eiddo.

Mae eiddo newydd wedi'i gaffael yn Oak House, Casnewydd (447.5 metr sgwâr) yn lle Tŷ Clarence. Bydd yr eiddo hwn yn derbyn staff o Dŷ Clarence a'r swyddfa Tribiwnlys Cymru sydd wedi'i lleoli yn Nhŷ Southgate ar hyn o bryd.

Effaith net cau'r swyddfeydd yn yr adeiladau hyn fydd gostyngiad o oddeutu 2,184 metr sgwâr yn y lle a feddiannir.

Bydd newidiadau arfaethedig ym Mhowys ar gyfer 2020-21 yn gweld y staff yn Spa Road, Llandrindod yn cydleoli â Chyngor Sir Powys yn Neuadd y Sir, a gostyngiad yn y lle a feddiannir yn y Drenewydd. Bydd y symudiadau hyn yn arwain at ostyngiad o oddeutu 1,600 metr sgwâr ym maint yr ystad.

Mae'r lle a feddiannir wedi gostwng o 101,000 metr sgwâr yn 2008 i 76,836 metr sgwâr ar 31 Mawrth 2019, sef gostyngiad o 24%.

Mae'r penderfyniad i gadw QED, Trefforest yn y tymor canolig a'r oedi o ran rhesymoli'r ystad yn y Canolbarth (Powys) yn rhesymau allweddol dros ragori ar y targed ar gyfer 2020, sef 70,000 metr sgwâr.

Mae crynodeb o'r daliadau craidd ar 31 Mawrth 2019 ar gael yn Atodiad 1, ac mae trosolwg rhanbarthol o'r ystad wedi'i gynnwys yn Atodiad 3.

<sup>6</sup> Ymddangosodd costau Hill House yn adroddiad Cyflwr yr Ystad 2017-18. Gadawyd yr eiddo ym mis Gorffennaf 2017, ond ni chafodd ei roi ar y farchnad tan 2018-19.

### 3. Costau

Cyfanswm cost meddiannaeth am y flwyddyn hyd at 31 Mawrth 2019 oedd £17,920,204, gostyngiad o £556,337 dros y 12 mis diwethaf. Mae'r costau hyn yn cynnwys costau rhent gwirioneddol eiddo lesddaliadol, rhent tybiedig mewn cysylltiad ag eiddo rhydd-ddaliadol, ardrethi busnes, alldaliadau eraill a TAW. Mae defnyddio rhent tybiedig yn golygu bod modd gwneud cymhariaeth ag eiddo

lesddaliadol ac ystadau eraill yn y sector cyhoeddus a'r sector preifat.

Mae'r costau wedi gostwng yn bennaf oherwydd y gostyngiad yn y lle a feddiannir. Rydym wedi gweld gostyngiad yn y costau rhent a chostau eraill. Mae'r ardrethi sy'n daladwy gan Lywodraeth Cymru wedi cynyddu 1.89%, yn bennaf oherwydd y cynnydd mewn Ardrethi Busnes Unffurf.

#### 3.1 Cost yr Ystad

Mae cost flynyddol yr ystad rhwng 2013 a 2018 i'w gweld yn Atodiad 4. Mae'r costau'n cynnwys:

- ymrwymadau rhentu a rhent tybiedig mewn cysylltiad ag eiddo rhydd-ddaliadol;
- ardrethi;
- costau cynnal a chadw;
- taliadau ar gyfer gwasanaethau;
- costau cyfleustodau;
- costau diogelwch; a
- Lwfansau Cynllun Effeithlonrwydd Ynni'r Ymrwymiad Lleihau Carbon.

Mae costau rhentu wedi gostwng tua £272,000 (4.79%) dros gyfnod yr adroddiad wrth i Lywodraeth Cymru adael swyddfeydd ym Mharc Bocam, Pen-y-bont ar Ogwr; Heol Picton, Caerfyrddin; a Phenrallt Uchaf, Caernarfon. Mae costau 2018-19 yn adlewyrchu hefyd y ffaith bod Hill House wedi'i waredu o'r ystad graidd. Mae'r gostyngiadau hyn wedi'u gwrthbwysu'n rhannol yn sgil caffael lle newydd yn Noc Fictoria, Caernarfon.

Cynyddodd Ardrethi Busnes Unffurf yng Nghymru o 49.9c i 51.4c yn 2018-19. O ganlyniad i'r cynnydd hwn, roedd rhaid talu tua £53,000 yn fwy o ardrethi. Roedd yr ardrethi a oedd yn daladwy mewn perthynas â'r 3 eiddo a adawyd yn fwy na £90,000.

Gostyngodd alldaliadau eraill £338,000 y llynedd. Cyfrannodd cau'r swyddfeydd uchod at y gostyngiad hwn.

Gellir disgwyl arbedion ychwanegol o fwy na £900,000 mewn rhenti, ardrethi ac alldaliadau eraill o ganlyniad i'r cynlluniau i gau swyddfeydd yn 2019-20. Caiff y rhain eu gwrthbwysu'n rhannol gan gostau Oak House, Casnewydd.

Cyfleustodau	2015-2016	2016-17	2017-18	2018-19	% Newid o gymharu â'r flwyddyn flaenorol
Dŵr £	146,923	144,290	112,006	118,008	5.4%
Nwy £	260,380	193,364	210,426	179,655	-14.6%
Trydan £	1,421,536	1,295,386	1,367,249	1,267,586	-7.3%
<b>Cyfanswm</b>	<b>£1,828,839</b>	<b>£1,663,040</b>	<b>£1,689,681</b>	<b>£1,565,249</b>	<b>-7.4%</b>

Mae biliau cyfleustodau wedi gostwng 7.4%. Mae costau dŵr wedi cynyddu, yn bennaf oherwydd y cynnydd yn nifer y staff cyfwerth ag amser llawn. Mae costau nwy wedi gostwng 14.6% a thrydan wedi gostwng 7.3%.

Mae Cynllun Effeithlonrwydd Ynni'r Ymrwymiad Lleihau Carbon (CRC) yn gynllun gorfodol i adrodd ar allyriadau, sy'n effeithio ar sefydliadau mawr yn y sector preifat a'r sector cyhoeddus. Ei nod

yw lleihau allyriadau CO<sub>2</sub> trwy effeithlonrwydd ynni. Mae Llywodraeth Cymru yn prynu 'lwfansau' ar gyfer pob tunnell o garbon sy'n cael ei hallyrru yn sgil defnyddio nwy a thrydan.

Yn 2018-19, prynwyd 16,519 o lwfansau gan Lywodraeth Cymru am gost o £285,632. Priodolwyd 4,181 o'r lwfansau hyn i'r ystad weinyddol am gost o £72,289 (£17.29 y dunnell).



## 4. Effeithlonrwydd

Mae effeithlonrwydd cost yr ystad yn ddadansoddiad o gostau ar sail gweithwyr cyflogedig cyfwerth ag amser llawn, yr arwynebedd llawr gweithredol a gweithfannau. Mae crynodeb o berfformiad yn erbyn y flwyddyn flaenorol a thargedau 2020 i'w weld yn 1.4 ac mae crynodeb o 2015 i 2019 i'w weld yn Atodiad 4.

Yn ystod 2018-19, gostyngodd y costau cyffredinol 4% i £3,428 fesul gweithiwr cyfwerth ag amser llawn, er gwaethaf pwysau chwyddiant ar gostau cynnal a chadw a chyfleustodau. Cyflawnwyd hyn trwy reoli gwariant ac adnoddau'r ystad yn effeithiol a thrwy ostyngiad o 3,489 metr sgwâr yn yr arwynebedd llawr.

Mae'r ffigur ar gyfer effeithlonrwydd o ran lle wedi cynyddu hefyd o 15.1 metr sgwâr i 14.7 metr sgwâr fesul gweithiwr cyflogedig cyfwerth ag amser llawn, unwaith eto oherwydd gostyngiad yn y lle a feddiannir.

Mae gwaith yn parhau ar y rhaglen i resymoli'r ystad. Bydd y penderfyniad i gau Tŷ Southgate, Caerdydd, Tŷ Clarence, Casnewydd a Phlas Carew, Nantgarw yn lleihau maint yr ystad 2,184 metr sgwâr<sup>7 8</sup>.

Mae prosiectau rhesymoli pellach ar waith, gyda chynigion ar gyfer lleihau maint yr ystad yn y Drenwydd ac yn Llandrindod.

**Mae ystad weinyddol Llywodraeth Cymru yn parhau i berfformio'n well nag Ystad Llywodraeth y DU ar amryw o fesurau effeithlonrwydd<sup>9</sup>.**

### 4.1 Meincnodi

Gellir crynhoi'r dangosyddion perfformiad allweddol fel a ganlyn:

	Costau	Effeithlonrwydd o ran Cost	Effeithlonrwydd Cyffredinol
Rhent	£69.34 fesul metr sgwâr		
Ardrethi	£37.26 fesul metr sgwâr		
Costau Eraill	£126.62 fesul metr sgwâr		
<b>Effeithlonrwydd o ran Lle</b>			
	76.836 metr sgwâr		
Nifer y gweithwyr cyflogedig cyfwerth ag amser llawn	5,219		
		<b>Cyfanswm Lle</b>	
		14.7 metr sgwâr fesul gweithiwr cyflogedig cyfwerth ag amser llawn	<b>Cost fesul gweithiwr cyflogedig cyfwerth ag amser llawn £3,428.33</b>

<sup>7</sup> Mae Oak House, Casnewydd wedi disodli Tŷ Clarence.

<sup>8</sup> Yn seiliedig ar gostau 2018-19.

<sup>9</sup> The State of the Estate 2017-18 [www.assets.publishing.service.gov.uk/government/uploads/system/uploads/attachment\\_data/file/766271/CO\\_State\\_of\\_the\\_Estate\\_Report\\_2017-2018.PDF](http://www.assets.publishing.service.gov.uk/government/uploads/system/uploads/attachment_data/file/766271/CO_State_of_the_Estate_Report_2017-2018.PDF).

## 4.2 Cost fesul gweithiwr cyfwerth ag amser llawn

Roedd 5,219 o weithwyr cyfwerth ag amser llawn yn 2018-19, sef cynnydd o 52. Mae'r ffigur hwn yn cynnwys gweithwyr cyflogedig a contractwyr Llywodraeth Cymru. Mae staff contractwyr wedi'u cynnwys yn y ffigur cyffredinol oherwydd eu bod yn cefnogi busnes y Llywodraeth, gan weithio yn eiddo'r Llywodraeth, a'i ddefnyddio, yn yr un modd â gweithwyr cyflogedig Llywodraeth Cymru. Trwy letya contractwyr yn ein swyddfeydd, rydym yn gwneud arbedion cyffredinol, gan leihau costau gweithredu contractwyr a lefel y ffioedd a delir gan Lywodraeth Cymru.

Roedd cost gyfartalog ystad Llywodraeth Cymru fesul gweithiwr cyflogedig cyfwerth ag amser llawn yn **£3,428 ar 31 Mawrth 2019**, gostyngiad o tua 4% o gymharu â'r llynedd. Mae'r gostyngiad hwn yn bennaf oherwydd yr arbedion a wnaed yn sgil rhesymoli'r lle a feddiannir.

Y ffigur cyfatebol diweddaraf ar gyfer Ystad Llywodraeth y DU (2017-18) yw £4,553 fesul gweithiwr cyfwerth ag amser llawn<sup>10</sup>. Mae perfformiad ystad Llywodraeth Cymru yn cymharu'n ffafriol iawn â'r ffigur hwn.

## 4.3 Cost fesul metr sgwâr

Ar hyn o bryd, mae rhent yn costio £69.34 fesul metr sgwâr ar gyfartaledd, gwelliant bach o 37c fesul metr sgwâr o gymharu â'r llynedd.

Mae'r ardrethi sy'n daladwy wedi cynyddu £2.28 fesul metr sgwâr dros y flwyddyn.

Mae 'Costau Eraill', sy'n cynnwys cyfleustodau, cynnal a chadw, taliadau gwasanaeth, yswiriant ac ati wedi cynyddu £1.29 fesul metr sgwâr yn ystod y flwyddyn. Mae'r cynnydd hwn oherwydd pwysau chwyddiant ar gostau cynnal yr ystad.

**Cyfanswm y gost fesul metr sgwâr ar gyfartaledd ledled yr ystad ar 31 Mawrth 2019 oedd £233.22** o gymharu â £230.02 yn 2018, sef cynnydd o 1.4%.

Y ffigur cyfatebol diweddaraf ar gyfer Ystad Llywodraeth y DU (2017-18) yw £486 fesul metr sgwâr. Mae perfformiad ystad Llywodraeth Cymru yn cymharu'n ffafriol â'r ffigur hwn.

## 4.4 Effeithlonrwydd o ran Lle

Roedd effeithlonrwydd o ran lle wedi gwella 0.4 metr sgwâr (2.7%) i 14.7 metr sgwâr fesul gweithiwr cyfwerth ag amser llawn yn sgil cau swyddfeydd ym Mhen-y-bont ar Ogwr a Chaerfyrddin a lleihau'r lle yng Nghaernarfon.

Rhagwelir gwelliannau pellach y flwyddyn nesaf yn dilyn newidiadau sydd ar y gweill yng Nghaerdydd a'r De-ddwyrain.

<sup>10</sup> The State of the Estate 2017-18 p34 [www.assets.publishing.service.gov.uk/government/uploads/system/uploads/attachment\\_data/file/766271/CO\\_State\\_of\\_the\\_Estate\\_Report\\_2017-2018.PDF](http://www.assets.publishing.service.gov.uk/government/uploads/system/uploads/attachment_data/file/766271/CO_State_of_the_Estate_Report_2017-2018.PDF).



Mae Llywodraeth Cymru yn dal i dangyflawni o gymharu ag ystad Llywodraeth y DU, a oedd yn mesur 9.4 metr sgwâr fesul gweithiwr cyfwerth ag amser llawn yn 2017-18. Mae'r ffigur effeithlonrwydd is yn ystad Llywodraeth Cymru

yn adlewyrchu'r nod strategol o gynnal ystad sydd wedi'i gwasgaru'n rhanbarthol ledled Cymru. Mae hyn yn cyfyngu ar gyfleoedd i sicrhau mwy o arbedion maint, ond mae'n cefnogi amcanion polisi economaidd a chymdeithasol ehangach.

### 4.5 Adborth gan Staff

Mae polisi Llywodraeth Cymru o gynnwys aelodau staff a gwrando ar adborth ganddynt wedi'i sefydlu yn ein rhaglen gwella busnes ac mae'n cynnwys arolwg blynyddol sy'n rhoi'r cyfle i'r staff ddarparu adborth ar yr amgylchedd gwaith. Cymerodd 73% o staff ran yn yr arolwg, a chafwyd ymateb cadarnhaol gan 74% ohonynt.



## 5. Perfformiad Amgylcheddol 2018-19

Mae cydweithio a rhannu gwybodaeth rhwng Gwasanaethau Cyfleusterau, contractwyr craidd a chydweithwyr eraill yn Llywodraeth Cymru wedi arwain at welliannau mawr mewn perfformiad amgylcheddol ar draws 6 o'r 8 categori.

Rydym wedi rhagori ar y targed i leihau carbon 30% erbyn 2020: mae allyriadau wedi lleihau 66% ers blwyddyn sylfaenol 2010-11. Cyflawnwyd arbedion o 1,140 tonnell o CO<sub>2</sub> yn 2018-19.

Ailgylchwyd 88% o wastraff unwaith eto yn 2018-19, gyda llai nag 1% yn cael ei anfon i safle tirlenwi. Defnyddiwyd y gweddill i adfer ynni. Defnyddiodd pob person 1.6% yn llai o ddŵr dros gyfnod yr adroddiad, gan gynnal y meincnod arfer da o 6m<sup>3</sup> y person y flwyddyn.

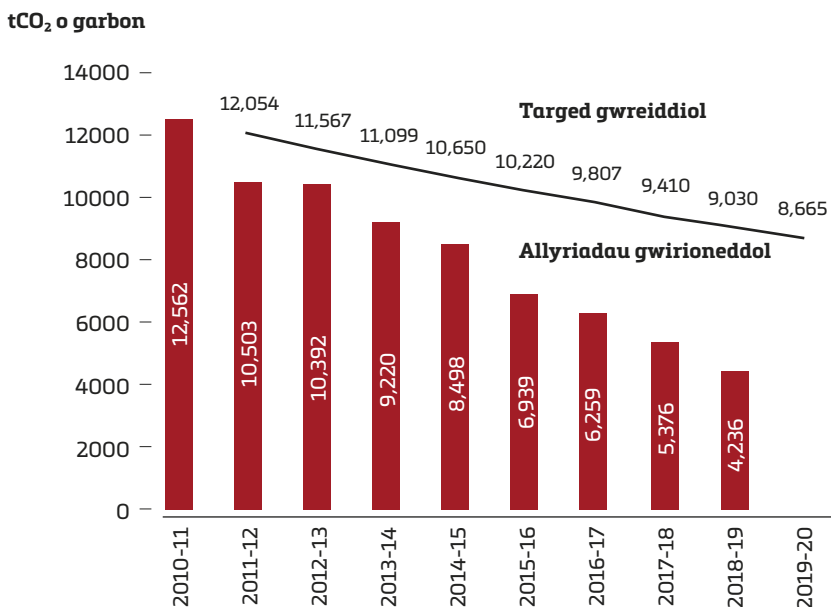
Mae prosiectau bioamrywiaeth ar yr ystad yn ceisio cefnogi bywyd gwylt lleol trwy greu cynefinoedd newydd a phlannu coed brodorol, ac mae gennym wenyfeydd mewn 4 o'n swyddfeydd.

### 5.1 Rheoli a Lleihau Carbon

Roedd allyriadau carbon 2018-19 yn 4,236 CO<sub>2</sub>; **gostyngiad o 1,140 tonnell (21%)** o gymharu â 2017-18. Erbyn hyn, mae allyriadau wedi **gostwng**

**8,326 tonnell ers 2010-11**, sy'n ffigur sylweddol. Y targed yw gostwng yr allyriadau i lai na 4,000 tonnell erbyn 31 Mawrth 2020.

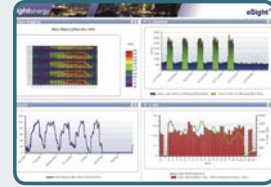
#### Cyfanswm Allyriadau Carbon Ystad Weinyddol Llywodraeth Cymru



## Rheoli Carbon ar draws Ystad Weinyddol Llywodraeth Cymru

### Ar draws yr Ystad

- Cynyddu effeithlonrwydd ynni adeiladau drwy brosiectau cyfalaf ac optimeiddio
- Mesuryddion, monitro a thargedu ar y rhyngwyd
- Inswleiddio pibellau, cantelau a falfiau
- Polisi Tymheredd Adeiladau diwygiedig
- Tapiâu trydanol sy'n cynhesu dŵr ar unwaith
- Wrinalau heb ddŵr mewn amrywiol safleoedd
- Arolygon adeiladau yn rheolaidd.



### Rhodfa Padarn, Aberystwyth

- System gwresogi ardal gan ddefnyddio boeler biomas
- Aer oer o ffenestri awtomatig
- System fecanyddol i oeri ystafelloedd gweinyddion
- Paneli solar ffotofoltaig yn y maes parcio



### Heol Picton, Caerfyrddin

- Adeilad wedi'i adnewyddu'n bwrpasol i arbed ynni
- Paneli solar ffotofoltaig ar y to



### Llys-y-Ddraig, Abertawe

- Ailwampio'r to
- Optimeiddio systemau rheoli'r adeilad



### Tŷ'r Afon, Bedwas

- System oeri wedi'i huwchraddio



### Sarn Mynach, Cyffordd Llandudno

- Boeler biomas
- Falfiau parth ar gyfer system wresogi
- Oeri aer gan ddefnyddio'r pwll dŵr
- Aer oer o ffenestri awtomatig
- System fecanyddol i oeri ystafelloedd gweinyddion



### Rhyd-y-car, Merthyr Tudful

- Boeler biomas wedi'i osod
- Peiriannau monitro ansawdd aer a pheiriannau i sicrhau cyflenwad o awyr iach
- Goleuadau LED yn y grisiau a'r toiledau



### Parc Cathays, Caerdydd

- Ailbeiriannu system wresogi
- Uwchraddio system reoli'r adeilad
- Awyru'r maes parcio yn seiliedig ar fonitro CO<sub>2</sub>
- Lleihau goleuadau yn ystod y nos

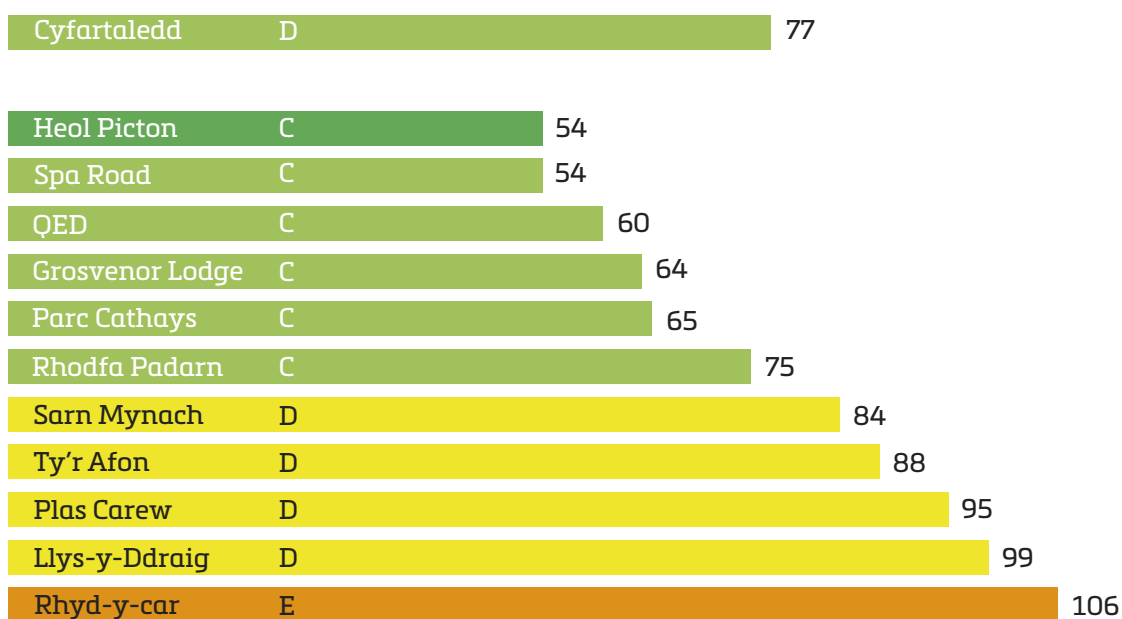


## 5.2 Tystysgrif Ynni i'w Harddangos (DEC)

Mae'r Dystysgrif Ynni i'w Harddangos wedi'i chynllunio i ddangos perfformiad ynni cymharol adeiladau ar raddfa rhwng 'A' a 'G' – 'A' yw'r mwyaf effeithlon. Mae perfformiad yn seiliedig ar ddefnydd

ynnwneud â maint yr adeilad a pha fath o adeilad ydyw. Mae unrhyw sgôr o dan 100 yn arwydd o berfformiad gwell na'r cyfartaledd.

### Perfformiad DEC Safle 2018-2019



Nid yw'r sgôr gyfartalog wedi newid ers 2017-18. Perfformiodd pob swyddfa yn well na'r cyfartaledd ar gyfer ei math a'i maint, ac eithrio Rhyd-y-car, Merthyr Tudful.

- Roedd 6 o bob 10 swyddfa wedi dangos rhywfaint o welliant ers 2017-18.
- Roedd sgôr y swyddfa a oedd wedi perfformio waethaf, sef Rhyd-y-Car, Merthyr Tudful, wedi gwella 4 pwynt ers 2017-18, a disgwyliar iddi wella yn dilyn gosod boeler biomas yn 2018-19.

- Roedd sgôr Heol Picton wedi disgyn. Roedd hyn i'w ddisgwyl gan nad oedd y safle yn llawn yn ystod y gwaith ailwampio yn y cyfnod asesu blaenorol.

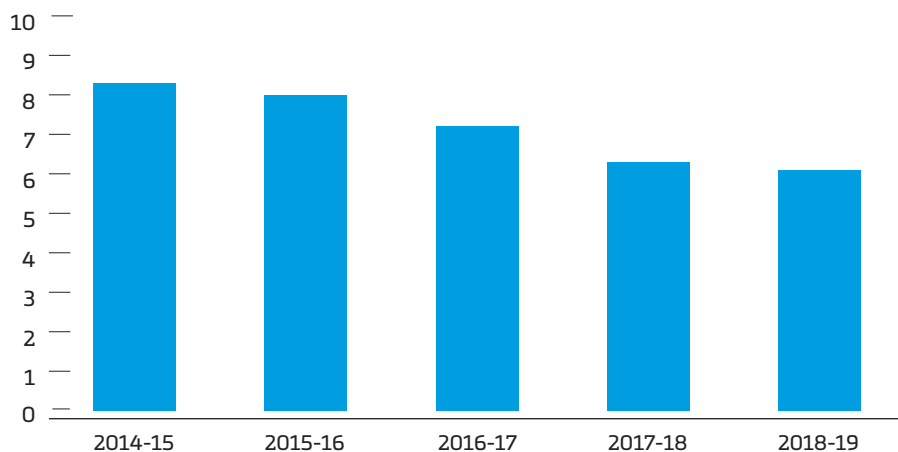
### 5.3 Rheoli Dŵr

Cynyddodd y defnydd o ddŵr oherwydd y niferoedd uwch o weithwyr cyfwerth ag amser llawn, ond roedd y cyfaint y pen wedi **gostwng 1.6%** o 6.3m<sup>3</sup> i 6.2m<sup>3</sup> yn ystod 2018-19. Roedd 8 swyddfa wedi **cyflawni neu ragori ar y targed arfer da o 6.0m<sup>3</sup>**; gyda Chyffordd

Llandudno yn **rhagori ar y targed arfer gorau o 4.0m<sup>3</sup>**.

Cynhelir arolwg rheoli dŵr yn ystod 2019-20 a bydd camau gweithredol yn cael eu cymryd i leihau'r defnydd o ddŵr ymhellach.

Defnydd Dŵr – (M<sup>3</sup> y person)



### 5.4 Rheoli Gwastraff

Mae cyfran y deunyddiau gwastraff sy'n cael eu hailgylchu yn **88% o hyd**, gan barhau i ragori ar darged 2020, sef 80%. **Anfonwyd 11% o'r gwastraff i adfer ynni**, gyda llai nag **1% yn mynd i safle tirlenwi**.

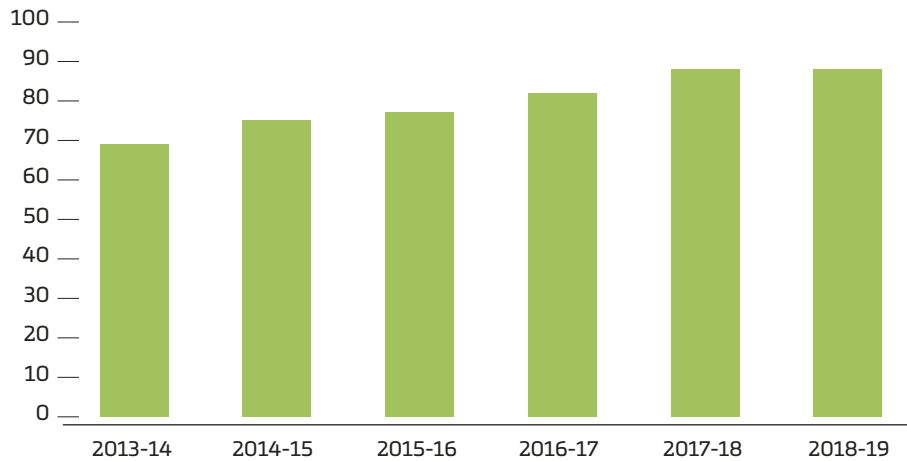
Mae parhau i gydweithio â chontractwyr rheoli gwastraff wedi sicrhau bod yr holl ddeunyddiau'n cael eu prosesu'n effeithlon. Mae'r gwaith didoli eilaidd a wneir yn y 4 prif safle yn golygu bod modd monitro'r mathau o wastraff, gan leihau croes-halogiad.

Roedd y camau gweithredu a gymerwyd yn ystod 2018-19 i leihau'r gwastraff a grëwyd, yn enwedig plastig, yn cynnwys:

- cael gwared ar gwpanau diodydd poeth untro o bob gwasanaeth arlwyo;
- cyflwyno cyllyll a ffyrc y gellir eu hailddefnyddio yn lle rhai untro; a
- cael gwared ar wellt a photiau untro ar gyfer cynhyrchion bwyd tecawê.



### % y Gwastraff a Ailgylchwyd bob Blwyddyn



## 5.5 Gwella Bioamrywiaeth

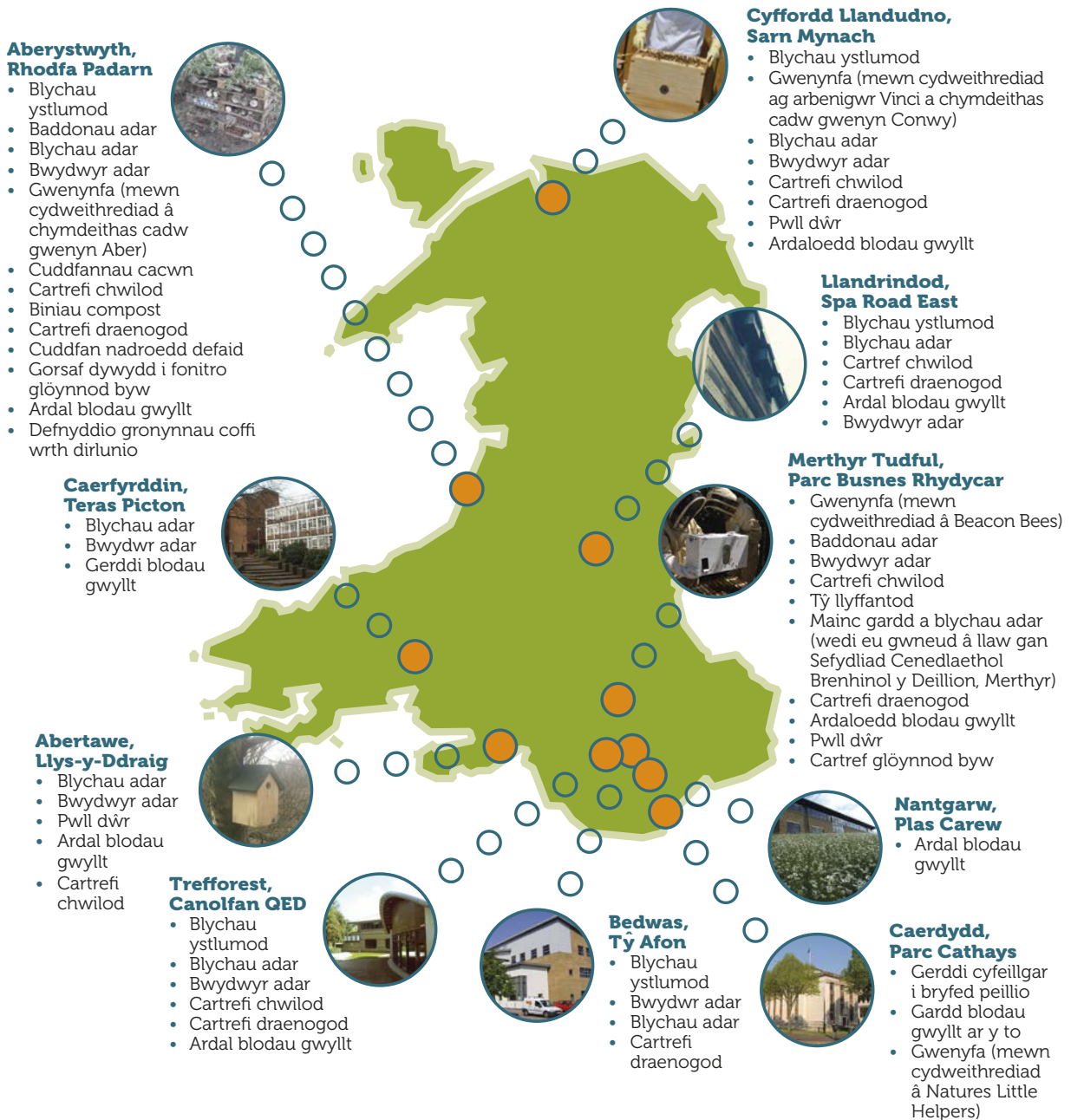
Mae amryw o fesurau newydd wedi'u cyflwyno i ddiogelu a gwella cynefinoedd bywyd gwylt lleol ym mhob swyddfa graidd, gan gynnwys gardd blodau gwylt ar y to a gwenynfa arall, y bedwaredd, ym Mharc Cathays. Mae pwll bach wedi'i osod yn Rhyd-y-car, Merthyr Tudful ac mae bwydwr adar yn denu adar gwylt i lawer o'r safleoedd gydol y flwyddyn.

Mae camau gweithredu sy'n parhau yn cynnwys:

- torri'r glaswellt yn llai aml ar safleoedd amrywiol;
- creu cartrefi ar gyfer draenogod a phryfed;
- gosod bocsys ar gyfer adar ac ystlumod;
- defnyddio plaladdwyr sy'n ystyriol o fyd natur; a
- cynllunio gerddi sy'n ystyriol o fyd natur.

Mae'r tîm Gwasanaethau Cyfleusterau yn parhau i weithio'n agos gyda'r contractwyr tirlunio meddal ac ecolegwyr i adeiladu ar y camau sydd eisoes wedi'u cymryd.

## Bioamrywiaeth ar draws ystad weinyddol Llywodraeth Cymru



OGL WC32574 © Hawffraint y Coron 2018

I gael rhagor o wybodaeth anfonwch e-bost at [bioamrywiaeth@llyw.cymru](mailto:bioamrywiaeth@llyw.cymru)

## 6. Rhagolwg 2019-20

Mae blwyddyn olaf ond un Strategaeth Leoli 2015-2020 wedi gweld gwelliant o gymharu â'r flwyddyn flaenorol ar amryw o Ddangosyddion Perfformiad Allweddol, ac mae cynnydd yn parhau tuag at y targedau a osodwyd ar ddechrau'r Strategaeth<sup>11</sup>.

Mae perfformiad amgylcheddol yn sefyll allan fel llwyddiant, a disgwylir y bydd gosod boeler biomas ym Merthyr Tudful yn gwella perfformiad amgylcheddol ymhellach. Mae manteision o ran effeithlonrwydd a chost fesul gweithiwr cyfwerth ag amser llawn wedi'u cyflawni hefyd yn ystod cyfnod yr adroddiad.

Bydd rhesymoli ystad Powys a chau Tŷ Southgate, Caerdydd a Phlas Carew, Nantgarw yn helpu i leihau costau a gwella meincnodau effeithlonrwydd ymhellach. Mae cynnal ystad wasgaredig yn cyfyngu ar i ba raddau y gellir cyflawni arbedion maint trwy gael llai o adeiladau, ond mae'r dull hwn yn cynnal cyfleoedd swyddi mewn cymunedau ledled Cymru, yn helpu economïau lleol i drechu tlodi ac yn sicrhau mynediad at wasanaethau yn lleol.

Mae swyddfeydd newydd yn Noc Fictoria, Caernarfon ac Oak House, Casnewydd yn darparu amgylcheddau gwaith modern o safon uchel, gyda gwersi a ddysgwyd o'r prosiectau ailwampio yn llywio'r gwaith sydd ar y gweill yn y Drenewydd a Llandrindod, ym Mhowys.

Mae cynlluniau i nodi a darparu atebion cydweithredol yn parhau o ran cydleoli a'r defnydd o adeiladau a safleoedd gwag. Mae Penrallt Uchaf yn enghraifft o adeilad gwag sy'n cael ei ddefnyddio ar gyfer tai, i ddiwallu anghenion lleol a darparu adfywiad angenrheidiol yng Nghanol Tref Caernarfon. Mae gwaith

marchnata cychwynnol ar safle Ffordd Dinerth yn Llandrillo-yn-Rhos<sup>12</sup>, nad yw Llywodraeth Cymru ei angen mwyach, wedi denu diddordeb addawol gan nifer o ddatblygwyr y sector cyhoeddus a'r sector preifat. Mae'r safle ar Spa Road, Llandrindod yn gyfle arall yn y dyfodol ar gyfer cyfleoedd tai ac adfywio yn unol â pholisïau.

Mae cyfyngiadau ariannol wedi effeithio ar gyflymder gweithredu ar gyfer blwyddyn ariannol 2019-20, gan arwain at oedi'r gwaith arfaethedig o resymoli Spa Road, Llandrindod a Thŷ Ladywell, y Drenewydd tan 2020-21. Fodd bynnag, bydd y prosiectau hyn yn sicrhau bod gan staff amgylchedd gwaith o safon uchel, ac mae adleoli staff Spa Road i Neuadd y Sir, Powys yn enghraifft dda o gydweithio er lles Llywodraeth Cymru a'r Cyngor Sir.

<sup>11</sup> Ni wnaed unrhyw addasiadau ar gyfer chwyddiant.

<sup>12</sup> Mae'r eiddo hwn wedi bod yn wag ers rhai blynyddoedd, ond fe'i meddiannwyd gan Gyngor Bwrdeistref Sirol Conwy tan fis Rhagfyr 2018 pan gwblhawyd ei swyddfeydd newydd.

## 7. Presenoldeb Llywodraeth Cymru Dramor 2018-19

### 7.1 Gwaith y Swyddfeydd Tramor

Mae presenoldeb Llywodraeth Cymru mewn swyddfeydd tramor yn ceisio cryfhau cysylltiadau a chysylltedd ac yn creu buddion a manteision economaidd trwy hyrwyddo a diogelu lle Cymru

yn y byd. Mae'r gweithgareddau craidd yn cynnwys hyrwyddo masnach a buddsoddi; cryfhau cysylltiadau rhwng y llywodraeth a sefydliadau; twristiaeth; diwylliant ac addysg.

### 7.2 Yr Ystad Dramor

Mae'r rhwydwaith tramor wedi parhau i dyfu, gyda swyddfeydd newydd yn cael eu sefydlu yn Berlin, Dusseldorf, Doha a Paris.

Erbyn hyn, mae gan Lywodraeth Cymru 21 o swyddfeydd mewn 11 gwlad: yr Almaen; Canada; yr Emiraethau Arabaidd Unedig; Ffrainc; Gwlad Belg; India; Iwerddon; Japan; Qatar; Tsieina; a'r Unol Daleithiau. Erbyn hyn, mae 17 o swyddfeydd wedi'u cydleoli yn Llysgenadaethau, Uchel Gomisynau neu Swyddfeydd Is-genhadon y Swyddfa Dramor a Chymanwlad, gan gryfhau cysylltiadau sefydliadol a chyfleoedd rhwydweithio.

Yn ystod 2017, diwygiodd y Swyddfa Dramor a Chymanwlad y mecanwaith codi tâl ar gyfer partneriaid sydd wedi arwain at newid i'r

fethodoleg a ddefnyddir gan Lywodraeth Cymru i gofnodi taliadau. Nid oes unrhyw daliadau llawn am swyddfeydd newydd yn y 2 flynedd gyntaf.

2018-19 yw'r flwyddyn gyntaf gyda chostau blwyddyn lawn ar gyfer swyddfeydd Tokyo a Mumbai. Rydym yn disgwyl costau llawn agor swyddfa Montreal a chostau ar gyfer y swyddfeydd newydd yn Berlin, Doha, Dusseldorf a Paris, a bydd y rhain yn cael eu cynnwys yn 2019-20.

Mae holl gostau'r Swyddfa Dramor a Chymanwlad yn cynnwys cynnydd o 2.4%; ac mae'r ffaith bod y gyfradd gyfnewid yn newid o hyd wedi cael effaith andwyol ar gostau hefyd.



## Yr Ystad Dramor, Costau Rhedeg Blynyddol (£)

	2014-2015	2015-2016	2016-17	2017-18	2018-19
Atlanta	-	9,000.00	9,000.00	5,199	15,301
Bangalore	18,000.00	18,000.00	9,000.00	4,308	15,301
Beijing	16,587.86	16,661.70	17,330.76	17,614	20,569
Berlin	-	-	-	-	0
Brwsel	247,951.00	231,989.00	317,105.00	246,378	268,000
Chicago	9,000.00	9,000.00	9,000.00	5,793	15,301
Chongqing	26,780.62	29,425.94	36,790.17	40,418	41,573
Doha	-	-	-	-	0
Dubai	18,162.74	18,000.00	18,000.00	13,666	30,603
Dulyn	9,000.00	9,000.00	9,765.33	14,409	15,301
Dusseldorf	-	-	-	-	0
Montreal	-	-	-	236	252
Mumbai	25,981.10	29,470.72	38,133.36	273	30,603
New Delhi	9,000.00	9,000.00	9,000.00	3,417	15,301
Efrog Newydd	27,000.00	27,000.00	18,000.00	24,065	30,603
Paris	-	-	-	-	0
San Francisco	9,000.00	9,000.00	9,000.00	5,496	15,301
Shanghai	31,518.56	17,979.31	17,464.74	18,736	20,430
Tokyo	59,397.35	6,139.01	5,874.54	630	53,555
Washington	18,000.00	22,871.81	27,000.00	34,319	45,904
	<b>£525,379.23</b>	<b>£517,789.49</b>	<b>£550,463.90</b>	<b>£434,958</b>	<b>£663,899</b>



## Atodiad 1: Data Eiddo Craidd 2018-19

Cyfeiriad	Cyfanswm perchnogaeth AMN Llywodraeth Cymru	AMN metr sgwâr	Staff Snowdrop 2019 (gan gynnwys contractwyr sy'n defnyddio lle Llywodraeth Cymru)	Metr sgwâr fesul aelod staff Snowdrop	Cymhareb ddesg	Deiliadaeth	Alldaliadau Blynyddol ac eithrio Rhent ac Ardrethi	Ardrethi a dalwyd 2019	Rhent*
CP1 a CP2 Parc Cathays, Caerdydd	37,904	37,696	2,499.2	15	1.06	○	£4,357,680	£1,221,719	£1,834,292
Rhan o Lawr 2/Rhan o Lawr 5, Tŷ Hywel, Bae Caerdydd		1,792	119.2	15	1.43	■	£55,492	£0	£0
Tŷ Southgate, Caerdydd (Llawr 1)		371	29.6	13	1.25	■	£88,615	£21,151	£54,000
Tŷ'r Afon, Ffordd Bedwas, Bedwas, Caerffili		2,486	148.2	17	1.67	■	£255,992	£121,813	£373,568
Rhyd-y-car, Merthyr Tudful	6,097	6,097	564.7	11	1.02	○	£1,189,945	£254,430	£550,000
Plas Carew, Nantgarw (Unedau 5/7)		1,950	83.7	23	1.76	■	£224,769	£103,828	£327,194
Llawr 3, Tŷ Clarence, Casnewydd		311	35.1	9	0.88	■	£35,295	£15,035	£44,669
Canolfan QED, Ystad diwydiannol Trefforest, Pontypridd		3,763	322.1	12	1.34	■	£463,742	£165,495	£275,000
Heol Picton, Caerfyrddin	3,791	3,209	234.0	14	1.06	○	£272,035	£140,708	£245,479
Havenshead BP, Aberdaugleddau		155	20.4	8	0.88	■	£18,977	£6,811	£14,000
Llys-y-Ddraig, Parc Busnes Penlle'r-gaer, Abertawe	1,792	1,713	249.2	7	0.91	○	£292,267	£74,193	£143,535

Cyfeiriad	Cyfanswm perchnogaeth AMN Llywodraeth Cymru	AMN metr sgwâr	Staff Snowdrop 2019 (gan gynnwys contractwyr sy'n defnyddio lle Llywodraeth Cymru)	Metr sgwâr fesul aelod staff Snowdrop	Cymhareb ddesg	Deiliadaeth	Alldaliadau Blynnyddol ac eithrio Rhent ac Ardrethi	Ardrethi a dalwyd 2019	Rhent*
Rhodfa Padarn, Aberystwyth	6,612	6,151	248.9	25	1.57	○	£949,663	£253,426	£501,356
Spa Road East, Llandrindod	2,672	2,350	96.0	24	1.44	○	£223,485	£47,014	£141,609
Tŷ Ladywell, Y Drenewydd	1,495	1,495	67.0	22	1.51	■	£175,725	£43,947	£150,900
Timekeepers Office, Caergybi	55	55	9.6	6	1.67	■	£16,388	£0	£5,000
Sarn Mynach, Cyffordd Llandudno	7,105	6,186	402.1	15	1.11	○	£959,111	£343,693	£550,389
1 Grosvenor Lodge, Grosvenor Road, Wrecsam	318	318	14.1	23	1.70	■	£35,952	£12,978	£40,800
Ystafelloedd 5, 7 ac 8 Bloc A, Doc Fictoria, Caernarfon	738	738	76.2	10	0.80	■	£113,975	£36,864	£76,200

○ Rhydd-ddaliad      ■ Lesddaliad

Dangosir eiddo rhydd-ddaliad a lesddaliad tymor hir fel rhenti tybiannol. Mae rhenti ar gyfer yr arwynebedd llawr a feddiannir gan Lywodraeth Cymru.

\* Mae'r ffigurau'n cynnwys TAW, lle mae'r dreth honno'n daladwy.

## Atodiad 2: Arbedion y Strategaeth Leoli

### Arbedion a Gyflawnwyd o Eiddo a Adawyd 2010-2015

	Eiddo a Adawyd	Amcangyfrif o gyfanswm yr arbedion 2010-11	Amcangyfrif o gyfanswm yr arbedion 2011-12	Amcangyfrif o gyfanswm yr arbedion 2012-13	Amcangyfrif o gyfanswm yr arbedion 2013-14	Amcangyfrif o gyfanswm yr arbedion 2014-15	Cyfanswm 5 Mlynedd
	2010-11	16	£663,026	£1,447,305	£1,447,305	£1,447,305	£6,452,246
	2011-12	9		£1,415,623	£2,003,958	£2,003,958	£7,427,497
	2012-13	7		£856,498	£1,290,266	£1,290,266	£3,437,030
	2013-14	8			£565,130	£905,270	£1,470,400
	2014-15	4				£478,939	£478,939
	<b>Cyfanswm yr Arbedion</b>	<b>44</b>					<b>£19,266,112</b>

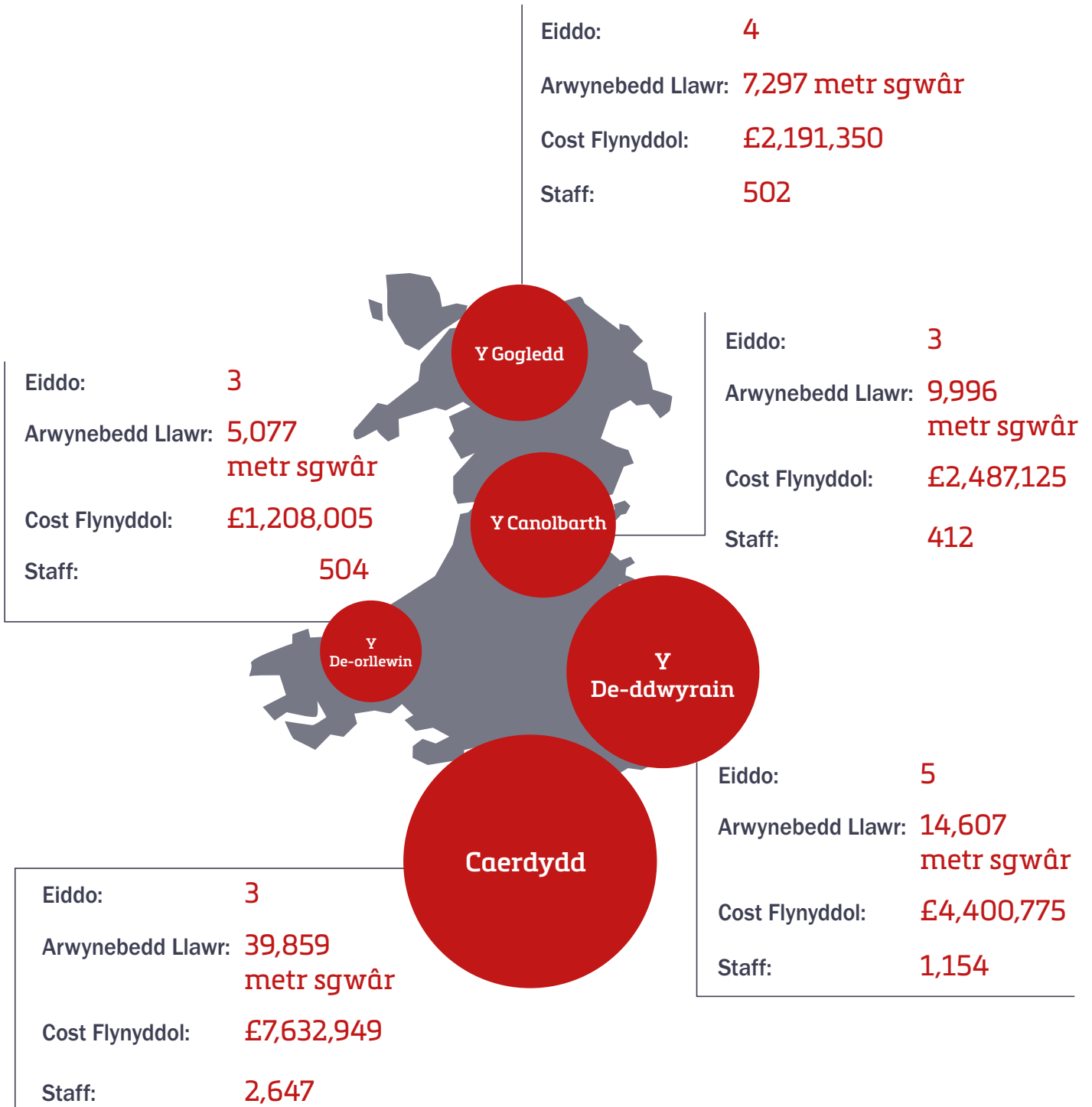
### Arbedion a Gyflawnwyd o Eiddo a Adawyd 2015-2020

	Dyddiad gadael	Amcangyfrif o gyfanswm yr arbedion 2015-16	Amcangyfrif o gyfanswm yr arbedion 2016-17	Amcangyfrif o gyfanswm yr arbedion 2017-18	Amcangyfrif o gyfanswm yr arbedion 2018-19	Amcangyfrif o gyfanswm yr arbedion 2019-20	Cyfanswm 5 Mlynedd
Tŷ Wynchway, Hwlfordd	01/02/16	£21,861	£131,168	£131,168	£131,168	£131,168	£546,533
Ffordd Arran, Dolgellau	31/03/16	-	£7,073	£7,073	£7,073	£7,073	£28,292
Parc Cenedlaethol, Penrhyndeudraeth	31/03/16	-	£29,094	£29,094	£29,094	£29,094	£116,376
Brecon House, Caerffili	31/05/17	-	-	£106,280	£127,606	£127,606	£361,492
Tŷ'r Llyn, Abertawe	23/06/17	-	-	£371,811	£481,245	£481,245	£1,334,301
Hen Ficerdy, Caergybi	12/01/18	-	-	£7,110	£33,271	£33,271	£73,652
Hill House, Heol Picton, Caerfyrddin	01/04/18	-	-	-	£139,078	£139,078	£278,156
Parc Bocam, Pen-y-bont ar Ogwr	22/06/18	-	-	-	£92,863	£119,770	£212,633
Adeiladau'r Goron, Penrallt Uchaf, Caernarfon	27/07/18	-	-	-	£242,337	£356,666	£599,003
<b>Cyfanswm yr Arbedion</b>		<b>£21,861</b>	<b>£167,335</b>	<b>£652,536</b>	<b>£1,283,735</b>	<b>£1,424,971</b>	<b>£3,550,438</b>

Ni waredwyd unrhyw eiddo yn ystod 2016-17.

Mae Llywodraeth Cymru wedi caffael eiddo lesddaliad ym Mhorthladd Caergybi a Doc Fictoria, Caernarfon.

## Atodiad 3: Trosolwg Rhanbarthol



**Atodiad 4: Crynodeb o Berfformiad 2014–2019**

	31 Mawrth 2014	31 Mawrth 2015	31 Mawrth 2016	31 Mawrth 2017	31 Mawrth 2018	31 Mawrth 2019
<b>Cyflwr yr Ystad</b>						
Cyfanswm Arwynebedd yr Ystad – metr sgwâr	84,572	82,295	81,888	82,275	80,325	76,836
Nifer yr Eiddo	29	25	22	22	20	18
Cost yr Ystad £	17,941	18,136	17,428	18,417	18,477	17,920
Rhent £	6,169	5,849	5,835	5,891	5,600	5,328
Ardrethi £	2,781	2,721	2,771	2,785	2,810	2,863
Arall £	8,990	9,564	8,821	9,740	10,067	9,729
<b>Effeithlonrwydd</b>						
Cost fesul FTE	3,285	3,139	3,229	3,380	3,576	3,428
Effeithlonrwydd o ran Cost – £ fesul metr sgwâr	212.14	220.37	212.82	223.85	230.02	233.22
Rhent £ fesul metr sgwâr	72.95	71.08	71.26	71.61	69.71	69.34
Ardrethi £ fesul metr sgwâr	32.88	33.07	33.84	33.85	34.98	37.26
Arall £ fesul metr sgwâr	106.31	116.23	107.72	118.39	125.33	126.62
Effeithlonrwydd o ran Lle – metr sgwâr fesul FTE	15.5	14.2	15.2	15.1	15.5	14.7
Metr sgwâr fesul gweithfan	12.30	114.46	11.95	12.21	12.63	12.91
Gweithfannau fesul FTE	1.26	1.24	1.27	1.24	1.23	1.14
<b>Perfformiad Amgylcheddol</b>						
Cyfanswm Allyriadau (t CO <sub>2</sub> )	9,220	8,498	6,939	6,259	5,376	4,236
Trydan (t CO <sub>2</sub> )	7,683	7,185	5,863	5,193	4,259	3,193
Nwy (t CO <sub>2</sub> )	1,537	1,313	1,076	1,066	1,117	1,043
Cyfanswm gwastraff sy'n dod i'r golwg (Tunelli)	583	500	498	553	350	372
Safle Tirlenwi (% o'r cyfanswm)	31	25	22	18.5	12	1
Ailgylchu (% o'r cyfanswm)	69	75	78	81.5	88	88
Dŵr (CU.M/unigolyn/blwyddyn)	9.8	8.3	8	7.1	6.3	6.2

Mae'r ffigurau yn cynnwys y defnydd o olew ac LPG.

## Atodiad 5: Astudiaeth Achos - Gwelliannau Amgylcheddol yn Heol Picton

Mae swyddfa Llywodraeth Cymru yn Heol Picton, Caerfyrddin wedi'i hailwampio i wella effeithlonrwydd ynni a lefelau cysur staff ac i ddarparu manau gweithio hyblyg a chydweithredol. Cafodd yr ardaloedd mewnol eu hailaddurno, gosodwyd cladin wedi'i inswleiddio ar wyneb allanol adeilad a chrëwyd mynedfa newydd, derbynfa ddiogel a manau pwrpasol ar gyfer cyfarfod â chleientiaid.

Cafodd rhaniadau, drysau, nenfydau a lloriau presennol eu tynnu i greu amgylchedd gwaith modern a hyblyg. Mae'r ystafelloedd cyfarfod bellach yn elwa ar raniadau a drysau gwydr, ac mae manau gweithio cydweithredol newydd wedi'u creu ar hyd yr adeilad. Gosodwyd teils carped yn lle'r hen loriau a rhoddwyd finyl

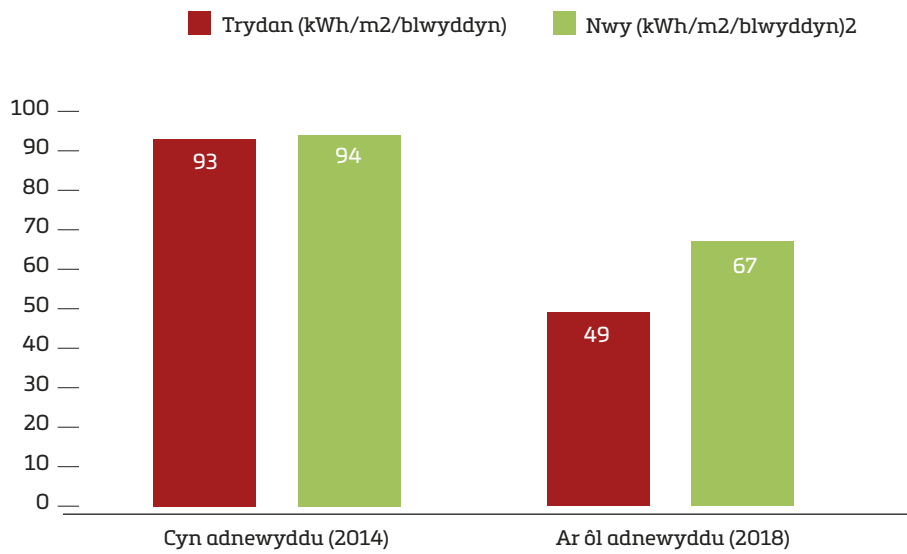
gwrth-lithro ar loriau'r ceginau a'r toiledau. Cafodd waliau a nenfydau eu hailbeintio.

Mae cladin wedi'i inswleiddio ar wyneb allanol yr adeilad yn helpu i reoleiddio'r tymheredd y tu mewn i'r adeilad yn fwy effeithiol, ac mae'r ffenestri newydd sy'n agor yn awtomatig yn cynnal tymheredd cyfforddus ac yn gadael digon o awyr iach i mewn.

Mae systemau boeler cyddwyso nwy newydd wedi llwyddo i leihau'r defnydd o nwy oddeutu 15%. Yn ogystal, mae gosod system rheoli adeilad ddeallus wedi galluogi monitro perfformiad ac effeithlonrwydd ynni y systemau gwresogi a dŵr poeth o bell.







Gosodwyd goleuadau LED yn lle'r goleuadau fflwroleuol aneffeithlon gwreiddiol, a gosodwyd system reoli awtomatig i sicrhau lefelau golau priodol ac i leihau gwastraff mewn ardaloedd gwag. Mae paneli solar ffotofoltäig (PV) wedi'u gosod ar y to, gan ategu'r cyflenwad trydan o'r grid.

Mae'r gwelliannau hyn wedi lleihau'r defnydd o ynni 30% y flwyddyn. Maent wedi llwyddo i wella cysur y gweithwyr hefyd: mae'r adeilad yn cynhesu

ac oeri yn gyflymach, gan reoleiddio tymereddau yn fwy effeithiol a lleihau gwastraff. Mae lefelau golau yn cael eu cynnal ar lefel sy'n briodol i weithgareddau gwaith, a gellir eu haddasu'n lleol yn unol â defnydd.

Mae'r gwaith o ailwampio Heol Picton yn dangos effaith y gwaith o ailwampio eiddo ystad weinyddol Llywodraeth Cymru ar effeithlonrwydd ynni a phrofiad y bobl yn yr eiddo.



## Atodiad 6: Astudiaeth Achos Doc Fictoria, Caernarfon

Mae nodau craidd Strategaeth Leoli 2015-2020 yn canolbwyntio ar effeithlonrwydd ac effeithiolrwydd yr ystad weinyddol: gwireddu cyfleoedd i resymoli, gan geisio cynnal presenoldeb gwasgaredig yr un pryd, a gwella ansawdd y llety er lles staff ac ymwelwyr. Felly, mae rhesymoli yn fwy na chynyddu arbedion ariannol. Mae angen i benderfyniadau fod yn ystyriol o'r angen i sicrhau bod swyddi a gwasanaethau yn parhau i gael eu gwasgaru ar draws cymunedau Cymru.

Cydnabuwyd bod moderneiddio arferion gwaith trwy ddechrau gweithio'n glyfar a defnyddio technolegau newydd yn sbardun allweddol i leihau'r arwynebedd llawr sydd ei angen; i ddarparu gwasanaethau o safon a gwella'r amgylchedd swyddfa.

Fel un o'r swyddfeydd lleiaf effeithlon o ran arwynebedd llawr, gyda 34 metr sgwâr fesul FTE, roedd Penrallt Uchaf yng Nghaernarfon yn gyfle gwyh i wneud arbedion effeithlonrwydd sylweddol a gwella ansawdd amgylchedd y swyddfa. Y bwriad oedd adleoli staff i eiddo o faint mwy priodol yn y dref, ac yna gwaredu'r adeilad gwag i'w ailddatblygu i wella'r economi a'r amgylchedd lleol yng Nghaernarfon.

Cymhlethwyd hyn gan ddiffyg llety o faint priodol yng Nghaernarfon a phresenoldeb adrannau Llywodraeth y DU – DEFRA a Chanolfan Gwaith yr Adran Gwaith a Phensiynau – fel tenantiaid. Fel gwasanaethau cyhoeddus allweddol yng nghanol tref Caernarfon, roedd hi'n bwysig bod pob un yn cadw presenoldeb gweithredol yn y dref.

Nododd Llywodraeth Cymru ei gofynion o ran lle, ond roedd diffyg swyddfeydd o faint addas yn llesteirio ymdrechion i adleoli yn y dref. Gan gydweithio â'r perchnogion adeiladau Watkin Jones a Chomisiynydd y Gymraeg, dyfeisiwyd cynllun lle byddai Comisiynydd

y Gymraeg yn adleoli i'r un adeilad yn Noc Fictoria a byddai Llywodraeth Cymru yn cyfuno ei hystafelloedd a'r swyddfeydd gwag oedd yn weddill ar yr ail lawr at ei defnydd ei hun.

Cafodd y swyddfeydd eu cyfarparu i'r safonau gweithio'n glyfar diweddaraf, a chafodd staff eu symud o Benrallt Uchaf ym mis Gorffennaf 2018.

Gan weithio gyda Chyngor Sir Gwynedd, symudodd DEFRA o Benrallt Uchaf i swyddfeydd presennol y Cyngor Sir; syniad tîm Ystadau Llywodraeth Cymru. Arhosodd yr Adran Gwaith a Phensiynau yn y dref hefyd, gydag eiddo newydd ar Ffordd Santes Helen, ger Castell Caernarfon a'r Maes.

Mae'r enillion net o symud i eiddo o faint priodol, sef 10 metr sgwâr fesul FTE, yn dod i oddeutu £1,700 fesul FTE yng Nghaernarfon. Mae adborth staff ar yr amgylchedd gwaith newydd wedi bod yn gadarnhaol iawn.

Mae adeilad Penrallt Uchaf wedi'i farchnata'n llwyddiannus a chytunwyd i'w werthu. Bydd y cynnig, sef troi'r adeilad yn fflatiau o safon uchel i'w gwerthu a'u rhentu, yn ased i amgylchedd canol y dref a'r economi leol.



## Atodiad 7: Eiddo y tu allan i Gwmpas yr Adroddiad – Ystad Arbenigol

Cyfeiriad	Rheswm dros ei hepgor	Arwynebedd Llawr	Cyfanswm y Gost Flynyddol 2016-2017	Cyfanswm y Gost Flynyddol 2017-2018	Cyfanswm y Gost Flynyddol 2018-2019
25 Victoria Street, San Steffan	Swyddfa y tu allan i Gymru	304	£34,994	£479,844	£435,749
31/33 Heol Casnewydd, Caerdydd	Defnydd Arbenigol	172	£155,713	£162,317	£185,413
Cyfleuster Arbenigol, Cil-y-coed	Defnydd Arbenigol	N/A	£523,807	£768,651	£544,002
Ystad fasnachu Llandochau, Caerdydd (Uned 22)	Defnydd Arbenigol	615	£134,183	£138,497	£106,170
Canolfan Rheoli Traffig, Coryton, Caerdydd	Defnydd Arbenigol (traffig)	763	£230,799	£236,951	£298,460
Canolfan Rheoli Traffig, Parc Busnes Morfa, Ffordd Sam Pari, Morfa	Defnydd Arbenigol (traffig)	1,128	£165,272	£190,144	£179,382
Plot 233, Pafiliwn Maes y Sioe Frenhinol, Llanfair-ym-Muallt	Defnydd Arbenigol (Pafiliwn)	220	£50,600	£74,932	£69,050
Adeiladau Arbenigol Materion Gwledig, Sir Gaerfyrddin	Defnydd Arbenigol	452	£49,592	£34,123	£36,957