

## Modiwl Tariff Cyflenwi Trydan

Mae'r pecyn cymorth hwn yn adeiladu ar y gwaith a gwblhawyd ar gyfer Cynllun Ynni Adnewyddadwy a Chymunedol Llywodraeth yr Alban (CARES) gan Local Energy Scotland a Ricardo Energy & Environment.

### Strwythur y Modiwl

Y Tariff Cyflenwi Trydan yw'r prif ddull o gefnogi prisiau ar gyfer y trydan a gynhyrchir gan yr holl dechnolegau sy'n cynhyrchu trydan. Ymhlith y rhain mae:

- Ynni gwynt;
- Ynni dŵr;
- Solar (Ffotofoltäig);
- Treulio Anerobig; a
- Micro-CHP.

Bwriedir i'r modiwl Tariff Cyflenwi Trydan gwmpasu amrywiaeth o dechnolegau a helpu Grwpiau Cymunedol o bob math. Caiff gwybodaeth sy'n benodol i dechnoleg ei nodi fel sy'n briodol. Rhennir y modiwl fel a ganlyn:

#### **Cefndir y Tariff**

Trosolwg byr o'r Tariff Cyflenwi Trydan.

#### **Sut i wneud Cais am y Tariff**

Nodi'r camau a'r prosesau allweddol sydd eu hangen i wneud cais am y Tariff.

#### **Disgyniad Wrth Gefn**

Rhoi gwybodaeth am ddisgyniad lefelau'r Tariff a'r lefelau cyfredol sydd ar gael.

#### **Mesuryddion a Taliadau**

Nodi hanfodion gofynion mesuryddion ac amllder taliadau.

#### **Taliad Cynhyrchu Trydan Adnewyddadwy Ychwanegol**

Ystyried buddiannau ariannol pellach sydd ar gael.

#### **Rhagor o Wybodaeth**

Dolenni priodol i ragor o wybodaeth.

## Cefndir y Tariff

Y Tariff yw menter y Llywodraeth ar gyfer y DU gyfan sydd â'r nod o annog y defnydd o dechnolegau ynni adnewyddadwy a charbon isel bach hyd at gyfanswm capasiti wedi'i osod o 5 megawat (MW). Yr Adran Busnes, Ynni a Strategaeth Ddiwydiannol sy'n gwneud y penderfyniadau allweddol ynghylch y Tariff o ran polisi'r Llywodraeth. Yr Adran Ynni a Newid Hinsawdd oedd yn gyfrifol am hyn tan fis Gorffennaf 2016. Ofgem, y rheoleiddiwr ynni, sy'n gweinyddu'r cynllun. Mae'n bwysig nodi mai'r amcan yw annog defnydd yn hytrach na darparu dull hirdymor o gefnogi ynni adnewyddadwy.

Mae manylion y Tariff wedi newid ers iddo gael ei gyflwyno yn 2010. Mae'r modiwl hwn yn canolbwyntio ar drefniadau presennol y Tariff.

Mae cynllun y Tariff yn ei gwneud yn ofynnol i rai Cyflenwyr Trydan Trwyddedig dalu am gynhyrchu ac allforio trydan o eneraduron ynni adnewyddadwy a charbon isel cymwys. Gall gosodiadau sy'n defnyddio technolegau ffotofoltäig, gwynt, trydan dŵr a threulio anerobig hyd at gyfanswm capasiti wedi'i osod o 5MW a gwres ac ynni cyfunol micro tanwydd ffosil (micro-CHP) hyd at 2 gilowat (kW) gael taliadau o dan y Tariff, ar yr amod y bodlonir yr holl ofynion o ran cymhwysedd.

Bydd taliadau o dan y Tariff yn parhau yn ystod y Cyfnod Cymhwysedd. Bydd y Cyfnod Cymhwysedd yn dechrau ar y Dyddiad Cymhwysedd (dyddiad y cais fel arfer) ac yn para:

- Gwynt - 20 mlynedd;
- Ynni dŵr - 20 mlynedd;
- Ffotofoltäig - 20 mlynedd; a
- Micro-CHP – 10 mlynedd.

Mae'r Llywodraeth yn adolygu lefel taliadau'r Tariff yn rheolaidd ynghyd â'r ffordd y gweithredir y cynllun er mwyn sicrhau ei fod yn dal i fod yn fforddiadwy. Felly, mae'n bwysig dilyn newidiadau i'r Tariff cyn gynted ag y cânt eu cyhoeddi.

Os ydych yn gymwys i gael taliadau o dan y Tariff, byddwch ar eich ennil mewn dwy ffordd:

- **Tariff cynhyrchu** - bydd y cyflenwr ynni lleol yn talu cyfradd sefydlog am bob uned o drydan a gynhyrchir gennych (fesul awr cilowat (kWh) fel arfer). Unwaith y bydd eich system wedi'i chofrestru, bydd lefelau'r tariff yn sefydlog am gyfnod y tariff (hyd at 20 mlynedd) ac maent yn gysylltiedig â'r mynegai.
- **Tariff allforio** - cewch daliad arall gan eich cyflenwr ynni am bob uned a gaiff ei hallforio gennych i'r grid trydan, felly gallwch werthu unrhyw drydan a gynhyrchir gennych, ond nad ydych yn ei ddefnyddio eich hun. Mae'r gyfradd hon yr un peth ar gyfer pob technoleg. Fel gyda'r tariff cynhyrchu, bydd y lefel yn sefydlog am gyfnod y tariff (hyd at 20 mlynedd) ac mae'n gysylltiedig â'r mynegai.

Hefyd, gallech arbed arian ar eich bil ynni os oes gan eich gosodiad y capasiti i wrthbwysio eich defnydd eich hun. Bydd hyn yn helpu i leihau neu, mewn rhai achosion, osgoi cost prynu trydan.

Cynhaliwyd ymgynghoriad ar y cynllun Tariff Cyflenwi Trydan yn 2015 a rhoddwyd ymateb y Llywodraeth ar 17 Rhagfyr 2015. Arweiniodd hyn at newidiadau i'r cynllun Tariff Cyflenwi Trydan a oedd yn cynnwys:

- saib mewn cofrestradau i'r cynllun tan 7 Chwefror 2016;
- gostyngiad yn lefelau'r tariff mewn prosiectau gwynt, solar ac ynni dŵr o bob maint;
- cyflwyno cyfraddau disgyniad newydd; a
- chyflwyno capio gweithredu ar 8 Chwefror 2016.

Caiff y rhain eu hegluro yn nes ymlaen. Darperir dolen i ymateb llawn yr ymgynghoriad yn 'Rhagor o Wybodaeth'.

## Sut i wneud Cais am y Tariff

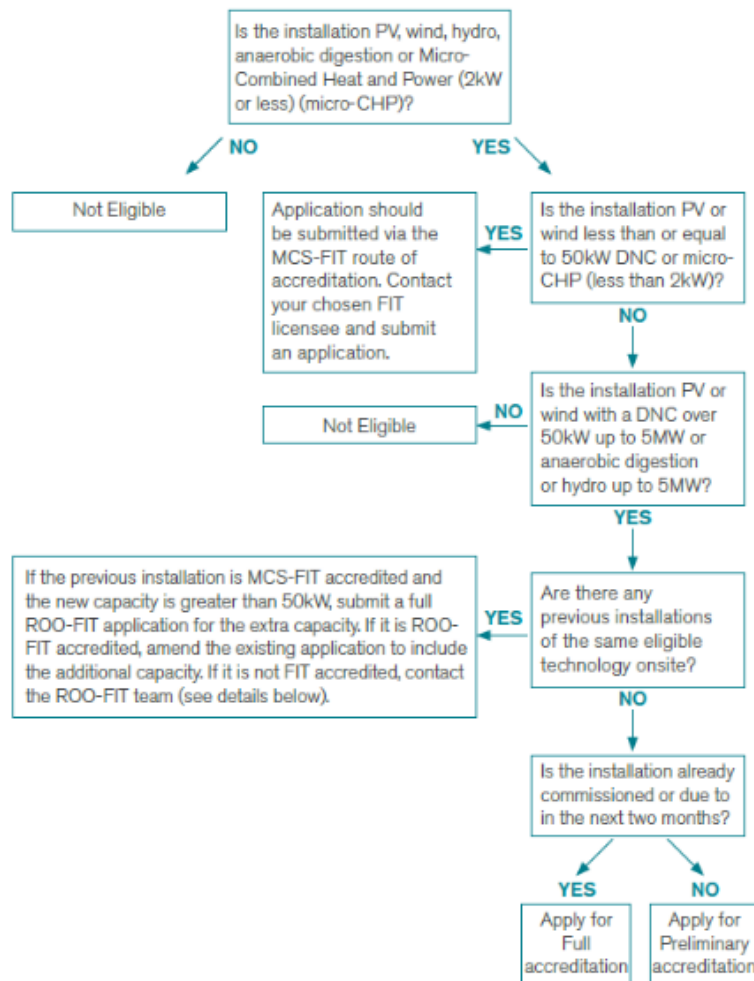
Gallwch wneud cais i achredu eich gosodiadau mewn dwy ffordd - Tariff MCS neu Dariff ROO:

Mae **achrediad Tariff MCS** ar gyfer gosodiadau ffotofoltäig a gwynt sydd â chapasiti net datganedig o hyd at ac yn cynnwys 50kW a gosodiadau micro-CHP sydd â chapasiti net datganedig o hyd at ac yn cynnwys 2kW. Dylid cyflwyno ceisiadau i ddaliwr trwydded Tariff (y rhan fwyaf o gyflenwyr trydan, gweler 'Rhagor o Wybodaeth'), am achrediad. Bydd angen i gynlluniau a achredir fel hyn gael eu gosod gan osodwr achrededig MCS a defnyddio cynhyrchion achrededig MCS. Bydd y gosodwr achrededig MCS yn paratoi'r dogfennau sydd eu hangen arnoch i wneud cais i gyflenwr trydan am achrediad Tariff.

Mae **achrediad ROO-FIT** ar gyfer gosodiadau ffotofoltäig a gwynt sydd â chapasiti net datganedig rhwng 50kW a hyd at ac yn cynnwys 5 megawat (MW), a phob safle AD a thrydan dŵr hyd at ac yn cynnwys 5MW. Dylid cyflwyno ceisiadau am achrediad ROO-FIT i Ofgem.

Gellir cyflwyno dau fath o gais gan ddefnyddio proses achredu ROO-FIT, sef Achrediad Rhagarweiniol neu Achrediad Llawn. Gellir defnyddio **Ffigur 1** i bennu pa un sydd fwyaf priodol i'ch gosodiad chi.

**Ffigur 1: Pa fath o gais sy'n gywir ar gyfer eich datblygiad chi? (Ffynhonnell: Ofgem, 2014)**



## Achrediad rhagarweiniol

Mae achrediad rhagarweiniol ar gael ar gyfer gosodiadau arfaethedig (h.y. gosodiadau nad ydynt wedi'u comisiynu eto). Dim ond os yw eich gosodiad yn gymwys i ddilyn proses achredu Tariff ROO y gellir defnyddio achrediad rhagarweiniol. Nid yw'n gymwys i estyniadau na gosodiadau a achredir o dan Dariff MCS. Mae'n eich galluogi i gael tariff sefydlog am gyfnod cyfyngedig cyn comisiynu. Pan fyddwch wedi cofrestru eich cynllun, bydd y tariff sy'n gymwys i'ch gosodiad yn sefydlog. Drwy wneud hyn, bydd llai o ansicrwydd ynghylch y refeniw posibl y gallai eich gosodiad ei gael.

Mae'r lefelau tariff hyn ond yn sefydlog am gyfnod dilys penodol yn dibynnu ar y dechnoleg a bydd angen i'r prosiect fod yn cynhyrchu o fewn cyfnod penodol o amser o'r dyddiad y gwneir cais am achrediad rhagarweiniol, sydd fel a ganlyn ar gyfer gosodiadau ynni adnewyddadwy cymunedol o 1 Ebrill 2015:

- Gwynt - 18 mis;
- Ynni dŵr - 30 mis; a
- Ffotofoltäig - 12 mis.

Noder, ar gyfer achrediadau rhagarweiniol a gyflwynir rhwng 1 Ebrill a 31 Rhagfyr, mae dyddiad y tariff yr un peth â'r cais. Ar gyfer ceisiadau rhagarweiniol a gyflwynir rhwng 1 Ionawr a 31 Mawrth, 1 Ebrill y flwyddyn honno yw dyddiad y tariff.

Rhaid cyflwyno cais am achrediad rhagarweiniol ar y cyd â nifer o ddogfennau fel caniatâd cynllunio, cytundeb cysylltu â'r grid a thrwyddedau a chysyniadau perthnasol (e.e. trwydded tynnu dŵr ar gyfer ynni dŵr).

Y camau allweddol i'w dilyn wrth wneud cais am achrediad rhagarweiniol yw:

- **Creu cyfrif** - Bydd angen i chi greu cyfrif ar y Gofrestr Ynni Adnewyddadwy a CHP. Hefyd, yn y set hon, dylech roi manylion arwyddwr awdurdodedig a fydd wedyn yn dod yn uwch-dddefnyddiwr. Ni allwch gyflwyno eich cais nes i'ch cyfrif gael ei gymeradwyo.
- **Dechrau ffurflen gais** - Cyn i chi ddechrau eich cais, sicrhewch fod gennych yr holl dystiolaeth ddogfennol wrth law a'i bod wedi'i dyddio ar neu cyn y dyddiad gwneud cais.
- **Dewis y math o gais** - Sicrhewch eich bod yn dewis achrediad rhagarweiniol Tariff.
- **Cyflwyno** - Cwblhewch a chyflwynwch y cais, gan lanlwytho'r dystiolaeth ddogfennol lle bo'n gymwys. Sicrhewch fod uwchdddefnyddiwr y cyfrif yn cytuno ar bob datganiad. Dim ond pan fydd pob datganiad wedi'i gytuno gan yr uwchdddefnyddiwr y gwnaiff Ofgem gymryd y cais.

Pan fydd y cais wedi'i gyflwyno, bydd Ofgem yn adolygu'r cais ac efallai y bydd yn gofyn am ragor o ddogfennaeth neu eglurhad. Os rhoddir achrediad rhagarweiniol, caiff cadarnhad o hynny ei e-bostio at uwchdddefnyddiwr y cyfrif.

Mae canllaw llawn ar sut i wneud cais am achrediad rhagarweiniol ar gael gan Ofgem (gweler 'Rhagor o Wybodaeth').

## Achrediad llawn

Mae achrediad llawn ar gael ar gyfer gosodiadau sydd wedi cael eu comisiynu neu y bwriedir eu comisiynu o fewn deufis i'r cais. Mae hefyd ar gael i osodiadau sydd wedi cael achrediad rhagarweiniol ac sydd wedi'u comisiynu neu y bwriedir eu comisiynu yn y deufis nesaf (a elwir yn geisiadau 'Trosglwyddo i Statws Llawn'). Hefyd, dyma'r unig ffordd o achredu gosodiadau a achredir o dan Dariff MCS.

Mae'r camau allweddol i'w dilyn wrth wneud cais am achrediad llawn yr un peth ag achrediad rhagarweiniol. Fodd bynnag, rhaid i chi sicrhau eich bod yn dewis y math cywir o gais.

Mae canllaw llawn ar sut i wneud cais am achrediad llawn ar gael gan Ofgem (gweler 'Rhagor o Wybodaeth' am fanylion pellach).

## Disgyniad Rhagosodedig

Cyflwynwyd disgyniad rhagosodedig i fynd i'r afael â'r effaith ar filiau trydan defnyddwyr a'r gostyngiad rhagweledig mewn costau gosod y technolegau gyda'r bwriad o gynnal cyfradd elw gyson ar gyfer datblygwyr. Bob chwarter y bydd y disgyniad rhagosodedig ar gyfer pob technoleg fel y nodir yn [Tabl 1](#).

**Tabl 1: Tabl Cyfraddau Taliadau Cynhyrchu ac Allforio Tariff Cyflenwi Trydan (1af Ebrill 2016 – 31 Mawrth 2019) (Ofgem, 2017)**

Tariffau Cynhyrchu c/kWh, prisiau	2017/2018				2018/2019			
	Ch1	Ch 2	Ch 3	Ch 4	Ch 1	Ch 2	Ch 3	Ch 4
<b>Ffotofoltäig</b>								
<10kW	4.14	4.07	4.00	3.93	3.85	3.78	3.71	3.64
10 – 50kW	4.36	4.29	4.22	4.15	4.08	4.01	3.95	3.87
50 – 250kW	1.99	1.94	1.89	1.82	1.78	1.78	1.68	1.62
250 – 1,000kW	1.63	1.59	1.54	1.48	1.44	1.37	1.33	1.28
>1,000kW	0.48	0.43	0.38	0.34	0.30	0.24	0.19	0.14
Annibynnol	0.35	0.29	0.23	0.19	0.16	0.13	0.11	0.08
<b>Gwynt</b>								
<50kW	8.39	8.33	8.26	8.19	8.13	8.06	7.98	7.92
50 – 100kW	4.95	4.92	4.88	4.83	4.81	4.75	4.72	4.68
100 – 1,500kW	3.22	2.88	2.58	2.31	2.30	2.28	2.27	2.27
>1,500kW	0.83	0.81	0.80	0.71	0.70	0.69	0.68	0.68
<b>Ynni Dŵr</b>								
<100kW	7.80	7.80	7.78	7.77	7.75	7.74	7.72	7.71
100 – 500kW	6.26	6.25	6.24	6.24	6.23	6.22	6.21	6.21
500 – 2,000kW	6.26	6.25	6.24	6.24	6.23	6.22	6.21	6.21
>2,000kW	4.54	4.54	4.54	4.54	4.54	4.54	4.54	4.54

Mae'r tariffau hyn yn amodol ar ddau addasiad. Yn gyntaf ar ddiwedd pob blwyddyn Tariff Cyflenwi Trydan i adlewyrchu'r newid RPI. Yn ail os a phan gyrhaeddir yr uchafswm a bod disgyniad wrth gefn o 10% (gweler isod). Caiff tariffau wedi'u diweddarau, yn adlewyrchu unrhyw ddisgyniad wrth gefn, eu cyhoeddi gan Ofgem o leiaf pob chwarter ynghyd â gwybodaeth am gapio chwarterol.

Wrth gyfrifo gostyngiadau yn y tariff yn y dyfodol, nid yw mor hawdd â didynnu'r gyfradd disgyniad rhagosodedig a disgyniad wrth gefn (10% ar gyfer pob technoleg) o gyfraddau 1 Gorffennaf 2017 er mwyn pennu beth fyddant o 1 Hydref 2017 oherwydd bydd cynnydd RPI mewn chwyddiant hefyd, felly mae angen cyfrif am hyn.

Pa ddyfais bynnag y mae gennych ddi-ddordeb ynddi (ac felly'r gyfradd tariff) bydd y tariff newydd yn cyfateb i'r tariff presennol llai disgyniad plws ~1%.

## Capio

Cyflwynwyd capio ar ddefnydd i'r cynllun Tariff Cyflenwi Trydan ar 8 Chwefror 2016, gyda chapio gwahanol ar gyfer pob technoleg a band capasiti (ac eithrio micro-CHP sydd eisoes yn defnyddio capio).

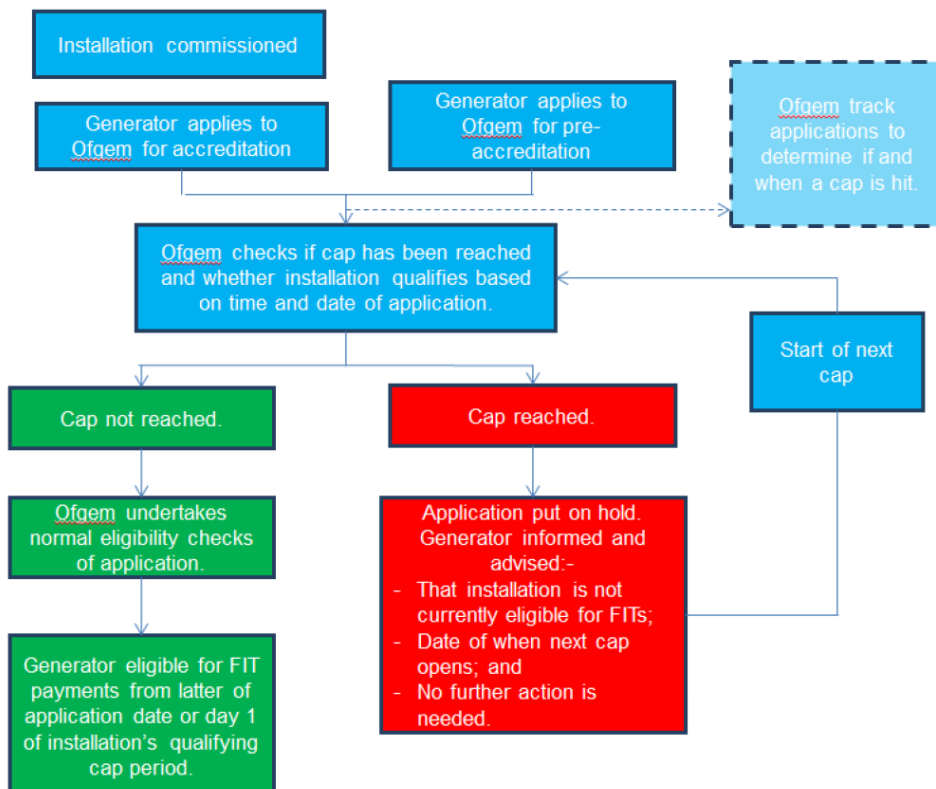
Capio ar ddefnydd yw swm penodol o gapasiti a all fod yn gymwys er mwyn derbyn cymorth o dan y Tariff mewn cyfnod defnydd. Derbynnir ceisiadau yn barhaus a chânt eu dyrannu i gyfnod tariff yn seiliedig ar amser a dyddiad y cais. Mae'r data a ddefnyddir i bennu os a phryd y cyrhaeddir uchafswm fel a ganlyn:

- Ar gyfer gosodiadau ROO-FIT - caiff y rhain eu trefnu gan ddefnyddio cofnodion Ofgem o geisiadau a dderbyniwyd am achrediad llawn o 00:00:01 ar 15 Ionawr 2016 ac o geisiadau a dderbyniwyd am rag-achrediad o 00:00:01 ar 8 Chwefror 2016.
- Ar gyfer gosodiadau MCS - caiff y rhain eu trefnu yn ôl prosiectau <50kW solar ffotofoltäig a gwynt a gofrestrwyd ar gronfa ddata MCS o 00:00:01 ar 15 Ionawr 2016.

Unwaith y cyrhaeddir uchafswm, ni fydd unrhyw osodiadau pellach yn gymwys i dderbyn cyfradd y tariff sy'n gymwys yn y cyfnod tariff hwnnw. Hefyd, mae capio yn gweithio ochr yn ochr â'r disgyniad rhagosodedig a bennwyd gan yr Adran Busnes, Ynni a Strategaeth Ddiwydiannol (gweler uchod). Os cyrhaeddir uchafswm, caiff disgyniad wrth gefn o 10% ei gymhwyso yn y cyfnod capio nesaf (gweler isod) yn ogystal â'r disgyniad rhagosodedig presennol.

Os bydd eich gosodiad yn uwch na'r defnydd a ganiateir mewn cyfnod tariff ni fydd yn gymwys ar gyfer y cyfnod tariff hwnnw. Caiff y gosodiad hwn, a phob gosodiad arall a osodwyd ar ôl cyrraedd yr uchafswm, eu hoedi ac ni ellir eu hychwanegu at y Gofrestr Canolog o Dariffau Cyflenwi Trydan (CFR). Yna caiff y gosodiadau hynny eu rhoi mewn ciw i'w cynnwys yn y cyfnod tariff nesaf. Gan dybio y bydd digon o gapasiti ar gael o fewn y cyfnod tariff nesaf, bydd y gosodiad yn gymwys i dderbyn y tariff sy'n gymwys i'r cyfnod tariff hwnnw. Bydd yr Adran Busnes, Ynni a Strategaeth Ddiwydiannol yn hysbysu ymgeiswyr unwaith y cyrhaeddir uchafswm ac ni fydd unrhyw osodiadau pellach yn gymwys i dderbyn cyfradd y tariff sy'n gymwys i'r cyfnod tariff hwnnw. Nodir y broses hon yn **Ffigur 2**.

**Ffigur 2: Crynodeb o daith cwsmer dan gapio gweithredu ar gyfer gosodiadau ROO-FIT (Ffynhonnell: Yr Adran Ynni a Newid Hinsawdd, 2015)**



Mae'r Adran Busnes, Ynni a Strategaeth Ddiwydiannol wedi pennu'r capio ar gyfer y technolegau hynny na ellir eu rhagachredu (h.y. <50kW solar a gwynt) ar ben uchaf y rhagamcanion gweithredu a gwariant cysylltiedig. Yna mae gweddill y gyllideb wedi'i dosbarthu rhwng y technolegau eraill. Mae hyn yn golygu na fydd pob prosiect y rhagwelir iddo gael ei ddefnyddio yn gallu derbyn y Tariff Cyflenwi Trydan. Fodd bynnag, bydd prosiectau sy'n gymwys ar gyfer rhagachredu (h.y. TA, ynni dŵr a >50kW solar a gwynt) yn gallu "archebu" lle o fewn proses gapio yn bell cyn iddynt gael eu comisiynu yn llawn, sy'n lleihau (ond nid yw'n dileu) y risgiau sy'n gysylltiedig â cholli cyfle capio. Nodwch er mwyn i hyn fod yn gymwys, rhaid i gyfanswm y capasiti gosodedig beidio â newid rhwng yr hyn y gwnaed cais amdano yn yr achrediad rhagarweiniol a'r hyn y gwnaed cais amdano yn yr achrediad llawn. Yn bwysig, bydd y ceisiadau hyn am ragachrediad hefyd yn cyfrif tuag at y capio.

Tabl 2 yn dangos sut mae'r gyllideb wedi cael ei rhannu rhwng technolegau a beth yw prosesau capio gosodiadau gwahanol.

Tabl 2: Uchafswm capio gweithredu - gweithredu pob chwarter (Ffynhonnell: Yr Adran Ynni a Newid Hinsawdd, 2015)

Uchafswm gweithredu (MW)	2016				2017				2018				2019
	Ch1	Ch2	Ch3	Ch4	Ch1	Ch2	Ch3	Ch4	Ch1	Ch2	Ch3	Ch4	Ch1
<b>Ffotofoltäig</b>													
<10kW	48.4	49.6	50.6	51.7	52.8	53.8	54.2	55.9	57.0	58.0	59.1	60.1	61.1
10 - 50kW	16.5	17.0	17.4	17.8	18.2	18.6	18.7	19.4	19.8	20.3	20.7	21.1	21.5
>50kW	14.1	14.5	14.9	15.4	15.8	16.2	16.4	17.1	17.6	18.0	18.5	19.0	19.4
Annibynnol	5.0	5.0	5.0	5.0	5.0	5.0	5.0	5.0	5.0	5.0	5.0	5.0	5.0
<b>Gwynt</b>													
<50kW	5.6	5.6	5.5	5.5	5.6	5.5	5.5	5.4	5.5	5.4	5.4	5.3	5.4
50 -100kW	0.3	0.3	0.3	0.3	0.3	0.3	0.3	0.3	0.3	0.3	0.3	0.3	0.3
100 -1,500kW	6.8	6.7	6.6	6.5	6.4	6.3	6.2	6.1	6.1	5.9	5.8	5.7	5.7
>1,500kW	5.0	5.0	5.0	5.0	5.0	5.0	5.0	5.0	5.0	5.0	5.0	5.0	5.0
<b>Ynni Dŵr</b>													
<100kW	1.1	1.1	1.2	1.2	1.2	1.3	1.3	1.3	1.3	1.3	1.4	1.4	1.4
>100kW	6.1	6.2	6.3	6.3	6.4	6.4	6.4	6.4	6.4	6.4	6.4	6.3	6.3
<b>TA</b>													
Pob un	5.8	5.0	5.0	5.0	5.0	5.0	5.0	5.0	5.0	5.0	5.0	5.0	5.0

Caiff rhagor o wybodaeth ei rhoi am hyn a materion perthnasol gan yr Adran Ynni a Newid Hinsawdd yn ei dogfen ymateb i'r ymgynghoriad, gweler 'Rhagor o Wybodaeth'.

### Capio Gweithredu - Cyfnod 1 y Tariff

Mae Ofgem wedi cyhoeddi capiau gweithredu'r Tariff Cyflenwi Trydan sydd wedi'u cyrraedd yng nghyfnod 1 y tariff. Mae hyn yn cynnwys y cyfnod rhwng 1 Ebrill a 30 Mehefin 2016. Roedd y data a ddefnyddiwyd ar gyfer y diweddariad hwn yn gywir am 00:00 ar 14 Mehefin 2016.



**Tabl 3** yn rhestru'r capiau gweithredu sydd wedi'u cyrraedd hyd yn hyn yng nghyfnod presennol y tariff ac yn cofnodi dyddiad ac amser y gosodiadau diwethaf i gael mynediad o dan y capiau hynny. Caiff gosodiadau sydd wedi'u dyddio a'u hamseru ar ôl hynny eu rhoi mewn ciw i'w cynnwys yn y cap gweithredu nesaf. Nid yw Ofgem yn darparu capiau gweithredu ar gyfer datblygiadau MSC pellach.

**Tabl 3: Capiau gweithredu'r Tariff Cyflenwi Trydan sydd wedi'u cyrraedd yng nghyfnod 2 y tariff (1 Ionawr – 31 Mawrth 2018 (Ffynhonnell: Ofgem, 2018))**

Band Defnyddio	Terfyn Cap (kW)	Dyddiad a Chyrraedd Cap	Cyfanswm Cynhwysedd (kW)	Cyfanswm Nifer o Osodiadau
Ffotofoltäig <10kW	293,224	Na	11,738	4,683
Ffotofoltäig 10 – 50kW	69,389	Na	7,278	294
Ffotofoltäig >50 kW	44,236	Na	2,642	14
Ffotofoltäig Arunig	5,000	1e (22/09/2017)	7,290	570
Gwynt <50kW	49,467	Na	18	3
Gwynt 50 – 100kW	1,040	Na	0	0
Gwynt 100 – 1,500kW	6,100	1e (31/10/2016)	34,100	38
Gwynt >1,500kW	5,000	1e (06/12/2017)	13,840	5
Ynni Dŵr <100kW	6,486	Na	100	1
Ynni Dŵr 100 – 5000kW	32,246	Na	0	0
TA (Holl)	5,000	Na	2,513	10

**Tabl 3** yn cynnwys gwybodaeth amser real a bydd angen eu dilysu ar ôl i gyfnod y tariff ddod i ben. Fel y cyfryw, gall y ffigurau hyn newid pan gaiff adroddiad cyfnod y tariff cyfan ei gyhoeddi.

Bydd Ofgem yn cyhoeddi diweddariadau ar ei wefan ar y lefelau capio a gyrhaeddwyd ym mhob cyfnod. Gweler 'Rhagor o Wybodaeth' am fanylion.

## Disgyniad Wrth Gefn

Fel y nodwyd uchod, caiff lefelau Tariff eu hadolygu'n rheolaidd. Mae'r Llywodraeth hefyd wedi defnyddio dull 'disgyniad wrth gefn' i gyfrifo faint o ostyngiad ddylai fod yng nghyfradd y Tariff. Roedd yn seiliedig ar gapasiti cynhyrchu gosodiadau sydd wedi'u hachredu a'u cofrestru ymlaen llaw ar gyfer y Tariff ar gyfer pob technoleg a phob tariff yn y cyfnod blaenorol.

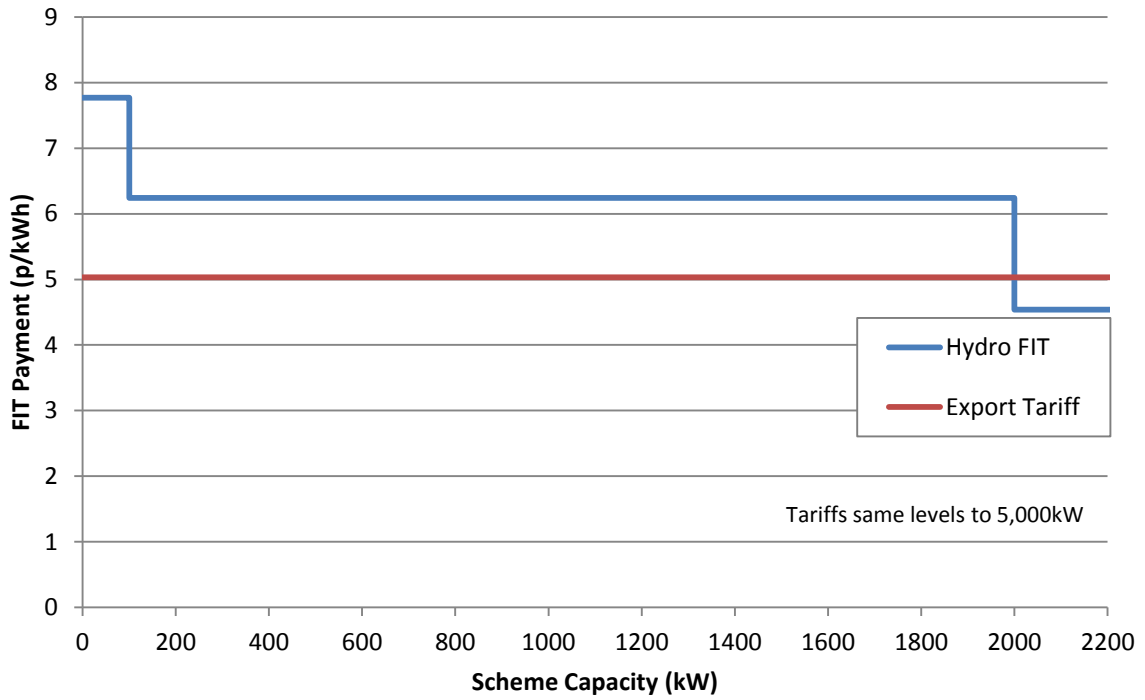
O 8 Ionawr 2016, pennir disgyniad wrth gefn ar 10% bob chwarter ar bob tariff yn y dyfodol os bydd disgyniad yn diwallu'r capio gweithredu chwarterol (fel y nodir uchod). Bydd y bandiau disgyniad wrth gefn yn cyfateb i'r bandiau sydd wedi'u pennu ar gyfer y capio gweithredu.

## Cyfraddau cymorth cyfredol

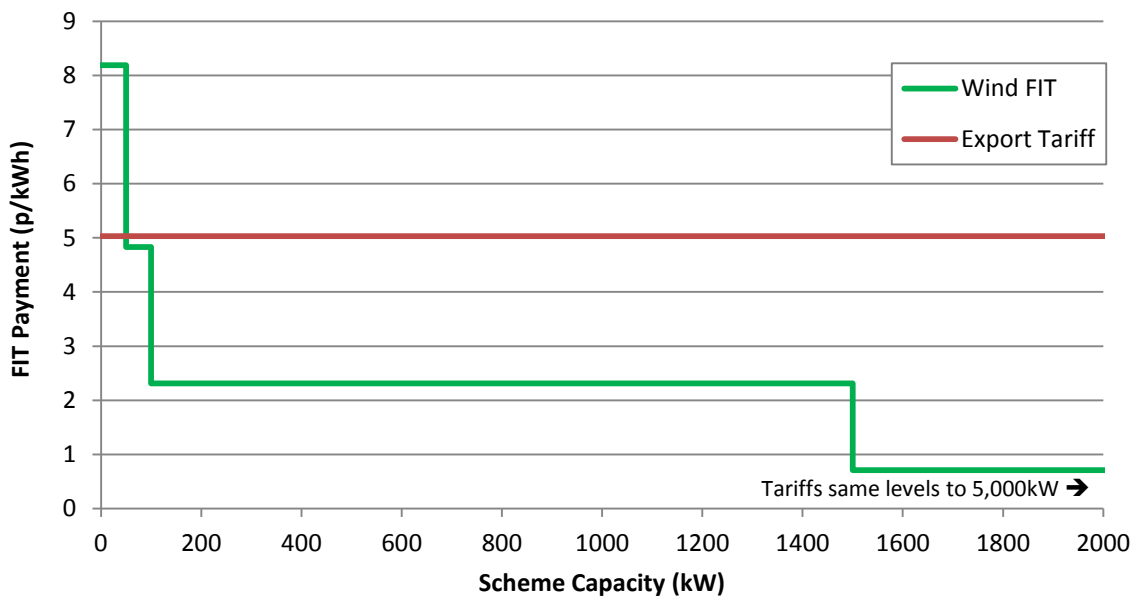
Am y rhesymau a nodwyd uchod, mae'n bwysig parhau i adolygu'r lefel o gymorth o dan y Tariff wrth ddatblygu eich prosiect. Dengys y siartiau isod gyfraddau cyfredol y Tariff (o 1 Gorffennaf 2017), at ddibenion cymharu, a dangosir gwerth allforio trydan hefyd.



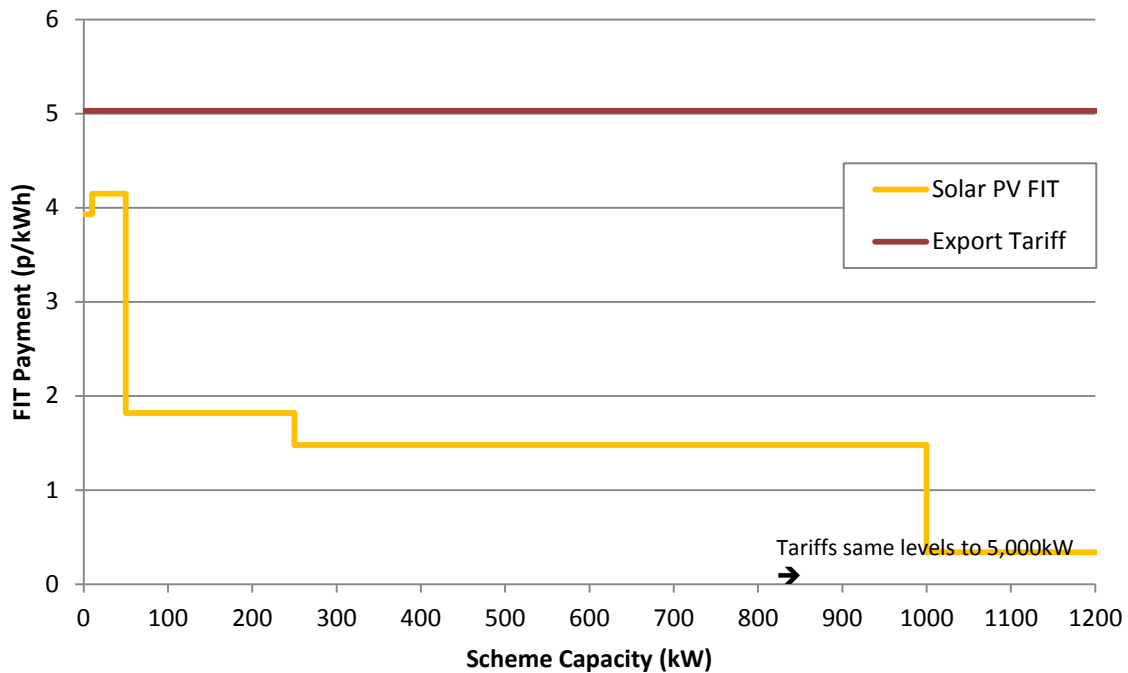
**Ffigur 3: Cyfraddau Tariff Cyflenwi Trydan Ynni Dŵr o 1 Ionawr 2018 (Ffynhonnell: Ofgem, 2018)**



**Ffigur 4: Cyfraddau Tariff Cyflenwi Trydan Ynni Gwynt o 1 Ionawr 2018 (Ffynhonnell: Ofgem, 2018)**



**Ffigur 5: Cyfraddau Tariff Cyflenwi Trydan Ffotofoltäig Solar (uchel) o 1 Ionawr 2018 (Ffynhonnell: Ofgem, 2018)**



Noder, yn achos gosodiadau ffotofoltäig, mae'r gyfradd tariff sydd ar gael ar dair lefel: uwch, canol ac is. Yn yr enghraifft uchod (Ffigur 5) mae'r gyfradd tariff yn seiliedig ar y lefel uwch sydd ond ar gael i osodiadau ar adeilad sydd â Thystysgrif Perfformiad Ynni gradd D neu uwch. Fodd bynnag mae'r Adran Busnes, Ynni a Strategaeth Ddiwydiannol bellach yn gofyn i'r Dystysgrif Perfformiad Ynni (EPC) gael ei chyflwyno cyn dyddiad comisiynu y gosodiad ffotofoltäig fel gofyniad cymhwysedd y cynllun ar gyfer ymgeiswyr newydd. Os nad oes gan yr adeilad dystysgrif o'r fath, neu os yw islaw D, dim ond y gyfradd is y byddai'r gosodiad yn gallu ei chael. Mae'r gyfradd ganol ond yn gymwys i osodiadau ffotofoltäig a ddaw o dan ofynion tariff aml-osodiad (MIT).

Am restr lawn o'r tariffau sydd ar gael ar gyfer gosodiadau ffotofoltäig, gweler tablau tariff ffotofoltäig yn 'Rhagor o Wybodaeth'.

### Mesuryddion a Taliadau

Mae unrhyw system cynhyrchu trydan yn cynnwys mesurydd cynhyrchu sy'n mesur faint o drydan a gaiff ei gynhyrchu. Fel rheol, bydd taliadau'r Tariff yn seiliedig ar ddarlleniadau o fesurydd allforio penodol, ar wahân. Mae hwn yn mesur y gwahaniaeth rhwng yr hyn rydych yn ei gynhyrchu a'r hyn rydych yn ei ddefnyddio (h.y. i bob pwrpas mae'n tynnu eich defnydd (os o gwbl) o'r hyn a gynhyrchwyd). Yn amlwg, drwy gydol y cyfnod y byddwch yn defnyddio'r ynni a gynhyrchwyd ar eich eiddo byddwch yn disodli cost trydan a gaiff ei fewnforio (fel y'i mesurir gan eich mesurydd mewnforio).

Rhaid i'ch math o fesurydd allforio fod wedi'i gymeradwyo a chael ei osod gan gyflenwr cymeradwy. Mae Ofgem yn darparu mwy o wybodaeth am ofynion manwl mesuryddion y Tariff. Dosberthir cywirdeb mesuryddion gan ddsbarthiad y Gyfarwydddeb Offerynnau Mesur. Mae Ofgem yn gofyn i fesuryddion fod yn Ddosbarth 2 MID. Fel arfer, byddwch yn arwyddo contract gyda gweithredwr mesurydd i gyflenwi a chynnal a chadw'r mesurydd hwn.

Ar gyfer gosodiadau â chyfanswm capasiti wedi'i osod o hyd at 30kW, nid oes angen mesurydd allforio arnoch. Yn hytrach, tybir bod hanner eich trydan a gynhyrchwyd wedi'i

allforio fel y'i mesurwyd gan eich mesurydd cynhyrchu. Fodd bynnag, yn ymarferol, dim ond systemau domestig bach sy'n debygol o ddefnyddio'r dull 'allforio tybiedig' hwn.

Ym mhob achos, mae'n debygol y bydd angen i chi roi darlleniadau mesuryddion.

### **Pa mor aml y telir y tariff?**

Cytunir ar amllder taliadau'r Tariff gyda'ch trwyddedai Tariff. Fodd bynnag, bydd hyn bob chwarter fel rheol. Os yw eich prosiect wedi'i gofrestru ar gyfer TAW, efallai y bydd eich trwyddedai Tariff yn gofyn i chi gyflwyno anfoneb iddo am y swm y dywedant ei fod yn ddyledus i chi. Am y rhesymau hyn, caiff asiantau trydydd parti eu cyflogi'n aml (am ffi) i gasglu taliadau'r Tariff ar eich rhan a sicrhau eich bod yn cael y taliadau sy'n ddyledus i chi.

Noder y gall fod oedi o hyd at chwe mis o ddechrau cynhyrchu i daliadau cyntaf y Tariff.

## **Gosodiadau Sefydliadau Cymunedol**

Bydd sefydliadau cymunedol sy'n cynnig comisiynu, neu sydd wedi comisiynu, gosodiad ynni cymunedol ffotofoltäig â chapasiti net datganedig nad yw'n fwy na 50kW yn gallu cael budd o warant tariff. Bydd hyn yn galluogi'r sefydliad cymunedol i ragachredu am gyfnod o hyd at flwyddyn cyn i'r gosodiad gael ei gomisiynu ac y gwneir cais am achrediad Tariff i drwyddedai Tariff. Neilltuir y tariff ar sail dyddiad y tariff unwaith y bydd trwyddedai Tariff wedi achredu'r gosodiad.

Mae Ofgem yn diffinio sefydliad cymunedol fel a ganlyn:

- Cwmni Buddiant Cymunedol, neu
- Gymdeithas Gydweithredol, neu
- Gymdeithas Budd Cymunedol, neu
- Elusen Gofrestredig, neu
- Is-gwmni sydd ym mherchenogaeth lawn Sefydliadau o'r fath.

Mae sawl gwahaniaeth yn y Tariff ar gyfer gosodiadau sefydliadau cymunedol o gymharu â gosodiadau masnachol. Mae mesurau'r Tariff yn gymwys i'r prif fathau o gymunedau a drafodir uchod, yn ogystal â'r modelau perchenogaeth a rennir canlynol:

- Perchenogaeth gymunedol lawn;
- Cyd-fentrau;
- Refeniw a rennir; a
- Perchenogaeth a rennir.

Am ragor o wybodaeth am y mathau o gymunedau, modelau perchenogaeth a rennir a sut mae mesurau'r Tariff yn gymwys, gweler 'Rhagor o Wybodaeth'.

Os bydd y gosodiad ffotofoltäig ar adeilad presennol, caiff y gofyniad cyfredol o ran effeithlonrwydd ynni ei lacio - bydd Tystysgrif Effeithlonrwydd Ynni lefel G neu uwch yn sicrhau'r tariff ar y gyfradd uwch, ar yr amod nad yw'r tariff aml-osodiad (MIT) yn gymwys.

Hefyd, ac yn arbennig ar gyfer sefydliadau cymunedol, bydd yn bosibl cofrestru prosiectau sydd â chyfanswm o hyd at 10MW ar gyfer Tariffau Cyflenwi Trydan, ar yr amod eu bod wedi'u cyflunio'n ddau safle ar wahân heb fwy na 5MW, y mae un yn eiddo i'r gymuned. Mae hyn ond yn bosibl ar gyfer dau brosiect cymunedol (neu un prosiect cymunedol ac un prosiect masnachol), y ddau hyd at 5MW, a fydd nawr yn gallu rhannu un cysylltiad â'r grid a chael Tariffau ar wahân.

## Incwm Cynhyrchu Trydan Adnewyddadwy Ychwanegol

### Cytundeb Prynu Ynni

Mae Cytundeb Prynu Ynni, neu gytundeb 'offtake', yn gytundeb rhwng cynhyrchydd a chyflenwr trydan (cyflenwr defnyddwyr trydan) i brynu a gwerthu'r trydan a gynhyrchir gan y cynhyrchydd. Bydd hyn yn aml yn cynnwys prynu a gwerthu Tystysgrifau Eithrio Lefi hefyd. Gall ddiogelu cynhyrchydd annibynnol rhag risgiau sy'n gysylltiedig ag argaeledd ynni, cyfaint, hylifedd, pris, proffil, anghydbwysedd a newidiadau i'r gyfraith. Ceir amrywiaeth o gynhyrchion Cytundeb Prynu Ynni a all gael eu dosbarthu'n fras fel a ganlyn:

**Tabl 4: Cynhyrchion Cytundeb Prynu Ynni sydd ar gael i gynhyrchwyr trydan**

Adeiledd	Crynodeb
<b>Cytundeb Tollau</b>	Telir ffi gytûn am drydan
<b>Pris Sefydlog/Isafswm Pris</b>	Cyflenwad trydan cytûn am bris sefydlog neu isafswm pris.
<b>Llwybrau i'r Farchnad</b>	Prynir yr holl gyflenwadau am bris y farchnad (llai ffi fasnachu)
<b>Dull Masnachu</b>	Bydd darparwr y Cytundeb Prynu Ynni yn rheoli ac yn gwerthu'r ynni lle caiff prisiau eu rhagfantoli drwy ddyfodol contractio

Bydd y Contract yn rhoi ffynhonnell incwm i gynhyrchwyr trydan. Cytundeb i brynu a gwerthu trydan yw hwn, felly bydd cyfraddau a thelerau'r contract yn newid o un cyflenwr i'r llall. Cyn llunio cytundeb o'r fath, dylid cysylltu â nifer o gyflenwyr a chymharu'r contractau.

Gellir cael rhagor o wybodaeth am Gytundebau Prynu Ynni gan yr Adran Ynni a Newid Hinsawdd, gweler 'Rhagor o Wybodaeth'.

## Rhagor o wybodaeth

### Cefndir y Tariff

Gellir cael rhagor o wybodaeth am y Tariff Cyflenwi Trydan gan yr Ymddiriedolaeth Arbed Ynni - gweler <http://www.energysavingtrust.org.uk/Generating-energy/Getting-money-back/Feed-In-Tariffs-scheme-FITs>)

Hefyd, gweler [www.gov.uk/feed-in-tariffs/overview](http://www.gov.uk/feed-in-tariffs/overview) a [www.ofgem.gov.uk/environmental-programmes/feed-tariff-fit-scheme](http://www.ofgem.gov.uk/environmental-programmes/feed-tariff-fit-scheme)

Gwneir taliadau yn seiliedig ar y tariffau hyn i chi gan drwyddedai'r Tariff rydych yn cytuno ar contract gydag ef. Ceir rhestr lawn o drwyddedeion y Tariff yn <https://www.ofgem.gov.uk/environmental-programmes/feed-tariff-fit-scheme/applying-feed-tariff/registered-fit-licensed-suppliers>

Am ragor o wybodaeth am yr ymgynghoriad Tariff Cyflenwi Trydan diweddar - gweler <https://www.gov.uk/government/consultations/consultation-on-a-review-of-the-feed-in-tariff-scheme>

### Sut i wneud Cais am y Tariff

Cynhelir proses gwneud cais ROO-FIT gan Ofgem ar-lein <https://www.ofgem.gov.uk/environmental-programmes/feed-tariff-fit-scheme/applying-feed-tariff/roo-fit>

Mae proses gwneud cais MCS-FIT hefyd ar-lein gan Ofgem - gweler <https://www.ofgem.gov.uk/environmental-programmes/feed-tariff-fit-scheme/applying-feed-tariff/mcs-fit>

Mae Ofgem yn cadw rhestr o gyflenwyr trwyddedig cofrestredig y Tariff ar gyfer MCS-FIT - gweler <https://www.ofgem.gov.uk/environmental-programmes/feed-tariff-fit-scheme/applying-feed-tariff/registered-fit-licensed-suppliers>

Mae canllawiau Ofgem ar wneud cais am y Tariff ar gael am ragor o wybodaeth - gweler <https://www.ofgem.gov.uk/ofgem-publications/88063/roofitessentialguidefinal1.pdf>

I gael canllawiau Ofgem ar wneud cais rhagarweiniol am y Tariff - gweler <https://www.ofgem.gov.uk/ofgem-publications/90341/es890fitguidetoapplyingforpreliminaryaccreditationweb.pdf>

### Disgyniad Rhagosodedig

Am ragor o wybodaeth am ddisgyniad rhagosodedig - gweler [https://www.gov.uk/government/uploads/system/uploads/attachment\\_data/file/487300/FITs\\_Review\\_Govt\\_response\\_Final.pdf](https://www.gov.uk/government/uploads/system/uploads/attachment_data/file/487300/FITs_Review_Govt_response_Final.pdf)

### Capio

Am ragor o wybodaeth am gapio defnydd - gweler [https://www.ofgem.gov.uk/sites/default/files/docs/draft\\_deployment\\_caps\\_-\\_fit\\_licensees.pdf](https://www.ofgem.gov.uk/sites/default/files/docs/draft_deployment_caps_-_fit_licensees.pdf)

Lefelau capio gweithredu cyhoeddedig a gyrhaeddwyd bob cyfnod - gweler:

<https://www.ofgem.gov.uk/publications-and-updates/feed-tariff-fit-deployment-caps-have-been-reached-tariff-period-1-08-february-31-march-2016-3>

### Cyfraddau cymorth cyfredol

Am y ffynhonnell wybodaeth orau ynglŷn â lefelau'r tariff ewch i <https://www.ofgem.gov.uk/environmental-programmes/feed-tariff-fit-scheme/tariff-tables>

Ar gyfer gosodiadau nad ydynt yn ffotofoltäig - gweler <https://www.ofgem.gov.uk/ofgem-publications/92753/fitnonFfotofoltäigtariffablefor1april2015.pdf>

Ar gyfer gosodiadau ffotofoltäig - gweler <https://www.ofgem.gov.uk/ofgem-publications/92754/fitFfotofoltäigtariffablefor1april2015-amended.pdf>

Am wybodaeth am y Rhwymedigaeth Ynni Adnewyddadwy - gweler <https://www.gov.uk/government/policies/increasing-the-use-of-low-carbon-technologies/supporting-pages/the-renewables-obligation-rod>

## Mesuryddion a Taliadau

Mae Ofgem yn darparu gwybodaeth am ofynion manwl mesuryddion y Tariff - gweler <https://www.ofgem.gov.uk/publications-and-updates/feed-tariffs-guidance-renewable-installations-version-11>

Er gwybodaeth, mae Npower wedi darparu cyfres ddrafft o delerau ac amodau ar gyfer cynllun y Tariff - gweler [www.npower.com/idc/groups/wcms\\_content/@wcms/@resi/documents/digitalassets/fit\\_term\\_s\\_and\\_conditions.pdf](http://www.npower.com/idc/groups/wcms_content/@wcms/@resi/documents/digitalassets/fit_term_s_and_conditions.pdf)

## Gosodiadau Ynni Adnewyddadwy Sefydliadau Cymunedol

Am ragor o wybodaeth am fodolau perchenogaeth a rennir prosiectau - gweler <https://www.gov.uk/government/publications/guidance-on-community-ownership-models-under-the-feed-in-tariffs-scheme>

## Incwm Cynhyrchu Trydan Adnewyddadwy Ychwanegol

Am ragor o wybodaeth am Gytundebau Prynu Ynni gan yr Adran Ynni a Newid Hinsawdd - gweler [https://www.gov.uk/government/uploads/system/uploads/attachment\\_data/file/263919/Baring\\_a\\_report\\_on\\_PPA\\_market\\_liquidity\\_July\\_2013.pdf](https://www.gov.uk/government/uploads/system/uploads/attachment_data/file/263919/Baring_a_report_on_PPA_market_liquidity_July_2013.pdf)

Comisiynwyd gan yr Ymddiriedolaeth Arbed Ynni.

Lluniwyd gan Ricardo Energy & Environment gan adeiladu ar waith a gwblhawyd gan Gynllun Ynni Adnewyddadwy a Chymunedol Llywodraeth yr Alban

© Argraffydd y Frenhines ar gyfer yr Alban 2009, 2010, 2011, 2012

*Diweddarwyd y ddogfen hon ddiwethaf ym mis Chwefror 2018*

