



Modiwl Cyllid Prosiect

Strwythur y Modiwl

Yn y gorffennol, roedd y costau uchel a oedd ynghlwm wrth drefnu benthyciad ar gyfer prosiectau ynni yn dueddol o ffafrio cynlluniau mawr (£miliwn a mwy), ond bellach ceir nifer o ffynonellau cyllid gwahanol sy'n targedu prosiectau llai. Fodd bynnag, beth bynnag fo'u maint, bydd hanfodion cyllid prosiect yn aros yr un peth.

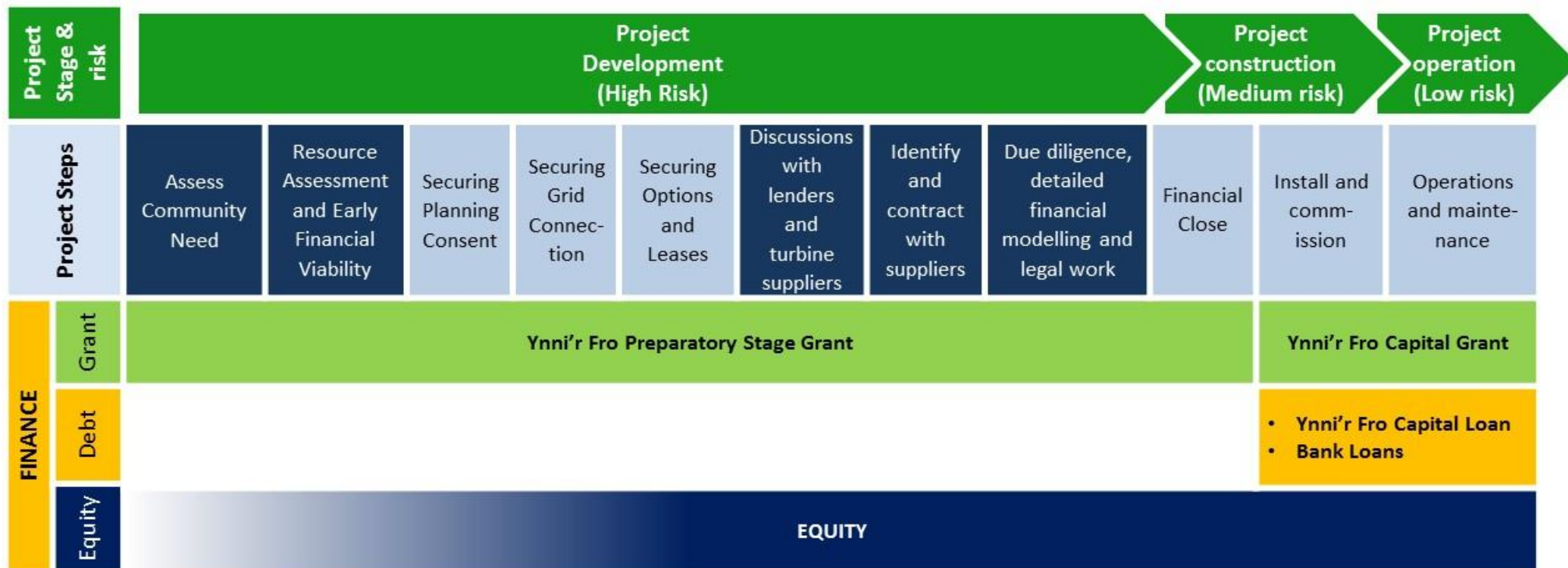
Rhennir y modiwl hwn fel a ganlyn

- 1. Trosolwg: ariannu pob cam datblygu**
- 2. Camau tuag at Gael Cyllid Prosiect:**
 - i. Cyllid Cam Datblygu
 - ii. Asesu Hyfywedd Ariannol
 - iii. Opsiynau Cyllid Prosiect
 - iv. Cael Cyllid Prosiect ar Gam Cwblhau'r Agweddau Ariannol
- 3. Hanfodion Cyllid**
- 4. Rhagor o Wybodaeth**

Trosolwg: ariannu pob cam datblygu

Bydd y ffynhonnell gyllid briodol yn dibynnu ar hynt eich prosiect yn y broses ddatblygu. Mae gan The Source CSE a PlanLoCal ragor o wybodaeth am ddarparwyr cyllid (adran Rhagor o Wybodaeth).

Dengys Ffigur 1 y risg ddatblygu a'r ffynonellau cyllid sydd ar gael ar bob cam o'r cylch datblygu prosiect. Rhennir ffynonellau yn grantiau, dyled ac ecwiti. Mae hyn yn cynnwys lle gall Grant Cam Paratoi, Grant Cyfalaf a Benthyciad Cyfalaf Ynni Lleol fod yn gymwys. Gellir cael gwybodaeth am y rhain yn yr adran Rhagor o Wybodaeth.



Ffigur 1 - Risgiau ac opsiynau ariannu ar bob cam o'r cylch datblygu prosiect

Mae'r prif fathau o gyllid fesul cam prosiect fel a ganlyn:

Datblygu Prosiect

- Arian grant: er enghraifft, Grant Cam Paratoi Ynni Lleol
- Ecwiti wedi'i ddarparu gan berchenogion y prosiect

Adeiladu Prosiect

- Arian grant: er enghraifft, Grant Cyfalaf Ynni Lleol
- Dyled: er enghraifft, Grant Cyfalaf a Benthyciadau Banc Ynni Lleol
- Ecwiti wedi'i ddarparu gan berchenogion y prosiect: er enghraifft, drwy gynnig cyfranddaliadau cymunedol

Gweithredu Prosiect

- Dylai refeniw'r prosiect fod yn ddigon i gwmpasu costau gweithredu ac ad-daliadau benthyciadau.

Cyllid cam datblygu

Rhydd yr adran hon y camau i'w dilyn yn ystod y cyfnodau rhagarweiniol, gan helpu grwpiau cymunedol i ddewis y cyllid priodol a chael gafael arno.

Dewis y cyllid priodol

Pan fydd eich grŵp wedi Datblygu'r Weledigaeth ar gyfer ei brosiect ynni cymunedol (Gweler cam 1 o **Fodiwlau Technoleg Pecyn Cymorth Ynni Adnewyddadwy Ynni Lleol** sy'n benodol i dechnoleg), dylai ystyried y ffordd orau o ariannu'r prosiect.

Rhydd Ffigur 1 ar y dudalen nesaf ganllaw defnyddiol i grwpiau neu fusnesau cymunedol newydd ar y trefniadau cyllid gorau ar gyfer eu prosiect. Mae hyn yn cynnwys opsiynau sefydlu a ph'un a ddylid defnyddio dyled neu ecwiti. Mae **modiwl Sefydlu Grŵp Cymunedol Pecyn Cymorth Ynni Adnewyddadwy Ynni Lleol** yn amlinellu'r ffynonellau cyllid sydd ar gael i wahanol fathau o grwpiau cymunedol.

Ystyried gwneud cais am Grant Ynni Lleol

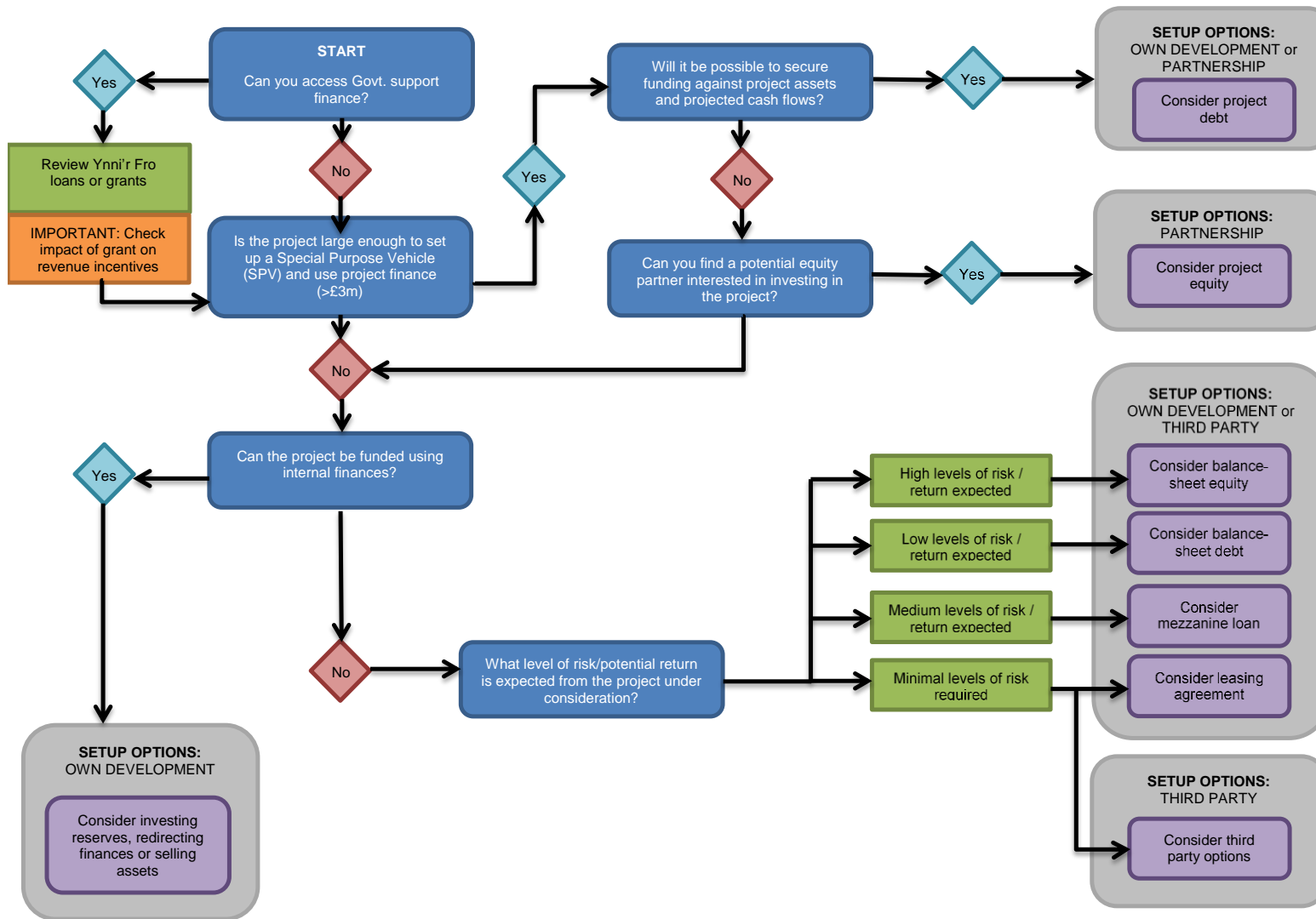
Mae Grant Cam Paratoi Ynni Lleol yn darparu arian grant tuag at gostau ar gam datblygu eich prosiect. Mae hyd at £30,000 ar gael i grwpiau cymunedol ariannu agweddau ar y prosiect nad ydynt yn rhai cyfalaf.

Gall y grant hwn ariannu pob gweithgaredd ar y cam datblygu. Mae hyn yn cynnwys gweithgareddau cam cynnar, na fyddai'r gosodiadau yn gallu mynd rhagddynt hebddynt, fel astudiaethau dichonoldeb, ymgynghoriadau cymunedol a chostau paratoi eraill.

Mae'r grant hefyd yn cefnogi gweithgareddau datblygu ar gam hwyrach, wrth i ymgeiswyr cymunedol ddatblygu cynlluniau cynhyrchu ynni adnewyddadwy ar dir y maent yn berchen arno neu y gallent ei brydlesu gan dirfeddiannwr.

Cyn gwneud cais am Grant Paratoi, dylech edrych ar ffynonellau eraill o gyllid ar gyfer gweithgareddau meithrin capasiti cymunedol ar y cam datblygu. Mae Swyddogion Datblygu Technegol yn gweithio ymhob rhan o Gymru i helpu grwpiau i ddatblygu eu prosiectau a chael cymorth ariannol gan Ynni Lleol.

I weld a yw eich grŵp cymunedol yn gymwys am gymorth ariannol gan Ynni Lleol a sut i wneud cais gan gynnwys y ffurflen mynegi diddordeb, gweler Rhagor o Wybodaeth.



Ffigur 2: Trefniadau ariannu posibl ar gyfer eich prosiect (Ffynhonnell: yn seiliedig ar ddiagram wedi'i ddatblygu gan yr Ymddiriedolaeth Garbon)

Asesu Hyfywedd Ariannol

Cyflwynir y camau a'r adnoddau ar gyfer asesu hyfywedd ariannol y prosiect cymunedol yma.

Defnyddio Model Cyllid Prosiect Ynni Adnewyddadwy Ynni Lleol

Mae Pecyn Cymorth Ynni Adnewyddadwy Ynni Lleol yn cynnwys model ariannol sy'n seiliedig ar lifau arian parod a addasir ar gyfer chwyddiant, elw a cholled (gyda dibrisiant), ac mae'n darparu mantolenni ar gyfer oes y prosiect. Mae **model Cyllid Prosiect Pecyn Cymorth Ynni Adnewyddadwy Ynni Lleol** yn hawdd ei ddefnyddio ac mae'n ymgorffori'r holl elfennau y bydd benthyciwr yn disgwyl eu gweld:

- Atodlenni prosiect, incwm a chostau gweithredu;
- Costau cyn cynllunio a chostau adeiladu ar adegau priodol yn ystod y prosiect;
- Cyfrifiadau llif arian parod a mantolen;
- IRR Prosiect, IRR Ecwiti, NPV Prosiect, Cymhareb Cyflenwi Gwasanaeth Dyledion a mwy.

Bydd benthyciwr am weld model cyllid cyflawn ar gyfer y prosiect o'r cam datblygu i'r cam adeiladu i'r cam gweithredu. Mae'n bwysig dechrau poblogi a defnyddio'r model hwn ar gam cynnar. Fodd bynnag, rhaid cydnabod y bydd gan ddarparwyr cyllid eu dull eu hunain o arfarnu prosiect, felly dim ond at ddibenion dangosol y dylid defnyddio'r model cyffredinol hwn. Drwy boblogi'r model ariannol â'r holl gostau sy'n gysylltiedig â datblygu, adeiladu, gweithredu a chynnal a chadw prosiect, byddwch wedi casglu llawer o wybodaeth y bydd ei hangen ar fanc cyn ystyried cynnig benthyciad.

Mesur perfformiad ariannol y prosiect

Gall perfformiad ariannol prosiect gael ei fesur mewn sawl ffordd. Efallai y bydd gwahanol ddarparwyr cyllid yn ffafrio gwahanol fesurau.

- Ad-dalu syml
- Gwerth presennol net (NPV)
- Cyfradd elw fewnol (IRR)

Gall IRR ac NPV gael eu cyfrifo ar gyfer eich prosiect gan ddefnyddio **Model Cyllid Prosiect Pecyn Cymorth Ynni Adnewyddadwy Ynni Lleol**. Byddech am wybod IRR ecwiti ddangosol eich prosiect o leiaf yn eich asesiad cyntaf o hyfywedd ariannol (Am fanylion gweler yr adran Hanfodion cyllid isod).

Cyfamodau ariannol

Er mwyn darparu'r diogelwch sydd ei angen ar y darparwr cyllid, rhaid darparu nifer o gyfamodau ariannol.

- Cymhareb cyflenwi gwasanaeth dyledion (DSCR).
- Cymhareb cyflenwi oes benthyciad (LLCR).
- Cyfrif cronfeydd wrth gefn gwasanaeth dyledion (DSRA).
- Cyfrif cronfeydd wrth gefn cynnal a chadw.

Mae **Model Cyllid Prosiect Pecyn Cymorth Ynni Adnewyddadwy Ynni Lleol** yn cyfrifo DSCR a DSRA. I gael rhagor o wybodaeth gweler yr adran **Hanfodion Cyllid**.

Model Cyllid Prosiect Pecyn Cymorth Ynni Adnewyddadwy Ynni Lleol

Mae **Model Cyllid Prosiect Pecyn Cymorth Ynni Adnewyddadwy Ynni Lleol** yn darparu ar gyfer mwy na 30 o fewnbynnau gwahanol. Mae'r tabl canlynol yn amlinellu'r mewnbynnau gofynnol er mwyn gwerthuso'r perfformiad ariannol posibl.

Mewnbyn Model	Disgrifiad	Data mewnbyn
2	Dyddiad Dechrau'r Cam Datblygu	Mae'r model yn tybio bod y cam datblygu yn dechrau ar ddiwrnod olaf mis er mwyn osgoi costau llog y mis hwnnw. Rhwch y dyddiad ar ffurf MM/BBBB a bydd dyddiad gwirioneddol diwedd y mis yn cael ei gyfrifo'n awtomatig
3	Dyddiad Cwblhau'r Agweddau Ariannol	Mae'r model yn tybio y bydd y broses o Gwblhau'r Agweddau Ariannol (h.y. y dyddiad y caiff holl ddogfennau'r prosiect eu llofnodi a bod benthyciad banc yn cael ei gynnig ar gyfer y prif brosiect) yn digwydd ar ddiwrnod olaf mis er mwyn osgoi costau llog y mis hwnnw. Rhwch y dyddiad ar ffurf MM/BBBB a bydd dyddiad gwirioneddol diwedd y mis yn cael ei gyfrifo'n awtomatig.
4	Dyddiad Gorffen y Gwaith Adeiladu	Y dyddiad y bydd gwaith adeiladu'r prosiect yn dod i ben ac y cwblheir yr holl gomisiynu y tybir iddo ddigwydd ar ddiwedd mis. Rhwch y dyddiad ar ffurf MM/BBBB a bydd dyddiad gwirioneddol diwedd y mis yn cael ei gyfrifo'n awtomatig. Y diwrnod nesaf bydd y gwaith gweithredol yn dechrau.
6	Cyfradd ynni dyfais ynni adnewyddadwy (kW)	Capasiti'r ddyfais ynni adnewyddadwy mewn kW
7	Yr uchafswm trydan a gynhyrchir gan dybio nad oes unrhyw amser segur (kWh y flwyddyn)	Cyfanswm yr ynni a gynhyrchir gan dybio nad oes unrhyw amser segur (gwaith cynnal a chadw ac atgyweirio). Nodir y gwerth hwn yn adroddiad y Cynghorwyr Technegol, e.e. gwerth P50.
11	Tariff cymorth (p/kWh) ar ddyddiad dechrau gweithredu	Tariff cymorth (e.e. cyfradd tariff (p/kWh) ar ddyddiad dechrau gweithredu. NODER: os disgwylir i'r prosiect gael ei gomisiynu a dechrau cynhyrchu refeniw cymorth mewn blwyddyn yna mae angen amcangyfrif y pris cymorth (p/kWh) er mwyn cyfrif am gynnydd chwyddiant mewn prisiau cymorth. Mae hefyd angen cyfrif am unrhyw ddisgyniad yn y tariff cyflenwi trydan ar gyfer prosiectau a gefnogir gan y tariff.
16	Costau Datblygu	Mae angen nodi'r costau datblygu yn y celloedd gwyrdd ysgafn ar daflen waith 'Costau Datblygu', gan rannu rhwng costau a ariennir gyda chyfuniad o fenthyciadau ac ecwiti Grant Cyfalaf Ynni Lleol (yng nghyfran cell [23]), benthyciadau ac ecwiti iau eraill (yng nghyfran cell [23]), ac unrhyw grantiau cam datblygu. Nodir rhai esboniadau (colofn B), ond mae'r defnyddiwr yn rhydd i ddiwygio'r penawdau fel y bo'n briodol. Dylai'r defnyddiwr nodi'r costau misol disgwylidig ar gyfer pob is-gydran yn y celloedd â rhif. NODER: mae'r daflen

		waith hon yn diweddarau dyddiadau o ddyddiad dechrau'r gwaith datblygu i ddyddiad cwblhau'r agweddau ariannol yn awtomatig. Sicrhewch nad oes unrhyw rifau'n ymddangos y tu allan i'r blwch gwyrdd. Mae hyn yn golygu, os bydd dyddiad dechrau'r Cam Datblygu [2] neu Gwblhau'r Agweddau Ariannol [3] yn newid mewn senario, bydd angen i'r daflen waith hon gael ei diweddarau.
18	Costau Adeiladu	Mae angen i'r costau adeiladu gael eu nodi yn y celloedd gwyrdd golau ar y daflen waith 'Cam adeiladu'. Nodir rhai esboniadau (colofn B), ond mae'r Defnyddiwr yn rhydd i ddiwygio'r penawdau fel y bo'n briodol. Dylai'r Defnyddiwr nodi'r costau misol disgwylidig ar gyfer pob is-gydran yn y celloedd â rhif. NODER: mae'r daflen waith hon yn diweddarau dyddiadau o gwblhau'r agweddau ariannol i ddiwedd y cam adeiladu yn awtomatig. Sicrhewch nad oes unrhyw rifau'n ymddangos y tu allan i'r blwch gwyrdd. Mae hyn yn golygu, os bydd dyddiad Cwblhau'r Agweddau Ariannol [3] yn newid mewn senario, bydd angen i'r daflen waith hon gael ei diweddarau.
20	Costau Gweithredu	Dylid nodi costau gweithredu blynyddol cyson sydd ond yn cynyddu gyda chwyddiant. Mae'r Defnyddiwr yn rhydd i addasu'r penawdau. Efallai y bydd y tirlfeddiannwr yn cael rhent sefydlog am y safle. Os felly, dylai'r rhent gael ei gynnwys yma. Fodd bynnag, mae hefyd yn bosibl y caiff y tirlfeddiannwr rent am dir sy'n gysylltiedig â'r trydan a werthir (yn ogystal â'r tariffau cymorth ac LEC), felly gall y ganran gael ei chynnwys yn [21]. NODER: mae'r daflen waith hon yn diweddarau dyddiadau o gwblhau'r agweddau ariannol i ddiwedd y cam adeiladu yn awtomatig. Sicrhewch nad oes unrhyw rifau'n ymddangos y tu allan i'r blwch gwyrdd

Sicrhau cyllid ecwiti

Fel amod y rhan fwyaf o gyllid dyledion, rhaid i berchenogion prosiectau fod yn barod i gyfrannu cymaint â 30% o gyfanswm cyllid prosiect. Gelwir y cyllid a ddarperir gan berchenogion prosiectau yn ecwiti.

Ymhlith y ffynonellau posibl o gyllid ecwiti mae:

- Rhanddeiliaid, yn gyfnewid am ryw fath o gyfran o fuddiannau'r prosiect gweithredu - gall hyn fod ar ffurf arian neu ymdrech fel rhan o'r broses ddatblygu ('ecwiti chwys' fel y'i gelwir);
- Ffynonellau o'r sector preifat (darparwyr cyfalaf 'menter') fel arfer yn gyfnewid am gyfran fawr o'r prosiect gweithredu;
- Cefnogir cynigion cyfranddaliadau lleol gan sefydliadau fel:
 - Sharenergy
 - Communities for Renewables
 - Energy4All
 - Microgenius.

Er mai dim ond 'ecwiti chwys' y gall fod ei angen i fynd â phrosiect i'r pwynt lle dangosir ei fod yn hyfyw o bosibl, bydd angen arian o'r pwynt hwnnw ymlaen.

Opsiynau Cyllid Prosiect

Bydd cyllid prosiect yn cwmpasu'r cam adeiladu a rhan o gam gweithredol eich prosiect.

Dewis ffynhonnell cyllid dyledion

Os bydd yr astudiaeth dichonoldeb gychwynnol yn pennu bod prosiect sy'n hyfyw yn ariannol o bosibl ac na nodwyd unrhyw 'bennau rhaff', gall grŵp fod yn gymwys i gael grant cyfalaf er mwyn ariannu cam adeiladu'r prosiect. Gall sefydliadau cymwys wneud cais am Grant Cyfalaf Ynni Lleol o hyd at £300,000. Fodd bynnag, cyfyngir ar y rhestr o gostau cymwys gan reolau'r Tariff Cyflenwi Trydan sydd, at ei gilydd, yn atal defnyddio grantiau er mwyn ariannu llawer o'r costau sy'n gysylltiedig â'r cam adeiladu.

Gall y swyddog Datblygu Technegol eich cynorthwyo gyda'r cais hwn. Rhoddir canllawiau ar wneud cais yn yr adran Rhagor o Wybodaeth.

Gallwch ddewis o blith sawl math gwahanol o Fenthyciad, a nodir isod.

Benthyciadau Cyfalaf Ynni Lleol

Mae rhaglen Ynni Lleol hefyd yn darparu Benthyciadau Cyfalaf er mwyn ariannu cam adeiladu eich prosiect. Cysylltwch â swyddog Datblygu Technegol am ragor o wybodaeth.

Cronfeydd a Benthyciadau Banc

Gall banciau a chronfeydd buddsoddi fenthyca arian yn uniongyrchol i ddatblygwyr prosiectau ynni adnewyddadwy gyda rhai, fel **Triodos**, yn meddu ar gronfeydd ynni adnewyddadwy arbenigol. Mae **Barclays** a **Close Brothers** yn cefnogi buddsoddiadau 'Cleantech'. Mae banciau stryd fawr eraill fel **Santander** hefyd yn darparu cyllid i brosiectau ynni adnewyddadwy hyfyw.

Bydd gwerth y benthyciad a geisir yn pennu p'un a ymdrinnir â'ch cais ar lefel cangen neu gan dimau arbenigol yn y banc. Fodd bynnag, mae'n werth nodi bod y mathau hyn o fenthycwyr masnachol yn aml yn dymuno ariannu prosiectau sydd â gwerth dros £1 filiwn mewn costau cyfalaf a bydd cost y broses diwydrwydd dyladwy fel arfer yn uchel.

Mae'n debygol y bydd eich grŵp wedi gorfod negodi cyfleusterau bancio er mwyn gweithredu. Yn yr achos hwn, efallai y bydd yn werth siarad â'ch darparwr gwasanaethau bancio am ddarparu benthyciad ar gyfer y prosiect hefyd.

Cyn cysylltu ag unrhyw fenthyciwr, mae'n bwysig sicrhau eich bod wedi casglu'r holl wybodaeth sydd ei hangen ar fanc er mwyn ei alluogi i wneud penderfyniad hyddysg am y lefel o risg sy'n gysylltiedig â'ch prosiect. Efallai y bydd modd i Swyddog Datblygu Technegol weithio gyda chi er mwyn amlinellu sut i gasglu'r wybodaeth hon.

Ffynonellau eraill o gyllid dyledion

Ymhlith y ffynonellau eraill o gyllid sy'n benodol i gynlluniau cymunedol mae'r canlynol:

- Abundance Generation
- Big Issue Invest
- Y Banc Elusennau
- Banc y Cooperative
- Y Gronfa Cynhyrchu Cymunedol
- Robert Owen - Cronfa Ddatblygu Ynni Cymunedol
- Social Investment Business
- Trillion Fund

Hefyd, mae nifer gynyddol o enghreifftiau lle mae'r cymunedau eu hunain yn ariannu prosiectau drwy werthu cyfranddaliadau yn y cynllun.

Cwblhau'r Agweddau Ariannol

Mae nifer o ffynonellau posibl o gyllid ar gyfer cynlluniau ynni cymunedol yng Nghymru. Ceir rhaglenni sydd wedi'u teilwra'n benodol (fel rhaglen ariannu Ynni Lleol) sydd wedi'u cynllunio i gefnogi camau risg uchel datblygu prosiect er mwyn helpu prosiect i gyrraedd y pwynt lle gall gael ei ariannu.

Mae angen y cerrig milltir hyn er mwyn sicrhau cyllid:

- Cysylltu â'r grid;
- Opsiynau a lesau gofynnol
- Caniatâd cynllunio;
- Blaendal tyrbinau.

Heb sicrhau'r pedwar peth hyn, nid oes gan y prosiect werth sylweddol ar y farchnad. Fodd bynnag, pan fydd y rhain i gyd yno, bydd y prosiect mewn sefyllfa i ddechrau trafod â phrif fenthycwyr gyda'r nod o sicrhau cynigion dangosol, nodi unrhyw fylchau mewn cyllid a chael taliad.

Parodrwydd i Fuddsoddi

Cyn i fenthyciwr ystyried ariannu prosiect, mae nifer o ffactorau pwysig y bydd yn eu hystyried uwchlaw p'un a yw'r prosiect yn gwneud elw ai peidio. Mae risg yn gysylltiedig â phob un o'r ffactorau hyn a bydd y lefel gyffredinol o risg sy'n gysylltiedig â phrosiect, yn ogystal â ph'un a yw'n broffidiol ai peidio, yn dylanwadu ar b'un a ystyrir ariannu prosiect.

Sicrhewch eich bod yn cadw cofnod manwl o'r wybodaeth ganlynol, oherwydd bydd ei hangen wrth drafod â benthycwyr: Dogfennaeth Prosiect, Dogfennaeth Gyfreithiol, Dogfennaeth Ariannol a Dogfennaeth Gymunedol. Nodir y rhain yn yr adran Diwydrwydd Dyladwy isod.

Paratoi ar gyfer Diwydrwydd Dyladwy Benthyciwr

Bydd unrhyw ddarparwr cyllid am graffu ar bob agwedd ar eich prosiect a'ch sefydliad er mwyn cadarnhau'r pethau rydych yn eu dweud wrtho a nodi meysydd risg. Gall y rhain fod yn bethau nad oeddech hyd yn oed wedi'u hystyried. Byddant yn cwblhau'r asesiad hwn ar eich traul chi.

Sicrhewch eich bod yn cadw cofnod manwl o'r holl ddogfennaeth angenrheidiol a fydd yn ofynnol gan fenthyciwr wrth gwblhau ei ddiwydrwydd dyladwy. Bydd cadw'r wybodaeth hon wrth law yn symleiddio'r broses, yn lleihau unrhyw oedi a chostau efallai, ac yn dangos i'r benthyciwr bod y prosiect yn cael ei reoli'n dda.

Isod, rhestrir rhai o'r astudiaethau, contractau a dogfennau allweddol y byddech am eu cael fel arfer er mwyn cefnogi'r broses diwydrwydd dyladwy.

Diwydrwydd dyladwy ariannol

Asesiad ag indemniad proffesiynol o gostau cyfalaf a gweithredu arfaethedig a llifau arian parod cylch oes prosiect cysylltiedig, dadansoddiad o gymhareb cyflenwi gwasanaeth dyledion a dadansoddiad sensitifrwydd o'r prif newidynnau ariannol (e.e. cost gyfalaf, costau gweithredu, cyfraddau refeniw ac unrhyw gyfraddau llog amrywiol). Mae cwblhau **Model Cyllid Prosiect Pecyn Cymorth Ynni Adnewyddadwy Ynni Lleol** yn fan cychwyn da ar gyfer hyn.

Mae **Model Cyllid Prosiect Pecyn Cymorth Ynni Adnewyddadwy Ynni Lleol** yn fodel ariannol cam cynnar dangosol er mwyn helpu cymunedau i ddeall proffidioldeb posibl prosiectau ynni adnewyddadwy, cyn penderfynu p'un a yw'n werth cynnal diwydrwydd dyladwy technegol ac ariannol pellach er mwyn datblygu'r syniad ymhellach.

Ymwadiad

Mae'r model yn hawlfraint i'r Ymddiriedolaeth Arbed Ynni ac mae'n seiliedig ar fodel gwreiddiol a ddatblygwyd ar gyfer Llywodraeth yr Alban (Model CARES - hawlfraint Llywodraeth yr Alban). Gyda chaniatâd Llywodraeth yr Alban, mae ymgynghorydd yr Ymddiriedolaeth Arbed Ynni, Ricardo-AEA, wedi addasu model CARES er mwyn llunio model ar gyfer yr Ymddiriedolaeth sy'n darparu model ariannol cam cynnar dangosol i helpu grwpiau cymunedol i ddeall proffidioldeb posibl buddsoddi mewn ynni adnewyddadwy cymunedol. Bydd unrhyw wybodaeth a chanlyniadau sy'n deillio o ddefnyddio model yr Ymddiriedolaeth yn destun cywirdeb mewnbynnau data a gyflenwir gan y defnyddiwr. Dylai pob canlyniad gael ei wirio a'i herio cyn dibynnu arno, ei gyhoeddi neu ei ddefnyddio. Nid yw'r model hwn wedi bod yn destun archwiliad annibynnol allanol. Nid yw'r Ymddiriedolaeth Arbed Ynni na Ricardo-AEA yn atebol am unrhyw addasiad neu addasiadau dilynol a wneir i fodel yr Ymddiriedolaeth nac unrhyw golled neu niwed sy'n deillio o unrhyw ddibyniaeth ar neu ddefnydd o'r wybodaeth a gaiff ei llunio gan fodel yr Ymddiriedolaeth gan unrhyw grŵp cymunedol, benthyciwr, buddsoddwr neu barti arall â diddordeb.

Mae diwydrwydd dyladwy ariannol hefyd yn gofyn am ddealltwriaeth gynhwysfawr o'r tybiaethau sy'n sail i'r prosiect er mwyn cefnogi perfformiad dadansoddiad sensitifrwydd i ddiffinio achos sail ariannol gytûn. Mae hyn yn cynnwys mesur amrywiaeth o feysydd tebygolrwydd gormodiant ac ansicrwydd sy'n benodol i brosiect. Lle mae'r broses hon yn dangos bod y rhagfynegiad cynnyrch ynni blynyddol 50% yn debygol o gyrraedd lefel cynhyrchu ynni flynyddol sydd uwchlaw neu islaw'r hyn a ragfynegwyd, fe'i gelwir yn P50. Mewn ffordd debyg, bydd canlyniad o P75 o'r broses hon yn dangos 75% o debygolrwydd o gyrraedd lefelau cynhyrchu ynni blynyddol. Mae risg o 10% na chyrhaeddir lefel cynhyrchu ynni o P90. Wedyn, bydd y rhain yn datblygu'n fesurau o'r allbwn ynni gofynnol nas bodlonir. Defnyddir gwerthoedd P50 a P90 dros gyfnod o 10 mlynedd gan arianwyr yn aml.

Diwydrwydd dyladwy technegol

Gweithgareddau sy'n benodol i dechnoleg ac sy'n ymwneud â meysydd technegol allweddol o risg yw'r rhain. Dangosir enghreifftiau isod:

- Aseidiadau o adnoddau lle ceir arwydd clir o'r adnodd a ragamcenir a'r cynnyrch ynni blynyddol deilliannol dros oes y prosiect
- Adroddiadau geotechnegol ar gyfer unrhyw sylfeini (e.e. tyrbinau gwynt), lloriau caled i storio tanwydd biomas a gwaith adeiladu a gwella mynediad arall
- Cynlluniau dylunio sy'n cydymffurfio â Rheoliadau Dylunio a Rheoli Adeiladu 2007 a datganiadau dull penodol i safle ar gyfer adeiladu pob generadur a gosodiadau seilwaith cysylltiedig, unrhyw ffordd newydd ac a addasir, a gwaith mynediad i'r môr ac amwynderau sydd ei angen i gomisiynu'r gosodiad
- Adroddiad asesu llwybrau trafndiaeth a'i gymeradwyo gan yr awdurdodau cymwys perthnasol ar gyfer unrhyw ddefnydd o briffyrdd cyhoeddus a chyfleusterau morol ac ati, ynghyd â datganiadau dull trafndiaeth forol ychwanegol ar gyfer unrhyw gynigion newydd/ansafonol ar gyfer trafndiaeth forol

Diwydrwydd dyledus cyfreithiol

Gweithgareddau sy'n benodol i dechnoleg ac sy'n ymwneud â meysydd cyfreithiol allweddol o risg yw'r rhain. Dangosir enghreifftiau isod:

- Tystiolaeth o deitl tir dilyffethair a/neu gyflawni pob gweithgaredd angenrheidiol ar y tir, gan gynnwys hawliau camu i mewn i'r ariannwr gymryd y cynllun drosodd os bydd eich grŵp cymunedol yn peidio â gwneud ad-daliadau neu'n peidio â masnachu mwyach
- Tystiolaeth o fynediad dilyffethair i bob darn o dir ac adnodd angenrheidiol, gan gynnwys hawliau gosod i lawr a bargodol a sicrwydd diogelu adnoddau ar gyfer adnoddau gwynt, trydan dŵr a solar
- Tystiolaeth bod ymrwymadau cytundebol cyfreithiol-rwymol digonol â chyflenwyr, contractwyr ac isgcontractwyr ar waith a bod darpariaethau a bondiau addas wedi'u diogelu er mwyn sicrhau perfformiad a/neu liniaru torri telerau cytundebol
- Tystiolaeth bod yswiriant llawn wedi'i drefnu ar gyfer pob achos o oedi a risgiau methiant prosiect nas cwmpeisir rywle arall gan fondiau perfformiad a bod indemniad proffesiynol wedi'i drefnu

Mae hyn yn ei gwneud yn bwysig i chi fod mor fanwl gywir â phosibl wrth ddatblygu eich prosiect a nodi ac ymdrin â phob maes sy'n peri ansicrwydd neu risg. Dylid cadw cofnod o bob astudiaeth a chontract mewn modd trefnus, gan grynhoi pob un er mwyn cyfeirio atynt.

Rhaid i chi hefyd fod yn glir ynghylch llifau arian parod yn ystod ac ar ôl datblygu ac adeiladu'r prosiect a sicrhau bod gennych ddigon o arian parod i gwblhau'r prosiect. Er enghraifft, fel endid cyfreithiol newydd, efallai y bydd cyflenwyr neu gontractwyr yn gofyn am flaendal ac, fel y datblygwr, bydd hefyd angen i chi ddarparu yswiriant adeiladu. Efallai y bydd angen i chi fenthycyca mwy o arian er mwyn gwneud hyn.

Mae **Model Cyllid Prosiect Pecyn Cymorth Ynni Adnewyddadwy Ynni Lleol** yn eich galluogi i drefnu eich holl daliadau a rhydd lif arian parod manwl i chi wrth ddatblygu'r prosiect, ei adeiladu a'i weithredu. Mae'n eich galluogi i bennu effaith symud taliad o un mis i'r llall a sut y bydd hyn yn effeithio ar daliadau llog ar fenthyciadau. Pan ariennir prosiect, mae'n arfer safonol negodi newidiadau i atodlenni talu ar gyfer blaendaliadau er mwyn optimeiddio balans llif arian parod y prosiect.

Bydd gan brosiect sy'n hyfyw yn ariannol ac sydd â chysylltiad grid, les a chaniatâd cynllunio werth. Ar y cam hwn, rydych mewn sefyllfa i gysylltu â benthycwyr am arian, sy'n cwmpasu camau adeiladu a gweithredol y prosiect.

Ad-dalu dyledion ac ecwiti

Pan fydd y prosiect yn weithredol, enillir refeniw drwy werthu trydan.

Bydd refeniw yn cwmpasu costau gweithredol y prosiect. Byddant hefyd yn ad-dalu arianwyr dyled, drwy fenthyciadau prosiect a thaliadau llog. Hefyd, ad-delir unrhyw arianwyr ecwiti drwy daliadau difidend i randdeiliaid.

Hanfodion Cyllid

Mae'r adran hon yn adolygu cysyniadau sylfaenol ac allweddol cyllid prosiect.

Ecwiti

Fel rheol, caiff prosiectau eu hariannu gan gymysgedd o ddyled ac ecwiti. Mae cyllid ecwiti yn arian a ddaw gan berchenogion y prosiect. Mae cyllid dyled yn arian a ddaw gan drydydd partïon, er enghraifft banc.

Nes bod prosiect wedi diogelu safle a phob cydsyniad, ni ellir 'ariannu' ei ddyled oherwydd nid oes unrhyw sicrwydd y bydd prosiect yn gallu ad-dalu'r arian a fenthyciwyd. Felly, defnyddir cyllid ecwiti i dalu'r costau sydd ynghlwm wrth fynd â phrosiect o'r cysyniad i'r pwynt lle gall, o bosibl, ddefnyddio cyllid dyled yn erbyn gwerth y prosiect a ddangoswyd. Gan nad oes sicrwydd y gwnaiff prosiect ddatblygu o'r cysyniad i'w weithredu, caiff cyllid ecwiti ei ddarparu bob amser gyda'r risg na wneir unrhyw elw.

Dyled

Bydd angen i fenthyciwr gael y canlynol cyn darparu unrhyw arian ar gyfer prosiect:

- Aseidiadau diwydrwydd dyladwy o risg;
- Talu ffioedd i drefnu unrhyw fenthyciad (fel arfer);
- Sicrwydd - mae am sicrhau mai ef yw'r olaf i golli ei arian os bydd prosiect yn methu;
- Cyfamodau ariannol (yn gysylltiedig â'r uchod).

Mathau o fenthyciad

Gellir gwahaniaethu benthyciadau yn ôl hynafedd. Os bydd gan brosiect fwy nag un benthyciad, bydd hynafedd y benthyciad yn pennu ym mha drefn yr ad-delir y benthyciadau, ar ôl i gostau gweithredu a threthi gael eu talu.

1. Benthyciadau hŷn a gaiff eu had-dalu gyntaf. Gelwir benthyciadau a gynigir gan fanciau yn fenthyciadau hŷn yn aml.
2. Benthyciadau iau a gaiff eu had-dalu nesaf - h.y. ymhob cyfnod dim ond os yw'r costau gweithredu, trethi a darparwyr benthyciadau hŷn wedi'u talu y cânt eu had-dalu. Gall benthyciadau iau hefyd gael eu galw'n ddyled isradd neu weithiau'n gyllid mesanîn.

Os oes tair lefel o fenthyciadau, yna mae'n gyffredin defnyddio'r derminoleg benthyciadau hŷn, benthyciadau iau ac yna ddyled isradd fel y drydedd lefel â'r risg fwyaf.

Yn ogystal â'u hynafedd, gellir gwahaniaethu benthyciadau ymhellach gan ddau fath o "ddigolledu".

Cyllid prosiect neu gyllid heb hawl ddigolledu

Diogelir y benthyciad hwn ar sail ased y prosiect yn unig. Yn yr achos hwn, caiff dyled y prosiect a'r ecwiti a ddefnyddir i ariannu'r prosiect eu had-dalu o'r incwm a gynhyrchir gan y prosiect.

Mae hyn yn gofyn am lefelau llawer uwch o ddiwydrwydd dyladwy a rheolaethau ariannol llymach. Mae angen i'r benthycwyr fod yn gwbl hyderus bod y prosiect yn hyfyw ac y bydd yr incwm a gynhyrchir gan y prosiect yn ddigonol i ariannu'r benthyciad a roddir. Buddsoddir ecwiti hefyd ar y cam adeiladu, gyda'r posibilrwydd y gall grantiau ffurfio rhan o'r ecwiti a fuddsoddir gan gymuned. Po fwyaf yr ecwiti mewn prosiect, y lleiaf o gyllid sydd ei angen.

Cyllid a ddiogelir neu gyllid hawl ddigolledu

Mae'r benthyciad hwn yn gofyn am fath arall o ased i ddiogelu'r benthyciad, ar ffurf eiddo fel arfer. O ganlyniad, mae angen dogfennaeth fwy cyfreithiol a rhaid prisio eiddo.

Mae'n bwysig nodi y gall hefyd fod angen rhyw fath o ecwiti, hyd yn oed mewn senario cyllid prosiect. Y rheswm dros hyn yw bod arianwyr am sicrhau bod gan ddatblygwyr y prosiect gymhellant da i wneud y prosiect yn llwyddiant.

Telerau benthyciad

Bydd hyn yn cynnwys:

- **Hyd benthyciad.** Yn dibynnu ar y sefydliad sy'n rhoi benthyciad, gall gynnig benthyciadau o wahanol hyd a gwahanol strwythur. Efallai y bydd yn cynnwys torbwyntiau lle gallai ailgyllido fod yn briodol
- **Ffioedd.** Bydd darparwr y benthyciad yn codi ffi o oddeutu 0.5% o'r benthyciad fwy na thebyg. Ar ben hyn fydd ffioedd cyfreithiol a chost cynnal yr ymarfer diwydrwydd dyladwy
- **Cyfradd llog.** Bydd y gyfradd llog yn seiliedig ar y gyfradd llog y gall banciau ei benthycia rhyngddynt eu hunain (sef Cyfradd Gwerthu rhwng Banciau Llundain (LIBOR)) ac ymyl i gwmpasu'r risg sy'n gynhenid mewn prosiect. Ar gyfer benthyciadau hŷn, bydd banciau fel arfer yn benthycia tua 6% neu 7%, ond mae'r gyfradd yn amrywio yn dibynnu ar hyd y benthyciad, y dechnoleg, faint o risg sydd ynghlwm wrth y prosiect a ffactorau eraill.

Mesurau perfformiad ariannol prosiect

Mae'r adran hon yn manylu ar ddulliau o gyfrifo perfformiad ariannol eich prosiect.

Ad-dalu syml

Fel mae'r enw yn ei awgrymu, mae hyn yn gwneud cymhariaeth syml rhwng cyfanswm cost datblygu'r prosiect a'r incwm ar ôl pob cost weithredu, er mwyn cyfrifo'r pwynt lle bydd yr incwm yn ad-dalu'r gost ddatblygu. Gellir cyfrifo ad-daliad ar gyfer yr holl gyllid a ddarperir neu dim ond ar gyfer yr ecwiti a fuddsoddir. Er bod hyn yn rhoi syniad da o hyfywedd, prin iawn y'i defnyddir gan ddarparwyr cyllid. Ar y llaw arall, gall busnes cymunedol neu grwpiau cymunedol sy'n hunanariannu prosiect ddefnyddio'r dull hwn fel un o blith sawl metrig er mwyn penderfynu a ydynt am fuddsoddi eu harian eu hunain mewn prosiect.

Gwerth presennol net

Mae gwerth presennol net (NPV) yn cymharu gwerth punt heddiw â gwerth yr un bunt yn y dyfodol, gan ystyried chwyddiant ac enillion. Fel rheol, mynegir yr enillion sydd eu hangen yn y dyfodol (%) fel cyfradd ddisgownt. Yn aml, cyfrifir NPV ar gyfer prosiect cyfan. Mae hyn yn golygu y caiff cyfnod llifau arian parod cyfnod y buddsoddiad cychwynol ac yna'r llif arian parod dilynol sydd ar gael ar gyfer cyllid (refeniw, llai costau gweithredu a threthiant) eu disgowntio cyfradd ddisgownt unigol. Os bydd NPV darpar brosiect yn gadarnhaol yna bydd yn gwneud mwy o elw na'r targed. Os ariennir prosiect gan ecwiti yn gyfan gwbl, yna'r gyfradd ddisgownt fyddai'r elw targed a oedd yn ofynnol gan fuddsoddwyr ecwiti. Os ariennir prosiect gan gyfuniad o ddyled ac ecwiti, yna'r gyfradd ddisgownt yw'r gost gyfalaf gyfartalog wedi'i phwysoli. Gall NPV gael ei gyfrifo ar gyfer eich prosiect gan ddefnyddio **Model Cyllid Prosiect Pecyn Cymorth Ynni Adnewyddadwy Ynni Lleol**.

Gan fod NPV yn ystyried gwerth arian yn y dyfodol, bydd arianwyr weithiau'n ei ddefnyddio i fesur pa mor ddeniadol yw prosiect.

Ceir enghreifftiau o'r ffordd y cyfrifir NPV yn:

- www.financeformulas.net/Net_Present_Value.html
- www.youtube.com/watch?v=zGRVVSC4UUQ

- <http://projectzone.wordpress.com/2010/02/04/net-present-value-explained-in-simple-words/>

Cyfradd elw fewnol

Y gyfradd elw fewnol (IRR) yw'r gyfradd ddisgownt sy'n gwneud i NPV holl lifau arian parod prosiect penodol greu cyfanswm o sero. Mae hyn yn ffordd arall o fesur pa mor ddymunol yw prosiect oherwydd, yn gyffredinol, po fwyaf yw IRR prosiect, y mwyaf proffidiol y bydd. Gall IRR gael ei gyfrifo ar gyfer eich prosiect gan ddefnyddio **Model Cyllid Prosiect Pecyn Cymorth Ynni Adnewyddadwy Ynni Lleol**.

Caiff dau brif fath o IRR eu cyfrifo ar gyfer prosiect fel rheol, sef:

- IRR prosiect - y gyfradd ddisgownt sy'n gwneud NPV y cyfnod ar lifau arian parod cyfnod y buddsoddiad cychwynnol ac yna'r llif arian parod dilynol sydd ar gael ar gyfer cyllid (refeniw, llai costau gweithredu a threthiant) sy'n greu cyfanswm o sero. Felly os cyfrifir IRR prosiect yn 12%, ond mai 8% yw cost gyfartalog cyllid wedi'i phwysoli (yr elw cyfunol sydd ei angen gan ddarparwyr dyled ac ecwiti) gellir ystyried bod y prosiect yn broffidiol
- IRR ecwiti - y gyfradd ddisgownt sy'n gwneud NPV y buddsoddiad cychwynnol o ecwiti ac yna'r holl ad-daliadau difidend dilynol ac ad-dalu ecwiti sy'n greu cyfanswm o sero. Felly, os oes gan fuddsoddwyr ecwiti elw targed o 12% a bod IRR ecwiti yn 15% gallai'r prosiect gael ei ystyried yn ddeniadol gan fuddsoddwyr ecwiti.

Gan fod IRR yn swm o gyfradd, mae'n dangos cynnyrch buddsoddiad. Mae hyn yn wahanol i NPV, sy'n dangos gwerth neu raddau buddsoddiad.

Gall hyn gael ei gyfrifo ar gyfer eich prosiect gan ddefnyddio **Model Cyllid Prosiect Pecyn Cymorth Ynni Adnewyddadwy Ynni Lleol**. Byddech yn cyfrifo IRR prosiect yn eich asesiad cyntaf o hyfywedd ariannol o leiaf.

Ceir enghreifftiau o'r ffordd y cyfrifir IRR yn:

- <http://accountingexplained.com/managerial/capital-budgeting/irr>
- www.youtube.com/watch?v=ESx2wNvULzo
- www.mathsisfun.com/money/internal-rate-return.html

Cyfamodau ariannol

Er mwyn darparu'r diogelwch sydd ei angen ar y darparwr cyllid, mae'n arferol darparu nifer o gyfamodau ariannol.

- **Cymhareb dyled i ecwiti.** Fe'i gelwir hefyd yn fenthyciad: cymhareb gwerth. Fel arfer, bydd darparwyr dyled hŷn ond yn darparu 70% (neu 75%) o'r ddyled a bydd angen i'r gweddill ddod o ecwiti neu fenthyciadau iau/ dyled is-radd/ cyllid mesanîn.
- **Cymhareb cyflenwi gwasanaeth dyledion.** Gall y gymhareb cyflenwi gwasanaeth dyledion (DSCR) hefyd gael ei galw'n gymhareb cyflenwi dyled (DCR) sef y gymhareb o arian parod sydd ar gael ar gyfer gwasanaeth dyledion wedi'i rhannu gan y llog a'r prif ad-daliadau yn y cyfnod hwnnw. Fel rheol, bydd y rhan fwyaf o fanciau masnachol yn gofyn am gymhareb sydd rhwng 1.15 ac 1.35. Gellir defnyddio **Model Cyllid Prosiect Pecyn Cymorth Ynni Adnewyddadwy Ynni Lleol** i gyfrifo DSCR eich prosiect.
- **Cymhareb cyflenwi oes benthyciad.** Dyma gymhareb llif arian parod gweithredu i daliadau dyled dros gyfnod cyfan y benthyciad. Fel rheol, bydd angen cymhareb o 1.50 er mwyn sicrhau bod y prosiect yn gwneud elw a bod y benthyciad yn cael ei ad-dalu
- **Cyfrif cronfeydd wrth gefn gwasanaeth dyledion.** Mae banciau'n debygol o'i gwneud yn ofynnol i sicrhau bod digon o arian parod wedi'i gadw wrth gefn i ad-dalu dyledion ar gyfer eitemau sydd uwchlaw ad-daliadau'r benthyciad. Yn achos cyllid prosiect, gall fod angen cwmpasu o leiaf chwe mis, ond bydd yn llai ar gyfer benthyciadau cyllid a ddiogelir

- **Cronfa wrth gefn gwasanaeth cynnal a chadw.** Ar gyfer asedau sydd angen eu hadnewyddu o bryd i'w gilydd, neu eu huwchraddio (e.e. mae angen newid gwrthdroyddion paneli solar bob saith mlynedd fwy neu lai), bydd banciau yn aml yn gofyn am adeiladu cyfrif wrth gefn 12 neu 18 mis cyn gwneud hynny er mwyn sicrhau bod digon o lif arian parod i dalu am y gwaith cynnal a chadw.
- **Ailariannu.** Pan fydd prosiect wedi'i ariannu ar y cam adeiladu a'r cam gweithredu cynnar, bydd rhai darparwyr cyllid yn darparu opsiwn i ail-ariannu'r prosiect ar y cam hwn

Rhagor o Wybodaeth

Isod, ceir rhestr o ddogfennau cyfeirio a gwefannau a all fod yn ddefnyddiol.

Trosolwg: ariannu pob cam datblygu

Cyllid cam datblygu

Dewis y cyllid priodol

Modiwlau Technoleg Pecyn Cymorth Ynni Adnewyddadwy Ynni Lleol

Modiwl Sefydlu Grŵp Cymunedol Pecyn Cymorth Ynni Adnewyddadwy Ynni Lleol

Ystyried gwneud cais am Grant Ynni Lleol

I gael rhagor o wybodaeth am gyllid Ynni Lleol, gweler:

<http://www.energysavingtrust.org.uk/organisations/content/ynnir-fro-community-programme>

Am y ffurflen mynegi diddordeb, gweler

<http://www.energysavingtrust.org.uk/organisations/reports/ynnifro-expression-interest-form>

Gallwch gael gwybod a ydych yn gymwys ar gyfer Grant Cyfnod Paratoi Ynni Lleol ar wefan yr Ymddiriedolaeth Arbed Ynni:

<http://www.energysavingtrust.org.uk/organisations/content/ynnir-fro-community-programme>

I gysylltu â Swyddogion Datblygu Technegol Cymru, ewch i wefan yr Ymddiriedolaeth Arbed Ynni:

- <http://www.energysavingtrust.org.uk/organisations/content/ynnir-fro-community-programme>
- <http://www.energysavingtrust.org.uk/organisations/sites/default/files/Development%20Officers%20Bin%20Wales.pdf>

Rhagor o ganllawiau ar ariannu eich prosiect:

- Gall Adfywio Cymru ddarparu cymorth hefyd: <http://www.renewwales.org.uk/cymraeg/>
- The Source gan CSE - <http://www.cse.org.uk/thesource/browse/managing-projects-finances-and-legal-issues-7/financing-your-project-9>
- PlanLoCal - <http://www.planlocal.org.uk/pages/renewable-energy/funding-and-finances-2>

Asesu Hyfywedd Ariannol

Defnyddio Model Cyllid Prosiect Ynni Adnewyddadwy Ynni Lleol

Model Cyllid Prosiect Pecyn Cymorth Ynni Adnewyddadwy Ynni Lleol

Mesur perfformiad ariannol y prosiect

Cyfeiriwch at fodel **Cyllid Prosiect Pecyn Cymorth Ynni Adnewyddadwy Ynni Lleol** uchod.

Sicrhau cyllid ecwiti

- Sharenergy <http://www.sharenergy.coop/>
- Communities for Renewables <http://www.cfric.co.uk/>
- Energy4All <http://energy4all.co.uk/>
- Microgenius., <http://www.microgenius.org.uk/>

Cyllid Prosiect

Gweler Cam 2 am fanylion gwneud cais a manylion cyswllt Swyddogion Datblygu Technegol.

Gweler Cam 2 am ragor o ganllawiau ar ffynonellau cyllid.

Mae'r Ymddiriedolaeth Arbed Ynni hefyd yn darparu gwybodaeth ddefnyddiol am y ffynonellau cyllid sydd ar gael:

<http://www.energysavingtrust.org.uk/organisations/content/finding-funding-wales>

Cronfeydd a Benthyciadau Banc:

- Triodos, Cronfeydd Ynni Adnewyddadwy <http://www.triodos.co.uk/en/personal/ethical-investments/renewables/overview/>
- Buddsoddiadau 'Cleantech' Barclays http://www.barclayscorporate.com/sector-expertise/technology-media-telecoms/cleantech.html?gclid=CO3O1qndiboCFU_HtAodCkUAVw
- Close Brothers <http://www.closebrothers.com/>
- Santander http://www.santander.com/csgs/Satellite/CFWCSancomQP01/en_GB/Corporate/Sustainability/Santander-and-sustainability/Financing-renewable-energy-projects.html

Ffynonellau Eraill o Gyllid

- Abundance Generation <https://www.abundancegeneration.com>
- Big Issue Invest <http://bigissueinvest.com/>
- Y Banc Elusennau: <http://www.charitybank.org/>
- Banc y Co-operative <http://www.co-operativebank.co.uk/corporate>
- Y Gronfa Cynhyrchu Cymunedol <http://www.thefseggroup.com/social-impact-funding/community-generation-fund>
- Robert Owen - Y Gronfa Datblygu Ynni Cymunedol <https://rocbf.co.uk/CEDF>
- Social Investment Business <http://www.sibgroup.org.uk/>
- Trillion Fund <https://www.trillionfund.com>

Cwblhau'r Agweddau Ariannol

Parodrwydd i Fuddsoddi

Paratoi ar gyfer Diwydrwydd Dyladwy Benthyciwr

Cyfeiriwch at fodel **Cyllid Prosiect Pecyn Cymorth Ynni Adnewyddadwy Ynni Lleol** uchod.

Comisiynwyd gan yr Ymddiriedolaeth Arbed Ynni yng Nghymru

Lluniwyd gan Ricardo-AEA Ltd gan adeiladu ar waith a gwblhawyd ar gyfer Cynllun Ynni Adnewyddadwy a Chymunedol Llywodraeth yr Alban

© Argraffydd y Frenhines ar gyfer yr Alban 2009, 2010, 2011, 2012

Diweddarwyd y ddogfen hon ddiwethaf ym mis Mawrth 2015



Llywodraeth Cymru
Welsh Government

energy | **ymddiriedolaeth**
saving | **arbed**
trust | **ynni**

