



Llywodraeth Cymru
Welsh Government

www.llyw.cymru

Fframwaith Canlyniadau'r Blynyddoedd Cynnar



Fframwaith Canlyniadau'r Blynyddoedd Cynnar

Cynulleidfa

Bwriedir Fframwaith Canlyniadau'r Blynyddoedd Cynnar ar gyfer pawb sy'n arwain, yn comisiynu neu'n cyflenwi gwasanaethau i blant a theuluoedd, o feichiogrwydd hyd at saith oed (diwedd y Cyfnod Sylfaen) yng Nghymru. Mae hyn yn cynnwys bydwagedd, ymwelwyr iechyd, nyrsys ysgol, gweithwyr gofal plant, gweithwyr chwarae, athrawon, cynorthwyyr addysgu, gweithwyr cymdeithasol, meddygon, deintyddion, consortia rhanbarthol, awdurdodau lleol, byrddau iechyd lleol ac ymddiriedolaethau iechyd, yn ogystal â phartneriaid llywodraeth a chenedlaethol.

Trosolwg

Yn *Adeiladu Dyfodol Mwy Disglair: Cynllun Blynyddoedd Cynnar a Gofal Plant* (2013), ymrwymodd Llywodraeth Cymru i ddatblygu ac ymgynghori ar Fframwaith Canlyniadau'r Blynyddoedd Cynnar. Yn dilyn ymgynghoriad cyhoeddus, mae'r ddogfen hon yn cyflwyno fersiwn derfynol y fframwaith a fydd yn cael ei defnyddio i helpu Llywodraeth Cymru i ddeall i ba raddau y mae ein polisiau a'n rhaglenni yn cael effaith. Bwriedir hefyd y bydd y fframwaith yn cael ei ddefnyddio gan amrywiaeth eang o sefydliadau ar draws sector y blynyddoedd cynnar yng Nghymru i'w helpu i wella ansawdd a chanlyniadau eu gwasanaethau.

Rhagor o wybodaeth

Dylid cyfeirio ymholiadau am y ddogfen hon at:

Tîm y Blynyddoedd Cynnar

Llywodraeth Cymru

Parc Cathays

Caerdydd

CF10 3NQ

e-bost: earlyyears@cymru.gsi.gov.uk

Copiâu ychwanegol

Mae'r ddogfen hon ar gael o wefan Llywodraeth Cymru yn www.llyw.cymru

Dogfennau cysylltiedig

Adeiladu Dyfodol Mwy Disglair: Cynllun Blynyddoedd Cynnar a Gofal Plant (2013)
www.gov.wales/topics/educationandskills/earlyyearshome/building-a-brighter-future-early-years-and-childcare-plan/?lang=cy

Bwrdd Partneriaeth y Blynyddoedd Cynnar

www.gov.wales/topics/educationandskills/earlyyearshome/early-years-partnership-board/?lang=cy

Dogfennau ymgynghori Fframwaith Canlyniadau'r Blynyddoedd Cynnar

www.gov.wales/consultations/education/early-years-outcomes-framework/?lang=cy

Cynnwys

Cyflwyniad	2
Cefndir	2
Yr hyn rydym ni eisiau ei gyflawni	2
Cydwethredu	3
Lle ydym ni arni nawr?	3
Fframwaith Canlyniadau'r Blynyddoedd Cynnar	4
Beth yw fframwaith canlyniadau?	6
Pa ganlyniadau fydd y fframwaith yn eu mesur?	6
Nodau	7
Dangosyddion poblogaeth	7
Mesurau perfformiad	7
Cyd-destun a datblygu data	8
Datblygu data	8
Y cyd-destun ehangach	10
Sut a phryd fydd y fframwaith yn cael ei ddefnyddio?	16
Sut fyddwn ni'n gwybod a yw'r fframwaith yn gwneud gwahaniaeth?	18
Atodiad A: Cylch Gorchwyl Bwrdd Partneriaeth y Blynyddoedd Cynnar	19
Atodiad B: Dangosyddion poblogaeth – data a gasglwyd ym mis Gorffennaf 2015	22
Atodiad C: Mapio themâu/datganiadau canlyniadau'r blynyddoedd cynnar o fframweithiau/mentrau perthnasol presennol	34
Atodiad Ch: Enghraifft o gerdyn sgorio Atebolrwydd yn Seiliedig ar Ganlyniadau atebolrwydd poblogaeth	41
Atodiad D: Enghraifft o gerdyn sgorio Atebolrwydd yn Seiliedig ar Ganlyniadau atebolrwydd perfformiad	43

Cyflwyniad

Cefndir

Cyhoeddwyd *Adeiladu Dyfodol Mwy Disglair: Cynllun Blynyddoedd Cynnar a Gofal Plant* (y cynllun) ym mis Gorffennaf 2013. Daeth y cynllun â'r holl wahanol bolisiau a rhaglenni sy'n effeithio ar blant yn ystod y blynyddoedd cynnar ynghyd am y tro cyntaf, o addysg i iechyd, i rianta ac amgylchedd y cartref a sut yr ydym yn mesur cynnydd. Mae'r cynllun yn diffinio'r blynyddoedd cynnar fel y cyfnod o fywyd o gyn geni i ddiwedd y Cyfnod Sylfaen, neu 0 i 7 oed. Cyflwynodd y cynllun gamau a gweithgarwch ar gyfer darparu yn ystod y 10 mlynedd ar ôl ei lansio yn 2013.

Cydnabuwyd pan gyhoeddwyd y cynllun y byddai cyflawni'r uchelgeisiau yn y cynllun yn ei gwneud yn ofynnol i bawb sy'n arwain, yn comisiynu ac yn cyflenwi gwasanaethau i blant a theuluoedd weithio'n agosach gyda'i gilydd i wella cyfleoedd a chanlyniadau bywyd holl blant Cymru.

Roedd y cynllun hefyd yn ymrwymo Llywodraeth Cymru i ddatblygu ac ymgynghori ar Fframwaith Canlyniadau'r Blynyddoedd Cynnar (y fframwaith). Roedd hyn ar y sail bod y cynllun:

"wedi nodi rhaglen newid uchelgeisiol a heriol. Er mwyn cyflawni'n effeithiol, bydd angen i bartneriaid ar lefel genedlaethol, ranbarthol a lleol gydweithio'n agosach, bod yn eglur ynghylch rolau a chyfrifoldebau sefydliadol ac unigol a chydbwysu'r adnoddau sydd ar gael yn erbyn yr angen i gyflawni canlyniadau a rennir."

Adeiladu Dyfodol Mwy Disglair: Cynllun Blynyddoedd Cynnar a Gofal Plant (tudalen 51, 2013)

Yr hyn rydym ni eisiau ei gyflawni

Mae cyflwyno'r canlyniadau rydym ni eisiau eu sicrhau ar gyfer pob plentyn yn y blynyddoedd cynnar yng Nghymru yn ein canolbwyntio ar yr hyn yr ydym oll yn gweithio tuag ato. Dylai pawb allu gweld y cyfraniad y maent yn ei wneud at ddylanwadu ar y canlyniadau hyn. Ni wnaiff un polisi neu raglen unigol newid y canlyniadau; bydd angen ymdrechion cyfunol pawb ar draws y sector.

Cynlluniwyd y fframwaith i:

- ddarparu fframwaith a fydd yn cynorthwyo cydgysylltiad gwaith gwahanol adrannau a rhanddeiliaid allweddol o ran y blynyddoedd cynnar
- sicrhau bod polisiau a rhaglenni blynyddoedd cynnar Llywodraeth Cymru yn gwneud gwahaniaeth cadarnhaol
- helpu i nodi ble mae angen gwneud mwy o welliannau, a ble y bydd angen i Lywodraeth Cymru flaenoriaethau yn y byrdymor, y tymor canol a'r hirdymor
- helpu unigolion ar draws y sector, ar wahanol lefelau, i ddeall y cyfraniad maent yn ei wneud i gyflawni'r canlyniadau
- cefnogi gwaith cynllunio a gwerthuso yn lleol.

Y bwriad, trwy gefnogi gweithgareddau o'r fath, yw y bydd y fframwaith yn cynhyrchu gwell canlyniadau i blant yn y blynyddoedd cynnar yng Nghymru, a fydd yn dylanwadu wedyn ar y canlyniadau trwy gydol eu bywydau.

Cydweithredu

Rydym yn cydnabod bod angen ymroddiad ac ymrwymiad parhaus arnom gan yr holl rhanddeiliaid perthnasol er mwyn i'r fframwaith gyflawni ei ddiben. Hyd yn hyn, goruchwyliwyd datblygiad y fframwaith gan Fwrdd Partneriaeth y Blynyddoedd Cynnar. Fe'i sefydlwyd gyntaf ym mis Ionawr 2014, ac fe'i cyd-gadeirir gan y Gweinidog Addysg a Sgiliau a'r Gweinidog Cymunedau a Threchu Tlodi. Mae ei aelodau'n cynnwys cynrychiolwyr o lywodraeth leol, maes ieuchyd, addysg, y byd academiaidd a'r trydydd sector (gweler Atodiad A).

Trafodwyd drafft o'r fframwaith mewn tri gweithdy rhanddeiliaid ledled Cymru ym mis Mehefin 2014. Adborth o'r gweithdai hyn a chyfraniad pellach gan Fwrdd Partneriaeth y Blynyddoedd Cynnar oedd y sail i fframwaith arfaethedig a oedd yn destun ymgynghoriad cyhoeddus rhwng mis Hydref 2014 a mis Ionawr 2015. Hefyd, cyhoeddwyd dogfen hawdd i bobl ifanc ei defnyddio trwy Lais Disgyblion Cymru, a oedd â'r bwriad o ganfod ai'r canlyniadau arfaethedig yn y fframwaith oedd y canlyniadau pwysicaf i blant.

Lle ydym ni arni nawr?

Ystyriwyd y prif themâu a ddaeth i'r amlwg drwy'r ymgynghoriad gan Fwrdd Partneriaeth y Blynyddoedd Cynnar ym mis Ebrill 2015, a diweddarwyd y fframwaith o ganlyniad.

Crynhowyd a chyflwynwyd y data a amlinellwyd yn y fframwaith yn Atodiad B *Adeiladu Dyfodol Mwy Disglair: Cynllun – Adroddiad cynnydd 2014–15* (2015). Bydd hwn yn darparu'r llinell sylfaen ar gyfer y blynyddoedd nesaf. Bydd data'n cael ei gyflwyno yn flynyddol. Bydd yn cael ei drafod gan y timau priodol ar draws Llywodraeth Cymru fel y disgrifir yn yr adran 'Sut a phryd fydd y fframwaith yn cael ei ddefnyddio?' (tudalen 16).

Mae'r ddogfen hon yn cyflwyno fersiwn derfynol y fframwaith. Mae Atodiad C yn amlinellu rhai o'r fframweithiau/mentrau eraill sydd ar waith neu ar y gweill sy'n effeithio ar y blynyddoedd cynnar. Bydd y fframwaith yn sicr yn 'ddogfen weithio' fyw, a fydd yn cael ei adolygu a'i ddiweddarau i gynnwys data newydd, perthnasol wrth iddo ddod ar gael, ac yn adlewyrchu polisi sy'n datblygu. Bwrdd Partneriaeth y Blynyddoedd Cynnar sy'n cyflawni'r swyddogaeth hon.

Mae pob plentyn yn y blynyddoedd cynnar (0–7):

	yn ddiogel ac yn teimlo'n ddiogel	yn cael gofal, cefnogaeth a gwerthfawrogiad	yn gydnerth, yn abl ac yn ymdopi	yn iach	yn dysgu ac yn datblygu	yn osgoi byw mewn tloedi ac unrhyw anfantais cysylltiedig â thloedi
Sylw dyledus i Gonfensiwn y Cenhedloedd Unedig ar Hawliau'r Plant (CCUHP)	Nodau					
	Menywod i gyd yn cael beichiogrwydd a genedigaethau diogel a chadarnhaol sy'n arwain at eni mwy o fabanod iach			Cyflawni cerrig milltir datblygiad rhwng 2–3 oed a cherrig milltir cyrhaeddiad yn 7 oed		Gwella lefelau cyrhaeddiad cyffredinol pob plentyn yng Nghymru
	Gwasanaethau sy'n diwallu anghenion rhieni/gofalwyr, teuluoedd a phlant ar gael ac yn hygyrch		Sicrhau bod o leiaf 95% yn manteisio ar bob rhaglen imiwneiddio i blant (ac eithrio'r fflw tymhorol) er mwyn sicrhau imiwnedd y boblogaeth		Culhau 10% ar y bwch cyrhaeddiad ar ddiwedd y Cyfnod Sylfaen rhwng y rhai sy'n gymwys i gael prydau ysgol am ddim a'r rhai nad ydynt yn gymwys, erbyn 2017	
	Annog a chefnogi'r defnydd o'r Gymraeg a darparu mwy o weithgareddau cyfrwng Cymraeg i blant yn y blynyddoedd cynnar a'u teuluoedd				Cynyddu cyfran y plant 7 oed sy'n cyflawni deilliant 5 cyfnod sylfaen neu uwch ar ddiwedd y Cyfnod Sylfaen	
Parhau i wella cyfleoedd i bob plentyn gael chwarae'n ddiogel						
Dangosyddion poblogaeth	<ul style="list-style-type: none"> ➤ Nifer y babanod sy'n marw (yn ystod blwyddyn gyntaf eu bywyd) ➤ Nifer o farwolaethau plant (1–4 oed) ➤ Canran yr aelwydydd digartref sy'n cynnwys plant dibynnol ➤ Canran trigolion Cymru 0–7 oed yn mynd i adrannau damweiniau ac achosion brys ar ôl cael anafiadau damweiniol yn y cartref [Datblygu Data] 	<ul style="list-style-type: none"> ➤ Cyfradd y Plant sydd mewn Angen yng Nghymru (0–7) ➤ Cyfradd y Plant sydd mewn Angen yng Nghymru ar y Gofrestr Amddiffyn Plant (0–7) 	<ul style="list-style-type: none"> ➤ Canran y plant 7 oed sy'n cyflawni Deilliant 5 Cyfnod Sylfaen neu uwch yn Natblygiad Personol a Chymdeithasol, Lles ac Amrywiaeth Ddiwylliannol ➤ Canran y plant sy'n cyrraedd neu'n rhagori ar eu cerrig milltir datblygiad rhwng 2–3 oed (yn berthnasol hefyd i 'yn dysgu ac yn datblygu') [Datblygu Data] 	<ul style="list-style-type: none"> ➤ Canran y genedigaethau byw unigol â babanod sydd â phwysau geni isel (<2500g) ➤ Canran y plant 4 oed y mae eu himiwneiddiadau arferol yn gyfredol ➤ Canran y plant 4/5 oed y mae eu pwysau'n iach ➤ Pydredd dannedd yn 5 oed 	<ul style="list-style-type: none"> ➤ Camau datblygu plant 4–5 oed [Datblygu Data] ➤ Canran y plant 7 oed sy'n cyflawni Deilliant 5 Cyfnod Sylfaen neu uwch mewn Sgiliau Iaith, Llythrennedd a Chyfathrebu cyfrwng Cymraeg/cyfrwng Saesneg ➤ Canran y plant 7 oed sy'n cyflawni Deilliant 5 Cyfnod Sylfaen neu uwch mewn Datblygiad Mathemategol ➤ Cyfraddau presenoldeb Blynyddoedd 1 a 2 	<ul style="list-style-type: none"> ➤ Canran y plant 0–4 oed mewn aelwydydd sy'n derbyn budd-daliadau cysylltiedig ag incwm, neu gredydau treth ag incwm llai na 60% o ganolrif Cymru [Datblygu Data] ➤ Canran y plant sy'n gymwys i gael prydau ysgol am ddim ac sy'n cyflawni Deilliant 5 neu uwch yn Nangosydd y Cyfnod Sylfaen o'i gymharu â chanran y plant nad ydynt yn gymwys i gael prydau ysgol am ddim
Engbreiffiau o fesurau perfformiad/ansawdd y gwasanaeth	<ul style="list-style-type: none"> ➤ Canran yr holl awdurdodau tai lleol a chymdeithasau tai sy'n cyflawni Safon Ansawdd Tai Cymru ➤ Canran y rhieni/gofalwyr sy'n cytuno â'r datganiad bod yr ardal leol 'yn ddiogel i blant chwarae ynddi' (yn ôl yr Arolwg Cenedlaethol gan yr awdurdod lleol) 	<ul style="list-style-type: none"> ➤ Canran y plant cymwys sy'n manteisio ar ofal plant Dechrau'n Deg ac sydd wedi cofrestru a chychwyn mewn lleoliad Dechrau'n Deg ➤ Canran yr ysgolion cynradd a'r lleoliadau nas cynhelir sy'n cael dyfarniadau da neu well am ofal, cymorth a chyfarwyddyd yn arolygiadau Estyn bob blwyddyn 	<ul style="list-style-type: none"> ➤ Canran y mamau sy'n bwydo ar y fron ar ôl 10 diwrnod ac hyd at 6 mis ➤ Canran y lleoliadau cyn ysgol sy'n cael dyfarniadau da neu well o ran Ansawdd Bywyd mewn arolygiadau AGGCC [Datblygu Data] 	<ul style="list-style-type: none"> ➤ Canran yr ysgolion sy'n cyflawni Gwobr Ansawdd Genedlaethol Cynlluniau Ysgolion Iach – Rhwydwaith Cymru ➤ Canran y mamau a roddodd y gorau i ysmegu yn ystod eu beichiogrwydd (mesurwyd rhwng 36–38 wythnos neu ar gychwyn y cyfnod esgor) [Datblygu Data] ➤ Canran y mamau sy'n ennill dim mwy na'r pwysau a argymhellir yn ystod beichiogrwydd [Datblygu Data] 	<ul style="list-style-type: none"> ➤ Canran y plant Dechrau'n Deg sy'n cyrraedd neu'n rhagori ar eu cerrig milltir datblygiad yn 2 oed ac yn 3 oed ➤ Canran yr ysgolion cynradd a'r lleoliadau nas cynhelir sy'n cael dyfarniadau da neu well am safonau cyflawniad yn arolygiadau Estyn bob blwyddyn 	<ul style="list-style-type: none"> ➤ Canran y plant yn byw mewn ardaloedd sy'n cael budd o Ddechrau'n Deg, sydd wedi eu himiwneiddio'n llawn erbyn 4 oed ➤ Canran y plant sy'n cael budd o wasanaethau Dechrau'n Deg



Beth yw fframwaith canlyniadau?

Datblygwyd Fframwaith Canlyniadau'r Blynyddoedd Cynnar gan ddefnyddio dull Atebolrwydd yn Seiliedig ar Ganlyniadau. Gall Atebolrwydd yn Seiliedig ar Ganlyniadau ein helpu i wella ein ffordd o gynllunio a chyflenwi gwasanaethau cyhoeddus fel eu bod yn gwella bywydau dinasyddion. Mae Mark Friedman (*Trying Hard Is Not Good Enough*, Trafford Publishing, 2005) yn disgrifio Atebolrwydd yn Seiliedig ar Ganlyniadau fel ffordd ddisgybledig o feddwl a gweithredu y gellir ei defnyddio i wella ansawdd bywyd mewn cymunedau yn ogystal â pherfformiad rhaglenni a gwasanaethau.

Mae Atebolrwydd yn Seiliedig ar Ganlyniadau yn gwahaniaethu rhwng canlyniadau poblogaeth a pherfformiad gwasanaethau (y gwahaniaeth y mae gwasanaethau'n ei wneud i'w cwsmeriaid). Mae'n gwneud i ni wahanu hynny, bod yn eglur am beth yw llwyddiant ar gyfer pob un o'r lefelau hyn, ac yna eu rhoi yn ôl at ei gilydd eto. Yna, gallwn edrych ar y pethau rydym yn eu gwneud (rhaglenni a phrosiectau a'r gwasanaethau sy'n cael eu cyflenwi) yng nghyd-destun pethau rydym yn ceisio eu newid/gwella, h.y. canlyniadau. Mae hyn yn egluro atebolrwydd – ceir cyd-atebolrwydd o ran canlyniadau ac atebolrwydd uniongyrchol o ran cyflenwi gwasanaethau.

Pa ganlyniadau fydd y fframwaith yn eu mesur?

Cynhaliwyd nifer o drafodaethau gyda rhanddeiliaid ar draws sector y blynyddoedd cynnar ynghylch beth yw'r amodau ansawdd bywyd pwysicaf rydym ni eu heisiau ar gyfer yr holl blant 0–7 oed yng Nghymru. Mae fframweithiau a mentrau cysylltiedig wedi cael eu hadolygu hefyd. O ganlyniad i'r trafodaethau hyn, yr ymarfer mapio a'r ymgynghoriad cyhoeddus, dyma'r canlyniadau blynyddoedd cynnar i Gymru.

Mae'r holl blant yn y blynyddoedd cynnar:

- yn ddiogel ac yn teimlo'n ddiogel
- yn cael gofal, cefnogaeth a gwerthfawrogiad
- yn gydnerth, yn abl ac yn ymdopi
- yn iach
- yn dysgu ac yn datblygu
- yn osgoi byw mewn tlodi ac unrhyw anfantais cysylltiedig â thlodi¹.

¹ Mae 'tlodi' yn golygu cyflwr hirdymor o heb fod â digon o adnodd i allu fforddio bywyd, amodau byw neu amwynderau rhesymol, neu i allu cymryd rhan mewn gweithgareddau (megis cael mynediad i gymdogaethau a mannau agored deniadol) sy'n cael eu cymryd yn ganiataol gan bobl eraill yn eu cymdeithas.

Mae'n rhaid rhoi sylw dyledus i Gonfensiwn y Cenhedloedd Unedig ar Hawliau'r Plentyn (CCUHP) drwy'r ddarpariaeth o bob gwasanaeth i blant a theuluoedd yng Nghymru. Dylai plant fod yn ymwybodol bod ganddynt lawer o hawliau y gallant ddibynnu arnynt, a hefyd fod ganddynt yr hawl i gymryd rhan a mynegi eu barn pan wneir penderfyniadau sy'n effeithio ar eu bywydau. Mae sicrhau hapusrwydd a lles plant yn ganolog i'r fframwaith hwn.

Nodau

Ychwanegwyd nifer o nodau o dan y canlyniadau. Ein targedau blaenoriaeth cyffredin yw'r rhain, sy'n cwmpasu nifer o ganlyniadau. Diben y rhain yw egluro a mesur yr hyn rydym eisiau ei gyflawni. Cydnabyddir y gall dangosyddion a mesurau gyfrannu at ganlyniadau amryfal. Ychwanegwyd y nodau er mwyn nodi hyn yn effeithiol felly.

Dangosyddion poblogaeth

Ceir nifer o ddangosyddion 'poblogaeth' ar gyfer pob canlyniad sy'n adlewyrchu i ba raddau y mae'r canlyniad yn cael ei gyflawni. Mae Friedman yn argymhell y dylai dangosyddion gyfathrebu'n dda, ein hysbysu am rywbeth o bwysigrwydd canolog am y canlyniad a chynnwys data da. Rydym wedi canolbwyntio ar ddangosyddion penodol felly ac wedi cadw at restr fer.

Mae gennym agenda datblygu data hefyd fel y disgrifir yn yr adran nesaf. Dyma lle mae angen data newydd neu well.

Mesurau perfformiad

Gwybodaeth fesuradwy sydd o gymorth i fesur a yw gwasanaeth yn gweithio yw mesur perfformiad. Mae hwn yn ysgogi'r cwestiynau canlynol.

- Faint wnaethom ni?
- Sut oedd ein perfformiad?
- A oes unrhyw un yn well ei fyd o ganlyniad?

Gan fod y fframwaith yn berthnasol i bawb yn y sector blynyddoedd cynnar, gofal plant a chwarae ond bod mesurau perfformiad yn benodol i sefydliadau a/neu wasanaethau unigol, rydym wedi cynnwys enghreifftiau o fesurau perfformiad y gellid eu defnyddio yn unig. Ni fydd y rhain yn berthnasol i bawb; maent at ddibenion enghreifftiol yn unig. Y sefydliadau ddylai benderfynu ar y mesurau perfformiad mwyaf perthnasol iddynt hwy eu hunain, oni bai y cytunwyd arnynt eisoes trwy raglen benodol Llywodraeth Cymru, fel Dechrau'n Deg.

Cyd-destun a datblygu data

Mae Atodiad C yn mapio'r canlyniadau arfaethedig yn erbyn fframweithiau perthnasol, cyfredol a/neu fentrau cysylltiedig sydd hefyd yn effeithio ar y blynyddoedd cynnar.

Datblygwyd y fframwaith ochr yn ochr â nifer o ddatblygiadau eraill a allai effeithio ar y dangosyddion a/neu'r mesurau sydd wedi'u cynnwys yn y fframwaith. Bydd y fframwaith yn sicr yn 'ddogfen weithio' fyw, a fydd yn cael ei adolygu a'i ddiweddarau i gynnwys data newydd, perthnasol wrth iddo ddod ar gael, yn enwedig wrth i bolisiau cysylltiedig newid a datblygu. Nodir isod rai o'r prif ddatblygiadau sy'n debygol o gael effaith yn ystod y flwyddyn nesaf.

Datblygu Data

Fframwaith Datblygu ac Asesu'r Blynyddoedd Cynnar

Nodwyd gennym yn *Adeiladu Dyfodol Mwy Disglair: Cynllun Blynyddoedd Cynnar a Gofal Plant* y byddem yn gweithio tuag at system fwy cydlynol o asesu, olrhain a monitro datblygiad a chynnydd plant yn y blynyddoedd cynnar. Mae Fframwaith Datblygu ac Asesu'r Blynyddoedd Cynnar yn cael ei ddatblygu a fydd yn cynnig un fframwaith asesu cyffredin ar gyfer plant o enedigaeth hyd at saith oed a chyfres o ddulliau asesu cysylltiedig y gellir eu defnyddio i ddilyn cynnydd plant.

Mae datblygu dull asesu y gellir ei ddefnyddio trwy gydol y Cyfnod Sylfaen – Proffil y Cyfnod Sylfaen (y proffil)² – yn rhan o Fframwaith Datblygu ac Asesu'r Blynyddoedd Cynnar. Bydd hwn yn cyflwyno asesiad cenedlaethol, cyson a statudol yn ystod blwyddyn Derbyn plentyn.

Mae'r proffil yn asesu sgiliau'r plant yn gyfunol trwy ddefnyddio arsylwadau ac asesiadau ffurfiannol i gyflawni canlyniadau a fynegir mewn pedwar Maes Dysgu, sef:

- Sgiliau Iaith, Llythrennedd a Chyfathrebu (wedi'i ddiwygio o fis Medi 2015 i gynnwys cydran llythrennedd y Fframwaith Llythrennedd a Rhifedd Cenedlaethol (FfLIRh))
- Datblygiad Mathemategol (wedi'i ddiwygio o fis Medi 2015 i gynnwys cydran rhifedd y Fframwaith Llythrennedd a Rhifedd Cenedlaethol (FfLIRh))
- Datblygiad Personol a Chymdeithasol, Lles ac Amrywiaeth Ddiwylliannol
- Datblygiad Corfforol.

Y llinyn arall o Fframwaith Datblygu ac Asesu'r Blynyddoedd Cynnar y bydd angen ei fonitro yw'r Rhaglen Plentyn Iach Cymru. Mae'r rhaglen hon yn pennu cyfeiriad strategol sy'n gyson yn genedlaethol i fyrdau ieched yng Nghymru, ar gyfer cyflenwi gwasanaethau ieched ymyrraeth gynnar o enedigaeth hyd at saith oed.

² www.gov.wales/topics/educationandskills/earlyyearshome/foundation-phase/foundation-phase-profile/?lang=cy

Bydd Rhaglen Plentyn Iach Cymru yn cael ei hategu gan ddata Cymru gyfan mwy cyson ar archwiliadau sgrinio a datblygu gan hwyluso gwell cysylltu â gwasanaethau addysg, a gwell monitro o ganlyniadau poblogaeth.

Fframwaith cyd-arolygu Arolygiaeth Gofal a Gwasanaethau Cymdeithasol Cymru (AGGCC) ac Estyn

Rydym wedi ystyried argymhellion *Archwiliad annibynnol o'r Cyfnod Sylfaen yng Nghymru a'r Adolygiad annibynnol o gofrestru, rheoleiddio ac arolygu gofal plant ac addysg gynnar* a gyhoeddwyd, ill dau, yn 2014 gan Lywodraeth Cymru. Mae'r adroddiadau hyn yn cynnwys cynigion ar gyfer datblygu prosesau arolygu ar y cyd neu unedig ar draws lleoliadau blynyddoedd cynnar a fydd yn ysgogi gwelliannau i'r canlyniadau gofal, dysgu a lles i blant.

Mae Arolygiaeth Gofal a Gwasanaethau Cymdeithasol Cymru (AGGCC) ac Estyn yn datblygu fframwaith cyd-arolygu (gyda dyfarniadau) ar gyfer lleoliadau nas cynhelir sydd hefyd yn gymwys i dderbyn cyllid addysg (Cyfnod Sylfaen). Mae themâu'r fframwaith arolygu yn canolbwyntio ar y canlyniadau lles i'r plentyn a'r effaith y mae'r gwasanaeth a'r gweithwyr proffesiynol yn ei chyfrannu at ddatblygiad a dysgu'r plentyn. Bydd y fframwaith yn cael ei dreialu o fis Medi 2015 ac yn cael ei roi ar waith flwyddyn yn ddiweddarach yn dilyn ymgynghoriad cyhoeddus. Bydd hyn yn darparu data ar ansawdd gofal plant ac addysgu.

Datblygu Data	
Dangosyddion poblogaeth	
Canran y plant sy'n cyrraedd neu'n rhagori ar eu cerrig milltir datblygiad 2–3 oed	Dim ond ar gyfer plant Dechrau'n Deg y mae data ar gael ar hyn o bryd. Bydd datblygu Fframwaith Datblygu ac Asesu'r Blynyddoedd Cynnar a Rhaglen Plentyn Iach Cymru yn hwyluso'r broses o gasglu data ar gyfer pob plentyn.
Camau datblygu plant 4–5 oed	Mae Proffil y Cyfnod Sylfaen yn cael ei gyflwyno ar sail statudol ym mis Medi 2015. Bydd hwn yn cyflwyno asesiad llinell sylfaen cenedlaethol, cyson a statudol yn ystod blwyddyn Derbyn plentyn. Bydd geiriad priodol ar gyfer y dangosydd yn cael ei gytuno yn ystod y misoedd nesaf a bydd Fframwaith Canlyniadau'r Blynyddoedd Cynnar yn cael ei ddiweddarau.

Canran trigolion Cymru 0–7 oed yn mynd i adrannau damweiniau ac achosion brys ar ôl cael anafiadau damweiniol yn y cartref	Cronfa ddata ar lefel cleifion, a reolir gan Wasanaethau Gwybodeg GIG Cymru, yw EDDS (Emergency Department Data Set). Gellir gofyn am ddadansoddiadau manwl ganddynt hwy. Fodd bynnag, mae ansawdd y data ar gyfer rhai eitemau o ddata yn wael ac mae angen ei ddatblygu ymhellach er mwyn i hwn fod yn ddangosydd cadarn yn Fframwaith Canlyniadau'r Blynyddoedd Cynnar.
Canran y plant 0–4 oed mewn aelwydydd sy'n derbyn budd-daliadau cysylltiedig ag incwm, neu gredydau treth ag incwm llai na 60% o ganolrif Cymru	Gofynnwyd am y data hwn.
Mesurau perfformiad	
Canran y lleoliadau cyn ysgol a arolygwyd y nodwyd bod ganddynt ddyfarniadau da neu well ar gyfer ansawdd bywyd yn arolygiadau AGGCC	Fel y nodwyd ynghynt, bydd hyn yn cael ei ystyried yn rhan o fframwaith cyd-arolygu Estyn ac AGGCC.

Y cyd-destun ehangach

Ceir nifer o ddatblygiadau eraill sy'n digwydd yng Nghymru y bydd angen eu monitro gan y gallent effeithio ar rai o'r dangosyddion sydd wedi eu cynnwys yn y fframwaith.

Mae diweddariadau i ddatblygiadau polisi'n ymwneud yn benodol â'r blynyddoedd cynnar ar gael yn y ddogfen a gyhoeddwyd yn ddiweddar sef *Adeiladu Dyfodol Mwy Disglair: Cynllun Blynyddoedd Cynnar a Gofal Plant – Adroddiad cynnydd 2014–15*.

Datblygiad	Manylion cryno
<p><i>Deddf Llesiant Cenedlaethau'r Dyfodol (Cymru)</i></p>	<p>Gwnaethpwyd Deddf Llesiant Cenedlaethau'r Dyfodol (Cymru) yn gyfraith ym mis Ebrill 2015. Diben y Ddeddf yw gwella lles cymdeithasol, economaidd, amgylcheddol a diwylliannol Cymru, nawr ac yn y dyfodol. Mae'r Ddeddf yn cyflwyno gofynion newydd ar Lywodraeth Cymru, ynghyd â 43 o gyrff cyhoeddus penodedig eraill ledled Cymru, i feddwl mwy am y tymor hir, i weithio'n well gyda phobl a chymunedau a chyda'i gilydd, i geisio atal problemau ac i ddefnyddio dull mwy cydgysylltiedig. Bydd hyn o gymorth i greu'r Gymru yr ydym oll eisiau byw ynddi, nawr ac yn y dyfodol.</p> <p>Er mwyn gwneud yn siŵr ein bod i gyd yn gweithio tuag at yr un weledigaeth, mae'r Ddeddf yn sefydlu saith nod llesiant ar gyfer Cymru. Mae'r rhain ar gyfer:</p> <ul style="list-style-type: none"> • Cymru lewyrchus • Cymru gydnerth • Cymru iachach • Cymru sy'n fwy cyfartal • Cymru o gymunedau cydlynus • Cymru â diwylliant bywiog lle mae'r Gymraeg yn ffynnu • Cymru sy'n gyfrifol ar lefel fyd-eang. <p>Yn iaith Atebolrwydd yn Seiliedig ar Ganlyniadau (fel yr amlygwyd yn gynharach), canlyniadau poblogaeth i Gymru gyfan yw'r rhain.</p> <p>Mae Gweinidogion Cymru wrthi'n paratoi cyfres o ddangosyddion cenedlaethol (poblogaeth). Bydd y rhain o gymorth i ni wybod a ydym yn gwneud cynnydd tuag at gyflawni'r nodau llesiant ar lefel Gymru gyfan. Mae'r dangosyddion y cytunwyd arnynt ar gyfer Fframwaith Canlyniadau'r Blynyddoedd Cynnar yn cael eu hystyried wrth i'r dangosyddion cenedlaethol gael eu datblygu ac yn cael eu cysoni pan fo hynny'n bosibl. Disgwylir y bydd ymgynghoriad yn cael ei gynnal ar y dangosyddion cenedlaethol yn ystod hydref 2015.</p>

Newidiadau i'r cwricwlwm yng Nghymru

Lansiodd y Gweinidog Addysg a Sgiliau yr adolygiad o'r cwricwlwm a'r trefniadau asesu yng Nghymru ym mis Hydref 2013. Yn ystod Cam 1 yr adolygiad hwnnw, cyhoeddwyd fersiynau diwygiedig terfynol o'r Meysydd Dysgu ar gyfer Sgiliau Iaith, Llythrennedd a Chyfathrebu, a Datblygiad Mathemategol a'r rhaglenni astudio ar gyfer Cymraeg (iaith gyntaf), Saesneg a mathemateg yn ystod hydref 2014, yn dilyn cyfnod o ymgynghori cyhoeddus. Bydd y rhain yn statudol o fis Medi 2015 ymlaen. Bydd y modelau diwygiedig yn ategu a chryfhau ein gwaith o sicrhau bod llythrennedd a rhifedd wedi'u hymsefydlu ar draws y cwricwlwm ac wedi eu cynllunio fel continwmm cynhwysol o ddysgu.

Cychwynnodd Cam 2 yr adolygiad ym mis Mawrth 2014 pan benodwyd yr Athro Graham Donaldson i arwain adolygiad annibynnol a phellgyrhaeddol o'r cwricwlwm a'r trefniadau asesu yng Nghymru. Fe'i comisiynwyd i gynnig gweledigaeth eglur, gydlynol ar gyfer asesu a'r cwricwlwm yng Nghymru o'r Cyfnod Sylfaen i Gyfnod Allweddol 4.

Ym mis Chwefror 2015, cyhoeddodd yr Athro Donaldson adroddiad ei adolygiad annibynnol – *Dyfodol Llwyddiannus: Adolygiad Annibynnol o'r Cwricwlwm a'r Trefniadau Asesu yng Nghymru*³ – canlyniad gwaith ymchwil ac ymgysylltu â rhanddeiliaid eang. Mae'r adroddiad yn nodi rhai cryfderau gwirioneddol yng Nghymru y gallwn adeiladu arnynt, gan gynnwys y Cyfnod Sylfaen. Fodd bynnag, mae'r adroddiad hefyd yn nodi'r diffygion yn ein trefniadau presennol sydd wedi'u gwreiddio yng nghwricwlwm cenedlaethol 1988. Mae'r Athro Donaldson wedi gwneud 68 o argymhellion sy'n ein herio i ailystyried yr ymagwedd at y cwricwlwm ac i ganolbwyntio ar bedwar diben addysg. Nid addasu yw nod ei argymhellion, maent yn gofyn i ni ailadeiladu ein cwricwlwm o'r sylfeini i fyny. Mae ei adroddiad yn cynnig sylfeini cwricwlwm ar gyfer yr unfed ganrif ar hugain, sydd wedi'i lunio gan y syniadau rhyngwladol diweddaraf. Ond nid oes amheuaeth mai ein cyfrifoldeb ni fydd yr hyn yr ydym yn ei adeiladu ar y sail gadarn honno.

Yn dilyn ymateb cadarnhaol i *Dyfodol Llwyddiannus*, derbyniodd y Gweinidog Addysg a Sgiliau bob un o'r 68 argymhellion a wnaed gan yr Athro Donaldson. Bydd cynllun yn cael ei ddatblygu yn ystod yr haf ac yn cael ei gyhoeddi yn yr hydref, gan nodi sut y byddwn yn bwrw ymlaen ag argymhellion yr Athro Donaldson.

³ www.gov.wales/topics/educationandskills/schoolshome/curriculumwales/reform/successful-futures/?lang=cy

	<p>Ceir nifer o ddangosyddion yn Fframwaith Canlyniadau'r Blynyddoedd Cynnar sy'n mesur cyflawniad plant yn y Cyfnod Sylfaen. Bydd angen adolygu'r rhain yn barhaus wrth i argymhellion Donaldson gael eu rhoi ar waith.</p>
<p><i>Offeryn Gwyliadwriaeth Atgenhedlu a Blynyddoedd Cynnar Iechyd Cyhoeddus Cymru</i></p>	<p>Er mwyn crynhoi data iechyd perthnasol o ffynonellau amrywiol a defnyddio'r data i nodi tueddiadau, mae Iechyd Cyhoeddus Cymru wedi datblygu Offeryn Gwyliadwriaeth Atgenhedlu a Blynyddoedd Cynnar Cymru gyfan a gyd-gysylltir yn ganolog. Trwy ymgynghori â rhanddeiliaid, cytunwyd ar nifer o 'ddangosyddion'⁴. Archwiliwyd ymarferoldeb technegol tynnu gwybodaeth o systemau mamolaeth i gronfa ddata ganolog i ganiatáu dadansoddi ac adrodd rheolaidd ar lefel bwrdd iechyd ac awdurdod lleol. Disgwylir i Offeryn Gwyliadwriaeth Atgenhedlu a Blynyddoedd Cynnar gael ei gyhoeddi ym mis Tachwedd 2015.</p> <p>Treialodd Bwrdd Iechyd Aneurin Bevan system gwyliadwriaeth iechyd plant o'r enw Plentyn Gwent Child. Nod y system hon oedd datblygu system gwyliadwriaeth plant gyfannol sy'n defnyddio data o'r bwrdd iechyd, llywodraeth leol ac asiantaethau eraill. Bydd yr wybodaeth a gesglir trwy Plentyn Gwent Child yn caniatáu i adroddiad llinell sylfaen ar ddangosyddion plant gael ei lunio ar gyfer pob un o'r pum ardal llywodraeth leol a Phwyllgor Iechyd y Cyhoedd a Phartneriaethau Bwrdd Iechyd Aneurin Bevan. Bydd Offeryn Gwyliadwriaeth Atgenhedlu a Blynyddoedd Cynnar yn cynnwys dangosyddion blynyddoedd cynnar wedi'u seilio ar y rhai a ddatblygwyd yn nhrefnal Plentyn Gwent Child.</p> <p>Diwygiwyd geiriad y 'dangosyddion' a fydd yn cael eu defnyddio ar gyfer Gwyliadwriaeth Atgenhedlu a Blynyddoedd Cynnar fel eu bod yn cyd-fynd â Fframwaith Canlyniadau'r Blynyddoedd Cynnar. Gan y bydd datblygiad Offeryn Gwyliadwriaeth Atgenhedlu a Blynyddoedd Cynnar yn cynorthwyo byrddau iechyd ac awdurdodau lleol i ddadansoddi data, gobeithir y bydd hefyd yn cefnogi'r defnydd o Fframwaith Canlyniadau'r Blynyddoedd Cynnar.</p>

⁴ Mae Iechyd Cyhoeddus Cymru'n defnyddio'r term 'dangosyddion' at eu dibenion eu hunain. Fodd bynnag, yn achos Fframwaith Canlyniadau'r Blynyddoedd Cynnar, byddai llawer o'r 'dangosyddion' hyn yn cael eu dosbarthu fel mesurau perfformiad gan eu bod yn wybodaeth fesuradwy sy'n helpu i fesur a yw gwasanaeth ac ati yn gweithio. Er enghraifft, gallai byrddau iechyd ddefnyddio canran y menywod sy'n bwydo ar y fron wyth wythnos ar ôl genedigaeth i fesur a yw ymyriadau penodol a roddwyd ar waith i wella lefelau bwydo ar y fron yn eu hardal wedi cael effaith.

Diwygio Lles

Yn sgil newidiadau Llywodraeth Glymblaid y DU i'r system les, yn rhan o Ddeddf Diwygio Lles 2012, mae mwy o gyfrifoldeb ar yr hawlydd i baratoi'n ymarferol ar gyfer cyflogaeth a dod o hyd i waith wedi hynny. Wrth i Gredyd Cynhwysol ymestyn i deuluoedd mewn ardaloedd eraill yng Nghymru y tu hwnt i Shotton, o fis Mai 2016 yn ôl rhagdybiaethau cynllunio presennol yr Adran Gwaith a Phensiynau, bydd cyflwyno'r budd-daliad hwn yn effeithio ar fwy o deuluoedd. Bydd cymorth ar gyfer gofal plant o dan Gredyd Cynhwysol yn cael ei ddarparu fel elfen cost ychwanegol sy'n destun tapr enillion. Mae'r prif newidiadau i gymorth gofal plant sydd ar gael dan Gredyd Cynhwysol yn golygu y bydd teuluoedd yn gymwys i dderbyn cymorth a adnabyddir fel yr elfen cost gofal plant, ni waeth am nifer yr oriau y maent yn gweithio, gan nad yw'r rheol oriau yn berthnasol. Dan Gredyd Cynhwysol, gellir hawlio 70 y cant o gostau gofal plant gwirioneddol a dalwyd, hyd at uchafswm o £532 y mis ar gyfer un plentyn, a £912 ar gyfer dau neu fwy o blant. Bydd y gyfran yn codi i 85 y cant o fis Ebrill 2016 (a fydd eto'n destun cap). Bydd yr Adran Gwaith a Phensiynau yn cynnig Blaendaliadau Cyllidebu o dan Gredyd Cynhwysol i dalu costau gofal plant ymlaen llaw i hawlwyr sydd wedi cael cadarnhad o gynnig swydd.

Cyhoeddodd Llywodraeth y DU ragor o newidiadau i fudd-daliadau lles yn ddiweddar yn rhan o'u Cyllideb Haf 2015 a'r Bil Diwygio Lles a Gwaith. Mae un newid yn cynnwys ymestyn yr amodau i rieni ar gyfer y Credyd Cynhwysol, sy'n golygu y bydd disgwyl i rieni baratoi ar gyfer gwaith pan fydd eu plentyn ieuengaf yn ddwy oed, ac edrych am waith pan fydd eu plentyn ieuengaf yn dair oed (yn lle pump oed). Byddai'r Adran Gwaith a Phensiynau yn cyflwyno'r newid hwn o fis Ebrill 2017, yn amodol ar Gydsyniad Brenhinol i'r Bil.

Byddwn yn parhau i ystyried effaith diwygiadau lles yng Nghymru a'u goblygiadau i'r gyfres o ddangosyddion sy'n sail i Fframwaith Canlyniadau'r Blynnyddoedd Cynnar.

Cynlluniwyd Fframwaith Canlyniadau'r Blynnyddoedd Cynnar i gynnwys yr hyn sydd ar waith ar hyn o bryd. Efallai y bydd y datblygiadau a amlinellir uchod yn esgor ar ddangosyddion sy'n well na'r rhai sydd gennym ar hyn o bryd yn ogystal â mesurau perfformiad i'w defnyddio ar lefel leol. Fel y nodwyd, bydd y fframwaith yn cael ei adolygu a'i ddiweddarau'n barhaus i gynnwys datblygiadau o'r fath.

Dylid pwysleisio hefyd fod cysylltiad pendant rhwng *Adeiladu Dyfodol Mwy Disglair: Cynllun Blynyddoedd Cynnar a Gofal Plant a Chynllun Gweithredu ar gyfer Trechu Tlodi*⁵ a *Strategaeth Tlodi Plant Cymru*⁶ (2015) Llywodraeth Cymru. Y dangosydd allweddol a ddefnyddiwyd i fesur tlodi plant yng Nghymru yw canran y plant sy'n derbyn budd-daliadau cysylltiedig ag incwm, neu gredydau treth ag incwm llai na 60% o ganolrif Cymru. Adlewyrchir hyn yn y fframwaith.

Fodd bynnag, mae'n bwysig nodi bod Llywodraeth Cymru wedi defnyddio cyfres ehangach o ddangosyddion yn gyson i fesur canlyniadau aelwydydd incwm isel. Yn ogystal â'r mesur incwm aelwydydd, parheir i ddefnyddio'r gyfres o ddangosyddion a gyhoeddwyd yn wreiddiol yn y *Cynllun Gweithredu ar gyfer Trechu Tlodi a Strategaeth Tlodi Plant Cymru 2015*. Mae'r dangosyddion hyn yn adlewyrchu'r ysgogiadau polisi sydd ar gael i Lywodraeth Cymru ac maent yn canolbwyntio ar addysg, iechyd, tai, bod heb waith a sgiliau. Ddechrau mis Gorffennaf 2015, camodd Llywodraeth y DU yn ôl o'i tharged o ddileu tlodi plant erbyn 2020 a chadarnhaodd na fydd canran y plant sy'n byw mewn aelwydydd is na 60 y cant o ganolrif incwm aelwydydd y DU yn cael ei defnyddio mwyach i fesur cynnydd. Mewn Datganiad Ysgrifenedig a gyhoeddwyd ar 13 Gorffennaf, cadarnhaodd Llywodraeth Cymru y byddai'n cynnal ei huchelgais o ddileu tlodi plant erbyn 2020, fel y nodir yn *Strategaeth Tlodi Plant Cymru 2015*. Cadarnhaodd y Datganiad Ysgrifenedig hefyd y byddai Llywodraeth Cymru yn parhau i ddefnyddio'r mesur incwm perthnasol ar gyfer tlodi plant, yn ogystal â'r gyfres ehangach o ddangosyddion ar gyfer mesur cynnydd.

Ceir cysylltiad cryf hefyd rhwng y fframwaith a *Law yn Llaw at Iechyd Meddwl: Strategaeth ar gyfer Iechyd Meddwl a Lles yng Nghymru* (2012)⁷ Llywodraeth Cymru. Mae'r canlyniad blynyddoedd cynnar ar gyfer Cymru 'mae pob plentyn yn y blynyddoedd cynnar yn iach' yn cwmpasu iechyd emosiynol a meddyliol, yn ogystal ag iechyd corfforol. Dylai hyn gael ei adlewyrchu drwy fesurau perfformiad, lle bo hynny'n bosibl.

⁵ www.gov.wales/topics/people-and-communities/tackling-poverty/taking-forward-tackling-poverty-action-plan/?skip=1&lang=cy

⁶ www.gov.wales/topics/people-and-communities/people/children-and-young-people/child-poverty/?skip=1&lang=cy

⁷ www.gov.wales/topics/health/nhswales/healthservice/mental-health-services/strategy/?lang=cy

Sut a phryd fydd y fframwaith yn cael ei ddefnyddio?

Lansiwyd *Adeiladu Dyfodol Mwy Disglair: Cynllun Blynyddoedd Cynnar a Gofal Plant* ym mis Gorffennaf 2013. Rydym yn adolygu'r cynnydd a wneir yn erbyn y cynllun bob blwyddyn a byddwn yn cynnal adolygiad llawn o'r rhaglen yn 2016. Bydd Fframwaith Canlyniadau'r Blynyddoedd Cynnar yn cael ei ddefnyddio i gefnogi'r cylch adrodd blynyddol hwn.

Ym mis Gorffennaf 2015, casglwyd y data a amlinellir yn y fframwaith ac fe'i cyflwynwyd yn erbyn y canlyniadau (Atodiad B). Mae hyn yn rhoi darlun cenedlaethol i ni o sut yr ydym yn cael effaith ar y blynyddoedd cynnar. Bydd y data'n darparu'r llinell sylfaen ar gyfer y blynyddoedd nesaf lle bo'n bosibl.

Bydd y data a gasglwyd yn cael ei ddefnyddio ar gyfer gweithdai 'Troi'r gromlin'⁸. Bydd timau polisi ar draws Llywodraeth Cymru yn adolygu'r data ac yn ystyried y cwestiynau canlynol.

- Lle ydym ni arni nawr?
- A yw pethau wedi bod yn gwella neu'n gwaethygu dros y blynyddoedd diwethaf?
- Beth yw'r hanes y tu ôl i'r gromlin?
- Pam mae'r llinell sylfaen yn ymddangos fel y mae?
- Beth yw'r achosion?
- Pa welliannau ydym ni eisïau eu gweld yn ystod oes Cynllun Blynyddoedd Cynnar a Gofal Plant (hyd at 2023)?
- Pa bolisiau a rhaglenni sydd ar waith i gefnogi'r gwelliannau hyn?
- Pwy yw'r partneriaid a all gyfrannu at wneud gwahaniaeth i'r gromlin hon?
- Beth allant ei wneud i helpu i droi'r gromlin?

Bydd y ffyrdd y gall partneriaid gyfrannu a rhoi her i'r broses adolygu hon yn cael eu hystyried ymhellach. Bydd y cardiau sgorio ar y trafodaethau hyn yn cael eu hadolygu gan Fwrdd Rhaglen y Blynyddoedd Cynnar a Gofal Plant, sy'n gyfrifol am fonitro a chraffu'n barhaus ar gyflawniad y camau gweithredu yn y cynllun. Mae cerdyn sgorio enghreifftiol i'w weld yn Atodiad Ch.

Dylai darparwyr gwasanaeth hefyd ddefnyddio'r data a gesglir i gymell gwelliannau. Mae hyn eisoes yn digwydd mewn nifer o sefydliadau. Mae enghraifft o gerdyn sgorio Atebolrwydd yn Seiliedig ar Ganlyniadau a ddefnyddir gan dîm Dechrau'n Deg Cyngor Caerdydd ar gael yn Atodiad D. Mae'r ffynonellau data ar gyfer pob dangosydd wedi'u cynnwys yn Atodiad B. Mae hyn yn galluogi rhanddeiliaid i ddadansoddi'r data fel y bo'n briodol, e.e. fesul ardal ddaearyddol.

⁸ *Trying Hard Is Not Enough* gan Mark Friedman (Trafford Publishing, 2005)

Mae'r fframwaith wedi ei gynllunio i ddarparu llwybr i bob sefydliad ar draws sector y blynyddoedd cynnar rhwng yr hyn y maent yn ei wneud a sut y mae eu camau gweithredu'n cyfrannu at ganlyniad penodol.

Bwriedir i Fwrdd Partneriaeth y Blynyddoedd Cynnar ddatblygu nifer o astudiaethau achos hefyd, a fydd yn cael eu cyhoeddi ar wefan Llywodraeth Cymru. Bydd y rhain yn dangos sut y gall gwahanol sefydliadau ar draws y sector ddefnyddio'r fframwaith.

Sut fyddwn ni'n gwybod a yw'r fframwaith yn gwneud gwahaniaeth?

Mae angen eglurder ynghylch atebolrwydd a chraffu er mwyn i'r fframwaith fod yn effeithiol. Mae Bwrdd Partneriaeth y Blynyddoedd Cynnar yn cynorthwyo Gweinidogion yn y gwaith o gynghori a goruchwyllo'r broses o weithredu'r fframwaith a'i adolygu'n barhaus. Mae hyn yn golygu ystyried y canlynol:

- bod y gwaith o gynhyrchu, rheoli a chyflwyno'r data yn bodloni gofynion Llywodraeth Cymru, gwasanaethau cyhoeddus a defnyddwyr gwasanaethau
- bod y dangosyddion yn y fframwaith yn cynnig gwybodaeth ystyrlon, berthnasol ac amserol
- bod y fframwaith yn parhau i gyd-fynd â fframweithiau a mentrau canlyniadau perthnasol eraill
- bod y fframwaith yn cymell gwelliannau ar lefelau cenedlaethol a lleol
- bod Llywodraeth Cymru yn cefnogi gweithrediad effeithiol y fframwaith.

Atodiad A: Cylch Gorchwyl Bwrdd Partneriaeth y Blynyddoedd Cynnar

Bwrdd Partneriaeth y Blynyddoedd Cynnar Cylch Gorchwyl – Ebrill 2015

Rôl

1. Nod Bwrdd Partneriaeth y Blynyddoedd Cynnar yw cynghori'r Gweinidog Addysg a Sgiliau a'r Gweinidog Cymunedau a Threchu Tlodi ynghylch dulliau o symud agenda'r blynyddoedd cynnar a gofal plant yn ei blaen yn gyflym er mwyn cyflawni prif elfennau *Adeiladu Dyfodol Mwy Disglair: Cynllun Blynyddoedd Cynnar a Gofal Plant*.
2. Bydd aelodau'r Bwrdd Partneriaeth yn gweithio mewn partneriaeth ar gamau gweithredu lefel uchel, penodol mewn modd sy'n cynorthwyo'r broses o gynhyrchu neu greu atebion neu syniadau ar y cyd. Byddant yn darparu cyngor ac argymhellion clir a realistig sy'n seiliedig ar dystiolaeth i Weinidogion ynghylch sut i wireddu'r uchelgais a'r weledigaeth a nodir yn y cynllun:

Ein huchelgais yw sicrhau mai Cymru yw'r lle gorau i blant gael eu magu, a'n gweledigaeth yw creu Cymru ar gyfer y dyfodol sy'n gymdeithas decach, lle y gall pob unigolyn, waeth beth fo'i amgylchiadau, fanteisio i'r eithaf ar ei alluoedd a chyfrannu'n gadarnhaol i'r gymuned y mae'n byw ynddi.

3. Caiff y Bwrdd Partneriaeth ei gadeirio ar y cyd gan y Gweinidog Addysg a Sgiliau a'r Gweinidog Cymunedau a Threchu Tlodi.
4. Bydd y Bwrdd Partneriaeth yn cefnogi'r Gweinidogion drwy:
 - Ddefnyddio'r wybodaeth a'r arbenigedd helaeth sydd gan ei aelodau, cynghori ynghylch cyflawni prif elfennau'r Cynllun, megis y Fframwaith Canlyniadau'r Blynyddoedd Cynnar, a goruchwylio'r gwaith hwnnw
 - Gweithio mewn modd cydweithredol a chydgynhyrchiol er mwyn symud agenda'r blynyddoedd cynnar a gofal plant yn ei blaen
 - Ymrwymo i berchenogi'r agenda hon a chymryd cyfrifoldeb am ei chyflawni, ochr yn ochr â Llywodraeth Cymru
 - Llunio syniadau ac atebion er mwyn helpu i droi polisi'n arfer effeithiol
 - Herio mewn modd adeiladol y polisiâu a'r cynigion sy'n dod i'r amlwg yn y rhaglen, a chraffu arnynt
 - Cymeradwyo cylch gwaith ei grwpiau gorchwyl a gorffen a goruchwylio eu gweithgareddau'n barhaus.

Dulliau gweithredu

5. Bydd y Bwrdd Partneriaeth yn cyfarfod bob tri mis fel rheol, ond gallai'r cyfnod rhwng cyfarfodydd amrywio fel y bydd y Cadeiryddion yn gweld yn dda.
6. Lle bo'n briodol, gall y Bwrdd Partneriaeth sefydlu grwpiau gorchwyl a gorffen i symud ymlaen â llinynnau penodol o waith y mae angen gweithredu ar y cyd yn eu cylch.
7. Dylai aelodau'r Bwrdd Partneriaeth roi blaenoriaeth i fynychu cyfarfodydd y Bwrdd Partneriaeth. Nid yw dirprwyon yn cael eu caniatáu.

Aelodaeth

- Huw Lewis AC, Gweinidog Addysg a Sgiliau (Cadeirydd)
- Lesley Griffiths AC, Gweinidog Cymunedau a Threchu Tlodi (Cadeirydd)

Aelodau allanol

- Julie Bishop, Iechyd Cyhoeddus Cymru
- Kate Chamberlain, Arolygiaeth Gofal Iechyd Cymru
- Y Cyngorydd Huw David, Awdurdod Lleol Pen-y-Bont ar Ogwr
- David Egan, Prifysgol Cymru Y Drindod Dewi Sant
- Y Cyngorydd Bobby Feeley, Awdurdod Lleol Sir Ddinbych
- Karen Graham, Prifysgol Glyndŵr
- Angela Jardine, Cyngor y Gweithlu Addysg
- Meilyr Rowlands, Estyn
- Roberta Hayes, Cyngor Gofal Cymru
- Y Cyngorydd Wyn Ellis Jones, Awdurdod Lleol Conwy
- Dona Lewis, Mudiad Meithrin, yn cynrychioli Cwlwm
- Denise Llewellyn, Bwrdd Iechyd Prifysgol Aneurin Bevan
- Gareth Morgans, Cyngor Sir Gâr
- Shantini Paranjothy, Prifysgol Caerdydd
- Mair Parry, Bwrdd Iechyd Prifysgol Betsi Cadwaladr
- Richard Quirke, Bwrdd Iechyd Prifysgol Cwm Taf
- Imelda Richardson, Arolygiaeth Gofal a Gwasanaethau Cymdeithasol Cymru

- Dean Taylor, NAHT Cymru
- Sandra Welsby, NDNA Cymru, yn cynrychioli Cwllwm
- Catriona Williams, Plant yng Nghymru
- Tony Young, Cyngor Caerdydd, yn cynrychioli ADSS

Llywodraeth Cymru

- Graham Davies, Y Blynyddoedd Cynnar
- Ruth Hussey, Y Prif Swyddog Meddygol
- Lisa McDougall, Y Blynyddoedd Cynnar (Ysgrifenyddiaeth)
- Claire Rowlands, Y Cwricwllwm
- Martin Swain, Plant, Pobl Ifanc a Theuluoedd
- Jean White, Y Prif Swyddog Nyrsio

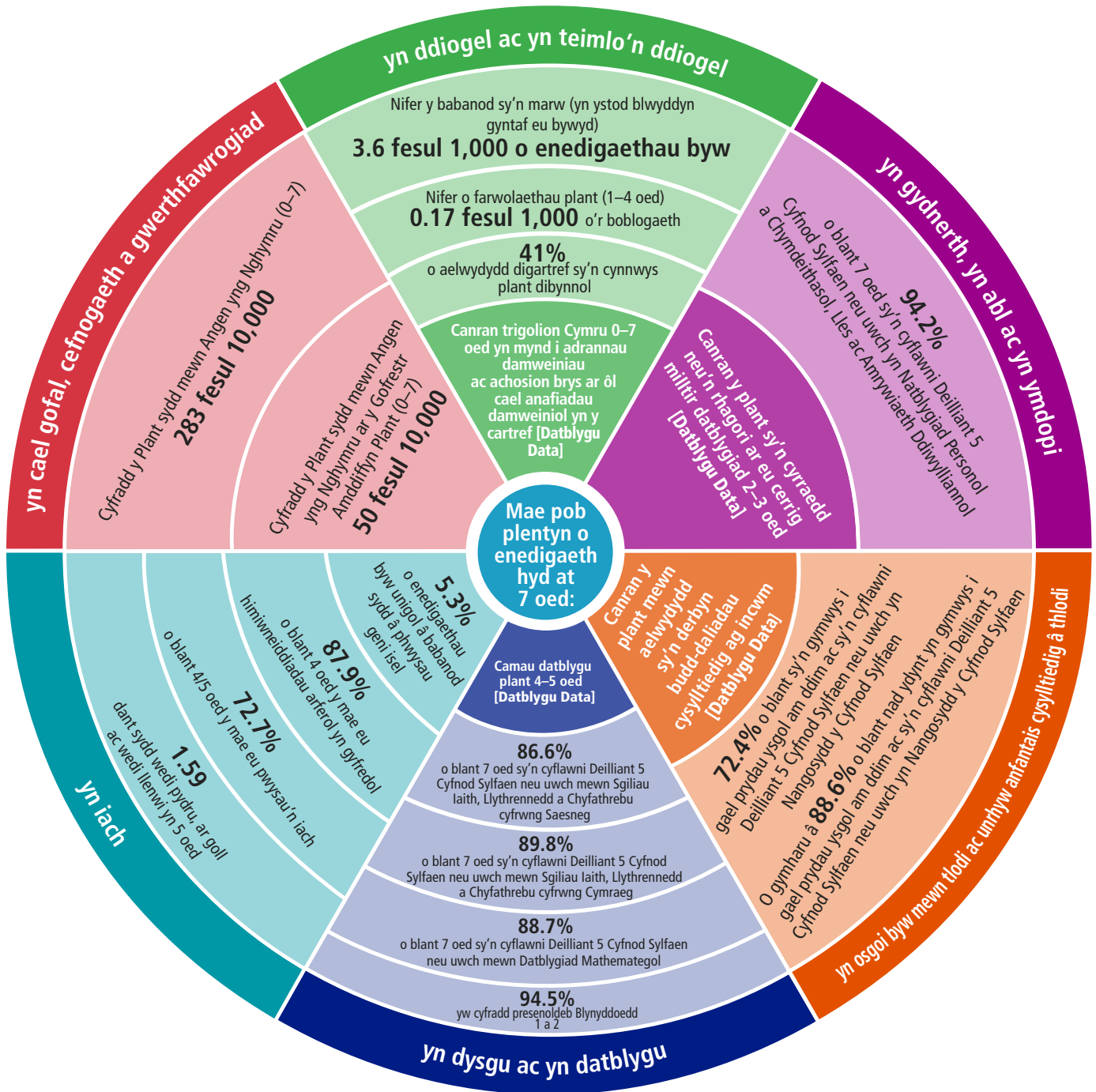
Ysgrifenyddiaeth

8. Bydd tîm y Blynyddoedd Cynnar yn darparu cymorth ysgrifenyddol.
9. Fel rheol, caiff papurau'r cyfarfod eu dosbarthu 10 diwrnod gwaith cyn y cyfarfod, a chaiff nodiadau ynghylch y cyfarfod/pwyntiau gweithredu eu dosbarthu i aelodau'r Bwrdd Partneriaeth cyn pen 15 diwrnod gwaith ar ôl y cyfarfod.

Bod yn agored

10. Caiff agendâu a chofnodion cyfarfodydd y Bwrdd Partneriaeth eu cyhoeddi ar y rhyngwyd chwe wythnos ar ôl y cyfarfod.
11. Os bydd aelod o'r Bwrdd Partneriaeth yn pryderu ynghylch gwrthdaro posibl rhwng ei fuddiannau o ran busnes a'i fuddiannau personol, bydd yn ofynnol iddo ddatgan hynny yn y cyfarfod perthnasol. Caiff unrhyw ddatganiadau o'r fath eu nodi yn y cofnodion.
12. Caiff gweithgareddau'r Bwrdd Partneriaeth eu cynnwys yn adroddiad cynnydd blynyddol y Cynllun Blynyddoedd Cynnar a Gofal Plant, ym mis Gorffennaf 2014 a mis Gorffennaf 2015, ac yn yr adolygiad tair blynedd ym mis Hydref 2016.

Atodiad B: Dangosyddion poblogaeth – data a gasglwyd ym mis Gorffennaf 2015



Mae pob plentyn yn y blynyddoedd cynnar (0–7): yn ddiogel ac yn teimlo'n ddiogel.							
Enw'r dangosydd	Diffiniad o'r dangosydd	Data	Cyfnod	Ffynhonnell	Dolen i'r ffynhonnell/mwy o wybodaeth	Nodiadau	
Cyfradd marwolaethau babanod	Nifer y babanod sy'n marw (yn ystod blwyddyn gyntaf eu bywyd) fesul 1,000 o enedigaethau byw	3.6	2013	Ystadegau cofrestru'r Swyddfa Ystadegau Gwladol	www.ons.gov.uk/ons/publications/re-reference-tables.html?edition=tcml%3A77-317522 (Saesneg yn unig)	Marwolaethau cofrestredig trigolion Cymru.	
Cyfradd marwolaethau plant	Nifer y plant sy'n marw (1–4 oed) fesul 1,000 o'r boblogaeth	0.17	2013	Ystadegau cofrestru'r Swyddfa Ystadegau Gwladol	www.ons.gov.uk/ons/publications/re-reference-tables.html?edition=tcml%3A77-317522 (Saesneg yn unig)		

Mae pob plentyn yn y blynyddoedd cynnar (0–7): yn ddiogel ac yn teimlo'n ddiogel.						
Enw'r dangosydd	Diffiniad o'r dangosydd	Data	Cyfnod	Ffynhonnell	Dolen i'r ffynhonnell/mwy o wybodaeth	Nodiadau
Canran yr aelwydydd digartref sy'n cynnwys plant dibynnol	Canran yr aelwydydd digartref sy'n cynnwys plant dibynnol neu fenyw sy'n feichiog	41%	2014–15	Data statudol chwarterol Llywodraeth Cymru ar ddigartrefedd a gasglwyd gan awdurdodau lleol	www.statscymru.cymru.gov.uk/Catalogue/Housing/Homelessness/Acceptances-and-Other-Decisions	Mae'r wybodaeth yn seiliedig ar weithgarwch awdurdodau tai lleol o dan ddeddfwriaeth digartrefedd, a gesglir drwy'r ffurflen ystadegol chwarterol ar ddigartrefedd. Caiff aelwydydd ei ddisgrifio'n statudol ddigartref gan awdurdod lleol os yw'n gymwys, heb fwiadu bod yn ddigartref, ac yn perthyn i gategori angen blaenoriaeth a ddiffinnir, megis teuluoedd â phlant dibynnol. Mae'r diffiniad hwn yn gydnaws â Rhan VII o Ddeddf Tai 1996.
Canran trigolion Cymru o enedigaeth hyd at saith oed yn mynd i adrannau damweiniau ac achosion brys ar ôl cael anafiadau damweiniol yn y cartref	[Datblygu Data]			Set Ddata Adrannau Argyfwng, Gwasanaeth Gwybodeg GIG Cymru	www.infoandstats.wales.nhs.uk/page.cfm?orgid=869&pid=62956 (Saesneg yn unig) www.gov.wales/statistics-and-research/time-spent-nhs-accident-emergency-departments/?skip=1&lang=cy	Mae'r data yn dal i gael eu datblygu gan nad yw Set Ddata'r Adrannau Argyfwng wedi'u cwblhau eto.

Mae pob plentyn yn y blynyddoedd cynnar (0–7): yn cael gofal, cefnogaeth a gwerthfawrogiad.							
Enw'r dangosydd	Diffiniad o'r dangosydd	Data	Cyfnod	Ffynhonnell	Dolen i'r ffynhonnell/mwy o wybodaeth	Nodiadau	
Canran y Plant sydd mewn Angen yng Nghymru (0–7 oed)	Plant mewn Angen yw'r rheini a oedd yn achosion agored i awdurdod lleol ar 31 Mawrth ac a oedd wedi bod yn achosion agored am y tri mis rhwng 1 Ionawr a 31 Mawrth.	283	31 Mawrth 2014	Ffurflen cyfrifiad awdurdod lleol o Blant mewn Angen	www.statscymru.cymru.gov.uk/Catalogue/Health-and-Social-Care/Social-Services/Childrens-Services/Children-in-Need	Fesul 10,000.	
Cyfradd y Plant sydd mewn Angen ar y Gofrestr Amddiffyn Plant (0–7 oed)	Y plant ar y gofrestr hon yw'r rheini sy'n destun materion amddiffyn plant sydd heb eu datrys ac sy'n destun cynllun amddiffyn rhyngasiantaethol. Mae hyn yn eithrio plant sy'n derbyn gofal ac sydd hefyd ar y Gofrestr Amddiffyn Plant.	50	31 Mawrth 2014	Ffurflen cyfrifiad awdurdod lleol o Blant mewn Angen	www.statscymru.cymru.gov.uk/Catalogue/Health-and-Social-Care/Social-Services/Children-in-Need/childreninneed-by-agegroup-lookedafterstatus	Fesul 10,000.	

Mae pob plentyn yn y blynyddoedd cynnar (0–7): yn gydnerth, yn abl ac yn ymdopi.						
Enw'r dangosydd	Diffiniad o'r dangosydd	Data	Cyfnod	Ffynhonnell	Dolen i'r ffynhonnell/mwy o wybodaeth	Nodiadau
Canran y plant saith oed sy'n cyflawni Deilliant 5 y Cyfnod Sylfaen o ran eu Datblygiad Personol a Chymdeithasol, Lles ac Amrywiaeth Ddiwylliannol	Canran y plant saith oed sy'n cyflawni Deilliant 5 y Cyfnod Sylfaen neu uwch.	94.2%	2013–14	Casglu Data'n Genedlaethol	www.statscymru.cymru.gov.uk/Catalogue/Education-and-Skills/Schools-and-Teachers/Examinations-and-Assessments/Foundation-Phase/Results-by-AreaOfLearning-Year	
Canran y plant sy'n cyrraedd neu'n rhagori ar eu cerrig milltir datblygiad rhwng dwy a thair oed (hefyd yn gymwys o dan 'yn dysgu ac yn datblygu') [Datblygu Data]						Nid yw'r wybodaeth hon ar gael eto. Mae'r data yn dal i gael eu datblygu ar Raglen Plentyn lach Cymru. Ar hyn o bryd, dim ond ar gyfer plant dwy a thair oed Dechrau'n Deg y mae'r wybodaeth ar gael.

Mae pob plentyn yn y blynyddoedd cynnar (0–7): yn iach.						
Enw'r dangosydd	Diffiniad o'r dangosydd	Data	Cyfnod	Ffynhonnell	Dolen i'r ffynhonnell/mwy o wybodaeth	Nodiadau
Canran y genedigaethau byw unigol sydd â phwysau geni isel (<2,500g)	Genedigaethau byw unigol sydd â phwysau geni sy'n is na 2,500g fel canran o bob genedigaeth fyw unigol y nodwyd eu pwysau geni.	5.3%	2013	lechyd Plant Cronfa Ddata Genedlaethol ar lechyd Plant Cymunedol (NCCHD)	www.statscymru.cymru.gov.uk/Catalogue/Health-and-Social-Care/NHS-Primary-and-Community-Activity/Community-Child-Health/LiveBirthsToWelshResidents-by-BirthWeight-NumberOfBabies	Mae'r wybodaeth hon yn ymwneud â genedigaethau byw unigol yn hytrach na genedigaethau byw lluosog (mwy nag un babanod).
Canran y plant pedair oed y mae eu himiwneiddiadau'n gyfredol	Nifer y plant sydd wedi cael eu himiwneiddiadau arferol i gyd erbyn eu bod yn bedair oed, fel canran o bob plentyn sy'n cyrraedd pedair oed yn y cyfnod hwn.	87.9%	2013–14 (blwyddyn ariannol)	Ystadegau COVER, lechyd Cyhoeddus Cymru	www.wales.nhs.uk/sites3/page.cfm?orgid=457&pid=54144 (Saesneg yn unig)	Gallai'r imiwneiddiadau a nodir fel rhai arferol newid dros amser.

Mae pob plentyn yn y blynyddoedd cynnar (0–7):

Mae pob plentyn yn y blynyddoedd cynnar (0–7):						
Enw'r dangosydd	Diffiniad o'r dangosydd	Data	Cyfnod	Ffynhonnell	Dolen i'r ffynhonnell/mwy o wybodaeth	Nodiadau
Canran y plant pedair/pump oed y mae eu pwysau'n iach	Nifer y plant mewn dosbarthiadau Derbyn yr oedd mynegai mäs eu corff yn golygu bod eu pwysau'n iach, fel canran o'r holl blant y cofnodwyd eu manylion.	72.7%	2013–14 (blwyddyn ysgol)	Rhaglen Mesur Plant, Iechyd Cyhoeddus Cymru	www.wales.nhs.uk/sitesplus/888/page/67795 (Saesneg yn unig)	Aseswyd 90.8% o'r 33,794 o blant cymwys.
Pydredd dannedd yn bump oed	Nifer cyfartalog y dannedd sydd wedi pydru, sydd ar goll ac sydd wedi'u llenwi mewn plant pump oed.	1.59 dant	2011–12 (blwyddyn ysgol)	Uned Gwybodaeth Iechyd Geneuol Cymru (arolygon BASCD)	www.cardiff.ac.uk/dentistry/research/themes/applied-clinical-research-and-public-health/epidemiology-and-applied-clinical-research/ wohiu (Saesneg yn unig)	Ers 2007–08, mae arolygon BASCD wedi gofyn am gydsyniad penodol rhieni'r plant dan sylw ac ni ellir eu cymharu â chanlyniadau'r blynyddoedd blaenorol pan na arferid gwneud hyn, gan fod yna dystiolaeth o gyfraddau ymateb is ymhlith y rheini sydd â dannedd wedi pydru.

Mae pob plentyn yn y blynyddoedd cynnar (0–7): yn dysgu ac yn datblygu.							
Enw'r dangosydd	Diffiniad o'r dangosydd	Data	Cyfnod	Ffynhonnell	Dolen i'r ffynhonnell/mwy o wybodaeth	Nodiadau	
Camau datblygu plant 4–5 oed [Datblygu Data]						Bydd Profïl y Cyfnod Sylfaen yn cael ei gyflwyno'n statudol ym Medi 2015. Bydd hyn yn cyflwyno asesiad sylfaenol cenedlaethol, cyson a statudol yn ystod blwyddyn Dderbyn plentyn. Cytunir ar y geiriad priodol ar gyfer y dangosydd yn ystod y misoedd i ddod.	
Canran y plant saith oed sy'n cyflawni Deilliant 5 y Cyfnod Sylfaen neu uwch mewn Sgiliau Iaith, Llythrennedd a Chyfathrebu (cyfrwng Cymraeg)	Canran y plant saith oed sy'n cyflawni Deilliant 5 y Cyfnod Sylfaen neu uwch.	89.8%	2013–14	Casglu Data'n Genedlaethol	www.statscymru.cymru.gov.uk/Catalogue/Education-and-Skills/Schools-and-Teachers/Examinations-and-Assessments/Foundation-Phase/Results-by-AreaOfLearning-Year	Bydd y diffiniad o Ddeilliant 5 y Cyfnod Sylfaen yn newid rywdro rhwng 2016 a 2018, ac ni fydd y data yn gyson felly. Gallai gweithredu ar sail adolygiad Donaldson effeithio ar y data sydd ar gael. Nid ydym yn siwr o'r cynlluniau hyn ar hyn o bryd, o ran amseru na thebygolwydd.	

Mae pob plentyn yn y blynyddoedd cynnar (0–7): yn dysgu ac yn datblygu.						
Enw'r dangosydd	Diffiniad o'r dangosydd	Data	Cyfnod	Ffynhonnell	Dolen i'r ffynhonnell/mwy o wybodaeth	Nodiadau
Canran y plant saith oed sy'n cyflawni Deilliant 5 y Cyfnod Sylfaen neu uwch mewn Sgiliau Iaith, Llythrennedd a Chyfathrebu (cyfrwng Saesneg)	Canran y plant saith oed sy'n cyflawni Deilliant 5 y Cyfnod Sylfaen neu uwch.	86.6%	2013–14	Casglu Data'n Genedlaethol	www.statscymru.cymru.gov.uk/Catalogue/Education-and-Skills/Schools-and-Teachers/Examinations-and-Assessments/Foundation-Phase/Results-by-AreaOfLearning-Year	Bydd y diffiniad o Deilliant 5 y Cyfnod Sylfaen yn newid rywdro rhwng 2016 a 2018, ac ni fydd y data yn gyson felly. Gallai gweithredu ar sail adolygiad Donaldson effeithio ar y data sydd ar gael. Nid ydym yn siwr o'r cynlluniau hyn ar hyn o bryd, o ran amseru na thebygolrwydd.
Canran y plant saith oed sy'n cyflawni Deilliant 5 y Cyfnod Sylfaen neu uwch mewn Datblygiad Mathemategol	Canran y plant saith oed sy'n cyflawni Deilliant 5 y Cyfnod Sylfaen neu uwch.	88.7%	2013–14	Casglu Data'n Genedlaethol	www.statscymru.cymru.gov.uk/Catalogue/Education-and-Skills/Schools-and-Teachers/Examinations-and-Assessments/Foundation-Phase/Results-by-AreaOfLearning-Year	Bydd y diffiniad o Deilliant 5 y Cyfnod Sylfaen yn newid rywdro rhwng 2016 a 2018, ac ni fydd y data yn gyson felly. Gallai gweithredu ar sail adolygiad Donaldson effeithio ar y data sydd ar gael. Nid ydym yn siwr o'r cynlluniau hyn ar hyn o bryd, o ran amseru na thebygolrwydd.
Cyfraddau presenoldeb Blynyddoedd 1 a 2		94.5%	2013–14	Cofnod Presenoldeb Disgyblion, Llywodraeth Cymru		Nid yw'r gyfradd gyfun o bresenoldeb Blynyddoedd 1 a 2 wedi'i chyhoeddi. Mae'n cael ei chyfrifo'n benodol at ddiben y cais hwn.

Mae pob plentyn yn y blynyddoedd cynnar (0-7):						
yn osgoi byw mewn tloedi ac unrhyw anfantais cysylltiedig â thlodi. ⁹						
Enw'r dangosydd	Diffiniad o'r dangosydd	Data	Cyfnod	Ffynhonnell	Dolen i'r ffynhonnell/mwy o wybodaeth	Nodiadau
Canran y plant mewn aelwydydd sy'n derbyn budd-daliadau cysylltiedig ag incwm	Canran y plant 0-4 oed mewn aelwydydd sy'n derbyn budd-daliadau cysylltiedig ag incwm, neu gredydau treth ag incwm lai na 60% o ganolrif Cymru.					Datblygu Data.

⁹ Mae 'tlodi' yn golygu cyflwr hirdymor o heb fod â digon o adnodd i ailu fforddio bwyd, amodau byw neu amwynderau rhesymol, neu i allu cymryd rhan mewn gweithgareddau (megis cael mynediad i gymdogaethau a manau agored deniadol) sy'n cael eu cymryd yn ganiataol gan bobl eraill yn eu cymdeithas.

Mae pob plentyn yn y blynyddoedd cynnar (0-7):

yn osgoi byw mewn tloedi ac unrhyw anfantaais cysylltiedig â thlodi.⁹

Enw'r dangosydd	Diffiniad o'r dangosydd	Data	Cyfnod	Ffynhonnell	Dolen i'r ffynhonnell/mwy o wybodaeth	Nodiadau
Canran y plant sy'n gymwys i gael prydau ysgol am ddim ac sy'n cyflawni Deilliant 5 y Cyfnod Sylfaen neu uwch yn Dangosydd y Dangosydd Cyfnod Sylfaen	Canran y plant sy'n gymwys i gael prydau ysgol am ddim ac sy'n cyflawni Deilliant 5 y Cyfnod Sylfaen neu uwch yn y Dangosydd Cyfnod Sylfaen. Mae'r Dangosydd Cyfnod Sylfaen yn cynrychioli canran y plant sy'n cyflawni Deilliant 5 y Cyfnod Sylfaen neu uwch mewn Datblygiad Personol a Chymdeithasol, Lles ac Amrywiaeth Ddiwylliannol; Sgiliau Iaith, Lythrennedd a Chyfathrebu (cyfrwng Cymraeg a chyfrwng Saesneg); a Datblygiad Mathemategol.	72.4%	2013–14	Cymharu data CYBLD â data Casglu Data'n Genedlaethol.	www.gov.wales/statistics-and-research/academic-achievement-free-school-meals/?skip=1&lang=cy	Bydd y diffiniad o Ddeilliant 5 y Cyfnod Sylfaen yn newid rywdro rhwng 2016 a 2018, ac ni fydd y data yn gyson felly. Gallai gweithredu ar sail adolygiad Donaldson effeithio ar y data sydd ar gael. Nid ydym yn siwr o'r cynlluniau hyn ar hyn o bryd, o ran amseru na thebygolrwydd.

Mae pob plentyn yn y blynyddoedd cynnar (0-7):

yn osgoi byw mewn tloedi ac unrhyw anfantaais cysylltiedig â thlodi.⁹

Enw'r dangosydd	Diffiniad o'r dangosydd	Data	Cyfnod	Ffynhonnell	Dolen i'r ffynhonnell/mwy o wybodaeth	Nodiadau
Canran y plant nad ydynt yn gymwys i gael prydau ysgol am ddim ac sy'n cyflawni Deilliant 5 y Cyfnod Sylfaen neu uwch yn y Dangosydd y Dangosydd Cyfnod Sylfaen	Canran y plant nad ydynt yn gymwys i gael prydau ysgol am ddim ac sy'n cyflawni Deilliant 5 y Cyfnod Sylfaen neu uwch yn y Dangosydd Cyfnod Sylfaen. Mae'r Dangosydd Cyfnod Sylfaen yn cynrychioli canran y plant sy'n cyflawni Deilliant 5 y Cyfnod Sylfaen neu uwch mewn Datblygiad Personol a Chymdeithasol, Lles ac Amrywiaeth Ddiwylliannol; Sgiliau Iaith, Lythrennedd a Chyfathrebu (cyfrwng Cymraeg a chyfrwng Saesneg); a Datblygiad Mathemategol.	88.6%	2013–14	Cymharu data CYBLD â data Casglu Data'n Genedlaethol.	www.gov.wales/statistics-and-research/academic-achievement-free-school-meals/?skip=1&lang=cy	Bydd y diffiniad o Deilliant 5 y Cyfnod Sylfaen yn newid rywdro rhwng 2016 a 2018, ac ni fydd y data yn gyson felly. Gallai gweithredu ar sail adolygiad Donaldson effeithio ar y data sydd ar gael. Nid ydym yn siwr o'r cynlluniau hyn ar hyn o bryd, o ran amseru na thebygdirwydd.

Atodiad C: Mapio themâu/datganiadau canlyniadau'r blynyddoedd cynnar o fframweithiau/mentrau perthnasol presennol

Canlyniadau'r Blynyddoedd Cynnar Mae pob plentyn yn y blynyddoedd cynnar:	Deddf Llesiant Cenedlaethau'r Dyfodol (nodau llesiant)	Dyfodol Llwyddiannus: pedwar diben y cwricwlwm	Canlyniadau'r GIG (parthau – mewn datblygiad)	Canlyniadau'r gwasanaethau cymdeithasol (yr llyn y mae pobl yn ei ddisgwyl)	Cymunedau yn Gyntaf	Y Rhaglen Lywodraethu (themâu a nodau lefel uchel perthnasol)	Teuluoedd yn Gyntaf	Dechrau'n Deg	Saith nod craidd	Fframwaith Canlyniadau Cyffredin ar gyfer Cymunedau yn Gyntaf, Teuluoedd yn Gyntaf a Dechrau'n Deg
yn iach.	Cymru iachach.	–	Mae pobl yng Nghymru yn cael gwybodaeth a chefnogaeth dda i reoli eu hiechyd eu hunain.	Rwy'n hapus. Rwy'n iach. Rwy'n cael y cymorth sydd ei angen amaf i dyfu a bod yn annibynnol.	Cymunedau iachach: Hybu Lles Corfforol. Hybu Lles Meddyliol. Hybu Bwyta'n iach.	Iechyd i'r 21ain Ganrif: Gwell iechyd i bawb a llai o anghydraddoldeb mewn iechyd.	Mae plant, pobl ifanc a theuluoedd yn mwynhau iechyd a lles.	Mae plant Dechrau'n Deg yn iach ac yn ffynnu.	Mae pob plentyn a pherson ifanc yn mwynhau'r iechyd gorau posibl ac nad ydynt yn cael eu camdrin, eu fictimeiddio na'u hecsbloetio. Mae pob plentyn a pherson ifanc yn cael mynediad i weithgareddau chwarae, hamdden, chwaraeon a diwyllianol.	Iach, Ffyniannus a Lles. (canlyniad) Mae plant 0–16 oed yn iach a ffyniannus ac yn cael eu cynorthwyo i gyraedd eu llawn botensial. (blaenoriaeth) Mae plant, pobl ifanc a theuluoedd yn iach a ffyniannus, ac yn cael eu cynorthwyo i gyraedd eu llawn botensial. (blaenoriaeth)

Canlyniadau'r Blynyddoedd Cynnar Mae pob plentyn yn y blynyddoedd cynnar:	Deddf Llesiant Cenedlaethau'r Dyfodol (nodau llesiant)	Dyfodol Llwyddiannus: pedwar diben y cwricwlwm	Canlyniadau'r GIG (parthau – mewn datblygiad)	Canlyniadau'r gwasanaethau cymdeithasol (yr llyn y mae pobl yn ei ddisgwyl)	Cymunedau yn Gyntaf	Y Rhaglen Lywodraethu (themâu a nodau lefel uchel perthnasol)	Teuluoedd yn Gyntaf	Dechrau'n Deg	Saith nod craidd	Fframwaith Canlyniadau Cyffredin ar gyfer Cymunedau yn Gyntaf, Teuluoedd yn Gyntaf a Dechrau'n Deg
yn ddiogel ac yn teimlo'n ddiogel.	Cymru sy'n gyfrifol ar lefel fyd-eang.	Bydd ein holl blant a phobl ifanc yn unigolion iach, hyderus.	Mae pobl yng Nghymru yn cael eu diogelu rhag niwed ac yn diogelu eu hunain rhag niwed.	Rwy'n ddiogel ac yn cael fy amddiffyn rhag cam-drin ac esgeulustod. Mae gennyf bethnasoedd diogel ac iach.	Cymunedau iachach: Lleihau Risgiau. Cefnogi pobl (ag anghenion ychwanegol) i fyw yn y gymuned.	Cefnogi Pobl: Sicrhau gwasanaethau safonol, integredig, cynaliadwy, diogel ac effeithiol sy'n canolbwyntio ar bobl, gan feithrin eu cryfderau a hybu eu lles. Cartrefi Cymru: Gwneud yn siŵr bod pobl yn cael byw mewn cartrefi sydd o ansawdd da, yn gymnes, yn ddiogel ac yn defnyddio ynni'n effithlon.	Mae teuluoedd yn hyderus, yn meithrin ei gilydd, yn gallu gwrthsefyll problemau ac yn ddiogel.	–	Mae pob plentyn a pherson ifanc yn mwynhau'r iechyd gorau posibl ac nad ydynt yn cael eu camdrin, eu fictimeiddio na'u hecsbloetio. Mae pob plentyn a pherson ifanc yn cael cartref diogel a chymuned sy'n cefnogi lles corfforol ac emosïynol.	

Canlyniadau'r Blynyddoedd Cynnar Mae pob plentyn yn y blynyddoedd cynnar:	Deudf Llesiant Cenedlaethau'r Dyfodol (nodau llesiant)	Dyfodol Llwyddiannus: pedwar diben y cwricwlwm	Canlyniadau'r GIG (parthau – mewn datblygiad)	Canlyniadau'r gwasanaethau cymdeithasol (yr hyn y mae pobl yn ei ddisgwyl)	Cymunedau yn Gyntaf	Y Rhaglen Lywodraethu (themâu a nodau lefel uchel perthnasol)	Teuluoedd yn Gyntaf	Dechrau'n Deg	Saith nod craidd	Fframwaith Canlyniadau Cyffredin ar gyfer Cymunedau yn Gyntaf, Teuluoedd yn Gyntaf a Dechrau'n Deg
yn cael gofal, cefnogaeth a gwerthfawrogiad.	Cymru sy'n fwy cyfartal. Cymru sy'n gyfrifol ar lefel byd-eang. Cymru â diwylliant bywiog lle mae'r Gymraeg yn fynnu.	Bydd ein holl blant a phobl ifanc yn unigolion iach, hyderus.	Mae pobl yng Nghymru'n derbyn y gofal a'r cymorth iawn mor lleol â phosibl ac yn gallu cyfrannu at wneud y gofal hwnnw'n llwyddiannus. Mae pobl yng Nghymru yn cael eu trin gydag urddas a pharch, ac yn trin eraill yn yr un fath. Mae pobl yng Nghymru yn gallu cael mynediad amserol at wasanaethau sy'n seiliedig ar angen clinigol ac maent yn cyfrannu at benderfyniadau ynglŷn â'u gofal.	Mae fy hawliau yn cael eu parchu. Mae gennyf lais a rheolaeth. Rwy'n cael fy nghynnwys mewn penderfyniadau a wneir sy'n effeithio ar fy mywyd. Mae fy amgylchiadau unigol yn cael eu hystyried. Gallaf siarad dros fy hun neu mae gennyf rywun sy'n gallu gwneud hynny ar fy rhan. Rwy'n teimlo fy mod i'n cael fy ngwerthfawrogi mewn cymdeithas.	Cymunedau iachach: Cefnogi pobl (ag anghenion ychwanegol) i fyw yn y gymuned.	Cydraddoldeb: Creu cymdeithas deg heb unrhyw fath o wahaniaethu, aflonyddu nac erledigaeth, ac iddi gymunedau cyflynol a chynhwysol. Iechyd i'r 21ain Ganrif: Gwell iechyd i bawb a llai o anghydraddoldeb mewn iechyd. Cefnogi Pobl: Sicrhau gwasanaethau safonol, integredig, cynaliadwy, diogel ac effeithiol sy'n canolbwyntio ar bobl, gan feithrin eu cryfderau a hybu eu lles.	–	–	Mae pob plentyn a pherson ifanc yn cael eu clywed, eu trin â pharch, a bod eu hil a'u hunaniaeth ddiwyllianol yn cael eu cydnabod.	Iach, Ffyniannus a Lles. (canlyniad) Rhianta/Dysgu fel Teulu: Galluogir rhieni i gefnogi eu plant i gyrraedd eu llawn botensial. (blaenoriaeth) Mae plant, pobl ifanc a theuluoedd yn iach a ffyniannus, ac yn cael eu cynorthwyo i gyrraedd eu llawn botensial. (blaenoriaeth)

Canlyniadau'r Blynyddoedd Cynnar Mae pob plentyn yn y blynyddoedd cynnar:	Deddf Llesiant Cenedlaethau'r Dyfodol (nodau llesiant)	Dyfodol Llwyddiannus: pedwar diben y cwricwlwm	Canlyniadau'r GIG (parthau – mewn datblygiad)	Canlyniadau'r gwasanaethau cymdeithasol (yr llyn y mae pobl yn ei ddisgwyl)	Cymunedau yn Gyntaf	Y Rhaglen Lywodraethu (themâu a nodau lefel uchel perthnasol)	Teuluoedd yn Gyntaf	Dechrau'n Deg	Saith nod craidd	Fframwaith Canlyniadau Cyffredin ar gyfer Cymunedau yn Gyntaf, Teuluoedd yn Gyntaf a Dechrau'n Deg
			Mae pobl yng Nghymru yn cael eu trin fel unigolion sydd â'u hanghenion a'u cyfrifoldebau eu hunain.	Rwy'n cael y gofal trwy gyfrwng y Gymraeg os oes angen. Rwy'n gwybod ac yn deall pa ofal, cymorth a chyfluoedd sydd ar gael i mi. Rwy'n cael y cymorth sydd ei angen arnaf, pryd mae ei angen, yn y ffordd yr wyf ei eisiau. Rwy'n teimlo fy mod i'n cael fy ngwerthfawrogi mewn cymdeithas.						

Canlyniadau'r Blynyddoedd Cynnar Mae pob plentyn yn y blynyddoedd cynnar:	Deddf Llesiant Cenedlaethau'r Dyfodol (nodau llesiant)	Dyfodol Llwyddiannus: pedwar diben y cwricwlwm	Canlyniadau'r GIG (parthau – mewn datblygiad)	Canlyniadau'r gwasanaethau cymdeithasol (yr llyn y mae pobl yn ei ddisgwyl)	Cymunedau yn Gyntaf	Y Rhaglen Lywodraethu (themâu a nodau lefel uchel perthnasol)	Teuluoedd yn Gyntaf	Dechrau'n Deg	Saith nod craidd	Fframwaith Canlyniadau Cyffredin ar gyfer Cymunedau yn Gyntaf, Teuluoedd yn Gyntaf a Dechrau'n Deg
yn dysgu ac yn datblygu.	Cymru lewyrchus.	Bydd ein holl blant a phobl ifanc yn ddysgwyr ucheleisio, galluog; yn gyfranwyr mentrus, creadigol; ac yn ddinasyddion egwyddorol, gwybodus.	–	Rwy'n gallu dysgu a datblygu i fy potensial llawn. Rwy'n gallu gwneud y pethau sy'n bwysig i mi.	Cymunedau Dysgu: Hybu Dysgu fel Teulu yn y Blynyddoedd Cynnar. Cynorthwyo pobl ifanc i wneud yn dda yn yr ysgol. Cynorthwyo teuluoedd i gymryd rhan yn addysg eu plant. Dysgu Gydol Oes mewn cymunedau. Gwella Sgiliau Bywyd Oedolion.	Addysg: Helpu pawb i gyflawni ei potensial, lleihau anghydraddoldeb a gwella lles economaidd a chymdeithasol.	Mae plant, pobl ifanc a theuluoedd sydd mewn tiodi neu mewn perygl o fod mewn tiodi yn cyflawni eu potensial.	Mae plant Dechrau'n Deg yn cyrraedd potensial.	Mae pob plentyn a pherson ifanc yn cael dechrau teg mewn bywyd. Mae pob plentyn a pherson ifanc yn cael eu ffyniannus ac yn cael eu cynorthwyo i gyrraedd eu llawn potensial. (blaenoriaeth) Rhiantar/Dysgu fel Teulu: Galluogir rhieni i gefnogi eu plant i gyrraedd eu llawn potensial. (blaenoriaeth)	

Canlyniadau'r Blynyddoedd Cynnar Mae pob plentyn yn y blynyddoedd cynnar:	Deddf Llesiant Cenedlaethau'r Dyfodol (nodau llesiant)	Dyfodol Llwyddiannus: pedwar diben y cwricwlwm	Canlyniadau'r GIG (parthau – mewn datblygiad)	Canlyniadau'r gwasanaethau cymdeithasol (yr llyn y mae pobl yn ei ddisgwyl)	Cymunedau yn Gyntaf	Y Rhaglen Lywodraethu (themâu a nodau lefel uchel perthnasol)	Teuluoedd yn Gyntaf	Dechrau'n Deg	Saith nod craidd	Fframwaith Canlyniadau Cyffredin ar gyfer Cymunedau yn Gyntaf, Teuluoedd yn Gyntaf a Dechrau'n Deg
yn gydnherth, yn abl ac yn ymdopi.	Cymru gydnherth.	Bydd ein holl blant a phobl ifanc yn unigolion iach, hyderus; ac yn ddinasyddion egwyddorol, gwybodus.	–	Rwy'n perthyn. Rwy'n gallu cyfranogi a chymryd rhan. Rwy'n cael y cymorth sydd ei angen amaf i dyfu a bod yn annibynnol.	Cymunedau iachach: Hybu Lles Meddyliol. Hybu Lles Corfforol. Cefnogi Dechrau'n Deg yn y Blynyddoedd Cynnar.	Addysg: Helpu pawb i gyflawni ei botensial, lleihau anghydraddoldeb a gwella lles economaidd a chymdeithasol.	Mae teuluoedd yn hyderus, yn meithrin ei gilydd, yn gwrthsefyll problemau ac yn ddiogel.	Mae teuluoedd Dechrau'n Deg yn alluog ac yn ymdopi.	--	Iach, Ffyniannus a Lles. (canlyniad) Mae plant, pobl ifanc a theuluoedd yn iach a ffyniannus, ac yn cael eu cynorthwyo i gyrraedd eu llawn botensial. (blaenoriaeth)

Canlyniadau'r Blynyddoedd Cynnar Mae pob plentyn yn y blynyddoedd cynnar:	Deddf Llesiant Cenedlaethau'r Dyfodol (nodau llesiant)	Dyfodol Llwyddiannus: pedwar diben y cwricwlwm	Canlyniadau'r GIG (parthau – mewn datblygiad)	Canlyniadau'r gwasanaethau cymdeithasol (yr llyn y mae pobl yn ei ddisgwyl)	Cymunedau yn Gyntaf	Y Rhaglen Lywodraethu (themâu a nodau lefel uchel perthnasol)	Teuluoedd yn Gyntaf	Dechrau'n Deg	Saith nod craidd	Fframwaith Canlyniadau Cyffredin ar gyfer Cymunedau yn Gyntaf, Teuluoedd yn Gyntaf a Dechrau'n Deg
yn osgoi byw mewn tlodi ac unrhyw anfantais cysylltiedig â tlodi.	Cymru lewyrchus.	–	–	Nid wyf yn byw mewn tlodi.	Cymunedau Ffyniannus: Helpu Pobl i Ddatblygu Sgiliau Cyflogaeth a Dod o hyd i Waith. Lleihau Diweithdra ac Ymddieithrio Ymysg Pobl Ifanc. Hybu Cynhwysiant Digidol. Cynhwysiant Ariannol: Gwella Gallu Ariannol, rheoli dyled a chodi incwm.	Mynd i'r Afael â Thlodi: Lleihau tlodi, yn enwedig tlodi parhaus rhai o'n pobl a'n cymunedau tlotaf, a lleihau'r tebygoirwydd o dlodi yn y dyfodol.	Mae plant, pobl ifanc a theuluoedd sydd mewn tlodi neu mewn perygl o fod mewn tlodi yn cyflawni eu potensial.	Mae plant Dechrau'n Deg yn cyrraedd potensial.	Mae pob plentyn a pherson ifanc yn osgoi cael eu rhoi dan anfantais oherwydd tlodi.	Ffyniant a Chyflogaeth. (canlyniad) Cyflogaeth: Cynorthwyr pobl o oedran gweithio mewn teuluoedd incwm isel i ddatblygu sgiliau cyflogaeth, dod o hyd i waith a gwneud cynnydd yn y gwaith. (blaenoriaeth) Ffyniant: Darperir gwybodaeth a chynngor i bobl i'w galluogi i sicrhau'r incwm mwyaf posibl. (blaenoriaeth)

Atodiad Ch: Enghraifft o gerdyn sgorio Atebolrwydd yn Seiliedig ar Ganlyniadau atebolrwydd poblogaeth

Canlyniad poblogaeth

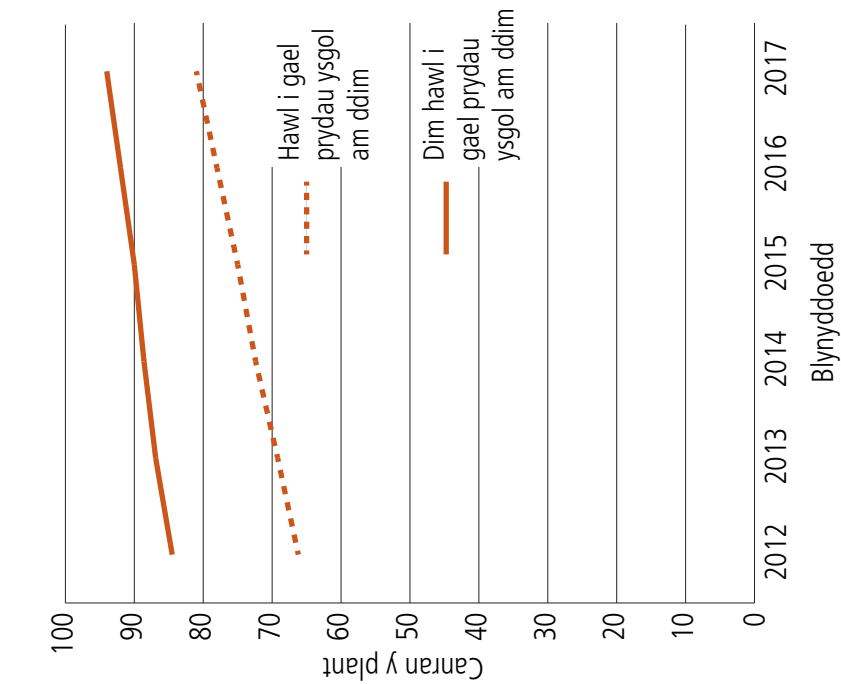
Mae pob plentyn yn y blynyddoedd cynnar yn osgoi byw mewn tldi ac unrhyw anfantais cysylltiedig â thlodi.

Dangosydd poblogaeth a drafodwyd

Canran y plant sy'n gymwys i gael prydau ysgol am ddim sy'n cyflawni Deilliant 5 neu uwch yn y Dangosydd Cyfnod Sylfaen, o'i chymharu â chanran y plant nad ydynt yn gymwys i gael prydau ysgol am ddim sy'n cyflawni Deilliant 5 neu uwch yn y Dangosydd Cyfnod Sylfaen

Sut ydym ni'n gwneud?

Lle ydym ni arni nawr a beth fydd y sefyllfa os na fydd unrhyw beth yn newid



Lle ydym ni arni nawr?

Blwyddyn	Hawl i gael prydau ysgol am ddim	% Dangosydd Cyfnod Sylfaen
2012	Hawl i gael prydau ysgol am ddim	66.2%
	Dim hawl i gael prydau ysgol am ddim	84.5%
	Gwahaniaeth	18.3%
2013	Hawl i gael prydau ysgol am ddim	69.2%
	Dim hawl i gael prydau ysgol am ddim	86.9%
	Gwahaniaeth	17.7%
2014	Hawl i gael prydau ysgol am ddim	72.4%
	Dim hawl i gael prydau ysgol am ddim	88.6%
	Gwahaniaeth	16.2%

Rhagolwg, os na fydd unrhyw beth yn newid

Blwyddyn	Hawl i gael prydau ysgol am ddim	% Dangosydd Cyfnod Sylfaen
2015	Hawl i gael prydau ysgol am ddim	75%
	Dim hawl i gael prydau ysgol am ddim	90%
	Gwahaniaeth	15%
2016	Hawl i gael prydau ysgol am ddim	78%
	Dim hawl i gael prydau ysgol am ddim	92%
	Gwahaniaeth	14%
2017	Hawl i gael prydau ysgol am ddim	81%
	Dim hawl i gael prydau ysgol am ddim	94%
	Gwahaniaeth	13%

Yr hanes y tu ôl i'r llinellau sylfaen

- Polisiau/rhaglenni sy'n debygol o fod wedi gwneud gwahaniaeth:
 - Grant Amddifadedd Disgyblion ar gyfer plant dros bump oed
 - Dechrau'n Deg
 - yr amgylchedd dysgu yn y cartref.
- Cyfyngiadau'r data sydd ar gael – dim ond tair blynedd o ddata. Bydd yn cyfarfod eto ym mis Hydref/Tachwedd pan fydd data 2015 ar gael.
- Bydd diwygiadau Llywodraeth y DU i'r system les yn effeithio ar y ffigurau yn y dyfodol. Er enghraifft, bydd y newidiadau i'r meini prawf cymhwysra ar gyfer prydau ysgol am ddim yn sgil cyflwyno'r Credyd Cynhwysol yn effeithio ar y gallu i gymharu data yn y dyfodol.
- Trafodwyd sut y gallwn fesur effaith y Grant Amddifadedd Disgyblion. Mae effaith y grant wrthi'n cael ei gwerthuso. Mae hyn yn cynnwys pa ffynonellau o dystiolaeth y mae ysgolion yn eu defnyddio a pha mor effeithiol y mae ysgolion yn mesur effaith eu hymyriadau.
- Mae angen ystyried dull cymedroli asesiadau'r Cyfnod Sylfaen wrth adolygu'r ffigurau hyn.

Agenda gwybodaeth/ymchwil

- CAM GWEITHREDU: Edrych ar ddata sy'n dangos nifer y plant y mae hyn yn cyfateb iddo.
- CAM GWEITHREDU: Sut ydym ni'n cymharu â Gogledd Iwerddon, Lloegr a'r Alban?
- CAM GWEITHREDU: Mae angen i dimau polisi eraill gyfrannu at drafodaethau yn y dyfodol.
- CAM GWEITHREDU: Caiff y drafodaeth nesaf ei chynnal ym mis Hydref/Tachwedd pan fydd data 2015 ar gael. Bydd tîm y Cyfnod Sylfaen yn arwain, gan gynnwys sefydlu'r cyfarfod, ac ati.
- CAM GWEITHREDU: Pan fydd data 2015 ar gael bydd angen adolygu data ar lefel awdurdod lleol unwaith eto a chynnal trafodaethau dilynol. Beth sy'n digwydd ar lefel leol sy'n effeithio ar y canlyniadau? Pa awdurdod lleol sydd wedi llwyddo orau i gau'r bwch? Sut y cafodd hyn ei gyflawni?


Partneriaid a all ein helpu i wneud yn well

- Bwrdd Partneriaeth y Blynyddoedd Cynnar.
- Ymarferwyr Dechrau'n Deg.
- Consortia rhanbarthol ac awdurdodau lleol.
- Athrawon a chynorthwyywyr addysgu.
- Teuluoedd.
- Plant.
- Ymwelwyr iechyd.
- Therapyddion lleferydd ac iaith.
- Gwasanaeth Gwybodaeth i Deuluoedd.
- Ymarferwyr Teuluoedd yn Gyntaf.
- Cymunedau yn Gyntaf.
- Sefydliadau o'r sector gwirfoddol a'r trydydd sector.
- Bwrdd Gweithredu Trechu Tlodi.

Tri phrif faes blaenoriaeth

- Cynllun Gweithredu'r Cyfnod Sylfaen (trwy grŵp arbenigol) – yn benodol camau gweithredu sy'n targedu plant o grwpiau dan ifantais.
- Datblygiad iaith cynnar – Dechrau'n Deg, fframwaith anawsterau dysgu penodol, Rhaglen Plentyn Iach Cymru, ymyriadau Fframwaith Llythrennedd a Rhifedd Cenedlaethol (FfLIRh), ac ati.
- Grant Amddifadedd Disgyblion ar gyfer plant dan bump oed.

Atodiad D: Enghraifft o gerdyn sgorio Atebolrwydd yn Seiliedig ar Ganlyniadau atebolrwydd perfformiad



Adroddiad Atebolrwydd yn Seiliedig ar Ganlyniadau Gwasanaeth Parents Plus Dechrau'n Deg Caerdydd 2014–2015

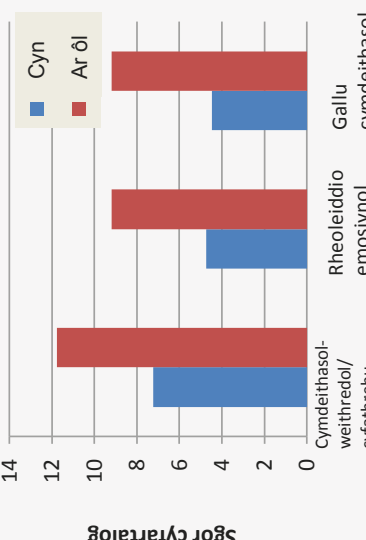
Diben y gwasanaeth:

Mae Parents Plus yn rhan o llywodraeth Dechrau'n Deg. Mae'n wasanaeth sy'n seiliedig ar dystiolaeth ar gyfer plant oedran cyn ysgol a'u teuluoedd mewn ardaloedd Dechrau'n Deg yng Nghaerdydd. Mae'r gwasanaeth yn cynnig ymyriadau rhianta pwrpasol am amser cyfyngedig yn y cartref a gallf ei lywio gan seicoleg. Ein nod yw gwella'r canlyniadau ar gyfer teuluoedd lle ceir anawsterau o ran ymddygiad a/neu ddatblygiad drwy ddatblygu sgiliau rhianta, annog cydberthnasau gwell rhwng rhieni a phlant a meithrin galluoedd cynnar drwy chwarae strwythuredig.

Strwythur Parents Plus: 1.6 o Seicolegwyr Addysgol (penodwyd ym mis Awst 2014 a mis Tachwedd 2014), 4.0 o Uwch Swyddogion Cyswllt Cartref cyfwerth ag amser llawn a 7.8 o Swyddogion Cyswllt Cartref cyfwerth ag amser llawn.

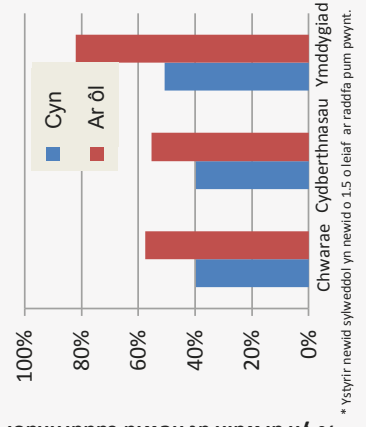
Ein cynnydd o ran ein prif ddangosyddion

1) Newid cyfartalog mewn agweddau ar allu cymdeithasol



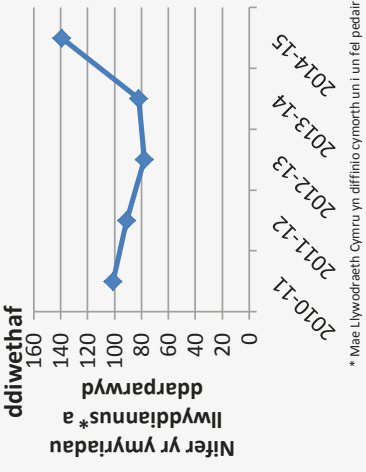
Categori	Cyn	Ar ôl
Cymdeithasol-weithredo/cyfathrebu	~5.5	~11.5
Rheoleiddio emosïynol	~4.5	~8.5
Gallu cymdeithasol	~4.0	~8.0

2) Canran y Swyddogion Cyswllt Cartref a'r rhieni sy'n nodi gwelliant sylweddol* o ran Chwarae, Cydberthnasau ac Ymddygiad



Categori	Cyn	Ar ôl
Chwarae	~35%	~55%
Cydberthnasau	~45%	~65%
Ymddygiad	~55%	~85%

3) Cymharu nifer yr ymyriadau gan Lywodraeth Cymru a ddarparwyd yn llwyddiannus dros y pum mlynedd ddiwethaf



Yr	Nifer
2010-11	~100
2011-12	~105
2012-13	~85
2013-14	~105
2014-15	~145

Agenda Datblygu Data:

- Nodi adroddiad ar gyfer PARIS (system TG i reoli achosion) i fesur y cynnydd a wnaed ar gyfer Rhaglen Iaith Gynnar Hawaii (HELP).
- Nodi adnoddau gwerthuso amgen addas i fesur y cynnydd a wnaed.
- Nodi a dadansoddi data dilynol er mwyn sicrhau cynnydd parhaus.
- Adroddiad PARIS i gadarnhau faint o ymweliadau a wnaed gan Seicolegwyr Addysgol.

Eglurhad o'r graffiau:

Graff 1: Gwellodd sgorau rhieni o allu cymdeithasol eu plentyn yn dilyn ymyriad. Ar gyfartaledd, dywedodd rhieni fod sgiliau cymdeithasol-weithredo/cyfathrebu eu plentyn wedi gwella 61%, ei sgiliau rheoleiddio emosïynol wedi gwella 49% a'i allu cymdeithasol cyffredinol wedi gwella 56%.

Graff 2: Dywedodd 82% o rieni (a 50% o Swyddogion Cyswllt Cartref) fod ymddygiad eu plentyn wedi gwella'n sylweddol yn dilyn ymyriad. Dywedodd 55% o rieni (a 40% o Swyddogion Cyswllt Cartref) fod eu cydberthynas â'u plentyn wedi gwella'n sylweddol, a dywedodd 57% o rieni (a 39.6% o Swyddogion Cyswllt Cartref) fod y ffordd mae eu plentyn yn chwarae ac yn datblygu wedi gwella'n sylweddol yn dilyn ymyriad.

Graff 3: Eleni, gwelwyd cynnydd o 59% yn nifer yr ymyriadau gan Lywodraeth Cymru a gwblhawyd yn llwyddiannus yn ystod y flwyddyn flaenorol (2013–14 n=82; 2014–15 n=139). Penodwyd 4.8 o Swyddogion Cyswllt Cartref newydd yn ystod gwanwyn 2014.

* Mae Llywodraeth Cymru yn diffinio cymorth un i un fel pedair sesiwn neu fwy.

* Ysyrir newid sylweddol yn newid o 1.5 o leiaf ar raddfa pum pwynt.

Mesuriadau perfformiad	
<p>Beth wnaethon ni ei gyflawni?</p> <ul style="list-style-type: none"> Atgyfeirwyd 303 o achosion, dynodwyd 329 o deuluoedd, a mynychodd 276 o deuluoedd Ymweliadau Asesu Cychwynnol (gwrthododd 53 ohonynt). Cynigwyd 2,513 o sesiynau; cynigwyd 193 o sesiynau i hostelaau/llety dros dro; o'r rheini, cynigwyd 60 o sesiynau fel cymorth Allgymorth (Nightingale House). Mynychwyd 29 o gyfarfodydd Gwasanaethau Plant. Darparwyd a pharatowyd 3 Rhaglen Meithrin Rhieni (1 bob tymor). Mynychwyd 36 o sesiynau hyfforddiant gorfodol. Cynlluniwyd a darparwyd 2 sesiwn hyfforddiant gorfodol gan Seicolegwyr Addysg; 3 sesiwn datblygu gweithlu. Darparwyd 2 sesiwn hyfforddiant gorfodol ar y cyd â'r Tim Cynhwysiant. Cyfrannodd at gyfarfodydd misol Fforwm Cynhwysiant Dechrau'n Deg; Seicolegwyr Addysgol yn ymgysylltu â 4 plentyn mewn lleoliadau gofal plant (mis Medi 2014 i fis Mawrth 2015). Ysgrifennwyd 109 o nodiadau achos a rennir a 667 o safbwyntiau ar iechyd plant GIG ar PARIS (mis Mehefin 2014 i fis Chwefror 2015). 	<p>Pa mor dda wnaethon ni wneud hynny?</p> <ul style="list-style-type: none"> Mynychodd 83% o'r teuluoedd a ddynodwyd Ymweliadau Asesu Cychwynnol. Mynychwyd 73% o'r sesiynau yn llwyddiannus pan gawsant eu trefnu am y tro cyntaf; cafodd 14% eu haildrefnu ac ni fynychwyd 13% ohonynt. Llwyddodd 139 o deuluoedd i igwblhau ymyriadau Llywodraeth Cymru (4 ymweliad neu fwy) yn llwyddiannus. Cafodd 76% o ymyriadau a ddaeth i ben sgôr wedi'u cwblhau 100% gan Swyddogion Cyswilt Cartref. Gostyngiad o 44% mewn amser aros dros y flwyddyn. Yr amser cyfartalog rhwng atgyfeirio ac Ymweliad Asesu Cychwynnol oedd 13.8 wythnos (tymor 1), 11 wythnos (tymor 2) a 7.7 wythnos (tymor 3).
<p>Oes rhywun yn well eu byd?</p> <ul style="list-style-type: none"> Dyweddodd 82% o'r rhieni a holwyd fod newidiadau cadarnhaol sylweddol wedi bod yn ymddygiad eu plentyn. Yn ogystal â hyn, dywedodd 55% a 57% fod newid cadarnhaol wedi bod yn eu cydberthynas â'u plentyn a sgiliau chwarae eu plentyn, yn y drefn honno. Dyweddodd 90% o rieni fod newidiadau cadarnhaol wedi bod yn sgiliau gallu cymdeithasol eu plentyn. Dyweddodd rhieni fod gallu cymdeithasol eu plentyn wedi gwella yn dilyn ymyriad. Ar gyfartaledd, dywedodd y rhieni a gwblhaodd yr ymyriad yn llwyddiannus fod sgiliau cymdeithasol-weithredol/cyfathrebu, sgiliau rheoleiddio emosiynol a gallu cymdeithasol eu plentyn wedi gwella 61%, 49% a 56% yn y drefn honno. Dyweddodd 100% (n=18) o'r rhieni a holwyd eu bod wedi gweld gostyngiad o 18% neu fwy o ran ymddygiad heriol, dywedodd 70% eu bod wedi gweld gostyngiad o 40% neu fwy. 	<p>Tystiolaeth:</p> <p>Mae'r help o ran ymddygiad wedi newid fy mywyd. Mae gwybod sut i ymateb i'w ymddygiad wedi lleihau ei bylchau o wyltuo ac wedi'n gwneud yn agosach. Diolch!</p> <p>Mae'r teulu yn disgrifio [plentyn] fel plentyn gwahanol. Mae ei ymddygiad wedi gwella'n sylweddol. Roedd gallu meithrin dealltwriaeth o dechnegau rheoli datblygiad/ymddygiad [plentyn] yn wych.</p> <p>Rydym yn byw mewn heddych bellach. Mae [plentyn] yn gwrando ac yn deall fod canlyniadau i'r hyn mae hi'n ei wneud fel amser tawel neu ganmoliaeth gadarnhaol.</p> <p>Mae golau ar bendraw'r twnel. Mae'n gweithio. Rwy'n sylweddoli y GALLAF wneud hyn!</p> <p>Roedd gan [Swyddog Cyswilt Cartref] gynllun gweithredu newydd bob amser. Cefais fudd gwirioneddol o'r sesiynau hyn, doeddwn i ddim yn teimlo fy mod ar ben fy hun. Diolch. Cynllun gwych.</p> <p>Gyda chymorth Parents Plus, gwnaethom lwyddo i gyflawni'r hyn oedd yn teimlo'n amhosibl. Bellach, gallwn reoli pyliau [plentyn] o wyltuo cyn iddynt waethgu ac mae amser bwyd yn fwy dymunol i bawb.</p>

Beth rydym am ei wneud:

Cam gweithredu	Pwy	Erbyn	Statws	Sylwadau
Treialu HELP gyda grŵp bach o blant sy'n bodloni'r meini prawf mynediad a chasglu adborth gan rieni a thystiolaeth o'r cynnydd a wnaed drwy ddatblygiad y plentyn.	Tîm Parents Plus	Mawrth 2016		Wedi nodi poblogaeth HELP. Wedi llunio drafft o'r protocol a'i gyflwyno i'r Rheolwr Gwasanaethau Rhianta.
Dosbarthu'r daflen Gwybodaeth i <i>Rieni a Gofalwyr</i> i atgyfeirwyr. Llunio'r fersiwn terfynol o'r daflen Gwybodaeth i <i>Weithwyr Proffesiynol</i> a'i dosbarthu i dimau Dechrau'n Deg at ddibenion sefydlu a chyflwyno gwybodaeth yn barhaus.	Tîm Parents Plus	Medi 2015		Mae'r daflen Gwybodaeth i <i>Rieni a Gofalwyr</i> wrthi'n cael ei dosbarthu. Mae'r daflen Gwybodaeth i <i>Weithwyr Proffesiynol</i> yn barod i gael ei dosbarthu.
Adolygu'r broses o gasglu data dilynol o ymyriadau er mwyn monitro gwaith cynnal a chadw. Gweithio gyda theluoedd i wella gwaith cynnal a chadw gan ddefnyddio dulliau holi cymhellol a'r profil teulu newydd.	Tîm Parents Plus	Mawrth 2016		Cadarnhaodd gwaith ymchwil blaenorol fod effaith tymor hwy. Nid oedd modd parhau â'r ymchwil hon yn 2014–15.
Sefydlu dull o gasglu data er mwyn adrodd ar hyd yr amser rhwng atgyfeirio a'r ymweliad asesu cychwynnol a'i fonitro.	Rheolwr Parents Plus	Rhagfyr 2014		Wedi'i gwblhau – Sefydlwyd mesur ychwanegol ar PARIS.
Gweithio i leihau'r amser rhwng atgyfeirio a'r ymweliad asesu cychwynnol cyntaf drwy ddulliau effeithlonrwydd gwell, e.e. codi ymwybyddiaeth i'r gwasanaeth ymhlith rhieni a gweithwyr proffesiynol, cyswllt cynnar â'r teuluoedd ar y pwynt atgyfeirio, cynyddu nifer yr achosion ar gyfer Uwch Swyddogion Cyswllt Cartref.	Tîm Parents Plus	Mawrth 2016		Cynhaliwyd gweithgareddau tîm cyfan er mwyn ystyried effeithlonrwydd y broses o ddarparu'r gwasanaeth a sefydlwyd gweithgorau i ddatblygu adnoddau er mwyn hwyluso hyn.
<p>Partneriaid a all helpu:</p> <ul style="list-style-type: none"> Gall ymwelwyr iechyd, gweithwyr iechyd y teulu, therapïddion lleferydd ac iaith, Rhaglen Meithrin Rhieni, iaith a Chwarae helpu Parents Plus gydag atgyfeiriadau parhaus at ein gwasanaeth, gan ddefnyddio'r daflen Gwybodaeth i <i>Rieni a Gofalwyr</i> i sicrhau bod rhieni yn ymwybodol o'r gwasanaeth y maent yn cytuno i'w gael. Gall aelodau newydd o staff ddysgu mwy am y gwasanaeth ac atgyfeiriadau priodol drwy ddarllen y daflen Gwybodaeth i <i>Weithwyr Proffesiynol</i>. Arweinwyr tîm ymwelwyr iechyd i barhau i adael i ni fynychu cyfarfodydd ar gais er mwyn rhannu gwybodaeth newydd, e.e. ar gyfer HELP a thafleini. Fforwm Cynhwysiant Dechrau'n Deg i nodi atgyfeiriadau priodol ac achosion lle gellir cynnwys Seicoleg Addysgol. Yn dilyn cwblhau'r Rhaglen Meithrin Rhieni gall hwyluswyr y rhaglen nodi ac atgyfeirio teuluoedd a allai gael budd o ymyriad pwrpasol yn y cartref. Gall Tîm Gofal Plant Dechrau'n Deg roi cyswllt â lleoliadau i ni (e.e. cyfarfodydd rheolwyr) er mwyn rhannu gwybodaeth am Parents Plus. 				