



Llywodraeth Cymru
Welsh Government

www.cymru.gov.uk

Strategaethau Rheoli Perygl Llifogydd Lleol

Strategaeth Leol

Tachwedd 2011



Crynodeb

Mae ein hinsawdd yn newid. Yn y blynyddoedd nesaf, bydd ein hafau'n boethach ac yn sychach a bydd ein gaeafau'n gynhesach ac yn wlypach. Mae rhagolygon yn awgrymu y gwelwn lefel y môr yn codi, cynnydd yn nwysedd glaw a llifogydd amlach. Bydd mwy ohonom yn profi llifogydd, a bydd canlyniadau'r llifogydd hynny'n fwy sylweddol a bydd yn golygu mwy o berygl i fywydau, yr economi a'r amgylchedd. Yn ogystal â hyn, bydd cyfraddau erydu arfordirol yn codi, gyda mwy o gymunedau arfordirol yn wynebu'r perygl o golli tir ac adnoddau.

Nid yw'n bosibl atal llifogydd na rhoi terfyn ar erydu arfordirol; mae'r ddwy'n brosesau naturiol sy'n digwydd waeth pa gamau y bydd dynoliaeth yn eu cymryd. Fodd bynnag, gallwn gymryd camau i reoli'r peryglon a lleihau nifer yr achosion a'r canlyniadau.

Mae Deddf Rheoli Llifogydd a Dŵr 2010 yn gwneud Awdurdodau Lleol, (fel Awdurdodau Llifogydd Lleol Arweiniol (LLFAs)) yn gyfrifol am ddatblygu, cynnal, defnyddio a monitro strategaeth ar gyfer rheoli perygl llifogydd lleol (Strategaeth Leol). Wrth ddatblygu Strategaeth Leol, dylai Awdurdodau Llifogydd Lleol Arweiniol sicrhau cydbwysedd rhwng anghenion cymunedau, yr economi a'r amgylchedd. Bydd y Strategaeth Leol yn sail i'r fframwaith a fydd yn rhoi mwy o lais i gymunedau mewn penderfyniadau ynghylch rheoli perygl llifogydd. Ynghyd â'r Strategaeth Genedlaethol, bydd y Strategaethau Lleol yn annog gwaith rheoli perygl mwy effeithiol drwy alluogi pobl, cymunedau, busnesau, a'r sector cyhoeddus i gydweithio er mwyn:

- sicrhau dealltwriaeth glir o beryglon llifogydd ac erydu, yn genedlaethol ac yn lleol, fel y gellir blaenoriaethu'r gwaith o fuddsoddi mewn rheoli perygl yn fwy effeithiol;
- nodi cynlluniau clir a chyson ar gyfer rheoli perygl fel y gall cymunedau a busnesau wneud penderfyniadau deallus am reoli'r risgiau anodd cael gwared arnynt;
- annog gwaith arloesol wrth reoli perygl llifogydd ac erydu arfordirol, gan ystyried anghenion y cymunedau a'r amgylchedd;
- creu cysylltiadau rhwng y strategaeth rheoli perygl llifogydd lleol a gwaith cynllunio gofodol lleol;
- sicrhau bod cynlluniau ac ymatebion brys i achosion o lifogydd yn effeithiol ac y gall cymunedau ymateb yn briodol i rybuddion am lifogydd; a
- helpu cymunedau i adfer yn gynt ac yn fwy effeithiol ar ôl achosion o lifogydd.

Bydd y Strategaeth Leol yn sylfaen i'r penderfyniadau a'r camau sy'n ofynnol ar gyfer rheoli perygl llifogydd. Bydd angen datblygu pob Strategaeth Leol gyda chymunedau er mwyn sicrhau gwell dealltwriaeth o reoli perygl lleol, gwaith cynllunio a chynaliadwyedd cydgysylltiedig. Bydd yn pwysleisio hefyd yr angen i sicrhau cydbwysedd rhwng gweithgareddau a chyllid cenedlaethol a lleol.

Mae Llywodraeth Cymru wedi llunio'r canllawiau hyn er mwyn helpu Awdurdodau Llifogydd Lleol Arweiniol yng Nghymru i baratoi eu Strategaethau Rheoli Perygl Llifogydd Lleol a dylid eu darllen ar y cyd â'r Strategaeth Genedlaethol.

Cynnwys

Crynodeb	2
1. Cyflwyniad	5
2. Gofynion Allweddol	6
3. Beth y dylid ei gynnwys mewn strategaeth rheoli perygl llifogydd lleol?	9
3.1 Awdurdodau Rheoli Perygl yn ardal yr awdurdod.....	10
3.2 Y swyddogaethau rheoli perygl llifogydd ac erydu arfordirol y gallai'r awdurdodau hynny eu harfer mewn cysylltiad â'r ardal.....	11
3.3	19
3.4 Y mesurau sy'n cael eu cynnig i gyflawni'r amcanion hynny	21
3.5 Sut a phryd y bydd y mesurau'n cael eu gweithredu	26
3.6 Costau a manteision y mesurau hynny a sut y telir amdanynt.....	26
3.7 Asesu perygl llifogydd lleol at ddibenion y strategaeth hon	27
3.9 Sut mae'r strategaeth yn cyfrannu at gyflawni amcanion amgylcheddol ehangach	29
4. Gweithio mewn Partneriaeth.....	33
Atodiad A – Strategaeth Genedlaethol.....	36
Atodiad B – Awdurdodau Rheoli Perygl Llifogydd yng Nghymru	38
Atodiad C – Partneriaid ychwanegol i reoli perygl.....	45
Atodiad D – Setiau data sydd ar gael ar wefan DataShare Asiantaeth yr Amgylchedd.	47
Atodiad E – Polisiâu, Rheoliadau a Deddfau Perthnasol	49
Atodiad F - Cyfathrebu â'r cyhoedd, codi ymwybyddiaeth a hybu arweinyddiaeth leol.	52
Atodiad G – Geirfa a ddefnyddir yn y Canllawiau hyn.....	54

1. Cyflwyniad

- 1.1 Lluniwyd y canllawiau hyn ar gyfer Llas fel y'u diffinnir yn Neddf Rheoli Llifogydd a Dŵr 2010¹ (y Ddeddf). Canllawiau anstatudol ydynt, a baratowyd i gynorthwyo pob Awdurdod Llifogydd Lleol Arweiniol i fodloni gofynion Adran 10 y Ddeddf.
- 1.2 Mae'n rhoi gwybodaeth i Awdurdodau Llifogydd Lleol Arweiniol am faterion rheoli perygl llifogydd lleol allweddol y dylid eu hystyried wrth ddatblygu eu strategaethau eu hunain ar gyfer rheoli perygl llifogydd lleol.
- 1.3 Mae'r canllawiau'n gwerthfawrogi'r gwahanol ffactorau cymdeithasol, economaidd, gwleidyddol a daearyddol sy'n effeithio ar y broses o wneud penderfyniadau mewn Awdurdodau Lleol, ac nid diben y canllawiau felly yw bod yn rhagnodol nac yn gyfarwyddol eu natur; eu diben yw sicrhau bod y materion allweddol a'r amodau penodol sy'n bodoli mewn ardaloedd Awdurdodau Lleol yn cael eu hystyried.
- 1.4 I grynhoi, amcanion y canllawiau yw:
 - darparu gwybodaeth a chynghor i gynorthwyo pobl yng Nghymru i ddatblygu Strategaeth Leol sy'n cyd-fynd ag Adran 10 y Ddeddf;
 - sicrhau cysondeb wrth bennu manylion ac amcanion ar gyfer pob Awdurdod Llifogydd Lleol Arweiniol i reoli'r perygl llifogydd a nodwyd ganddynt;
 - creu dolen â'r Strategaeth Genedlaethol a chynnig sylwadau am sut y bydd Strategaethau Lleol yn llywio'r broses o ddatblygu parhaus;
 - darparu dolen i'r gwaith a gyflawnir dan Reoliadau Perygl Llifogydd 2009²;
 - ystyried rhannu a rheoli data a gwybodaeth, a chydweithredu;
 - darparu canllawiau ar sut i gyfathrebu â'r cyhoedd, codi ymwybyddiaeth ac annog arweiniad lleol;
 - darparu cynghor ar i ba raddau y mae angen Asesiad Amgylcheddol Strategol (AAS) ac Asesiad Rheoliadau Cynefinoedd (ARhC); a
 - darparu cynghor ar bartneriaethau a threfniadau llywodraethu.

¹ Adran 6(9) Deddf Rheoli Llifogydd a Dŵr 2010: <http://www.legislation.gov.uk/ukpga/2010/29/contents>

² Rheoliadau Perygl Llifogydd 2009, ar gael yn: <http://www.legislation.gov.uk/uksi/2009/3042/contents/made>

2. Gofynion Allweddol

2.1 Mae'n ofynnol i Lywodraeth Cymru ddatblygu Strategaeth Genedlaethol ar gyfer Rheoli Perygl Llifogydd ac Erydu Arfordirol (Strategaeth Genedlaethol) (Gweler Atodiad A am fwy o wybodaeth).

2.2 Mae'n ofynnol i bob Awdurdod Llifogydd Lleol Arweiniol yng Nghymru ddatblygu, cynnal (sy'n cynnwys diweddarau ac adolygu), defnyddio, a monitro defnydd y strategaeth ar gyfer rheoli perygl llifogydd lleol yn eu hardaloedd (Strategaeth Leol). Mae'n rhaid iddynt hefyd baratoi a chyhoeddi crynodeb o'r Strategaeth Leol, gan gynnwys canllawiau ar sut i gael gafael ar wybodaeth berthnasol. Mae'r Ddeddf hefyd yn ei gwneud yn bosibl i bob Awdurdod Llifogydd Lleol Arweiniol gyhoeddi canllawiau ar sut i ddefnyddio'r Strategaeth Leol yn eu hardaloedd.

2.2.1 Diffinnir "perygl llifogydd lleol" yn y Ddeddf fel perygl llifogydd gan:

- ddŵr ffo;
- dŵr daear; a
- chysiau dŵr cyffredin.

2.2.2 Mae'r cyfeiriad uchod at gyrsiau dŵr cyffredin yn cyfeirio at lyn, pwll neu ardal arall o ddŵr sy'n llifo i gwrs dŵr cyffredin³.

2.3 Yn dilyn cyhoeddi'r Strategaeth Genedlaethol, rhagwelir y bydd Strategaethau Lleol pob Awdurdod Llifogydd Lleol Arweiniol wedi'u cwblhau ac ar waith erbyn 31 Mawrth 2013. Mae hyn yn adlewyrchu diwedd y flwyddyn ariannol 2012 / 2013 a chyfnod arian grantiau Llywodraeth Cymru. Bydd pob Awdurdod Llifogydd Lleol Arweiniol yn cael cyllid refeniw gan Lywodraeth Cymru, ond nid ar sail y dull pennu cyfredol na thrwy'r system grantiau. Ar gyfer blwyddyn ariannol 2013 / 2014 ac wedi hynny, bydd yr arian ar gyfer cynorthwyo pob Awdurdod Llifogydd Lleol Arweiniol yn cael ei ddarparu drwy'r system Grant Cynnal Refeniw.

2.4 Dylai'r Awdurdod Llifogydd Lleol Arweiniol fod yn ymwybodol hefyd o'r gofyn sydd arno i gyflwyno copi drafft o'i Strategaeth Leol wedi'i chymeradwyo, ac unrhyw ganllawiau cysylltiedig, i Weinidogion Cymru i'w hadolygu⁴. Er mwyn cyflawni hyn, disgwylir i'r Awdurdod Llifogydd Lleol Arweiniol gyflwyno copi drafft o'r Strategaeth Leol wedi'i chymeradwyo, ac unrhyw ganllawiau cysylltiedig i Lywodraeth Cymru gan ddefnyddio un o'r dulliau isod, gan ganiatáu o leiaf ddeufis am ymateb.

³ Adran 10(3) Ddeddf Rheoli Llifogydd a Dŵr 2010:

⁴ Adran 10(9) Deddf Rheoli Llifogydd a Dŵr 2010:

Post	Nicola Edwards Pennaeth Rheoli Perygl Llifogydd ac Erydu Arfordirol Cymru Trydydd Llawr, Adain y De, B02 Parc Cathays Caerdydd CF10 3NQ
E-bost	FloodCoastalRisk@Wales.GSI.Gov.UK

- 2.5 Yn ymarferol, bydd hyn yn golygu y bydd angen cyflwyno copi drafft o'r Strategaeth Leol wedi'i chymeradwyo i Lywodraeth Cymru erbyn diwedd mis Ionawr 2013. Ar ôl ei derbyn, gall Gweinidogion Cymru gymeradwyo copi drafft y strategaeth ac unrhyw ganllawiau cysylltiedig, gydag addasiadau neu heb addasiadau, neu ei gwrthod.
- 2.6 Disgwylir i Awdurdodau Llifogydd Lleol Arweiniol hefyd roi'r wybodaeth ddiweddfaf i Asiantaeth yr Amgylchedd mewn perthynas â'r cynnydd o ran datblygu eu Strategaethau Lleol yn ystod y camau allweddol canlynol;
- 2.6.1 y cyfnod ymgynghori; a
- 2.6.2 phan fydd cabinet yr Awdurdodau Llifogydd Lleol Arweiniol yn eu cymeradwyo.

Cysondeb rhwng Strategaethau Cenedlaethol a Lleol

- 2.7 Wrth baratoi Strategaethau Lleol, mae'n rhaid i bob Awdurdod Llifogydd Lleol Arweiniol sicrhau eu bod yn gyson â'r Strategaeth Genedlaethol a luniwyd gan Lywodraeth Cymru⁵ a'u bod yn ymgynghori â'r cyhoedd ac unrhyw Awdurdodau Rheoli Perygl sy'n cael eu heffeithio gan y Strategaeth Leol.
- 2.8 Disgwylir i bob Awdurdod Llifogydd Lleol Arweiniol ddatblygu eu Strategaethau Lleol i gyd-fynd â'r pedwar amcan troswaol ar gyfer rheoli perygl llifogydd ac erydu arfordirol yng Nghymru fel y nodir hwy yn y Strategaeth Genedlaethol. Bydd y cysondeb hwn yn sicrhau bod yr amcanion a nodir yn y Strategaeth Genedlaethol yn cael eu cyflawni drwy waith yr Awdurdodau Rheoli Perygl yng Nghymru.
- 2.9 Er mwyn sicrhau bod y dull cyson hwn yn cael ei gynnal a'i barhau, mae'r Ddeddf hefyd yn ei gwneud yn ofynnol i bob Awdurdod Rheoli Perygl, wrth arfer eu swyddogaethau rheoli perygl llifogydd ac erydu arfordirol;
- weithredu mewn modd sy'n gyson â'r Strategaeth Genedlaethol a'r canllawiau,
 - ac eithrio yn achos cwmnïau dŵr, gweithredu mewn modd sy'n gyson â'r Strategaethau Lleol a'r canllawiau.

⁵ Adran 10(6) Deddf Rheoli Perygl Llifogydd a Dŵr 2010:

- 2.10 Wrth arfer ei swyddogaeth rheoli perygl llifogydd ac erydu arfordirol mewn perthynas ag ardal yng Nghymru, mae'n rhaid i gwmni dŵr roi sylw dyledus i Strategaethau Lleol a chanllawiau perthnasol.
- 2.11 Mae'r Ddeddf yn rhoi cyfle hefyd i Weinidogion Cymru, trwy Orchymyn, ei gwneud yn ofynnol i unigolion penodol roi sylw dyledus i Strategaethau Cenedlaethol a Lleol ac unrhyw ganllawiau cysylltiedig wrth arfer swyddogaethau statudol⁶ a allai effeithio ar berygl llifogydd neu erydu arfordirol yng Nghymru.

⁶ Adran 12(6) Deddf Rheoli Llifogydd a Dŵr 2010.

3. Beth y dylid ei gynnwys mewn strategaeth rheoli perygl llifogydd lleol?

Mae'n rhaid i Awdurdodau Llifogydd Lleol Arweiniol sicrhau bod eu Strategaeth Leol yn gymesur â'r peryglon a nodwyd; mewn achosion pan fydd y peryglon yn isel dylai'r strategaeth fod yn syml a chryno.

Mae Adran 10(4) y Ddeddf, yn nodi beth y dylid ei gynnwys mewn Strategaeth Leol ac fe restrir hynny isod. Ymhelaethwyd ar bob elfen gyda'r bwriad o ddarparu canllawiau ar sut i ddehongli a defnyddio'r Ddeddf.

- 3.1 Awdurdodau Rheoli Perygl yn ardal yr Awdurdod Lleol;
- 3.2 y swyddogaethau rheoli perygl llifogydd ac erydu arfordirol y gallai'r Awdurdodau hynny eu harfer mewn cysylltiad â Chymru;
- 3.3 amcanion rheoli perygl llifogydd lleol (gan gynnwys, pan fyddant ar gael, unrhyw amcanion sydd wedi'u cynnwys yng nghynllun rheoli perygl llifogydd Awdurdodau Llifogydd Lleol Arweiniol a baratowyd yn unol â Rheoliadau Perygl Llifogydd 2009);
- 3.4 y mesurau sy'n cael eu cynnig i gyflawni'r amcanion hynny;
- 3.5 sut a phryd y disgwylir i'r mesurau gael eu gweithredu;
- 3.6 costau a manteision y mesurau hynny, a sut y byddant yn cael eu talu;
- 3.7 yr asesiad o'r perygl llifogydd at ddibenion y strategaeth hon;
- 3.8 sut a phryd y bydd y strategaeth yn cael ei hadolygu;
- 3.9 sut bydd y strategaeth yn cyfrannu at gyflawni amcanion amgylcheddol ehangach.

3.1 Awdurdodau Rheoli Perygl yn ardal yr awdurdod

3.1.1 Cyfrifoldeb pob Awdurdod Llifogydd Lleol Arweiniol yw rheoli perygl llifogydd lleol. Mae'n rhaid i'r Strategaeth Leol nodi pwy yw'r Awdurdodau Rheoli Perygl yn yr ardal a'u swyddogaethau perthnasol. Wrth ddatblygu Strategaethau Lleol mae'n **rhaid i Awdurdodau Llifogydd Lleol Arweiniol** ymgynghori â'r cyhoedd a'r Awdurdodau Rheoli Perygl eraill y mae'r strategaeth yn effeithio arnynt.

3.1.2 Mae Adran 6(15) y Ddeddf yn cyfeirio'n benodol at Awdurdodau Rheoli Perygl Cymru ac yn eu rhestru fel a ganlyn:

- Asiantaeth yr Amgylchedd;
- Awdurdod Llifogydd Lleol Arweiniol;
- Awdurdod Priffyrdd;
- Cyngor Dosbarth ar gyfer ardal heb awdurdod unedol ar gyfer ardal yng Nghymru'n unig neu'n bennaf yng Nghymru;
- Bwrdd Draenio Mewnol ar gyfer dosbarth draenio mewnol yng Nghymru'n unig neu'n bennaf yng Nghymru;
- Cwmni Dŵr sy'n arfer swyddogaethau mewn cysylltiad ag ardal yng Nghymru;

3.1.3 Mewn perthynas â Chymru, mae hyn yn golygu bod 31 Awdurdod Rheoli Perygl, fel y rhestrir isod. Mae eu manylion cyswllt ynghyd â diffiniad byr ac eglurhad o'u gweithgareddau wedi'u cynnwys yn Atodiad B.

Awdurdodau Rheoli Perygl Cymru

- Asiantaeth yr Amgylchedd;
- y 22 Awdurdod Llifogydd Lleol Arweiniol;
- y tri Bwrdd Draenio Mewnol sydd yng Nghymru'n unig neu'n bennaf yng Nghymru⁷;
- yr un cwmni dŵr a charthffosiaeth⁸ sy'n gwasanaethu Cymru a'r gororau;
- yr un cwmni dŵr a charthffosiaeth⁹ sy'n gwasanaethu rhannau o ganolbarth Cymru;
- yr un cwmni dŵr a charthffosiaeth¹⁰ yng Nghymru;
- yr un cwmni cyflenwi dŵr¹¹ yng Nghymru;
- a'r un cwmni cyflenwi dŵr¹², sy'n gwasanaethu Cymru a'r gororau.

⁷ Lefelau Byrddau Draenio Mewnol Powysland, Lower Wye a Caldicot and Wentlooge – Mae Asiantaeth yr Amgylchedd yn gwasanaethu ll Dosbarth Draenio Mewnol arall yng Ngogledd Gorllewin Cymru.

⁸ Mae Dŵr Cymru yn darparu gwasanaethau cyflenwi dŵr a charthffosiaeth i dros dair miliwn o bobl yng Nghymru a rhai ardaloedd cyfagos.

⁹ Severn Trent Water CCC

¹⁰ Mae Scottish and Southern Water yn darparu gwasanaethau dŵr a charthffosiaeth i safle Valleywood, Llanilid, Pen-y-bont ar Ogwr.

¹¹ Mae Albion Water yn swmpgyflenwi dŵr yfed a dŵr nad yw'n ddŵr yfed i Felin Bapur Shotton yn Sir y Fflint.

¹² Mae Dee Valley Water ccc yn gwmni cyflenwi dŵr yn unig. Mae'r ardal gyflenwi'n cwmpasu 831 cilometr sgwâr yng Ngogledd-ddwyrain Cymru a Gogledd-orllewin Lloegr.

- 3.1.4 Wrth arfer eu swyddogaethau rheoli perygl llifogydd ac erydu arfordirol, mae'n ofynnol i bob Awdurdod Rheoli Perygl (ac eithrio cwmnïau dŵr) weithredu mewn modd sy'n gyson â Strategaethau Lleol a Chenedlaethol.
- 3.1.5 Mae'n rhaid i gwmnïau dŵr, wrth arfer eu swyddogaethau rheoli perygl llifogydd ac erydu arfordirol mewn cysylltiad ag ardal yng Nghymru, roi sylw dyledus i Strategaethau Lleol perthnasol ac unrhyw ganllawiau cysylltiedig.
- 3.1.6 Wrth arfer unrhyw swyddogaethau eraill mewn modd a allai effeithio ar berygl llifogydd neu berygl erydu arfordirol, mae'n rhaid i Awdurdod Rheoli Perygl o Gymru roi sylw dyledus i'r Strategaethau Lleol a Chenedlaethol ac unrhyw ganllawiau cysylltiedig¹³.
- 3.1.7 Mae sicrhau bod Awdurdodau Rheoli Perygl yn gweithio ar y cyd yn hanfodol er mwyn cyflawni ymrwymïadau'r Ddeddf yn effeithiol. Sicrheir hyn gan y Ddeddf drwy osod dyletswydd ar bob Awdurdod Rheoli Perygl i gydweithredu er mwyn hwyluso gweithio mewn partneriaeth, rhannu gwybodaeth a gwella'r broses o gyfathrebu¹⁴.
- 3.1.8 Er y cyfeirir yn benodol at Awdurdodau Rheoli Perygl yn y Ddeddf, mae'n hanfodol hefyd cydnabod cyfraniad allweddol sefydliadau a rhanddeiliaid mewnol ac allanol eraill sydd â chyfrifoldeb allweddol dros reoli perygl llifogydd yn eu meysydd eu hunain. Darparwyd rhestr o'r partneriaid rheoli perygl ychwanegol hyn yn Atodiad C.

3.2 Y swyddogaethau rheoli perygl llifogydd ac erydu arfordirol y gallai'r awdurdodau hynny eu harfer mewn cysylltiad â'r ardal

- 3.2.1 Yn ogystal â mynnu bod y Strategaeth Leol yn nodi pwy yw'r Awdurdodau Rheoli Perygl yn yr ardal, mae'n rhaid i'r Strategaeth nodi hefyd pa swyddogaethau y gall yr Awdurdodau hyn eu harfer yn yr ardal.
- 3.2.2 Diben y camau hyn yw egluro beth yw rolau a chyfrifoldebau rheoli perygl llifogydd ac arfordiroedd mewn ardaloedd penodol. I gydnabod gwahanol ffiniau gweinyddol yr Awdurdodau Lleol, nid yw'n bosibl bod yn rhagnodol yn y fframwaith hwn o ran sut y gellir cyflawni hyn. Bydd angen i bob Awdurdod Llifogydd Lleol Arweiniol ystyried amgylchiadau lleol wrth ddod i'w penderfyniadau eu hunain.
- 3.2.3 Fel rhan o waith llywodraethu gwasanaethau ac er mwyn cyflawni'r gwasanaethau'n llwyddiannus, mae'n hanfodol bod pob Awdurdod Rheoli Perygl yn ymwybodol o'r swyddogaethau y maent yn eu harfer ac yn rhoi arweiniad mewn perthynas â'r swyddogaethau hynny.

¹³ Adran 12(1) Deddf Rheoli Llifogydd a Dŵr 2010:

¹⁴ Adran 13(1) Deddf Rheoli Llifogydd a Dŵr 2010:

3.2.4 Mae'r Strategaeth Genedlaethol yn cynnwys mwy o wybodaeth am hyn gan ddarparu:

- Diffiniad o reoli perygl;
- Manylion Awdurdodau Rheoli Perygl Cymru; a
- Gwybodaeth am rolau a chyfrifoldebau'r Awdurdodau Rheoli Perygl.

3.2.5 Mae'r Strategaeth Genedlaethol yn nodi'r cyfrifoldebau ar gyfer pob Awdurdod Rheoli Perygl fel a ganlyn;

Asiantaeth yr Amgylchedd

3.2.6 Yn hanesyddol Asiantaeth yr Amgylchedd sydd wedi arwain ar reoli peryglon llifogydd o'r prif afonydd a'r môr. Fodd bynnag, o ganlyniad i Ddeddf Rheoli Llifogydd a Dŵr 2010 gwnaed rhai newidiadau i swyddogaeth a chylch gwaith Asiantaeth yr Amgylchedd. Yn ogystal â llifogydd o'r prif afonydd a'r môr, mae gan yr Asiantaeth gyfrifoldebau gweithredol newydd mewn perthynas ag erydu arfordirol a swyddogaeth oruchwylio eang dros yr holl waith o reoli perygl llifogydd ac erydu arfordirol yng Nghymru¹⁵.

3.2.7 Golyga'r newid hwn fod gan Asiantaeth yr Amgylchedd swyddogaeth ddeuol:

- cyfrifoldebau gweithredol dros llifogydd o'r prif afonydd, y môr ac erydu arfordirol;
- cyfrifoldebau goruchwylio mewn perthynas â'r holl waith o reoli perygl llifogydd ac erydu arfordirol yng Nghymru.

3.2.8 Daeth y newid gweithredol hwn i fod er mwyn cydnabod y cysylltiadau rhwng llifogydd arfordirol ac erydu arfordirol, yn enwedig o ran y canlyniadau.

3.2.9 Ymhellach, wrth i Lywodraeth Cymru nesáu at gyflwyno polisi cenedlaethol mewn perthynas â newid arfordirol, yn cynnwys erydu, croniant, cywasgu¹⁶ ac adlinio rheoledig, y bwriad o roi cyfrifoldeb gweithredol i Asiantaeth yr Amgylchedd yw gwella'r trefniadau partneriaeth presennol fel y rheiny a welir yn ein grwpiau arfordirol a thrwy sefydlu'r Cynlluniau Rheoli Traethlin.

3.2.10 Mae'r newid o ran goruchwylio yn rhan annatod o gyflawni polisi cenedlaethol ar reoli perygl llifogydd ac erydu arfordirol a chyflwynwyd hwn er mwyn sicrhau bod gan Asiantaeth yr Amgylchedd y cylch gwaith i gefnogi Llywodraeth Cymru ar draws yr ystod lawn o beryglon llifogydd ac erydu arfordirol sy'n effeithio ar Gymru.

¹⁵ Adran 18(1) Deddf Rheoli Llifogydd a Dŵr 2010.

¹⁶ Cyfeiriwch at yr eirfa yn Atodiad G am ddiffiniad o Gywasgu

3.2.11 Fel rhan o'u rôl oruchwylio bydd Asiantaeth yr Amgylchedd yn arwain ar ddarparu cyngor a chymorth technegol i'r Awdurdodau Rheoli Perygl eraill. Byddant hefyd yn arwain ar gynlluniau cenedlaethol megis Ymwybyddiaeth Llifogydd Cymru, y rhaglen codi ymwybyddiaeth genedlaethol. Y nhw hefyd fydd yr un pwynt cyswllt ar gyfer ymholiadau a gwybodaeth am beryglon llifogydd, sy'n cael ei dreialu ar hyn o bryd drwy eu Gwasanaeth Llinell Rybuddion Llifogydd.

3.2.12 Mae Deddf Rheoli Llifogydd a Dŵr 2010 yn gosod nifer o ddyletswyddau statudol ar Asiantaeth yr Amgylchedd yn cynnwys:

- cydweithredu ag awdurdodau eraill, yn cynnwys rhannu data;
- adrodd i'r Gweinidog ar berygl llifogydd ac erydu arfordirol yng Nghymru yn cynnwys defnyddio'r Strategaeth Genedlaethol; a
- sefydlu Pwyllgorau Llifogydd ac Arfordirol Rhanbarthol

3.2.13 Asiantaeth yr Amgylchedd fydd yr unig Awdurdod Rheoli Perygl â gofal am fonitro ac adrodd yn ôl ar weithredu'r Strategaeth Genedlaethol. Wrth ymgymryd â'r swyddogaeth hon byddant yn:

- casglu data ar gynnydd gan Awdurdodau Rheoli Perygl drwy ddefnyddio'r llwybrau presennol lle bynnag y bo modd;
- adrodd gwybodaeth ffeithiol i Lywodraeth Cymru; a
- phan fo gofyn, yn darparu gwybodaeth ddeongliadol i Lywodraeth Cymru.

3.2.14 Llywodraeth Cymru fydd yn penderfynu pa gamau, os o gwbl, y dylid eu cymryd os yw'r adroddiadau gan Asiantaeth yr Amgylchedd yn awgrymu nad yw'r Strategaeth Genedlaethol yn cael ei gweithredu neu fod y camau sy'n cael eu cymryd yn cynyddu lefelau'r perygl.

3.2.15 Yn ogystal â'u dyletswyddau statudol, mae gan Asiantaeth yr Amgylchedd nifer o'r hyn a elwir yn bwerau caniatool. Pwerau yw'r rhain sy'n caniatáu iddynt wneud rhywbeth, ond ddim yn eu gorfodi ac maent yn cynnwys:

- pwerau i ofyn am wybodaeth¹⁷;
- y gallu i godi trethi am waith rheoli perygl llifogydd lleol, drwy Bwyllgorau Llifogydd ac Arfordirol Rhanbarthol¹⁸;
- pwerau i ddynodi adeileddau neu nodweddion arbennig sy'n effeithio ar berygl llifogydd neu erydu arfordirol¹⁹;
- ehangu pwerau i wneud gwaith i gynnwys camau rheoli perygl ehangach;

¹⁷ Adran 14(1) Deddf Rheoli Llifogydd a Dŵr 2010

¹⁸ Adran 17(1) Deddf Rheoli Llifogydd a Dŵr 2010.

¹⁹ Atodlen 1 Deddf Rheoli Llifogydd a Dŵr 2010.

- y gallu i achosi llifogydd neu erydu arfordirol o dan rai amodau²⁰.

3.2.16 Mae'r dyrannu cyfrifoldebau newydd hwn yn gyson hefyd â rôl Asiantaeth yr Amgylchedd mewn perthynas â Rheoliadau Perygl Llifogydd 2009. Mae'r Rheoliadau hyn yn rhoi i Asiantaeth yr Amgylchedd gyfrifoldeb penodol dros gynnal asesiadau mewn perthynas â mapio a chynllunio at beryglon llifogydd o brif afonydd, y môr a chronfeydd. Mae'r Rheoliadau yn mynnu hefyd fod Asiantaeth yr Amgylchedd yn rhoi arweiniad i Awdurdodau Lleol ar y materion hyn os digwydd llifogydd o ffynonellau eraill.

3.2.17 O dan y Rheoliadau mae Asiantaeth yr Amgylchedd hefyd yn ymgymryd â rôl asesu a chydlynu ar lefel genedlaethol, gan sicrhau bod y wybodaeth gywir yn cael ei hadrodd i'r Comisiwn Ewropeaidd.

Corff Amgylcheddol Sengl i Gymru

3.2.18 Ar hyn o bryd mae Llywodraeth Cymru'n adolygu swyddogaeth y cyrff amgylcheddol cyhoeddus sy'n gweithredu yng Nghymru; yn bennaf Asiantaeth yr Amgylchedd, Cyngor Cefn Gwlad Cymru a'r Comisiwn Coedwigaeth. Un o'r dewisiadau sy'n cael ei ystyried yw cyfuno'r cyrff hyn cyn belled ag y maent yn gweithredu yng Nghymru a sefydlu Corff Amgylcheddol Sengl i Gymru.

3.2.19 Pe bai'n cael ei sefydlu, byddai Corff Amgylcheddol Sengl i Gymru yn gyfrifol am swyddogaethau'r tri sefydliad hwn yng Nghymru. Byddai'r corff newydd yn cymryd holl gyfrifoldebau Asiantaeth yr Amgylchedd mewn perthynas â rheoli perygl llifogydd ac erydu arfordirol yng Nghymru a byddai'n ysgwyddo pob un o'r swyddogaethau a ddisgrifir yn y Strategaeth Genedlaethol.

3.2.20 Nid oedd penderfyniad terfynol wedi ei wneud ynglŷn ag adolygu'r cyrff amgylcheddol cyhoeddus ar adeg cyhoeddi'r canllawiau hyn. Disgwylir i'r Gweinidogion wneud penderfyniad tua diwedd 2011 ac ymgynghorir ynghylch unrhyw gynigion.

Awdurdodau Llifogydd Lleol Arweiniol

3.2.21 O dan delerau Deddf Rheoli Llifogydd a Dŵr 2010, mae'r Awdurdodau Llifogydd Lleol Arweiniol yn gyfrifol am yr hyn a elwir yn 'berylon llifogydd lleol'. Mae'r rhain yn cynnwys llifogydd o gyrsiau dŵr cyffredin, dŵr wyneb a dŵr daear²¹.

3.2.22 Mae Awdurdodau Lleol bob amser wedi bod â rhai cyfrifoldebau mewn perthynas â chyrsiau dŵr cyffredin, ac mewn gwirionedd roedd y rhan

²⁰ Adran 38(1) Deddf Rheoli Llifogydd a Dŵr 2010.

²¹ Adran 10(2) Deddf Rheoli Llifogydd a Dŵr 2010

fwyaf o awdurdodau lleol yn arwain ar ddelio ag achosion o lifogydd dŵr wyneb cyn y newidiadau sydd yn Neddf Rheoli Llifogydd a Dŵr 2010. Serch hynny, dyma'r tro cyntaf i'r cyfrifoldeb dros beryglon llifogydd o ddŵr wyneb gael ei roi i unrhyw gorff yn gyfreithiol.

3.2.23 Mae Deddf Rheoli Llifogydd a Dŵr 2010 yn gosod nifer o ddyletswyddau statudol ar Awdurdodau Lleol yn eu rôl newydd fel Awdurdodau Llifogydd Lleol Arweiniol yn cynnwys:

- paratoi strategaethau rheoli perygl llifogydd lleol²²;
- dyletswydd i gydymffurfio â'r Strategaeth Genedlaethol²³;
- cydweithredu ag awdurdodau eraill, yn cynnwys rhannu data²⁴;
- dyletswydd i ymchwilio i bob achos o lifogydd yn eu hardal, cyn belled ag y bo Awdurdod Llifogydd Lleol Arweiniol yn ystyried hynny'n angenrheidiol neu'n briodol²⁵;
- dyletswydd i gadw cofrestr o adeileddau a nodweddion sy'n debygol o effeithio ar berygl llifogydd²⁶;
- dyletswydd i gyfrannu at ddatblygu cynaliadwy²⁷.

3.2.24 Yn ychwanegol at y rhain, mae gan Awdurdodau Llifogydd Lleol Arweiniol nifer o'r hyn a elwir yn bwerau caniatol. Pwerau yw'r rhain sy'n caniatáu iddynt wneud rhywbeth, ond ddim yn eu gorfodi ac maent yn cynnwys:

- pwerau i ofyn am wybodaeth
- pwerau i ddynodi adeileddau neu nodweddion arbennig sy'n effeithio ar berygl llifogydd neu erydu arfordirol
- ehangu pwerau i wneud gwaith i gynnwys camau rheoli perygl ehangach
- y gallu i achosi llifogydd neu erydu arfordirol o dan rai amodau.

3.2.25 Bydd Awdurdodau Llifogydd Lleol Arweiniol yng Nghymru hefyd yn cymryd rôl y Corff Mabwysiadu a Chymeradwyo Systemau Draenio Cynaliadwy o ran systemau draenio cynaliadwy. Yn y swyddogaeth hon byddant yn gyfrifol am gymeradwyo cynllun gwreiddiol y Systemau Draenio Cynaliadwy a mabwysiadu a chynnal y system orffenedig.

3.2.26 Pennir isafswm cynnwys statudol Strategaethau Lleol yn Adran 10 Deddf Rheoli Llifogydd a Dŵr 2010 ac mae gofyn i Awdurdodau Llifogydd Lleol Arweiniol ymgynghori â'r cyhoedd wrth eu paratoi. Mae'n rhaid i Strategaethau Lleol amlinellu'r amcanion a'r mesurau ar

²² Adran 10(1) Deddf Rheoli Llifogydd a Dŵr 2010

²³ Adran 10(5) Deddf Rheoli Llifogydd a Dŵr 2010

²⁴ Adran 13 Deddf Rheoli Llifogydd a Dŵr 2010

²⁵ Adran 19 Deddf Rheoli Llifogydd a Dŵr 2010

²⁶ Adran 21 Deddf Rheoli Llifogydd a Dŵr 2010

²⁷ Adran 27 Deddf Rheoli Llifogydd a Dŵr 2010

gyfer rheoli peryglon llifogydd lleol yn ogystal â'r terfynau amser a chostau eu gweithredu.

- 3.2.27 Er mwyn galluogi Awdurdodau Llifogydd Lleol Arweiniol i arfer eu swyddogaethau a'u cyfrifoldebau newydd yn llawn o ran perygl llifogydd lleol, trosglwyddwyd rhai swyddogaethau a oedd yn arfer bod yn rhan o gyfrifoldebau Asiantaeth yr Amgylchedd. Mae'r rhain yn cynnwys cymryd cyfrifoldeb dros roi caniatâd i waith ar gyrsiau dŵr cyffredin (o Ebrill 2012).
- 3.2.28 Caiff dyrannu cyfrifoldeb dros beryglon llifogydd lleol ei atgynhyrchu yn Rheoliadau Perygl Llifogydd 2009. Mae'r Rheoliadau hyn yn dynodi cyfrifoldeb penodol dros gynnal asesiadau mewn perthynas â mapio a chynllunio (ar gyfer ardaloedd perygl llifogydd a nodwyd yn yr asesiad) ar gyfer perygl llifogydd gan bopeth heblaw'r prif afonydd, y môr a chronfeydd i Awdurdodau Llifogydd Arweiniol Lleol.
- 3.2.29 Mae nifer o Awdurdodau Lleol yng Nghymru wedi'u dynodi hefyd yn awdurdodau rheoli perygl erydu arfordirol o dan Ddeddf Amddiffyn y Glannau 1949, sy'n rhoi cyfrifoldebau neilltuol iddynt o ran erydu arfordirol ac amddiffyn yr arfordir. Cyfeirir atynt yn ffurfiol fel Awdurdodau Amddiffyn yr Arfordir, ond weithiau cyfeirir atynt fel Awdurdodau Lleol Arfordirol neu Awdurdodau Morol ac maent yn cadw'u pwerau caniataol presennol mewn perthynas â rheoli perygl erydu arfordirol.

Byrddau Draenio Mewnol

- 3.2.30 Cyrff statudol annibynnol yw Byrddau Draenio Mewnol (IDBs) sy'n gyfrifol am ddraenio tir mewn ardaloedd lle mae angen draenio arbennig. Maent yn gyrff hirsefydlog sy'n gweithredu'n bennaf o dan Ddeddf Draenio Tir 1991 ac mae ganddynt bwerau i ymgymryd â gwaith i sicrhau draenio a rheoli lefel y dŵr yn eu hardaloedd yn cynnwys gwaith amddiffyn rhag llifogydd ar gyrsiau dŵr cyffredin.
- 3.2.31 Ni wnaed unrhyw newidiadau i'r trefniadau gweithredol ar gyfer Byrddau Draenio Mewnol. Byddant yn parhau i weithredu fel y prif awdurdod gweithredol i gyrsiau dŵr cyffredin ac i ddraenio a rheoli lefel y dŵr yn eu hardaloedd draenio.
- 3.2.32 Mae Deddf Rheoli Llifogydd a Dŵr 2010 yn gosod nifer o ddyletswyddau statudol ar Fyrddau Draenio Mewnol yn cynnwys:
- dyletswydd i gydymffurfio â'r Strategaeth Genedlaethol a'r Strategaeth Leol berthnasol;
 - cydweithredu ag awdurdodau eraill, yn cynnwys rhannu data;
 - dyletswydd i gyfrannu at ddatblygu cynaliadwy.

- 3.2.33 Yn ychwanegol at y rhain, mae gan Fyrddau Draenio Mewnol nifer o

bwerau caniatool. Pwerau yw'r rhain sy'n caniatáu iddynt wneud rhywbeth, ond ddim yn eu gorfodi ac maent yn cynnwys:

- pwerau i ddynodi adeileddau neu nodweddion arbennig sy'n effeithio ar berygl llifogydd neu erydu arfordirol;
- ehangu pwerau i wneud gwaith i gynnwys camau rheoli perygl ehangach;
- y gallu i achosi llifogydd neu erydu arfordirol o dan rai amodau.

3.2.34 Bydd angen i Fyrddau Draenio Mewnol gyfrannu at y gwaith o baratoi Strategaethau Lleol a baratowyd gan yr Awdurdodau Rheoli Llifogydd Arweiniol. Cafodd darpariaethau i ganiatáu i Fyrddau Draenio Mewnol weithredu ar ran Awdurdodau Rheoli Perygl eraill hefyd eu cynnwys yn y Ddeddf.

Cwmnïau Dŵr a Charthffosiaeth

3.2.35 Mae cwmnïau dŵr a charthffosiaeth yn gyfrifol nid yn unig am ddarparu dŵr ond hefyd am wneud trefniadau priodol ar gyfer draenio dŵr budr, trin gwastraff, carthffosydd dŵr wyneb a charthffosydd cyfunol. Nhw sy'n bennaf cyfrifol am lifogydd o systemau dŵr a charthffosiaeth, a all gynnwys carthffosydd yn gorlifo, pibellau neu'r prif gyflenwad yn byrstio neu lifogydd a achoswyd gan fethiannau yn y system.

3.2.36 Ni wnaed unrhyw newidiadau i'r trefniadau gweithredol ar gyfer cwmnïau dŵr a charthffosiaeth o safbwynt perygl llifogydd.

3.2.37 Mae Deddf Rheoli Llifogydd a Dŵr 2010 yn gosod nifer o ddyletswyddau statudol ar gwmnïau dŵr a charthffosiaeth yn cynnwys:

- dyletswydd i weithredu'n gyson â'r Strategaeth Genedlaethol;
- dyletswydd i ystyried cynnwys y Strategaeth Leol berthnasol;
- cydweithredu ag Awdurdodau eraill, yn cynnwys rhannu data.

3.2.38 Yn aml mae gan gwmnïau dŵr a charthffosiaeth wybodaeth werthfawr a allai fod o gymorth mawr i ddeall y peryglon llifogydd sy'n wynebu cymunedau ledled Cymru. Bydd angen i gwmnïau dŵr a charthffosiaeth hefyd gyfrannu at baratoi'r Strategaethau Lleol a baratoir gan yr Awdurdodau Llifogydd Lleol Arweiniol.

Gweithio mewn Partneriaeth

3.2.39 Gyda'r ddyletswydd newydd i gydweithredu a osodwyd yn Neddf Rheoli Llifogydd a Dŵr 2010, bydd angen i'r Awdurdodau Rheoli Perygl weithio gyda'i gilydd i ddatblygu dealltwriaeth gyffredin o'r Peryglon a'r camau priodol ar gyfer eu rheoli. Mae'n bwysig bod yr Awdurdodau Rheoli Perygl i gyd yn gweithio gyda'i gilydd mewn partneriaeth os ydym am osgoi dyblygu ymdrechion a buddsoddiad, neu'n waeth, polisiau a gweithredoedd sy'n gwrth-ddweud ac yn tansilio'i gilydd. Ceir mwy o fanylion am y pwnc hwn yn adran 4

“Gweithio Mewn Partneriaeth”.

Datblygu Cynaliadwy

3.2.40 Wrth arfer swyddogaeth rheoli llifogydd ac erydu arfordirol, mae'n rhaid i Awdurdodau Llifogydd Lleol Arweiniol ac IDBs hefyd geisio cyfrannu at gyflawni datblygu cynaliadwy.

Mae datblygu cynaliadwy yn golygu gwneud y defnydd gorau o'n hadnoddau er mwyn gwella ansawdd bywyd heb niweidio'r adnoddau nac ychwaith ansawdd bywyd cenedlaethau'r dyfodol.

3.2.41 Mae hyn yn ofynnol dan Adran 27 y Ddeddf, sydd hefyd yn ei gwneud yn ofynnol i Weinidogion Cymru ddarparu canllawiau gyda diffiniad o'r hyn a olygir gan 'datblygu cynaliadwy' a sut y dylai Awdurdodau Llifogydd Lleol Arweiniol ac IDBs gyflawni'r ddyletswydd hon.

3.2.42 Cyflwynir y canllawiau hyn yn uniongyrchol i Awdurdodau Llifogydd Lleol Arweiniol ac IDBs yng Nghymru ac maent ar gael hefyd ar wefan Llywodraeth Cymru²⁸.

3.2.43 Mae Llywodraeth Cymru yn un o'r ychydig lywodraethau sydd â dyletswydd gyfreithiol i sicrhau datblygu cynaliadwy ac felly mae'n un o'i phrif egwyddorion.

3.2.44 Nod Llywodraeth Cymru yw cyflawni datblygu cynaliadwy drwy:

- wella'r economi, a lles cymdeithasol ac amgylcheddol pobl a chymunedau – gan sicrhau gwell ansawdd bywyd i ni a chenedlaethau'r dyfodol;
- hyrwyddo cymunedau teg a diogel a chyfle cyfartal;
- cefnogi ein hamgylcheddau naturiol a diwylliannol a pharchu eu cyfyngiadau - rydym yn gwneud hyn drwy ddefnyddio'r adnoddau sydd ar gael i ni yn unig a chynnal ein treftadaeth ddiwylliannol.

3.2.45 Mae nifer o faterion allweddol y bydd Llywodraeth Cymru yn eu monitro a rhestrir y Prif Ddangosyddion isod. Mae'r holl faterion yn cael eu hystyried gyda'i gilydd, nid yn unigol, er mwyn rhoi trosolwg o'r cynnydd tuag at genedl gynaliadwy:

- Defnyddio adnoddau cynaliadwy – fel y mesurir hwy gan Ôl Troed Carbon Ecolegol Cymru;
- Cynnal yr amgylchedd – canran rhywogaethau a chynefinoedd y Cynllun Gweithredu Bioamrywiaeth a gofnodwyd fel rhai sy'n sefydlog neu ar gynnydd;
- Economi gynaliadwy - Gwerth Cynaliadwy Crynswth (GCC) a GCC fesul unigolyn;

²⁸ Canllawiau Datblygu Cynaliadwy
<http://wales.gov.uk/topics/environmentcountryside/epq/waterflooding/flooding/?lang=cy>

- Cymdeithas gynaliadwy – canran y boblogaeth sy'n byw ar aelwydydd incwm isel;
- Lles.

3.2.46 Cyhoeddir adroddiad yn flynyddol i amlygu'r cynnydd a wnaed ac mae'r adroddiadau hyn ar gael ar wefan Llywodraeth Cymru²⁹.

Lles

3.2.47 Mae Llywodraeth Cymru yn ystyried lles fel cyflwr corfforol, cymdeithasol a meddwl cadarnhaol. Er mwyn sicrhau lles unigolion, mae angen:

- diwallu eu hanghenion sylfaenol;
- sicrhau bod ganddynt ymdeimlad o bwrpas;
- sicrhau y gallant gyrraedd eu nodau personol a chymryd rhan mewn cymdeithas.

3.2.48 Gellir gwella lles drwy:

- gydberthnasau personol cefnogol;
- cymunedau cadarn sy'n cynnwys pawb;
- lechyd da;
- diogelwch ariannol a phersonol;
- gwobrwyo cyflogaeth;
- amgylchedd iach a deniadol.

3.3 Yr amcanion ar gyfer rheoli perygl llifogydd (gan gynnwys unrhyw amcanion sydd wedi'u cynnwys yng nghynllun rheoli perygl llifogydd yr awdurdodau a baratowyd yn unol â Rheoliadau Perygl Llifogydd 2009).

3.3.1 Cyn cytuno ar unrhyw amcanion, dylai Awdurdod Llifogydd Lleol Arweiniol ystyried cytuno ar system flaenoriaethu a chofnodi'r system honno. Bydd hyn yn sicrhau bod y penderfyniadau hyn yn gyson ac y gellir eu hamddiffyn gan leihau'r cyfleoedd i amcanion ddod yn sgil pŵysau allanol.

Gellir diffinio amcan fel canlyniad neu nod i'w gyflawni.

3.3.2 Wrth ddatblygu Strategaethau Lleol, efallai y bydd Awdurdod Llifogydd Lleol Arweiniol am ystyried amcanion strategol uwch ac amcanion mwy manwl.

²⁹ Y newyddion diweddaraf am Ddatblygu Cynaliadwy:
<http://cymru.gov.uk/topics/sustainabledevelopment/?jsessionid=B28bTtpLC0l8Z56ln8Q32szv36Fh1n2vTdhfLcth1Z58c vF1p1Y3!-386975180?lang=cy>

- 3.3.3 Wrth ystyried amcanion, dylai Awdurdod Llifogydd Lleol Arweiniol roi sylw dyledus i'r Strategaeth Genedlaethol a sicrhau bod nodau ac amcanion strategol y Strategaeth hon yn creu amcanion ystyrion yn eu hardal benodol nhw, gan ganolbwyntio ar elfennau Atal, Diogelu a Pharatoi (gan gynnwys Ymaddasu i Newid Hinsawdd).
- 3.3.4 Dylid datblygu amcanion strategol uwch sy'n canolbwyntio ar leihau canlyniadau niweidiol posibl llifogydd i iechyd pobl, yr amgylchedd, treftadaeth ddiwylliannol a gweithgarwch economaidd, ac os yw'n briodol, cyfleusterau cymunedol lleol, mentrau nad ydynt yn strwythurol a/neu leihau'r posibilrwydd o lifogydd. Trwy fabwysiadu'r dull hwn, bydd yr amcanion yn gyson â'r rhai sy'n ofynnol dan Reoliadau Perygl Llifogydd 2009 a bydd yn helpu i sicrhau y cynhelir y dull cyffredin hwn ledled Cymru.
- 3.3.5 Mae'r amcanion mwy manwl yn rhoi cyfle i Awdurdod Llifogydd Lleol Arweiniol grisialu a chofnodi amcanion tymor byr a thymor hir gan gynnwys y gwaith sydd eisoes ar y gweill h.y. gwaith cynnal a chadw cyffredinol ac ati.
- 3.3.6 Mae Asiantaeth yr Amgylchedd wedi datblygu tabl - sef ffigur 1 isod - maen perthynas ag amcanion peryglon cymdeithasol, economaidd ac amgylcheddol. Mae'n bwysig nodi nad yw pob amcan rheoli perygl yn berthnasol i bob ardal Awdurdod Llifogydd Lleol Arweiniol ac mae wedi'i gynnwys yma fel enghraifft yn unig. Nid yw'n rhestr derfynol y dylid glynu ati. Er y dylai Awdurdod Llifogydd Lleol Arweiniol ystyried amcanion y tri phennawd allweddol, h.y. cymdeithasol, economaidd ac amgylcheddol, cyfrifoldeb pob Awdurdod Llifogydd Lleol Arweiniol yw pennu amcanion sy'n berthnasol i'w hardal leol.

Amcanion Rheoli Perygl Llifogydd

Cymdeithasol:	Lleihau straen (Nifer y bobl sy'n agored i lifogydd) Lleihau unrhyw amharu ar y gymuned (Nifer yr adeiladau preswyl a masnachol) Lleihau perygl i fywyd (Nifer y bobl sy'n agored i lif dwys a chyflym) Lleihau unrhyw amharu ar isadeileddau hanfodol (neu'r gwaith o'u cynnal a'u cadw)
Economaidd:	Lleihau niwed economaidd (e.e. Cyfartaledd Incwm Blyneddol) Lleihau costau rheoli (dalier sylw: canlyniadau'r gwaith o reoli perygl i'w defnyddio wrth arfarnu)
Amgylcheddol:	Lleihau'r niwed i safleoedd Natura 2000/Safleoedd o Ddiddordeb Arbennig/Safleoedd y Cynllun Gweithredu Bioamrywiaeth (neu wella'r safleoedd) Gwella naturioldeb (lleihau addasiadau i sianeli / ardaloedd o ddŵr) Amcan y Gyfarwydddeb Fframwaith Dŵr: gwella ansawdd statws ecolegol dŵr (neu beidio ag ach hydromorph a llygredd gwasgareddig).

Ffigur 1

3.4 Y mesurau sy'n cael eu cynnig i gyflawni'r amcanion hynny

3.4.1 Pan gytunir ar yr amcanion bydd angen i'r Awdurdod Llifogydd Lleol Arweiniol gytuno ar fesurau i gyflawni'r amcanion yn unol â hynny.

Gellir diffinio mesur fel gweithgarwch, a gaiff ei gyflawni i reoli perygl a chyflawni'r amcanion y cytunwyd arnynt.

3.4.2 Dylid ystyried amrywiaeth eang o fesurau ar gyfer y tymor byr (0-20 mlynedd), canolig (20-50 mlynedd) a'r tymorhwy (50-100 mlynedd). Dylent gynnwys gweithgareddau strwythurol ac anstrwythurol.

3.4.3 Anogir mesurau a fydd yn esgor ar fanteision niferus, megis rhai'n ymwneud ag ansawdd dŵr, bioamrywiaeth a manteision amwynderau a dylid eu hybu lle bynnag y bo hynny'n bosibl.

3.4.4 Dylai'r Awdurdod Llifogydd Lleol Arweiniol ystyried mesurau dan y themâu uwch canlynol:

- cynllunio ac addasu datblygiadau (yn cynnwys datblygiadau / tirluniau newydd ac addasiadau i rai sy'n bodoli eisoes);
- rhagweld, rhybuddio ac ymateb i lifogydd;
- rheoli tir, diwylliant a'r amgylchedd;
- rheoli a chynnal a chadw asedau;
- astudiaethau, asesiadau a chynlluniau;
- ymwybyddiaeth ac ymgysylltu ar lefel uwch (i gynyddu gallu unigolion a chymunedau i wrthsefyll); a
- monitro (materion perygl llifogydd lleol).

3.4.5 Hyd yn oed os nad oes unrhyw fesurau wedi'u nodi dan thema arbennig, dylai'r Awdurdod Llifogydd Lleol Arweiniol gofnodi hyn i adlewyrchu'r ffaith eu bod i gyd wedi'u hystyried.

3.4.6 Er mwyn cynorthwyo gyda hyn, mae Asiantaeth yr Amgylchedd wedi datblygu tabl, sydd i'w weld yn Ffigur 2 ar y dudalen nesa, sydd wedi'i rannu yn ôl pob un o'r themâu cyflawni, i ddangos enghreifftiau o fesurau arfaethedig y gellid eu defnyddio i gyflawni'r amcanion.

Themâu Cyflawni	Gweithgareddau	Ar gyfer cyfeirio yn y dyfodol yn unig*
1 Cynllunio ac addasu datblygiad		
	Cynllunio datblygu cynaliadwy a strategol (ee polisiau Fframwaith Datblygu Lleol)	Atal
	ARLS / ACLS (Noder: nid yw hyn dan astudiaethau ac asesiadau)	Atal
	Strategaethau Cylch Dŵr	Atal
	Adleoli	Atal
	Cynlluniau mwynau a gwastraff	Atal
	Draenio trefol cynaliadwy	Atal
2 Rhagweld, rhybuddio ac ymateb i Llifogydd		
	Ymwybyddiaeth o lifogydd	Bod yn barod
	Rhybudd o lifogydd	Bod yn barod
	Rhagweld llifogydd	Bod yn barod
	Cynlluniau ymateb i argyfwng	Bod yn barod
	Cynlluniau llifogydd cymunedol	Bod yn barod
	Cynlluniau Llifogydd Aml-asiantaeth	Bod yn barod
3 Rheoli tir, diwylliant a'r amgylchedd		
	Rheoli tir	Atal
	Gallu i wrthsefyll	Bod yn barod
	Gwydnwch	Amddiffyniad
	Adfer	Atal
	Gwella'r Amgylchedd	Atal
	Cynllun Rheoli Lefel y Dŵr	Amddiffyniad
	Creu cynefinoedd	Amddiffyniad
4 Rheoli a Chynnal a Chadw Asedau (Cynlluniau Rheoli Gwastraff Safle)		
	Cynlluniau Rheoli Asedau System	Amddiffyniad
	Rheoli amddiffynfeydd/adeileddau	Amddiffyniad
	Cynnal a chadw sianelau	Atal
5 Astudiaethau, Asesiadau a Chynlluniau (Cynlluniau Rheoli Gwastraff Safle, Cynllun Prosiect, cysylltiadau SMP)		
	Ymchwilio	Bod yn barod
	Asesu Risg	Bod yn barod
	Cynllun Strategol	Bod yn barod
	Lliniaru llifogydd ar lefel eiddo yn lleol – gallu i wrthsefyll (ee lloriau concriid)	Bod yn barod
	Lliniaru llifogydd ar lefel eiddo yn lleol – gallu i wrthsefyll (ee estyll)	Amddiffyniad
	Astudiaethau cyn dichonoldeb, Astudiaethau dichonoldeb	Bod yn barod
	Cynlluniau prosiect (sef ystyriaeth o opsiynau)	Bod yn barod
	Cynlluniau Rheoli Gwastraff Safle, yn gysylltiedig â SMP	Bod yn barod
6 Ymwybyddiaeth ac ymgysylltu ar lefel uwch (gan gynnwys trafod asedau trydydd partion ac ati)		
	Gweithio mewn partneriaeth	Bod yn barod
7 Monitro		
	Monitro graean / graean bras (proffil traeth)	Bod yn barod
	Monitro cynefinoedd (ee arolwg/monitro morfeydd heli, monitro cynefinoedd Cynlluniau Gweithredu Amrywiaeth)	Bod yn barod
	Monitro'r tonnau a'r llanw	Bod yn barod
	Arolwg topograffig	Bod yn barod
	Ffotograffau o'r awyr	Bod yn barod

Ffigur 2

- 3.4.7 Mae'n bwysig asesu a deall y peryglon presennol a pheryglon posibl y dyfodol er mwyn gallu rheoli a chynnwys ystyriaethau ynglŷn ag ymaddasu a chynllunio yn unol â hynny.
- 3.4.8 Dylai Awdurdodau Llifogydd Lleol Arweiniol ystyried cynlluniau eraill sy'n bodoli, megis Cynlluniau Rheoli Traethlin a Chynlluniau Rheoli Llifogydd Dalgylch, i weld lle gellir sicrhau bod y wybodaeth a ddarperir ynddynt yn cyd-fynd â'r Strategaeth Leol.
- 3.4.9 Un enghraifft o fesur dan y thema astudiaethau, asesiadau a chynlluniau fyddai datblygu gwell dealltwriaeth o berygl llifogydd lleol. Gellid mynd ar drywydd hyn mewn ardal arbennig lle nodwyd y byddai gwybodaeth ychwanegol o'r fath yn rhywbeth dymunol i'w chael trwy'r asesiad a ddarparwyd yn yr Asesiadau Perygl Llifogydd Cychwynnol.
- 3.4.10 Gallai hyn wedyn lywio dewisiadau technegol (e.e. mesurau strwythurol) ar gyfer rheoli'r perygl. Bydd hi'n bwysig defnyddio polisïau, cynlluniau a strategaethau sy'n bodoli eisoes wrth nodi mesurau. Dylid defnyddio astudiaethau strategol megis Cynlluniau Rheoli Llifogydd Dalgylch a Chynlluniau Rheoli Traethlin i gynorthwyo'r gwaith o benderfynu ar fesurau gan eu bod yn gosod y cyd-destun strategol ar gyfer rheoli perygl llifogydd ac erydu arfordirol cyffredinol ar lefel dalgylch a chell arfordirol.
- 3.4.11 Gallai mesurau strwythurol i reoli perygl llifogydd lleol gynnwys gweithgareddau megis newid arferion rheoli tir i leihau dŵr ffo a llygredd gwasgaredig, gwanhau glawiad yn ei darddle trwy ddefnyddio systemau draenio cynaliadwy (SuDS), dylunio systemau draenio ar gyfer mwy o ddŵr nag sydd ei angen ar y pryd, ystyried sut y rheolir glawiad ar briffyrdd, ailwampio cyrbiau i reoli llwybrau llif trostir a gweithgareddau cynnal a chadw ar ddraeniau a gylïau.
- 3.4.12 Gallai mesurau anstrwythurol gynnwys gweithgareddau megis cynllunio at argyfwng, ymgyrchoedd ymwybyddiaeth, polisïau cynllunio gofodol i leihau perygl llifogydd ar ddatblygiadau newydd ac ystyried y dulliau addasol i'w defnyddio ar ddatblygiadau sy'n bodoli eisoes a phenderfynu ar dulliau cyffredin ar gyfer rheoleiddio cyrsiau dŵr arferol (er enghraifft trwy bolisi ar ganiatâd ar gyfer cwlfertau).
- 3.4.13 Hyd yn oed wrth ddeall y peryglon nawr a'r ffordd y gallant gael eu rheoli i lefel dderbyniol (gan ddefnyddio mesurau strwythurol ac anstrwythurol) efallai yn y dyfodol, mewn rhai lleoliadau, rhaid derbyn mai'r unig ffordd i reoli'r peryglon hyn i lefel dderbyniol yw trwy adleoli unigolion, cyfleusterau neu gymunedau.
- 3.4.14 Os bydd Awdurdod Llifogydd Lleol Arweiniol o'r farn mai dyma sy'n wir yn ei ardal, yna mae'n hanfodol ei fod yn cynnwys gosod a rheoli disgwyliadau'r cyhoedd fel un o'r mesurau i'w fabwysiadu. Rhaid

datblygu strategaeth gyfathrebu briodol a chodi ymwybyddiaeth yn unol â hynny.

- 3.4.15 Dylai Awdurdod Llifogydd Lleol Arweiniol nodi hefyd, lle mae yna Ardal Perygl Llifogydd Sylweddol wedi'i nodi o fewn ei Asesiadau Perygl Llifogydd Cychwynnol, sy'n ofynnol dan Reoliadau Perygl Llifogydd 2009, rhaid i'r mesurau sydd i'w nodi mewn Cynllun Rheoli Perygl Llifogydd yn sgil hynny ategu a chyd-fynd â'r rhai sydd yn y Strategaeth Leol.
- 3.4.16 Un agwedd hanfodol wrth nodi'r mesurau fydd ymgysylltu â'r gymuned i amlinellu'r peryglon presennol ac yn y dyfodol i'r cymunedau yr effeithir arnynt, trafod a chytuno ar unrhyw fesurau arfaethedig er mwyn lliniaru'r peryglon a nodi beth all cymunedau ac unigolion ei wneud drostynt eu hunain hefyd. Mae'n gwbl dderbyniol os yw mesur yn cael ei gynnig na fydd yn lliniaru'r peryglon yn uniongyrchol, ond yn hytrach sy'n gwella gwybodaeth a dealltwriaeth o'r peryglon hynny mewn ardal benodol. Fodd bynnag, mae'n hanfodol bod hyn yn cael ei gyfathrebu'n glir i'r cymunedau yr effeithir arnynt.
- 3.4.17 Wrth benderfynu ar yr amcanion a'r mesurau, argymhellir bod Awdurdod Llifogydd Lleol Arweiniol yn cydweithio gydag Awdurdodau Rheoli Perygl eraill yn ei ardal er mwyn pennu beth yw manteision cydweithio, e.e. rhannu atebion a chyllid, ond hefyd sicrhau bod yna weledigaeth gyffredin a bod pawb yn cytuno ar y canlyniadau o'r cychwyn cyntaf.
- 3.4.18 Wrth ddatblygu amcanion a mesurau rhaid i'r Awdurdod Llifogydd Lleol Arweiniol hefyd ystyried effeithiau newid yn yr hinsawdd er mwyn sicrhau bod y mesurau wedi'u cynllunio ar gyfer yr hinsawdd sy'n newid a'i fod yn gallu ymateb i hynny. Mae datblygu cynaliadwy wrth wraidd egwyddor gweithredu Llywodraeth Cymru a dylid adlewyrchu hynny trwy waith yr Awdurdod Llifogydd Lleol Arweiniol, yn unol â'r ddyletswydd statudol a amlinellir yn Adran 27 y Ddeddf.
- 3.4.19 Rhaid i bob Awdurdod Rheoli Perygl ystyried newid yn yr hinsawdd a'i effaith ar lifogydd a rhaid iddo fod yn ffactor mewn unrhyw gynlluniau lliniaru llifogydd. Dylai cynlluniau addasu yr Awdurdod Llifogydd Lleol Arweiniol fod yn rhan annatod o'r Strategaeth Leol.
- 3.4.20 Mae rhagolygon newid yn yr hinsawdd yn awgrymu y bydd patrymau tywydd yn newid ac y gwelir cynnydd yn nwysedd glawiad, amllder stormydd sydyn a lefelau'r môr yn codi ledled Cymru. Gyda'i gilydd mae'r ffactorau hyn yn debygol o gynyddu'r *tebygolrwydd* o lifogydd ac erydu arfordirol.

- 3.4.21 Mae Rhagolygon Hinsawdd y DU 2009 yn dangos mai dyma'r canfyddiadau allweddol³⁰ i Gymru:
- erbyn 2050 rhagwelir y bydd y tymheredd blynyddol ar gyfartaledd yn cynyddu 2.3°C
 - rhagwelir y bydd tymheredd dyddiol uchaf yr haf yn cynyddu 3.4°C
 - rhagwelir y bydd tymheredd isaf y gaeaf yn cynyddu 2.5°C
 - rhagwelir y bydd glawiad yn cynyddu yn y gaeaf o 14 y cant ar gyfartaledd ac yn gostwng 16 y cant yn yr haf
 - rhagwelir y bydd lefelau'r môr o amgylch Cymru yn codi tua 20cm erbyn 2050
 - bydd dwyster stormydd yn yr haf a'r gaeaf yn cynyddu, gan arwain at stormydd mwy difrifol a thonnau mwy yn dryllio ein glannau
- 3.4.22 Mae'r dystiolaeth o beryglon cynyddol oherwydd llifogydd ac erydu arfordirol yn seiliedig ar gyfres o adroddiadau a gynhyrchwyd yn y blynyddoedd diwethaf gan gynnwys *Foresight: Future Flooding Study*³¹, Adolygiad Stern - *Review on the Economics of Climate Change*³² ac yn fwyaf diweddar, Adolygiad Pitt - *Review into the Summer 2007 Floods*³³.
- 3.4.23 Mae Llywodraeth Cymru yn gweithio gydag Asiantaeth yr Amgylchedd i ddatblygu canllawiau wedi'u diweddarau ar yr hyn y dylai Awdurdodau Rheoli Perygl gynllunio ar ei gyfer mewn perthynas â newid yn yr hinsawdd wrth gyflawni eu o gwaith rheoli perygl llifogydd ac erydu arfordirol. Bydd y canllawiau hyn ar gael yn nes ymlaen yn 2011.
- 3.4.24 Mae canllawiau eraill a fydd yn cynorthwyo'r gwaith o asesu newid yn yr hinsawdd ar gael eisoes ac mae'r rhain yn cynnwys y *Flood and Coastal Erosion Risk Management Appraisal Guidance* (FCERM-AG³⁴), Nodyn Cyngor Technegol 15 (Tan15³⁵) ac eraill sydd wedi'u rhestru yn FCERM-AG.
- 3.4.25 Mae gwybodaeth bellach a chyingor ar sut i wella gallu unigolion i wrthsefyll llifogydd ar gael hefyd gan Asiantaeth yr Amgylchedd trwy'r gwasanaeth 'Llinell Llifogydd'³⁶.

³⁰ Rhagolygon Hinsawdd y DU 2009 <http://www.ukcip.org.uk/ukcp09/>, mae'r canfyddiadau allweddol wedi dod o senario allyriadau canolig; gan ddefnyddio'r amcangyfrif o debygolrwydd canolig.

³¹ Foresight: Future Flooding Study: <http://www.bis.gov.uk/foresight/our-work/projects/published-projects/flood-and-coastal-defence/project-outputs/volume-1> a <http://www.bis.gov.uk/foresight/our-work/projects/published-projects/flood-and-coastal-defence/project-outputs/volume-2>

³² Adolygiad Stern - *Economics of Climate Change*: http://webarchive.nationalarchives.gov.uk/+http://www.hm-treasury.gov.uk/sternreview_index.htm

³³ Adolygiad Pitt: Learning Lesson from 2007 Floods:

<http://webarchive.nationalarchives.gov.uk/20100807034701/http://archive.cabinetoffice.gov.uk/pittreview/thepittreview.html>

³⁴ FCERM-AG: <http://www.environment-agency.gov.uk/research/planning/116705.aspx>

³⁵ TAN 15: <http://cymru.gov.uk/topics/planning/policy/tans/tan15/?skip=1&lang=cy>

³⁶ Llinell Llifogydd AA: 0845 988 1188 neu Typetalk 0845 602 6340

3.5 Sut a phryd y bydd y mesurau'n cael eu gweithredu

- 3.5.1 Mater i bob Awdurdod Llifogydd Lleol Arweiniol yw penderfynu sut a phryd y disgwylir i'r mesurau gael eu gweithredu. Dylent ystyried eu blaenoriaethau a'u hamcanion eu hunain a sicrhau bod y mesurau hyn yn realistig o safbwynt yr adnoddau ariannol a ffisegol sydd ar gael a'u bod yn rhai y gellir eu cyflawni.
- 3.5.2 Os yw Awdurdod Llifogydd Lleol Arweiniol wedi gweithio mewn partneriaeth ag Awdurdodau Rheoli Perygl eraill wrth benderfynu ar eu mesurau dylent hefyd gytuno ar sut, erbyn pryd a chan bwy y disgwylir i'r mesurau gael eu gweithredu.
- 3.5.3 Dylai'r Strategaeth Leol gofnodi hyn a dylid rhannu'r mesurau yn rhai tymor byr (0-20 mlynedd), canolig (20-50 mlynedd) a thymor hwy (50-100 mlynedd).

3.6 Costau a manteision y mesurau hynny a sut y telir amdanynt

- 3.6.1 Yn achos pob un o'r mesurau a nodir yn y Strategaeth Leol, rhaid penderfynu a chynnwys yn y Strategaeth gostau cysylltiedig, y manteision (boed yn rhai gweladwy neu'n anweladwy) a sut y telir amdanynt.
- 3.6.2 Mae dadansoddiad o gost/mantais yn y pen draw yn dibynnu ar flaenoriaethau strategol a'r modd o ariannu, sef y rheswm pam y dylai'r Strategaeth Leol roi sylw i'r materion hyn gyda'i gilydd lle bynnag y bo hynny'n bosibl. Mae'n bwysig penderfynu pwy sy'n talu a phwy sy'n elwa o unrhyw fesurau arfaethedig, oherwydd bydd yr atebion i'r cwestiynau hyn yn penderfynu i raddau helaeth ar y broses o ddadansoddi cost/mantais.
- 3.6.3 Bydd Llywodraeth Cymru yn cynnal adolygiad o'r canllawiau arfarnu sy'n ymwneud â dyrannu cyllid, a rhagwelir y cynhelir ymgynghoriad ar hyn yn 2012. Hyd nes y bydd unrhyw ganllawiau diwygiedig wedi'u cyhoeddi dylai Awdurdodau Llifogydd Lleol Arweiniol barhau i ddefnyddio'r gyfres o Ganllawiau Arfarnu Prosiectau³⁷ presennol gyda chymorth unrhyw ddeunydd ychwanegol penodol neu ddeunydd wedi'i ddiweddarau a ddarperir gan Lywodraeth Cymru.
- 3.6.4 Dylid defnyddio egwyddorion dadansoddi cost/mantais fel yr amlinellir yn y Flood and Coastal Defence Project Appraisal Guidance FCDPAG3 "Economic Appraisal"³⁸.

³⁷ Canllawiau Arfarnu Prosiectau (PAG) -

<http://cymru.gov.uk/topics/environmentcountryside/epq/waterflooding/flooding/?lang=cy>

³⁸ Flood and Coastal Defence Project Appraisal Guidance FCDPAG3 "Economic Appraisal"
www.sdccg.org.uk/Climate-change-update.pdf

- 3.6.5 Cydnabyddir bod mesurau, hyd yma, wedi bod yn seiliedig ar gymhareb cost/mantais gyda'r manteision yn cael eu hystyried yn fwy yn yr hirdymor na'r costau cysylltiedig. Wrth symud ymlaen, beth bynnag, dylai mesurau barhau i gydymffurfio â'r egwyddor cost/mantais, tra'n sicrhau eu bod yn gymesur â lefel y perygl.
- 3.6.6 Wrth ystyried y gwaith sydd ynghlwm wrth gyflawni'r Strategaeth Leol, dylai Awdurdod Llifogydd Lleol Arweiniol ystyried gwaith sydd ar y gweill i gyflawni'r Strategaeth Genedlaethol a hefyd ystyried gwaith sy'n cael ei wneud gan sefydliadau eraill yn yr ardal, yn enwedig Awdurdodau Rheoli Perygl eraill. Bydd mynd ati'n fuan i gysylltu ag Awdurdodau Rheoli Perygl eraill yn cynorthwyo yn hyn o beth gan roi cyfle i bawb rannu a chael gwell dealltwriaeth o'r rhaglen waith ar gyfer pob partner.

3.7 Asesu perygl llifogydd lleol at ddibenion y strategaeth hon

- 3.7.1 Dylid defnyddio'r Asesiadau Perygl Llifogydd Cychwynnol a gwblhawyd gan bob Awdurdod Llifogydd Lleol Arweiniol, fel sy'n ofynnol gan Reoliadau Perygl Llifogydd 2009, i lywio'r gwaith o ddatblygu Strategaethau Lleol. Dylid defnyddio'r gwaith o nodi ardaloedd a allai fod mewn perygl o lifogydd a'r asesiad o'r perygl hwnnw i benderfynu a oes angen ymchwilio ymhellach neu gynnal astudiaethau pellach.
- 3.7.2 Bydd Awdurdodau Llifogydd Lleol Arweiniol sydd ag ardaloedd a nodir fel rhai sydd mewn perygl sylweddol o ddiodef llifogydd (yn unol â diffiniad Llywodraeth Cymru³⁹) yn cwblhau dadansoddiad penodol pellach o'r ardaloedd hyn, gan ddarparu Mapiau Peryglon Llifogydd a Risgiau Llifogydd erbyn 2013 a chynllun rheoli perygl llifogydd llawn ar gyfer yr ardaloedd perthnasol.
- 3.7.3 Er bod yr ardaloedd perygl llifogydd sylweddol a'r dadansoddiad pellach yn annhebygol o gynnwys ardal gyfan Awdurdod Llifogydd Lleol Arweiniol, dylai'r wybodaeth gael ei hystyried a chael sylw yn y Strategaeth Leol.
- 3.7.4 Fel rhan o'r ymarfer Asesiad Perygl Llifogydd Cychwynnol, efallai y bydd Awdurdodau Llifogydd Lleol Arweiniol, drwy ddefnyddio'u cofnodion eu hunain a chysylltu ag Awdurdodau Rheoli Perygl eraill, wedi casglu adnodd gwybodaeth sylweddol mewn perthynas â llifogydd y gorffennol. Gyda'r cyfrifoldebau newydd dan y Ddeddf i Awdurdodau Llifogydd Lleol Arweiniol ymchwilio i bob achos o lifogydd, disgwylir i'r adnodd hwn ddatblygu ac felly dylai'r holl Awdurdodau Llifogydd Lleol Arweiniol ei ystyried wrth iddynt asesu perygl llifogydd yn lleol.
- 3.7.5 Hefyd, mae Asiantaeth yr Amgylchedd wedi datblygu nifer o fapiau sy'n ymwneud â llifogydd dŵr wyneb, sydd ar gael ar ei gwefan lawrlwytho

³⁹ Canllawiau Llywodraeth Cymru a Defra "Selecting and reviewing flood risk areas for local sources of flooding" sydd ar gael ar: <http://www.environment-agency.gov.uk/research/planning/125459.aspx>

data, sef 'DataShare'⁴⁰, a gallent fod yn ddefnyddiol wrth ystyried y maes hwn. Mae rhestr o'r holl setiau data sydd ar gael ar wefan DataShare, ym mis Medi 2011, ar gael yn Atodiad D.

3.7.5a Mae DataShare yn gadael i ddefnyddwyr weld a lawrlwytho'r data sydd ar gael mewn nifer o wahanol fformatau (megis fformatau data System Gwybodaeth Ddaearyddol). Mae'r data'n cael ei ddethol fel ei fod yn addas ar gyfer maes diddordeb y defnyddiwr, megis ardal weithredu Awdurdod Lleol. Mae'n rhaid cael trwydded i ddefnyddio'r data sydd ar gael ochr yn ochr â'r wybodaeth y gellir ei lawrlwytho.

3.7.5b Mae'r data sydd ar DataShare yn cael ei ddiweddarau yn ôl yr angen i sicrhau bod y wybodaeth ddiweddaraf ar gael i'w lawrlwytho. Er enghraifft, mae Map Llifogydd, Map Llifogydd Hanesyddol a data Prif Afonydd yn cael eu diweddarau bob tri mis ac mae'r defnyddwyr terfynol yn cael e-bost i gadarnhau bod y data wedi'i ddiweddarau.

⁴⁰ Gwefan DataShare ar gael yn: <http://www.geostore.com/environment-agency/>

3.8 Sut a phryd y bydd y strategaeth yn cael ei hadolygu

- 3.8.1 Bydd y Strategaeth Genedlaethol yn cael ei hadolygu'n ffurfiol bob chwe blynedd, gan adlewyrchu gofynion Rheoliadau Perygl Llifogydd 2009. Bydd hyn yn golygu y gall Llywodraeth Cymru ystyried y wybodaeth sy'n dod i'r fei o'r ymarferion mapio a chynllunio y bydd Asiantaeth yr Amgylchedd a'r Awdurdodau Llifogydd Lleol Arweiniol yn eu cwblhau.
- 3.8.2 Bydd y wybodaeth hon hefyd yn parhau i lywio'r gwaith o ddatblygu Strategaethau Lleol parhaus ac mae'n gwneud synnwyr i'r Strategaethau Lleol adlewyrchu'r cylch adolygu chwe blynedd.
- 3.8.3 Fodd bynnag, dylai Strategaethau Lleol gael eu gwella'n barhaus yn hytrach na'u cwblhau fel un ymarfer unigryw. Dylid cynnwys adolygiadau rheolaidd er mwyn sicrhau y gellir mabwysiadu dull ailadroddol gyda'r holl ddata perthnasol yn cael ei ystyried.
- 3.8.4 Bydd pob Awdurdod Llifogydd Lleol Arweiniol yn penderfynu pa mor aml y bydd yn cynnal adolygiad, gan ystyried adolygiadau'r Strategaeth Genedlaethol, gan sicrhau bod hyn wedi'i nodi'n glir yn eu Strategaethau Lleol.

3.9 Sut mae'r strategaeth yn cyfrannu at gyflawni amcanion amgylcheddol ehangach

- 3.9.1 Rhaid i bob Awdurdod Llifogydd Lleol Arweiniol ystyried a chofnodi sut mae ei Strategaeth Leol yn cyfrannu at gyflawni'r amcanion amgylcheddol ehangach. Mae'r ffordd y mae rhai o'r rhain wedi cael eu hystyried yn y Strategaeth Genedlaethol wedi'i chofnodi isod, gyda'r polisiau, rheoliadau a deddfau perthnasol wedi'u hegluro yn Atodiad E.

Y Gyfarwyddeb Fframwaith Dŵr

- 3.9.2 Yn unol â gofynion y Gyfarwyddeb Fframwaith Dŵr a'r Strategaeth Genedlaethol⁴¹, bydd ystyried datblygu cynaliadwy a gweithio gyda phrosesau naturiol⁴² er mwyn darparu atebion i beryglon llifogydd yn cynorthwyo i liniaru'r effeithiau ar fioamrywiaeth. Gall mesurau rheoli perygl fod o fudd sylweddol i fioamrywiaeth trwy warchod safleoedd dynodedig a chyfrannu at y gwaith o wella a chynnal y rhain mewn cyflwr ffafriol. Mae'r Strategaeth Genedlaethol yn annog gwelliannau i fioamrywiaeth a lleihau effeithiau niweidiol ac felly rhaid eu hystyried mewn Strategaethau Lleol.

⁴¹ Y Gyfarwyddeb Fframwaith Dŵr (2000/60/EC ar gael yn - http://ec.europa.eu/environment/water/water-framework/index_en.html

⁴² Working with natural processes to manage flood and coastal erosion risk - ar gael yn - <http://www.environment-agency.gov.uk/research/planning/116707.aspx>

Asesiad Amgylcheddol Strategol

- 3.9.3 Mae Llywodraeth Cymru wedi penderfynu bod y Strategaeth Genedlaethol yn ei gwneud hi'n ofynnol cynnal Asesiad Amgylcheddol Strategol. O ystyried natur, cynnwys a'r gofyniad cyfreithiol i lunio Strategaethau Lleol, rhagwelwn efallai y bydd angen i Awdurdodau Llifogydd Lleol Arweiniol gynnal Asesiadau Amgylcheddol Strategol.
- 3.9.4 Mae'n ofyniad cyfreithiol yn y DU i rai cynlluniau a rhaglenni a bennir gan y gyfarwyddeb Asesiad Amgylcheddol Strategol (2001/42/EC), gynnal Asesiadau Amgylcheddol Strategol. Mae'r Gyfarwyddeb Asesu Amgylcheddol Strategol yn cael ei gweithredu gan Reoliadau Asesiadau Amgylcheddol o Gynlluniau a Rhaglenni (Cymru) 2004 ⁴³.
- 3.9.5 Diben yr Asesiad Amgylcheddol Strategol yw diogelu'r amgylchedd ar lefel uchel, trwy sicrhau bod ystyriaethau amgylcheddol yn cael eu cynnwys wrth baratoi'r Strategaeth Leol a'u bod yn cyfrannu at hybu datblygu cynaliadwy ac yn diogelu'r amgylchedd.
- 3.9.6 Bydd yr adroddiad amgylcheddol dilynol yn rhoi manylion canfyddiadau'r Asesiad Amgylcheddol Strategol, gan ddarparu disgrifiad o'r broses a ddilynwyd gan yr Asesiad a'r penderfyniadau a wnaed; yr ystyriaethau a roddwyd i bolisiau eraill a deddfwriaeth y dylid ei hystyried; gan nodi materion amgylcheddol allweddol a'r tueddiadau i ddarparu cyd-destun ar gyfer Strategaethau Lleol. Dylai amlinellu'n glir yr asesiad o effeithiau'r Strategaeth Leol ynghyd â mesurau lliniaru a gwella perthnasol a dylai ddarparu cynigion ar gyfer monitro a defnyddio'r wybodaeth a ddaw o ganlyniad i ddatblygu Strategaethau Lleol gan ddylanwadu ar adolygiadau'r dyfodol.
- 3.9.7 Mae canllawiau o'r enw "*Canllawiau Ymarferol i'r Gyfarwyddeb Asesiad Amgylcheddol Strategol*"⁴⁴ ar gael, sy'n rhoi gwybodaeth am y ffordd y dylid cynnal yr Asesiad Amgylcheddol Strategol. Noder bod y canllawiau hyn wedi'u llunio'n wreiddiol gan Swyddfa'r Dirprwy Brif Weinidog, a newidiodd wedyn i Gymunedau a Llywodraeth Leol, ac felly dylai unrhyw gyfeiriadau yn y testun at Swyddfa'r Dirprwy Brif Weinidog gyfeirio bellach at Gymunedau a Llywodraeth Leol.

⁴³ Rheoliadau Asesiadau Amgylcheddol o Gynlluniau a Rhaglenni (Cymru) 2004 (OS 2004 Rhif 1656, W170) - <http://www.legislation.gov.uk/wsi/2004/1656/contents/made>

⁴⁴ Canllawiau Ymarferol i'r Gyfarwyddeb Amgylcheddol Strategol <http://www.communities.gov.uk/publications/planningandbuilding/practicalguides>

Asesiad Rheoliadau Cynefinoedd

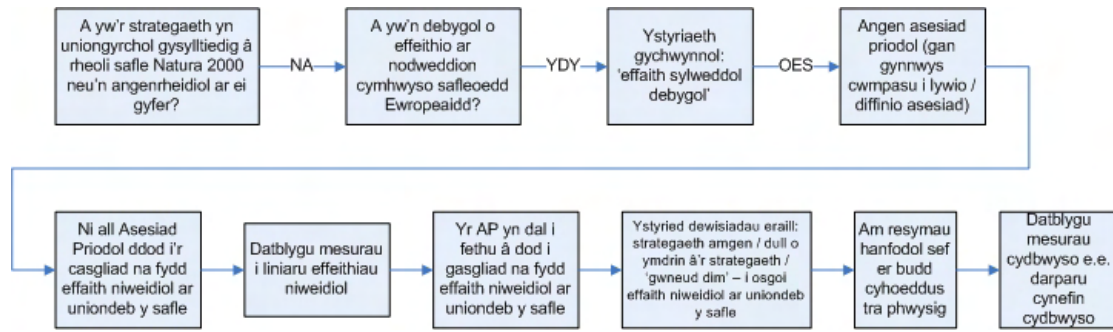
- 3.9.8 Penderfynodd Llywodraeth Cymru hefyd fod y Strategaeth Genedlaethol yn ei gwneud hi'n ofynnol cynnal Asesiad Rheoliadau Cynefinoedd. O ystyried natur, cynnwys a'r gofyniad cyfreithiol i lunio Strategaethau lleol, efallai y bydd angen i Awdurdodau Llifogydd Lleol Arweiniol gynnal Asesiad Rheoliadau Cynefinoedd ar gyfer eu Strategaethau Lleol.
- 3.9.9 Yng Nghymru, mae Rheoliadau Gwarchod Cynefinoedd a Rhywogaeth (OS 490, 2010)⁴⁵, a elwir yn 'Rheoliadau Cynefinoedd' yn aml, yn gweithredu 'Cyfarwyddeb Cynefinoedd' yr UE (Cyfarwyddeb (92/43/EEC) ar Warchod cynefinoedd naturiol a phlanhigion ac anifeiliaid) a rhai elfennau o'r 'Gyfarwyddeb Adar' (2009/147/EC)⁴⁶. Mae'r ddeddfwriaeth hon yn darparu fframwaith cyfreithiol ar gyfer diogelu cynefinoedd a rhywogaethau o bwysigrwydd Ewropeidd yng Nghymru a Lloegr.
- 3.9.10 Mae Rheoliad 9(5) o'r Rheoliadau Cynefinoedd yn ei gwneud hi'n ofynnol i awdurdod cymwys ystyried gofynion y Gyfarwyddeb Cynefinoedd wrth arfer eu swyddogaethau. Mae Erthygl 6(3) y Gyfarwyddeb Cynefinoedd yn diffinio'r gofynion ar gyfer asesu cynlluniau a phrosiectau a all effeithio ar safleoedd Ewropeidd.
- 3.9.11 Mae hyn yn golygu bod yn rhaid i awdurdod cenedlaethol cymwys, cyn penderfynu cynnal, neu roi caniatâd neu awdurdodi cynllun neu brosiect, sy'n debygol o gael effaith sylweddol ar safle Ewropeidd, ac nad yw'n uniongyrchol gysylltiedig neu'n angenrheidiol ar gyfer rheoli'r safle hwnnw, gynnal Asesiad Priodol o'r goblygiadau ar gyfer y safle hwnnw o ystyried amcanion cadwraeth y safle.
- 3.9.12 Mae canllawiau'r Comisiwn Ewropeidd ar y Gyfarwyddeb Cynefinoedd⁴⁷ a chanllawiau ar y Rheoliadau Cynefinoedd⁴⁸ yn amlinellu'r camau niferus ar gyfer cynnal asesiadau sy'n ofynnol dan Erthygl 6(3) a (4) o'r Gyfarwyddeb Cynefinoedd. Mae'r diagram, Ffigur 3 drosodd, yn rhoi trosolwg o broses Asesiad Rheoliadau Cynefinoedd i bob Awdurdod Llifogydd Lleol Arweiniol ei ystyried wrth ddatblygu ei Strategaeth Leol.

⁴⁵ Mae OS 490, 2010 yn cydgrynhau rhai diwygiadau a wnaed i Reoliadau Cadwraeth (Cynefinoedd Naturiol etc) 1994 (OS 2716, 1994). Mae diwygiad diweddar: Rheoliadau Gwarchod Cynefinoedd a Rhywogaeth (Diwygio) 2011 (OS 625, 2011), yn diwygio Rheoliadau 2010 er mwyn sicrhau bod rhai prosiectau yn ddarostyngedig i ofnion y Gyfarwyddeb Cynefinoedd.

⁴⁶ Cyfarwyddeb 2009/147/EC y Cyngor ar warchod adar gwylt yn cymryd lle Cyfarwyddeb 79/409/EEC y Cyngor; mae'n cynnwys safleoedd sydd wedi'u dosbarthu fel tiriogaethau sydd fwyaf addas i rywogaethau adar a restrir yn Atodiad 1 y Gyfarwyddeb ac adar mudol sy'n digwydd yn rheolaidd (a elwir yn Ardaloedd Gwarchodaeth Arbennig).

⁴⁷ Canllawiau Asesiad Rheoliadau Cynefinoedd y CE .
http://ec.europa.eu/environment/nature/legislation/habitatsdirective/index_en.htm

⁴⁸ Polisi Cynllunio Cymru. Nodyn Cyngor Technegol (TAN) 5, Cynllunio a Chadwraeth Natur. Llywodraeth Cymru, Medi 2009. Atodiad 6: Gwerthuso cynlluniau yng Nghymru dan ddarpariaethau'r Rheoliadau Cynefinoedd. -
<http://cymru.gov.uk/topics/planning/policy/tans/tan5/?lang=cv>



Ffigur 3

3.3.13 Mae'r Asesiad Amgylcheddol Strategol, yr Asesiad Rheoliadau Cynefinoedd a'u dogfennau cysylltiedig sy'n ymwneud â'r Strategaeth Genedlaethol ar Wefan Llywodraeth Cymru⁴⁹.

⁴⁹ Mae dogfennau sy'n ymwneud â'r asesiad Amgylcheddol Strategol ac Asesiad Rheoliadau Cynefinoedd ar gael ar : <http://wales.gov.uk/topics/environmentcountryside/epq/waterflooding/flooding/nationalstrategy/?lang=cy>

4. Gweithio mewn Partneriaeth

- 4.1 Mae gweithio mewn partneriaeth a chydweithio yn rhan annatod o reoli perygl llifogydd ac yn cael eu hadlewyrchu yn y ddyletswydd i gydweithredu yn y Ddeddf.
- 4.2 Anogir cysylltiadau cryfach gyda grwpiau cymunedol lleol, sy'n golygu y gall arbenigedd lleol gynorthwyo'r gwaith o nodi'r peryglon a'u lliniaru neu eu datrys.
- 4.3 Yn 2007, gan gydnabod yr angen i newid y ffordd y mae peryglon llifogydd yn cael eu rheoli, defnyddiodd Llywodraeth Cymru egwyddorion y Rhaglen Dulliau Newydd ar gyfer tair astudiaeth beilot a oedd yn cael eu cefnogi ar y pryd. Prif nod y Rhaglen Dulliau Newydd oedd hwyluso'r angen angenrheidiol yn y gwaith o reoli perygl llifogydd ac erydu arfordirol ledled Cymru, gan bellhau oddi wrth ddulliau amddiffynnol y gorffennol a newid i ddull rheoli perygl mwy cyfannol.
- 4.4 Cynhaliwyd y tair astudiaeth beilot yn y Barri, gan ganolbwyntio ar y llifogydd yn Nalgylch Coldbrook yn 2007, Prestatyn, a oedd yn canolbwyntio ar y llifogydd yn 2007, a Phwllheli, a fu'n edrych ar gyfuniad o faterion gan gynnwys materion yn ymwneud â llifogydd arfordirol a mewndirol a draenio. Defnyddiwyd egwyddorion y Rhaglen Dulliau Newydd i sicrhau bod yr astudiaethau hyn yn ystyried y mesurau sy'n ymwneud ag amddiffyn rhag peryglon llifogydd ac erydu arfordirol ond hefyd yn rheoli'r achosion, yn codi ymwybyddiaeth ymysg y gymuned leol, yn darparu cymorth mewn argyfwng ac yn gwella gallu'r gymuned a'r seilwaith i wrthsefyll y peryglon hynny.
- 4.5 Cynhaliwyd y tri adolygiad ar wahân er mwyn dysgu oddi wrth y dull newydd hwn a lluniwyd adroddiad ar bob un ohonynt. Maent ar gael ar wefan Llywodraeth Cymru⁵⁰.
- 4.6 Roedd yr adborth a gafwyd gan gynrychiolwyr yr astudiaeth beilot yn awgrymu bod yna fanteision cadarn i fabwysiadu dull partneriaeth o reoli perygl llifogydd ac erydu arfordirol yng Nghymru, a'u bod ar eu gorau mewn cymunedau a oedd wedi ymroi'n llwyr i'r broses. Awgrymwyd hefyd, er nad oedd datblygu grwpiau partneriaeth heb ei anawsterau, bod y manteision yn llawer mwy na'r anfanteision.

⁵⁰ Adroddiadau Gwersi a Ddysgwyd ar gael yn ;
<http://cymru.gov.uk/topics/environmentcountryside/epq/waterflooding/flooding/?lang=cy>

- 4.7 Ddiwedd 2010, comisiynodd Llywodraeth Cymru werthusiad ffurfiol o weithgareddau rheoli perygl llifogydd tair astudiaeth beilot 'Rhaglen Dulliau Newydd' a sampl o raglen gyfalaf wedi'i Hariannu gan Gronfa Datblygu Rhanbarthol Ewrop. Y gwerthusiad hwn oedd sail y pecyn cymorth Rheoli Perygl Llifogydd, sydd â'r nod o ddarparu canllawiau ar y ffordd y gall Awdurdodau Rheoli Perygl ymgysylltu'n effeithiol â chymunedau i godi ymwybyddiaeth o lifogydd. Mae'r pecyn cymorth ar gael ar wefan Llywodraeth Cymru⁵¹.
- 4.8 Diben y pecyn cymorth yw rhoi arweiniad i unrhyw un sydd â diddordeb mewn ymgysylltu â chymunedau ynglŷn â pherygl llifogydd. Mae wedi'i lunio i gynorthwyo'r rhai sy'n gyfrifol am gynlluniau rheoli perygl llifogydd neu'r rhai a all fod yn gysylltiedig â gweithgareddau rheoli perygl llifogydd ehangach, ac mae'n cynnig arweiniad ar sut i fynd ati i ymgysylltu â'r cyhoedd a gweithio mewn partneriaeth. Mae'n seiliedig ar werthuso effeithiolrwydd cynlluniau diweddar gan gynnwys y tair astudiaeth beilot ar liniaru llifogydd a weithredwyd ym Mhrestatyn, y Barri a Phwllheli a sampl o Gynlluniau Rhaglen a ariannwyd gan Gronfa Datblygu Rhanbarthol Ewrop. Mae'n darparu canllawiau ar arferion da, sydd wedi deillio o'r profiadau hyn.
- 4.9 Bydd gweithio gyda chymunedau i reoli perygl llifogydd yn cynorthwyo gyda'r canlynol:
- Dealltwriaeth o anghenion unigolion, cymunedau a busnesau;
 - Gwneud cynlluniau, penderfyniadau a pholisïau mwy gwybodus;
 - Cymunedau i ddeall beth mae perygl llifogydd yn ei olygu iddyn nhw, gan gynnwys beth y dylent ei wneud mewn llifogydd;
 - Cymunedau i adfer yn fwy cyflym ar ôl llifogydd;
 - Cyrraedd cyrchnodau (gan gynnwys amserlenni);
 - Gwella cymorth lleol;
 - Gwella ymddiriedaeth yn y llywodraeth; a
 - Gwella enw da Awdurdodau Llifogydd Lleol Arweiniol (a phartneriaid eraill)
- 4.10 Mae mwy o wybodaeth sy'n ymwneud â hyn yn Atodiad F.
- 4.11 Mae Adran 13 o Ddeddf Rheoli Llifogydd a Dŵr 2010 yn nodi bod yn rhaid i Awdurdodau Rheoli Perygl gydweithredu ag awdurdodau perthnasol wrth gyflawni eu swyddogaethau rheoli llifogydd ac erydu arfordirol. Dylai awdurdodau rannu gwybodaeth er mwyn cyflawni'r swyddogaeth hon.
- 4.12 Hefyd, mae'n caniatáu i Awdurdodau Rheoli Perygl drefnu bod swyddogaeth rheoli perygl llifogydd yn cael ei gweithredu ar eu rhan gan:

⁵¹ Pecyn cymorth Rheoli Perygl Llifogydd
<http://wales.gov.uk/topics/environmentcountryside/epg/waterflooding/flooding/communities/toolkit/?skip=1&lang=cy>

- a) Awdurdod Rheoli Perygl arall; neu
 - b) Awdurdod Mordwyaeth.
- 4.13 Fodd bynnag, nid yw hyn yn berthnasol wrth lunio Strategaethau Lleol ac mae'r cyfrifoldeb o'u paratoi yn parhau dan ofal yr Awdurdodau Llifogydd Lleol Arweiniol.
- 4.14 Mae Adran 14 o'r Ddeddf yn nodi bod gan Weinidogion Cymru, Awdurdodau Llifogydd Lleol Arweiniol ac Asiantaeth yr Amgylchedd y pŵer i roi gwybodaeth mewn cysylltiad â'u swyddogaethau rheoli perygl llifogydd ac erydu arfordirol.
- 4.15 Rhaid darparu'r wybodaeth y gwneir cais amdani o fewn y cyfnod ac ar ffurf neu mewn modd a nodwyd yn y cais.
- 4.16 Mae Awdurdodau Llifogydd Lleol Arweiniol yng Nghymru hefyd yn cael cefnogaeth gan ddarpariaethau sy'n ymwneud ag Adran 15 o'r Ddeddf sydd wedi dod i rym, sy'n rhoi cyfle i gyflwyno hysbysiadau gorfodi am fethu â chydymffurfio â chais am wybodaeth a wnaed dan Adran 14. Rhaid i'r hysbysiadau gorfodi nodi'r wybodaeth y gofynnwyd amdani, datgan y gall yr Awdurdod osod cosb os na fydd y wybodaeth yn cael ei darparu o fewn cyfnod penodol (o leiaf 28 diwrnod o'r dyddiad cyflwyno) a datgan y gall yr unigolyn gyflwyno sylwadau i'r Awdurdod o fewn y cyfnod hwn.
- 4.17 Gall yr Awdurdod wedyn gosbi (trwy hysbysiad cosb) unrhyw unigolyn sy'n methu a chydymffurfio â hysbysiad gorfodi erbyn y dyddiad penodedig.
- 4.18 Rhagwelir y bydd hyn yn digwydd pan fydd popeth arall wedi methu gan fod camau eisoes yn cael eu cymryd i sicrhau dull mwy cydlynol, ar sail partneriaeth, o reoli perygl llifogydd ac erydu arfordirol yng Nghymru.
- 4.19 Mae Asiantaeth yr Amgylchedd ar hyn o bryd yn treialu'r gwaith o ddarparu un pwynt cyswllt ar gyfer ymholiadau a gwybodaeth am berygl llifogydd, gyda'r bwriad o gyflwyno'r gwasanaeth fesul cam ledled Cymru. Byddai hyn yn golygu mai dim ond un rhif fyddai angen i'r cyhoedd ei ffonio i ddweud am lifogydd, waeth beth fod tarddiad y llifogydd neu pwy sy'n gyfrifol am y dŵr.
- 4.20 Bu pob Awdurdod Llifogydd Lleol Arweiniol yn gweithio'n agos gydag Asiantaeth yr Amgylchedd i baratoi eu Hasesiadau Perygl Llifogydd Cychwynnol dan Reoliadau Perygl Llifogydd 2009, gan rannu gwybodaeth ac arferion da trwy sefydlu trefniadau partneriaeth gwerthfawr.
- 4.21 Hefyd, mae buddsoddiad Cronfa Datblygu Rhanbarthol Ewrop yn y gwaith o reoli perygl llifogydd ac erydu arfordirol wedi cael ei ddefnyddio gan Lywodraeth Cymru i annog gweithio mewn partneriaeth cadarn ac ymgysylltu â'r cyhoedd.

Atodiad A – Strategaeth Genedlaethol

1. Llywodraeth Cymru sy'n gyfrifol am ddatblygu, cynnal a chymhwyso Strategaeth Genedlaethol i Gymru ar gyfer rheoli perygl llifogydd ac erydu arfordirol.
2. Bydd y Strategaeth Genedlaethol yn gweithredu gofynion Deddf Rheoli Llifogydd a Dŵr 2010, gan ddarparu fframwaith ar gyfer gweithredu camau mwy penodol gan Awdurdodau Rheoli Perygl Cymru. Bydd yn creu fframwaith ar gyfer rheoli perygl llifogydd ac erydu arfordirol yng Nghymru, yn awr ac yn y dyfodol.
3. Dan Adran 8 y Ddeddf, mae'n ofynnol i'r Strategaeth Genedlaethol gynnwys manylion am:
 - yr Awdurdodau Rheoli Perygl yng Nghymru;
 - swyddogaethau rheoli peryglon llifogydd ac erydu arfordirol y gellir eu cyflawni gan yr Awdurdodau hynny mewn perthynas â Chymru;
 - amcanion rheoli perygl llifogydd ac erydu arfordirol;
 - y mesurau a argymhellir ar gyfer cyflawni'r amcanion hynny;
 - sut a phryd y dylid gweithredu'r mesurau;
 - costau a manteision y mesurau hynny, a sut y telir amdanynt;
 - asesiad o'r peryglon llifogydd ac erydu arfordirol at ddiben y strategaeth;
 - sut a phryd yr adolygir y strategaeth;
 - effaith gyfredol newid yn yr hinsawdd ar reoli peryglon llifogydd ac erydu arfordirol a'r effaith a ragwelir; a
 - sut y mae'r strategaeth yn cyfrannu tuag at gyflawni amcanion amgylcheddol ehangach.
4. Mae Llywodraeth Cymru wedi ymrwymo i sicrhau bod yr Awdurdodau Rheoli Perygl yn rheoli perygl llifogydd ac erydu arfordirol yng Nghymru ac yn lleihau eu heffeithiau drwy fabwysiadu amrediad ehangach o ymatebion sy'n cwmpasu nid yn unig amddiffynfeydd a mesurau diogelu traddodiadol yn erbyn llifogydd ac erydu arfordirol, ond hefyd, dulliau ehangach o ymyrryd a defnyddio'r ystod lawn o ddulliau rheoli perygl.
5. Rhaid i system effeithiol o reoli perygl llifogydd ac erydu arfordirol ganolbwyntio ar ddiogelu pobl ac asedau allweddol a rheoli effeithiau'r perygl ar yr amgylchedd naturiol.
6. Bwriad Llywodraeth Cymru yw datblygu system sy'n:
 - sefydlu datblygu cynaliadwy fel yr egwyddor allweddol sy'n llywio penderfyniadau ac sy'n cael ei hadlewyrchu mewn dull o weithredu sy'n hybu lles pobl Cymru ac yn mynd i'r afael ag anghenion yr economi a'r amgylchedd;

- canolbwyntio ar anghenion unigolion, cymunedau a busnesau ac sy'n cydnabod bod anghenion gwahanol gan wahanol grwpiau a gallu amrywiol i ddelio â pherygl llifogydd, a rhaid addasu'r gwasanaeth a dderbyniant yn ôl eu hangen;
 - hyrwyddo cydraddoldeb a ddim yn gwaethygu tlodi;
 - seiliedig ar ddealltwriaeth gyfannol o'r peryglon a'r canlyniadau;
 - ystyried yr amrediad llawn o ymatebion rheoli perygl;
 - hwyluso cynllunio adnoddau yn hirdymor; ac
 - yn caniatáu blaenoriaethu buddsoddiadau, adnoddau a gwaith.
7. I gefnogi datblygiad y system, mae Llywodraeth Cymru yn ymrwmo i gyflawni'r pedwar amcan cyffredin ar gyfer rheoli perygl llifogydd ac erydu arfordirol yng Nghymru, fel a ganlyn:
- **lleihau canlyniadau** llifogydd ac erydu arfordirol i unigolion, cymunedau, busnesau a'r amgylchedd;
 - **cynyddu ymwybyddiaeth pobl a'u hymgysylltu yn yr ymateb** i'r perygl o lifogydd ac erydu arfordirol;
 - **darparu ymateb effeithiol a pharhaus** i ddigwyddiadau llifogydd ac erydu arfordirol; a
 - **blaenoriaethu buddsoddiadau** yn y cymunedau sy'n wynebu'r perygl mwyaf.
8. Bydd y Strategaeth Genedlaethol yn nodi'r hyn y bydd disgwyl i'r Awdurdodau Rheoli Perygl ei wneud er mwyn cyflawni'r amcanion hyn.
9. Cwblhawyd ymgynghoriad cyhoeddus ar y Strategaeth Genedlaethol Ddrafft yn 2010 ac mae'r ymatebion a dderbyniwyd i'r ymgynghoriad ynghyd ag ymateb ffurfiol Llywodraeth y Cynulliad i'r ymgynghoriad cyhoeddus i'w gweld ar wefan Llywodraeth Cymru⁵².
10. Yn dilyn sylwadau a dderbyniwyd yn ystod yr ymgynghoriad ac o ystyried trafodaethau dilynol gydag Asiantaeth yr Amgylchedd, y Cyngor Cefn Gwlad a Cadw, penderfynwyd y dylid cwblhau Asesiad Amgylcheddol Strategol ac Asesiad Rheoliadau Cynefinoedd. Mae'r asesiadau llawn ar gael ar wefan Llywodraeth Cymru.⁵³
11. Mae canfyddiadau'r asesiadau hyn wedi llywio datblygiad y Strategaeth Genedlaethol, gan sicrhau bod yr amgylchedd yn cael ei amddiffyn ar lefel uchel drwy sicrhau bod ystyriaethau amgylcheddol yn cael eu hintegreiddio yn y gwaith o baratoi a mabwysiadu'r Strategaeth Genedlaethol gan gyfrannu at hyrwyddo datblygu cynaliadwy a diogelu'r amgylchedd.

⁵² <http://cymru.gov.uk/consultations/environmentandcountryside/floodstrategy/?lang=cy&status=closed>

⁵³ <http://wales.gov.uk/topics/environmentcountryside/epg/waterflooding/flooding/nationalstrategy/?lang=cy>

Atodiad B – Awdurdodau Rheoli Perygl Llifogydd yng Nghymru

Asiantaeth yr Amgylchedd

Corff cyhoeddus a noddir gan Lywodraeth Cymru yw'r Asiantaeth, a'i phrif nodau yw diogelu a gwella'r amgylchedd, a hyrwyddo datblygu cynaliadwy.

Prif Swyddfa Tŷ Cambria 29 Heol Casnewydd Caerdydd CF24 0TP	Swyddfa Ardal y De-orllewin Maes Newydd Llandarsi Castell-nedd Port Talbot SA10 6JQ
Swyddfa Ardal y De-ddwyrain Plas yr Afon Parc Busnes Llaneirwg Heol Fortran Llaneirwg Caerdydd CF3 0EY	Swyddfa Ardal y Gogledd Ffordd Penlan Parc Menai Bangor Gwynedd LL57 4DE
Rhif Ffôn: 08708 506506 E-bost: enquiries@environment-agency.gov.uk Gwefan: www.environment-agency.gov.uk	
Rhybuddion Llifogydd Rhif Ffôn: 0845 988 1188 (gwasanaeth 24 awr) Type Talk: 0845 602 6340	

Awdurdodau Llifogydd Lleol Arweiniol yng Nghymru

Mae Awdurdod Llifogydd Lleol Arweiniol ar gyfer ardal yng Nghymru fydd naill ai:

- a) y cyngor sir ar gyfer yr ardal; neu
- b) y cyngor bwrdeistref sirol ar gyfer yr ardal.

Ceir 22 o gynghorau sir neu gynghorau bwrdeistref sirol yng Nghymru, sef:

<p>Cyngor Bwrdeistref Sirol Blaenau Gwent</p> <p>Canolfan Ddinesig Glyn Ebwy Blaenau Gwent NP23 6XB</p> <p>Rhif ffôn: 01495 311556 Minicom: 01495 355959 Cyfeiriad e-bost: info@blaenau-gwent.gov.uk Gwefan: http://www.blaenau-gwent.gov.uk</p>	<p>Cyngor Bwrdeistref Sirol Pen-y-bont ar Ogwr</p> <p>Swyddfeydd Dinesig Angel Street Pen-y-bont ar Ogwr CF31 4WB</p> <p>Rhif ffôn: 01656 643643 Ffacs: 01656 668126 Cyfeiriad e-bost: talktous@bridgend.gov.uk Gwefan: http://www.bridgend.gov.uk</p>
<p>Cyngor Bwrdeistref Sirol Caerffili</p> <p>Tŷ Penallta Parc Tredomen Ystrad Mynach Hengoed CF82 7PG</p> <p>Rhif ffôn: 01443 815 588 / 01495 226 622 Argyfwng y tu allan i oriau swyddfa: 01443 875 500 Ffôn tesun: 01443 863 474 Cyfeiriad e-bost: info@caerphilly.gov.uk Gwefan: http://www.caerffili.gov.uk</p>	<p>Cyngor Caerdydd</p> <p>Neuadd y Sir Glanfa'r Iwerydd Caerdydd CF10 4UW</p> <p>Rhif ffôn: (Saesneg) 02920 872087 Rhif ffôn: (Cymraeg) 02920 872088 Ffôn testun: 02920 872085 Ffacs: 029 2087 2086 Cyfeiriad e-bost: c2c@cardiff.gov.uk Gwefan: http://www.caerdydd.gov.uk</p>
<p>Cyngor Sir Caerfyrddin</p> <p>Neuadd y Sir Caerfyrddin Sir Gaerfyrddin SA31 1JP</p> <p>Rhif ffôn: 01267 234 567 Cyfeiriad e-bost: direct@carmarthenshire.gov.uk Gwefan: www.sirgar.gov.uk</p>	<p>Cyngor Sir Ceredigion</p> <p>Neuadd Cyngor Ceredigion Penmorfa Aberaeron Ceredigion SA46 0PA</p> <p>Rhif ffôn: 01545 570 881 Cyfeiriad e-bost: reception@ceredigion.gov.uk Gwefan: www.ceredigion.gov.uk</p>

<p>Cyngor Bwrdeistref Sirol Conwy</p> <p>Bodlondeb Conwy Gogledd Cymru LL32 8DU</p> <p>Rhif ffôn: 01492 574 000 Ffacs: 01492 592 114 Cyfeiriad e-bost: information@conwy.gov.uk Gwefan: www.conwy.gov.uk</p>	<p>Cyngor Sir Ddinbych</p> <p>Neuadd y Sir Ffordd Wynnstay Rhuthun Sir Ddinbych LL15 1YN</p> <p>Rhif ffôn: 01824 706 000 Canolfan gwasanaeth i gwsmeriaid: 01824 706 100 (Cymraeg), 01824 706 101 (Saesneg) Minicom: 01824 706170 Ffacs: 01824 706180 Cyfeiriad e-bost: customerservice@denbighshire.gov.uk Gwefan: www.sirddinbych.gov.uk</p>
<p>Cyngor Sir Y Fflint</p> <p>Neuadd y Sir Yr Wyddgrug Sir Y Fflint CH7 6NB</p> <p>Rhif ffôn: 01352 752121 Cyfeiriad e-bost: info@flintshire.gov.uk Gwefan: www.siryfflint.gov.uk</p>	<p>Cyngor Sir Gwynedd</p> <p>Swyddfeydd y Sir Stryd y Jêl Caernarfon Gwynedd LL55 1SH</p> <p>Rhif ffôn: 01766 771000 Ffacs: 01286 673 993 Gwefan: www.gwynedd.gov.uk</p>
<p>Cyngor Sir Ynys Môn</p> <p>Swyddfeydd y Sir Llangefni Ynys Môn LL77 7TW</p> <p>Rhif ffôn: 01248 750057 Gwefan: www.ynysmon.gov.uk</p>	<p>Cyngor Bwrdeistref Sirol Merthyr Tudful</p> <p>Canolfan Ddinesig Stryd y Castell Merthyr Tudful CF47 8AN</p> <p>Rhif ffôn: 01685 725000 Cyfeiriad e-bost: customer.care@merthyr.gov.uk Gwefan: www.merthyr.gov.uk</p>
<p>Cyngor Sir Fynwy</p> <p>Neuadd y Sir Cwmbrân Gwent NP44 2XH</p> <p>Rhif ffôn: 01633 644644 Ffacs: 01633 644 666 Cyfeiriad e-bost: contact@monmouthshire.gov.uk Gwefan: www.monmouthshire.gov.uk</p>	<p>Cyngor Bwrdeistref Sirol Castell-nedd Port Talbot</p> <p>Canolfan Ddinesig Port Talbot Port Talbot SA13 1PJ</p> <p>Rhif ffôn: (Saesneg) 01639 686868, Rhif ffôn: (Cymraeg) 01639 686869 Ffacs: 01639 763444 Cyfeiriad e-bost: fcs@npt.gov.uk Gwefan: www.neath-porttalbot.gov.uk</p>

<p>Cyngor Dinas Casnewydd</p> <p>Canolfan Ddinesig Casnewydd De Cymru NP20 4UR</p> <p>Rhif ffôn: 01633 656656 Minicom: 01633 656657 Ffacs: 01633 244721 Cyfeiriad e-bost: info@newport.gov.uk Gwefan: www.casnewydd.gov.uk</p>	<p>Cyngor Sir Penfro</p> <p>Neuadd y Sir Hwlfordd Sir Benfro SA61 1TP</p> <p>Canolfan gyswllt: 01437 764 551 Argyfwng y tu allan i oriau swyddfa: 0845 601 5522 Ffacs: 01437 775 303 Cyfeiriad e-bost: enquiries@pembrokeshire.gov.uk Gwefan: www.pembrokeshire.gov.uk</p>
<p>Cyngor Sir Powys</p> <p>Neuadd y Sir Llandrindod Powys LD1 5LG</p> <p>Rhif ffôn ar gyfer ymholiadau cyffredinol: 0845 055 2155 Argyfwng y tu allan i oriau swyddfa: 0845 054 4847 Cyfeiriad e-bost: customer@powys.gov.uk Gwefan: www.powys.gov.uk</p>	<p>Cyngor Bwrdeistref Sirol Rhondda Cynon Taf</p> <p>Pencadlys The Pavilions, Parc Cambrian Cwm Clydach Tonypanyd CF40 2XX</p> <p>Rhif ffôn ymholiadau cyffredinol: 01443 424000 Argyfwng y tu allan i oriau swyddfa: 01685 876 831 Gwefan: www.rhondda-cynon-taf.gov.uk</p>
<p>Cyngor Dinas a Sir Abertawe</p> <p>Canolfan Ddinesig Heol Ystumllwynarth Abertawe SA1 3SN</p> <p>Rhif ffôn: 01792 636 000 Gwefan: www.abertawe.gov.uk</p>	<p>Cyngor Bwrdeistref Sirol Torfaen</p> <p>Canolfan Ddinesig Pont-y-pŵl Torfaen NP4 6YB</p> <p>Rhif ffôn: 01495 762200 Ffacs: 01495 755513 Cyfeiriad e-bost: your.call@torfaen.gov.uk Gwefan: www.torfaen.gov.uk</p>
<p>Cyngor Bro Morgannwg</p> <p>Swyddfeydd Dinesig Ffordd Holton Y Barri CF63 4RU</p> <p>Rhif ffôn: 01446 700111 Gwefan: www.valeofglamorgan.gov.uk</p>	<p>Cyngor Bwrdeistref Sirol Wrecsam</p> <p>Neuadd y Dref Wrecsam LL11 1AY</p> <p>Rhif ffôn: 01978 292000 Minicom: 01978 292067 Cyfeiriad e-bost: webmaster@wrexham.gov.uk Gwefan: www.wrexham.gov.uk/</p>

Byrddau Draenio Mewnol (BDMau) yng Nghymru

Mae BDM, fel y cyfeirir ato yn Neddf Rheoli Llifogydd a Dŵr 2010, â'r un ystyr ag sydd iddo yn adran 1 o Ddeddf Draenio Tir 1991⁵⁴.

Sefydlwyd BDMau mewn ardaloedd lle mae angen draenio arbennig er mwyn cynnal defnydd o dir amaethyddol a thir wedi'i ddatblygu. Prif swyddogaeth BDMau yw rheoli lefelau dŵr yn eu hardaloedd er mwyn lleihau perygl llifogydd a chyflenwi dŵr (dyfrhau) i bobl, eiddo a thir. Mae'n ddyletswydd ar BDMau i gadw golwg gyffredinol ar faterion yn ymwneud â draenio tir yn eu hardaloedd.

Mae llawer o'u gwaith yn ymwneud â rheoli lefelau dŵr drwy wella a chynnal afonydd, ffosydd draenio a gorsafoedd pwmpio at ddibenion cymdeithasol, amgylcheddol ac amaethyddol. Mae aelodaeth y BDM yn cynnwys aelodau etholedig sy'n cynrychioli tîrfeddianwyr yn yr ardal ac aelodau a enwebir gan Awdurdodau Lleol i gynrychioli buddiannau lleol eraill.

Yng Nghymru, ceir tri BDM (a restrir isod) a cheir 11 o ardaloedd draenio eraill yn y Gogledd sy'n cael eu gweinyddu gan Asiantaeth yr Amgylchedd.

<p>BDM Cil-y-coed a Gwastadeddau Gwynllŵg</p> <p>Pye Corner Broadstreet Common Nash Casnewydd NP18 2BE</p> <p>Rhif ffôn: 01633 275922 Ffacs: 01633 281155 Gwefan: www.caldandwentidb.gov.uk E-bost: admin@caldandwentidb.gov.uk</p>	<p>BDM Rhannau Isaf Afon Gwy</p> <p>Pye Corner Broadstreet Common Nash Casnewydd NP18 2BE</p> <p>Rhif ffôn: 01633 275922 Ffacs: 01633 281155 Gwefan: www.lowerwyeidb.org.uk E-bost: admin@caldandwentidb.gov.uk</p>
<p>BDM Powysland</p> <p>Wern Farm Burgedin Y Trallwng SY21 9LQ</p> <p>Rhif ffôn: 01691 650200 Gwefan: www.powyslandidb.org.uk E-bost: Gaw001@gmail.com</p>	

⁵⁴ Adran 1 o Ddeddf Draenio Tir 1991, i'w gweld yn - <http://www.legislation.gov.uk/ukpga/1991/59/section/1>

Cwmnïau Dŵr yng Nghymru

Mae 'cwmni dŵr' yn golygu cwmni sy'n dal:

- apwyntiad o dan Bennod 1 Rhan 2 Deddf y Diwydiant Dŵr 1991⁵⁵; neu
- drwydded o dan Bennod 1A Rhan 2 y Ddeddf honno.

<p>Dŵr Cymru - Welsh Water *</p> <p>Heol Pentwyn Nelson Treharris CF46 6LY</p> <p>Rhif ffôn prif swyddfa: 01443 452300 Gwasanaethau cwsmeriaid: 0800 052 0140 Gwefan: www.dwrcymru.co.uk</p>	<p>Cwmni Severn Trent Water Cyf</p> <p>Customer Relations Sherbourne House St Martin's Road, Finham Coventry CV3 6SD</p> <p>Ffôn: 024 7771 5000 Gwefan: www.stwater.co.uk</p>
<p>Dee Valley</p> <p>Packsaddle Ffordd Wreccsam, Rhostyllen Wreccsam LL14 4EH</p> <p>Rhif ffôn gwasanaethau cwsmeriaid: 01978 833200 Ffacs: 01978 846888 Llinell gollyngiadau: 0800 298 7112 Argyfwng: 01978 846946 E-bost: contact@deevalleygroup.com Gwefan: Dee Valley Group</p>	<p>Albion Water Limited</p> <p>78 High Street Harpenden Herts AL5 2SP</p> <p>Rhif ffôn: 01582 767720 Argyfyngau: 0800 917 5819 E-bost: info@albionwater.co.uk Gwefan: www.albionwater.co.uk</p>
<p>Scottish & Southern Water</p> <p>Scottish and Southern Energy ccc Inveralmond House 200 Dunkeld Road Perth PH1 3AQ</p> <p>Rhif ffôn: 0845 744 4555 Gwefan: http://www.sse.com/Home/</p>	

* Yn cynnwys y rhan fwyaf o Gymru.

⁵⁵ Deddf y Diwydiant Dŵr 1991, i'w gwled yn - <http://www.legislation.gov.uk/ukpga/1991/56/contents>

Awdurdod Priffyrdd

Mae'r un ystyr i Awdurdod Priffyrdd ag sydd yn adran 1 o Ddeddf Priffyrdd 1980⁵⁶. Mae Awdurdodau Lleol yng Nghymru yn gweithredu fel awdurdodau priffyrdd mewn cysylltiad â ffyrdd lleol⁵⁷.

⁵⁶ Deddf Priffyrdd 1980, i'w gweld yn - <http://www.legislation.gov.uk/ukpga/1980/66>

⁵⁷ Llywodraeth Cymru sy'n gyfrifol am gefnffyrdd a thraffyrdd Cymru.

Atodiad C – Partneriaid ychwanegol i reoli perygl

Er bod cyfeiriad penodol at Awdurdodau Rheoli Perygl yn y Ddeddf, rhaid cydnabod cyfraniad allweddol awdurdodau a rhanddeiliaid mewnol ac allanol eraill sydd â chyfrifoldeb pwysig dros reoli perygl llifogydd yn eu meysydd eu hunain.

Gallai partneriaid ‘mewnol’ gynnwys:

Uned Argyfyngau Sifil Posibl / Swyddogion Cynllunio ar gyfer Argyfwng	Cynllunio Strategol / Blaengynllunio
Gwasanaethau Eiddo	Pontydd ac Adeiladau
Swyddog Cyswilt Cynllunio Priffyrdd (Rheoli Datblygu Priffyrdd)	Timau Cefn Gwlad a'r Arfordir
Peiriannu Datblygu (Isadeiledd, Goruchwyliaeth ac Arolygu, Cofnodion Ffyrdd a Thrwyddedu)	Ffermydd Sirol
Rheoli Rhaglenni Peiriannu (gan gynnwys Cynlluniau Trafnidiaeth Lleol; Peiriannu, Rhaglennu a Gweithredu Diogelwch)	Hawliau Tramwy Cyhoeddus Adrannau Cynllunio
Gofal Parciau, Draenio, Cyfleustodau a Strydoedd	Meysydd parcio

Gallai partneriaid ‘allanol’ gynnwys:

Rheoli Perygl Llifogydd Cymru	Awdurdodau Parciau Cenedlaethol
Y Gwasanaethau Brys	Network Rail
Cymdeithasau Tai	Cynghorau Plwyf a Thref
Dyfrffyrdd Prydain	Fforwm Lleol Cymru Gydnerth
Y Fforwm Llifogydd Cenedlaethol	Y Cyngor Cefn Gwlad
Undeb Cenedlaethol yr Amaethwyr	Y Swyddfa Dywydd
Partneriaethau, fforymau a grwpiau cymunedol lleol	Cymdeithas Yswirwyr Prydain
Y Gymdeithas Frenhinol er Gwarchod Adar	Cymdeithas Awdurdodau Draenio
Tirfeddianwyr a rheolwyr tir/ystadau	Cymdeithas Tir a Busnesau Cefn Gwlad
Prifysgolion	Sefydliadau Proffesiynol
Datblygwyr	Darparwyr Cyfleustodau
Gweithgor Systemau Draenio Cynaliadwy Cymru	

Mae gan **gynllunwyr** a **datblygwyr** fel ei gilydd ran bwysig yn y gwaith o sicrhau canlyniadau'r Strategaethau Lleol. Lle bo'n briodol, dylai datblygiadau newydd gyfrannu at gyflawni amcanion y Strategaethau Lleol. Dylai Awdurdodau Cynllunio Lleol ddefnyddio'r Strategaethau Lleol fel rhan o'r sylfaen dystiolaeth ar gyfer llunio ac adolygu Cynlluniau Datblygu Lleol fel bod datblygiadau yn y dyfodol yn rhoi ystyriaeth briodol i'r strategaeth rheoli perygl llifogydd lleol a'r angen i ymaddasu i newid yn yr hinsawdd.

Sefydlwyd **Pwyllgorau Rhanbarthol Llifogydd ac Arfordir** i ddatblygu llawer o'r gwaith a wnaed yn flaenorol gan y Pwyllgorau Rhanbarthol Amddiffyn rhag Llifogydd, gyda chylch gwaith estynedig i gynnwys erydu arfordirol. Bydd ganddynt rôl bwysig yn lleol yn arwain gweithgareddau llifogydd ac arfordirol ac yn cymeradwyo rhaglenni gwaith. Hefyd, bwriedir iddynt fod â rôl ehangach yn cynorthwyo i adolygu asesiadau perygl, mapiau a chynlluniau'r Awdurdodau Llifogydd Lleol Arweiniol sy'n ofynnol o dan Reoliadau Perygl Llifogydd 2009⁵⁸ a chynorthwyo'r Awdurdodau Llifogydd Lleol Arweiniol, fel y bo angen, i ddatblygu eu Strategaethau Lleol. Dim ond un Pwyllgor

⁵⁸ Rheoliadau Perygl Llifogydd 2009, i'w gweld yn: <http://www.legislation.gov.uk/ukxi/2009/3042/contents/made>

Rhanbarthol Llifogydd ac Arfordir sydd yng Nghymru, sef Rheoli Perygl Llifogydd Cymru.

Atodiad D – Setiau data sydd ar gael ar wefan DataShare Asiantaeth yr Amgylchedd.

Ers mis Medi 2011, mae'r setiau data canlynol ar gael i Awdurdodau Lleol ar wefan DataShare Asiantaeth yr Amgylchedd

(<http://www.geostore.com/environment-agency/>):

- Areas Susceptible to Surface Water Flooding
- Areas Susceptible to Groundwater Flooding
- Detailed River Network
- Flood Zones 2
- Flood Zones 3
- Flood Defences
- Flood Storage Areas
- Areas Benefiting from Flood Defences
- Flood Map for Surface Water 1:200 Rainfall
- Flood Map for Surface Water 1:30 Rainfall
- Flood Map for Surface Water DTM
- Historic Flood Map
- Historic Landfill
- National Receptor Dataset - Property Points
- National Receptor Dataset - Social, cultural and environmental (part 1)⁵⁹
- National Receptor Dataset - Social, cultural and environmental (part 2)⁶⁰
- Sealed Main Rivers
- WFD Classification Data
- WFD Risk Assessment Data
- WFD Environmental objectives
- WFD Measures/Actions
- WFD River Waterbodies (River_Waterbodies_fRBMP)
- WFD River Waterbody Catchments (River_Waterbody_Catchments_fRBMP)
- WFD River Basin Districts (RBD_fRBMP)
- WFD Lake Waterbodies (Lakes_fRBMP)
- WFD Coastal Waterbodies (Coastal_fRBMP)
- WFD Transitional (Estuarine) Waterbodies (Transitional_fRBMP)
- WFD Groundwaterbodies (Groundwaters_fRBMP)
- WFD Monitoring Network (MonitoringNetwork_fRBMP)
- WFD Artificial Waterbodies: Canals (AWB_Canals_fRBMP)
- WFD Artificial Waterbodies: Surface Water Transfer Channels (AWB_SWT_fRBMP)

⁵⁹ Battlefield England; Heritage Coasts; Listed Buildings; National Parks England; National Trail England; MSOA_AUG_2004_EW_BFE; Railways; Roads; Active IPPC; Active RAS Authorisations; Active RAS Registrations; Waste Licences REGIS

⁶⁰ Agricultural Land Classification; International Designations; Local Designations; Miscellaneous Designations; National Designations; Policy Designations; Parks and Gardens; SAM; WHS; Country Parks; LSOA_FEB_2004_EW_BFE; LSOA_FEB_2004_EW_BGC; MSOA_AUG_2004_EW_BGC.

- SSSI Ditches (AWB_SSSI_Ditches_fRBMP)

Atodiad E – Polisiâu, Rheoliadau a Deddfau Perthnasol

Y Gyfarwyddeb Fframwaith Dŵr

1. Y Gyfarwyddeb Fframwaith Dŵr (WFD) yw'r darn mwyaf sylweddol o ddeddfwriaeth yn ymwneud â dŵr gan y Comisiwn Ewropeaidd hyd yn hyn ac fe'i bwriadwyd i wella ac integreiddio'r ffordd y mae cyrff dŵr yn cael eu rheoli ar draws Ewrop. Daeth yn weithredol ar 22 Rhagfyr 2000 a'i hymgorffori yng nghyfraith y DU yn 2003 drwy Reoliadau Amgylchedd Dŵr (Cyfarwyddebau'r Fframwaith Dŵr) (Cymru a Lloegr) 2003⁶¹. Rhaid i'r aelod-wladwriaethau geisio sicrhau bod eu dyfroedd mewndirol ac arfordirol o statws cemegol ac ecolegol da erbyn 2015. Lluniwyd y Gyfarwyddeb i:
 - Atal statws dosbarthiad ecosystemau dyfrol rhag gwaethygu, a'u diogelu a gwella cyflwr ecolegol y dyfroedd;
 - Anelu i sicrhau bod yr holl ddyfroedd yn cyrraedd statws da, o leiaf. Os na fydd hyn yn bosibl, dylid cyrraedd statws da erbyn 2021 neu 2027;
 - Hyrwyddo defnydd cynaliadwy o ddŵr fel adnodd naturiol;
 - Gwarchod cynefinoedd a rhywogaethau sy'n dibynnu'n uniongyrchol ar ddŵr;
 - Cyfyngu'n gynyddol neu fesul cam ar ollyngiadau llygryddion unigol neu grwpiau o lygryddion sy'n creu bygythiad sylweddol i'r amgylchedd dyfrol;
 - Cyfyngu'n gynyddol ar lygru dŵr daear ac atal neu gyfyngu ar lygryddion rhag mynd i mewn i'r dŵr;
 - Cyfrannu at liniaru effeithiau llifogydd a sychder.
2. Mae'r Gyfarwyddeb Fframwaith Dŵr yn sefydlu ffyrdd newydd a gwell o ddiogelu a gwella afonydd, llynnoedd, dŵr daear, dŵr aberoedd (lle mae dŵr croyw a dŵr hallt yn cymysgu) a dyfroedd arfordirol. Er mwyn cyflawni hyn, yn 2009, cyflwynodd Asiantaeth yr Amgylchedd dri Chynllun Rheoli Basn Afon yng Nghymru sy'n nodi mesurau i ddiogelu a gwella'r amgylchedd dŵr. Mae'r rhain yn cael eu gweithredu ar hyn o bryd a chânt eu hasesu eto yn 2015, 2021 a 2027 i sicrhau nad yw statws y cyrff dŵr yn disgyn yn is na'r safonau a osodwyd yn 2009 fel rhan o'r Cynlluniau Rheoli Basn Afon gwreiddiol.
3. Mae'n bwysig nad yw mesurau i reoli perygl llifogydd lleol yn arwain at waethygu cyrff dŵr a dylid ystyried cyfleoedd i wella cyrff dŵr ochr yn ochr â rheoli perygl llifogydd lleol.

Nodyn Cyngor Technegol 15 – Datblygu a Pherylg o Lifogydd (2004)

4. Mae Nodyn Cyngor Technegol 15 (TAN15) yn nodi polisi Llywodraeth Cymru ar ddatblygu a pherygl o lifogydd. Mae'n pennu y dylid ystyried

⁶¹ Rheoliadau Amgylchedd Dŵr (Y Gyfarwyddeb Fframwaith Dŵr) (Cymru a Lloegr) 2003:
<http://www.legislation.gov.uk/uk/si/2003/3242/contents/made>

perygl llifogydd ar bob cam o'r broses gynllunio. Mae'n tynnu sylw at ddull rhagofalus o weithredu er mwyn ceisio osgoi datblygiadau anaddas mewn ardaloedd agored i berygl llifogydd a chyfeirio datblygiadau newydd i ffwrdd o ardaloedd lle mae'r perygl mwyaf yn ôl y Mapiau Cyngor Datblygu. Mewn achosion eithriadol, lle bydd datblygu'n angenrheidiol mewn ardaloedd o'r fath, amcan y polisi yw lliniaru perygl llifogydd i lefel dderbyniol dros oes y datblygiad heb gynyddu perygl llifogydd yn unman arall, gan ystyried effeithiau newid yn yr hinsawdd.

Deddf Newid Hinsawdd 2008

5. Mae Deddf Newid Hinsawdd 2008 yn galw am gynnal asesiad perygl newid yn yr hinsawdd drwy'r DU bob pum mlynedd, ynghyd â rhaglen addasu ar gyfer materion Lloegr yn unig a heb eu datganoli, sydd hefyd i'w hadolygu bob pum mlynedd. Mae'r Ddeddf wedi rhoi pwerau i Lywodraethau'r DU a Chymru fynnu bod cyrff cyhoeddus a sefydliadau statudol fel cwmnïau dŵr yn adrodd ar sut maent yn ymaddasu i newid yn yr hinsawdd.

Rheoliadau Gwarchod Cynefinoedd a Rhywogaethau 2010

6. Mae Rheoliadau Gwarchod Cynefinoedd a Rhywogaethau 2010 yn ymgorffori'r Gyfarwyddeb Cynefinoedd yng nghyfraith y DU. Nod y Rheoliadau yw helpu i gynnal a gwella bioamrywiaeth yn y DU a ledled yr Undeb Ewropeaidd, drwy warchod cynefinoedd naturiol a diogelu rhywogaethau â blaenoriaeth a'u cynefinoedd. Mae'r gofyniad i ddynodi safleoedd o bwysigrwydd cymunedol ar gyfer mathau o gynefinoedd a rhywogaethau, a elwir yn Ardaloedd Cadwraeth Arbennig, yn agwedd bwysig o'r rheoliadau. Yn ogystal, mae'r Rheoliadau'n darparu mesurau diogelu llym ar gyfer rhywogaethau arbennig o brin a than fygythiad, ac yn ei gwneud yn ofynnol cynnal asesiadau cyn rhoi caniatâd neu gydsyniad ar safleoedd yn Ewrop.

Rheoliadau Asesiadau Amgylcheddol o Gynlluniau a Rhaglenni (Cymru) 2004

7. Mae'r Rheoliadau Asesiadau Amgylcheddol o Gynlluniau a Rhaglenni (Cymru) 2004 yn rhoi grym cyfreithiol i Gyfarwyddeb Ewropeaidd 2001/42/EC ar asesu effeithiau cynlluniau a rhaglenni penodol ar yr amgylchedd, a elwir yn gyffredinol yn Gyfarwyddeb Asesu Amgylcheddol Strategol. Nod y Gyfarwyddeb yw darparu amddiffyniad ar lefel uchel i'r amgylchedd a chyfrannu at integreiddio ystyriaethau amgylcheddol wrth baratoi a mabwysiadu cynlluniau a rhaglenni gyda golwg ar hyrwyddo datblygiad cynaliadwy. Mae proses yr Asesiad Amgylcheddol Strategol yn nodi'r effeithiau amgylcheddol sy'n debygol o ddeillio o gynllun neu raglen a dylai ddangos sut yr ystyriwyd canlyniadau'r asesiad amgylcheddol wrth weithredu'r cyfryw gynllun neu raglen. Ceir canllawiau ar wefan Llywodraeth Cymru.⁶²

⁶² Mae Canllawiau ar yr Asesiad Amgylcheddol Strategol i'w gweld yn:
<http://cymru.gov.uk/topics/environmentcountryside/consmanagement/sea/?lang=cy>

Deddf Draenio Tir 1991

8. Mae Deddf Draenio Tir 1991 yn amlinellu'r dyletswyddau a'r pwerau er mwyn rheoli draenio tir ar gyfer nifer o gyrff gan gynnwys Asiantaeth yr Amgylchedd, Byrddau Draenio Mewnol, Awdurdodau Lleol, Awdurdodau Mordwyo a pherchnogion glannau afonydd.

Deddf Argyfyngau Sifil Posibl (2004)

9. Mae Deddf Argyfyngau Sifil Posibl 2004, a mesurau anneddfwriaethol atodol, yn darparu un fframwaith ar gyfer amddiffyn sifil yn y DU sy'n gallu ymateb i'r amrywiaeth lawn o heriau, fel llifogydd. Caiff y Ddeddf ei rhannu'n ddwy brif ran: trefniadau lleol ar gyfer amddiffyn sifil (Rhan 1) a phwerau argyfwng (Rhan 2).

Atodiad F - Cyfathrebu â'r cyhoedd, codi ymwybyddiaeth a hybu arweinyddiaeth leol.

1. Mae cymunedau'n cynnig amrediad eang o safbwyntiau a phrofiadau'n ymwneud â llifogydd a allai fod yn werthfawr iawn i helpu i greu gweledigaeth ac ymateb ar gyfer rheoli perygl llifogydd.
2. Trwy annog y cyhoedd i gymryd rhan, gall Awdurdodau Lleol gael darlun mwy cyflawn o berygl llifogydd, a deall a hyrwyddo atebion yn well. Law yn llaw â hyn, mae'n rheidrwydd i bawb ddeall effeithiau a chyfyngiadau camau i reoli perygl llifogydd a gweithredu'n gyfrifol i helpu eu hunain ac eraill.
3. Mae sicrhau bod pobl â digon o wybodaeth am wasanaethau rheoli perygl llifogydd yn hanfodol er mwyn meithrin ymddiriedaeth a hybu enw da awdurdodau lleol.
4. Mae yna rai cymunedau sy'n hynod o ymwybodol o bwysigrwydd rheoli perygl llifogydd ac maent wedi rhoi camau ar waith yn eu hardaloedd lleol. Fel arfer, cymunedau yw'r rhain sydd wedi profi effeithiau llifogydd drostynt eu hunain.
5. Bydd llond llaw o bobl frwdfrydig mewn unrhyw gymuned sy'n awyddus i fynd i'r afael â bygythiad llifogydd, ond gwaith yr Awdurdodau Llifogydd Lleol Arweiniol yw annog pawb arall i wneud rhywbeth. Er mwyn gwneud cynnydd go iawn i leihau perygl llifogydd, bydd angen i gymunedau fod yn rhan o'r gwaith a bydd angen i weithredu ar y cyd gael ei weld fel rhywbeth sy'n ddymunol a naturiol.
6. Mae Awdurdodau Llifogydd Lleol Arweiniol yn hollbwysig i sefydlu'r arweinyddiaeth yn lleol. Mae cymunedau'n fwy tebygol o ymateb i arweinwyr lleol sy'n rhannu eu pryderon a'u diddordebau. Mae gan arweinwyr cymunedol gysylltiad uniongyrchol â phobl, a dealltwriaeth o faterion lleol a sensitif, a gallant gynnal gweithgaredd dros amser.
7. Dylid cydnabod bod angen cyfleu neges gyson wrth ymgysylltu â chymunedau. Yn yr un modd, wrth osod lefelau a safonau gwasanaeth, mae angen i bob Awdurdod Rheoli Perygl gyd-fynd ag amcanion cyffredinol yr Awdurdod Llifogydd Lleol Arweiniol.
8. Bydd agwedd yr Awdurdodau Lleol a'r dull o weithredu wrth ymgysylltu â chymunedau yn hollbwysig, gan ddatblygu deialog ddwyffordd, a chydabod fod safbwyntiau pobl leol yn bwysig ac yn gallu dylanwadu ar y penderfyniadau sy'n effeithio arnynt.

9. Bydd hyn yn cynnwys gweithio gyda chymunedau'n gynnar yn y broses er mwyn deall eu pryderon, eu diddordebau a'u blaenoriaethau. Mae'n bosibl mai'r Awdurdod Llifogydd Lleol Arweiniol fydd â'r penderfyniad terfynol o hyd ond byddant wedi gweithio gydag eraill i ddatblygu atebion. Trwy'r broses hon bydd y cymunedau'n deall rôl yr Awdurdod a pham y gwnaed penderfyniadau penodol.
10. Wrth benderfynu sut orau i ymgysylltu â'r gymuned, er mwyn bodloni anghenion yr Awdurdod ac anghenion y gymuned, bydd angen i chi ystyried a chytuno: beth ydych chi eisiau ei wneud?; pam ydych chi eisiau gweithio gyda'r gymuned a pham maen nhw eisiau gweithio gyda chi?; pwy sydd angen i chi gydweithio â nhw?
11. Mae gan Asiantaeth yr Amgylchedd brofiad o ymgysylltu â chymunedau ac mae ganddynt Dîm Rhanddeiliaid a Chysylltiadau Cymunedol cenedlaethol y gellir cysylltu ag ef drwy swyddfeydd rhanbarthol Asiantaeth yr Amgylchedd. Croeso i chi gysylltu â'r swyddfeydd am fanylion a gwybodaeth bellach.
12. Mae pecyn cymorth Rheoli Perygl Llifogydd Llywodraeth Cymru ar gael hefyd, a'i ddiben yw darparu canllawiau ar sut gall Awdurdodau Rheoli Perygl ymgysylltu'n effeithiol â chymunedau i godi ymwybyddiaeth ynglŷn â llifogydd. Mae'r pecyn cymorth ar gael ar wefan Llywodraeth Cymru⁶³.

⁶³ Pecyn cymorth Rheoli Perygl Llifogydd:
<http://wales.gov.uk/topics/environmentcountryside/epg/waterflooding/flooding/communities/toolkit/?skip=1&lang=cy>

Atodiad G – Geirfa a ddefnyddir yn y Canllawiau hyn

A

Amddiffynfeydd - Adeiledd a ddefnyddir i leihau'r tebygolrwydd y bydd dŵr llifogydd neu erydu arfordirol yn effeithio ar ardal benodol.

Asesiad Amgylcheddol Strategol – Gofyniad cyfreithiol yn y DU ar gyfer rhai cynlluniau a rhaglenni a bennir gan y Gyfarwydddeb Asesu Amgylcheddol Strategol (2001/42/EC), i gynnal Asesiad Amgylcheddol Strategol. Gweithredir y Gyfarwydddeb Asesu Amgylcheddol Strategol yng Nghymru gan y Rheoliadau Asesiadau Amgylcheddol o Gynlluniau a Rhaglenni (Cymru) 2004 (OS 2004 Rhif 1656, W170). Pwrpas yr Asesiad yw darparu amddiffyniad ar lefel uchel i'r amgylchedd, er mwyn integreiddio ystyriaethau amgylcheddol i baratoi a mabwysiadu cynlluniau a rhaglenni, a chyfrannu at hyrwyddo datblygiad cynaliadwy a diogelu'r amgylchedd.

Asesiad Risg - Proses strwythuredig y gellir ei harchwilio o adnabod digwyddiadau arwyddocaol, asesu eu tebygolrwydd a'u heffaith ac yna cyfuno'r rhain i ddarparu asesiad cyffredinol o risg i lywio penderfyniadau a chymau pellach.

Asesiad Rheoliadau Cynefinoedd (HRA) – mae'r Rheoliadau Gwarchod Cynefinoedd a Rhywogaeth (OS 490, 2010), a elwir yn 'Rheoliadau Cynefinoedd', yn gweithredu 'Cyfarwydddeb Cynefinoedd' yr UE (Cyfarwydddeb (92/43/EEC) ar warchod cynefinoedd naturiol a phlanhigion ac anifeiliaid) a rhai elfennau o'r 'Gyfarwydddeb Adar' (2009/147/EC). Mae'r ddeddfwriaeth hon yn darparu fframwaith cyfreithiol ar gyfer gwarchod cynefinoedd a rhywogaethau o bwysigrwydd Ewropeaidd yng Nghymru.

Asiantaeth yr Amgylchedd Cymru ac Asiantaeth yr Amgylchedd - AAC / AA - Corff Cyhoeddus a noddir gan Lywodraeth Cymru sy'n atebol i Weinidogion Cymru a Chorff Cyhoeddus Anadrannol Gweithredol sy'n atebol i'r Ysgrifennydd Gwladol dros yr Amgylchedd, Bwyd a Materion Gwledig.

Awdurdod Llifogydd Lleol Arweiniol - (Awdurdod Lleol) Cyngor Sir neu'r Cyngor Bwrdeistref Sirol yr ardal.

Awdurdod Rheoli Perygl – Diffinnir awdurdod rheoli perygl yng Nghymru gan Adran 6 y Ddeddf Rheoli Llifogydd a Dŵr 2010 fel Asiantaeth yr Amgylchedd, Awdurdod Llifogydd Lleol Arweiniol, cyngor dosbarth ar gyfer ardal lle nad oes awdurdod unedol, Bwrdd Draenio Mewnol ar gyfer ardal draenio mewnol sydd yn llwyr neu'n rhannol yng Nghymru a chwmni dŵr sy'n ymarfer swyddogaethau mewn perthynas ag ardal yng Nghymru.

Awdurdodau Draenio – Sefydliadau sy'n ymwneud â rheoli lefelau dŵr, gan gynnwys BDMau, Asiantaeth yr Amgylchedd a Phwyllgorau Rhanbarthol Llifogydd ac Arfordir.

B

C

Carthffos – pibell artiffisial, fel rheol dan ddaear, i gludo carthion (carthffos fudr) neu ddŵr glaw (carthffos storm) neu'r ddau (carthffos gyfunol).

CCGC – Cyngor Cefn Gwlad Cymru.

Ceuffos - adeiledd wedi'i orchuddio o dan y ffordd, arglawdd ayb, i gyfeirio llif dŵr.

Cronfa ddŵr – llyn artiffisial lle caiff dŵr ei gasglu a'i storio hyd nes bo'i angen. Gellir defnyddio cronfeydd dŵr ar gyfer dyrhau, hamdden, darparu dŵr ar gyfer anghenion trefol, pŵer trydan dŵr neu i reoli llif dŵr.

Cwmni dŵr – cwmni sy'n dal apwyntiad o dan Bennod 1 Rhan 2 Deddf y Diwydiant Dŵr 1991 neu drwydded o dan Bennod 1A Rhan 2 y Ddeddf honno.

Cwrs dŵr – Sianel naturiol neu sianel arall y bydd dŵr yn rhedeg ar hyd-ddi.

Cymdeithas Llywodraeth Leol Cymru (CLILC) – cymdeithas sy'n cynrychioli buddiannau Awdurdodau Lleol yng Nghymru. Mae'r tri awdurdod tân ac achub, y pedwar awdurdod heddlu a'r tri awdurdod parc cenedlaethol yn aelodau cyswllt.

Cynlluniau Rheoli Llifogydd Dalgylch - cynlluniau sy'n darparu trosolwg o berygl llifogydd ar draws pob dalgylch afon ac aber. Maent yn argymhell ffyrdd o reoli'r peryglon hynny yn awr a thros y 50 -100 mlynedd nesaf.

Cynlluniau Rheoli Perygl - ystod o gamau i leihau amllder llifogydd a / neu ganlyniadau llifogydd i lefelau derbyniol neu y cytunwyd arnynt.

Cynlluniau Rheoli Traethlin – Aseiad ar raddfa fawr o'r peryglon sy'n gysylltiedig â phrosesau arfordirol a helpu i leihau'r peryglon hyn i bobl a'r amgylcheddau datblygedig, hanesyddol a naturiol.

Cyrsiau dŵr cyffredin – pob cwrs dŵr nad chafodd ei ddynodi'n Brif Afon, ac sydd yn gyfrifoldeb Awdurdodau Lleol neu, os ydynt yn bodoli, Byrddau Draenio Mewnol.

Cywasgu - Mewn perthynas â chywasgu arfordirol, dyma'r term a ddefnyddir i ddisgrifio beth sy'n digwydd i gynefinoedd arfordirol sy'n cael eu dal rhwng ffin sefydlog â'r tir - morglawdd, er enghraifft - a lefel y môr yn codi a/neu dywydd mwy stormus. I bob pwrpas, caiff y cynefin ei 'gywasgu' rhwng y ddau rym a gall ddirywio o ran ei ansawdd neu ei faint.

D

Dalgylch – Ardal sy'n gwasanaethu afon gyda dŵr glaw sy'n rhan o'r tir lle mae'r dŵr glaw yn draenio i un cwrs dŵr sydd yn yr un dalgylch.

Deddf – Mesur a gymeradwywyd gan Dŷ'r Cyffredin a Thŷ'r Arglwyddi ac a dderbyniodd gydsyniad ffurfiol gan y brenin neu frenhines sy'n teyrnasu (sy'n cael ei adnabod fel Cydsyniad Brenhinol).

Deddf Rheoli Llifogydd a Dŵr 2010 – Deddf Seneddol sy'n diweddarau a diwygio deddfwriaeth i ymdrin â bygythiad llifogydd a phrinder dŵr, gan fod disgwyl i'r ddau beth yma gynyddu gyda newid yn yr hinsawdd.

Dŵr Daear – dŵr a gedwir o dan ddaear yn y pridd neu mewn mandyllau a holltau creigiau.

Dŵr ffo – Mae hyn yn digwydd pan mae cyfradd y glawiad yn fwy na'r gyfradd y gall dŵr dreiddio i'r ddaear neu'r pridd.

E

Erydu arfordirol - treulriad yr arfordir, fel arfer gan y gwynt a / neu donnau.

F

FCERM – Rheoli Perygl Llifogydd ac Erydu Arfordirol.

G

Gwasanaeth Uniongyrchol Llinell Rybuddion Llifogydd – gwasanaeth am ddim sy'n darparu rhybuddion llifogydd yn uniongyrchol i chi dros y ffôn, ffôn symudol, e-bost, neges destun SMS a ffacs.

Gwrthsefyll - gallu cymuned, gwasanaethau, ardal neu seilwaith i osgoi dioddef llifogydd, colli tir oherwydd erydu neu wrthsefyll canlyniadau llifogydd neu erydu.

H

I

BDM - Bwrdd Draenio Mewnol - Cyrff statudol annibynnol sy'n gyfrifol am ddraenio tir mewn ardaloedd o angen draenio arbennig yng Nghymru a Lloegr. Maent yn gyrrff sydd wedi eu sefydlu ers tro ac yn gweithredu yn bennaf o dan y Ddeddf Draenio Tir 1991 gyda phwerau caniataol i gynnal gwaith i ddiogelu draeniad a rheoli lefel dŵr eu hardaloedd.

J

K

L

Strategaeth Rheoli Perygl Llifogydd Lleol: mae hyn yn ofynnol mewn perthynas â Chymru dan Adran 10 Deddf Rheoli Llifogydd a Dŵr 2010 a chaiff strategaethau rheoli perygl llifogydd lleol eu paratoi gan awdurdodau llifogydd lleol arweiniol ac mae'n rhaid iddynt nodi sut y byddant yn rheoli perygl llifogydd lleol o fewn eu hardaloedd.

LI

Llifogydd – unrhyw achos lle caiff tir nad yw fel arfer yn cael ei orchuddio â dŵr ei orchuddio â dŵr.

Llifogydd afon – mae hyn yn digwydd pan mae lefelau dŵr mewn sianel yn drech na chapasiti'r sianel. **Llifogydd Arfordirol** - mae hyn yn digwydd pan nad yw amddiffynfeydd arfordirol yn gallu gwrthsefyll y llanw uchel arferol a all achosi llifogydd, o bosibl, pan mae llanw uchel yn cyfuno gydag ymchwydd storm (a grêir gan wyntoedd cryf iawn neu wasgedd atmosfferig isel iawn).

Llifogydd Dŵr Daear - mae hyn yn digwydd pan mae lefelau dŵr yn y ddaear yn codi uwchben y wyneb naturiol. Mae ardaloedd ar dir isel sydd â haenau athraidd oddi tanynt yn arbennig o dueddol o ddioddef hyn.

Llifogydd Dŵr Wyneb – Mewn cyd-destun trefol, mae hyn fel arfer yn golygu bod cyfraddau dŵr ffo yn fwy na gallu'r systemau draenio i gael gwared ohono. Mewn cyd-destun gwledig, mae'n golygu lle mae dŵr ffo yn achosi llifogydd i rywbeth neu rywun.

M

Map Prif Afon – Y map diffiniol sy'n dangos pa gyrsiau dŵr a ddynodir yn Brif Afon.

Mesur - cynnig ar gyfer cyfraith newydd, neu gynnig i newid cyfraith bresennol a gyflwynir ar gyfer trafodaeth gerbron y Senedd.

Mesur Drafft – Mesur a gyhoeddir ar ffurf drafft cyn ei gyflwyno gerbron y Senedd.

Mesurau rheoli perygl llifogydd – Y ffordd y mae peryglon llifogydd i gael eu rheoli.

N

Newid yn yr Hinsawdd – y newid yn yr amodau atmosfferig ar gyfartaledd yn agos i wyneb y Ddaear dros gyfnod hir o amser.

Nodyn Cyngor Technegol 15: Datblygu a Pherygl o Llifogydd – Mae TAN 15 yn cefnogi Polisi Cynllunio Cymru ac yn nodi'n glir sut dylai awdurdodau lleol wneud penderfyniadau ynghylch mathau gwahanol o ddatblygiad ar orlifdiroedd, gan ddarparu profion clir ar gyfer cyfiawnhad a pha mor dderbyniol yw canlyniadau llifogydd, fel bod modd ystyried y peryglon gydol oes y datblygiad newydd.

O

P

Perygl – mesur arwyddocâd digwyddiad posibl o ran tebygolrwydd ac effaith. Yng nghyd-destun y Ddeddf Argyfyngau Sifil Posibl 2004, mae'r digwyddiadau dan sylw yn argyfyngau.

Perygl erydu arfordirol – yn mesur arwyddocâd erydu arfordirol posibl o safbwynt tebygolrwydd ac effaith.

Perygl Llifogydd - yr hyn a gynhrychir gan y tebygolrwydd y bydd llifogydd yn digwydd a chanlyniadau hynny.

Perygl Llifogydd Lleol: diffinnir o fewn Deddf Rheoli Llifogydd a Dŵr 2010 i gynnwys dŵr ffo wyneb, dŵr daear a chysiau dŵr cyffredin.

PFRA – Asesiad Rhagarweiniol o Berygl Llifogydd fel sy'n ofynnol o dan Reoliadau Perygl Llifogydd 2009.

Prif Afon – Cwrs dŵr sy'n cael ei ddangos felly ar y Map Prif Afon, y mae Asiantaeth yr Amgylchedd yn meddu cyfrifoldebau a phwerau amdano.

Pwyllgor Rhanbarthol Llifogydd ac Arfordir – Pwyllgor Asiantaeth yr Amgylchedd, sy'n gyfrifol am ganiatáu cynlluniau hirdymor a thymor canol i Fwrdd a Phrif Swyddfa'r Asiantaeth. Mae'n monitro ac adrodd ar gynnydd. Un pwyllgor o'r fath sydd yna yng Nghymru, sef y grŵp Rheoli Perygl Llifogydd Cymru.

Q

Rh

Rheoli perygl erydu arfordirol - unrhyw beth a wneir ar gyfer dibenion dadansoddi, asesu a lleihau'r perygl o dreulid yr arfordir.

Rheoli perygl llifogydd - y gweithgaredd o ddeall tebygolrwydd a chanlyniadau llifogydd, a cheisio addasu'r ffactorau hyn er mwyn lleihau'r perygl i bobl, eiddo a'r amgylchedd. Ddylai hyn ystyried rheoli lefel dŵr a gofynion amgylcheddol eraill, a chyfleoedd a chyfyngiadau.

Rheoliadau Perygl Llifogydd 2009 - Rheoliadau sy'n trosi Cyfarwyddeb Llifogydd y CE (Cyfarwyddeb 2007/60/EC ar asesu a rheoli perygl llifogydd) yn gyfraith ddomestig ac yn gweithredu ei darpariaethau.

Rheoli Perygl Llifogydd Cymru – Pwyllgor Rhanbarthol Llifogydd ac Arfordir (RFCC) Cymru.

Rheoli Risg – unrhyw beth a wneir at ddiben dadansoddi, asesu a lleihau risg.

S

Strategaeth Genedlaethol – y “Strategaeth Genedlaethol ar gyfer Rheoli Perygl Llifogydd ac Erydu Arfordirol” a luniwyd gan Lywodraeth Cymru mewn ymateb i'r gofyniad dan adran 8 y Ddeddf Rheoli Llifogydd a Dŵr.

Swyddogaeth FCERM – a ddiffiniwyd gan Adrannau 4 a 5 o Ddeddf Rheoli Llifogydd a Dŵr 2010 fel swyddogaeth y gellir ei harfer gan awdurdod rheoli perygl i ddiben sy'n gysylltiedig â naill ai rheoli perygl llifogydd neu berygl erydu arfordirol.

Systemau Draenio Cynaliadwy – Cymorth i ymdopi â gormodedd o ddŵr drwy ddynwared patrymau draenio naturiol.

T

U

V

W

WFD – Cyfarwydddeb Fframwaith Dŵr

Y

Z