



Llywodraeth Cymru
Welsh Government

Trafnidiaeth: Llwybr allyriadau sector



Trafnidiaeth: Llwybr allyriadau sector

Uchelgais

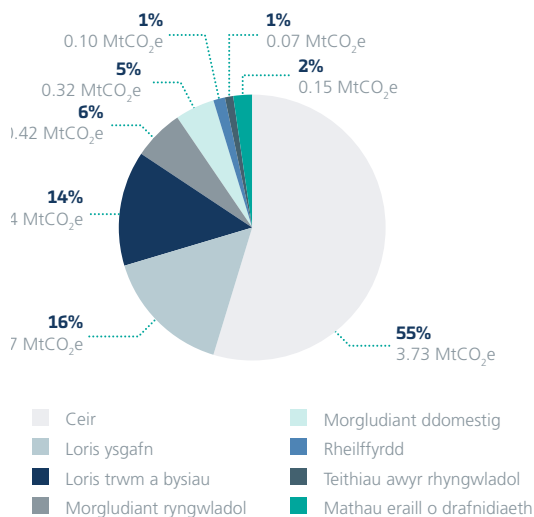
Mae Llywodraeth Cymru yn rhoi Cymru ar flaen y gad o ran symud tuag at deithio llesol a system trafndiaeth gyhoeddus carbon isel sy'n hygyrch i bawb ac sy'n cyfrannu at gymunedau cynaliadwy, gwerth chweil.

O ble y daw allyriadau'r Sector Trafnidiaeth?

Mae'r sector trafndiaeth yn cynnwys allyriadau trafndiaeth yng Nghymru ynghyd â chyfran Cymru o allyriadau hedfan rhyngwladol a morgludiant rhyngwladol. Gyda lefel o 6.8 MtCO₂e, roedd trafndiaeth yn cyfrif am 14% o allyriadau Cymru yn 2016. Trafnidiaeth yw'r sector sy'n allyrru'r mwyaf o garbon ond dau yng Nghymru, ar ôl sectorau pŵer a diwydiant. Allyriadau carbon deuocsid yw'r holl allyriadau trafndiaeth, fwy neu lai (99%).

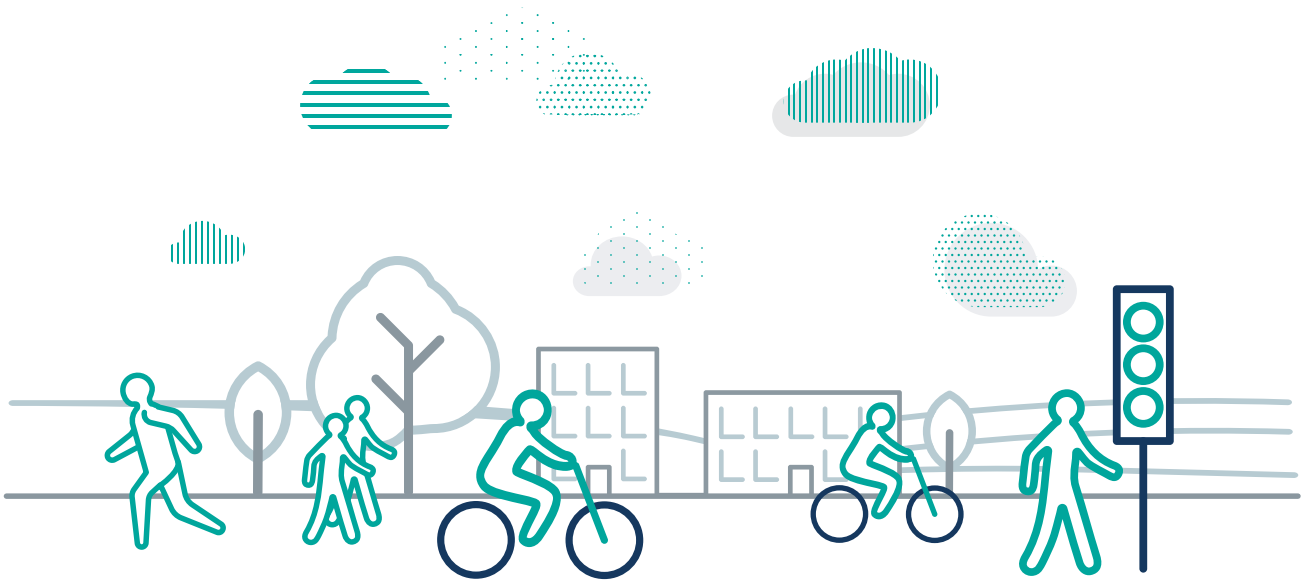


Allyriadau'r Sector Trafnidiaeth yn 2016 (MtCO₂e)

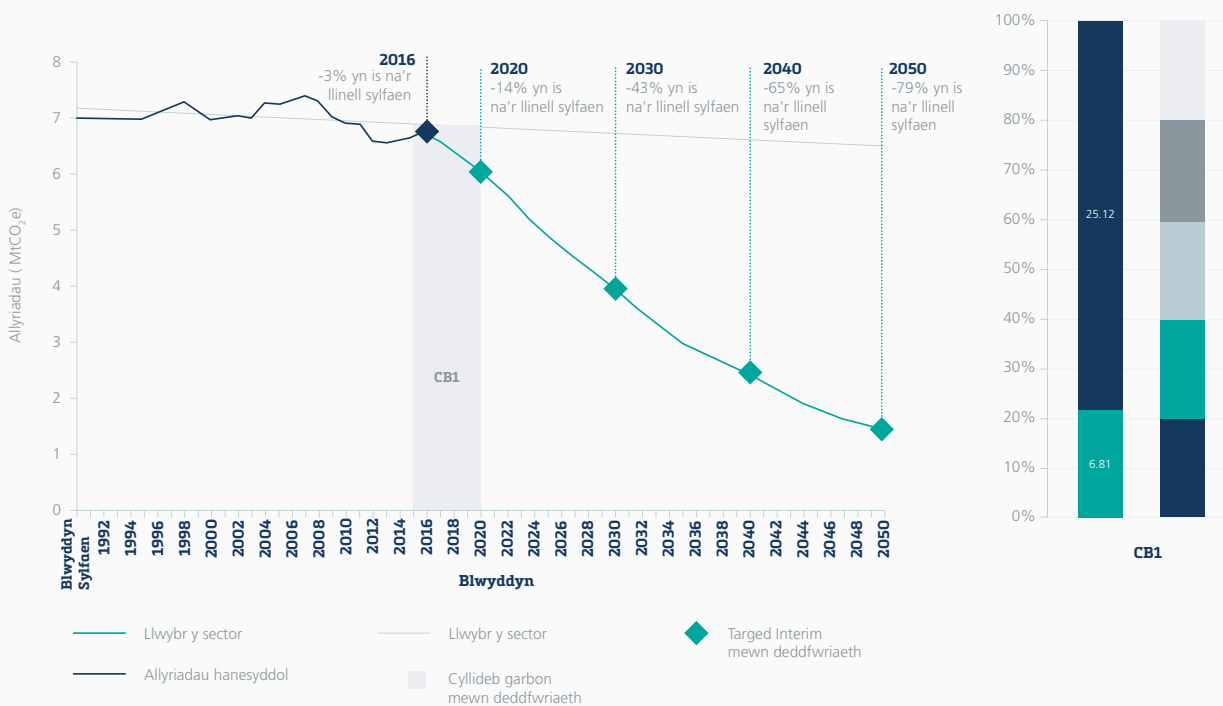


Sut mae'r ffynonellau allyriadau mwyaf yn y Sector Trafnidiaeth yn cyfrannu at gyfanswm Cymru

Ffynhonnell	% o gyfanswm allyriadau Cymru
Ceir	7.7%
Loris ysgafn	2.2%
Loris trwm a bysiau	2.0%



Allryiadau hanesyddol ar gyfer y Sector Trafnidiaeth a gwaith modelu UKCCC yn dangos y lleihad mewn allryiadau ar gyfer y gyllideb garbon gyntaf (CB1) a llwybr posibl ar gyfer cyfraniad at leihad o 80% yn holl allryiadau Cymru yn 2050

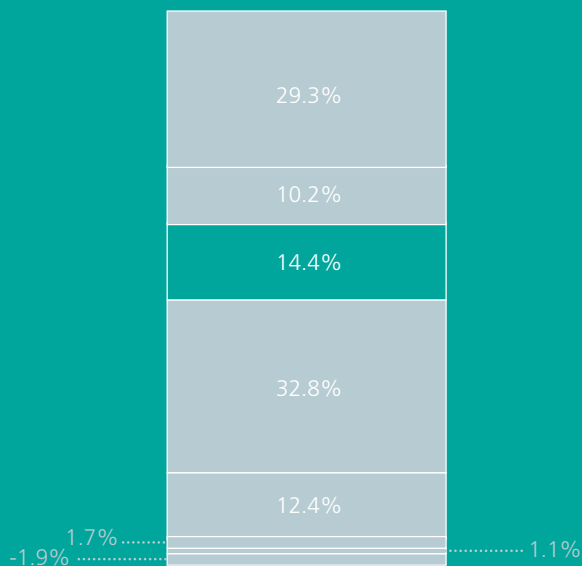


Beth rydym yn anelu ato?

Targed allyriadau 2020

Bydd allyriadau yn 2020 11% yn is nag yn 2016. Bydd hyn yn golygu bod allyriadau'r Sector Trafnidiaeth 14% yn is na'r llinell sylfaen yn 2020.

Dyranid y sector trafndiaeth ar gyfer Cyllideb Garbon 1



Amcangyfrifir mai cyfanswm y gyllideb ar gyfer y Sector Trafnidiaeth yn CG1 fydd 31.9 MtCO₂e. Mae'r sector trafndiaeth yn cyfrannu 14.4% o gyfanswm cyllideb Cymru ar gyfer CG1.

Yn 2016, roedd y sector yn allyrru 6.81 MtCO₂e gan ddefnyddio 21% o gyfraniad y sector trafndiaeth at CG1.

Y sector trafndiaeth hyd at 2030

Bydd allyriadau'r sector trafndiaeth yn lleihau 43% o'r lefelau sylfaen erbyn 2030 o ganlyniad i'r canlynol:

- › mesurau newid ymddygiad (newid moddol i ddulliau teithio mwy cynaliadwy)
- › cynnydd yn nifer y cerbydau trydan a ddefnyddir;
- › lleihau allyriadau o drafnidiaeth ar y ffyrdd a'r rheilffyrdd yn sgil mesurau effeithlonrwydd cerbydau a thanwydd.

Polisiau a Chynigion sy'n cyfrannu at ein cyllideb garbon (2016-20) a tuag at 2030

Fel mewn llawer o wledydd eraill, car preifat yw'r prif ddull o deithio yng Nghymru o bell ffordd. Mae ceir wedi arwain at lawer o fuddiannau ond maent yn cyfrannu at broblemau fel ansawdd aer gwael, tagfeydd a chyfran sylweddol o allyriadau CO₂ (55% o allyriadau CO₂ trafndiaeth). Byddwn yn annog newid o orddibyniaeth ar y car preifat i ddulliau teithio mwy cynaliadwy. Mae gan y newid hwn rôl allweddol i'w chyflawni o ran lleihau allyriadau yn y byrdymor.

Polisiau a Chynigion

Byddwn yn cefnogi newid i mewn ymddygiadau teithio drwy

- › gweithio i gyflawni newid moddol o dibyniaeth ar geir i ffurfiau cynaliadwy trafnidiaeth
- › Cynyddu Teithio Llesol
- › Cyfran foddol gynyddol sylweddol o teithio llesol ar gyfer teithiau byr
- › Teithio cynyddol ar y trên
- › Cynyddu teithio ar fws
- › Defnyddio polisi cynllunio i'w hyrwyddo teithio cynaliadwy a lleihau'r angen teithio

Byddwn yn defnyddio mesurau sy'n cynyddu'r nifer sy'n manteisio arnynt o drydan ac isel iawn cerbydau allyrru drwy

- › Cynyddu cyfran y cerbydau sy'n allyriad trydanol ac isel iawn
- › Cynllunio ar gyfer a chodi tâl am godi tâl EV seilwaith
- › Anelu at leihau'r ôl-troed carbon o fysiau i sero erbyn 2028
- › Ceisio lleihau ôl troed carbon Tacsis a Cherbydau Hurio Preifat i ddim erbyn 2028
- › Treialu gweithgaredd i hyrwyddo'r defnyddio allyriadau sero ac isel iawn cerbydau ffordd
- › Hyrwyddo datgarboneiddio preifat fflyd sector yng Nghymru

Byddwn yn edrych ar yr opsiynau ynghylch newid ymddygiad trwy

- › Lleihau Allyriadau Cludiant
- › Lleihau allyriadau o drafnidiaeth ar y ffyrdd a'r rheilffyrdd yn sgil mesurau effeithlonrwydd cerbydau a thanwydd

Llesiant

Ar hyn o bryd ceir teithio preifat yng Nghymru yn bennaf. Bydd y newid i gerbydau carbon isel a newid moddol i drafnidiaeth gyhoeddus a theithio llesol, yn arwain at fanteision sylweddol i iechyd y cyhoedd o ran lleihau llygredd aer. Mae teithio llesol, fel cerdded a beicio, hefyd yn darparu cyd-fanteision sylweddol eraill.

Amlygodd yr Offeryn Matrics Llesiant sut mae'r teithio llesol yn mapio yn erbyn buddion uniongyrchol ac ehangach cryf mewn perthynas â'r nodau llesiant, yn enwedig yn erbyn cymunedau iachach, mwy ffyniannus a chydlynol yng Nghymru.

