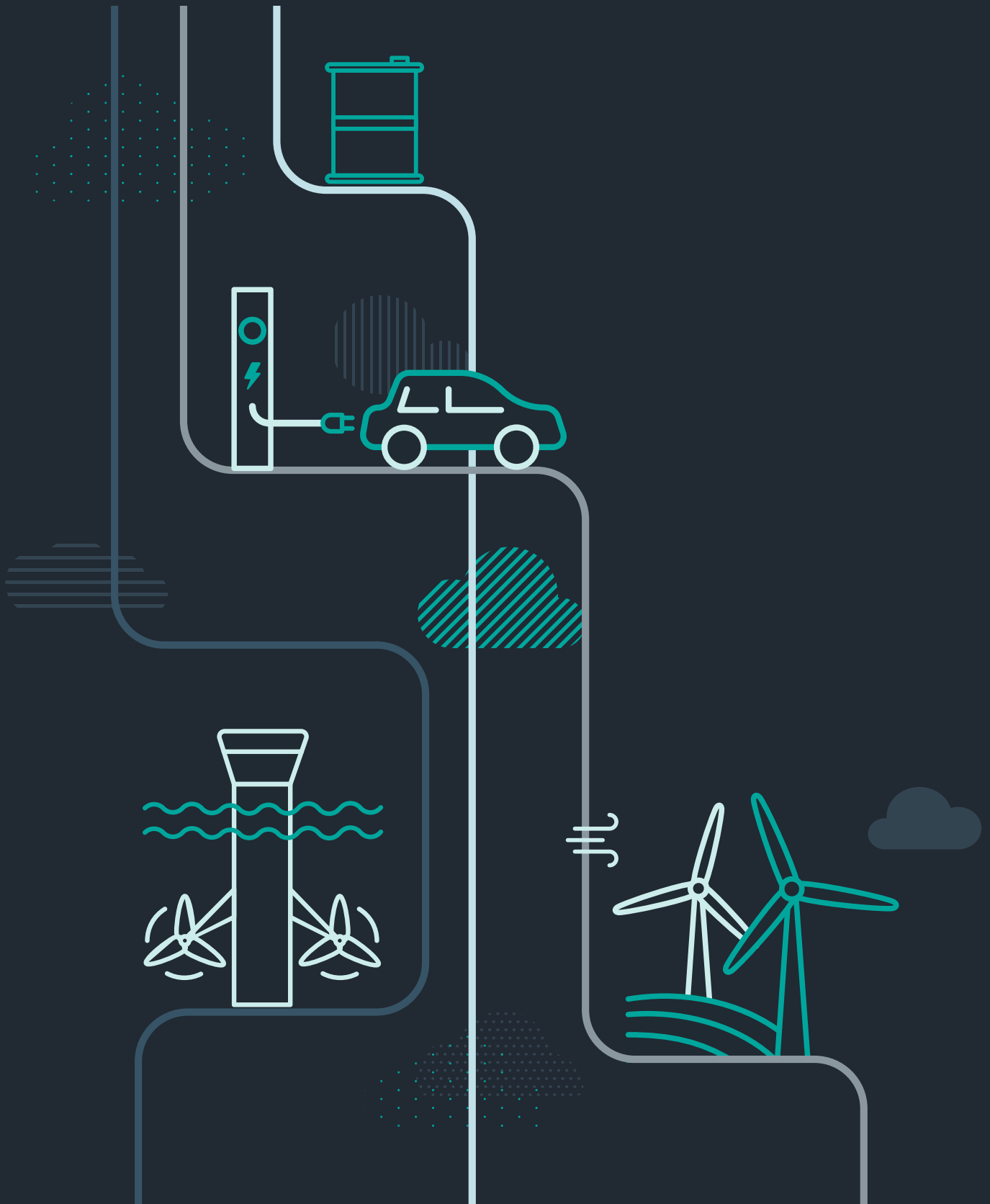




Llywodraeth Cymru
Welsh Government

Pŵer: Llwybr allyriadau sector



Pŵer: Llwybr allyriadau sector

Mae'r sector hon yn cwmpasu cynhyrchu trydan gan defnyddio tanwyddau ffosil ac ynni adnewyddadwy.

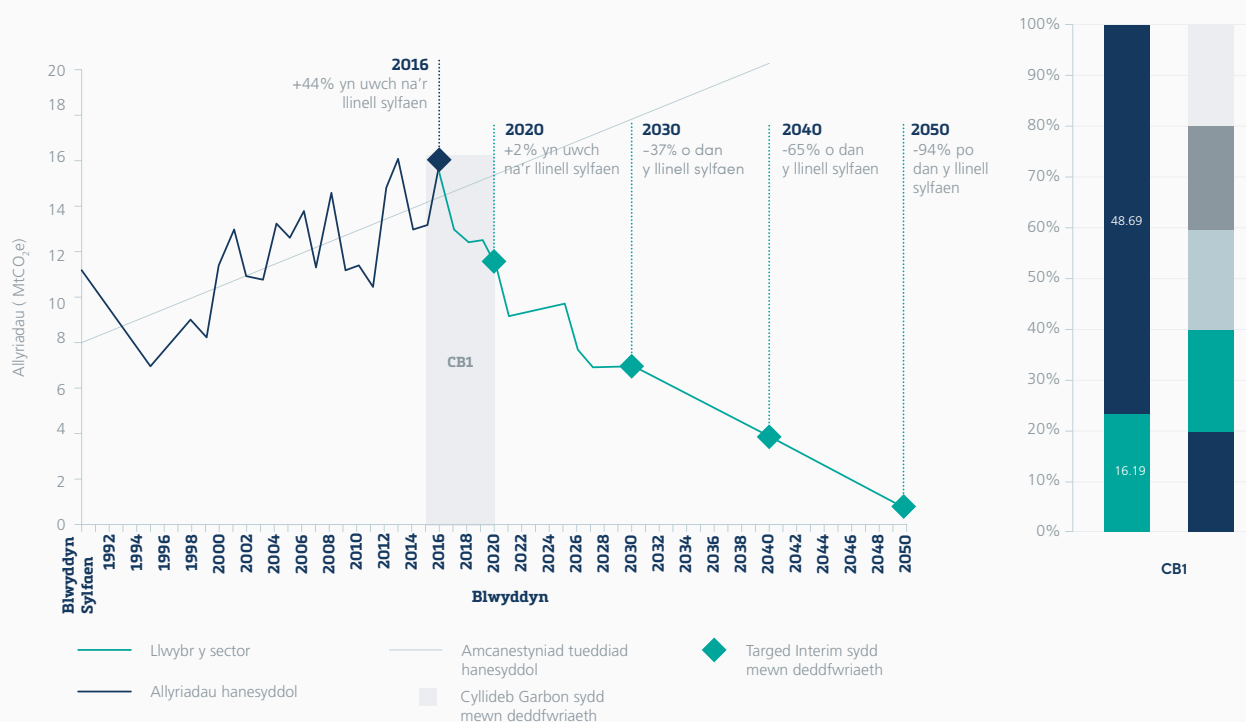
Uchelgais

Rydym angen i drydan carbon isel ddod yn brif ffynhonnell ynni yng Nghymru. Bydd trydan adnewyddadwy'n cael ei ddefnyddio i ddarparu gwres a thrafnidiaeth yn ogystal â phŵer.

Cynhyrchu pŵer oedd 34% o allyriadau Cymru yn 2016.



Graff yn dangos allyriadau hanesyddol o'r Sector Pŵer a modelu UKCCC i ddangos gostyngiad yn yr allyriadau ar gyfer CB1 a dull posibl o gyfrannu at ostyngiad o 80% i holl allyriadau Cymru yn 2050.

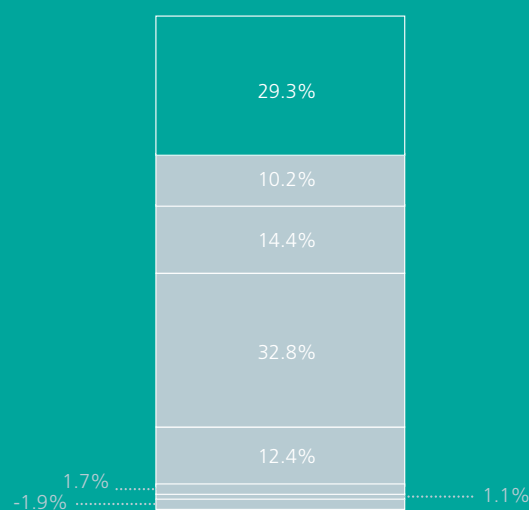


Beth yw ein nod?

Targed allyriadau 2020

Bydd allyriadau yn 2020 29% yn llai na'r ffigur ar gyfer 2016. Byd hynny'n golygu y bydd allyriadau'r sector pŵer 2% yn fwy na'r llinell sylfaen yn 2020.

Dyranïad y sector pŵer ar gyfer Cyllideb Carbon 1



Amcangyfrifir cyfanswm cyllideb y sector pŵer ar gyfer CC1 yw 64.9 Miliwn Tunnell o'r hyn sy'n cyfateb â Carbon Deuocsid (MtCO₂e). Mae'r sector pŵer yn cyfrannu 29.3% o gyfanswm cyllideb Cymru ar gyfer CC1.

Yn 2016, allyrrwyd 16.2 MtCO₂egan ddefnyddio hyd at 25% o gyfraniad y Sectorau Pŵer at CC1.

Llwybr y Sector Pŵer hyd at 2030

Bydd allyriadau'r sector pŵer yn gostwng 37% o lefelau llinell sylfaen [1990 au] erbyn 2030 drwy:

- › cynhyrchu llai o bw er cyffredinol o danwydd ffosil;
- › cynyddu'r defnydd o ynni adnewyddadwy i gyflawni'r targed

ar gyfer Cymru i gynhyrchu 70 ycant o'i defnydd trydan o ynni adnewyddadwy erbyn 2030.

- › Darparu mwy o gymorth i arloesi yn y Sector Pŵer.

Polisiau a Chynigion sy'n cyfrannu at ein cyllideb garbon (2016-20) a tuag at 2030

Rydym yn rhan o system ynni ehangach y DU ac felly ychydig o ysgogiadau polisi sydd gan Gymru i ddylanwadu ar allyriadau o danwydd ffosil yn y sector pŵer yn ystod y cyfnod hyd at 2020. Mae hyn yn cyfyngu ar ein gallu i sicrhau'r gostyngiadau angenrheidiol mewn allyriadau. Mae Llywodraeth y DU yn gyfrifol am bolisi ynni a phenderfyniadau ar seilwaith sydd ag arwyddocâd cenedlaethol, yn ogystal â chydnerthedd ynni.

Mae gan OFGEM rôl allweddol yn y gwaith o reoleiddio'r farchnad ynni. Mae Llywodraeth Cymru wedi derbyn mwy o bwerau trwyddedu yn ddiweddar a bydd yn derbyn pwerau caniatáu pellach yn Ebrill 2019. Credwn y bydd y newidiadau hyn yn ein galluogi i gael mwy o ddylanwad ar lefelau allyriadau o'r sector pŵer ar gyfer datblygiadau sydd â chapasiti o 350 MW neu lai. Ynghyd â pholisiau eraill i leihau'r defnydd o danwydd ffosil, bydd cynyddu'r defnydd o ynni adnewyddadwy a sicrhau mwy o gymorth i arloesi yn y Sector Pŵer yn ein galluogi i ostwng allyriadau i ddiwallu CC1 a tharged 2020.

Polisiau a Chynigion

Byddwn yn lleihau'r defnydd o Danwyddau Ffossil ar gyfer Cynhyrchu Pŵer drwy

- › Gweithredu polisi Caniatâd Ynni, Cynllunio a Thrwyddedu
- › Cael gwared ar rwystrau rhag cydsynio i storio trwy gael gwared ar fatris fel rhan o'r broses o ddatblygu Arwyddocâd Cenedlaethol
- › Cael gwared yn raddol ar Gynhyrchu Glo heb Systemau Rheoli Carbon
- › Datblygu Polisi ar Llosgi Tanwydd ar gyfer Pŵer

Byddwn yn cyflymu defnyddio cynhyrchu adnewyddadwy drwy

- › Parhau i fod yn rhan o System Masnachu Allyriadau'r UE hyd at ddiwedd Cam III
- › Cyflawni ein Targedau Ynni Adnewyddadwy

- › Datblygu Llwybrau i'r Farchnad ar gyfer Technolegau Adnewyddadwy
- › Darparu cefnogaeth trwy ein Gwasanaeth Ynni Llywodraeth Cymru
- › Cefnogi cyrff lleol a rhanbarthol o gwmpas Cynllunio Ynni Cymru
- › Mwyhau Gwastraff i Ynni
- › Perchnogaeth leol gynyddol o gynhyrchu ynni
- › Mwyhau budd Cymru o brosiectau seilwaith mawr yng Nghymru

Byddwn yn cynyddu'r gefnogaeth ar gyfer arloesi yn y Sector Pŵer drwy

- › Arloesi Ynni
- › Rheoleiddio a Buddsoddi yn y Farchnad
- › Archwilio potensial buddsoddi a dulliau newydd o ran ynni.

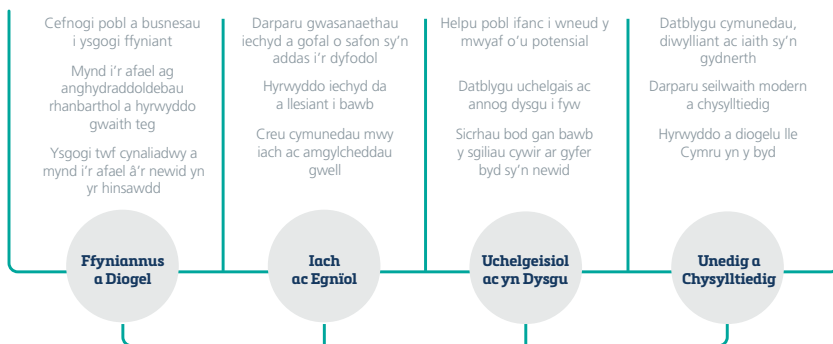


Llesiant

Mae symud i gynhyrchu carbon isel glanach hefyd yn sicrhau manteision eraill i gymdeithas. Er enghraifft, mae system wedi'i datganoli'n cyfrannu at ddiogelu cartrefi a busnesau o gostau ynni uchel drwy leoli cynhyrchu yn agos at y galw, gan wella cydnerthedd a hyblygrwydd ein system ynni a chadw mwy o fanteision economaidd yn ein cymunedau lleol. Felly, mae symud o hylosgi tanwydd ffosil i system drydan carbon isel yn cyfrannu'n sylweddol at ein holl nodau llesiant.



Yr Amcanion Llesiant



Y Themâu Allweddol

'Ffyniant i Bawb'

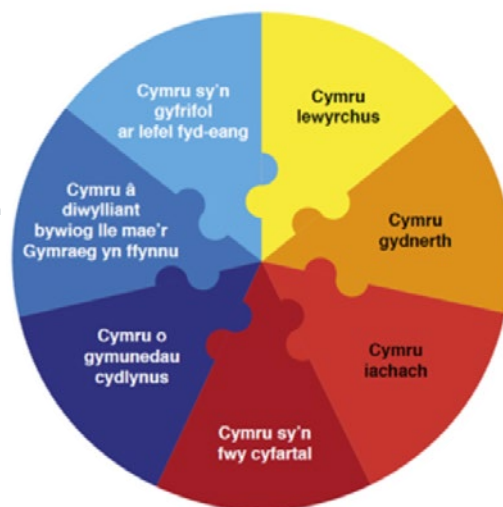
- y strategaeth genedlaethol

Mae'r strategaeth yn amlinellu sut y byddwn yn cyflawni dros Gymru yn ystod y tymor hwn - ac yn gosod sylfeini hirdymor ar gyfer y dyfodol.

'Symud Cymru Ymlaen'

- Y Rhaglen Lywodraethu 2016-2021

Mae'r rhaglen yn amlinellu'r hyn y byddwn yn ei gyflawni dros Gymru yn ystod tymor y Cynulliad hwn.



Deddf Llesiant Cenedlaethau'r Dyfodol

Mae'r Ddeddf yn nodi'r angen am ffocws hirdymor, a phum 'ffordd o weithio' er mwyn rhoi arweiniad i wasanaethau cyhoeddus Cymru wrth iddynt gyflawni dros bobl Cymru.