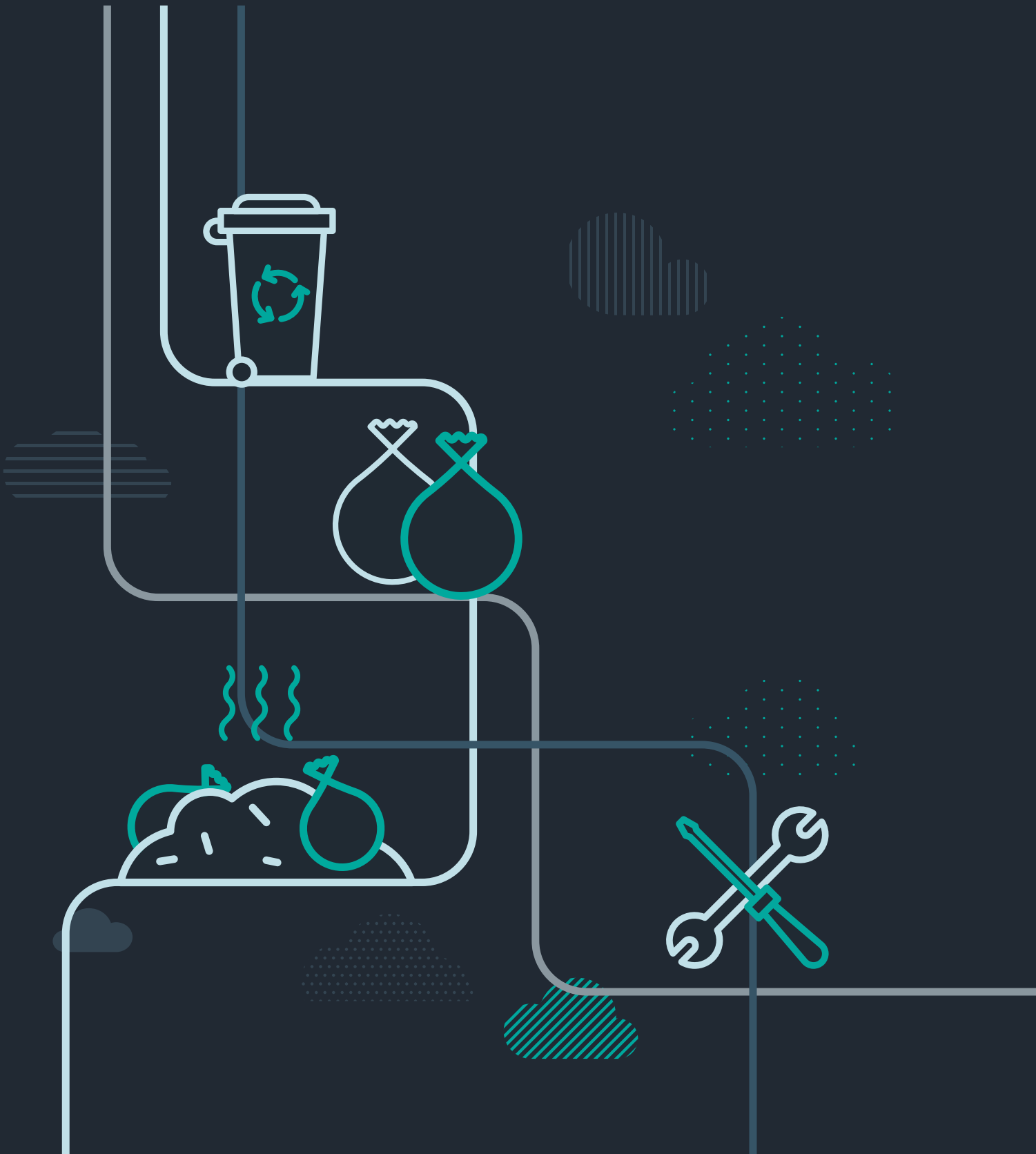




Llywodraeth Cymru
Welsh Government

Rheoli Gwastraff: Llwybr allyriadau sector



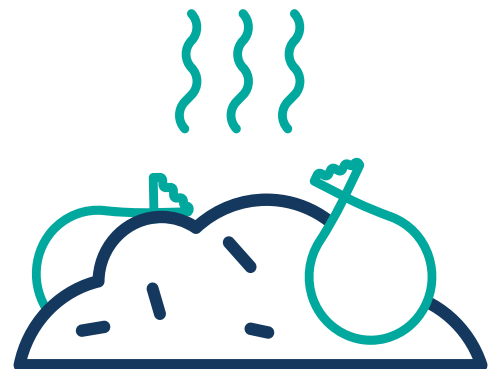
Rheoli Gwastraff: Llwybr allyriadau sector

Uchelgais

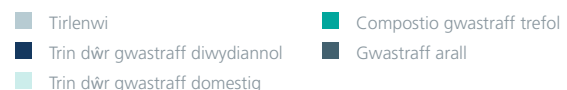
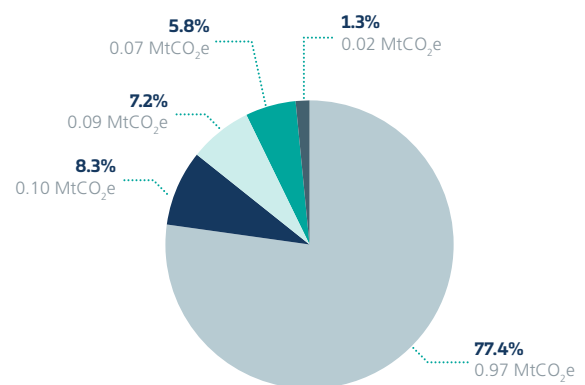
Mae ein huchelgeisiau yn rhai hirdymor a bydd ein hymdrech i fodloni'r uchelgeisiau hynny yn parhau. Mae Gweinidogion Cymru wedi gosod y nod o gael economi fwy cylchol erbyn 2050, a bod yn genedl di-wastraff, gan ddefnyddio adnoddau un blaned. Byddwn yn anelu at wireddu buddiannau economaidd, cymdeithasol ac amgylcheddol tra'n sicrhau ein bod, trwy ddefnyddio adnoddau yn effeithiol, yn cyfrannu tuag at leihau allyriadau carbon.

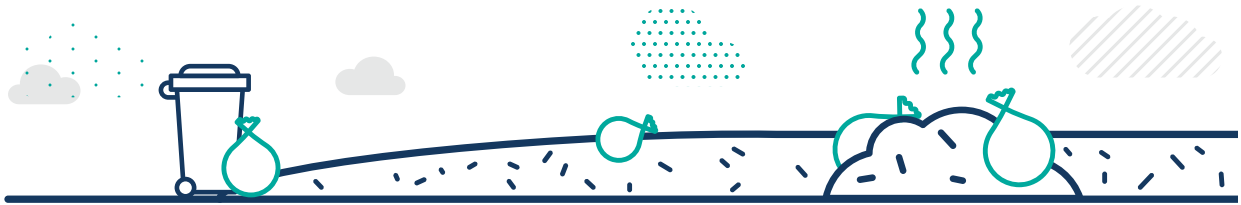
Erbyn 2050 byddwn, o leiaf, yn lleihau effaith gwastraff yng Nghymru fel ei fod o fewn ein terfynau amgylcheddol. Rydym yn anelu at gael gwared yn raddolar wastraff gweddilliol trwy well camau l atal gwastraff a defnyddio a chynhyrchu adnoddau yn gynaliadwy gan sicrhau bod yr holl wastraff sy'n cael ei gynhyrchu yn cael ei ail-ddefnyddio neu ei ailgylchu.

Mae gennym hefyd uchelgais o ddim safleoedd tirlenwi erbyn 2025, sy'n golygu y byddwn yn anelu at beidio anfon unrhyw wastraff i safleoedd tirlenwi yng Nghymru.

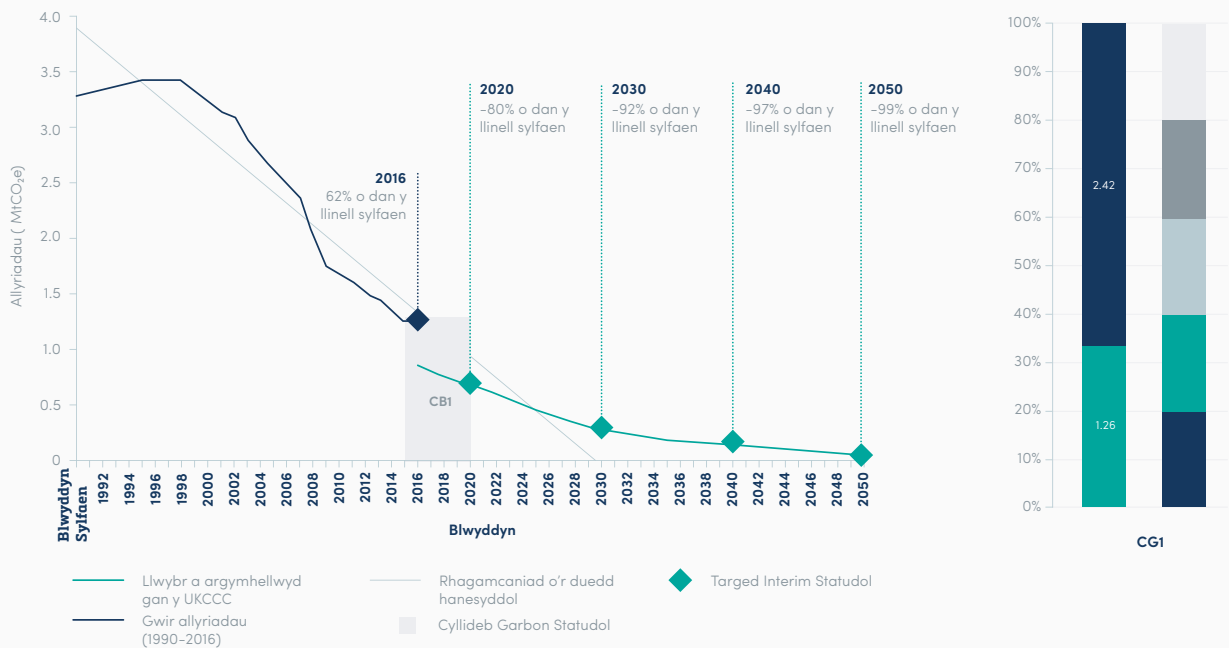


Allyriadau'r sector gwastraff yn 2016 (MtCO₂e)





Allyriadau hanesyddol' y Sector Gwastraff a modelau'r UKCCC i ddangos y gostyngiad yn allyriannau'r gyllideb garbon gyntaf a llwybr posib ar gyfer cyfrannu at y gostyngiad o 80% yn holl allyriannau Cymru yn 2050

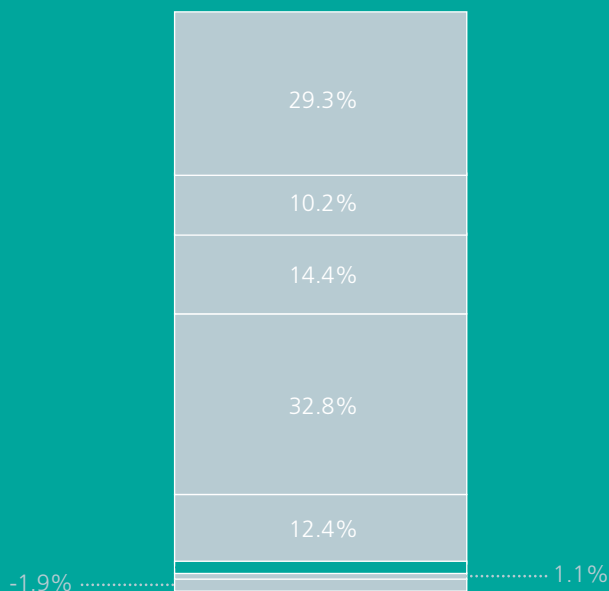


Beth yw ein nod?

Targed allyriadau 2020

Bydd allyriadau 2020 48% yn is na 2016. Bydd hyn yn golygu y bydd allyriadau y sector Gwastraff 80% yn is na'r llinell sylfaen ar gyfer y flwyddyn 2020.

Dyraniadau y sector gwastraff ar gyfer Cyllideb Garbon 1



Amcangyfrifir y bydd cyfanswm y gyllideb ar gyfer y sector Gwastraff ar gyfer CB1 yn 3.7 MtCO₂e. Mae'r Sector Gwastraff yn cyfrannu 1.7% o gyfanswm cyllideb Cymru ar gyfer CB1.

Yn 2016 cafwyd 1.3 MtCO₂e o allyriadau gan ddefnyddio 34% o gyfraniad y Sectorau Gwastraff i CB1.

Llwybr y sector gwastraff tuag at 2030

Bydd allyriadau y sector gwastraff yn lleihau 92% o lefelau'r llinell sylfaen (1990) erbyn y flwyddyn 2030:

- › Trwy leihau allyriadau gwastraff o safleoedd tirlenwi
- › Cynyddu'r mesurau i leihau'r allyriadau o drin dŵr

Polisiau a Chynigion sy'n cyfrannu at ein Cyllideb Garbon (2016-20) a tuag at 2030

Mae'r polisiau a'r cynigion canlynol yn canolbwyntio ar leihau nwyon ty gwydr o safleoedd tirlenwi.

Polisiau a Chynigion

Byddwn yn cynyddu mesurau i leihau allyriadau otirlenwi trwy

- › Lleihau faint o wastraff bioddiraddiadwy sy'n cael ei anfon at safleoedd tirlenwi a chasglu mwy o nwy o safleoedd tirlenwi a'w droi yn ynni
- › parhau i gefnogi prosesau cynhyrchu ynni adnewyddadwy trwy dreulio gwastraff bwyd yn anaerobig, adfer ynni o bren gwastraff mewn gweithfeydd biomas ac adfer ynni o wastraff gweddilliol (yr elfen adnewyddadwy), a defnyddio nwy tirlenwi'

Byddwn yn sicrhau mwy o fesurau i leihau allyriadau trwy wastraff drwy

- › Trosi'r Pecyn Economi Gylchol
- › Archwilio'r cyfleoedd a ddarperir gan y sector dŵr i leihau allyriadau



Llesiant

Nod y polisiau a'r cynigion hyn yw lleihau allyriadau o'r sector gwastraff mewn ffordd sy'n darparu manteision amryfal sy'n cyfrannu at y nodau Llesiant. Mae cadw cynhyrchion ac adnoddau mor hir ag bo modd drwy eu hailgylchu, eu haildefnyddio, eu trwsio a'u hailweithgynhyrchu'n lleihau allyriadau ac yn gallu helpu i ddatblygu economi gylchol. Mae'r rhain yn cynnwys sefydlogrwydd economaidd gwell, o ganlyniad i ragor o sicrwydd ynghylch adnoddau a chyfleoedd busnes a chyflogaeth gwell mewn sector diwydiannol sy'n tyfu. Mae ymchwil yn awgrymu, os ydym yn parhau ar yr un llwybr ar gyfer datblygu economi gylchol ym Mhrydain, mae'n bosibl y byddai angen 205,000 o swyddi ychwanegol ar y sector erbyn 2030.

Mae Erfyn y Matrics Llesiant yn nodi'r cysylltiad cryf â Chymru ffyniannus a Chymru'n sy'n gyfrifol yn rhyngwladol.