



Llywodraeth Cymru  
Welsh Government

[www.cymru.gov.uk](http://www.cymru.gov.uk)

# Amddiffyn Plant a Phobl Ifanc rhag Camfanteisio Rhywiol

Canllawiau ar Ddiogelu Plant:  
Gweithio gyda'n Gilydd o dan Ddeddf Plant 2004



Dylid cyfeirio ymholiadau am y ddogfen hon at:

Rebecca Powell  
Tîm Diogelu  
Llywodraeth Cymru  
Ail lawr, Parc Cathays  
Caerdydd, CF10 3NQ.  
Ebost: [Rebecca.powell2@wales.gsi.gov.uk](mailto:Rebecca.powell2@wales.gsi.gov.uk)

Cyhoeddwyd y ddogfen hon ar fformat electronig yn unig a gellir ei lawrlwytho o [www.cymru.gov.uk](http://www.cymru.gov.uk).

## Rhagair



**Mae camfanteisio'n rhywiol ar blant a phobl ifanc yn gwbl annerbyniol ac rwyf yn benderfynol o wneud popeth o fewn fy ngallu i helpu i'w ddileu. Mae camfanteisio'n rhywiol ar blant yn broblem fyd-eang sy'n effeithio ar fechgyn a dynion ifanc yn ogystal â merched a menywod ifanc ac fe'i gwelir ar sawl ffurf wahanol.**

**Mae'n amddifadu plant o'u plentyndod a gall gael effaith hirdymor ddifrifol ar bob agwedd ar eu bywydau a bywydau eu teuluoedd a'u gofalwyr. Ni wyddom pa mor gyffredin yw camfantesio'n rhywiol ar blant a phobl ifanc mewn gwirionedd gan fod y rhan fwyaf o'r gweithgarwch yn digwydd y tu ôl i ddrysau caeedig. Mae natur guddiedig y drosedd ffaidd hon yn ei gwneud hi'n haws i oedolion sy'n cam-drin barhau i gamfanteisio ar y plant hyn er mwyn eu helw a'u pleser eu hunain. Rhaid i ni wneud popeth o fewn ein gallu i atal y math hwn o gam-drin.**

**Lle camfanteisir yn rhywiol ar blant, maent yn dioddef cam-drin rhywiol difrifol a rhaid iddynt gael eu diogelu rhag niwed pellach. Nid yw plant y camfanteisir yn rhywiol arnynt yn droseddwyr ac ni ddylid eu hystyried felly. Rhaid i brif ymateb awdurdodau gorfodi'r gyfraith barhau i gael ei anelu at y rhai sy'n paratoi plant ar gyfer camfanteisio rhywiol.**

**Mae'r angen i amddiffyn plant a phobl ifanc rhag niwed ac esgeulustod mewn cymdeithas fwyfwy cyfnewidiol a chymhleth yn parhau i fod yn heriol a rhaid i ni sicrhau ein bod yn wylidwyr wrth geisio adnabod yr arwyddion. Mae dull gweithredu amlasiantaethol sy'n addysgu, yn nodi ac yn cynnig diogelwch a chymorth hirdymor i blant a phobl ifanc y camfanteisir yn rhywiol arnynt neu sydd mewn perygl o hynny, yn hanfodol a rhaid i ni geisio sicrhau bod y grŵp hwn o blant sy'n agored iawn i niwed yn meithrin y sgiliau, yr hyder a'r hunan-barch i chwarae rhan i'w diogelu eu hunain.**

**Mae protocol i Gymru gyfan ynglŷn â chamfanteisio rhywiol eisoes ar waith i ddiogelu plant a hyrwyddo eu lles. Mae dangosyddion o risg wedi'u diffinio'n glir yn y gweithdrefnau amddiffyn plant i dynnu sylw gweithwyr proffesiynol at yr arwyddion rhybudd y gall person ifanc fod mewn perygl. Mae'r protocol wrth wraidd y canllawiau newydd hyn a fydd yn helpu'r heddlu, athrawon, gweithwyr cymdeithasol a gweithwyr iechyd ymhlith eraill i ymateb i'r her o nodi plant sydd mewn perygl o gamfanteisio rhywiol a chymryd camau i'w hamddiffyn ac i sicrhau y caiff camau eu cymryd yn erbyn y rhai sy'n camfanteisio.**

**Cynhaliwyd ymgynghoriad cyhoeddus ar y canllawiau hyn rhwng mis Mehefin a mis Awst 2010. Hoffwn ddiolch i'r rhai a ymatebodd i'r ymgynghoriad hwnnw. Cafodd y canllawiau terfynol hyn eu llywio gan eu sylwadau.**

**Yn dilyn yr ymgynghoriad, rwyf yn parhau'n ymrwymedig i sicrhau bod y canllawiau hyn yn ddogfen ddefnyddiol ac ymarferol sy'n cyfrannu at**

ddiogelu'n effeithiol y plant hyn sy'n agored i niwed. Er mwyn sicrhau hyn, a dangos ymrwymiad parhaus Llywodraeth Cymru i ddiogelu plant rhag camfanteisio rhywiol, bydd fy swyddogion yn cynnal adolygiad o'r ffordd y cafodd y canllawiau eu rhannu a'u defnyddio gan Fyrddau Lleol Diogelu Plant o fewn chwe mis i'w cyhoeddi, ac rwyf wedi gofyn iddynt gyflwyno adroddiad ar hynny i mi.

Hoffwn ddiolch i Barnardo's Cymru hefyd am ei gymorth i helpu i lunio'r canllawiau hyn, a'i gymorth pellach i'w rhoi ar waith drwy drefnu digwyddiadau hyfforddi yn 2011.

Gobeithiaf yn fawr y bydd y canllawiau hyn yn helpu i ddiogelu plant a phobl ifanc y camfanteisir yn rhywiol arnynt eisoes rhag cael niwed pellach, ac i atal plant a phobl ifanc eraill rhag cael eu cam-drin yn y ffordd hon.



**Gwenda Thomas AC**  
**Y Dirprwy Weinidog Iechyd a Gwasanaethau Cymdeithasol**  
**Ionawr 2011**

## Cynnwys

|  | Tudalen   |
|--|-----------|
| <b>Cyflwyniad</b>  | <b>5</b>  |
| Diben y canllawiau   | 6         |
| Statws y canllawiau  | 6         |
| Cyd-destun polisi a deddfwriaeth                                       | 7         |
| <b>Pennod 1 – Diffiniad</b>  | <b>9</b>  |
| Prif faterion ac egwyddorion   | 9         |
| <b>Pennod 2 – Atal Camfanteisio'n Rhywiol ar Blant</b>                 | <b>13</b> |
| Ffactorau sy'n peri i blant fod yn agored i niwed                      | 16        |
| Dangosyddion risg  | 16        |
| <b>Pennod 3 – Rolau a chyfrifoldebau</b>                               | <b>20</b> |
| Byrddau Lleol Diogelu Plant  | 20        |
| Adrannau Gwasanaethau Cymdeithasol                                     | 20        |
| Yr Heddlu  | 22        |
| Gwasanaethau Hamdden, Ieuencid, Gyrfaedd a Chymunedol                  | 22        |
| Gwasanaethau Addysg  | 23        |
| Gwasanaethau Iechyd  | 25        |
| Grwpiau Gwirfoddol a Chymunedol  | 26        |
| <b>Pennod 4 – Rheoli achosion unigol</b>                               | <b>28</b> |
| Atgyfeirio Achosion  | 28        |
| Asesu  | 28        |
| SERAF  | 30        |
| Trafodaethau strategaeth   | 31        |
| Cyfarfodydd amlasiantaethol  | 32        |
| Ymyriadau  | 34        |
| Categori 1 – Ddim mewn Perygl o Gamfanteisio Rhywiol                   | 34        |
| Categori 2 – Mân risg  | 34        |
| Categori 3 – Risg weddol   | 35        |
| Categori 4 – Risg sylweddol  | 36        |
| Gweithio gyda phlant sy'n wynebu risg sylweddol                        | 37        |
| Pobl ifanc dros 18 oed   | 39        |
| Pobl ifanc dros 18 oed ag anabledd dysgu                               | 40        |
| Pobl ifanc dros 18 oed sydd â hawl i gael gwasanaethau ôl-ofal         | 40        |
| Plant a allai fod wedi cael eu masnachu                                | 40        |
| Siart Ilif – camau lle mae pryderon y camfanteisir yn rhywiol ar blant | 42        |

|  |           |
|--|-----------|
| <b>Pennod 5 – Nodi ac erlyn y rhai sy'n camfanteisio</b>                               | <b>43</b> |
| Cysylltu erlyniadau â darparu cymorth  | 43        |
| Cymryd camau yn erbyn y rhai sy'n camfanteisio   | 43        |
| Tarfau ar ymddygiad y rhai sy'n camfanteisio   | 43        |
| Nodi troseddau a gyflawnwyd  | 44        |
| Nodi unigolion sy'n camfanteisio   | 45        |
| Mynd i'r afael â rhwydweithiau o droseddwyr rhyw â<br>phlant neu droseddu cyfundrefnol | 46        |
| Casglu tystiolaeth a rhannu gwybodaeth   | 46        |
| Gwasanaeth Cenedlaethol Rheoli Troseddwyr  | 47        |
| Cymorth i ddioddefwyr a thystion   | 47        |
| Trefniadau Amlasiantaethol ar gyfer Diogelu'r Cyhoedd<br>(MAPPA)                       | 48        |
| <b>Atodiad A: Fframwaith deddfwriaethol diogelu plant</b>                              | <b>51</b> |

## Cyflwyniad

1. Nod y canllawiau hyn yw helpu ymarferwyr i atal camfanteisio'n rhywiol ar blant, diogelu plant a phobl ifanc sy'n cael eu cam-drin drwy gamfanteisio rhywiol neu sydd mewn perygl o hynny, a tharfu ar y rhai sy'n cam-drin yn y ffordd hon a'u herlyn.

2. Mae ymchwil gyfoes yn cynnig rhai o'r arwyddion cyntaf o natur a lefelau camfanteisio'n rhywiol ar blant yng Nghymru. Yn ôl astudiaeth gwmpasu a gynhaliwyd yn 2005<sup>1</sup> nodwyd 184 o achosion unigol o blant neu bobl ifanc ledled Cymru y camfanteisiwyd yn rhywiol arnynt. Nododd astudiaeth beilot yng Nghasnewydd yn 2006<sup>2</sup> 67 o blant a phobl ifanc a oedd yn wynebu risg sylweddol o gamfanteisio rhywiol. Rhoddodd y data o'r astudiaeth beilot o'u hystyried ar y cyd â'r data a gasglwyd oddi wrth ddau awdurdod lleol arall yng Nghymru sampl o 1487 o achosion yn nwylo'r gwasanaethau cymdeithasol gan gynnwys gwasanaethau troseddwr ifanc.<sup>3</sup> O'r achosion hyn, nododd asesiadau risg fod 9% (129) o blant a phobl ifanc yn wynebu risg sylweddol o gamfanteisio rhywiol.

3. Yn 2006, comisiynodd Llywodraeth Cynulliad Cymru adolygiad cenedlaethol o brotocolau lleol ar gyfer camfanteisio'n rhywiol ar blant a sefydlwyd yn sgil cyhoeddi *Diogelu Plant sy'n Ymwneud â Phuteindra* yn 2000. Nododd yr adolygiad amrywiaethau eang rhwng protocolau lleol a rhoddodd dystiolaeth am ffactorau a allai amharu ar eu gweithredu, a thanseilio eu gallu i ddiogelu plant a phobl ifanc. Canfu'r adolygiad y canlynol:

- Diffyg ymwybyddiaeth yn gyffredinol ymhlith asiantaethau o ran cynnwys (neu fodolaeth) y protocol lleol.
- Dim ond swyddogion strategol allweddol, ymarferwyr unigol a oedd â phrofiad uniongyrchol o achosion a oedd yn ymwneud â chamfanteisio'n rhywiol ar blant, neu 'hyrwyddwyr lleol' a oedd yn ymwybodol o'r protocol neu â gwybodaeth amdanynt.
- Tystiolaeth gyfyngedig o weithio amlasiantaethol ac ymatebion effeithiol.
- Ymarferwyr yn colli ffydd yn y protocol fel modd i ddiogelu plant oherwydd diffyg ymateb dilynol i'r plentyn neu'r person ifanc ar ôl i'r protocol gael ei ddefnyddio.

4. Awgrymodd canfyddiadau'r adolygiad mai dim ond os digwydd y canlynol y gall protocol weithredu mewn ffordd sy'n diogelu ac yn hyrwyddo lles plant a phobl ifanc:

---

<sup>1</sup> Coles, J (2005) *O'r golwg, o'r ffordd: Ecsbloetio plant yn rhywiol*, Caerdydd: Barnardo's Cymru <http://www.barnardos.org.uk/outofsightoutofmindreport.pdf>

<sup>2</sup> Clutton, S. a Coles, J. (2007) *Fframwaith Asesu'r Risg o Gamfanteisio Rhywiol: Astudiaeth beilot*, Caerdydd: Barnardo's Cymru [http://www.barnardos.org.uk/barnardo\\_s\\_cymru\\_sexual\\_exploitation\\_risk\\_assessment\\_framework\\_report\\_-\\_welsh\\_version.pdf](http://www.barnardos.org.uk/barnardo_s_cymru_sexual_exploitation_risk_assessment_framework_report_-_welsh_version.pdf)

<sup>3</sup> Clutton, S. a Coles, J. (2009) *Camfanteisio'n Rhywiol ar Blant yng Nghymru: ar ôl 3 blynedd*, Caerdydd: Barnardo's [http://www.barnardos.org.uk/cym/10676\\_cse\\_in\\_wales\\_3\\_years\\_on\\_-\\_policy\\_and\\_practice\\_briefing\\_3\\_-\\_cymraeg\\_1\\_.pdf](http://www.barnardos.org.uk/cym/10676_cse_in_wales_3_years_on_-_policy_and_practice_briefing_3_-_cymraeg_1_.pdf)

- Mae staff sy'n gweithio gyda phlant, pobl ifanc a'u teuluoedd ar draws asiantaethau yn ymwybodol o fodolaeth a chynnwys y protocol.
- Mae proses ar waith sy'n sicrhau y codir ymwybyddiaeth o'r protocol ac y caiff ei ledaenu mewn rhaglen dreigl a/neu broses sefydlu er mwyn sicrhau na chaiff trefniadau diogelu eu tansellio gan drosiant staff.
- Mae'r defnydd o'r protocol yn arwain at gynllun amddiffyn i'r plentyn neu'r person ifanc y gweithredir arno ac sy'n cael ei adolygu.

5. Mewn ymateb, datblygwyd *Protocol Cymru Gyfan: Diogelu a Hybu Lles Plant y mae Perygl eu Bod yn Cael eu Cam-drin drwy eu Camddefnyddio'n Rhywiol (Protocol Cymru Gyfan)* i gynghori ar ymatebion perthnasol a phriodol i gamfanteisio'n rhywiol ar blant ac mae'n dod o dan Ran 5 o Weithdrefnau Amddiffyn Plant Cymru Gyfan ([www.awcpp.org.uk](http://www.awcpp.org.uk))

### **Diben y canllawiau**

6. Mae'r canllawiau statudol hyn yn atodol i *Diogelu Plant: Gweithio Gyda'n Gilydd o dan Ddeddf Plant 2004 (Gweithio Gyda'n Gilydd)* (<http://wales.gov.uk/topics/childrenyoungpeople/publications/safeguardingunder2004act/?lang=cy>) a gyhoeddwyd yn 2007 a dylent gael eu darllen ar y cyd â'r ddogfen honno. Fe'u lluniwyd i gefnogi'r broses o weithredu *Protocol Cymru Gyfan* a chefnogi asiantaethau lleol, wrth iddynt gymhwyso *Gweithio Gyda'n Gilydd*, yn effeithiol ym maes arbenigol Camfanteisio'n Rhywiol ar Blant. Dylent helpu asiantaethau lleol i wneud y canlynol:

- datblygu strategaethau atal lleol;
- nodi'r rhai sydd mewn perygl o gamfanteisio rhywiol;
- cymryd camau i ddiogelu a hybu lles plant a phobl ifanc penodol y camfanteisir arnynt yn rhywiol, neu y mae posibilrwydd y camfanteisir arnynt yn rhywiol, a chymryd camau yn erbyn y rhai sy'n benderfynol o gam-drin a chamfanteisio ar blant a phobl ifanc yn y ffordd hon.

7. Dylai pob Bwrdd Lleol Diogelu Plant a'i bartneriaid mewn ardaloedd lleol ystyried y canllawiau hyn. Nid yw camfanteisio'n rhywiol ar blant yn gyfyngedig i ardaloedd daearyddol penodol a dylai pob Bwrdd Lleol Diogelu Plant gymryd yn ganiataol bod problem yn ardal y Bwrdd. Hyd yn oed mewn ardaloedd lle nad oes tystiolaeth glir ymddangosiadol o gamfanteisio'n rhywiol ar blant, mae'r canllawiau yn berthnasol yng nghyd-destun codi ymwybyddiaeth ac addysg ataliol. Mae'r canllawiau wedi'u hanelu'n bennaf at bartneriaid Byrddau Lleol Diogelu Plant, rheolwyr ac ymarferwyr, ond maent yn berthnasol hefyd i bob gweithiwr proffesiynol sy'n gweithio gyda phlant, pobl ifanc a theuluoedd.

### **Statws y canllawiau hyn**

8. Mae'r canllawiau hyn yn atodol i *Gweithio Gyda'n Gilydd* ac yn disodli *Diogelu Plant sy'n ymwneud â Phuteindra* (Adran Iechyd, Adran Addysg a Chyflogaeth, Cynulliad Cenedlaethol Cymru, 2000).



9. Rhoddir y canllawiau i awdurdodau lleol yng Nghymru o dan Adran 7 o Ddeddf Gwasanaethau Cymdeithasol Awdurdodau Lleol 1970, sy'n ei gwneud yn ofynnol i awdurdodau lleol sy'n cyflawni eu swyddogaethau gwasanaethau cymdeithasol weithredu o dan arweiniad Gweinidogion Cymru. Dylai awdurdodau lleol sy'n cyflawni swyddogaethau gwasanaethau cymdeithasol gydymffurfio â'r canllawiau oni fydd amgylchiadau lleol yn cynnig rhesymau eithriadol sy'n cyfiawnhau amrywiad.

10. At hynny, mae'r canllawiau hyn yn rhai cynghorol i'r sefydliadau hynny yn y sector preifat a'r sector gwirfoddol sy'n dod i gysylltiad â phlant neu sy'n cynnig gwasanaethau iddynt. Lle y caiff sefydliadau preifat neu wirfoddol eu comisiynu i ddarparu gwasanaethau ar ran person neu gorff statudol a enwir yn Adran 28(1) o Ddeddf Plant 2004, dylai trefniadau gael eu gwneud yn y fath fodd ag i alluogi'r person neu'r corff statudol i sicrhau y darperir gwasanaethau gan roi ystyriaeth i'r canllawiau hyn.

### **Cyd-destun polisi a deddfwriaeth**

11. Cytundeb rhyngwladol yw **Confensiwn y Cenhedloedd Unedig ar Hawliau'r Plentyn** (UNCRC, 1989) sy'n diogelu hawliau dynol plant o dan 18 oed. Fe'i mabwysiadwyd gan Lywodraeth Cymru fel sail i'w holl waith gyda phlant a phobl ifanc yng Nghymru. Mae egwyddorion y Confensiwn wedi cael eu trosi'n 7 Nod Craidd i bobl plentyn a pherson ifanc, gyda phob un yn gysylltiedig ag Erthyglau Confensiwn y Cenhedloedd Unedig. Mae'r Confensiwn yn eglur bod yn rhaid i'r wladwriaeth ddiogelu plant rhag camfanteisio rhywiol a cham-drin gan gynnwys puteindra, masnachu at ddibenion rhywiol ac ymwneud â'r broses o greu delweddau o gam-drin plant yn rhywiol. Gellir cael rhagor o wybodaeth am y Confensiwn yn:

<http://wales.gov.uk/topics/childrenyoungpeople/rights/sevencoreaims/?lang=cy>

12. Mae **Saith Nod Craidd Llywodraeth Cymru** yn cynnwys yr hawl i '*fwynhau'r iechyd corfforol a meddyliol, cymdeithasol ac emosïynol gorau posibl ac nad ydynt yn cael eu camdrin, eu fictimeiddio na'u hecsbloetio*' (Erthyglau 6, 18-20, 24, 26-29, 32-35, 37 a 40). Mae'r Nod Craidd hwn (**Nod Craidd 3**) yn ganolog i ddiogelu plant a phobl ifanc rhag camfanteisio rhywiol. Mae angen i blant a phobl ifanc gael y cymorth a'r diogelwch a gynigir o dan y Saith Nod Craidd fel nad ydynt mewn perygl o gamfanteisio rhywiol. Lle mae plant a phobl ifanc mewn perygl a lle y camfanteisir yn rhywiol arnynt mae angen cymorth ychwanegol arnynt i fynnu eu hawliau.

13. Mae **Deddf Plant 2004** yn atgyfnerthu'r trefniadau ar gyfer diogelu a hybu lles plant a phobl ifanc ac mae'n anelu at eu cadw'n ddiogel ac yn iach. Mae **adran 25** yn gosod **dyletswydd** ar bob awdurdod lleol i wneud trefniadau i hyrwyddo cydweithredu, rhyngddynt hwy eu hunain a'u hasiantaethau partner, gyda'r nod o wella lles plant a phobl ifanc yn eu hardal. Mae **adran 28** yn ei gwneud yn ofynnol i awdurdodau lleol a'u partneriaid wneud trefniadau i sicrhau y caiff eu swyddogaethau o ran yr angen i ddiogelu a hybu lles plant a phobl ifanc eu cyflawni. Er mwyn gwneud hyn, dylai asiantaethau wneud nifer o drefniadau gan gynnwys y rhai ar gyfer cydweithio rhwng asiantaethau a rhannu gwybodaeth yn effeithiol. Nodir y ffordd y dylai'r trefniadau hyn gael eu harfer gan wahanol asiantaethau yng Nghanllawiau Llywodraeth y Cynulliad *Gweithio Gyda'n Gilydd*. Gwyddom fod

cydweithio rhwng asiantaethau a rhannu gwybodaeth yn dda yn hanfodol i wneud plant a phobl ifanc yn llai agored i gamfanteisio rhywiol, i ddiogelu lles plant a phobl ifanc mewn perygl a chasglu gwybodaeth am y rhai sy'n camfanteisio. Cyflwynodd **Deddf Troseddau Rhywiol 2003** gyfreithiau a oedd yn ymwneud â chamfanteisio'n rhywiol.

14. Yn ***Gweithio Gyda'n Gilydd***, mae Llywodraeth y Cynulliad yn pwysleisio y "dylid trin plant sy'n cael eu cam-drin yn sgil puteindra a ffurfiau eraill o gamfanteisio rhywiol fel dioddefwyr cam-drin yn bennaf, ac mae angen asesu eu hanghenion yn ofalus. Mae'n debyg y byddant angen gwasanaethau lles ac – mewn sawl achos – eu hamddiffyn o dan Ddeddf Plant 1989."

15. Mae ***Protocol Cymru Gyfan*** a gyhoeddwyd fel rhan o ***Gweithdrefnau Amddiffyn Plant Cymru Gyfan***, wedi cael ei roi ar waith i gefnogi arfer diogelu cyson sy'n seiliedig ar dystiolaeth ledled Cymru.

## **Pennod 1: Diffiniad**

1.1 Mae camfanteisio'n rhywiol ar blant a phobl ifanc yn ffurf guddiedig iawn ar gam-drin. Mae'r gydnabyddiaeth gyffredinol bod camfanteisio'n rhywiol ar blant yn broblem yng Nghymru wedi bod yn ddatblygiad cymharol ddiweddar a dim ond mor ddiweddar â 2000 y cyhoeddwyd canllawiau penodol cyntaf y Llywodraeth. Mae nifer o ddiffiniadau gwahanol wedi cael eu datblygu drwy waith ymchwilwyr ac ymarferwyr, ond mae'r cysyniad o gamfanteisio a chyfnewid yn ganolog i bob un. Mae'r canllawiau hyn yn defnyddio'r disgrifiad o gamfanteisio'n rhywiol ar blant sydd yn *Protocol Cymru Gyfan* 2008.

***Mae camfanteisio'n rhywiol ar blant yn golygu gorfodi neu ddylanwadu ar blant a phobl ifanc i gymryd rhan mewn gweithgareddau rhywiol. Mae'n fath ar gam-drin rhywiol yn gyfnewid am ryw fath o daliad a all gynnwys arian, ffonau symudol ac eitemau eraill, cyffuriau, alcohol, lle i aros, 'amddiffyniad' neu anwyldeb. Mae natur ddiymgeledd y person ifanc a'r broses hudo a ddefnyddir gan y rhai sy'n cyflawni'r troseddau yn eu gwneud yn ddi-rym i adnabod natur gamfanteisiol y berthynas ac i roi caniatâd gwybodus.***

1.2 Mae'r canllawiau yn gymwys i blant, yn fechgyn a merched, hyd at 18 oed p'un a ydynt yn byw yn annibynnol, gartref, gyda gofalwyr neu mewn lleoliad preswyl. Mae pob cyfeiriad yn y canllawiau hyn at blant neu bobl ifanc yn golygu'r rhai o dan 18 oed fel y'u diffinnir yn Neddfau Plant 1989 a 2004.

### **Prif faterion a phroblemau**

#### ***Dioddefwyr yw plant, nid troseddwyr***

1.3 Mae Llywodraeth y Cynulliad yn glir ei meddwl na ddylid ystyried bod ymddygiad plant a phobl ifanc y camfanteisir yn rhywiol arnynt yn ymddygiad gwael neu droseddol: dioddefwyr cam-drin rhywiol ydynt. Y sawl sy'n eu cam-drin sy'n gyfrifol am gamfanteisio'n rhywiol ar blant neu bobl ifanc: naill ai'r sawl sy'n talu am ryw, rywsut neu'i gilydd, neu'r sawl sy'n paratoi'r plentyn at bwrpas rhyw a/neu sy'n trefnu i gamfanteisio ar blentyn. Dylai ymchwiliadau'r heddlu a'r broses erlyn ganolbwyntio ar y rhai sy'n gorfodi plant a phobl ifanc, sy'n camfanteisio arnynt ac sy'n eu cam-drin.

1.4 Mae Atodiad A yn amlinellu'r gwahanol droseddau y gellir eu cyflawni mewn perthynas â chamfanteisio rhywiol (gan gynnwys puteindra).

#### ***Ymateb amlasiantaethol***

1.5 Er mwyn ymateb yn briodol i gamfanteisio'n rhywiol ar blant mae angen ymdrech ar y cyd a sgiliau rhwydwaith diogelu ar gyfer plant a phobl ifanc ac mae'n dibynnu'n fawr ar ymateb amlasiantaethol. Y ffordd orau o ymateb yw drwy'r strwythur a gynigir drwy brif ffrydio *Protocol Cymru Gyfan* fel rhan o Weithdrefnau Amddiffyn Plant Cymru Gyfan. Nod hyn yw sicrhau nad yw rhwystrau megis gwahaniaethau yn rolau, diwylliant a safbwyntiau asiantaethau na ffactorau ymarferol eraill fel trosiant staff yn effeithio ar wybodaeth ac arfer arbenigol ym maes diogelu plant mewn ffordd sy'n niweidiol i blant a phobl ifanc.

## ***Ymateb rhagweithiol***

1.6 Dylai camau i fynd i'r afael â chamfanteisio'n rhywiol ar blant fod yn rhagweithiol, gan ganolbwyntio ar atal, nodi ac ymyrryd yn gynnar, yn ogystal â gweithgarwch i darfu ar y rhai sy'n camfanteisio a'u herlyn. Mae'n bwysig bod achosion yn cael eu rheoli fel bod ymyriadau i ddiogelu plant a phobl ifanc hefyd yn helpu i gasglu tystiolaeth i gynnig gwell gobaith o ddwyn achos troseddol yn erbyn y rhai sydd wedi eu cam-drin, a thrwy hynny ddiogelu dioddefwyr a allai gael eu cam-drin yn y dyfodol.

## ***Ymyriadau cynnar***

1.7 Er mwyn helpu plant a phobl ifanc i gael canlyniadau da, mae'n bwysig nodi materion a phroblemau ar gam cynnar a chymryd camau ataliol yn ddi-oed. Mae ymyriadau cynnar yn debygol o fod yn llawer mwy effeithiol nag ymyrryd yn ddiweddarach pan fo'r effaith ar iechyd neu ddatblygiad y plentyn neu'r person ifanc yn debygol o fod yn llawer mwy. Felly dylai strategaethau atal gael eu hystyried yn rhan allweddol o'r ffordd y mae asiantaethau yn ymdrin â chamfanteisio'n rhywiol. Mae Pennod 2 yn rhoi canllawiau ar atal. Yn yr un modd, drwy nodi plentyn neu berson ifanc y camfanteisir yn rhywiol arno neu sydd mewn perygl o hynny a chynnwys eu teuluoedd ar gam cynnar mewn ymyriadau gall hynny fod yn gam allweddol i'w helpu i sicrhau canlyniadau da, a dylai fod yn sail i gamau i roi'r canllawiau hyn ar waith.

## ***Dull gweithredu sy'n canolbwyntio ar y plentyn***

1.8 Bydd plant sydd mewn perygl o gamfanteisio rhywiol yn aml mewn sefyllfaoedd o risg fawr ac wedi'u hynysu rhag oedolion sy'n diogelu ac yn rhoi gofal. Bydd angen eu hannog i fynegi eu dymuniadau a'u teimladau er mwyn gwneud synnwyr o'u hamgylchiadau penodol a chyfrannu at benderfyniadau sy'n effeithio arnynt. Mae effaith y bobl hynny a allai fod wedi paratoi ac wedi cyflyru plant er mwyn eu gorfodi a'u cam-drin yn berthnasol iawn. Efallai y bydd plant hefyd o dan bwysau mawr iawn, yn teimlo ofn neu o dan fgygythiad a/neu'n ddibynnol ar y rhai sydd wedi camfanteisio arnynt pan fo camddefnyddio sylweddau yn ffactor. Felly efallai y bydd plant yn gwrthod cynigion o gymorth ac mae llunio ymyriadau priodol er mwyn mynd i'r afael â hyn.

## ***Diogelu pobl ifanc 16 a 17 oed***

1.9 Ni ddylid tybio bod plant 16 a 17 oed yn ddiogel rhag camfanteisio rhywiol. Mae person ifanc sydd wedi cael profiadau bywyd cymhleth gan gynnwys prosesau paratoi ac ysgogi soffistigedig sy'n golygu eu bod yn cael eu cam-drin drwy gamfanteisio rhywiol neu mewn perygl o hynny, yn aml yn methu â chydabod y cydberthnasau a'r sefyllfaoedd camfanteisiol y maent ynddynt. Mae'n bosibl y byddant hyd yn oed yn rhoi'r argraff mai nhw sy'n rheoli cydberthnasau neu sefyllfaoedd o'r fath. Mae Deddfau Plant 1989 a 2004 yn ymwneud â phob plentyn o dan 18 oed.

- Mae camfanteisio'n rhywiol ar blant yn ffurf guddiedig iawn o gam-drin – mae'n digwydd o'r golwg.

- Anaml y caiff y math hwn o gam-drin ei ddatgelu.
- Mae'r ffactorau sy'n peri i blant fod yn agored i niwed a'r dangosyddion risg sy'n gysylltiedig â chamfanteisio'n rhywiol ar blant bellach wedi'u hen sefydlu.
- Mae fframwaith asesu'r risg o gamfanteisio rhywiol (SERAF) wedi bod ar gael i Fyrddau Lleol Diogelu Plant ac mae'n darparu ar gyfer nodi plant a phobl ifanc sy'n agored i niwed a'r rhai sydd mewn perygl.
- Mae nodi plant a phobl ifanc sy'n agored i niwed ac mewn perygl yn gynnar gan bob asiantaeth a rhoi ymateb priodol ac amserol yn ganolog i arferion diogelu effeithiol.
- Mae'n bosibl lleihau'r risgiau sy'n gysylltiedig â chamfanteisio'n rhywiol ar blant ar bob lefel o risg.

**Mae gan blant a phobl ifanc yng Nghymru yr hawl i fod yn rhydd rhag cam-rin, erledigaeth a chamfanteisio.**

**Mae camfanteisio'n rhywiol ar blant yn cynnwys proses o baratoi, rheoli, grym a gorfodi. Nid yw plant na phobl ifanc yn gwirfoddoli i eraill gamfanteisio'n rhywiol arnynt ac ni allant gydsynio i gael eu cam-drin. Mae hyn yr un mor gymwys i bobl ifanc 16 a 17 oed.**

**Mae rhannu gwybodaeth a chydweithio amlasiantaethol yn ganolog i ddiogelu a hybu lles plant a phobl ifanc sy'n agored i gamfanteisio rhywiol, neu mewn perygl o gamfanteisio rhywiol neu'n cael eu cam-drin drwy gamfanteisio rhywiol.**

**Mae angen i staff sy'n gweithio ar draws asiantaethau fod yn gyfarwydd â dangosyddion risg, gweithdrefnau asesu a chynnwys *Protocol Cymru Gyfan*.**

### ***Gweithio gyda theuluoedd***

1.10 Mae patrymau bywyd teuluol yn amrywio, ac nid oes un ffordd benodol o fagu plant a phobl ifanc. Gall magu plant fod yn her, ac mae rhieni a gofalwyr yn haeddu cael cefnogaeth. Dylid ystyried gofyn am gymorth yn arwydd o gymryd cyfrifoldeb yn hytrach na methiant fel rhiant. Yn y rhan fwyaf o achosion, bydd rhieni neu ofalwyr yn penderfynu pryd y dylid gofyn am help a chyngor ond, weithiau, bydd angen i weithwyr proffesiynol ymyrryd gyda chymorth rhieni a gofalwyr i atal problemau neu anawsterau rhag dwysau. Argymhellir bod awdurdodau lleol yn rhoi strategaethau cynhwysfawr ar waith ar gyfer rhianta a chymorth i deuluoedd, sy'n nodi sut y caiff amrywiaeth o gymorth i rieni a theuluoedd ei ddarparu i ddiwallu anghenion a nodwyd. Mae'n bwysig bod awdurdodau a'u partneriaid yn ystyried yr angen am wasanaethau cymorth i rieni sy'n eu helpu i gael y wybodaeth, a chael gafael ar y gwasanaethau sydd eu hangen arnynt i ddiogelu a chefnogi eu plant.

1.11 Rhieni a gofalwyr sy'n chwarae'r rôl bwysicaf o ran diogelu a hybu lles eu plant. Os yw plentyn neu berson ifanc yn cael niwed sylweddol am fod rhywun y tu

allan i'r teulu yn camfanteisio'n rhywiol arno neu ei fod mewn perygl o hynny, nid yw o reidrwydd o ganlyniad i anawsterau rhieni neu ofalwyr i ddiwallu anghenion eu plentyn. Er y bydd angen i weithwyr proffesiynol ystyried amgylchiadau teuluol wrth asesu a phenderfynu ar y ffordd orau o ddiogelu a hybu lles y plentyn neu'r person ifanc, dim ond mewn achosion eithriadol y dylai fod ymyriad gorfodol mewn bywyd teuluol – hynny yw, lle mae angen gwneud hynny er mwyn diogelu plentyn rhag niwed sylweddol. Mae angen i weithwyr proffesiynol fod yn ymwybodol y bydd rhieni a gofalwyr, mewn rhai achosion, yn rhan o'r broses o gamfanteisio ar eu plant.

1.12 Roedd yr egwyddor bod plant y camfanteisir yn rhywiol arnynt yn cael eu cam-drin yn rhywiol yn neges allweddol yn y canllawiau blaenorol. *Diogelu Plant sy'n Ymwneud â Phuteindra* (2000). Mae plant y camfanteisir yn rhywiol arnynt wedi cael neu yn cael eu cam-drin yn ddifrifol ac felly'n dioddef niwed sylweddol.

## **Pennod 2: Atal camfanteisio'n rhywiol ar blant**

2.1 Gall unrhyw blentyn neu berson ifanc fod mewn perygl o gamfanteisio rhywiol, waeth beth fo eu cefndir teuluol neu'r amgylchiadau eraill. Mae hyn yn cynnwys bechgyn a dynion ifanc yn ogystal â merched a menywod ifanc. Fodd bynnag, mae rhai grwpiau yn agored iawn i niwed. Mae'r rhain yn cynnwys plant a phobl ifanc sydd â hanes o redeg i ffwrdd neu fynd yn absennol o'r cartref, y rhai ag anghenion arbennig, y rhai mewn gofal preswyl neu ofal maeth neu sy'n gadael gofal preswyl neu ofal maeth, plant mudol, plant ar eu pen eu hunain sy'n ceisio lloches, plant sydd wedi ymddieithrio oddi wrth addysg a phlant sy'n camddefnyddio cyffuriau ac alcohol, a'r rhai sy'n ymwneud â gangiau.

2.2 Gall camfanteisio'n rhywiol ar blant fod ar sawl ffurf o berthynas 'gydsyniol' i bob golwg lle y caiff rhyw ei gyfnewid am sylw, cariad, llety neu roddion, i droseddu cyfundrefnol difrifol a masnachu mewn plant. Yr hyn sy'n arwydd o gamfanteisio yw diffyg cydbwysedd o ran pŵer o fewn y berthynas. Mae gan y sawl sy'n camfanteisio bob amser ryw fath o bŵer dros y dioddefwr, sy'n gwneud y dioddefwr yn fwyfwy dibynnol wrth i'r berthynas gamfanteisiol ddatblygu. Mae'r bennod hon yn nodi rhai o'r dangosyddion mwy cyffredin a welir mewn achosion o gamfanteisio rhywiol.

2.3 Mae camfanteisio'n rhywiol ar blant yn golygu graddau amrywiol o orfodi, bygwth neu ddenu, gan gynnwys pwysau annymunol gan eu cyfoedion i gael rhyw, bwlio rhywiol (gan gynnwys seiberfwlio), a pharatoi at weithgarwch rhywiol. Gall technoleg hefyd chwarae rhan mewn cam-drin rhywiol, er enghraifft, drwy ei defnyddio i recordio achosion o gam-drin a'u rhannu gydag unigolion o'r un anian neu fel cyfrwng i gael cysylltiad â phlant a phobl ifanc er mwyn eu paratoi at bwrpas rhyw. Un ffactor cyffredin ym mhob achos yw diffyg dewis rhydd economaidd neu foesol.

2.4 Mae llawer o blant a phobl ifanc yn cael eu paratoi i fod yn rhan o gydberthnasau sy'n gamfanteisiol yn rhywiol ond gallant gael eu paratoi at bwrpas rhyw mewn ffyrdd eraill. Mae rhai pobl ifanc yn rhan o economïau anffurfiol sy'n cynnwys cyfnewid rhyw am wobrwyon megis cyffuriau, alcohol, arian neu roddion. Mae eraill yn cyfnewid rhyw am lety neu arian o ganlyniad i ddiartrefedd a thlodi. Mae rhai pobl ifanc wedi cael eu bwlio a'u bygwth i gymryd rhan mewn gweithgareddau rhywiol gan gyfoedion neu gangiau, sydd wedyn yn defnyddio hynny yn eu herbyn fel math o fygythiad ac er mwyn eu cadw'n ufudd.

2.5 Rhaid mynd i'r afael â chamfanteisio'n rhywiol ar blant yn effeithiol er mwyn atal problemau pellach yn ddiweddarach mewn bywyd. Mae llawer o oedolion sy'n ymwneud â phuteindra yn nodi iddynt gael plentyndod anodd sy'n cynnwys trais domestig, eu cam-drin yn blant o fewn y teulu, esgeulustod, cam-drin emosiynol, treulio amser mewn gofal, tarfu ar eu haddysg a chyrhaeddiad addysgol isel. Cafodd llawer eu gorfodi i gymryd rhan mewn gweithgarwch camfanteisiol yn rhywiol yn blant neu yn eu harddegau cynnar.

2.6 Er bod y dystiolaeth yn dangos mai dynion yn cam-drin plant a phobl ifanc yn rhywiol yw'r prif batrwm, gwelwyd achosion o ddynion a menywod fel ei gilydd yn camfanteisio'n rhywiol ar ddynion ifanc a menywod ifanc. Mae rhagdybiaeth y camfanteisir yn rhywiol ar blant a phobl ifanc gan bobl nad ydynt yn eu hadnabod.

Fodd bynnag, dengys tystiolaeth eu bod yn aml yn cael eu cam-drin gan 'gariadon' neu bobl y maent yn teimlo bod ganddynt berthynas â hwy. Dylai gweithwyr proffesiynol hefyd fod yn effro i gam-drin teuluol cyfundrefnol neu gam-drin o fewn grwpiau cymunedol caeedig, gan gynnwys camfanteisio'n rhywiol a chreu a dosbarthu delweddau camdriniol o blant a masnachu mewn plant o fewn y DU i'r DU neu o'r DU.

2.7 Mae'r rhai sy'n camfanteisio'n rhywiol ar blant yn aml yn drefnus ac yn defnyddio tactegau soffistigedig. Gwyddys eu bod yn targedu ardaloedd lle mae plant a phobl ifanc yn ymgynnull heb fawr o oruchwyliaeth gan oedolion, megis canolfannau siopa, caffis, siopau cludfwyd, tafarndai, canolfannau chwaraeon, sinemâu, gorsafoedd bysiau neu drenau, parciau lleol, meysydd chwarae a rhesi tacsis, neu safleoedd ar y Rhynggrwyd a ddefnyddir gan blant a phobl ifanc. Gellir gweld y broses o baratoi plant a phobl ifanc at bwrpas rhyw mewn lleoliadau i oedolion megis tafarndai a chlybiau hefyd. Mewn rhai achosion gwyddys bod y rhai sy'n camfanteisio yn defnyddio dynion neu fenywod ifanc, bechgyn neu ferched i feithrin y berthynas gychwynol a'u cyflwyno i eraill yn y rhwydweithiau camfanteisio.

2.8 Fodd bynnag, camfanteisir yn rhywiol ar bobl ifanc hefyd gan grwpiau anffurfiol o bobl neu grwpiau nad ydynt wedi'u trefnu. Gall plant a phobl ifanc, y camfanteisir yn rhywiol arnynt, gyflwyno pobl ifanc eraill i'r rhai sy'n eu cam-drin. Efallai na fydd hon yn ymgais fwriadol i baratoi eraill at gamfanteisio rhywiol ond, yn hytrach, yn ffordd o dynnu sylw'r sawl sy'n eu cam-drin oddi wrthynt hwy.

2.9 Yn yr un modd, gall plant a phobl ifanc cael eu paratoi at bwrpas rhyw drwy fynd i bartïon lle maent yn mynd i dai/fflatiau yng nghwmni nifer o ddynion a menywod ifanc eraill. Yn y 'partïon' hyn mae plant a phobl ifanc yn aml cael eu cyflwyno i alcohol a chyffuriau a chynigir lle i 'ymlacio'. Ni ffurfir perthynas unigol ond creir rhwydwaith cyffredinol. Gall dynion ifanc gael eu paratoi at bwrpas rhyw drwy gydberthnasau cymdeithasol 'achlysurol' a ffurfir mewn mannau cyfarfod cyffredinol lle mae'r rhai sy'n camfanteisio yn eu cyflwyno i ffordd o fyw 'macho' sy'n cynnwys caffis/bariau/arcedau, ac ati. Gall hyn ddatblygu a throï'n gymdeithasu a gwneud arian o weithgareddau troseddol megis dwyn o siopau neu ddwyn ceir a gall fod yn gysylltiedig â mathau eraill o ymddygiad sy'n dwyn risg megis yfed ac ysmegu. Bydd llawer o ddynion ifanc a bechgyn y camfanteisir arnynt yn amharod i ddatgelu eu cyfeiriadedd rhywiol neu'n teimlo'n amwys yn ei gylch.

2.10 Bydd eraill sy'n camfanteisio yn cynnwys ffrindiau, cyfoedion a ffrindiau brodyr a chwiorydd hŷn. Mewn rhai achosion, gall y rhai sy'n camfanteisio dargedu pobl ifanc drwy eu rhieni neu eu gofalwyr, drwy roi cyffuriau, alcohol neu arian i'r rhieni neu'r gofalwyr. Gall hyn yn aml olygu bod y rhieni neu'r gofalwyr yn cymeradwyo'r sawl sy'n camfanteisio fel darpar gariad am fod y teulu yn ymddiried yn yr unigolyn neu mae ar y teulu ei angen.

2.11 Awgryma tystiolaeth a gasglwyd ynglŷn â chamfanteisio'n rhywiol ar blant yng Nghymru fod y rhan fwyaf o achosion o gamfanteisio yn digwydd 'oddi ar y stryd', mewn llety preifat, gwestai, neu safleoedd busnes eraill megis caffis a siopau cludfwyd. Mae natur guddiedig y ffurf hon ar gam-drin yn effaith sylweddol ar amlygrwydd y broblem. Mae bob amser yn anodd i blant a phobl ifanc roi gwybod am gam-drin rhywiol a thrais. Mae'r prosesau paratoi ac ysgogi soffistigedig a weithredir



gan oedolion sy'n cam-drin ynghyd â'r elfen o gyfnewid sy'n gysylltiedig â'r weithred o gam-drin yn rhwystrau ychwanegol, sy'n ei gwneud yn fwy tebygol y bydd plant a phobl ifanc yn gwadu eu bod yn cael eu cam-drin ac yn ei gwneud yn arbennig o anodd iddynt roi gwybod amdano.

2.12 Yr allwedd i ddiogelu plant sy'n agored i niwed yw'r gallu i adnabod plant a phobl ifanc 'mewn perygl' a chydweithio effeithiol rhwng asiantaethau o fewn fframwaith asesu risg. Gellir nodi lefelau o risg drwy ystyried nifer ac ystod y dangosyddion risg sy'n bresennol ym mywyd plentyn. Mae tystiolaeth o ymchwil mewn perthynas â'r ffactorau sy'n peri i blant a phobl ifanc fod yn agored i niwed a'r dangosyddion risg sy'n gysylltiedig â chamfanteisio rhywiol wedi'i hen sefydlu ac wedi'i deall.

2.13 Dylai pob aelod o staff (gan gynnwys ymarferwyr, rheolwyr canol ac uwch reolwyr) ym mhob asiantaeth fod yn gyfarwydd â'r ffactorau sy'n peri i blant a phobl ifanc fod yn agored i niwed a'r dangosyddion risg. Mae'r asiantaethau hyn yn cynnwys:

- Gwasanaethau Cymdeithasol.
- Yr Heddlu.
- Addysg (ysgolion, addysg heblaw'r ysgol, colegau AB).
- Gwasanaethau Iechyd (gwasanaethau camddefnyddio sylweddau, nyrsys iechyd yr ysgol, ymarferwyr mewn gwasanaethau iechyd cynghorol/rhywiol i bobl ifanc, clinigau Meddygaeth Genhedlol-Wrinol, Gwasanaethau Iechyd Meddwl Plant a'r Glasoed (CAMHS), meddygon teulu, unedau damweiniau ac achosion brys, pediatregwyr, nyrsys/meddygon arbenigol Plant sy'n Derbyn Gofal/Amddiffyn Plant, gwasanaethau iechyd meddwl plant a phobl ifanc, ymwelwyr iechyd).
- Gwasanaethau Cyfiawnder Ieuencid.
- Asiantaeth Ffiniau'r DU.
- Gwasanaethau Hamdden a Chymunedol (gweithwyr ieuencid, gweithwyr chwarae, canolfannau hamdden, parciau).
- Gyfa Cymru.
- y Lluoedd Arfog.
- Y sector gwirfoddol a grwpiau cymunedol.

2.14 Dylai pob asiantaeth nodi swyddog arweiniol ar gamfanteisio'n rhywiol ar blant. At hynny, dylai pob tîm, uned breswyl, ysgol neu wasanaeth nodi ymarferydd neu reolwr arweiniol ar gamfanteisio'n rhywiol ar blant a ddylai feddu ar rywfaint o arbenigedd neu ddatblygu'r arbenigedd hwnnw. Dylent fod yn gallu cynghori o fewn eu hasiantaeth ynglŷn â nodi ac atgyfeirio plentyn mewn perygl a sut y gall eu hasiantaeth gyfrannu at waith lleihau risg a chynllun diogelu. Dylent hefyd gael eu gwahodd i gyfarfodydd amlasiantaethol o dan *Protocol Cymru Gyfa*.

### **Mae ffactorau sy'n peri i blant a phobl ifanc fod yn agored i niwed yn cynnwys:**

- hanes teuluol o gam-drin neu esgeulustod;
- hanes teuluol o gam-drin domestig;
- hanes teuluol o gamddefnyddio sylweddau;
- hanes teuluol o anawsterau iechyd meddwl;
- tor-perthynas o fewn y teulu;
- hunan-barch isel;
- hanes o fod yng ngofal awdurdod lleol.

### **Mae dangosyddion risg yn cynnwys:**

- bod allan yn hwyr;
- galwyr lluosog (oedolion/pobl ifanc hŷn anhysbys);
- defnydd o ffôn symudol sy'n achosi pryder;
- ffyrdd o amlygu anobaith (hunan-niwed, gorddosio, anhwylder bwyta, ymddygiad heriol, ymddygiad ymosodol);
- rhoi gwybod am ymosodiad rhywiol neu gorfforol ac wedyn dynnu'r honiad yn ôl;
- heintiau a drosglwyddir yn rhywiol;
- cyfoedion sy'n ymwneud â chlipio (derbyn tâl yn gyfnewid am gytuno i gyflawni gweithredoedd rhywiol ond peidio â chyflawni'r weithred rywiol neu gamfanteisio rhywiol);
- camddefnyddio cyffuriau;
- camddefnyddio alcohol;
- defnydd o'r rhyngrwyd sy'n achosi pryder;\*
- llety anaddas neu amhriodol (gan gynnwys digartrefedd ar y stryd, pobl sydd heb do uwch eu pennau, a byw mewn man lle na chaiff anghenion eu diwallu);
- wedi ynysu oddi wrth gyfoedion a rhwydweithiau cymdeithasol;
- diffyg perthynas gadarnhaol ag oedolyn sy'n diogelu ac yn rhoi gofal;
- gwaharddiadau o'r ysgol, absenoldebau o'r ysgol nas esboniwyd neu wedi ymddieithrio oddi wrth addysg neu hyfforddiant;
- byw'n annibynnol a methu ag ymateb i ymgais gweithwyr i gadw mewn cysylltiad.

---

\* Ceir rhagor o wybodaeth am ddiogelwch ar y rhyngrwyd drwy'r Ganolfan Camfanteisio ar Blant a'u Hamddiffyn Ar-lein ([www.CEOP.police.uk](http://www.CEOP.police.uk))

## **Mae dangosyddion risg sylweddol yn cynnwys:**

- cyfnodau o fod yn absennol dros nos neu'n hwy;
- 'cariad' hŷn neu berthynas ag oedolyn sy'n rheoli;
- cam-drin corfforol neu emosiynol gan y 'cariad' neu'r oedolyn hwnnw sy'n rheoli;
- mynd i mewn i gerbydau sy'n cael eu gyrru gan oedolion anhysbys neu adael cerbydau o'r fath;
- symiau o arian heb eu hesbonio, dillad drud neu eitemau eraill;
- anaf corfforol heb esboniad credadwy;
- mynd i ardaloedd lle y gwyddys bod gwaith rhywiol yn mynd rhagddo.

2.15 Dylai pob asiantaeth gymryd camau i sicrhau bod staff yn gyfarwydd â'r dangosyddion risg hyn, fframwaith asesu'r risg o gamfanteisio rhywiol a'r camau diogelu cysylltiedig. Dylai asiantaethau hefyd wneud trefniadau i ymgorffori asesiadau o'r risg o gamfanteisio rhywiol mewn prosesau sy'n bodoli eisoes fel y gellir nodi plant sy'n agored i gamfanteisio rhywiol neu sydd mewn perygl o gamfanteisio rhywiol neu sy'n cael eu cam-drin drwy gamfanteisio rhywiol ar y cyfle cyntaf posibl a llunio cynlluniau i leihau'r risg yn unol â hynny.

2.16 Mae'r astudiaethau achos canlynol yn enghreifftiau o blant a phobl ifanc sy'n amlygu dangosyddion risg weddol (astudiaeth achos A) a dangosyddion risg sylweddol (astudiaeth achos B) o gamfanteisio rhywiol. Er iddynt gael eu cynnwys i gynnig enghreifftiau defnyddiol, ni all unrhyw enghraifft unigol amlygu'r holl ddangosyddion risg gwahanol y bydd angen i ymarferwyr fod yn ymwybodol ohonynt a chanllaw yn unig ydynt.

### **Astudiaeth Achos A: Risg Weddol**

**Roedd Josh yn 12 oed ac mewn lleoliad maeth pan gafodd ei atgyfeirio at y gwasanaeth SERAF i gael asesiad. Roedd pryderon wedi'u codi ynglŷn â Josh gan ei ysgol a'i ofalwyr maeth. Roedd y pryderon hyn yn ymwneud ag ymddygiad rhywiol amhriodol, hunan-barch isel, bwlio, problemau o ran ennyn diddordeb mewn addysg a bod yn absennol o'r cartref am gyfnodau hir heb unrhyw gyswllt â'r gofalwyr maeth. Roedd Josh eisoes yn destun ymyriad gan y gwasanaeth troseddwyr ifanc mewn perthynas ag ymddygiad gwrthgymdeithasol. Cynhaliwyd asesiad SERAF a sgoriodd Josh 14, sef Risg Weddol o gamfanteisio rhywiol. Aseswyd ei fod mewn perygl o gael ei dargedu a'i baratoi i gamfanteisio'n rhywiol arno pe bai'n dod i gysylltiad ag oedolyn amhriodol.**

**Cynhaliwyd cyfarfod amlasiantaethol o dan *Protocol Cymru Gyfan* lle bu gwasanaethau cymdeithasol, gwasanaeth troseddwyr ifanc, addysg, y gofalwyr maeth a gweithiwr SERAF yn bresennol. Rhannwyd gwybodaeth bellach drwy'r cyfarfod a chytunwyd ar gynllun amddiffyn. Ymgwymerodd**

gwasanaeth SERAF â gwaith ataliol gyda Josh dros gyfnod o 12 wythnos. Roedd y gwaith hwn yn cynnig sesiynau un i un i Josh a oedd yn ystyried sefyllfaoedd peryglus, rhwydweithiau diogelu a chadw'n ddiogel. Ar yr un pryd cafodd ei ofalwyr maeth gyngor a chymorth i roi ymateb cyson i Josh er mwyn lleihau ei ymddygiad a oedd yn dwyn risg.

Ymatebodd Josh yn dda i'r ymyriad a daeth ei leoliad maeth yn fwy sefydlog. Cynhaliwyd cyfarfod adolygu amlasiantaethol ar ddiwedd yr ymyriad lle nododd gofalwyr maeth a'r ysgol welliannau o ran hunan-barch a chymryd diddordeb mewn addysg. Nododd y gwasanaeth troseddwr fod Josh yn fwy parod i gymryd rhan mewn gweithgareddau a gynigiwyd. Rhoddodd Josh y gorau i fod yn absennol o'r cartref am gyfnodau hir lle nad oedd neb yn gwybod ble ydoedd. Yn ail asesiad SERAF Josh cafodd sgôr o 10, sef Mân Risg. Cytunwyd ar gynllun amddiffyn parhaus gyda chyfraniad o hyd gan y gwasanaeth troseddwr ifanc o ran cyfleoedd cymdeithasol cadarnhaol a hunan-barch. Fel rhan o'r cynllun cytunwyd y câi'r risg o gamfanteisio rhywiol ei hasesu fel rhan o'r broses adolygu Plentyn sy'n Derbyn Gofal yn y dyfodol. Caewyd yr achos gan wasanaeth SERAF ond cytunodd i roi cyngor i'r rhieni maeth yn ôl y gofyn.

### Astudiaeth Achos B: Risg Sylweddol

Roedd Jessica yn 14 oed ac wedi dod i gysylltiad â'r Gwasanaethau Cymdeithasol fel 'plentyn mewn angen' o dan Adran 17 o Ddeddf Plant 1989 pan gafodd ei hatgyfeiro at Wasanaeth SERAF i gael asesiad. Roedd pryderon ynglŷn â hanes teuluol Jessica, ymddygiad a oedd yn dwyn risg ac achosion o fod oddi cartref dros nos, lle nad oedd neb yn gwybod ble ydoedd. Roedd gan ei mam broblemau iechyd meddwl ac ni roddodd wybod bod Jessica yn absennol yn ystod y cyfnodau hyn. Roedd Jessica hefyd yn defnyddio amffetaminau ac alcohol yn rheolaidd. Cynhaliwyd cyfarfod strategaeth amlasiantaethol o dan *Protocol Cymru Gyfan*. Roedd gwybodaeth a rannwyd yn y cyfarfod yn rhoi tystiolaeth bod gan Jessica gariad llawer hŷn, dyn yn ei ugeiniau hwyr. Aethpwyd â Jessica i aros mewn cyfeiriad anhysbys mewn ardal awdurdod lleol arall pan oedd yn absennol dros nos. Cafodd ei gweld yn mynd i mewn i gerbydau a oedd yn cael eu gyrru gan oedolion anhysbys. Mewn asesiad SERAF a gwblhawyd yng ngoleuni'r wybodaeth hon cafodd Jessica sgôr SERAF o 29 ac aseswyd ei bod yn wynebu risg o sylweddol o gamfanteisio rhywiol.

Yn dilyn y cyfarfod, cytunwyd ar gynllun amddiffyn. Cytunwyd y câi Jessica ei hatgyfeirio at weithdrefnau amddiffyn plant gan y Gwasanaethau Cymdeithasol. Cytunwyd hefyd y byddai Gwasanaeth SERAF yn cynnal ymyriad dwys, gan weithio mewn partneriaeth â gweithiwr cymdeithasol a gweithiwr camddefnyddio sylweddau Jessica fel rhan o ymateb amlasiantaethol.

**Yn ystod yr ychydig fisoedd cyntaf o ymyriad SERAF cyfarfu'r gweithiwr â Jessica yn ei chartref ddwywaith yr wythnos. I ddechrau roedd Jessica yn ofalus ynglŷn â'r hyn a ddywedodd ond dros amser dechreuodd ymddiried yn ei gweithiwr ac roeddent yn gallu trafod y risgiau a'r ffactorau diogelu ym mywyd Jessica gyda'i gilydd. Parhaodd Jessica i gadw cysylltiad â'i 'chariad' hŷn ond roedd yn mynd yn absennol dros nos yn llai aml. Anogwyd mam Jessica gan y gweithiwr cymdeithasol a SERAF i roi gwybod i'r heddlu bob tro roedd oddi cartref dros nos (ac nad oedd neb yn gwybod ble ydoedd). Gweithiodd y Gwasanaethau Cymdeithasol gyda mam Jessica i'w helpu i ddeall y risgiau i Jessica ac ymateb yn fwy priodol. Dechreuodd perthynas Jessica â'r ysgol a'r gwasanaeth camddefnyddio sylweddau wella.**

**Câi'r cynllun amddiffyn ei adolygu'n rheolaidd drwy gyfarfodydd amlasiantaethol ac ar ôl 12 mis cynhaliwyd asesiad SERAF a chafodd Jessica sgôr o 10, sef Mân Risg o gamfanteisio rhywiol. Parhaodd i gyfarfod â'i gweithiwr SERAF yn rheolaidd ond dim ond unwaith pob pythefnos. Nid oes gan Jessica 'gariad hŷn' mwyach ac nid yw wedi bod yn absennol dros nos ers chwe mis. Mae Jessica yn cymryd diddordeb yn yr ysgol ac mae'n bwriadu sefyll ei harholiadau TGAU y flwyddyn nesaf. Nid yw'n defnyddio cyffuriau nac alcohol mwyach. Parheir i adolygu ei sefyllfa ac mae gwasanaeth SERAF wedi dechrau cynllunio strategaeth ymadael.**

## **Pennod 3: Rolau a chyfrifoldebau**

3.1 Mae Pennod 2 o *Gweithio Gyda'n Gilydd* yn nodi'n fanwl rolau a chyfrifoldebau'r sefydliadau sy'n ymwneud â diogelu a hybu lles plant. Mae Pennod 4 yn esbonio rôl Byrddau Lleol Diogelu Plant. Dylai'r bennod hon gael ei darllen ar y cyd â'r canllawiau hynny ac mae'n canolbwyntio ar y ffordd y mae rolau a chyfrifoldebau yn gymwys yn benodol i ddiogelu a hybu lles plant a phobl ifanc yng nghyd-destun camfanteisio'n rhywiol ar blant.

3.2 At hynny, dylai personau a sefydliadau sy'n ddarostyngedig i'r ddyletswydd i wneud trefniadau i ddiogelu a hybu lles plant o dan adran 28 o Ddeddf Plant 2004 ystyried eu dyletswydd mewn perthynas â phlant a phobl ifanc y camfanteisir yn rhywiol arnynt wrth gyflawni eu cyfrifoldebau statudol.

3.3 Gall Barnardo's Cymru gynnig cyngor pellach ar y Gwasanaeth SERAF: 029 2049 1743 neu drwy ei wefan (<http://www.barnardos.org.uk/serafservice.htm>).

### **Byrddau Lleol Diogelu Plant**

3.4 Mae Byrddau Lleol Diogelu Plant yn chwarae rhan strategol allweddol i ddiogelu a hybu lles plant a phobl ifanc yn eu hardal. Maent yn gyfrifol am gydgyssylltu gwaith ei aelodau a sicrhau ei effeithiolrwydd. Dylent weithredu yn unol â'r canllawiau hyn wrth gyflawni eu swyddogaethau a dylent wneud trefniadau i wneud y canlynol:

- Mynd ati'n rhagweithiol i holi i ba raddau y camfanteisir yn rhywiol ar blant.
- Cymhwyso *Protocol Cymru Gyfan* yn gyson.
- Monitro ac adolygu'r ffordd y caiff *Protocol Cymru Gyfan* ei weithredu'n lleol.
- Cynnig adnodd a ffynhonnell o arbenigedd lleol i'r rhai sy'n pryderu bod plentyn yn cael ei gam-drin drwy gamfanteisio rhywiol neu ei fod mewn perygl o hynny.
- Sicrhau bod strategaeth atal ar waith i nodi plant sydd mewn perygl mor gynnar â phosibl a darparu gwasanaethau priodol i ddiwallu anghenion plant y nodir eu bod yn cael eu cam-drin drwy gamfanteisio rhywiol neu eu bod mewn perygl o hynny.
- Rhoi hyfforddiant rhyngddisgyblaethol priodol i gynorthwyo gweithwyr proffesiynol sy'n gweithio gyda phlant a/neu oedolion sy'n cam-drin plant drwy fanteisio'n rhywiol arnynt a'u helpu i adnabod arwyddion a symptomau camfanteisio'n rhywiol ar blant.

### **Adrannau Gwasanaethau Cymdeithasol**

3.5 Y gwasanaethau cymdeithasol sydd â'r prif gyfrifoldeb am ymateb i blant sy'n cael eu cam-drin drwy gamfanteisio rhywiol neu sydd mewn perygl o hynny:

- Dim ond ar ôl trafodaeth o fewn cyfarfod strategaeth amlasianataethol y dylai penderfyniadau ynglŷn â'r camau i'w cymryd, ac eithrio camau brys ac addysg i helpu i atal plant a phobl ifanc â risg isel, a rhaid i'r cyfarfod hwnnw gael ei gynnal o fewn wyth diwrnod i ymarferydd gael pryderon y camfanteisir yn rhywiol ar blentyn neu berson ifanc.
- Dylai'r gwasanaethau cymdeithasol nodi swyddog arweiniol dynodedig ar gamfanteisio'n rhywiol ar blant. Y Cydgysylltydd Amddiffyn/Diogelu Plant fydd hwn fel arfer, ond nid bob tro. At hynny dylai pob tîm, uned breswyl neu wasanaeth nodi ymarferydd/rheolwr arweiniol dynodedig. Dylai'r unigolion arweiniol hyn feddu ar rywfaint o arbenigedd mewn camfanteisio'n rhywiol ar blant neu dylent ddatblygu'r arbenigedd hwnnw. Dylent fod yn gallu cynghori o fewn eu hasiantaeth neu eu gwasanaeth ynglŷn â nodi ac atgyfeirio plentyn mewn perygl a sut y gall eu hasiantaeth gyfrannu at y gwaith o leihau risg a chynllun diogelu. Dylent hefyd gael eu gwahodd i gyfarfodydd amlasiantaethol o dan *Protocol Cymru Gyfan*.
- Dylai'r Gwasanaethau Cymdeithasol gasglu gwybodaeth i fonitro nifer yr achosion, patrymau gweithgarwch ac effeithiolrwydd ymyriadau i blant y camfanteisir yn rhywiol arnynt yn eu hardal (mae pecyn cymorth ar gael sy'n defnyddio fframwaith SERAF). Yr ymarferydd arweiniol dynodedig ddylai fod yn gyfrifol am hyn o fewn timau a gwasanaethau unigol a'r swyddog arweiniol dynodedig ddylai fod yn gyfrifol yn gyffredinol am sicrhau y caiff gwybodaeth ei chasglu, ei choladu a'i throsglwyddo i'r Bwrdd Lleol Diogelu Plant.
- Dylai'r ymarferydd/rheolwr arweiniol roi cyngor ar waith 'addysgu i amddiffyn' ar gyfer achosion categori 1 a 2 a dylai gael ei wahodd i fynychu cyfarfodydd strategaeth amlasiantaethol ar gyfer achosion categori 3 a 4.
- Yn dilyn cyfarfod strategaeth amlasiantaethol, bydd yn ofynnol i achosion categori 3 a 4 gael eu dyrannu i dîm plant mewn angen, cymorth teuluol, amddiffyn plant neu dîm perthnasol arall i ddatblygu'r cynllun plant mewn angen neu'r cynllun amddiffyn plant. Dylai'r cynlluniau gynnwys manylion ynglŷn â phwy a nodwyd i ymgymryd â gwaith uniongyrchol gyda'r plentyn neu'r person ifanc. Ymdrinnir â chynnwys y cynlluniau hyn yn fanylach ym Mhennod 4 – Rheoli achosion unigol.
- Pan fo achos eisoes wedi'i ddyrannu, gall gweithiwr proffesiynol neu weithiwr cymdeithasol y plentyn godi pryderon. Mae angen ailasesu'r risg o niwed i'r plentyn yng ngoleuni'r wybodaeth sy'n ymwneud â chamfanteisio'n rhywiol ar blant a diwygio unrhyw gynlluniau sy'n bodoli yn unol â hynny.

3.6 Er mwyn gweithredu cynllun plant mewn angen neu gynllun amddiffyn plant effeithiol efallai y bydd angen i weithwyr proffesiynol fod yn daer iawn o ran parhau i gynnig cymorth a gwasanaethau. Mae'n bosibl mai'r ffordd orau o ddarparu gwasanaeth uniongyrchol yw drwy weithiwr proffesiynol o asiantaeth heblaw'r gwasanaethau cymdeithasol. Serch hynny, dylai'r achos barhau i fod wedi'i ddyrannu i Weithiwr Cymdeithasol tra bod cynllun plant mewn angen neu gynllun amddiffyn plant ar waith er mwyn iddo fod yn bwynt cyswllt i'r plentyn, y teulu a gweithwyr proffesiynol a chydgyssylltu'r cynlluniau. Dylai cynlluniau ymdrin â phob risg a nodwyd.

## Yr Heddlu

3.7 Y flaenoriaeth i'r Heddlu yw ymchwilio i droseddwyr sy'n cam-drin plant yn rhywiol a'u herlyn, ac amddiffyn a diogelu lles y plentyn wrth gynnal yr ymchwiliadau hyn. Dylai'r rôl hon gael ei chyflawni yn unol ag egwyddor cydweithredu amlasiantaethol i ddiogelu plant.

3.8 Gall yr heddlu ddod yn ymwybodol o blant y camfanteisir yn rhywiol arnynt drwy waith arferol yr heddlu ar y strydoedd ac mewn ymchwiliadau troseddol eraill.

- Ar ôl darganfod plentyn sy'n cael ei gam-drin drwy gamfanteisio rhywiol neu sydd mewn perygl enbyd, dylai'r Heddlu ymateb yn gyntaf drwy arfer ei bwerau o dan Adran 46 o Ddeddf Plant 1989 pan fo'r Heddlu o'r farn bod angen gwneud hynny er mwyn diogelu'r plentyn rhag niwed sylweddol tebygol. Dylai'r Heddlu hefyd sicrhau bod unrhyw dystiolaeth angenrheidiol wedi'i diogelu. Ar ôl gwneud hynny mae'n rhaid atgyfeirio'r achos at y Gwasanaethau Cymdeithasol yn unol â *Gweithdrefnau Amddiffyn Plant Cymru Gyfan*. Wedyn, dylid cynnal cyfarfod strategaeth amlasiantaethol o fewn wyth diwrnod.
- Os amheuir achos o gamfanteisio'n rhywiol ar blentyn, ond nad oes unrhyw dystiolaeth uniongyrchol, dylai swyddog yr heddlu sy'n cofnodi'r pryder gyfeirio'r mater at dîm diogelu'r cyhoedd yr heddlu, Os yw trosedd wedi'i chyflawni caiff y mater ei ddyrannu i swyddog sydd wedi'i hyfforddi'n briodol o'r uned briodol i ymchwilio iddo.
- Dylai'r heddlu fod yn ymwybodol bod absenoldeb dros nos neu'n hwy yn un o ddangosyddion risg allweddol camfanteisio rhywiol. Mae achosion mynych o ddiflannu neu redeg i ffwrdd o ofal yn gyffredin iawn ymhlith plant a phobl ifanc mewn perygl sylweddol o gamfanteisio rhywiol neu sy'n cael eu cam-drin drwy gamfanteisio rhywiol.
- Dylai'r heddlu fod yn effro ac yn gymwys i nodi a gweithredu ar bryderon bod plentyn yn agored i gamfanteisio rhywiol, yn cael ei gam-drin drwy gamfanteisio rhywiol neu mewn perygl o hynny. Dylent fod yn gyfarwydd â fframwaith asesu'r risg o gamfanteisio rhywiol (SERAF) a chamau gweithredu cysylltiedig priodol mewn perthynas â phob lefel o risg. Dylai hyfforddiant priodol fod ar gael i Swyddogion yr Heddlu a Swyddogion Cymorth Cymunedol yr Heddlu i'w galluogi i gyflawni eu dyletswyddau mewn perthynas â chamfanteisio rhywiol.
- Dylai'r Heddlu sicrhau bod swyddog a enwyd yn cael ei benodi a fydd yn gweithredu fel enw cyswllt i asiantaethau eraill i anfon gwybodaeth am unigolion sy'n camfanteisio, anheddau domestig, safleoedd busnes neu unrhyw wybodaeth arall mewn perthynas â chamfanteisio'n rhywiol ar blant.

## Hamdden, Ieuenctid, Gyrfaoedd a Gwasanaethau Cymunedol

3.9 Mae rôl staff Gwasanaethau Hamdden, Ieuenctid, Gyrfaoedd a Chymunedol mewn perthynas â phlant sy'n cael eu cam-drin drwy gamfanteisio rhywiol yn ymwneud â chamau atal, adnabod ac atgyfeirio:



- Dylai staff fod yn effro ac yn gymwys i nodi a gweithredu ar bryderon bod plentyn yn agored i gamfanteisio rhywiol, yn cael ei gam-drin drwy gamfanteisio rhywiol neu mewn perygl o hynny.
- Dylai gwasanaethau hamdden, ieuenctid, gyrfaoedd a chymunedol nodi swyddog arweiniol dynodedig ar gyfer camfanteisio'n rhywiol ar blant. Y Swyddog Amddiffyn/Diogelu Plant fydd hwn fel arfer, ond nid bob tro. At hynny, dylai pob asiantaeth neu wasanaeth nodi ymarferydd/rheolwr arweiniol dynodedig ar gamfanteisio'n rhywiol ar blant (fel arfer y swyddog amddiffyn plant dynodedig). Dylai'r unigolion arweiniol hyn feddu ar rywffaint o arbenigedd mewn camfanteisio'n rhywiol ar blant neu dylent ddatblygu'r arbenigedd hwnnw. Dylent fod yn gallu cynghori o fewn eu tîm neu eu gwasanaeth ynglŷn â nodi ac atgyfeirio plentyn mewn perygl a sut y gall eu hasiantaeth gyfrannu at y gwaith o leihau risg a chynllun diogelu. Dylent hefyd gael eu gwahodd i gyfarfodydd amlasiantaethol o dan *Protocol Cymru Gyfan*, y mae'n rhaid iddynt gael eu cynnal o fewn wyth diwrnod ar ôl i bryderon bod rhywun yn camfanteisio'n rhywiol ar blentyn gael eu codi.
- Lle mae gan staff megis gweithwyr ieuenctid, cynghorwyr gyrfa, gweithiwr chwarae neu weithwyr canolfannau hamdden bryderon dybryd dylent hwy, ynghyd â'u swyddog arweiniol ar gamfanteisio'n rhywiol ar blant, atgyfeirio'r achos at y Gwasanaethau Cymdeithasol yn unol â'u gweithdrefnau amddiffyn plant. Lle nad yw pryderon o'r fath o natur ddybryd, neu lle maent yn aneglur, dylai staff drafod yr achos gyda swyddog arweiniol dynodedig ar gamfanteisio'n rhywiol ar blant.
- Lle nodir gweithgarwch stryd, gan gynnwys o fewn parciau, dylai staff gysylltu â'r heddlu lleol.
- Mae gan y gwasanaethau ieuenctid a chymunedol rôl allweddol i'w chwarae i addysgu plant i gadw'n ddiogel ac atal y perygl o gamfanteisio rhywiol drwy godi ymwybyddiaeth a gwaith cadw'n ddiogel.
- Dylai gwasanaethau hamdden, ieuenctid a chymunedol sicrhau bod eu staff yn cael hyfforddiant priodol fel y gallant nodi plant a all fod yn agored i niwed neu mewn perygl o gamddefnyddio rhywiol. Mae pecyn cymorth ar gael i'r gwasanaethau hamdden, ieuenctid a chymunedol i helpu staff i nodi plentyn neu berson ifanc a all fod yn agored i niwed neu mewn perygl.<sup>4</sup>

## Gwasanaethau Addysg

3.10 Mae staff mewn ysgolion, colegau addysg bellach a sefydliadau addysg eraill mewn sefyllfa unigryw i adnabod ac atgyfeirio plant sy'n cael eu cam-drin drwy gamfanteisio rhywiol. Maent hefyd mewn sefyllfa i helpu plant i fod yn llai agored i niwed ac i leihau'r perygl o gamfanteisio rhywiol a helpu plant sydd wedi cael eu cam-drin i adfer ar ôl y profiad:

<sup>4</sup> Coles, J and Clutton, S. (2008) *SERAF: Pecyn Adnoddau Fframwaith Asesu'r Risg o Gamfanteisio Rhywiol*, Caerdydd: Barnardo's Cymru

- Dylai staff yr ysgol fod yn effro ac yn gymwys i nodi a gweithredu ar bryderon bod plentyn yn agored i gamfanteisio rhywiol neu ei fod yn cael ei gam-drin drwy gamfanteisio rhywiol. Dylent fod yn gyfarwydd â SERAF a champau gweithredu cysylltiedig priodol mewn perthynas â phob lefel o risg.
- Mae cwricwlwm Addysg Bersonol a Chymdeithasol (ABCh) yr ysgol yn cynnig llwyfan cadarn i gyflwyno gwybodaeth sylfaenol am ddiogelwch, ystyried syniadau ynglŷn â chydb berthnasau rhywiol 'iach' a rhoi ymdeimlad o hunanweithredu a rheolaeth ynghylch eu cyrff a hwy eu hunain i blant a phobl ifanc. Mae angen cynnwys cyfleoedd i blant a phobl ifanc hefyd ddeall y peryglon gwirioneddol sydd ynghlwm wrth fod allan yn hwyr a bod yn absennol o'r ysgol, y cartref neu leoliad gofal.
- Dylai staff fod yn ymwybodol o bwysigrwydd rhoi gwybod am unrhyw bryderon ynglŷn â phlant a phobl ifanc sy'n absennol yn ystod y diwrnod ysgol, a rhoi gwybod bod rhai sy'n camfanteisio yn targedu cyfleuster addysgol o bosibl neu wybodaeth berthnasol arall. Mae hyn yn cynnwys ymateb i bryderon ynglŷn â phlentyn sydd yng ngofal awdurdod lleol.
- Dylai gwasanaethau addysg nodi swyddog arweiniol dynodedig ar gamfanteisio'n rhywiol ar blant; y Swyddog Amddiffyn/Diogelu Plant fydd hwn fel arfer, ond nid bob tro. At hynny, dylai pob ysgol nodi athro dynodedig ar gyfer camfanteisio'n rhywiol ar blant (yr athro dynodedig ar gyfer amddiffyn plant) a dylai'r athro hwnnw fonitro gwybodaeth er mwyn nodi pan fydd mwy nag un plentyn yn yr ysgol neu'r gymuned yn cael eu targedu o ran camfanteisio rhywiol<sup>5</sup>. Dylai'r unigolion arweiniol hyn feddu ar rywfaint o arbenigedd mewn camfanteisio'n rhywiol ar blant neu dylent ddatblygu'r arbenigedd hwnnw. Dylent fod yn gallu cynghori o fewn eu hysgol neu eu gwasanaeth ynglŷn â nodi ac atgyfeirio plentyn mewn perygl a sut y gall eu hasiantaeth gyfrannu at y gwaith o leihau risg a chynllun diogelu. Dylent hefyd gael eu gwahodd i gyfarfodydd amlasiantaethol o dan *Protocol Cymru Gyfan*.
- Gall swyddogion lles addysg a staff bugeiliol eraill, wrth ymgymryd â'u gwaith asesu a gwaith parhaus gyda phobl ifanc a'u teuluoedd a'u cydgysylltu â staff ysgol, nodi plant sy'n cael eu gam-drin drwy gamfanteisio rhywiol neu sydd mewn perygl o hynny. Lle mae'r Swyddog Lles Addysg eisoes yn adnabod person ifanc byddai disgwyl hefyd i'r Swyddog fynychu'r cyfarfodydd strategaeth amlasiantaethol, y mae'n rhaid iddynt gael eu cynnal o fewn 8 diwrnod ar ôl i ymarferydd godi pryderon y camfanteisir yn rhywiol ar blentyn neu berson ifanc, a chyfrannu at y cynllun plant mewn angen neu'r cynllun amddiffyn plant.
- Dylai unrhyw bryderon bod plentyn mewn perygl o gamfanteisio rhywiol gael eu codi gyda'r athro dynodedig ar gyfer camfanteisio'n rhywiol ar blant, a ddylai atgyfeirio'r achos at y Gwasanaethau Cymdeithasol yn unol â pholisi amddiffyn plant yr ysgol.

<sup>5</sup> Syr Christopher Kelly (2004) *North East Lincolnshire Serious Case Review* (Ian Huntley)

- Disgwylir i'r swyddog arweiniol dynodedig ar gamfanteisio'n rhywiol ar blant fynychu cyfarfodydd strategaeth amlasiantaethol mewn perthynas â phlant neu bobl ifanc unigol.
- Dylai pob ysgol a chyfleuster addysgol sicrhau bod eu gweithdrefnau amddiffyn plant yn cyfeirio at y cyfrifoldebau a amlinellir yn y canllawiau hyn.
- Dylai pob ysgol a chyfleuster addysgol sicrhau bod staff yn cael hyfforddiant priodol er mwyn sicrhau eu bod yn gymwys i nodi plentyn a all fod yn agored i niwed neu mewn perygl o gamfanteisio rhywiol a gweithredu ar y pryderon hynny.

## Gwasanaethau Iechyd

3.11 Gan fod y rhan fwyaf o ddarpariaethau iechyd yn cael eu darparu'n gyffredinol, gweithwyr iechyd proffesiynol yn aml yw'r cyntaf i fod yn ymwybodol y gall plentyn fod yn agored i gamfanteisio rhywiol, mewn perygl o gamfanteisio rhywiol neu yn cael ei gam-drin drwy gamfanteisio rhywiol. Efallai y bydd y plant hyn mewn cysylltiad â nifer o wasanaethau, gan gynnwys gwasanaethau iechyd rhywiol, cyngor a chwmsela, CAMHS, gwasanaethau camddefnyddio sylweddau a gwasanaethau damweiniau ac achosion brys.

- Dylai gweithwyr iechyd proffesiynol fod yn effro ac yn gymwys i nodi a gweithredu ar bryderon bod plentyn yn agored i gamfanteisio rhywiol, yn cael ei gam-drin drwy gamfanteisio rhywiol neu mewn perygl o hynny. Dylent fod yn gyfarwydd â SERAF a chamau gweithredu cysylltiedig priodol mewn perthynas â phob lefel o risg.
- Mae gweithwyr iechyd proffesiynol megis nyrsys iechyd ysgol, ymarferwyr ym maes cynghori pobl ifanc/clinigau iechyd rhywiol a meddygon teulu yn chwarae rhan hollbwysig i hybu iechyd person ifanc, gan gynnwys nodi anghenion iechyd uniongyrchol a pharhaus (gan gynnwys anghenion iechyd rhywiol ac anghenion emosiynol). Fel gwasanaeth cyffredinol, mae gwasanaethau iechyd mewn sefyllfa dda i gynnig cymorth, chwmsela a gwybodaeth i alluogi pobl ifanc i ddeall y risgiau a datblygu strategaethau i gadw'n ddiogel.
- Bwriedir i bob Bwrdd Iechyd nodi meddyg a enwyd, nyrs a enwyd a, lle y bo'n berthnasol, fydwraig a enwyd, ar gyfer diogelu plant sy'n rhoi arweiniad strategol a phroffesiynol ar bob agwedd ar gyfraniad y gwasanaeth iechyd ac sy'n rhoi cyngor arbenigol i gydweithwyr proffesiynol ac asiantaethau eraill, ac sy'n meddu ar arbenigedd penodol ym maes iechyd a datblygiad plant, cam-drin plant ac esgeulustod a threfniadau lleol ar gyfer diogelu a hybu lles plant o fewn eu sefydliad eu hunain. Dylent fod yn gallu cynghori o fewn eu gwasanaeth ynglŷn â nodi ac atgyfeirio plentyn mewn perygl a sut y gall eu hasiantaeth gyfrannu at y gwaith o leihau risg a chynllun diogelu. Dylent hefyd gael eu gwahodd i gyfarfodydd amlasiantaethol o dan *Protocol Cymru Gyfan*.
- Mae cyfrifoldeb unigol ar unrhyw weithiwr iechyd proffesiynol sydd â phryderon bod plentyn yn cael ei gam-drin drwy gamfanteisio rhywiol neu

sydd mewn perygl o hynny (yn seiliedig ar ffactorau sy'n peri i'r plentyn fod yn agored i niwed a ffactorau risg a nodir yn fframwaith asesu'r risg o gamfanteisio rhywiol), i atgyfeirio'r achos at y Gwasanaethau Cymdeithasol yn unol â gweithdrefnau amddiffyn plant ei asiantaeth. Dylai hefyd rybuddio'r gweithwyr proffesiynol a enwyd yn ei Fwrdd Iechyd, ond wrth wneud hynny ni ddylai oedi cyn atgyfeirio'r achos.

- Dylai staff iechyd gynnog a/neu barhau i ddarparu addysg iechyd, cwnsela, iechyd rhywiol ac ymyriadau meddygol i'r plentyn fel rhan briodol o ymyriadau cynnar. Mae *Protocol Cymru Gyfan* yn rhoi canllawiau penodol ynglŷn â rhannu gwybodaeth am blant y mae gan ymarferydd bryderon yn eu cylch.

3.12 Ymhlith yr ymarferwyr iechyd a all gael eu gwahodd i gyfarfodydd strategaeth amlasiantaethol, y mae'n rhaid iddynt gael eu cynnal o fewn wyth diwrnod ar ôl i ymarferydd godi pryderon y camfanteisir yn rhywiol ar blentyn neu berson ifanc, a chyfrannu at y cynllun plant mewn angen neu'r cynllun amddiffyn plant mae'r canlynol:

- Pob gweithiwr iechyd proffesiynol sy'n ymwneud â'r plentyn ar y pryd, gan gynnwys nyrsys ysgol, nyrsys sy'n gweithio gyda phlant sydd yng ngofal yr awdurdod lleol, meddygon teulu, nyrsys practis, gweithwyr iechyd sy'n ymwneud â chlinigau allgymorth ac adnoddau iechyd rhywiol.
- Pob ymarferydd iechyd sydd wedi ymwneud â'r plentyn yn y gorffennol (yn ddiweddar) a fyddai'n gwneud cyfraniad defnyddiol i'r cyfarfod (h.y. yr adroddiad iechyd mwyaf diweddar a gwybodaeth am blentyn tra yn yr ysgol).
- Ymarferwyr iechyd sy'n ymwneud ag unrhyw brosesau sgrinio, archwiliadau meddygol neu driniaeth ar y plentyn y cynhelir y cyfarfod yn ei gylch e.e. meddyg teulu, ymarferwyr damweiniau ac achosion brys
- Lle nad oes unrhyw weithiwr iechyd arall ynghlwm wrth yr achos, ar y pryd neu yn y gorffennol, dylai'r gweithiwr proffesiynol a enwyd gan y Bwrdd Iechyd fod yn bresennol er mwyn rhoi cyngor lle y bo angen.

### **Grwpiau/Asiantaethau Gwirfoddol a Chymunedol**

3.13 Oherwydd eu hamgylchiadau personol, sydd yn aml yn ddi-drefn, a phrofiadau teuluol yn y gorffennol, mae llawer o bobl ifanc yn amharod i ymgysylltu â gwasanaethau statudol ac yn aml mae'n haws iddynt droi at asiantaethau gwirfoddol am gymorth. Drwy weithio mewn partneriaeth â chyrrff statudol, gall asiantaethau gwirfoddol gynnog gwasanaethau sy'n helpu pobl ifanc i ddeall y broses o'u paratoi at bwrpas rhyw, codi ymwybyddiaeth o risgiau a goblygiadau ymddygiad lle cymerir risgiau.

3.14 Mae amrywiaeth eang o asiantaethau arbenigol (camddefnyddio sylweddau, digartrefedd, cwnsela a chynghor, camfanteisio'n rhywiol ar blant) ac asiantaethau a grwpiau gwirfoddol a chymunedol eraill (clybiau ieuenctid, chwaraeon, grwpiau drama, grwpiau ffydd, ac ati) a allai fod mewn sefyllfa dda i nodi plant sy'n cael eu cam-drin drwy gamfanteisio rhywiol neu sydd mewn perygl o hynny. Yn aml mae gan

asiantaethau'r sector gwirfoddol a chymunedol gydbertynas agos â'u cymunedau lleol a gallant feithrin perthynas o ymddiriedaeth a chynnal cysylltiad â'r plant neu'r person ifanc os ydynt yn mynd 'ar goll' i wasanaethau statudol. Asiantaethau allgymorth yn aml yw'r pwynt cyswllt cyntaf i blant mewn perygl ac mae asiantaethau gwirfoddol arbenigol yn aml yn cael cyfle i roi cymorth hanfodol i leihau risg:

- Dylai staff fod yn effro ac yn gymwys i nodi a gweithredu ar bryderon bod plentyn yn agored i gamfanteisio rhywiol, yn cael ei gam-drin drwy gamfanteisio rhywiol neu mewn perygl o hynny.
- Dylai asiantaethau neu wasanaethau nodi ymarferydd/rheolwr arweiniol dynodedig ar gamfanteisio'n rhywiol ar blant (fel arfer y swyddog amddiffyn plant dynodedig) Dylai'r unigolion arweiniol hyn feddu ar rywfaint o arbenigedd mewn camfanteisio'n rhywiol ar blant neu dylent ddatblygu'r arbenigedd hwnnw. Dylent fod yn gallu cynghori o fewn eu tîm neu eu gwasanaeth ynglŷn â nodi ac atgyfeirio plentyn mewn perygl a sut y gall eu hasiantaeth gyfrannu at y gwaith o leihau risg a chynllun diogelu. Dylent hefyd gael eu gwahodd i gyfarfodydd amlasiantaethol o dan *Protocol Cymru Gyfan*.
- Dylai unrhyw bryderon bod plentyn mewn perygl o gamfanteisio rhywiol gael eu codi gyda'r swyddog arweiniol dynodedig ar gamfanteisio'n rhywiol ar blant, a ddylai atgyfeirio'r achos at y gwasanaethau cymdeithasol yn unol â pholisi amddiffyn plant yr asiantaeth.
- Disgwylir i'r swyddog arweiniol dynodedig ar gamfanteisio'n rhywiol ar blant fynd i'r cyfarfod strategaeth amlasiantaethol mewn perthynas â phlant neu bobl ifanc unigol.
- Dylai pob asiantaeth sicrhau bod ei gweithdrefnau amddiffyn plant yn cyfeirio at y cyfrifoldebau a amlinellir yn y canllawiau hyn.
- Mae'n hanfodol bod grwpiau ac asiantaethau gwirfoddol a chymunedol yn gweithredu fel partneriaid rhwydwaith amlasiantaethol er mwyn sicrhau bod yr amrywiaeth mwyaf posibl o ymyriadau a gwasanaethau cymorth ar gael i blant.

## Pennod 4: Rheoli achosion unigol

4.1 Mae gwaith sylweddol wedi cael ei wneud dros y ddwy flynedd ddiwethaf i ddatblygu *Protocol Cymru Gyfan* a ddatblygwyd i nodi sut y dylai achosion unigol gael eu rheoli ac mae'n dod o dan Ran 5 o *Weithdrefnau Amddiffyn Plant Cymru Gyfan*.

### Atgyfeirio Achosion

4.2 Fel yn achos unrhyw bryderon amddiffyn plant, dylai pob asiantaeth atgyfeirio pryderon bod plentyn mewn perygl o unrhyw fath o gamfanteisio rhywiol at y Gwasanaethau Cymdeithasol gan ddilyn y broses a nodir yn Rhan 2 o *Weithdrefnau Amddiffyn Plant Cymru Gyfan*. Mae hyn yn cynnwys yr holl wybodaeth a gasglwyd o unrhyw ffynhonnell gan gynnwys pobl ifanc eraill.

4.3 Anaml iawn y datgelir y math hwn o gam-drin ac felly mae'n hanfodol tynnu ynghyd yr holl wybodaeth o nifer o ffynonellau. Gall unrhyw wybodaeth helpu i greu darlun llawn bod y plentyn yn cael niwed o bosibl. Dylai gofalwyr maeth a staff mewn lleoliadau preswyl **bob amser** roi gwybodaeth am unrhyw ddigwyddiadau neu bryderon.

4.4 Dylai swyddog arweiniol y Gwasanaethau Cymdeithasol dros blant sydd mewn perygl o gael eu cam-drin drwy gamfanteisio rhywiol (y Cydgysylltydd Amddiffyn/Diogelu Plant fydd hwn fel arfer, ond nid bob tro) gael ei hysbysu o'r atgyfeiriad gan y sawl sy'n atgyfeirio'r achos o fewn y Gwasanaethau Cymdeithasol. Lle mae gan y plentyn weithiwr cymdeithasol dynodedig, dylai gael ei hysbysu hefyd.

4.5 Pan gaiff achos sy'n ymwneud â phlentyn sy'n derbyn gofal ei atgyfeirio, mae'n rhaid i'r gweithiwr cymdeithasol dynodedig hysbysu ei reolwr tîm a'r ymarferydd/rheolwr arweiniol ar gamfanteisio'n rhywiol ar blant o fewn ei dîm.

### Asesu

4.6 Mewn gwaith ymchwil a gynhaliwyd gyda 30 o Fwrdeistrefi yn Llundain a dau awdurdod lleol y tu allan i Lundain, dim ond dwy ardal a nododd achosion o gamfanteisio'n rhywiol ar blant a ddatgelwyd gan berson ifanc. Yn yr un gwaith ymchwil, croesawodd ymatebwyr y cyfarfodydd strategaeth amlasiantaethol a gyflwynwyd gan nodi'r anhawster i ddefnyddio prosesau traddodiadol amddiffyn plant ar gyfer y math hwn o gam-drin.<sup>6</sup> Yng ngoleuni natur gymhleth a chuddiedig camfanteisio'n rhywiol ar blant – a ddatgelir gan blant a phobl ifanc mewn achosion prin yn unig – mae'n bwysig gweithredu ar sail pryderon yn hytrach na dibynnu ar dystiolaeth gadarn.

4.7 Mae fframwaith asesu'r risg o gamfanteisio rhywiol (SERAF) sy'n cynnwys pedwar categori o risg wedi cael ei ddatblygu i'w gynnwys yn *Protocol Cymru Gyfan*.<sup>7</sup> O dan SERAF mae modd cysylltu camau diogelu â thystiolaeth o risg, gan

<sup>6</sup> Harper, Z a Scott, S (2005) *Meeting the needs of sexually exploited young people in London*, Barkingside: Barnardo's

<sup>7</sup> Clutton, S a Coles, J (2007) *Fframwaith Asesu'r Risg o Gamfanteisio Rhywiol SERAF: Astudiaeth beilot*, Caerdydd: Barnardo's Cymru

hwyluso camau atal ac ymyriadau priodol a bwriedir i'r fframwaith lywio ymatebion priodol mewn perthynas ag anghenion diogelu plant a phobl ifanc.

4.8 Dylid cynnal asesiad o'r risg o gamfanteisio rhywiol er mwyn canfod a yw plentyn mewn angen ac a oes angen ei ddiogelu. Dylai'r Gwasanaethau Cymdeithasol gwblhau hwn o fewn saith diwrnod gwaith ar ôl i achos gael ei atgyfeirio. Bydd yr asesiad risg yn ystyried yr holl ffactorau sy'n peri i'r plentyn fod yn agored i niwed a'r holl risgiau ac yn rhoi'r plentyn yn un o bedwar categori: ddim mewn perygl, mân risg, risg weddol neu risg sylweddol.

## Fframwaith Asesu'r Risg o Gamfanteisio Rhywiol (SERAF)

| SERAF<br>Categori o risg                   | Dangosyddion<br>risg  | Disgrifiad   | Camau gweithredu<br>cysylltiedig   |
|--|---|--|--|
| <b>Categori 1<br/>Ddim mewn<br/>perygl</b> | Dim dangosyddion risg ond efallai y bydd un neu fwy o ffactorau sy'n peri i'r plentyn fod yn agored i niwed yn bresennol. | Plentyn neu berson ifanc a all fod 'mewn angen' ond nad yw mewn perygl o gael ei baratoi ar gyfer camfanteisio rhywiol ar hyn o bryd.                              | Ei addysgu ar gadw'n ddiogel. Adolygu'r risg ar ôl unrhyw newid sylweddol yn ei amgylchiadau.  |
| <b>Categori 2<br/>Mân risg</b>             | Nifer o ffactorau sy'n peri i blentyn fod yn agored i niwed. Gall un neu ddau ddangosydd risg fod yn bresennol hefyd.     | Plentyn neu berson ifanc sy'n agored i niwed ac sydd mewn perygl o gael ei baratoi ar gyfer camfanteisio rhywiol.  | Ystyried cynnal cyfarfod amlasiantaethol i rannu gwybodaeth a chytuno ar gynllun i fynd i'r afael â risg a/neu ddiwallu angen.<br><br>Dylid cynnal gwaith ar godi ymwybyddiaeth o risg a chadw'n ddiogel gyda'r plentyn/person ifanc hwn.<br><br>Adolygu'r risg ar ôl unrhyw newid sylweddol yn ei amgylchiadau.   |
| <b>Categori 3<br/>Risg weddol</b>          | Mae nifer o ffactorau sy'n peri i'r plentyn fod yn agored i niwed a dangosyddion risg yn bresennol.                       | Plentyn neu berson ifanc a all gael ei dargedu gan rywun sy'n gweld ei gyfle i'w gam-drin drwy gyfnewid rhyw am gyffuriau, llety (aros dros nos) a nwyddau ac ati. | Cynnal cyfarfod amlasiantaethol o dan y protocol ar gyfer plant a phobl ifanc y camfanteisir yn rhywiol arnynt er mwyn sicrhau y caiff gwybodaeth ei chyfnewid yn effeithiol â chydweithwyr amlasiantaethol ac y cytunir ar gynllun diogelwch. Dylid cynnal o leiaf un cyfarfod adolygu.<br><br>Dylid cynnal gwaith gyda'r plentyn/person ifanc hwn ynglŷn â lleihau risg a chadw'n ddiogel. |
| <b>Categori 4<br/>Risg sylweddol</b>       | Nifer o ffactorau sy'n peri i blentyn fod yn agored i niwed a dangosyddion risg. Mae un                                   | Arwydd y camfanteisir yn rhywiol ar blentyn neu berson ifanc neu fod risg sylweddol o hynny.   | Cynnal cyfarfod amlasiantaethol o dan y protocol ar gyfer plant a phobl ifanc y camfanteisir yn rhywiol arnynt er mwyn sicrhau y caiff gwybodaeth  |



| <b>SERAF<br/>Categori o risg</b> | <b>Dangosyddion<br/>risg</b>                             | <b>Disgrifiad</b>   | <b>Camau gweithredu<br/>cysylltiedig</b>  |
|----------------------------------|--|---|---|
|                                  | neu fwy o ddangosyddion risg sylweddol hefyd yn debygol. | Mae camfanteisio rhywiol yn debygol o fod wedi mynd yn arfer yn aml, mae'r plentyn neu'r person ifanc yn ei wadu ei hun ac mae gorfodaeth/rheolaeth ymhlyg. | ei chyfnawid yn effeithiol â chydweithwyr amlasiantaethol ac y cytunir ar gynllun diogelwch, gan gynnwys cyfarfodydd adolygu rheolaidd.<br><br>Dylai'r cynllun diogelwch gynnwys gwaith uniongyrchol dwys hirdymor gyda'r plentyn neu'r person ifanc.   |
| <b>Risg Weddol<br/>neu</b>       | Fel uchod.   | Person ifanc<br><b>18 oed</b> neu'n hŷn.  | Pan fo person ifanc yn 18 oed neu'n hŷn y camau gweithredu cysylltiedig mewn perthynas â risg Weddol a Sylweddol: dylid mynd i'r afael â chamfanteisio rhywiol fel mater mewn perthynas â'r person ifanc hwn drwy'r Llwybr neu gynllun gwaith arall; cydgysylltu rhwng y Gwasanaethau Cymdeithasol ac Uned Diogelu'r Cyhoedd yr Heddlu er mwyn ymdrin â diogelwch y person ifanc. |
| <b>Risg sylweddol</b>            |  |   |   |

## Trafod Strategaeth

4.9 Ar ôl i asesiad o'r risg o gamfanteisio rhywiol gael ei gwblhau, efallai y bydd penderfyniad bod angen trafodaeth am strategaeth. Pan asesir bod plentyn yn wynebu risg weddol neu sylweddol o gamfanteisio rhywiol dylai trafodaeth am strategaeth bob amser gael ei chynnal o fewn wyth diwrnod ar ôl i ymarferydd godi pryderon ynglŷn â phlentyn a chamfanteisio rhywiol. Gellir hefyd gynnal trafodaeth am strategaeth pan asesir bod plentyn yn wynebu mân risg o gamfanteisio rhywiol.

4.10 Dylai'r Heddlu a Gwasanaethau Cymdeithasol rannu a thrafod yr holl wybodaeth a dderbyniwyd/a gasglwyd gyda gweithwyr proffesiynol/asiantaethau eraill fel y bo'n briodol, a phenderfynu ar y cam gweithredu nesaf o fewn 24 awr neu'n ddi-oed os oes pryder dybryd ynglŷn â'r plentyn. Dylai'r sawl sy'n atgyfeirio'r achos gael ei hysbysu am yr hyn sy'n deillio o'r drafodaeth am strategaeth.

## Cyfarfodydd Strategaeth Amlasiantaethol

4.11 Dylai cyfarfodydd strategaeth amlasiantaethol ar gyfer plant sydd mewn perygl o gamfanteisio rhywiol gael eu cynnal fel y'i nodir yng Ngweithdrefnau Amddiffyn Plant Cymru Gyfan, ond dylai'r mesurau ychwanegol canlynol gael eu hystyried hefyd.

4.12 Yn y rhan fwyaf o achosion, bydd trafodaeth am strategaeth yn cytuno y dylid cynnal cyfarfod strategaeth amlasiantaethol a dylid bob amser gynnal un ar gyfer plant sy'n wynebu risg weddol neu sylweddol o gamfanteisio rhywiol.

4.13 Dylai'r cyfarfod gael ei gadeirio gan reolwr Gwasanaethau Cymdeithasol sydd â'r prif gyfrifoldeb am gamfanteisio rhywiol ar blant a dylai'r canlynol fod yn bresennol:

- y sawl sydd wedi atgyfeirio'r achos, os mai gweithiwr proffesiynol ydyw;
- swyddogion arweiniol ar gamfanteisio'n rhywiol ar blant o Addysg ac Iechyd;
- gweithiwr cymdeithasol y plentyn (os oes ganddo un);
- swyddog a nodwyd o Dîm Diogelu'r Cyhoedd yr Heddlu;
- cynrychiolydd o unrhyw wasanaeth arbenigol ar gyfer camfanteisio'n rhywiol ar blant;
- unrhyw berson perthnasol arall a all helpu yn y broses gynllunio ar gyfer ymchwiliadau amddiffyn plant ac i lunio cynllun diogelu amlasiantaethol e.e. gweithiwr cyswllt maeth, gweithiwr/rheolwr allweddol preswyl, gweithiwr o dîm Troseddau Ieuenctid, gweithiwr asiantaeth wirfoddol, nyrs ddynodedig ar gyfer amddiffyn plant/plant sy'n derbyn gofal;
- cynrychiolydd o'r Gwasanaeth Prawf sy'n gweithio gydag unrhyw rai y nodwyd eu bod yn camfanteisio.

4.14 Dylai'r cyfarfod wneud y canlynol:

- rhannu ac egluro gwybodaeth;
- nodi pob risg (gan gynnwys y rhai yn SERAF) a chytuno ar gamau gweithredu a gwneud argymhellion i fynd i'r afael â phob risg;
- ystyried pa mor debygol y câi'r oedolion perthnasol eu herlyn a lle nad yw hynny'n debygol, ystyried yr holl gamau gweithredu amgen yn erbyn y sawl sy'n camfanteisio;
- datblygu cynllun **ysgrifenedig** i ddiogelu'r plentyn neu'r person ifanc;
- cytuno ar ddyddiad i adolygu'r cynllun o fewn y tri mis nesaf a nodi'n glir gyfrifoldebau unigolion;
- penderfynu pwy fydd yn ymgymryd â'r gwaith uniongyrchol gyda'r plentyn neu'r person ifanc i'w alluogi i adfer ar ôl y profiad.

4.15 Yn dilyn cyfarfod strategaeth amlasiantaethol, bydd yn ofynnol i achosion categori 3 a 4 gael eu dyrannu i dîm Gwasanaethau Cymdeithasol i ddatblygu'r cynllun plant mewn angen neu'r cynllun amddiffyn plant. Lle mae achos plentyn eisoes wedi'i ddyrannu, bydd angen i unrhyw gynlluniau sy'n bodoli eisoes gael eu diwygio yn unol â hynny.

4.16 Er mwyn gweithredu cynllun plant mewn angen neu gynllun amddiffyn plant effeithiol ar gyfer plentyn sydd mewn perygl o gamfanteisio rhywiol efallai y bydd angen i weithwyr proffesiynol fod yn daer iawn o ran parhau i gynnig cymorth a gwasanaethau. Mae'n bosibl mai'r ffordd orau o ddarparu gwasanaeth uniongyrchol yw drwy weithiwr proffesiynol o asiantaeth heblaw'r Gwasanaethau Cymdeithasol. Serch hynny, dylai'r achos barhau i fod wedi'i ddyrannu i weithiwr cymdeithasol tra bod cynllun plant mewn angen neu gynllun amddiffyn plant ar waith er mwyn iddo/iddi fod yn bwynt cyswllt i'r plentyn, y teulu a gweithwyr proffesiynol a chydgyssylltu'r cynlluniau. Dylai cynlluniau ymdrin â phob risg a nodwyd.

4.17 Er bod sicrhau lles y plentyn yn hollbwysig, y flaenoriaeth i'r Heddlu yw ymchwilio i droseddwy'r sydd wedi cam-drin y plentyn drwy gamfanteisio'n rhywiol arno a'u herlyn. Mae adrannau 47 i 51 o Ddeddf Troseddau Rhywiol 2003 yn ymdrin â chamfanteisio'n rhywiol ar blant. Mae'r Ddeddf yn creu nifer o droseddau sy'n gymwys i gamfanteisio'n rhywiol ar blant ac fe'u nodir yn Atodiad A. Dylai'r rôl hon gael ei chyflawni yn unol ag egwyddor cydweithredu amlasiantaethol i ddiogelu plant.

4.18 Mae camfanteisio'n rhywiol ar blant yn ffurf guddiedig iawn o gam-drin ac anaml y bydd y plentyn yn ei ddatgelu. Efallai na fydd yn briodol bob amser i gyfweled â'r plentyn neu'r person ifanc yn ffurfiol, yn enwedig lle nad yw'r plentyn yn credu bod rhywun yn camfanteisio'n rhywiol arno. Dengys tystiolaeth y gall cydberthynas ag oedolyn sy'n amddiffyn ac yn rhoi gofal ac sydd dros amser yn herio canfyddiadau'r person ifanc beri i'r plentyn fod yn fwy ymwybodol o'r risgiau a'i brofiadau. Efallai mai'r ffordd fwyaf effeithiol o gasglu gwybodaeth yw gwneud hynny dros amser, gan ymarferwyr sydd wedi ennyn ymddiriedaeth y plentyn neu'r person ifanc mewn modd nad yw'n ei ddiethrio, ond sy'n ei gynnwys yn y broses o gyfrannu at ei ddiogelwch ei hun.

4.19 Os yw'r dystiolaeth ynglŷn â'r sawl sy'n camfanteisio yn brin o bosibl, er enghraifft, dim datganiad, gellir cymryd camau o hyd mewn perthynas â phryderon penodol megis adroddiadau o fasnachu mewn plant yn fewnwladol neu bryderon bod cyfeiriad neu gerbyd yn cael ei ddefnyddio at ddibenion camfanteisio rhywiol. Dylai pob darn o wybodaeth gael ei gofnodi a'i goladu. Dylai'r heddlu ystyried defnyddio'r holl bwerau sydd ar gael iddynt, gan gynnwys y rhai a nodir ym Mhennod 5 o'r canllawiau hyn.

4.20 Mae'r Trefniadau Amlasiantaethol ar gyfer Diogelu'r Cyhoedd (MAPPA) yn rhoi fframwaith cenedlaethol ar gyfer asesu a rheoli'r risg sy'n gysylltiedig â throeddwy'r rhyw a throeddwy'r treisgar. Mae hyn yn cynnwys unigolion yr ystyrir eu bod yn berygl neu'n berygl posibl i blant. Mae'r trefniadau yn gosod gofynion statudol ar yr Heddlu a'r Gwasanaeth Prawf i wneud y trefniadau hyn o dan Adran 325 o Ddeddf Cyfiawnder Troseddol 2003. Caiff throeddwy'r eu hatgyfeirio at broses MAPPA ar ôl iddynt gael eu collfarnu am drosedd berthnasol. Nodir MAPPA yn fanwl

yng Ngweithdrefnau Amddiffyn Plant Cymru Gyfan ac ym Mhennod 5 o'r canllawiau hyn.

## **Ymyriadau**

4.21 O fewn pedwar categori SERAF, mae angen ymateb gwahanol i bob lefel o risg. Mae i bob categori o risg gamau gweithredu diogelu cysylltiedig.

### **Categori 1 – Ddim mewn perygl o gamfanteisio rhywiol**

4.22 Nid oes gan blant a phobl ifanc yng Nghategori 1 ddangosyddion risg o ran camfanteisio'n rhywiol ar blant. Ni fydd y rhan fwyaf o blant a phobl ifanc mewn perygl o gamfanteisio rhywiol. Fodd bynnag, bydd plant a phobl ifanc sydd mewn cysylltiad ag asiantaethau cymorth fel y Gwasanaethau Cymdeithasol yn debygol o amlygu rhai ffactorau sy'n peri iddynt fod yn agored i niwed.

4.23 Mae angen i blant a phobl ifanc yr asesir eu bod yn y categori hwn allu cael gafael ar wybodaeth sylfaenol a fydd yn eu galluogi i feithrin ymwybyddiaeth o'r risgiau a all arwain at sefyllfa lle y gallant gael eu hamlygu i gamfanteisio rhywiol. Bydd angen iddynt gael gwybodaeth a fydd yn eu paratoi i osgoi sefyllfaoedd peryglus ac amddiffyn eu hunain. Mae ymarferwyr sy'n gweithio mewn timau Gwasanaethau Cymdeithasol mewn sefyllfa dda i ddarparu gwybodaeth o'r fath fel rhan o'u hymwneud â'r plant a'r bobl ifanc y maent mewn cysylltiad â hwy.

4.24 Mae cwricwlwm Addysg Bersonol a Chymdeithasol (ABCh) yr ysgol yn cynnig llwyfan cadarn i gyflwyno gwybodaeth sylfaenol am ddiogelwch ac ystyried syniadau ynglŷn â chydberthnasau rhywiol 'iach'. Mae angen hefyd gynnwys cyfleoedd i blant a phobl ifanc ddeall y peryglon gwirioneddol sydd ynghlwm wrth fod allan yn hwyr a bod yn absennol o'r ysgol, y cartref neu leoliad gofal.

4.25 Mae gweithwyr iechyd proffesiynol megis nyrsys iechyd ysgol, ymarferwyr ym maes cynghori pobl ifanc/clinigau iechyd rhywiol a meddygon teulu yn chwarae rhan i hybu iechyd y person ifanc, gan gynnwys nodi anghenion iechyd uniongyrchol a pharhaus (gan gynnwys anghenion iechyd rhywiol ac anghenion emosiynol). Fel gwasanaeth cyffredinol, mae gwasanaethau iechyd mewn sefyllfa dda i gynnig cymorth, cwnsela a gwybodaeth i alluogi pobl ifanc i ddeall y risgiau a datblygu strategaethau i gadw'n ddiogel.

### **Categori 2 – Mân Risg**

4.26 Mae plentyn y nodir ei fod yn wynebu mân risg yn debygol o amlygu nifer o ffactorau sy'n peri iddo fod yn agored i niwed megis rhieni a phrofiadau plentyndod problemus. Gallai un neu ddau ddangosydd risg fod yn bresennol. Mae'r ffactorau hyn yn cynyddu'r risg y caiff plant a phobl ifanc o'r fath eu paratoi ar gyfer camfanteisio'n rhywiol arnynt. Mae angen ymyriadau cynnar a gwaith ataliol i amddiffyn plant a phobl ifanc sy'n amlygu nifer o ffactorau sy'n peri iddynt fod yn agored i niwed.

4.27 Gall barn ymarferydd neu asiantaeth fod plentyn yn wynebu mân risg (Categori 2) fod yn anghywir a thrwy rannu gwybodaeth am y plentyn hwnnw efallai y

datgelir bod y plentyn yn wynebu risg weddol neu sylweddol – a bod angen ei amddiffyn. Mae ymyriadau i darfu ar achosion o gam-drin drwy gamfanteisio rhywiol a helpu plant i ddychwelyd at ffordd iach o fyw yn fwy tebygol o lwyddo os oes modd nodi plentyn sydd mewn perygl, a rhannu gwybodaeth am y pryderon o fewn rhwydwaith cymorth amlasiantaethol, mor gynnar â phosibl.

4.28 Dylid cynnal cyfarfod amlasiantaethol i sicrhau y caiff pob darn o wybodaeth ei rannu ac i gytuno ar gynllun plant mewn angen i fynd i'r afael â risgiau a diwallu anghenion os oes modd. Dylai'r cynllun gynnwys rhaglen o waith uniongyrchol gyda'r plentyn i godi ymwybyddiaeth o gamfanteisio rhywiol ac i helpu'r plentyn i amddiffyn ei hun. Dylai'r rhaglen godi ymwybyddiaeth o risgiau, rhoi gwybodaeth am gadw'n ddiogel a mynd i'r afael â materion penodol a nodwyd sy'n fygythiad i ddiogelwch plentyn. Dylai gael ei roi ar waith gan ymarferydd sydd â chydberthynas waith dda â'r plentyn neu'r person ifanc. Dylai hefyd gynnwys cyfleoedd i'r plentyn ddeall y peryglon gwirioneddol sydd ynghlwm wrth weithgareddau megis bod allan yn hwyr a bod yn absennol o'r ysgol, y cartref neu leoliad gofal.

4.29 Mae angen i risg gael ei hailasesu'n rheolaidd fel rhan o'r gwaith arfaethedig gyda phlentyn neu berson ifanc. Dylai unrhyw newid sylweddol mewn amgylchiadau a allai wneud y plentyn neu'r person ifanc yn fwy agored i niwed, neu unrhyw achos o ymddygiad sy'n gysylltiedig â risg arwain at ailasesiad o risg ar unwaith drwy ddefnyddio asesiad o'r risg o gamfanteisio rhywiol.

### **Categori 3 – Risg Weddol**

4.30 Mae plentyn neu berson ifanc y nodir ei fod yn wynebu risg weddol yn debygol o amlygu nifer o ffactorau sy'n peri iddo fod yn agored i niwed yn ogystal ag un neu fwy o ddangosyddion risg. Gall plant a phobl ifanc sy'n wynebu risg weddol gael eu paratoi neu eu targedu ar gyfer cam-drin pan fo'r cyfle yn codi a/neu gydberthnasau camfanteisiol gan oedolion sy'n cam-drin.

4.31 Yn y categori hwn y gall unrhyw wybodaeth a hepgorir gael yr effaith fwyaf ar gywirdeb yr asesiad a'r broses o rannu gwybodaeth. Dylid bob amser gynnal cyfarfod strategaeth amlasiantaethol ar gyfer plant sydd mewn perygl o gael eu cam-drin drwy gamfanteisio rhywiol mewn perthynas â phlentyn neu berson ifanc yr asesir ei fod yn wynebu risg weddol. Mae cyfarfodydd strategaeth amlasiantaethol yn ei gwneud yn bosibl i gynrychiolwyr asiantaethau allweddol gyfnewid gwybodaeth yn effeithiol. Dylai'r cyfarfodydd gynnwys yr unigolyn sydd wedi nodi risg neu wedi codi pryderon ynglŷn â'r plentyn neu'r person ifanc a chynrychiolwyr Gwasanaethau Cymdeithasol, yr Heddlu, Iechyd, Addysg, Lleoliadau ac unrhyw wasanaethau arbenigol mewn camfanteisio'n rhywiol ar blant. Dylai cyfarfodydd strategaeth amlasiantaethol ymateb i anghenion plant a phobl ifanc lle yr awgrymwyd bod risg o gamfanteisio rhywiol ond nad yw'n hysbys, yn ogystal ag ymateb i achosion lle mae tystiolaeth o gamfanteisio rhywiol ar gael.

4.32 Dylai'r cyfarfod strategaeth amlasiantaethol gytuno ar gynllun diogelu a chymau gweithredu i gynnwys gwaith uniongyrchol gyda'r plentyn neu'r person ifanc unigol. Dylai unrhyw gynllun diogelu ac ymyriadau uniongyrchol ganolbwyntio ar leihau risgiau penodol sy'n achosi pryder. Yn benodol, os nodir bod y plentyn neu'r person ifanc allan yn hwyr a/neu'n absennol o'r ysgol, dylid mynd i'r afael â'r rhain fel

blaenoriaeth. Ni ddylai unrhyw asiantaethau ddiystyru goblygiadau bod allan yn hwyr a bod yn absennol o ran diogelwch. Bydd hyd yr ymyriad sydd ei angen yn wahanol ym mhob achos ac mae'n dibynnu ar amgylchiadau penodol y plentyn neu'r person ifanc a natur y risgiau dan sylw. Gall plant a phobl ifanc unigol ymateb i ymyriad mewn ffyrdd gwahanol a bydd hyn hefyd yn effeithio ar hyd yr ymyriad hwnnw.

4.33 Efallai y bydd newid mewn amgylchiadau – megis newid lleoliad – yn helpu i leihau'r risgiau mewn cyfnod cymharol fyr. I'r gwrthwyneb, gallai newid mewn lleoliad gynyddu'r risg yn fuan. Dylai'r grŵp strategaeth amlasiantaethol gynnal o leiaf un cyfarfod adolygu er mwyn sicrhau bod camau yn cael eu cymryd, asesu cynnydd, ystyried effaith ymyriadau, rhannu gwybodaeth bellach ac ailasesu lefel y risg. Dylai risgiau gael eu monitro'n ofalus a'u hadolygu dros amser mewn perthynas â phlant a phobl ifanc y bu pryderon yn eu cylch fel rhan o'r prosesau asesu a chynllunio.

4.34 Mae angen i risg gael ei hailasesu'n rheolaidd fel rhan o'r gwaith arfaethedig gyda phlentyn neu berson ifanc. Dylai unrhyw newid sylweddol mewn amgylchiadau a allai wneud y plentyn neu'r person ifanc yn fwy agored i niwed, neu unrhyw achos o ymddygiad sy'n gysylltiedig â risg arwain at ailasesiad o risg ar unwaith drwy ddefnyddio asesiad o'r risg o gamfanteisio rhywiol.

4.35 Gellir hefyd ddefnyddio'r dulliau o weithio gyda phlant a phobl ifanc sy'n cael eu cam-drin drwy gamfanteisio rhywiol neu sy'n wynebu risg sylweddol o hynny a nodir isod yn achos plant a phobl ifanc yng Nghategori 3.

#### **Categori 4 – Risg Sylweddol**

4.36 Lle yr asesir bod plentyn yng nghategori 4, mae arwydd clir ei fod yn wynebu risg sylweddol o gamfanteisio rhywiol neu ei fod eisoes yn cael ei gam-drin drwy gamfanteisio rhywiol. Mae hyn yn debygol o gynnwys achosion lle mae'r cam-drin wedi mynd yn arfer, lle mae'n cael ei wadu a lle mae gorfodaeth a rheolaeth ymhlyg.

4.37 Dylid bob amser gynnal cyfarfod strategaeth amlasiantaethol ar gyfer plant sydd mewn perygl o gael eu cam-drin drwy gamfanteisio rhywiol mewn perthynas â phlentyn neu berson ifanc yr asesir ei fod yn wynebu risg sylweddol. Fel yn achos Categori 3, dylai cyfarfodydd strategaeth amlasiantaethol sicrhau y gall cynrychiolwyr asiantaethau allweddol gyfnewid gwybodaeth yn effeithiol. Dylai'r cyfarfodydd gynnwys yr unigolyn sydd wedi nodi risg neu wedi codi pryderon ynglŷn â'r plentyn neu'r person ifanc a chynrychiolwyr o'r Gwasanaethau Cymdeithasol, yr Heddlu, Iechyd, Addysg, Lleoliadau ac unrhyw wasanaethau arbenigol mewn camfanteisio'n rhywiol ar blant. Dylai'r rhai sy'n cymryd rhan yn y cyfarfod gytuno ar gynllun diogelu a chamau gweithredu gan gynnwys gwaith uniongyrchol gyda'r plentyn neu'r person ifanc unigol. Dylai cyfarfodydd adolygu gael eu cynnal yn rheolaidd i sicrhau y caiff y camau gweithredu y cytunwyd arnynt eu cymryd, ac i asesu cynnydd ac effaith yr ymyriadau y cytunwyd arnynt. Dylai risg gael ei monitro'n fanwl a'i hailasesu'n rheolaidd fel rhan o'r broses o leihau risg.

4.38 Dylai pob asiantaeth sy'n gweithio gyda'r plentyn neu'r person ifanc fynd i'r afael â materion camfanteisio'n rhywiol ar blant o safbwynt, er enghraifft, lleoliadau, ymddygiad troseddol, gwaith gyda theulu'r plentyn neu'r person ifanc, addysg neu iechyd rhywiol fel rhan o'i gwaith gyda'r plentyn neu'r person ifanc hwnnw. Er mwyn

sicrhau bod ymyriadau mor effeithiol â phosibl a bod y camau gweithredu arfaethedig yn cael yr effaith fwyaf, bydd gofyn i bob asiantaeth weithredu mewn ffordd gydgysylltiedig a chydamserol. Dylai pob asiantaeth gytuno ar ddull gweithredu cyson nad yw'n osgoi ymdrin ag ymddygiad peryglus, nac yn ei dderbyn. Mae angen i bob asiantaeth a gweithiwr proffesiynol fod yn ymwybodol o natur ddwys a hirdymor y dull gweithredu sydd ei angen. Pan fydd nifer o ffactorau sy'n peri i blant a phobl ifanc fod yn agored i niwed a nifer o risgiau ym mywydau plant a phobl ifanc sy'n wynebu risg sylweddol yn aml mae'n anodd ymgysylltu â hwy ac mae'n cymryd amser cyn y gwelir canlyniadau cadarnhaol.

4.39 Dylai'r defnydd o fframwaith asesu'r risg o gamfanteisio rhywiol sy'n 'addas at y diben' roi cyfle i nodi ffactorau a risgiau mewn perthynas â'r rhan fwyaf o blant a phobl ifanc ar gam cynharach. Dros amser, dylai asesiadau rheolaidd, nodi achosion yn gynnar ac ymyriadau priodol leihau nifer y plant a phobl ifanc a gaiff eu hamlygu i risg sylweddol o gamfanteisio rhywiol.

### **Gweithio gyda'r rhai sy'n cael eu cam-drin drwy gamfanteisio rhywiol neu sy'n wynebu risg sylweddol o hynny**

4.40 Erbyn i blentyn neu berson ifanc gyrraedd adeg yn ei fywyd pan gamfanteisir yn rhywiol arno neu pan fo'n wynebu risg sylweddol o hynny, mae'n profi patrwm cymhleth o brofiadau bywyd a allai effeithio'n negyddol ar bob agwedd ar ei fywyd. O ganlyniad i hynny, gall asiantaethau fel yr Heddlu eu hystyried yn blant 'strydgall' neu 'broblemus' yn hytrach na phlant y mae angen cymorth arnynt. Dylai gwybodaeth, hyfforddiant, offer asesu a nodi risgiau, protocolau a gweithdrefnau oll arwain at gynllun ymyrryd. Dylai ymyriadau, cymorth a chymau gweithredu fod yn seiliedig ar anghenion unigol y plentyn neu'r person ifanc a dylent gael eu rhoi ar waith gan weithiwr yr ymddiriedir ynddo ar y cyd â rhwydwaith diogelu o asiantaethau priodol.

4.41 Er mwyn gweithio gyda phlant a phobl ifanc y mae camfanteisio rhywiol yn broblem iddynt, mae angen gweithredu'n gyfannol drwy neilltuo amser ac adnoddau mewn ymyriad hirdymor. Un agwedd bwysig ar y gwaith o bosibl yw cadw mewn cysylltiad â phlant a phobl ifanc a bod ar gael iddynt nes eu bod wedi cyrraedd man lle maent yn barod i feddwl am eu sefyllfaoedd a derbyn cymorth. Gall y broses o feithrin cydberthynas a'r ymdrech a wneir gan y gweithiwr i wneud hynny fod yn ffactor pwysig i'w helpu i gyrraedd y man hwnnw. Dylid manteisio i'r eithaf ar y cyfleoedd hyn, pan godant, drwy gynnig y math cywir o gymorth ar yr adeg pan fo'i angen ar y person ifanc. Dim ond pan fydd rhwydwaith sefydledig o asiantaethau priodol yn cydweithredu ac yn cydweithio y gellir cyflawni hyn.

4.42 Mae meithrin perthynas gadarnhaol, llawn ymddiriedaeth, â phlant a phobl ifanc sy'n agored i niwed yn cymryd amser. Mae angen datblygu perthynas sy'n cynnig rhywbeth gwirioneddol i'r plentyn neu'r person ifanc. Ar yr un pryd mae'n bwysig cydnabod nad cyfeillgarwch a gynigir gan weithwyr a bod gwahaniaethau anochel o ran cydbwysedd grym yn y berthynas. Mae angen i newid ddigwydd ar gyflymder sy'n ddymunol i'r person ifanc ac sy'n cynnig dewisiadau gwirioneddol ac yn rhoi ymdeimlad o reolaeth gadarnhaol i'r unigolyn. Mae gweithio gyda phlant a phobl ifanc a gaiff eu hamlygu i sefyllfaoedd sy'n dwyn risg a phrofiadau o gamfanteisio rhywiol yn gofyn am ymagwedd nad yw'n feirniadol a lle nad oes dim

yn mennu ar aelodau o staff. Mae angen bod yn onest bob amser a gwranddo ar safbwyntiau plant a phobl ifanc a'u parchu:

- Dylai ymyriad ddechrau drwy feithrin perthynas, ac asesu risgiau a ffactorau sy'n peri i'r plentyn neu'r person fod yn agored i niwed ar y cyd â'r plentyn neu'r person hwnnw.
- Bydd trafodaethau gonest a chynnwys y plentyn neu'r person ifanc mewn prosesau asesu a chynllunio yn ei helpu i deimlo ei fod yn rhan o'r broses, a chreu ymdeimlad ei fod yn berchen ar y cynllun a bod ganddo gysylltiad ag ef.
- Dylai'r cynllun fynd i'r afael â phob un o'r meysydd risg a nodwyd.

4.43 Mae angen i weithwyr gael disgwyliadau realistig a deall mai gwaith dwys, hirdymor ydyw, lle na fydd y plentyn neu'r person ifanc yn dod yn ei flaen bob amser, a lle mae'n debygol y bydd rhywfaint o lithro'n ôl.

4.44 Os yw'r plentyn mewn uned breswyl, dylid gofyn i'r staff gymryd camau cadarnhaol i egluro a chofnodi unrhyw bryderon a lleihau ymwneud y plentyn â chamfanteisio rhywiol cymaint â phosibl. Os caiff amheuon eu cadarnhau dylid cymryd y camau canlynol:

- trin y plentyn fel dioddefwr, nid fel un sy'n achosi trwbl neu'n cyflawni troseddau;
- sicrhau bod yr holl wybodaeth berthnasol wedi'i chofnodi yng nghynllun gofal a ffeil y plentyn – o ran oedolion a gwybodaeth sy'n fodd i'w hadnabod e.e. ymddangosiad, enwau strydoedd, manylion rhifau cofrestru ceir ac ati, galwadau ffôn, patrymau absenoldeb y plentyn ac ati – ynghyd â phenderfyniadau a chyfarwyddiadau clir ar gyfer gweithredu;
- gwneud pob ymdrech i ddarbwylllo'r plentyn i aros a pheidio â chymryd rhan mewn gweithgarwch camfanteisio'n rhywiol, siarad â'r plentyn, ei gynnwys mewn gweithgareddau amgen, a sicrhau bod ganddo'r adnoddau i fynd i'r gweithgareddau hynny, gan gynnwys ei hebrwng lle y bo angen;
- sicrhau bod y plentyn yn ymwybodol o'r gyfraith dan sylw, er enghraifft y ffaith bod y rhai sy'n camfanteisio arnynt yn cyflawni nifer o droseddau;
- monitro galwadau ffôn, negeseuon testun a llythyrau drwy atal y plentyn rhag derbyn galwadau i mewn, bod yn bresennol pan fydd yn gwneud galwadau, mynd â ffon symudol sy'n cael ei ddefnyddio'n amhriodol oddi wrth y plentyn, agor rhai llythyrau ym mhresenoldeb y plentyn a pheidio â rhoi llythyrau os oes angen; dylai'r rhesymau dros atal llythyrau a galwadau (er enghraifft, maent yn gysylltiedig ag oedolion peryglus) gael eu cynnwys yn y cynllun gofal;
- monitro galwyr i'r tŷ, neu oedolion sy'n casglu plant mewn car. Gall hyn olygu gwrthod mynediad i ymwelwyr, neu roi gwybodaeth yn uniongyrchol i'r Heddlu, monitro unrhyw weithgarwch amheus yng nghyffiniau'r cartref a rhoi gwybod i'r Heddlu;



- defnyddio dulliau priodol, yn unol â'r canllawiau perthnasol, i atal y plentyn rhag gadael y cartref i gymryd rhan mewn gweithgarwch camfanteisio'n rhywiol (dylai'r rhain gael eu cofnodi yn y cynllun gofal);
- os bydd yr ymdrechion hyn yn methu, a bod y plentyn yn gadael, mae angen i staff benderfynu a ddylent ei ddilyn a pharhau i'w annog i ddychwelyd;
- os na fydd yn fodlon dychwelyd, dylai staff roi gwybod i'r Heddlu Lleol bod y plentyn yn absennol a throsglwyddo'r holl wybodaeth berthnasol iddynt;
- cydgysylltu ag asiantaethau allgymorth, fel y gallant gadw golwg am blentyn sydd wedi diflannu;
- cynnig ymatebion sensitif a chroesawgar i blant sy'n dychwelyd adref.

4.45 Os yw'r plentyn mewn gofal maeth, dylai'r gweithiwr cymdeithasol a'r gweithiwr cyswllt maethu gyfarfod â'r gofalwr maeth i benderfynu pa rai o'r camau uchod y gallai'r gofalwr maeth eu cymryd yn rhesymol fel rhan o'r cynllun amlasiantaethol.

4.46 Gall ymddygiad ac agwedd y plentyn fod yn hynod heriol, a bydd angen i ofalwyr a staff roi cymorth, cyngor a hyfforddiant i wybod sut i ymateb yn barhaus. Mae'n rhaid i'r anghenion hyn gael eu hystyried ac mae'n rhaid i adnoddau gael eu nodi, naill ai gan reolwr yr uned breswyl, neu'r gweithiwr cyswllt maethu.

### **Pobl ifanc 18 oed a throsodd**

4.47 Nid yw'r angen am gymorth a diogelwch ar berson ifanc sydd wedi cael profiadau bywyd cymhleth gan gynnwys prosesau paratoi ac ysgogi sy'n golygu ei fod yn cael ei gam-drin drwy gamfanteisio rhywiol neu mewn perygl o hynny, yn dod i ben pan fydd yn cyrraedd 18 oed. Mae'n parhau i fod yn berson ifanc sy'n agored i niwed ac sydd ag anghenion o hyd. Bydd natur ddiymgeledd person yn dibynnu ar ei amgylchiadau a'i amgylchedd, ac mae'n rhaid barnu pob achos ar ei deilyngdod<sup>8</sup>. Dylid ystyried atgyfeirio achos drwy'r Awdurdod Diogelu Annibynnol.

4.48 Gellir diffinio oedolyn sy'n agored i niwed fel rhywun dros 18 ac mae un neu fwy o'r canlynol yn berthnasol neu y gall fod yn berthnasol:

- mae angen gwasanaethau gofal cymunedol arnynt oherwydd anabledd meddyliol neu fath arall o anabledd, oedran neu salwch;
- ni all ofalu amdano'i hun neu amdani'i hun, neu ni all ddiogelu ei hun rhag niwed sylweddol neu gamfanteisio difrifol.<sup>9</sup>

4.49 Gall y diffiniad hwn o oedolyn sy'n agored i niwed gynnwys unigolyn:

<sup>8</sup>Grŵp Gweithredu De-ddwyrain Cymru ar Amddiffyn Oedolion sy'n Agored i Niwed (2003) *Polisi a Gweithdrefnau De-ddwyrain Cymru ar Amddiffyn Oedolion sy'n Agored i Niwed*

<sup>9</sup>Adran yr Arglwydd Ganghellor(1997) *Who Decides? Making decisions on behalf of mentally incapacitated adults*, Llundain: y Llyfrfa a ddyfynwyd yn nogfen Cynulliad Cenedlaethol Cymru (2000) *Mewn dwylo diogel: Rhoi Gweithdrefnau Amddiffyn Oedolion ar waith yng Nghymru*

- sydd ag anabledd corfforol neu anabledd ar y synhwyrau; gan gynnwys pobl sy'n eiddil neu sydd â salwch cronig;
- sydd â salwch meddwl, gan gynnwys dementia;
- sydd ag anabledd dysgu;
- sy'n hen ac yn eiddil;
- sy'n camddefnyddio cyffuriau neu alcohol;
- sydd â phroblemau cymdeithasol neu emosiynol, neu y mae ei ymddygiad yn herio gwasanaethau.<sup>10</sup>

### **Pobl ifanc 18 oed a throsodd ag anabledd dysgu**

4.50 Lle mae gan berson ifanc anabledd dysgu ac mae'r hawl ganddo i gael cymorth drwy wasanaethau oedolion, dylai trefniadau pontio ystyried unrhyw risg y câi ei gam-drin drwy gamfanteisio rhywiol, unrhyw hanes ohono neu unrhyw gam-drin drwy gamfanteisio rhywiol sy'n digwydd ar y pryd. Dylai gwasanaethau plant sicrhau eu bod yn tynnu sylw cydweithwyr yn y gwasanaethau oedolion at unrhyw anghenion penodol mewn perthynas â diogelwch y person ifanc er mwyn ei gwneud yn bosibl i gynlluniau gofal parhaus adlewyrchu'r anghenion penodol.

### **Pobl ifanc 18 oed a throsodd sydd â hawl i gael Gwasanaethau Ôl-ofal**

4.51 Yn ychwanegol at y darpariaethau ar gyfer oedolion sy'n agored i niwed, lle mae gan berson ifanc hawl i gael gwasanaethau o dan Ddeddf Plant (Gadael Gofal) 2000 dylai'r broses o gynllunio llwybr nodi'n benodol unrhyw ffactorau sy'n peri i'r person ifanc fod yn agored i gamfanteisio rhywiol. Dylai'r cynllun hefyd fynd i'r afael â ffactorau y gwyddys eu bod yn rhwystr i adferiad llwyddiannus ar ôl achos o gamfanteisio rhywiol e.e. digartrefedd, tloidi, diffyg cyfleoedd addysgol a chyflogaeth a diffyg cysylltiadau cymdeithasol cefnogol. I'r rhai o dan 18 oed, lle yr asesir eu bod yn wynebu risg ganolig neu uchel, dylai'r camau gweithredu diogelu cysylltiedig gael eu cymryd. Dylai gwaith ar fynd i'r afael â risgiau a ffactorau penodol gael ei gynnwys yn y cynllun llwybr a'i adolygu'n rheolaidd. Er mwyn sicrhau y caiff y person ifanc ei ddiogelu bydd gofyn i wasanaethau cymdeithasol ac Uned Diogelu'r Cyhoedd yr Heddlu gydgysylltu â'i gilydd. Mewn achosion Categori 1 a Chategori 2, dylai gwybodaeth a chynlluniau codi ymwybyddiaeth gael eu cynnwys yn y broses o gynllunio llwybr. Dylid asesu a mynd i'r afael â risg yn barhaus fel rhan o gynlluniau a phrosesau sydd eisoes ar waith.

### **Diogelu Plant a allai fod wedi cael eu masnachu**

4.52 Gall plant a phobl ifanc gael eu masnachu am nifer o resymau, gan gynnwys camfanteisio rhywiol. Mae Llywodraeth y Cynulliad wedi cyhoeddi canllawiau ar ddiogelu plant a allai fod wedi cael eu masnachu sy'n cyfeirio at y gwahanol systemau atgyfeirio a chymorth sydd eu hangen ar y plant a'r bobl ifanc hyn. Ceir y canllawiau hyn yn:

<sup>10</sup> Gweler 12 uchod

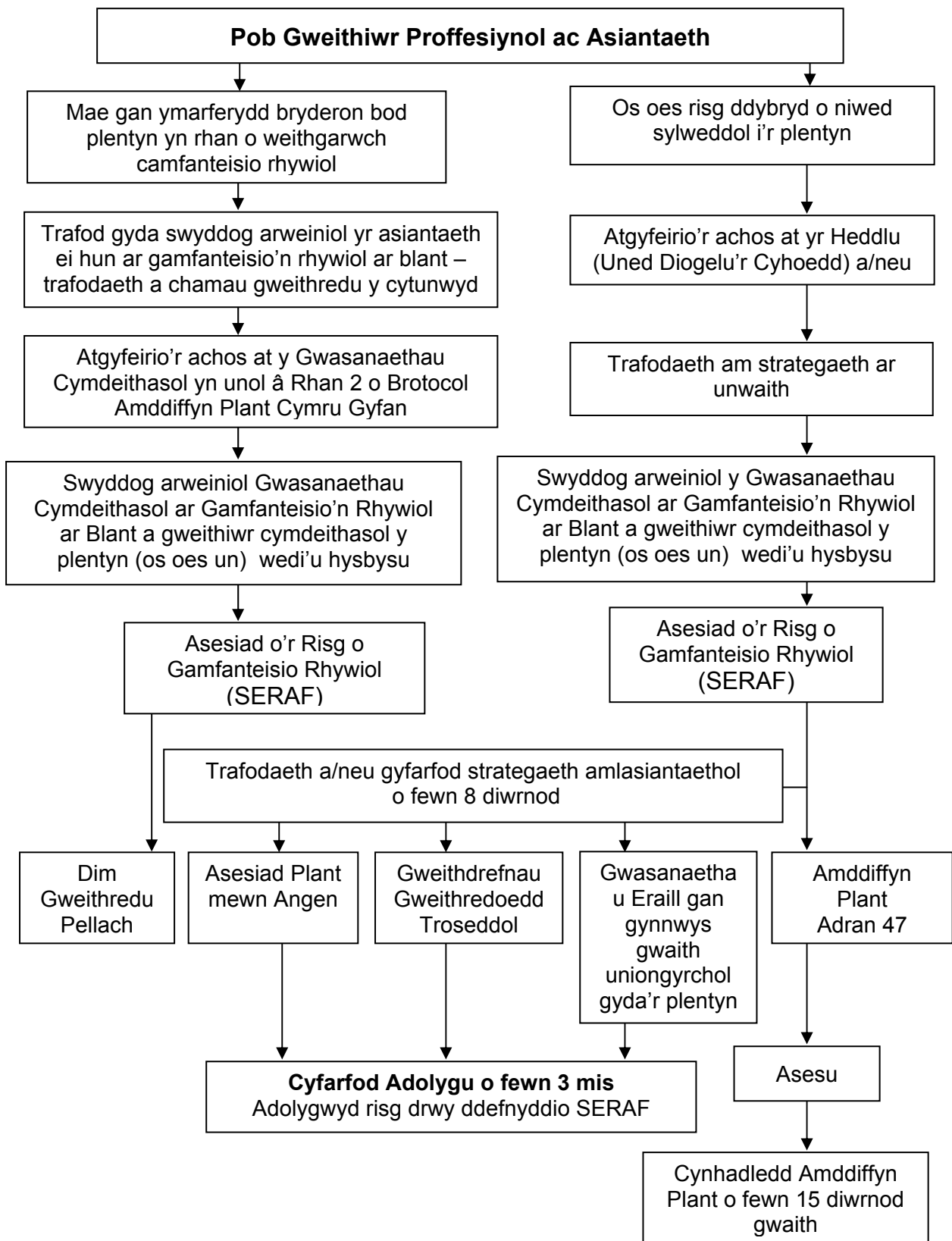
<http://wales.gov.uk/topics/childrenyoungpeople/publications/trafficked/?lang=cy>).

4.53 Mae Grŵp Cymru Gyfan ar Weithdrefnau Amddiffyn Plant hefyd yn datblygu protocol masnachu mewn plant i Gymru Gyfan a gaiff ei gyhoeddi ar gyfer ymgynghoriad ym mis Rhagfyr 2010.

4.54 Mae adnodd hyfforddi ar-lein ar gael i bartneriaid allweddol y Byrddau Lleol Diogelu Plant ac i ymarferwyr rheng flaen er mwyn helpu i nodi a chynorthwyo plant sydd wedi cael eu masnachu ac mae ar gael yn:

<http://www.ecpat.org.uk/content/e-learning-courses>

**Siart Llif: Camau Gweithredu lle mae pryderon y camfanteisir yn rhywiol ar blentyn**



## **Pennod 5: Nodi ac erlyn y rhai sy'n camfanteisio**

5.1 Mae'n rhaid i'r gwaith o nodi'r rhai sy'n camfanteisio, tarfu arnynt a'u herlyn fod yn rhan allweddol o'r gwaith ar ddiogelu plant a phobl ifanc rhag camfanteisio rhywiol. Er mai'r heddlu a'r asiantaethau cyfiawnder troseddol sy'n arwain yr agwedd hon ar y gwaith, mae cymorth partneriaid eraill, er enghraifft wrth gofnodi gwybodaeth a chasglu a chadw tystiolaeth hefyd yn hanfodol. Dylai'r broses o nodi ac erlyn y rhai sy'n camfanteisio fod yn ystyriaeth allweddol i bob asiantaeth sy'n gweithio i fynd i'r afael â phroblem camfanteisio rhywiol yn lleol. Ond ni ddylai unrhyw waith i nodi ac erlyn y rhai sy'n camfanteisio beri i blant a phobl ifanc fod mewn perygl o niwed pellach.

### **Cysylltu erlyniadau â darparu cymorth**

5.2 Mae angen i ardaloedd lleol fabwysiadu dull teiran o ymdrin â chamfanteisio'n rhywiol ar blant, gan gynnwys atal, cynorthwyo a diogelu pobl ifanc ac erlyn troseddwyr. Ni ddylid ymgymryd â'r meysydd gwaith hyn ar wahân. Drwy waith ar nodi a mynd i'r afael â ffactorau risg sy'n gwneud pobl ifanc yn agored i gamfanteisio rhywiol a chynnig cymorth a diogelwch bydd asiantaethau yn gallu ennyn ymddiriedaeth a hyder y person ifanc, mewn sawl achos fel y gall fod yn rhan o'r gwaith o fynd i'r afael â'r camfanteisio ei hun. Asiantaethau arbenigol, yn enwedig y rhai anstatudol, sy'n gweithio gyda'r rhai y camfanteisiwyd yn rhywiol arnynt fydd yn y sefyllfa hon fel arfer ac, lle mae person ifanc am fod yn rhan o erlyniad ac yn gallu gwneud hynny, mae'n hanfodol bod yr asiantaeth yn gallu ei gynorthwyo drwy'r broses ac ar ôl collfarn.

### **Cymryd camau yn erbyn y rhai sy'n camfanteisio**

5.3 Gall gwaith ar nodi pryderon ynglŷn â phlant a phobl ifanc olygu bod asiantaethau yn dod yn ymwybodol o unigolion sy'n camfanteisio'n rhywiol ar blant. Gall unigolion yr amheuir eu bod yn camfanteisio hefyd gael eu nodi drwy waith arall megis plismona cymdogaeth neu waith ar droseddu cyfundrefnol. Dylai asiantaethau a gweithwyr proffesiynol gyfrannu at gamau yn erbyn y rhai sy'n camfanteisio. Ymgyrchoedd lleol fydd yn penderfynu ar y manylion a bydd y tactegau mwyaf effeithiol yn newid ac yn datblygu, a hynny, yn anad dim, er mwyn ymateb i newidiadau yn ymddygiad y rhai sy'n camfanteisio. Mae'r adran hon yn nodi rhai egwyddorion a gwybodaeth allweddol.

### **Tarfu ar ymddygiad y rhai sy'n camfanteisio**

5.4 Dylid ystyried y gwaith o darfu ar ymddygiad y rhai sy'n camfanteisio yn rhan bwysig o'r gwaith lleol i fynd i'r afael â chamfanteisio'n rhywiol ar blant. Er y dylai fod ymchwiliad rhagweithiol bob amser sy'n anelu at erlyniadau llwyddiannus, gall cynllun tarfu sy'n targedu'r rhai yr amheuir eu bod yn camfanteisio fod yn fuddiol iawn. Gallai cynllun tarfu gynnwys nifer o weithgareddau, yn amrywio o arsylwi ar weithgareddau'r unigolyn yn unig, i ddefnyddio amrywiaeth o orchmynion sifil gan gynnwys gorchmynion atal troseddau rhywiol a gorchmynion risg o niwed rhywiol, gan ddibynnu ar y math o ymddygiad a'r dystiolaeth sydd ar gael. Gellid defnyddio deddfwriaeth arall, megis Deddf Ymddygiad Gwrthgymdeithasol 2003, Deddf Diogelwch rhag Aflonyddu 1997 neu Ddeddf Cyfraith Teulu 1996 neu Ddeddf

Herwgydio Plant 1984 (gweler isod) i darfu ar achosion o gamfanteisio'n rhywiol ar blant tra bod camau eraill i ddiogelu plant a phobl ifanc neu gasglu tystiolaeth yn cael eu cymryd. Gellir defnyddio Deddf Trwyddedu 2003 er mwyn atal plant a phobl ifanc rhag cael mynediad i leoliadau i oedolion megis tafarndai a chlybiau lle y gallant fod yn agored iawn i gael eu paratoi at bwrpas rhyw.

5.5 Efallai y bydd awdurdodau lleol yn gallu defnyddio eu pwerau statudol i darfu ar achosion o gamfanteisio rhywiol. Er enghraifft, os yw ymarferwyr yn ymwybodol o leoliadau lle mae camfanteisio rhywiol yn digwydd, gellir gofyn i adran drwyddedu neu adran dai awdurdod lleol arfer eu pwerau i gau lleoliadau. Os yw plentyn yng ngofal yr awdurdod lleol a bod y plentyn ar goll, gall yr awdurdod lleol wneud cais i'r llys am orchymyn adfer o dan Adran 50 o Ddeddf Plant 1989.

5.6 Gellir defnyddio hysbysiadau Herwgydio Plant o dan Adran 2 o Ddeddf Herwgydio Plant 1984 i darfu ar gyswllt rhwng oedolyn a phlentyn neu berson ifanc lle mae'r plentyn o dan 16 oed. Mae'n drosedd i berson nad oes ganddo gysylltiad â'r plentyn fynd â'r plentyn oddi wrth y person sydd â rheolaeth gyfreithlon dros y plentyn, heb awdurdod cyfreithlon neu esgus rhesymol. Mewn achosion o'r fath, gall yr heddlu fynd â'r plentyn i le diogel a rhoi rhybudd ffurfiol i'r sawl sydd wedi cyflawni'r drosedd. Er nad oes angen cwyn gan y plentyn ar gyfer yr achosion hyn, bydd angen i riant neu warcheidwad y plentyn wneud datganiad. Er nad yw hysbysiadau Adran 2 yn ateb hirdymor i'r broblem, maent yn ddefnyddiol o ran torri cysylltiad ar unwaith rhwng y plentyn a'r unigolyn sy'n camfanteisio arno. Maent yn ddefnyddiol hefyd o ran sicrhau na all y sawl yr amheuir ei fod neu ei bod yn camfanteisio honni nad oedd yn gwybod beth oedd oedran y plentyn. Caiff manylion y sawl sy'n camfanteisio eu mewngofnodi ar system Cyfrifiadur Cenedlaethol yr Heddlu hefyd.

## **Nodi troseddau a gyflawnwyd**

5.7 Gall y rhai sy'n camfanteisio'n rhywiol ar blant gyflawni un neu fwy o nifer o droseddau, y mae gan rai troseddau gysylltiad mwy penodol nag eraill â'r cam-drin. Dylai'r heddlu ac asiantaethau eraill ystyried yr holl droseddau a all fod yn berthnasol. Mae Deddf Troseddau Rhywiol 2003 yn cynnwys tri chategori eang o droseddau rhywiol penodol yn erbyn plant:

- Mae troseddau yn erbyn plant o dan 13 oed (adrannau 5-8 o Ddeddf Troseddau Rhywiol 2003) – gweithgarwch rhywiol gyda phlentyn o dan 13 oed yn drosedd er gwaethaf cydsyniad neu'r hyn yr oedd yr amddiffynnydd yn ei gredu ynglŷn ag oedran y plentyn. Y troseddau yw trais, ymosodiad drwy dreiddio, ymosodiad rhywiol ac achosi neu annog plentyn o dan 13 oed i gymryd rhan mewn gweithgarwch rhywiol. Mae'r troseddau yn dwyn uchafgosp o ddedfryd o garchar am oes neu 14 mlynedd o garchar, yn dibynnu ar y drosedd sy'n gymwys.
- Troseddau yn erbyn plant o dan 16 oed (Adrannau 9-15 o Ddeddf Troseddau Rhywiol 2003) – mae'r troseddau hyn yn gymwys p'un a gydsyniodd y plentyn â'r gweithgarwch rhywiol ai peidio, ond, yn wahanol i'r troseddau sy'n ymwneud â phlant o dan 13 oed, nid oes trosedd wedi'i chyflawni os oedd yr amddiffynnydd yn credu'n rhesymol bod y dioddefwr yn 16 oed neu drosodd. Y troseddau yw: gweithgarwch rhywiol gyda

phlentyn, achosi neu annog plentyn i gymryd rhan mewn gweithgarwch rhywiol, cymryd rhan mewn gweithgarwch rhywiol ym mhresenoldeb plentyn, achosi i blentyn wyllo gweithred rywiol, trefnu neu hwyluso cyflawni trosedd ryw yn erbyn plentyn, a chyfarfod â phlentyn ar ôl proses paratoi at bwrpas rhyw (o dan Adran 15 cyflawnir trosedd os bydd oedolyn yn cyfathrebu â phlentyn ar o leiaf ddau achlysur blaenorol, ac yna'n cyfarfod â'r plentyn, yn trefnu i gyfarfod â'r plentyn neu deithio (yr oedolyn neu'r plentyn) i gyfarfod o'r fath, lle mae'r oedolyn yn bwriadu cyflawni trosedd rywiol). Mae'r troseddau hyn yn dwyn uchafgosp o ddeddfryd o 10 mlynedd neu 14 mlynedd o garchar, yn dibynnu ar y drosedd sy'n gymwys. Lle mae'r troseddwr o dan 18 oed, yr uchafgosp yw 5 mlynedd o garchar.

- Troseddau yn erbyn plant o dan 18 oed – mae nifer o droseddau rhywiol yn Neddf 2003 yn gymwys i bob plentyn o dan 18 oed. Mae'r rhain yn cynnwys troseddau rhywiol lle mae person yn camfanteisio ar yr ymddiriedaeth ynddo (adrannau 16-24) a throseddau rhyw yn erbyn plentyn o fewn y teulu (adrannau 25-29). Ceir rhagor o fanylion yn Atodiad A.

5.8 O ran plant 13 oed neu drosodd, mae'r troseddau anghydsyniol cyffredinol yn adrannau 1-4 o Ddeddf 2003 hefyd yn berthnasol, sef trais, ymosodiad drwy dreiddio, ymosodiad rhywiol ac achosi i berson gymryd rhan mewn gweithgarwch rhywiol heb gydsyniad. O ran y troseddau hyn mae'n ofynnol na chydsyniodd y dioddefwr â'r gweithgarwch rhywiol ac nad oedd yr amddiffynnydd yn credu'n rhesymol i'r dioddefwr gydsynio. Bydd p'un a yw person ifanc 14-17 oed yn gallu cydsynio a ph'un a oedd yr amddiffynnydd yn credu'n rhesymol i'r dioddefwr gydsynio yn gwestiwn ffeithiol i'w benderfynu gan y llys ym mhob achos.

5.9 Mae Deddf Troseddau Rhywiol 2003 hefyd yn darparu ar gyfer troseddau yn benodol i fynd i'r afael â'r defnydd o blant yn y diwydiant rhyw, lle mae plentyn o dan 18 oed (a47-50), sef talu am wasanaethau rhywiol plentyn, achosi neu annog puteindra neu bornograffi plant, rheoli putain sy'n blentyn neu blentyn sy'n ymwneud â phornograffi a threfnu neu hwyluso puteindra neu bornograffi plant.

5.10 Mae adrannau 57-59 o Ddeddf 2003 yn darparu ar gyfer troseddau sy'n ymwneud â masnachu at ddibenion camfanteisio rhywiol. Gall y troseddau hyn fod yn berthnasol iawn i achosion o gamfanteisio rhywiol. Caiff hyn ei anwybyddu'n aml ond mae'n gymwys i achosion lle mae pobl yn cael eu masnachu yn y DU yn ogystal â'r rhai a all gael eu masnachu i mewn i'r DU neu o'r DU at ddibenion camfanteisio rhywiol.

### **Nodi unigolion sy'n camfanteisio**

5.11 System rheoli gwybodaeth genedlaethol o dan arweiniad yr heddlu yw Mynegai Enwau IMPACT (INI). O dan y system gall ymchwiliwr mewn un heddlu weld yn gyflym pa heddluoedd eraill sy'n dal gwybodaeth berthnasol am unigolyn penodol. Fe'i cyflwynwyd ym mhob Heddlu gan Asiantaeth Genedlaethol Gwella Plismona (NPIA) ym mis Rhagfyr 2005, yn unol ag Argymhelliad 2 o Ymchwiliad Bichard, a adolygodd yr hyn a ddigwyddodd yn achos llofruddiaethau Holly Wells a Jessica Chapman yn Soham ym mis Mehefin 2004.

5.12 Ers ei lansio mewn Unedau Amddiffyn Plant yng Nghymru a Lloegr, cafodd INI ei defnyddio mewn 63 o sefydliadau gan gynnwys pob heddlu yn y DU, yr Heddlu Trafnidiaeth Prydeinig, Cyllid a Thollau EM, yr Heddlu Milwrol Brenhinol, Canolfan y DU ar gyfer Masnachu mewn Pobl a'r Ganolfan Camfanteisio ar Blant a'u Hamddiffyn Ar-lein, sy'n rhoi system gorfodi'r gyfraith effeithiol tu hwnt i'r DU gyfan gyda mynediad i fwy na 61 miliwn o gofnodion. Ceir meini prawf a chylch gorchwyl penodol ar gyfer cynnal INI fel rhan o ymchwiliad yr heddlu a'r broses asesu risg i'w gynnal ar sail achos unigol. Gall asiantaethau amddiffyn plant lleol wneud defnydd llawn o'r datblygiad allweddol hwn drwy eu cyswllt yn yr heddlu sy'n aelod o'r Bwrdd Lleol Diogelu Plant.

5.13 Bwriedir i INI gael ei disodli gan Cronfa Ddata Genedlaethol yr Heddlu (PND). Bydd Cam 1 o'r PND yn ei galluogi i ddod yn ffynhonnell "busnes arferol" o wybodaeth ym maes diogelu plant.

### **Mynd i'r afael â rhwydweithiau o droseddwr rhyw â phlant neu droseddu cyfundrefnol**

5.14 Gwybodaeth a gesglir drwy gyd-ymchwiliadau i achosion o gamfanteisio'n rhywiol ar blant yw'r man cychwyn ar gyfer casglu gwybodaeth leol am bobl sy'n gyfrifol am gamfanteisio ar blant a phobl ifanc. Dylai hyn ei gwneud yn bosibl i'r heddlu a gofal cymdeithasol plant awdurdodau lleol adnabod sefyllfaoedd lle mae achosion cymhleth ac wedi'u trefnu o gam-drin yn digwydd, a dechrau ar yr ymchwiliadau angenrheidiol. Yna gall gwahanol awdurdodau a heddluoedd dynnu'r wybodaeth o'r ymchwiliadau ynghyd i ganfod a oes rhwydweithiau trawsffiniol o bobl sy'n camfanteisio ar waith.

### **Casglu tystiolaeth a rhannu gwybodaeth**

5.15 Mae'r broses o nodi a chofnodi gwybodaeth am achosion unigol yn effeithiol yn allweddol i'r gwaith o darfu ar y rhai sy'n camfanteisio a'u herlyn yn llwyddiannus. Dylai pob un sy'n gofalu am blentyn neu berson ifanc yr amheuir ei fod mewn perygl o gamfanteisio rhywiol barhau i gasglu, cofnodi a rhannu gwybodaeth gyda'r awdurdodau priodol. Dylai rhieni a gofalywyr gael eu hannog a'u helpu i nodi'r rhai sy'n camfanteisio a chasglu tystiolaeth, drwy gofnodi manylion o achosion a amheuir, er enghraifft amseroedd a dyddiadau, rhifau cofrestru ceir neu gadw unrhyw dystiolaeth ffisegol, megis dillad. Gall gwybodaeth o'r fath fod yn sail i gudd-wybodaeth gadarn a gall helpu'r heddlu i gychwyn ymchwiliad. Mae'n rhaid i'r swyddog arweiniol ar gamfanteisio'n rhywiol ar blant weithio mewn partneriaeth â'i gyd-swyddogion er mwyn sicrhau y caiff gwybodaeth ei chofnodi a'i rhannu'n briodol. Dylai systemau cofnodi effeithiol fod ar waith i'w gwneud yn bosibl i wybodaeth gael ei rhannu rhwng asiantaethau, cynorthwyo ymchwiliadau lleol a galluogi ardaloedd lleol i fonitro a mapio achosion o gamfanteisio rhywiol er mwyn nodi problemau penodol a monitro tueddiadau.

5.16 Mae sicrhau y caiff tystiolaeth ei chasglu mewn ffordd a dderbynnir gan Wasanaeth Erlyn y Goron ac y gellir ei defnyddio mewn llys yn hanfodol. Dylai Gwasanaeth Erlyn y Goron weithio gyda phartneriaid lleol i drafod sut i adeiladu achos llwyddiannus er mwyn bod yn sail i erlyniadau llwyddiannus.



5.17 Dylai'r heddlu weithredu'n gadarn i geisio tystiolaeth a fydd yn sail i gyhuddiadau megis niwed corfforol difrifol, clwyfo anghyfreithlon, gwir niwed corfforol, herwgipto, herwgydio, trais neu ymosodiad anwedus ac ni ddylent betruso cyn eu defnyddio lle mae'r dystiolaeth yn cyfiawnhau hyn. Yn yr un modd, pan fo honiad o drosedd a gymhellir gan hil, dylid ystyried cyhuddiadau sy'n ymwneud â'r math hwn o drosedd. Ymhlith yr enghreifftiau o gyhuddiadau eraill y gellir eu hystyried hefyd o dan amgylchiadau penodol mae troseddau sy'n ymwneud â chyffuriau, twyllo treth, ac, os yw'r sawl sy'n gorfodi yn cael budd-daliadau, dwyll sy'n ymwneud â nawdd cymdeithasol. Lle y bo'n briodol, dylid hefyd ystyried atafaelu asedau, er na ddylid defnyddio hynny os oes perygl y gall y sawl sy'n gorfodi gam-drin plentyn i wneud iawn i bob diben am golli ei asedau neu ei hasedau.

5.18 Dylai'r ymchwiliad geisio nodi a chasglu tystiolaeth a fydd yn sail i gyhuddiadau i adlewyrchu hyd a lled y gamdriniaeth. Dylid ceisio tystiolaeth ffotograffig gyfoes o gam-drin corfforol lle y bo'n briodol. Bydd yn helpu i gadarnhau achos o gam-drin difrifol hyd yn oed pan fo plentyn yn anfodlon rhoi tystiolaeth neu pan na all roi tystiolaeth. Gallai tystiolaeth ffotograffig o'r amgylchiadau lle roedd plentyn yn cael ei gadw hefyd roi tystiolaeth werthfawr ar gyfer cyhuddiadau o herwgipto neu gam-garcharu. Fodd bynnag dylid cymryd gofal wrth gael tystiolaeth o'r fath er mwyn sicrhau nad yw'n dwysáu'r hyn a ddiodefodd y person ifanc, a dylai fod yn ymwybodol bod ffotograffau yn cael eu tynnu at ddibenion tystiolaeth. Rhaid i'r rhai sy'n ymchwilio i weithredoedd troseddol ddeall mai lles y plentyn yw'r brif ystyriaeth.

### **Gwasanaeth Cenedlaethol Rheoli Troseddwyr**

5.19 Mae gwaith y Gwasanaeth Cenedlaethol Rheoli Troseddwyr yn canolbwyntio ar reoli neu oruchwylio troseddwyr, y bydd nifer ohonynt wedi'u nodi'n rhai sy'n achosi risg, neu risg bosibl o niwed i blant. Felly, prif amcan y Gwasanaeth Cenedlaethol Rheoli Troseddwyr fydd sicrhau y caiff y troseddwyr hyn eu rheoli er mwyn diogelu plant rhag camfanteisio rhywiol. Gall hyn gynnwys atgyfeirio achos at MAPPA (gweler isod) mewn nifer fach o achosion.

5.20 Mae'r Gwasanaeth Cenedlaethol Rheoli Troseddwyr hefyd yn darparu gwasanaethau uniongyrchol ar gyfer plant, gan gynnwys gwasanaeth ar gyfer plant sydd wedi dioddef troseddau rhywiol neu dreisgar difrifol, goruchwylio pobl ifanc 16 a 17 oed sydd wedi cael cosb gymunedol a secondio staff i Dimau Troseddau leuenctid. Yn y gwaith hwn, ac ym mhob achos sy'n ymwneud â throseddwyr sy'n rhieni/gofalwyr plant, gall rheolwyr troseddau helpu i ddiogelu plant rhag camfanteisio rhywiol drwy fod yn ymwybodol o'r dangosyddion a'r egwyddorion a nodir yma, ac yn *Gweithio Gyda'n Gilydd*.

### **Cymorth i ddiodefwrwr a thystion**

5.21 O ystyried sefyllfa fregus y diodefwrwr a'r tystion sy'n ymwneud ag achosion o gamfanteisio'n rhywiol ar blant, mae cymorth i ddiodefwrwr yn hanfodol yn ei rinwedd ei hun ond mae hefyd yn agwedd bwysig ar sicrhau erlyniad llwyddiannus. Ymdrinnir â llawer o'r materion y mae diodefwrwr a thystion ifanc yn eu hwynebu mewn dogfen bolisi gan Wasanaeth Erlyn y Goron ynglŷn ag erlyn achosion lle mae plant a phobl

ifanc yn ddiodefwr ac yn dystion<sup>11</sup> a byddai'n ddefnyddiol pe bai partneriaethau amlasiantaethol yn nodi sut y bwriedir rhoi'r gweithdrefnau hyn ar waith yn lleol ar y cyd â changen leol Gwasanaeth Erlyn y Goron.

5.22 Mae mesurau arbennig ar gael i unrhyw dyst o dan 17 oed, a gellir gwneud cais amdanynt i unrhyw dyst bregus neu dyst wedi'i fygylyu o unrhyw oedran. I'r rhai o dan 17 oed byddai'n arferol i dystiolaeth gael ei recordio ar fideo, ac i gyswllt byw gael ei ddefnyddio. Gall y mesurau hyn fod ar gael i dystion bregus neu dystion wedi'u bygylyu. Mae mesurau eraill sydd ar gael yn cynnwys y defnydd o sgriniau, cymhorthion cyfathrebu a gwagio'r oriel gyhoeddus (ar gyfer troseddau rhywiol). Yn wir, bydd y llys yn ystyried unrhyw anhawster a wynebier gan y tyst ifanc ar yr amod iddo gael ei dynnu at sylw'r llys. O ystyried natur estynedig ymchwiliadau i achosion o gamfanteisio rhywiol nid yw'n anarferol i berson ifanc gyrraedd ei ben-blwydd 18 oed cyn i'r achos ddod gerbron y llys. Mae'n bwysig bod ystyriaeth yn cael ei rhoi i ddefnyddio mesurau arbennig yn yr achosion hyn.

### **Trefniadau Amlasiantaethol ar gyfer Diogelu'r Cyhoedd (MAPP)**

5.23 Cyfres o drefniadau i reoli'r risg a achosir gan y troseddwr rhyw a'r troseddwr treisgar mwyaf difrifol yw MAPP. Maent yn dwyn ynghyd yr heddlu, y gwasanaeth prawf a'r gwasanaeth carchardai i'r hyn a elwir yn 'Awdurdod Cyfrifol' MAPP. Mae dyletswydd ar nifer o asiantaethau i gydweithredu â'r Awdurdod Cyfrifol gan gynnwys gwasanaethau tai, cymdeithasol, iechyd a phlant lleol.

5.24 Mae i'r broses MAPP bedwar cam allweddol: nodi, rhannu gwybodaeth, asesu a rheoli. Yn gyntaf, caiff troseddwr perthnasol eu nodi ac mae tri chategori: troseddwr rhywiol cofrestredig, y rhai sydd wedi cael eu collfarnu o droseddau treisgar difrifol, a throseddwr eraill sy'n achosi risg o niwed difrifol ar sail asesiadau cyfredol. Bydd unigolion sydd wedi camfanteisio'n rhywiol ar blant ym mhob un o'r tri chategori.

5.25 Mae ail gam allweddol MAPP yn golygu rhannu gwybodaeth ac mae'n hanfodol bod pob un o'r asiantaethau sy'n gweithio o fewn MAPP yn cyfnewid gwybodaeth sy'n berthnasol i ddiogelu'r rhai a all ddiodef camfanteisio yn y dyfodol. Yn gyffredinol bydd y wybodaeth hon yn ymwneud â'r troseddwr ond bydd hefyd yn cynnwys gwybodaeth am ddiodefwr blaenorol a phosibl ac eraill sy'n dod i gysylltiad â'r troseddwr. O ganlyniad i Adran 327A o Ddeddf Cyfiawnder Troseddol 2003, bydd dyletswydd ar awdurdodau cyfrifol MAPP i ystyried datgelu gwybodaeth am droseddwr rhyw â phlant y maent yn eu rheoli i aelodau'r cyhoedd.

5.26 Asesu'r risg o niwed a achosir gan y troseddwr yw trydydd cam MAPP. Yn aml bydd yn hollol amlwg ar sail troseddu blaenorol pwy sy'n achosi risg o gamfanteisio'n rhywiol ar blant ond, mewn achosion eraill, dim ond ar ôl i'r asesiad risg gael ei gynnal yng ngoleuni'r holl wybodaeth o'r gwahanol asiantaethau y bydd y risg yn amlwg.

5.27 Y pedwerydd cam, ac amcan MAPP, yw sicrhau bod cynllun rheoli risg ymarferol yn cael ei roi ar waith. Mae MAPP yn sicrhau y canolbwyntir ar y rhai sy'n

---

<sup>11</sup> Gwasanaeth Erlyn y Goron (2006)

achosi'r risgiau mwyaf a, phan fo angen adnoddau ychwanegol, y caiff y rhain eu neilltuo'n fuan lle y byddant yn cael yr effaith fwyaf. Gallai hyn gynnwys cuddwyllo, triniaethau neu ymyriadau penodol a hefyd ddatgelu mewn ffordd wedi'i thargedu wybodaeth am y troseddwyr i bobl neu asiantaethau a fydd mewn sefyllfa i ddefnyddio'r wybodaeth yn effeithiol i ddiogelu plant a phobl ifanc.

5.28 Ceir rhagor o wybodaeth am MAPPA, gan gynnwys manylion cyswllt a sut y mae'r trefniadau yn gweithio yn y 42 o Ardaloedd yng Nghymru a Lloegr (Adroddiadau Blynyddol), a sut y gellir atgyfeirio achosion i'w rheoli o dan MAPPA (Llawlyfr), yn: <http://www.probation.justice.gov.uk/output/page30.asp>.

## **Enghraifft o fesurau lleol sydd wedi bod yn effeithiol o ran mynd i'r afael ag ymddygiad troseddol a'i atal**

### **TÎM AWAKEN**

Mae Cyngor Blackpool a Heddlu Swydd Gaerhirfryn wedi sefydlu tîm arbenigol a reolir ar y cyd ar gyfer camfanteisio rhywiol, sef Tîm Awaken. Mae dau ddiben i'r tîm hwn:

- Diogelu plant a phobl ifanc o dan 18 oed sydd mewn perygl o gamfanteisio rhywiol;
- Nodi, targedu ac erlyn troseddwr cysylltiedig.

#### **Dylai achosion gael eu hatgyfeirio at y tîm:**

- Lle y teimlir y gall plentyn neu berson ifanc fod mewn perygl o gamfanteisio, yn gorfforol, yn emosiynol neu'n rhywiol.
- Lle mae pryderon ynglŷn ag ymddygiad oedolion a all fod yn gamfanteisiol.
- Lle mae lleoliad a ddefnyddir gan bobl ifanc yn achosi pryder y gall fod yn risg iddynt drwy gamfanteisio.

Gall achosion gael eu hatgyfeirio at Dîm Awaken gan y canlynol:

- Plant a phobl ifanc.
- Rhieni.
- Pob Asiantaeth.
- Aelodau o'r cyhoedd.

Pan gaiff achos ei atgyfeirio caiff ei gofnodi ar ffurflen atgyfeirio Awaken a'i mewngofnodi ar y gronfa ddata. Cynhelir gwiriadau asiantaethol perthnasol. Caiff pob achos a atgyfeirir ei drafod gan Reolwr y Tîm Gofal Plant a'r Ditectif Ringyll sy'n penderfynu a oes angen cymryd camau pellach. Lle y bo'n briodol, caiff gwaith achos ei neilltuo a bydd Gweithiwr Cymdeithasol a Swyddog yr Heddlu yn gwneud ymholiadau.

## Atodiad A: Fframwaith deddfwriaethol diogelu plant

**Mae Deddf Plant 1989** yn gosod nifer o gyfrifoldebau ar awdurdodau lleol i ofalu am bobl ifanc o dan 18 oed a'u hamddiffyn. Ymhlith y rhain mae:

Adran 17 – Mae dyletswydd gyffredinol ar bob awdurdod lleol i ddiogelu a hybu lles plant yn ei ardal sydd mewn angen. Diffinnir bod plant mewn angen fel a ganlyn:

- (a) *he is unlikely to achieve or maintain, or to have the opportunity of achieving or maintaining, a reasonable standard of health or development without the provision for him of services by a local authority;*
- (b) *his health or development is likely to be significantly impaired, or further impaired, without the provision for him of such services; or*
- (c) *he is disabled.*

Mae adran 20 yn ei gwneud yn ofynnol i awdurdodau lleol ddarparu llety ar gyfer unrhyw blentyn mewn angen yn ei ardal yr ymddengys i'r awdurdod bod angen llety arno o ganlyniad i'r canlynol:

- (a) *there being no person who has parental responsibility for him;*
- (b) *his being lost or having been abandoned; or*
- (c) *the person who has been caring for him being prevented (whether or not permanently, and for whatever reason) from providing him with suitable accommodation or care.*

Adran 31 – dim ond os yw llys yn fodlon bod plentyn yn dioddef neu'n debygol o ddioddef niwed sylweddol ac y gellir priodoli hynny i'r ffaith nad yw'r gofal a roddir i'r plentyn yn gyfystyr â gofal a ddisgwyliid gan riant rhesymol y gall wneud gorchymyn gofal; neu os yw'r plentyn y tu hwnt y rheolaeth ei riant neu ei rieni. Os bodlonir y 'trothwy' uchod, mae'r llys yn symud i'r cam ynglŷn â lles er mwyn ystyried a oes angen gwneud gorchymyn llys er lles y plentyn, ar ôl ystyried darpariaethau adran 1.

Adran 44 – gall y llys wneud gorchymyn diogelu brys ynghylch plentyn os yw'n fodlon bod achos rhesymol dros gredu bod y plentyn yn debygol o ddioddef niwed sylweddol os na chaiff y plentyn ei symud i lety a ddarperir gan neu ar ran y ceisydd (awdurdod lleol fel arfer) neu os nad yw'n aros yn y lle y rhoddir llety iddo. Pan fydd y llys yn gwneud gorchymyn diogelu brys, os bodlonir gofynion a44A (1), gall gynnwys gofyniad eithrio neu dderbyn ymgymeriad gan y person perthnasol.

Adran 46 – gall heddwys drefnu i blentyn fod o dan ofal yr heddlu am hyd at 72 awr os oes ganddo neu ganddi reswm dros gredu y byddai fel arfer yn debygol o ddioddef niwed sylweddol.

Mae adran 47 yn ei gwneud yn ofynnol i'r awdurdod lleol wneud ymholiadau pan fo ganddo achos rhesymol dros amau bod plentyn sy'n byw, neu y deuir o hyd iddo, yn ei ardal, yn dioddef neu'n debygol o ddioddef, niwed sylweddol, er mwyn ei alluogi i benderfynu a ddylai gymryd unrhyw gamau i ddiogelu neu hybu lles y plentyn.

Mae adran 48 yn galluogi llysoedd i roi pwerau i awdurdodau lleol i ddod o hyd i blentyn y mae angen ei amddiffyn wrth wneud gorchymyn diogelu brys i blentyn nad yw'n hysbys ble y mae.

Mae adran 49 yn ei gwneud yn drosedd i herwgydio neu achosi, cynorthwyo neu annog plentyn i redeg i ffwrdd tra ei fod mewn gofal, yn destun gorchymyn diogelu brys neu o dan ofal yr heddlu.

Adran 50 – gall llys wneud gorchymyn adfer mewn perthynas â phlant sy'n cael eu herwgydio neu sy'n rhedeg i ffwrdd neu sy'n diflannu tra byddant mewn gofal, yn destun gorchymyn diogelu brys neu o dan ofal yr heddlu. Mae gorchymyn adfer yn cyfarwyddo unrhyw un sy'n gwybod ble mae plentyn i ddatgelu'r wybodaeth hon neu ddangos y plentyn os yw mewn sefyllfa i wneud hynny. Mae'r gorchymyn hefyd yn awdurdodi swyddogion yr heddlu i chwilio tŷ penodol ac yn awdurdodi person penodol (heddwes neu weithiwr cymdeithasol fel arfer) i fynd â'r plentyn ymaith.

O dan adran 1 o Ddeddf Amddiffyn Plant 1978 (fel y'i diwygiwyd gan Ddeddf Troseddau Rhywiol 2003), mae gwaharddiad llwyr yn y DU ar dynnu ffotograff anwedus o blentyn o dan 18 oed, ei wneud, ei ddosbarthu a meddu arno gyda'r bwriad o'i ddosbarthu – ac eithrio mewn perthynas â phobl ifanc 16 a 17 oed o dan amgylchiadau penodol – er enghraifft, pan dynnir y ffotograffau drwy gydsyniad o fewn priodas neu bartneriaeth sifil, neu pan dynnir y ffotograffau at ddiben ymchwiliad troseddol. Mae adran 160 o Ddeddf Cyfiawnder Troseddol 1988 hefyd yn ei gwneud yn drosedd i feddu ar ffotograffau anwedus o blant.

## **Deddf Plant 2004**

Mae'n rhaid i awdurdodau lleol a phersonau a chyrrff eraill y mae adran 11 o Ddeddf Plant 2004 yn berthnasol iddynt wneud trefniadau i sicrhau y caiff eu swyddogaethau eu cyflawni mewn perthynas â'r angen i ddiogelu a hybu lles plant.

## **Troseddau rhywiol**

Cyflwynodd **Deddf Troseddau Rhywiol 2003** ('Deddf 2003') nifer o droseddau sy'n canolbwyntio'n benodol ar ddiogelu plant rhag camfanteisio rhywiol. Ceir crynodeb o'r prif droseddau sy'n ymwneud â chamfanteisio ar blant isod:

Mae adrannau 5-8 yn cwmpasu troseddau a gyflawnir yn erbyn plant o dan 13 oed. At ddibenion y troseddau hyn, nid yw'n berthnasol a gydsyniodd y plentyn â'r weithred nac ychwaith yr hyn a gredai'r amddiffynnydd ynglŷn ag oedran y plentyn. Mae'r troseddau hyn yn adlewyrchu'r troseddau anghydsyniol yn adrannau 1-4 o Ddeddf 2003 ond maent yn gymwys yn benodol i achosion lle mae'r plentyn o dan 13 oed.

Mae adrannau 9-12 yn cwmpasu troseddau a gyflawnir gan oedolion yn erbyn plant o dan 16 oed. Nid yw'r ffaith bod plentyn yn cydsynio â gweithgarwch rhywiol o'r fath yn berthnasol gan fod gweithgarwch rhywiol sy'n cynnwys person o dan 16 oed yn anghyfreithlon p'un a roddir cydsyniad ai peidio.

Mae adran 13 yn cwmpasu troseddau rhyw yn erbyn plant a gyflawnir gan blant neu bersonau ifanc; mae'r drosedd hon yn cwmpasu unrhyw un o'r troseddau a gwmpesir gan adrannau 9 i 12 lle y cânt eu cyflawni gan rywun o dan 18 oed.

Mae adran 14 yn darparu ar gyfer trosedd o drefnu neu hwyluso cyflawni trosedd rhyw yn erbyn plentyn. Gall y drosedd a drefnir neu a hwylusir ddigwydd yn unrhyw le yn y byd at ddibenion y drosedd hon.

Mae adran 15 yn darparu ar gyfer trosedd o gyfarfod â phlentyn ar ôl proses o'i baratoi at bwrpas rhyw. Roedd y fersiwn gwreiddiol yn ei gwneud yn drosedd i berson 18 oed neu drosodd gyfarfod â phlentyn o dan 16 oed yn fwriadol, neu deithio gyda'r bwriad o gyfarfod â phlentyn o dan 16 oed mewn unrhyw ran o'r byd, os yw wedi cyfarfod neu wedi cyfathrebu â'r plentyn hwnnw ar o leiaf ddau achlysur blaenorol, a'i fod yn bwriadu cyflawni "trosedd berthnasol" yn erbyn y plentyn naill ai ar adeg y cyfarfod neu ar achlysur wedyn.

Mae adran 51A (a fewnosodwyd gan Ddeddf Plismona a Throsedd 2009 ac a ddaeth i rym ym mis Ebrill 2011) yn diwygio'r drosedd o lithio fel y bydd yn drosedd i berson ar stryd neu mewn man cyhoeddus lithio rhywun arall (B) er mwyn cael gwasanaethau rhywiol B fel putain.

Mae adran 53A, a fewnosodwyd hefyd gan Ddeddf 2009 uchod, yn creu trosedd newydd ag atebolrwydd caeth o dalu am ryw â phutain pan fo trydydd person wedi 'ymddwyn mewn ffordd gamfanteisgar' (gan gynnwys grym, bygythiadau a mathau eraill o orfodaeth) er mwyn sicrhau bod y butain yn darparu'r gwasanaeth rhywiol. Mae hyn yn cynnwys puteiniaid sy'n oedolion neu'n blant.

Ymestynnodd adran 72 o **Ddeddf Cyfiawnder Troseddol a Mewnfudo 2008** y drosedd i sefyllfa lle mae'r person yn trefnu i gyfarfod â'r plentyn mewn unrhyw ran o'r byd neu lle mae'r plentyn yn teithio gyda'r bwriad o gyfarfod â'r amddiffynnydd mewn unrhyw ran o'r byd. Mae'r ychwanegiad hwn yn atgyfnerthu'r drosedd o gyfarfod â phlentyn ar ôl proses o'i baratoi at bwrpas rhyw.

Mae adrannau 16-19 o Ddeddf 2003 yn cwmpasu troseddau rhywiol yn erbyn plant o dan 18 oed lle mae'r troseddwr wedi camfanteisio ar sefyllfa lle yr ymddiriedir ynddo. Nodir rolau sy'n gyfystyr â sefyllfa lle ymddiriedir mewn person yn adran 21. Mae sefyllfaoedd lle yr ymddiriedir mewn person yn cynnwys, er enghraifft, cyflogaeth mewn cartrefi preswyl neu ganolfan gadw neu mewn sefydliad addysgol.

Mae adrannau 25-26 yn darparu ar gyfer troseddau o gymryd rhan mewn gweithgarwch rhywiol â phlentyn sy'n aelod o'r teulu neu ei annog i wneud hynny.

Mae adrannau 47-50 yn darparu ar gyfer cyfres o droseddau sy'n ymwneud yn benodol â chamfanteisio ar blant drwy buteindra a phornograffi sy'n diogelu pob plentyn hyd at 18 oed.

Mae adrannau 57-59 yn darparu ar gyfer y troseddau sy'n ymwneud â masnachu mewn pobl i mewn i'r DU, y tu allan i'r DU ac o fewn y DU at ddibenion troseddau rhywiol penodol.

Mae adran 33A o **Ddeddf Troseddau Rhywiol 1956** yn ei gwneud yn drosedd i gynnal puteindy a ddefnyddir at buteindra. Cynyddodd yr uchafgost ar ôl collfarn i saith mlynedd o garchar o dan Ddeddf 2003.

Mae adran 1 o Ddeddf Amddiffyn Plant 1978 yn ei gwneud yn drosedd i dynnu ffotograffau anwedus neu ffug-ffotograffau anwedus o blant, eu gwneud, eu dosbarthu neu eu dangos.

Mae adran 160 o **Ddeddf Cyfiawnder Troseddol** 1988 yn ei gwneud yn drosedd i feddu ar ffotograffau anwedus neu ffug-ffotograffau anwedus o blant.

Ymestynnodd Deddf 2003 ystyr 'plentyn' at ddibenion y ddwy ddarpariaeth hyn i blant o dan 18 oed (yn hytrach nag 16 oed).

### **Mae deddfwriaeth berthnasol arall yn cynnwys:**

- Deddf Herwydio Plant 1984.
- Deddf Plant 1989.
- Deddf Cyfraith Teulu 1996.
- Deddf Amddiffyn rhag Aflonyddu 1997.
- Deddf Plant sy'n Gadael Gofal 2000.
- Deddf Mabwysiadu a Phlant 2002.
- Deddf Addysg 2002.
- Deddf Digartrefedd 2002.
- Deddf Lloches ac Ymfudo (Trin Ceiswyr, etc) 2004.
- Deddf Plant 2004.
- Deddf Trais Domestig, Troseddu a Dioddefwyr 2004.

### **Gorchmynion Sifil o dan Ddeddf Troseddau Rhywiol 2003**

Mae Deddf Troseddau Rhywiol 2003 hefyd yn darparu nifer o orchmynion sifil. Nod y gorchmynion hyn yw amddiffyn y cyhoedd neu aelodau penodol o'r cyhoedd rhag niwed rhywiol. Bydd angen i'r heddlu roi tystiolaeth o risg o niwed rhywiol cyn y gellir gosod gorchmyn.

Mae gorchmyn atal troseddau rhywiol ('SOPO') yn gosod cyfyngiadau ar ymddygiad amddiffynnydd a nodir yn y gorchmyn. Gall llys osod SOPO ar droseddwr sydd wedi cael rhybudd neu wedi cael ei gollfarnu mewn perthynas â throsedd rywiol neu dreisgar berthnasol (rhestrir y troseddau hyn yn Atodlen 3 ac Atodlen 5 i Ddeddf Troseddau Rhywiol 2003) lle mae'r llys yn fodlon bod y gorchmyn yn angenrheidiol er mwyn amddiffyn y cyhoedd neu aelodau penodol o'r cyhoedd rhag niwed rhywiol difrifol. Gellir gwneud y gorchmyn ar adeg collfarnu neu ar ôl collfarn, ar yr amod bod risg bresennol y gall y troseddwr achosi niwed rhywiol difrifol. Gellir hefyd wneud SOPO mewn perthynas ag amddiffynnydd lle mae'r llys yn ymdrin ag ef mewn perthynas â dyfarniad: (a) nad



yw'n euog o drosedd a restrir yn Atodlen 3 neu 5 oherwydd gorffwylltra, neu (b) ei fod o dan anabledd ac wedi cyflawni'r weithred y mae wedi'i gyhuddo ohoni mewn perthynas â throsedd o'r fath.

Mae'r gorchymyn hwn yn gwneud troseddwr yn destun gofynion hysbysu (a elwir fel arfer yn gofrestr y troseddwr rhyw) yn awtomatig yn Neddf Troseddau Rhywiol 2003.

Gellir gwneud gorchymyn risg o niwed rhywiol os yw'r llys yn fodlon bod yr amddiffynn ar o leiaf ddau achlysur, wedi gwneud un neu fwy o'r canlynol: (a) cymryd rhan mewn gweithgarwch rhywiol sy'n cynnwys plentyn neu ym mhresenoldeb plentyn; (b) achosi neu annog plentyn i wyllo person yn cymryd rhan mewn gweithgarwch rhywiol neu edrych ar ddelwedd symudol neu lonydd o natur rywiol; (c) rhoi unrhyw beth i blentyn sy'n ymwneud â gweithgarwch rhywiol neu sy'n cynnwys cyfeiriad at weithgarwch o'r fath; (ch) cyfathrebu â phlentyn, lle mae unrhyw ran ohono o natur rywiol; a bod y llys yn fodlon ei bod yn angenrheidiol gwneud gorchymyn o'r fath, er mwyn amddiffyn plant yn gyffredinol neu unrhyw blentyn rhag niwed gan yr amddiffynnydd (a123 o Ddeddf 2003).

Gellir gosod gwaharddiad ar deithio dramor ar droseddwr sydd wedi cael ei gollfarnu o drosedd rywiol benodol yn erbyn plentyn (fel y'i nodir yn adran 116(2) o Ddeddf 2003) lle mae llys yn fodlon bod ymddygiad y troseddwr ers ei gollfarnu yn ei gwneud yn angenrheidiol i'r gorchymyn gael ei wneud er mwyn amddiffyn plant dramor rhag niwed rhywiol difrifol gan y troseddwr. Gall y gorchymyn atal y troseddwr rhag teithio i wlad benodol neu rhag teithio y tu allan i'r Deyrnas Unedig yn gyfan gwbl. Efallai y bydd angen i'r amddiffynnydd ildio ei basport.

O dan a97 o Ddeddf 2003, gall gorchymyn hysbysu wneud troseddwr sydd wedi cyflawni trosedd rywiol dramor yn destun y gofynion hysbysu a fyddai wedi bod yn gymwys pe bai wedi cyflawni'r un drosedd yn y DU.

## **Troseddau ar y stryd**

### **Deddf Troseddau ar y Stryd 1959 ('Deddf 1959')**

Mae'n drosedd ar hyn o bryd i blentyn 10 oed a throsodd gael ei gyhuddo o loetran neu lithio at ddibenion puteinio o dan adran 1 o Ddeddf Troseddau ar y Stryd 1959, ond ar ôl cyhoeddi'r fersiwn cynharach o'r canllawiau hyn yn 2000, mae nifer yr erlyniadau ymhlith pobl ifanc o dan 18 oed wedi gostwng yn gyson hyd at 2006 pan nad oedd dim. Er bod y drosedd yn dal i fod ar gael i'r rhai o dan 18 oed, mae'r canllawiau hyn yn adleisio'r neges a gafwyd yn y fersiwn cynharach mai anaml y mae cyfraith droseddol yn ymateb effeithiol neu briodol i blant a phobl ifanc o dan 18 oed sy'n loetran neu'n lithio at ddibenion puteinio a bod y cyfrifoldeb am gamfanteisio'n rhywiol ar blant neu bobl ifanc ar y sawl sy'n eu cam-drin sef: naill ai'r sawl sy'n talu am ryw, ar ryw ffur neu'i gilydd, neu'r sawl sy'n paratoi'r plentyn a/neu sy'n trefnu i gamfanteisio ar blentyn. Dylai ymchwiliadau'r heddlu a'r broses erlyn ganolbwyntio ar y rhai sy'n gorfodi plant a phobl ifanc, sy'n camfanteisio arnynt ac sy'n eu cam-drin.

Bydd Deddf Plismona a Throsedd 2009 yn diwygio a1 o Ddeddf Troseddau ar y Stryd 1959 fel y bydd yn drosedd i berson (dyn neu fenyw) loetran yn rheolaidd ar stryd neu mewn man cyhoeddus at ddibenion puteinio, lle mae ymddygiad yn rheolaidd os yw'n digwydd ddwywaith neu fwy mewn unrhyw gyfnod o dri mis.

Bydd Deddf Plismona a Throsedd 2009 yn mewnosod adran newydd 1(2) (a) yn Neddf Troseddau ar y Stryd 1959 gan roi pŵer i'r llys ei gwneud yn ofynnol i berson a gollfarnwyd o drosedd o loetran neu lithio at ddibenion puteinio o dan y Ddeddf honno fynychu cyfarfodydd, a fydd yn canolbwyntio ar ddod o hyd i ffyrdd o helpu'r troseddwr i roi'r gorau i'r ymddygiad y cafodd ei gollfarnu ohono.

## **Mesurau Arbennig**

Ceir Mesurau Arbennig i helpu plant o dan 17 oed i roi tystiolaeth yn y ffordd orau er mwyn gwella ei hansawdd ac achosi cyn lleied o straen â phosibl. Maent yn cynnwys:

- defnyddio fideo o'u tystiolaeth i roi adroddiad o'r hyn a ddigwyddodd;
- ateb cwestiynau gan yr amddiffyniad drwy ddefnyddio cyswllt byw o ystafell arall;
- mewn achosion rhywiol, rhoi tystiolaeth yn breifat drwy wagio'r llys a chael gwared â phobl nad oes angen iddynt fod yno;
- eiriolwyr a barnwyr yn Llys y Goron yn tynnu eu perwigiau a'u gynau;
- cymhorthion, megis byrddau arwyddo a symbolau, i blant sy'n cael anhawster siarad;
- sgriniau i atal tyst sydd yn y llys rhag gorfod gweld yr amddiffynnydd;
- cyfryngwr i helpu i esbonio'r cwestiynau neu'r atebion fel y bo angen.

## **Llywodraeth Cynulliad Cymru Ionawr 2011**