



Llywodraeth Cymru
Welsh Government

Y Wyddoniaeth y tu ôl i Ofal Iechyd Darbodus

Gwyddor Gofal Iechyd yn GIG Cymru

Edrych tuag at y Dyfodol



GIG
CYMRU
NHS
WALES

Cynnwys

Y Wyddoniaeth y tu ôl i Ofal Iechyd Darbodus	1
Crynodeb Gweithredol	3
1. Cyflwyniad.....	5
2. Cefndir.....	7
Pwy ddylai ddarllen y ddogfen hon?.....	7
Sut caiff y camau gweithredu eu cyflawni?	7
Pwy gaiff ei gynnwys yn y ddogfen hon?	9
Egwyddorion cyffredinol	9
Sut i ddefnyddio'r ddogfen hon.....	10
3. Gweithlu	11
4. Arloesi ac Ymchwil Gymhwysol er mwyn Gwella Gwasanaethau	15
5. Ailddylunio a Thrawsnewid Gwasanaethau.....	18
6. Diwylliant ac Integreiddio.....	20
7. Ansawdd a Gwella Gwasanaethau	23
8. Casgliad	25
Atodiad 1.....	26
Atodiad II.....	27
Atodiad III.....	43

Crynodeb Gweithredol

Mae gwyddor gofal iechyd yn cynrychioli ystod eang o broffesiynau sy'n gweithredu yn y maes iechyd. Mae'r gwasanaeth iechyd yn gontinwrm o iechyd y cyhoedd, drwy ofal sylfaenol i ofal eilaidd a thrydyddol. Mae hyn yn adlewyrchu'r siwrnai y bydd pob un ohonom yn ei theithio yn ein bywydau o iechyd da i waeledd; o hunan-reoli, cyflwyno, asesu, diagnosis, triniaeth i adferiad – mae gwyddor gofal iechyd yn hollbwysig i gleifion ym mhob un o'r camau hyn. Boed nhw wyneb yn wyneb â chleifion, yn y labordy neu leoliad arall, mae gwyddonwyr gofal iechyd yn chwarae rôl hanfodol i bennu a darparu gofal. Mae'r proffesiynau gwyddor gofal iechyd yn cynnwys grŵp cyfoethog ac amrywiol o dros 50 o ddisgyblaethau. Mae'r proffesiwn yn dal i esblygu mewn ymateb i arloesi drwy dechnegau a darganfyddiadau gwyddonol newydd, ac wrth i lwybrau gofal a modelau gwasanaethau newydd gael eu datblygu a'u comisiynu. Mae gan wyddonwyr gofal iechyd rôl bwysig o ran cyflwyno modelau newydd o ofal di-dor, gan harneisio arloesedd a defnyddio tystiolaeth i ysgogi'r gwaith o ailddylunio a chynyddu gwerth i gleifion a'r system ehangach. Mae gan wyddonwyr gofal iechyd rôl bwysig o ran arwain, diffinio, dylunio, datblygu a chyflwyno ymchwil gymhwysol gydweithredol aml-broffesiwn o ansawdd uchel yn y GIG. Fel ymarferwyr arbenigol, mae gwyddonwyr gofal iechyd yn cyfrannu at addysg a hyfforddiant gweithwyr gofal iechyd proffesiynol eraill, gan ychwanegu at sylfaen wybodaeth a dealltwriaeth gweithlu'r GIG a hwyluso gofal gwell a chanlyniadau gwell i gleifion a gwell gwerth o adnoddau'r GIG. Bydd gan wyddonwyr gofal iechyd y dyfodol, yn sicr, rôl fwy dylanwadol a byddant yn parhau i wneud cyfraniad cynyddol i bob agwedd ar gynllunio a chyflenwi gofal iechyd yn GIG Cymru.

Mae gofyn trawsnewid ein gweithlu er mwyn addasu i newidiadau mewn gwasanaethau ac mewn cymdeithas, megis poblogaeth sy'n heneiddio, pwysau ariannol a galw cynyddol ar wasanaethau. Mae cynnydd technolegol ac arloesi yn ganolog i ddisgyblaethau gwyddor gofal iechyd. Mae ein cymdeithas yng nghanol pedwerydd chwyldro diwydiannol sy'n cael ei yrru gan ddata a datblygiadau technolegol cyflym. Bydd gwyddonwyr gofal iechyd, ar y cyd â gweithwyr iechyd proffesiynol eraill, yn gyfrifol am sicrhau nad yw'r gwasanaeth iechyd yn cael ei adael ar ôl a'i fod yn cyflawni'r potensial sy'n codi o dechnolegau newydd a datblygol. Mae'n anodd dychmygu'r effaith lawn a gaiff roboteg, deallusrwydd artifisial, gwybodeg, argraffu 3D, genomeg, meddygaeth aildyfu gan gynnwys therapi celloedd a genynnau, meddygaeth fanwl, technolegau gwisgadwy, diagnosteg foleciwlaidd, delweddu a meddygaeth niwclear ar y system iechyd a gofal. Mae cymhlethodau'r broses o drawsnewid gwasanaethau yn gweithio orau pan fo'r holl grwpiau proffesiynol, gan gynnwys gwyddonwyr gofal iechyd, yn gweithio gyda'i gilydd i ddatblygu modelau gofal a llwybrau

gofal cleifion clinigol-effeithiol, mwy darbodus. Yr hyn sy'n sicr yw bod ar GIG Cymru angen y meddyliau gorau a disgleiriaf i greu newidiadau sylweddol yn y system sy'n cael eu hysgogi gan wyddoniaeth i roi sylw i'r heriau a wynebwn.

Ein huchelgais yw creu model gweithlu lle gall mwy o bobl elwa ar fanteision ymyraethau sy'n seiliedig ar wyddor gofal iechyd - ymyraethau sy'n cael eu symbylu gan unigolion sy'n gallu mynd ar drywydd gyrfaoedd cyffrous a chyfoethog ar draws gwahanol lwybrau gwyddonol. Mae angen inni greu amgylchedd lle gall gwyddonwyr gofal iechyd ffynnu a gweithio i addasu a gwella'r system drwy gyflwyno a lledaenu arferion sy'n seiliedig ar dystiolaeth a gwerth, lleihau amrywiadau amhriodol ac osgoi niwed, gwella canlyniadau a phrofiad cleifion, a helpu pobl Cymru i fyw bywydau hapus, iach a chynhyrchiol. Er mwyn gallu gweithredu'n cynllun yn llwyddiannus, bydd gofyn cael arweinyddiaeth gadarn i'r system, ymgysylltiad ar draws disgyblaethau ac ag amryfal randdeiliaid i roi sylw i'r heriau a welwyd ym maes gwyddor gofal iechyd.

Bydd y fframwaith hwn hefyd yn cyfrannu at raglenni a chynlluniau eraill y GIG e.e. strategaeth 10 mlynedd ar gyfer gweithlu GIG Cymru; iach ac egniol. Mae hefyd yn cyd-fynd â rhai o bolisiau pwysig Llywodraeth Cymru megis Deddf Cenedlaethau'r Dyfodol a gofal iechyd darbodus. Mae hefyd yn helpu i roi sylw i'r heriau a'r argymhellion a geir yn yr Adolygiad Seneddol o Iechyd a Gofal Cymdeithasol.



Vaughan Gething

Vaughan Gething AC
Ysgrifennydd y Cabinet dros Iechyd a Gwasanaethau Cymdeithasol

1. Cyflwyniad

'Rhyddhau a harneisio potensial y gweithlu gwyddor gofal iechyd'

Mae'r fframwaith hwn yn disgrifio'r weledigaeth a'r cyfeiriad ar gyfer y gweithlu gwyddor gofal iechyd yng Nghymru, gan drafod rhai o'r heriau sy'n wynebu'r grŵp proffesiynol amrywiol hwn sy'n ymestyn ar draws y system. Mae'n disgrifio cyfres o gamau gweithredu y bydd angen eu rhoi ar waith i roi sylw i heriau tymor byr, tymor canolig a hirdymor - camau gweithredu a fydd yn eu tro yn galluogi GIG Cymru i fod yn fwy diogel a chynaliadwy ac i ddarparu mwy o werth ar gyfer y dyfodol. Bydd datblygu a gweithredu fframwaith gweithlu sydd â'r gallu i harneisio a rhyddhau potensial llawn y gweithlu gwyddor gofal iechyd yn hollbwysig i helpu GIG Cymru i ddatblygu system iechyd a gofal cymdeithasol o'r radd flaenaf.

Mae'r fframwaith hefyd yn disgrifio sut y gall sgiliau a gwybodaeth gwyddonwyr gofal iechyd wneud cyfraniad mawr i dirlun newidiol gofal iechyd, drwy gynllunio a chyflenwi gwasanaethau'n integredig, ymchwilio, arloesi, gwella, addysgu a darparu arweinyddiaeth i'r system.

Mae sylfaen sgiliau a gwybodaeth wyddonol hynod arbenigol y gweithlu gwyddor gofal iechyd yn sylweddol ac mae'n cynnwys: casglu data a'i ddadansoddi, cynnal ymchwiliadau dan reolaeth, arwain a darparu gwasanaethau clinigol i gleifion, gwneud gwaith ymchwil a'i gyhoeddi; cyflwyno a gwerthuso technolegau arloesol, datblygu a chyflwyno rhaglenni addysg a hyfforddiant newydd; gwella ansawdd a diogelwch; gweithio ar y cyd; ailddylunio; trawsnewid a chyflwyno llwybrau clinigol a modelau gofal newydd yn ogystal â darparu arweinyddiaeth i'r system ac arweinyddiaeth glinigol. Er bod gan uwch-wyddonwyr gofal iechyd brofiad o reoli adnoddau clinigol, mwy felly fel arfer na'u cydweithwyr meddygol, nid ydynt wedi datblygu'n sylweddol i rolau arweinyddiaeth na gweithredol dylanwadol. Ystyrir bod y gweithlu gwyddor gofal iechyd yn dal i fod yn adnodd nad ydym wedi elwa'n llawn arno.

Drwy roi sylw i heriau'r gweithlu, gwella setiau sgiliau, cyfathrebu'n effeithiol â phroffesiynau eraill, codi'r proffil proffesiynol a gweithio ar y cyd, gall gwyddonwyr gofal iechyd helpu i drawsnewid gwasanaethau drwy weithredu ar sail tystiolaeth a gwerth.

Rhwng 2015 a 2017 gwelwyd newid o finws 2% yn nifer y gwyddonwyr gofal iechyd yng GIG Cymru o'i gymharu â chynnydd o 6% o ymgynghorwyr, cynnydd o 5% o weithwyr proffesiynol perthynol i iechyd. Er bod y ffigurau comisiynu am hyfforddiant wedi cynyddu dros y cyfnod hwn 42% mae rhagor i'w wneud i roi sylw i'r galwadau ar y gweithlu a rhoi sylw i heriau ar lefel y system a nodwyd yn yr Adolygiad Seneddol o Iechyd a Gofal Cymdeithasol [link to report].

Mae'r gweithlu gwyddor gofal iechyd yn GIG Cymru yn gyfoethog ac amrywiol; maent yn cyfrannu at dros 80% o bob diagnosis clinigol sy'n cael effaith uniongyrchol ar ofal i gleifion¹. Mae gwyddonwyr gofal iechyd yn darparu gwasanaethau diagnostig, adsefydlu a therapiwtig mewn meysydd megis meddygaeth niwclear, ffisioleg glinigol, peirianeg fiofeddygol, gwyddorau labordy, delweddu, biowybodeg a gwyddorau adsefydlu. Maent yn llywio penderfyniadau clinigol drwy gynhyrchu a dehongli amrywiaeth eang o ddata cymhleth, gan ddarparu diagnosis o glefydau yn gynnar, ymyriadau adsefydlu, gwell iechyd a ffrwythlondeb atgenhedlu, drwy ddatblygu therapiwteg uwch, rheoli offer a dyfeisiau meddygol, a llunio strategaethau atal clefydau. Mae gwyddonwyr gofal iechyd hefyd yn cyflwyno, yn arfarnu ac yn gweithredu technolegau iechyd newydd a datblygol er mwyn gwella gofal a chanlyniadau cleifion yn barhaus, gan arwain ar y dadansoddiadau a'r synthesis sy'n sail i welliannau arloesol mewn gwasanaethau ar draws y 'system gyfan'. Mae oddeutu 5000 o weithwyr proffesiynol i'w cael yn y maes gwyddor gofal iechyd yn GIG Cymru; maent yn ymarfer mewn dros 50 o ddisgyblaethau gwyddonol gwahanol (gweler [Atodiad 1](#)).

Bydd harneisio a rhyddhau potensial gwyddor gofal iechyd drwy gyfrwng model a fframwaith uchelgeisiol a strategol ar gyfer gweithlu'r GIG, yn galluogi iddynt gyfrannu fwyfwy i'r gwaith o gynllunio a chyflenwi gwasanaethau clinigol. Er enghraifft, ceir bylchau mawr yn y gweithlu meddygol, e.e. mae cyfradd y swyddi histopatholegwyr gwag yn 31%², mae cyfradd y swyddi radiolegwyr gwag yn 13.1%³. Dyma un esiampl sy'n amlygu'r angen am ddatblygu modelau gweithlu darbodus newydd. Bydd gwella ac ymestyn rôl y gweithlu gwyddor gofal iechyd a chydweithio fel timau amlddisgyblaeth yn helpu i roi sylw i'r heriau hyn. Ceir llawer o gyfleoedd eraill i ffisiolegwyr clinigol, gwyddonwyr ffisegol a pheirianwyr biofeddygol helpu i liniaru'r heriau sy'n wynebu'r gweithlu.

Mae sicrhau mynediad at gyfleoedd addysg a hyfforddiant o ansawdd uchel, ochr yn ochr â chyfleoedd datblygu proffesiynol parhaus, yn hollbwysig i weithredu'r fframwaith yn llwyddiannus. Mae'n hollbwysig gweithio'n agos gydag Addysg a Gwella Iechyd Cymru (AaGIC) i gyflwyno rhaglenni hyfforddiant ac addysg hygyrch a phriodol. Mae'r rhain yn amrywio o fframweithiau prentisiaeth, drwodd i lwybrau gyrfaol achrededig y Coleg Meddygol Brenhinol. Bydd hyn yn ehangu'r mynediad at swyddi ym maes gwyddor gofal iechyd, ac yn annog unigolion i ddatblygu eu gyrfaoedd. Bydd strategaethau recriwtio hefyd yn denu'r doniau gorau a disgleiriaf i'r maes gwyddor gofal iechyd yn GIG Cymru. Bydd angen i'r fframwaith hefyd chwilio am gyfleoedd ar gyfer datblygu proffesiynol ehangach drwy gydweithredu agosach a

1

<http://www.nhsemployers.org/~media/Employers/Publications/Healthcare%20scientists%20in%20the%20NHS%2013%20April%20final.pdf>

² Cyngor Rhanbarthol Coleg Brenhinol Patholegwyr Cymru

³ https://www.rcr.ac.uk/system/files/publication/field_publication_files/cr_workforce_census_2016_report_0.pdf

drwy gyd-benodiadau gyda phartneriaid academiaidd yn y sector gwyddorau bywyd.

Bydd parhau i gyflwyno technolegau newydd a datblygol i'r maes gofal iechyd a mabwysiadu ffyrdd newydd o weithio nid yn unig yn gwella canlyniadau cleifion ac yn sicrhau mwy o werth, bydd hefyd yn helpu i roi cydnabyddiaeth i'r maes gwyddor gofal iechyd yng Nghymru fel arweinydd byd yn y sector gwyddorau bywyd a'r sector gofal iechyd.

2. Cefndir

'Y ddadl dros newid'

Yng Nghymru, ac mewn gwledydd datblygedig eraill, mae gennym gymdeithas a gweithlu sy'n heneiddio. Erbyn 2030, rhagfynegir y bydd 25% yn fwy o bobl dros 65 oed yn byw yng Nghymru gyda niferoedd mawr o'r gweithlu gwyddor gofal iechyd hefyd yn ymddeol⁴. Mae ar bobl hŷn angen mwy o ofal, ac mae hyn yn debygol o gael effaith fawr ar y system gofal iechyd. Cydnabuwyd hyn yng Nghymru gan y symudiad i drin pobl yn agosach i'w cartrefi a darparu'r gofal iawn, ar yr adeg iawn, yn y lle iawn.

Mae cost y gwasanaeth iechyd i'r pwrs cyhoeddus yn yr un modd yn cynyddu bob blwyddyn ac, i'r dyfodol, mae cyllidebau'n annhebygol o fodloni'r galw cynyddol. Ceir ymrwymiad clir yng Nghymru i sicrhau bod yr hyn a wnawn yn arwain at ganlyniadau a phrofiad cleifion sy'n darparu mwy o werth. Mae'n rhaid inni hefyd ganfod ffyrdd o gynyddu gwerth drwy fabwysiadu'n ehangach dechnolegau newydd sy'n aml yn aflonyddol, gan newid ein diwylliant a gweithio'n fwy clyfar – ni allwn ddal i weithredu yn yr un hen ffordd a disgwyl canlyniadau gwahanol.

Pwy ddylai ddarllen y ddogfen hon?

Bwriedir y ddogfen hon ar gyfer y gynulleidfa ganlynol:

- Ymddiriedolaethau a byrddau iechyd prifysgol yng Nghymru, Addysg a Gwella Iechyd Cymru (AaGIC), Cydwasanaethau GIG Cymru, Sefydliadau Addysg Uwch a Phellach, Cyrff Proffesiynol, y sector gwyddorau bywyd, Llywodraeth Leol, Llywodraeth Cymru a darparwyr gwasanaethau cymdeithasol Trydydd Sector.

Sut caiff y camau gweithredu eu cyflawni?

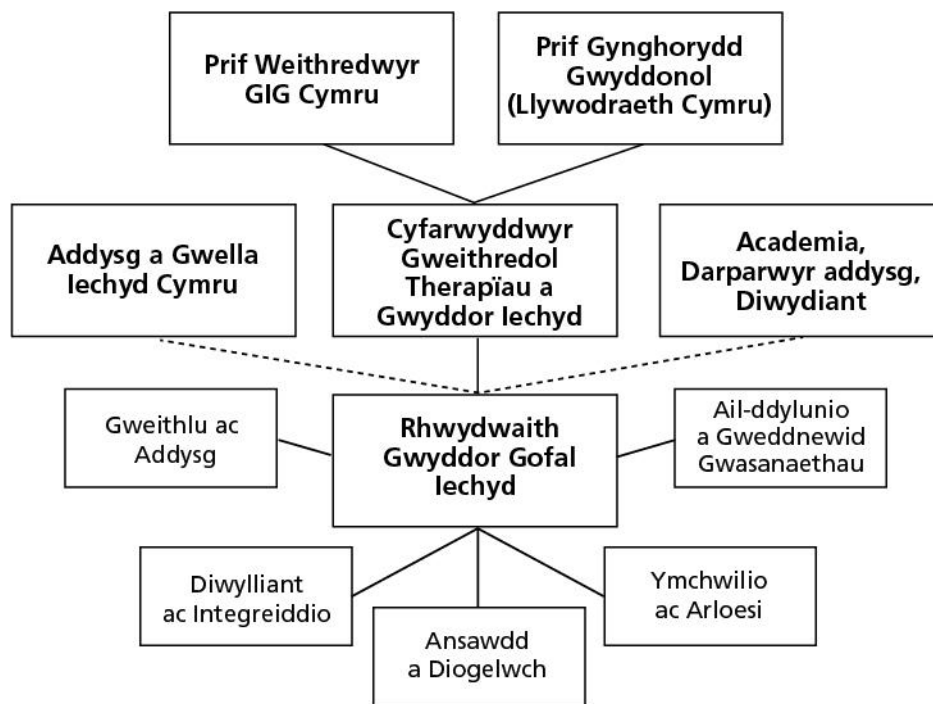
Atebolrwydd, Cynnydd a Chyflymder'

⁴ <https://statswales.gov.wales/Catalogue/Population-and-Migration/Population/Projections/National/2014-Based>

Mae'r fframwaith hwn yn cydnabod bod angen cael cyfraniad ar draws yr holl ddisgyblaethau a'r rhanddeiliaid er mwyn rhoi sylw i'r heriau a welwyd. Mae'r fframwaith hefyd yn pontio rhaglenni moderneiddio thematig megis genomeg ar gyfer meddygaeth fanwl, delweddu, patholeg a therapi celloedd a genynnau. Bydd Rhwydwaith Gwyddor Gofal Iechyd, dan arweiniad Cyfarwyddwyr Gweithredol Therapiau a Gwyddor Iechyd (DoTHS), yn cael ei sefydlu i gefnogi, hyrwyddo, datblygu a chynrychioli'r gweithlu gwyddor gofal iechyd yn GIG Cymru, sy'n cynnwys dros 50 o ddisgyblaethau ar draws adrannau gofal iechyd eang yng Nghymru (Atodiad 1).

- Gwyddorau Labordai
- Gwyddorau Ffisiolegol
- Gwyddorau ffisegol a pheirianneg fiofeddygol
- Biowybodeg/Gwybodeg Iechyd
- Gwyddorau Delweddu.

Bydd y Rhwydwaith yn dibynnu ar weithio mewn partneriaeth ag ystod o sefydliadau y tu mewn a'r tu allan i GIG Cymru, gan gynnwys yr Academi Gwyddor Gofal Iechyd (AHCS) sy'n cynrychioli'r holl gyrff proffesiynol yn y maes gwyddor gofal iechyd, Ysgol Genedlaethol Gwyddor Gofal Iechyd (NSHCS) sy'n goruchwyllo hyfforddiant ac addysg yn y maes gwyddor gofal iechyd, a chysylltiadau agos â'r Colegau Brenhinol sy'n gysylltiedig â Meddygaeth a Nyrsio. Bydd y Rhwydwaith hefyd yn rhoi cyfle i unigolion gyfrannu at bolisiau rhanbarthol a lleol a dylanwadu arnynt, a bod â llais clir a chydlynol sy'n cyfrannu tuag at strategaeth wyddonol ar lefel y DU. Bydd grwpiau gweithredu llai, a fydd yn gweithio'n unol â'r Rhwydwaith Gwyddor Gofal Iechyd, yn gweithredu fel grwpiau gorchwyl a gorffen i gyflawni camau gweithredu penodol. Caiff gwefan gwyddor gofal iechyd benodol ei datblygu (Gwyddor Gofal Iechyd Un) i gefnogi'r Rhwydwaith a gweithredu fel canolbwynt ar gyfer y gymuned gwyddor gofal iechyd yn GIG Cymru. Bydd adroddiad cynnydd blynyddol yn cael ei gynhyrchu gan y Rhwydwaith Gwyddor Gofal Iechyd, a fydd yn cael ei gymeradwyo gan DoTHS a'i rannu gyda Phrif Weithredwyr y GIG, Llywodraeth Cymru a'i gyhoeddi drwy gyfrwng Gwyddor Gofal Iechyd Un. Bydd yr adroddiad yn disgrifio'r cynnydd yn erbyn yr holl gamau gweithredu a gynhwysir yn y ddogfen hon. Yn GIG Cymru, mae'r maes gwyddor gofal iechyd yn ffodus o gael cynrychiolaeth ar lefel weithredol ar y byrddau iechyd prifysgol gyda DoTHS yn darparu arweinyddiaeth strategol ac ar lefel y system i'r proffesiynau. Yn ogystal â chadeirio'r Rhwydwaith Gwyddor Gofal Iechyd, bydd DoTHs hefyd, fel cynghorwyr, yn adolygu a monitro hynt gweithredu'r cynllun ac yn rhoi arweiniad a chymeradwyaeth lle bo angen (gweler Ffigur 1).



Ffigur 1. Siart Sefydliadol Gwyddor Gofal Iechyd

Pwy gaiff ei gynnwys yn y ddogfen hon?

Mae gwyddonwyr gofal iechyd yn cynrychioli gweithlu eang; ceir oddeutu 5,000 o wyddonwyr gofal iechyd mewn swydd yn GIG Cymru ([Atodiad 1](#)). Mae'r rhestr o ddisgyblaethau a gwmpesir gan 'wyddor gofal iechyd' yn esblygu'n barhaus ac mae'r newidiadau hyn yn adlewyrchu fel y mae technegau a methodolegau gwyddonol newydd yn cael eu hintegreiddio yn y GIG.

Mae'r fframwaith hwn yn cwmpasu gweithlu gwyddor gofal iechyd y GIG, Bandiau 5-9 y Fframwaith Gyrfaoedd, a gweithlu ategol Bandiau 2-4 y Fframwaith Gyrfaoedd⁵. Mae hwn yn cynnwys proffesiynau sy'n cael eu rheoleiddio gan y Cyngor Proffesiynau Iechyd a Gofal (HCPC): Gwyddonwyr Biofeddygol, Radiograffwyr a Gwyddonwyr Clinigol; gweithwyr proffesiynol eraill sy'n cael eu rheoleiddio drwy gofrestrau gwirfoddol gwarantiedig yn ogystal â phroffesiynau na chânt eu rheoleiddio. Mae'r fframwaith hefyd yn cynnwys Radiograffwyr diagnostig a therapiwtig. Yn GIG Cymru, caiff y gweithlu Radiograffeg ei gynnwys yn y maes gwyddor gofal iechyd yn hytrach na'r Proffesiynau Perthynol i Iechyd (AHPs).

Egwyddorion cyffredinol

Caiff y fframwaith ei ategu gan bedair egwyddor gofal iechyd darbodus:

⁵ <https://www.healthcareers.nhs.uk/sites/default/files/documents/Careers%20in%20Healthcare%20Science%20%28final%29.pdf> (Page 20)

- Cyflawni iechyd a lles, gyda'r cyhoedd, cleifion a gweithwyr proffesiynol yn bartneriaid cyfartal yn y broses trwy gyd-gynhyrchu;
- Gofalu am y rhai sydd â'r anghenion iechyd mwyaf yn gyntaf, gan wneud y defnydd mwyaf effeithiol o'r holl sgiliau ac adnoddau;
- Gwneud dim ond yr hyn y mae angen ei wneud, dim mwy, dim llai; a pheidio ag achosi niwed.
- Lleihau amrywiadau amhriodol gan ddefnyddio arferion sy'n seiliedig ar dystiolaeth mewn modd cyson a thryloyw.

Ochr yn ochr â phedair egwyddor gofal iechyd darbodus, mae [Deddf Llesiant Cenedlaethau'r Dyfodol \(2015\)](#) yn fframwaith statudol o'r radd flaenaf sydd â'r nod o wella lles pobl sy'n byw yng Nghymru. Mae'r ddogfen hon hefyd yn gefnogol i weithredu'r Ddeddf a chyflawni nodau llesiant fel bod y newid positif, hirhoedlog i'r genhedlaeth hon a chenedlaethau'r dyfodol yn cael ei wireddu ar gyfer gwyddor gofal iechyd a GIG Cymru.

Mae'r ddogfen hon hefyd yn gydnaws â'r argymhellion a wnaed gan yr [Adolygiad Seneddol o Iechyd a Gofal Cymdeithasol, 2018](#) i gyrraedd y Nod Pedwarplyg o wella canlyniadau iechyd gan gynnwys iechyd y Cyhoedd, gwella profiad cleifion ac ansawdd gofal a chynyddu gwerth drwy greu amgylchedd sy'n grymuso gweithwyr proffesiynol ac yn ymgysylltu â nhw.

Mae'r ddogfen hon yn adlewyrchu uchelgais 'Symud Cymru Ymlaen' ac mae'n ceisio cyfrannu at gyflawni'r blaenoriaethau yn ['Ffyniant i Bawb: y Strategaeth i Gymru'](#); megis:

- Iach ac egniol – gwella iechyd a lles yng Nghymru; i deuluoedd unigol a chymunedau; symud at ganolbwyntio ar atal yn hytrach nag ar drin

Mae Atodiad 2 yn dangos sut mae'r camau gweithredu a geir yn y brif ddogfen yn cyd-fynd â'r blaenoriaethau a nodir yn y polisïau hyn gan Lywodraeth Cymru.

Sut i ddefnyddio'r ddogfen hon

Mae *Gwyddor Gofal Iechyd yn GIG Cymru – Edrych tuag at y Dyfodol* yn fframwaith strategol lefel uchel sy'n cynnwys cyfres o gamau gweithredu penodol y bwriedir iddynt roi sylw i heriau penodol a blaenoriaethau Llywodraeth Cymru fel y'u disgrifir uchod. Gellir croesgyfeirio'r camau gweithredu yn y prif adroddiad ag Atodiad II, sy'n cynnwys disgrifiad manwl o sut bydd y camau gweithredu yn rhoi sylw i'r heriau, ac sy'n cynnwys dangosyddion llwyddiant i fesur canlyniadau penodol. Yn Atodiad III ceir diagram sbardunau sy'n dangos y pum maes thematig cyffredinol ynghyd â nifer o feysydd gweithredu cysylltiedig.

3. Gweithlu

'System Iechyd a Gofal sydd Wastad yn Dysgu'

Mae llawer o garfannau gwyddonwyr gofal iechyd yn fychan ac yn hynod arbenigol, mae sawl un yn ymddangos ar restr ['Galwedigaethau lle ceir Prinder'](#) Llywodraeth y DU ac mae grwpiau proffesiynol mawr eraill hefyd yn wynebu anawsterau recriwtio a chadw yn lleol weithiau oherwydd anghydraddoldebau gyrfaol yn GIG Cymru. Mae'n anodd cadw a recriwtio pan fo gwasanaethau'n dameidiog a chystadleuol, ac nid yw cyflogwyr na'r cyhoedd yn deall gyrfaedd gwyddonol yn dda. Mae'n berygl i feysydd galwedigaethol penodol fynd yn anatyniadol yn lleol neu'n genedlaethol, a bod doniau naill ai'n cael eu colli neu ddim yn cael eu denu i'r proffesiynau.

Mae rhai carfanau mwy o wyddonwyr gofal iechyd megis radiograffwyr a'r proffesiynau labordai yn wynebu gwahanol heriau ynglŷn â recriwtio, cadw, ymddeol ac yn y blaen. Mae'r prinder mawr mewn rhai proffesiynau meddygol hefyd yn effeithio ar y meysydd disgyblaeth hyn (e.e. Radiolegwyr, Patholegwyr, Microbiolegwyr Meddygol, Meddygon Teulu ac ati). Mae'r heriau hyn yn cael eu cydnabod mewn rhaglenni gwaith moderneiddio gwasanaethau cyfochrog (e.e. delweddu a phatholeg). Mae angen datblygu strategaeth gweithlu fanwl i roi sylw i'r materion hyn er mwyn datblygu gweithlu darbodus cynaliadwy a modern i'r dyfodol.

Un ffordd i wyddor gofal iechyd roi sylw i'r prinder galwedigaethol hyn yw drwy ddatblygu ymarfer uwch ac estynedig sy'n gallu addasu i'r amgylchedd aml-ddisgyblaeth modern (e.e. Radiograffwyr adrodd, Gwyddonwyr Biofeddygol adrodd a dyrannu, Gwyddonwyr Clinigol Ymgynghorol mewn gwyddorau bywyd ac uwch-awdiolegwyr ymarfer mewn gofal sylfaenol). Drwy rymuso gwyddonwyr gofal iechyd i weithio ar frig eu trwydded broffesiynol a'u cymhwysedd drwy addysg, hyfforddiant, trawsnewid ac ailddylunio gwasanaethau, gellir rhoi sylw i'r diffygion hyn e.e. drwy roi i bobl y cyfle i groesawu neu ymgorffori gofal iechyd darbodus yn eu harbenigedd eu hunain. Drwy ymestyn a datblygu eu sgiliau, gall gwyddonwyr gofal iechyd fabwysiadu ffyrdd newydd o weithio ar draws y system i roi sylw i brinder yn y gweithlu, gwella cost-effeithiolrwydd a sicrhau gwell gwerth, gwella'r ffigurau cadw, recriwtio a'r llwybrau gofal cleifion a chynnal y safon orau ar yr un pryd.

Gall newidiadau addysgol yn Lloegr effeithio ar Gymru; mae ymgyrch Lloegr i ddatblygu prentisiaethau yn peri risg i recriwtio gwyddonwyr gofal iechyd yn ogystal â'r ffordd y caiff hyfforddiant ei gomisiynu o Loegr. Er bod gwahanol ysgogwyr i Gymru fabwysiadu prentisiaethau gwyddor gofal iechyd yn ehangach, mae gofyn datblygu llwybrau gyrfaol hyblyg newydd; ac mae hyn oll yn gofyn am flaen-gynllunio strategol a rhyng-weithredu rhwng fframweithiau gweithlu ehangach y GIG.

'Lle Gwych i Weithio Ynddo'

I wneud GIG Cymru yn amgylchedd mwy deniadol a llwyddiannus ar gyfer dysgu yn y gweithle, mae angen buddsoddi yn y seilwaith hyfforddiant, mewn lleoliadau o ansawdd da a rhannu ymarfer da ar draws disgyblaethau, proffesiynau a sefydliadau er mwyn cefnogi a datblygu hyfforddiant ac addysg yn y gweithle. Mae hefyd yn ofynnol creu cyfleoedd cyffrous i wyddonwyr gofal iechyd ysgwyddo rolau uwch arweinyddiaeth a strategol yn y GIG, rolau sy'n draddodiadol o bosibl wedi cael eu cyflawni gan weithwyr gofal iechyd proffesiynol eraill, er mwyn sicrhau canlyniadau iechyd gwell yn seiliedig ar werth. Ochr yn ochr â hyn, rhaid i wyddonwyr gofal iechyd oruchwylio'r broses o drosglwyddo rolau a thasgau a gyflawnwyd yn draddodiadol ganddynt hwy i weithwyr gofal iechyd proffesiynol eraill a all sicrhau canlyniadau gwell sy'n seiliedig ar werth yn ddiogel. Mae sefydliadau iechyd yng Nghymru eisoes yn cynnwys swyddi lefel bwrdd Gweithredol sydd wedi'u dynodi ar gyfer gwyddonwyr gofal iechyd, ond mae angen manteisio ar hyn drwy ddatblygu unigolion i'r rolau hyn sydd â dylanwad strategol. Yn ogystal, bydd datblygu swyddi academaidd a chlinigol ar y cyd ar gyfer gwyddonwyr gofal iechyd a theitlau academaidd anrhydeddus yn rhoi cyfle i wyddonwyr gofal iechyd sydd â sgiliau addysgu ac ymchwilio gynnal eu harfer clinigol a rhannu eu gwybodaeth â gwyddonwyr gofal iechyd y dyfodol.

Mae'r manteision a geir o roi sylw i recriwtio, cadw a chymysgu sgiliau gwyddonwyr gofal iechyd mewn system amlddisgyblaethol fel GIG Cymru yn amryfal. Mae'r rhain yn cynnwys: gwella gwasanaethau diagnostig gydag amseroedd adrodd llai, gwell diogelwch i gleifion, llai o amrywiad yn ansawdd gwasanaethau, gwell canlyniadau a phrofiadau i gleifion, gan ddarparu ar gyfer cymysgedd sgiliau mwy effeithlon mewn gwasanaethau a gwerth gwell. Er mwyn cael y canlyniadau hyn mae'n hollbwysig cael partneriaethau gweithio agosach rhwng sefydliadau'r GIG, partneriaid academaidd a rhanddeiliaid allweddol eraill er mwyn gallu cyflenwi llwybrau addysg a hyfforddiant hyblyg (e.e. ehangu mynediad, dysgu o bell) sy'n hwyluso datblygiad gyrfaol i staff mewn swydd, ac ehangu mynediad at yrfaeod gwyddor gofal iechyd fel eu bod yn dod yn fwy deniadol i recriwtiaid posibl. Mae hefyd angen cefnogi datblygiad gyrfaol a datblygiad proffesiynol parhaus ehangach drwy fanteisio ar gyfleoedd i weithio'n agosach â'r sector gwyddorau bywyd drwy secondiadau a lleoliadau mewn prosiectau.

Mae angen dwyn arbenigeddau amrywiol gwyddor gofal iechyd ynghyd er mwyn iddynt allu siarad ag un llais. Bydd hyn nid yn unig yn helpu i lywio polisïau mewn ffordd fwy cydgysylltiedig ond yn bwysig bydd yn codi proffil gwyddor gofal iechyd, gan roi lle mwy amlwg i'r holl broffesiynau yng Nghymru a thu hwnt. Bydd y Rhwydwaith Gwyddor Gofal Iechyd yn cyplysu arbenigeddau gwyddonol amrywiol gwyddor gofal iechyd yn GIG Cymru, ac yn gweithredu fel sianel ar gyfer datblygiadau polisi ac i gynghori'r gweithlu.

• Camau Gweithredu

Bydd y Rhwydwaith Gwyddor Gofal Iechyd Cymru gyfan yn gweithio mewn cydweithrediad â Llywodraeth Cymru, Addysg a Gwella Iechyd Cymru, Ymddiriedolaethau a byrddau iechyd prifysgol y GIG, y sector addysg (uwch, pellach, uwchradd a chynradd), diwydiant a'r cyhoedd i:

- Roi sylw i heriau'r gweithlu drwy arwain, cyfathrebu a chydweithredu i gefnogi datblygiad y gweithlu, gan hyrwyddo gofal iechyd darbodus a seiliedig ar werth
- Llunio cynllun gweithredu ar gyfer y gweithlu, i gyd-fynd â'r cynllun 10 mlynedd ar gyfer gweithlu'r GIG, sy'n rhoi sylw i heriau ar lefel gwasanaethau drwy amlygu cyfleoedd i sicrhau gweithlu cynaliadwy, delio â phroblemau recriwtio a chadw, datblygiad gyrfaol gan gefnogi cyfwerthedd, prentisiaethau ac yn y blaen.
- Datblygu rhaglenni a darpariaeth addysg a hyfforddiant aml-broffesiwn integredig sy'n gallu addasu ac ymateb i set sgiliau newidiol gwyddonwyr gofal iechyd, er mwyn gallu cyflawni ffyrdd newydd a gwell o weithio.
- Cryfhau a datblygu fframwaith gyrfa addysg a hyfforddiant MSC ar gyfer y gweithlu gwyddor gofal iechyd i gynnwys addysg a hyfforddiant penodol a llwybrau gofal clir o Gydymaith Gwyddor Gofal Iechyd drwodd i lefel HSST (Ymgynghorol).
- Hysbysu a chefnogi datblygiad y gweithlu ar gyfer y proffesiynau gwyddor gofal iechyd heddiw ac i'r dyfodol, drwy adolygu meysydd megis ymestyn cwmpas ymarfer, galluogi gwyddonwyr i drosglwyddo gwybodaeth a sgiliau er mwyn caniatáu arallgyfeirio yn y sector gwyddonol a'r sector clinigol ehangach.
- Ceisio ehangu mynediad at wyddor gofal iechyd (e.e. dulliau hyblyg o ddysgu) a gwella llwybrau datblygu gyrfaedd (e.e. drwy ehangu mynediad, cyfwerthedd, cydnabod dysgu blaenorol) i sicrhau mynediad hyblyg i'r proffesiynau, datblygu gyrfaol a chadw staff. Gweithio gyda'n gilydd i geisio ailddylunio rolau gwyddor gofal iechyd gan ymestyn cwmpas yr ymarfer e.e. awdioleg mewn gofal sylfaenol; yn ogystal â diffinio rolau newydd ar gyfer gwyddor gofal iechyd e.e. profion pwynt gofal yn y gymuned, gwyddonwyr clinigol/biofeddygol mewn patholeg gellog, presgripsiynu anfeddygol, peirianwyr clinigol/adsefydlu mewn Gwasanaethau Gofal a Ddarperir Drwy Dechnoleg (TECS) ac yn y blaen.
- Cydweithredu'n strategol gyda rhanddeiliaid eraill e.e. gyda phrifysgolion a gweithgorau cenedlaethol (e.e. genomeg, therapi celloedd a genynnau) i greu atebion addysg newydd a fydd yn bodloni anghenion newidiol gwasanaethau a thynnu sylw at unrhyw ddarpariaeth addysg a allai fod mewn perygl.
- Cydlynu gyda gweithgorau cenedlaethol strategol (e.e. genomeg, therapi celloedd a genynnau) i greu atebion addysg newydd a fydd yn rhoi sylw i

heriau ar lefel gwasanaethau a thynnu sylw at unrhyw ddarpariaeth addysg a allai fod mewn perygl.

- Cynyddu proffil gwyddor gofal iechyd yng Nghymru a hyrwyddo cyfleoedd gyrfaol mewn strategaeth ar gyfer y gweithlu.
- Arddangos a darparu esiamplau yn eu cyd-destun o lwybrau gyrfaol i'r cyhoedd, a gwyddonwyr gofal iechyd GIG Cymru heddiw ac yfory.
- Datblygu a hyrwyddo rôl swyddi Clinigol Academaidd ar gyfer gwyddonwyr gofal iechyd rhwng y GIG a'r prifysgolion sy'n bartneriaid iddo
- Cydweithredu gyda'r sector gwyddorau bywyd i ddarparu cyfleoedd datblygol y tu allan i'r GIG er mwyn harneisio arloesedd a rhoi hwb i ddatblygiad technolegol ac anhechnolegol.
- Ystyried cyflwyno proses gynghori i arwain sefydliadau iechyd wrth iddynt recriwtio gwyddonwyr gofal iechyd.

4. Arloesi ac Ymchwil Gymhwysol er mwyn Gwella Gwasanaethau

‘Harneisio arloesedd a rhoi hwb i Dechnoleg mewn Datblygiadau Seilwaith’

Mae arloesi ac ymchwil gymhwysol yn ganolog i wyddor gofal iechyd – mae’n hanfodol bwysig archwilio ac integreiddio ffyrdd newydd a gwell o weithio i roi sylw i heriau gwasanaethau. Bydd gwybodaeth newydd ynglŷn â darparu’r gwasanaethau gorau posibl ynghyd â datblygiadau byd-eang mewn awtomeiddio, meddygaeth fanwl, digidoli, deallusrwydd artiffisial/dysgu peirianyddol, argraffu meinwe 3D, therapiwteg uwch a thechnoleg rhyngryd yn cael effeithiau mawr ar y gwasanaeth iechyd. Mae ymchwil gymhwysol na chaiff ei yrru gan dechnoleg hefyd yn chwarae rhan i ailddylunio a thrawsnewid gwasanaethau, e.e. cymysgu sgiliau, arweinyddiaeth, modelau gofal newydd ac ati. Er mwyn rhoi sylw’n effeithiol i’w heriau y mae gwasanaethau’n eu hwynebu drwy ymchwilio, arloesi technolegol ac anhechnolegol, mae angen gweithredu’n gydlynol a chydweithredol i gael y sylfaen dystiolaeth angenrheidiol sydd ei hangen i newid arfer clinigol, drwy gyfrwng gwerthusiadau a methodolegau ymchwilio a gwella cadarn. Bydd y Rhwydwaith Gwyddor Gofal Iechyd yn hyrwyddo ac yn eiriol dros ymchwil gymhwysol, arloesi a fydd yn darparu agenda gofal iechyd darbodus a seiliedig ar werth ac yn canolbwyntio ar yr heriau a wyneba gwasanaethau er mwyn gwella GIG Cymru.

Mae gan wyddonwyr gofal iechyd rôl bwysig i’w chwarae i arwain, diffinio, dylunio, datblygu a chyflwyno ymchwil gymhwysol gydweithredol aml-broffesiynol o ansawdd uchel yn y GIG. Mae gan Gymru seilwaith ymchwil datblygedig a chydlynus ar gyfer ymchwil gofal iechyd drwy Ymchwil Iechyd a Gofal Cymru a’r Sefydliad Cenedlaethol dros Ymchwil Iechyd (NIHR). Mae gan Ymchwil Iechyd a Gofal Cymru ac NIHR amryw o raglenni i gefnogi ymchwilwyr newydd a phrofiadol sy’n gweithio yn y GIG yng Nghymru. Mae gwyddonwyr gofal iechyd yn ymwneud â llawer o geisiadau i’r rhaglenni ymchwil hyn naill ai ar gyfer eu hymchwil eu hunain neu fel cyd-ymgeiswyr neu gefnogwyr i weithwyr gofal iechyd proffesiynol eraill. Yn ogystal, gall gwyddonwyr gofal iechyd gymryd rhan mewn astudiaethau ymchwil gymhwysol sy’n deillio o’r rhaglenni ymchwilio a datblygu lleol a noddir gan fyrdau iechyd prifysgol. Mae gan Gymru hefyd amgylchedd ymchwil a arweinir gan ddiwydiant a’r byd academiaidd sy’n ffynnu, gyda llawer o enghreifftiau gwych o arferion gorau o’r radd flaenaf.

Gyda’r sgiliau maent yn meddu arnynt, mae gwyddonwyr gofal iechyd mewn sefyllfa dda i arwain a chefnogi ymchwil gymhwysol o ansawdd da mewn nifer o arbenigeddau, lle bo’r prosiectau’n addas i’w mabwysiadu i’r Portffolio Ymchwil Glinigol. Cyflawnir hyn drwy weithio mewn partneriaeth â gweithwyr gofal iechyd proffesiynol eraill, y byd academiaidd a diwydiant a chyfrannu at y broses o gynhyrchu syniadau, dylunio astudiaethau, llywodraethu ymchwil, recriwtio, dadansoddi data, cyhoeddi canfyddiadau a throsi a lledaenu gwybodaeth. Yn

ogystal, gall gwyddonwyr gofal iechyd oruchwylio, cefnogi a mentora'n effeithiol wyddonwyr gofal iechyd eraill a gweithwyr gofal iechyd proffesiynol sy'n gwneud ymchwil. Mae cefnogaeth ymchwil gan wyddonwyr gofal iechyd felly o gymorth i ddatblygu gyrfaoedd gweithwyr gofal iechyd proffesiynol eraill, a gall hefyd greu mwy o incwm i'r GIG drwy weithgaredd ymchwil masnachol, cyllid grantiau a datblygu eiddo deallusol.

Mae'r gallu i fabwysiadu technolegau newydd a datblygol a dulliau arloesol eraill yn gyflym i'r gwasanaeth yn dibynnu ar nifer o ffactorau megis: tystiolaeth, cyfeiriad polisïau, cytundeb a chefnogaeth rhanddeiliaid, newid diwylliannol, adnoddau, addysg ac arweinyddiaeth. Lle bo technolegau a dulliau arloesol newydd yn cael eu cyflwyno, rhaid hefyd beidio â buddsoddi mewn gwasanaethau llai gwerthfawr er mwyn cadw cydbwysedd yn y system. Bydd y broses gymhleth o gynnwys ac ymgysylltu ag amryfal randdeiliaid, gan gynnwys y sector cyhoeddus, y trydydd sector a'r sector preifat ar draws Cymru yn ysgogi ffyrdd newydd o weithio a ffyrdd newydd o feddwl. Rhaid gweithio'n gydgyssylltiedig ac ar sail tystiolaeth er mwyn gweld pa heriau a wynebir ar lefel gwasanaethau a rhoi sylw i'r rhain drwy werthuso a defnyddio syniadau arloesol a thechnolegau newydd a datblygol yn gyflym.

Ceir llawer o gyfleoedd i wyddonwyr gofal iechyd ymgysylltu a chyfranogi mewn gweithgareddau arloesol sy'n mynd rhagddynt mewn ymddiriedolaethau a byrddau iechyd prifysgol yn ogystal ag ar draws y system gofal iechyd ehangach. Gall gwyddonwyr gofal iechyd fod yn rhan o brosiectau a ariennir drwy Innovate UK a Chyllid Effeithlonrwydd drwy Dechnoleg (ETTF) sydd â'r nod o gynyddu technolegau arloesol a hwyluso eu mabwysiadu er mwyn gallu trawsnewid gwasanaethau a gwella canlyniadau cleifion. Yn yr un modd, mae Esiamplau Technoleg Iechyd Bevan yn helpu staff GIG Cymru i weithio mewn partneriaeth gyda phartner mewn diwydiant i gyflwyno a gwerthuso'n gyflym gynnyrch neu wasanaeth technolegol iechyd arloesol mewn llwybr clinigol. Mae NICE a Technoleg Iechyd Cymru ill dau wedi'u sefydlu i werthuso effaith technolegau newydd ac mae gwyddonwyr gofal iechyd mewn sefyllfa dda i helpu gyda'r gwaith o asesu technolegau newydd yn y gwasanaeth iechyd. Hefyd, gall gwyddonwyr gofal iechyd gyfranogi mewn cynlluniau eraill megis y Ganolfan Arloesi ym maes Gwella Clwyfau sydd â'r nod o ddatblygu rhagoriaeth glinigol er mwyn atal, trin a gofalu am glwyfau.

Un o'r ffordd o sbarduno llwyddiant yw annog gwyddonwyr gofal iechyd i ymgysylltu â chyfranogi yn y gweithgareddau ymchwilio ac arloesi sy'n cael eu hysgogi gan fyrdau iechyd prifysgolion a ffurfio partneriaethau strategol gyda Sefydliadau Addysg Uwch (SAU) a diwydiant. Bydd y Rhwydwaith Gwyddor Gofal Iechyd hefyd yn cefnogi a llywio'r gwaith o sefydlu rhaglenni gwaith a galwadau am gyllid blynyddol ym maes Ymchwil a Datblygu ac Arloesi (e.e. ETTF, HCRW). Bydd y Rhwydwaith Gwyddor Gofal Iechyd yn cefnogi ceisiadau am gyllid, a lle bo angen, yn rheoli ymateb cydlynus gan wyddonwyr gofal iechyd i alwadau newydd am gyllid yng Nghymru a thu hwnt.

Camau Gweithredu

Bydd Rhwydwaith Gwyddor Gofal Iechyd Cymru gyfan yn gweithio mewn cydweithrediad â Llywodraeth Cymru, Addysg a Gwella Iechyd Cymru, Ymddiriedolaethau a byrddau iechyd prifysgol y GIG, Ymchwil Iechyd a Gofal Cymru, y sector addysg (uwch, pellach, uwchradd a chynradd) a'r cyhoedd i:

- Gefnogi ac annog gwyddonwyr gofal iechyd i gyfranogi ac ymgysylltu mwy â phrosiectau a rhaglenni arloesi ac ymchwil gymhwysol mewn byrddau iechyd prifysgol ar draws Cymru a thu hwnt. Bydd y Rhwydwaith Gwyddor Gofal Iechyd yn monitro ac yn adrodd ar gyfranogaeth gwyddonwyr gofal iechyd mewn rhaglenni ymchwil gymhwysol i:
 - a) Nodi'r gwyddonwyr gofal iechyd mewn rôl arweinyddiaeth mewn ymchwil gymhwysol a'r rheini sy'n cynnal prosiectau ymchwil.
 - b) Nodi'r cyflwyniadau llwyddiannus am grantiau a arweinir gan wyddonwyr gofal iechyd (neu lle bo gwyddonwyr gofal iechyd yn gyd-ymgeiswyr).
 - c) Nodi'r cyhoeddiadau y mae gwyddonwyr gofal iechyd yn awduron/cyd-awduron arnynt.
- Cefnogi Byrddau Iechyd a gweithio mewn partneriaeth â Chyfarwyddwyr Ymchwil a Datblygu y GIG i lunio cynlluniau strategol ar gyfer ymchwilio, datblygu ac arloesi darbodus a seiliedig ar werth.
- Llunio cynlluniau strategol ar gyfer ymchwilio, datblygu ac arloesi.
- Helpu i siapio a llywio cynlluniau a rhaglenni arloesi ac ymchwil gymhwysol yng Nghymru.
- Datblygu arfer o sganio'r gorwel am dechnolegau a dulliau arloesol newydd a datblygol y gellir eu rhannu gyda gwyddonwyr gofal iechyd drwy Gwyddor Gofal Iechyd Un.
- Gweithio gyda'r Byrddau Iechyd, Ymddiriedolaethau ac AaGIC i ddatblygu cynlluniau swyddi ar gyfer gwyddonwyr gofal iechyd i gefnogi ymchwil a datblygu a chyfraniadau strategol/cenedlaethol cysylltiedig.
- Sicrhau bod cynifer â phosibl o gyfleoedd ar gael i wyddonwyr gofal iechyd wneud gwaith ymchwil a chynyddu ymwybyddiaeth o'r cyfleoedd hynny.
- Darparu cynllun datblygu a mentora ar gyfer ymchwil i wyddonwyr gofal iechyd gydol eu gyrfaedd a darparu cefnogaeth i weithwyr proffesiynol eraill sy'n ymwneud â gweithgareddau arloesi ac ymchwilio yn y sector gwyddor gofal iechyd.

5. Aiddylunio a Thrawsnewid Gwasanaethau

‘Modelau Mentrus o Ofal Di-dor, Egwyddorion Cenedlaethol, Cyflenwi’n Lleol’

Fel y disgrifir gan [‘Adroddiad Interim yr Adolygiad Seneddol o Iechyd a Gofal Cymdeithasol yng Nghymru, 2017’](#):

“Mae’r achos dros newid yn gymhellol. Gall Cymru gyflawni canlyniadau iechyd a llesiant gwell i’w dinasyddion a chyrraedd nodau Deddf Llesiant Cenedlaethau’r Dyfodol (Cymru) 2015. Ond er mwyn gwneud hyn bydd angen iddi gyflymu’r modd y mae’r system iechyd a gofal cymdeithasol yn addasu i anghenion newidiol y boblogaeth a heriau mawr eraill.”

Mae gwyddor gofal iechyd yn un ased pwysig y gellid ei ddefnyddio’n fwy effeithiol i gefnogi’r newid trawsnewidiol a mynd ar drywydd gwelliant parhaus yn ansawdd gwasanaethau. Mae’r grŵp proffesiynol hwn yn defnyddio egwyddorion gofal iechyd darbodus a gofal iechyd seiliedig ar werth i esgor ar y newid angenrheidiol. Mae cymhlethdodau’r broses o reoli newid yn gweithio orau pan fo’r holl grwpiau proffesiynol, gan gynnwys gwyddonwyr gofal iechyd, yn gweithio gyda’i gilydd i ddatblygu modelau gofal a llwybrau gofal cleifion clinigol-effeithiol, mwy darbodus. Bydd cipio gwerth y mewnbwn arbenigol gan y gwyddonwyr gofal iechyd priodol yn helpu i hwyluso’r newid hwnnw. Mae gwyddonwyr gofal iechyd yn meddu ar y sgiliau iawn i ddatblygu, treialu a gwerthuso technegau a ffyrdd newydd o weithio. Mae’n bwysig creu amgylchedd lle mae gan wyddor gofal iechyd fwy o ddylanwad yn y broses o ddylunio systemau, gweithredu a datblygu modelau gofal newydd; i wneud hyn rhaid inni ddarparu gofod ac amser wedi’i ddiogelu i wyddonwyr gofal iechyd ymgysylltu a chyfranogi yn y broses hon gan ddefnyddio’u harbenigedd i’r eithaf.

‘Un System Ddi-dor i Gymru’

Mae gofyn i fodelau gofal newydd effeithiol gael tystiolaeth i gefnogi’r trawsnewid – bydd llawer o’r dystiolaeth hon yn cael ei darparu o gynlluniau digidol newydd lle caiff gwybodaeth ei chipio a’i dadansoddi’n systematig. Mae’r esiamplau penodol o newidiadau cyfredol ar lefel y system sy’n mynd rhagddynt yn cynnwys ymrwymadau i hybu annibyniaeth drwy hunan-reoli a monitro o bell, darparu gofal yn agosach at adre, gwneud diagnosis o glefydau yn gynnar, lleihau amrywiadau, cysoni gwasanaethau er mwyn ychwanegu gwerth ac ansawdd a mabwysiadu technolegau newydd a datblygol e.e. meddygaeth aildyfu, meddygaeth fanwl a genomeg. Gall y gweithlu gwyddor gofal iechyd gynorthwyo gyda’r trawsnewidiad drwy sicrhau bod y Rhwydwaith Gwyddor Gofal Iechyd yn cyfrannu at weithgorau cenedlaethol yng Nghymru a Lloegr e.e. presgripsiynu anfeddygol, trawsnewid gwasanaethau diagnostig megis delweddu patholegol ac yn y blaen. Gall y Rhwydwaith Gwyddor Gofal Iechyd sicrhau bod y system gyfan yn cael ei hystyried drwy gydlyn camau gweithredu rhwng strategaethau lle mae gan y gweithlu ran

bwysig i'w chwarae. Mae'r angen am benderfyniadau sy'n seiliedig ar dystiolaeth yn ganolog i'r gwaith o ailddylunio a thrawsnewid gwasanaethau'n effeithiol. Mae Ymchwil a Datblygu, boed hynny'n dechnolegol ynteu'n anhechnolegol, yn gydran annatod o'r broses o wella gwasanaethau. Rhaid i wyddor gofal iechyd felly fabwysiadu dull mwy systematig o ymchwilio ac arloesi drwodd i weithredu ar raddfa. Ceir cyfatebolrwydd rhwng camau gweithredu ac ymchwilio ac arloesi a thrawsnewid gwasanaethau.

- **Camau Gweithredu**

Bydd y Rhwydwaith Gwyddor Gofal Iechyd yn gweithio ar y cyd â Llywodraeth Cymru, Ymddiriedolaethau a Byrddau Iechyd Prifysgol, y sector addysg (uwch, pellach, uwchradd a chynradd), diwydiant a'r cyhoedd i:

- Sicrhau y ceir cynrychiolaeth o'r sector gwyddor gofal iechyd ar raglenni trawsnewid gwasanaethau cenedlaethol (y DU a Chymru), rhanbarthol a lleol perthnasol ym maes iechyd, addysg a diwydiant, e.e. gofal sylfaenol, genomeg, anaf aciwt i'r arenau, system gwybodaeth labordai, Gwasanaethau Gofal a Ddarperir drwy Dechnoleg (TECS) ac yn y blaen.
- Cyfrannu'n gynnar yn y trafodaethau rhwng Llywodraeth y DU a Llywodraeth Cymru a'r GIG ar gyfer trawsnewid digidol; gan gynnwys anghenion gwasanaethau a manylebau'r system, hyfforddiant a gweithredu;
- Gweithio gyda GIG Cymru a Llywodraeth Cymru i flaenoriaethu a chefnogi'r agenda gofal iechyd darbodus a seiliedig ar werth ar gyfer gwyddor gofal iechyd i roi sylw i'r heriau y mae gwasanaethau yn eu hwynebu.
- Helpu i ddatblygu proses gwneud penderfyniadau sy'n seiliedig ar dystiolaeth drwy gasglu a dadansoddi data yn systematig.
- Hyrwyddo manteision cynhyrchu ar y cyd a chael cyfraniad aml-broffesiwn ar gyfer dylunio, gweithredu, gwerthuso a llunio'n ddiweddarach fodlau gofal a llwybrau gofal newydd.
- Gweithio gyda Byrddau Iechyd, Ymddiriedolaethau ac AaGIC i lunio cynlluniau swyddi ar gyfer gwyddonwyr gofal iechyd er mwyn helpu i ailddylunio a thrawsnewid gwasanaethau gan gynnwys cyfraniadau cenedlaethol/strategol cysylltiedig.

6. Diwylliant ac Integreiddio

'Gallu i Drawsnewid, Arweinyddiaeth Ddynamig, Cydweithredu na welwyd mo'i Debyg'

Mae arweinyddiaeth dda yn hollbwysig er mwyn cyflawni gweledigaeth ar gyfer gwyddor gofal iechyd sy'n cefnogi datblygiad y proffesiwn a hefyd yn rhoi sylw i'r heriau a wyneba gwasanaethau. Mae gwyddonwyr gofal iechyd eisoes yn dal rolau uwch-arweinwyr yn GIG Cymru ond ni fu llwybr clir ar gyfer dal rolau arweiniol yn y strwythurau rheoli 'adrannol' cyfredol mewn Ymddiriedolaethau a Byrddau Iechyd, heb adael ymarfer clinigol arbenigol. Yng Nghymru ceir sawl esiampl eisoes o wasanaethau sydd dan arweiniad Gwyddonwyr Clinigol Ymgynghorol; maent yn cynnwys Geneteg, Ffiseg Feddygol, Peirianeg Adsefydlu, Biocemeg, Awdioleg a Sgrinio ar gyfer Babanod newydd-anedig. Mae Gwyddonwyr Clinigol Ymgynghorol yn darparu arbenigedd clinigol a gwyddonol yn ogystal ag arweinyddiaeth strategol, felly mae'n bwysig rhoi cefnogaeth i rôl Gwyddonwyr Clinigol Ymgynghorol er mwyn datblygu'r llwybr i wella arweinyddiaeth ar lefel y system. Mae gofyn i raglenni a llwybrau cenedlaethol ar gyfer cynllunio olyniaeth a mynediad at uwch-swyddi ym maes gwyddor gofal iechyd gael ymyrraeth strategol gan GIG Cymru i sicrhau arweinyddiaeth broffesiynol gadarn ar gyfer gwyddor gofal iechyd yn GIG Cymru.

Mae'r gweithlu gwyddor gofal iechyd wedi'i wasgaru ar draws ymddiriedolaethau a byrddau iechyd prifysgol ac, o'r herwydd, ceir diffyg cydlyniant weithiau ar lefel y system yn y proffesiynau a phrin maent i'w gweld. Felly, nid yw gwyddonwyr gofal iechyd bob amser mewn sefyllfa ddigon da, ac weithiau nid oes ganddynt ddigon o awdurdod na phroffil i gael effaith ar benderfyniadau lleol nac awdurdod i ddylanwadu ar benderfyniadau cynllunio. O'i gymharu â phroffesiynau iechyd eraill, ni ymgysylltir yn effeithiol â gwyddor gofal iechyd weithiau a gall o'r herwydd gael llai o fewnbnw mewn penderfyniadau cynllunio ym maes gofal iechyd. Ni all sefydliadau iechyd unigol yn benodol yng Nghymru o anghenraid weld y darlun strategol sy'n gysylltiedig â gwasanaethau gwyddor iechyd arbenigol bychan, megis bod cynaliadwyedd a'r sylfeini ar gyfer datblygu'r cyfryw wasanaethau mewn perygl o gael eu rhoi yn y fantol.

Weithiau mae gwyddonwyr wedi'u hynysu'n glinigol gan gyfyngu'r gwasanaethau sy'n cael eu gwella i'w harbenigeddau clinigol eu hunain. Gall hefyd effeithio ar newid yn y system gyfan pan na chaiff pob rhan annatod o'r llwybr ei nodi neu'i gydnabod ac felly ni chaiff ei ystyried. Yn ddiwylliannol, mae angen i'r holl broffesiynau nodi a chydabod cyfraniad pob un o'r proffesiynau a sicrhau bod pawb yn cael ei gynnwys yn y gwaith datblygu a gwneud penderfyniadau er mwyn i'r GIG drawsnewid yn effeithiol. Mae hon yn broses ddwyffordd lle mae gofyn i bob parti hyrwyddo eu rolau gyda gweithwyr gofal iechyd proffesiynol eraill a gofyn i bob rôl gydnabod swyddogaeth ei gilydd fel ffactor pwysig sy'n cyfrannu at lwyddiant. Mae set sgiliau datrys problemau'r gweithlu gwyddor gofal iechyd yn adnodd nad yw'n

cael ei ddefnyddio llawer wrth ddylunio gwasanaethau ar lefel y system, ond gall yn aml ddarparu cyfle unigryw i edrych o'r newydd ar yr heriau y mae GIG Cymru yn eu hwynebu a dwyn i mewn safbwyntiau gwahanol. Dylai cynnwys y gwyddonydd gofal iechyd priodol mewn unrhyw newid ar lefel y system gynyddu'r siawns o lwyddo. Y gwerth ychwanegol a geir o gynnwys gwyddonwyr gofal iechyd yw harneisio sut maent yn meddwl, ac nid dim ond yr hyn maent yn ei wybod.

Mae gwyddor gofal iechyd yn weithgaredd byd-eang a bydd tystiolaeth o'r ymarfer gorau ac ymarfer gwell i'w chael mewn gwahanol rannau o'r byd. Dylai'r gydnabyddiaeth o'r angen i anfon ein gwyddonwyr gofal iechyd gorau a disgleiriaf i archwilio, cyfarfod ac ymgysylltu â gweithwyr gofal iechyd proffesiynol o wledydd eraill gael ei chefnogi ar y lefelau uchaf os ydym eisiau dod â syniadau newydd, partneriaethau a chydweithrediadau adref i roi sylw i'r heriau a wynebwn yn ein gwasanaethau ni.

Mae angen hybu mwy ar addysgu ac ennyn diddordeb cenedlaethau gwyddonwyr gofal iechyd y dyfodol drwy raglenni gwaith maes er mwyn annog ymgysylltiad â gwyddor gofal iechyd ar lawr gwlad. Mae angen gweithredu'n fwy systematig a strategol er mwyn cyflawni uchelgais yr arweinyddiaeth ar gyfer gwaith maes er mwyn cefnogi ein harweinwyr i'r dyfodol. Mae hefyd yn bwysig bod gwyddonwyr gofal iechyd yn chwarae rhan amlwg yn y rhaglenni addysg a hyfforddiant ar gyfer gweithwyr iechyd proffesiynol eraill er mwyn cynyddu ymwybyddiaeth o wyddor gofal iechyd, a chefnogi gwaith tîm aml-ddisgyblaeth.

Camau Gweithredu

Bydd y Rhwydwaith Gwyddor Gofal Iechyd yn gweithio ar y cyd â Llywodraeth Cymru, Addysg a Gwella Iechyd Cymru, Ymddiriedolaethau a Byrddau Iechyd prifysgol y GIG, y sector addysg (uwch, pellach, uwchradd a chynradd), a'r cyhoedd i:

- Ddatblygu gwefan gwyddor gofal iechyd (Gwyddor Gofal Iechyd Un) i Gymru a fydd yn dwyn ynghyd wybodaeth ar gyfer datblygu'r gweithlu yng Nghymru, gan fod yn ganolbwynt ar gyfer gwyddor gofal iechyd. Bydd Gwyddor Gofal Iechyd Un yn ceisio denu doniau newydd i Gymru, hysbysu'r gweithlu cyfredol am gyfleoedd gyrfaol, hyfforddiant a dysgu, tynnu sylw at straeon a thueddiadau cyfredol o Gymru, rhoi cefnogaeth ar gyfer datblygu polisiau, bod yn ganolbwynt ac yn fforwm trafod ar gyfer disgyblaethau gwyddor gofal iechyd (drwy gyfrwng platfform diogel ar-lein).
- Manteisio ar gyfleoedd lle gellir datblygu rhaglenni aml-ddisgyblaeth e.e. arweinyddiaeth, gofal iechyd sy'n seiliedig ar werth, gwybodeg ac yn y blaen.

- Hybu cydlyniant a hunaniaeth i'r gymuned gwyddor gofal iechyd, gyda chyfres o weithdai'n cael eu cynnal yng Nghymru.
- Gweithio gyda chyrrff proffesiynol cenedlaethol i amlygu rolau gwyddonwyr gofal iechyd yn y GIG.
- Rhannu arferion da a dathlu llwyddiannau gwyddonwyr gofal iechyd wrth iddynt roi sylw i'r heriau sy'n wynebu gwasanaethau.
- Hybu'r arfer o ddefnyddio 'un llais' i gyfathrebu gyda'r proffesiwn gwyddor gofal iechyd a chydweithredu ar faterion pwysig gydag eraill.
- Llunio cynllun a rhaglen arweinyddiaeth genedlaethol ar gyfer gwyddor gofal iechyd.
- Sefydlu rhaglen Cymrodoriaethau Teithio ar gyfer gwyddonwyr gofal iechyd.
- Gweithio gyda rhaglenni addysgol yn genedlaethol a rhanbarthol (e.e. STEMNET) i feithrin diwylliant o waith maes mewn ymddiriedolaethau a byrddau iechyd prifysgol i annog unigolion i ddysgu ym maes gwyddoniaeth a gofal iechyd.
- Hybu diwylliant a chynlluniau lle bod uwch-wyddonwyr gofal iechyd yn gyfrifol am fentora a chefnogi gwyddonwyr gofal iechyd iau a'r holl weithwyr gofal iechyd proffesiynol ar eu siwrnai yrfaol.
- Gweithio gyda Byrddau Iechyd, Ymddiriedolaethau ac AaGIC i wneud cynlluniau swyddi ar gyfer gwyddonwyr gofal iechyd er mwyn gwella diwylliant ac integreiddio, gan gynnwys cyfraniadau strategol/cenedlaethol cysylltiedig.

7. Ansawdd a Gwella Gwasanaethau

'Y Nod Pedwarplyg i Bawb'

Mae'r Nod Triphlyg yn system o ansawdd sy'n seiliedig ar gael canlyniadau gwell, profiad gwell i ddefnyddwyr a gwell gwerth er mwyn darparu gofal diogel, effeithiol, sy'n canolbwyntio ar y claf, amserol, effeithlon a theg gyda gweithlu cynhyrchiol ac ymgysylltiol. Mae'r Nod Pedwarplyg yn wahanol i'r Nod Triphlyg drwy ei fod yn dwyn y gweithlu i ystyriaeth drwy 'wella profiad y sawl sy'n cyflenwi'r gofal'. Mae rhoi diogelwch cleifion yn gyntaf yn rhywbeth y mae gan bawb sy'n gweithio yn y GIG ddyletswydd i'w wneud. Rhaid i GIG Cymru hefyd gydnabod mai ei brif gaffaeliad yw ei weithlu ac mae gweithlu ymgysylltiol yn un sy'n gallu helpu i drawsnewid y system a chyflenwi gofal gwell fyth.

Gall gofal iechyd fod yn hynod gymhleth, felly mae angen inni wneud popeth yn ein gallu i leihau'r risgiau sy'n gallu achosi niwed. Weithiau, nid yw pethau'n mynd cystal â'r bwriad felly mae angen inni gydnabod pan fo camgymeriadau'n digwydd er mwyn gallu cymryd camau i atal yr un camgymeriadau rhag ailddigwydd i'r dyfodol. Fel proffesiwn, mae gwyddor gofal iechyd yn ymdrechu'n barhaus i leihau digwyddiadau a niwed y gellir ei osgoi drwy roi mesurau ar waith. Mae defnyddio tystiolaeth wrthrychol yn helpu i greu amgylchedd agored ac onest. Mae gwyddor gofal iechyd mewn sefyllfa dda i arwain a chefnogi'r broses o wella gwasanaethau drwy ddefnyddio tystiolaeth.

Ceir amrywiaeth ymysg gwasanaethau dan arweiniad gwyddor gofal iechyd, amrywiaeth sydd neu sydd ddim o bosibl yn cael ei achredu gan systemau cenedlaethol cydnabyddedig. Yn yr un modd, ceir amrywiaeth yn y ffordd y caiff rheoliadau proffesiynol eu cymhwyso ar draws ym maes gwyddor gofal iechyd. Cafodd y materion hyn eu cydnabod yn genedlaethol ac mae gwaith yn mynd rhagddo i roi sylw i hyn.

Mae data cynhwysfawr o ansawdd da yn hanfodol i ddarparu gwasanaethau gofal iechyd diogel ac effeithiol. Drwy gyfrwng eu gweithgareddau clinigol, mae gwyddonwyr gofal iechyd yn delio â llawer iawn o ddata am unigolion ac yn gweinyddu ac yn rhedeg systemau iechyd. Mae'n bwysig bod gwyddonwyr gofal iechyd yn deall y cyfrifoldeb sydd arnynt wrth drin data; yn cydnabod y manteision a geir o ddefnyddio data i ysgogi gwelliannau mewn gwasanaethau a hysbysu polisiâu iechyd, a'u bod yn meddu ar sgiliau digonol i gasglu a defnyddio data mewn ffordd ystyrlon.

Camau Gweithredu

Bydd y Rhwydwaith Gwyddor Gofal Iechyd yn gweithio ar y cyd â Llywodraeth Cymru, Addysg a Gwella Iechyd Cymru, Ymddiriedolaethau a Byrddau Iechyd Prifysgol y GIG, y sector addysg (uwch, pellach, uwchradd a chynradd), a'r cyhoedd i

wneud y canlynol:

- Darparu llais ac arweiniad cenedlaethol dros wyddor gofal iechyd ar gyfer newidiadau deddfwriaethol nad ydynt wedi'u datganoli e.e. ymbelydredd ìoneiddio, presgripsiynau anfeddygol ac yn y blaen.
- Gweithio ar y cyd ar lefel y DU gan lywio a gweithredu'r gofynion rheoleiddio a chofrestru ar gyfer gwyddonwyr gofal iechyd.
- Cysylltu ag is-bwyllgorau neu Grwpiau Cyngori Arbenigol perthnasol i sicrhau bod cynlluniau lefel uchel cydgysylltiedig yn cael eu datblygu o safbwynt ansawdd a diogelwch
- Monitro ac adrodd ar achredu gwasanaethau dan arweiniad gwyddor gofal iechyd.
- Gweithio gydag arweinyddion proffesiynol i ddatblygu cynllun achredu cenedlaethol ar gyfer gwasanaethau dan arweiniad gwyddor gofal iechyd a gweithio gydag UKAS ar lefel genedlaethol tuag at fwy o wasanaethau achrededig.
- Gweithredu fel canolbwynt a fforwm ar gyfer materion cynaliadwyedd gwyddor gofal iechyd. Casglu gwybodaeth am lefelau staffio gwyddor gofal iechyd ar draws Ymddiriedolaethau a byrddau iechyd prifysgol a dynodi'r risgiau y gellir eu huwchgyfeirio i DoTHS neu gyrff perthnasol, a gall y rhwydwaith hyrwyddo atebion rhanbarthol wedi'u rhwydweithio i faterion cynaliadwyedd.
- Cefnogi'r agenda gofal iechyd darbodus a helpu i wella gwasanaethau drwy annog yr arfer o ddefnyddio data a thystiolaeth i leihau amrywiaeth direswm.
- Cydweithredu â Llywodraeth Cymru a GIG Cymru i roi ar waith feysydd sy'n cael blaenoriaeth yn y Datganiad o Fwriad Digidol e.e. drwy werthuso anghenion hyfforddiant ym maes gwybodeg ar gyfer gwyddor gofal iechyd.
- Gweithio'n strategol gyda darparwyr gwybodeg ac addysg i helpu i ddatblygu addysg i alluogi gwyddonwyr gofal iechyd i ddefnyddio data i wella gwasanaethau ac annog canlyniadau sy'n seiliedig ar dystiolaeth.
- Gweithredu fel fforwm i drafod adroddiadau meincnodi ac archwilio a rhoi'r rhain ar led ymysg grwpiau cydweithwyr DoTHS a rhanddeiliaid eraill.
- Monitro nifer yr uwch-wyddonwyr gofal iechyd yn y system, a chefnogi'r broses recriwtio a buddsoddi yn y swyddi hyn.
- Ymgysylltu â Llywodraeth Cymru a chydweithwyr yn y GIG i sefydlu gofal iechyd sy'n seiliedig ar werth yng nghynlluniau gwasanaethau.
- Mynd ati i ddatblygu arferion gofal iechyd darbodus lle bo gwasanaethau'n wynebu heriau; datblygu hyrwyddwyr gwyddor gofal iechyd darbodus.
- Ymgysylltu â chymrodorion ac esiamplau Bevan i wella gwasanaethau, gan fonitro a chofnodi'r nifer sy'n gweithredu yn y maes gwyddor gofal iechyd ar draws GIG Cymru.

- Hybu hyrwyddwyr gwella.
- Gweithio gyda Byrddau Iechyd, Ymddiriedolaethau ac AaGIC i wneud cynlluniau swyddi ar gyfer gwyddonwyr gofal iechyd er mwyn helpu i wella gwasanaethau ac ansawdd, gan gynnwys cyfraniadau strategol / cenedlaethol cysylltiedig.

8. Casgliad

Mae'n hollbwysig rhyddhau a harneisio potensial y gweithlu gwyddor gofal iechyd os ydym am roi sylw i'r heriau sy'n wynebu GIG Cymru i'r dyfodol. Yr uchelgais yw creu amgylchedd yn GIG Cymru lle gall gwyddor gofal iechyd ffynnu drwy sefydlu cydnabyddiaeth gyffredinol o'r proffesiwn, a drwy hyrwyddo ei ddewis helaeth o ddewisiadau gyrfaoel gwobrwyol a boddhaus sy'n gallu gwneud gwahaniaeth gwirioneddol i fywydau pobl eraill. Bydd ymarfer sy'n seiliedig ar dystiolaeth, gwyddoniaeth a thechnoleg yn chwarae rôl bwysig mewn ysgogi gwelliant, cynyddu gwerth, lleihau'r pwysau ar wasanaethau a gwella profiadau a chanlyniadau cleifion dros y blynyddoedd nesaf. Bwriad y gymuned gwyddor gofal iechyd yw creu system gan ddefnyddio gwyddoniaeth a thystiolaeth sy'n addas ar gyfer cenedlaethau'r dyfodol ac sy'n parhau i ddatblygu enw da GIG Cymru am wyddonwyr gofal iechyd a gwyddor gofal iechyd o'r radd flaenaf sydd â rhan hollbwysig i'w chwarae i gyflenwi gofal o'r safon uchaf i gleifion.

Atodiad 1: Adrannau a Disgyblaethau Gwyddor Gofal Iechyd

Gwyddorau Labordy	Gwyddorau Ffisiolegol	Gwyddorau Ffisegol a Pheirianeg Fiofeddygol
<p>Bancio meinweoedd</p> <p>Biocemeg bediatrig fetabolig</p> <p>Biocemeg glinigol</p> <p>Embryoleg ac androleg glinigol</p> <p>Geneteg gan gynnwys cwnsela genetig</p> <p>Gwyddor trallwyso gwaed / trawsblannu</p> <p>Hemostasis a thrombosis</p> <p>Hemotoleg</p> <p>Histogydnawsedd ac imiwnogeneteg</p> <p>Histopatholeg</p> <p>Imiwnoleg glinigol</p> <p>Microbioleg gan gynnwys rheoli heintiau ac epidemioleg, gwyddor dadheintio, feiroleg, bacterioleg, mycoleg a pharasitoleg</p> <p>Microsgopeg electronau</p> <p>Patholeg anatomegol</p> <p>Seitopatholeg gan gynnwys seitoleg serfigol</p> <p>Sicrhau ansawdd allanol</p> <p>Tocsicoleg ddadansoddol</p>	<p>Awdioleg</p> <p>Darlifiad clinigol</p> <p>Ffisioleg anadlol</p> <p>Ffisioleg cwsg</p> <p>Ffisioleg gardiaidd glinigol</p> <p>Ffisioleg gastroberfeddol</p> <p>Gwyddor offthalmig a'r golwg</p> <p>Gwyddor y golwg</p> <p>Niwroffisioleg</p> <p>Swyddogaeth awtonomig niwrofasgwlaidd</p> <p>Technoleg fasgwlaidd</p> <p>Technoleg gofal critigol</p> <p>Wrodynamic a mesuriadau wrolegol</p> <p>Biowybodeg gan gynnwys</p> <p>Biowybodeg glinigol a genomeg</p> <p>Gwybodeg iechyd</p> <p>Gwyddorau ffisegol a pheirianeg fiofeddygol</p> <p>Gwyddor a modelu cyfrifiadurol</p>	<p>Darlunio meddygol a ffotograffiaeth glinigol</p> <p>Delweddu cyseinedd magnetig</p> <p>Diogelu rhag ymbelydredd a'i fonitro</p> <p>Dylunio peirianegol meddygol</p> <p>Electroneg ac offeryniaeth feddygol</p> <p>Ffiseg radiotherapi</p> <p>Meddygaeth niwclear</p> <p>Mesur clinigol</p> <p>Peirianeg adsefydlu</p> <p>Peirianeg biofecanyddol</p> <p>Prostheteg ac adlunio'r genau a'r wyneb</p> <p>Radiofferylliaeth</p> <p>Radioleg ddiagnostig</p> <p>Radioleg nad yw'n ìoneiddio</p> <p>Rheoli cyfarpar a pheirianeg glinigol</p> <p>Technoleg dialysis arenol</p> <p>Uwchsain</p>

Gwyddorau delweddu
<p>Radiograffydd – diagnostig</p> <p>Radiograffydd – therapiwtig</p>

Gwyddor Gofal Iechyd yn GIG Cymru – Edrych tuag at y Dyfodol

Atodiad II

Bydd y Rhwydwaith Gwyddor Gofal Iechyd a DoTHS yn gweithio mewn cydweithrediad â Llywodraeth Cymru, Addysg a Gwella Iechyd Cymru, Cyrff Proffesiynol, Ymddiriedolaethau a Byrddau Iechyd Lleol y GIG, y sector addysg (uwch, pellach, uwchradd a chynradd) a'r cyhoedd i:

Gweithredu	Cyflenwi	Dangosyddion		
		Proses	Allbwn	Canlyniad
Rhoi sylw i heriau'r gweithlu drwy arwain, cyfathrebu a chydweithredu i gefnogi datblygiad y gweithlu, gan hyrwyddo gofal iechyd darbodus a seiliedig ar werth	Byr-Hir	Cylch gorchwyl Rhwydwaith Gwyddor Gofal Iechyd	Adroddiad blynyddol o weithgareddau Rhwydwaith Gwyddor Gofal Iechyd	Gweithlu cytbwys sefydlog, cynllunio mwy cydgysylltiedig yn cael ei fesur drwy ddemograffeg gweithlu
Llunio cynllun gweithredu ar gyfer y gweithlu, sy'n rhoi sylw i heriau ar lefel gwasanaethau gan gynnwys cynaliadwyedd y gweithlu, problemau recriwtio a chadw, datblygiad gyrfaoel gan gefnogi cyfwerthedd, prentisiaethau ayb.	Byr-Canolig	Grŵp Gorchwyl a Gorffen yn gweithio gyda AaGIC a WODS	Strategaeth Gweithlu	Gweithlu cytbwys sefydlog, cynllunio mwy cydgysylltiedig yn cael ei fesur drwy ddemograffeg y gweithlu
Datblygu a hyrwyddo rôl swyddi Clinigol Academaidd ar gyfer gwyddonwyr gofal iechyd rhwng y GIG a phartneriaid mewn prifysgolion	Byr-Hir	Rhwydwaith GGI i weithio gydag Ymchwil Iechyd a Gofal Cymru, Sefydliadau AU a RCBC	Strategaeth gweithlu gydag adran cynllunio swyddi. Cytundeb ar gynlluniau swyddi ar gyfer gwyddonwyr gofal iechyd yn GIG Cymru.	Mwy o wyddonwyr gofal iechyd yn gysylltiedig ag YaD, cynrychiolaeth genedlaethol ac addysgu

<p>Cryfhau a datblygu fframwaith gyrfa addysg a hyfforddiant MSC ar gyfer y gweithlu gwyddor gofal iechyd i gynnwys addysg a hyfforddiant penodol a llwybrau gofal clir o Gydymaith Gwyddor Gofal Iechyd drwodd i lefel HSST (Ymgynghorol).</p>	<p>Byr - Canolig</p>	<p>Gweithio gyda AaGIC, Sefydliadau AU, WODS</p>	<p>Strategaeth gweithlu gydag adran cynllunio swyddi. Fframwaith gyrfaol clir a chydlynol wedi'i gyhoeddi.</p>	<p>Gwell ffigurau recriwtio, cadw a chynyddu. Gwell mynediad a symudedd i wyddonwyr gofal iechyd presennol a newydd</p>
<p>Hysbysu a chefnogi datblygiad y gweithlu ar gyfer y proffesiynau gwyddor gofal iechyd heddiw ac i'r dyfodol, drwy adolygu meysydd megis ymestyn cwrmpas ymarfer, galluogi gwyddonwyr i drosglwyddo gwybodaeth a sgiliau er mwyn caniatáu arallgyfeirio yn y sector gwyddonol a chlinigol ehangach.</p>	<p>Byr - Hir</p>	<p>Bydd y Rhwydwaith Gwyddor Gofal Iechyd yn cyplysu â meysydd polisi blaenoriaeth eraill GIG Cymru e.e. delweddu, patholeg, genomeg, ffisioleg glinigol a Gwasanaethau Gofal a Ddarperir Drwy Dechnoleg (TECS)</p>	<p>Gweithlu strategy; adran ar ymarfer uwch ac estynedig.</p>	<p>Cytundeb a chydnyddiaeth i rolau ymarfer estynedig ac uwch ym maes gwyddor gofal iechyd yn GIG Cymru. Nifer y gwyddonwyr gofal iechyd sy'n gweithio mewn ymarfer uwch neu mewn rolau estynedig. Adroddiad Blynnyddol.</p>
<p>Arddangos a darparu esiamplau yn eu cyddestun o lwybrau gyrfaol i'r cyhoedd, a gwyddonwyr gofal iechyd GIG Cymru heddiw</p>	<p>Byr - Canolig</p>	<p>Gweithio gydag AaGIC i ddarparu astudiaethau</p>	<p>Cyhoeddi llwybrau gyrfa ar wefan Gwyddor Gofal Iechyd Un.</p>	<p>Monitro metadata oddi ar wefan GGI Un. Cynnydd yn y ceisiadau am</p>

ac yfory.		achos ar gyfer gyrfaeodd GGI i gael eu cyhoeddi ar wefan Gwyddor Gofal Iechyd Un		hyfforddiant gwyddor gofal iechyd.
Nodi llwybrau addysg newydd a'r ddarpariaeth addysg gyfredol sydd mewn perygl er mwyn sicrhau cynaliadwyedd i'r dyfodol.	Byr - Hir	Bydd y Rhwydwaith Gwyddor Gofal Iechyd yn cyplysu â meysydd polisi blaenoriaethol eraill GIG Cymru e.e. delweddu, patholeg, genomeg a ffisioleg glinigol.	Adroddiad blynyddol Data yn cael ei fwydo i drafodaethau comisiynu addysgol LIC	Comisiynu rhaglenni addysg a hyfforddiant i adlewyrchu'n well yr anghenion ar lefel gwasanaethau
Hyrwyddo ffyrdd o ehangu mynediad i wyddor gofal iechyd (e.e. dulliau hyblyg o ddysgu) a gwella llwybrau datblygu gyrfa (e.e. drwy brentisiaethau, cyfwerthedd, cydnabod dysgu blaenorol) i alluogi mynediad hyblyg i broffesiynau, cynnydd gyrfa a chadw staff.	Byr - Hir	Bydd y Rhwydwaith Gwyddor Gofal Iechyd yn gweithio gydag AaGIC, WODS, sefydliadau AB, AU i lunio papur sefyllfa.	Adran yn y strategaeth gweithlu ar ehangu mynediad i wyddor gofal iechyd.	Ehangu mynediad i lwybrau hyfforddiant ac addysg gwyddor gofal iechyd.

Ymchwilio ac Arloesi

Gweithredu	Her (Cod)	Cyflenwi	Dangosyddion		
			Proses	Allbwn	Canlyniad
Bydd y Rhwydwaith Gwyddor Gofal Iechyd yn monitro ac yn adrodd ar gyfranogaeth gwyddonwyr gofal iechyd mewn rhaglenni ymchwil.	P – Cyd-gynhyrchu, P – Gwrthgyfartal, P- Dim niwed, P – Amrywiad R – Gweithlu, R – Oedran, R – Gwerth, R – Diwylliannol, R – Digidol, F – Hir, F - Iach	Byr - Canolig	Bydd y Rhwydwaith Gwyddor Gofal Iechyd yn gweithio gyda GIG Cymru, YGIC, Sefydliadau AU i ddatblygu dull ar gyfer gwerthuso cyfranogaeth gwyddor gofal iechyd mewn YaA.	Papur ar werthuso YaA GGI Adran yn adroddiad blynyddol strategaeth YaA gwyddor gofal iechyd	Set o fesurau y cytunwyd arnynt a fframwaith i werthuso effaith YaA gwyddor gofal iechyd
Cefnogi Byrddau Iechyd a gweithio mewn partneriaeth â Chyfarwyddwyr YaD y GIG i lunio cynlluniau strategol ar gyfer ymchwilio, datblygu ac arloesi darbodus a seiliedig ar werth.	P – Amrywiad, P – Cyd-gynhyrchu, P- Gwrthgyfartal, P – Dim niwed, P – Amrywiad, R – Gweithlu, R – Oedran, R – Gwerth, R – Digidol, R – Diwylliannol, F – Hir, F – Iach	Byr - Hir	Cyflwyno gweithdai gyda GGI, cyfarwyddwyr YaD YGIC i gefnogi'r gwaith o lunio strategaeth YaA ar gyfer GGI	Llunio strategaeth YaA ar gyfer Adroddiad gwyddor gofal iechyd darbodus a seiliedig ar werth ar YaA mewn gwyddor gofal iechyd	YaA GGI mewn amcanion gofal iechyd darbodus a seiliedig ar werth wedi'i sefydlu yn IMTP Ymddiriedolaethau a BIP

	P – Amrywiad, P – Cyd-gynhyrchu, P- Gwrthgyfartal, P – Dim niwed, P – Amrywiad R – Gweithlu R – Oedran R – Gwerth, R – Digidol, R – Diwylliannol F – Hir, F – Iach	Byr - Hir	Cyflwyno gweithdai gyda GGI, cyfarwyddwyr YaD ac YGIC i helpu i lunio strategaeth YaA ar gyfer gwyddor gofal iechyd	Adran yn y strategaeth YaA ar weithio'n strategol	Cyfleoedd YaD Gwyddor Gofal Iechyd yn gydnaws ag agendâu gofal iechyd darbodus a seiliedig ar werth; strategaeth YaA wedi'i sefydlu mewn cynlluniau IMTP
Gweithio gyda grwpiau cynghori gwyddonol, yr Hwb Gwyddorau Bywyd a Thechnoleg Iechyd Cymru i ddatblygu arfer o sganio'r gorwel am dechnolegau ac arloesiadau newydd y gellir eu rhannu gyda gwyddonwyr gofal iechyd drwy wefan Gwyddor Gofal Iechyd Un.	P - Cyd-gynhyrchu, P - Gwrthgyfartal, P- Dim niwed, P - Amrywiad R - Gweithlu, R - Oedran, R - Gwerth, R - Diwylliannol, R - Digidol, F - Hir, F - Iach	Byr - Hir	Gweithdy a phapur gyda'r Hwb Gwyddorau Bywyd, HTW a WSAC	Peirianwaith y cytunwyd arno i nodi a rhannu gwybodaeth am ddatblygiadau gwyddonol a thechnolegol newydd ar gyfer GGI	Metadata oddi ar wefan GGI Un Nifer fwy o geisiadau YaA oddi wrth wyddonwyr gofal iechyd
Gweithio gyda'r Byrddau Iechyd, Ymddiriedolaethau ac AaGIC i ddatblygu cynlluniau swyddi ar gyfer gwyddonwyr gofal iechyd i gefnogi ymchwil, datblygu ac arloesi.	R – Gweithlu, R – Diwylliannol F-Hir, F - Cyfartal	Byr - Hir	Gweler camau gweithredu ynglŷn â Chynllun gweithlu		
Gweithio gydag Ymchwil Iechyd a Gofal Cymru i sicrhau bod cynifer â phosibl o gyfleoedd ar gael i wyddonwyr gofal iechyd wneud gwaith ymchwil a chynyddu ymwybyddiaeth o'r cyfleoedd hynny.	R – Gweithlu, R – Diwylliannol, R – Gwerth, F - Hir	Byr - Hir	Drwy gyfrwng GGI Un	Cyfleoedd i gael cyllid YaA yn cael eu postio drwy gyfrwng gwefan GGI Un	Metadata GGI Un

Ail-ddylunio a Gweddnewid Gwasanaethau

Gweithredu	Her (Cod)	Cyflenwi	Dangosyddion		
			Proses	Allbwn	Canlyniad
Sicrhau y ceir cynrychiolaeth o'r sector gwyddor gofal iechyd ar raglenni a pholisïau gweddnewid gwasanaethau cenedlaethol (y DU a Chymru), rhanbarthol a lleol perthnasol e.e. gofal sylfaenol, genomeg, anaf aciwt i'r arenau, system gwybodaeth labordai, Gwasanaethau Gofal a Ddarperir drwy Dechnoleg (TECS) ayb.	P – Cyd-gynhyrchu, R – Gweithlu, R – Diwylliannol F – Hir F - Cyfartal	Byr - Hir	Dewis arweinyddion i gyfranogi mewn grwpiau ac adrodd yn ôl i rwydweithiau. O fewn cylch gorchwyl y Rhwydwaith GGI; ei drafod bob chwarter a llunio adroddiad yn flynyddol	Adroddiad blynyddol yn amlygu rhan GGI mewn rhaglenni gweddnewid gwasanaethau e.e. awdioleg mewn gofal sylfaenol.	Newid mewn modelau gwasanaeth lle bo gwyddonwyr gofal iechyd yn gweithio ar frig eu trwydded i roi sylw i'r heriau y mae gwasanaethau yn eu hwynebu
Cyfrannu'n gynnar yn y trafodaethau rhwng Llywodraeth y DU, Llywodraeth Cymru a'r GIG ar gyfer gweddnewid digidol; gan gynnwys anghenion gwasanaethau a manylebau'r system, hyfforddiant a gweithredu .	P – Amrywiad, R – Gweithlu, R - Gwerth, R – Digidol, R – Diwylliannol, F - Hir		Dewis arweinyddion i gyfranogi mewn grwpiau ac adrodd yn ôl i rwydweithiau. O fewn cylch gorchwyl y Rhwydwaith GGI; ei drafod bob chwarter a llunio adroddiad yn flynyddol	Rhannu gwybodaeth gan DOTHS i'r rhwydwaith er mwyn dylanwadu ar y broses gynllunio e.e. IMTP	Y gweithlu'n chwarae rhan yn yr agenda gweddnewid digidol
Gweithio gyda GIG Cymru a Llywodraeth Cymru i flaenoriaethu a chefnogi'r agenda gofal iechyd darbodus a seiliedig ar werth ar gyfer gwyddor	P – Cyd-gynhyrchu, P – Gwrthgyfartal P – Dim niwed P – amrywiad, R – gwerth R diwylliannol F – hir F – iach	Byr - hir	Bydd Rhwydwaith GGI yn gweithio gyda'r	Adroddiad blynyddol a chynllun strategol ar	Dulliau darbodus a seiliedig ar werth wedi'u

gofal iechyd i roi sylw i'r heriau y mae gwasanaethau yn eu hwynebu.			Arweinydd Clinigol Cenedlaethol i lunio cynllun strategol gwyddor gofal iechyd darbodus a seiliedig ar werth	wyddor gofal iechyd darbodus a seiliedig ar werth.	sefydlu yn yr holl gynlluniau ail-ddylunio a gweddnewid gwasanaethau gwyddor iechyd.
Helpu i ddatblygu proses gwneud penderfyniadau sy'n seiliedig ar dystiolaeth drwy gasglu a dadansoddi data yn systematig.	P -amrywiad, R-gwerth, F - hir	Byr - hir	Gweithdy rhanddeiliaid amlddisgyblaeth dan arweiniad Rhwydwaith GGI ar ddefnyddio data i ail-ddylunio gwasanaethau. Addysg a datblygu dysgu Cefnogi grwpiau staff eraill i gael mynediad at ddata a gwybodaeth am y system i helpu i ail-ddylunio gwasanaethau	Papur o'r gweithdy ar ddefnyddio dystiolaeth o ddata.	Lleihau amrywiad drwy ddefnyddio dystiolaeth yn gyson a thryloyw.
Hyrwyddo manteision cynhyrchu ar y cyd a chael cyfraniad aml-broffesiwn ar gyfer dylunio, gweithredu, gwerthuso a llunio'n ddiweddarach	P Cyd-gynhyrchu, P – Gwrthgyfartal, P – Dim niwed, P – Amrywiad R -Gweithlu, R-Oedran, R – Gwerth, R – Digidol,	Byr - hir	Cylch gorchwyl y Rhwydwaith Gwyddor Gofal Iechyd	Adroddiad blynyddol Rhwydwaith GGI	Nifer y GGI sy'n ymwneud ag ail-ddylunio gwasanaethau

fodelau gofal newydd.	R – Diwylliannol, F –Hir, F- Cyfartal, F - Iach				
-----------------------	--	--	--	--	--

Diwylliant ac Integreiddio

Gweithredu	Her (Cod)	Cyflenwi	Dangosyddion		
			Proses	Allbwn	Canlyniad
Datblygu gwefan gwyddor gofal iechyd (Gwyddor Gofal Iechyd Un) i Gymru a fydd yn dwyn ynghyd wybodaeth ar gyfer datblygu'r gweithlu yng Nghymru, gan fod yn ganolbwynt ar gyfer gwyddor gofal iechyd.	P – Cyd-gynhyrchu, R – Gweithlu, R – Gwerth, R-Diwylliannol, F – Hir, F - Cyfartal	Byr -Canolig	Gweithdy i gytuno ar y cynnwys a sicrhau enw parth, datblygu cynnwys y we	Gwefan	Metadata ac adborth defnyddwyr
Cydweithredu gydag AaGIC i fanteisio ar gyfleoedd lle gellir datblygu rhaglenni amlddisgyblaeth e.e. arweinyddiaeth, gofal iechyd sy'n seiliedig ar werth, gwybodeg ayb.	P - Cyd-gynhyrchu, P – Gwrthgyfartal, P – Dim niwed, P – Amrywiad R -Gweithlu, R-Oedran, R – Gwerth, R – Digidol, R – Diwylliannol, F – Hir, F- Cyfartal, F - Iach	Byr – Canolig	Cylch gorchwyl y Rhwydwaith Gwyddor Gofal Iechyd	Adroddiad blynyddol	GGI wedi'i integreiddio i raglenni addysg a hyfforddiant amlddisgyblaethol
Annog yr arfer o gael gwyddonwyr gofal iechyd i gyflwyno hyfforddiant ac addysg cyrsiau gradd ac ôl-radd ar gyfer yr holl broffesiynau gofal iechyd	P-Cyd-gynhyrchu, P – Gwrthgyfartal, P – Dim niwed, P – Amrywiad R -Gweithlu, R-Oedran, R – Gwerth, R – Digidol, R – Diwylliannol, F – Hir, F- Cyfartal, F - Iach	Byr - Hir	Cylch gorchwyl y Rhwydwaith Gwyddor Gofal Iechyd	Adroddiad blynyddol	GGI wedi'i integreiddio i raglenni addysg a hyfforddiant amlddisgyblaethol
Hybu cydlyniant a hunaniaeth i'r gymuned gwyddor gofal iechyd, gyda chyfres o weithdai'n cael eu cynnal yng Nghymru.	P-Cyd-gynhyrchu, R - Gweithlu, R-Gwerth, R – Diwylliannol F – Hir, F- Cyfartal, F - Iach	Byr - Canolig	Gweithdai	Adroddiad ar ymgysylltu a chyd-gynhyrchu	Nifer fwy o GGI ymysg aelodau'r Rhwydwaith GGI
Gweithio gyda chyrrff proffesiynol cenedlaethol i amlygu rolau gwyddonwyr gofal iechyd yn GIG Cymru.	R – Gweithlu, R - Gwerth, F -Hir F – Diwylliant	Byr - Hir	Cysylltiadau â chyrrff GGI eraill e.e. AHCS	Adroddiad blynyddol	Ymgysylltiad gwell rhwng gwyddonwyr gofal iechyd GIG Cymru a chyrrff

					proffesiynol yn y DU.
Rhannu arferion da a dathlu llwyddiannau Gwyddonwyr Gofal Iechyd wrth iddynt roi sylw i'r heriau sy'n wynebu gwasanaethau ac annog ansawdd a gwelliant; gan hyrwyddo gofal iechyd darbodus a seiliedig ar werth.	P – Amrywiad, R – Gweithlu, R – Gwerth, R – Diwylliannol, F – Hir, F - Diwylliant	Byr - Hir	Amlygu a chyhoeddi storïau am lwyddiannau GGI. Cefnogaeth	Adroddiad blynyddol. Cyhoeddi ar GGI Un	Dyfarniadau, cyhoeddiadau, cyfryngau o lwyddiant GGI yn GIG Cymru, Anrhydeddau.
Hybu'r arfer o ddefnyddio 'un llais' i gyfathrebu gyda'r proffesiwn gwyddor gofal iechyd a chydweithredu ar faterion pwysig.	P – Amrywiad, R – Gweithlu, R – Gwerth, R – Diwylliannol, F – Hir, F - Diwylliant	Byr - Hir	Amlygu a chyhoeddi storïau am lwyddiannau GGI. Cefnogaeth	Adroddiad blynyddol. Cyhoeddi ar GGI Un. Cylch gorchwyl Rhwydwaith GGI.	Dyfarniadau, cyhoeddiadau, cyfryngau o lwyddiant GGI yn GIG Cymru, Anrhydeddau. Mwy o ymgysylltiad a chynrychiolaeth i'r proffesiynau llai.
Llunio cynllun a rhaglen arweinyddiaeth genedlaethol ar gyfer gwyddor gofal iechyd.	R – Gweithlu, R – Gwerth, R Diwylliannol, F – Hir, F - Cyfartal	Byr - Canolig	Gweithdy gydag uwch wyddonwyr gofal iechyd ac AaGIC	Llunio cynllun i fodloni anghenion arweinyddiaeth gwyddor gofal iechyd	Rhaglen hyfforddiant ar gyfer GGI a nifer y gwyddonwyr gofal iechyd sy'n dilyn hyfforddiant
Sefydlu rhaglen cymrodoriaethau teithio ar gyfer gwyddonwyr gofal iechyd.	P-Cyd-gynhyrchu, P – Gwrthgyfartal, P – Dim niwed, P – Amrywiad R -Gweithlu, R-Oedran, R – Gwerth, R – Digidol, R – Diwylliannol, F – Hir, F- Cyfartal, F - Iach	Byr - Hir	Sefydlu rhaglen cymrodoriaethau teithio.	10 rhaglen cymrodoriaeth deithio bob blwyddyn	Adroddiadau ar arferion darbodus a seiliedig ar werth i'w cyhoeddi ar GGI Un a chynigion yn cael eu cyflwyno i raglenni YGIC neu

					ETTF.
Gweithio gyda rhaglenni addysgol yn genedlaethol a rhanbarthol (e.e. STEMNET) i feithrin diwylliant o waith maes mewn Ymddiriedolaethau a Byrddau Iechyd i annog unigolion i ddysgu ym maes gwyddoniaeth a gofal iechyd.	P- Cyd-gynhyrchu, P – Gwrthgyfartal, P –R -Gweithlu, R - Diwylliannol, F –Hir, F- Cyfartal, F – Iach F - Cymuned	Byr - hir	Gweithdai rhanddeiliaid Gan gynnwys rhaglen (iechyd ac addysg) gydgysylltiedig i ddatblygu cynllun cenedlaethol ar gyfer gweithgareddau maes GGI	Rhaglen gwaith maes gydlynol ar gyfer gwyddor gofal iechyd yn GIG Cymru.	Cynnydd yn nifer y ceisiadau myfyrwyr i'r sector gwyddor gofal iechyd
Hybu diwylliant lle bo uwch wyddonwyr gofal iechyd yn gyfrifol am fentora a chefnogi gwyddonwyr gofal iechyd iau a'r holl weithwyr gofal iechyd proffesiynol ar eu siwrnai yrfaol.	P-Cyd-gynhyrchu, R -Gweithlu, R-Diwylliannol, R – Gwerth, R – Diwylliannol F –Hir, F- Cyfartal, F - Cymuned		Ymgysylltu â'r gweithlu a gwyddonwyr gofal iechyd i ddatblygu'r fframwaith fentora genedlaethol ar gyfer gwyddor iechyd.	Adran y strategaeth gweithlu	Rhaglenni mentora gwyddor iechyd â chefnogaeth.

Ansawdd a Gwella Gwasanaethau

Gweithredu	Her (Cod)	Cyflenwi	Dangosyddion		
			Proses	Allbwn	Canlyniad
Darparu llais ac arweiniad cenedlaethol dros wyddor gofal iechyd ar gyfer newidiadau deddfwriaethol nad ydynt wedi'u datganoli e.e. ymbelydredd ïoneiddio, presgripsiynau anfeddygol ayb.	P – Dim niwed, P – Amrywiad, R - Gweithlu, R – Gwerth, R – Diwylliannol, F - lach	Byr - hir	Arweinyddion enwebedig o'r Rhwydwaith Gwyddor Gofal Iechyd	Adroddiad blynyddol yn rhestru arweinyddion	Mwy o ddylanwad oddi wrth GIG Cymru ar raglenni'r DU Gwell cyfle i arwain ar gyfer gwyddor gofal iechyd
Gweithio ar y cyd ar lefel y DU gan lywio a gweithredu'r gofynion rheoleiddio a chofrestru ar gyfer gwyddonwyr gofal iechyd.	P-Cyd-gynhyrchu, P – Gwrthgyfartal, P – Dim niwed, P – Amrywiad R -Gweithlu,	Byr - hir	Ymgysylltiad Rhwydwaith Gwyddor Gofal Iechyd â chyrrff y DU	Adroddiad blynyddol	Cynyddu nifer y gwasanaethau achrededig, y proffesiynau a'r gwyddonwyr gofal iechyd
Cysylltu ag is-bwyllgorau neu Grwpiau Cyngori Arbenigol perthnasol i sicrhau bod cynlluniau lefel uchel cydgysylltiedig yn cael eu datblygu o safbwynt ansawdd a diogelwch.	P-Cyd-gynhyrchu, P– Amrywiad R – Gwerth, R – Diwylliannol	Byr - Hir	Ymgysylltiad Rhwydwaith Gwyddor Gofal Iechyd drwy adroddiad blynyddol WSAC	Adroddiad blynyddol	Papurau ar y cyd oddi wrth y Rhwydwaith GGI a WSAC.
Monitro ac adrodd ar achredu gwasanaethau dan arweiniad gwyddor gofal iechyd.	P-Cyd-gynhyrchu, P – Gwrthgyfartal, P – Dim niwed, P – Amrywiad R -Gweithlu,	Byr - Hir	Cylch gorchwyl Rhwydwaith GGI	Adroddiad blynyddol	Cynnydd yn nifer y gwasanaethau achrededig dan arweiniad

					GGI yn GIG Cymru
Gweithio gydag arweinyddion proffesiynol i ddatblygu cynllun achredu cenedlaethol ar gyfer gwasanaethau dan arweiniad gwyddor gofal iechyd a gweithio gydag UKAS ar lefel genedlaethol tuag at fwy o wasanaethau achrededig.	R -Gweithlu, R – Gwerth R - Diwylliannol, F –Hir	Byr – Canolig	Grŵp gorchwyl a gorffen	Cynllun achredu	Cymeradwyo a chyflenwi'r cynllun gyda chynnydd mewn gwasanaethau achrededig yn GIG Cymru
Gweithredu fel canolbwynt a fforwm ar gyfer materion cynaliadwyedd gwyddor gofal iechyd. Casglu gwybodaeth am lefelau staffio gwyddor gofal iechyd ar draws Ymddiriedolaethau a byrddau iechyd prifysgol a dynodi'r risgiau y gellir eu huwchgyfeirio i DoTHS neu gyrff perthnasol, a gall y rhwydwaith hyrwyddo atebion rhanbarthol wedi'u rhwydweithio i faterion cynaliadwyedd.	P- Cyd-gynhyrchu, P – Gwrthgyfartal, P – Dim niwed, R - Gweithlu, F –Hir, F- Cyfartal, F – lach	Byr - Hir	Cylch gorchwyl Rhwydwaith Gwyddor Gofal Iechyd Ymgysylltu ag AaGIC ar hyfforddi a chomisiynu	Papurau	Llai o alw i lenwi bylchau mewn gwyddor gofal iechyd Mwy o atebion rhanbarthol ar gyfer cynaliadwyedd gwasanaethau
Cefnogi'r agenda gofal iechyd darbodus a seiliedig ar werth a helpu i wella gwasanaethau drwy annog yr arfer o ddefnyddio data a thystiolaeth i leihau amrywiaeth direswm. Gwella a gwednewid gwasanaethau drwy fabwysiadu egwyddorion gofal iechyd darbodus a seiliedig ar werth.	P – Cyd-gynhyrchu, P- Gwrthgyfartal, P – Dim niwed, P- Amrywiad, R – Gwerth, R – Diwylliannol	Byr - Hir	Cylch gorchwyl Rhwydwaith Gwyddor Gofal Iechyd	Adroddiad blynyddol Papurau ar ofal iechyd darbodus a seiliedig ar werth	Cynnydd mewn gwasanaethau dan arweiniad gwyddor gofal iechyd gydag arfer darbodus a seiliedig ar werth.
Cydweithredu â Llywodraeth Cymru a GIG Cymru	P – Amrywiad, R – Gweithlu, R –	Byr - Canolig	Ymgysylltiad y	Adroddiad	Canlyniadau

i roi ar waith feysydd sy'n cael blaenoriaeth yn y Datganiad o Fwriad Digidol e.e. drwy werthuso anghenion hyfforddiant ym maes gwybodeg ar gyfer gwyddor gofal iechyd.	Gwerth, R – Digidol, F – Iach		Rhwydwaith Gofal Iechyd gyda Strategaeth Ddigidol LIC	blynyddol (ac allbynnau'r strategaeth ddigidol)	wedi'u cyplysu â dangosyddion y strategaeth ddigidol
Gweithio'n strategol gyda darparwyr gwybodeg ac addysg i helpu i ddatblygu addysg a hyfforddiant i alluogi gwyddonwyr gofal iechyd i ddefnyddio data i wella gwasanaethau ac annog canlyniadau sy'n seiliedig ar dystiolaeth	P – Gwerth, P – Amrywiad, R – Digidol F - Hir	Byr - Hir	Gweler y gweithredu ar y gweithlu	Adran yn strategaeth y gweithlu ar addysg a hyfforddiant gwybodeg iechyd	Nifer y gwyddonwyr sy'n dilyn hyfforddiant a chynnydd mewn ceisiadau?
Gweithredu fel fforwm i drafod adroddiadau meincnodi ac archwilio a rhoi'r rhain ar led ymysg grwpiau cydweithwyr DoTHS a rhanddeiliaid eraill	P – Amrywiad, R – Gwerth, F - Hir	Byr - Hir	Cylch gorchwyl Rhwydwaith GGI	Adroddiad blynyddol Gweithgareddau Rhwydwaith GGI	Defnyddio adroddiadau archwilio a meincnodi i ysgogi gwell ansawdd a gwell gwasanaethau
Monitro nifer yr uwch wyddonwyr gofal iechyd yn y system, a chefnogi'r broses recriwtio a buddsoddi yn y swyddi hyn	R – Gweithlu, R – Gwerth, R – Diwylliannol, F – Hir, F – Cyfartal, F - Diwylliant	Byr - Hir	Gweler Cynllun arweinyddiaeth Diwylliant ac integreiddio cam gweithredu 7	Cynllun arweinyddiaeth ac adroddiad blynyddol o weithgareddau GGI	Cynyddu nifer yr uwch wyddonwyr gofal iechyd
Ymgysylltu â Llywodraeth Cymru a chydweithwyr yn y GIG i sefydlu gofal iechyd sy'n seiliedig ar werth yng nghynlluniau gwasanaethau	P – Cyd-gynhyrchu, P - Gwrthgyfartal, P- Dim niwed, P – Amrywiad, R – Gweithlu, R – Gwerth, R – Diwylliannol, F – Iach, F - Hir	Byr - Hir	Bydd y Rhwydwaith GGI yn gweithio gyda'r Arweinydd Clinigol Cenedlaethol i	Adroddiad blynyddol a chynllun strategol ar wyddor gofal iechyd darbodus a seiliedig ar	Dulliau gweithredu darbodus a seiliedig ar werth wedi'u sefydlu yn yr holl gynlluniau

			lunio cynllun strategol gwyddor gofal iechyd darbodus a seiliedig ar werth.	werth.	ar gyfer gweddnewid ac ail-ddylunio gwasanaethau gwyddor iechyd.
Ymgysylltu â chymrodorion ac esiamplau Bevan i wella gwasanaethau, gan fonitro a chofnodi'r nifer sy'n gweithredu yn y maes gwyddor gofal iechyd ar draws GIG Cymru.	P – Cyd-gynhyrchu, P - Gwrthgyfartal, P- Dim niwed, P – Amrywiad, R – Digidol, R – Gwerth, F – Hir, F - Iach	Byr - Canolig	Bydd y Rhwydwaith Gwyddor Gofal Iechyd yn gweithio gyda LLC a rhaglen Bevan i werthuso cyfranogiad gwyddor gofal iechyd yn rhaglen Esiamplau Technoleg Bevan.	Adran yn adroddiad blynyddol y Rhwydwaith GGI	Cynnydd yn nifer y gwyddonwyr gofal iechyd sy'n cyfranogi yn rhaglen Esiamplau Technoleg Bevan.
Hybu a chydabod hyrwyddwyr gwella	P – Amrywiad, R – Gweithlu, R – Gwerth, R – Diwylliannol, F – Hir, F - Diwylliant	Byr - Hir	Gweler yr Adran Diwylliant ac Integreiddio	Adroddiad blynyddol. Cyhoeddi ar GGI Un	Dyfarniadau, cyhoeddiadau, cyfryngau o lwyddiant GGI yn GIG Cymru, Anrhydeddau.

Atodiad 3: Gwyddor Gofal Iechyd yn Darparu Gofal Iechyd Integredig o Ansawdd Uchel gan sawl Proffesiwn yn Uniongyrchol i'r Claf

