

# Cefnogi'ch anghenion gofal iechyd chi yn yr ysgol



Llywodraeth Cymru  
Welsh Government



**Crynodeb i bobl ifanc**

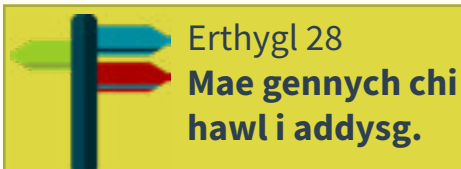


## Mae addysg yn bwysig

*Mae gan bawb hawl i addysg.*

### Eich hawliau

Mae gan bob plentyn a pherson ifanc hawliau. Gallwch chi eu gweld nhw yn **CCUHP** (Confensiwn y Cenhedloedd Unedig ar Hawliau'r Plentyn). Mae gan hwn 54 o erthyglau (penodau) sy'n helpu i'ch diogelu.  
[www.hawliauplant.cymru](http://www.hawliauplant.cymru)



Mae'n rhaid i Lywodraeth Cymru feddwl am eich hawliau chi ym mhopeth rydyn ni'n ei wneud.

Mae'r daflen yma'n dweud wrthyhych chi am y canllawiau (rheolau) newydd. Mae'n gwneud yn siŵr bod **pob dysgwr sydd ag anghenion gofal iechyd yn cael y cymorth sydd ei angen arnyn nhw.**

Mae'n rhoi gwybodaeth ichi fel eich bod chi'n cael dweud eich dweud ynglŷn â phenderfyniadau sy'n effeithio ar eich bywyd chi.

### Anghenion gofal iechyd

Mae angen help ar bawb weithiau.

Mae rhai pobl yn cael rhyw salwch byr, fel haint ar y frest neu dorri coes. Efallai mai dim ond am ryw ychydig o fisoedd y bydd angen help arnyn nhw yn yr ysgol.

Efallai fod gan bobl eraill ryw anableded neu salwch mwy difrifol. Efallai fod angen help am hirach arnyn nhw.



Fe ddylai'ch ysgol chi fod â chynllun i gefnogi anghenion gofal iechyd dysgwyr.

Fe fydd y cynllun yma'n dangos ichi sut maen nhw'n cefnogi anghenion gofal iechyd plant a phobl ifanc.

Fe ddylai hwn fod ar-lein ac ar gael fel eich bod chi'n gallu ei weld.



## Tîm cymorth

Mae gan bawb ran wahanol i'w chwarae wrth eich cefnogi chi. Mae pawb yn gweithio fel tîm i wneud yn siŵr eich bod chi'n cael eich hawl i addysg.

**Awdurdodau lleol** – yn rhoi cymorth a chynghor i lywodraethwyr, athrawon a staff cymorth yr ysgol.

**Nyrs yr ysgol a sefydliadau iechyd eraill** – yn rhoi cynghor, yn hyfforddi staff ac yn darparu gwasanaethau.

**Sefydliadau cymorth** – fel elusennau iechyd, sy'n gallu helpu i'ch cefnogi chi a'ch teulu.

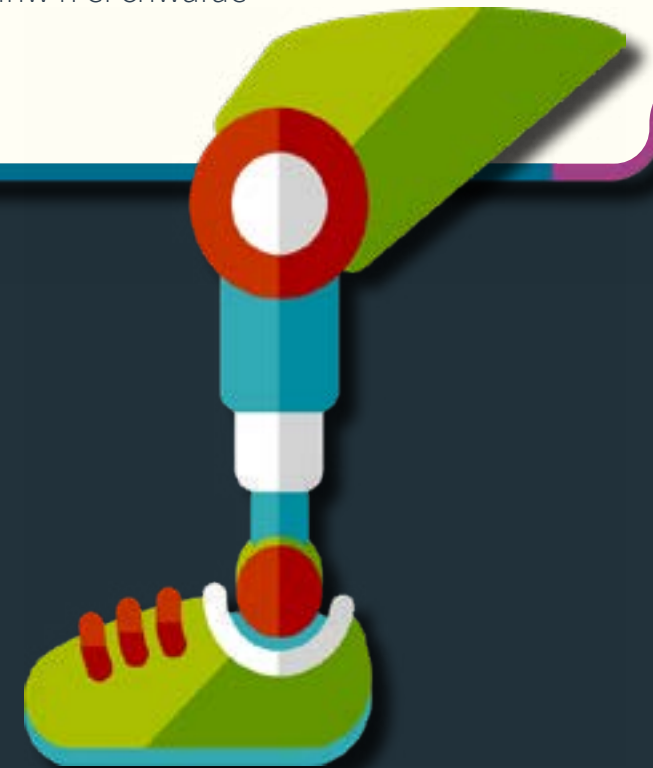
**Corff llywodraethu** – yn helpu i redeg yr ysgol. Fe fyddan nhw'n gwneud yn siŵr bod yr ysgol yn dilyn y canllawiau yma a chyfreithiau eraill.

**Penaethiaid** – yn gwneud yn siŵr bod pob athro/athrawes ac aelod o staff yn cael eu hyfforddi, yn deall y rhan y maen nhw'n ei chwarae ac yn dilyn y canllawiau yma.

## Staff cymorth ac athrawon

Yn cefnogi trwy:

- eich helpu chi â'ch meddyginiaeth
- gwneud yn siŵr eich bod chi'n gallu cymryd rhan yng ngweithgareddau'r ysgol
- gwybod pa arwyddion a symptomau i gadw llygad yn agored amdanyn nhw
- rheoli argyfwng
- gofyn ichi ynglŷn â'ch cymorth
- gwrando arnoch chi a'ch cynnwys mewn penderfyniadau.



## Rhieni

Mae'ch rhieni\* chi'n rhan bwysig o'r tîm yma.

Fe ddylen nhw gael eu cynnwys mewn penderfyniadau, gwneud yn siŵr bod yr wybodaeth ddiweddaraf ar gael a'ch helpu chi i wneud yn siŵr bod rhywun yn gwrando arnoch chi.

Fe ddylai rhieni wneud yn siŵr:

- bod yr wybodaeth ddiweddaraf am eich iechyd gan eich ysgol
- ei bod hi bob amser yn bosibl cysylltu ag aelod o'r teulu sydd wedi'i enwi
- bod pob ffurflen ganiatâd wedi'i llofnodi.

\* Mae rhieni hefyd yn golygu gofalwyr.

Os oes angen ichi gymryd meddyginiaeth yn yr ysgol, fe ddylai'ch rhieni wneud yn siŵr:

- nad ydy'r dyddiad ar y meddyginiaethau y maen nhw'n eu rhoi i'r ysgol wedi dod i ben
- bod y meddyginiaethau hyn wedi'u labelu a bod ganddyn nhw gyfarwyddiadau
- bod yr ysgol yn gwybod os ydy unrhyw beth yn newid, fel y dos.

## Chi

Fe ddylech chi gael eich cynnwys mewn cynllunio pa gymorth sydd ei angen arnoch chi. Fe ddylai'ch ysgol wneud ichi deimlo'n hyderus eich bod chi'n cael y cymorth sydd ei angen arnoch chi.



Erthygl 12

**Mae gennyh chi hawl i'ch barn eich hun, i ddweud eich dweud ac i gael rhywun i wrando arnoch chi.**

Mae'ch llais chi'n bwysig ac fe ddylai pobl eich cymryd o ddifrif mewn penderfyniadau sy'n effeithio ar eich bywyd chi.

Fe fyddwch chi'n:

- cael gwybodaeth am faterion neu newidiadau sy'n digwydd
- chwarae rhan mewn llunio'ch cynllun iechyd unigol, os oes angen un arnoch chi.



## Cynlluniau gofal iechyd unigol

Mae cynlluniau gofal iechyd unigol yn eich helpu chi i gael y cymorth sydd ei angen arnoch chi. Maen nhw'n:

- dangos pa gymorth sydd ei angen arnoch chi
- dangos sut y bydd y cymorth yn cael ei roi
- dangos pwy fydd yn rhoi'r cymorth a phryd
- cynnwys yr wybodaeth ddiweddaraf
- cynnwys manylion am feddyginiaethau, dweud beth i'w wneud pan mae argyfwng yn codi a materion eraill

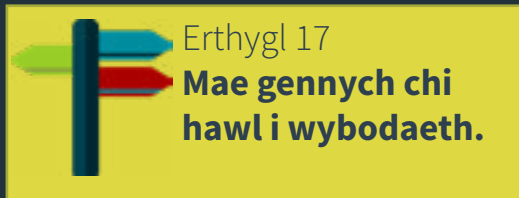
- cael eu gwirio o leiaf unwaith y flwyddyn
- cael eu newid pan mae angen hynny
- cael eu cadw'n breifat ond gellir eu gweld gan y rhai sy'n eich cefnogi
- hawdd i'w defnyddio a dylai unrhyw un sy'n rhoi cymorth ichi allu eu defnyddio.

Does dim angen cynllun gofal iechyd unigol ar bawb. Os mai dim ond am gyfnod byr y mae angen cymorth arnoch chi, does dim angen cynllun arnoch chi.



## Rhannu gwybodaeth

Fe allwch chi ddweud eich dweud am sut mae gwybodaeth yn cael ei rhannu, a phwy y mae hi'n cael ei rhannu â nhw.



Fe ddylech chi:

- gael eich cynnwys mewn penderfynu pwy sy'n gwybod am eich iechyd, a phwy sydd ddim yn gwybod
- cael gwybod â phwy mae'ch gwybodaeth yn cael ei rhannu
- penderfynu pa ffrindiau rydych chi eisiau iddyn nhw wybod, fel eu bod nhw'n gallu'ch cefnogi chi neu sylwi os oes yna broblem.

Mae angen i'ch ysgol gael gwybodaeth i'ch cefnogi chi. Mae hyn yn cynnwys manylion cyswllt a chaniatâd eich rhieni ar gyfer meddyginiaeth.

Gallwch chi helpu i wneud yn siŵr bod y cofnodion yma'n cael eu diweddarau.



# Cadw meddyginiaeth yn yr ysgol

Efallai fod angen ichi gymryd meddyginiaeth yn yr ysgol. Mae'n bwysig eich bod chi'n gwybod lle mae'ch meddyginiaeth a sut i gael gafael arni.



Erthygl 24

**Mae gennych chi hawl i'r iechyd gorau posibl ac i ofal a gwybodaeth feddygol.**

## Meddyginiaeth sydd ei hangen ar frys

Os oes gennych chi feddyginiaeth o'r fath, fe ddylech chi allu ei defnyddio pan mae ei hangen arnoch chi. Rhaid iddi beidio â bod dan glo. Rhaid iddi hefyd fod ar gael ar dripiâu ysgol neu leoliadau profiad gwaith.

Os ydy'ch meddyginiaeth yn 'gyffur a reolir' gallwch chi ei chael hi gyda chi, cyn belled â'i bod hi'n cael ei chadw'n ddiogel fel nad yw'n rhoi pobl eraill mewn perygl. Mae'n rhaid storio 'cyffuriau a reolir' mewn ffyrdd penodol fel nad ydyn nhw'n cael eu camddefnyddio.

## Meddyginiaeth sydd ddim ei hangen ar frys

Os mai dyma'r feddyginiaeth sydd gennych chi, mae'n rhaid ei chadw hi mewn lle diogel ar y tymheredd iawn.

# Rhoi meddyginiaeth

Mae'n rhaid i'ch ysgol ddilyn rheolau pan maen nhw'n rhoi meddyginiaeth ichi. Os ydych chi dan 16 oed:

- mae'n rhaid i'ch rhieni roi caniatâd ysgrifenedig
- mae'n rhaid i'r ysgol gofnodi unrhyw feddyginiaeth sy'n cael ei rhoi
- does neb yn cael rhoi aspirin ichi os nad ydych chi wedi cael presgripsiwn ar ei gyfer
- dim ond staff sydd wedi'u hyfforddi sy'n cael rhoi meddyginiaethau
- gallwch chi fod yn rhan o ddewis pa staff sy'n eich helpu chi.

Os byddwch chi'n gwrthod eich meddyginiaeth neu'n ei chamddefnyddio, mae'n rhaid i'r ysgol gofnodi hyn a dweud wrth eich rhieni.



## Pan fydd argyfwng yn codi

Fe fydd eich ysgol yn gwybod beth i'w wneud a phwy i gysylltu â nhw mewn argyfwng. Os oes angen ichi fynd i'r ysbyty, fe fydd rhywun yn mynd gyda chi ac yn aros gyda chi nes bydd eich rhieni'n cyrraedd.

Os oes gennych chi gynllun gofal iechyd unigol, fe fydd yn dangos beth ydy 'argyfwng' a beth fydd yn digwydd.



## Hyfforddiant

Mae hyfforddiant da yn helpu athrawon a staff cymorth i roi'r help sydd ei angen arnoch chi. Gallwch chi helpu trwy:

- ddangos eich cynllun gofal iechyd unigol iddyn nhw
- gwneud yn siŵr eu bod nhw'n gwybod beth ydy'ch anghenion gofal iechyd
- dangos iddyn nhw sut gallan nhw wneud pethau syml fel newid batris mewn cymhorthion clyw
- eu helpu nhw i deimlo'n hyderus bod y cymorth y maen nhw'n ei roi yn helpu
- dweud wrthyn nhw pan mae rhywbeth yn gweithio'n dda neu pan mae angen ei newid.

## Gwneud newidiadau

Mae'n bosibl newid eich cymorth a'ch cynllun gofal iechyd unigol. Gallwch chi weithio gyda'ch tîm cymorth i benderfynu beth sy'n gweithio a beth sydd angen ei newid.

## Problemau a gwneud cwyn

Os ydych chi'n anhapus â'r ffordd rydych chi'n cael eich cefnogi, neu â phenderfyniadau sy'n cael eu gwneud, gallwch chi gwyno. Fe fydd gan eich ysgol ganllawiau i ddweud sut i wneud hyn. Gofynnwch am gopi o weithdrefn gwyno'ch ysgol. Fe ddylai fod yn hawdd dod o hyd iddi, yn hawdd i'w deall ac yn hawdd i'w defnyddio. Os oes angen help arnoch chi i gwyno, cysylltwch â:

**Meic** – Llinell gymorth i Blant a Phobl Ifanc Cymru

Ffoniwch: 080880 23456

Neges destun: 84001

Sgwrsio ar y we: [www.meic.cymru](http://www.meic.cymru)

Ebost: [help@meic.cymru](mailto:help@meic.cymru)

Facebook: [www.facebook.com/meic.cymru](http://www.facebook.com/meic.cymru)



## Diolch am ddarllen hwn

Mae'r canllawiau newydd yma'n gwneud yn siŵr bod eich anghenion gofal iechyd yn cael eu cefnogi. Mae'n eich helpu chi i wneud yn fawr o'ch addysg a chael y cyfleoedd gorau posibl.

Mae'r canllawiau llawn ar y wefan yma:

[learning.gov.wales/resources/browse-all/supporting-learners-with-healthcare-needs/?skip=1&lang=cy](http://learning.gov.wales/resources/browse-all/supporting-learners-with-healthcare-needs/?skip=1&lang=cy)

**OGL** © Hawlfraint y Goron 2018

ISBN digidol 978 1 4734 9877 8

WG33677

