



Llywodraeth Cymru
Welsh Government

www.cymru.gov.uk

Adroddiad astudiaethau achos pryddau ysgol am ddim



Gwybodaeth

Dogfen wybodaeth rhif: 100/2013
Dyddiad cyhoeddi: Mawrth 2013

Adroddiad astudiaethau achos pryddau ysgol am ddim

- Cynulleidfa** Cyrff llywodraethu a phenaethiaid ysgolion a gynhelir yng Nghymru, awdurdodau lleol a chontractwyr arlwyyo ysgolion.
- Trosolwg** Nod yr adroddiad astudiaethau achos hwn yw ceisio deall y ffactorau amrywiol a allai gael effaith ar nifer y plant sy'n cael pryddau ysgol am ddim. Drwy'r gwaith a gafodd ei wneud gydag wyth ysgol uwchradd roedd modd adnabod a deall y materion sylfaenol.
- Camau i'w cymryd** Dim – er gwybodaeth yn unig.
- Rhagor o wybodaeth** Dylid cyfeirio ymholiadau am y ddogfen hon at:
Y Gangen Lles Disgyblion
Yr Is-adran Cymorth i Ddysgwyr
Yr Adran Addysg a Sgiliau
Llywodraeth Cymru
Parc Cathays
Caerdydd
CF10 3NQ
Ffôn: 029 2082 5730
e-bost: blasamoes@cymru.gsi.gov.uk
- Copïau ychwanegol** Mae'r ddogfen hon ar gael o wefan Llywodraeth Cymru yn www.cymru.gov.uk/addysgasgiliau
- Dogfennau cysylltiedig** *Cynllun Gweithredu Blas am Oes* (Llywodraeth Cynulliad Cymru, 2008)

Cynnwys

Cefndir	2
Ymchwil cychwynnol i systemau talu	2
Yr agenda prydau ysgol	4
Confensiwn y Cenhedloedd Unedig ar Hawliau'r Plentyn (CCUHP)	4
Astudiaethau achos	5
Prif gasgliadau	6
Strategaethau i annog plant i gael prydau ysgol, rhoi sylw i'r pryderon allweddol a lleihau stigma	7
Adolygiad o fwydlenni	11
Holiaduron disgyblion	14
Dull gweithredu	14
Dadansoddi'r data	15
Beth yw'r ffactorau pwysicaf i ddisgyblion sydd â'r hawl i gael prydau ysgol am ddim	15
Systemau talu a phrydau ysgol am ddim	18
Proffiliau ysgol ac adborth o'r holiaduron	21
Ysgol A	21
Ysgol B	24
Ysgol C	27
Ysgol Ch	30
Ysgol D	33
Ysgol Dd	36
Ysgol E	39
Ysgol F	42
Atodiad 1: Adroddiad Cymdeithas Llywodraeth Leol Cymru (WLGA) – Systemau heb arian a systemau sydd yn eu lle ar gyfer darparu prydau ysgol am ddim	45
Atodiad 2: Holiadur proffil ysgol WLGA	54
Atodiad 3: Ffurflen gwybodaeth am fwydlenni WLGA	56
Atodiad 4: Holiadur disgyblion	59
Atodiad 5: Data yn dangos pa ffactorau a restrir fel y rhai pwysicaf gan ddisgyblion sydd â'r hawl i gael prydau ysgol am ddim	61
Atodiad 6: Gwybodaeth am y boblogaeth disgyblion sy'n cwblhau holiadur a chrynodeb manwl o'r ymatebion i holiaduron disgyblion	66
Atodiad 7: Gwybodaeth fwydlen ar gyfer ysgolion astudiaeth achos	102

Cefndir

Bydd plentyn/person ifanc yn gymwys i gael prydau ysgol am ddim¹ os yw'n bodloni rhai meini prawf cymhwysedd. Os yw'r meini prawf hyn wedi'u bodloni, gall y rhiant/gofalwr, neu'r sawl sy'n gweithredu ar ran y rhiant/gofalwr, wneud cais i'w blentyn gael prydau ysgol am ddim. Nid yw pob teulu sy'n gymwys yn gwneud cais am brydau ysgol am ddim ar gyfer ei blentyn(blant). Yn ogystal â hynny, hyd yn oed pan fydd plant/pobl ifanc wedi'u cofrestru i gael prydau ysgol am ddim, ni fydd pob un ohonynt yn manteisio ar eu hawl.

Yn ôl cyfrifiad ysgolion 2011, o'r 84,806 o ddisgyblion sydd â'r hawl i gael prydau ysgol am ddim, 73.85 y cant oedd wedi manteisio ar eu hawl ar ddiwrnod y cyfrifiad. Mae'r broblem hon yn arbennig o amlwg mewn ysgolion uwchradd ac ar ddiwrnod y cyfrifiad yn Ionawr 2011, dim ond 68.39 y cant o'r 32,314 o ddisgyblion cymwys oedd yn manteisio ar eu hawl. (Mae cafeat yma oherwydd nid yw'r wybodaeth yn y cyfrifiad yn dangos nifer y disgyblion sydd â'r hawl i gael prydau ysgol am ddim oedd yn absennol ar ddiwrnod y cyfrifiad. O ganlyniad, ni wyddom nifer y disgyblion sydd â'r hawl i gael prydau ysgol am ddim oedd yn yr ysgol ond oedd heb eu cael.)

Mae pryder cyffredinol nad yw rhai plant a phobl ifanc efallai'n manteisio ar eu hawl i gael prydau ysgol am ddim oherwydd stigma. Mae Llywodraeth Cymru a Chymdeithas Llywodraeth Leol Cymru (WLGA) wedi gweithio mewn partneriaeth i lunio'r adroddiad hwn sy'n pwysu a mesur y ffactorau gwahanol sy'n effeithio ar nifer y plant sy'n cael prydau ysgol am ddim, gan awgrymu atebion posibl.

Ymchwil cychwynnol i systemau talu

Cynhaliodd WLGA ddarn o waith ymchwil cychwynnol ar nifer y plant sy'n manteisio ar eu hawl i gael prydau ysgol am ddim yn 2011. I ddechrau, ysgrifennodd WLGA at bob un o'r 22 cyfarwyddwr addysg yn Ebrill 2011, gan geisio sefydlu pa systemau yr oedd ysgolion uwchradd yn eu gweithredu neu'n bwriadu eu cyflwyno ar gyfer talu am brydau ysgol, a sut y gallai hyn effeithio ar ddisgyblion yn manteisio ar eu hawl i gael prydau ysgol am ddim. Cafodd holiaduron ar systemau talu eu dosbarthu i 222 o ysgolion, a chafodd 213 o holiaduron wedi'u cwblhau eu dychwelyd gan yr ysgolion.

Roedd y casgliadau cychwynnol o'r holiadur systemau talu yn dangos bod:

- 38 y cant o ysgolion uwchradd yn gweithredu system heb arian
- systemau biometrig yn cyfrif am 37 y cant o'r systemau heb arian
- systemau cerdyn yn cyfrif am 35 y cant o'r systemau heb arian

¹ Yn yr adroddiad hwn mae'r term 'prydau ysgol am ddim yn cael ei ddefnyddio i ddynodi cinio ysgol am ddim.

- ac eithrio systemau heb arian, y systemau mwyaf poblogaidd ar gyfer darparu prydau ysgol am ddim i ddisgyblion cymwys yw: casglu tocyn/cerdyn bob dydd o'r swyddfa (15 y cant), rhoi rhif wrth y til (13 y cant) a rhoi eich enw wrth y til (13 y cant).

Mae Tabl 1 yn cymharu'r nifer sy'n cael prydau ysgol am ddim mewn ysgolion sy'n gweithredu ac ysgolion nad ydynt yn gweithredu systemau heb arian.

Tabl 1

Nifer sy'n cael prydau ysgol am ddim	% yr ysgolion heb system heb arian	% yr ysgolion gyda system heb arian
100%	3.3%	2.3%
90–99%	4.7%	3.8%
80–89%	8.5%	6.1%
70–79%	11.7%	8.5%
60–69%	17.7%	7.5%
50–59%	8.5%	4.2%
40–49%	7%	4.2%
30–39%	0.45%	0.45%
20–29%	0	0.45%
10–19%	0	0.9%
0–9%	0	0

I grynhoi, mae'r wybodaeth gychwynnol a gasglwyd o'r holiadur systemau talu yn awgrymu nad yw systemau heb arian bob amser yn arwain at fwy o ddisgyblion yn cael prydau ysgol am ddim. Argymhelliad y darn hwn o waith oedd y dylid gwneud gwaith pellach (ar ffurf astudiaethau achos) i gael dealltwriaeth well o'r amryw o ffactorau a allai fod yn cael effaith ar nifer y plant sy'n cael prydau ysgol am ddim.

Mae adroddiad llawn WLGA, sy'n crynhoi'r casgliadau, wedi'i atodi yn Atodiad 1. Anfonodd WLGA yr adroddiad hwn i gyfarwyddwyr addysg bob awdurdod lleol yng Ngorffennaf 2011.

Yr agenda prydau ysgol

Mae'n rhaid rhoi unrhyw ymchwiliad i nifer y plant sy'n cael prydau ysgol am ddim yng nghyd-destun datblygiadau eraill ym maes prydau ysgol yng Nghymru, sef Blas am Oes, agenda Llywodraeth Cymru ar gyfer gwella'r bwyd a diod a ddarperir mewn ysgolion, a'r cynnig yn y Bil Safonau a Threfniadaeth Ysgolion (Cymru) i gyflwyno system hyblyg o godi tâl am brydau ysgol.

O dan Blas am Oes, mae cyllid wedi cael ei roi i awdurdodau lleol ers 2008/09 i'w helpu i symud tuag at y safonau bwyd a maeth a argymhellir. Caiff safonau Blas am Oes eu hategu'n fuan gan ddeddfwriaeth. Mae'r Gweinidog Addysg a Sgiliau wedi cytuno i ddechrau gweithredu, yn 2013, y darpariaethau amrywiol yn y Mesur Bwyta'n Iach mewn Ysgolion (Cymru) 2009 a llunio rheoliadau ar gyfer y bwyd a diod a ddarperir ar safleoedd ysgol. Bydd hyn yn sicrhau y gall pob plentyn a pherson ifanc fwynhau pryd o fwyd iachus, maethlon amser cinio.

Mae'r Mesur Bwyta'n Iach mewn Ysgolion (Cymru) hefyd yn cynnwys darpariaethau i awdurdodau lleol a chyrff llywodraethu hyrwyddo prydau ysgol am ddim a chymryd camau rhesymol i sicrhau na all disgybl gael ei adnabod fel rhywun sy'n cael prydau ysgol am ddim. Daw'r darpariaethau hyn i rym hefyd yn 2013.

Mae'r Bil Safonau a Threfniadaeth Ysgolion (Cymru) 2012 yn ceisio deddfu er mwyn caniatáu i awdurdodau lleol gyflwyno systemau hyblyg o godi tâl ar gyfer prydau ysgol. Y nod yw rhoi mwy o hyblygrwydd i ysgolion ac awdurdodau lleol o ran prisiau prydau bwyd, a allai gael ei ddefnyddio i helpu plant sy'n dod o deuluoedd ar incwm isel nad ydynt yn gymwys i gael prydau ysgol am ddim a chynyddu nifer y plant sy'n cael prydau ysgol. Mae'r Bil hefyd yn cynnwys cynnig i gapio faint y gellir codi ar ddisgybl er mwyn atal ysgolion ac awdurdodau lleol rhag codi tâl sy'n fwy na chost darparu llaeth, prydau bwyd neu luniaeth arall i'r disgyblion.

Confensiwn y Cenhedloedd Unedig ar Hawliau'r Plentyn (CCUHP)

Mae'r holiaduron disgyblion a ddefnyddir yn yr astudiaethau achos hyn yn cysylltu ag Erthygl 12 o'r CCUHP sy'n amlinellu hawl plant a phobl ifanc i fynegi barn a sicrhau y caiff y farn honno ei hystyried pan fydd penderfyniadau'n cael eu gwneud ar unrhyw fater sy'n effeithio arnynt. Felly mae barn plant a phobl ifanc wedi llywio'r darn hwn o waith.

Astudiaethau achos

Mae'r adroddiad astudiaethau achos hwn yn adeiladu ar argymhellion WLGA, sef y dylid gwneud gwaith pellach i ddeall y ffactorau gwahanol a allai gael effaith ar y nifer sy'n cael prydau ysgol am ddim. Mae'r dull gweithredu hwn yn golygu bod modd adnabod a deall y materion sylfaenol cyn ceisio ateb priodol.

Roedd yr astudiaethau achos yn canolbwyntio ar ysgolion uwchradd oherwydd nid yw'r dull talu hwn yn tueddu i fod yn broblem mewn ysgolion cynradd, lle mae'r arian cinio yn cael ei gasglu gan yr athro dosbarth/athrawes ddosbarth fel arfer. Felly mewn ysgolion cynradd, nid yw'n hawdd adnabod disgyblion sydd â'r hawl i gael prydau ysgol am ddim. Mewn ysgolion uwchradd, lle bydd disgyblion yn talu am brydau ysgol yn y man lle cânt eu gwerthu, gall fod modd adnabod disgyblion sydd â'r hawl i gael prydau ysgol am ddim, yn dibynnu ar ba strategaethau sydd gan yr ysgol i ddiogelu hunaniaeth disgyblion sydd â'r hawl i gael prydau ysgol am ddim.

Mae'r astudiaethau achos hyn yn seiliedig ar sampl o wyth ysgol uwchradd wedi'u dewis o saith awdurdod lleol ar draws Cymru. Defnyddiwyd canlyniadau holiadur WLGA ar systemau talu ysgolion cyfrifiad ysgolion blynyddol 2010 i ddarparu data cefndir ar gyfer dewis ysgolion astudiaeth achos. (Nid oedd gwybodaeth cyfrifiad ar gyfer Ionawr 2011 wedi cael ei chyhoeddi ar y pryd.) Targedwyd ysgolion gyda nifer uchel, canolig ac isel yn manteisio ar eu hawl i gael prydau ysgol am ddim i'w cynnwys yn ogystal ag ysgolion sydd â systemau talu gwahanol, ac ysgolion trefol a gwledig mewn gwahanol rannau o Gymru.

Y dulliau casglu data ar gyfer yr adroddiad hwn oedd:

- y cyfrifiad ysgolion blynyddol (2011, Llywodraeth Cymru), pan gafodd ei gyhoeddi
- holiadur proffil ysgol, gan gynnwys cwestiynau am bolisiau bwyd, amgylchedd yr ystafell fwyta a mynediad i ganolfannau hamdden a pheiriannau gwerthu, a anfonwyd i'r ysgolion oedd yn cymryd rhan yn yr astudiaethau achos (Atodiad 2)
- ffurflenni gwybodaeth am fwydlenni (Atodiad 3) a anfonwyd i ysgolion neu'r awdurdodau lleol (yn dibynnu ar y corff sy'n gyfrifol am y gwasanaeth arlwy) ar gyfer yr ysgolion oedd yn cymryd rhan

- holiaduron (Atodiad 4), yn gofyn i ddisgyblion am eu barn am brydau ysgol, a gafodd eu hanfon at naw ysgol (dychwelwyd holiaduron ar gyfer wyth o'r naw ysgol).

Dychwelodd wyth ysgol oedd yn cymryd rhan 1,018 o holiaduron disgyblion wedi'u cwblhau (62.84 y cant o gyfanswm yr holiaduron a anfonwyd). Gofynnodd yr holiaduron disgyblion a oedd hawl gan y disgybl i gael prydau ysgol am ddim er mwyn ceisio adnabod nifer y disgyblion sydd â'r hawl i gael prydau ysgol am ddim sy'n cymryd rhan yn yr ymarfer, ac unrhyw wahaniaeth yn eu hymateb o'i gymharu â'r rhai nad oes hawl ganddynt gael prydau ysgol am ddim. Fodd bynnag, nid oedd modd adnabod disgyblion cymwys sydd heb gofrestru i gael prydau ysgol am ddim drwy'r astudiaeth hon. Mae hyn yn golygu nad yw'r astudiaethau achos hyn yn adnabod disgyblion cymwys y mae eu teuluoedd efallai wedi dewis peidio â'u cofrestru i gael prydau ysgol am ddim.

Prif gasgliadau

Gofynnwyd i ddisgyblion ystyried rhestr o 10 ffactor sy'n effeithio ar eu dewis o brydau ysgol, a'u rhestru yn nhrefn pwysigrwydd. Prif gasgliad yr astudiaethau achos hyn oedd mai'r prif bryder i ddisgyblion sydd â'r hawl i gael prydau ysgol am ddim oedd ciwio. Pryderon mawr eraill oedd: y math o fwyd a ddarperir; cost ('lwfans' yr awdurdod lleol am eu prydau bwyd); ac, i ddisgyblion prydau ysgol am ddim nad ydynt yn manteisio ar eu hawl, beth oedd eu ffrindiau yn ei wneud.

Mae cafeat yma o ran pryderon ynghylch bwyd. Er mai bwyd yw un o'r pryderon mawr, nid yw'r ffigurau ar eu pennau eu hunain yn egluro sut y byddai'r disgyblion yn newid y bwyd. Mae sylwadau gan bob disgybl yn y sampl yn awgrymu mai'r pryderon am fwyd yw naill ai nad yw'r bwyd yn ddigon iach ('Hoffwn i gael llaeth a byrbrydau iachus, e.e. salad ffrwythau') neu ei fod yn 'rhy' iach ('Mae'r dewis o siocled a diodydd swigod yn wael, a does dim llawer o ddiodydd ysgafn').

Casgliad allweddol arall sy'n dod i'r amlwg o'r astudiaethau achos hyn oedd nad oedd disgyblion sydd â'r hawl i gael prydau ysgol am ddim yn pryderu rhyw lawer am systemau talu, o'i gymharu â materion eraill yn ymwneud â phrydau ysgol. Disgrifir y casgliadau hyn yn fwy manwl yn adran 'Holiaduron disgyblion' ar dudalen 14 yr adroddiad hwn.

Strategaethau i annog plant i gael prydau ysgol, rhoi sylw i'r pryderon allweddol a lleihau stigma

Annog plant i gael prydau ysgol am ddim

Mae annog disgyblion i gael prydau ysgol am ddim yn ymagwedd ddeublyg sy'n golygu annog teuluoedd cymwys i gofrestru ar gyfer prydau ysgol am ddim ac annog disgyblion sydd wedi cofrestru i fanteisio ar eu hawl.

Mae awdurdodau lleol yn fwyfwy ymwybodol o'r goblygiadau ehangach sy'n codi wrth geisio annog teuluoedd cymwys i gofrestru i gael prydau ysgol am ddim, gan gynnwys yr effaith ar setliad ariannol yr awdurdod lleol. Yn yr un modd, yn sgil y Grant Amddifadedd Disgyblion newydd, caiff yr holl gyllid grant ei ddirprwyo i ysgolion a bydd pob ysgol yn derbyn dyraniad yn ôl nifer y disgyblion oedran ysgol gorfodol (5–15 oed) sydd â'r hawl i gael prydau ysgol am ddim.

Gall ysgolion ac awdurdodau lleol gysylltu â rhiant/gofalwr i ofyn a fyddent yn hoffi gwneud cais i'w blentyn gael prydau ysgol am ddim. Fodd bynnag, ni all disgybl hawlio prydau ysgol am ddim heb i gais am brydau ysgol am ddim gael ei wneud gan, neu ar ran, y rhiant/gofalwr neu'r disgybl.

I ddisgyblion sydd â'r hawl i gael prydau ysgol am ddim ond nid ydynt yn manteisio ar eu hawl, gallai strategaethau i fynd i'r afael â'u prif bryderon gael effaith fuddiol ar y nifer sy'n cael prydau ysgol am ddim.

Ciwio

Gallai strategaethau sy'n mynd i'r afael â'r broblem o giwio gynnwys y canlynol.

- Creu manau gwerthu eraill.
- Gwasgaru amser cinio, e.e. Blwyddyn 7–9 i gael cinio am 12.30, a Blwyddyn 10–13 i gael cinio am 13.00; byddai system o'r fath yn golygu bod rhaid cael digon o fwyd a dewis ar gyfer yr ail sesiwn.
- Caniatáu digon o amser ar gyfer cinio.
- Rheoli ciwiau er mwyn atal plant rhag gwthio i mewn. (Mae'r sylwadau a gafwyd gan ddisgyblion yn awgrymu bod 'gwthio i mewn' gan blant hŷn yn broblem mewn rhai ysgolion.)
- Ysgolion i ystyried yn ofalus sut y gweinir prydau bwyd i athrawon. (Mae'r y sylwadau a gafwyd yn awgrymu nad yw disgyblion yn hoffi gweld athrawon yn 'gwthio i mewn'.)

- Mae'r sylwadau am giwio yn gwrth-ddweud ei gilydd oherwydd gallai rhai disgyblion ddewis mynd oddi ar safle'r ysgol i brynu eu cinio yn hytrach na chiwio, ond mae'n bosib y byddant yn treulio cyfran helaeth o'u hamser cinio yn cerdded i le arall sy'n gwerthu bwyd y tu allan i'r ysgol a chiwio yno.
- Gall ysgolion/awdurdodau lleol ystyried buddsoddi mewn system archebu ymlaen llaw os yw ciwio yn broblem.

Bwyd

Fel yr amlinellir yn yr adran 'Prif gasgliadau' ar dudalen 6, nid oes ateb amlwg bob amser i bryderon am fwyd. Mewn rhai achosion teimlai disgyblion nad yw'r bwyd yn ddigon iach, mewn achosion eraill ei fod yn 'rhy' iach. Drwy gyflwyno'r darpariaethau yn y Mesur Bwyta'n Iach mewn Ysgolion (Cymru), bydd safonau statudol mwy heriol ynghylch y bwyd a ddarperir mewn ysgolion yn cael eu gweithredu ym mhob ysgol erbyn Medi 2013. Mae prosiect blaenorol, Prosiect Ymchwil Gweithredu Blas am Oes (2008–10), wedi ystyried y materion sy'n codi wrth geisio symud tuag at y safonau newydd, ac yn yr adroddiad dilynol² gwnaethpwyd argymhellion ynghylch sut i reoli'r newid hwnnw. Nod cyllid grant Blas am Oes, sydd wedi bod ar gael ers 2008/09, yw helpu awdurdodau lleol i gefnogi ysgolion wrth iddynt newid i'r safonau newydd. Mae llawer o awdurdodau lleol wedi defnyddio'r grant i ariannu sesiynau blasu i ddisgyblion, a'u helpu i ymgyswrtio â'r bwyd newydd.

Roedd pryderon eraill am fwyd a ddaeth i'r amlwg yn y sylwadau a gafwyd yn ymwneud ag argaeledd bwyd ('Dylai mwy o fwyd fod ar gael hanner ffordd drwy amser cinio oherwydd, erbyn hynny, mae'r bwyd naill ai'n oer neu does dim dewis ar ôl') ac amrywiaeth ('Does dim digon o ddewis – angen gwerthu pethau gwell'). Os yw ysgol yn ymwybodol bod argaeledd bwyd yn broblem yn ei ffreutur, mae angen iddi weithio mewn partneriaeth â'i thîm arlwyo i roi sylw i'r broblem hon. O ran amrywiaeth y bwyd a gynigir, mae'n rhaid i dimau arlwyo sicrhau bod digon o ddewis ar gael, ond nid yw hyn yn golygu dewis diddiweddedd. Efallai y bydd rhaid rheoli disgwyliadau disgyblion, a gall fod angen cefnogaeth ysgolion ar dimau arlwyo i gyflawni hyn. Un o gasgliadau'r Prosiect Ymchwil Gweithredu Blas am Oes oedd bod rhaid i'r ffreutur ysgol, yn hytrach na disgwyl iddo weithredu fel estyniad o'r stryd fawr (gan gynnig cymaint o ddewis â phosibl), fod yn estyniad o'r ystafell ddosbarth.

² www.wales.gov.uk/about/aboutresearch/social/latestresearch/appetiteforlife/?skip=1&lang=cy

Cost

I ddisgyblion sydd â'r hawl i gael prydau ysgol am ddim ac sy'n manteisio ar eu hawl, mae'n ymddangos bod y swm sydd ganddynt i'w wario yn broblem, gyda 19.89 y cant o ddisgyblion sydd â'r hawl i gael prydau ysgol am ddim yn nodi cost fel un o'u tri phrif bryder. Gall y gwerth y mae awdurdodau lleol yn ei ddyrannu i ddisgyblion sydd â'r hawl i gael prydau ysgol am ddim ar gyfer eu cinio bob dydd gael ei seilio ar werth pryd bwyd gosod. Felly mae'n bosib nad yw'r gwerth hwnnw yn ddigon i alluogi disgyblion sydd â'r hawl i gael prydau ysgol am ddim i brynu beth yr hoffent ei gael amser cinio.

Mae'r pryder hwn yn cael ei adlewyrchu yn y sampl disgyblion cyffredinol, lle mae 36.15 y cant o'r holl ddisgyblion wedi nodi cost fel un o'u tri phrif bryder. Nid yw hyn yn syndod yn yr hinsawdd economaidd sydd ohoni, gyda theuluoedd yn delio â chostau cynyddol a rhewi tâl.

Mae awdurdodau lleol gwahanol yn rhoi cymhorthdal ar gyfer darpariaeth prydau ysgol i raddau mwy neu lai, yn dibynnu ar yr awdurdod. Roedd adroddiad Swyddfa Archwilio Cymru ar y gost o gynhyrchu prydau ysgol yng Nghymru³ yn dangos bod amrywiaeth fawr yng nghost prydau ysgol ar draws Cymru, ac yn 2007/08 roedd awdurdodau lleol wedi ariannu tua 42 y cant o'r gwasanaeth prydau bwyd ysgol, sy'n cyfateb i dros £37 miliwn. Un o'r argymhellion sy'n deillio o'r adroddiad hwn oedd y dylai awdurdodau lleol adnabod a lledaenu arfer da ar ddarparu prydau ysgol o ansawdd am gost resymol.

Bydd cyflwyno systemau talu hyblyg drwy'r Bil Safonau a Threfniadaeth Ysgolion (Cymru) yn rhoi mwy o hyblygrwydd i ysgolion ac awdurdodau lleol o ran prisiau prydau bwyd. Byddai'r newid arfaethedig hwn hefyd yn atal ysgolion ac awdurdodau lleol rhag codi mwy na'r gost o ddarparu pryd bwyd neu ddiod i ddisgyblion, oherwydd nid yw'r gost y gellir ei chodi ar ddisgyblion wedi'i chapio ar hyn o bryd.

Grwpiau o ffrindiau

I ddisgyblion sydd â'r hawl i gael prydau ysgol am ddim sydd heb fanteisio ar eu hawl, un o'r tri phrif bryder i 2.84 y cant ohonynt oedd beth oedd eu ffrindiau yn ei wneud. Gallai caniatáu i ddisgyblion eistedd mewn grwpiau o ffrindiau, p'un a ydynt yn dod

³ www.wao.gov.uk/assets/welshdocuments/school_meal_report_welsh.pdf

â chinio pecyn neu'n cael pryd bwyd ysgol, helpu i wella'r nifer sy'n cael prydau ysgol. Wrth gwrs, mae hyn yn dibynnu ar faint o ddisgyblion y mae'r lle bwyta yn darparu ar eu cyfer.

Diogelu hunaniaeth disgyblion sy'n cael prydau ysgol am ddim/diogelu data

Mae'n rhaid i ysgolion ystyried strategaethau i ddiogelu hunaniaeth disgyblion sy'n cael prydau ysgol am ddim. Yn arbennig, ni ddylai fod yn ofynnol i ddisgyblion sydd â'r hawl i gael prydau ysgol am ddim weithredu mewn unrhyw ffordd sy'n golygu bod modd eu hadnabod, e.e. ciwio am docynnau cinio.

Mae ysgolion yn gweithredu fel Rheolyddion Data pan fyddant yn casglu, storio a phrosesu gwybodaeth bersonol am ddisgyblion, gan gynnwys gwybodaeth ynghylch pa ddisgyblion sydd â'r hawl i gael prydau ysgol am ddim. Mae hyn yn golygu bod rhaid i ysgolion fodloni rhai rhwymedigaethau er mwyn cydymffurfio â Deddf Diogelu Data 1998 ('y Ddeddf'). (Mae canllawiau cyffredinol ar reoli data mewn ysgolion i'w gweld ar wefan Llywodraeth Cymru⁴.) Os yw ysgolion yn defnyddio systemau talu biometrig mae'n rhaid iddynt gydymffurfio ag egwyddorion y Ddeddf, mewn perthynas â'r holl ddata personol a gesglir ac a gedwir ganddynt.

Mae canllawiau ar ddiogelu data ar gael ar wefan Swyddfa'r Comisiynydd Gwybodaeth⁵.

Strategaethau eraill

Gallai ysgolion unigol ddefnyddio'r holiadur disgyblion yn Atodiad 4 i gynnal eu harolwg eu hunain o farn disgyblion, a defnyddio'r wybodaeth a gesglir i adnabod a rhoi sylw i unrhyw faterion arbennig sy'n codi yn eu hysgolion nhw.

⁴ www.wales.gov.uk/topics/educationandskills/schoolshome/schooldata/ims/?skip=1&lang=cy

⁵ www.ico.gov.uk

Adolygiad o fwydlenni

Mae gwaith wedi bod yn mynd rhagddo mewn ysgolion ar draws Cymru ers 2008/09 i symud tuag at safonau bwyd a maeth mwy heriol, yn unol â'r agenda Blas am Oes. Mae cydymffurfio â safonau Blas am Oes yn amrywio. Yn dibynnu ar eu man cychwyn, bu'n rhaid i rai ysgolion wneud mwy o waith nag eraill i symud tuag at gydymffurfio â'r safonau.

Wrth reoli'r newid hwn i safonau mwy heriol, bu'n rhaid i ysgolion ac awdurdodau lleol ddelio ag amharodrwydd ar ran rhai disgyblion i roi cynnig ar brydau ysgol mwy iach, ac effaith hyn ar y nifer sy'n cael prydau ysgol. Ers 2008/09, mae ysgolion ac awdurdodau lleol ar draws Cymru wedi gweithio'n galed i ddarbwylllo disgyblion a'u rhieni/gofalwyr i roi cynnig ar y bwydydd newydd a gynigir, drwy sesiynau blasu a mynd i nosweithiau rhieni/gofalwyr.

Yn erbyn y cefndir hwn o welliannau parhaus i brydau ysgol am ddim, teimlwyd ei bod hi'n briodol edrych ar y bwyd a diod sy'n cael eu cynnig yn yr ysgolion astudiaeth achos er mwyn asesu i ba raddau y mae eu bwydlenni'n cydymffurfio â safonau Blas am Oes.

I gael darlun llawn o'r ddarpariaeth bwyd a diod yn yr wyth ysgol uwchradd oedd yn rhan o'r astudiaethau achos, gofynnwyd i bob ysgol i roi gwybodaeth am eu darpariaeth bwyd amser cinio (gweler Atodiad 3 i gael copi o'r ffurflen gwybodaeth am fwydlenni). Roedd yr wybodaeth a ddarparwyd yn amrywiol ac er mwyn cymharu'r wybodaeth cafodd pob bwydlen ysgol ei hasesu yn ystod tymor yr hydref 2011 yn erbyn y safonau bwyd Blas am Oes canlynol:

- cynhyrchion cig – heb eu caniatáu ar fwydlen yr ysgol mwy na dwywaith yr wythnos
- tatws/cynhyrchion tatws wedi'u coginio mewn braster ac olew – heb eu caniatáu ar fwydlen yr ysgol mwy na dwywaith yr wythnos
- cynhyrchion eraill wedi'u coginio mewn braster ac olew – heb eu caniatáu ar fwydlen yr ysgol mwy na dwywaith yr wythnos
- pysgod olewog – dylent fod ar y fwydlen ddwywaith bob pedair wythnos
- melysion/byrbrydau sawrus – heb eu caniatáu
- diodydd – dim ond diodydd a ganiateir ddylai fod ar gael
- pwdinau â ffrwythau – dylent fod ar y fwydlen ddwywaith yr wythnos.

I grynhoi, dangosodd yr wybodaeth a ddarparwyd am y safonau bwyd o'r wyth ysgol fod:

- pum ysgol yn gweini rhwng 4 a 30 o gynhyrchion cig yr wythnos ac felly nid ydynt yn bodloni'r safon hon
- pedair ysgol yn gweini dim mwy na dau datws/cynnyrch tatws wedi'u coginio mewn braster ac olew yr wythnos, ac felly'n bodloni'r safon hon; nid yw'r pedair ysgol arall yn bodloni'r safon
- chwe ysgol yn gweini dim mwy na dau gynnyrch arall wedi'u coginio mewn braster ac olew yr wythnos, ac felly'n bodloni'r safon hon; nid yw'r ddwy ysgol arall yn bodloni'r safon
- tair ysgol yn gweini pysgod olewog ddwywaith dros gyfnod o bedair wythnos ac felly'n bodloni'r safon hon; nid yw'r pum ysgol arall yn bodloni'r safon
- saith ysgol yn gweini melysion a/neu fyrbrydau sawrus ac felly nid ydynt yn bodloni'r safon hon
- pedair ysgol yn gweini diodydd sy'n bodloni'r safon diodydd; nid yw'r pedair arall yn bodloni'r safon
- chwe ysgol yn gweini dau bwdin â ffrwythau yr wythnos ac felly'n bodloni'r safon hon; nid yw dwy ysgol yn bodloni'r safon.

I grynhoi, roedd yr wybodaeth a ddarparwyd am yr amrywiaeth o fwydydd sydd ar gael yn dangos y canlynol.

- Uchafswm nifer y dewisiadau prif gwrs sydd ar gael bob dydd yw dau.
- Dim ond un ysgol oedd heb gynnig prif gwrs llysieuol bob dydd.
- Mae pasta gyda hyd at dri llenwad gwahanol ar gael bob dydd.
- Mae rhwng dau ac wyth llenwad gwahanol ar gyfer tatws pob ar gael bob dydd.
- Mae hyd at 10 eitem sengl/byrbryd ar gael bob dydd.
- Mae brechdanau/rapiau/baguettes gyda hyd at ddeg llenwad gwahanol ar gael bob dydd.
- Mae rhwng tri a saith dewis gwahanol o garbohydradau ar gael bob dydd.

- Mae rhwng tri a phedwar dewis gwahanol o lysiau ar gael bob dydd.
- Mae rhwng dau a phump dewis o bwrdinau ar gael bob dydd.

Mae dadansoddiad o'r wybodaeth am fwydlenni ar gyfer pob un o'r wyth ysgol sy'n cymryd rhan i'w weld yn Atodiad 7.

Holiaduron disgyblion

Dull gweithredu

Mae canlyniadau cyffredinol yr holiaduron disgyblion yn cael sylw yn yr adran hon o'r adroddiad, ac mae'r canlyniadau ar gyfer ysgolion unigol yn cael sylw yn yr adran nesaf.

Defnyddiwyd yr holiaduron disgyblion (Atodiad 4) i gael adborth gan gynifer o blant a phobl ifanc sy'n gymwys i gael prydau ysgol am ddim â phosibl, o'r ysgolion sy'n cymryd rhan. Anfonwyd cyfanswm o 1,620 o holiaduron i wyth ysgol sy'n cymryd rhan. Er mwyn osgoi adnabod, ac o bosib stigmatiddio, disgyblion sydd â'r hawl i gael prydau ysgol am ddim, cafodd yr holiaduron eu hanfon at **bob** disgybl mewn grwpiau cofrestru dethol. Gofynnwyd i ysgolion dargedu o leiaf un dosbarth cofrestru fesul blwyddyn ysgol. Wrth ddewis dosbarthiadau cofrestru, gofynnwyd i'r ysgolion ystyried targedu dosbarthiadau lle roedd cyfran uwch o ddisgyblion sydd â'r hawl i gael prydau ysgol am ddim. O'r 1,018 o holiaduron a ddychwelwyd, cafodd 17.29 y cant eu cwblhau gan ddisgyblion sydd â'r hawl i gael prydau ysgol am ddim (176 o ddisgyblion).

Gofynnwyd i'r disgyblion oedd yn cwblhau'r holiaduron disgyblion i ystyried y rhestr isod a rhestru, yn nhrefn pwysigrwydd, y ffactorau oedd yn effeithio ar eu dewis o brydau ysgol, gan nodi 1 fel y pwysicaf a 10 fel y lleiaf pwysig:

- ciwio
- bwyd
- maint dognau
- ble rydych yn bwyta cinio
- cost
- dull talu
- a yw ffrindiau yn cael prydau ysgol
- bwyd arall sy'n cael ei fwyta yn ystod y dydd
- clybiau/gweithgareddau amser cinio
- arall.

Dadansoddi'r data

Defnyddiwyd y data o'r holiaduron i adnabod:

- y ffactorau a restrwyd rhif 1 gan ddisgyblion sydd â'r hawl i gael prydau ysgol am ddim (h.y. y 'prif' bryderon)
- y ffactorau a restrwyd rhif 1, 2 a 3 gan ddisgyblion sydd â'r hawl i gael prydau ysgol am ddim (h.y. y 'tri phrif' bryder).

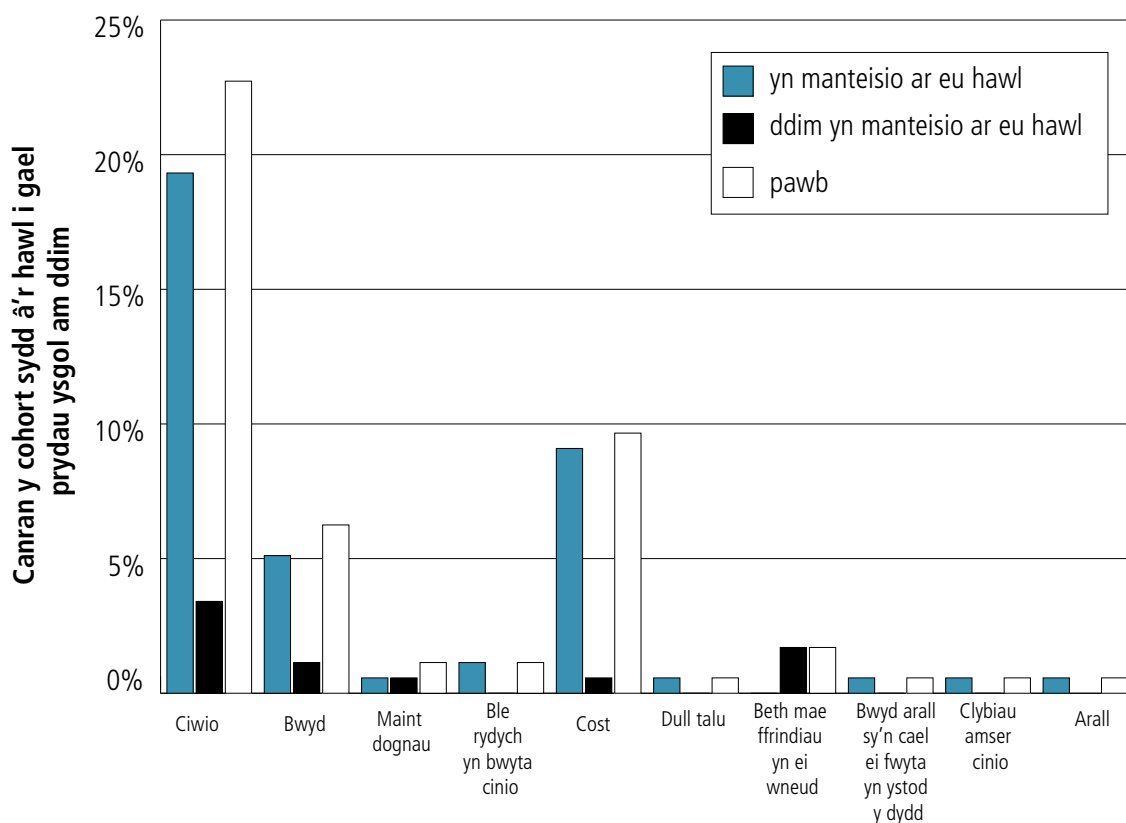
Gan edrych ar y tri ffactor pwysicaf, y nod yw cael darlun ehangach o bryderon mwyaf disgyblion. Er enghraifft, yn yr ymateb enghreifftiol canlynol, ciwio yw'r pryder mwyaf i un disgybl, ond mae pob un o'r tri disgybl wedi nodi ciwio fel un o'u tri phrif bryder.

Gradd	1	2	3
Disgybl A	Bwyd	Cost	Ciwio
Disgybl B	Maint dognau	Ciwio	Dull talu
Disgybl C	Ciwio	Beth mae ffrindiau yn ei wneud	Bwyd

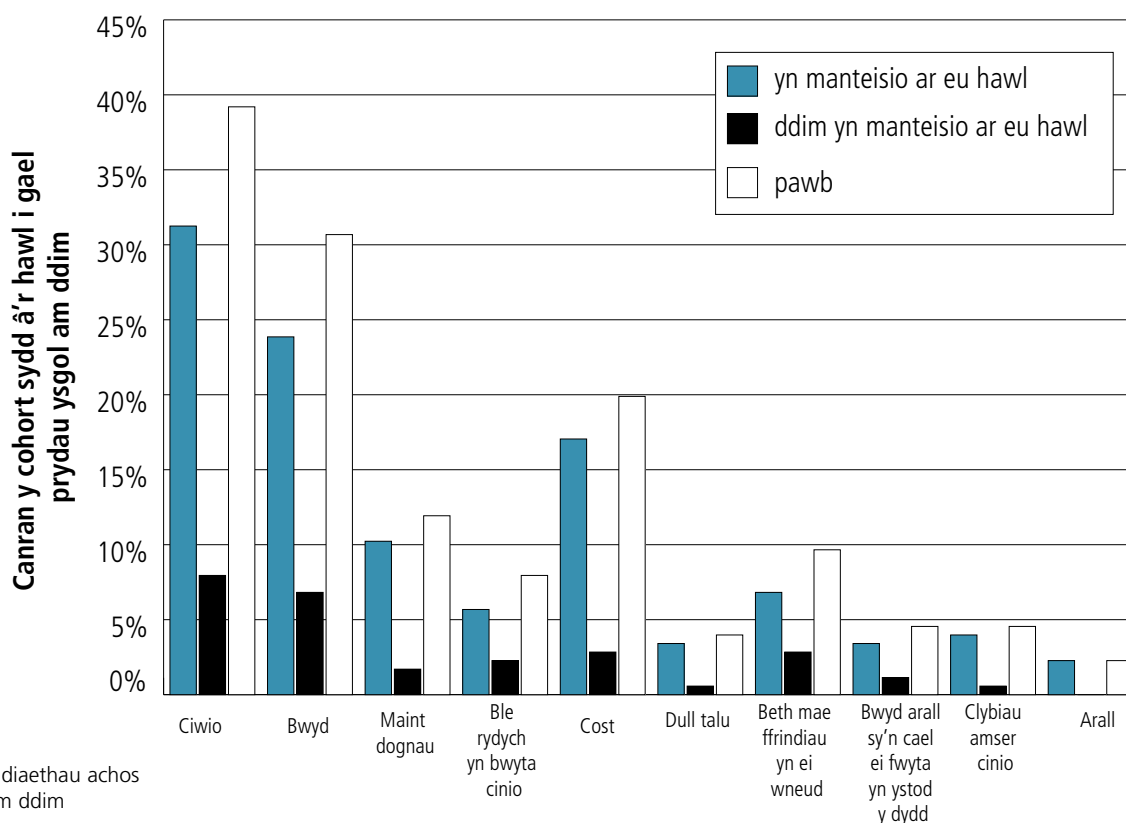
Beth yw'r ffactorau pwysicaf i ddisgyblion sydd â'r hawl i gael prydau ysgol am ddim

Mae casgliadau cyffredinol o'r holiaduron disgyblion i'w gweld yn Nhablau 2 a 3 isod, ac ategir hyn gan ddata mwy manwl yn Atodiadau 5 a 6.

Tabl 2 – Ffactorau a restrwyd Rhif 1 gan ddisgyblion sydd â'r hawl i gael prydau ysgol am ddim



Tabl 3 – Ffactorau a restrwyd Rhif 1, 2 a 3 gan ddisgyblion sydd â'r hawl i gael prydau ysgol am ddim



Fel y dangosir gan Dablau 2 a 3, os ydych yn edrych ar y ffactor mwyaf poblogaidd neu'r tri ffactor uchaf, mae disgyblion sydd â'r hawl i gael prydau ysgol am ddim yn pryderu'n bennaf am giwio, gyda 32.95 y cant o'r holl ddisgyblion sydd â'r hawl i gael prydau ysgol am ddim yn ei restru fel eu prif bryder a 49.43 y cant o'r holl ddisgyblion sydd â'r hawl i gael prydau ysgol am ddim yn cynnwys ciwio yn eu tri phrif bryder. Mae'r canrannau⁶ ar gyfer y cohortau gwahanol i'w gweld isod yn Nhabl 4.

Tabl 4

	Disgyblion sy'n manteisio ar eu hawl		Disgyblion nad ydynt yn manteisio ar eu hawl		Pob disgybl sydd â'r hawl i gael prydau ysgol am ddim	
Ffactor a restrwyd rhif 1	Ciwio	19.32%	Ciwio	3.41%	Ciwio	22.73%
Ffactor a restrwyd yn y tri uchaf	Ciwio	31.25%	Ciwio	7.95%	Ciwio	39.20%

Mae'r pryder hwn yn cael ei adlewyrchu yn y sampl disgyblion cyffredinol, lle mae 25.34 y cant o'r cohort yn nodi ciwio fel eu prif bryder, ac mae 47.15 y cant yn cynnwys ciwio yn eu tri phrif bryder.

Ar ôl ciwio, mae'r prif bryderon eraill yn ymwneud â bwyd, cost ac, i ddisgyblion prydau ysgol am ddim nad ydynt yn manteisio ar eu hawl, beth mae eu ffrindiau yn ei wneud. Mae'r graddio yn amrywio yn dibynnu a ydych yn edrych ar y ffactor a restrwyd rhif un neu'r tri ffactor uchaf a restrwyd (Tabl 5). I ddisgyblion sydd â'r hawl i gael prydau ysgol am ddim, cymerir mai'r gost yw'r terfyn y gallant ei wario ar bryd ysgol.

⁶ Mae'r ffigurau canran yn seiliedig ar gohort llawn o 176 o ddisgyblion sydd â'r hawl i gael prydau ysgol am ddim.

Tabl 5

	Disgyblion sy'n manteisio ar eu hawl		Disgyblion nad ydynt yn manteisio ar eu hawl		Pob disgybl sydd â'r hawl i gael prydau ysgol am ddim	
Ffactor a restrwyd rhif 1	Cost	9.09%	Beth mae ffrindiau yn ei wneud	1.7%	Cost	9.66%
Ffactor a restrwyd yn y tri uchaf	Bwyd	23.86%	Bwyd	6.82%	Bwyd	30.68%

Ar gyfer y sampl disgyblion cyffredinol, roedd 16.8 y cant wedi nodi cost fel eu prif bryder, ac roedd 36.15 y cant wedi rhestru cost yn eu tri phrif bryder. O'r sampl disgyblion cyffredinol, roedd 9.92 y cant wedi nodi bwyd fel eu prif bryder, ac roedd 34.18 y cant wedi cynnwys bwyd yn eu tri phrif bryder.

Mae Tablau 11 a 12, sy'n dangos canrannau yr holl ffactorau a restrwyd gyntaf a'r holl ffactorau sydd wedi'u cynnwys yn nhri ffactor uchaf disgyblion sydd â'r hawl i gael prydau ysgol am ddim, i'w gweld yn Atodiad 5.

Systemau talu a phrydau ysgol am ddim

Mae pryderon wedi codi am yr effaith y mae systemau talu yn eu cael ar adnabod, ac felly stigmatiddio, plant a phobl ifanc sy'n cael prydau ysgol am ddim, yn arbennig mewn ysgolion uwchradd lle mae disgyblion yn talu am brydau bwyd yn y man lle cânt eu darparu. Mae systemau heb arian wedi cael eu cynnig fel y ffordd ymlaen i sicrhau nad yw hyn yn digwydd. Roedd holiadur prydau ysgol am ddim yn gyfle i asesu i ba raddau yr oedd disgyblion yn pryderu am y systemau talu.

Mae casgliadau'r holiadur disgyblion yn awgrymu nad oedd disgyblion sydd â'r hawl i gael prydau ysgol am ddim yn y sampl yn poeni rhyw lawer am systemau talu o'i gymharu â'r materion eraill yn ymwneud â phrydau ysgol (gweler Tablau 2 a 3). Mae'r casgliadau hyn yn cael eu hategu gan y data a gasglwyd o adolygiad WLGA o systemau talu a awgrymodd nad yw systemau heb arian bob amser yn arwain at fwy o ddisgyblion yn cael prydau ysgol am ddim. Mae nifer y disgyblion sydd â'r hawl i gael prydau ysgol am ddim oedd heb restru systemau talu fel ffactor yn llawer uwch na'r rhai oedd wedi'i restru (120 heb ei restru, neu 68.18 y cant), a allai awgrymu bod rhywfaint o ddifaterwch ynghylch y system dalu o'i gymharu â materion eraill.

O'r rhai oedd wedi rhestru systemau talu fel pryder, mae'r nifer yn rhy fach i ragfynegi tuedd cyffredinol (gweler Tabl 6).

Tabl 6

Disgyblion sydd â'r hawl i gael prydau ysgol am ddim	Dull talu – 176											
	Gradd ⁷										√	Dim gradd
	1	2	3	4	5	6	7	8	9	10		
143 yn manteisio ar eu hawl	1	3	2	4	7	8	6	8	4	0	0	100
33 ddim yn manteisio ar eu hawl	0	0	1	0	3	1	2	3	2	0	1	20

Cynhaliwyd dadansoddiad pellach i weld a oedd y math o systemau talu a ddefnyddiwyd gan ddisgyblion yn effeithio ar eu barn o gwbl (Tablau 7 i 9). Casglwyd bod disgyblion sydd â'r hawl i gael prydau ysgol am ddim mewn ysgolion sy'n gweithredu systemau biometrig ychydig yn fwy pryderus ynghylch systemau talu na cohort tebyg o ddisgyblion mewn ysgolion oedd yn defnyddio systemau arian. (Cafodd systemau talu eu rhestru yn y tri phrif bryder gan 6.35 y cant o ddisgyblion sydd â'r hawl i gael prydau ysgol am ddim mewn ysgolion sy'n defnyddio systemau biometrig, a chan 3.61 y cant o'r un cohort mewn ysgolion sy'n defnyddio systemau arian.)

Tabl 7 – Graddau a roddwyd i'r system dalu mewn ysgolion gyda systemau arian

Disgyblion sydd â'r hawl i gael prydau ysgol am ddim	Systemau arian – 83 o ddisgyblion											
	Gradd										√	Dim gradd
	1	2	3	4	5	6	7	8	9	10		
75 yn manteisio ar eu hawl	0	3	0	2	4	2	4	4	1	0	0	55
8 ddim yn manteisio ar eu hawl	0	0	0	0	1	0	0	0	2	0	0	5

⁷ 1 yw'r pwysicaf a 10 yw'r lleiaf pwysig.

Tabl 8 – Graddau a roddwyd i'r system dalu mewn ysgolion gyda systemau biometrig

Disgyblion sydd â'r hawl i gael prydau ysgol am ddim	System fiometrig – 63 o ddisgyblion											
	Gradd										√	Dim gradd
	+					-						
	1	2	3	4	5	6	7	8	9	10		
46 yn manteisio ar eu hawl	1	0	2	2	3	3	1	1	3	0	0	30
17 ddim yn manteisio ar eu hawl	0	0	1	0	0	0	2	3	0	0	1	10

Tabl 9 – Graddau a roddwyd i'r system dalu mewn ysgolion gyda systemau heb arian gyda cherdyn

Disgyblion sydd â'r hawl i gael prydau ysgol am ddim	Heb arian gyda cherdyn – 30 o ddisgyblion											
	Gradd										√	Dim gradd
	+					-						
	1	2	3	4	5	6	7	8	9	10		
22 yn manteisio ar eu hawl	0	0	0	0	0	3	1	3	0	0	0	15
8 ddim yn manteisio ar eu hawl	0	0	0	0	2	1	0	0	0	0	0	5

Proffiliau ysgol ac adborth o'r holiaduron⁸

Ysgol A

Proffil

Mae Ysgol A yn ysgol cyfrwng Saesneg mewn ardal drefol sydd wedi eithrio o wasanaeth arlwyo yr awdurdod lleol. Mae gan yr ysgol 625 o ddisgyblion ar ei chofrestr (651 yn 2010), ac o'r rhain mae 38.9 y cant yn gymwys i gael prydau ysgol am ddim (38.6 y cant yn 2010) ac ar y diwrnod cofnodi roedd 62.1 y cant o ddisgyblion cymwys yn manteisio ar eu hawl i gael prydau ysgol am ddim (71.7 y cant yn 2010). Mae Ysgol A yn defnyddio system dalu gydag arian yn unig ar gyfer prydau ysgol ac mae'r rhai sydd gymwys i gael prydau ysgol am ddim yn cael eu pryd bwyd drwy system docynnau, lle mae'n rhaid i'r disgyblion gasglu tocyn o'r brif swyddfa cyn amser cinio. Mae Ysgol A yn gweini 400 o ddisgyblion y dydd ar gyfartaledd amser cinio ac mae lle i 150 o ddisgyblion yn yr ystafell fwyta ar unrhyw un adeg. Mae amser cinio yn para 50 munud ac mae'r disgyblion i gyd yn cael cinio yr un pryd. Cyflwynwyd 'polisi gât ar glo' yn 2010 ar gyfer Blwyddyn 7 yn unig. Nid oes canolfan hamdden ar dir yr ysgol. Mae pum man gweini bwyd amser cinio gyda phedwar til; mae gwasanaethau archebu ymlaen llaw ar gael cyn amser cinio. Gall disgyblion sydd â'r hawl i gael prydau ysgol am ddim ddefnyddio eu hawl amser egwyl dim ond os nad ydynt ar y safle amser cinio. Cyflwynodd Ysgol A bolisi bwyd yn 2009 a chaiff ei adolygu bob blwyddyn.

Mae cylch bwydlen amser cinio tair wythnos gan Ysgol A. Mae'r ddarpariaeth amser cinio yn cynnwys un dewis o brif gwrs bob dydd a dim dewis llysieuol. Mae'r ddarpariaeth amser cinio hefyd yn cynnwys dewis pasta gyda dau lenwad ar gael bob dydd, tatws pob gyda phum dewis o lenwad ar gael dwy neu dair gwaith yr wythnos a deg eitem sengl/byrbryd ar gael bob dydd. Mae baguettes/brechdanau/rholiau gyda dewis o saith llenwad ar gael bob dydd hefyd. Mae'r ddarpariaeth amser cinio yn cynnwys pum dewis carbohydrad sengl bob dydd a phedwar dewis llysieuol, dewis o dri phwdin a phum gwahanol fath o ddiodydd.

O'i gymharu â safonau bwyd Blas am Oes, mae cinio'r ysgol yn darparu 30 o gynhyrchion cig yn ystod yr wythnos sy'n fwy na'r uchafswm o ddau gynnyrch cig y caniateir iddynt gael eu gweini dros y cylch wythnosol. Mae tri chynnyrch tatws wedi'u coginio mewn braster/olew ar gael bob wythnos sy'n fwy na'r uchafswm o ddau yr wythnos. Mae pum cynnyrch arall wedi'u coginio mewn braster/olew yn cael eu gweini bob wythnos; nid yw hyn yn bodloni'r safon bwyd. Nid yw gwybodaeth ar gael ar gyfer sawl gwaith y mae pysgod olewog yn cael eu gweini yn ystod y cylch bwydlen. Nid yw'r safon melysion wedi'i bodloni gan fod melysion yn cael eu darparu. Nid yw'r diodydd a ddarperir yn bodloni'r safon diodydd ac nid yw dau bwdin â ffrwythau ar gael yr wythnos, felly nid yw'n bodloni'r safon pwdin â ffrwythau.

⁸ Mae'r ffigurau a ddyfynnir ar gyfer y gofrestr disgyblion, y canran sy'n gymwys i gael prydau ysgol am ddim a'r canran sy'n manteisio ar eu hawl, yn dod o wybodaeth cyfrifiad 2010 a 2011.

Casgliadau holiaduron disgyblion

Cafodd y ffactorau sy'n effeithio ar y dewis o brydau ysgol eu rhestru gan y disgyblion yn nhrefn pwysigrwydd (1 yw'r pwysicaf).

Data ar gyfer disgyblion sydd â'r hawl i gael prydau ysgol am ddim – ffactorau sy'n effeithio ar ddewis a nodwyd yn eu 'tri uchaf'			
Disgyblion sy'n manteisio ar eu hawl		Disgyblion nad ydynt yn manteisio ar eu hawl	
Ciwio	41.46%	Ciwio	12.19%
Bwyd	31.71%	Bwyd	7.31%
Cost	14.63%	Beth mae ffrindiau yn ei wneud	4.87%
		Ble rydych yn bwyta cinio	4.87%

Rhagdybir bod disgyblion yn teimlo nad yw capio'r hyn y gall disgyblion sydd â'r hawl i gael prydau ysgol am ddim ei brynu yn ddigon.

Data ar gyfer pob disgybl yn y sampl

Y canlynol yw'r tri ffactor uchaf sy'n effeithio ar ddewis.

- Ciwio – 48.89%
- Bwyd – 36.3%
- Cost – 22.96%

Sylwadau gan ddisgyblion

Mae'r sylwadau'n rhannu'n categorïau cyffredinol. Mae sampl o'r sylwadau a gafwyd i'w gweld isod, wedi'u grwpio yn ôl themâu. Mae'r sylwadau gwreiddiol Saesneg wedi cael eu cyfieithu i'r Gymraeg at ddiben yr adroddiad hwn.

Ciwio

- Mae'r ciw bob amser yn rhy hir ac rydych chi'n gwastraffu amser.
- Dylai fod dau far ar gyfer bwyd poeth a llai o giw.
- Dylen ni gael caniatâd i fynd allan am ginio oherwydd mae'n cymryd tuag 20 munud i giwio ac erbyn i ni gael y bwyd mae'n amser cofrestru.
- Mae'n gas gen i'r ciw, mae bob amser yn rhy hir.

Y bwyd – argaeledd, dewis ac ansawdd

- Cael mwy o fwyd efallai oherwydd mae llawer o ddisgyblion Blwyddyn 7 ac os ydw i'n ciwio mae'r bwyd wedi mynd pan dwi'n cyrraedd y diwedd.
- Hoffwn i gael llaeth a snaciau iachus, e.e. salad ffrwythau.
- Weithiau does dim llawer o ddewis.
- Dylai fod mwy o ddewis o suddion, nid dim ond oren – dylai fod blasau gwahanol.
- Does dim digon o amrywiaeth – angen gwerthu pethau gwell.
- Tymheredd a ffresni'r bwyd oherwydd mae'r sglodion bob amser wedi'u haildwympo ac yn rhewi.
- Weithiau rydych chi'n cael blew yn y bwyd. Dylen nhw wisgo rhwydi gwallt.
- Mae'n fwyd da ac yn rhad iawn am yr hyn rydych chi'n ei gael.

Chwenychu am fwyd afiach

- Dewch â chreision, diodydd swigod, bisgedi yn ôl.
- Mae'r dewis o siocled a diodydd swigod yn wael, a dim ond dewis bach o ddiodydd ysgafn sydd ar gael.
- Does dim digon o ddewis i bobl ffyslyd. Fel diodydd swigod a siocled.

Amgylchedd y ffreutur

- Mae lefel y sŵn yn y ffreutur yn rhy uchel.

Bwlio

Dim ond un o'r sylwadau sy'n awgrymu bwlio – 'Mae eraill yn tynnu coes.' Mae hawl gan y disgybl yma gael prydau ysgol am ddim ac mae'n manteisio ar ei hawl, ond nid yw'n glir ai dyma'r rheswm pam mae'r plant eraill yn ei bryfocio.

Ysgol B

Proffil

Mae Ysgol B yn ysgol cyfrwng Cymraeg mewn ardal wledig lle mae'r gwasanaeth arlwygo yn cael ei ddarparu gan yr awdurdod lleol. Mae gan yr ysgol 944 o ddisgyblion ar ei chofrestr (968 yn 2010), ac o'r rhain mae 15.8 y cant yn gymwys i gael prydau ysgol am ddim (12.8 y cant yn 2010) ac ar y diwrnod cofnodi roedd 65.1 y cant o ddisgyblion cymwys yn manteisio ar eu hawl i gael prydau ysgol am ddim (92.7 y cant yn 2010). Mae Ysgol B yn defnyddio system dalu heb arian gyda cherdyn ar gyfer prydau ysgol ac mae'r ysgol yn ychwanegu at gyfrifon y rhai sydd â'r hawl i gael prydau ysgol am ddim bob dydd. Mae Ysgol B yn gweini 415 o ddisgyblion y dydd ar gyfartaledd amser cinio ac mae lle i 228 o ddisgyblion yn yr ystafell fwyta ar unrhyw un adeg. Mae amser cinio yn para 45 munud ac mae'r disgyblion i gyd yn cael cinio yr un pryd. Cyflwynwyd 'polisi gât ar glo' yn 1995 ar gyfer Blwyddyn 7–11 yn unig. Nid oes canolfan hamdden ar dir yr ysgol. Mae pedwar man gweini bwyd amser cinio gyda thri thil; mae gwasanaeth archebu ymlaen llaw ar gael cyn amser cinio. Ni all disgyblion sydd â'r hawl i gael prydau ysgol am ddim ddefnyddio eu hawl amser egwyl. Mae polisi bwyd gan Ysgol B a gafodd ei gyflwyno yn 2008.

Mae cylch bwydlen amser cinio tair wythnos gan Ysgol B. Mae'r ddarpariaeth amser cinio yn cynnwys un dewis o brif gwrs ac un dewis llysieuol bob dydd. Mae'r ddarpariaeth amser cinio hefyd yn cynnwys dewis pasta gyda thri llenwad ar gael bob dydd, tatws pob gyda dewis o ddau i dri llenwad ar gael bob dydd a chwe eitem sengl/byrbryd ar gael bob dydd. Mae baguettes/brechdanau/rholiau gyda dewis o chwe llenwad ar gael bob dydd hefyd. Mae'r ddarpariaeth amser cinio yn cynnwys saith dewis carbohydrad sengl bob dydd a thri i bedwar dewis llysieuol, mwy na phedwar dewis o bwdinau a chwe gwahanol fath o ddiodydd.

O'i gymharu â safon bwyd Blas am Oes, mae cinio'r ysgol yn darparu 17 o gynhyrchion cig yn ystod yr wythnos sy'n fwy na'r uchafswm o ddau gynnyrch cig y caniateir iddynt gael eu gweini dros y cylch wythnosol. Mae naw chynnyrch tatws wedi'u coginio mewn braster/olew ar gael bob wythnos sy'n fwy na'r uchafswm o ddau yr wythnos. Mae dau gynnyrch arall wedi'u coginio mewn braster/olew yn cael eu gweini bob wythnos; mae hyn yn bodloni'r safon bwyd. Nid yw'r ddarpariaeth amser cinio yn bodloni'r safonau pysgod olewog oherwydd nid yw unrhyw bysgod olewog yn cael eu cynnig dros y cyfnod o bedair wythnos. Nid yw'r safon melysion wedi'i bodloni gan fod melysion yn cael eu darparu. Nid yw'r diodydd a ddarperir yn bodloni'r safon diodydd. Mae dau bwdin â ffrwythau ar gael bob wythnos, sy'n bodloni'r safon pwdin â ffrwythau.

Casgliadau holiaduron disgyblion

Cafodd y ffactorau sy'n effeithio ar y dewis o brydau ysgol eu rhestru gan y disgyblion yn nhrefn pwysigrwydd (1 yw'r pwysicaf).

Data ar gyfer disgyblion sydd â'r hawl i gael prydau ysgol am ddim – ffactorau sy'n effeithio ar ddewis a nodwyd yn eu 'tri uchaf'			
Disgyblion sy'n manteisio ar eu hawl		Disgyblion nad ydynt yn manteisio ar eu hawl	
Ciwio	45.45%	Ciwio	13.64%
Bwyd Ble rydych yn bwyta cinio	31.82% yr un	Bwyd	9.09%
Maint dognau Ble mae'r cinio yn cael ei weini Gweithgareddau amser cinio	4.55% yr un	Maint dognau Ble rydych yn bwyta cinio Cost Bwyd arall sy'n cael ei fwyta yn ystod y dydd	4.55% yr un

Data ar gyfer pob disgybl yn y sampl

Y canlynol yw'r tri ffactor uchaf sy'n effeithio ar ddewis.

- Ciwio – 52.71%
- Cost – 36.43%
- Bwyd – 34.11%

Sylwadau gan ddisgyblion

Mae'r sylwadau'n rhannu'n categorïau cyffredinol. Mae sampl o'r sylwadau a gafwyd i'w gweld isod, wedi'u grwpio yn ôl themâu.

Ciwio

- Mae ciw yn fel 15 munud cael bwyd.
- Pan ydyn yn ciwio mae'n cymryd amser i cael y bwyd ac erbyn ni'n cael y bwyd mae'n amser fynd.
- Nid yw'r chweched yn gallu gwthio i mewn nawr. Mae hyn wedi effeithio ar fy dewis.
- Dyle'r chweched cael yr hawl mynd i'r blaen o'r ciw.

- Rhoi hawl i'r chweched sgipio ciw.
- Pobl henach na fi'n gwthio mewn yn y ciw cinio.

Bwyd

- Does ddim lot o pethau iachus.
- Mae angen dewis fwy eang o bwydydd.
- Eisiau mwy dewis o bwyd.
- Pan does dim bwyd ar ôl.

Chwenychu am fwyd afiach

- Mwy o bwyd sy'n llawn fraster a siocled.

Amgylchedd bwyta

- Mae'r menywod cinio yn sgrechio ar pobol am dim rheswm.
- Mae y menwau cinio yn neis iawn.

Cost

- Rhaid gostwng y prisiau.

Amser a ganiatier ar gyfer cinio

- Ddim lot o amser an amser cinio.
- Faint o amser mae amser cinio yn mynd ymlaen am oherwydd does dim digon o amser i ciwio a bwyta.

Ysgol C

Proffil

Mae Ysgol C yn ysgol cyfrwng Saesneg mewn ardal drefol lle mae'r gwasanaeth arlwygo yn cael ei ddarparu gan yr awdurdod lleol. Mae gan yr ysgol 775 o ddisgyblion ar ei chofrestr (745 yn 2010), ac o'r rhain mae 20.3 y cant yn gymwys i gael prydau ysgol am ddim (25.5 y cant yn 2010) ac ar y diwrnod cofnodi roedd 72.0 y cant o ddisgyblion cymwys yn manteisio ar eu hawl i gael prydau ysgol am ddim (41.6 y cant yn 2010). Mae Ysgol C yn defnyddio system dalu gydag arian ar gyfer prydau ysgol ac mae'r rhai sy'n gymwys i gael prydau ysgol am ddim yn cael rhif unigryw sy'n cael ei dicio oddi ar restr wrth y til. Mae Ysgol C yn gweini 210 o ddisgyblion y dydd ar gyfartaledd amser cinio ac mae lle i 220 o ddisgyblion yn yr ystafell fwyta ar unrhyw un adeg. Mae amser cinio yn para 45 munud ac mae'r disgyblion i gyd yn cael cinio yr un pryd. Nid yw'r ysgol yn gweithredu 'polisi gât ar glo'. Nid oes canolfan hamdden ar dir yr ysgol. Mae dau fan gweini bwyd amser cinio gyda thri thil; mae gwasanaethau archebu ymlaen llaw ar gael cyn amser cinio. Gall disgyblion sydd â'r hawl i gael prydau ysgol am ddim ddefnyddio eu hawl amser egwyl.

Mae cylch bwydlen cinio tair wythnos gan Ysgol C. Mae'r ddarpariaeth amser cinio yn cynnwys un dewis o brif gwrs ac un dewis llysieuol bob dydd. Mae'r ddarpariaeth amser cinio hefyd yn cynnwys dewis pasta gyda thri llenwad ar gael bob dydd, tatws pob gyda dewis o bedwar llenwad ar gael bob dydd a thair eitem sengl/byrbryd ar gael bob dydd. Mae baguettes/brechdanau/rholiau gyda dewis o naw llenwad ar gael bob dydd. Mae'r ddarpariaeth amser cinio yn cynnwys tri dewis carbohydrad sengl bob dydd a phedwar dewis llysieuol, mwy na phedwar dewis o bwddin a phedwar gwahanol fath o ddiodydd.

O'i gymharu â safon bwyd Blas am Oes, mae cinio'r ysgol yn darparu tri i bedwar cynnyrch cig yr wythnos sy'n fwy na'r uchafswm o ddau gynnyrch cig y caniateir iddynt gael eu gweini dros y cylch wythnosol. Mae dau gynnyrch tatws wedi'u coginio mewn braster/olew ar gael bob wythnos ac nid yw unrhyw gynhyrchion eraill wedi'u coginio mewn braster/olew yn cael eu gweini bob wythnos. Mae hyn yn bodloni'r ddwy safon bwyd yma. Mae'r ddarpariaeth amser cinio yn bodloni'r safonau pysgod olewog, gan ddarparu dau bysgodyn olewog ym mhob cyfnod o bedair wythnos. Ni ddarperir unrhyw felysion, sy'n bodloni'r safon melysion. Mae'r holl ddiodydd a ddarperir yn bodloni'r safon diodydd. Mae dau bwddin â ffrwythau ar gael bob wythnos, sy'n bodloni'r safon pwddin â ffrwythau.

Casgliadau holiaduron disgyblion

Cafodd y ffactorau sy'n effeithio ar y dewis o brydau ysgol eu rhestru gan y disgyblion yn nhrefn pwysigrwydd (1 yw'r pwysicaf).

Data ar gyfer disgyblion sydd â'r hawl i gael prydau ysgol am ddim – ffactorau sy'n effeithio ar ddewis a nodwyd yn eu 'tri uchaf'		
Disgyblion sy'n manteisio ar eu hawl		Disgyblion nad ydynt yn manteisio ar eu hawl
Ciwio	20%	Nid oedd y sampl bach o ddisgyblion wedi rhestru'r ffactorau, a dim ond un o'r ymatebwyr oedd wedi ticio'r ffactorau a deimlai oedd yn bwysig, sef ciwio a chost.
Maint dognau	15%	
Bwyd	10%	

Data ar gyfer pob disgybl yn y sampl

Y canlynol yw'r tri ffactor uchaf sy'n effeithio ar ddewis.

- Ciwio – 17.39%
- Bwyd a Chost – 11.59% yr un
- Maint dognau – 7.25%

Sylwadau gan ddisgyblion

Mae'r sylwadau'n rhannu'n categorïau cyffredinol. Mae sampl o'r sylwadau a gafwyd i'w gweld isod, wedi'u grwpio yn ôl themâu. Mae'r sylwadau gwreiddiol Saesneg wedi cael eu cyfieithu i'r Gymraeg at ddiben yr adroddiad hwn.

Ciwio

- Mae'n cymryd amser hir i giwio.
- Weithiau does dim bwyd ar ôl ac mae pawb yn gwthio yn y ciw.

Bwyd – ansawdd ac argaeledd

- Nid yw cinio ysgol mor flacus ag yr oedden nhw.
- Mae prydau ysgol yn wych! Diolch.
- Rwy'n hoffi'r peth pasta a'r ysgytlaeth.

- Dwi ddim yn hoffi pob math o fwyd sydd ar gael.
- Angen mwy o fwyd – maen nhw'n rhedeg allan weithiau.

Cost

- Dyw bagiau cinio ddim yn fargen dda yn y ffreutur.
- Gormod i dalu am banded a chwci.
- Ddim gwerth yr arian.

Amgylchedd y ffreutur

- Mae'r menywod cinio bob amser yn siarad ac mae'n cymryd rhy hir i gael cinio oherwydd maen nhw'n eich anwybyddu chi trwy'r amser.
- Rwy'n meddwl y dylen nhw adael bob blwyddyn i mewn ar adegau gwahanol.

Maint dognau

- Maint dognau ar gyfer plant ysgol gynradd nid ysgol uwchradd.

Ysgol Ch

Proffil

Mae Ysgol Ch yn ysgol cyfrwng Saesneg mewn ardal drefol lle mae'r gwasanaeth arlwygo yn cael ei ddarparu gan yr awdurdod lleol. Mae gan yr ysgol 786 o ddisgyblion ar ei chofrestr (779 yn 2010), ac o'r rhain mae 15.9 y cant o ddisgyblion yn gymwys i gael prydau ysgol am ddim (14.1 y cant yn 2010) ac ar y diwrnod cofnodi roedd 96.8 y cant o ddisgyblion cymwys yn manteisio ar eu hawl i gael prydau ysgol am ddim (100 y cant yn 2010). Mae Ysgol Ch yn defnyddio system dalu gydag arian ar gyfer prydau ysgol ac mae'r rhai sy'n gymwys i gael prydau ysgol am ddim yn cael eu pryd bwyd drwy system docynnau lle mae'n rhaid i'r disgyblion gasglu tocyn o'r brif swyddfa cyn amser cinio. Mae Ysgol Ch yn gweini 550 o ddisgyblion y dydd ar gyfartaledd amser cinio ac mae lle i 150 o ddisgyblion yn yr ystafell fwyta ar unrhyw un adeg. Mae amser cinio wedi'i wasgaru, ac mae amser cinio yn para awr. Cyflwynwyd 'polisi gât ar glo' yn 1985. Er bod canolfan hamdden ar dir yr ysgol, nid yw peiriant gwerthu'r ganolfan hamdden ar gael i ddisgyblion. Mae un man gweini bwyd amser cinio gyda phedwar til; nid yw gwasanaeth archebu ymlaen llaw ar gael cyn amser cinio. Gall disgyblion sydd â'r hawl i gael prydau ysgol am ddim ddefnyddio eu hawl amser egwyl. Mae polisi bwyd gan Ysgol Ch a gafodd ei gyflwyno yn 2011.

Mae cylch bwydlen cinio tair wythnos gan Ysgol Ch. Mae'r ddarpariaeth amser cinio yn cynnwys dau ddewis o brif gwrs ac un dewis llysieuol bob dydd. Mae'r ddarpariaeth amser cinio yn cynnwys dewis pasta gyda thri llenwad ar gael bob dydd, tatws pob gyda dewis o bum llenwad ar gael bob dydd ac wyth eitem sengl/byrbryd ar gael bob dydd. Mae baguettes/brechdanau/rholiau gyda dewis o bum llenwad ar gael bob dydd. Mae'r ddarpariaeth amser cinio yn cynnwys pedwar dewis carbohydrad gweini sengl bob dydd a thri i bedwar dewis llysieuol bob dydd, mwy na phedwar dewis o bwddin a phedwar gwahanol fath o ddiodydd.

O'i gymharu â safon bwyd Blas am Oes, mae cinio'r ysgol yn darparu 16 o gynhyrchion cig yr wythnos sy'n fwy na'r uchafswm o ddau gynnyrch cig y caniateir iddynt gael eu gweini dros y cylch wythnosol. Nid oedd gwybodaeth ar gael ar sawl gwaith y cafodd tatws eu coginio mewn braster/olew neu gynhyrchion eraill wedi'u coginio mewn braster/olew eu gweini yn ystod yr wythnos. Mae'r ddarpariaeth amser cinio yn bodloni'r safonau pysgod olewog, gan ddarparu dau bysgodyn olewog ym mhob cyfnod o bedair wythnos. Nid yw'r safon melysion wedi'i bodloni gan fod melysion yn cael eu darparu. Nid yw'r ddarpariaeth amser cinio yn bodloni'r safon diodydd. Mae dau bwddin â ffrwythau ar gael bob wythnos, sy'n bodloni'r safon pwddin â ffrwythau.

Casgliadau holiaduron disgyblion

Cafodd y ffactorau sy'n effeithio ar y dewis o brydau ysgol eu rhestru gan y disgyblion yn nhrefn pwysigrwydd (1 yw'r pwysicaf).

Data ar gyfer disgyblion sydd â'r hawl i gael prydau ysgol am ddim – ffactorau sy'n effeithio ar ddewis a nodwyd yn eu 'tri uchaf'		
Disgyblion sy'n manteisio ar eu hawl		Disgyblion nad ydynt yn manteisio ar eu hawl
Ciwio	36.36%	Nid oedd yr unig ddisgybl sydd â'r hawl i gael prydau ysgol am ddim yn y sampl oedd heb fanteisio ar ei hawl wedi rhestru neu dicio unrhyw un o'r ffactorau.
Bwyd	27.27%	
Ble rydych yn bwyta cinio Cost	13.64% yr un	

Data ar gyfer pob disgybl yn y sampl

Y canlynol yw'r tri ffactor uchaf sy'n effeithio ar ddewis.

- Ciwio – 54.47%
- Cost – 44.02%
- Bwyd – 39.55%

Sylwadau gan ddisgyblion

Mae'r sylwadau'n rhannu'n categorïau cyffredinol. Mae sampl o'r sylwadau a gafwyd i'w gweld isod, wedi'u grwpio yn ôl themâu. Mae'r sylwadau gwreiddiol Saesneg wedi cael eu cyfieithu i'r Gymraeg at ddiben yr adroddiad hwn.

Bwyd – ansawdd, amrywiaeth ac argaeledd

- Mae cinio ysgol yn dda!
- Mae amrywiaeth da o fwyd bob dydd.
- Dim digon o ddiodydd gwahanol.
- Mwy o fwyd llysieuol plŷs.
- Dim digon o fwyd i eraill a phan fydda i a'm ffrindiau yn ymuno â'r ciw does dim bwyd ar ôl.
- Os ydych chi'n mynd i glwb amser cinio ac mae'n rhedeg yn hwyr, rydych chi'n mynd i ginio tuag un o'r gloch ac mae'r rhan fwyaf o'r bwyd wedi mynd, felly dim ond un neu ddau beth sydd i ddewis.

- Mae'r ysgol yn cynnig y pethau dwi'n hoffi bwyta amser cinio fel salad. Dwi'n dwlu ar salad; mae'n iachus iawn.
- Mwy o brydau iachus.
- Blew ar bitsas. Plastig yng nghyrru [fy ffrind]. Dim diodydd neis.

Ciwio

- Pobl yn gwthio yn y llinell.
- Rhy hir i giwio.
- Mae'n wael – pawb yn ceisio mynd i'r ffrynt. Dylech chi allu archebu bwyd ymlaen llaw.
- Rwy'n meddwl bod angen newid cael ciwiau hir oherwydd mae'n cymryd amser hir a dwi ddim yn teimlo fel bwyta wedyn. Pan dwi'n mynd i eistedd, does dim llawer o seddi ar ôl ar bwys fy ffrindiau.
- Rwy'n teimlo na ddylai disgyblion Blwyddyn 10 a Blwyddyn 11 gael yr hawl i wthio o flaen gweddill yr ysgol.

Amgylchedd bwyta

- Ynglŷn â seddi – ddim llawer o le.
- Peidiwch â newid y menywod cinio oherwydd maen nhw'n neis iawn.

Ffrindiau

- Oherwydd os nad yw fy ffrindiau yn cael cinio dwi ddim am fod ar fy mhen fy hun.
- Mae'n rhaid i mi gael prydau ysgol ond mae fy ffrindiau i gyd yn bwyta brechdanau. (Disgybl sydd â'r hawl i gael prydau ysgol am ddim sy'n manteisio ar ei hawl)

Cost

- Mae'r gost wedi cynyddu gormod a dylai'r prisiau fod yr un fath â llynedd.
- Mae'r prisiau yn mynd lan gormod felly mae'n rhaid i mi ddechrau dod â chinio pecyn.

Ysgol D

Proffil

Mae Ysgol D yn ysgol cyfrwng Cymraeg mewn ardal drefol lle mae'r gwasanaeth arlwygo yn cael ei ddarparu gan yr awdurdod lleol. Mae gan yr ysgol 805 o ddisgyblion ar ei chofrestr (774 yn 2010), ac o'r rhain mae 12.5 y cant yn gymwys i gael prydau ysgol am ddim (12.0 y cant yn 2010) ac ar y diwrnod cofnodi roedd 93.1 y cant o ddisgyblion cymwys yn manteisio ar eu hawl i gael prydau ysgol am ddim (84.9 y cant yn 2010). Mae Ysgol D yn defnyddio system dalu fiometrig ar gyfer prydau ysgol ac mae'r ysgol yn ychwanegu at gyfrifon y rhai sy'n gymwys i gael prydau ysgol am ddim bob dydd. Mae Ysgol D yn gweini 600 o ddisgyblion y dydd ar gyfartaledd amser cinio ac mae lle i 225 o ddisgyblion yn yr ystafell fwyta ar unrhyw un adeg. Mae amser cinio yn para 50 munud ac mae'r disgyblion i gyd yn cael cinio yr un pryd. Cyflwynwyd 'polisi gât ar glo' yn 2000 ar gyfer Blwyddyn 7–11 yn unig. Er bod canolfan hamdden ar dir yr ysgol, nid yw peiriant gwerthu'r ganolfan hamdden ar gael i ddisgyblion. Mae tri man gweini bwyd amser cinio gyda phum til; mae gwasanaeth archebu ymlaen llaw ar gael cyn amser cinio. Ni all disgyblion sydd â'r hawl i gael prydau ysgol am ddim ddefnyddio eu hawl amser egwyl. Cyflwynodd Ysgol D bolisi bwyd yn 2009 a chaiff ei adolygu yn 2012.

Mae cylch bwydlen cinio dros bythefnos gan Ysgol D. Mae'r ddarpariaeth amser cinio yn cynnwys un dewis o brif gwrs ac un dewis llysieuol bob dydd. Mae'r ddarpariaeth amser cinio hefyd yn cynnwys dewis pasta gydag un llenwad ar gael bob dydd, tatws pob gyda dewis o bedwar llenwad ar gael bob dydd a phum eitem sengl/byrbryd ar gael bob dydd. Mae baguettes/brechdanau/rholiau gyda dewis o bump i saith llenwad ar gael bob dydd. Mae'r ddarpariaeth amser cinio hefyd yn cynnwys pedwar dewis carbohydrad sengl bob dydd a thri dewis llysieuol, dewis o bum phwddin a phedwar gwahanol fath o ddiodydd.

O'i gymharu â safonau bwyd Blas am Oes, mae ddarpariaeth cinio'r ysgol yn cynnwys dau gynnyrch cig dros yr wythnos sy'n bodloni'r safon cynnyrch cig. Mae dau gynnyrch tatws wedi'u coginio mewn braster/olew ar gael bob wythnos ac mae un cynnyrch arall wedi'i goginio mewn braster/olew yn cael ei weini bob wythnos. Mae hyn yn bodloni'r ddwy safon bwyd hyn. Mae'r ddarpariaeth amser cinio yn bodloni'r safonau pysgod olewog, gan ddarparu dau bysgodyn olewog ym mhob cyfnod o bedair wythnos. Nid yw'r safon melysion wedi'i bodloni gan fod melysion yn cael eu darparu. Mae'r holl ddiodydd a ddarperir yn bodloni'r safon diodydd. Mae dau bwddin â ffrwythau ar gael bob wythnos, sy'n bodloni'r safon pwddin â ffrwythau.

Casgliadau holiaduron disgyblion

Cafodd y ffactorau sy'n effeithio ar y dewis o brydau ysgol eu rhestru gan y disgyblion yn nhrefn pwysigrwydd (1 yw'r pwysicaf).

Data ar gyfer disgyblion sydd â'r hawl i gael prydau ysgol am ddim – ffactorau sy'n effeithio ar ddewis a nodwyd yn eu 'tri uchaf'		
Disgyblion sy'n manteisio ar eu hawl		Disgyblion nad ydynt yn manteisio ar eu hawl
Ciwio Cost Gweithgareddau amser cinio	50% yr un	Dim ond un disgybl oedd wedi rhestru ffactorau yn nhrefn blaenoriaeth, a'u graddio fel a ganlyn: 1. Ciwio 2. Bwyd 3. Maint dogneau.
Bwyd Ble rydych yn bwyta cinio Dull talu Beth mae ffrindiau yn ei wneud Bwyd arall sy'n cael ei fwyta yn ystod y dydd	16.67% yr un	

Data ar gyfer pob disgybl yn y sampl

Y canlynol yw'r tri ffactor uchaf sy'n effeithio ar ddewis.

- Ciwio – 85.07%
- Cost – 67.16%
- Bwyd – 37.31%

Sylwadau gan ddisgyblion

Mae'r sylwadau'n rhannu'n categorïau cyffredinol. Mae sampl o'r sylwadau a gafwyd i'w gweld isod, wedi'u grwpio yn ôl themâu.

Ciwio

- Pobl yn gwthio mewn y ciw.
- Pan rydych yn sefyll mewn ciw mae pobl yn gwthio mewn pob tro.

Cost

- Rhoi cost i lawr plis.
- Mae'r cost yn gwael, tynnu o i lawr plis.
- Mae'r bwyd rhy drud, mae £10 yn cadw fi am tri dydd.

Bwyd – amrywiaeth, maint, dewis

- Mwy o 'variety'. Mwy brechdanau iach. Mwy bwydydd iach.
- Angen mwy o fwyd.
- Y dewis o fwyd sydd ar gael.
- Dwi'n hoffi'r sglodion.
- Mwy bwyd ar y plat, ddim hanner llenwi.

Amgylchedd yr ystafell fwyta

- Angen mwy o seti ac angen rhywle i rhoi ein bagiau.
- Mae ni eisiau teledu a mwy o setiau.
- Mwy o seti yn y ffreutur.
- Mae'r print bawd ddim yn gweithio pob tro.

Ysgol Dd

Proffil

Mae Ysgol Dd yn ysgol cyfrwng Saesneg mewn ardal wledig lle mae'r gwasanaeth arlwygo yn cael ei ddarparu gan yr awdurdod lleol. Mae gan yr ysgol 1,709 o ddisgyblion ar ei chofrestr (1,735 yn 2010), ac o'r rhain mae 6.3 y cant yn gymwys i gael prydau ysgol am ddim (5.7 y cant yn 2010) ac ar y diwrnod cofnodi roedd 72.2 y cant o ddisgyblion cymwys yn manteisio ar eu hawl i gael prydau ysgol am ddim (76.8 y cant yn 2010). Mae Ysgol Dd yn defnyddio system dalu fiometrigr heb arian ar gyfer prydau ysgol. Mae Ysgol Dd yn gweini 800 o ddisgyblion y dydd ar gyfartaledd amser cinio ac mae lle i 170 o ddisgyblion yn yr ystafell fwyta ar unrhyw un adeg. Mae amser cinio yn para 50 munud ac mae'r disgyblion i gyd yn cael cinio yr un pryd. Cyflwynwyd 'polisi gât ar glo' yn 1999 ar gyfer disgyblion ym Mlwyddyn 7–11. Mae canolfan hamdden ar dir yr ysgol a gall disgyblion ddefnyddio'r peiriannau gwerthu yn y ganolfan hamdden yn ystod oriau ysgol. Mae pum man gweini bwyd amser cinio gyda phedwar til; nid yw gwasanaeth archebu ymlaen llaw ar gael cyn amser cinio. Gall disgyblion sydd â'r hawl i gael prydau ysgol am ddim ddefnyddio eu hawl amser egwyl. Mae polisi bwyd gan Ysgol Dd a gafodd ei gyflwyno yn 2009.

Mae cylch bwydlen cinio tair wythnos gan Ysgol Dd. Mae'r ddarpariaeth amser cinio yn cynnwys un dewis o brif gwrs ac un dewis llysieuol bob dydd. Mae'r ddarpariaeth amser cinio hefyd yn cynnwys dewis pasta gyda thri llenwad ar gael bob dydd, tatws pob gyda dewis o wyth llenwad ar gael bob dydd a naw eitem sengl/byrbryd ar gael bob dydd hefyd. Mae baguettes/brechdanau/rholiau gyda dewis o wyth llenwad ar gael bob dydd. Mae'r ddarpariaeth amser cinio hefyd yn cynnwys pum dewis carbohydrad sengl bob dydd a thri dewis llysieuol, dewis o bedwar pwdin ac mae pum gwahanol fath o ddiodydd ar gael bob dydd.

O'i gymharu â safon bwyd Blas am Oes, mae cinio'r ysgol yn darparu 25 o gynhyrchion cig yn ystod yr wythnos sy'n fwy na'r uchafswm o ddau gynnyrch cig y caniateir iddynt gael eu gweini dros y cylch wythnosol. Mae dau gynnyrch tatws wedi'u coginio mewn braster/olew ar gael bob wythnos ac nid yw unrhyw gynhyrchion eraill wedi'u coginio mewn braster/olew yn cael eu gweini bob wythnos. Mae hyn yn bodloni'r ddwy safon bwyd hyn. Nid yw'r ddarpariaeth amser cinio yn bodloni'r safonau pysgod olewog oherwydd nid yw unrhyw bysgod olewog yn cael eu cynnig dros y cyfnod o bedair wythnos. Nid yw'r safon melysion wedi'i bodloni gan fod melysion yn cael eu darparu. Mae'r diodydd a ddarperir yn bodloni'r safon diodydd. Mae dau bwddin â ffrwythau ar gael bob wythnos, sy'n bodloni'r safon pwdin â ffrwythau.

Casgliadau holiaduron disgyblion

Cafodd y ffactorau sy'n effeithio ar y dewis o brydau ysgol eu rhestru gan y disgyblion yn nhrefn pwysigrwydd (1 yw'r pwysicaf).

Data ar gyfer disgyblion sydd â'r hawl i gael prydau ysgol am ddim – ffactorau sy'n effeithio ar ddewis a nodwyd yn eu 'tri uchaf'			
Disgyblion sy'n manteisio ar eu hawl		Disgyblion nad ydynt yn manteisio ar eu hawl	
Ciwio Dewis	35.29% yr un	Ciwio Cost	11.76% yr un
Bwyd	29.41%	Maint dognau	5.88% yr un
Maint dognau	17.65%	Ble rydych yn bwyta cinio Dull talu	

Data ar gyfer pob disgybl yn y sampl

Y canlynol yw'r tri ffactor uchaf sy'n effeithio ar ddewis.

- Ciwio – 61.21%
- Cost – 49.7%
- Bwyd – 42.42%

Sylwadau gan ddisgyblion

Mae'r sylwadau'n rhannu'n categorïau cyffredinol. Mae sampl o'r sylwadau a gafwyd i'w gweld isod, wedi'u grwpio yn ôl themâu. Mae'r sylwadau gwreiddiol Saesneg wedi cael eu cyfieithu i'r Gymraeg at ddiben yr adroddiad hwn.

Ciwio

- Mae rhai plant yn gwthio i mewn.
- Mae llawer o bobl yn gwthio o'ch blaen chi yn y ciw.

Cost

- Mae pris y rhan fwyaf o bethau yn rhy uchel.
- Mae'r pris rydych yn ei dalu am ddiodydd yn rhy uchel.

Bwyd – ansawdd, argaeledd a maint dognau

- Mwy o amrywiaeth o fwyd a bwyd iachach yn y ffretur chweched dosbarth.

- Mwy o fwyd llysieuol.
- Gallen nhw fod yn fwy iach.
- Cadw bwyd yn dwym i bobl sydd ddim yn gallu cyrraedd cyn 1:00pm a dewis da o fwyd yn dal i fod ar gael.
- Mae'n dda.
- Cael mwy o ddewis.
- Ddylen nhw ddim rhoi shibwns ym mhob un o'r tatws pob.
- Dylai'r prydau fod yn fwy.
- Mae angen gwneud mwy o fwyd hanner ffordd drwy amser cinio oherwydd, erbyn hynny, mae'r bwyd naill ai'n oer neu does dim dewis.

Amgylchedd bwyta

- Gall y staff fod yn anghwrtais weithiau.
- Dyw'r rhan fwyaf o'r menywod cinio ddim yn gyfeillgar.

System dalu

- Mae'r peiriannau arian yn wedi torri yn saethu darnau arian allan – dylen ni dalu gydag arian.
- Dwi ddim yn hoffi'r peiriannau arian gyda'r PINS, dylen ni ddefnyddio arian, byddai hynny'n haws.

Ysgol E

Proffil

Mae Ysgol E yn ysgol cyfrwng Saesneg mewn ardal drefol lle mae'r gwasanaeth arlwygo yn cael ei ddarparu gan yr awdurdod lleol. Mae gan yr ysgol 933 o ddisgyblion ar ei chofrestr (988 yn 2010), ac o'r rhain mae 31.3 y cant yn gymwys i gael prydau ysgol am ddim (29.1 y cant yn 2010) ac ar y diwrnod cofnodi roedd 47.9 y cant o ddisgyblion cymwys yn manteisio ar eu hawl i gael prydau ysgol am ddim (47.2 y cant yn 2010). Mae Ysgol E yn defnyddio system dalu fiometrigr heb arian ar gyfer prydau ysgol a gafodd ei chyflwyno ym Medi 2011. Mae Ysgol E yn gweini 380 o ddisgyblion y dydd ar gyfartaledd amser cinio ac mae lle i 200 o ddisgyblion yn yr ystafell fwyta ar unrhyw un adeg. Mae amser cinio yn para 45 munud ac mae'r disgyblion i gyd yn cael cinio yr un pryd. Cyflwynwyd 'polisi gât ar glo' yn 2011 ar gyfer disgyblion ym Mlwyddyn 7–9. Nid oes canolfan hamdden ar dir yr ysgol. Mae un man gweini bwyd amser cinio gyda dau dil; mae gwasanaethau archebu ymlaen llaw ar gael cyn amser cinio. Gall disgyblion sydd â'r hawl i gael prydau ysgol am ddim ddefnyddio eu hawl amser egwyl i archebu cinio ymlaen llaw yn unig. Cyflwynodd Ysgol E bolisi bwyd yn 2008 a chaiff ei adolygu yn Hydref 2011.

Mae cylch bwydlen cinio dros bythefnos gan Ysgol E. Mae'r ddarpariaeth amser cinio yn cynnwys dau ddewis o brif gwrs ac un dewis llysieuol bob dydd. Mae'r ddarpariaeth amser cinio hefyd yn cynnwys tatws pob gyda dewis o ddau lenwad ar gael bob dydd ac un eitem sengl/byrbryd ar gael bob dydd. Mae baguettes/brechdanau/rholiau gyda dewis o bedwar i chwe llenwad ar gael bob dydd hefyd. Nid yw'r ddarpariaeth amser cinio yn cynnwys dewisiadau carbohydrad sengl neu ddewisiadau llysieuol sengl bob dydd. Mae carbohydradau a llysiau'n cael eu gwerthu fel rhan o'r prif gwrs. Mae dau ddewis o bwdin ar gael bob dydd. Nid oedd gwybodaeth ar gael am ddiodydd.

O'i gymharu â safon bwyd Blas am Oes, mae cinio'r ysgol yn darparu dau i dri o gynhyrchion cig dros yr wythnos a rhai wythnosau gall fod yn fwy na'r uchafswm o ddau gynnyrch cig y caniateir iddynt gael eu gweini dros y cylch wythnosol. Mae dau i dri o gynhyrchion tatws wedi'u coginio mewn braster/olew ar gael bob wythnos sy'n fwy na'r uchafswm o ddau yr wythnos. Nid yw unrhyw gynhyrchion eraill wedi'u coginio mewn braster/olew yn cael eu gweini bob wythnos sy'n bodloni'r safon bwyd. Nid yw'r ddarpariaeth amser cinio yn bodloni'r safonau pysgod olewog oherwydd nid yw unrhyw bysgod olewog yn cael eu cynnig dros y cyfnod o bedair wythnos. Nid yw'r safon melysion wedi'i bodloni gan fod melysion yn cael eu darparu. Nid oedd unrhyw wybodaeth ar gael am y safon diodydd neu'r safon pwdin â ffrwythau Blas am Oes.

Casgliadau holiaduron disgyblion

Cafodd y ffactorau sy'n effeithio ar y dewis o brydau ysgol eu rhestru gan y disgyblion yn nhrefn pwysigrwydd (1 yw'r pwysicaf).

Data ar gyfer disgyblion sydd â'r hawl i gael prydau ysgol am ddim – ffactorau sy'n effeithio ar ddewis a nodwyd yn eu 'tri uchaf'			
Disgyblion sy'n manteisio ar eu hawl		Disgyblion nad ydynt yn manteisio ar eu hawl	
Ciwio Bwyd	10% yr un	Ciwio Bwyd	7.5% yr un
Maint dognau	7.5%	A yw ffrindiau yn cael prydau ysgol	5%
Cost	5%	Cost	2.5%

Data ar gyfer pob disgybl yn y sampl

Y canlynol yw'r tri ffactor uchaf sy'n effeithio ar ddewis.

- Ciwio a Bwyd – 17.42% yr un
- Cost – 12.88%
- A yw ffrindiau yn cael prydau ysgol – 8.33%

Sylwadau gan ddisgyblion

Mae'r sylwadau'n rhannu'n categorïau cyffredinol. Mae sampl o'r sylwadau a gafwyd i'w gweld isod, wedi'u grwpio yn ôl themâu. Mae'r sylwadau gwreiddiol Saesneg wedi cael eu cyfieithu i'r Gymraeg at ddiben yr adroddiad hwn.

Ciwio

- Mae'r ciw yn rhy hir felly dwi ddim yn cael bwyd weithiau.
- Mae'r ciwiau'n rhy hir.

Bwyd

- Dim llawer o ddewis.
- Dwi ddim yn hoffi unrhyw beth sydd ar gael, dyw'r bwyd ddim yn blasu'n neis iawn, ddim o ansawdd da.

- Weithiau mae'r bwyd heb ei goginio.
- Gwasanaeth prydau ysgol yn dda.

Cost

- Dwi ddim yn hoffi'r bwyd ac mae'n costio llawer o arian yr wythnos.

Amgylchedd bwyta

- Angen mwy o fenywod cinio.

Ysgol F

Proffil

Mae Ysgol F yn ysgol cyfrwng Saesneg mewn ardal drefol lle mae'r gwasanaeth arlwygo yn cael ei ddarparu gan yr awdurdod lleol. Mae gan yr ysgol 1,712 o ddisgyblion ar ei chofrestr (1,715 yn 2010), ac o'r rhain mae 4.3 y cant yn gymwys i gael prydau ysgol am ddim (4.6 y cant yn 2010) ac ar y diwrnod cofnodi roedd 90.4 y cant o ddisgyblion cymwys yn manteisio ar eu hawl i gael prydau ysgol am ddim (16.5 y cant yn 2010). Mae Ysgol F yn defnyddio system dalu â cherdyn heb arian ar gyfer prydau ysgol ac mae'r ysgol yn ychwanegu at gyfrifon y rhai sy'n gymwys i gael prydau ysgol am ddim bob dydd. Mae Ysgol F yn gweini 1,000 o ddisgyblion y dydd ar gyfartaledd amser cinio ac mae lle i 450 o ddisgyblion yn yr ystafell fwyta ar unrhyw un adeg. Mae amser cinio yn para 60 munud ac mae'r disgyblion i gyd yn cael cinio yr un pryd. Cyflwynwyd 'polisi gât ar glo' yn 2003 ar gyfer Blwyddyn 7-11 yn unig. Nid oes canolfan hamdden ar dir yr ysgol. Mae dau le gweini bwyd amser cinio gyda phedwar til; nid yw gwasanaeth archebu ymlaen llaw ar gael cyn amser cinio. Gall disgyblion sydd â'r hawl i gael prydau ysgol am ddim ddefnyddio eu hawl amser egwyl. Cyflwynodd Ysgol F bolisi bwyd yn 2010 a chaiff ei adolygu yn 2013.

Mae cylch bwydlen cinio tair wythnos gan Ysgol F. Mae'r ddarpariaeth amser cinio yn cynnwys un dewis o brif gwrs ac un dewis llysieuol bob dydd. Mae'r ddarpariaeth amser cinio yn cynnwys dewis pasta gyda dau lenwad ar gael bob dydd, tatws pob gyda dewis o ddau lenwad ar gael bob dydd ac un eitem sengl/byrbryd ar gael bob dydd. Mae baguettes/brechdanau/rholiau gyda dewis o chwe llenwad ar gael bob dydd. Mae'r ddarpariaeth amser cinio yn cynnwys tri dewis carbohydrad sengl bob dydd a phedwar dewis llysieuol, dewis o bedwar pwdin ac mae pedwar math gwahanol o ddiodydd ar gael bob dydd.

O'i gymharu â safonau bwyd Blas am Oes, mae cinio'r ysgol yn darparu dau gynnyrch cig yn ystod yr wythnos sy'n bodloni'r safon cynnyrch cig. Mae dau gynnyrch tatws wedi'u coginio mewn braster/olew a dau gynnyrch arall wedi'u coginio mewn braster/olew ar gael bob wythnos. Mae hyn yn bodloni'r ddwy safon bwyd hyn. Nid yw'r ddarpariaeth amser cinio yn bodloni'r safonau pysgod olewog oherwydd un pysgodyn olewog sy'n cael ei gynnig dros y cyfnod o bedair wythnos. Nid yw'r safon melysion wedi'i bodloni gan fod melysion yn cael eu darparu. Mae'r diodydd a ddarperir yn bodloni'r safon diodydd. Mae dau bwdin â ffrwythau ar gael bob wythnos, sy'n bodloni'r safon pwdin â ffrwythau.

Casgliadau holiaduron disgyblion

Cafodd y ffactorau sy'n effeithio ar y dewis o brydau ysgol eu rhestru gan y disgyblion yn nhrefn pwysigrwydd (1 yw'r pwysicaf).

Data ar gyfer disgyblion sydd â'r hawl i gael prydau ysgol am ddim – ffactorau sy'n effeithio ar ddewis a nodwyd yn eu 'tri uchaf'		
Disgyblion sy'n manteisio ar eu hawl		Disgyblion nad ydynt yn manteisio ar eu hawl
Bwyd	50%	Dim ond un disgybl oedd wedi rhestru ffactorau yn nhrefn blaenoriaeth, a'u graddio fel a ganlyn: 1. Bwyd 2. Bwyd arall sy'n cael ei fwyta yn ystod y dydd 3. A yw ffrindiau yn cael prydau ysgol.
Ciwio Maint dognau Cost	25% yr un	
A yw ffrindiau yn cael prydau ysgol	12.5%	

Data ar gyfer pob disgybl yn y sampl

Y canlynol yw'r tri ffactor uchaf sy'n effeithio ar ddewis.

- Ciwio – 42.78%
- Cost – 42.25%
- Bwyd – 40.64%

Sylwadau gan ddisgyblion

Mae'r sylwadau'n rhannu'n categorïau cyffredinol. Mae sampl o'r sylwadau a gafwyd i'w gweld isod, wedi'u grwpio yn ôl themâu. Mae'r sylwadau gwreiddiol Saesneg wedi cael eu cyfieithu i'r Gymraeg at ddiben yr adroddiad hwn.

Ciwio (dim ond cyfanswm o bedwar o sylwadau am giwiau)

- Mae pobl yn gwthio i mewn i'r ciw felly dwi ddim yn hoffi aros.

Cost

- Faint o arian sy'n cael ei roi ar gyfer prydau ysgol am ddim.
- Dwi'n cael cinio yn wythnos un ond nid yn wythnos dau oherwydd y gost.
- Dwi byth yn cael y prydau bwyd ond yr unig reswm dwi ddim yn eu cael nhw yw oherwydd y gost. Mae angen gostwng y prisiau.
- Gostwng pris brechdanau.

Bwyd – amrywiaeth, argaeledd, ansawdd

- Cael mwy o fwydydd gwahanol oherwydd maen nhw i gyd yn diflannu erbyn i chi gyrraedd diwedd y ciw.
- Oherwydd mae maint y bwyd rydych chi'n cael yn eich llenwi chi ac mae'n flasus iawn.
- Na, mae'n dda iawn.
- Dim pitsas na sglodion, dim rhagor o fyrgyrs cyw iâr.
- Dwi ddim yn hoffi'r bwyd newydd.
- Na, mae popeth yn dda ac yn grêt.
- Amrywiaeth o fwyd. Os ydych yn cyrraedd yn hwyr, does dim bwyd neis ar ôl.
- Gwerthu cig Halal.
- Mwy o fwyd afiach. Sglodion, pítsa ac ati. Dim ond unwaith dyn ni'n byw.
- Mae'n dda iawn ar y funud. Bydd yn cael ei ddifetha os ydyn nhw'n newid pethau.

Amgylchedd bwyta

- Mae'r gwasanaeth yn dda iawn oherwydd mae'r menywod cinio yn gyfeillgar iawn ac mae'n hawdd iawn siarad â nhw.
- Mae'r menywod cinio yn ddiflas.
- Gwasanaeth cwsmeriaid (angen bod yn well).
- Dwi ddim yn hoffi cynllun lliw y ffreutur.
- Mae'n dda; newid ble rydyn ni'n bwyta'r pryd bwyd ysgol oherwydd efallai fod ffrindiau yn dod â chinio pecyn.

Atodiad 1: Adroddiad Cymdeithas Llywodraeth Leol Cymru (WLGA) – Systemau heb arian a systemau sydd yn eu lle ar gyfer darparu prydau ysgol am ddim

Dosbarthwyd holiadur i bob un o'r 22 awdurdod lleol drwy'r Cyfarwyddwyr Addysg i sefydlu pa systemau y mae ysgolion uwchradd yn eu gweithredu neu'n bwriadu eu cyflwyno ar gyfer talu am brydau ysgol, a sut y gallai hyn effeithio ar ddisgyblion yn manteisio ar eu hawl i gael prydau ysgol am ddim.

Ymatebodd pob un o'r 22 awdurdod lleol; anfonodd 19 o awdurdodau lleol ddata cyflawn ar gyfer pob un o'r ysgolion uwchradd yn eu hawdurdod ond roedd ychydig o ddata yn eisiau gan 3 awdurdod lleol.

Cafodd data ynghylch y nifer sy'n cael prydau ysgol am ddim a'u cymhwysedd ei gymryd o gyfrifiad ysgolion Ionawr 2010. Mae cyfanswm y prydau ysgol am ddim a gafodd eu cymryd ar ddiwrnod y cyfrifiad wedi cael ei gyfrifo fel canran gan ddefnyddio'r nifer sy'n gymwys fesul ysgol a'r nifer oedd wedi cael prydau ysgol am ddim. Os oedd data ar gyfer prydau ysgol am ddim yn dangos bod mwy na 100% yn eu cymryd defnyddir y ffigur 100%. Digwyddodd hyn bedair gwaith.

Cafwyd gwybodaeth gyflawn am y mathau o daliad, mathau o systemau prydau ysgol am ddim a'r nifer sy'n cael prydau ysgol am ddim ar gyfer 213 o'r 222 o ysgolion uwchradd.

Nifer a mathau o systemau heb arian sydd yn eu lle

Mae gan 81 (38%) o'r ysgolion uwchradd hynny a ymatebodd systemau heb arian. Mae tri phrif fath o systemau heb arian – cerdyn, ffob a biometrig. Mae rhai ysgolion yn gweithredu systemau heb arian sy'n defnyddio cyfuniad o arian, biometreg, cardiau a/neu rifau pin. Cardiau a biometreg yw'r systemau mwyaf poblogaidd a ddefnyddir. Mae tabl un yn dangos y mathau a'r nifer o systemau heb arian sydd yn eu lle.

Tabl un: Mathau a nifer o systemau heb arian

Math o system Heb Arian	Nifer yr ysgolion	% yr ysgolion
Cerdyn	28	35
Ffob	8	10
Biometrig	30	37
Arian a Heb Arian (gyda cherdyn)	2	2
Biometrig a Cherdyn	1	1
Biometrig a rhif pin	12	15

Prydau Ysgol Am Ddim

Er mwyn cymharu'r data, mae'r nifer sy'n cael prydau ysgol am ddim wedi'i rannu'n fandiau; 100%, 90 – 99%, 80 – 89% ac ati. Mae tabl dau a thri yn cymharu'r nifer sy'n cael prydau ysgol am ddim o'r ysgolion hynny sydd â systemau heb arian a'r rhai heb systemau heb arian o fewn y bandiau.

Tabl dau: Canran y nifer sy'n cael prydau ysgol am ddim gan ddefnyddio cyfanswm yr ysgolion h.y. mae gan 3.3% o'r 213 o ysgolion 100% yn cael prydau ysgol am ddim heb systemau heb arian

Nifer sy'n cael prydau ysgol am ddim	% yr ysgolion heb system heb arian	% yr ysgolion gyda system heb arian
100%	3.3%	2.3%
90 – 99%	4.7%	3.8%
80 – 89%	8.5%	6.1%
70 – 79%	11.7%	8.5%
60 – 69%	17.7%	7.5%
50 – 59%	8.5%	4.2%
40 – 49%	7%	4.2%
30 – 39%	0.45%	0.45%
20 – 29%	0	0.45%
10 – 19%	0	0.9%
0 – 9%	0	0

Tabl tri: Canran y nifer sy'n cael prydau ysgol am ddim gan ddefnyddio nifer yr ysgolion ar gyfer pob system h.y. mae gan 5% o'r 132 o ysgolion 100% yn cael prydau ysgol am ddim heb systemau heb arian

Nifer sy'n cael prydau ysgol am ddim	% yr ysgolion heb system heb arian (132)	% yr ysgolion gyda system heb arian (81)
100%	5%	6%
90 – 99%	8%	10%
80 – 89%	13%	15%
70 – 79%	19%	22%
60 – 69%	29%	19%
50 – 59%	14%	12%
40 – 49%	11%	9%
30 – 39%	1%	1.5%
20 – 29%	0	1.5%
10 – 19%	0	3%
0 – 9%	0	0

DS: Mae ysgolion sy'n gweithredu system arian a heb arian wedi cael eu cyfrif yn y golfn "gyda system heb arian" yn y ddau dabl.

Systemau Talu am Brydau Ysgol Am Ddim

Mae'r ysgolion sy'n gweithredu system heb arian yn ei defnyddio i roi eu prydau ysgol am ddim i ddisgyblion cymwys – 38% o ysgolion. Yn achos yr ysgolion hynny sy'n gweithredu systemau arian, mae amryw o systemau yn eu lle i roi prydau ysgol am ddim i ddisgyblion cymwys gan gynnwys:

- disgyblion yn casglu tocyn/taleb/cerdyn o'r brif swyddfa/ddebynfa neu ystafell fwyta/coridor cyn cinio;
- dweud eu henw neu roi eu rhif wrth y til; neu
- gyfuniad o docyn/daleb/cerdyn a hefyd enw neu rif.

Mae systemau unigol yn eu lle hefyd mewn rhai ysgolion sy'n cynnwys:

- darparu cerdyn â llun bob blwyddyn i'w ddangos wrth y til;
- casglu tocynnau/talebau wythnosol wedi'u labelu gyda diwrnodau'r wythnos; a
- chasglu tocynnau gan oruchwylwyr canol dydd.

Mae'r systemau hyn i'w gweld yn nhabl pedwar.

Tabl pedwar: Y mathau o systemau sydd yn eu lle ar gyfer rhoi prydau ysgol am ddim i ddisgyblion cymwys

System Dalu Prydau Ysgol Am Ddim	%
Casglu tocyn/cerdyn o'r swyddfa – bob dydd	15%
Casglu tocyn/cerdyn o'r swyddfa – bob wythnos	1%
Casglu tocyn/cerdyn o'r neuadd fwyta/coridor	9%
Rhif ar y rhestr wrth y til	13%
Enw ar y rhestr wrth y til	13%
Cyfrif heb arian	38%
Rhif ac Enw wrth y til	1.5%
Casglu tocyn/cerdyn o'r swyddfa neu'r neuadd fwyta	0.5%
Casglu tocyn/cerdyn o'r neuadd fwyta ac enw wrth y til	0.5%
Casglu tocyn/cerdyn o'r swyddfa ac enw wrth y til	1.5%
Casglu tocyn/cerdyn o'r swyddfa a rhif wrth y til	2.5%
Casglu tocyn/cerdyn o'r swyddfa, enw a rhif wrth y til	0.5%
Systemau eraill <ul style="list-style-type: none"> • Mae cerdyn plastig gan bob plentyn gyda'i lun, ei enw a manylion y dosbarth sy'n cael ei ddosbarthu yn ystod amser cofrestru'r bore bob dydd; yna mae'r cerdyn yn cael ei roi i weithredydd y til pan fydd y plentyn wrth y til. • Disgyblion yn casglu eu tocynnau bob dydd yn ystod amser egwyl y bore mewn 1 o 3 lleoliad. Mae pob grŵp blwyddyn yn cael man casglu penodol. • Mae pob plentyn yn casglu eu tocynnau ar gyfer yr wythnos fore Llun oddi wrth glerc yr ysgol. Mae'r tocynnau wedi'u labelu dydd Llun i ddydd Gwener. • Cerdyn â llun/pas unigol yn cael ei ddosbarthu bob blwyddyn. • Cerdyn â llun/pas Rhif Adnabod gydag enw yn cael ei ddosbarthu bob dydd gan oruchwyliwr canol dydd. • Gellir casglu cardiau unrhyw bryd oddi wrth staff penodedig. • Disgyblion yn cael tocyn prydau ysgol am ddim ar ddechrau'r tymor. Maen nhw'n dangos y tocyn hwn yn y neuadd fwyta. • Disgyblion yn cael rhif cerdyn unigryw yn fisol sy'n cael ei gyflwyno wrth y til bob dydd. 	4%

Adroddiad astudiaethau achos
 prydau ysgol am ddim
 Mawrth 2013
 Dogfen wybodaeth rhif:
 100/2013

- Ac eithrio systemau heb arian, y systemau mwyaf poblogaidd ar gyfer rhoi prydau ysgol am ddim i ddisgyblion cymwys yw; casglu tocyn/cerdyn bob dydd o'r swyddfa (15%), rhif wrth y til (13%) ac enw wrth y til (13%).
- Mae'r nifer sy'n cael prydau ysgol am ddim ar draws yr holl fandiau a systemau yn amrywio. At ei gilydd, mae'r band 60 – 69% yn cyfrif am y nifer fwyaf o blant sy'n cael prydau ysgol am ddim, gyda 17.7% o ysgolion heb systemau heb arian lle mae: 6.1% o'r ysgolion yn defnyddio system "casglu tocyn/cerdyn bob dydd o'r swyddfa"; 2.3% yn defnyddio'r system "casglu tocyn/cerdyn o'r neuadd fwyta/coridor"; 3.3% yn defnyddio'r systemau "rhif ar restr wrth y til" ac "enw ar restr wrth y til"; 1.8% yn defnyddio "systemau eraill" ac 0.45% yn defnyddio "rhif ac enw wrth y til" a "chasglu tocyn/cerdyn o'r swyddfa ac enw wrth y til".

Mae'r prif systemau ac amrywiaethau yn y plant sy'n cael prydau ysgol am ddim ar draws yr holl fandiau i'w gweld isod:

- Mae tocyn/taleb/cerdyn bob dydd o'r swyddfa yn amrywio rhwng 0.45 – 6.1% o blant yn cael prydau ysgol am ddim.
- Mae tocyn/taleb/cerdyn o'r neuadd fwyta/coridor yn amrywio rhwng 0.9 – 3.3% o blant yn cael prydau ysgol am ddim.
- Mae rhif wrth y til yn amrywio rhwng 0.45 a 3.3% o blant yn cael prydau ysgol am ddim.
- Mae rhif wrth y til yn amrywio rhwng 0.45 a 3.3% o blant yn cael prydau ysgol am ddim.
- Mae systemau heb arian yn amrywio rhwng 0.45 a 8.5% o blant yn cael prydau ysgol am ddim.

Mae tabl pump (tudalennau 52 a 53) yn dangos y canran sy'n cael prydau ysgol am ddim o fewn pob band a'r systemau sydd yn eu lle i roi prydau ysgol am ddim i ddisgyblion cymwys.

Cynlluniau i newid y systemau sydd eisoes yn eu lle

Roedd un cwestiwn yn gofyn yw a oedd unrhyw gynlluniau i newid y brif system dalu ar gyfer prydau ysgol. Mae 16% o ysgolion yn dweud eu bod nhw'n ystyried systemau heb arian fel y brif system dalu ar gyfer prydau ysgol yn y dyfodol.

Gofynnodd cwestiwn arall a oedd unrhyw gynlluniau i newid y ffordd y mae prydau ysgol am ddim yn cael eu rhoi i ddisgyblion. Dywedodd

8.5% o'r ysgolion y byddent yn hoffi cael system heb arian er mwyn newid y ffordd y mae taliadau prydau ysgol am ddim yn cael eu rhoi i ddisgyblion cymwys. O'r ysgolion hyn, mae nifer y plant sy'n cymryd prydau ysgol am ddim yn amrywio rhwng tua 31% a 100%.

Nododd 49% o ysgolion "na" neu "ddim yn gwybod" pan holwyd a oedd unrhyw gynlluniau ganddynt i newid eu system dalu prydau ysgol am ddim bresennol.

Crynodeb

- Mae 38% o ysgolion yn gweithredu systemau talu heb arian ar gyfer prydau ysgol. O'r rhain, mae 2.3% yn cael 100% o ddisgyblion i gymryd prydau ysgol am ddim.
- Mae 3.3% o ysgolion heb systemau heb arian yn cael 100% o ddisgyblion gymryd prydau ysgol am ddim.
- Mae 15% o ysgolion yn gweithredu system "tocyn/taleb/cerdyn bob dydd o'r swyddfa" gyda 0.45% yn cael 100% o ddisgyblion i gymryd prydau ysgol am ddim. Gan ddefnyddio'r system hon, mae 6.1% o ysgolion yn cael 60 – 69% o ddisgyblion i gymryd prydau ysgol am ddim.
- Mae 17.7% o ysgolion heb systemau heb arian yn cael rhwng 60 – 69% o ddisgyblion i gymryd prydau ysgol am ddim.
- Mae 11.7% o ysgolion heb systemau heb arian yn cael rhwng 70 – 79% o ddisgyblion i gymryd prydau ysgol am ddim ac o'r rhain mae 6.6% yn defnyddio system gasglu tocyn/taleb/cerdyn.
- Mae 8.5% o ysgolion gyda systemau heb arian yn cael rhwng 70 – 79% o ddisgyblion i gymryd prydau ysgol am ddim.
- Mae 0.9% o ysgolion gyda systemau heb arian yn cael rhwng 10 – 19% o ddisgyblion i gymryd prydau ysgol am ddim.

Mae'r wybodaeth a gasglwyd yn awgrymu nad yw systemau heb arian bob amser yn arwain at lefelau uwch o ddisgyblion yn cymryd prydau ysgol am ddim. Er enghraifft, mae ysgol uwchradd gyda lefelau cymhwysedd prydau ysgol am ddim tua 22% sy'n gweithredu system heb arian yn cael tua 16% o ddisgyblion i gymryd prydau ysgol am ddim tra bo ysgol uwchradd gyda lefelau tebyg o gymhwysedd prydau ysgol am ddim (19%) sydd hefyd yn gweithredu system heb arian yn cael 100% o ddisgyblion i gymryd prydau ysgol

am ddim. Ceir achosion hefyd lle nad yw unrhyw system heb arian yn bodoli ac mae 100% o ddisgyblion yn cymryd prydau ysgol am ddim.

Gall prydau ysgol am ddim gael eu heffeithio gan y systemau talu sydd yn eu lle i roi prydau ysgol am ddim i ddisgyblion cymwys ond hefyd gan sawl ffactor allanol, gan gynnwys cyfeillgarwch, amgylchedd y neuadd fwyta, polisi oddi ar y safle, yn ogystal â'r ddarpariaeth bwyd. Nid oedd y ffactorau hyn yn rhan o'r holiadur. Gall systemau heb arian hefyd gael eu defnyddio at ddibenion eraill megis cofrestru, cael mynediad i adeiladau, benthyciadau llyfrgell – ni chafodd yr wybodaeth hon ei chasglu fel rhan o'r ymarfer hwn.

Argymhellion

Dylid gwneud gwaith pellach (ar ffurf astudiaethau achos) i gael dealltwriaeth well o'r amryw o ffactorau a allai gael effaith ar nifer y plant sy'n cael prydau ysgol am ddim.

Tabl pump: System Dalu Prydau Ysgol Am Ddim a % sy'n cymryd prydau ysgol am ddim

↓ System Dalu Prydau Ysgol Am Ddim	100% yn cymryd prydau ysgol am ddim	90 – 99% yn cymryd prydau ysgol am ddim	80 – 89% yn cymryd prydau ysgol am ddim	70 – 79% yn cymryd prydau ysgol am ddim	60 – 69% yn cymryd prydau ysgol am ddim	50 – 59% yn cymryd prydau ysgol am ddim	40 – 49% yn cymryd prydau ysgol am ddim	30 – 39% yn cymryd prydau ysgol am ddim	20 – 29% yn cymryd prydau ysgol am ddim	10 – 19% yn cymryd prydau ysgol am ddim	0 – 9% yn cymryd prydau ysgol am ddim
Casglu tocyn/ cerdyn bob dydd o'r swyddfa	0.45%	1.34%	2.3%	3.3%	6.1%	0.9%	1.8%				
Casglu tocyn/ cerdyn bob wythnos o'r swyddfa			0.45%	0.45%							
Casglu tocyn/ cerdyn o'r neuadd fwyta/coridor											
Rhif ar y rhestr wrth y til	0.9%	1.34%	1.34%	2.8%	3.3%	1.34%	2.3%	0.45%			
Enw ar y rhestr wrth y til	0.9%	1.34%	2.3%	0.45%	3.3%	2.3%	1.34%				
Cyfrif heb arian	2.3%	3.8%	6.1%	8.5%	7.5%	4.2%	4.2%	0.45%	0.45%	0.9%	
Rhif ac Enw wrth y til				0.45%	0.45%	0.45%					

↓ System Dalu Prydau Ysgol Ddim	100% yn cymryd prydau ysgol am ddim	90 – 99% yn cymryd prydau ysgol am ddim	80 – 89% yn cymryd prydau ysgol am ddim	70 – 79% yn cymryd prydau ysgol am ddim	60 – 69% yn cymryd prydau ysgol am ddim	50 – 59% yn cymryd prydau ysgol am ddim	40 – 49% yn cymryd prydau ysgol am ddim	30 – 39% yn cymryd prydau ysgol am ddim	20 – 29% yn cymryd prydau ysgol am ddim	10 – 19% yn cymryd prydau ysgol am ddim	0 – 9% yn cymryd prydau ysgol am ddim
Casglu tocyn/ cerdyn o'r swyddfa neu'r neuadd fwyta						0.45%					
Casglu tocyn/ cerdyn o'r neuadd fwyta ac enw wrth y til						0.45%					
Casglu tocyn/ cerdyn o'r swyddfa ac enw wrth y til	0.45%				0.45%						
Casglu tocyn/ cerdyn o'r swyddfa a rhif wrth y til			0.45%								
Casglu tocyn/ cerdyn o'r swyddfa, enw a rhif wrth y til				0.45%							
Systemau eraill	0.45%	0.45%	0.45%	0.45%	1.8%	1.34%	0.45%				

Adroddiad astudiaethau achos
 prydau ysgol am ddim
 Mawrth 2013
 Dogfen wybodaeth rhif:
 100/2013

Atodiad 2: Holiadur proffil ysgol WLGA

Diben yr holiadur hwn yw casglu gwybodaeth i gyfeirio canllawiau am drefniadau talu am brydau ysgol, gan gynnwys y rhai sy'n rhad ac am ddim. Rhowch gylch/dilêwch fel sydd eisiau neu rhowch eich ateb yn y bocs a ddarperir.

1. Cyffredinol			
1.a	Enw'r Ysgol		
1.b	Ar gyfartaledd, faint o ddisgyblion yn eich ysgol sy'n cael cinio yno bob dydd? Nodwch y cyfanswm , nid dim ond y rhai sy'n cael cinio yn rhad ac am ddim.		
2. Polisi			
2.a	Ydy'r disgyblion yn cael gadael y safle yn ystod oriau'r ysgol?	Ydyn	Nac ydyn
2.b	Os nac ydyn, pryd cyflwynoch chi'r polisi?	(Blwyddyn)	
2.c	Ydy'n berthnasol i'r ysgol i gyd?	Ydy	Nac ydy
2.ch	Os nad yw e, i bwy mae'n berthnasol? e.e. blynyddoedd 7 – 10		
2.d	Oes canolfan hamdden ar safle'r ysgol?	Oes	Nac oes
2.dd	Os oes e, ydy cyfleusterau prynu bwyd yno ar gael i ddisgyblion yn ystod oriau'r ysgol?	Ydyn	Nac ydyn
2.e	Oes gan yr ysgol bolisi sy'n cynnwys bwyd a diodydd, e.e. bwyd a ffitrwydd, byw'n iach ac ati?	Oes	Nac oes
2.f	Os felly, pryd cafodd ei gyflwyno a phryd y byddwch chi'n ei adolygu?	Cyflwyno: Adolygu:	
3. Mannau Bwyta			
3.a	Ar gyfer faint o ddisgyblion mae'r ffreutur?		
3.b	Faint o gyfleusterau prynu bwyd sydd yn yr ysgol ar amser cinio? e.e. ffreutur, peiriannau gwerthu, siopau'r ysgol, ardaloedd caffi ac ati		
3.c	Oes diben arall i'r ffreutur, e.e. campfa, neuadd ac ati?	Oes	Nac oes
3.ch	Faint o gownteri sydd ar waith yn ystod amser cinio?		
3.d	Oes modd archebu cinio ymlaen llaw?	Oes	Nac oes

3.dd	Oes modd i ddisgyblion sy'n cael hawlio prydau yn rhad ac am ddim ddefnyddio'r hawl honno yn ystod egwyl y bore?	Oes	Nac oes
3.e	Ydy pawb yn mynd am ginio ar yr un pryd?	Ydyn	Nac ydyn
3.f	Faint o amser rydych chi'n ei roi ar gyfer cinio?	Munud	
4. Manylion Cysylltu			
Wedi'i lenwi gan:			
Swydd:			
Rhif ffôn:			
Cyfeiriad ebost:			

Diolch am lenwi'r holiadur hwn

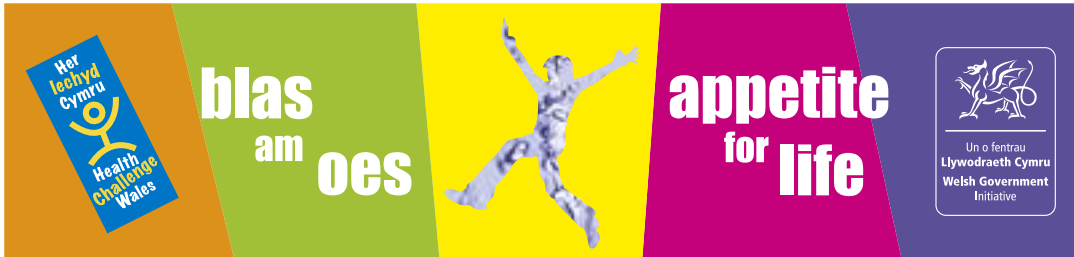
Atodiad 3: Ffurflen gwybodaeth am fwydlenni WLGA

Enw'r Ysgol:		
Eitemau bwyd a gynigir dros y cylch bwydlen 3 wythnos		
	ENGHRAIFFT – Bwydlen	Bwydlen
Prif Gwrs	2 ddewis o brif gwrs bob dydd; <ul style="list-style-type: none"> • Pryd traddodiadol • Pryd pasta 	
Llysieuol	1 dewis o brif gwrs llysieuol bob dydd	
Gwasanaeth tebyg i Pasta King	3 saws pasta ar gael bob dydd; <ul style="list-style-type: none"> • Tomato • Melys a sur • BBQ neu belenni cig (pelenni cig yn cael eu gweini unwaith yn unig dros y fwydlen wythnosol) 	
Tatws pob	5 llenwad ar gael bob dydd	
Eitemau byrbryd	8 eitem ar gael bob dydd; <ul style="list-style-type: none"> • Cŵn poeth • Byrgyr cyw iâr • Rhôl selsig • Byrgyr twrci • Selsig • Sêr pysgod • Pitsa • Rap poeth 	
Brechdanau	5 llenwad ar gael bob dydd; <ul style="list-style-type: none"> • Caws (5 math) • Tiwna (3 math) • Twrci (1 math) • Ham (1 math) • Cyw iâr (2 fath) 	

	ENGHRAIFFT – Bwydlen	Bwydlen
Baguettes	5 llenwad ar gael bob dydd; <ul style="list-style-type: none"> • Caws (5 math) • Tiwna (3 math) • Twrci (2 math) • Ham • Wy 	
Llysiau	4 math o lysiau yn cael eu cynnig bob dydd; <ul style="list-style-type: none"> • 2 lysieu twym yn cael eu gweini bob dydd • Ffa pob bob dydd • Salad 	
Carbohydradau	4 dewis o garbohydrad ar gael bob dydd; <ul style="list-style-type: none"> • 2 Brif gwrs • Taten bob • Bara 	
Pwdin	4+ eitem o bwddin yn cael eu cynnig bob dydd; <ul style="list-style-type: none"> • Prif bwddin • Cacenni cartref (fflapjac, bisgedi, cwcis, myffin, cacenni creision reis, pice ar y maen) • Ffrwythau • logwrt 	
Diodydd	5 math o ddiodydd ar gael bob dydd; <ul style="list-style-type: none"> • Sudd ffrwythau • Dŵr (plaen ac â blas) • Llaeth (plaen ac â blas) • Diodydd oer • Diodydd poeth 	
Ychwanegiadau	Sôs coch, hufen salad, margarîn	

Safonau bwyd Blas am Oes		
Nifer y cynhyrchion cig a weinir ar draws y cylch wythnosol	5 yn cael eu gweini ar draws y cylch wythnosol	
Nifer y tatws wedi'u coginio mewn braster/olew a weinir ar draws y cylch wythnosol	2 yn cael eu gweini ar draws y cylch wythnosol	
Nifer y cynhyrchion eraill wedi'u coginio mewn braster/olew a weinir ar draws y cylch wythnosol	2 yn cael eu gweini ar draws y cylch wythnosol	
Nifer y pysgod olewog a weinir dros 4 wythnos	1 pysgodyn olewog yn cael ei weini ar y cylch bwydlen	
Ydy melysion neu fyrbrydau sawrus yn cael eu gweini ar draws y cylch wythnosol?	Ydynt Sbwnj eisin	
Ydy'r diodydd a ddarperir yn bodloni'r safon diodydd?	Nac ydynt Dwr â blas wedi'i ddarparu	
Ydy pwdinau â ffrwythau yn cael eu cynnig bob wythnos?	Ydynt	

Atodiad 4: Holiadur disgyblion



Holiadur Cinio Ysgol

C1. Amdanoch chi:

Bachgen Merch ydw i

Rydw i ym:

Mlwyddyn 7 Blwyddyn 8 Blwyddyn 9 Blwyddyn 10

Blwyddyn 11 Blwyddyn 12 Blwyddyn 13

C2. Beth rydych chi'n ei fwyta i ginio fel arfer?

Pryd ysgol Cinio pecyn Byrbryd a brynwyd y tu allan i'r ysgol Pryd gartref

C3. Oes hawl gyda chi i gael pryd ysgol am ddim?

Oes Nac oes

C3.a. Os oes, ydych chi'n defnyddio'r hawl honno?

Ydw Nac ydw

C4. Pa mor aml rydych chi'n bwyta cinio yn yr ysgol?

Bob dydd 3–4 gwaith yr wythnos 1–2 waith yr wythnos Weithiau Byth

C5. Beth fyddai'n rhaid ei newid er mwyn i chi ddewis pryd ysgol neu er mwyn eich annog i ddefnyddio ffreutur yr ysgol?

(Dewiswch unrhyw bethau ar y rhestr isod sy'n effeithio ar eich dewis, a rhowch nhw yn nhrefn pwysigrwydd: **1 = y mwyaf pwysig**)

- Pa mor hir y mae'n rhaid i fi sefyll mewn ciw
- Y dewis o fwyd sydd ar gael
- Faint o fwyd sy'n cael ei roi i fi
- Y lle rydw i'n bwyta fy nghinio (y lle eistedd)
- Cost
- Sut rydw i'n talu – [arian parod/tocyn cinio/cerdyn/biometrig]
- A ydy fy ffrindiau yn bwyta cinio ysgol
- Y bwyd arall rydw i'n ei fwyta yn ystod y dydd
- Clybiau/gweithgareddau amser cinio
- Rhesymau eraill

Dywedwch beth ydyn nhw:

.....

.....

C6. Unrhyw beth arall yr hoffech chi ei ddweud wrthym am y gwasanaeth prydau ysgol.

.....

.....

.....

Atodiad 5: Data yn dangos pa ffactorau a restrir fel y rhai pwysicaf gan ddisgyblion sydd â'r hawl i gael prydau ysgol am ddim

Ffigurau'n seiliedig ar gohort o 176 o ddisgyblion ac o'r rhain mae 143 (81.25 y cant) yn manteisio ar eu hawl, ac nid yw 33 (18.75 y cant) yn gwneud hynny. Mae'r ffigurau canran yn y ddau dabl olaf yn seiliedig ar hawl prydau ysgol am ddim llawn y cohort o 176 o ddisgyblion.

Tabl 1

Disgyblion sydd â'r hawl i gael prydau ysgol am ddim	Ciwio												
	+										-		Heb ei raddio
	Gradd ⁹										√		
	1	2	3	4	5	6	7	8	9	10	√	Heb ei raddio	
Manteisio ar eu hawl	34	16	5	1	0	2	0	2	2	1	20	60	
Heb fanteisio ar eu hawl	6	8	0	1	1	1	0	0	0	0	5	11	

Tabl 2

Disgyblion sydd â'r hawl i gael prydau ysgol am ddim	Bwyd												
	+										-		Heb ei raddio
	Gradd										√		
	1	2	3	4	5	6	7	8	9	10	√	Heb ei raddio	
Manteisio ar eu hawl	9	19	14	8	3	3	2	2	1	0	5	77	
Heb fanteisio ar eu hawl	2	6	4	2	1	0	0	0	0	0	1	17	

Adroddiad astudiaethau achos
prydau ysgol am ddim

Mawrth 2013

Dogfen wybodaeth rhif:
100/2013

⁹ 1 yw'r pwysicaf a 10 yw'r lleia pwysig.

Tabl 3

Disgyblion sydd â'r hawl i gael prydau ysgol am ddim	Maint dognau													
	+										-		√	Heb ei raddio
	Gradd													
1	2	3	4	5	6	7	8	9	10					
Manteisio ar eu hawl	1	8	9	8	8	7	4	4	2	1	5	86		
Heb fanteisio ar eu hawl	1	0	2	1	0	3	2	2	0	1	0	21		

Tabl 4

Disgyblion sydd â'r hawl i gael prydau ysgol am ddim	Ble rydych yn bwyta cinio													
	+										-		√	Heb ei raddio
	Gradd													
1	2	3	4	5	6	7	8	9	10					
Manteisio ar eu hawl	2	2	6	9	9	4	7	5	2	2	3	92		
Heb fanteisio ar eu hawl	0	1	3	5	2	0	1	0	0	0	1	20		

Tabl 5

Disgyblion sydd â'r hawl i gael prydau ysgol am ddim	Cost													
	+										-		√	Heb ei raddio
	Gradd													
1	2	3	4	5	6	7	8	9	10					
Manteisio ar eu hawl	16	8	6	7	3	1	2	1	5	3	9	82		
Heb fanteisio ar eu hawl	1	1	3	1	0	2	3	1	0	0	4	17		

Adroddiad astudiaethau achos
 prydau ysgol am ddim
 Mawrth 2013
 Dogfen wybodaeth rhif:
 100/2013

Tabl 6

Disgyblion sydd â'r hawl i gael prydau ysgol am ddim	Dull talu													
	+										-		√	Heb ei raddio
	Gradd													
	1	2	3	4	5	6	7	8	9	10				
Manteisio ar eu hawl	1	3	2	4	7	8	6	8	4	0	0	100		
Heb fanteisio ar eu hawl	0	0	1	0	3	1	2	3	2	0	1	20		

Tabl 7

Disgyblion sydd â'r hawl i gael prydau ysgol am ddim	A yw ffrindiau yn cael prydau ysgol													
	+										-		√	Heb ei raddio
	Gradd													
	1	2	3	4	5	6	7	8	9	10				
Manteisio ar eu hawl	0	4	8	5	8	8	8	5	2	1	6	88		
Heb fanteisio ar eu hawl	3	0	2	3	1	2	2	0	0	0	0	20		

Tabl 8

Disgyblion sydd â'r hawl i gael prydau ysgol am ddim	Bwyd arall sy'n cael ei fwyta yn ystod y dydd													
	+										-		√	Heb ei raddio
	Gradd													
	1	2	3	4	5	6	7	8	9	10				
Manteisio ar eu hawl	1	2	3	4	3	6	8	13	6	0	2	95		
Heb fanteisio ar eu hawl	0	1	1	0	3	2	1	3	1	1	1	19		

Adroddiad astudiaethau achos
 prydau ysgol am ddim
 Mawrth 2013
 Dogfen wybodaeth rhif:
 100/2013

Tabl 9

Disgyblion sydd â'r hawl i gael prydau ysgol am ddim	Clybiau/gweithgareddau amser cinio											
	Gradd										√	Heb ei raddio
	+					-						
	1	2	3	4	5	6	7	8	9	10		
Manteisio ar eu hawl	1	2	4	6	5	6	5	3	12	2	0	97
Heb fanteisio ar eu hawl	0	1	0	0	1	1	0	1	6	0	0	23

Tabl 10

Disgyblion sydd â'r hawl i gael prydau ysgol am ddim	Arall											
	Gradd										√	Heb ei raddio
	+					-						
	1	2	3	4	5	6	7	8	9	10		
Manteisio ar eu hawl	1	0	3	1	2	1	2	3	3	13	0	114
Heb fanteisio ar eu hawl	0	0	0	0	1	1	0	0	1	3	1	26

Tabl 11

Ffactor wedi'i restru rhif 1 gan ddisgyblion sydd â'r hawl i gael prydau ysgol am ddim	Manteisio ar eu hawl	Heb fanteisio ar eu hawl	Pob disgybl sydd â'r hawl i gael prydau ysgol am ddim
Ciwio	19.32%	3.41%	22.73%
Bwyd	5.11%	1.14%	6.25%
Maint dognau	0.57%	0.57%	1.14%
Ble rydych yn bwyta cinio	1.14%	0.00%	1.14%
Cost	9.09%	0.57%	9.66%
Dull talu	0.57%	0.00%	0.57%
Beth mae ffrindiau yn ei wneud	0.00%	1.70%	1.70%
Bwyd arall sy'n cael ei fwyta yn ystod y dydd	0.57%	0.00%	0.57%
Clybiau amser cinio	0.57%	0.00%	0.57%
Arall	0.57%	0.00%	0.57%

Tabl 12

Ffactorau wedi'u rhestru rhif 1, 2 a 3 gan ddisgyblion sydd â'r hawl i gael prydau ysgol am ddim	Manteisio ar eu hawl	Heb fanteisio ar eu hawl	Pob disgybl sydd â'r hawl i gael prydau ysgol am ddim
Ciwio	31.25%	7.95%	39.20%
Bwyd	23.86%	6.82%	30.68%
Maint dognau	10.23%	1.70%	11.93%
Ble rydych yn bwyta cinio	5.68%	2.27%	7.95%
Cost	17.05%	2.84%	19.89%
Dull talu	3.41%	0.57%	3.98%
Beth mae ffrindiau yn ei wneud	6.82%	2.84%	9.66%
Bwyd arall sy'n cael ei fwyta yn ystod y dydd	3.41%	1.14%	4.55%
Clybiau amser cinio	3.98%	0.57%	4.55%
Arall	2.27%	0.00%	2.27%

Adroddiad astudiaethau achos
prydau ysgol am ddim

Mawrth 2013

Dogfen wybodaeth rhif:
100/2013

Atodiad 6: Gwybodaeth am y boblogaeth disgyblion sy'n cwblhau holiaduron a chrynodeb manwl o'r ymatebion i holiaduron disgyblion

Gofynnwyd i'r disgyblion oedd yn cwblhau'r holiaduron disgyblion i ystyried rhestr o ffactorau a rhestru, yn nhrefn pwysigrwydd, y ffactorau oedd yn effeithio ar eu dewis o brydau ysgol – 1 yw'r pwysicaf a 10 yw'r lleiaf pwysig.

Pan gafodd yr holiaduron disgyblion wedi'u cwblhau eu dychwelyd, gwelwyd mewn sawl achos, ar draws pob ysgol oedd yn cymryd rhan, nad oedd yr adran hon wedi cael ei chwblhau'n gywir. Nid oedd rhai disgyblion wedi rhestru pob un o'r ffactorau ar y rhestr; roedd rhai wedi ticio nifer o flychau, roedd eraill heb restru na thicio unrhyw flychau. Os nad oedd unrhyw un o'r blychau wedi cael eu llenwi, nid oedd unrhyw wybodaeth am y ffactorau sy'n effeithio ar y dewis y gellid ei gynnwys yn yr astudiaeth achos. Os oedd disgyblion wedi ticio nifer o flychau, mae'r ffactorau gyda thic wedi cael eu nodi, er gwybodaeth. Fodd bynnag, nid oedd modd cynnwys holiaduron gyda blychau wedi'u ticio yn yr wybodaeth gyffredinol ar restru'r ffactorau.

Mae cafeat ynghylch y data ar nifer y disgyblion sy'n cymryd prydau ysgol, cinio pecyn, byrbrydau neu bryd gartref, oherwydd nid yw'r ffigurau ar gyfer pob ysgol yn cyfateb i'r sampl cyfan. Y rheswm am hyn yw oherwydd nad yw disgyblion bob amser yn gwneud yr un peth amser cinio bum diwrnod yr wythnos.

Cyfanswm y boblogaeth disgyblion sy'n cwblhau holiaduron

Cyfanswm y disgyblion sy'n cymryd rhan	Nifer y merched sy'n cymryd rhan	Nifer y bechgyn sy'n cymryd rhan					
1018	546	472					
Nifer y disgyblion sydd â'r hawl i gael prydau ysgol am ddim sy'n cymryd rhan	Nifer y disgyblion sydd â'r hawl i gael prydau ysgol am ddim sy'n manteisio ar eu hawl	Nifer y disgyblion sydd â'r hawl i gael prydau ysgol am ddim nad ydynt yn manteisio ar eu hawl					
176	143	33					
Canran y sampl sydd â'r hawl i gael prydau ysgol am ddim	Canran y disgyblion sydd â'r hawl i gael prydau ysgol am ddim sy'n manteisio ar eu hawl	Canran y disgyblion sydd â'r hawl i gael prydau ysgol am ddim nad ydynt yn manteisio ar eu hawl					
17.29%	81.25%	18.75%					
Grŵp blwyddyn	7	8	9	10	11	12	13
	250	204	170	182	92	70	50

Nifer y disgyblion sy'n cael:			
Cinio ysgol	Cinio pecyn	Cinio gartref	Byrbryd
54	348	46	149

Cyfanswm sampl – data ar gyfer disgyblion sydd â'r hawl i gael prydau ysgol am ddim sy'n manteisio ar eu hawl

Ffactorau sy'n effeithio ar ddewis prydau ysgol	Trefn pwysigrwydd a restrwyd gan ddisgyblion										Wedi'i dicio fel pwysig	Wedi'i adael yn wag
	1	2	3	4	5	6	7	8	9	10		
Ciwio	34	16	5	1	0	2	0	2	2	1	20	60
Bwyd	9	19	14	8	3	3	2	2	1	0	5	77
Maint dognau	1	8	9	8	8	7	4	4	2	1	5	86
Ble rydych yn bwyta cinio	2	2	6	9	9	4	7	5	2	2	3	92
Cost	16	8	6	7	3	1	2	1	5	3	9	82
Dull talu	1	3	2	4	7	8	6	8	4	0	0	100
A yw ffrindiau yn cael prydau ysgol	0	4	8	5	8	8	8	5	2	1	6	88
Bwyd arall sy'n cael ei fwyta yn ystod y dydd	1	2	3	4	3	6	8	13	6	0	2	95
Clybiau/gweithgareddau amser cinio	1	2	4	6	5	6	5	3	12	2	0	97
Arall	1	0	3	1	2	1	2	3	3	13	0	114

Y 3 ffactor uchaf sy'n effeithio ar ddewis i ddisgyblion sydd â'r hawl i gael prydau ysgol am ddim ac sy'n manteisio ar eu hawl	Ciwio – 55 o ddisgyblion wedi'i nodi yn y 3 uchaf	Bwyd – 42 o ddisgyblion wedi'i nodi yn y 3 uchaf	Cost – 30 o ddisgyblion wedi'i nodi yn y 3 uchaf
Wedi'i fynegi fel canran o'r sampl sydd â'r hawl i gael prydau ysgol am ddim	31.25%	23.86%	17.05%

Cyfanswm sampl – data ar gyfer disgyblion sydd â'r hawl i gael prydau ysgol am ddim nad ydynt yn manteisio ar eu hawl

Ffactorau sy'n effeithio ar ddewis prydau ysgol	Trefn pwysigrwydd a restrwyd gan ddisgyblion										Wedi'i dicio fel pwysig	Wedi'i adael yn wag
	1	2	3	4	5	6	7	8	9	10		
Ciwio	6	8	0	1	1	1	0	0	0	0	5	11
Bwyd	2	6	4	2	1	0	0	0	0	0	1	17
Maint dogneau	1	0	2	1	0	3	2	2	0	1	0	21
Ble rydych yn bwyta cinio	0	1	3	5	2	0	1	0	0	0	1	20
Cost	1	1	3	1	0	2	3	1	0	0	4	17
Dull talu	0	0	1	0	3	1	2	3	2	0	1	20
A yw ffrindiau yn cael prydau ysgol	3	0	2	3	1	2	2	0	0	0	0	20
Bwyd arall sy'n cael ei fwyta yn ystod y dydd	0	1	1	0	3	2	1	3	1	1	1	19
Clybiau/gweithgareddau amser cinio	0	1	0	0	1	1	0	1	6	0	0	23
Arall	0	0	0	0	1	1	0	0	1	3	1	26

Y 3 ffactor uchaf sy'n effeithio ar ddewis i ddisgyblion sydd â'r hawl i gael prydau ysgol am ddim ac sy'n manteisio ar eu hawl	Ciwio – 14 o ddisgyblion wedi'i nodi yn y 3 uchaf	Bwyd – 12 o ddisgyblion wedi'i nodi yn y 3 uchaf	Cost a beth mae ffrindiau yn ei wneud – pob un wedi'i nodi yn y 3 uchaf gan 5 disgybl
Wedi'i fynegi fel canran o'r sampl sydd â'r hawl i gael prydau ysgol am ddim	7.95%	6.82%	2.84% yr un

Cyfanswm sampl – data ar gyfer pob disgybl yn y sampl

Ffactorau sy'n effeithio ar ddewis prydau ysgol	Trefn pwysigrwydd a restrwyd gan ddisgyblion										Wedi'i dicio fel pwysig	Wedi'i adael yn wag
	1	2	3	4	5	6	7	8	9	10		
Ciwio	258	166	56	34	5	7	5	6	2	5	146	328
Bwyd	101	125	122	63	40	33	10	12	8	3	78	423
Maint dogneau	12	46	76	76	60	59	33	28	25	11	37	555
Ble rydych yn bwyta cinio	15	46	59	68	76	59	57	39	15	5	42	537
Cost	171	102	95	46	32	19	20	9	8	7	112	397
Dull talu	12	28	24	45	53	63	71	61	39	13	27	582
A yw ffrindiau yn cael prydau ysgol	15	28	59	63	56	58	54	63	31	6	51	534
Bwyd arall sy'n cael ei fwyta yn ystod y dydd	1	14	17	36	45	49	69	94	59	11	18	605
Clybiau/gweithgareddau amser cinio	9	23	26	26	31	30	39	44	137	28	10	615
Arall	5	3	10	13	17	15	24	24	32	74	12	789

Y 3 ffactor uchaf sy'n effeithio ar ddewis i bob disgybl	Ciwio – 480 o ddisgyblion wedi'i nodi yn y 3 uchaf	Cost – 368 o ddisgyblion wedi'i nodi yn y 3 uchaf	Bwyd – 348 o ddisgyblion wedi'i nodi yn y 3 uchaf
Wedi'i fynegi fel canran o'r sampl cyfanswm disgyblion	47.15%	36.15%	34.18%

Ysgol A – y boblogaeth disgyblion sy'n cwblhau holiaduron

Cyfanswm y disgyblion sy'n cymryd rhan	Nifer y merched sy'n cymryd rhan		Nifer y bechgyn sy'n cymryd rhan				
135	85		50				
Nifer y disgyblion sydd â'r hawl i gael prydau ysgol am ddim sy'n cymryd rhan	Nifer y disgyblion sydd â'r hawl i gael prydau ysgol am ddim sy'n manteisio ar eu hawl		Nifer y disgyblion sydd â'r hawl i gael prydau ysgol am ddim nad ydynt yn manteisio ar eu hawl				
41	36		5				
Canran y sampl sydd â'r hawl i gael prydau ysgol am ddim	Canran y disgyblion sydd â'r hawl i gael prydau ysgol am ddim sy'n manteisio ar eu hawl		Canran y disgyblion sydd â'r hawl i gael prydau ysgol am ddim nad ydynt yn manteisio ar eu hawl				
30.37%	87.8%		12.2%				
Grŵp blwyddyn	7	8	9	10	11	12	13
	30	34	25	28	18	Amh	Amh

Nifer y disgyblion sy'n cael:			
Cinio ysgol	Cinio pecyn	Cinio gartref	Byrbryd
54	15	11	58

Ysgol A – data ar gyfer disgyblion sydd â'r hawl i gael prydau ysgol am ddim sy'n manteisio ar eu hawl

Ffactorau sy'n effeithio ar ddewis prydau ysgol	Trefn pwysigrwydd a restrwyd gan ddisgyblion										Wedi'i dicio fel pwysig	Wedi'i adael yn wag	
	1	2	3	4	5	6	7	8	9	10			
Ciwio	13	4	-	-	-	2	-	-	-	-	-	-	17
Bwyd	3	6	4	3	-	1	2	-	-	-	-	-	17
Maint dogneau	-	3	2	3	2	1	3	1	-	-	-	-	21
Ble rydych yn bwyta cinio	1	-	3	3	2	3	-	3	1	-	-	-	20
Cost	3	2	1	2	-	-	-	-	4	1	-	-	23
Dull talu	-	3	-	1	4	-	1	3	1	-	-	-	23
A yw ffrindiau yn cael prydau ysgol	-	-	-	1	1	2	2	4	2	-	-	-	24
Bwyd arall sy'n cael ei fwyta yn ystod y dydd	-	-	-	1	1	2	2	4	2	-	-	-	24
Clybiau/gweithgareddau amser cinio	-	1	1	2	2	1	1	1	3	1	-	-	23
Arall	-	-	1		1	1	-	-	1	6	-	-	26

Y 3 ffactor uchaf sy'n effeithio ar ddewis i ddisgyblion sydd â'r hawl i gael prydau ysgol am ddim ac sy'n manteisio ar eu hawl	Ciwio – 17 o ddisgyblion wedi'i nodi yn y 3 uchaf	Bwyd – 13 o ddisgyblion wedi'i nodi yn y 3 uchaf	Cost – 6 disgybl wedi'i nodi yn y 3 uchaf
Wedi'i fynegi fel canran o'r sampl sydd â'r hawl i gael prydau ysgol am ddim	41.46%	31.71%	14.63%

Ysgol A – data ar gyfer disgyblion sydd â'r hawl i gael prydau ysgol am ddim nad ydynt yn manteisio ar eu hawl

Ffactorau sy'n effeithio ar ddewis prydau ysgol	Trefn pwysigrwydd a restrwyd gan ddisgyblion										Wedi'i dicio fel pwysig	Wedi'i adael yn wag	
	1	2	3	4	5	6	7	8	9	10			
Ciwio	1	4	-	-	-	-	-	-	-	-	-	-	-
Bwyd	3	-	-	1	-	-	-	-	-	-	-	-	1
Maint dogneau	-	-	-	1	-	1	1	-	-	1	-	-	1
Ble rydych yn bwyta cinio	-	-	2	-	1	-	1	-	-	-	-	-	1
Cost	-	-	1	1	-	-	-	1	-	-	-	-	2
Dull talu	-	-	-	-	1	-	-	-	2	-	-	-	2
A yw ffrindiau yn cael prydau ysgol	1	-	1	1	-	-	1	-	-	-	-	-	1
Bwyd arall sy'n cael ei fwyta yn ystod y dydd	-	-	-	-	1	-	-	2	-	-	-	-	2
Clybiau/gweithgareddau amser cinio	-	1	-	-	-	1	-	-	1	-	-	-	2
Arall	-	-	-	-	1	1	-	-	-	1	-	-	2

Y 3 ffactor uchaf sy'n effeithio ar ddewis i bob disgybl sydd heb fanteisio ar ei hawl	Ciwio – 5 disgybl wedi'i nodi yn y 3 uchaf	Bwyd – 3 disgybl wedi'i nodi yn y 3 uchaf	Beth mae ffrindiau yn ei wneud a ble rydych yn bwyta cinio – pob un wedi'i nodi yn y 3 uchaf gan 2 ddisgybl
Wedi'i fynegi fel canran o'r sampl cyfanswm disgyblion	12.19%	7.31%	4.87% yr un

Ysgol A – data ar gyfer pob disgybl yn y sampl

Ffactorau sy'n effeithio ar ddewis prydau ysgol	Trefn pwysigrwydd a restrwyd gan ddisgyblion										Wedi'i dicio fel pwysig	Wedi'i adael yn wag
	1	2	3	4	5	6	7	8	9	10		
Ciwio	47	17	2	3	1	3	1	-	-	-	18	43
Bwyd	18	19	12	12	2	3	4	1	1	-	5	58
Maint dogneau	0	10	8	6	9	6	10	7	2	4	3	70
Ble rydych yn bwyta cinio	2	7	11	5	12	14	2	8	5	-	3	66
Cost	5	7	19	8	1	4	5	3	5	2	2	74
Dull talu	1	4	-	6	14	2	8	11	11	1	-	77
A yw ffrindiau yn cael prydau ysgol	3	4	11	16	7	10	7	5	1	1	7	63
Bwyd arall sy'n cael ei fwyta yn ystod y dydd	-	1	2	5	5	9	11	14	10	-	2	76
Clybiau/gweithgareddau amser cinio	-	5	4	4	7	3	9	6	15	6	1	75
Arall	-	1	2	5	5	9	11	14	10	-	2	76

Y 3 ffactor uchaf sy'n effeithio ar ddewis i bob disgybl	Ciwio – 66 o ddisgyblion wedi'i nodi yn y 3 uchaf	Bwyd – 49 o ddisgyblion wedi'i nodi yn y 3 uchaf	Cost – 31 o ddisgyblion wedi'i nodi yn y 3 uchaf
Wedi'i fynegi fel canran o'r sampl cyfanswm disgyblion	48.89%	36.3%	22.96%

Ysgol B – y boblogaeth disgyblion sy'n cwblhau holiaduron

Cyfanswm y disgyblion sy'n cymryd rhan	Nifer y merched sy'n cymryd rhan	Nifer y bechgyn sy'n cymryd rhan					
129	61	68					
Nifer y disgyblion sydd â'r hawl i gael prydau ysgol am ddim sy'n cymryd rhan	Nifer y disgyblion sydd â'r hawl i gael prydau ysgol am ddim sy'n manteisio ar eu hawl	Nifer y disgyblion sydd â'r hawl i gael prydau ysgol am ddim nad ydynt yn manteisio ar eu hawl					
22	16	6					
Canran y sampl sydd â'r hawl i gael prydau ysgol am ddim	Canran y disgyblion sydd â'r hawl i gael prydau ysgol am ddim sy'n manteisio ar eu hawl	Canran y disgyblion sydd â'r hawl i gael prydau ysgol am ddim nad ydynt yn manteisio ar eu hawl					
17.05%	72.73%	27.27%					
Grŵp blwyddyn	7	8	9	10	11	12	13
	24	24	25	21	14	12	9

Nifer y disgyblion sy'n cael:			
Cinio ysgol	Cinio pecyn	Cinio gartref	Byrbryd
76	36	5	15

Ysgol B – data ar gyfer disgyblion sydd â'r hawl i gael prydau ysgol am ddim sy'n manteisio ar eu hawl

Ffactorau sy'n effeithio ar ddewis prydau ysgol	Trefn pwysigrwydd a restrwyd gan ddisgyblion										Wedi'i dicio fel pwysig	Wedi'i adael yn wag
	1	2	3	4	5	6	7	8	9	10		
Ciwio	7	2	1	-	-	-	-	-	-	-	2	4
Bwyd	-	2	5	1	-	-	-	-	-	-	-	8
Maint dognau	-	-	1	-	2	-	1	-	-	-	-	12
Ble rydych yn bwyta cinio	-	-	1	1	1	1	-	-	-	-	-	12
Cost	3	3	1	1	1	-	-	-	-	-	-	7
Dull talu	-	-	-	-	-	3	-	1	-	-	-	12
A yw ffrindiau yn cael prydau ysgol	-	1	-	2	-	-	2	-	-	-	1	10
Bwyd arall sy'n cael ei fwyta yn ystod y dydd	-	-	-	1	-	-	-	2	1	-	-	12
Clybiau/gweithgareddau amser cinio	-	-	1	-	-	-	-	-	2	-	-	13
Arall	-	-	-	-	-	-	-	-	-	1	-	15

Y 3 ffactor uchaf sy'n effeithio ar ddewis i ddisgyblion sydd â'r hawl i gael prydau ysgol am ddim ac sy'n manteisio ar eu hawl	Ciwio – 10 disgybl wedi'i nodi yn y 3 uchaf	Bwyd a chost – y ddau wedi'u nodi yn y 3 uchaf gan 7 disgybl	Maint dognau/ ble mae cinio yn cael ei weini/ beth mae ffrindiau yn ei wneud/ gweithgareddau amser cinio – pob un wedi'i nodi yn y 3 uchaf gan 1 disgybl
Wedi'i fynegi fel canran o'r sampl sydd â'r hawl i gael prydau ysgol am ddim	45.45%	31.82% yr un	4.55% yr un

Ysgol B – data ar gyfer disgyblion sydd â'r hawl i gael prydau ysgol am ddim nad ydynt yn manteisio ar eu hawl

Ffactorau sy'n effeithio ar ddewis prydau ysgol	Trefn pwysigrwydd a restrwyd gan ddisgyblion										Wedi'i dicio fel pwysig	Wedi'i adael yn wag	
	1	2	3	4	5	6	7	8	9	10			
Ciwio	2	1	-	-	1	1	-	-	-	-	-	-	1
Bwyd	-	1	1	-	1	-	-	-	-	-	-	-	3
Maint dognau	1	-	-	-	-	-	1	1	-	-	-	-	3
Ble rydych yn bwyta cinio	-	1	-	2	-	-	-	-	-	-	-	1	2
Cost	-	-	1	-	-	1	1					2	1
Dull talu	-	-	-	-	2	1	-	-	-	-	-	-	3
A yw ffrindiau yn cael prydau ysgol	-	-	-	1	-	1	1	-	-	-	-	-	3
Bwyd arall sy'n cael ei fwyta yn ystod y dydd	-	-	1	-	-	-	-	1	-	1	-	-	3
Clybiau/gweithgareddau amser cinio	-	-	-	-	-	-	-	-	1	-	-	-	5
Arall	-	-	-	-	-	-	-	-	1	-	-	-	5

Y 3 ffactor uchaf sy'n effeithio ar ddewis i bob disgybl sydd heb fanteisio ar ei hawl	Ciwio – 3 disgybl wedi'i nodi yn y 3 uchaf	Bwyd – 2 ddisgybl wedi'i nodi yn y 3 uchaf	Maint dognau/ble rydych chi'n bwyta cinio/cost/bwyd arall sy'n cael ei fwyta yn ystod y dydd – pob un wedi'i nodi yn y 3 uchaf gan 1 disgybl
Wedi'i fynegi fel canran o'r sampl cyfanswm disgyblion	13.64%	9.09%	4.55% yr un

Ysgol B – data ar gyfer pob disgybl yn y sampl

Ffactorau sy'n effeithio ar ddewis prydau ysgol	Trefn pwysigrwydd a restrwyd gan ddisgyblion										Wedi'i dicio fel pwysig	Wedi'i adael yn wag
	1	2	3	4	5	6	7	8	9	10		
Ciwio	47	17	4	1	1	-	-	1	-	-	20	38
Bwyd	3	17	24	6	4	2	1	-	-	-	11	61
Maint dogneau	2	5	5	12	10	4	4	1	1	-	3	82
Ble rydych yn bwyta cinio	1	4	5	8	8	9	6	1	3	-	4	80
Cost	18	18	11	8	4	4	2	1	-	-	23	40
Dull talu	2	3	2	6	6	10	9	7	2	-	7	75
A yw ffrindiau yn cael prydau ysgol	2	2	5	8	4	6	10	9	-	-	8	75
Bwyd arall sy'n cael ei fwyta yn ystod y dydd	-	1	3	4	5	4	5	12	7	1	4	83
Clybiau/gweithgareddau amser cinio	1	1	5	1	3	2	2	6	20	1	3	84
Arall	-	-	-	1	1	-	-	-	2	3	-	122

Y 3 ffactor uchaf sy'n effeithio ar ddewis i bob disgybl	Ciwio – 68 o ddisgyblion wedi'i nodi yn y 3 uchaf	Cost – 47 o ddisgyblion wedi'i nodi yn y 3 uchaf	Bwyd – 44 o ddisgyblion wedi'i nodi yn y 3 uchaf
Wedi'i fynegi fel canran o'r sampl cyfanswm disgyblion	52.71%	36.43%	34.11%

Ysgol C – y boblogaeth disgyblion sy'n cwblhau holiaduron

Cyfanswm y disgyblion sy'n cymryd rhan	Nifer y merched sy'n cymryd rhan	Nifer y bechgyn sy'n cymryd rhan					
69	41	28					
Nifer y disgyblion sydd â'r hawl i gael prydau ysgol am ddim sy'n cymryd rhan	Nifer y disgyblion sydd â'r hawl i gael prydau ysgol am ddim sy'n manteisio ar eu hawl	Nifer y disgyblion sydd â'r hawl i gael prydau ysgol am ddim nad ydynt yn manteisio ar eu hawl					
20	18	2					
Canran y sampl sydd â'r hawl i gael prydau ysgol am ddim	Canran y disgyblion sydd â'r hawl i gael prydau ysgol am ddim sy'n manteisio ar eu hawl	Canran y disgyblion sydd â'r hawl i gael prydau ysgol am ddim nad ydynt yn manteisio ar eu hawl					
28.99%	90%	10%					
Grŵp blwyddyn	7	8	9	10	11	12	13
	68	0	0	1	0	Amh	Amh

Nifer y disgyblion sy'n cael:			
Cinio ysgol	Cinio pecyn	Cinio gartref	Byrbryd
57	13	1	1

Ysgol C – data ar gyfer disgyblion sydd â'r hawl i gael prydau ysgol am ddim sy'n manteisio ar eu hawl

Ffactorau sy'n effeithio ar ddewis prydau ysgol	Trefn pwysigrwydd a restrwyd gan ddisgyblion										Wedi'i dicio fel pwysig	Wedi'i adael yn wag
	1	2	3	4	5	6	7	8	9	10		
Ciwio	1	1	2	-	-	-	-	-	-	-	7	7
Bwyd	2	-	-	-	-	-	-	1	-	-	1	14
Maint dognau	1	2	-	-	-	-	-	-	-	-	4	11
Ble rydych yn bwyta cinio	-	-	-	1	-	-	1	-	-	-	2	14
Cost	-	-	1	-	1	-	-	-	-	-	4	12
Dull talu	-	-	-	-	-	2	-	-	-	-	-	16
A yw ffrindiau yn cael prydau ysgol	-	1	-	-	1	-	-	-	1	-	1	14
Bwyd arall sy'n cael ei fwyta yn ystod y dydd	-	-	1	1	-	-	-	1	-	-	1	14
Clybiau/gweithgareddau amser cinio	-	-	-	1	-	-	1	-	1	-	-	15
Arall	-	-	-	-	-	-	-	-	-	-	-	18

Y 3 ffactor uchaf sy'n effeithio ar ddewis i ddisgyblion sydd â'r hawl i gael prydau ysgol am ddim ac sy'n manteisio ar eu hawl	Ciwio – 4 disgybl wedi'i nodi yn y 3 uchaf	Maint dognau – 3 disgybl wedi'i nodi yn y 3 uchaf	Bwyd – 2 ddisgybl wedi'i nodi yn y 3 uchaf
Wedi'i fynegi fel canran o'r sampl sydd â'r hawl i gael prydau ysgol am ddim	20%	15%	10%

Ysgol C – data ar gyfer disgyblion sydd â'r hawl i gael prydau ysgol am ddim nad ydynt yn manteisio ar eu hawl

Ffactorau sy'n effeithio ar ddewis prydau ysgol	Trefn pwysigrwydd a restrwyd gan ddisgyblion										Wedi'i dicio fel pwysig	Wedi'i adael yn wag
	1	2	3	4	5	6	7	8	9	10		
Ciwio	-	-	-	-	-	-	-	-	-	-	1	1
Bwyd	-	-	-	-	-	-	-	-	-	-	-	2
Maint dogneau	-	-	-	-	-	-	-	-	-	-	-	2
Ble rydych yn bwyta cinio	-	-	-	-	-	-	-	-	-	-	-	2
Cost	-	-	-	-	-	-	-	-	-	-	1	1
Dull talu	-	-	-	-	-	-	-	-	-	-	-	2
A yw ffrindiau yn cael prydau ysgol	-	-	-	-	-	-	-	-	-	-	-	2
Bwyd arall sy'n cael ei fwyta yn ystod y dydd	-	-	-	-	-	-	-	-	-	-	-	2
Clybiau/gweithgareddau amser cinio	-	-	-	-	-	-	-	-	-	-	-	2
Arall	-	-	-	-	-	-	-	-	-	-	-	2

Y 3 ffactor uchaf sy'n effeithio ar ddewis i bob disgybl sydd heb fanteisio ar ei hawl	Nid oedd y sampl bach o ddisgyblion wedi rhestru'r ffactorau, a dim ond un o'r ymatebwyr oedd wedi ticio ffactorau y teimlai oedd yn bwysig.
Wedi'i fynegi fel canran o'r sampl cyfanswm disgyblion	

Ysgol C – data ar gyfer pob disgybl yn y sampl

Ffactorau sy'n effeithio ar ddewis prydau ysgol	Trefn pwysigrwydd a restrwyd gan ddisgyblion										Wedi'i dicio fel pwysig	Wedi'i adael yn wag
	1	2	3	4	5	6	7	8	9	10		
Ciwio	4	5	3	2	1	-	-	-	-	-	22	32
Bwyd	5	3	-	-	1	-	1	2	-	-	5	52
Maint dognau	1	2	2	1	-	1	-	-	1	-	7	54
Ble rydych yn bwyta cinio	3	-	1	4	-	1	1	1	1	-	11	46
Cost	2	2	4	1	1	-	1	-	-	1	16	41
Dull talu	-	2	-	2	-	4	-	-	-	-	3	58
A yw ffrindiau yn cael prydau ysgol	-	1	2	-	4	-	-	2	1	-	4	55
Bwyd arall sy'n cael ei fwyta yn ystod y dydd	-	-	1	2	2	-	1	1	2	-	2	58
Clybiau/gweithgareddau amser cinio	-	-	1	1	1	1	3	-	1	-	1	60
Arall	-	-	-	-	-	-	-	1	-	-	2	66

Y 3 ffactor uchaf sy'n effeithio ar ddewis i bob disgybl	Ciwio – 12 o ddisgyblion wedi'i nodi yn y 3 uchaf	Bwyd a chost – y ddau wedi'u nodi yn y 3 uchaf gan 8 disgybl	Maint dognau – 5 disgybl wedi'i nodi yn y 3 uchaf
Wedi'i fynegi fel canran o'r sampl cyfanswm disgyblion	17.39%	11.59% yr un	7.25%

Ysgol Ch – y boblogaeth disgyblion sy'n cwblhau holiaduron

Cyfanswm y disgyblion sy'n cymryd rhan	Nifer y merched sy'n cymryd rhan		Nifer y bechgyn sy'n cymryd rhan				
134	54		80				
Nifer y disgyblion sydd â'r hawl i gael prydau ysgol am ddim sy'n cymryd rhan	Nifer y disgyblion sydd â'r hawl i gael prydau ysgol am ddim sy'n manteisio ar eu hawl		Nifer y disgyblion sydd â'r hawl i gael prydau ysgol am ddim nad ydynt yn manteisio ar eu hawl				
22	21		1				
Canran y sampl sydd â'r hawl i gael prydau ysgol am ddim	Canran y disgyblion sydd â'r hawl i gael prydau ysgol am ddim sy'n manteisio ar eu hawl		Canran y disgyblion sydd â'r hawl i gael prydau ysgol am ddim nad ydynt yn manteisio ar eu hawl				
16.42%	94.45%		4.55%				
Grŵp blwyddyn	7	8	9	10	11	12	13
	35	24	26	37	12	-	-

Nifer y disgyblion sy'n cael:			
Cinio ysgol	Cinio pecyn	Cinio gartref	Byrbryd
98	35	4	4

Ysgol Ch – data ar gyfer disgyblion sydd â'r hawl i gael prydau ysgol am ddim sy'n manteisio ar eu hawl

Ffactorau sy'n effeithio ar ddewis prydau ysgol	Trefn pwysigrwydd a restrwyd gan ddisgyblion										Wedi'i dicio fel pwysig	Wedi'i adael yn wag
	1	2	3	4	5	6	7	8	9	10		
Ciwio	4	3	1							1	3	9
Bwyd	3	1	2	1	1						2	11
Maint dognau	-	1	-	1	1	1	-	2	2	-	-	13
Ble rydych yn bwyta cinio	1	2	-	1	1	-	1	-	-	-	-	15
Cost	1	1	1	2	-	1	-	-	-	-	1	14
Dull talu	-	-	-	1	-	-	3	1	-	-	-	16
A yw ffrindiau yn cael prydau ysgol	-	-	2	1	2	1	-	-	-	-	1	14
Bwyd arall sy'n cael ei fwyta yn ystod y dydd	-	1	1	-	1	1	-	1	1	-	1	14
Clybiau/gweithgareddau amser cinio	-	-	-	-	-	1	-	1	2	1	-	16
Arall	1	-	-	-	-	-	1	-	-	2	-	17

Y 3 ffactor uchaf sy'n effeithio ar ddewis i ddisgyblion sydd â'r hawl i gael prydau ysgol am ddim ac sy'n manteisio ar eu hawl	Ciwio – 8 disgybl wedi'i nodi yn y 3 uchaf	Bwyd – 6 disgybl wedi'i nodi yn y 3 uchaf	Cost a beth mae ffrindiau yn ei wneud – y ddau wedi'u nodi yn y 3 uchaf gan 3 disgybl
Wedi'i fynegi fel canran o'r sampl sydd â'r hawl i gael prydau ysgol am ddim	36.36%	27.27%	13.64% yr un

Nid yw un disgybl sydd â'r hawl i gael prydau ysgol am ddim yn manteisio ar ei hawl, ond nid oedd y disgybl hwnnw wedi rhestru neu dicio unrhyw un o'r ffactorau.

Ysgol Ch – data ar gyfer pob disgybl yn y sampl

Ffactorau sy'n effeithio ar ddewis prydau ysgol	Trefn pwysigrwydd a restrwyd gan ddisgyblion										Wedi'i dicio fel pwysig	Wedi'i adael yn wag
	1	2	3	4	5	6	7	8	9	10		
Ciwio	36	26	11	6	-	1	-	2	-	2	9	41
Bwyd	22	10	21	12	10	5	-	1	1	2	7	43
Maint dogneau	-	4	10	17	12	14	4	4	6	1	4	58
Ble rydych yn bwyta cinio	2	13	8	14	14	9	9	2	1	3	2	57
Cost	26	18	15	8	4	2	1	-	-	1	7	52
Dull talu	1	7	1	5	9	8	15	11	6	9	2	60
A yw ffrindiau yn cael prydau ysgol	-	6	7	5	11	10	3	16	13	1	2	60
Bwyd arall sy'n cael ei fwyta yn ystod y dydd	-	5	2	3	3	5	15	18	15	3	2	63
Clybiau/gweithgareddau amser cinio	3	1	6	5	6	9	10	8	17	4	-	65
Arall	2	1	-	3	2	1	7	3	6	16	-	93

Y 3 ffactor uchaf sy'n effeithio ar ddewis i bob disgybl	Ciwio – 73 o ddisgyblion wedi'i nodi yn y 3 uchaf	Cost – 59 o ddisgyblion wedi'i nodi yn y 3 uchaf	Bwyd – 53 o ddisgyblion wedi'i nodi yn y 3 uchaf
Wedi'i fynegi fel canran o'r sampl cyfanswm disgyblion	54.47%	44.02%	39.55%

Ysgol D – y boblogaeth disgyblion sy'n cwblhau holiaduron

Cyfanswm y disgyblion sy'n cymryd rhan	Nifer y merched sy'n cymryd rhan		Nifer y bechgyn sy'n cymryd rhan				
67	33		34				
Nifer y disgyblion sydd â'r hawl i gael prydau ysgol am ddim sy'n cymryd rhan	Nifer y disgyblion sydd â'r hawl i gael prydau ysgol am ddim sy'n manteisio ar eu hawl		Nifer y disgyblion sydd â'r hawl i gael prydau ysgol am ddim nad ydynt yn manteisio ar eu hawl				
6	5		1				
Canran y sampl sydd â'r hawl i gael prydau ysgol am ddim	Canran y disgyblion sydd â'r hawl i gael prydau ysgol am ddim sy'n manteisio ar eu hawl		Canran y disgyblion sydd â'r hawl i gael prydau ysgol am ddim nad ydynt yn manteisio ar eu hawl				
8.96%	83.33%		16.67%				
Grŵp blwyddyn	7	8	9	10	11	12	13
	24	22	21	0	0	0	0

Nifer y disgyblion sy'n cael:			
Cinio ysgol	Cinio pecyn	Cinio gartref	Byrbryd
34	27	17	2

Ysgol D – data ar gyfer disgyblion sydd â'r hawl i gael prydau ysgol am ddim sy'n manteisio ar eu hawl

Ffactorau sy'n effeithio ar ddewis prydau ysgol	Trefn pwysigrwydd a restrwyd gan ddisgyblion										Wedi'i dicio fel pwysig	Wedi'i adael yn wag
	1	2	3	4	5	6	7	8	9	10		
Ciwio	2	1	-	-	-	-	-	1	-	-	-	1
Bwyd	-	1	-	1	2	-	-	-	1	-	-	-
Maint dogneau	-	-	-	2	-	2	-	-	-	1	-	-
Ble rydych yn bwyta cinio	-	-	1	-	2	-	1	-	-	1	-	-
Cost	1	2	-	-	-	-	1	-	1	-	-	-
Dull talu	-	-	1	-	1	1	1	-	1	-	-	-
A yw ffrindiau yn cael prydau ysgol	-	-	1	-	-	2	1	1	-	-	-	-
Bwyd arall sy'n cael ei fwyta yn ystod y dydd	1	-	-	-	-	-	1	3	-	-	-	-
Clybiau/gweithgareddau amser cinio	-	1	2	1	-	-	1	-	-	-	-	-
Arall	-	-	-	1	-	-	-	3	1	-	-	-

Y 3 ffactor uchaf sy'n effeithio ar ddewis i ddisgyblion sydd â'r hawl i gael prydau ysgol am ddim ac sy'n manteisio ar eu hawl	Ciwio/cost/clybiau amser cinio – pob un wedi'i nodi yn y 3 uchaf gan 3 disgybl	Bwyd/ble rydych yn bwyta cinio/dull talu/beth mae ffrindiau yn ei wneud/bwyd arall sy'n cael ei fwyta yn ystod y dydd – pob un wedi'i nodi yn y 3 uchaf gan 1 disgybl
Wedi'i fynegi fel canran o'r sampl sydd â'r hawl i gael prydau ysgol am ddim	50% yr un	16.67%

Ysgol D – data ar gyfer disgyblion sydd â'r hawl i gael prydau ysgol am ddim nad ydynt yn manteisio ar eu hawl

Ffactorau sy'n effeithio ar ddewis prydau ysgol	Trefn pwysigrwydd a restrwyd gan ddisgyblion										Wedi'i dicio fel pwysig	Wedi'i adael yn wag	
	1	2	3	4	5	6	7	8	9	10			
Ciwio	1	-	-	-	-	-	-	-	-	-	-	-	-
Bwyd	-	1	-	-	-	-	-	-	-	-	-	-	-
Maint dognau	-	-	1	-	-	-	-	-	-	-	-	-	-
Ble rydych yn bwyta cinio	-	-	-	-	1	-	-	-	-	-	-	-	-
Cost	-	-	-	-	-	1	-	-	-	-	-	-	-
Dull talu	-	-	-	-	-	-	1	-	-	-	-	-	-
A yw ffrindiau yn cael prydau ysgol	-	-	-	1	-	-	-	-	-	-	-	-	-
Bwyd arall sy'n cael ei fwyta yn ystod y dydd	-	-	-	-	-	-	-	-	1	-	-	-	-
Clybiau/gweithgareddau amser cinio	-	-	-	-	-	-	-	1	-	-	-	-	-
Arall	-	-	-	-	-	-	-	-	-	-	1	-	-

Y 3 ffactor uchaf sy'n effeithio ar ddewis i bob disgybl sydd heb fanteisio ar ei hawl	Dim ond un disgybl oedd wedi rhestru ffactorau yn nhrefn blaenoriaeth, a'u graddio fel a ganlyn: 1. Ciwio 2. Bwyd 3. Maint dognau.
Wedi'i fynegi fel canran o'r sampl cyfanswm disgyblion	

Ysgol D – data ar gyfer pob disgybl yn y sampl

Ffactorau sy'n effeithio ar ddewis prydau ysgol	Trefn pwysigrwydd a restrwyd gan ddisgyblion										Wedi'i dicio fel pwysig	Wedi'i adael yn wag
	1	2	3	4	5	6	7	8	9	10		
Ciwio	25	31	1	1	-	-	-	1	-	-	-	8
Bwyd	4	8	13	13	5	10	-	2	1	1	-	10
Maint dogneau	-	2	14	9	4	9	4	3	3	2	-	17
Ble rydych yn bwyta cinio	1	2	6	4	15	7	11	6	-	1	-	14
Cost	27	9	9	3	4	2	1	1	2	-	-	9
Dull talu	-	2	2	4	8	5	12	3	10	2	-	19
A yw ffrindiau yn cael prydau ysgol	1	1	6	8	4	7	7	10	6	-	-	17
Bwyd arall sy'n cael ei fwyta yn ystod y dydd	1	-	1	3	5	7	7	14	6	4	-	19
Clybiau/gweithgareddau amser cinio	2	4	5	6	4	4	5	6	10	3	-	18
Arall	-	-	3	3	1	-	1	2	6	18	-	33

Y 3 ffactor uchaf sy'n effeithio ar ddewis i bob disgybl	Ciwio – 57 o ddisgyblion wedi'i nodi yn y 3 uchaf	Cost – 45 o ddisgyblion wedi'i nodi yn y 3 uchaf	Bwyd – 25 o ddisgyblion wedi'i nodi yn y 3 uchaf
Wedi'i fynegi fel canran o'r sampl cyfanswm disgyblion	85.07%	67.16%	37.31%

Ysgol Dd – y boblogaeth disgyblion sy'n cwblhau holiaduron

Cyfanswm y disgyblion sy'n cymryd rhan	Nifer y merched sy'n cymryd rhan	Nifer y bechgyn sy'n cymryd rhan					
165	93	72					
Nifer y disgyblion sydd â'r hawl i gael prydau ysgol am ddim sy'n cymryd rhan	Nifer y disgyblion sydd â'r hawl i gael prydau ysgol am ddim sy'n manteisio ar eu hawl	Nifer y disgyblion sydd â'r hawl i gael prydau ysgol am ddim nad ydynt yn manteisio ar eu hawl					
17	13	4					
Canran y sampl sydd â'r hawl i gael prydau ysgol am ddim	Canran y disgyblion sydd â'r hawl i gael prydau ysgol am ddim sy'n manteisio ar eu hawl	Canran y disgyblion sydd â'r hawl i gael prydau ysgol am ddim nad ydynt yn manteisio ar eu hawl					
10.3%	76.47%	23.53%					
Grŵp blwyddyn	7	8	9	10	11	12	13
	23	30	20	30	21	29	12

Nifer y disgyblion sy'n cael:			
Cinio ysgol	Cinio pecyn	Cinio gartref	Byrbryd
85	55	2	32

Ysgol Dd – data ar gyfer disgyblion sydd â'r hawl i gael prydau ysgol am ddim sy'n manteisio ar eu hawl

Ffactorau sy'n effeithio ar ddewis prydau ysgol	Trefn pwysigrwydd a restrwyd gan ddisgyblion										Wedi'i dicio fel pwysig	Wedi'i adael yn wag
	1	2	3	4	5	6	7	8	9	10		
Ciwio	3	3	1	1	-	-	-	-	-	-	1	4
Bwyd	-	3	2	2	-	-	-	1	-	-	1	4
Maint dogneau	-	2	1	1	1	3	-	-	-	-	-	5
Ble rydych yn bwyta cinio	-	-	1	1	-	-	2	2	1	-	1	5
Cost	5	-	1	-	-	-	1	-	-	1	-	5
Dull talu	-	-	1	2	2	-	-	-	2	-	-	6
A yw ffrindiau yn cael prydau ysgol	-	-	-	-	-	1	1	4	1	1	1	4
Bwyd arall sy'n cael ei fwyta yn ystod y dydd	-	-	-	1	1	1	2	1	2	-	-	5
Clybiau/gweithgareddau amser cinio	-	-	-	-	3	3	1	-	1	-	-	5
Arall	-	-	1	-	1	-	1	-	-	3	-	7

Y 3 ffactor uchaf sy'n effeithio ar ddewis i ddisgyblion sydd â'r hawl i gael prydau ysgol am ddim ac sy'n manteisio ar eu hawl	Ciwio a chost – y ddau wedi'u nodi yn y 3 uchaf gan 6 disgybl	Bwyd – 5 disgybl wedi'i nodi yn y 3 uchaf	Maint dogneau – 3 disgybl wedi'i nodi yn y 3 uchaf
Wedi'i fynegi fel canran o'r sampl sydd â'r hawl i gael prydau ysgol am ddim	35.29% yr un	29.41%	17.65%

Ysgol Dd – data ar gyfer disgyblion sydd â'r hawl i gael prydau ysgol am ddim nad ydynt yn manteisio ar eu hawl

Ffactorau sy'n effeithio ar ddewis prydau ysgol	Trefn pwysigrwydd a restrwyd gan ddisgyblion										Wedi'i dicio fel pwysig	Wedi'i adael yn wag	
	1	2	3	4	5	6	7	8	9	10			
Ciwio	1	1	-	-	-	-	-	-	-	-	-	-	2
Bwyd	-	-	-	2	-	-	-	-	-	-	-	-	2
Maint dognau	-	-	1	-	-	-	-	-	-	-	-	-	3
Ble rydych yn bwyta cinio	-	-	1	-	-	-	-	-	-	-	-	-	3
Cost	1	-	1	-	-	-	-	-	-	-	-	-	2
Dull talu	-	-	1	-	-	-	-	1	-	-	-	-	2
A yw ffrindiau yn cael prydau ysgol	-	-	-	-	-	1	-	-	-	-	-	-	3
Bwyd arall sy'n cael ei fwyta yn ystod y dydd	-	-	-	-	-	1	1	-	-	-	-	-	2
Clybiau/gweithgareddau amser cinio	-	-	-	-	-	-	-	-	1	-	-	-	3
Arall	-	-	-	-	-	-	-	-	-	-	1	-	3

Y 3 ffactor uchaf sy'n effeithio ar ddewis i bob disgybl sydd heb fanteisio ar ei hawl	Ciwio a chost – y ddau wedi'u nodi yn y 3 uchaf gan 2 ddisgybl	Maint dognau/ble rydych chi'n bwyta cinio/dull talu – pob un wedi'i nodi yn y 3 uchaf gan 1 disgybl
Wedi'i fynegi fel canran o'r sampl cyfanswm disgyblion	11.76% yr un	5.88% yr un

Ysgol Dd – data ar gyfer pob disgybl yn y sampl

Ffactorau sy'n effeithio ar ddewis prydau ysgol	Trefn pwysigrwydd a restrwyd gan ddisgyblion										Wedi'i dicio fel pwysig	Wedi'i adael yn wag
	1	2	3	4	5	6	7	8	9	10		
Ciwio	56	31	14	11	-	1	2	-	-	2	15	33
Bwyd	15	24	31	14	13	5	4	2	4	-	6	47
Maint dognau	3	10	14	18	15	15	7	9	8	2	7	57
Ble rydych yn bwyta cinio	2	6	12	12	13	10	19	18	3	-	4	66
Cost	37	28	17	6	10	3	6	1	1	2	16	38
Dull talu	3	8	11	12	9	20	19	11	7	1	5	59
A yw ffrindiau yn cael prydau ysgol	3	2	8	17	14	15	14	15	8	2	4	63
Bwyd arall sy'n cael ei fwyta yn ystod y dydd	-	2	5	9	16	15	13	20	17	1	2	65
Clybiau/gweithgareddau amser cinio	-	9	3	4	7	7	6	14	33	12	-	70
Arall	1	-	2	-	4	4	4	3	5	27	1	114

Y 3 ffactor uchaf sy'n effeithio ar ddewis i bob disgybl	Ciwio – 101 o ddisgyblion wedi'i nodi yn y 3 uchaf	Cost – 82 o ddisgyblion wedi'i nodi yn y 3 uchaf	Bwyd – 70 o ddisgyblion wedi'i nodi yn y 3 uchaf
Wedi'i fynegi fel canran o'r sampl cyfanswm disgyblion	61.21%	49.7%	42.42%

Ysgol E – y boblogaeth disgyblion sy'n cwblhau holiaduron

Cyfanswm y disgyblion sy'n cymryd rhan	Nifer y merched sy'n cymryd rhan	Nifer y bechgyn sy'n cymryd rhan					
132	86	46					
Nifer y disgyblion sydd â'r hawl i gael prydau ysgol am ddim sy'n cymryd rhan	Nifer y disgyblion sydd â'r hawl i gael prydau ysgol am ddim sy'n manteisio ar eu hawl	Nifer y disgyblion sydd â'r hawl i gael prydau ysgol am ddim nad ydynt yn manteisio ar eu hawl					
40	28	12					
Canran y sampl sydd â'r hawl i gael prydau ysgol am ddim	Canran y disgyblion sydd â'r hawl i gael prydau ysgol am ddim sy'n manteisio ar eu hawl	Canran y disgyblion sydd â'r hawl i gael prydau ysgol am ddim nad ydynt yn manteisio ar eu hawl					
30.3%	70%	30%					
Grŵp blwyddyn	7	8	9	10	11	12	13
	15	43	27	38	0	6	3

Nifer y disgyblion sy'n cael:			
Cinio ysgol	Cinio pecyn	Cinio gartref	Byrbryd
57	60	4	13

Ysgol E – data ar gyfer disgyblion sydd â'r hawl i gael prydau ysgol am ddim sy'n manteisio ar eu hawl

Ffactorau sy'n effeithio ar ddewis prydau ysgol	Trefn pwysigrwydd a restrwyd gan ddisgyblion										Wedi'i dicio fel pwysig	Wedi'i adael yn wag
	1	2	3	4	5	6	7	8	9	10		
Ciwio	3	1	-	-	-	-	-	-	2	-	7	15
Bwyd	-	3	1	-	-	2	-	-	-	-	-	22
Maint dognau	-	-	3	1	1	-	-	1	-	-	-	22
Ble rydych yn bwyta cinio	-	-	-	1	2	-	2	-	-	-	-	23
Cost	2	-	-	1	1	-	-	1	-	1	3	19
Dull talu	1	-	-	-	-	2	-	1	-	-	-	24
A yw ffrindiau yn cael prydau ysgol	-	1	-	1	2	-	1	-	-	-	2	21
Bwyd arall sy'n cael ei fwyta yn ystod y dydd	-	1	1	-	-	1	1	1	-	-	-	23
Clybiau/gweithgareddau amser cinio	-	-	-	1	-	1	1	1	1	-	-	23
Arall	-	-	1	-	-	-	-	-	-	-	-	27

Y 3 ffactor uchaf sy'n effeithio ar ddewis i ddisgyblion sydd â'r hawl i gael prydau ysgol am ddim ac sy'n manteisio ar eu hawl	Ciwio a bwyd – y ddau wedi'u nodi yn y 3 uchaf gan 4 disgybl	Maint dognau – 3 disgybl wedi'i nodi yn y 3 uchaf	Cost – 2 ddisgybl wedi'i nodi yn y 3 uchaf
Wedi'i fynegi fel canran o'r sampl sydd â'r hawl i gael prydau ysgol am ddim	10% yr un	7.5%	5%

Ysgol E – data ar gyfer disgyblion sydd â'r hawl i gael prydau ysgol am ddim nad ydynt yn manteisio ar eu hawl

Ffactorau sy'n effeithio ar ddewis prydau ysgol	Trefn pwysigrwydd a restrwyd gan ddisgyblion										Wedi'i dicio fel pwysig	Wedi'i adael yn wag
	1	2	3	4	5	6	7	8	9	10		
Ciwio	1	2	-	-	-	-	-	-	-	-	4	5
Bwyd	-	-	3	-	-	-	-	-	-	-	1	8
Maint dogneau	-	-	-	-	-	2	-	1	-	-	-	9
Ble rydych yn bwyta cinio	-	-	-	3	-	-	-	-	-	-	-	9
Cost	-	1	-	-	-	-	2	-	-	-	-	9
Dull talu	-	-	-	-	-	-	1	2	-	-	1	8
A yw ffrindiau yn cael prydau ysgol	2	-	-	-	1	-	-	-	-	-	-	9
Bwyd arall sy'n cael ei fwyta yn ystod y dydd	-	-	-	-	2	1	-	-	-	-	1	8
Clybiau/gweithgareddau amser cinio	-	-	-	-	-	-	-	-	3	-	-	9
Arall	-	-	-	-	-	-	-	-	-	-	1	11

Y 3 ffactor uchaf sy'n effeithio ar ddewis i bob disgybl sydd heb fanteisio ar ei hawl	Ciwio a bwyd – y ddau wedi'u nodi yn y 3 uchaf gan 3 disgybl	A yw ffrindiau yn cael prydau ysgol – 2 ddisgybl wedi'i nodi yn y 3 uchaf	Cost – 1 disgybl wedi'i nodi yn y 3 uchaf
Wedi'i fynegi fel canran o'r sampl cyfanswm disgyblion	7.5% yr un	5%	2.5%

Ysgol E – data ar gyfer pob disgybl yn y sampl

Ffactorau sy'n effeithio ar ddewis prydau ysgol	Trefn pwysigrwydd a restrwyd gan ddisgyblion										Wedi'i dicio fel pwysig	Wedi'i adael yn wag
	1	2	3	4	5	6	7	8	9	10		
Ciwio	15	5	3	1	-	-	2	1	2	1	41	61
Bwyd	3	15	5	-	1	2	-	2	1	-	26	77
Maint dogneau	1	-	8	3	2	7	1	2	-	-	8	100
Ble rydych yn bwyta cinio	-	2	2	7	5	1	6	1	-	-	5	103
Cost	11	4	2	3	4	-	2	2	-	1	25	78
Dull talu	2	-	1	2	1	8	1	5	1	-	5	106
A yw ffrindiau yn cael prydau ysgol	2	4	5	2	5	2	4	-	-	-	18	90
Bwyd arall sy'n cael ei fwyta yn ystod y dydd	-	1	1	4	2	2	4	7	1	-	3	107
Clybiau/gweithgareddau amser cinio	-	-	1	1	2	1	2	1	14	-	-	110
Arall	-	-	1	-	-	-	-	1	1	2	4	123

Y 3 ffactor uchaf sy'n effeithio ar ddewis i bob disgybl	Ciwio a bwyd – y ddau wedi'u nodi yn y 3 uchaf gan 23 o ddisgyblion	Cost – 17 o ddisgyblion wedi'i nodi yn y 3 uchaf	A yw ffrindiau yn cael prydau ysgol – 11 ddisgybl wedi'i nodi yn y 3 uchaf
Wedi'i fynegi fel canran o'r sampl cyfanswm disgyblion	17.42% yr un	12.88%	8.33%

Ysgol F – y boblogaeth disgyblion sy'n cwblhau holiaduron

Cyfanswm y disgyblion sy'n cymryd rhan	Nifer y merched sy'n cymryd rhan		Nifer y bechgyn sy'n cymryd rhan				
187	93		94				
Nifer y disgyblion sydd â'r hawl i gael prydau ysgol am ddim sy'n cymryd rhan	Nifer y disgyblion sydd â'r hawl i gael prydau ysgol am ddim sy'n manteisio ar eu hawl		Nifer y disgyblion sydd â'r hawl i gael prydau ysgol am ddim nad ydynt yn manteisio ar eu hawl				
8	6		2				
Canran y sampl sydd â'r hawl i gael prydau ysgol am ddim	Canran y disgyblion sydd â'r hawl i gael prydau ysgol am ddim sy'n manteisio ar eu hawl		Canran y disgyblion sydd â'r hawl i gael prydau ysgol am ddim nad ydynt yn manteisio ar eu hawl				
4.28%	75%		25%				
Grŵp blwyddyn	7	8	9	10	11	12	13
	32	27	25	27	27	23	26

Nifer y disgyblion sy'n cael:			
Cinio ysgol	Cinio pecyn	Cinio gartref	Byrbryd
63	107	2	25

Ysgol F – data ar gyfer disgyblion sydd â'r hawl i gael prydau ysgol am ddim sy'n manteisio ar eu hawl

Ffactorau sy'n effeithio ar ddewis prydau ysgol	Trefn pwysigrwydd a restrwyd gan ddisgyblion										Wedi'i dicio fel pwysig	Wedi'i adael yn wag
	1	2	3	4	5	6	7	8	9	10		
Ciwio	1	1	-	-	-	-	-	1	-	-	-	3
Bwyd	1	3	-	-	-	-	-	-	-	-	1	1
Maint dognau	-	-	2	-	1	-	-	-	-	-	1	2
Ble rydych yn bwyta cinio	-	-	-	1	1	-	-	-	-	1	-	3
Cost	1	-	1	1	-	-	-	-	-	-	1	2
Dull talu	-	-	-	-	-	-	1	2	-	-	-	3
A yw ffrindiau yn cael prydau ysgol	-	-	1	-	1	2	-	-	-	-	-	2
Bwyd arall sy'n cael ei fwyta yn ystod y dydd	-	-	-	-	-	1	2	-	-	-	-	3
Clybiau/gweithgareddau amser cinio	1	-	-	1	-	-	-	-	2	-	-	2
Arall	-	-	-	-	-	-	-	-	1	1	-	4

Y 3 ffactor uchaf sy'n effeithio ar ddewis i ddisgyblion sydd â'r hawl i gael prydau ysgol am ddim ac sy'n manteisio ar eu hawl	Bwyd – 4 disgybl wedi'i nodi yn y 3 uchaf	Ciwio/maint dognau/cost – y ddau wedi'u nodi yn y 3 uchaf gan 2 ddisgybl	A yw ffrindiau yn cael prydau ysgol – 1 disgybl wedi'i nodi yn y 3 uchaf
Wedi'i fynegi fel canran o'r sampl sydd â'r hawl i gael prydau ysgol am ddim	50%	25% yr un	12.5%

Ysgol F – data ar gyfer disgyblion sydd â'r hawl i gael prydau ysgol am ddim nad ydynt yn manteisio ar eu hawl

Ffactorau sy'n effeithio ar ddewis prydau ysgol	Trefn pwysigrwydd a restrwyd gan ddisgyblion										Wedi'i dicio fel pwysig	Wedi'i adael yn wag	
	1	2	3	4	5	6	7	8	9	10			
Ciwio	-	-	-	1	-	-	-	-	-	-	-	-	1
Bwyd	1	-	-	-	-	-	-	-	-	-	-	-	1
Maint dogneau	-	-	-	-	-	-	-	-	-	-	-	-	2
Ble rydych yn bwyta cinio	-	-	-	-	-	-	-	-	-	-	-	-	2
Cost	-	-	-	-	-	-	-	-	-	-	-	1	1
Dull talu	-	-	-	-	-	-	-	-	-	-	-	-	2
A yw ffrindiau yn cael prydau ysgol	-	-	1	-	-	-	-	-	-	-	-	-	1
Bwyd arall sy'n cael ei fwyta yn ystod y dydd	-	1	-	-	-	-	-	-	-	-	-	-	1
Clybiau/gweithgareddau amser cinio	-	-	-	-	1	-	-	-	-	-	-	-	1
Arall	-	-	-	-	-	-	-	-	-	-	-	-	2

Y 3 ffactor uchaf sy'n effeithio ar ddewis i bob disgybl sydd heb fanteisio ar ei hawl	Dim ond 1 disgybl oedd wedi rhestru ffactorau yn nhrefn blaenoriaeth. Eu 3 uchaf oedd: 1. Bwyd 2. Bwyd arall sy'n cael ei fwyta yn ystod y dydd 3. A yw ffrindiau yn cael prydau ysgol.
Wedi'i fynegi fel canran o'r sampl cyfanswm disgyblion	

Ysgol F – data ar gyfer pob disgybl yn y sampl

Ffactorau sy'n effeithio ar ddewis prydau ysgol	Trefn pwysigrwydd a restrwyd gan ddisgyblion										Wedi'i dicio fel pwysig	Wedi'i adael yn wag
	1	2	3	4	5	6	7	8	9	10		
Ciwio	28	34	18	9	2	2	-	1	-	-	21	72
Bwyd	31	29	16	6	4	6	-	2	-	-	18	75
Maint dogneau	5	13	15	10	8	3	3	2	4	2	5	117
Ble rydych yn bwyta cinio	4	12	14	14	9	8	3	2	2	1	13	105
Cost	45	16	18	9	4	4	2	1	-	-	23	65
Dull talu	3	2	7	8	6	6	7	13	2	-	5	128
A yw ffrindiau yn cael prydau ysgol	4	8	15	7	7	8	9	6	2	2	8	111
Bwyd arall sy'n cael ei fwyta yn ystod y dydd	-	4	2	6	7	7	13	8	1	2	3	134
Clybiau/gweithgareddau amser cinio	3	3	1	4	1	3	2	3	27	2	5	133
Arall	2	1	2	1	4	1	1	-	2	8	3	162

Y 3 ffactor uchaf sy'n effeithio ar ddewis i bob disgybl	Ciwio – 80 o ddisgyblion wedi'i nodi yn y 3 uchaf	Cost – 79 o ddisgyblion wedi'i nodi yn y 3 uchaf	Bwyd – 76 o ddisgyblion wedi'i nodi yn y 3 uchaf
Wedi'i fynegi fel canran o'r sampl cyfanswm disgyblion	42.78%	42.25%	40.64%

Atodiad 7: Gwybodaeth fwydlen ar gyfer ysgolion astudiaethau achos

Ysgol A	
Safonau bwyd Blas am Oes	
Nifer y cynhyrchion cig a weinir ar draws y cylch wythnosol	30 yr wythnos – safon heb ei bodloni
Nifer y tatws wedi’u coginio mewn braster/olew a weinir ar draws y cylch wythnosol	3 yr wythnos – safon heb ei bodloni
Nifer y cynhyrchion eraill wedi’u coginio mewn braster/olew a weinir ar draws y cylch wythnosol	5 yr wythnos – safon heb ei bodloni
Nifer y pysgod olewog a weinir dros 4 wythnos	Dim gwybodaeth ar gael
Ydy melysion neu fyrbrydau sawrus yn cael eu gweini ar draws y cylch wythnosol?	Ydynt – safon heb ei bodloni
Ydy’r diodydd a ddarperir yn bodloni’r safon diodydd?	Nac ydynt – safon heb ei bodloni
Ydy pwdinau â ffrwythau yn cael eu cynnig bob wythnos?	Nac ydynt – safon heb ei bodloni
Amrywiaeth o fwyd	
Cyfnod y cylch bwydlen	3 wythnos
Prif gwrs – nifer o ddewisiadau y dydd	1
Prif gwrs llysiuol – nifer o ddewisiadau y dydd	0
Pasta a sawsiau – nifer y llenwadau sydd ar gael y dydd	2 llenwad 2–3 gwaith yr wythnos
Tatws pob – nifer y llenwadau sydd ar gael y dydd	5 llenwad 2–3 gwaith yr wythnos
Eitemau sengl/byrbryd – nifer yr eitemau sydd ar gael y dydd	10
Brechdanau/rapiau/rholiau – nifer y llenwadau sydd ar gael y dydd	7
Baguettes – nifer y llenwadau sydd ar gael y dydd	7
Carbohydradau	5
Llysiau (mathau: llysiau poeth, salad, ffa pob) – nifer y dewisiadau y dydd	4
Pwdinau (categori o fathau: ffrwythau, iogwrt, prif bwddin a chacenni cartref) – nifer y pwdinau sydd ar gael y dydd	3
Diodydd (categori o fathau: dŵr, sudd ffrwythau, llaeth, diodydd oer) – nifer o fathau o ddiodydd sydd ar gael bob dydd	5

Adroddiad astudiaethau achos
 prydau ysgol am ddim
 Mawrth 2013
 Dogfen wybodaeth rhif:
 100/2013

Ysgol B	
Safonau bwyd Blas am Oes	
Nifer y cynhyrchion cig a weinir ar draws y cylch wythnosol	17 yr wythnos – safon heb ei bodloni
Nifer y tatws wedi’u coginio mewn braster/olew a weinir ar draws y cylch wythnosol	9 yr wythnos – safon heb ei bodloni
Nifer y cynhyrchion eraill wedi’u coginio mewn braster/olew a weinir ar draws y cylch wythnosol	2 yr wythnos – safon wedi’i bodloni
Nifer y pysgod olewog a weinir dros 4 wythnos	Dim – safon heb ei bodloni
Ydy melysion neu fyrbrydau sawrus yn cael eu gweini ar draws y cylch wythnosol?	Ydynt – safon heb ei bodloni
Ydy’r diodydd a ddarperir yn bodloni’r safon diodydd?	Nac ydynt – safon heb ei bodloni
Ydy pwdinau â ffrwythau yn cael eu cynnig bob wythnos?	Ydynt – safon wedi’i bodloni
Amrywiaeth o fwyd	
Cyfnod y cylch bwydlen	3 wythnos
Prif gwrs – nifer o ddewisiadau y dydd	1
Prif gwrs llysieuol – nifer o ddewisiadau y dydd	1
Pasta a sawsiau – nifer y llenwadau sydd ar gael y dydd	3
Tatws pob – nifer y llenwadau sydd ar gael y dydd	2–3 gwaith yr wythnos
Eitemau sengl/byrbryd – nifer yr eitemau sydd ar gael y dydd	6
Brechdanau/rapiau/rholiau – nifer y llenwadau sydd ar gael y dydd	6
Baguettes – nifer y llenwadau sydd ar gael y dydd	6
Carbohydradau	7
Llysiau (mathau: llysiau poeth, salad, ffa pob) – nifer y dewisiadau y dydd	3–4
Pwdinau (categori o fathau: ffrwythau, iogwrt, prif bwddin a chacenni cartref) – nifer y pwdinau sydd ar gael y dydd	4
Diodydd (categori o fathau: dŵr, sudd ffrwythau, llaeth, diodydd oer) – nifer o fathau o ddiodydd sydd ar gael bob dydd	6

Ysgol C	
Safonau bwyd Blas am Oes	
Nifer y cynhyrchion cig a weinir ar draws y cylch wythnosol	3–4 yr wythnos – safon heb ei bodloni
Nifer y tatws wedi’u coginio mewn braster/olew a weinir ar draws y cylch wythnosol	2 yr wythnos – safon wedi’i bodloni
Nifer y cynhyrchion eraill wedi’u coginio mewn braster/olew a weinir ar draws y cylch wythnosol	Dim – safon wedi’i bodloni
Nifer y pysgod olewog a weinir dros 4 wythnos	2 bob 4 wythnos – safon wedi’i bodloni
Ydy melysion neu fyrbrydau sawrus yn cael eu gweini ar draws y cylch wythnosol?	Nac ydynt – safon wedi’i bodloni
Ydy’r diodydd a ddarperir yn bodloni’r safon diodydd?	Ydynt – safon wedi’i bodloni
Ydy pwdinau â ffrwythau yn cael eu cynnig bob wythnos?	Ydynt – safon wedi’i bodloni
Amrywiaeth o fwyd	
Cyfnod y cylch bwydlen	3 wythnos
Prif gwrs – nifer o ddewisiadau y dydd	1
Prif gwrs llysieuol – nifer o ddewisiadau y dydd	1
Pasta a sawsiau – nifer y llenwadau sydd ar gael y dydd	3
Tatws pob – nifer y llenwadau sydd ar gael y dydd	4
Eitemau sengl/byrbryd – nifer yr eitemau sydd ar gael y dydd	3
Brechdanau/rapiau/rholiau – nifer y llenwadau sydd ar gael y dydd	9
Baguettes – nifer y llenwadau sydd ar gael y dydd	9
Carbohydradau	3
Llysiau (mathau: llysiau poeth, salad, ffa pob) – nifer y dewisiadau y dydd	4
Pwdinau (categori o fathau: ffrwythau, iogwrt, prif bwddin a chacenni cartref) – nifer y pwdinau sydd ar gael y dydd	4+
Diodydd (categori o fathau: dŵr, sudd ffrwythau, llaeth, diodydd oer) – nifer o fathau o ddiodydd sydd ar gael bob dydd	4

Adroddiad astudiaethau achos
 prydau ysgol am ddim
 Mawrth 2013
 Dogfen wybodaeth rhif:
 100/2013

Ysgol Ch	
Safonau bwyd Blas am Oes	
Nifer y cynhyrchion cig a weinir ar draws y cylch wythnosol	16 yr wythnos – safon heb ei bodloni
Nifer y tatws wedi’u coginio mewn braster/olew a weinir ar draws y cylch wythnosol	Dim gwybodaeth ar gael
Nifer y cynhyrchion eraill wedi’u coginio mewn braster/olew a weinir ar draws y cylch wythnosol	Dim gwybodaeth ar gael
Nifer y pysgod olewog a weinir dros 4 wythnos	2 bob 4 wythnos – safon wedi’i bodloni
Ydy melysion neu fyrbrydau sawrus yn cael eu gweini ar draws y cylch wythnosol?	Ydynt – safon heb ei bodloni
Ydy’r diodydd a ddarperir yn bodloni’r safon diodydd?	Nac ydynt – safon heb ei bodloni
Ydy pwdinau â ffrwythau yn cael eu cynnig bob wythnos?	Ydynt – safon wedi’i bodloni
Amrywiaeth o fwyd	
Cyfnod y cylch bwydlen	3 wythnos
Prif gwrs – nifer o ddewisiadau y dydd	2
Prif gwrs llysiuol – nifer o ddewisiadau y dydd	1
Pasta a sawsiau – nifer y llenwadau sydd ar gael y dydd	3
Tatws pob – nifer y llenwadau sydd ar gael y dydd	5
Eitemau sengl/byrbryd – nifer yr eitemau sydd ar gael y dydd	8
Brechdanau/rapiau/rholiau – nifer y llenwadau sydd ar gael y dydd	5
Baguettes – nifer y llenwadau sydd ar gael y dydd	5
Carbohydradau	4
Llysiau (mathau: llysiau poeth, salad, ffa pob) – nifer y dewisiadau y dydd	4
Pwdinau (categori o fathau: ffrwythau, iogwrt, prif bwddin a chacenni cartref) – nifer y pwdinau sydd ar gael y dydd	4+
Diodydd (categori o fathau: dŵr, sudd ffrwythau, llaeth, diodydd oer) – nifer o fathau o ddiodydd sydd ar gael bob dydd	5

Adroddiad astudiaethau achos
 prydau ysgol am ddim
 Mawrth 2013
 Dogfen wybodaeth rhif:
 100/2013

Ysgol D	
Safonau bwyd Blas am Oes	
Nifer y cynhyrchion cig a weinir ar draws y cylch wythnosol	2 yr wythnos – safon wedi'i bodloni
Nifer y tatws wedi'u coginio mewn braster/olew a weinir ar draws y cylch wythnosol	2 yr wythnos – safon wedi'i bodloni
Nifer y cynhyrchion eraill wedi'u coginio mewn braster/olew a weinir ar draws y cylch wythnosol	1 yr wythnos – safon wedi'i bodloni
Nifer y pysgod olewog a weinir dros 4 wythnos	2 bob 4 wythnos – safon wedi'i bodloni
Ydy melysion neu fyrbrydau sawrus yn cael eu gweini ar draws y cylch wythnosol?	Ydynt – safon heb ei bodloni
Ydy'r diodydd a ddarperir yn bodloni'r safon diodydd?	Ydynt – safon wedi'i bodloni
Ydy pwdinau â ffrwythau yn cael eu cynnig bob wythnos?	Ydynt – safon wedi'i bodloni
Amrywiaeth o fwyd	
Cyfnod y cylch bwydlen	2 wythnos
Prif gwrs – nifer o ddewisiadau y dydd	1
Prif gwrs llysieuol – nifer o ddewisiadau y dydd	1
Pasta a sawsiau – nifer y llenwadau sydd ar gael y dydd	1
Tatws pob – nifer y llenwadau sydd ar gael y dydd	4
Eitemau sengl/byrbryd – nifer yr eitemau sydd ar gael y dydd	5
Brechdanau/rapiau/rholiau – nifer y llenwadau sydd ar gael y dydd	7
Baguettes – nifer y llenwadau sydd ar gael y dydd	5
Carbohydradau	4
Llysiau (mathau: llysiau poeth, salad, ffa pob) – nifer y dewisiadau y dydd	3
Pwdinau (categori o fathau: ffrwythau, iogwrt, prif bwddin a chacenni cartref) – nifer y pwdinau sydd ar gael y dydd	5
Diodydd (categori o fathau: dŵr, sudd ffrwythau, llaeth, diodydd oer) – nifer o fathau o ddiodydd sydd ar gael bob dydd	4

Adroddiad astudiaethau achos
prydau ysgol am ddim
Mawrth 2013
Dogfen wybodaeth rhif:
100/2013

Ysgol Dd	
Safonau bwyd Blas am Oes	
Nifer y cynhyrchion cig a weinir ar draws y cylch wythnosol	25 yr wythnos – safon heb ei bodloni
Nifer y tatws wedi’u coginio mewn braster/olew a weinir ar draws y cylch wythnosol	2 yr wythnos – safon wedi’i bodloni
Nifer y cynhyrchion eraill wedi’u coginio mewn braster/olew a weinir ar draws y cylch wythnosol	Dim – safon wedi’i bodloni
Nifer y pysgod olewog a weinir dros 4 wythnos	Dim – safon heb ei bodloni
Ydy melysion neu fyrbrydau sawrus yn cael eu gweini ar draws y cylch wythnosol?	Ydynt – safon heb ei bodloni
Ydy’r diodydd a ddarperir yn bodloni’r safon diodydd?	Ydynt – safon wedi’i bodloni
Ydy pwdinau â ffrwythau yn cael eu cynnig bob wythnos?	Ydynt – safon wedi’i bodloni
Amrywiaeth o fwyd	
Cyfnod y cylch bwydlen	3 wythnos
Prif gwrs – nifer o ddewisiadau y dydd	1
Prif gwrs llysieuol – nifer o ddewisiadau y dydd	1
Pasta a sawsiau – nifer y llenwadau sydd ar gael y dydd	3
Tatws pob – nifer y llenwadau sydd ar gael y dydd	8
Eitemau sengl/byrbryd – nifer yr eitemau sydd ar gael y dydd	9
Brechdanau/rapiau/rholiau – nifer y llenwadau sydd ar gael y dydd	8
Baguettes – nifer y llenwadau sydd ar gael y dydd	8
Carbohydradau	5
Llysiau (mathau: llysiau poeth, salad, ffa pob) – nifer y dewisiadau y dydd	3
Pwdinau (categori o fathau: ffrwythau, iogwrt, prif bwddin a chacenni cartref) – nifer y pwdinau sydd ar gael y dydd	4
Diodydd (categori o fathau: dŵr, sudd ffrwythau, llaeth, diodydd oer) – nifer o fathau o ddiodydd sydd ar gael bob dydd	5

Ysgol E	
Safonau bwyd Blas am Oes	
Nifer y cynhyrchion cig a weinir ar draws y cylch wythnosol	2–3 yr wythnos – safon heb ei bodloni
Nifer y tatws wedi’u coginio mewn braster/olew a weinir ar draws y cylch wythnosol	2–3 yr wythnos – safon heb ei bodloni
Nifer y cynhyrchion eraill wedi’u coginio mewn braster/olew a weinir ar draws y cylch wythnosol	1 yr wythnos – safon wedi’i bodloni
Nifer y pysgod olewog a weinir dros 4 wythnos	Dim – safon wedi’i bodloni
Ydy melysion neu fyrbrydau sawrus yn cael eu gweini ar draws y cylch wythnosol?	Ydynt – safon heb ei bodloni
Ydy’r diodydd a ddarperir yn bodloni’r safon diodydd?	Dim gwybodaeth ar gael
Ydy pwdinau â ffrwythau yn cael eu cynnig bob wythnos?	Dim gwybodaeth ar gael
Amrywiaeth o fwyd	
Cyfnod y cylch bwydlen	2 wythnos
Prif gwrs – nifer o ddewisiadau y dydd	2
Prif gwrs llysieuol – nifer o ddewisiadau y dydd	1
Pasta a sawsiau – nifer y llenwadau sydd ar gael y dydd	Amh
Tatws pob – nifer y llenwadau sydd ar gael y dydd	2
Eitemau sengl/byrbryd – nifer yr eitemau sydd ar gael y dydd	1
Brechdanau/rapiau/rholiau – nifer y llenwadau sydd ar gael y dydd	4
Baguettes – nifer y llenwadau sydd ar gael y dydd	6
Carbohydradau	Amh
Llysiau (mathau: llysiau poeth, salad, ffa pob) – nifer y dewisiadau y dydd	Amh
Pwdinau (categori o fathau: ffrwythau, iogwrt, prif bwddin a chacenni cartref) – nifer y pwdinau sydd ar gael y dydd	2
Diodydd (categori o fathau: dŵr, sudd ffrwythau, llaeth, diodydd oer) – nifer o fathau o ddiodydd sydd ar gael bob dydd	Dim gwybodaeth ar gael

Adroddiad astudiaethau achos
 prydau ysgol am ddim
 Mawrth 2013
 Dogfen wybodaeth rhif:
 100/2013

Ysgol F	
Safonau bwyd Blas am Oes	
Nifer y cynhyrchion cig a weinir ar draws y cylch wythnosol	2 yr wythnos – safon wedi'i bodloni
Nifer y tatws wedi'u coginio mewn braster/olew a weinir ar draws y cylch wythnosol	2 yr wythnos – safon wedi'i bodloni
Nifer y cynhyrchion eraill wedi'u coginio mewn braster/olew a weinir ar draws y cylch wythnosol	2 yr wythnos – safon wedi'i bodloni
Nifer y pysgod olewog a weinir dros 4 wythnos	1 bob 3 wythnos – safon heb ei bodloni
Ydy melysion neu fyrbrydau sawrus yn cael eu gweini ar draws y cylch wythnosol?	Ydynt – safon heb ei bodloni
Ydy'r diodydd a ddarperir yn bodloni'r safon diodydd?	Ydynt – safon wedi'i bodloni
Ydy pwdinau â ffrwythau yn cael eu cynnig bob wythnos?	Ydynt – safon wedi'i bodloni
Amrywiaeth o fwyd	
Cyfnod y cylch bwydlen	3 wythnos
Prif gwrs – nifer o ddewisiadau y dydd	1
Prif gwrs llysiuol – nifer o ddewisiadau y dydd	1
Pasta a sawsiau – nifer y llenwadau sydd ar gael y dydd	2
Tatws pob – nifer y llenwadau sydd ar gael y dydd	2
Eitemau sengl/byrbryd – nifer yr eitemau sydd ar gael y dydd	1
Brechdanau/rapiau/rholiau – nifer y llenwadau sydd ar gael y dydd	6
Baguettes – nifer y llenwadau sydd ar gael y dydd	6
Carbohydradau	3
Llysiau (mathau: llysiau poeth, salad, ffa pob) – nifer o ddewisiadau y dydd	4
Pwdinau (categori o fathau: ffrwythau, iogwrt, prif bwddin a chacenni cartref) – nifer y pwdinau sydd ar gael y dydd	4
Diodydd (categori o fathau: dŵr, sudd ffrwythau, llaeth, diodydd oer) – nifer o fathau o ddiodydd sydd ar gael bob dydd	4