



Llywodraeth Cymru  
Welsh Government



# Sut roedd yr ysgol heddiw?

## Canllaw ar ysgolion uwchradd i rieni a gofalwyr plant 11 i 14 oed



**ADDYSG CYMRU  
EDUCATION WALES**  
cenhadaeth ein cenedl | our national mission

## Cynnwys

<b>Cyflwyniad</b>	<b>3</b>
<b>Y cwricwlwm</b>	<b>4</b>
<b>Beth mae fy mhlentyn yn ei ddysgu?</b>	<b>4</b>
<b>Beth yw'r Fframwaith Llythrennedd a Rhifedd Cenedlaethol?</b>	<b>6</b>
<b>Beth yw'r Fframwaith Cymhwysedd Digidol?</b>	<b>7</b>
<b>Ydy plant ag anghenion addysgol arbennig yn dilyn y cwricwlwm cenedlaethol?</b>	<b>8</b>
<b>Alla' i dynnu fy mhlentyn yn ôl o'r cwricwlwm cenedlaethol?</b>	<b>9</b>
<b>Sut caiff fy mhlentyn ei asesu?</b>	<b>10</b>
<b>Beth yw'r Profion Darllen a Rhifedd Cenedlaethol?</b>	<b>11</b>
<b>Sut bydda' i'n gwybod sut mae fy mhlentyn yn dod yn ei flaen?</b>	<b>12</b>
<b>Iechyd a lles</b>	<b>13</b>
<b>Sut galla' i helpu fy mhlentyn i ddysgu?</b>	<b>14</b>
<b>Â phwy galla' i siarad os oes pryderon gennyf?</b>	<b>15</b>
<b>Angen rhagor o wybodaeth?</b>	<b>15</b>
<b>Symud yn ddidrafferth i Gyfnod Allweddol 4</b>	<b>16</b>
<b>Ystyried gyrfaoedd a'r byd gwaith yng Nghyfnod Allweddol 4</b>	<b>18</b>
<b>Beth all fy mhlentyn ei ddisgwyl?</b>	<b>18</b>
<b>Adnoddau defnyddiol</b>	<b>19</b>

## Cyflwyniad

Mae Llywodraeth Cymru o'r farn y bydd sylfaen gadarn i ddysgwyr ifanc ar gyfer y dyfodol o fudd i blant a Chymru gyfan yn yr hirdymor.

Mae gan rieni a gofalmwyr ran hollbwysig i'w chwarae i helpu eu plant i ddysgu ac, yn bwysicach, i fwynhau'r ysgol a dysgu.

Bydd y canllaw hwn yn helpu i egluro beth mae eich plentyn yn ei ddysgu yn yr ysgol uwchradd.

Bydd yn rhoi syniadau i chi am sut i helpu eich plentyn a ble i gael rhagor o wybodaeth. Bydd hefyd yn egluro sut caiff datblygiad eich plentyn ei fesur a sut byddwch chi'n cael gwybod am hyn.

Mae addysg plant yng Nghymru wedi'i rhannu'n bedair rhan neu bedwar cyfnod.

### Ysgol gynradd

1

Mae'r Cyfnod Sylfaen ar gyfer plant rhwng 3 a 7 oed.

2

Mae Cyfnod Allweddol 2 rhwng 7 ac 11 oed.

### Ysgol uwchradd

3

Mae Cyfnod Allweddol 3 rhwng 11 a 14 oed.

4

Mae Cyfnod Allweddol 4 ar gyfer dysgwyr hyd at 16 oed.

Mae'r canllaw hwn yn disgrifio'r cwricwlwm fel mae'n berthnasol i blant rhwng 11 a 14 oed yng Nghyfnod Allweddol 3 mewn ysgolion uwchradd.

Mae gwybodaeth am gyfnodau dysgu eraill eich plentyn ar gael yn [www.llyw.cymru/addysgasiliau](http://www.llyw.cymru/addysgasiliau)

## Y cwricwlwm

### Beth mae fy mhlentyn yn ei ddysgu?

Bydd plant yn y grŵp oedran hwn yn dilyn y rhaglenni astudio sydd wedi'u nodi yn y cwricwlwm cenedlaethol ar gyfer Cyfnod Allweddol 3. Bydd eu haddysg yn adeiladu ar y profiadau a'r hyn roedden nhw wedi'i ddysgu yn yr ysgol gynradd ac yn eu paratoi ar gyfer gwneud penderfyniadau am gyrsiau y byddan nhw'n eu dilyn yn ddiweddarach yn eu haddysg uwchradd.

Mae'r cwricwlwm yng Nghyfnod Allweddol 3 yn seiliedig ar bynciau a sgiliau. Mae'n rhoi sylfaen gadarn mewn iaith, mathemateg a gwyddoniaeth, gan roi cyfle i'ch plentyn gyflawni ei orau mewn cwricwlwm eang a chytbwys.

Mae cefnogi plant i ddatblygu sgiliau llythrennedd, rhifedd a digidol da wrth galon dysgu mewn ysgolion uwchradd.

Rydyn ni am wneud yn siŵr bod gan bob person ifanc y sgiliau iawn er mwyn cefnogi eu dewisiadau yn y dyfodol wrth ddysgu ac mewn bywyd.



Bydd eich plentyn yn dilyn cwricwlwm cyfoethog ac amrywiol sydd â'r nod o roi cyfleoedd iddo/iddi ddysgu am y canlynol:

- Cymraeg neu Gymraeg ail iaith
- Saesneg
- mathemateg
- gwyddoniaeth
- dylunio a thechnoleg
- technoleg gwybodaeth a chyfathrebu (TGCh)
- iaith dramor fodern
- hanes
- daearyddiaeth
- cerddoriaeth
- celf a dylunio
- addysg gorfforol.

Mae rhaid i blant astudio addysg grefyddol hefyd ac mae'n rhaid i bob ysgol uwchradd ddarparu rhywfaint o addysg bersonol a chymdeithasol (ABCh), gwybodaeth am yrfaeodded a'r byd gwaith, ac addysg rhyw a pherthnasoedd. Mae pob ysgol yn penderfynu ar fanylion yr hyn y bydd plant yn ei ddysgu a threfn y diwrnod ysgol. Byddan nhw'n ystyried y gofynion sydd wedi'u nodi gan Lywodraeth Cymru, ac yn trefnu eu hamserlenni eu hunain.

Mae athrawon yn llunio cynlluniau gwersi ac yn penderfynu pa adnoddau a dulliau addysgu i'w defnyddio. Cyfrifoldeb yr ysgol yw gwneud yn siŵr bod ei chwricwlwm yn bodloni'r gofynion cyfreithiol.

Bydd ysgol eich plentyn yn gallu rhoi rhagor o wybodaeth am y ffordd mae'n strwythuro'r cwricwlwm, y sgiliau y bydd eich plentyn yn eu datblygu, a'r cynnwys y bydd eich plentyn yn ei ddysgu.

Mae rhagor o wybodaeth am addysg a'r cwricwlwm yng Nghymru ar gael yn **[www.llyw.cymru/addysgasgiliau](http://www.llyw.cymru/addysgasgiliau)**

Mae'r cwricwlwm ar gyfer dysgwyr 3 i 16 oed yng Nghymru yn newid. O fis Medi 2022 ymlaen, gan ddechrau gyda'r Dosbarth Meithrin i Flwyddyn 7 yn gyntaf, bydd y cwricwlwm yn cyflawni pedwar diben o ran addysg ac yn cael ei gyflwyno trwy chwe Maes Dysgu a Phrofiad.

Mae rhagor o wybodaeth am y cwricwlwm newydd ar gael yn **[llyw.cymru/cwricwlwmigymru](http://www.llyw.cymru/cwricwlwmigymru)**.





## Beth yw'r Fframwaith Llythrennedd a Rhifedd Cenedlaethol?

Cafodd y Fframwaith Llythrennedd a Rhifedd Cenedlaethol (FfLIRh) ei ddatblygu er mwyn helpu datblygu sgiliau llythrennedd a rhifedd gwych ein holl ddysgwyr yn ystod eu cyfnod yn yr ysgol. Mae'n cynnig datblygiad parhaus ar gyfer plant a phobl ifanc 3 i 16 oed, ac mae'n pennu deilliannau clir ar gyfer yr hyn sy'n ddisgwyliedig bob blwyddyn o ran llythrennedd a rhifedd.

Caiff pob plentyn ei gefnogi i ddatblygu sgiliau llythrennedd a rhifedd cadarn. Yn ogystal â dysgu Cymraeg, Saesneg a mathemateg, mae'r sgiliau hyn yn rhai y gall plant eu defnyddio mewn gwahanol sefyllfaoedd ac ar draws amrywiaeth eang o weithgareddau.

Mae llythrennedd yn disgrifio set o sgiliau, gan gynnwys siarad, gwrando, darllen ac ysgrifennu, sy'n ein galluogi i wneud synnwyr o'r byd o'n cwmpas.

Mae rhifedd yn disgrifio'r defnydd o sgiliau rhif, mesur a data, a'r gallu i adnabod a defnyddio'r sgiliau hyn i ddatrys problemau.

Mae'r FfLIRh yn nodi'r disgwyliadau o ran llythrennedd a rhifedd ar gyfer pob grŵp blwyddyn, a bydd yn helpu plant i ddatblygu sgiliau llythrennedd a rhifedd ar draws holl bynciau'r cwricwlwm cenedlaethol a thrwy ddefnyddio amrywiaeth eang o weithgareddau.

## Beth yw'r Fframwaith Cymhwysedd Digidol?

Mae ein plant yn ymuno â byd digidol sy'n symud yn gyflym. Rydyn ni am iddyn nhw gael y sgiliau i fod yn hyderus, yn greadigol ac yn feiriadol pan fyddan nhw'n defnyddio technoleg.

Cymhwysedd digidol yw un o'r tri chyfrifoldeb trawsgwricwlaidd, ochr yn ochr â llythrennedd a rhifedd, a fydd yn ganolog i'r cwricwlwm i bob plentyn rhwng 3 a 16 oed.

Mae'r Fframwaith Cymhwysedd Digidol wedi'i gynllunio i gwmpasu'r sgiliau a fydd yn helpu plant i ffynnu mewn byd cynyddol ddigidol. Mae iddo bedwar llinyn sydd yr un mor bwysig â'i gilydd – Dinasyddiaeth; Rhyngweithio a chydweithio; Cynhyrchu; a Data a meddwl cyfrifiadurol. Mae'r llinynnau wedi'u rhannu eto i elfennau fel y dangosir yn y blwch ar y dde.



### Dinasyddiaeth

- Hunaniaeth, delwedd ac enw da
- Iechyd a lles
- Hawliau digidol, trwyddedu a pherchenogaeth
- Ymddygiad ar-lein a seiberfwlio

### Rhyngweithio a chydweithio

- Cyfathrebu
- Cydweithio
- Storio a rhannu

### Cynhyrchu

- Cynllunio, cyrchu a chwilio
- Creu
- Gwerthuso a gwella

### Data a meddwl cyfrifiadurol

- Datrys problemau a modelu
- Llythrennedd gwybodaeth a data

Mae ysgolion wedi cael dros flwyddyn erbyn hyn i gyfarwyddo â'r fframwaith ac i ddatblygu eu gweledigaeth ddigidol ac maen nhw bellach yn ei ddefnyddio yn rhan o'u gwaith addysgu ledled Cymru.

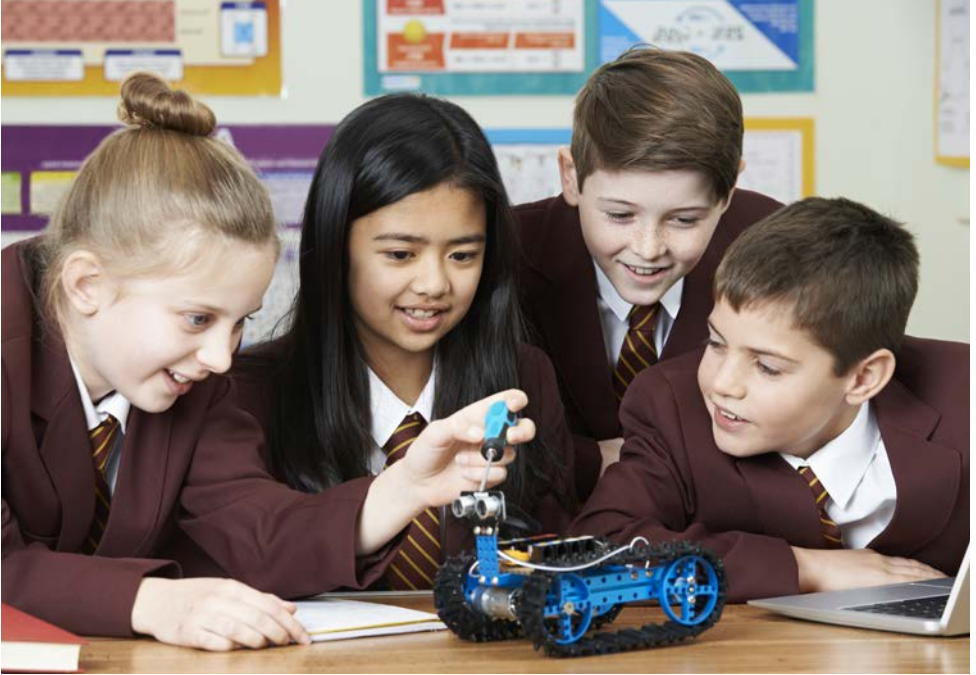
## Ydy plant ag anghenion addysgol arbennig yn dilyn y cwricwlwm cenedlaethol?

Bydd y rhan fwyaf o blant, gan gynnwys y rhai ag anghenion addysgol arbennig, yn gallu dilyn y cwricwlwm cenedlaethol. Fodd bynnag, ar adegau, gall pennaeth benderfynu na ddylai'r cwricwlwm cenedlaethol cyfan neu ran ohono fod yn berthnasol, dros dro, i blentyn ag anghenion addysgol arbennig. Mewn achosion eithriadol iawn, fel plant sydd â Datganiadau o Anghenion Addysgol Arbennig gan yr awdurdod lleol, gall benderfynu na ddylai'r cwricwlwm cenedlaethol fod yn berthnasol o gwbl a hynny'n barhaol. 'Datgymhwyso' yw'r term am hyn.

I gael gwybod mwy ar beth sydd ar gael i blant sydd ag anghenion addysgol arbennig ewch i **dysgu.llyw.cymru** a chwiliwch am 'Gwybodaeth i ofalwyr sy'n gofalu am bobl ifanc'.

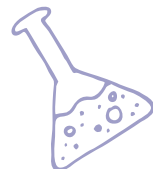






## Alla' i dynnu fy mhlentyn yn ôl o'r cwricwlwm cenedlaethol?

Nid oes hawl gan riant i dynnu plentyn yn ôl o bynciau'r cwricwlwm cenedlaethol, nac o'r trefniadau i asesu datblygiad plant yn y pynciau hyn. Fodd bynnag, mae gennych chi'r hawl i dynnu eich plentyn yn ôl o addysg grefyddol ac unrhyw addysg rhyw a pherthnasoedd a all gael ei darparu.



## Sut caiff fy mhentyn ei asesu?

Bydd athro/athrawes eich plentyn yn defnyddio amrywiol dechnegau asesu trwy gydol y flwyddyn fel rhan o ddull cyfun o ddysgu, addysgu, cynllunio ac asesu. Bydd yr athro/athrawes yn asesu'r hyn y mae eich plentyn yn ei wybod ac yn gallu ei wneud, a bydd yn defnyddio'r wybodaeth hon i fynd ati i gefnogi addysg eich plentyn.

Ar ddiwedd Cyfnod Allweddol 3, bydd yr athro/athrawes yn penderfynu pa lefel y cwricwlwm cenedlaethol sy'n adlewyrchu orau gynnydd eich plentyn ym mhob pwnc.



## Beth yw'r Profion Darllen a Rhifedd Cenedlaethol?



Mae'r Profion Darllen a Rhifedd Cenedlaethol, ar gyfer yr holl blant ym Mlynnyddoedd 2 i 9, yn helpu ysgolion ar draws Cymru i asesu sgiliau darllen a rhifedd dysgwyr ac i gael dealltwriaeth gliriach o ddatblygiad a chynnydd dysgwyr. Mae'r wybodaeth o'r profion yn cael ei defnyddio ochr yn ochr â mathau eraill o asesu i alluogi athrawon i nodi cryfderau a meysydd i'w gwella.

Mae Llywodraeth Cymru yn cyflwyno asesiadau personol ar-lein newydd o flwyddyn academaidd 2018/19 ymlaen, gan ddechrau gyda rhifedd gweithdrefnol, a fydd yn disodli'r profion papur dros gyfnod o dair blynedd.

Am ragor o wybodaeth ar y Profion Darllen a Rhifedd Cenedlaethol, ac asesiadau personol ar-lein, chwiliwch am 'Profion Darllen a Rhifedd Cenedlaethol' ar **dysgu.llyw.cymru**



## Sut bydda' i'n gwybod sut mae fy mhentyn yn dod yn ei flaen?

Byddwch chi'n cael adroddiad ysgrifenedig ar gynnydd eich plentyn o leiaf unwaith y flwyddyn. Cewch chi gyfle hefyd i gwrdd ag athro/athrawes eich plentyn, ond cewch gysylltu â'r ysgol ar unrhyw adeg i drafod sut mae eich plentyn yn dod yn ei flaen a sut y gallwch chi ei helpu i wneud yn well fyth.

Bydd yr adroddiad blynyddol yn cynnwys gwybodaeth o'r asesiad hwn o'r cwricwlwm cenedlaethol, ynghyd â gwybodaeth am sut y mae eich plentyn yn dod yn ei flaen o ran llythrennedd a rhifedd ar draws pob pwnc. Bydd yr adroddiad blynyddol hefyd yn cynnwys adborth oddi wrth athro/athrawes eich plentyn ar gryfderau a meysydd i'w gwella, presenoldeb a chyflawniadau. Bydd yr adroddiad yn sail i drafodaeth am anghenion dysgu eich plentyn a'r camau nesaf.

Ar ddiwedd Cyfnod Allweddol 3, bydd adroddiad eich plentyn yn cynnwys lefel y cwricwlwm cenedlaethol ar gyfer pob pwnc craidd. Bydd hyn yn rhoi darlun cryno i chi o ddatblygiad eich plentyn a'r lefel y mae wedi'i gyflawni o'i gymharu â safonau'r cwricwlwm cenedlaethol.

I gael rhagor o wybodaeth am adroddiadau ysgol ewch i [www.llyw.cymru/addysgasiliau](http://www.llyw.cymru/addysgasiliau)

## Iechyd a Lles

### Lles

Mae'n bwysig iawn sicrhau bod plant yn hapus yn yr ysgol fel y gallan nhw ddysgu a blodeuo. Fel rhan o'r gymuned ysgol, mae gyda chi fel rhieni a gofawyr hefyd rôl i'w chwarae. Mae meithrin ymddygiad positif (yn yr ysgol a'r tu allan iddi), annog eich plentyn i fod yn garedig a dangos parch at bob aelod o'r gymuned, a gwneud yn siŵr bod eich plentyn yn gwneud y mwyaf o'i addysg drwy fod yn yr ysgol, i gyd yn ffyrdd o roi'r dechrau gorau posibl i'ch plentyn mewn bywyd.

### Dysgu cymdeithasol ac emosiynol

Mae llawer o ysgolion yn defnyddio rhaglenni penodol i hyrwyddo lles emosiynol dysgwyr drwy ddatblygu eu sgiliau personol, emosiynol a chymdeithasol. Efallai y bydd rhai rhaglenni yn targedu pob dysgwr. Bydd eraill ar gyfer dysgwyr penodol sydd, oherwydd anawsterau cymdeithasol, emosiynol neu ymddygiadol (neu gyfuniad o unrhyw un o'r rhain), yn cael trafferthion yn yr ysgol ac angen cefnogaeth ychwanegol arnyn nhw.

### Cwmsela

Mae gwasanaethau cwmsela ar gael i gefnogi plant a phobl ifanc 11 i 18 oed. Mae gwasanaethau cwmsela mewn ysgolion yn cael eu defnyddio ochr yn ochr â'r gwahanol systemau sydd eisoes ar waith i ofalu am anghenion iechyd, emosiynol a chymdeithasol dysgwyr.

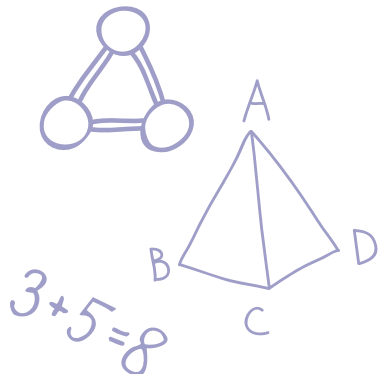
### Bwlio

Os yw eich plentyn yn cael ei fwlio neu'n bwlio plentyn arall, dylech chi drafod y mater gyda'r ysgol cyn gynted â phosibl. I gael mwy o gymorth a chefnogaeth, ewch i [www.llyw.cymru](http://www.llyw.cymru) a chwilio am 'A yw eich plentyn yn cael ei fwlio?'.

### Prydau ysgol am ddim

Os ydych chi'n derbyn rhai budd-daliadau efallai y bydd gan eich plentyn hawl i brydau ysgol am ddim, cyn belled â'ch bod chi'n bodloni rhai meini prawf cymhwysedd. Os teimlwch eich bod yn bodloni'r amodau hyn gallwch chi gasglu ffurflen gan ysgol eich plentyn neu gyflwyno cais i'ch awdurdod lleol. Os ydych chi'n hawlio prydau ysgol am ddim i'ch plentyn, gall yr ysgol hawlio arian ychwanegol i gefnogi eich plentyn ymhellach.

I weld a ydych chi'n gymwys ewch i [www.llyw.cymru](http://www.llyw.cymru) a chwiliwch 'Prydau ysgol am ddim'.



## Sut galla' i helpu fy mhlentyn i ddysgu?

Mae rhieni neu ofalwyr yn chwarae rhan hollbwysig wrth helpu plant i ddysgu. Gallwch chi helpu eich plentyn i ddysgu drwy chwarae rhan, nid dim ond gartref ond fel rhan o'ch bywyd bob dydd gyda'ch gilydd. Dangoswch ddiddordeb a thrafodwch pa bynciau mae'n eu hastudio yn yr ysgol a cheisiwch

wneud yn siŵr bod ganddo ef neu hi le tawel i astudio ac i wneud gwaith cartref. Gallwch chi hefyd siarad â'r ysgol ynglŷn â'r hyn y mae eich plentyn yn ei ddysgu a'r hyn y gallwch chi ei wneud gartref i gefnogi hyn. Gall ysgolion hefyd gydweithio â theuluoedd i'w helpu i gefnogi eu plant wrth ddysgu.

### Syniadau ar gyfer dysgu gyda'ch gilydd gartref

- Gallwch chi wneud gwahaniaeth gwirioneddol trwy annog eich plentyn i ddarllen, hyd yn oed am ddim ond 10 munud y dydd. Gall deunydd darllen amrywio – anogwch eich plentyn i ddarllen gwefannau, aps, gemau, ac ati, yn ogystal â llyfrau a chylchgronau.
- Os yw plant yn ymwybodol o'r newyddion diweddaraf, bydd yn eu helpu i ddatblygu eu hymwybyddiaeth o'r gymuned leol, genedlaethol a byd-eang. Ceisiwch eu hannog i ddarllen y papur newydd neu'r newyddion ar y we unwaith neu ddwywaith yr wythnos.
- Wrth edrych ar filiau'r cartref, trafodwch â nhw beth mae'r bil yn ei ddangos a'r amrywiol opsiynau o ran sut i dalu. Mae hon yn sgil bywyd werthfawr.
- Ceisiwch gynnwys y plant wrth gynllunio teithiau, gwyliau neu ddigwyddiadau a hyd yn oed wrth wneud tasgau o amgylch y cartref a gwaith DIY.
- Ceisiwch gysylltu rhai o weithgareddau'r teulu ar y penwythnos â'r hyn maen nhw'n ei ddysgu yn yr ysgol ar y pryd. Bydd yn helpu i sicrhau bod dysgu yn fwy o hwyl.
- Cofiwch fod gweithgareddau sy'n defnyddio'r rhyngwrdd, gemau a chwaraeon i gyd yn cynnig cyfleoedd gwerthfawr, llawn hwyl i roi sgiliau a gwybodaeth ar waith.
- Anogwch eich plentyn i wneud ei orau glas gyda'i waith cartref ac i'w gwblhau'n brydlon.



## Â phwy galla' i siarad os oes pryderon gennyf?

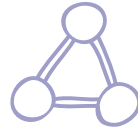
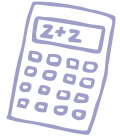
Os oes pryderon gennych chi, dylech chi siarad ag athro/athrawes eich plentyn yn gyntaf. Os yw ysgol eich plentyn wedi dewis unigolyn i fod yn bwynt cyswllt cyntaf ar gyfer pryderon neu gwynion, gallech chi siarad â'r unigolyn hwnnw hefyd.

Os oes pryderon gennych chi o hyd, gallwch chi godi eich pryder fel cwyn. Bydd polisi'r ysgol ar ymdrin â chwynion yn rhoi gwybod sut i wneud hyn.

## Angen rhagor o wybodaeth?

Gallwch chi gael rhagor o wybodaeth oddi wrth y canlynol.

- Eich ysgol – siaradwch ag athro/athrawes eich plentyn, y pennaeth neu aelod o'r corff llywodraethu.
- Eich awdurdod lleol.
- Ewch i'n gwefannau yn  
**[www.llyw.cymru/addysgagiliau](http://www.llyw.cymru/addysgagiliau)**  
**[www.llyw.cymru/hysbysysgolionirieni](http://www.llyw.cymru/hysbysysgolionirieni)**
- Ewch i wefan Gyrfaoedd Cymru yn  
**[www.gyrfacymru.com](http://www.gyrfacymru.com)**



Os oes gan eich plentyn anghenion addysgol arbennig a bod arnoch chi angen cyngor a gwybodaeth am faterion yn ymwneud â'r anghenion hynny, cysylltwch â'ch awdurdod lleol a fydd yn gallu eich cyfeirio at eu gwasanaeth partneriaeth â rhieni.



## Symud yn ddiraffferth i Gyfnod Allweddol 4

Yn ystod y flwyddyn olaf o Gyfnod Allweddol 3 (Blwyddyn 9), bydd pobl ifanc mewn ysgolion uwchradd a gynhelir gan awdurdodau lleol yn cael dewis o 25 o gyrsiau o leiaf i'w hastudio yn ystod eu dwy flynedd olaf o addysg orfodol (Blwyddyn 10 ac 11, sef Cyfnod Allweddol 4). Bydd o leiaf dri o'r rhain yn gyrsiau galwedigaethol neu'n canolbwyntio mwy ar yrfa neu waith ymarferol.

Mae hyn yn caniatáu i bobl ifanc ddilyn cwricwlwm eang a chytbwys a dewis cyrsiau a fydd o ddiddordeb iddyn nhw ac a fydd yn eu cymell. Dylai hyn eu helpu i gael canlyniadau da ar ddiwedd Cyfnod Allweddol 4.

Bydd yr ysgol yn cynnig llawer o wybodaeth a chymorth i bobl ifanc a'u rhieni neu ofalwyr i'w helpu i wneud penderfyniadau da ynglŷn â'u haddysg.

Bydd gwasanaethau cymorth i ddysgwyr ar gael i bobl ifanc yng Nghyfnod Allweddol 4 hefyd, gan gynnwys hyfforddiant dysgu, i'w cynorthwyo i oresgyn unrhyw beth sy'n eu rhwystro rhag dysgu.

Yn ystod Cyfnod Allweddol 4, bydd pobl ifanc yn dilyn cwricwlwm sy'n cynnwys Cymraeg, Saesneg, mathemateg a gwyddoniaeth. Bydd yn rhaid iddyn nhw hefyd barhau i astudio addysg gorfforol, addysg grefyddol, addysg bersonol a chymdeithasol, addysg rhyw a pherthnasoedd, a dysgu am yrfaedd a'r byd gwaith.

Bydd y rhan fwyaf hefyd yn dilyn dewis o gyrsiau sy'n arwain at gymwysterau allanol fel TGAU neu gymwysterau galwedigaethol sy'n berthnasol i sectorau penodol.



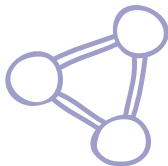


Ym mis Medi 2015, cyflwynwyd Cymhwyster Bagloriaeth Cymru newydd mwy trwyadl mewn ysgolion ac mae ar gael ar Lefelau 1 a 2 yng Nghyfnod Allweddol 4. Mae gofyn i ddysgwyr gwblhau Tystysgrif Her Sgiliau a chyflawni cymwysterau allanol ychwanegol hefyd. Mae'r Tystysgrif Her Sgiliau yn cynnwys tair her a phrosiect unigol gyda ffocws clir ar y sgiliau canlynol:

- Rhifedd
- Llythrennedd
- Llythrennedd digidol
- Meddwl yn feirniadol a datrys problemau
- Cynllunio a threfnu
- Creadigrwydd ac arloesi
- Effeithiolrwydd personol.

Gallwch chi weld manylion llawn y Fagloriaeth Cymru diwygiedig yn [www.cbac.co.uk/qualifications/welsh-baccalaureate/welsh-bacc-from-2015/?language\\_id=2](http://www.cbac.co.uk/qualifications/welsh-baccalaureate/welsh-bacc-from-2015/?language_id=2)

I gael gwybod mwy am gymwysterau yng Nghymru, ewch i [www.cymwysteraucymru.org](http://www.cymwysteraucymru.org)



$$3 + 5 = 8$$



## Ystyried gyrfaoedd a'r byd gwaith yng Nghyfnod Allweddol 4

### Beth all fy mhlentyn ei ddisgwyl?

Mae gyrfaoedd a'r byd gwaith yn rhan bwysig o'r cwricwlwm ysgol a'r broses o baratoi pobl ifanc i symud i fyd cyflogaeth yn y dyfodol. Dylai ysgolion wneud yn siŵr bod pobl ifanc yn cael cyfleoedd i ddysgu am y byd gwaith, y sgiliau, yr wybodaeth a'r cymwysterau sydd eu hangen ar gyflogwyr, a'r holl ddewisiadau gyrfa sydd ar gael.

Mae profiad gwaith yn rhan bwysig o broses ddysgu pobl ifanc rhwng 14 a 19 oed. Mae'n rhoi cyfleoedd iddyn nhw wella eu gwybodaeth a'u dealltwriaeth o'r byd gwaith, yn ogystal â mentergarwch ac entrepreneuriaeth, a'r sgiliau y bydd eu hangen arny'n nhw.

Gallai hyn gynnwys trefnu lleoliadau i bobl ifanc gyda chyflogwr. Er nad oes unrhyw reidrwydd ar yr ysgolion i gynnig profiad gwaith, mae llawer yn gwneud hynny.



## Adnoddau defnyddiol

Bydd y rhestr hon o adnoddau defnyddiol o gymorth i chi fel rhiant/gofalwr i gael mwy o wybodaeth i'ch helpu i gefnogi eich plant.

### **Bitesize**

Adnodd ar-lein gan y BBC sy'n rhad ac am ddim i helpu plant y DU gyda'u gwaith ysgol. (Mae'r wefan hon ar gael yn Saesneg yn unig.)

[www.bbc.co.uk/bitesize](http://www.bbc.co.uk/bitesize)

### **ChildLine**

Gwasanaeth cyfrinachol 24 awr y dydd i blant a phobl ifanc yn y DU, yn delio ag unrhyw bryderon o gam-drin plant i gyffuriau. (Mae'r wefan hon ar gael yn Saesneg yn unig.)

[www.childline.org.uk](http://www.childline.org.uk)

### **LoveReading4kids**

Bydd hwn yn eich helpu i ddarganfod llyfrau a fydd yn eu hysbrydoli a'u helpu i gwmpo mewn cariad â darllen. (Mae'r wefan hon ar gael yn Saesneg yn unig.)

[www.lovereadings4kids.co.uk](http://www.lovereadings4kids.co.uk)

### **Sumdog**

Safle sy'n cynnig gemau i wneud mathemateg yn hwyl. Maen nhw ar gael yn rhad ac am ddim, gyda'r opsiwn i danysgrifio i nodweddion ychwanegol. (Mae'r wefan hon ar gael yn Saesneg yn unig.)

[www.sumdog.com](http://www.sumdog.com)

### **Mae addysg yn dechrau yn y cartref**

Mae hwn yn rhoi awgrymiadau defnyddiol ar sut i helpu plant i ddysgu.

[www.facebook.com/dechraucartref](http://www.facebook.com/dechraucartref)

### **Prentisiaethau yng Nghymru**

Cymwysterau galwedigaethol yw prentisiaethau, ac maen nhw ar gael mewn meysydd fel datblygiad plant, adeiladu, peirianeg, ac ati. I gael gwybod mwy am brentisiaethau yng Nghymru, a pham y gallai'r rhaglenni hyn fod yn addas i'ch plentyn chi, ewch i

[www.llyw.cymru](http://www.llyw.cymru)

### **Prydau ysgol am ddim**

I weld a ydych chi'n gymwys, chwiliwch 'Prydau ysgol am ddim' ar-lein.

[www.llyw.cymru](http://www.llyw.cymru)

### **Newid am Oes**

Syniadau a ryseitiau i'ch helpu chi a'ch teulu i fod yn iachach ac yn hapusach.

[www.newidamoes.org](http://www.newidamoes.org)

### **Sut mae ysgol eich plentyn yn perfformio?**

Gwefan sy'n rhoi gwybodaeth am berfformiad ysgolion ledled Cymru.

[fyysgolleol.llyw.cymru](http://fyysgolleol.llyw.cymru)

## **Estyn**

Mwy o wybodaeth am berfformiad ysgol eich plentyn.

**[www.estyn.llyw.cymru](http://www.estyn.llyw.cymru)**

## **Cyngor y Gweithlu Addysg**

Mae Cyngor y Gweithlu Addysg yn rheoleiddio ymarferwyr addysg yng Nghymru er lles dysgwyr, rhieni/gofalwyr, a'r cyhoedd. Gallech chi wirio ar-lein bod athrawon a staff cynorthwyo ysgol eich plentyn wed'u cofrestru.

**[www.cga.cymru](http://www.cga.cymru)**

## **Meic**

Llinell gymorth gyfrinachol i blant a phobl ifanc yng Nghymru. O gael gwybod beth sy'n digwydd yn eich ardal leol i helpu i ddelio â bwlio.

**[www.meiccymru.org/cym](http://www.meiccymru.org/cym)**

## **Gyrfa Cymru**

Gwybodaeth a chyngor i helpu eich plentyn i wneud dewisiadau ynghylch eu gyrfa.

**[www.gyrfacymru.com](http://www.gyrfacymru.com)**

## **Dysgu Cymru**

Adnodd ar y we yw Dysgu Cymru, a'i nod yw ymateb i anghenion addysgwyr ac ymarferwyr, a gwella safonau darparwyr dysgu ledled Cymru.

**[dysgu.llyw.cymru](http://dysgu.llyw.cymru)**

## **Y Gangen Adnoddau'r Gymraeg Mewn Addysg, Llywodraeth Cymru**

Mae'r Gangen Adnoddau'r Gymraeg Mewn Addysg yn comisiynu adnoddau addysgol Cymraeg a dwyieithog i gefnogi pob pwnc ar y cwricwlwm cenedlaethol. Gallwch chi gael adnoddau ar ffurf ddigidol drwy Hwb yn **[hwb.llyw.cymru](http://hwb.llyw.cymru)** ac mae'r adnoddau argraffedig ar gael o **[www.gwales.com](http://www.gwales.com)**. Am ragor o wybodaeth, cysylltwch â **[welshresources@llyw.cymru](mailto:welshresources@llyw.cymru)**

## **Hwb**

Mae'r Llwyfan Dysgu Digidol Cenedlaethol a'r ystorfa gynnwys yn rhoi mynediad i ystod o adnoddau dysgu digidol o ansawdd uchel a miloedd o adnoddau digidol o ansawdd uchel i'w defnyddio yn y dosbarth er mwyn helpu i weddnewid y dosbarth yn ddigidol.

**[hwb.llyw.cymru](http://hwb.llyw.cymru)**

## **Y Parth Dysgu Creadigol**

Parth ar Hwb sy'n cynnig gwybodaeth ac ysbrydoliaeth i helpu i wneud sgiliau creadigol yn rhan annatod o'r cwricwlwm.

**[hwb.llyw.cymru/creativity](http://hwb.llyw.cymru/creativity)**

## Parth Diogelwch Ar-lein

Parth ar Hwb sy'n cynnwys ystod o adnoddau a dolenni i gael mynediad at gymorth a chanllawiau i helpu cadw plant yn ddiogel ar-lein.

**[hwb.llyw.cymru/diogelwcharlein](http://hwb.llyw.cymru/diogelwcharlein)**

## Cenhadaeth ein cenedl

Mae *Addysg yng Nghymru*:

*Cenhadaeth ein cenedl, Cynllun gweithredu 2017–21* yn adeiladu ar y ddogfen *Cymwys am Oes*, a gyhoeddwyd yn 2014, a *Dyfodol Llwyddiannus* sef adolygiad o'r cwricwlwm yn 2015. Mae cenhadaeth ein cenedl yn amlinellu sut y bydd y system ysgolion yn symud ymlaen rhwng 2017 a 2021 gyda'r nod o roi'r cwricwlwm newydd ar waith a chan ganolbwyntio ar arweinyddiaeth, dysgu proffesiynol a rhagoriaeth a thegwch o fewn system sy'n gwella ei hunan. Mae'r cynllun gweithredu'n canolbwyntio ar godi safonau i bawb, lleihau'r bwlch cyrhaeddiad a chyflwyno system addysg sy'n destun balchder cenedlaethol a hyder ymysg y cyhoedd.

**[gov.wales/topics/educationandskills/allsectorpolicies/educationinwales/?skip=1&lang=cy](http://gov.wales/topics/educationandskills/allsectorpolicies/educationinwales/?skip=1&lang=cy)**

## Pecyn Cymorth Ymgysylltu â'r Gymuned a Theuluoedd (YGaTh)

Casgliad o adnoddau i ysgolion yw hwn sy'n annog ac yn cefnogi rhieni a gofalwyr i fod yn bartneriaid effeithiol yn addysg a chyrhaeddiad eu plentyn. Chwiliwch am 'Pecyn Cymorth Ymgysylltu â'r Gymuned a Theuluoedd' ar-lein.

**[dysgu.llyw.cymru](http://dysgu.llyw.cymru)**

## The Fostering Network

Fe'i sefydlwyd yn 1974, a hi yw prif elusen y DU ar gyfer pawb sy'n ymwneud â maes maethu, gan dynnu ynghyd bawb sy'n cynllunio ac yn darparu gofal maeth. (Mae'r wefan hon ar gael yn Saesneg yn unig.)

**[www.thefosteringnetwork.org.uk](http://www.thefosteringnetwork.org.uk)**

## Hawliau Plant

Rhestr o hawliau yw Confensiwn y Cenhedloedd Unedig ar Hawliau'r Plentyn (CCUHP) i bob plentyn a pherson ifanc, pwy bynnag y bônt a lle bynnag maen nhw'n byw. Dyma sydd ei angen arnyn nhw er mwyn bod yn ddiogel, yn iach ac yn hapus.

**[www.hawliauplant.cymru](http://www.hawliauplant.cymru)**

# Nodiadau