



The Planning Inspectorate
Yr Arolygiaeth Gynllunio

**Rheoliadau Trwyddedu Morol (Apelau yn
Erbyn Penderfyniadau Trwyddedu)
(Cymru) 2011**

**Canllaw Gweithdrefnol ar Apeliadau
Trwyddedu Morol**

2018

Cynnwys	Tudalen
1. Cyflwyniad	1
2. Cyn gwneud apêl	2
3. Pwy sy'n gallu apelio	2
4. Sut i wneud apêl	2
5. Gweithredu ar dderbyn apêl	3
6. Hysbysu personau â buddiant	3
7. Y weithdrefn sylwadau ysgrifenedig	4
- Gweithio'n electronig	
- Ymweld â'r safle	
- Tynnu'n ôl yr apêl	
- Costau	
8. Penderfynu ar apeliadau	5
9. Y Gymraeg	5
10. Herio'r penderfyniad drwy Adolygiad Barnwrol	6
11. Cwynion ynghylch yr Arolygiaeth	6
12. Ombwdsmon Gwasanaethau Cyhoeddus Cymru	6
13. Sut rydym yn defnyddio gwybodaeth bersonol	7
- Gwybodaeth bellach	
Atodiad 1 – Siart Llif Gweithdrefnau	8
Atodiad 2 – Gweithdrefnau Gwrandawiadau ac Ymchwiliadau	9

RHEOLIADAU TRWYDDEDU MOROL (APELAU YN ERBYN PENDERFYNIADAU TRWYDDEDU) (CYMRU) 2011

CANLLAW GWEITHDREFNOL AR APELIADAU TRWYDDEDU MOROL

Noder: Mae'r wybodaeth yn y canllaw hwn yn ymwneud â gweithdrefnau **yngh Nghymru yn unig**.

Roedd y wybodaeth yn y daflen hon yn gywir pan y'i cyhoeddwyd, ond nid oes ganddi unrhyw statws cyfreithiol.

1. Cyflwyniad

1.1 Mae'r Arolygiaeth Gynllunio (yr Arolygiaeth) yn Asiantaeth Llywodraeth Cymru¹ a'r Weinyddiaeth Tai, Cymunedau a Llywodraeth Leol, sef yr Adran Cymunedau a Llywodraeth Leol yn flaenorol. Ein prif waith yw prosesu apelïadau cynllunio a gorfodi a chynnal ymchwiliadau i gynlluniau datblygu lleol. Hefyd, rydym yn ymdrin ag amrywiaeth eang o waith achos apelïadau eraill gan gynnwys apelïadau Amgylcheddol a Gorchmynion Hawliau Tramwy. Rydym yn ymdrin ag apelïadau yngh Nghymru o'n swyddfa yngh Nghaerdydd ac apelïadau yn Lloegr o'n swyddfa ym Mryste.

1.2 Mae'r cyfarwyddiadau hyn yn ymwneud â gweithdrefnau ar gyfer penderfynu ar apelïadau o dan Reoliadau Trwyddedu Morol (Apelau yn Erbyn Penderfyniadau Trwyddedu) (Cymru) 2011. Mae'r rhain yn darparu:

- a) bod person sydd wedi gwneud cais am Drwydded Forol yn gallu apelïo drwy hysbysiad i Weinidogion Cymru yn erbyn penderfyniad a wnaed o dan adran 71 Deddf y Môr a Mynediad i'r Arfordir 2009, a;
- b) rhaid i Weinidogion Cymru benodi person ("y person penodedig") i -
 - (i) benderfynu a yw'r hysbysiad o apêl yn hysbysiad dilys, ac os felly;
 - (ii) penderfynu ar yr apêl.

Caiff y terfynau amser, y seiliau a'r gweithdrefnau ar gyfer apelïadau eu disgrifio isod.

1.3 Mae'r gweithdrefnau apelïadau i'w dilyn wedi'u gosod allan yn Rheoliadau Trwyddedu Morol (Apelau yn Erbyn Penderfyniadau Trwyddedu) (Cymru) 2011, Offeryn Statudol 2011 Rhif 925 (Cy.134) (y "Rheoliadau").

1.4 Mae'r Rheoliadau'n darparu ar gyfer ystyried a phenderfynu ar apelïadau gan berson a benodir gan Weinidogion Cymru. Bydd

¹ Gall y pwerau a'r dyletswyddau o dan y Rheoliadau gael eu harfer gan Weinidogion Cymru. Yn y cyd-destun hwn, mae "Llywodraeth Cymru" yn cyfeirio at Weinidogion Cymru.

Arolygydd, a gyflogir gan yr Arolygiaeth, yn cael eu penodi gan Weinidogion Cymru i benderfynu ar apêl.

2. Cyn gwneud apêl

2.1 Cynghorir darpar apelyddion i adolygu ac ystyried y rhesymau pam y gwnaed y penderfyniad gan yr awdurdod trwyddedu, sef Cyfoeth Naturiol Cymru (CNC). Asesir cais am Drwydded Forol yn erbyn y meini prawf canlynol:

- Yr angen i ddiogelu amgylchedd y môr;
- Yr angen i ddiogelu iechyd pobl;
- Yr angen i atal ymyrraeth â gweithgareddau cyfreithlon yn y môr; ac
- Unrhyw faterion eraill o'r fath y mae CNC o'r farn eu bod yn berthnasol.

3. Pwy sy'n gallu apelio?

3.1 Dim ond yr ymgeisydd gwreiddiol am Drwydded Forol fydd yn gallu apelio yn erbyn penderfyniad a wnaed gan CNC ar eu cais. Mae hyn yn cynnwys penderfyniad i wrthod cais neu i roi trwydded yn amodol ar amodau.

4. Sut i wneud apêl

4.1 Dylai ymgeisydd sy'n dymuno apelio yn erbyn penderfyniad trwyddedu gyflwyno hysbysiad o apêl i'r Arolygiaeth o fewn **chwe mis** i ddyddiad penderfyniad CNC. Nid yw'r Arolygiaeth yn gallu derbyn apelïadau os cânt eu derbyn ar ôl diwedd cyfnod apelio.

4.2 I apêl fod yn ddilys, mae'n ofynnol i apelyddion ddarparu'r wybodaeth ganlynol yn unol â Rheoliad 7:

- i. Hysbysiad ysgrifenedig o apêl (yn ddelfrydol gan ddefnyddio'r ffurflen apêl gyhoeddedig), sy'n cynnwys enw, cyfeiriad a manylion cyswllt yr apelydd.
- ii. Datganiad o sail yr apêl. Dylai apelydd ymateb yn uniongyrchol i'r rhesymau dros wrthod a gyhoeddwyd gan CNC, gan ganolbwyntio eu dadleuon ar y rhesymau pam y maent yn anghytuno â'r rhesymau hynny. Mae'n bwysig nodi'r seiliau llawn dros apelio, ynghyd ag unrhyw wybodaeth ategol a chefnidrol;
- iii. Datganiad yn nodi p'un ai'r ydych yn dymuno i'r apêl gael ei thrin drwy weithdrefn sylwadau ysgrifenedig, neu wrandawriad neu ymchwiliad (caiff y weithdrefn ar gyfer pob un ei hesbonio yn nes ymlaen yn y canllaw hwn).
- iv. Copi o benderfyniad CNC sy'n destun yr apêl;
- v. Copïau o'r holl ddogfennau rydych yn dymuno dibynnu arnynt yn ystod eich apêl; a

- vi. Rhestr o'r holl ddogfennau rydych yn dymuno dibynnu arnynt, gan gynnwys dyddiadau (dyddiad y ddogfen).
 - vii. Copi o'r Asesiad o'r Effaith Amgylcheddol a'r penderfyniad caniatáu, os yw'n berthnasol (darparwch un copi caled ac un copi electronig).
- 4.3 Rhaid anfon yr hysbysiad o apêl/ffurflen apêl a dogfennau cysylltiedig at:

Yr Arolygiaeth Gynllunio
Adeilad y Goron
Parc Cathays
Caerdydd
CF10 3NQ

Ffôn: 0303 444 5940
E-bost: wales@pins.gsi.gov.uk

Rhaid i chi anfon copi o'ch apêl at CNC yn ogystal, fel yr awdurdod trwyddedu. Ceir manylion cyswllt CNC ar eu hysbysiad penderfyniad.

5. Gweithredu ar dderbyn apêl

- 5.1 Pan dderbynnir apêl, bydd yr Arolygiaeth yn gwirio dilysrwydd yr apêl. Os cyflwynir yr apêl yn hwyr neu os yw unrhyw un o'r dogfennau ategol hanfodol ar goll, mae'n bosibl y bydd yr Arolygiaeth yn annilysu'r apêl.
- 5.2 Dylai'r hysbysiad o apêl/ffurflen apêl gynnwys y weithdrefn a ffeirir gan yr apelydd a gofynnir i CNC nodi'r weithdrefn a ffeirir ganddynt hwythau. Os gofynnir am wrandawriad neu ymchwiliad, dylai'r apelydd roi rhesymau pam eu bod yn ystyried bod angen gwrandawriad neu ymchwiliad.
- 5.3 Bydd yr Arolygiaeth yn penderfynu ar y weithdrefn i'w dilyn a byddant yn hysbysu'r apelydd a CNC o'u penderfyniad yn y llythyr dyddiad dechrau. Bydd y llythyr dyddiad dechrau'n cadarnhau'r weithdrefn i'w dilyn ac yn gosod yr amserlen ar gyfer cyflwyno tystiolaeth bellach.

6. Hysbysu personau â buddiant

- 6.1 O fewn pythefnos o'r dyddiad dechrau, mae'n rhaid i CNC anfon hysbysiad o'r apêl at y personau hynny a gyflwynodd sylwadau ar y cais yn ystod y broses ymgeisio neu unrhyw berson arall a allai, yn eu tyb hwy, fod â buddiant.
- 6.2 Bydd y llythyr hysbysiad yn rhoi gwybod i bartïon ychwanegol bod apêl wedi'i gwneud a gan bwy, a disgrifio'r dynodiad sy'n berthnasol i'r apêl a datgan, os ydynt yn dymuno cyflwyno unrhyw sylwadau i'w hystyried gan yr Arolygydd penodedig, bod yn rhaid gwneud y rhain yn ysgrifenedig i'r Arolygiaeth o fewn chwe wythnos o ddyddiad dechrau'r apêl (bydd y llythyr hysbysiad yn rhoi'r dyddiad cau ar gyfer cyflwyno).

Mae'r gofynion ar gyfer cynnwys y llythyr hysbysiad wedi'u gosod allan yn Rheoliad 9(2).

- 6.3 Rhaid cynnwys copi o'r penderfyniad sy'n destun yr apêl gyda'r llythyr hysbysiad.
- 6.4 Yn ystod y cyfnod hwn, rhaid i CNC anfon rhestr o bobl a dderbyniodd y llythyr hysbysiad a chopi o unrhyw sylwadau a dderbyniodd CNC yn ystod y broses ymgeisio wreiddiol at yr Arolygiaeth a'r apelydd.

7. Y weithdrefn sylwadau ysgrifenedig

- 7.1 Caiff pob apêl ei phenderfynu trwy'r weithdrefn sylwadau ysgrifenedig (ac eithrio mewn amgylchiadau **eithriadol** lle gall yr Arolygydd alw am ddigwyddiad llafar). Mae'r weithdrefn ysgrifenedig ar gyfer ymdrin ag apêl yn fater o gyfnewid datganiadau rhwng yr apelydd a CNC, gydag ymweliad â'r safle i ddilyn (os oes angen) gan Arolygydd a fydd yn penderfynu ar yr apêl. Fel arfer, dyma'r ffordd gyflymaf, symlaf a mwyaf costeffeithiol o benderfynu ar apêl.
- 7.2 Ymdrinnir ag apeliadau yn ôl y strwythur gweithdrefnol a ddarperir gan y Rheoliadau. Gofynnir i'r apelydd a CNC anfon copi o'u datganiadau apêl at yr Arolygiaeth o fewn **chwe wythnos** o'r **dyddiad dechrau**. Caiff yr apelydd a CNC y cyfle i wneud sylwadau ar yr holl ddatganiadau a thystiolaeth a gyflwynwyd (gan gynnwys unrhyw sylwadau a wnaed gan bartion ychwanegol) o fewn **naw wythnos** o'r **dyddiad dechrau**.

Gweithio'n electronig

- 7.3 Mae'r Arolygiaeth yn annog yr apelydd, CNC a phartion â buddiant i gyfathrebu'n electronig â ni lle bo hynny'n ymarferol. Pan fo dogfennau'n cael eu cyflwyno'n electronig, nid oes angen cyflwyno copi caled. Pan fo datganiad wedi'i gyflwyno gyda nifer sylweddol o atodiadau, gall yr Arolygiaeth ofyn am gopi electronig a chopi caled yn yr amgylchiadau hynny.

Ymweld â'r Safle

- 7.4 Ar ôl i'r dyddiad cau terfynol ar gyfer sylwadau fynd heibio, yn y rhan fwyaf o achosion, bydd Arolygydd yn ymweld â'r safle, a bydd hyn yn dibynnu ar y math o brosiect a lleoliad o fewn ardal forol Cymru – os yw'r holl safle yn y môr, mae'n bosibl na fydd hynny'n briodol neu'n ddefnyddiol, er enghraifft.
- 7.5 Mewn amgylchiadau arferol, bydd yr apelydd a CNC yn mynd gyda'r Arolygydd.
- 7.6 Nid yw ymweliad â safle yn gyfle i unrhyw un sy'n bresennol drafod rhinweddau'r apêl neu'r dystiolaeth ysgrifenedig a ddarparwyd ganddynt yn flaenorol. Felly, ni fydd yr Arolygydd yn caniatáu unrhyw drafodaeth ynghylch yr apêl ag unrhyw un ar ymweliad â safle, fodd bynnag, mae'n bosibl y bydd yr Arolygydd yn gofyn i'r partion

gwahoddedig gyfeirio at rai nodweddion y cyfeiriwyd atynt yn eu tystiolaeth ysgrifenedig.

- 7.7 Bydd yr Arolygiaeth yn hysbysu'r holl bartion, yn ysgrifenedig, ynghylch trefniadau'r ymweliad â'r safle, o leiaf bythefnos cyn dyddiad yr ymweliad.

Gwrandawiadau ac Ymchwiliadau

- 7.8 Ceir gwybodaeth ar y gweithdrefnau ar gyfer gwrandawiadau ac ymchwiliadau yn Atodiad 2.

Tynnu'n ôl yr apêl

- 7.9 Gall yr apelydd dynnu'n ôl yr apêl ar unrhyw adeg; i wneud hynny, rhaid iddynt anfon hysbysiad ysgrifenedig at yr Arolygiaeth. Noder, os ydych yn tynnu'n ôl eich apêl, mae eich penderfyniad i dynnu'n ôl yn derfynol. Ni allwch ailgodi eich apêl.

Costau

- 7.10 Ni chodir unrhyw dâl ar gyfer gwneud apêl; fodd bynnag, noder fod pob parti i apêl yn gyfrifol am gwrdd â'u treuliau eu hunain ar gyfer apêl.

8. Penderfynu ar apeliadau

Penderfyniad yr Arolygydd

- 8.1 Bydd y penderfyniad yn nodi'r pwyntiau pwysig a pherthnasol y mae'r Arolygydd wedi'u hystyried. Gall yr Arolygydd wrthod yr apêl, neu ganiatáu'r apêl a dileu penderfyniad gwreiddiol CNC yn ei gyfanrwydd neu'n rhannol. Y cwestiwn allweddol ar gyfer yr Arolygydd fydd a yw'r apelydd wedi profi, yn ôl pob tebyg, y sail a haerwyd gan yr apelydd wrth wneud yr apêl.
- 8.2 Pan fo Arolygydd yn dileu penderfyniad, cyfarwyddir CNC i roi Trwydded Forol, neu roi trwydded yn amodol ar amodau a ddiffinnir gan y penderfyniad ar yr apêl.
- 8.3 Anfonir penderfyniad yr Arolygydd at yr apelydd, at CNC ac at unrhyw berson arall sy'n gofyn am gopi. Bydd y penderfyniad ar yr apêl yn gyfreithiol rwydol ar CNC.
- 8.4 Os bydd hynny'n briodol, bydd penderfyniadau ar apeliadau'n cael eu cyhoeddi hefyd ar dudalennau gwe Adran Amaethyddiaeth, Bwyd a'r Môr Llywodraeth Cymru yn www.gov.wales, wrth iddynt ddod ar gael.

9. Y Gymraeg

- 9.1 Mae'r Arolygiaeth a Llywodraeth Cymru yn cydnabod pwysigrwydd y Gymraeg o ran adeiladu cenedl lle mae pobl yn ymfalchïo yn eu cymunedau, yn hunaniaeth Cymru a'r Gymraeg, a'n lle yn y byd. Caiff deddfwriaeth yng Nghymru ei deddfu'n ddwyieithog yn Gymraeg a Saesneg.

- 9.2 Mae'r Arolygiaeth yn cydnabod hefyd y gall ein cwsmeriaid fynegi eu safbwyntiau yn well yn yr iaith gyfathrebu a ffeirir ganddynt. Yn unol â hynny, croesawn bob cyfathrebiad atom yn Gymraeg neu yn Saesneg.

10. Herio'r penderfyniad drwy Adolygiad Barnwrol

- 10.1 Mae'r penderfyniad ar yr apêl yn derfynol; ar ôl ei gyhoeddi, ni all yr Arolygydd ystyried sylwadau pellach na gwneud unrhyw sylwadau ar rinweddau'r achos neu fel arall. Gellir herio'r penderfyniad yn y llysoedd drwy adolygiad barnwrol yn unig. Dylid gwneud cais am ganiatâd ar gyfer adolygiad barnwrol i Lys Gweinyddol yr Uchel Lys Cyfiawnder. Dylid gwneud hyn heb fod yn hwyrach na thri mis ar ôl dyddiad y penderfyniad.
- 10.2 Ni ellir herio penderfyniad yn unig oherwydd bod rhywun yn anghytuno â phenderfyniad yr Arolygydd. I her fod yn llwyddiannus, byddai'n rhaid i chi fodloni'r Uchel Lys bod yr Arolygydd wedi gwneud camgymeriad yn y gyfraith, e.e. camddehongli neu gamgymhwyso polisi neu fethu ag ystyried ystyriaeth bwysig. Os gwnaed camgymeriad ac mae'r Uchel Lys o'r farn y gallai fod wedi effeithio ar ganlyniad yr apêl, bydd yn dileu penderfyniad yr Arolygydd ac yn dychwelyd yr apêl at yr Arolygiaeth Gynllunio i'w ailbenderfynu.

11. Cwynion ynghylch yr Arolygiaeth

- 11.1 Os oes gennych unrhyw gwynion ynghylch y ffordd y cafodd apêl ei thrin ar unrhyw adeg, dylech gysylltu â'r Swyddog Cwynion yn y cyfeiriad canlynol:

Y Swyddog Cwynion
Yr Arolygiaeth Gynllunio
Adeilad y Goron
Parc Cathays
Caerdydd
CF10 3NQ

Ffôn: 0303 444 5940
E-bost: wales@pins.gsi.gov.uk

- 11.2 Bydd yr Arolygiaeth yn ymchwilio i gwynion ac anfon ymateb llawn o fewn 20 diwrnod gwaith ar ôl eu derbyn. Fodd bynnag, ni allwn ailystyried apêl os gwnaed penderfyniad yn ei gylch eisoes. Gellir herio'r penderfyniad yn y llysoedd drwy adolygiad barnwrol yn unig.

12. Ombwdsmon Gwasanaethau Cyhoeddus Cymru

- 12.1 Os oes gennych gŵyn am y ffordd rydym wedi ymdrin ag achos, gallwch, mewn rhai achosion, ofyn i Ombwdsmon Gwasanaethau Cyhoeddus Cymru ymchwilio i gŵyn ynghylch penderfyniad. Fodd bynnag, ni all yr Ombwdsmon ymchwilio i gŵyn ynghylch penderfyniad yn unig oherwydd nad ydych yn cytuno â'r penderfyniad ac nid oes gan yr Ombwdsmon bŵer i newid y penderfyniad. Mae manylion cyswllt yr Ombwdsmon fel a ganlyn:

Ombwdsmon Gwasanaethau Cyhoeddus Cymru
1 Ffordd yr Hen Gae
Pencoed
CF35 5LJ

Ffôn: 0300 790 03203
E-bost: holwch@ombwdsmon-cymru.org.uk
Gwefan: <https://www.ombwdsmon.cymru/>

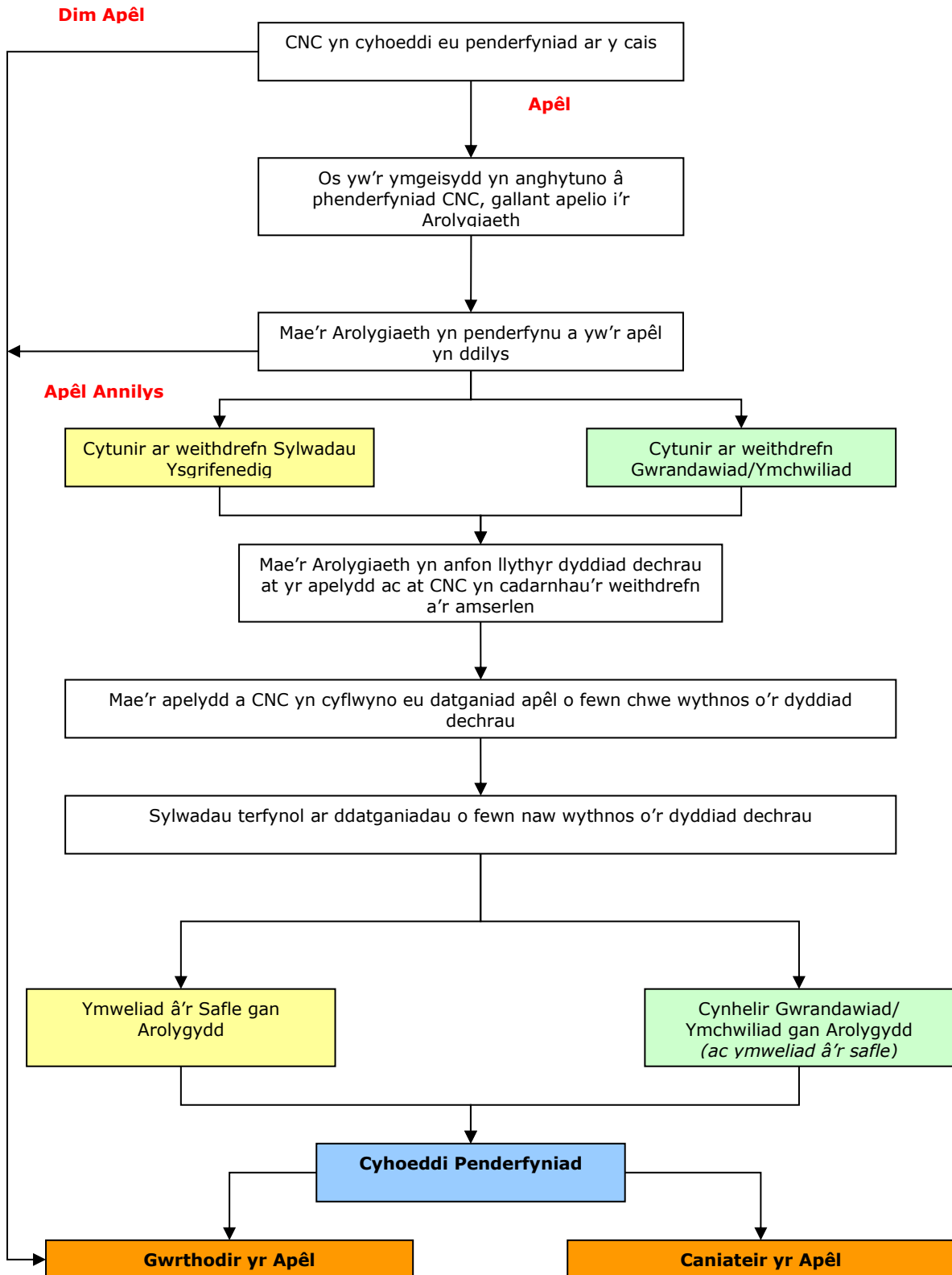
13. Sut rydym yn defnyddio gwybodaeth bersonol

- 13.1 Gellir derbyn data personol gan yr apelydd, gan CNC a gan bersonau â buddiant eraill sy'n darparu sylwadau. Fel arfer, mae'r data personol yn cynnwys enw a manylion cyswllt ac unrhyw ddata personol eraill sydd yn eu sylwadau. Bydd yr Arolygiaeth yn anfon copiâu o'r sylwadau a dderbynnir at yr apelydd ac at CNC.

Gwybodaeth bellach

- 13.2 Ceir rhagor o wybodaeth am bolisi preifatrwydd yr Arolygiaeth yn <http://planninginspectorate.gov.wales/?lang=cy> neu mae ar gael ar gais. Os oes gennych unrhyw ymholiadau ynghylch polisi'r Arolygiaeth, neu os hoffech ofyn am eich data personol, cysylltwch â'r Arolygiaeth.

SIART LLIF GWEITHDREFNAU



GWRANDAWIADAU AC YMCHWILIADAU

Trafodaethau Seiliedig ar Bwnc

Os yw apêl yn cael ei phrosesu drwy'r weithdrefn sylwadau ysgrifenedig a daw tystiolaeth i'r amlwg sy'n gofyn am ymchwiliad a thrafodaethau pellach, gall yr Arolygiaeth benderfynu cynnal gwrandawriad neu ymchwiliad ar bwnc penodol, gan gyfuno'r weithdrefn ysgrifenedig a gweithdrefn gwrandawriad neu ymchwiliad.

Bydd yr Arolygiaeth yn hysbysu'r holl bartion ynghylch ein bwriad i gynnal gwrandawriad neu ymchwiliad ar bwnc penodol, pa bwnc/pynciau fydd yn cael eu trafod a phwy y mae angen iddynt fod yn bresennol. Bydd yr Arolygiaeth yn gwahodd dim ond y partion hynny sydd wedi mynegi pryderon ynghylch y pwnc dan sylw i fod yn bresennol yn y sesiynau gwrandawriad neu ymchwiliad. Ni fydd yn gyfle i drafod unrhyw faterion eraill.

Gwrandawriadau

Mae gwrandawriad yn drafodaeth a gynhelir o dan gyfarwyddyd yr Arolygydd, a dilynir hyn gan ymweliad a'r safle os oes angen. Mae'n galluogi partion i gyfnewid eu safbwyntiau mewn trafodaeth bwrdd crwn o dan arweiniad yr Arolygydd. Mae gwrandawriadau yn agored i'r cyhoedd a gellir clywed trydydd partion yn ôl disgrisiwn yr Arolygydd.

Ymchwiliadau

Mae ymchwiliad yn ddigwyddiad mwy ffurfiol sy'n angenrheidiol pan fo materion yn gymhleth ac yn gofyn am archwiliad fforensig. Ymchwiliadau yw'r opsiwn gorau pan fo llawer o dystiolaeth, neu dystiolaeth sy'n gwrthdaro, neu nifer o wrthwynebwyr. Mae ymchwiliad yn caniatáu i dystiolaeth gael ei phrofi drwy goesholi.

Mewn rhai achosion, mae'n bosibl y bydd angen cyfarfod cyn ymchwiliad yn ogystal. Bydd yr Arolygiaeth yn hysbysu'r partion cyn gynted ag y bo modd os bydd angen cyfarfod cyn ymchwiliad.

Gweithdrefnau Gwrandawriadau ac Ymchwiliadau

Cynhelir gwrandawriadau ac ymchwiliadau yn ôl y fframwaith a ddarperir gan y Rheoliadau. Ac eithrio fel y darperir fel arall gan y Rheoliadau, gall yr Arolygiaeth benderfynu y dylai'r weithdrefn ar gyfer gwrandawriad neu ymchwiliad ddilyn proses sy'n cyfateb i'r hyn a ddarperir gan Reoliadau Cynllunio Gwlad a Thref (Ceisiadau Atgyfeiriedig a Gweithdrefn Apelau) (Cymru) 2017.

Os penderfynir y bydd apêl yn mynd yn ei blaen drwy wrandawriad neu ymchwiliad, bydd yr apêl yn dilyn yr un weithdrefn â'r un ar gyfer sylwadau ysgrifenedig (gweler Adran 7) i ddechrau. Pan fo angen cyfarfod cyn ymchwiliad, bydd yr Arolygiaeth yn hysbysu'r partion ynghylch unrhyw newidiadau i'r weithdrefn. Yn achos ymchwiliadau yn unig, bydd yr amserlen

yn cynnwys cyflwyno prawf y dystiolaeth a datganiad o ffeithiau a gytunir (gweler isod am ragor o wybodaeth).

Trefnu gwrandawriad neu ymchwiliad

Bydd yr Arolygiaeth yn hysbysu'r apelydd a CNC os ydym yn bwriadu cynnal gwrandawriad neu ymchwiliad.

Cynigir dyddiad ar gyfer y gwrandawriad neu'r ymchwiliad i CNC gan mai nhw sy'n gyfrifol am ddarparu'r lleoliad. Gweler ein nodyn ar Leoliad a chyfleusterau i gael rhagor o wybodaeth am leoliadau priodol: <http://gov.wales/topics/planning/appeals/conduct-of-inquiries/?lang=cy>

Ar ôl cytuno â CNC ar ddyddiad am y tro, caiff ei gynnig i'r apelydd. Mae CNC a'r apelydd yn gallu gwrthod dyddiad gwrandawriad neu ymchwiliad unwaith yn unig, cyn i ni osod dyddiad, amser a lleoliad ar gyfer y gwrandawriad neu'r ymchwiliad. Os nad yw'r naill barti neu'r llall yn gallu derbyn y dyddiad a gynigir, gallant gynnig dewis arall rhesymol i'r Arolygiaeth. Fodd bynnag, gan fod argaeledd yr Arolygydd yn ffactor hanfodol yn y broses hon, byddem yn awgrymu y dylai'r naill barti neu'r llall gysylltu â ni yn y lle cyntaf, er mwyn i ni allu nodi dyddiadau gwahanol sydd ar gael ar gyfer y gwrandawriad neu ymchwiliad.

Ar ôl cwblhau'r trefniadau, byddwn yn hysbysu'r holl bartïon ynghylch enw'r Arolygydd a dyddiad, amser a lleoliad y gwrandawriad neu ymchwiliad, o leiaf chwe wythnos cyn dyddiad y gwrandawriad neu ymchwiliad.

Caniateir i drigolion lleol a phartïon â buddiant eraill fynychu'r gwrandawriad neu ymchwiliad ac, yn ôl disgrisiwn yr Arolygydd, rhoi eu safbwyntiau.

Hysbysiodau cyhoeddus ar gyfer gwrandawriad neu ymchwiliad

Bydd yr Arolygiaeth yn rhoi hysbysiad o wrandawriad neu ymchwiliad i CNC i'w hysbysebu o leiaf dair wythnos cyn y gwrandawriad neu ymchwiliad. Rhaid i CNC gyhoeddi hysbysiad o wrandawriad neu ymchwiliad yn y fath fodd a fydd fwyaf effeithiol ar gyfer hysbysu'r cyhoedd.

Bydd yr hysbysiad yn rhoi crynodeb byr i aelodau'r cyhoedd o fanylion yr apêl yn ogystal â'r trefniadau ar gyfer y gwrandawriad neu ymchwiliad pe byddent yn dymuno bod yn bresennol.

Byddai'r Arolygiaeth yn gobeithio y cyhoeddir yr hysbysiad cyhoeddus mewn papur newydd lleol sy'n cylchredeg yn yr ardal gyfagos ac ar wefan CNC.

Os yw'n briodol, cyhoeddir yr hysbysiad cyhoeddus hefyd ar dudalennau gwe Adran Amaethyddiaeth, Bwyd a'r Môr Llywodraeth Cymru yn www.gov.wales, pan fydd ar gael.

Prawf y dystiolaeth – ymchwiliadau yn unig

Yn ogystal â'r amserlen ar gyfer sylwadau ysgrifenedig, dylai partïon gyflwyno prawf y dystiolaeth o leiaf bedair wythnos cyn ymchwiliad. Prawf y dystiolaeth yw'r dystiolaeth y mae person yn dymuno ei chyflwyno mewn ymchwiliad. Dylai'r dystiolaeth hon ganolbwyntio ar y materion sy'n destun

anghydfod yn hytrach nag ailadrodd yr holl dystiolaeth a gyflwynwyd yn flaenorol.

Os yw prawf y dystiolaeth yn fwy na 1,500 o eiriau, rhaid i'r apelydd/CNC ddarparu crynodeb ysgrifenedig y byddant yn ei gyflwyno yn yr ymchwiliad yn hytrach na darllen prawf y dystiolaeth yn ei gyfanrwydd. Dylai'r crynodeb fod yn gymesur â phrif brawf y dystiolaeth ond ni ddylai fod yn fwy na 1,500 o eiriau. Dylid darparu'r crynodeb ar yr un pryd ag y cyflwynir prif brawf y dystiolaeth. Noder, fodd bynnag, y bydd tystion yn agored i gael eu croesholi ar brif brawf y dystiolaeth yn ei gyfanrwydd.

Bydd yr Arolygiaeth yn anfon copi o bob prawf y dystiolaeth a dderbynnir at y partion eraill cyn yr ymchwiliad.

Datganiad o ffeithiau y cytunir arnynt – ymchwiliadau yn unig

Mae datganiad o ffeithiau y cytunir arnynt yn ddatganiad ysgrifenedig sy'n cynnwys gwybodaeth ffeithiol ynghylch y cynnig sy'n destun yr apêl, y mae'r apelydd yn ystyried yn rhesymol na fydd CNC yn dadlau yn eu herbyn.

Mae datganiad o ffeithiau y cytunir arnynt yn hanfodol er mwyn sicrhau bod y dystiolaeth a gaiff ei hystyried mewn ymchwiliad yn canolbwyntio ar y gwahaniaethau perthnasol rhwng yr apelydd a CNC. Bydd yn darparu sail a ddeallir yn gyffredin ar gyfer yr apelydd a CNC ac yn rhoi cyd-destun i hysbysu datganiadau achos a chyflwyniad dilynol profion y dystiolaeth.

Rhaid i CNC sicrhau y derbynnir copi wedi'i lofnodi o'r datganiad o leiaf bedair wythnos cyn dyddiad yr ymchwiliad.

Ymchwiliadau cydredol neu gyfunol

Yn ogystal â'r Drwydded Forol, mewn rhai amgylchiadau, mae'n bosibl y bydd datblygwyr angen caniatadau ychwanegol, megis Caniatâd Cynllunio neu Orchymyn Diwygio Harbwr.

Lle ceir materion cysylltiedig rhwng yr achosion sydd angen eu hymchwilio ac maent yn cael eu trin drwy ymchwiliad, gall yr Arolygiaeth benderfynu ystyried yr achosion gyda'i gilydd.

Diogelwch Gwladol – ymchwiliadau yn unig

Os yw'r Arolygiaeth o'r farn nad yw ymchwiliad, neu bresenoldeb pobl benodol mewn ymchwiliad, er budd Diogelwch Gwladol, gall yr Arolygiaeth atal yr ymchwiliad rhag cael ei gynnal neu atal y bobl hynny rhag mynychu.