

# Rhaglen Trefniadau ar gyfer Plant

## Gorchymyn Cymorth Teulu (GCT)

Mae Paragraff 15.5 Cyfarwyddyd Ymarfer 12B - Rhaglen Trefniadau ar gyfer Plant, yn cadarnhau "lle mae angen cyfranogiad gweithredol neu fonitro", y bydd y llys o bosibl yn ystyried gwneud:

### Gorchymyn Cymorth Teulu (GCT)

Mae Cyfarwyddyd Ymarfer 12M yn egluro "cyn gwneud Gorchymyn Cymorth Teulu rhaid i'r llys gael barn y swyddog priodol ynghylch a fyddai er lles pennaf y plentyn dan sylw i Orchymyn Cymorth Teulu gael ei wneud ac, os felly, sut gallai'r Gorchymyn Cymorth Teulu weithredu ac am ba gyfnod". Os nad oes Adroddiad Adran 7 yn argymhell GCT ac nid yw awdur yr adroddiad wedi'i alw i'r llys i roi tystiolaeth, yna byddai'n arfer da i ymgynghori â CAFCASS Cymru yn ôl y Protocol Llinell Frys, cyn gwneud y Gorchymyn.

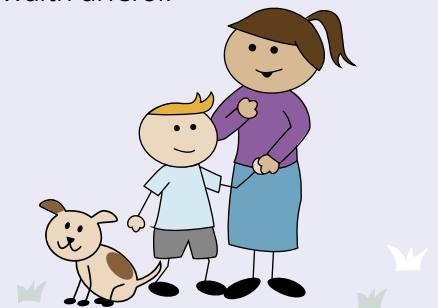
### Y prif elfennau GCT yw:

- Dylai'r Cynghorydd Llys Teulu / Gweithiwr Cymdeithasol Llys Teulu fod ar gael i gynghori, i roi cymorth ac i fod yn gyfaill
- Mae'r Gorchymyn yn parhau i fod mewn grym am hyd at 12 mis
- Cyfarwyddir y Cynghorydd Llys Teulu / Gweithiwr Cymdeithasol Llys Teulu i roi cyngor a chymorth o ran sefydlu, gwella a chynnal cyswllt

- Rhaid i bartïon (heblaw'r plentyn) gydsynio â gwneud GCT
- Gall Gorchymyn Gorchymyn am y GCT roi cyfarwyddyd i'r Cynghorydd Llys Teulu / Gweithiwr Cymdeithasol Llys Teulu ddarparu adroddiad i'r llys.

Pan fo'r llys yn ystyried gwneud Gorchymyn Cymorth Teulu, neu wedi gwneud un, dylai nodi'r hyn y gall CAFCASS Cymru ei ddarparu a'r hyn na all ei ddarparu yn rhan o'i swyddogaeth yn hyn o beth:

- Mae CAFCASS Cymru'n darparu gwasanaeth gweithredol o ddydd Llun i ddydd Gwener ac ni ddylid disgwyl y bydd y Cynghorydd Llys Teulu / Gweithiwr Cymdeithasol Llys Teulu yn "cynghori, rhoi cymorth a bod yn gyfaill" y tu allan i oriau gwaith arferol.



- Nid yw CAFCASS Cymru'n "goruchwylio" cyswllt er dibenion Gorchymyn Cymorth Teulu.
- Ar ddechrau ymwneud â'r achos, bydd y Cynghorydd Llys Teulu / Gweithiwr Cymdeithasol Llys Teulu yn ymdrechu i greu cynllun gwaith gan ymgynghori â'r partion. Dylai'r cynllun hwn roi manylion y gwaith sydd i'w wneud, nodi cyfrifoldebau a gwneud amserlenni'n eglur. Mae'r cynllun yn debygol o gynnwys disgwyliad y bydd cyfarfodydd ar y cyd rhwng y partion, oni bai bod rhesymau penodol pam na fyddai hynny'n briodol. Bydd y cynllun hefyd yn cynnwys manylion ynglŷn â sut a phryd y bydd y cynllun yn cael ei adolygu.
- Dylai diben GCT bob amser adlewyrchu'r egwyddor sy'n tanategu'r Rhaglen Trefniadau ar gyfer Plant sef mai cyfrifoldeb y partion yn y pen draw yw trefniadau ynghylch eu plentyn/ plant a gwneud iddynt weithio.

Pan fo'r llys yn gwneud GCT mewn sefyllfa lle nad yw'r Adroddiad Adran 7 yn argymhell gwneud GCT, y mae angen i'r llys amlinellu manylion yr hyn y bwriedir i'r Gorchymyn ei gyflawni.

Mae CAFCASS Cymru'n derbyn y bydd y llys yn gwneud GCT yn y mwyafrif o achosion mewn Gwrandawriad Terfynol ac na fydd ganddo ran bellach yn yr achos.

Pan ei fod yn fwriad gan y llys i barhau i ymwneud ag achos byddai CAFCASS Cymru'n gofyn pan fo GCT yn cael ei wneud fod y llys:

- Yn rhestru'r achos ar gyfer ei adolygu hanner ffordd drwy oes y GCT.
- Gorchymyn bod Adroddiad GCT yn cael ei gyflwyno saith diwrnod cyn y Gwrandawriad.

