

# Rhaglen Trefniadau ar gyfer Plant

## Adroddiadau ac Adroddiadau Ychwanegol Adran 7

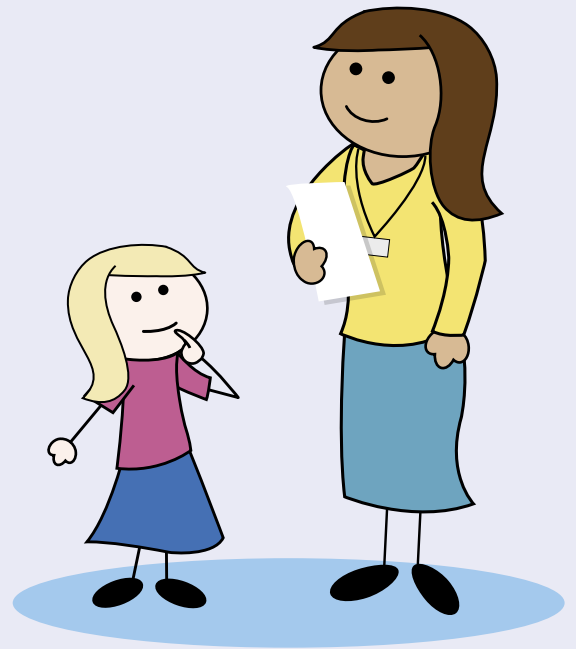
Mae Paragraff 14.13 o Gyfarwyddyd Ymarfer 12B (CAP14) yn datgan y ceir gorchymyn adroddiadau'n unol ag Adran 7 Deddf Plant 1989, pan fo problemau yn ymwneud â lles neu ystyriaethau penodol eraill y dylid ymdrin â nhw mewn adroddiad gan Cafcass/CAFCASS Cymru neu'r Awdurdod Lleol.

Fel arfer, dim ond pan fo unrhyw un o'r isod yn berthnasol y bydd y llys yn gorchymyn adroddiad:

- Pan fo anghydfod ynglŷn â gyda phwy y dylai'r plant fyw, gyda phwy y dylent dreulio amser, neu gael cyswllt arall â nhw;
- Pan fo materion yn ymwneud â dymuniadau'r plentyn;
- Pan fo risg honedig i'r plentyn;
- Pan fo angen gwybodaeth a chyngor y mae'r llys yn ei ystyried yn angenrheidiol cyn gallu penderfynu ar yr achos.

Wrth benderfynu a ddylid cyfeirio cais am adroddiad i'r Awdurdod Lleol perthnasol neu i CAFCASS Cymru, dylai'r llys ystyried y Protocol ar gyfer neilltuo cyfrifoldebau am adrodd i'r llys rhwng CAFCASS Cymru a Gwasanaethau Plant Llywodraeth Leol.

Prif egwyddor y Rhaglen Trefniadau ar gyfer Plant yw mai cyfrifoldeb rhieni a theuluoedd yw datrys anghydfod a chytuno ar drefniadau er pennaf les y plentyn/plant. Bwriad Adroddiadau Adran 7 yw helpu i wella'r modd y gwneir penderfyniadau a chael gwell canlyniadau i blant trwy hwyluso gwell dealltwriaeth o sefyllfa a phrofiadau'r plentyn/plant.



## 1. Adroddiadau Adran 7

Mae CAFCASS Cymru yn disgwyl y canlynol cyn i Adroddiad Adran 7 gael ei orchymyn, yn unol â Chyfarwyddyd Ymarfer 12B:

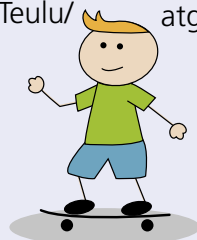
- Bod y llys wedi cael yr Adroddiad Ymholiadau Diogelu ac wedi ystyried ei gynnwys.
- Bod gwrandawriad Apwyntiad Datrys Anghydfod Gwrandawriad Cyntaf (FHDRA) wedi ei gynnal a bod y Barnwr wedi rhoi ystyriaeth benodol i'r cwestiwn o i ba raddau y gall y teulu ddatrys yn ddiogel rai neu'r cwbl o'r materion yr anghytunir arnynt â chefnogaeth y Cynghorydd Llys Teulu/Gweithiwr Cymdeithasol Llys Teulu.
- Bod dulliau eraill o weithio â'r partion wedi eu hystyried.
- Os yw cam-drin domestig wedi cael ei grybwyll fel problem gan barti neu gan CAFCASS Cymru, bydd y llys yn ystyried Cyfarwyddyd Ymarfer 12J. Os yw'r llys yn cyfarwyddo y dylid cynnal gwrandawriad casglu gwybodaeth ynglŷn â trais domestig neu gam-drin, ni fydd y llys fel arfer yn gofyn am Adroddiad Adran 7 tan ar ôl y gwrandawriad hwnnw, a dylai gyfarwyddo bod unrhyw ddyfarniad neu restr o ganfyddiadau y cytunwyd arnynt yn cael ei ddarparu i CAFCASS Cymru.

Mae Cyfarwyddyd Ymarfer 12B yn datgan y dylid osgoi gwneud ceisiadau cyffredinol am adroddiad; dylai'r llys ddatgan ar wyneb y Gorchymyn â pha fater ffeithiol penodol a /neu fater arall yr ymdrinnir ag ef yn yr adroddiad.

Pan fo'r llys yn ystyried gorchymyn Adroddiad Adran 7, dylid nodi'r canlynol:

- Os nad yw'r llys wedi rhoi cyfarwyddyd ynglŷn â pha faterion penodol yn ymwneud â lles y plentyn sydd i'w hystyried yn yr adroddiad, bydd CAFCASS Cymru yn ceisio eglurhad gan y llys cyn neilltuo'r achos i Gynghorydd Llys Teulu/Gweithiwr Cymdeithasol Llys Teulu.

- Os yw'n eglur pan geir Gorchymyn bod yr amgylchiadau pryd y dylai Gwasanaethau Plant Llywodraeth Leol ddarparu'r adroddiad yn cael eu bodloni, bydd CAFCASS Cymru'n atgyfeirio'r mater yn ôl at y llys ac yn gwneud cais i'r gorchymyn gael ei ailgyfeirio i'r Awdurdod Lleol.
- Os yw'r plentyn/plant yn byw yn Lloegr, dylai'r llys orchymyn Cafcass Lloegr i baratoi unrhyw Adroddiad Adran 7 sydd ei angen. Dylai'r llys anfon copi o'r Gorchymyn i'r swyddfa Cafcass leol yn Lloegr.
- Ar wahân i achosion pryd y cydsyniwyd i gael adroddiad ar frys, os nad yw dyddiad cyflwyno'r adroddiad o fewn yr amserlen y cytunwyd arni, neu os bu oedi gormodol o ran cael y Gorchymyn, gwneir cais i gael estyniad i'r dyddiad cyflwyno.
- Bydd CAFCASS Cymru'n neilltuo'r achos i Gynghorydd Llys Teulu/Gweithiwr Cymdeithasol Llys Teulu mewn da bryd, hynny yw o fewn dwy wythnos o gael y Gorchymyn.
- Bydd CAFCASS Cymru'n cynnal asesiad sy'n briodol ac yn gymesur â'r materion dan sylw ym mhob achos.
- Wrth gynnal yr asesiad, bydd y Cynghorydd Llys Teulu/Gweithiwr Cymdeithasol Llys Teulu bob amser yn ceisio cyfarfod â'r plentyn/plant a'r holl bartion yn yr achos.
- Bydd y Cynghorydd Llys Teulu/Gweithiwr Cymdeithasol Llys Teulu yn trefnu i arsylwi cyswllt ar un neu fwy o achlysuron ym mhob achos pan ei fod yn briodol gwneud hynny er dibenion yr asesiad.
- Nid yw CAFCASS Cymru'n darparu gwasanaeth goruchwyllo cyswllt.
- Os yw'r llys yn gofyn i CAFCASS Cymru wneud atgyfeiriad i ganolfan gyswllt plant, dylai'r atgyfeiriad fod am nid mwy na chwe sesiwn.



- Mae CAFCASS Cymru'n darparu gwasanaeth gweithredol o ddydd Llun i ddydd Gwener ac ni ddylid disgwyl y bydd y Cynghorydd Llys Teulu / Gweithiwr Cymdeithasol Llys Teulu yn trefnu cyfarfodydd y tu allan i oriau gwaith arferol.
- Bydd y Cynghorydd Llys Teulu / Gweithiwr Cymdeithasol Llys Teulu yn rhoi ystyriaeth systematig a pharhaus i fanteision argymell bod y partion yn mynychu cwrs Gweithio Gyda'ch Gilydd er Lles Plant.
- Os yw'r Cynghorydd Llys Teulu / Gweithiwr Cymdeithasol Llys Teulu yn ystyried yn ystod yr asesiad fod y plentyn mewn perygl o niwed, byddant yn dilyn gweithdrefnau diogelu CAFCASS Cymru. Os nad yw'r Cynghorydd Llys Teulu / Gweithiwr Cymdeithasol Llys Teulu yn gallu parhau i wneud ei ymholiadau Adran 7 dan yr amgylchiadau hyn, byddant yn cyflwyno Adroddiad Asesu Risg (Adran 16 Deddf Plant 1989) yn gofyn i'r mater gael ei restru ar gyfer gwrandawriad cyfarwyddo brys.
- Bydd y Cynghorydd Llys Teulu / Gweithiwr Cymdeithasol Llys Teulu yn tynnu sylw'r llys at unrhyw faterion eraill sy'n cael eu hystyried yn berthnasol i'r cais.
- Pan fo'r Cynghorydd Llys Teulu / Gweithiwr Cymdeithasol Llys Teulu yn gallu gwneud hynny'n ddiogel er lles y plentyn/plant dan sylw, bydd yr Adroddiad Adran 7 yn gwneud argymhellion ar gyfer rhoi'r trefniadau ar gyfer y plentyn ar waith gam wrth gam (hynny yw, argymhellion ar gyfer dyfodol y plentyn yn y tymor byr, y tymor canolig a'r tymor hir).
- Mae CAFCASS Cymru o'r farn, lle nad oes unrhyw bryderon ynglŷn â diogelu, y dylid annog rhieni i gydsynio ynglŷn â'r trefniadau manwl ar gyfer eu plant, yn unol â phrif egwyddorion y Rhaglen Trefniadau ar gyfer Plant.
- Pan fydd y Cynghorydd Llys Teulu / Gweithiwr Cymdeithasol Llys Teulu wedi cyflwyno'r Adroddiad Adran 7, mae eu rhan yn yr achos yn dod i ben, os na orchymynnir i'r gwrthwyneb gan y llys.



## 2. Adroddiadau Ychwanegol

Yn ôl Paragraff 15.3 Cyfarwyddyd Ymarfer 12B:

Ni ddylai achosion gael eu gohirio ar gyfer adolygiad (neu adolygiadau) o gyswllt neu orchmynion/trefniadau eraill, a/neu ar gyfer Adroddiad atodiad Adran 7, oni bai bod gwrandawriad o'r fath yn angenrheidiol ac at ddiben clir sy'n gyson â'r amserlen ar gyfer y plentyn ac er lles pennaf y plentyn.

Mae CAFCASS Cymru'n ystyried mai dim ond mewn achosion cymhleth, pryd nad oes digon o wybodaeth neu dystiolaeth i wneud argymhellion terfynol ar ôl paratoi Adroddiad Adran 7, y bydd angen Adroddiadau Ychwanegol ar y cyfan. Gall achosion o'r fath gynnwys;

- Achosion lle y mae anhawster sylweddol o ran cyflwyno cyswllt.
- Achosion lle y mae cyflawnwr cam-drin domestig yn dilyn cwrs, ond heb ei gwblhau eto, ac y mae angen adroddiad gan wasanaeth arall ynglŷn â'i gynnydd.
- Achosion lle y mae problemau iechyd cymhleth mewn perthynas â phlentyn neu barti a allai gael dylanwad ar ganlyniad yr achos.
- Achosion lle y mae parti yn y broses o ymdrin â phroblemau camddefnyddio sylweddau.

## 3. Presenoldeb Cynghorydd Llys Teulu/ Gweithiwr Cymdeithasol Llys Teulu yn y Llys yn dilyn paratoi adroddiad Adran 7

Yn ôl Cyfarwyddyd Ymarfer 12B

Ni fydd cyfarwyddyd i'r Cynghorydd Llys Teulu/Gweithiwr Cymdeithasol Llys Teulu fod yn bresennol yn y llys yn cael ei wneud heb ystyried yn gyntaf y rheswm pam mae eu presenoldeb yn angenrheidiol, ac ar ba faterion y bydd y Cynghorydd Llys Teulu/Gweithiwr Cymdeithasol Llys Teulu yn darparu dystiolaeth.

Ni ddylai Cynghorwyr Llys Teulu / Gweithwyr Cymdeithasol Llys Teulu gael eu galw i'r llys i ddarparu datrysiaid anghydfod pellach yn dilyn cyflwyno Adroddiad.