



Llywodraeth Cymru
Welsh Government

Ysgolion sy'n achosi pryder

Canllawiau statudol i ysgolion ac awdurdodau lleo

Canllawiau

Dogfen ganllawiau: rhif 222/2017

Dyddiad cyhoeddi: Medi 2017

Yn disodli dogfen ganllawiau: rhif 202/2016

Ysgolion sy'n achosi pryder

Cynulleidfa	Prif weithredwyr a chyfarwyddwyr addysg mewn cynghorau sir a chynghorau bwrdeistref sirol yng Nghymru; awdurdodau esgobaethol; penaethiaid a chyrrff llywodraethu ysgolion a gynhelir yng Nghymru; cymdeithasau athrawon a chyrrff cenedlaethol a lleol eraill sy'n ymwneud ag addysg yng Nghymru.
Trosolwg	Mae'r canllawiau statudol hyn yn rhoi gwybodaeth am y gofynion deddfwriaethol ar gyfer ymyrryd mewn ysgolion sy'n achosi pryder. Dylai pawb sy'n defnyddio'r canllawiau hyn, yn enwedig awdurdodau lleol, fod yn gyfarwydd hefyd ag union eirad y ddeddfwriaeth y mae'r canllawiau hyn yn ymwneud â hi, yn enwedig Deddf Safonau a Threfniadaeth Ysgolion (Cymru) 2013.
Camau i'w cymryd	Rhaid i awdurdodau lleol rôl sylw i'r canllawiau hyn wrth ystyried ymyrryd mewn ysgolion sy'n achosi pryder yn eu hardal.
Rhagor o wybodaeth	Yr Is-adran Llywodraethiant a Chynllunio Busnes Addysg Y Gyfarwyddiaeth Addysg Llywodraeth Cymru Parc Cathays Caerdydd CF10 3NQ e-bost: Addysg-CynllunioBusnesaLlywodraethiant@llyw.cymru
Copiâu ychwanegol	Mae'r ddogfen hon ar gael o wefan Llywodraeth Cymru yn llyw.cymru
Dogfennau cysylltiedig	Deddf Safonau a Threfniadaeth Ysgolion (Cymru) 2013 Deddfau Addysg 1996, 2002, 2005 Deddf Dysgu a Sgiliau 2000 Deddf Addysg ac Arolygiadau 2006 Rheoliadau Addysg (Arolygu Ysgolion) (Cymru) 2006 Rheoliadau Arolygu Addysg a Hyfforddiant (Cymru) 2001 Rheoliadau Ysgolion a Gynhelir (Cytundebau Partneriaeth) (Cymru) 2007 Reoliadau Llywodraethu Ysgolion (Trosi o fod yn Fwrdd Gweithredol Interim) (Cymru) 2012

Cynnwys

1. Cyflwyniad	2
2. Crynodeb o'r canllawiau	3
3. Rolau a chyfrifoldebau	4
4. Ysgolion sy'n achosi pryder	7
5. Pwerau a mathau o ymyrraeth – awdurdodau lleol	15
6. Pwerau Gweinidogion Cymru a mathau o ymyrraeth	24
7. Ysgolion y mae angen mesurau arbennig neu welliant sylweddol arnynt	30
8. Cynnwys rhieni	37
Atodiad 1: Arweiniad pellach ar Fyrddau Gweithredol Interim	38
Atodiad 2: Ffurflen gais am ganiatâd Gweinidogion Cymru i sefydlu Bwrdd Gweithredol Interim	44
Atodiad 3: Prosesau ar gyfer ysgolion y mae angen mesurau arbennig neu welliant sylweddol arnynt	48
Atodiad 4: Templed ar gyfer hysbysiad rhybuddio	49
Atodiad 5: Dolenni i ddogfennau cysylltiedig	52

1. Cyflwyniad

- 1.1 Mae Deddf Safonau a Threfniadaeth Ysgolion (Cymru) 2013 ("y Ddeddf") yn cydgrynhoi, egluro a diwygio'r gyfraith mewn perthynas ag ymyrryd mewn ysgolion sy'n achosi pryder.
- 1.2 Mae'r darpariaethau yn y Ddeddf a'r canllawiau statudol cysylltiedig hyn yn darparu un pwynt cyfeirio ar gyfer awdurdodau lleol wrth iddynt ystyried defnyddio'u pwerau i ymyrryd mewn ysgolion sy'n achosi pryder. Eu nod yw sicrhau bod awdurdodau lleol yn glir ynglŷn â'u pwerau ymyrryd a rhai Gweinidogion Cymru a'u bod yn defnyddio'u pwerau yn bendant ac yn effeithiol i gyflawni gwelliannau'n gyflym mewn ysgolion sy'n tangyflawni. Mae'r darpariaethau hyn yn ffurfio rhan o raglen weithredu ar y cyd Ysgrifennydd y Cabinet dros Addysg i godi safonau ysgolion yng Nghymru.
- 1.3 Mae'r diwygiadau'n ymateb i bryderon bod rhai ysgolion mewn awdurdodau lleol yn parhau i dangyflawni am amrywiaeth o resymau, gan gynnwys y ffaith nad oedd yr awdurdodau wedi defnyddio'r ystod lawn o'r pwerau sydd ganddynt i wella ysgolion yn ddigon cyflym.
- 1.4 Mae'r canllawiau hyn yn nodi'n glir y gweithdrefnau y mae'n rhaid i awdurdodau lleol eu dilyn er mwyn sicrhau bod ysgolion sy'n achosi pryder yn gwneud y newidiadau angenrheidiol cyn gynted â phosibl.
- 1.5 Dyma ganllawiau statudol sydd wedi'u cyhoeddi o dan Adran 20 y Ddeddf. Mae'n rhaid i awdurdodau lleol roi sylw i'r canllawiau hyn wrth ystyried defnyddio'u pwerau ymyrryd er mwyn ymyrryd mewn ysgol sy'n achosi pryder.

2. Crynodeb o'r canllawiau

- 2.1 Cyhoeddir y canllawiau hyn gan Ysgrifennydd y Cabinet dros Addysg, un o Weinidogion Cymru. Mae Gweinidogion Cymru yn rhan o Lywodraeth Cymru.
- 2.2 Mae'r cylchlythyr hwn yn disodli Cylchlythyr Llywodraeth Cymru 202/2016. Nid yw'n ddehongliad awdurdodol o ddarpariaethau perthnasol y ddeddfwriaeth – mater i'r Llysoedd yw hwnnw.
- 2.3 Mae Adran 20 o Ddeddf 2013 yn rhoi dyletswydd ar bob awdurdod lleol yng Nghymru i roi sylw i unrhyw ganllawiau a roddir gan Weinidogion Cymru wrth arfer eu swyddogaethau mewn perthynas ag ymyrryd mewn ysgolion sy'n achosi pryder fel y nodir yn Rhan 2 o Ddeddf 2013.
- 2.4 Mae'r canllawiau hyn ar gyfer awdurdodau lleol wrth iddynt ystyried ymyrryd mewn ysgolion sy'n achosi pryder yn eu hardal. Mae hefyd yn nodi'r camau y gallai Gweinidogion Cymru eu cymryd wrth iddynt hwy arfer eu swyddogaethau ymyrryd a chydsynio. Mae angen i bawb sy'n defnyddio'r canllawiau hyn, yn enwedig awdurdodau lleol, fod yn gyfarwydd ag union eiriad y ddeddfwriaeth y mae'r canllawiau hyn yn ymwneud â hi oherwydd nad diben y canllawiau hyn yw cymryd lle deddfwriaeth.
- 2.5 Bydd ysgol yn 'gymwys ar gyfer ymyrraeth' fel a ganlyn:
 - os bydd un neu fwy o seiliau 1-6 yn bodoli, a bod hysbysiad rhybuddio wedi'i roi i'r corff llywodraethu, ond nad yw wedi cydymffurfio â'r hysbysiad hwnnw mewn ffordd sy'n bodloni'r awdurdod lleol;
 - os bydd Estyn o'r farn bod angen i'r ysgol wella'n sylweddol neu fod angen cyflwyno mesurau arbennig ar ei chyfer (nid oes angen hysbysiad rhybuddio);
 - os bydd un neu fwy o seiliau dros ymyrryd yn bodoli a bod risg cysylltiedig i iechyd neu ddiogelwch unrhyw berson yn galw am ymyrraeth frys (nid oes angen hysbysiad rhybuddio).

3. Rolau a chyfrifoldebau

- 3.1 Mae gan bawb sy'n rhan o'r ddarpariaeth addysg yng Nghymru ddiddordeb cyffredin mewn codi safonau cyflawni a gwella ansawdd addysg mewn ysgolion, er mwyn i ysgolion osgoi gorfod gwella'n sylweddol neu wynebu mesurau arbennig. Yn hanesyddol, mae nifer yr ysgolion yng Nghymru y nodwyd eu bod yn achosi pryder yn dilyn arolygiad gan Estyn wedi bod yn gymharol isel. Fodd bynnag, mae pob parti yn benderfynol o ostwng y nifer a sicrhau gwelliannau parhaus mewn safonau. Er mwyn cyflawni hynny, mae angen i dimau uwchreoli a chyrrff llywodraethu ysgolion sicrhau bod prosesau hunanasesu cadarn a thrwyadl ar waith ac ymrwymiad i ddatblygu a gweithredu cynlluniau i wella. Dylai fod gan bob ysgol gynlluniau datblygu/gwella effeithiol. Mae cael cynllun datblygu ar gyfer yr ysgol wedi bod yn ofyniad statudol i bob ysgol yng Nghymru ers mis Medi 2015, a dylai'r cynllun datblygu fod yn rhan o'r dogfennau hyn.
- 3.2 Mae gan ysgolion rôl ganolog yn y gwaith o hyrwyddo gwelliannau yn ansawdd y dysgu a'r safonau a gyflawnir gan bobl ifanc. Yn ogystal â chael rôl ganolog yn y gwaith o ddarparu addysg, mae ganddynt gyfrifoldeb am eu gwelliant eu hunain drwy hunanasesu, rheoli perfformiad, a phennu targedau yn yr ysgol, ac am wneud y defnydd gorau o'r her a'r cymorth sydd ar gael iddynt. Yn benodol, mae'n bwysig eu bod yn gwneud camau gweithredu prydlon ac effeithiol er mwyn meithrin cryfderau a nodi a mynd i'r afael â thangyflawni.
- 3.3 Mae gan awdurdodau lleol gyfrifoldeb statudol am fonitro ac ymyrryd pan fo pryderon ynglŷn â safonau ysgolion. Fodd bynnag, yn unol â'r model cenedlaethol ar gyfer gweithio'n rhanbarthol¹, bydd consortia addysg rhanbarthol (sy'n cynnwys awdurdodau lleol cyfansoddol) yn cyflwyno neu'n trefnu strategaethau i wella ysgolion ar ran yr awdurdodau lleol. Dylai'r consortia rhanbarthol fonitro cynnydd ysgolion yn systematig, nodi'n gynnar yr ysgolion sydd ag anawsterau, a gweithredu'n gyflym i'w hatal rhag gwaethygu drwy ddarparu cymorth wedi'i dargedu'n effeithiol i wella unrhyw ddiffygion. Felly, mae darparu cymorth a heriau effeithiol yn hollbwysig er mwyn mynd i'r afael â thangyflawni, codi safonau a gwella ansawdd addysg. Mae'n bwysig bod consortia rhanbarthol ac awdurdodau lleol, sy'n gweithio mewn partneriaeth ag ysgolion, yn rhoi mecanweithiau effeithiol ar waith ar gyfer monitro perfformiad. Mae'r mecanweithiau hyn yn allweddol er mwyn dod o hyd i broblemau sydd angen eu datrys yn gynnar.
- 3.4 Un o'r mecanweithiau allweddol yn y broses hon fydd y dyfarniadau a ddaw i'r golwg drwy'r System Genedlaethol ar gyfer Categori Ysgolion. Mae'r System yn defnyddio proses dri cham i ddsbarthu pob ysgol gynradd ac uwchradd yng Nghymru i gategori cyffredinol ar gyfer rhaglen o gefnogaeth bob blwyddyn. Mae'r broses dri cham hon yn defnyddio'r data sydd ar gael ar

¹ Mae'r Model Cenedlaethol ar gyfer gweithio'n rhanbarthol yn amlinellu gweledigaeth Llywodraeth Cymru ar gyfer consortia rhanbarthol i wella ysgolion.

gyfer cam un, ac wedyn yn ystyried ansawdd yr addysgu a'r dysgu, ac ansawdd arweinyddiaeth a rheolaeth ysgol, gan ystyried cyd-destun a pherfformiad ysgol i ddyfarnu lefel gyffredinol y gefnogaeth sydd ei hangen.

- 3.5 Mae gan y pedwar consortiwm addysg rhanbarthol a'u cynghorwyr herio priodol, rôl allweddol yn y gwaith o ddarparu cefnogaeth a her i ysgolion ac awdurdodau lleol, gan nodi a lledaenu arferion da.
- 3.6 Bydd awdurdodau lleol yn gweithio mewn partneriaeth ag awdurdodau crefyddol² os bydd gan yr ysgol gymeriad crefyddol, gan fod yr awdurdodau lleol yn gyfrifol am gydweithio â chyrrff llywodraethu a thimau rheoli ysgolion, a'u cefnogi, i sicrhau bod safonau'n parhau i wella.
- 3.7 Dylai cynghorwyr herio'r consortia wneud defnydd deallus o'r data sydd ar gael iddynt. Mae hyn yn golygu ystyried y data amrwd ond cymryd i ystyriaeth y cyd-destun a'r amgylchiadau penodol yn yr ysgol er mwyn deall anghenion yr ysgol a chymryd rôl ragweithiol mewn ymyrraeth gynnar i gefnogi'r ysgol i wella, a hysbysu'r awdurdod lleol yn unol â hynny. Bydd nodi a datrys problemau'n gynnar yn llai niweidiol i ddeilliannau disgyblion ac yn fwy cost effeithiol na gadael i ysgol lithro i fod yn fethiant difrifol.
- 3.8 Mae'r cyrrff crefyddol a gwirfoddol yn cydweithio'n agos ag awdurdodau lleol a'r consortia rhanbarthol i ddarparu a chefnogi ysgolion. Gall y cyrrff crefyddol priodol ddylanwadu'n gryf ar yr ysgolion y maent yn eu darparu. Dylid rhoi gwybod i'r cyrrff hyn am unrhyw bryderon cyn gynted ag y byddent yn dod i'r amlwg, er mwyn iddynt allu cyfrannu'n llawn at eu datrys. Mae gweithio'n agos mewn partneriaeth fel hyn, yn fwy tebygol o sicrhau gwelliannau cyflym a chynaliadwy i'r ysgolion. Dylai'r awdurdodau lleol, y consortia rhanbarthol a'r awdurdodau crefyddol roi sylw penodol i gefnogi a gweithredu os bydd angen pan fydd perfformiad yr ysgol yn annerbyniol o isel neu pan fydd materion eraill yn cael effaith niweidiol ar weithrediad yr ysgol. Er y dylai pob parti gydweithio i fonitro, cefnogi, herio a chymryd camau priodol i helpu ysgol i wella, mae'n bwysig cofio mae'r awdurdod lleol sydd â'r rôl statudol ar gyfer ymyrryd.
- 3.9 Mae gan awdurdodau lleol a Gweinidogion Cymru bwerau i ymyrryd pan fydd ysgol yn achosi pryder. Yr awdurdodau lleol sy'n gyfrifol am reoli'r gwaith o wella ysgolion. Drwy wasanaethau'r consortia rhanbarthol, mae'r awdurdodau lleol yn cynnig cefnogaeth, yn monitro, yn herio ac yn gweithredu mewn perthynas â'r ysgolion yn eu hardaloedd. Felly, mae Gweinidogion Cymru yn cydnabod mai awdurdodau lleol cyffredin sydd yn y sefyllfa orau i ystyried ymyriadau ar gyfer ysgolion yn eu hardal. Felly, os oes angen ymyrryd, yn y lle cyntaf disgwylir i'r awdurdod lleol weithredu. Bydd Gweinidogion Cymru'n ymyrryd dim ond os yw'r awdurdod lleol wedi methu gwneud hynny neu wedi gwneud hynny'n annigonol.

² Yn y cylchlythyr hwn, mae pob cyfeiriad at Awdurdodau Crefyddol yn cyfeirio at yr awdurdod esgobaethol priodol sy'n penodi llywodraethwyr sefydledig i ysgolion crefyddol gwirfoddol a gynorthwyr. Am ddiffiniad o awdurdodau esgobaethol priodol, ewch i adran 98 o Ddeddf 2013.

- 3.10 Os oes gan awdurdod lleol/consortium rhanbarthol bryderon mewn perthynas ag ansawdd addysgu, dysgu a safonau a gyflawnir gan ddisgyblion a/neu arweinyddiaeth a rheolaeth ysgol, dylai'r awdurdod weithredu ar unwaith i gefnogi'r ysgol. Dylai bryderon o'r fath fod yn seiliedig ar ystod briodol o dystiolaeth feintiol ac ansoddol, gan gynnwys dadansoddiad o ddata perfformio, arsylwi uniongyrchol ar ansawdd yr addysgu, gwerthuso'r arweinyddiaeth a'r rheolaeth, a gwybodaeth gan y cynghorydd herio perthnasol.
- 3.11 O dan amgylchiadau o'r fath, dylai'r awdurdod lleol a'r consortium rhanbarthol priodol, mewn trafodaeth â chorff llywodraethu a thîm uwchreoli'r ysgol, weithredu ar unwaith ac yn gynnar i nodi meysydd i'w gwella, a chytuno ar gamau priodol a'r cymorth sydd ei angen. Gall awdurdod lleol roi hysbysiad cyn-rhybuddio neu lythyr o bryder i'r ysgol fel ffordd o dynnu sylw at bryderon y mae angen mynd i'r afael â nhw. O ran yr ysgolion hynny sydd â chymeriad crefyddol penodol, dylai'r awdurdod crefyddol priodol gael gwybod am unrhyw bryderon priodol mewn perthynas ag ysgolion o'r fath, a dylent weithio mewn partneriaeth â'r awdurdod lleol, y consortium rhanbarthol a'r ysgol i sicrhau eu bod yn cael eu datrys cyn gynted ag y bo modd. Os nad yw materion yn cael eu datrys o fewn cyfnod mesuradwy (i'w bennu gan yr awdurdod lleol), dylai'r awdurdod lleol hefyd ystyried a yw'n briodol rhoi hysbysiad rhybuddio i'r corff llywodraethu fel y darperir o dan Adran 3 o Ddeddf 2013.

4. Ysgolion sy'n achosi pryder

- 4.1 Mae gan awdurdod lleol y pŵer i ymyrryd mewn ysgol a gynhelir:
- os bydd un ney fwy o seiliau 1-6 yn bodoli, a bod hysbysiad rhybuddio wedi'i roi i'r corff llywodraethu, ond nad yw wedi cydymffurfio â'r hysbysiad hwnnw mewn ffordd sy'n bodloni'r awdurdod lleol.
 - os bydd Estyn o'r farn bod angen i'r ysgol wella'n sylweddol neu fod angen cyflwyno mesurau arbennig ar ei chyfer (nid oes angen hysbysiad rhybuddio);
 - os bydd un neu fwy o seiliau dros ymyrryd yn bodoli a bod risg cysylltiedig i iechyd neu ddiogelwch unrhyw berson yn galw am ymyrraeth frys (nid oes angen hysbysiad rhybuddio).
- 4.2 Os bydd ysgol yn gymwys ar gyfer ymyrraeth, gall awdurdodau lleol arfer eu pwerau: i fynnu bod corff llywodraethu yn gofyn am gyngor neu'n cydweithio; i benodi llywodraethwyr ychwanegol; i atal yr awdurdod dirprwyedig ar gyfer cyllideb yr ysgol; i sefydlu Bwrdd Gweithredol Interim; i roi cyfarwyddyd i'r corff llywodraethu neu'r pennaeth a chymryd unrhyw gamau eraill.
- 4.3 Os bydd ysgol yn gymwys ar gyfer ymyrraeth, mae gan Weinidogion Cymru y pŵer: i fynnu bod corff llywodraethu'n gofyn am gyngor neu'n cydweithio; i benodi llywodraethwyr ychwanegol; i benodi Bwrdd Gweithredol Interim; i roi cyfarwyddyd i ffedereiddio ysgol; i roi cyfarwyddyd a chymryd unrhyw gamau eraill.
- 4.4 Os bydd Prif Arolygydd Ei Mawrhydi o'r farn bod angen mesurau arbennig ar ysgol, gall Gweinidogion Cymru roi cyfarwyddyd i'r awdurdod lleol gau'r ysgol.

Hysbysiadau rhybuddio

Pennu'r seiliau ar gyfer hysbysiad rhybuddio

- 4.5 O dan adran 3 o Ddeddf 2013. Gellir rhoi hysbysiad rhybuddio i gorff llywodraethu ysgol a gynhelir o dan unrhyw un o'r amgylchiadau canlynol:
- Sail 1: Mae safonau perfformiad disgyblion yn yr ysgol yn annerbyniol o isel.
- Sail 2: Mae methiant wedi bod yn y ffordd y mae'r ysgol yn cael ei rheoli neu ei llywodraethu.
- Sail 3: Mae ymddygiad disgyblion yn yr ysgol neu unrhyw gamau a gymerwyd gan y disgyblion hynny neu eu rhieni yn rhagfarnu'n ddifrifol, neu'n debyg o ragfarnu'n ddifrifol, addysg unrhyw ddisgyblion yn yr ysgol.

- Sail 4: Mae diogelwch disgyblion neu staff yr ysgol o dan fygythiad (p'un ai drwy fethiant disgyblu neu fel arall).
- Sail 5: Mae'r corff llywodraethu neu'r pennaeth wedi methu, neu'n debyg o fethu â chydymffurfio â dyletswydd o dan y Deddfau Addysg.
- Sail 6: Mae'r corff llywodraethu neu'r pennaeth wedi gweithredu, neu'n bwriadu gweithredu, yn afresymol wrth arfer unrhyw rai o'i swyddogaethau o dan y Deddfau Addysg.

4.6 Y diffiniad o'r hyn a olygir wrth safonau isel o berfformiad yn Sail 1 yw pan fyddant yn isel yng nghyd-destun un neu ragor o'r canlynol:

- Y safonau y gellid disgwyl yn rhesymol i'r disgyblion eu cyflawni yn yr holl amgylchiadau;
- Pan fo'n berthnasol, y safonau a gyflawnwyd yn flaenorol gan yr un cohort;
- Y safonau a gyflawnir gan ddisgyblion mewn ysgolion cymaradwy.

4.7 Dylai awdurdodau lleol ddefnyddio ystod addas o wybodaeth feintiol ac ansoddol i lunio darlun cyflawn o berfformiad yr ysgol a chael cyngor gan y consortia rhanbarthol, cyn penderfynu rhoi hysbysiad rhybuddio. Dylai hyn o leiaf gynnwys Setiau Data Craidd Cymru Gyfan, ond dylai ymestyn i'r ystod lawn o dystiolaeth feintiol ac ansoddol berthnasol sydd ar gael.

Tystiolaeth o safonau isel annerbyniol a lefelau cynnydd – sail 1

4.8 Gallai tystiolaeth feintiol o 'safonau isel annerbyniol' fod ar un o'r ffurfiau canlynol; fel arfer bydd cyfuniad o lawer o'r dangosyddion hyn yn gymwys:

- Bydd Set Ddata Graidd Cymru Gyfan yr ysgol yn dangos bod cynnydd disgyblion yn gyson is a/neu yn llawer is na disgwyliadau;
- Mae tystiolaeth benodol, ar ôl archwilio data cyd-destunol neu ffynonellau eraill, fod grwpiau o ddisgyblion yn cyflawni'n is na disgwyliadau;
- Mae data wedi'u meincodi³ yn dangos bod yr ysgol yn tangyflawni.

4.9 Efallai y bydd tystiolaeth ansoddol i gadarnhau pryderon am safonau'r ysgolion a nodwyd gan y data meintiol ar gael o ffynonellau fel adroddiadau Estyn, gwybodaeth ac adolygiadau'r consortia, gan gynnwys dyfarniadau eu

³ Mae meincodi'n golygu cymharu perfformiad un ysgol ag ysgolion eraill sydd â lefelau tebyg o ddisgyblion sy'n cael prydau ysgol am ddim. Ystyrir nifer y disgyblion sy'n cael prydau ysgol am ddim fel y prif ffordd o fesur amddifadedd cymdeithasol mewn ysgolion. Mae hyn yn ei gwneud yn bosibl cymharu perfformiad ysgol ag ysgolion eraill sydd yn yr un categori prydau ysgol am ddim, ac a fyddai felly â lefel debyg o ddisgyblion o gefndir difreintiedig. At ddibenion y siartiau hyn, mae ysgolion wedi'u rhoi yn yr un grwpiau ag ysgolion eraill sydd â lefelau tebyg o ddisgyblion sy'n gymwys i gael prydau ysgol am ddim.

hysgolion am y categoreiddio, adborth gan rieni, a dadansoddiadau o waith disgyblion.

- 4.10 Nid yw gwybodaeth o un flwyddyn academaidd yn debygol o fod yn ddigonol i gyfiawnhau hysbysiad rhybuddio, ac eithrio bod y problemau a nodir yn rhai difrifol, neu eu bod yn ymddangos ochr yn ochr â gwendidau mewn arweinyddiaeth a rheolaeth. Ac eithrio mewn achosion eithriadol, dylai awdurdodau lleol edrych ar fwy na data blwyddyn yn unig er mwyn pennu a yw safonau'n gwella, dirywio neu amrywio.

Tystiolaeth o fethiant yn y ffordd y mae ysgol yn cael ei rheoli neu ei llywodraethu – sail 2

- 4.11 Mae "methiant" yn golygu problemau fel tangyflawni cyson gan reolwyr yr ysgol, neu fethiant sy'n ymwneud â chysylltiadau allweddol, gan gynnwys pan na fydd y berthynas yn un heriol ac yn sgil hynny nid yw'n un effeithiol. Mae ffynonellau gwybodaeth allweddol i gyfiawnhau hysbysiad rhybuddio dan y maen prawf hwn yn cynnwys hunanwerthusiad yr ysgol, gosod targedau, gwerth am arian, a'r gallu i wella, ac adroddiadau Estyn.
- 4.12 Hefyd, gall rhai tueddiadau data ddangos methiant o ran rheoli a llywodraethu. Dylid bod yn ofalus wrth drin data o'r fath, gan y gallent fod yn seiliedig ar resymau nad ydynt o reidrwydd yn ymwneud ag arweinyddiaeth wael yr ysgol.
- 4.13 Mae tueddiadau data a allai beri i awdurdodau lleol ymchwilio ymhellach i'r ffordd y mae ysgol yn cael ei rheoli a'i llywodraethu o dan rai amgylchiadau'n cynnwys:
- Dirywiad ym mhoblogrwydd yr ysgol, a welir pan fo niferoedd disgyblion yn gostwng yn gynt nag y mae newidiadau demograffig yn ei awgrymu;
 - Cyfraddau absenoldeb neu driwantiaeth uchel neu gynyddol;
 - Cyfraddau uchel ar gyfer trosiant staff, y niferoedd o gwynion staff, neu gallu staff ac achosion disgyblu;
 - Adborth gan rieni, neu niferoedd sylweddol neu gynyddol o gwynion gan rieni;
 - Tystiolaeth o gorff llywodraethu camweithredol, gan gynnwys diffygion o ran cydymffurfio â fframwaith llywodraethu ysgol.

Tystiolaeth o Fethiant disgyblu – sail 3

- 4.14 Gellid cyfiawnhau hysbysiad rhybuddio o dan y maen prawf hwn, lle mae bygythiad i ddiogelwch disgyblion neu staff yr ysgol. Gallai hyn fod oherwydd methiant disgyblu neu fel arall. Mae "methiant" yn golygu problemau sy'n

rhwystro/atal yr ysgol rhag gweithredu mewn ffordd drefnus. Gallai hynny ddigwydd fel canlyniad i nifer o faterion, gan gynnwys;

- na all staff gadw disgyblaeth, ac oherwydd hynny bod nifer fawr o ddisgyblion yn triwanta;
- disgyblion yn ymddwyn yn dreisgar â disgyblion a/neu â staff yn yr ysgol; neu
- ymddygiad rhieni yn achosi problem ar safle'r ysgol sy'n arwain at roi diogelwch neu les disgyblion neu staff mewn perygl. Derbynnir y gallai ymddygiad o'r fath ddigwydd ym mhob ysgol o bryd i'w gilydd, fodd bynnag, yr hyn sy'n bwysig yw i ba raddau y mae ymddygiad o'r fath yn digwydd. Rhaid ei fod yn digwydd i'r fath raddau sy'n golygu ei fod yn effeithio ar weithrediad trefnus yr ysgol. Gallai data ar waharddiadau fod yn ddangosydd defnyddiol ar gyfer methiant o'r fath.

- 4.15 Ysgolion sy'n bennaf gyfrifol am gadw disgyblaeth. Mae awdurdodau lleol wedi cael pŵer wrth gefn ers rhai blynyddoedd i gymryd pa gamau bynnag sydd eu hangen, gan gynnwys rhoi cyfarwyddyd i'r corff llywodraethu neu i'r pennaeth i atal neu gywiro unrhyw fethiant o ran disgyblu. Dylai'r awdurdod lleol fod yn barod i ddefnyddio'r pŵer hwnnw os oes ganddynt reswm teilwng i gredu na all yr ysgol neu nad yw'r ysgol yn fodlon cymryd camau effeithiol o fewn amser penodol i ymdrin â'r problemau yn yr ysgol.

Tystiolaeth fod bygythiad i ddiogelwch disgyblion neu staff yr ysgol – sail 4

- 4.16 Mewn rhai amgylchiadau, mae'r dystiolaeth ar gyfer sail 4 yn debyg i'r hyn sydd ei angen ar gyfer sail 3. Fodd bynnag, enghraifft neilltuol o hynny fyddai pan nad yw safle neu adeiladau'r ysgol yn ddiogel, ac felly bod y disgyblion a'r staff yn fwy agored i gael damwain sy'n berygl i'w hiechyd a'u diogelwch. Rhaid bod polisiâu priodol ar waith i sicrhau nad yw'r staff a'r disgyblion mewn perygl pan fyddant ar safle'r ysgol.

Tystiolaeth bod y corff llywodraethu/pennaeth yn methu â chydymffurfio â'u dyletswyddau - sail 5

- 4.17 Mae enghreifftiau o fethu â chydymffurfio'n cynnwys:
- nid oes gan y corff llywodraethu bolisiau a chynlluniau statudol priodol ar waith;
 - mae'r corff llywodraethu/pennaeth yn methu â chydymffurfio â deddfwriaeth addysg;
 - methiant wrth ymdrin ag athrawon sy'n tangyflawni;
 - methu â chydweithredu neu gydweithio â chonsortia'r ysgol i wella ysgolion, yn unol â'r model cenedlaethol ar gyfer gweithio ar y cyd yn y rhanbarthau.

Tystiolaeth bod y corff llywodraethu/pennaeth yn ymddwyn yn afresymol wrth arfer unrhyw rai o'u swyddogaethau - sail 6

- 4.18 Enghraifft o'r sail hon fyddai fod gan yr ysgol bolisi disgyblu staff, ond bod y corff llywodraethu/pennaeth yn ymddwyn yn afresymol, gan eu bod wedi diystyru'r polisi neu'n methau â chydymffurfio â'r polisi, ac nid ydynt wedi rhoi unrhyw rybudd neu rybudd annigonol i allu cynnal y gwrandawriad disgyblu. Enghraifft arall fyddai bod y corff llywodraethu / pennaeth yn diystyru cyngor cyfreithiol sydd wedi'i gynnig gan yr awdurdod lleol, ac yn methu â chyflawni'r nifer anghenrheidiol o sesiynau yn yr ysgol.
- 4.19 Yn unol â'r model cenedlaethol ar gyfer gweithio'n rhanbarthol, dylai awdurdodau lleol a'r consortia rhanbarthol feithrin diddordeb ysgolion yn effeithiol drwy gynnal trafodaethau proffesiynol a gweithio mewn partneriaeth. Yn achos ysgolion sydd â chymeriad crefyddol, dylid cynnal trafodaethau â'r corff crefyddol priodol fel y bo angen er mwyn mynd i'r afael â'r materion sy'n achosi pryder i'r awdurdod lleol. Swyddogaeth llywodraethwyr, arweinwyr ysgolion, athrawon a staff eraill yw gosod disgwyliadau uchel ar gyfer disgyblion, ceisio gwella ansawdd yr addysgu a'r dysgu yn gyson, codi safonau, rhannu arferion da, a dysgu oddi wrth ei gilydd drwy bartneriaethau go iawn a threfniadau sy'n galluogi ysgolion i gefnogi ei gilydd.
- 4.20 Os yw ysgol yn gwrthod ymgysylltu'n adeiladol ac yn gyflym â'r her a'r cymorth a gomisiynir neu a ddarperir gan y consortia rhanbarthol, dylai'r awdurdod lleol ystyried cyhoeddi hysbysiad rhybuddio er mwyn gweithredu'r cymorth angenrheidiol cyn i'r pethau sy'n achosi pryder arwain at fethiant yr ysgol, os yw o leiaf un o'r seiliau dros ymyrryd wedi'i bodloni.
- 4.21 Dylai penaethiaid ac athrawon gadw mewn cof y gallai methiant i ymgysylltu â'r awdurdod lleol a'u consortiwm, i wella perfformiad yr ysgol, gael ei ystyried i fod yn achos o gamymddygiad.
- 4.22 Serch hynny, gellir parhau i gyflwyno hysbysiad rhybuddio i ysgol sy'n cydweithredu â'r consortia ac â'r awdurdod lleol fel yr amlinellir uchod dan amgylchiadau pan fo'r awdurdod lleol o'r farn mai cyflwyno hysbysiad rhybuddio yw'r ffordd briodol o weithredu o hyd er gwaethaf y cydweithredu. Er enghraifft, lle darparwyd cymorth ac mae'r ysgol wedi cydweithredu ond nid yw ei pherfformiad wedi gwella.

Cyflwyno hysbysiad rhybuddio

- 4.23 Rhaid cyflwyno hysbysiad rhybuddio yn ysgrifenedig i gorff llywodraethu'r ysgol a rhaid iddo egluro:
- Y seiliau dros yr ymyrraeth.

- Y rhesymau sy'n peri bod awdurdod o'r farn fod y seiliau'n bodoli. Dylai hyn nodi'n fanwl y materion y mae'r pryderon yn seiliedig arnynt ac egluro'r ffeithiau sy'n berthnasol i'r amgylchiadau sy'n achosi pryder.
- y camau y mae'n ofynnol i'r corff llywodraethu eu cymryd i fynd i'r afael â'r seiliau dros ymyrryd.
- y cyfnod y dylai'r corff llywodraethu weithredu (sef 'y cyfnod cydymffurfio').
- Y camau y mae'r awdurdod lleol yn bwriadu eu cymryd (o dan un neu fwy o adrannau 5 i 9 o Ddeddf 2013 neu fel arall) os nad yw'r corff llywodraethu yn cymryd y camau gofynnol. (Nid yw'r awdurdod lleol yn cael ei gyfyngu i gymryd y cam y dywedodd ei fod yn bwriadu ei gymryd yn yr hysbysiad rhybuddio), os yw'n penderfynu bwrw ymlaen â'r ymyrraeth.

4.24 Yn ogystal â chyflwyno'r hysbysiad rhybuddio i'r corff llywodraethu, rhaid i'r awdurdod lleol hefyd roi copi i'r pennaeth, ac yn achos ysgol sefydledig neu ysgol wirfoddol a gynorthwyr neu ysgol wirfoddol a reolir, y sawl sy'n penodi'r llywodraethwyr sefydledig a'r awdurdod crefyddol priodol (os oes gan ysgol gymeriad crefyddol).

Mae'n rhaid anfon copi o bob hysbysiad rhybuddio i Lywodraeth Cymru ar yr un adeg gan ddefnyddio'r cyfeiriad e-bost canlynol: Education-BusinessPlanningGovernance@llyw.cymru.

Mae hyn yn ofynnol yn ôl adran 3 o Ddeddf Safonau a Threfniadaeth Ysgolion (Cymru) 2013.

- 4.25 Mae'n rhaid i'r hysbysiad rhybuddio nodi'r cam y mae'r awdurdod lleol yn "mynnu" bod y corff llywodraethu'n ei gymryd. Bydd yr awdurdod lleol a'r consortia yn parhau i gefnogi'r ysgol i gymryd camau gweithredu. Nid oes gan y corff llywodraethu ddisgresiwn i benderfynu a yw am gydymffurfio ai peidio; mae'n rhaid iddo gydymffurfio. Os na fydd yn cydymffurfio, mae'r awdurdod lleol yn debygol o gael y seiliau (er y bydd hyn yn dibynnu ar amgylchiadau pob achos) i fynd ymlaen i ddefnyddio'i bwerau statudol neu gallai'r awdurdod lleol gyflwyno cwyn i Weinidogion Cymru o dan Sail 6, sef bod y corff llywodraethu yn ymddwyn yn afresymol wrth fethu â chydymffurfio, a gofyn i Weinidogion Cymru roi cyfarwyddyd i'r corff llywodraethu o dan adran 17 o Ddeddf 2013.
- 4.26 Os bydd hysbysiad rhybuddio wedi'i roi ond nid yw'r corff llywodraethu wedi cydymffurfio mewn ffordd sy'n bodloni'r awdurdod lleol o fewn y cyfnod cydymffurfio, mae'r ysgol yn gymwys ar gyfer ymyrraeth. Os bydd angen ymyrraeth frys, gallai hynny fod cyn lleied ag un diwrnod gwaith ar ôl diwedd y cyfnod cydymffurfio. Nid yw'r awdurdod lleol yn cael ei gyfyngu i gymryd y cam y dywedodd ei fod yn bwriadu ei gymryd yn yr hysbysiad rhybuddio.
- 4.27 Mae Atodiad 4 yn cynnwys templed y gellir ei ddefnyddio i gyhoeddi hysbysiad rhybuddio.

Cyhoeddi hysbysiadau rhybuddio pan nad yw'n briodol

- 4.28 Gall y corff llywodraethu gyflwyno cwyn i Weinidogion Cymru os ydynt o'r farn bod awdurdod lleol wedi cyhoeddi hysbysiad rhybuddio pan nad yw'n briodol i wneud hynny. Dylid cyflwyno'r cwyn yn ysgrifenedig a chynnwys tystiolaeth i i'w chefnogi. Gall Gweinidogion Cymru hefyd ofyn i'r awdurdod lleol dan sylw a yw'n dymuno cyflwyno unrhyw wybodaeth yn ymwneud â'r mater. Mae hyn yn galluogi Gweinidogion Cymru i roi cyfarwyddyd, o dan adrannau 27 neu 28 o Ddeddf 2013 os yw'n hwylus i wneud hynny, os bydd yr holl dystiolaeth wedi'i hystyried ac y maent yn fodlon bod yr awdurdod lleol wedi gweithredu, neu'n bwriadu gweithredu'n afresymol mewn perthynas â swyddogaeth addysg, neu lle nad yw'r awdurdod lleol wedi cyflawni dyletswydd o dan y Deddfau Addysg (gweler seiliau 1 i 3 Adran 21 o Ddeddf 2013).
- 4.29 Yn dilyn ystyried y dystiolaeth a ddarperir, os bydd Gweinidogion Cymru yn penderfynu bod hysbysiad rhybuddio wedi'i gyhoeddi'n pan nad yw'n briodol i wneud hynny, ni fydd y gŵyn yn cael ei chynnal, a bydd Gweinidogion Cymru yn ysgrifennu i'r ysgol a'r awdurdod lleol yn unol â hynny.
- 4.30 Yn dilyn ystyried y dystiolaeth a ddarperir, os bydd Gweinidogion Cymru yn penderfynu bod hysbysiad rhybuddio wedi'i gyhoeddi'n pan nad yw'n briodol i wneud hynny, bydd Gweinidogion Cymru yn ysgrifennu i'r awdurdod lleol ac yn rhoi cyfarwyddyd i dynnu'r hysbysiad rhybuddio yn ôl, ac yn ysgrifennu i'r ysgol i'w hysbysu am y penderfyniad.

Ysgolion sy'n gymwys ar gyfer ymyrraeth oherwydd y barnwyd bod angen gwelliant sylweddol neu fesurau arbennig arnynt

- 4.31 Os, yn dilyn arolygiad gan Estyn, caiff ysgol ei dynodi'n un sy'n achosi pryder, caiff ei gosod yn un o'r categorïau canlynol fel y diffinnir yn Adran 44 o Ddeddf Addysg 2005.

Gwelliant sylweddol – Mae angen gwelliant sylweddol ar ysgol os yw'n perfformio'n sylweddol is nag y gellid disgwyl yn rhesymol o dan yr holl amgylchiadau iddi berfformio, ac nad yw o dan y categori mwy difrifol o fesurau arbennig.

Mesurau Arbennig – Mae angen sefydlu mesurau arbennig mewn perthynas ag ysgol os nad yw'r ysgol honno'n rhoi safon dderbyniol o addysg i'w disgyblion ac os nad yw'r unigolion sy'n gyfrifol am arwain, rheoli neu lywodraethu'r ysgol yn dangos y gallu i sicrhau'r gwelliant angenrheidiol yn yr ysgol.

- 4.32 Os yw'r ysgol eisoes wedi derbyn hysbysiad rhybuddio gan awdurdod lleol ac y canfyddir wedi hynny bod angen mesurau arbennig neu welliant sylweddol ar ôl arolygiad Estyn, mae'r dyfarniad yn golygu bod yr awdurdod lleol yn gymwys i ymyrryd p'un a yw'r cyfnod cydymffurfio yn yr hysbysiad rhybuddio

wedi dod i ben ai peidio, neu os yw'r corff llywodraethu wedi/yn bwriadu cyflwyno sylwadau i Weinidogion Cymru.

Dileu Hysbysiad Rhybuddio os bydd ysgol wedi cydymffurfio

- 4.33 Os bydd awdurdod lleol yn fodlon bod yr ysgol wedi mynd i'r afael â'r seiliau dros ymyrryd, neu na fyddai defnyddio ei bwerau ymyrryd yn briodol am unrhyw reswm arall, rhaid iddo hysbysu'r corff llywodraethu o'i gasgliad yn ysgrifenedig. Os bydd yr awdurdod lleol yn anfon hysbysiad o'r fath, dylai anfon copi ar yr un pryd at y pennaeth, ac yn achos ysgol sefydledig, ysgol wirfoddol a gynorthwyir neu ysgol wirfoddol a reoli, y person sy'n penodi'r llywodraethwyr sefydledig a'r corff crefyddol priodol, os bydd gan yr ysgol gymeriad crefyddol. Dylai Gweinidogion Cymru gael eu hysbysu hefyd, gan ddefnyddio'r cyfeiriad e-bost canlynol: Education-BusinessPlanningGovernance@llyw.cymru. Mae hyn yn ofynnol o dan adran 4 o Ddeddf Safonau a Threfniadaeth Ysgolion (Cymru) 2013.
- 4.34 Mae ysgol yn parhau i fod yn gymwys ar gyfer ymyrraeth gan awdurdod lleol hyd nes i un o'r canlynol ddigwydd –
- mae'r awdurdod yn cyflwyno hysbysiad fod y seiliau dros ymyrryd wedi'u datrys yn foddhaol neu y byddai defnyddio ei bwerau ymyrryd yn amhriodol am unrhyw reswm arall.
 - mae Gweinidogion Cymru yn pennu nad yw'r pŵer i ymyrryd mewn grym bellach ac yn rhoi hysbysiad ysgrifenedig i'r awdurdod lleol a'r corff llywodraethu o'u penderfyniad;
 - mae Gweinidogion Cymru yn cyflwyno hysbysiad rhybuddio i'r corff llywodraethu.

5. Pwerau a mathau o ymyrraeth – awdurdodau lleol

- 5.1 Os bydd ysgol yn ‘gymwys ar gyfer ymyrraeth’ ceir nifer o bwerau y gallai'r awdurdod lleol neu Weinidogion Cymru eu defnyddio i hyrwyddo gwelliant ysgol. Eglurir yr ymyriadau hyn yn adrannau 5 i 9 a 12 i 18 o Ddeddf 2013. Rhaid i awdurdod lleol roi rhybudd rhesymol (bydd amseriad cyhoeddi'r hysbysiad yn dibynnu ar y mater penodol sydd dan sylw) yn ysgrifenedig i'r corff llywodraethu ei fod yn bwriadu arfer ei bwerau dan un neu ragor o adrannau 5 i 9.
- 5.2 Os bydd awdurdod lleol yn penderfynu bod tystiolaeth ddigonol ar gael i gyfiawnhau defnyddio'i bwerau ymyrryd, dylai Gweinidogion Cymru gael eu hysbysu am y math o ymyrraeth y mae'r awdurdod wedi'i roi ar waith.

Pwerau awdurdod lleol

Y gofyniad i sicrhau cyngor neu gydweithio

- 5.32 Mae adran 5 yn galluogi awdurdod lleol i fynnu bod corff llywodraethu yn gwneud cytundeb neu drefniant arall i ofyn am gyngor a/neu gydweithio pan fo ysgol yn gymwys ar gyfer ymyrraeth.
- 5.4 Nid yw cydweithio yn ateb i bob problem, ond gall fod yn ffordd bwerus o sbarduno gwelliannau mewn ysgol. Felly, dylid defnyddio trefniadau cydweithio pan fo hynny'n briodol fel rhan o becynnau cymorth ar gyfer ysgolion sy'n achosi pryder.

Diben yr ymyrraeth: I fynnu bod ysgol sy'n achosi pryder yn gofyn am gyngor neu'n cydweithio er mwyn sicrhau gwelliannau.

Y defnydd gorau: Pan fydd yr ysgol neu bobl allweddol yn yr ysgol yn gwrthod cydweithio â phartner priodol.

Gofynion ychwanegol cyn defnyddio'r pŵer:

- Rhaid i awdurdod lleol ymgynghori â chorff llywodraethu'r ysgol ac os yw'r ysgol yn ysgol sefydledig neu'n ysgol wirfoddol a gynorthwyr, neu'n ysgol wirfoddol a reolir, y corff crefyddol priodol (os yw'n berthnasol) a'r person neu'r corff sy'n penodi'r llywodraethwyr sefydledig.
- Rhaid i awdurdod lleol ddod o hyd i ysgol, coleg neu sefydliad arall, neu unigolyn sy'n barod i gynghori neu weithredu fel partner.
- Wrth ddewis partner priodol, byddai disgwyl i'r awdurdodau lleol ystyried cymeriad elusennol/crefyddol ysgol wirfoddol neu sefydledig.

5.5 Trwy gydweithio gall ysgolion sy'n achosi pryder gael gafael ar agweddau newydd, cymorth ac arbenigedd. Yn sgil hynny, mae modd rhoi trefn ar rai ysgolion yn gynt na'r disgwyl, gyda'r gallu i barhau i wella yn y dyfodol, ar ôl gweithio law yn llaw â sefydliad partner.

Penodi llywodraethwyr ychwanegol

5.6 Mae adran 6 yn galluogi awdurdod lleol i benodi llywodraethwyr ychwanegol os yw ysgol yn gymwys ar gyfer ymyrraeth. Gallai awdurdod lleol benodi cynifer o lywodraethwyr ychwanegol ag y gwêl yn briodol.

5.7 Mae adran 6(3) o'r Ddeddf yn caniatáu i awdurdod lleol **enwebu** un o'r llywodraethwyr ychwanegol hynny i gadeirio'r corff llywodraethu **yn lle'r** person sydd wedi'i ethol yn gadeirydd gan y llywodraethwyr. Mae adran 6(6) yn caniatáu i awdurdod lleol bennu hyd y cyfnod amser y dylai llywodraethwr, os caiff ei ethol, aros yn y swydd.

5.8 Gan mai diben y Ddeddf hon yw rhoi'r pŵer i awdurdodau lleol i ymyrryd a chefnogi ysgolion sy'n tangyflawni, mae'r Ddeddf yn glir o ran ei bwriad, sef y dylai un o'r llywodraethwyr ychwanegol, a enwebir gan yr awdurdod lleol i fod yn gadeirydd, gymryd lle'r cadeirydd sydd eisoes yn y swydd. Byddai'n briodol i awdurdod lleol gymryd y camau hyn pan fyddant o'r farn bod angen i'r corff llywodraethu gael arweinyddiaeth a chyfarwyddyd cryfach na'r hyn sy'n cael eu cynnig gan y cadeirydd cyfredol, os yw'r ysgol am wella'i pherfformiad.

Diben yr ymyrraeth: Cryfhau llais yr awdurdod lleol ar y corff llywodraethu a/neu ddarparu arbenigedd ychwanegol i'r llywodraethwyr mewn meysydd allweddol i gynorthwyo gwelliant ysgol. Byddai'r pŵer i enwebu cadeirydd o blith y llywodraethwyr ychwanegol yn helpu i sicrhau bod rhywun sy'n meddu â'r sgiliau arwain mwyaf priodol yn cael ei benodi i fynd i'r afael â materion ac amgylchiadau'r ysgol, gan arwain y corff llywodraethu i ysgogi gwelliannau.

Y defnydd gorau: Pan fydd angen arbenigedd ychwanegol ar y corff llywodraethu, neu pan fydd angen her a chymorth pellach ar y pennaeth a'r uwch dîm rheoli. Yn achos enwebu cadeirydd, pan fydd angen arweinyddiaeth briodol gan gadeirydd profiadol ar y corff llywodraethu.

- 5.9 Felly, er mai'r corff llywodraethu sydd â'r pŵer yn y pen draw i benodi cadeirydd, yn unol â rheoliadau llywodraethu'r ysgol, dylai'r corff llywodraethu ystyried yn ofalus y rhesymau dros yr hyn sydd wedi digwydd a phwy yw'r person gorau i arwain y corff llywodraethu i wella cyraeddiadau disgyblion a sicrhau gwell deilliannau ar gyfer disgyblion.

Gofynion ychwanegol cyn defnyddio'r pŵer hwn:

Yn achos ysgol wirfoddol a gynorthwyr, rhaid i'r awdurdod lleol ymgynghori â'r corff crefyddol priodol (os yw'n briodol) a'r person neu'r corff sy'n penodi'r llywodraethwyr sefydledig.

Bellach, nid oes gan ysgol wirfoddol a gynorthwyr awdurdod i benodi llywodraethwyr sefydledig er mwyn eu gwneud yn fwy niferus na'r llywodraethwyr eraill a benodir gan yr awdurdod lleol. Mae'n arfer da i'r awdurdod lleol ddarparu gwybodaeth i'r bwrdd llywodraethu a'r bwrdd penodi am y sawl a benodir cyn cadarnhau'r penodiadau. Bydd hynny'n rhoi cyfle iddynt godi unrhyw bryderon am benodiad unrhyw unigolyn penodol, neu am delerau eu penodiad.

Rhaid i bob llywodraethwr ysgol, gan gynnwys y rhai a benodir gan yr awdurdod lleol, roi sylw priodol i ethos crefyddol yr ysgol.

Atal awdurdod dirprwyedig y corff llywodraethu i reoli cyllideb yr ysgol

- 5.10 Mae adran 8 o Ddeddf 2013 yn galluogi awdurdod lleol i atal hawl y corff llywodraethu i gyllideb ddirprwyedig, drwy roi hysbysiad ysgrifenedig i gorff

llywodraethu'r ysgol. Mae hynny'n berthnasol pan fydd ysgol a gynhelir yn gymwys ar gyfer ymyrraeth a bod gan yr ysgol gyllideb ddirprwyedig sy'n cydfynd â'r ystyr a roddir i hynny yn Rhan 2 o Ddeddf Safonau a Fframwaith Ysgolion 1998.

- 5.11 Rhaid rhoi copi o'r hysbysiad i atal yr hawl i gyllideb ddirprwyedig i gorff llywodraethu a phennaeth yr ysgol.
- 5.12 Gallai'r awdurdod lleol atal hawl corff llywodraethu i gyllideb ddirprwyedig er mwyn cael rheolaeth ar benderfyniadau staffio a phenderfyniadau gwario eraill. Mae hynny'n caniatáu i'r awdurdod lleol gael gwared ag athrawon neu bennaethiaid sy'n perfformio'n wael os bydd angen, neu reoli diffygion cyllidebol. Mae hefyd yn caniatáu i lywodraethwyr ganolbwyntio eu hamser a'u sylw ar flaenoriaethau eraill i sicrhau gwelliant. Os yw'r awdurdod lleol wedi penodi Bwrdd Gweithredol Interim, ni all atal hawl yr ysgol i gyllideb ddirprwyedig. Os yw'r awdurdod lleol wedi tynnu'r hawl i gyllideb ddirprwyedig yn ôl cyn penodi Bwrdd Gweithredol Interim, rhaid adfer y gyllideb pan ddaw'r Bwrdd yn weithredol.

Diben yr ymyrraeth: Sicrhau rheolaeth dros benderfyniadau staffio a phenderfyniadau gwario eraill er mwyn sicrhau gwelliant.

Y defnydd gorau: Pan fydd corff llywodraethu'n darparu her annigonol i'r pennaeth neu'r uwch dîm rheoli yn yr ysgol, neu lle bo rheolaeth y gyllideb yn tynnu sylw'r llywodraethwyr oddi ar y blaenoriaethau ar gyfer gwelliant.

Gofynion ychwanegol cyn defnyddio'r pŵer: Rhaid rhoi copi o'r hysbysiad i atal yr hawl i gyllideb ddirprwyedig i gorff llywodraethu a phennaeth yr ysgol.

Penodi Bwrdd Gweithredol Interim

- 5.13 Mae adran 7 o Ddeddf 2013 yn galluogi'r awdurdod lleol i wneud cais i Weinidogion Cymru am ganiatâd i benodi'r corff llywodraethu yn Fwrdd Gweithredol Interim yn unol ag Atodlen 1 o Ddeddf 2013. Mae Bwrdd Gweithredol Interim yn gorff llywodraethu arbennig sy'n disodli corff llywodraethu presennol ysgol. I Ysgol Sefydledig neu Ysgol Wirfoddol, y Corff Llywodraethu (corfforedig) yw'r elusen. Mae'r pŵer hwn yn caniatáu i'r Bwrdd gael ei ailgyfansoddi, ond bydd aelodau'r Bwrdd yn ymddiriedolwyr elusennau yn ôl y gyfraith, ac yn atebol yn unol â hynny. Rhaid i'r awdurdod lleol gael caniatâd Gweinidogion Cymru cyn y gall benodi Bwrdd Gweithredol Interim. Gellir defnyddio Bwrdd Gweithredol Interim i gynnig her i arweinyddiaeth yr ysgol i sicrhau gwelliant buan neu lle cafwyd dirywiad difrifol ym mherthynas waith corff llywodraethu'r ysgol.

Diben yr ymyrraeth: Sicrhau newid sylweddol yn arweinyddiaeth a rheolaeth ysgol drwy ddefnyddio bwrdd llywodraethu a benodwyd yn arbennig am gyfnod dros dro.

Y defnydd gorau: Pan na fydd corff llywodraethu'n darparu her ddigonol i'r pennaeth neu uwch dîm rheoli'r ysgol, pan fydd yn rhwystro cynnydd, neu os oes diffyg yn y berthynas waith sy'n cael effaith ar safonau.

Gofynion ychwanegol cyn defnyddio'r pŵer:

- Rhaid i'r awdurdod lleol ymgynghori â'r corff llywodraethu ac – os yw'n ysgol sefydliedig neu wirfoddol– y corff crefyddol priodol neu awdurdod penodi arall.
- Rhaid i'r awdurdod lleol sicrhau caniatâd Gweinidogion Cymru i sefydlu Bwrdd Gweithredol Interim.

5.14 Wrth ystyried penodi Bwrdd Gweithredol Interim, rhaid i'r awdurdod lleol bennu nad yw'r corff llywodraethu presennol yn gallu darparu'r arweinyddiaeth angenrheidiol i roi trefn ar yr ysgol mor fuan â phosibl. Dylid cyflwyno tystiolaeth glir i'r corff llywodraethu i gyfiawnhau'r casgliad y ddaethpwyd iddo. Efallai na fydd corff llywodraethu'r ysgol yn cytuno â barn yr awdurdod lleol, a dyna pam y mae'n rhaid cael caniatâd Gweinidogion Cymru cyn defnyddio'r pŵer.

Ymgynghori

5.15 Cyn cynnal yr ymyrraeth hon, rhaid i'r awdurdod lleol ymgynghori â'r corff llywodraethu, ac yn achos ysgol â chymeriad crefyddol, y corff crefyddol priodol neu awdurdod penodi arall. Mae'n rhaid iddo:

- ymgymryd ag ymgynghoriad pan fydd y cynigion yn cael eu ffurfio a chynnwys digon o fanylion i ganiatáu i'r sawl sy'n cael ei effeithio roi ymateb ystyrlon;
- gynnwys y pwerau ar gyfer y camau gweithredu sy'n cael eu cynnig, a hefyd faterion penodol sy'n achosi pryder, hynny yw manylion am sut y mae'r corff llywodraethu'n methu â chyflawni ei swyddogaeth yn effeithiol, a'r rhesymau sy'n cyfiawnhau pam mai penodi Bwrdd Gweithredol Interim yw'r ymyrraeth fwyaf priodol mewn perthynas â'r mater;
- caniatáu isafswm o 14 diwrnod⁴ i bartïon ymateb. Wrth benderfynu ar y cyfnod priodol o amser i ymgynghori, dylai'r awdurdod lleol ystyried gwyliau banc a gwyliau ysgol.

⁴ Oni nodir yn wahanol, mae'r holl gyfeiriadau at ddiwrnodau neu ddiwrnodau gwaith yn y Cylchlythyr hwn yn cyfeirio at ddiwrnod nad yw'n ddydd Sadwrn, dydd Sul neu Wyl Banc neu ran o wyliau ysgol.

- 5.16 Wrth benderfynu a yw am ganiatáu cais yr awdurdod lleol i newid y corff llywodraethu i Fwrdd Gweithredol Interim, rhaid i'r Gweinidog fod yn fodlon ar sail dau beth:
- (i) Bod yr awdurdod lleol wedi cydymffurfio â'i ddyletswyddau statudol yn unol â Deddf 2013 mewn perthynas â chyhoeddi hysbysiad rhybuddio ac wedi cynnal ymgynghoriad teg â'r sawl a gaiff eu heffeithio;
 - (ii) Bod newid corff llywodraethu'r ysgol i Fwrdd Gweithredol Interim yn briodol ac yn gyfiawn ar ôl ystyried yr holl ffeithiau ac amgylchiadau perthnasol.
- 5.17 Mae'r Gweinidog yn dibynnu ar Estyn i ddarparu cyngor ar bob mater sy'n ymwneud â'i gylch gwaith ac mae'n debygol o ofyn am gyngor ar yr holl geisiadau i benodi Bwrdd Gweithredol Interim.
- 5.18 Dylid gwneud cais i sefydlu Bwrdd Gweithredol Interim ar y ffurflen yn atodlen 2, a dylid dilyn y canllawiau ar gyfer cwblhau'r ffurflen. Bydd ffurflen wedi'i chwblhau'n briodol yn hwyluso'r ffordd i Weinidogion Cymru wneud penderfyniad cyflym. Felly, mae'n bwysig bod yr awdurdod lleol yn amlinellu'n glir y cymorth a'r cyngor y mae wedi'u darparu i'r ysgol cyn dod i benderfyniad i wneud cais i sefydlu Bwrdd Gweithredol Interim, ac i egluro'i resymau dros pam y maent o'r farn mai Bwrdd Gweithredol Interim yw'r unig opsiwn i ddatrys y problemau yn yr ysgol. Os bydd yr awdurdod lleol wedi cael caniatâd ysgrifenedig gan Weinidog Cymru, rhaid i'r awdurdod lleol ysgrifennu at y corff llywodraethu gyda rhybudd y bydd y Bwrdd Gweithredol Interim yn cael ei sefydlu ("rhybudd sefydlu"). Dylai'r hysbysiad hwn bennu dyddiad pan fydd y Bwrdd Gweithredol Interim yn dechrau, a bydd fel arfer yn gosod dyddiad pan fydd y ddarpariaeth yn cael ei hadolygu neu'n dod i ben.

Cyllideb ddirprwyedig

- 5.19 Mae gan Fwrdd Gweithredol Interim yr hawl i gyllideb ddirprwyedig. Os yw cyllideb ysgol wedi'i dynnu oddi ar y corff llywodraethu o'r blaen, rhaid i'r awdurdod lleol adfer y gyllideb o'r dyddiad y mae'r Bwrdd Gweithredol Interim yn dechrau ar ei waith. Os bydd rhybudd wedi'i roi i'r corff llywodraethu arferol yn pennu dyddiad y bwriedir tynnu'r hawl i gyllideb ddirprwyedig yn ôl, bydd y rhybudd yn peidio â bod yn ddilys o ddyddiad dechrau'r Bwrdd Gweithredol Interim.

Rôl a dyletswyddau'r Bwrdd Gweithredol Interim

- 5.20 Dylai Bwrdd Gweithredol Interim fod yn fesur dros dro a'i brif swyddogaethau yw sicrhau sylfaen gadarn ar gyfer sicrhau gwelliant yn yr ysgol yn y dyfodol a hyrwyddo safonau cyrhaeddiad addysgol uchel.
- 5.21 Dylid ystyried y Bwrdd Gweithredol Interim fel y corff llywodraethu ar gyfer yr ysgol, ac mae unrhyw gyfeiriad yn y Deddfau Addysg at lywodraethwr neu lywodraethwr sefydledig yn briodol fel cyfeiriad at aelod gweithredol interim.

Mae paragraff 13(1) o Atodlen 1 o Ddeddf Safonau a Threfniadaeth Ysgolion (Cymru) 2013 yn darparu nad yw'r rheoliadau a wnaed o dan adran 19(2) a (3) o Ddeddf Addysg 2002 yn berthnasol mewn perthynas â'r Byrddau Gweithredol Interim. Fodd bynnag, mae paragraff 13(2) o Atodlen 1 o Ddeddf Safonau a Threfniadaeth Ysgolion (Cymru) 2013 yn caniatáu i Weinidogion Cymru weithredu rheoliadau a wnaed o dan y pwerau hynny yn Neddf 2002 ar gyfer Byrddau Gweithredol Interim, ac eithrio rheoliadau sy'n gwneud darpariaeth am gyfansoddiad y corff llywodraethu. Yn ychwanegol, mae paragraph 13(3) o Atodlen 1 o Ddeddf 2013 yn datgan nad yw Offeryn Llywodraethu'r ysgol yn cael effaith mewn perthynas â'r Bwrdd Gweithredol Interim, gan ei fod yn ymwneud â chyfansoddiad y corff llywodraethu. Mae'r Offeryn Llywodraethu'n cael effaith ym mhob agwedd arall.

- 5.22 Bydd y Bwrdd Gweithredol Interim yn ysgwyddo cyfrifoldebau corff llywodraethu arferol, gan gynnwys rheoli'r gyllideb, y cwricwlwm, staffio, cyflog a rheoli perfformiad a phenodi'r pennaeth a'r dirprwy bennaeth. Gallai Bwrdd Gweithredol Interim argymhell i awdurdod lleol, neu argymhell bod Gweinidogion Cymru yn rhoi cyfarwyddyd i'r awdurdod lleol, y dylid cau ysgol. Fodd bynnag, ni chaiff y Bwrdd Gweithredol Interim fynd ati ei hun i gyhoeddi cynigion i gau ysgol. Os, yn dilyn yr ymgynghoriad statudol a gweithdrefnau eraill, y cytunir y caiff yr ysgol ei chau, dylai'r Bwrdd Gweithredol Interim barhau i weithredu hyd at ddyddiad gweithredu'r cynnig.
- 5.23 Yn ychwanegol, bydd aelodau'r Bwrdd Gweithredol Interim a benodwyd i ysgol â chymeriad crefyddol yn ymgymryd â phwerau a chyfrifoldebau ymddiredolwyr elusennau yr elusen honno. Mae Comisiwn Elusennau Cymru a Lloegr yn cyhoeddi gwybodaeth ar gyfrifoldebau ymddiriedolwyr elusennau ar ei wefan www.charitycommission.gov.uk. Mae hyn yn berthnasol i ysgolion sydd â statws elusennol – ysgol sefydledig, ysgol wirfoddol, neu ysgol sefydledig arbennig (yn unol â'r diffiniad o dan adran 23 o Ddeddf Safonau a Fframwaith Ysgolion 1998).
- 5.24 Elusennau esempt yw cyrff llywodraethu ysgolion sydd â chymeriad crefyddol; nid ydynt yn cofrestru gyda'r Comisiwn; Gweinidogion Cymru yw eu prif reoleiddiwr elusennol. Gweler Elusennau ac ymddiriedolwyr elusennau – cyflwyniad ar gyfer llywodraethwyr ysgolion, a [Setting up and running a charity: Trustee role and board - GOV.UK](#).

Aelodaeth Bwrdd Gweithredol Interim

- 5.25 Fel yr eglurir yn Atodlen 1 o Ddeddf 2013, rhaid i nifer yr aelodau gweithredol interim beidio â bod yn llai na dau; unwaith y bydd y Bwrdd Gweithredol Interim wedi'i sefydlu, gellir penodi aelodau eraill ar unrhyw adeg. Dylai'r Bwrdd fod yn grŵp bach gyda diben penodol wedi'i benodi am y cyfnod cyflawn y disgwylir y bydd ei angen er mwyn rhoi trefn ar ysgol. Dylid dewis pob aelod o Fwrdd Gweithredol Interim fesul achos pob unigolyn yn unol ag anghenion yr ysgol. Gallai llywodraethwyr presennol gael eu penodi i'r Bwrdd Gweithredol Interim.

- 5.26 Gellir diddymu aelodau o'r bwrdd mewn amgylchiadau arbennig. Gall hyn fod oherwydd analluedd neu gamymddygiad neu os yw eu hysbysiad penodi ysgrifenedig yn darparu ar gyfer terfynu gan yr awdurdod priodol o dderbyn rhybudd. Yr awdurdod priodol fydd yr awdurdod lleol neu Weinidogion Cymru gan ddibynnu pwy wnaeth y penodiad.
- 5.27 Dylai'r awdurdod lleol gynhyrchu hysbysiad penodi ysgrifenedig ar gyfer pob aelod o'r Bwrdd Gweithredol Interim. Dylid anfon copi o'r hysbysiad hwn at bob un o aelodau eraill y Bwrdd Gweithredol Interim; at gorff llywodraethu presennol yr ysgol; at Weinidogion Cymru; ac yn achos ysgol â chymeriad crefyddol, yr awdurdod crefyddol priodol neu awdurdod penodi arall. Gallai awdurdod lleol neu Weinidogion Cymru ddewis talu aelodau gweithredol interim daliadau cydnabyddiaeth a lwfansau y bernir eu bod yn briodol.
- 5.28 Gall pob ymddiriedolwr elusennau hawlio treuliau, ond nid yw'r rhan fwyaf ohonyn yn cael eu talu. Pan fydd pŵer i dalu ymddiredolwyr (fel yn yr achos hwn o dan Ddeddf Safonau a Threfniadaeth Ysgolion (Cymru) 2013), rhaid iddo gael ei weithredu er budd yr elusen yn unig. Rhaid i lefel y taliad gael ei chyfiawnhau er budd yr elusen (ond yn yr achos hwn, yr awdurdod lleol yn hytrach na'r elusen fyddai'n talu). Rhaid i'r ymddiriedolwyr reoli unrhyw wrthdaro rhwng buddiannau sy'n berthnasol iddynt hefyd. Bydd hynny'n golygu:
- Ni ddylai'r ymddiriedolwyr (llywodraethwyr neu aelodau'r Bwrdd Gweithredol Interim) gael eu cynnwys mewn unrhyw benderfyniad sy'n effeithio ar eu taliad;
 - Fel arfer, dim ond lleiafrif o'r ymddiriedolwyr a allai gael eu talu; rhaid cael digon o ymddiriedolwyr nad yw eu buddiannau'n gwrthdaro er mwyn gallu gwneud penderfyniad dilys.
- 5.29 I gael rhagor o ganllawiau, ewch i: [Taliadau i ymddiriedolwyr elusen: beth yw'r rheolau - Cyfarwyddyd manwl - GOV.UK.](#)

Trosi o Fwrdd Gweithredol Interim i gorff llywodraethu arferol

- 5.30 Mae angen rheoli'r trosi o Fwrdd Gweithredol Interim i gorff llywodraethu arferol yn ofalus. Mae Atodlen 1 o Ddeddf 2013, yn darparu y gall Gweinidogion Cymru ragnodi trefniadau ar gyfer trosi mewn rheoliadau.
- 5.31 O dan Reoliadau Llywodraethu Ysgolion (Trosi o fod yn Fwrdd Gweithredol Interim) (Cymru) 2012, rhaid i awdurdod lleol wneud trefniadau i sefydlu corff llywodraethu cysgodol o leiaf 6 mis cyn i'r Bwrdd Gweithredol Interim beidio â gweithredu. Mae hynny'n caniatáu i'r corff llywodraethu "cysgodol" weithio ochr yn ochr â'r Bwrdd Gweithredol Interim cyn mynd ati i ysgwyddo'r pwerau'n llawn fel corff llywodraethu. Cyfansoddir y corff llywodraethu cysgodol yn yr un modd â chorff llywodraethu'r ysgol. Gallai'r Bwrdd Gweithredol Interim ddirprwyo swyddogaethau i'r corff llywodraethu cysgodol yn ystod y cyfnod hwnnw. Pan fydd y Bwrdd Gweithredol Interim yn camu i

lawr, caiff y corff llywodraethu cysgodol ei drin fel petai'n gorff llywodraethu a gyfansoddwyd yn normal.

- 5.32 Os na roddwyd y dyddiad y byddai'r Bwrdd Gweithredol Interim yn dod i ben yn yr hysbysiad sefydlu, rhaid i'r awdurdod lleol anfon ail hysbysiad at y corff llywodraethu cysgodol yn pennu'r dyddiad y bydd y Bwrdd yn dod i ben. Dylid anfon copi o'r hysbysiad hwn at holl aelodau'r Bwrdd Gweithredol Interim, at Weinidogion Cymru ac yn achos ysgolion â chymeriad crefyddol, at yr awdurdod crefyddol priodol.

Adnoddau perthynol

- 5.33 Ceir Cwestiynau ac Atebion mewn perthynas â Byrddau Gweithredol Interim yn Atodiad 1.
- 5.34 Ceir Ffurflen gais a chyfarwyddiadau ar gyfer sefydlu Bwrdd Gweithredu Interim yn Atodiad 2.

Pŵer i roi cyfarwyddyd a chymryd camau

- 5.35 Mae adran 9 yn galluogi awdurdod lleol i roi cyfarwyddyd i'r corff llywodraethu neu'r pennaeth neu gymryd unrhyw gamau eraill os bydd ysgol yn gymwys ar gyfer ymyrraeth. Rhaid i'r Cyfarwyddyd fod yn ysgrifenedig a gellir ei amrywio neu ei ddirymu gan gyfarwyddyd yn y dyfodol.

Diben yr ymyrraeth: Galluogi awdurdodau lleol i ymyrryd mewn ffordd gymesur ac addas drwy roi cyfarwyddyd i gorff llywodraethu gymryd camau penodol, neu beidio â chymryd camau penodol, heb weithredu ffurfiau mwy eang o ymyrryd.

Y defnydd gorau: Pan nad yw'r corff llywodraethu wedi arfer ei swyddogaethau neu'n eu harfer yn afresymol.

Gofynion ychwanegol cyn defnyddio'r pŵer: Dim

Amserlen ar gyfer arfer pwerau ymyrryd

- 5.36 Gweler paragraff 5.33 a 5.34

6. Pwerau Gweinidogion Cymru a mathau o ymyrraeth

- 6.1 Gall Gweinidogion Cymru arfer pwerau ymyrryd hefyd. Fodd bynnag, disgwylir i'r awdurdod lleol ymyrryd yn y lle cyntaf. Disgwylir i awdurdodau lleol wneud defnydd pendant ac effeithiol o'u pwerau ymyrryd eu hunain (gweler Pennod 2). Ni fydd Gweinidogion Cymru yn defnyddio'u pwerau oni bai bod yr awdurdod lleol wedi methu â gwneud hynny, neu wedi gwneud hynny'n annigonol.
- 6.2 Mae ysgolion yn gymwys ar gyfer ymyrraeth gan Weinidogion Cymru o dan yr amgylchiadau canlynol:
- os yw'r ysgol heb gydymffurfio â hysbysiad rhybuddio gan yr awdurdod lleol mewn modd sy'n bodloni Gweinidogion Cymru o fewn y cyfnod cydymffurfio, a'u bod wedi eu bodloni nad yw'r awdurdod lleol wedi cymryd a'i fod yn annhebygol o gymryd camau digonol i ymdrin â'r seiliau dros ymyrryd;
 - os yw'r ysgol heb gydymffurfio â hysbysiad rhybuddio gan Weinidogion Cymru o fewn y cyfnod cydymffurfio;
 - os yw Gweinidogion Cymru wedi eu bodloni bod un neu fwy o seiliau 1 i 6 dros ymyrryd yn bodoli a bod risg cysylltiedig i iechyd neu ddiogelwch unrhyw berson yn galw am ymyrraeth frys (nid oes angen hysbysiad rhybuddio);
 - os oes angen gwelliant sylweddol ar yr ysgol (nid oes angen hysbysiad rhybuddio);
 - os oes angen mesurau arbennig ar yr ysgol (nid oes angen hysbysiad rhybuddio).

Hysbysiad rhybuddio

- 6.3 Mae Deddf 2013 yn cyflwyno gweithdrefn hysbysiad rhybuddio ar gyfer ymyriadau Gweinidogion Cymru os nad oedd un yn bodoli o'r blaen. Gallai Gweinidogion Cymru roi hysbysiad rhybuddio i gorff llywodraethu ysgol a gynhelir os oes un neu fwy o seiliau 1 i 6 dros ymyrryd yn bodoli, ac os yw'r awdurdod lleol naill ai heb roi hysbysiad rhybuddio i gorff llywodraethu'r ysgol neu os yw wedi rhoi hysbysiad rhybuddio ond mewn ffordd sy'n annigonol ym marn Gweinidogion Cymru.
- 6.4 Os bydd Gweinidogion Cymru yn rhoi hysbysiad rhybuddio i ysgol, mae unrhyw ymyrryd sy'n cael ei weithredu gan yr awdurdod lleol (gan gynnwys hysbysiad rhybuddio a roddwyd gan yr awdurdod lleol) yn dod i ben.
- 6.5 Byddai Gweinidogion Cymru yn ystyried yr ystod lawn o dystiolaeth ansoddol a meintiol sydd ar gael, gan gynnwys y camau gweithredu a gymerwyd gan yr awdurdod lleol, wrth iddynt lunio barn (a hefyd a ddylid ymyrryd neu beidio)

am y camau gweithredu mwyaf priodol i'w cymryd. Fel arfer, byddai swyddogion Llywodraeth Cymru yn ymgynghori ag awdurdodau lleol ynghylch ysgolion sy'n achosi pryder ac sy'n gymwys ar gyfer ymyrraeth gan Weinidogion Cymru, er mwyn cael gwybod am unrhyw gamau gweithredu y mae'r awdurdod lleol wedi'u rhoi ar waith o ran cynnig unrhyw gymorth cynnar i'r ysgol.

- 6.6 Os bydd Gweinidogion Cymru yn cyhoeddi hysbysiad rhybuddio, yn ogystal â chyflwyno'r hysbysiad rhybuddio i'r corff llywodraethu, rhaid i'r awdurdod lleol hefyd roi copi i'r pennaeth, i'r awdurdod lleol; ac yn achos ysgol sefydledig neu ysgol wirfoddol a gynorthwyir neu ysgol wirfoddol a reolir, i'r sawl sy'n penodi'r llywodraethwyr sefydledig a'r awdurdod crefyddol priodol (os oes gan ysgol gymeriad crefyddol).

Amserlen ar gyfer arfer pwerau ymyrryd

- 6.7 Os yw'n gymwys i ymyrryd mewn ysgol ar ôl i'r hysbysiad rhybuddio gael ei roi, mae cyfnod hyblyg ar gael cyhyd â bod Gweinidogion Cymru yn parhau i adolygu'r sefyllfa a'u bod yn fodlon bod y problemau wedi'u datrys neu na fyddai'n briodol iddynt ddefnyddio'u pwerau am unrhyw reswm arall cyn dod â'r cyfnod i ben.
- 6.8 Mae pŵer Gweinidogion Cymru i ymyrryd mewn ysgol yn parhau hyd nes y byddant yn hysbysu'r corff llywodraethu a'r awdurdod lleol yn ysgrifenedig fod y seiliau dros ymyrryd wedi'u datrys neu na fyddai'n briodol iddynt ddefnyddio'u pwerau ymyrryd am unrhyw reswm arall. Dylid anfon copi o'r hysbysiad hwn at y pennaeth ac yn achos ysgol â chymeriad crefyddol, at y corff crefyddol priodol.

Pwerau Gweinidogion Cymru

Gofyniad i fynnu bod corff llywodraethu'n gofyn am gyngor neu'n cydweithio

- 6.9 Mae adran 12 o Ddeddf 2013 yn caniatáu i Weinidogion Cymru roi cyfarwyddyd i'r corff llywodraethu ymrwymo i gontract neu drefniant arall gyda pherson penodedig (a gaiff fod yn gorff llywodraethu ysgol arall) i ddarparu i'r corff llywodraethu wasanaethau penodedig sy'n gynghorol eu natur neu sy'n mynnu ei fod yn cydweithio.

Gofyniad ychwanegol:

Cyn y gall Gweinidogion Cymru arfer y pŵer ymyrryd hwn, rhaid iddynt ymgynghori â'r corff llywodraethu, ac yn achos ysgol â chymeriad crefyddol—yr awdurdod crefyddol priodol (os yw'n briodol), a'r corff sy'n penodi llywodraethwyr sefydledig.

Wrth ddewis partner priodol, byddai disgwyl i Weinidogion Cymru ystyried cymeriad elusennol/crefyddol ysgol wirfoddol a gynorthwyr, ysgol wirfoddol a reolir neu ysgol sefydledig.

Penodi llywodraethwyr ychwanegol

- 6.10 Mae adran 13 o Ddeddf 2013 yn galluogi Gweinidogion Cymru i benodi llywodraethwyr ychwanegol os yw ysgol yn gymwys ar gyfer ymyrraeth; gallai Gweinidogion Cymru benodi unrhyw nifer o lywodraethwyr ychwanegol sy'n briodol yn eu tyb nhw.
- 6.11 Mae adran 13(3) o'r Ddeddf yn caniatáu i Weinidogion Cymru enwebu un o'r llywodraethwyr hynny a benodwyd i gadeirio'r corff llywodraethu yn lle'r person sydd wedi'i ethol yn gadeirydd. Mae adran 13(5) yn caniatáu i Weinidogion Cymru bennu hyd y cyfnod amser y dylai'r llywodraethwr hwnnw, os caiff ei ethol, aros yn swydd y cadeirydd. Fodd bynnag, fel sy'n digwydd wrth ethol cadeirydd corff llywodraethu dan amgylchiadau eraill, dim ond Gweinidogion Cymru sy'n gallu enwebu, ac wedyn rhaid i'r corff llywodraethu ethol y cadeirydd o blith y rhai hynny sydd wedi'u henwebu (sy'n gallu cynnwys enwebiadau gan aelodau eraill o'r corff llywodraethu).

Gofyniad ychwanegol cyn defnyddio'r pŵer hwn

Cyn y gall Gweinidogion Cymru arfer y pŵer ymyrryd hwn yn achos ysgol wirfoddol a gynorthwyr, rhaid iddynt ymgynghori â'r awdurdod crefyddol priodol (os yw'n berthnasol) a'r corff sy'n penodi'r llywodraethwyr sefydledig.

Mae holl lywodraethwyr ysgolion yn achos ysgol sefydledig neu wirfoddol, gan gynnwys y rhai hynny a benodir gan Weinidogion Cymru, yn ymddiriedolwyr elusennau hefyd yn ôl y gyfraith. Rhaid iddynt gydymffurfio â'u cyfrifoldebau cyfreithiol fel ymddiriedolwyr elusennau a chorff llywodraethu'r elusen. Y ddyletswydd bennaf sydd arnynt yw eu bod yn gweithredu er budd yr elusen, ac nid i gynrychioli neu weithredu dan gyfarwyddyd Gweinidogion Cymru.

6.12 Gallai Gweinidogion Cymru dalu unrhyw lywodraethwr daliadau cydnabyddiaeth a lwfansau os yw hynny'n briodol. Gall pob ymddiriedolwr elusennau hawlio treuliau, ond nid yw'r rhan fwyaf ohonynt yn cael eu talu. Os bydd pŵer i dalu ymddiredolwyr (fel yn yr achos hwn o dan Ddeddf Safonau a Threfniadaeth Ysgolion (Cymru) 2013), rhaid iddo gael ei weithredu er budd yr elusen yn unig, ond mae'r Ddeddf yn glir mai Llywodraeth Cymru, ac nid yr elusen fyddai'n talu. Rhaid i'r ymddiriedolwyr reoli unrhyw wrthdaro rhwng buddiannau sy'n berthnasol iddynt hefyd. Bydd hynny'n golygu:

- Ni ddylai'r ymddiriedolwyr (llywodraethwyr neu aelodau'r Bwrdd Gweithredol Interim) gael eu cynnwys mewn unrhyw benderfyniad sy'n effeithio ar eu taliad;
- Fel arfer, dim ond lleiafrif o'r ymddiriedolwyr a allai gael eu talu; rhaid cael digon o ymddiriedolwyr nad yw eu buddiannau'n gwrthdaro er mwyn gallu gwneud penderfyniad dilys.

I gael rhagor o ganllawiau, ewch i: Treuliau a Thaliadau Ymddiriedolwyr <http://www.charitycomission.gov.uk/Publications/cc11.aspx>

a Gwrthdaro rhwng Buddiannau

http://www.charitycommission.gov.uk?Charity_requirements_guidance/Charitygovernance/Good_governance/conflicts_default.aspx.

6.13 Mae'r ddeddf yn darparu nad oes gan ysgol wirfoddol a gynorthwyr awdurdod i benodi llywodraethwyr sefydledig er mwyn eu gwneud yn fwy niferus na'r llywodraethwyr eraill a benodir gan Weinidogion Cymru.

Penodi Bwrdd Gweithredol Interim

6.14 O dan adran 14 o Ddeddf 2013 gall Gweinidogion Cymru fynnu bod corff llywodraethu ysgol yn cael ei gyfansoddi ar ffurf Bwrdd Gweithredol Interim yn unol ag Atodlen 1 o'r Ddeddf, os yw'r ysgol yn gymwys ar gyfer ymyrraeth. Fel arfer, ni fydd Gweinidogion Cymru yn defnyddio'r pŵer hwn oni bai na all yr awdurdod neu ei fod yn amharod i wneud trefniadau o'r fath ei hun, a bod Gweinidogion Cymru o'r farn bod y camau gweithredu'n angenrheidiol er mwyn sicrhau bod yr ysgol yn gwella'n gyflym.

Gofynion ychwanegol cyn defnyddio'r pŵer hwn

Cyn y gall Gweinidogion Cymru arfer y pŵer ymyrryd hwn, rhaid iddynt ymgynghori â'r awdurdod lleol, y corff llywodraethu, ac – yn achos ysgol sefydledig neu wirfoddol – â'r corff crefyddol priodol (os yw'n berthnasol) ac â'r person neu'r corff sy'n penodi'r llywodraethwyr sefydledig.

Nid yw'r gofyniad hwn i ymgynghori yn gymwys os yw'r awdurdod lleol eisoes wedi gwneud hynny yng nghyswllt cynnig gan yr awdurdod ei hun i benodi aelodau gweithredol interim.

Yr un rheolau o ran cyfraith elusennau sy'n berthnasol i aelodau'r Bwrdd Gweithredu Interim a gyfansoddwyd ar gyfer Ysgol Sefydledig neu Ysgol Wirfoddol a Gynorthwyr neu a Reolir, ag sy'n berthnasol i lywodraethwyr unigol a benodwyd i ysgol o'r fath.

Rhoi cyfarwyddyd i ffedereiddio ysgolion

- 6.15 O dan Adran 15 o Ddeddf 2013 gallai Gweinidogion Cymru roi cyfarwyddyd i awdurdod lleol; corff llywodraethu ysgol a gynhelir neu gorff llywodraethu ffederasiwn i ffedereiddio ysgol sy'n achosi pryder ag ysgol arall/ysgolion eraill a gynhelir neu â ffederasiwn sydd eisoes mewn bodolaeth. Hefyd, gallai Gweinidogion Cymru roi cyfarwyddyd i ysgol sy'n achosi pryder ac sy'n rhan o ffederasiwn i ymadael â'r ffederasiwn honno. Gall ffederasiynau effeithiol hyrwyddo ysgolion i wella, gan alluogi ysgolion i rannu adnoddau ac arferion da a chyfleusterau ac arbenigedd.

Gofynion ychwanegol cyn defnyddio'r pŵer hwn

Cyn y gall Gweinidogion Cymru arfer y pŵer ymyrryd hwn, rhaid iddynt ymgynghori â'r awdurdod lleol, y corff llywodraethu dan sylw ac – yn achos ysgol sefydledig neu wirfoddol – y corff crefyddol priodol neu awdurdod penodi arall.

Yn achos ysgolion sefydledig neu wirfoddol, byddai disgwyl i Weinidogion Cymru ystyried gofynion cyfraith elusennau wrth arfer y swyddogaeth hon.

Cyfarwyddyd i gau ysgol

- 6.16 Mae Adran 16 yn galluogi Gweinidogion Cymru i roi cyfarwyddyd i awdurdod lleol roi'r gorau i gynnal ysgol os yw'r ysgol honno'n gymwys ar gyfer ymyrraeth yn rhinwedd y ffaith fod arni angen mesurau arbennig. Gwneir hyn fel arfer os nad oes unrhyw arwydd bod yr ysgol yn gwella digon o fewn cyfnod derbyniol o amser ac mae'n seiliedig ar ystod o dystiolaeth.

Gofyniad ychwanegol cyn defnyddio'r pŵer hwn

Cyn y gall Gweinidogion Cymru arfer y pŵer ymyrryd hwn, rhaid iddynt ymgynghori â'r awdurdod lleol, y corff llywodraethu, ac â'r person sy'n penodi'r llywodraethwyr sefydledig neu gorff crefyddol priodol (os yw'n berthnasol), ac unrhywberson arall y mae Gweinidogion Cymru o'r farn eu bod yn briodol.

- 6.17 Wrth roi cyfarwyddyd i gau ysgol, rhaid i Weinidogion Cymru hefyd roi hysbysiad ysgrifenedig o'r cyfarwyddyd i gorff llywodraethu'r ysgol a'i bennaeth.
- 6.18 Os rhoddir cyfarwyddyd i gau ysgol, bydd disgwyl i'r awdurdod lleol dalu costau terfynu contractau staff a gwneud trefniadau priodol ar gyfer parhau addysg y disgyblion, naill ai mewn ysgol newydd neu drwy eu trosglwyddo i ysgol arall.

Pŵer cyffredinol i roi cyfarwyddyd a chymryd camau

- 6.19 Mae adran 17 yn galluogi Gweinidogion Cymru i roi cyfarwyddyd i'r corff llywodraethu neu i'r pennaeth neu gymryd unrhyw gamau eraill i ymdrin â'r seiliau dros ymyrryd. Gwneir y defnydd gorau o'r pŵer os yw'r corff llywodraethu neu'r pennaeth heb gyflawni eu swyddogaethau neu os ydynt yn eu cyflawni mewn modd afresymol.
- 6.20 Rhaid i bob Cyfarwyddyd yn y bennod hon fod yn ysgrifenedig a bydd modd eu hamrywio neu eu dirymu drwy gyfarwyddyd diweddarach.

7. Ysgolion y mae angen mesurau arbennig neu welliant sylweddol arnynt

7.1 Mae'r gweithdrefnau a'r amserlenni yn y Bennod hon yn gymwys ar gyfer arolygu pob ysgol a gynhelir. Ar gyfer chweched dosbarth ysgol, gweler Pennod 5 hefyd.

Pryd y mae angen i ysgol gael mesurau arbennig neu welliant sylweddol?

7.2 Os yw Arolygydd Adrodd yn ystyried bod ysgol yn achosi pryder yn dilyn arolygiad o dan adran 28 o Ddeddf Addysg 2005 neu arolygiad ardal o dan adran 83 o Ddeddf Dysgu a Sgiliau 2000, gwneir dyfarniad bod angen 'mesurau arbennig' neu 'welliant sylweddol' ar yr ysgol.

7.3 Hefyd, gellir dynodi pa ysgolion sydd angen mesurau arbennig neu welliant sylweddol drwy unrhyw arolygiad neu ymweliad monitro neu arolygu a gyflawnir gan Estyn o dan adran 24 o Ddeddf Addysg 2005.

7.4 Mae llawlyfrau Estyn, 'Arweiniad ar gyfer Arolygu Ysgolion Cynradd', " 'Arweiniad ar gyfer Arolygu Ysgolion Uwchradd'; 'Arweiniad ar gyfer Arolygu Ysgolion Arbennig' ac 'Arweiniad ar gyfer Arolygu Unedau Cyfeirio Disgyblion' yn nodi'r meini prawf sy'n cael eu defnyddio gan arolygwyr wrth ddyfarnu a oes angen mesurau arbennig neu welliant sylweddol ar ysgol. Maent i'w gweld ar wefan Estyn drwy fynd i www.estyn.gov.uk.

Beth sy'n digwydd pan ddyfernir bod angen mesurau arbennig neu welliant sylweddol ar ysgol?

7.5 Fel rhan o'r adborth llafar ar ddiwedd yr arolwg, bydd yr Arolygydd Adrodd yn rhoi gwybod i'r pennaeth ei fod yn argymhell fod angen mesurau arbennig neu welliant sylweddol ar yr ysgol yng ngoleuni diffygion difrifol a nodwyd o ganlyniad i'r arolygiad. Gallai'r cyfarfod hwn gynnwys cynrychiolydd o gorff llywodraethu'r ysgol neu'r awdurdod priodol ar gyfer yr ysgol. Rhaid i'r llywodraethwyr wahodd yr awdurdod lleol, a'r esgobaeth os yw'n briodol, i fod yn bresennol yn y cyfarfod adborth, neu ran ohono. Fodd bynnag, mae'n bosibl y bydd yr awdurdod lleol am gael ei gynrychioli gan gynrychiolydd o'r consortia rhanbarthol.

Amserlenni ar gyfer paratoi adroddiad arolygu a chynlluniau gweithredu

7.6 Rhaid i'r Arolygydd Adrodd gynhyrchu adroddiad terfynol a chrynodeb o'r arolygiad o fewn 35 diwrnod gwaith o'r dyddiad y cwblhawyd arolygiad adran 28 yr ysgol. Bydd yr adroddiad a'r crynodeb o'r arolygiad yn ddarostyngedig i

brosesau sicrhau ansawdd a safoni Estyn. Bydd Estyn yn rhoi drafft o'r adroddiad arolygu i'r ysgol i helpu i wirio cynnwys ffeithiol yr adroddiad arolygu. Mae gan yr ysgol 5 diwrnod gwaith i ystyried yr adroddiad a chynhyrchu ei ymateb, a chynnig sylwadau ar ei gywirdeb ffeithiol.

- 7.7 Caiff yr adroddiad arolygu ei gyflwyno i Brif Arolygydd Ei Mawrhydi a fydd yn penderfynu a ddylid cefnogi safbwynt y tîm arolygu ynglŷn â'r angen am fesurau arbennig neu welliant sylweddol.

Beth sy'n digwydd os bydd Prif Arolygydd Ei Mawrhydi yn anghytuno â chanfyddiadau Arolygydd Adrodd?

- 7.8 Dim ond os yw Prif Arolygydd Ei Mawrhydi yn cytuno â dyfarniad yr Arolygydd Adrodd y bydd angen mesurau arbennig neu welliant sylweddol ar ysgol. Os yw Prif Arolygydd Ei Mawrhydi yn anghytuno â'r canfyddiadau, yna dyfarniad y Prif Arolygydd sy'n cael y flaenoriaeth. Gallai Prif Arolygydd Ei Mawrhydi fod o'r farn bod ysgol a ddyfarnwyd gan Arolygydd Adrodd fod angen mesurau arbennig arni yn achosi pryder. Ond gallai benderfynu gosod yr ysgol yn y categori llai difrifol o fod angen gwelliant sylweddol. Hefyd, gallai Prif Arolygydd Ei Mawrhydi osod yr ysgol mewn categori mwy difrifol os nodwyd yn wreiddiol bod angen gwelliant sylweddol ar yr ysgol ond bod angen mesurau arbennig arni.

Beth sy'n digwydd pan fydd Prif Arolygydd Ei Mawrhydi yn cytuno bod angen i ysgol gael mesurau arbennig neu welliant sylweddol?

- 7.9 Os oes angen mesurau arbennig neu welliant sylweddol ar ysgol, yn unol ag adran 37 o Ddeddf Addysg 2005, mae dyletswydd ar Brif Arolygydd Ei Mawrhydi i hysbysu Gweinidogion Cymru a'r awdurdod lleol heb oedi. Cyhoeddir pob adroddiad arolygu'n electronig ar wefan Estyn a gellir eu darllen drwy fynd i <http://www.estyn.gov.uk>.

Y camau gweithredu sy'n ofynnol gan yr ysgol ar ôl canfod bod arni angen mesurau arbennig neu welliant sylweddol

Cynllun gweithredu

- 7.10 Mae'n ofynnol i'r corff llywodraethu baratoi datganiad ysgrifenedig o'r camau gweithredu y mae'n bwriadu eu cymryd yng ngoleuni'r materion allweddol a nodwyd yn yr adroddiad arolygu. Fel arfer, gelwir y datganiad ysgrifenedig yn Gynllun Gweithredu ôl-arolygiad, a dylai nodi'r cyfnod o amser a neilltuir ar gyfer mynd i'r afael â phob cam gweithredu. Dylai'r awdurdod lleol gydweithio'n agos â phennaeth yr ysgol a'r corff llywodraethu, ac os yw'n berthnasol, yr awdurdod crefyddol priodol, i ddarparu cymorth i lunio'r cynllun gweithredu.

Argymhellir y dylai gwaith ar y cynllun gweithredu ddechrau cyn gynted ag y rhoddir rhybudd cynnar fod yr ysgol wedi'i nodi fel ysgol sy'n achosi pryder gan yr Arolygydd Adrodd neu Arolygydd Ei Mawrhydi ar ddiwedd yr arolygiad.

- 7.11 Ar hyn o bryd, rhaid i'r Cynllun Gweithredu gael ei gwblhau o fewn **20** diwrnod gwaith o'r dyddiad y derbyniodd y corff llywodraethu'r adroddiad arolygu terfynol. Fodd bynnag, gall Gweinidogion Cymru bennu amserlen fyrrach os ydynt o'r farn fod difrifoldeb yr achos yn galw am gyfnod byrrach. Yn yr achosion hyn, dylai Estyn ysgrifennu at Weinidogion Cymru yn syth ar ôl arolygiad yr ysgol gyda thystiolaeth sy'n awgrymu y dylid cwblhau cynllun gweithredu'r ysgol mewn cyfnod byrrach. Bydd Gweinidogion Cymru'n ystyried y dystiolaeth a gyflwynwyd ac yn ysgrifennu at Estyn, yr ysgol, yr awdurdod lleol a hefyd yr awdurdod esgobaethol os bydd angen, i'w hysbysu am eu penderfyniad.
- 7.12 Dylai ysgolion anelu at lunio drafft o'r Cynllun Gweithredu a'i roi i Estyn allu gwneud sylwadau arno o leiaf 10 diwrnod gwaith cyn y terfyn amser statudol. Mae hyn yn rhoi amser i Estyn ysgrifennu at yr ysgol i awgrymu gwelliannau i'r Cynllun. Fodd bynnag, rhaid i'r corff llywodraethu gyflwyno'r Cynllun Gweithredu i Estyn erbyn y terfyn amser statudol.

Beth os nad oes gan yr ysgol gyllideb ddirprwyedig?

- 7.13 Os nad oes gan yr ysgol gyllideb ddirprwyedig, yr awdurdod lleol sy'n gyfrifol am gynhyrchu a chyflwyno'r Cynllun Gweithredu. Hefyd, rhaid sicrhau bod y Cynllun Gweithredu ar gael i'r corff llywodraethu o dan yr amgylchiadau hyn.

Pwy sy'n gweld y cynllun gweithredu terfynol

- 7.14 Rhaid cyflwyno copi o'r cynllun gweithredu terfynol i Brif Arolygydd Ei Mawrhydi, Gweinidogion Cymru, yr awdurdod lleol a staff yr ysgol. Hefyd, mae'n ofynnol i'r corff llywodraethu wneud y canlynol:
- sicrhau bod copi o'r Cynllun Gweithredu ar gael i'w ddarllen gan aelodau'r cyhoedd ar adegau ac mewn man sy'n rhesymol;
 - darparu copi yn ddi-dâl i unrhyw berson sy'n gofyn am un, neu yn yr achosion hynny a nodir yn Rheoliadau Addysg (Arolygu Ysgolion) (Cymru) 2006, am dâl bychan (nad yw'n fwy na chost cyflenwi'r copi);
 - cymryd camau ymarferol o fewn rheswm i sicrhau bod rhieni pob plentyn a gofrestrwyd yn yr ysgol yn derbyn copi o'r Cynllun Gweithredu neu grynodedb o'r cynllun cyn gynted ag sy'n ymarferol o fewn rheswm.
- 7.15 Mewn perthynas â llywodraethwyr sefydledig, rhaid i'r awdurdod priodol anfon copi o'r crynodeb hefyd at y person neu'r awdurdod crefyddol priodol sy'n penodi'r llywodraethwyr.

Beth ddylai'r Cynllun Gweithredu ei nodi?

7.16 Dylai'r Cynllun Gweithredu nodi'r gwaith a gynigiwyd i alluogi'r ysgol i wella digon i ymdrin â'r diffygion a nodwyd gan Estyn cyn gynted ag y bo modd. Disgwylir i'r rhan fwyaf o ysgolion wneud y gwelliannau gofynnol o fewn blwyddyn i ganfod fod angen gwelliant sylweddol neu o fewn 2 flynedd i ganfod fod angen mesurau arbennig. Mater i'r ysgolion yw fformat y Cynllun Gweithredu. Fodd bynnag, byddem yn disgwyl i'r Cynllun Gweithredu nodi'r canlynol o leiaf ar gyfer pob maes gwella a nodwyd yn yr adroddiad arolygu:

- y camau gweithredu y bwriada'r ysgol eu cymryd;
- y cymorth y bydd yr ysgol yn ei gael i fynd i'r afael â'r maes gwella;
- cyfrifoldeb arweiniol dros y cam gweithredu a gynigiwyd;
- yr amserlen ar gyfer cwblhau'r gwaith gyda cherrig milltir allweddol;
- meini prawf llwyddiant yn cynnwys targedau ar gyfer beirniadu cynnydd;
- adnoddau i'w defnyddio i wneud y gwaith;
- sut y caiff cynnydd ei fonitro e.e. gan bwy, pryd a sut;
- sut y bydd yn rhoi gwybod i rieni a gofalwyr ynglŷn â'r camau gweithredu a gynlluniwyd ar gyfer yr ysgol; a
- sut y bydd yn gofyn am farn rhieni ar y camau gweithredu hyn a sut y bydd yn ystyried y safbwyntiau hynny.

Pa gamau gweithredu sydd angen i awdurdodau lleol eu cymryd a phryd?

7.17 Yn syth ar ôl i arolygiad ysgol ddod I ben, dylai'r awdurdod lleol a'r consortia rhanbarthol gydweithio'n agos â phennaeth a chorff llywodraethu'r ysgol ac, ac os yw'n briodol, â'r awdurdod crefyddol, i lunio cynlluniau gweithredu cydlynol ac amserol a bwrw ati i'w rhoi ar waith cyn gynted â phosibl.

O dan Adran 40 o Ddeddf Addysg 2005, mae'n ofynnol i'r awdurdod lleol baratoi datganiad ysgrifenedig ar unrhyw gamau gweithredu y mae'n bwriadu eu cymryd yng ngoleuni'r adroddiad arolygu sy'n nodi bod angen mesurau arbennig neu welliant sylweddol ar ysgol. Dylai'r datganiad ysgrifenedig nodi'r cyfnod o amser a gynigir ar gyfer cymryd y camau gweithredu hyn hefyd.

Rhaid cynhyrchu'r datganiad ysgrifenedig o gymorth o fewn 10 diwrnod gwaith i'r dyddiad y derbyniodd yr awdurdod lleol gopi o Gynllun Gweithredu'r ysgol neu o fewn 12 diwrnod gwaith i'r dyddiad y disgwylir i'r awdurdod priodol fod wedi dosbarthu Cynllun Gweithredu'r ysgol (pa un bynnag sydd gynharaf). Os nad yw'r awdurdod lleol yn bwriadu gweithredu, rhaid iddo gynhyrchu datganiad ysgrifenedig yn nodi ei resymau o hyd. Er mai'r amserlen statudol yw 10 diwrnod gwaith, byddai'n arfer da i awdurdodau anelu at gynhyrchu'r

datganiad o fewn 5 diwrnod gwaith er mwyn cyflymu'r broses o gyflwyno gwelliannau.

- 7.18 Rhaid i'r awdurdod lleol gyflwyno copi o'r datganiad i Brif Arolygydd Ei Mawrhydi, Gweinidogion Cymru ac, yn achos ysgol wirfoddol a gynorthwyr, i'r person sy'n penodi'r llywodraethwyr sefydledig, ac os yw'n wahanol, i'r awdurdod penodi priodol hefyd (h.y. yr awdurdod crefyddol). Os yr awdurdod lleol yw'r awdurdod priodol ar gyfer yr ysgol, nid oes gofyn paratoi datganiad ysgrifenedig (gan mai'r awdurdod lleol fydd wedi paratoi Cynllun Gweithredu'r ysgol).
- 7.19 Gall Gweinidogion Cymru bennu cyfnod byrrach ar gyfer paratoi'r datganiad ysgrifenedig os ydynt o'r farn bod difrifoldeb yr achos yn galw am wneud hynny. Gallant ofyn cyngor Estyn ar y mater hwn. Nid yw'r cyfnodau amser y cyfeiriwyd atynt mewn perthynas â chwblhau datganiadau ysgrifenedig yn cynnwys dydd Sadwrn, dydd Sul, dydd Gwener y Groglith, dydd Nadolig nac unrhyw wyliau banc eraill, ond mae gwyliau ysgol eraill yn cael eu cynnwys yn y cyfnod amser.
- 7.20 Mae'n arfer da i'r ysgol, yr awdurdod lleol, y consortia a'r corff crefyddol priodol, os yn briodol, gydweithio'n agos er mwyn paratoi cynlluniau ysgol ac awdurdod lleol sy'n ategu'i gilydd. Mae'n bwysig i'r awdurdod lleol lunio datganiad ysgrifenedig sy'n gweddu i anghenion penodol pob ysgol.

Beth ddylai datganiad yr awdurdod lleol ei gynnwys?

- 7.21 Mater i bob awdurdod lleol yw'r fformat ar gyfer y datganiad ysgrifenedig.

Fodd bynnag, awgrymir y dylai'r datganiad gynnwys y canlynol:

- asesiad o Gynllun Gweithredu'r corff llywodraethu a gallu'r ysgol i weithredu'r cynllun;
- manylion am y camau gweithredu y mae'r awdurdod lleol yn bwriadu eu cymryd i ymdrin â'r meysydd gwella a nodwyd yn yr adroddiad arolygu;
- cyfrifoldebau a nodwyd ar gyfer sicrhau bod y camau'n cael eu gweithredu;
- terfynau amser a cherrig milltir allweddol;
- meini prawf llwyddiant yn cynnwys targedau ar gyfer beirniadu cynnydd;
- manylion ynglŷn â sut y caiff cynnydd ei fonitro e.e. gan bwy, pryd a sut;
- adnoddau i'w defnyddio i wneud y gwaith;
- p'un a yw'r awdurdod lleol yn bwriadu defnyddio'i bwerau ymyrryd i fynnu bod corff llywodraethu yn gofyn am gyngor neu'n cydweithio, rhoi cyfarwyddyd i'r corff llywodraethu neu'r pennaeth a chymryd unrhyw gamau eraill, penodi llywodraethwyr ychwanegol, atal cyllideb ddirprwyedig yr , neu sefydlu Bwrdd Gweithredol Interim yn lle'r corff llywodraethu; a

- sut y bydd yn rhoi gwybod i rieni a gofalwyr ynglŷn â'r camau gweithredu a gynlluniwyd ar gyfer yr ysgol. Sut y bydd yn gofyn am farn rhieni ar y camau gweithredu hyn a sut y bydd yn ystyried y safbwyntiau hynny.

Pwy sy'n cymeradwyo cynllun gweithredu'r ysgol a datganiad yr awdurdod lleol?

7.22 Bydd Estyn yn gwerthuso Cynllun Gweithredu'r ysgol a datganiad ysgrifenedig yr awdurdod lleol ac yn ysgrifennu at y corff llywodraethu, yr awdurdod lleol a Gweinidogion Cymru i ddweud a yw'n ystyried bod y cynllun gweithredu a'r datganiad yn gweddu i'r diben o sicrhau'r gwelliannau angenrheidiol o fewn amser rhesymol. Os nad yw Estyn yn ystyried bod Cynllun Gweithredu'r ysgol a datganiad o gymorth yr awdurdod lleol yn gweddu i'r diben, bydd yn gofyn iddynt eu diwygio a'u hailgyflwyno fel bod Estyn yn fodlon bod y cynlluniau'n briodol i sicrhau'r gwelliannau angenrheidiol o fewn amser rhesymol. Yn y cyd-destun hwn, rhagwelir yn y rhan fwyaf o achosion y dylai ysgolion anelu at wneud digon o gynnydd i gael ei symud allan o fesurau arbennig o fewn 2 flynedd, ac o'r angen i sicrhau gwelliant sylweddol o fewn blwyddyn, ond rhaid edrych ar bob achos yn ôl ei haeddiant.

Monitro ysgolion sy'n achosi pryder

Ysgolion sydd angen mesurau arbennig

7.23 I ysgolion sydd angen mesurau arbennig, bydd Estyn yn cyflwyno rhaglen fonitro briodol ar ôl i Gynllun Gweithredu'r ysgol a datganiad ysgrifenedig yr awdurdod lleol gael eu cymeradwyo. Bydd yr ymweliadau hyn yn digwydd bob 4-6 mis fel arfer. Bydd Estyn yn asesu'r cynnydd a wnaed gan yr ysgol a'r awdurdod lleol ar weithredu'r cynllun a'r datganiad ysgrifenedig er mwyn ymdrin â'r materion a nodwyd yn adroddiad arolygu'r ysgol. Bydd Estyn yn ysgrifennu at Gadeirydd y corff llywodraethu, yr awdurdod lleol, Gweinidogion Cymru ac, os yn briodol, yr awdurdod esgobaethol perthnasol ar ôl pob ymweliad monitro i adrodd ar y cynnydd a wnaed gan yr ysgol ers yr arolwg gwreiddiol.

7.24 Bydd y llythyr yn cynnwys dyfarniad Prif Arolygydd Ei Mawrthydi o ran a oes angen mesurau arbennig ar yr ysgol o hyd. Bydd Estyn yn parhau i gynnal ymweliadau monitro hyd nes y bydd Prif Arolygydd Ei Mawrthydi o'r farn bod yr ysgol wedi gwella digon i gael ei symud allan o fesurau arbennig.

7.25 Os asesir bod y cynnydd yn anfoddhaol, bod yr ysgol wedi bod yn destun mesurau arbennig am ddwy flynedd neu fwy, neu bod y cynnydd wedi bod yn

araf, gall Gweinidogion Cymru ofyn i'r awdurdod lleol am fanylion llawn unrhyw gamau gweithredu y maent wedi'u cymryd ac unrhyw gefnogaeth a roddwyd ac a ydynt wedi defnyddio eu pwerau ymyrryd statudol. Gall awdurdodau lleol a Gweinidogion Cymru ystyried yr angen i arfer eu pwerau ymyrryd statudol mewn perthynas â'r ysgol.

O dan reoliad 20 o Reoliadau Addysg (Trefniadau Ymsefydlu ar gyfer Athrawon Ysgol) (Cymru) 2005, ni all athro newydd gymhwyso wneud eu gyfnod ymsefydlu mewn ysgol sydd angen mesurau arbennig oni bai bod un o Arolygwyr ei Mawrhydi dros Addysg a Hyfforddiant yn tystio'n ysgrifenedig bod yr ysgol yn addas ar gyfer darparu ymsefydlu. Os yw hyn yn angenrheidiol er mwyn i'r ysgol allu penodi athro newydd gymhwyso, dylai'r ysgol gysylltu ag Estyn am gyngor a chyfarwyddyd cyn gynted â phosibl.

Ysgolion sydd angen gwelliant sylweddol

- 7.26 Ar gyfer ysgolion sydd angen gwelliant sylweddol, yn y rhan fwyaf o achosion, bydd Estyn yn monitro cynnydd yr ysgol o ran cyflwyno'r gwelliannau gofynnol tua deuddeg i ddeunaw mis ar ôl cyhoeddi'r adroddiad arolygu. Anfonir adroddiad ar yr ymweliad at Gadeirydd y corff llywodraethu, yr awdurdod lleol a Gweinidogion Cymru ac, os yn briodol, yr awdurdod esgobaethol perthnasol. Bydd y llythyr yn cynnwys dyfarniad Prif Arolygydd Ei Mawrhydi o ran a ddylid symud yr ysgol o'r categori o ysgolion sydd angen gwelliant sylweddol.
- 7.27 Os bydd Estyn yn ystyried bod cynnydd priodol wedi'i wneud i ymdrin â'r meysydd sy'n achosi pryder a nodwyd yn yr arolygiad, gallai Prif Arolygydd Ei Mawrhydi ddyfarnu y gellir symud yr ysgol o'r categori bod angen gwelliant sylweddol. Os asesir bod y cynnydd yn anfoddhaol, bydd Prif Arolygydd Ei Mawrhydi yn ystyried yr angen am fesurau arbennig ar gyfer yr ysgol. Mewn achosion eithriadol, os bydd ysgol wedi gwneud rhywfaint o gynnydd, ac mae bron wedi cyrraedd y nod, ond ni ellir ei symud o'r categori bod angen gwelliant sylweddol o hyd, gall Prif Arolygydd Ei Mawrhydi ystyried cynnal ymweliad monitro pellach ar ôl 6 mis arall. Os yw'r ysgol wedi gwneud cynnydd addas, bydd Estyn yn adrodd fel sydd wedi'i gynnwys ym mharagraff 7.26 uchod.

8. Cynnwys rhieni

- 8.1 Mae ymgysylltiad cryf â rhieni yn gallu effeithio'n gadarnhaol ar forâl yr ysgol a'i chymuned, ar berfformiad cyffredinol yr ysgol, ac ar gyflawniad addysgol disgyblion unigol.
- 8.2 Mae Llywodraeth Cymru yn disgwyl i awdurdodau lleol sicrhau bod rhieni'n derbyn gwybodaeth briodol ac yn cael eu cynnwys pan fydd ysgol eu plentyn yn achosi pryder. Rydym yn disgwyl y bydd cynllun gweithredu'r ysgol a datganiad yr awdurdod lleol o'r cymorth ar gyfer ysgol sydd angen gwelliant sylweddol neu fesurau arbennig yn nodi sut y byddant yn cyfathrebu â rhieni'r ysgol ac yn gofyn am eu barn.
- 8.3 Mae eisoes gan rai awdurdodau lleol brofiad o arferion da wrth ymgysylltu â rhieni a gofawyr pan fydd ysgol yn cael ei chynnwys mewn categori Estyn, er enghraifft:
- cynnal cyfarfod i rieni er mwyn egluro canfyddiadau'r arolygiad ac amlinellu'r cynlluniau ar gyfer gwella;
 - cynhyrchu cylchlythyr rheolaidd i roi'r wybodaeth ddiweddaraf i rieni am y cynnydd y mae'r ysgol yn ei wneud;
 - fforwm rhieni rheolaidd lle gall rhieni siarad â'i gilydd ac ag aelod uwch o staff neu lywodraethwr ynglŷn â gwneud pethau'n well yn yr ysgol;
 - grwpiau i gynnwys rhieni ar faterion arbennig sydd angen i'r ysgol fynd i'r afael â nhw; er enghraifft, grŵp o rieni, llywodraethwyr, staff a swyddog lles addysg i gyfarfod â'i gilydd er mwyn gweithio ar wella lefelau presenoldeb yr ysgol.

Atodiad 1: Arweiniad pellach ar Fyrddau Gweithredol Interim

Byrddau Gweithredol Interim – Cwestiynau ac atebion

1. Mae Deddf 2013 yn rhoi pwerau i awdurdodau lleol a Gweinidogion Cymru gael corff llywodraethu ysgol sy'n cynnwys Bwrdd Gweithredol Interim. Bwriedir i'r pwerau i benodi Bwrdd Gweithredol Interim gael eu defnyddio mewn amgylchiadau pan fernir nad yw corff llywodraethu yn gallu gwella perfformiad ac adfer ysgol hyd yn oed gyda chymorth. Caiff Byrddau Gweithredol Interim eu llywodraethu gan y darpariaethau a nodir yn adrannau 7 a 14 o Atodlen 1 o Ddeddf 2013. Effaith penodi Bwrdd Gweithredol Interim yw bod swydd pob un o'r llywodraethwyr presennol yn dod i ben ar ddyddiad penodi'r Bwrdd.

Beth yw'r weithdrefn i awdurdod lleol allu penodi Bwrdd Gweithredol Interim?

2. Rhaid i'r awdurdod lleol gael caniatâd Gweinidogion Cymru cyn y gall benodi Bwrdd Gweithredol Interim. Dylai'r awdurdod lleol roi eglurhad ysgrifenedig i'r corff llywodraethu (a lle bo'n briodol, i gyrff perthnasol eraill, gan gynnwys yr awdurdod crefyddol) ynglŷn â'r bwriad i ymgeisio am Fwrdd Gweithredol Interim a chadw manylion eu hymatebion.
3. Gallai awdurdod lleol wneud cais i Weinidogion Cymru am ganiatâd i sefydlu Bwrdd Gweithredol Interim yn lle corff llywodraethu ysgol, os bydd seiliau penodol dros ymyrryd yn bodoli, ac ystyrir mai hynny yw'r ymyrraeth fwyaf priodol. Rhaid i'r awdurdod lleol gael caniatâd Gweinidogion Cymru cyn rhoi hysbysiad i'r corff llywodraethu y bydd Bwrdd Gweithredol Interim yn cael ei sefydlu.
4. Penodir y Bwrdd Gweithredol Interim gan yr awdurdod lleol ac mae'n mabwysiadu holl gyfrifoldebau corff llywodraethu. Yn achos ysgolion sefydledig a gwirfoddol, mae'n ofynnol i'r awdurdod lleol ymgynghori â'r esgobaeth neu awdurdod penodi arall cyn gwneud cais i Weinidogion Cymru am ganiatâd i sefydlu Bwrdd Gweithredol Interim.
5. Y Bwrdd Gweithredol Interim sydd â'r cyfrifoldeb o oruchwylio prosesau datblygu a chyflawni gwaith i sicrhau bod y disgyblion yn derbyn addysg o safon dderbyniol. Rhaid i'r awdurdod lleol fod yn glir am beth yw'r materion sy'n achosi pryder mewn ysgol a'u hadrodd i'r Bwrdd Gweithredol Interim er mwyn sicrhau bod y Bwrdd yn glir o ran ei rôl a'i ddiben. Rhaid i'r awdurdod lleol hefyd ystyried pa lefel o gymorth a chyngor sy'n briodol i'w rhoi i aelodau'r Bwrdd Gweithredol Interim cyn sefydlu'r Bwrdd. Bydd angen i'r Bwrdd Gweithredol Interim gael adnoddau ychwanegol gan yr awdurdod lleol i ymdrin ag ymholiadau, materion, a chyfarfodydd. Gallai'r awdurdod ystyried sefydlu cytundeb lefel gwasanaeth i gefnogi'r adnoddau hyn. Ar ôl cyfnod,

bydd corff llywodraethu a gyfansoddwyd yn arferol yn cymryd lle'r Bwrdd Gweithredol Interim, gan weithredu mewn modd cysgodol cyn mabwysiadu pwerau llawn corff llywodraethu.

Ffeithiau allweddol

Beth yw rôl Bwrdd Gweithredol Interim?

6. Dylid ystyried y Bwrdd Gweithredol Interim fel corff llywodraethu'r ysgol tra bydd y Bwrdd yn weithredol. Bydd yn ysgwyddo holl gyfrifoldebau corff llywodraethu, yn cynnwys rheoli'r gyllideb, y cwricwlwm, staffio, cyflogau a rheoli perfformiad a phenodi pennaeth a dirprwy bennaeth. Prif swyddogaethau'r Bwrdd Gweithredol Interim fydd sicrhau sylfaen gadarn ar gyfer gwelliannau pellach yn yr ysgol a hyrwyddo safonau uchel o gyflawniad addysgol. Mae'n bwysig bod pennaeth yr ysgol yn deall yn iawn rôl a diben y Bwrdd. Gall y Bwrdd Gweithredu Interim bennu ei weithdrefnau ei hun a gwneud trefniadau fel y gwêl yn dda ar gyfer cyflawni ei swyddogaethau.
7. Mae Atodlen 1 o Ddeddf Safonau a Threfniadaeth Ysgolion (Cymru) 2013 yn darparu nad yw'r rheoliadau a wnaed o dan adran 19 (2) a (3) o Ddeddf Addysg 2002 yn berthnasol mewn perthynas â'r Byrddau Gweithredol Interim. Fodd bynnag, mae paragraff 13(3) o Atodlen 1 o Ddeddf Safonau a Threfniadaeth Ysgolion (Cymru) 2013 yn caniatáu i Weinidogion Cymru weithredu rheoliadau a wnaed o dan y pwerau hynny yn Neddf 2002 ar gyfer Byrddau Gweithredol Interim, ac eithrio rheoliadau sy'n gwneud darpariaeth am gyfansoddiad y corff llywodraethu. Yn ychwanegol, mae paragraph 13(3) o Atodlen 1 o Ddeddf 2013 yn datgan nad yw Offeryn Llywodraethu'r ysgol yn cael effaith mewn perthynas â'r Bwrdd Gweithredol Interim, gan ei fod yn ymwneud â chyfansoddiad y corff llywodraethu. Mae'r Offeryn Llywodraethu'n cael effaith ym mhob agwedd arall.

Pwy fydd aelodau'r Bwrdd Gweithredol Interim?

8. Bydd nifer o Aelodau Gweithredol Interim yn perthyn i'r Bwrdd Gweithredol Interim. Ni phennwyd uchafswm o Aelodau ar gyfer Bwrdd Gweithredol Interim ond rhaid bod o leiaf dau aelod. Fodd bynnag, wrth wneud cais i Weinidogion Cymru am gael sefydlu Bwrdd Gweithredol Interim, bydd angen i'r awdurdod lleol nodi'r ystod o sgiliau arbenigol a gesglir ynghyd a pham y mae'r awdurdod yn credu y bydd y Bwrdd mewn sefyllfa well na'r corff llywodraethu presennol i sicrhau gwelliant. Bydd angen cynnwys amlinelliad cryno o sgiliau a phrofiad yr Aelodau arfaethedig gyda'r cais. Gellir penodi llywodraethwr presennol fel aelod o'r Bwrdd Gweithredol Interim. Gallai'r awdurdod priodol enwebu un o'r Aelodau Gweithredol Interim i fod yn gadeirydd y Bwrdd. Rhaid i bob penodiad i'r Bwrdd Gweithredol Interim fod yn ysgrifenedig gan nodi telerau'r penodiad. Rhaid i'r ddogfen nodi'n glir beth fydd rôl yr Aelodau Gweithredol Interim. Gallai'r awdurdod priodol ddiswyddo Aelod Gweithredol Interim ar unrhyw adeg am gamymddwyn neu

anghymhwyster a hefyd, gall yr awdurdod priodol derfynu ei benodiad drwy hysbysiad.

Am ba hyd y penodir Aelodau Gweithredol Interim?

9. Rhagwelir y caiff aelodau eu penodi am y cyfnod llawn y bydd ei angen i roi trefn ar ysgol.

Beth fydd y meini prawf ar gyfer dethol Aelodau Gweithredol Interim?

10. Dylid dewis pob Aelod fesul achos pob unigolyn yn unol ag anghenion yr ysgol. Gallai llywodraethwyr presennol gael eu penodi i'r Bwrdd Gweithredol Interim. Unwaith y bydd y Bwrdd wedi'i sefydlu, gellir penodi aelodau gweithredol interim eraill ar unrhyw adeg. Gall yr awdurdod priodol ddiswyddo Aelod Gweithredol Interim. Dylai'r awdurdod lleol gynhyrchu hysbysiad penodi ar gyfer pob Aelod. Dylid anfon copi o'r hysbysiad hwn at bob un o aelodau eraill y Bwrdd Gweithredol Interim, at gorff llywodraethu'r ysgol; at Weinidogion Cymru, ac – yn achos ysgol â chymeriad crefyddol, i'r awdurdod crefyddol priodol. Hefyd, gall yr awdurdod lleol enwebu Aelod Gweithredol Interim i gadeirio'r Bwrdd.

Taliad cydnabyddiaeth

11. Gallai awdurdodau lleol ddewis talu Aelodau Gweithredol Interim pa swm bynnag y maent yn ystyried sy'n briodol.
12. Mae Aelodau Gweithredol Interim sydd wedi'u penodi i Ysgolion Sefydledig neu Wirfoddol yn ymddiriedolwyr elusennau yn awtomatig. Gall pob ymddiriedolwr elusennau hawlio treuliau, ond nid yw'r rhan fwyaf ohonynt yn cael eu talu. Os bydd pŵer i dalu ymddiriedolwyr (fel yn yr achos hwn o dan Ddeddf Safonau a Threfniadaeth Ysgolion (Cymru) 2013), rhaid iddo gael ei weithredu er budd yr elusen yn unig. Rhaid i lefel y taliad gael ei chyfiawnhau er budd yr elusen (ond yn yr achos hwn, yr awdurdod lleol neu Weinidogion Cymru yn hytrach na'r elusen fyddai'n talu). Rhaid i'r ymddiriedolwyr reoli unrhyw wrthdaro rhwng buddiannau sy'n berthnasol iddynt hefyd. Bydd hynny'n golygu:
 - Ni ddylai'r ymddiriedolwyr (llywodraethwyr neu aelodau'r Bwrdd Gweithredol Interim) gael eu cynnwys mewn unrhyw benderfyniad sy'n effeithio ar eu taliad;
 - Fel arfer, dim ond lleiafrif o'r ymddiriedolwyr a allai gael eu talu; rhaid cael digon o ymddiriedolwyr nad yw eu buddiannau'n gwrthdaro er mwyn gallu gwneud penderfyniad dilys.

Cyllideb ddirprwyedig

13. Mae gan Fwrdd Gweithredol Interim yr hawl i gyllideb ddirprwyedig. Os yw cyllideb ysgol wedi'i dynnu oddi ar y corff llywodraethu o'r blaen, rhaid i'r awdurdod lleol adfer y gyllideb o'r dyddiad y mae'r Bwrdd Gweithredol Interim yn dechrau ar ei waith. Os bydd rhybudd wedi'i roi i'r corff llywodraethu arferol yn pennu dyddiad y bwriedir tynnu'r hawl i gyllideb ddirprwyedig yn ôl, bydd y rhybudd yn peidio â bod yn ddilys o ddyddiad dechrau'r Bwrdd Gweithredol Interim.

A gaiff Bwrdd Gweithredol Interim argymhell y dylid cau ysgol?

14. Gall Bwrdd Gweithredol Interim argymhell y dylai awdurdod lleol gau ysgol. Fodd bynnag, ni chaiff y Bwrdd Gweithredol Interim fynd ati ei hun i gyhoeddi cynigion i gau ysgol. Yn dilyn yr ymgynghoriad statudol a gweithdrefnau eraill, os cytunir y bydd yr ysgol yn cau, dylai'r Bwrdd Gweithredol Interim barhau'n weithredol hyd nes dyddiad gweithredu'r cynnig.

Penodi Bwrdd Gweithredol Interim mewn ysgol sefydledig neu wirfoddol

15. Os yw awdurdod lleol yn dymuno penodi Bwrdd Gweithredol Interim mewn ysgol sefydledig neu wirfoddol, rhaid iddo ymgynghori â'r corff crefyddol neu awdurdod penodi arall cyn gwneud cais i Weinidogion Cymru. Bydd y Gweinidogion yn disgwyl gweld tystiolaeth fod y corff crefyddol neu'r awdurdod penodi wedi'u cynnwys yn llawn mewn unrhyw benderfyniad i sefydlu Bwrdd Gweithredol Interim.
16. Bydd aelodau Bwrdd Gweithredol Interim ar gyfer Ysgol Sefydledig neu Wirfoddol yn ymddiriedolwyr elusennau yn awtomatig. Elusennau esempt yw Ysgolion Sefydledig a Gwirfoddol; nid ydynt yn cofrestru gyda'r Comisiwn; Gweinidogion Cymru yw eu prif reoleiddiwr elusennol).
17. Disgwylir i bob Bwrdd Gweithredol Interim barchu ethos crefyddol yr ysgol a sicrhau bod cymeriad yr ysgol yn cael ei gynnal.

Trosi o Fwrdd Gweithredol Interim i gorff llywodraethu arferol

18. Mae angen rheoli'r trosi o Fwrdd Gweithredol Interim i gorff llywodraethu arferol yn ofalus. Mae Atodlen 1A o Ddeddf Safonau a Fframwaith Ysgolion 1998, fel y'i diwygiwyd gan Ddeddf Addysg 2002, yn darparu y gall Gweinidogion Cymru ragnodi trefniadau ar gyfer trosi mewn rheoliadau. O dan Reoliadau Llywodraethu Ysgolion (Trosi o Fwrdd Gweithredol Interim) (Cymru) 2012, mae'r broses yn dechrau gyda chyfnod pan fydd corff llywodraethu "cysgodol" yn gweithio ochr yn ochr â'r Bwrdd Gweithredol

Interim cyn mynd ati i ysgwyddo'r pwerau'n llawn fel corff llywodraethu. Rhaid i'r Awdurdod Lleol fod yn glir ynglŷn â pha gamau a fydd yn cael eu gwneud gan ba barti yn ystod y cyfnod hwn.

19. Os na roddwyd y dyddiad y byddai'r Bwrdd Gweithredol Interim yn gorffen gweithio yn yr hysbysiad sefydlu, rhaid i'r awdurdod lleol anfon ail hysbysiad at y corff llywodraethu cysgodol yn pennu'r dyddiad y bydd y Bwrdd yn dod i ben. Dylid anfon copi o'r hysbysiad hwn at holl aelodau'r Bwrdd Gweithredol Interim, at Weinidogion Cymru ac yn achos ysgol sefydledig neu wirfoddol i'r awdurdod esgobol neu'r awdurdod penodi priodol arall.

Pryd bydd y corff llywodraethu cysgodol yn mabwysiadu pwerau llawn corff llywodraethu?

20. Dylai'r corff llywodraethu "cysgodol" weithio ochr yn ochr â'r Bwrdd Gweithredol Interim am o leiaf chwe mis cyn mabwysiadu cyfrifoldeb llawn fel corff llywodraethu'r ysgol. Mewn rhai achosion, gallai fod angen i gorff llywodraethu cysgodol weithio ochr yn ochr â Bwrdd Gweithredol Interim am fwy na chwe mis. Er enghraifft, byddai blwyddyn academaidd llawn yn caniatáu i'r corff llywodraethu cysgodol brofi blwyddyn gyflawn o'r cylch cynllunio a rheoli.
21. Dylai aelodau o'r corff llywodraethu cysgodol fynychu cyfarfodydd y Bwrdd Gweithredol Interim i arsylwi, er mwyn hwyluso'r gwaith o adfer yr ysgol i drefniadau llywodraethu arferol.

Cais i Weinidogion Cymru er mwyn sefydlu Bwrdd Gweithredol Interim

22. Rhaid i awdurdod lleol gael caniatâd Gweinidogion Cymru cyn y gall benodi Bwrdd Gweithredol Interim (gan ddefnyddio'r ffurflen gais yn Atodiad 2). Pan fydd awdurdod lleol yn dymuno sefydlu Bwrdd Gweithredol Interim i gymryd lle corff llywodraethu, rhaid iddo:
 - (i) ymgynghori â'r corff llywodraethu presennol, ac yn achos ysgol sefydledig neu wirfoddol, â'r esgobaeth neu awdurdod penodi arall; *Rhaid ymgymryd ag ymgynghori teg pan fydd y cynigion yn cael eu ffurfio a chynnwys digon o fanylion i ganiatáu i'r sawl a effeithir roi ymateb ystyrlon. Rhaid i'r ymgynghoriad nodi'n glir y materion sy'n achosi pryder yn yr ysgol, a rhoi rhesymau digonol sy'n cyfiawnhau pam y mae'r awdurdod lleol yn ystyried mai sefydlu Bwrdd Gweithredol Interim yw'r ymyrraeth fwyaf priodol i ymdrin â'r materion yn yr ysgol. Dylid caniatáu isafswm o 14 diwrnod i bartion ymateb, ond gallai pob un achos fod yn wahanol, a gallai hyd cyfnod yr ymgynghoriad amrywio.*
 - (ii) cwblhau cais i sefydlu Bwrdd Gweithredol Interim, a'i anfon i Lywodraeth Cymru— gan ddefnyddio'r ffurflen gais yn Atodiad 2.

Mae'n bwysig bod yr awdurdod lleol yn amlinellu'n glir y cymorth a'r cyngor y mae wedi'i ddarparu i'r ysgol cyn dod i benderfyniad i wneud cais am sefydlu Bwrdd Gweithredol Interim, ac i egluro'r resymau y maent o'r farn mai Bwrdd Gweithredol Interim yw'r unig opsiwn i ddatrys y problemau yn yr ysgol.

ac, ar ôl cael caniatâd gan Weinidogion Cymru.

- (iii) ysgrifennu i'r corff llywodraethu yn ei hysbysu y bydd y Bwrdd Gweithredol Interim yn cael ei sefydlu ("hysbysiad sefydlu"). Dylai'r llythyr hwn nodi pryd bydd y Bwrdd Gweithredol Interim yn cychwyn, a dylai ddynodi pryd y rhagwelir y daw'r Bwrdd i ben â'i waith. Yn achos ysgolion sefydledig neu wirfoddol, dylid rhoi copi o'r llythyr hwn i'r esgobaeth neu awdurdod penodi priodol arall.

23. I gael rhagor o ganllawiau, cysylltwch â:

Yr Is-adran Cynllunio Busnes a Llywodraethiant Addysg
Llywodraeth Cymru
Adeiladau'r Goron
Parc Cathays
Caerdydd
CF10 3NQ

Atodiad 2: Ffurflen gais am ganiatâd Gweinidogion Cymru i sefydlu Bwrdd Gweithredol Interim

Cais i Weinidogion Cymru am sefydlu Bwrdd Gweithredol Interim i gymryd lle Corff Llywodraethu Ysgol

Ysgol Awdurdod Lleol
1. Disgrifiad cryno o'r ysgol, yn cynnwys statws (cymunedol, sefydledig, a gynorthwyr) lleoliad, rhif ar y gofrestr.
2. Dyddiad yr Hysbysiad Rhybuddio i'r corff llywodraethu/Adroddiad gan Estyn yn gosod yr ysgol yng nghategori mesurau arbennig/gwelliant sylweddol
3. Cefndir a rhesymau dros wneud y cais, gan gynnwys manylion pob cynnig o gymorth i'r ysgol/ymgyngori a wnaed cyn gwneud y cais i sefydlu Bwrdd Gweithredol Interim.
4. Dyddiad hysbysu'r Corff Llywodraethu am y tro cyntaf ynglŷn â'r cais i sefydlu Bwrdd Gweithredol Interim, gan gynnwys dyddiadau cyfarfodydd ymgynghori priodol a chofnodion cyfarfodydd perthnasol.
5. Ymateb y Corff Llywodraethu i gynnig y Bwrdd Gweithredol Interim (neu atodwch ar wahân).

6. Ymateb yr awdurdod crefyddol i gynnig y Bwrdd Gweithredol Interim (yn achos ysgol sefydledig neu wirfoddol sy'n ysgol yr Eglwys yng Nghymru neu'n ysgol yr Eglwys Gatholig) (neu atodwch ar wahân).
7. Yn achos unrhyw ysgol sefydledig neu wirfoddol, ymateb y person neu'r personau sy'n penodi llywodraethwyr sefydledig i'r cynnig.
8. Rhestr o aelodau arfaethedig y Bwrdd Gweithredol Interim, gydag amlinelliad cryno o'u haddasrwydd, eu sgiliau a'u profiad (neu atodwch ar wahân).
9. Y cymorth arfaethedig a fydd yn cael ei roi gan / ar ran awdurdod lleol.
10. Hyd oes arfaethedig y Bwrdd Gweithredol Interim a chynlluniau ar gyfer strategaeth ymadael (neu atodwch ar wahân):
<p>Llofnodwyd:</p> <p>Dyddiad:</p> <p>Enw Llawn:</p> <p>Swydd:</p>

Rhan 2 – i Gadeirydd y Llywodraethwyr ei Llenwi

Ydych chi'n cefnogi'r cais i sefydlu Bwrdd Gweithredol Interim? Ydw / Nac ydw
Os nad ydych, rhowch eich rhesymau isod (neu atodwch ar wahân):

Llofnodwyd:

Dyddiad:

Enw:

Swydd:

Rhan 3 – i gynrychiolydd yr awdurdod penodi ei llenwi (os yw'n briodol)

Ydych chi'n cefnogi'r cais i sefydlu Bwrdd Gweithredol Interim? Ydw / Nac ydw
Os nad ydych, rhowch eich rhesymau isod (neu atodwch ar wahân):

Llofnodwyd:

Dyddiad:

Enw:

Swydd:

Cyfarwyddiadau ar gyfer llenwi'r ffurflen

Dylai'r cefndir a'r rhesymau dros y cais amlinellu'r canlynol:

Hanes cryno'r materion gwella sy'n wynebu'r ysgol a'r prif gamau a roddwyd ar waith gan awdurdodau lleol dros y 3 blynedd diwethaf i ymdrin â nhw/manylion am weithio ar y cyd â'r corff crefyddol, os yw'n briodol, i fynd i'r afael â'r gwendidau.

Barn yr awdurdodau lleol ar ymrwymiad a gallu'r corff llywodraethu i ymdrin â phroblemau a chymryd cyngor, er enghraifft, nodi a yw'n rhwystr i wella ysgol (ac os yw hyn yn fwriadol), a pham y mae'r awdurdod lleol yn teimlo y dylid ei newid.

Cwestiynau 4 a 5, 6, 7 – Wrth ateb y cwestiynau hyn, dylai'r awdurdod lleol nodi pa gamau y mae wedi eu cymryd i roi gwybod i'r corff llywodraethu/awdurdod crefyddol/awdurdod penodi am ei fwriad i sefydlu Bwrdd Gweithredol Interim i gymryd ei le. Dylai gofnodi adwaith/ymateb y corff llywodraethu/corff crefyddol i'r cynnig am sefydlu Bwrdd Gweithredol Interim; yn cynnwys natur a graddau ymgynghori ffurfiol (dylai hyn gynnwys tystiolaeth fod yr awdurdod lleol wedi rhoi

gwybod i bob aelod o'r corff llywodraethu am eu bwriad i sefydlu Bwrdd Gweithredol Interim ac wedi caniatáu digon o amser i'r corff llywodraethu ymateb).

Os na cheir ymateb ffurfiol gan y corff llywodraethu, rhaid i'r awdurdod lleol ymdrechu i gynnwys llythyr gan Gadeirydd y Llywodraethwyr i gadarnhau bod ymgynghori wedi digwydd. Os nad yw Cadeirydd y Llywodraethwyr yn ymateb i'r cais hwn, rhaid i'r awdurdod lleol ddatgan yn eglur pam nad ydynt yn gallu darparu tystiolaeth o ymgynghori, er enghraifft, fod y corff llywodraethu yn gwrthod trafod y mater.

Cwestiwn 8 – Dylai'r ateb i'r cwestiwn hwn roi'r rhesymau pam y mae digon o allu gan yr aelodaeth arfaethedig i ganiatáu i Weinidogion Cymru deimlo'n hyderus y bydd yr ysgol yn gwneud y cynnydd angenrheidiol mewn modd amserol. Dylai'r aelodaeth arfaethedig adlewyrchu ystod o sgiliau arbenigol a chynrychioli buddiannau gwahanol randdeiliaid. Dylai'r awdurdod lleol roi rhesymau o blaid y Cadeirydd a ddewiswyd ar gyfer y Bwrdd Gweithredol Interim; yn ddelfrydol, dylai fod yn berson sy'n annibynnol ar yr ysgol a'r awdurdod lleol.

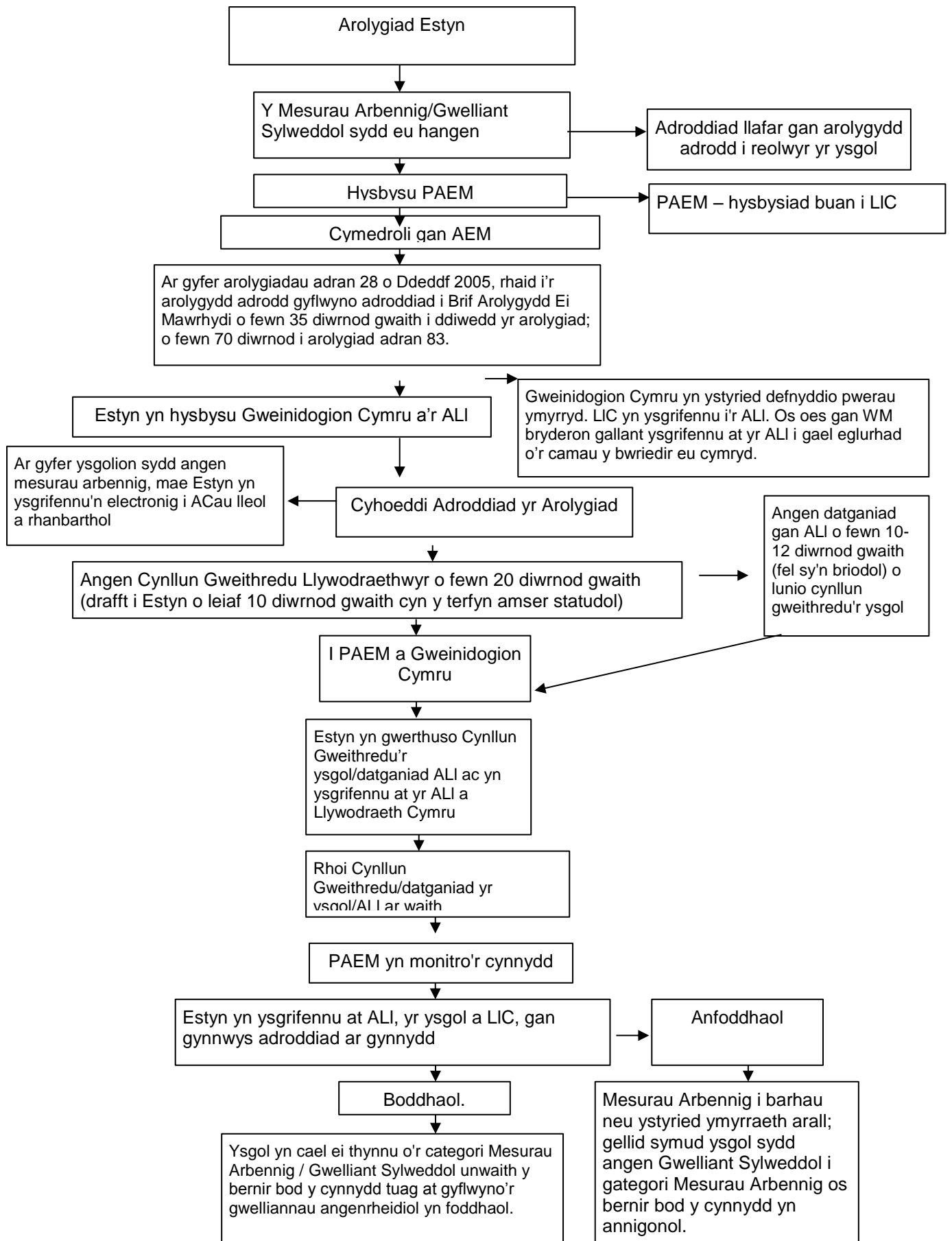
Cyngor pellach

Dylai awdurdodau lleol nodi na ellir prosesu ceisiadau oni bai bod y prosesau statudol angenrheidiol wedi cael eu dilyn yn gywir, gan gynnwys y prosesau ar gyfer cyhoeddi hysbysiad rhybuddio (lle bo'n berthnasol), a chynnal ymgynghoriad cyn gwneud cais i sefydlu Bwrdd Gweithredol Interim.

Yn ogystal, dylid nodi'r canlynol:

1. Dylai ceisiadau fod yn gryno gan gyflwyno tystiolaeth benodol ar ffurf atodiadau gyda chyfeiriadau.
2. Dylai'r awdurdod lleol allu dangos: bod gwelliant/adferiad yn fwy tebygol o ganlyniad i sefydlu Bwrdd Gweithredol Interim, bod camau priodol ac amserol wedi eu cymryd i gynorthwyo'r ysgol i fynd i'r afael â'i hanghenion gwella, bod ymgynghori priodol ac amserol wedi digwydd â'r Corff Llywodraethu ac awdurdodau perthnasol eraill e.e. yr awdurdod crefyddol priodol.
3. Os bydd yr awdurdod lleol yn gweld sefydlu Bwrdd Gweithredol Interim fel modd o sefydlu trefniant llwyddiannus sy'n cydweithio er mwyn gwella'r ysgol, disgwylir bod yr awdurdod lleol wedi amlinellu manteision y trefniant cydweithredol yn llawn i'r Corff Llywodraethu, a'i bod yn eglur nad yw'r llywodraethwyr yn barod i gymryd y camau angenrheidiol i weithredu'r ateb hwn.

Atodiad 3: Prosesau ar gyfer ysgolion y mae angen mesurau arbennig neu welliant sylweddol arnynt



Atodiad 4: Templed ar gyfer hysbysiad rhybuddio

Enw'r Cadeirydd
Cyfeiriad yr Ysgol

Annwyl Gadeirydd y Llywodraethwyr,

Hysbysiad Rhybuddio - [rhoi enw'r ysgol]

Yn unol â darpariaethau Rhan 2 o *Ddeddf Safonau a Threfniadaeth Ysgolion (Cymru) 2013* (y cyfeirir ati o hyn allan fel “y *Ddeddf*”) a Dogfen Ganllawiau Statudol Llywodraeth Cymru (202/2016) *Ysgolion sy'n Achos Pryder* rwyf trwy hyn yn cyflwyno ichi'r **Hysbysiad Rhybuddio** ffurfiol hwn, sy'n amlinellu'r gwelliant sydd ei angen fel y nodir isod.

Yn dilyn [rhoi'r dystiolaeth] rwy'n fodlon bod y seiliau canlynol, fel y'u nodir yn y *Ddeddf* a'r Canllawiau Statudol, yn bodoli i gyfiawnhau cyflwyno'r Hysbysiad Rhybuddio ffurfiol hwn er mwyn sicrhau gwelliant ar unwaith ar gyfer agweddau penodol yr ysgol [*dileu yn ôl yr angen*]:

Sail 1: *mae safonau perfformiad disgyblion yn yr ysgol yn annerbyniol o isel: – o ran:*

- [rhoi'r dystiolaeth]

Sail 2: *mae methiant wedi bod yn y ffordd y mae'r ysgol yn cael ei rheoli neu ei llywodraethu: – o ran:*

- [rhoi'r dystiolaeth]

Sail 3: *mae ymddygiad disgyblion yn yr ysgol neu unrhyw gamau a gymerwyd gan y disgyblion hynny neu eu rhieni yn niweidio'n ddifrifol, neu'n debygol o niweidio'n ddifrifol, addysg unrhyw ddisgyblion yn yr ysgol.*

- [rhoi'r dystiolaeth]

Sail 4: *mae diogelwch disgyblion neu staff yr ysgol o dan fygythiad (p'un ai drwy fethiant disgyblu neu fel arall - o ran:*

- [rhoi'r dystiolaeth]

Sail 5: *mae'r corff llywodraethu neu'r pennaeth wedi methu, neu'n debyg o fethu, â chydymffurfio â dyletswydd o dan y Deddfau Addysg - o ran:*

- [rhoi'r dystiolaeth]

I fynd i'r afael â'r diffygion a nodwyd, mae angen i'ch corff llywodraethu ymgymryd â'r camau gweithredu canlynol.

Rhaid i'r ysgol ymgysylltu'n llawn â'r awdurdod lleol ar unwaith i gynhyrchu cynllun manwl er mwyn sicrhau bod y pryderon canlynol yn cael eu trin o fewn y cyfnod amser penodol:		
<i>Gweithredu</i>	<i>Amserlen</i>	<i>Y newyddion diweddaraf</i>
A1. [beth sydd ei angen a chan bwy, (mae'n arfer da i ddarparu canllawiau i gyrff llywodraethau ar sut y gallent gydymffurfio]	[rhoi'r amserlen a chynnwys sut y bydd yn cael ei monitro a chan bwy]	[unrhyw newyddion i'w cynnwys yma]
A2.		
A3.		
B. Rhoi'r cynllun gweithredu y cytunwyd arno ar waith, ac adrodd ar gynnydd yn wythnosol i'r awdurdod lleol		
C. Rhoi cadarnhâd i'r awdurdod lleol fod yr holl gamau wedi'u cyflawni'n llwyddiannus.		

Er bod y corff llywodraethu'n gyfrifol am ymgymryd â'r gofynion yn yr Hysbysiad Rhybuddio hwn, bydd yr awdurdod lleol yn cynnig unrhyw gymorth sy'n rhesymol ymarferol drwy ddull 'tîm o amgylch yr ysgol', gan gynnwys cymorth gan gynghorydd herio'r ysgol a'r consortiwm rhanbarthol.

[rhoi enw a theitl yr unigolyn yn yr awdurdod lleol] fydd yn gyfrifol am oruchwylio'r cynllun gweithredu ar gyfer xx ar ran yr awdurdod lleol.

Mae'n ofynnol imi, yn unol â thelerau'r Ddeddf a'r Canllawiau Statudol, eich hysbysu am y ffaith y byddaf yn defnyddio'r pwerau ymyrryd statudol sydd ar gael imi, os na fydddech yn cydymffurfio â gofynion yr Hysbysiad Rhybuddio hwn o fewn y cyfnodau amser penodol. Gallai'r ymyrraeth hon fod ar ffurf penodi llywodraethwyr ychwanegol gan yr awdurdod lleol, neu yn y pen draw, os yw'r amgylchiadau'n cyfiawnhau hynny, gallai'r awdurdod lleol wneud cais i Weinidogion Cymru am sefydlu Bwrdd Gweithredol Interim i gymryd lle'r corff llywodraethu presennol.

Drwy eich cydweithrediad buan yn unol â gofynion yr Hysbysiad Rhybuddio hwn, rwy'n mawr obeithio na fydd angen ymgymryd ag unrhyw ymyrraeth ffurfiol o'r fath.

Er mwyn bodloni telerau Adran 3(3) o'r Ddeddf, mae copi o'r Hysbysiad Rhybuddio hwn yn cael ei anfon at y Pennaeth ac i Lywodraeth Cymru.

Yn gywir

Y Cyfarwyddwr Addysg a Gwasanaethau Plant

Copi: Llywodraeth Cymru
Pennaeth

[yn achos ysgol sefydledig neu ysgol wirfoddol a gynorthwyir neu a reolir, y person sy'n penodi llywodraethwyr sefydledig]
[y corff crefyddol priodol os yw'n berthnasol]

Atodiad 5: Dolenni i ddogfennau cysylltiedig

Ysgolion sy'n achosi pryder: Canllawiau drafft ar gyfer ysgolion ac awdurdodau lleol (2013)

<http://gov.wales/docs/dcells/publications/140607-schools-causing-concern-guidance-cy.pdf>

Deddf Safonau a Threfniadaeth Ysgolion (Cymru) 2013

<http://www.senedd.cynulliad.cymru/mglIssueHistoryHome.aspx?Ild=3633>

Deddf Addysg 1996

www.legislation.gov.uk/ukpga/1996/56/contents

Deddf Addysg 2002

www.legislation.gov.uk/ukpga/2002/32/contents

Deddf Addysg 2005

www.legislation.gov.uk/ukpga/2005/18/contents

Deddf Dysgu a Sgiliau 2000

www.legislation.gov.uk/ukpga/2000/21/contents

Deddf Addysg ac Arolygiadau 2006

www.legislation.gov.uk/ukpga/2006/40/contents

Rheoliadau Addysg (Arolygu Ysgolion) (Cymru) 2006

<http://www.legislation.gov.uk/ukpga/2006/40/contents>

Rheoliadau Arolygu Addysg a Hyfforddiant (Cymru) 2001

<http://www.legislation.gov.uk/wsi/2001/2501/note/made>

Rheoliadau Ysgolion a Gynhelir (Cytundebau Partneriaeth) (Cymru) 2007

<http://gov.wales/dcells/publications/publications/guidanceandinformation/maintainedschools/rheoliadauysgolioncym.pdf?lang=cy>

Rheoliadau Llywodraethu Ysgolion (Trosi o fod yn Fwrdd Gweithredol Interim) (Cymru) 2012

<http://gov.wales/docs/dcells/publications/120103schoolgovernanceregulationsen.doc>

<https://www.estyn.gov.wales/inspection/inspection-guidance/primary-schools> (wedi'i ddiweddarau Medi 2017)

<https://www.estyn.gov.wales/inspection/inspection-guidance/secondary-schools> (wedi'i ddiweddarau Medi 2017)

<https://www.estyn.gov.wales/inspection/inspection-guidance/special-schools> (wedi'i ddiweddarau Medi 2017)

<https://www.estyn.gov.wales/inspection/inspection-guidance/local-authority-education-services-children-and-young-people> (wedi'i ddiweddarau Medi 2017)

Rheoliadau Ffedereiddio Ysgolion a Gynhelir (Cymru) 2014

<http://www.legislation.gov.uk/wsi/2014/1132/made/data.pdf>

Pŵer i Arloesi

<http://gov.wales/topics/educationandskills/schoolhome/raisingstandards/power-to-innovate/?skip=1&lang=cy>