

# Gwybodaeth i Rieni a Gofalwyr Plant a Phobl Ifanc y gall fod ganddynt Anghenion Addysgol Arbennig



Llywodraeth Cynulliad Cymru  
Welsh Assembly Government

Cymry Ifanc  
Young Wales

[www.cymru.gov.uk](http://www.cymru.gov.uk)



## Gwybodaeth

Dogfen wybodaeth Rhif: 085/2010  
Dyddiad ailgyhoeddi: Mai 2010

# Gwybodaeth i Rieni a Gofalwyr Plant a Phobl Ifanc y gall fod ganddynt Anghenion Addysgol Arbennig

<b>Cynulleidfa</b>	Rhieni, gofalwyr a sefydliadau sydd â diddordeb.
<b>Trosolwg</b>	Nod y canllaw hwn yw helpu rhieni a gofalwyr i ddeall y cymorth sydd ar gael os ystyrir bod gan eu plentyn anghenion addysgol arbennig (AAA). Mae'n darparu gwybodaeth am y broses asesu statudol a dyletswyddau'r awdurdodau lleol o ran sicrhau bod unrhyw ddarpariaeth Anghenion Addysgol Arbennig angenrheidiol ar gael fel a nodir yn Neddf Addysg 1996 a <i>Chod Ymarfer Anghenion Addysgol Arbennig Cymru</i> . Mae'n rhoi arweiniad pellach ar hawl y rhieni i apelio i Dribiwnlys AAA Cymru a'u hawl i gael mynediad at wasanaethau datrys anghytundebau.
<b>Camau i'w cymryd</b>	Dim – er gwybodaeth.
<b>Rhagor o wybodaeth</b>	Dylid anfon ymholiadau ynghylch y ddogfen hon drwy e-bost at: <a href="mailto:DCELLS.enquiries@cymru.gsi.gov.uk">DCELLS.enquiries@cymru.gsi.gov.uk</a> Neu drwy ysgrifennu at: Y Gangen Anghenion Addysgol Ychwanegol Yr Is-adran Cymorth i Ddysgwyr Llywodraeth Cynulliad Cymru Parc Cathays Caerdydd CF10 3NQ
<b>Copiau ychwanegol</b>	Ceir copi o'r ddogfen hon ar wefan Llywodraeth Cynulliad Cymru hefyd: <a href="http://www.cymru.gov.uk/addysgsgiliau">www.cymru.gov.uk/addysgsgiliau</a>
<b>Dogfennau cysylltiedig</b>	Dim.



ISBN 978 0 7504 5530 5

© Hawlfraint y Goron 2010

CMK-22-07-447

E7710910

## Cynnwys

Cyflwyniad	1
Gwasanaeth Partneriaeth Rhieni	2
Anghenion Addysgol Arbennig - Beth mae'n ei olygu?	3
Beth y gallwch chi ei wneud os ydych yn poeni bod eich plentyn yn cael anhawster?	4
Diwallu Anghenion Addysgol Arbennig - Cod Ymarfer AAA Cymru	6
Beth yw'r ymateb graddedig?	7
Beth sy'n digwydd yn ystod Gweithredu yn y Blynyddoedd Cynnar/Gweithredu gan yr Ysgol?	9
Beth yw Cynllun Addysg Unigol (CAU)?	10
Beth sy'n digwydd yn ystod Gweithredu yn y Blynyddoedd Cynnar a Mwy/Gweithredu gan yr Ysgol a Mwy?	11
Beth yw asesiad statudol?	12
Beth allwch chi ei wneud os bydd yr AALL yn penderfynu peidio ag asesu eich plentyn?	14
Yr asesiad	15
Beth sy'n digwydd ar ôl yr asesiad?	16
Cynnwys datganiad	17
Amserlen ar gyfer asesiad statudol	18
A fyddwch chi'n cael dewis ysgol i'ch plentyn?	20
Beth os byddwch yn anghytuno?	21
Beth yw Gwasanaeth Datrys Anghytundeb?	22

Beth yw'r Tribiwnlys Anghenion Addysgol Arbennig?	23
Beth os na fydd y Tribiwnlys yn gallu ymdrin â'ch cwyn?	24
Adolygu cynnydd a datblygiad eich plentyn	25
Trefn yr Adolygiad Blynyddol	26
Beth os na fyddwch yn cytuno â'r newidiadau fydd yn cael eu gwneud?	28
Rhoi'r gorau i gynnal datganiad	29
Cynllunio cyfnod pontio	30
Dewisiadau ar ôl 16 mlwydd oed	31
Beth sy'n digwydd os byddwch yn symud?	32
Nodiadau	33
Geirfa	34
Cysylltiadau defnyddiol	36

## Cyflwyniad

Bwriad y llyfryn hwn yw eich helpu i ddeall:

- beth yw anghenion addysgol arbennig
- beth i'w wneud os ydych yn bryderus bod eich plentyn o bosibl yn cael anhawster yn yr ysgol, neu cyn mynd i'r ysgol
- sut y gallwch helpu eich plentyn
- beth mae lleoliadau blynyddoedd cynnar ac ysgolion yn gallu ei wneud i helpu eich plentyn
- beth mae'r awdurdodau addysg lleol (AALI) a gwasanaethau eraill yn gallu ei wneud i helpu eich plentyn
- eich hawliau chi a hawliau'ch plentyn
- prif egwyddorion Deddf Addysg 1996
- prif egwyddorion Cod Ymarfer AAA Cymru
- pwy i gysylltu â hwy i gael cyngor.

## Gwasanaeth Partneriaeth Rhieni

Mae gwasanaethau partneriaeth rhieni'n cynnig cefnogaeth a chynghor i rieni sydd â phlant gydag AAA. Maent yn darparu gwybodaeth gywir a diduedd ar yr ystod llawn o opsiynau sydd ar gael i rieni a gofalmwyr. Nid ydynt yn 'cymryd ochrau'. Maent yn helpu rhieni i wneud penderfyniadau am addysg eu plant. Pan fo'r rhieni eisiau cefnogydd annibynnol i rieni, gall y gwasanaeth ddarparu un. Gallwch ddod o hyd i rifau ffôn ar gyfer cysylltiadau yng nghefn y llyfryn hwn. Bydd eich ysgol a'r awdurdod addysg lleol hefyd yn gallu rhoi gwybodaeth i chi ynghylch sut i gysylltu â'ch gwasanaeth partneriaeth rhieni lleol.

Efallai y bydd yn ddefnyddiol i chi wneud nodyn yn y fan hyn o fanylion cysylltu eich Gwasanaeth Partneriaeth Rhieni Lleol

Enw: .....

Cyfeiriad: .....

.....

.....

.....

Rhif Ffôn: .....

## Anghenion Addysgol Arbennig - Beth mae'n ei olygu?

Mae diffiniad cyfreithiol i'r term **anghenion addysgol arbennig**<sup>1</sup>. Mae rhai plant yn dysgu'n haws nag eraill. Os bydd plentyn yn cael anhawster i ddysgu, efallai bod ganddo/ganddi anghenion addysgol arbennig. Mae'r mwyafrif o blant sydd ag anghenion addysgol arbennig yn cael eu haddysgu'n llwyddiannus o fewn eu hysgol prif ffrwd leol.

Bydd gan lawer o blant anghenion addysgol arbennig o ryw fath ar ryw adeg yn ystod eu haddysg. Gall ysgolion a mudiadau eraill helpu plant i oresgyn y rhwystrau y mae eu hanawsterau'n eu creu. Sut bynnag, bydd ar rai plant angen help ychwanegol yn ystod cyfran o'r amser y byddant yn yr ysgol, neu efallai drwy'r cyfan o'u cyfnod yn yr ysgol.

Mae'n bosibl y bydd anghenion addysgol arbennig yn golygu bod plant yn profi anhawster gyda:

- rhywfaint o'r gwaith yn yr ysgol, neu'r cyfan ohono
- darllen, ysgrifennu, gwaith rhifo neu ddeall gwybodaeth
- mynegi eu hunain neu ddeall beth mae pobl eraill yn ei ddweud
- gwneud ffrindiau neu sefydlu perthynas gydag oedolyn
- ymddwyn yn briodol yn yr ysgol
- trefnu eu hunain
- rhyw fath o anghenion synhwyrdd neu gorfforol a all effeithio arnynt yn yr ysgol.

Mae plant yn datblygu ar wahanol gyflymdra ac yn amrywio yn y ffyrdd y maent yn dysgu orau. Mae athrawon yn cymryd hyn i ystyriaeth yn y ffordd y byddant yn edrych yn ofalus ar sut byddant yn trefnu gwersi, yn trefnu'r ystafell ddosbarth, y llyfrau a'r deunyddiau y byddant yn eu rhoi i bob plentyn a'r ffordd y byddant yn mynd ati i addysgu. Bydd pob athro ac athrawes yn ystyried nifer o opsiynau ac yn dewis y ffyrdd mwyaf addas i helpu pob plentyn i ddysgu o fewn amryw o weithgareddau. Bydd hyn yn aml yn cael ei ddisgrifio fel **gwahaniaethu'r cwricwlwm**.

Os bydd eich plentyn yn datblygu'n llai cyflym nag yr oeddech chi'n ei ddisgwyl, neu fod yr athrawon yn darparu cefnogaeth, cymorth neu weithgareddau gwahanol i'r disgwyl yn y dosbarth, ni ddylech **gymryd yn ganiataol** bod gan eich plentyn anghenion addysgol arbennig.

<sup>1</sup> Anghenion Addysgol Arbennig (AAA): Mae gan blant AAA os oes ganddynt anawsterau sy'n galw am ddarpariaeth addysgol arbennig.

# Beth y gallwch chi ei wneud os ydych yn poeni bod eich plentyn yn cael anhawster?

Os credwch bod posibilrwydd bod eich plentyn yn cael anhawster dylech siarad ag unrhyw un o'r canlynol:

- athro dosbarth neu ymarferydd blynyddoedd cynnar eich plentyn
- y Cyd-gysylltydd AAA (dyma'r person o fewn yr ysgol neu'r lleoliad blynyddoedd cynnar sydd â chyfrifoldeb neilltuol am gydlyn help i blant sydd ag anghenion addysgol arbennig)
- pennaeth yr ysgol
- y cefnogwr annibynnol i rieni (CAR)<sup>2</sup>
- ymwelydd lechyd neu Feddyg
- eich gweithiwr cymdeithasol.

Os nad ydych yn fodlon ag unrhyw ymateb, dylech gysylltu â'ch awdurdod addysg lleol i drafod eich pryderon.

Efallai y byddwch yn ei chael yn ddefnyddiol i gadw cofnod o rifau ffôn pwysig ar gyfer cysylltu. Cadwch gofnod o'ch holl alwadau ffôn, llythyrau, cyfarfodydd, ac yn y blaen. Gwnewch nodyn o enwau'r bobl y byddwch chi a/neu eich plentyn yn siarad â hwy.

.....

.....

.....

.....

.....

.....

.....

.....

.....

.....

.....

Gwybodaeth i Rien  
a Gofalwyr Plant a Phobl  
Ifanc y gall fod ganddynt  
Anghenion Addysgol  
Arbennig

Mai 2010  
Dogfen Wybodaeth  
Rhif: 085/2010

---

<sup>2</sup> Mae modd i'r Gwasanaeth Partneriaeth Rhieni Lleol ddarparu Cefnogwr Annibynnol i Rien.



## **Rydych chi'n adnabod eich plentyn yn well na neb arall**

Mae gennych chi wybodaeth allweddol ac mae gennych rôl ganolog i'w chwarae yn addysg eich plentyn. Mae gennych brofiad a gwybodaeth unigryw i'w cyfrannu at y farn gyfun am anghenion eich plentyn a beth yw'r ffyrdd gorau o gefnogi'r anghenion hynny.

## **Mae barn eich plentyn yn bwysig iawn**

Mae plant a phobl ifanc sydd ag anghenion addysgol arbennig yn meddu ar wybodaeth unigryw am eu hanghenion a'u hamgylchiadau eu hunain, ac mae ganddynt eu barn eu hunain am y math o gefnogaeth yr hoffent ei derbyn er mwyn gwneud y gorau o'u haddysg. Dylent deimlo'n hyderus y bydd pobl yn gwrando arnynt ac yn gweld gwerth i'w barn.

# Diwallu Anghenion Addysgol Arbennig - Cod Ymarfer AAA Cymru

Mae Deddf Addysg 1996 yn cydnabod ac yn gwerthfawrogi rôl allweddol rhieni a gofawyr, ac mae'r Llywodraeth wedi datblygu Cod Ymarfer sy'n rhoi arweiniad ymarferol ar sut i adnabod ac asesu plant sydd ag anghenion addysgol arbennig.

Mae set o egwyddorion yn sail i God Ymarfer AAA Cymru<sup>3</sup> a dylai pob sefydliad dalu sylw i'r rhain. Mae hyn yn golygu bod lleoliadau blynyddoedd cynnar<sup>4</sup>, ysgolion, AALI a'r gwasanaethau iechyd a chymdeithasol yn penderfynu sut y byddant yn helpu plant sydd ag anghenion addysgol arbennig. Mae'r cod yn disgrifio'r prosesau y mae'n rhaid i sefydliadau eu dilyn, neu y dylent eu dilyn, er mwyn diwallu anghenion y plant hyn. Rhaid iddynt beidio ag anwybyddu'r canllawiau yn y cod.

Egwyddorion cyffredinol y Cod yw:

- dylai pob plentyn sydd ag anghenion addysgol arbennig gael diwallu'r anghenion hynny
- fel arfer mae anghenion addysgol arbennig plant yn cael eu diwallu mewn lleoliadau blynyddoedd cynnar neu ysgolion yn y brif ffrwd<sup>5</sup>
- bydd ystyriaeth yn cael ei rhoi i'ch barn chi a bydd gwrandawriad i ddymuniadau eich plentyn
- mae gennych chi rôl hollbwysig wrth gefnogi addysg eich plentyn
- dylai plant sydd ag anghenion addysgol arbennig dderbyn addysg eang, gytbwys a pherthnasol.

Mae'r cod yn disgrifio sut y dylid cynnig help i blant a phobl ifanc sydd ag anghenion addysgol arbennig mewn ysgolion a lleoliadau blynyddoedd cynnar fesul cam neu mewn **ymateb graddedig** (gweler tudalen 10).

Bydd gwahanol ysgolion yn dehongli'r Cod Ymarfer mewn gwahanol ffyrdd. Sut bynnag, os oes AAA gan eich plentyn chi, dylid bod yn ymgynghori â chi wrth gyrraedd pob cam.

<sup>3</sup> Mae Cod Ymarfer AAA Cymru yn rhoi arweiniad clir ar gyfer lleoliadau addysg gynnar, ysgolion y wladwriaeth ac AALI ynghylch yr help y gallant ei gynnig i blant sydd ag AAA.

<sup>4</sup> Mae'r Lleoliad Blynyddoedd Cynnar yn cynnwys yr holl ddarpariaeth cyn oedran ysgol, megis dosbarthiadau ac ysgolion meithrin, meithrinfeydd dydd a chylchoedd chwarae.

<sup>5</sup> Mae ysgolion prif ffrwd yn golygu ysgolion cyffredin ar gyfer pob plentyn ac nid dim ond y rhai sydd ag AAA. Mae hyn yn cynnwys ysgolion y wladwriaeth ac ysgolion annibynnol.

## Beth yw'r ymateb graddedig?

Mae'r ymateb graddedig yn cydnabod bod plant yn dysgu mewn gwahanol ffyrdd a'i bod yn bosibl bod ganddynt wahanol fathau neu lefelau o AAA. Mae hyn yn golygu ei bod yn bosibl, os bydd angen am hynny, i ddod â medruswydd arbenigol, cam-wrth-gam, i mewn i'r ysgol er mwyn helpu gyda'r anawsterau y gallai fod gan eich plentyn. Efallai y bydd angen i'ch plentyn gael ei helpu trwy gyfrwng y dull gweithredu graddedig hwn am gyfnod byr yn unig neu am flynyddoedd lawer, neu hyd yn oed y cyfan o'i gyfnod addysgu.

Dull Gweithio	Ymateb i Angen Addysgol Arbennig
Nodi	Nodi AAA y plentyn ar sail ei gynnydd annigonol.
Gweithredu yn y Blynyddoedd Cynnar/Gweithredu gan yr ysgol	Darparwyr Blynyddoedd Cynnar/yr Ysgol yn hysbysu'r rhieni bod eu plentyn yn cael ei ystyried fel un sydd ag AAA. Y Cyd-gysylltydd AAA a chydweithwyr yn casglu gwybodaeth am y plentyn, gan gynnwys y rhieni. Y Cyd-gysylltydd AAA yn trefnu darpariaeth ychwanegol ac yn sicrhau bod Cynllun Addysg Unigol (CAU) yn cael ei lunio, gan weithio gydag athrawon y plentyn i ddyfeisio ymyrraeth yn yr ysgol.
Gweithredu yn y Blynyddoedd Cynnar/Gweithredu gan yr Ysgol a Mwy	Y Cyd-gysylltydd AAA yn dod ag arbenigwyr i mewn o'r tu allan i gynghori ar newidiadau pellach y byddai posib eu gwneud o fewn yr ysgol er mwyn diwallu anghenion y plentyn.
Asesiad Statudol	Yr AALL yn ystyried yr angen i wneud asesiad statudol ac, os yn briodol, yn gwneud asesiad aml-ddisgyblaethol.
Wedi'r asesiad	Yr AALL yn ystyried yn angen i wneud datganiad AAA ac, os yn briodol, yn gwneud datganiad ac yn trefnu, monitro ac adolygu'r ddarpariaeth.

Yr Ymateb Graddedig



## Dylai rhywun ymgynghori â chi yn ystod pob cam

Os yw eich plentyn dan ddwyflwydd oed, gallwch chi neu'r gwasanaeth iechyd gyfeirio unrhyw bryderon sydd gennych at yr AALI er mwyn cael asesiad statudol (gweler tudalen 15). Bydd yr AALI yn gwneud yr asesiad gyda'ch caniatâd chi er mwyn penderfynu pa gefnogaeth fydd yn helpu'ch plentyn i ddatblygu, er enghraifft rhaglen yn y cartref o'r enw Portage, neu gyngor gan athro neu athrawes deithiol ar gyfer y rhai sydd â phroblemau gweld neu glywed.

Mae'n **rhaid** i'r ysgol ddweud wrthyh chi pan fyddant yn dechrau rhoi help ychwanegol neu wahanol i'ch plentyn oherwydd bod ganddo/ganddi anghenion addysgol arbennig. Mewn lleoliad blynyddoedd cynnar mae hyn yn cael ei alw'n **Gweithredu yn y Blynyddoedd Cynnar**, ac mewn ysgolion mae'n cael ei alw'n **Gweithredu gan yr Ysgol**.

## Beth sy'n digwydd yn ystod Gweithredu yn y Blynyddoedd Cynnar/Gweithredu gan yr Ysgol?

Bydd ysgol neu leoliad blynyddoedd cynnar eich plentyn yn:

- ymgynghori â chi
- casglu gwybodaeth
- cydlynu'r gefnogaeth briodol o fewn y dosbarth
- paratoi Cynllun Addysg Unigol (CAU)
- monitro datblygiad a chynnydd.

## Beth yw Cynllun Addysg Unigol (CAU)?

Yn ystod **Gweithredu yn y Blynyddoedd Cynnar** neu **Gweithredu gan yr Ysgol** mae'n ddyletswydd ar yr ysgol neu'r lleoliad blynyddoedd cynnar i baratoi Cynllun Addysg Unigol (CAU) mewn partneriaeth â chi a'ch plentyn. Dylai'r CAU nodi:

- beth yw cryfderau ac anawsterau eich plentyn
- pa gymorth ychwanegol sy'n cael ei roi
- pwy sy'n darparu'r cymorth a pha mor aml y bydd yn cael ei roi
- beth yw'r targedau ar gyfer eich plentyn chi
- sut a pha bryd y bydd cynnydd eich plentyn yn cael ei adolygu
- pa gymorth y gallwch chi ei gynnig i'ch plentyn yn y cartref.

Gall patrwm y CAU amrywio rhwng un ysgol a'r llall - sut bynnag, yr hyn sy'n bwysig yw **sut** y mae eich plentyn yn cael ei helpu, nid y ffordd y mae'r ysgol yn ysgrifennu am hynny. Bydd yr ysgol/ lleoliad blynyddoedd cynnar yn eich cynghori ynghylch pa bryd y bydd datblygiad a chynnydd eich plentyn yn cael ei adolygu.

## Beth sy'n digwydd yn ystod Gweithredu yn y Blynyddoedd Cynnar a Mwy/Gweithredu gan yr Ysgol a Mwy?

Yn dilyn adolygiad, os penderfynir nad yw eich plentyn yn gwneud digon o gynnydd, bydd yr athro neu'r Cyd-gysylltydd AAA'n trafod â chi ynghylch cael cyngor gan bobl eraill y tu allan i'r ysgol.

Efallai y byddant eisiau gofyn am help gan ryw rai o'r canlynol:

- athro/athrawes arbenigol
- seicolegydd addysg
- therapydd lleferydd ac iaith neu weithiwr iechyd proffesiynol arall
- cymorth arbenigol arall.

Bydd yr ysgol/lleoliad blynyddoedd cynnar yn:

- ymgynghori â chi
- casglu gwybodaeth bellach
- ymgynghori â gweithwyr proffesiynol eraill o'r tu allan i'r ysgol
- cynnwys gwasanaethau cefnogi allanol
- cydlynu cefnogaeth briodol o fewn y dosbarth
- paratoi CAU
- monitro cynnydd.

Os ymddengys serch hynny nad yw eich plentyn yn gwneud digon o gynnydd neu fod arno angen llawer iawn mwy o gymorth ychwanegol, efallai y byddwch chi a'r gweithwyr proffesiynol sy'n gysylltiedig â'r plentyn yn ystyried gofyn i'r AALL wneud asesiad statudol o anghenion eich plentyn.

## Beth yw asesiad statudol?

### **Ychydig iawn o blant y bydd angen gwneud asesiad statudol ohonynt**

Mae'r asesiad yn ymchwiliad manwl i ddarganfod beth yn union yw anghenion addysgol arbennig eich plentyn a pha help ychwanegol sydd ei angen ar eich plentyn.

Bydd yr AALL yn ystyried datblygiad eich plentyn yn yr ysgol yn ofalus iawn a hefyd y canllawiau sydd wedi eu cynnwys yng Nghod Ymarfer AAA Cymru. Byddant hefyd yn gwrandao ar eich barn chi, barn y plentyn a barn yr ysgol am anghenion addysgol arbennig eich plentyn. Bydd yr ysgol neu'r lleoliad blynyddoedd cynnar yn dweud wrth yr AALL am unrhyw help ychwanegol y maent eisoes wedi ei roi i'ch plentyn.

### **Mae eich Gwasanaeth Partneriaeth Rhieni Lleol yno i'ch helpu ar unrhyw adeg**

Os bydd yr ysgol, y gwasanaethau iechyd neu'r adran gwasanaethau cymdeithasol o'r farn bod angen i'ch plentyn gael ei asesu, ar ôl ymgynghori â chi, byddant yn gofyn am asesiad. Hefyd rydych **chi** yn gallu gofyn am asesiad statudol.

Bydd yr AALL yn ystyried a oes angen cynnal asesiad statudol o'ch plentyn a byddant yn ysgrifennu atoch:

- yn eich hysbysu eu bod yn ystyried a ddylid gwneud asesiad
- yn egluro'r camau gweithredu fydd yn cael eu dilyn
- yn darparu enw swyddog yn yr AALL a fydd yn gallu rhoi mwy o wybodaeth i chi ('swyddog enwebedig')
- yn esbonio'r hawl sydd gennych, o fewn terfynau amser gosodedig, i gytuno neu anghytuno â'r cynnig ac yn eich gwahodd i anfon sylwadau ysgrifenedig o fewn 29 niwrnod
- yn esbonio rôl y gwasanaeth partneriaeth rhieni lleol a'r cefnogydd annibynnol i rieni.



Bydd yr AALL hefyd yn hysbysu:

- pennaeth yr ysgol neu'r lleoliad addysgol y mae eich plentyn yn ei fynychu
- yr adran gwasanaethau cymdeithasol leol
- yr awdurdod iechyd.

Bydd yr AALL yn edrych ar y cais am wneud asesiad statudol ac yn dweud wrthyh (o fewn chwe wythnos fel arfer) a fyddant yn gwneud asesiad.

## Beth allwch chi ei wneud os bydd yr AALI yn penderfynu peidio ag asesu eich plentyn?

Os bydd yr AALI yn penderfynu peidio â gwneud asesiad statudol o'ch plentyn rhaid iddynt ysgrifennu atoch i ddweud wrthyich chi a'r ysgol beth yw'r rhesymau am hynny. Efallai y byddwch chi neu'r ysgol yn dal i deimlo bod angen gwneud mwy i ddiwallu anghenion addysgol eich plentyn. Dylech siarad â'r ysgol i ddarganfod beth y gellir ei wneud. Efallai y byddant yn ystyried y byddai trefniadau gwahanol neu help allanol yn briodol. Gallwch hefyd drafod y sefyllfa gyda'r gwasanaeth partneriaeth rhieni lleol. Hyd yn oed os bydd yr AALI yn penderfynu nad oes angen gwneud asesiad statudol o'ch plentyn, mae'n dal yn bosibl i'r plentyn gael cymorth ychwanegol. Efallai bydd gofyn i chi drafod hyn gyda'r ysgol.

Os bydd yr AALI yn penderfynu peidio â gwneud asesiad statudol, mae gennych hawl i apelio i'r Tribiwnlys Anghenion Addysgol Arbennig os byddwch yn anghytuno â phenderfyniad yr AALI.

## Yr asesiad

Os bydd yr AALL yn gwneud asesiad byddant yn gofyn i nifer o weithwyr proffesiynol roi eu barn ynghylch eich plentyn. Bydd yr AALL yn gofyn am gyngor gan y canlynol:

- gennych chi a, lle bo hynny'n briodol, gan eich plentyn
- ysgol neu leoliad blynyddoedd cynnar eich plentyn
- seicolegydd addysg
- meddyg (y pediatrydd cymunedol fel arfer)
- y gwasanaethau cymdeithasol (na fydd ond yn rhoi cyngor os ydynt yn adnabod eich plentyn)
- unrhyw un arall y mae'r AALL yn ystyried y byddai eu cyngor yn briodol.

Mae gennych hawl i fod yn bresennol yn ystod unrhyw drafodaethau, prawf meddygol neu unrhyw brawf arall yn ystod yr asesiad statudol, ond weithiau bydd y gweithwyr proffesiynol yn gofyn am gael gweld eich plentyn heb i chi fod yn bresennol. Weithiau gall plant ymddwyn yn wahanol pan fo rhiant yn bresennol.

Dylech deimlo'n hyderus i awgrymu unrhyw bobl neu fudiadau yr ydych yn gwybod amdanynt ac y gallai eu barn fod yn ddefnyddiol ar gyfer asesu'ch plentyn. Yna dylai'r AALL ofyn am eu barn. Hefyd gallwch anfon copi o unrhyw farn neu gyngor preifat yr ydych wedi ei gasglu am eich plentyn. Dylai'r AALL gymryd y rhain i ystyriaeth fel rhan o'r asesiad.

## Beth sy'n digwydd ar ôl yr asesiad?

Gall yr AALL benderfynu ei bod yn angenrheidiol cofnodi'r holl wybodaeth y maent wedi ei chasglu mewn un ddogfen. Gall y ddogfen honno fod yn Nodyn yn Lle Datganiad neu'n Ddatganiad Anghenion Addysgol Arbennig.

- **Nodyn yn Lle Datganiad**

Nid yw nodyn yn lle datganiad yn ddogfen gyfreithiol. Ar ôl gwneud yr asesiad, efallai y bydd yr AALL yn penderfynu y gall ysgol eich plentyn ddarparu cymorth ychwanegol ar gyfer y plentyn heb fod angen am ddatganiad. Sut bynnag, bydd yr AALL wedi dysgu llawer iawn am anghenion eich plentyn o ganlyniad i wneud yr asesiad statudol. Bydd y Nodyn yn Lle Datganiad yn rhannu'r hyn y maent wedi ei ddysgu â chi a hefyd gydag ysgol y plentyn, gan argymhell strategaethau ar gyfer diwallu anghenion eich plentyn.

- **Datganiad Anghenion Addysgol Arbennig (Datganiad)**

Mae datganiad yn ddogfen gyfreithiol. Mae'n disgrifio holl anghenion eich plentyn a'r cyfan o'r help ychwanegol sydd ei angen arno/arni. Fel arfer gall ysgol arferol eich plentyn ddarparu'r cymorth ychwanegol hwn gyda chefnogaeth yr AALL.

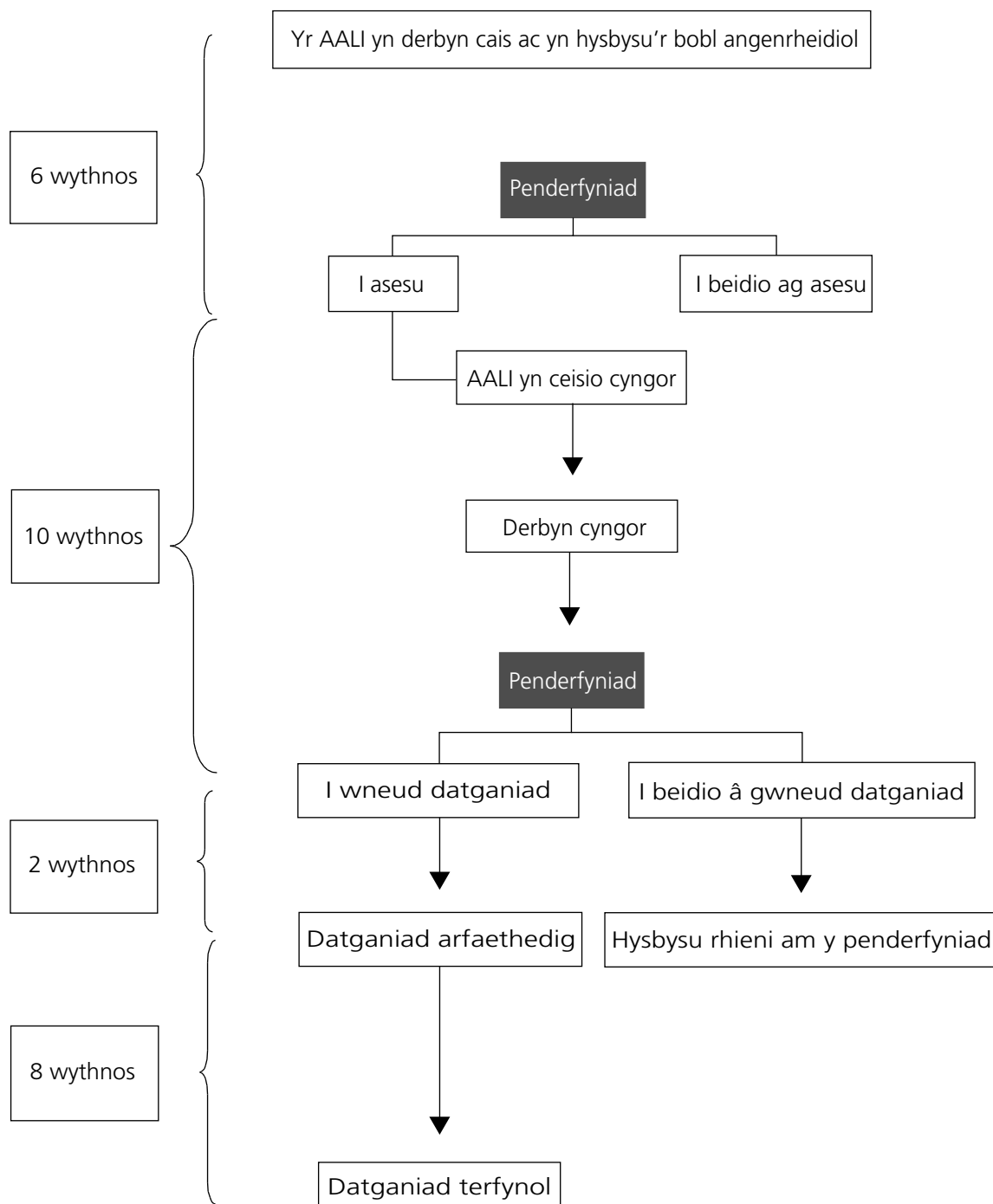
### **Cynnwys Datganiad**

Cyn i swyddogion AAA yr AALL ysgrifennu datganiad terfynol, byddant yn anfon 'cynnig' neu ddrafft o'r datganiad atoch (datganiad arfaethedig). Bydd yr holl adrannau a restrir isod wedi eu cwblhau, ac eithrio adran 4 (disgrifio math ac enw'r ysgol) a bydd yr adran hon yn cael ei gadael yn wag.

## Cynnwys datganiad

- Rhan 1** rhoddir eich enw chi ac enw'ch plentyn, eich cyfeiriad, dyddiad geni'ch plentyn, iaith y cartref a'ch crefydd.
- Rhan 2** rhoddir manylion yr holl anghenion addysgol arbennig sydd gan eich plentyn fel y'u canfuwyd yn yr asesiad statudol.
- Rhan 3** disgrifir:
- yr holl gymorth ychwanegol y mae'r AALI yn credu y dylai eich plentyn ei dderbyn er mwyn diwallu'r anghenion a restrwyd yn rhan 2
  - beth yw'r amcanion hirdymor
  - y trefniadau ar gyfer gosod amcanion byrdymor, adolygu cynnydd eich plentyn wrth weithio tuag at yr amcanion hynny, a sut y bydd cynnydd a datblygiad eich plentyn yn cael ei fonitro.
- Rhan 4** dywedir wrthy'ch am yr ysgol y bydd eich plentyn yn ei mynychu er mwyn derbyn yr help ychwanegol a ddisgrifir yn rhan 3, neu sut y bydd unrhyw drefniadau'n cael eu gwneud y tu allan i oriau'r ysgol.
- Rhan 5** disgrifir unrhyw anghenion an-addysgol sydd gan eich plentyn, fel y cytunwyd arnynt rhwng yr AALI a'r gwasanaethau iechyd, y gwasanaethau cymdeithasol neu asiantaethau eraill.
- Rhan 6** disgrifir sut y bydd eich plentyn yn cael help er mwyn diwallu'r anghenion an-addysgol a ddisgrifir yn rhan 5.

## Amserlen ar gyfer asesiad statudol



Gwybodaeth i Rieni  
a Gofalwyr Plant a Phobl  
Ifanc y gall fod ganddynt  
Anghenion Addysgol  
Arbennig  
Mai 2010  
Dogfen Wybodaeth  
Rhif: 085/2010

Fel arfer mae'r broses yn cymryd 26 wythnos i'w chwblhau

Ynghyd â'r datganiad, rhaid i'r AALL anfon copïau o'r holl wybodaeth y maent wedi ei chasglu yn ystod yr asesiad statudol. Ynghyd â'ch copi chi o'r datganiad arfaethedig bydd yr AALL yn anfon llythyr atoch yn dweud sut y gallwch roi eich barn ar y datganiad cyn i'r fersiwn terfynol gael ei lunio. Bydd gennych 15 niwrnod i wneud hyn. Mae eich barn chi'n hanfodol bwysig, ac efallai y byddwch eisiau meddwl am gael rhagor o help a chefnogaeth ar yr adeg hon. Efallai y byddwch yn dymuno cysylltu â'r gwasanaeth partneriaeth rhieni lleol.

Gallwch ofyn am gyfarfod â'r AALL i drafod y datganiad arfaethedig. Ar ôl y cyfarfod hwnnw bydd gennych 15 diwrnod i ofyn am ragor o gyfarfodydd â'r AALL. O fewn 15 diwrnod i'r cyfarfod diwethaf a gawsoch â'r AALL gallwch anfon unrhyw sylwadau pellach sydd gennych at yr AALL a byddant yn ystyried y rheiny. Os hoffech gael rhagor o amser i wneud eich sylwadau, dylech drafod hynny gyda'r Swyddog Enwebedig yn yr AALL.

## A fyddwch chi'n cael dewis ysgol i'ch plentyn?

Mae gennych chi'r hawl i ddweud pa un o ysgolion yr awdurdod lleol yr hoffech i'ch plentyn fynd iddi, un ai ysgol prif ffrwd neu ysgol arbennig. Gall hon fod yr un ysgol ag y mae eich plentyn yn ei mynychu ar hyn o bryd. Mae'n rhaid i'r AALI gytuno â'ch dewis, ar yr amod:

- bod yr ysgol y byddwch yn ei dewis yn addas ar gyfer oedran, galluoedd, sgiliau ac AAA eich plentyn
- na fydd presenoldeb eich plentyn yn effeithio ar addysg unrhyw blant eraill sydd eisoes yn yr ysgol
- y bydd lleoli'ch plentyn yn yr ysgol honno'n gwneud defnydd effeithlon o adnoddau'r AALI.

Bydd yr AALI yn gwneud y datganiad terfynol o fewn wyth wythnos i ddyddiad cyhoeddi'r datganiad drafft neu arfaethedig. Byddant yn anfon copi o'r datganiad atoch a bydd rhan 4 wedi ei chwblhau gan ddangos enw ysgol. Bydd y datganiad yn dod i rym cyn gynted ag y bydd yr AALI wedi gwneud y datganiad.



## Beth os byddwch yn anghytuno?

Os byddwch yn anghytuno ag unrhyw ran o'r broses hon, yn y lle cyntaf dylech ofyn i'r Swyddog Enwebedig o fewn yr AALL am eglurhad. Efallai y byddwch yn dymuno cysylltu â gwasanaeth datrys anghytundeb<sup>6</sup>. Bydd siarad â'r gwasanaeth partneriaeth rhieni lleol yn ddefnyddiol. Os ydych yn parhau i deimlo'n anfodlon, efallai y bydd gennych hawl i apelio i'r Tribiwnlys Anghenion Addysgol Arbennig<sup>7</sup>.

Dylai'r AALL ddweud wrthy ch beth yw'r trefniadau lleol ar gyfer datrys anghytundeb a'r hawl sydd gennych i apelio i'r Tribiwnlys AAA. Os byddwch yn dewis apelio i'r Tribiwnlys, rhaid i chi wneud hynny o fewn cyfyngiadau amser neilltuol. Sut bynnag, mae bob amser yn ddoeth i barhau â'ch trafodaethau gyda'r AALL.

---

<sup>6</sup> Mae'r gwasanaeth datrys anghytundeb yn ceisio helpu i ddatrys anghytundeb rhyngoch chi a'r AALL

<sup>7</sup> Gallwch gael llyfryn am y Tribiwnlys AAA gan Wasanaeth Cymorth Disgyblion y Cynulliad Cenedlaethol (029 20 6078)

## Beth yw Gwasanaeth Datrys Anghytundeb?

Mae gwasanaethau datrys anghytundeb yn cynnig ffordd anffurfiol a chyflym o rwystro ac o ddatrys anghytundeb rhwng rhieni (y mae eu plant ag AAA) a'r AALL neu'r ysgol. Mae hwn yn wasanaeth ychwanegol y gall rhieni ei ddefnyddio os dymunant. Bydd y Swyddog Enwebedig yn yr AALL, neu'r Gwasanaeth Partneriaeth Rhieni'n gallu dweud wrthyhch sut i gysylltu â'r Gwasanaeth Datrys Anghytundeb. Ni fydd defnyddio'r gwasanaeth yn effeithio ar eich hawl i apelio i'r Tribiwnlys AAA.

## Beth yw'r Tribiwnlys Anghenion Addysg Arbennig?

Mae'r Tribiwnlys Anghenion Addysgol Arbennig yn gorff annibynnol sy'n rhoi gwrandawriad i apeliadau rhieni yn erbyn penderfyniadau AALL ar asesiadau statudol a datganiadau.

Gallwch apelio i'r Tribiwnlys AAA:

- os bydd yr AALL yn gwrthod gwneud asesiad statudol o'ch plentyn wedi i chi wneud cais iddynt wneud hynny
- os bydd yr AALL yn gwrthod gwneud datganiad ar gyfer eich plentyn yn dilyn asesiad
- os byddwch yn anghytuno â rhan 2, rhan 3 neu ran 4 yn natganiad eich plentyn, pan fo'r datganiad hwnnw'n cael ei wneud gyntaf neu os bydd yn cael ei newid yn ddiweddarach
- os oes datganiad gan eich plentyn, a bod yr AALL yn gwrthod asesu'ch plentyn eto neu'n gwrthod newid enw'r ysgol yn y datganiad hwnnw
- os bydd yr AALL yn penderfynu terfynu datganiad eich plentyn.

Ar hyn o bryd mae'r Tribiwnlys AAA wedi ei leoli yn Llundain. O fis Medi 2003 ymlaen bydd gan Gymru ei Thribiwnlys AAA ei hunan. Efallai yr hoffech gysylltu â'r AALL neu'r Gwasanaeth Partneriaeth Rhieni am ragor o wybodaeth am y Tribiwnlys AAA.

## Beth os na fydd y Tribiwnlys yn gallu ymdrin â'ch cwyn?

Mae'n bosibl y byddwch yn gallu gwneud cwyn i'r Ombwdsmon Awdurdodau Lleol os bydd eich cwyn yn ymwneud â rhywbeth na fydd y Tribiwnlys yn ymwneud ag ef. Er enghraifft, os bydd eich cwyn ynghylch methiant yr AALL:

- i gadw o fewn terfynau amser
- i sicrhau bod yr help y mae ar eich plentyn ei angen yn cael ei ddarparu, yn unol â'r hyn a ddywedwyd yn y datganiad.

Gallwch ddod i wybod mwy am yr Ombwdsmon Awdurdodau Lleol trwy gysylltu â:

Ombwdsmon Awdurdodau Leol Cymru  
Tŷ Derwen  
Court Road  
Pen-y-bont ar Ogwr  
CF31 1BN

## Adolygu cynnydd a datblygiad eich plentyn

Bydd cynnydd a datblygiad eich plentyn yn cael ei fonitro'n barhaus a'i adolygu trwy gydol yr ymateb graddedig. Gall anghenion eich plentyn newid gydag amser.

Os oes datganiad gan eich plentyn, rhaid i'r AALL sicrhau bod y datganiad yn parhau i ddiwallu'r anghenion sydd ganddo/ganddi. Rhaid i'r AALL adolygu'r datganiad o leiaf unwaith y flwyddyn, ond gallant ei adolygu'n amlach os credant fod angen am hynny.

Mae pedair rhan i'r adolygiad blynyddol:

1. Yr ysgol yn casglu gwybodaeth - byddwch yn derbyn copïau o'r holl wybodaeth sy'n cael ei chasglu cyn i'r cyfarfod ddigwydd.
2. Y cyfarfod adolygu blynyddol - byddwch yn cael gwahoddiad i fod yn bresennol.
3. Adroddiad y prifathro/prifathrawes ac argymhelliad i'r AALL.
4. Yr AALL yn adolygu'r datganiad.

## Trefn yr Adolygiad Blynyddol

<p><b>Casglu Gwybodaeth</b></p>	<ol style="list-style-type: none"> <li>1. Yr AALI yn hysbysu'r pennaeth bod yn rhaid i'r ysgol gwybodaeth gynnal adolygiad blynyddol yn ystod y tymor ysgol hwnnw.</li> <li>2. Y pennaeth yn gosod dyddiad ar gyfer y cyfarfod adolygu blynyddol.</li> <li>3. Bydd y pennaeth yn casglu gwybodaeth gennych chi, yr athrawon a'r holl bobl eraill sy'n ymwneud â'ch plentyn .</li> <li>4. Bydd y pennaeth yn anfon yr wybodaeth hon atoch o leiaf bythefnos cyn y cyfarfod, ac yn gofyn i chi am eich sylwadau. Gall y gwasanaeth partneriaeth rhieni eich helpu i baratoï ar gyfer hwn.</li> </ol>
<p><b>Y Cyfarfod</b></p>	<ol style="list-style-type: none"> <li>1. Bydd y pennaeth yn eich gwahodd chi, yr athrawon perthnasol, y Cyd-gysylltydd AAA, cynrychiolydd yr AALI ac unrhyw rai eraill sy'n ymwneud â'ch plentyn i fod yn bresennol yn y cyfarfod</li> <li>2. Fel arfer cynhelir y cyfarfod yn yr ysgol</li> <li>3. Bydd y cyfarfod yn trafod: <ul style="list-style-type: none"> <li>• a yw'r datganiad yn parhau i fod yn addas ar gyfer eich plentyn</li> <li>• targedau newydd a'r Cynllun Addysg Unigol</li> <li>• argymhellion.</li> </ul> </li> </ol>
<p><b>Adroddiad y Pennaeth</b></p>	<ol style="list-style-type: none"> <li>1. O fewn pythefnos i'r cyfarfod, bydd y pennaeth yn Pennaeth anfon adroddiad at yr AALI ynghyd ag argymhellion</li> <li>2. Bydd copi o'r adroddiad yn cael ei anfon atoch chi.</li> </ol>
<p><b>Ymateb yr AALI</b></p>	<ol style="list-style-type: none"> <li>1. Bydd yr AALI yn ystyried yr argymhellion yn yr adroddiad AALI.</li> <li>2. Bydd yr AALI yn penderfynu os dylent newid datganiad eich plentyn. Gallai hynny gynnwys: <ul style="list-style-type: none"> <li>• bod anghenion eich plentyn wedi newid</li> <li>• bod angen am gefnogaeth wahanol</li> <li>• efallai bod angen i'ch plentyn symud i ysgol wahanol</li> </ul> </li> </ol>

	<ol style="list-style-type: none"> <li>3. Bydd yr AALI yn ysgrifennu atoch chi ac eraill sy'n cymryd rhan yn y cyfarfod adolygu blynyddol</li> <li>4. Bydd yr AALI yn dweud wrthyich am unrhyw newidiadau yr hoffent eu gwneud, a byddant yn gofyn am eich barn chi.</li> </ol>
<p><b>Manylion eraill y gall fod angen i chi wybod amdanynt</b></p>	<ol style="list-style-type: none"> <li>1. Mae'r argymhellion yn yr adolygiad blynyddol diwethaf cyn unrhyw newid ysgol yn bwysig iawn i'ch helpu chi a'r AALI i benderfynu pa ysgol y bydd eich plentyn yn ei mynychu yn y dyfodol.</li> <li>2. Rhaid i'r AALI newid rhan 4 o'r datganiad erbyn amdanynt 15 Chwefror yn y flwyddyn pan mae eich plentyn i fod yn newid ysgol.</li> </ol>

Os bydd arnoch angen help ar unrhyw adeg, gallwch ofyn i'r gwasanaeth partneriaeth rhieni lleol.

## Beth os na fyddwch yn cytuno â'r newidiadau fydd yn cael eu gwneud?

Os bydd yr AALI yn newid y datganiad - sy'n cael ei alw'n **ddatganiad terfynol diwygiedig o anghenion addysgol arbennig** - mae gennych yr un hawliau â phan wnaed y datganiad yn y lle cyntaf.

Hyd yn oed os oes datganiad gan eich plentyn, gallwch chi ac ysgol eich plentyn ofyn am asesiad statudol newydd. Rhaid i'r AALI wneud asesiad newydd cyn belled â bod:

- eich plentyn heb gael ei asesu yn ystod y 6 mis blaenorol
- yr AALI yn cytuno bod angen gwneud asesiad statudol arall.



## Rhoi'r gorau i gynnal datganiad

Yn dilyn adroddiad y pennaeth i'r AALL, efallai y bydd yr AALL yn ystyried bod eich plentyn wedi gwneud cynnydd da a datblygu'n sylweddol, gan gyflawni'r amcanion a gynhwyswyd yn y datganiad. Yn yr achos hwnnw, efallai y bydd yr AALL yn teimlo nad oes angen y datganiad a bod modd diwallu anghenion y plentyn o fewn yr adnoddau sydd gan yr ysgol. Efallai y byddwch yn dymuno trafod hyn gydag ysgol eich plentyn neu'r gwasanaeth partneriaeth rhieni.

Bydd yr AALL yn ysgrifennu atoch i'ch hysbysu o'u bwriad i roi'r gorau i gynnal datganiad eich plentyn. Os byddwch yn anghytuno â'u penderfyniad, bydd gennych hawl i apelio i'r Tribiwnlys AAA o fewn cyfyngiadau amser penodol. Efallai y byddwch yn dymuno trafod hyn gydag ysgol eich plentyn neu'r gwasanaeth partneriaeth rhieni.

## Cynllunio cyfnod pontio

Os oes datganiad anghenion addysgol arbennig gan eich plentyn, mae'r adolygiad blynyddol yn ystod blwyddyn 9 yn arbennig o bwysig wrth baratoi ar gyfer iddo/ iddi symud ymlaen i addysg bellach a bywyd fel oedolyn. Gall yr adolygiad hwn gynnwys yr holl bobl a mudiadau hynny a fydd â rôl bwysig pan fydd eich plentyn yn gadael yr ysgol. Bydd hyn yn cynnwys gwasanaeth Gyrfa Cymru<sup>8</sup>.

Bydd yr adolygiad hwn nid yn unig yn ystyried targedau a datganiad eich plentyn ond hefyd yn trafod **Cynllun Pontio** ar gyfer symudiad eich plentyn i fywyd fel oedolyn. Rhaid i'r prifathro/ prifathrawes sicrhau bod y Cynllun Pontio'n cael ei gwblhau ar ôl y cyfarfod. Mae modd trafod y Cynllun Pontio a'i newid, os bydd hynny'n angenrheidiol, yn ystod cyfarfodydd adolygu canlynol. Gofynnir i chi a'ch plentyn helpu gyda'r cynllun hwn.

## Dewisiadau ar ôl 16 mlwydd oed

Nid yw addysg ar gyfer pobl ifanc sydd ag AAA yn dod i ben wedi iddynt droi 16 mlwydd oed. Gan ddibynnu ar ddiddordebau a galluoedd eich plentyn, gall aros yn yr ysgol neu gall symud i goleg addysg bellach neu hyfforddiant yn y gwaith. Mae llawer o ysgolion wedi datblygu cyrsiau 'cyswllt' ar y cyd â cholegau ac ar sail ran-amser. Mae'r cyrsiau hyn yn helpu i baratoi pobl ifanc ar gyfer addysg bellach trwy roi'r cyfle iddynt gael profiad o fod mewn coleg ac astudio nifer o bynciau newydd.

Mae addysg bellach ar gael i bob person ifanc sydd dros 16 mlwydd oed. Os oes gan eich plentyn ddatganiad AAA, bydd pob un sy'n cymryd rhan yn y gwaith o gynllunio'r cyfnod pontio'n ystyried posibiliadau addysg bellach.

Os bydd hynny'n angenrheidiol, gallai eich plentyn gael datganiad am y cyfan o'i yrfa yn yr ysgol, neu ddim ond am ran ohoni. Bydd yr AALL yn peidio â chynnal y datganiad os bydd y plentyn yn gadael yr ysgol yn 16 oed. Os bydd eich plentyn yn aros yn yr ysgol, gall yr AALL gadw'r datganiad hyd nes bydd yn 19 oed neu hyd ddiwedd y flwyddyn ysgol, er mwyn gwneud yn siwr ei fod yn cwblhau cwrs. Mae'n bosibl y bydd cefnogaeth ar gael wedi hynny o fewn addysg bellach. Efallai yr hoffech gysylltu â'r gwasanaeth partneriaeth rhieni neu gyda Gyrfa Cymru am ragor o wybodaeth a chynghor am hyn.





## Geirfa

<b>Adolygiad Blynyddol</b>	Adolygiad sy'n cael ei wneud bob blwyddyn o'r Datganiad AAA.
<b>Anghenion Addysgol Arbennig</b>	Mae anghenion addysgol arbennig gan blant os bydd ganddynt anawsterau dysgu sy'n galw am ddarpariaeth addysgol arbennig. Mae ganddynt anawsterau dysgu os byddant yn ei chael yn anoddach dysgu na'r rhan fwyaf o blant o'r un oedran neu fod ganddynt anabledde sy'n ei gwneud yn anoddach iddynt yn yr ysgol.
<b>Asesiad</b>	Y casgliad o wybodaeth sy'n adeiladu darlun o anghenion a chynnydd a datblygiad y plentyn.
<b>Asesiad Statudol</b>	Archwiliad manwl iawn anghenion addysgol y plentyn.
<b>Awdurdod Addysg Lleol (AALI)</b>	Corff sy'n rhan o lywodraeth leol ac sy'n gyfrifol am ddarparu addysg ac am wneud asesiadau statudol a chynnal datganiadau.
<b>Cefnogydd annibynnol i rieni (CAR)</b>	Rhywun sy'n gallu cefnogi rhieni, er enghraifft, trwy fynd i gyfarfodydd, annog rhieni i gymryd rhan a'u helpu i ddeall y fframwaith AAA.
<b>Cod Ymarfer AAA Cymru</b>	Canllawiau ar gyfer ysgolion ac AALI ynghylch y cymorth y maent yn ei roi i blant sydd ag AAA.
<b>Cynllun Pontio</b>	Cynllun sy'n cael ei lunio ar ôl adolygu'r dantganiad ym mlwyddyn 9. Mae'n disgrifio'r camau ar gyfer symud o fywyd yn yr ysgol i fywyd fel oedolyn.
<b>Darpariaeth Addysgol Arbennig</b>	Y cymorth ychwanegol neu wahanol sy'n cael ei roi i blant sydd ag AAA.
<b>Datganiad anghenion addysgol arbennig</b>	Dogfen sy'n disgrifio anghenion y plentyn a'r cyfan o'r cymorth ychwanegol y dylai ei dderbyn.

<b>Gwasanaeth Datrys Anghydfod</b>	Gwasanaeth sy'n helpu i rwystro neu i ddatrys anghytundeb rhwng rhieni a'r AALI neu'r ysgol.
<b>Gwasanaeth Partneriaeth Rhieni</b>	Gwasanaeth sy'n darparu cefnogaeth a chyingor i rieni sydd â phlentyn ag AAA.
<b>Lleoliad Blynyddoedd Cynnar</b>	Yr holl ddarpariaeth cyn-ysgol megis dosbarthiadau ac ysgolion meithrin, meithrinfeydd dydd a chylchoedd chwarae.
<b>Nodyn yn Lle Datganiad</b>	Dogfen a all gael ei chyhoeddi pan fydd AALI wedi gwneud asesiad ac yn penderfynu peidio â gwneud datganiad.
<b>Seicolegydd Addysg</b>	Athrawon sydd wedi eu hyfforddi a chyda gradd mewn Seicoleg sy'n cael eu cyflogi gan yr AALI i gynghori a helpu athrawon, a phan fo hynny'n angenrheidiol i wneud argymhellion i'r AALI ynghylch y ddarpariaeth ar gyfer anghenion rhai plant
<b>Swyddog Enwebedig</b>	Y person o fewn yr AALI sy'n ymdrin ag achos eich plentyn.
<b>Tribiwnlys Anghenion Addysgol Arbennig</b>	Corff annibynnol sy'n gwrando ar apeliadau yn erbyn penderfyniadau y mae'r AALI wedi eu gwneud ar asesiadau statudol a datganiadau.
<b>Ymateb/dull gweithio graddedig</b>	Y model ar gyfer gweithredu ac ymyrryd sy'n cael ei ddisgrifio yng Nghod Ymarfer AAA Cymru er mwyn helpu plant sydd ag AAA.
<b>Ysgol arbennig</b>	Ysgol sydd wedi ei threfnu'n arbennig er mwyn cynnig darpariaeth addysgol arbennig ar gyfer plant sydd ag AAA.
<b>Ysgol prif ffrwd</b>	Ysgol gyffredin ar gyfer pob plentyn. Fel arfer byddai'n ysgol y wladwriaeth.

## Cysylltiadau defnyddiol

Ar y tudalennau nesaf ceir rhestr o gyfeiriadau a rhifau ffôn defnyddiol. Efallai yr hoffech gysylltu â rhai o'r cyrff hyn i gael rhagor o wybodaeth. Mae'n bosibl y gallant roi enw person cyswllt lleol ichi.

### **Action for Sick Children**

c/o National Children's Bureau  
8 Wakley Street  
Llundain  
EC1V 7QE  
Ffôn: 020 7843 6444

### **Advisory Centre for Education (ACE)**

1c Aberdeen Studios  
22-24 Highbury Grove  
Llundain  
N5 2DQ  
Ffôn: 020 7354 8318  
Llinell gymorth: 0808 800 5793  
Gwefan: <http://www.ace-ed.org.uk>

### **Cymdeithas Spina Bifida a Hydrocephalus**

(ASBAH yng Nghymru)  
4 Llys y Fedwen  
Parc Menai  
Bangor  
LL57 4BL  
E-bost: [cymru@asbah.org](mailto:cymru@asbah.org)

### **Barnardo's**

11-15 Columbus Walk  
Glanfa'r Iwerydd  
Caerdydd  
CF10 4BZ  
Ffôn: 029 2049 3387



**Cymdeithas Pobl Fyddar Prydain**

Shand House  
2 Fitzalan Place  
Caerdydd  
CF24 0BE  
Ffôn: 029 2030 2216

**British Dyslexia Society**

98 London Road  
Reading  
Berkshire  
RG1 5AU  
Ffôn: 0118 966 2677

**Cymdeithas Gyrfa Cymru Cyf**

Swît 6, Bloc D  
Cwrt y Fan  
Parc Busnes Caerffili  
Heol y Fan  
Caerffili  
CF83 3ED  
Ffôn: 029 2085 4880  
E-bost: [enquiries@careerswales.com](mailto:enquiries@careerswales.com)

**Centre for Studies on Inclusive Education (CSIE)**

1 Redland Close  
Elm Lane  
Redland  
Bryste  
BS6 6UE  
Ffôn: 0117 923 8450

### **Centre for Studies on Inclusive Education (CSIE)**

Room 2S 203, S Block  
Frenchay Campus  
Bryste  
BS16 1QU  
**Ffôn:** 0117 344 4007  
**Gwefan:** <http://inclusion.org.uk>

### **Plant yng Nghymru**

25 Windsor Place  
Caerdydd  
CF10 3BZ  
**Ffôn:** 029 2034 2434  
**E-bost:** [wales@childpolicy.org.uk](mailto:wales@childpolicy.org.uk)

### **Cyswllt Teulu Cymru**

Trident Court  
Eastmoors Road  
Caerdydd  
CF24 5TD  
**Ffôn:** 029 2044 9569  
**E-bost:** [wales@cafamily.org.uk](mailto:wales@cafamily.org.uk)

### **Cystic Fibrosis Trust**

London Road  
Bromley  
Kent  
BR1 1BY  
**Ffôn:** 020 8464 7211

### **Diabetes UK Cymru**

3ydd Floor  
Quebec House  
Castlebridge  
Cowbridge Road East  
Caerdydd CF11 9AB  
**Ffôn:** 029 2066 8276

Gwybodaeth i Rieni  
a Gofalwyr Plant a Phobl  
Ifanc y gall fod ganddynt  
Anghenion Addysgol  
Arbennig  
Mai 2010  
Dogfen Wybodaeth  
Rhif: 085/2010

**Anabledd Cymru**

Wern Ddu Court  
Parc Busnes Caerffili  
Heol y Fan  
Caerffili  
CF83 3ED  
Ffôn: 029 2088 7325

**Cymdeithas Syndrom Down**

Swyddfa Ranbarthol Cymru  
Swît 1  
206 Heol yr Eglwys Newydd  
Y Mynydd Bychan  
Caerdydd  
CF4 3ND  
Ffôn: 029 2052 2511

**Epilepsi Cymru**

15 Stryd Caer  
Llanelwy  
Sir Ddinbych  
LL17 0RE  
Ffôn: 01745 584444

**Independent Panel for Special Education Advice (IPSEA)**

6 Carlow Mews  
Woodbridge  
Suffolk  
IP12 1DH  
Ffôn: 01394 380 518  
Llinell gymorth: 0800 018 4016  
Gwefan: <http://www.ipsea.org.uk>

**Independent Special Education Advice (ISEA)**

164 High Street

Dalkeith

EH22 1AY

**Ffôn:** 0131 665 7080

**Llinell gymorth:** 0131 454 0096

**MENCAP Cymru**

31 Lambourne Crescent

Parc Busnes Caerdydd

Llanisien

Caerdydd

CF14 5GF

**Ffôn:** 029 2074 7588

**E-bost:** [information.wales@mencap.org.uk](mailto:information.wales@mencap.org.uk)

**MIND Cymru (Cymdeithas Genedlaethol Iechyd Meddwl)**

3ydd Llawr

Quebec House

Castlebridge

Cowbridge Road East

Caerdydd

CF11 9AB

**Ffôn:** 029 2039 5123

**Motability**

Goodman House

Station Approach

Harlow

Essex

CM20 2ET

**Ffôn:** 012 7963 5666

**National Association of Citizens' Advice Bureaux**

115-123 Pentonville Road  
Llundain  
N1 9LZ  
Ffôn: 020 7833 2181

**National Association for the Education of Sick Children**

The Satellite School  
Reus House  
Herals Way  
Pegasus Business Park  
Castle Donington DE74 2TZ  
Ffôn: 013 3263 8586

**National Association of Special Educational Needs**

4/5 Amber Business Village  
Amker Close  
Tamworth  
B77 4RP  
Ffôn: 0182 7311 500

**National Portage Association**

PO Box 3075  
Yeovil  
BA21 3FB  
Ffôn/Ffacs: 0193 5471 641 (Llun & Iau, 9.00-13.00)  
Gwefan: <http://www.portage.org.uk>

**Parents for Inclusion**

Unit 2  
70 South Lambeth Road  
Llundain  
SW8 1RL  
Ffôn: 020 7735 7735  
Llinell gymorth 'Getting a Life': 020 7582 5008  
E-bost: [info@parentsforinclusion.org](mailto:info@parentsforinclusion.org)  
Gwefan: <http://www.parentsforinclusion.org>

Gwybodaeth i Rien  
a Gofalwyr Plant a Phobl  
Ifanc y gall fod ganddynt  
Anghenion Addysgol  
Arbennig  
Mai 2010  
Dogfen Wybodaeth  
Rhif: 085/2010

**PHAB Wales**

45 Three Arches Avenue  
Llanisien  
Caerdydd  
CF14 0NW  
Ffôn: 029 2075 0700

**Present**

(gynt, the National Association for the Education of Sick Children)  
18 Victoria Park Square  
Bethnal Green  
Llundain  
E2 9PF  
Ffôn: 020 8980 8523  
Gwefan: <http://www.sickchildren.org.uk>

**Pre-School Learning Alliance**

69 Kings Cross Road  
Llundain  
WC1X 9LL  
Ffôn: 020 7833 0991  
E-bost: [pla@pre-school.org.uk](mailto:pla@pre-school.org.uk)  
Gwefan: <http://www.pre-school.org.uk>

**RNIB Cymru**

Trident Court  
East Moors Road  
Caerdydd  
CF24 5JD  
Ffôn: 029 2045 0440

**RNID Cymru**

3ydd Floor  
33-35 Cathedral Road  
Caerdydd  
CF11 9HB  
Ffôn: 029 2033 3034

Gwybodaeth i Rieni  
a Gofalwyr Plant a Phobl  
Ifanc y gall fod ganddynt  
Anghenion Addysgol  
Arbennig  
Mai 2010  
Dogfen Wybodaeth  
Rhif: 085/2010

**SCOPE Cwmpas Cymru**

The Wharf  
Schooner Way  
Caerdydd  
CF10 4EU  
Ffôn: 029 2046 1703

**SCOVO Life Options Project**

Ffôn: 0155 4746 782  
E-bost: [Lifeoptions@scovo.demon.co.uk](mailto:Lifeoptions@scovo.demon.co.uk)

**SENSE Cymru**

5 Raleigh Walk  
Brigantine Place  
Caerdydd  
CF10 4LN  
Ffôn: 029 2045 7641

**SNAP Cymru**

10 Coopers Yard  
Curran Road  
Caerdydd  
CF10 5NB  
Ffôn: 029 2038 8776

**Tuberous Sclerosis Association of GB**

PO Box 9644  
Bromsgrove  
B62 0FP  
Ffôn: 0152 7871 898

**Cymdeithas Genedlaethol Plant Byddar**

Ystafell 2, Llawr 1af  
43 Charles Street  
Caerdydd  
CF1 4EB  
Ffôn: 029 2037 347

Gwybodaeth i Rieni  
a Gofalwyr Plant a Phobl  
Ifanc y gall fod ganddynt  
Anghenion Addysgol  
Arbennig  
Mai 2010  
Dogfen Wybodaeth  
Rhif: 085/2010

**AFASIC**

2nd Floor  
50-52 Great Sutton Street  
Llundain  
EC1V 0DJ  
**Ffôn:** 020 7490 9410

**ICAN**

4 Dyers Buildings  
Holborn  
Llundain  
EC1N2QP  
**Ffôn:** 0870 004 060

Gwybodaeth i Rieni  
a Gofalwyr Plant a Phobl  
Ifanc y gall fod ganddynt  
Anghenion Addysgol  
Arbennig  
Mai 2010  
Dogfen Wybodaeth  
Rhif: 085/2010